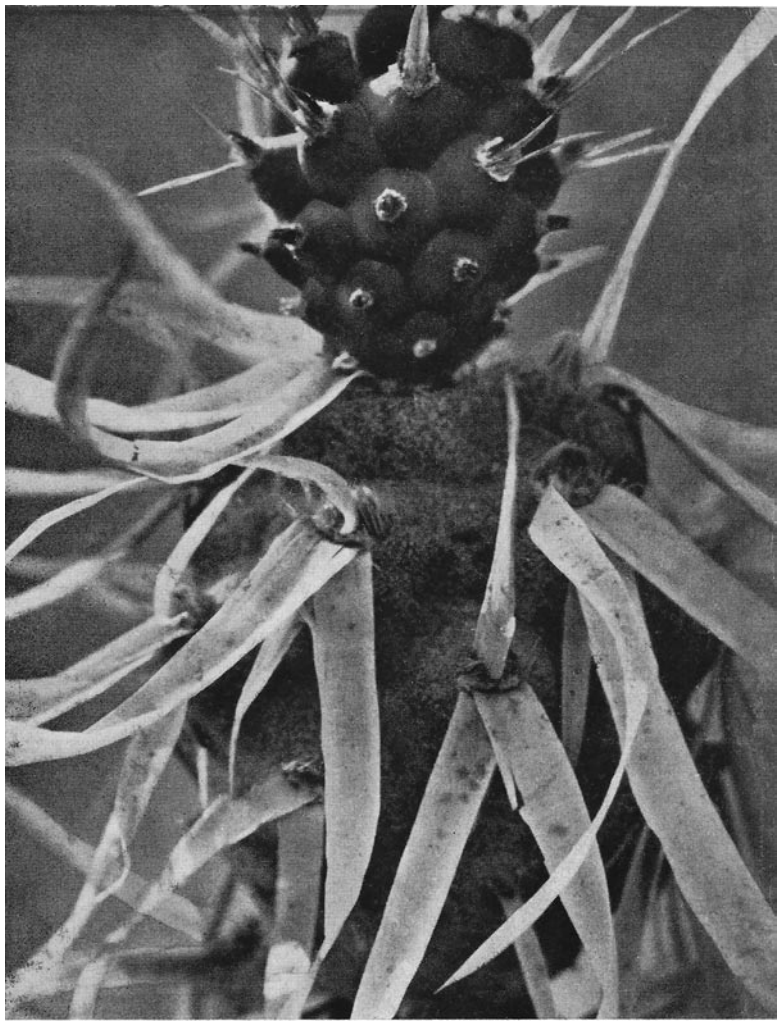


KAKTEEN PFLANZEN SAMEN



1927-1937

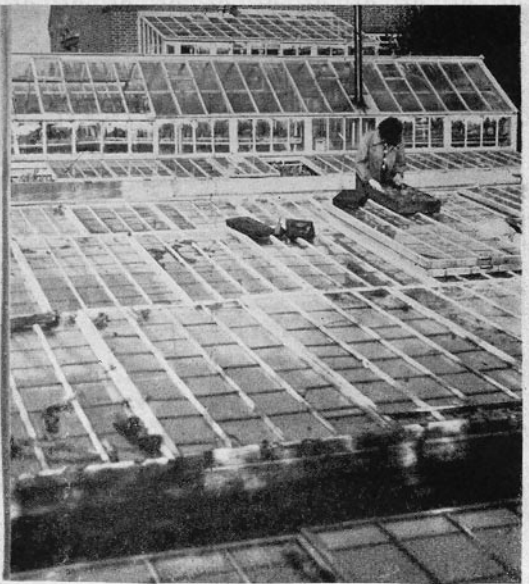


JAHRE
KAKTEEN-
FORSCHUNG

CURT BACKEBERG

VOLKSDORF BZ. HAMBURG, IM SORENFELDE 15

POSTCHECK-KONTEN: HAMBURG 5758
WIEN B 193707 / 's GRAVENHAGE 145 88
BRÜSSEL 350320 / ZÜRICH VIII/13445 / PRAG 78460
HAMBURGER SPARKASSE v. 1827: KONTO 17/14



1927: Das erste Glashaus in der Innenstadt Hamburgs 1937: Die heutige Anlage in Volkendorf, Im Sorenfelde

★ 10 JAHRE KAKTEEN-FORSCHUNG ★

GRUPPENBILDER AUS MEINEN BOTANISCHEN SAMMLUNGEN:



LOBIVIEN



MAMILLARIEN



CERREEN

DIE SAMMLUNGEN DIENEN DEM BOTANISCHEN STUDIUM, DER VERMEHRUNG UND DER SAMENGEWINNUNG.

Die Samenzucht: Samenträger für künstliche Bestäubung u. Keimkontrolle



Samen Keimkontrolle



Rebutien Samenträger

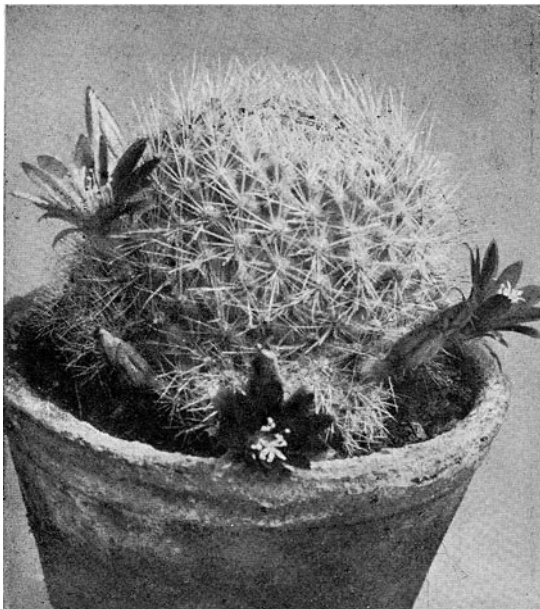


Beim Bestäuben

Die Samen werden laufend auf Keimfähigkeit geprüft! Bei geringerer Keimung erfolgt Mehrlieferung.

KAKTEEN

SAMEN UND PFLANZEN



Samenträger-Pflanze von:
Rebutia xanthocarpa v. coerulescens
(herrlich blaurot blühend)

Verkaufsbedingungen: Zahlung mit Auftrag erbeten auf meine Postscheckkonten oder mit Scheck bzw. Postal-Money-Order. Alle Pflanzenpreise verstehen sich per 1 Stück, alle Samenpreise per Portion bzw. 100 Korn (50 Korn zum 100 Korn-Preis). 500 und 1000 Korn + 20% Rabatt. Verpackung wird billigst berechnet. Für größeren Samenbedarf Anfrage erbeten. Bei Anfragen bitte nicht das Rückporto vergessen! Portionsweise angebotener Same ist von meinen Kulturpflanzen in beschränkter Zahl geerntet; daher empfiehlt sich rechtzeitige Bestellung.

Conditions: Money with order is requested, by cheque or money order. Price of plants are per 1 piece, of seeds per 1 portion, per 100 seeds. 50 seeds at the price of 100; with 20% reduction on orders of 500 and 1000 seeds. Ask for a quotation for larger orders. Packing will be charged as cheaply as possible. Please send return postage with enquiries. The seeds are continually tested for germination; where this is low, more is supplied.

ZEICHEN (SIGNS):

- : Besonders schön oder blühwillig — Especially beautiful or free flowering
- : Selten, wenig im Handel — Rare, few in commerce
- +: Für Erwerbszüchter sehr geeignet — Recommended for nurserymen
- P: Pfropfung (Grafted) O: Originale S: Sämlinge (Seedlings)

ZUR BEACHTUNG (ATTENTION):

Dieser Katalog ist ein Verzeichnis der bei mir vorhandenen Pflanzen; soweit solche nicht vorrätig, kann auf Wunsch Vermehrung von allen Arten gemacht werden. Der beiliegende Bestellschein gilt auch als Vormerk-Auftragsschein; nicht Vorrätiges wird auf Wunsch dann automatisch nach erfolgter Vermehrung versandt. Weitere Bestelllisten werden auf Wunsch gern gratis zugesandt*.)

This Catalogue is a list of the plants in my possession which can be delivered. An order form is enclosed. (Also for advance booking, for any species [which is not in stock for sale] can be propagated on request, These orders are fulfilled automatically as soon as the plants have been propagated. More order forms will be sent on request.

(101): Eingeklammerte Nummern hinter den Gattungsnamen zeigen die No. im System der B. f. K.
(Numbers in brackets after the generic name are the numbers in the system of B. f. K.)

		Pflanzen	Samen	
			1 Port.	%
<i>Anhalonium</i> (Lophophora Coult.) (121)				
(Mexikan. „Schnapskaktus“, Peyotl)				
● ○	2 Lewinii	—	—	—
	3 Williamsii	2.00/3.—	—,30	2.—
	4 Zieglerianum	—	—	—
<i>Arequipa</i> (Echus., Echps.) (49)				
(Sehr seltene Gattung, rotblühend, Südp Peru)				
○ ●	5 leucotricha , selten!	2/8.—	—,20	1.50
● ○	1039c Weingartiana (Bckbg. n. sp.)	2/5.—	—,60	4.80
<i>Ariocarpus</i> („Lebender Fels“)				
Hier Sammelgattung; besteht aus: Roseocactus (139) Encephalocarpus (140) und Ariocarpus (140)				
	10 Kotschoubeyanus (139)	—	—,15	—,65
	16 scapharostus	—	—	—
	17 trigonus (140)	—	—,15	—,65
<i>Astrophytum</i> (Echus.) (109) (Sternkaktus)				
+ ● ○	30 asterias	—	—,25	1.—
	33 aureum	—	—,25	—
	32 capricorne	—	—	—

*) Anliegend: 1 Bestellschein (auch für Vormerk) — Enclosed: 1 Order Form (also for advance booking)

	Pflanzen	Samen		
		1 Port.	%	
+ ●	34 — major	—	—	—
	35 — senile	—	—	—
	32a myriostigma (O)	4.—	—	—
	34a — coahuilense. (O)	—	—	—
	35a — nudum	—	—	—
	37 — potosinum	—	—40	2.50
	36 — tetragonum	—	—25	1.—
	38 — tulense (O)	—	—30	2.—
	40 ornatum (O)	2.—P1.—	—20	1.—
	41 — Mirbellii	—	—20	1.—

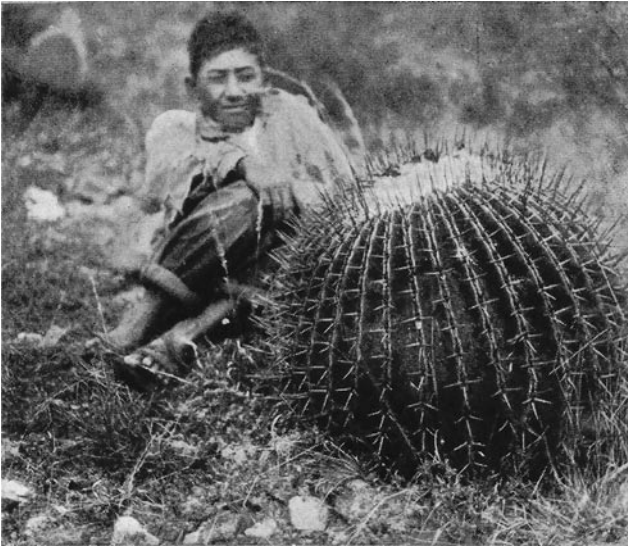
CEREUS

(Alter Sammelgattungsname)

Hierunter sind die einzelnen Gattungen in sich geordnet.
(N = Nördliche Arten [Northern-species])

○	<i>Acanthocereus</i> (78) N			
	115 albicaulis (O)	8.—	—	—
	365 pentagonus	—	—15	1.—
	<i>Aporocactus</i> (33) N			
	275a flagelliformis	—	—	—
	275b flagriformis	—	—	—
	<i>Armatocereus</i> (78) Bckbg. n. g.			
● +	166 Cartwrightianus (O)	6/12.—	—30	1.35
	293e Godingianus Macht jährlich abgesetzte Triebe! (adds joints yearly, pretty species)	8/15.—	—30	2.40
○	321 lactus	—	—20	1.35
● ○	336 matacanensis (Bckbg. n. sp.)	—	—30	2.—
	<i>Arthrocerus</i> (54)			
	159c Campos-Portoi	2.50	—	—
	242 Damazioi (OP)	2.50	—	—
	386b Rondonianus (Bckbg. n. sp.) (OP)	4.—	—	—
	<i>Arrojadoa</i> (101) N			
● ○	362 penicillata	—	—	—
	386 rhodantha (O)	1.50/4.—	—30	—
	<i>Bergerocactus</i> (91) N			
	262 Emoryi	—	—20	1.50
	<i>Binghamia</i> (48) Siehe (sec.): <i>Seticereus</i> !			
	<i>Borzicactus</i> (46) Siehe auch: <i>Loxanthocereus</i>			
● +	347 Morleyanus	6/20.—	—30	2.40
● +	386e Roezlii	—	—	—
● +	397d sepium	—	—25	2.50
	432 Ventimigliae	—	—	—
○ +	432d Websterianus (Bckbg.)	15.—	—40	3.60
○ +	432e " v. rufispinus (Bckbg.)	15.—	—40	3.60
	Alle blühen gern! (all flower as small plants; pretty species)			
	<i>Browningia</i> (43)			
+ ●	161 candlaris	—	—20	1.30
	<i>Carnegiea</i> (<i>Lepidocereus</i>) (84) N			
	290 gigantea	—	—15	—65
	<i>Cephalocereus</i> (99) N			
+ ○ ●	50 Dybowskii , prächtigste Art (most beautiful)	—	—15	—65
○ ●	276 fluminensis (P)	2.50	—15	—65
	65 senilis (P)	1.20	—20	—70
	428 Ulei (S, P)	1.50/2.50	—	—
	<i>Chamaecereus</i> (55)			
	295 grandiflorus (P)	3.—	—	—
	401 Silvestrii normal	—50	—	—
	<i>Cleistocactus</i> (45)			
+ ○	146 Baumannii v. colubrinus (O)	2.—	—20	—90
+ ●	159a Buchtienii (Bckbg. n. sp.) (O)	1/4.—	—15	1.—
	308 Herzogianus (Bckbg. n. sp.) (S u. O)	—25/2.—	—10	1.—
	343 Moravetzianus (Bckbg. n. sp.) strohgelbe Stacheln!	—	—40	3.20
	403 smaragdiflorus (O)	3.—	—30	1.50
	413 Strausii (S)	2/6.—	—30	1.25
+ ●	412 — v. jujuyensis (n. v.) braune Stacheln (S)	—40/2.—	—20	—65

	Pflanzen	Samen		
		1 Port.	%	
○	423a tominensis.....(O)	3/6.—	—	—
	428 tupizensis, echt!	—	—	3.—
	<i>Clistanthocereus</i> Bckbg. n. g. (45 a)			
	307a Hertlingianus.....	—	—	—
	<i>Corryocactus</i> (33)			
+ ●	154 brachypetalus	—	—	1.33
+ ●	155 brevistylus	—	—	1.35
+ ●	337 melanotrichus (Erdisia?).....(O)	1.20	—	—
	<i>Erdisia</i> (34)			
	336a maxima (Bckbg. n. sp.).....(O)	4.—	—	4.—
	339 Meyenii(O)	2/4.—	—	—
○	398 Sextoniana (Bckbg. n. sp.).....(O, OP)	1/3.—	—	—
	407 spiniflora.....(OP)	4.—	—	—
○	410 erecta (pr. n. n. sp.).....(O)	3.—	—	1.—
	427a squarrosa (tuberosa pr. n.) echt.....(O)	2/4.—	—	—
	<i>Eriocereus</i> (39) (<i>Harrisia</i> z. T.)			
	335 Martinii.....(O)	—	—	—
	371 pomanensis.....	—	—	—
+ ●	418 tephacanthus . Ia Unterlage (fine grafting stock).....	4.—	—	1.35
	424 tortuosus.....	—	—	1.—
	<i>Escontria</i> (85)			
+ ●	200 chiotilla.....(SP)	2.50	—	—
	<i>Espostoa</i> (103) N T			
	68/70 Samen : Mischung div. Stachelfarben (gelblich, rötlich, gefleckt). (Fresh, 1937 seed which germinates well. Spines of all colours: Yellowish, white, reddish) Neue Ernte 1937: Gut keimend!	—	—	—
			—	2.10
			} Per Gramm RM 15.— } = 2500 Korn (grains)	
	68 lanata, mit rosa Stacheln.....	—	—	—
○	70 sericata (Bckbg. n. sp.) neue Ernte, schneeweiß.....(SP)	1.50/2.50	—	3.50
	<i>Eulychnia</i> (38)			
	102 acida.....(SP)	1.50	—	—
	318d iquiquensis.....	—	—	—
	406 spinibarbis.....	5.—	—	1.—
	<i>Gymnanthocereus</i> Bckbg. n. g. (43a)			
	Seltene, charakteristische Cereen mit kahlen Blüten. (Very rare Cerei from North Peru, n. g. They form characteristic bodies.)			
● ○	203 chlorocarpus(OP)	12.—	—	2.40
● ○	350 microspermus (Bckbg.).....(5)	1.50/3.—	—	4.80
	<i>Haageocereus</i> (52) (Nachtblüher — Night-blooming)			
	Diese Gattung enthält die schönsten und buntesten aller Cereen: Gelb, braun, rötlich, orange usw. (All Haageocerei are most beautiful Cerei: Yellow, red, brown)			
+ ●	105 acanthus(OP)	5.—	—	1.50
	381a aureispinus (Bckbg. n. sp.).....(O/OP)	15.—	—	—
	141 australis (Bckbg.).....(OP)	2/4.—	—	3.20
+ ●	205 chosicensis (Bckbg. n. sp.).....(OP)	2.50	—	1.—
○ ●	251 decumbens.....(OP)	3.—	—	—
○ ●	318c humifusus (Bckbg. n. sp.).....(O)	8.—	—	—
+ ○	380 laredensis (Bckbg. n. sp.).....	—	—	1.35
	349 Olowinskianus (Bckbg. n. sp.).....	—	—	4.—
+ ○	349a pacalaensis (Bckbg. n. sp.).....(SP)	2.—	—	1.50
	(herrliche, goldgelbe Nadeln — delightful golden spines).			
○ ●	374a platinospinus (Bckbg. n. sp.).....(OP)	4.—	—	—
+ ○	380 pseudomelanostele (Br. & R. W. & Bckbg.).....(OP)	3.50	—	—
○ ●	417 falarensis.....(OP)	15.—	—	—
○ ●	434 versicolor Typ (Bckbg. n. sp.).....	3/12.—	—	—
	434a — v. atroferrugineus (n. v.).....(O)	8/15.—	—	—
	434b — v. spinosior, (n. v.) ohne Zentralstacheln.....	—	—	—
	434c — v. xanthacanthus (W. & Bckbg.).....	—	—	—
	<i>Harrisia</i> (87) (39) N			
	157 Bonplandii.....	—	—	1.—
	159 Brookii.....	—	—	1.55
	335 Martinii.....(S)	—	—	—
	424 tortuosa.....(S)	—	—	1.—
	<i>Hylocereus</i> (31) N			
	429 undatus.....	—	—	1.25
	<i>Lemaireocereus</i> (83) N			
○	140b Aragonii.....(OP)	8.—	—	—
+ ○	150b Beneckeii (farinosus).....(OP)	5.—	—	—
	160 candelabrum.....	—	—	—
	190 chende.....(S)	—	—	—



1928:

REISE DURCH MEXICO

1928 wurde auf einer Studienreise ganz Mexiko durchquert und der Vulkan Ixtaccihuatl bestiegen.

(In 1928 a trip was made to study the whole of Mexico and the Volcano Ixtaccihuatl climbed.)

Mein Indio-Boy neben einem „jungen“ Echus. ingens

Auf dieser Reise wurden zwei besonders schöne Mamillarien wiedergebracht: Mam. jaliscana und die derzeit verschollene Mam. cephalophora.

(On this trip two specially beautiful Mamillarias were re-discovered: Mamillaria jaliscana and the then lost Mam. cephalophora.)



Wir reiten durch einen Urwaldfluß



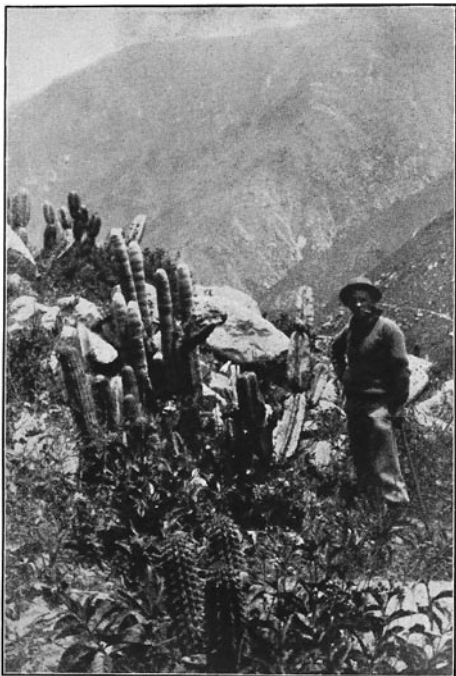
Unsere Pferde stehen bis zum Bauch im Sumpf

1929:

EINE REISE DURCH VENEZUELA UND NORDCOLOMBIA

Die Durchquerung Venezuelas und des nordkolumbianischen Urwalds war eine schwierige Aufgabe. Es wurden mehrere neue Pilocereen gefunden und das Vorhandensein von Mamillaria im Innern von Venezuela festgestellt.

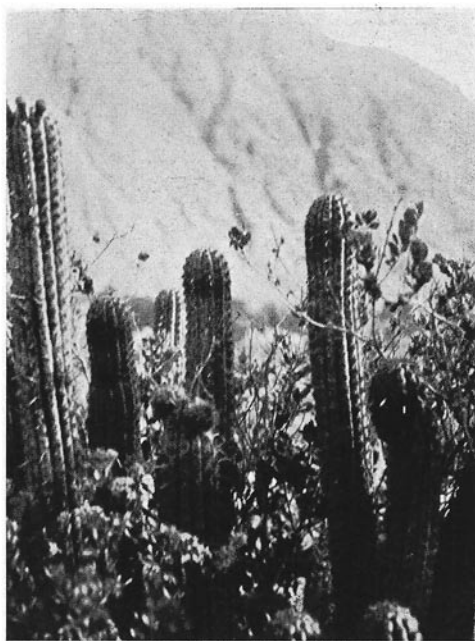
(The traversing of Venezuela and the north Colombian forests was a difficult task. Many new Pilocerei were found and the existence of Mamillaria in the interior of Venezuela established.)



Im centralperuanischen Gebiet

Zum ersten Male seit Br. & R. wurden 1931 ganz Peru und Bolivien durchreist, viele alte Arten wiedergebracht und neue dazu gefunden.
 (For the first time since Br. and R. the whole of Peru and Bolivia was traversed, many old species re-discovered and new ones found.)

1931: REISEN DURCH PERU UND BOLIVIEN



1931: IN DER KORDILLERE

Die Reise 1931 brachte zuerst Kunde von den schönen, bunten Cereen der Hochkordillere. Viele prächtige Neufunde folgten.

HAAGEOCEREUS ACRANTHUS

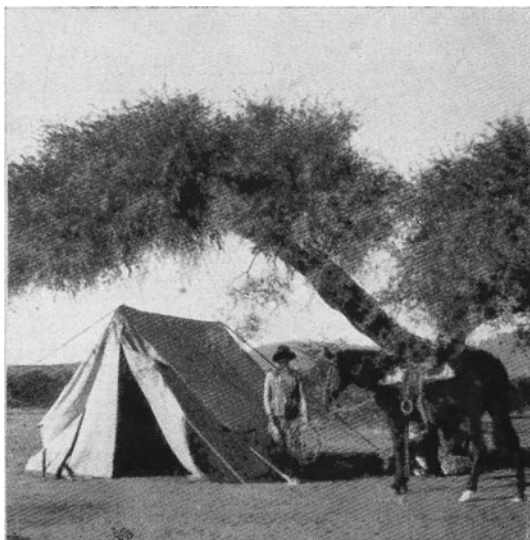
(The 1931 trip first brought news of the beautiful, many-coloured Cerei of the High Cordilleras. Many beautiful new species resulted.)

		Pflanzen	Samen	
			1 Port.	%
	193 chichipe	—	—	—
+	250 deficiens	—	—	—
	260 eburneus	—	—	—
+	300 griseus	—	—	—
+	334 marginatus	—	—	—
+	379 pruinosis	—	—	—
+	411 stellatus	—	—	—
<i>Leocereus</i> (94) N				
	293 Glaziovii	—	—	—
○	338b melanurus (OP)	15.—	—	—
○	338c bahiensis (OP)	6.—	—	—
<i>Lophocereus</i> (97) N				
○	340b Mickleyi (Schottii monstrosus?) (OP)	5.—	—	—
	395 Schottii	—	—	—
<i>Loxanthocereus</i> Bckbg. n. g. (46 a) (Borzic. z. T.)				
●	100 acanthurus	3/12.—	—	—
●	266 eriotrichus (Bckbg. n. sp.)	—	—	—
	267 — v. longispinus (n. v.)	—	—	—
○	272 Faustianus (Bckbg. n. sp.) (SP)	3.—	—	—
○	318 Jajoianus (Bckbg. n. sp.) (OP)	10.—	—	—
○	398 Sextonianus (P)	1.50/2.50	—	—
<i>Machaerocereus</i> (89) N				
	299 gummosus	—	—	—
<i>Mediocactus</i> (27) (Tropisch)				
	210 setaceus (coccineus?)	—	—	—
<i>Monvillea</i> (41)				
	167 Cavendishii	—	—	—
○!	315 insularis (äußerst selten v. d. Insel Fernando Noronha) (The rarest) (OP)	12.—	—	—
+	366 phaeacanthus	—	—	—
<i>Morawetzia</i> Bckbg. n. g. (48 a)				
Wertvolle neue Gattung ähnlich <i>Oreocereus</i> . Blüht in ca. 30—40 cm langen Stücken; schnell wachsend. (Valuable new genus, resembling <i>Oreocereus</i> . Pieces ca. 30—40 cm long will flower; rapid grower.)				
● ○ +	253 Doelziana (Bckbg.) (OP)	2.50	—	—
			} Kultursamen!	
			} —.60 4.80	
<i>Myrtillocactus</i> (96) N				
+	284 geometrizans	—	—	—
<i>Neoraimondia</i> (35)				
+	332 macrostibas Typ. Wundervolle Sämlinge. (Very delightful seedlings)	—	—	—
○ +	332a — roseiflora (n. v.) sehr schön	—	—	—
	333 — v. gigantea (n. v.)	—	—	—
<i>Nyctocereus</i> (86) N				
	397 serpentinus (O)	—	—	—
<i>Oreocereus</i> (44)				
+	176 Celsianus (var.) (OP)	1.50/2.50	—	—
	177 — v. Bruennowii (OP)	2.50	—	—
	178 — v. lanuginosior (OP)	2.50	—	—
+	278 fossulatus (OP)	1.75	—	—
	279 — v. lanuginosior (OP)	2.—	—	—
○	307 Hendriksonianus (Bckbg. n. sp.)	5.—	—	—
+	425 Trollii (P)	1/2.—	—	—
	431b variicolor (Bckbg. n. sp.)	10.—	—	—
<i>Pachycereus</i> (88) N				
	207 chrysomallus	—	—	—
	340d militaris	—	—	—
	360 pecten-aboriginum	—	—	—
<i>Peniocereus</i> (81) N				
	298 Greggii (OP)	2.50	—	—
<i>Pilocereus</i> (98) N				
○	143 alensis	—	—	—
+	123 albispinus	—	—	—
	125 arrabidae	—	—	—
○	140d atroviridis (Bckbg. n. sp.) (OP)	8.—	—	—
	144 Backebergii (Wgt.) (OF)	15.—	—	—
○	144c barbadensis (OF)	2.50	—	—
○	154a brasiliensis, echt!	—	—	—
	48 catingicola	—	—	—
+	206 chrysacanthus (SF)	1/2.—	—	—

		Pflanzen	Samen		
			1 Port.	%	
+ ●	209	chrysostele (S)	1.50/3.—	— .20	1.—
○	216	claroviridis (Bckbg. n. sp.) (OP)	8.—	—	—
	220	colombianus	4.—	—	—
+ ●	269	euphorbioides, prächtige Original-Bestachelung. (O, OP)	1.50/3.—	—	—
○	274	fernambucensis	—	— .25	1.—
	281	Fricii (Bckbg. n. sp.)	—	— .90	6.—
+ ●	293	glaucescens (SP)	1/4.—	— .15	1.—
+ ●	294	Gouneilii (O)	2.50	— .10	— .60
○	303	Guentheri (OP)	4.—	—	—
○	306	hapalacanthus (S)	1.20	— .25	1.—
	307b	Hermentianus	—	— .30	—
	309	Houletii	—	— .25	—
	317	Hoppenstedtii (SP)	1.—	—	—
○	321b	lanuginosus (OP)	2.50	—	—
○	342	minensis	2.—	— .60	5.—
	345	Moritzianus (OP)	3.—	—	—
+ ●	348	nobilis (strictus, niger).	—	— .25	1.80
	350	Palmeri (SP)	1.—	— .20	— .65
	363	pentaedrophorus	—	— .50	—
+ ●	373	piuihyensis (OP)	—	— .25	1.80
○	376	polylophus (OP)	1.25	— .20	— .90
○	381	purpureus (SP)	4.—	—	—
○	381b	Purpusii (rot — red). (OP)	6.—	—	—
	383	remolinensis (Bckbg. n. sp.)	—	—	—
+ ○	387	Royenii (OP)	2.50	— .20	1.—
	390	Russelianus	—	— .25	—
	397	Sartorianus	—	— .25	—
○	428b	Tweedyanus (Hänsleri). (O)	4.—	—	—
<i>Piptanthocereus</i> (40)					
●	217	coeruleus v. melanacanthus. (O)	3.—	— .20	1.80
	274	fernambucensis	—	— .30	2.50
	305	Hankeanus (O)	4.—	—	—
	319	jamacaru (S)	— .40	— .20	— .60
	324	lopidotus	—	— .30	—
	369	peruvianus (S)	— .15/3.—	—	—
+ ○	370	peruvianus f. monstr.	2.50	— .15	— .90
+ ○	374	pitahaya (S)	— .40	— .15	— .60
	431a	variabilis (O)	3.—	— .30	—
<i>Pseudoespostoa</i> (104) Bckbg. n. g. N.					
+ ●	54	melanosteles (SP)	1.50	— .60	5.—
+ ●	55	— v. inermis (n. v.) (climaxantha?) (SP)	1.50	— .75	6.—
<i>Rathbunia</i> (90) N					
	140	alamosensis (OP)	4.—	— .25	1.80
<i>Roseocereus</i> (Eriocereus) (39) Bckbg. n. sbg.					
+ ●	418	tephracanthus (O)	4.—	— .20	1.35
<i>Selenicereus</i> (24) (<i>Tropisch</i>)					
	297	grandiflorus v. Tellii	—	— .20	— .85
	349	nycticalus	—	— .20	1.25
	431	vagans	—	— .30	2.—
<i>Seticereus</i> Bckbg. n. g. (48)					
Früher: Binghamia mut. charact. Gehört zu den herrlichsten bunten Cereen. (Formerly: Binghamia mut. charact.; amongst the loveliest Cerei.)					
	—	aurivillus: s. icosagonus.	—	—	—
○	273	ferrugineus (Bckbg. n. sp.)	—	—	—
● ○ +	318b	Humboldtii (OP)	8/12.—	— .00	—
● ○ +	313	icosagonus (OP)	2/20.—	— .30	2.50
	314	— v. aureiflorus	—	—	—
	315	— v. ? rotgelb (Nat.-Hybr.?)	3/6.—	—	—
○	348b	Oehmeanus (Bckbg. n. sp.)	—	— .50	3.50
	—	plagiostoma: s. Humboldtii	—	—	—
<i>Stephanocereus</i> (102)					
● ○	56	leucostole (OP)	3.—	— .60	—
<i>Stetsonia</i> (42)					
	230	coryne	—	— .10	— .35
<i>Trianthocereus</i> Bckbg. n. g. (98 a) N					
Seltsame Samen mit großem Nabel. Stachelkleid silbergrau Säm-linge unten mit Borstenkranz. (Rare seeds with large hilum. Spines black and silver-grey. Seedlings form a remarkable ring of bristles below.)					
● ○ +	153b	Blossfeldiorum , Kultursamen, keimt 90% (OP)	6.—	— .60	4.—
<i>Trichocereus</i> (51)					
	140f	auricolor (Bckbg. n. sp.) (O)	3.—	—	—
○	151	Bertramianus (Bckbg. n. sp.) (OP)	3.—	— .20	1.80
	158	Bridgesii	—	— .10	— .50
	159c	Campos Portoi (Arthrocerus)	2.50	—	—
+ ○ ●	168	cephalomacrostibas (Bckbg. n. sp.)	—	— .20	1.50
	198	chilensis (O)	4/5.—	— .10	— .60

1933: ZWEITE REISE DURCH BOLIVIEN

Rechts: **Mein Zeit im Hochland**



Nur mangelhaft bekannt war die Kakteenflora Hochboliviens. Viele neue Arten wurden dort 1933 gefunden.
(The Cactus flora of High Bolivia was little known. Many new species were found there in 1933.)



Oben: **Pasacanalandschaft in dem Grenzgebiet von Nord-Argentinien**

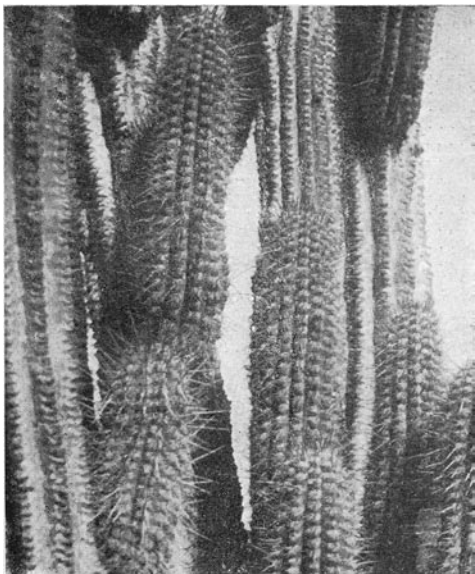
Rechts: (Right:) **Blühender TRICHOC. PASACANA**

Die Nordargentinienreise 1933 erbrachte besonders Parodien und seltene Lobivias.

(The trip to North Argentina in 1933 produced Parodias specially and rare Lobivias.)

1933: DURCH DIE KAKTEEN- GEBIETE DES NÖRDLICHEN ARGENTINIEN





1936:

REISE DURCH CHILE

Meine Reise durch Chile 1936 war seit Soehrens die eingehendste, die durch jene Gebiete gemacht worden ist.

(My journey through Chile in 1936 was the most thorough that had been made through this region since Soehrens.)

EULYCHNIA IQUIQUENSIS

Diese Reise führte nicht nur zu einer fast vollständigen Kollektion aller bekannten Chilenen; auf ihr werden auch wertvolle Neufunde gemacht wie Arequipa Weingartiana, Neowerd. chilensis u. a.

(This journey not only resulted in an almost complete collection of all known Chilean species; new discoveries were also made, such as Arequipa Weingartiana, Neowerd. chilensis, etc.)



PILOCEREUS ARRABIDAE

**1936: AUFENTHALT IN BRASILIEN
ZUM STUDIUM DER BRASILIANISCHEN ARTEN**

Die eigenartige Kakteenflora Brasiliens wurde 1936 studiert. Wertvolle Exkursionen verdanke ich dem Botan. Garten in Rio de Janeiro.

(The characteristic cactus flora of Brazil was studied in 1936. I am indebted to the Bot. Gard. of Rio de Janeiro for valuable excursions.)

		Pflanzen	Samen		
			1 Port.	%	
	225	coquimbanus	—	—,10	—,80
○	270	fascicularis (SP)	2.—	—,20	1.—
	271	— v. albispinus (n. v.)	—	—,20	1.—
○	291	gladiatus (N.-Chubut) (O)	4.—	—	—
	320	Knuthianus	—	—,40	3,20
	321	litoralis	—	—,25	1,80
○	349c	Pachanoi , die beste aller Unterlagen (O)	6/12.—	—,40	3,60
	354	pasacana (Hochgebirgsform, weiß)	—	—,10	—,40
	375	poco (OP)	1,20	—,20	—,80
	—	Schickendantzii	—	—	—
	399	Shaferi (O)	4.—	—	—
	405	Spachianus	—	—,10	—,40
	416	strigosus (S)	—,75	—,20	—,80
+	419	Terscheckii Typ	—	—,10	—,40
+	419a	— v. montanus (Trichoc. pasacana v. niger) n. v.	—	—,15	—,70
○	430	uyupampensis (Bckbg. n. sp.)	—	—,30	1,80
+	432b	Vollianus (Bckbg. n. sp.) (O)	2,50	—	—
○	433	Werdermannianus (Bckbg. n. sp.) Gute Unterlage	2.—	—,20	1,80

Weberocereus

—	Biolleyi (O)	—	—,80	—
—	tunilla (O)	—	—	—

Wilcoxia (93) N

○	130	australis	—	—	—
	394	Schmollii (weißhaarig) (OP)	1,50/2.—	—	—
	394a	— v. nigriseta (schwarz) (OP)	1,50	—	—
○	427	tuberosa	—	—,30	2.—
○	432	viperina (O)	3.—	—	—
○	396c	serpens, größte Seltenheit! (O)	—	—	—

Coryphantha (128)

(Aus einer Warzenfurche blühend; meistens schöne Blumen.)

Coryphantha

	490	aggregata	—	—,20	1.—
	493	Andreae	—	—,20	1.—
	495	arizonica, sehr schön	—	—,50	—
	500	asperispina	—	—,20	—,75
	504	asterias (OP)	3.—	—,10	—,60
○	510	Bergeriana	—	—	—
	523	chlorantha	—	—,30	2.—
	527	columnaris	—	—	—
	530	cornifera (OP)	2.—	—,15	—,50
	533	desertii (kostbare Art)	—	—,30	1,20
	543	erecta	—	—,10	—,30
	550	Georgii (OP)	2.—	—,15	—,65
	554	gladiispina	—	—,20	—,90
	567	neo-mexicana	—	—,80	—
○	567a	odorata, echt! (SP)	3.—	—	—
	570	Palmeri (O)	4.—	—,10	—,25
	576	recurvata	—	—,25	1.—
	578	robustispina	—	—	—
	579	Roederiana	2,50	—	—
	580	Runyonii (OP)	—,80/2.—	—,30	2.—
	583	similis (Neobesseya) (OP)	3.—	1.—	—
	589	sulcolanata (O)	2,50	—,15	—
	592	valida	—	—,20	—
○	592a	Vaupeliana	—	—,10	—,50
○	595	vivipara , interessante Art (P)	—,80/2.—	—,20	1.—
○	596	Vogtherriana sehr selten! (P)	1,50/4.—	—	—

DISCOCACTUS (106)

(Nachtblüher mit Scheitelcephalium)

○	1023	tricornis. Sehr selten (very rare) (SP)	4.—	—,80	6.—
---	------	---	-----	------	-----

DISOCACTUS (21)

+	1985	Eichlamii, merkwürdige rote Blüte (SP)	—	—,30	—
---	------	--	---	------	---

ECHINOCACTUS

(Alter Sammelgattungsname)

Nördliche und südliche Arten, die nicht miteinander verwandt sind, wurden hierunter innerhalb ihrer Gruppen nach Gattungen geordnet.

A) Boreo-Echinocactae = Nördliche Gruppe
(Northern group)

Ancistrocactus (120)

○	670	Castanedai	—	—,40	—
○	859	megarhizus	—	—,40	—
○	960	Scheerii	—	—,10	—,50

		Pflanzen	Samen	
			1 Port.	%
	<i>Aztekium</i> (122)			
	928 Ritteri	—	—	—
	<i>Echinocactus</i> (107)			
	765 Grusonii	—	—10	—35
	<i>Echinofossulocactus</i> (<i>Stenocactus</i>) (112)			
	652 albatrus (O)	2.50	—	—
	667c brevispinus (O)	2.50	—	—
○ +	685 coptonogonus (O)	1.50/3.—	—20	1.—
	888c Ochoterenai	—	—	—
	894 Parksianus	—	—	—
	930 Rosaceanus	—	—30	1.80
	1035 Vaupelianus (O)	2.50	—40	—
	<i>Echinomastus</i> (117)			
	715 durangensis	—	—10	—
	720 erectocentrus	—	—	—
○ ●	840 McDowellii (O)	3.—	—40	—
	— n. sp. sehr schön.	8.—	—	—
	<i>Ferocactus</i> (110)			
	649g acanthodes	—	—20	1.—
	690 corniger	—	—10	—25
○	692 Covillei	—	—20	1.—
	719 electracanthus	—	—10	—25
	822 Lecointei	—	—15	1.—
	822a — v. albispinus	—	—30	—
	— n. v. (<i>Echus chrysacanthus?</i>)	—	—50	—
+	830 longihamatus	—	—10	—25
	841 macrodiscus (O)	4.—	—25	2.—
	925 Rafaelensis (O)	2.—	—20	—75
	1037 viridescens	2.50	—	—
	1043 Wislizenii	—	—20	1.50
	<i>Hamatocactus</i> (111)			
+ ●	986 setispinus	—	—20	—50
+ ●	987 — v. Cachetianus	—	—20	—75
	<i>Homalocephala</i> (108)			
	1020 texensis	—	—55	1.—
	<i>Neolloydia</i> (126)			
	661 Beguinii	—	—15	—50
	515 ceratites	—	—10	—50
	525 clavata	3.—	—20	—65
○	528 conoidea (OP)	3.—	—	—
●	789 horripila (P)	4.—	—30	—
	800 Knuthiana	4.—	—60	—
	575 raphidacantha	—	—20	—60
	<i>Pediocactus</i> (119)			
	— Simpsonii	—	—	—
	<i>Sclerocactus</i> (113)			
○	1040 Whipplei	—	—40	—
	<i>Strombocactus</i> (116)			
○	1028 turbiniformis	—	—30	1.80
	<i>Thelocactus</i> (118)			
	663 bicolor Kultursame!	—	—20	—80
	665 bicolor v. tricolor	—	—15	—50
○	683 conothelos (O)	2.50	—20	1.—
○	717 Ehrenbergii? rote (red) Blüte (flower) (OP)	4.—	—	—
	743 Gielsdorffianus (OP)	2.50	—60	—
+	783 hexaedrophorus	—	—10	—50
○	800 Knuthianus (<i>Neolloydia</i>) (P)	4.—	—60	—
	827 leucacanthus (P)	3.—	—	—
	834 lophothele	—	—10	—40
○	884 nidulans	—	—15	1.—
	911 phymatothelos	—20	—75	—
○	918 porrectus (O)	4.—	—60	—
○	948 Sauerii (OP)	4.—	—25	—
○	950 Saussierii (O)	2.50	—25	—95
○ ●	1012 subterraneus (Bckbg. n. p.). Ganz merkwürdige Pflanze (very striking) (OP)	—90/2.	—50	—
○ ●	1025 tulensis	—	—	—
	1035a Viereckii (OP)	3.—	—	—
	1039 Wagnerianus	—	—20	—
	<i>Toumeyia</i> (125)			
	892g papyracantha (OP)	10.—	—	—



BLÜHENDER BORZICACTUS MORLEYANUS

1937:

REISE DURCH ECUADOR

Unzureichend bekannt war die Kakteenflora Ecuadors. So wurde die Reise 1937 dorthin notwendig; sie führte zu einer genauen Kenntnis der schön blühenden Borzicactusarten. Ferner wurde die beste Unterlage *Trichc. Pachanoi*, gesammelt.

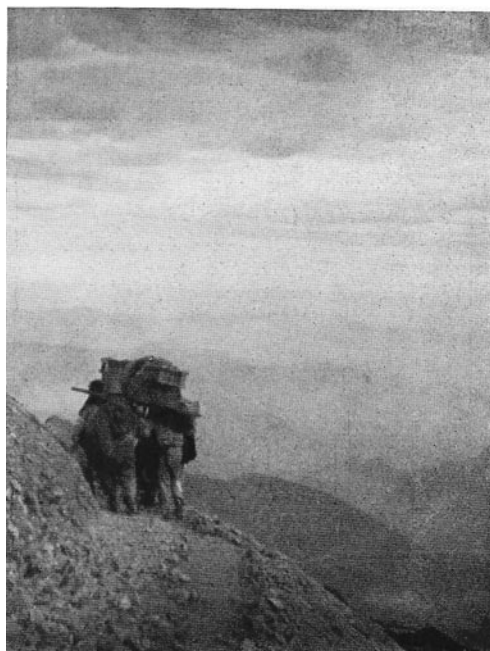
(The cactus flora of Ecuador was insufficiently known. So the 1937 journey was necessary; it led to a closer knowledge of the beautiful flowering species of *Borzicactus*. Also the best stock, *Trichc. Pachanoi*, was collected.)

1937:

ZWEITE REISE DURCH NORDPERU

Im Anschluß an die Ecuadorreise wurde Nordperu noch einmal durchsammelt, um die seltenen Gattungen *Seticereus*, *Thrixanthocereus* und *Gymnanthocereus* klarzustellen. Große Samenträger wurden gesammelt.

(At the end of the trip across Ecuador, North Peru was again visited to collect and further clarify the rare genera *Seticereus*, *Thrixanthocereus* and *Gymnanthocereus*. Large seed bearers were collected.)



RIESENPFANZEN WERDEN MIT TRÄGERN ÜBER DIE KORDILLERE GEBRACHT

BLÄTTER FÜR KAKTEENFORSCHUNG

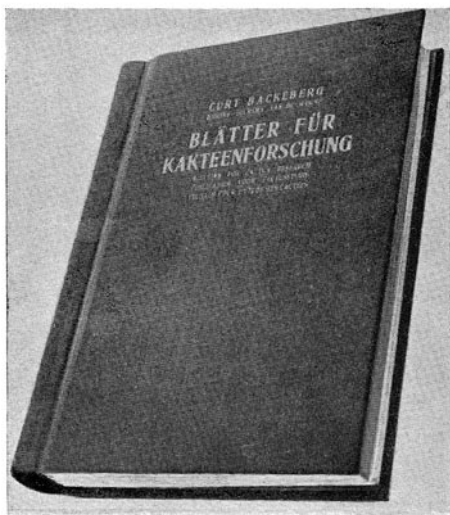
Seit 1934 erscheinen die „Blätter für Kakteenforschung“ in vier Sprachen. Sie dienen der Kenntnis neuer und seltener Arten und der Zusammenfassung aller Ergebnisse meiner Reisen. Dieser Katalog enthält Proben des reich illustrierten Inhaltes dieses Werkes, dessen besonderer Wert für den Anfänger in der leicht verständlichen Systematischen übersieht liegt.

(Since 1934 the «Bulletin for Cactus Research» has appeared in four languages. It serves to spread the knowledge of new and rare species and collects together the results of my journeys. This catalogue contains proof of the fully illustrated contents of this work whose special value for the beginner lies in the easy presentation of the systematic revision.)

DAS BESTE

MODERNE KAKTEENWERK SIND DIE

» B. F. K. « SAMMELBAND 1934/37



RM 9.50

400 SEITEN STARK 231 ABBILDUNGEN

16 SEITEN KULTURTEIL

WEITERES JAHRES-ABONNEMENT RM 3.50 INCL. PORTO

Die B. f. K. erhalten besondere Bedeutung durch das Ergänzungswerk der D. K. G. — „Jahrbücher: Cactaceae“, im gleichen Format! Um jedem die Anlage eines großen, modernen Gesamtwerkes zu ermöglichen, wurde der Preis des Sammelbandes 1934-7 auf RM 9.50 herabgesetzt (zuzügl. Porto: RM —.50 im Inland, RM 1.60 im Ausland). Der Preis ist für den Inhalt von 400 Seiten und 231 Abbildungen sowie einen 16seitigen Kulturkalender als sehr niedrig zu bezeichnen. Lieferung mit Klemmhefter zum laufenden Einsortieren in Form eines beweglichen Buchwerkes!

(The B. f. K. gains special importance, through the complete work of the D. K. G. — „Yearbook: Cactaceae“, in the same format! To make the large modern work available to everyone, the price has been reduced to RM 9.50 (postage extra, RM —.50 at home, RM 1.60 abroad). The price for these 400 pages and 231 illustrations and 16 pages on cultivation is very low. It is supplied in a spring-black binder in the form of a hunk which can be resorted from time to time.)

The Bulletin for Cactus Research is especially designed for readers abroad so that in all countries, where no special up-to-date cactus literature exists, everyone may obtain a comprehensive work on rarities, new discoveries, classification, results of collector's travels, cultivation, interesting details. It is therefore specially recommended for readers abroad. The subscription of further parts costs RM 4.20 in all countries, post free.

		Pflanzen	Samen		
			1 Port.	%	
<i>Turbinicarpus</i> Buxb. & Bckbg. (116 a)					
○ ●	833	lophophoroides, neu! Reicher Blüher (free flowering)	—	—,25	2,—
○ ○	842	macrochele blühwillige, originelle und	2.50	—,50	4,—
● ○	919a	pseudomacrochele (graue } wertvolle Zwergarten	2.50/4,—	—,50	4,—
○	972	Haare) (Bckbg. n. sp.) } (beautiful dwarfish species) (OP)			
<i>Utahia</i> (114)					
	990	Sileri (OP)	8.—	—	—
B) Austro-Echinocactae = Südliche Gruppe (Southern group)					
<i>Austrocactus</i> (67)					
○	715b	Dusenii (OP)	6.—	—	—
○ ○	895	patagonicus (OP)	6.—	—	—
○	262a	Bertinii (OP)	8.—	—	—
<i>Chileniopsis</i> Bckbg. n. g.					
○	694	villosa (P)	2.—	—	—
<i>Eriosyce</i> (69)					
	803	korethroides	—	—,20	—
<i>Frailea</i> (60)					
○ ○	658a	aurea (Bckbg. n. sp.)	—	—,60	—
○ ○	669a	castanea (Bckbg. n. sp.)	—	—,60	—
○ ●	671a	cataphracta (OP)	2.50	—,30	2.50
○	677	colombiana (OP)	3.—	—,25	2,—
	697	Dadakii	3.—	—,25	2,—
	748	gracillima (P)	2.—	—,35	1,—
	749	Grahliana	—	—	—
	909	phaeodisca	—	—,80	—
○	920a	pseudopulcherrima	2.—	—,25	2,—
	920	pulcherrima (OP)	1.50	—,25	2,—
	920b	pumila	—	—,20	—
+ ○ ●	921	pygmaea (selten!) (OP)	1.50/4,—	—,10	—,75
	970	Schilinzkiana	—	—,20	1.50
<i>Gymnocalycium</i> (74)					
○	651	albispinum (Bckbg. n. sp.) (OP)	4.—	—	—
○	653	Andreae (OP)	1.50/4,—	—	—
	914a	Baldianum	—	—,40	—
○	667	Bodenbenderianum	—	—,40	2.25
○	667a	Bruchii (OP)	2.—	—,40	—
○	667b	— v. Hossei (spitze Hüllbl. n. v.)	2.—	—,40	—
○	669b	capillaense, schöne Blüte (O)	6.—	—,40	3,—
○	670a	Castellanosii (Bckbg. n. sp.)	—	—,60	—
●	676	chubutense (sehr selten!) (rare)	—	—,60	4.50
○	698	De Laetii	—	—,25	1,—
○	712	denudatum (Typ), erste Wiedereinführung (OP)	6.—	1.—	—
	712a	— hybr.	—	—,20	—
	726	euchlorum (Bckbg. n. sp.)	—	—,60	—
○	733	Fleischerianum (Bckbg. n. sp.) (OP)	1.50	—	—
+ ●	740	gibbosum (O!!)	3.—/6.—	—,15	1,—
	741	— caespitosum	—	—,25	1.80
	741a	— ferox	—	—	—
	741d	— nigrum (Bckbg. n. sp.) schwarz (black)	—	—,80	—
+ ●	741b	— Schlumbergeri	—	—,40	2.50
○	758	grandiflorum (Bckbg. n. sp.)	—	1.—	—
	766	Guerkeanum (P)	4.—	—	—
	791	Hossei	—	—,30	—
+ ●	795a	hybopleurum (O)	1.50/3.—	—,15	1,—
+ ○	804	Kurtzianum (O)	1.50/3.—	—,20	1,—
+ ○ ●	815	lafaldense (OP)	2.—	—,45	—
○	823	Lecanum	—	—,40	—
+ ●	838	loricatum (s. Spegazzinii)	—	—	—
+ ●	857	mazanense (Bckbg. n. sp.) (O)	1.50/3.—	—,35	1.50
	857c	— v. breviflorum (n. v.)	—	—,40	—
	857d	— v. ferox (n. v.)	—	—,50	—
	858	megalothelos, echt!	—	—,40	3,—
+ ●	867	Mihanovichii (P)	1.50/3.—	—,30	2,—
	868	— stenogonum	—	—,20	1,—
+ ●	873	Monvillei (O)	2.—/6.—	—,10	—,75
+ ●	874	Mostii (O)	2.50	—,15	1,—
	879	multiflorum	—	—,25	1.80
+ ○	880	Netrelanium (O)	2.50	—,40	3,—
+ ○ ●	881	nidulans	—	—,50	3,—
	885	nigriareolatum (Bckbg. n. sp.)	—	—,40	3,—
	885a	— v. densispinum (n. sp.)	—	—,40	3.20
○ ●	888a	Ochoterenai	—	—,30	2.50
○ ●	726b	oenanthemum (weinrote Blüte)!! (Bckbg. n. sp.)	—	1.—	—
	908	Pflanzii (SP)	1.—	—,30	2,—
+ ●	914	platense (P)	—	—,50	—
	914b	— parvulum	—	—,30	—
+ ● ○	919	prolifer (Bckbg. n. sp.) (O, P u. S)	—,90/4.—	—,50	4,—
+ ●	923a	Quehlianum , weiß (white flower)	—	—,20	1,—
	923b	— rosa Blüte (rose flower)	—	—,30	—
	926	rhosantherum	—	—,50	—

		Pflanzen	Samen		
			1 Port.	%	
+	937	Saglionis	—	—25	—80
●	968	Schickendantzii	—	—30	1.—
	869	— michoga	—	—20	1.—
	990	Sigelianum	—	—40	—
+ ○ ●	838	Spegazzinii , Hochlandform, mehr Stacheln! (very spiny highland-type) (SP u. O)	1.50/4.—	—30	2.50
	1012a	Sutterianum	—	—30	2.—
○	1013	stellatum	—	—40	3.40
	1003	Stuckertii	—	—25	2.—
	1034	Urselianum	—	—40	3.40
+ ○ ●	1035b	Venturianum	2.50	—30	2.50
+ ○ ●	1039	Weissianum (Bckbg. n. sp.)	—	—40	3.20
	1039a	— v. atroseum (Bckbg. n. sp.)	—	—80	—
<i>Islaya</i> (63)					
	798	islayensis (O)	—	—60	—
	798a	minor (Bckbg. n. sp.) (O)	4.—	—20	1.50
<i>Malacocarpus</i> (61)					
+ ○ ●	658	Arechavaletai (O)	3.—/6.—	—30	2.—
	725b	erinaceus (O)	1.50	—	—
	737	Fricii, selten! (O, P)	2.50	—	—
	800	Kovariki	—	—40	—
+ ○ ●	895b	pauciareolatus (O)	4.—	—30	2.—
	995b	Stegmannii (Bckbg. n. sp.) hat die kleinsten Blüten, sehr flach	—	—80	—
○	1038	Vorwerkianus (Columbien!)	—	—30	2.—
<i>Matucana</i> (50)					
	772	Haynei (OP)	4.—	—	—
<i>Notocactus</i> (62)					
	655	apricus	—	—15	1.—
	668	caespitosus (minimus Fric)	3.—	—40	2.50
	680	concinus (O)	1.50/4.—	—20	1.25
+ ●	734	floricomus (O)	1.50/4.—	—25	2.—
	734a	— flavispinus (n. v.)	—	—25	2.—
	734b	— rubrispinus (n. v.)	—	—40	—
+ ●	750	Graessneri (P)	2/4.—	—40	2.50
+ ●	760	Grossei (P)	2.—	—40	2.50
+ ●	770	Haselbergii (P)	4.—	—40	2.50
+ ●	825	Leninghausii (S)	1.50/4.—	—20	1.—
+ ●	856	mammulosus , echt!	—	—25	1.30
○	876	Mueller-Melchersii	—	—50	—
○	879a	muricatus echt!	—	—60	—
	889	Otonis	—	—	—
+ ●	889b	— uruguayensis	—	—20	1.—
	889c	— brasiliensis	—	—30	—
+ ●	892	pampeanus , echt! (P)	2/4.—	—40	2.50
+ ●	973	Schumannianus (SP)	2.—	—20	1.50
○	973a	— nigrispinus (P)	8.—	—	—
+ ●	977	scopa Typ. (O u. P)	1.20/5.—	—30	1.90
+ ●	1010	submammulosus (O)	3.—	—20	1.50
+ ●	1014	tabularis (O)	3.—	—40	—
+ ●	1034a	Velenovskii, selten, zart bestachelt. (O)	3.—	—40	—
<i>Oroya</i> (70)					
	1038a	neoperuviana (Bckbg. n. sp.) } Neue Art, glashelle (SP)	2./20.—	—40	3.—
	1038b	— v. bicolor (n. v.) } Stacheln, weiß u. rot (OP)	3/20.—		
	896	peruviana, alter schwarzstg. Typ (OP)	—	—60	—
<i>Parodia</i> (Hickenia, Microspermia) (68)					
Besonders reich und schon blühende Gattung. Sämlinge [mit Pfropfung aufgezogen] ergeben herrliche Pflanzen. (A genus with beautiful flowers, freely produced. Seedlings [grafted] produce lovely plants.)					
○	659	aureicentra (Bckbg. n. sp.) (O)	6.—	—30	2.50
+ ○ ●	659a	— v. lateritia (n. v.) Blüte ziegelrot	—	—60	—
	660	aureispina (Bckbg. n. sp.) (P)	1.50/4.—	—20	1.—
	660c	— elegans (n. v.)	—	—60	—
	669g	carminata (Bckbg.)	8.—	—60	—
+ ○ ●	671f	catamarcensis (Bckbg. n. sp.)	—	—60	—
+ ○ ●	675	chrysacanthion (OP)	1.50/4.—	—20	1.—
	727e	erythrantha (OP)	6.—	—60	—
○ ●	728	Faustiana (Bckbg. n. sp.)	—	—45	3.—
○ ●	728e	— tenuispina (n. v.) (P)	2.50	—	—
+ ●	839	Maassii (O)	—90/5.—	—10	—50
	839b	— atroviridis (n. v.) (O)	—	—	—
	839a	— rectispina (n. v.)	—	—40	3.—
○	840a	macrancistra (SP)	1.20	—40	2.50
	840b	— v. leucantha (n. v.)	—	—30	2.—
	861	microsperma	—	—20	1.—
	867e	microthele	—	—50	4.—
+ ○ ●	879g	mutabilis (Bckbg. n. sp.) (P)	1.50/4.—	—25	2.—
○	879h	— carneospina (n. v.) (P)	2.—	—30	—
○	879i	— elegans (n. v.)	—	—40	—
○	879k	— ferruginea (n. v.) (OP)	—	—40	—

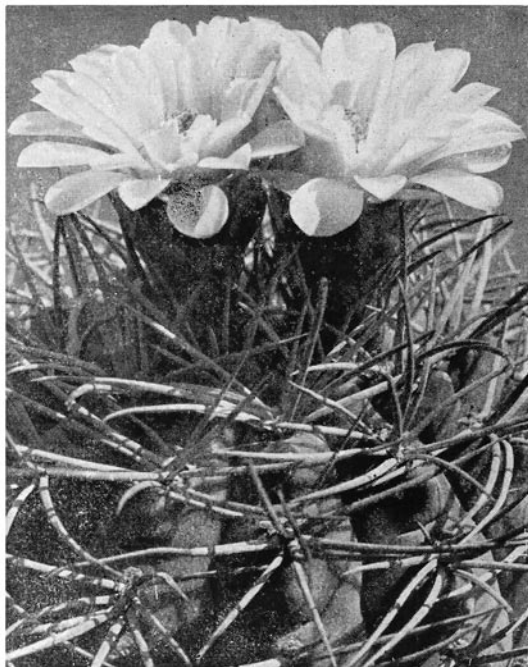
WERTVOLLE NEUFUNDE: GYMNOCALYCIUM



GYMNOCALYCIUM NIGRIAREOLATUM Bckbg.

Porzellanfarbig blühend: ähnliche Blüten hat *Gymn. hybopleurum* u. a.

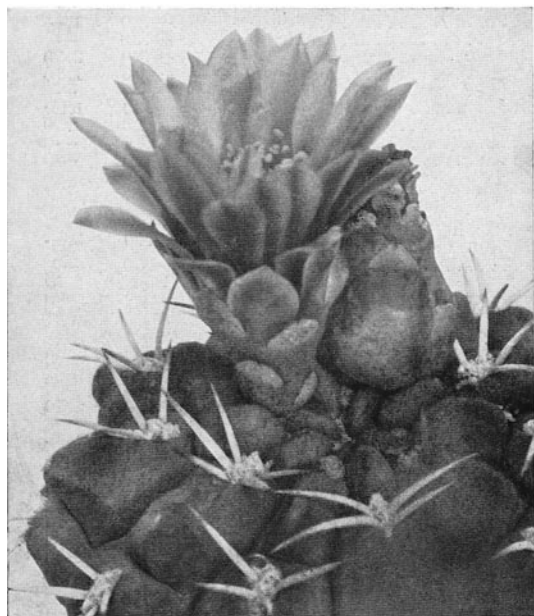
(Flowers porcelain-coloured; *Gymn. hybopleurum* has similar flowers.)



GYMNOCALYCIUM MAZANENSE Bckbg.

Wild bestachelte Art, sehr reich blühend. Fast noch schöner ist das seltene *Gymn. Weissianum* und *Castellanosii*.

(Very spiny species, flowering freely. Almost more beautiful are the rare *Gymn. Weissianum* and *Castellanosii*.)



GYMNOCALYCIUM OENANTHEMUM Bckbg.
Karmineblühend, prächtige Art. Rot blüht auch *Gymn. Venturianum* schon als kleiner Sämling!

(Flowers carmine, pretty species. *Gymn. Venturianum* also has red flowers even as small seedlings.)



GYMNOCALYCIUM PROLIFERUM Bckbg.

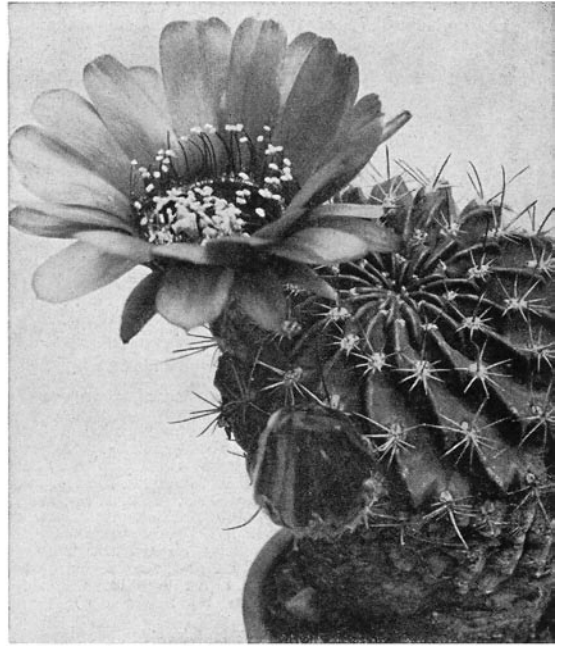
Sehr dankbare kleine Arten sind auch die verschiedenen Varietäten von *Gymn. Bruchii* und die gelb blühenden *Gymn. Nettelianum* etc. (Very effective little species are the different varieties of *Gymn. Bruchii* and the yellow-flowering *Nettelianum* etc.)

WERTVOLLE NEUFUNDE: LOBIVIA



LOBIVIA PSEUDOCACHENSIS Bckbg.

Besonders reich blühend sind ferner:
(Especially free-flowering too are:)
Lob. Nealeana, Hertrichiana, neohaageana, Che-
reauniana, mistiensis u. a.



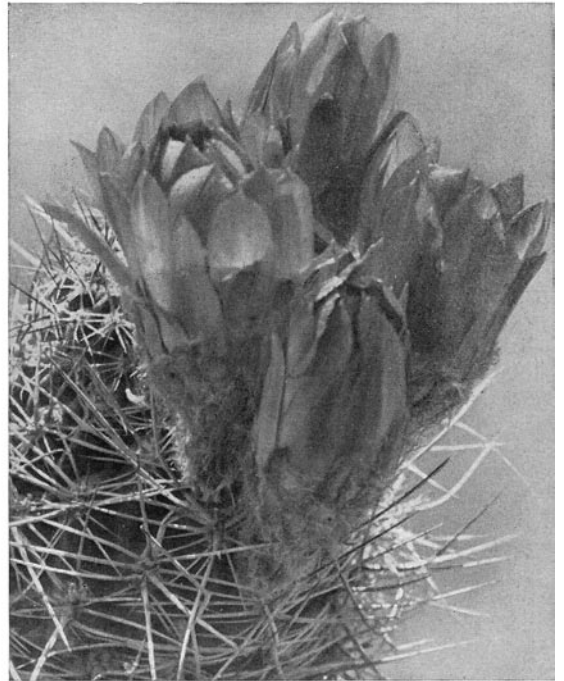
LOBIVIA JAJOIANA Bckbg.

Außergewöhnlich schön blühen auch:
(With unusually beautiful flowers also:)
Lob. euanthema, sublimiflora, Schreiteri, Bing-
hamiana, rebutioides, Haageana, Schneideriana
u. a.



LOBIVIA MISTIENSIS Bckbg.

Weitere schöne Lobivien dieser Reihe sind:
(More beautiful Lobivias in this series are:)
Lob. Wegheiana, boliviensis, pampana, Tege-
leriana, raphidacantha, Higginsiana, u. a.



LOBIVIA HAAGEANA Bckbg.

Stark variierende Blüten haben auch:
(The following have very variable flowers:)
Lob. Drijveriana, Haageana, famatimensis, Te-
geleriana, Schneideriana u. a.

	Pflanzen	Samen	
		1 Port.	%
○ ●	887 nivosa (P)	3.—	—,20 1.50
+	923g rubricentra (Bckbg. n. sp.)	—	—,40 —
○ ●	943g sanguiniflora (Bckbg. n. sp.)	2.—	—,30 2.—
+	974 Schwebsiana (O)	2/6	—,30 2.—
○ ●	975 — salmonea (n. v.)	—	—,75 —
+	979 scopoides (Bckbg. n. sp.) orange Bl.	—	—,50 —
○ ●	98Sf setifer (Bckbg. n. sp.) (P)	4.—	—,20 1.—
○ ●	985g — nigricentra (n. v.)	—	—,45 —
○ ●	985i — orthorhachis (n. v.)	—	—,60 —
+	1005 Stuemerii (P)	2.30	—,25 1.60
○ ●	1021 tilcarensis (Bckbg. n. sp.)	2.—	—,80 —
<i>Spegazzinia</i> (75) Bckbg. n. g. (Weingartia Werd.)			
○ ●	729 Fidaiana (Bckbg. n. sp.) (OP)	6.—	1.20 —
○ ●	880f Neumanniana (Bckbg. n. sp.) (OP)	5/8.—	— —
	691 Cumingii (hell) (P)	1/3.—	—,60 —
	691a — (dunkel)	—	— —

Chilenische Kugelkakteen

Die chilenischen Arten werden wegen ihres abgeschlossenen Vorkommens und zur besseren Übersicht der bisher zusammengebrachten Arten hierunter extra angeführt. Alle sind sehr schön, selten, hart wachsend und Kostbarkeiten jeder Sammlung. Die Gattungen Chilenin, Neowerdermannia (chilensis) Neoporteria (z. T?) u. a. neigen dazu, gleichzeitig mehrere Blüten aus einer Areole zu machen. Auf Wunsch werden „Chilenen-Sammlungen“ zusammengestellt.

(On account of their limited distribution, the Chilean species are more represented. All the species are very beautiful, rare, hardy and the gems of any collection. The genera Chilenia, Neowerdermannia [chilensis], Neoporteria tend to produce several flowers simultaneously from an areole. On request larger collections of Chilean species can be made up.)

Bridgesia s. Chileniopsis

Chileniopsis Bckbg. n. g.

○ ●	1125 villosa (OP)	2.—	— —
○ ●	1125a polyrhaphis (Neoporteria? Pyrrhocactus?) (OP)	2/8.—	— —

Chilenia Bckbg. n. g. (76)

Reich rosa blühend, sehr schön und variabel.
(Free flowering, flowers rose, very beautiful, varying species.)

Eine der interessantesten Gattungen:

○ ●	649g acutissima (subgibbosus, exsculptus)	3/6.—	—,20 1.60
+	658d atrispinosa (Bckbg. n. sp.) ähnelt villosus, aber grün; steif schwarz bestachelt, Rübenwurzel, sehr schön und selten! (Lovely; rare, black spines)	—	—,60 4.80
○ ●	670g castaneoides	3.—	—,40 3.—
+	672 cephalophora (Bckbg. n. sp.) ähnelt der Mam. cephalophora, zwergig, gelbe Haare, äußerst selten!	—	— —
○ ●	700 densispina (Bckbg. n. sp.) ähnlich nidus. dicht borstig, hell	—	12.— —,60 —
○ ●	775 heteracantha (Bckbg. n. sp.) locker bräunlich bestachelt.	3/6.—	—,40 3.—
○ ●	885 nidus	4/8.—	—,60 —
○ ●	— v. flava , grob gelblich bestachelt	—	— —
○ ●	912 nigrihorrida (Bckbg. n. sp.) sehr schön steif schwarz bestachelt, rund	2/8.—	—,40 3.—
○ ●	922 pygmaea (Bckbg. n. sp.) Sehr selten, zwergig, macht Rübenwurzeln ähnlich napinus!	—	— —
○ ●	919g pseudochilensis (Bckbg. n. sp.) goldgelb, ähnelt überaus Echus. chilensis, doch nicht flatterige offene, sondern geschlossene rosa Blüten, prachtvoll!!	4/8.—	—,40 —
○ ●	985 senilis	1.50/3.—	—,30 2.—
○ ●	1020g Thiebautiana (Bckbg. n. sp.) schwarze, aufwärts gebogene Stacheln.	—	— —
Provisorisch: Neu, in Beobachtung!			
	— bicolor pr. n., goldgelb und dunkel.	—	— —
	— depressa pr. n., ganz flach	—	— —
	— macrogonia pr. n., plumpe Rippen	—	— —
	1005b subcylindrica pr. n.	—	— —
	— varians pr. n.	—	— —

Copiapoa (64)

Harte, schöne Pflanzen, meist grau bereift; die Zierde jeder Sammlung. (Great rarities, lovely plants, with grey bloom, a few very spiny!)

○ ●	674f cinerascens (P)	1.—	— —
○ ●	674g cinerea Meine schönste Wiedereinführung.	—	—,60 4.80
○ ●	685e coquimbana (O)	2/4.—	— —
○ ●	717e echinoides	—	— —
○ ●	717g — v. Salm Dyckiana (O)	12.—	— —
○ ●	729g Fiedleriana , prächtige Originale!	2/20.—	— —
○ ●	729h — ähnl. , vielrippig, pr. n.: polygona (O)	3/20.—	— —
○ ●	728b gigantea (Bckbg. n. sp.)	25.—	— —
○ ●	772 Haseltoniana pr. n. (n. sp.) (OP)	12.—	— —
○ ●	850g Malletiana (OP)	6.—	— —
○ ●	852f marginata (O, P)	2/6.—	— —
○ ●	852g megarhiza , sehr selten (rarest) (O)	1.80/6.—	—,80 —
○ ●	893g Pepiniana	—	— —

		Pflanzen	Samen	
			1 Port.	%
<i>Eriosyce</i> (69)				
	943 Sandillon (ceratistes)	—	—20	1.50
<i>Neoporteria</i> (65)				
●	655f <i>aspillagai</i> (OP)	—	—	—
○	653g <i>ambigua</i> (echt!) (P)	5.—	—	—
	674 <i>chilensis</i>	2.50/5.—	—	—
○	717 <i>ebenacantha</i> (OP)	3.—	—60	—
○	739e <i>fusca</i> (nicht <i>ebenacantha</i>) (P)	3.—	—80	—
○ ●	735f <i>Fobeana</i>	—	—75	—
	799c <i>Jussieui</i>	—	1.—	—
○ ●	803b <i>Kunzei</i>	—	—	—
	879c <i>napina</i> (P)	2.—	—30	2.—
○	886 nigricans (O)	4.—	—20	—85
	925e <i>Reichii</i> (OP)	1.50/3.—	—	—

Neowerdermannia

1790a	chilensis (Bckbg. n. sp.) rötlich-grün, prächtig bestachelt, hell und schwarz; mehrere Blüten gleichzeitig aus einer Areole. Sehr selten, wird als Pfropfung hervorrag. schön! (A very rare and lovely new plant from Chile!) (P)	2.—	1.—	—
		3/8.—	1.—	—

Pyrrhocactus (66)

995r	<i>curvispinus</i>	—	—40	—
714	<i>dubius</i>	—	—	—
739	<i>Froelichianus</i>	—	—60	—
994	horridus (Soehrensia) stark variierend	6/12.—	—20	1.50
843	mamillarioides , der seltene echte „centeterius“, sehr schön, stark variierend, Wiederentdeckung! (The genuine centeterius, re-discovered, rare and beautiful, varying plant.)	6.—	—25	1.50
996	<i>Strausianus</i> (blaug.)	—	—20	—70
1030	<i>umadeave</i> (P)	2.50	—15	—

Echinocereus

Weiche Körper, oft sehr schön bestachelt und lange Blütendauer.

○	1075 albispinus , herrlichste Art (most beautiful)	—	—15	—90
	1080 amoenus	—	—	—
	1080b <i>arizonicus</i>	—	—	—
	1081 <i>armatus</i> (OF)	2.50	—20	—50
	1081d <i>australis</i>	—	—	—
	1081b Baileyi , haarfeine, rosa, Stacheln	—	—50	—
	1081a <i>Bartelowanus</i> (OF)	4.—	—	—
	1082 <i>Blanckii</i>	—	—10	—30
	108b Bonkerac	6.—	—	—
	1082c <i>Boyce-Thompsonii</i>	—	—20	1.—
	1083 <i>Brandegeei</i>	—	—	—
	1083b <i>Bristolii</i>	3.—	—	—
	1083c caespitosus	3.—	—	—
	1084a <i>chloranthus</i> (OF)	2.50	—	—
	1089 <i>dasyacanthus</i> (OF)	2.50	—	—
	1090 <i>De Laetii</i> (F)	1.—	—10	—40
	1093 <i>Engelmannii</i> n. v. sehr schön	4.—	—	—
+ ● ○	1094 <i>enneacanthus</i>	—	—15	1.—
+ ●	1099 Fitchii (O,OP)	1.50/3.—	—20	1.80
	1103 knippelianus (P)	1.20/2.—	—20	1.—
+ ●	1106 longispinus , wundervolle Pflanzen	3/4.—	—	—
	1107 <i>maritimus</i>	—	—	—
	1110 melanocentrus (P)	1.20/3.—	—20	1.—
○	1106b <i>mojavensis</i> (O)	2.—	—	—
	1109 <i>oklahomensis</i>	4.—	—	—
	1108 papillosus (OP)	2.—	—20	1.50
	1114 pectinatus , ganz rot!	3.—	—10	—60
	1117 <i>— rigidissimus</i>	—	—10	—25
	1116 <i>— pallanus</i>	—	—10	—30
	1118 <i>pensilis</i>	—	—	—
	1120 <i>pentalophus</i>	—	—15	1.—
	1128 <i>procumbens</i>	—	—10	—25
	1128a pulchellus (OP)	4.—	—30	2.—
	1128b <i>purpureus</i>	4.—	—	—
	1128c Reichenbachii	3.—	—50	—
	1128d <i>Rauseanus</i>	—	—	—
+ ○ ●	1128e <i>Roetteri</i>	2.—	—	—
	1129a sciurus (P)	2.—	—40	3.—
	1130 <i>scopulorum</i>	2/6.—	—10	—30
	1131 <i>stramineus</i>	2.—	—10	—30
	1131a <i>subinermis</i>	—	—	—
	1131c <i>subterraneus</i>	3.—	—	—
	1131b <i>tamaulipensis</i>	—	—	—
	1131e <i>viridiflorus</i>	—	—	—
	1134 <i>Weinbergii</i>	—	—	—

Echinopsis

A) S.-G.: **Euechinopsis** Werd. *: meist gern sprossend

(*: forming groups)

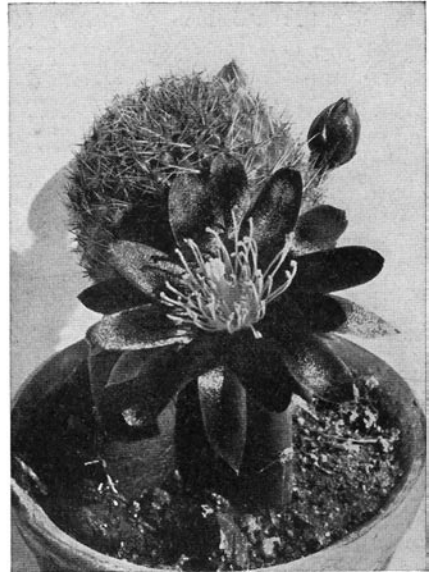
+ ●	1208 Bridgesii (größte Blüte v. allen — largest flower of all) (O)	2.50	—30	2.—
-----	---	------	-----	-----

WERTVOLLE NEUFUNDE: REBUTIA



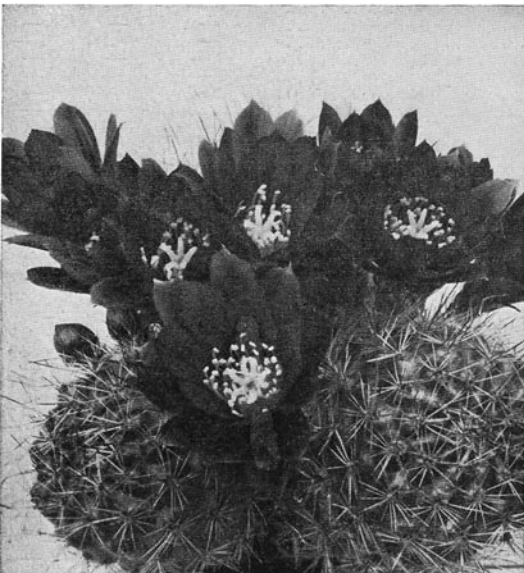
REBUTIA SENILIS Bckbg.

Diese Monopolpflanze mit sehr großen Blüten ist immer noch die schönste Rebutia durch weiße Stacheln und lange rote Blüten. Blaurot blüht *Reb. xanthocarpa* v. *coerulescens*. (This unique plant is quite the most beautiful Rebutia with white spines and large red flowers. *Reb. xanthocarpa* v. *coerulescens* has bluish red flowers.)



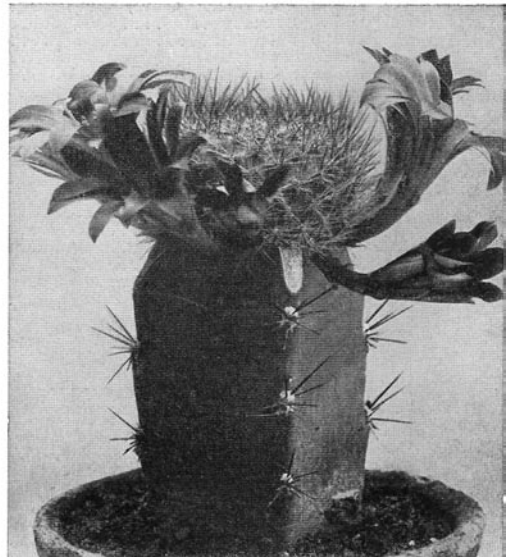
REBUTIA (AYLOSTERA) SPEGAZZINIANA

Die überaus dankbar blühenden Aylostoras wurden durch mich erstmalig wieder eingeführt, mit mehreren Neuheiten. (The specially free-flowering Aylostoras were re-introduced by me for the first time, with many novelties.)



REBUTIA (AYLOSTERA) PSEUDODEMINUTA Bckbg.

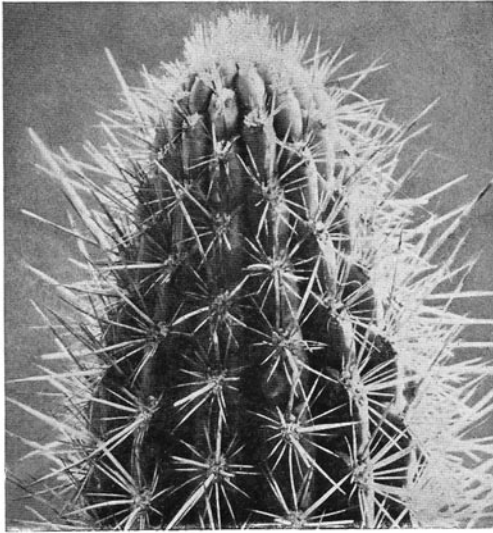
Mit den Rebutien werden oft die Zwerglobivien verwechselt. (Siehe *Pygmaeolobivia* unter *Lobivia*), ebenfalls gern blühende Pflanzen; es gibt viele verschiedene. (The dwarf *Lobivias* are often interspersed amongst the *Rebutias* (see *Pygmaeolobivia* under *Lobivia*), all free-flowering plants; there are many varieties.)



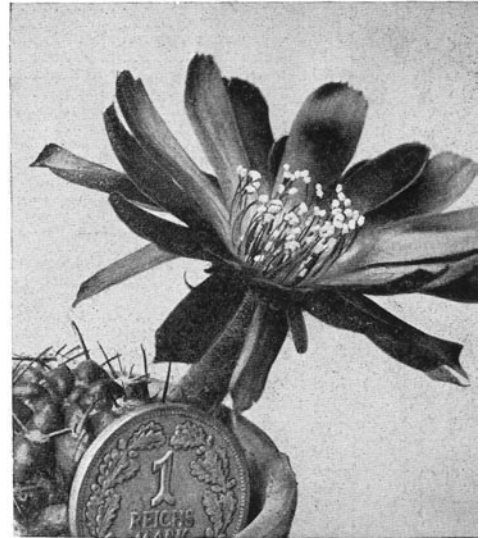
REBUTIA VIOLACIFLORA Bckbg.

Dieses ist der schönste Blüher unter allen Rebutien: Violettcarminrosa, große, zarte Blüten; ein herrlicher Anblick. (Ähnlich blüht *Reb. senilis* v. *violaciflora*, sehr selten). (This has the most beautiful flowers of all the *Rebutias*: violetcarmine, large, delicate flowers; glorious appearance. (*Reb. senilis* v. *violaciflora* has similar flowers but is rare.)

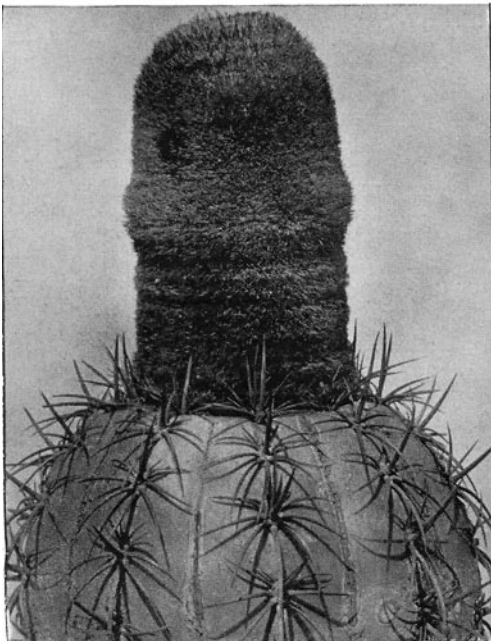
SELTENE UND MERKWÜRDIGE NEUFUNDE



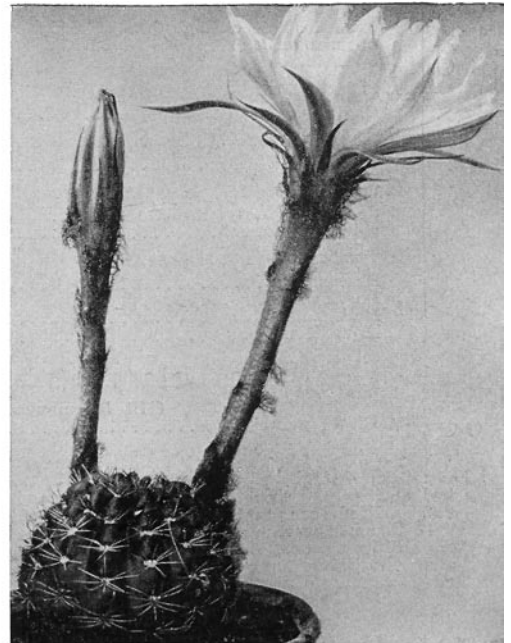
BORZICACTUS WEBSTERIANUS Bckbg.
Borzicactus arten sind dankbare Blüher und sehr wüchsig.
(Species of Borzicactus grow and flower freely.)



LOBIVIA HERTHICHIANA Bckbg.
Ein eigener Formenkreis sind die reich feuerrot blühenden Lobivien aus dem Cuzco-Tal.
(The Lobivias from the Cuzco Valley with fiery red flowers form a special line.)



MELOCACTUS JANSENIANUS Bckbg.
Melocacteen wurden in Nordperu mit 2 Arten neu gefunden: Meloc. Jansenianus und der prächtige Meine. unguispinus n. sp.
(Two species of Melocacti have been found again in North Peru: Meloc. Jansenianus and the lovely Meloc. unguispinus n. sp.)



ECHINOPSIS POLYANCISTRA Bckbg.
Zu meinen besten Neufunden gehören die flachen (!), reich blühenden Echinopsisarten (Pseudolobivia).
(Amongst my best discoveries are the flat (!) free flowering species of Echinopsis [Pseudolobivia].)

	Pflanzen	Samen	
		1 Port.	%
1211 campylacantha	—	—,15	—,60
1218 Eyriesii *	—	—,15	—,60
1218a — rosea hybr	—	—,25	—
1222 formosa	—	—,15	—,40
+ ● 1228 Huottii (ölgrün, selten, echt!) *	(O) 2/4.—	—,30	2.—
○ 1230 leucantha	—	—,30	1.—
○ 1234 mirabilis (größte Rarität, ganz dünn cylindrisch)	(OP) 3/6.—	1.50	—
○ 1237 paraguayensis *	—	—	—
○ 1242 Silvestrii (prächtig bestachelt)	—	—,25	1.50
○ 1243 Smrziana (Bckbg. n. sp.) sehr schön *	(O) 2/6.—	—	—
○ 1245 tucumanensis (schöne, graue Art) *	—	—,45	3.—
○ 1249a Zuccariniana *	—	—,30	—
○ 1249b sp. n. ? (aus Provinz B'Aires mit riesiger, lila-rosa Blüte, interessante, reinrassige Art) *	(O) 1.—	—,30	—
B) S.-G.: Acanthalycium Bckbg. (stachelige bzw. pergamentartige Schuppen auf der Rohre, kürzere Blüte z. F. mit Haarring im Röhrengrunde)			
○ 1228a Klimpeliana	(S) 1.50	—	—
○ 1242a spiniflora, verschollene Art	(OP) 6.—	—,60	4.—
○ 1248b violaciflora	2.—	—,30	2.50
C) S.-G.: Pseudolobivia Bckbg. (Beilförmige Rippen; * : flache Körper [flat body] z. T. Hakenstacheln)			
+ ● ○ 1198 ancistrophora *	2.50/4.—	—,40	2.50
○ — Ducis Pauli (= longispina)	—	—	—
○ 1220 ferox	—	—,20	1.50
+ ● ○ 1255 hamatacantha (Bckbg. n. sp.) *	(O) —,75/4.—	—,20	1.—
+ ● ○ 1229 Kratochviliana (Bckbg. n. sp.) syn. hamatispina Werd.* (P)	3. —/4.—	—,25	1.50
+ ● ○ 1231 leucorhodantha (Bckbg. n. sp.) rosa Bl.*	—	—,50	4.—
○ 1232 lobvioides (Bckbg. n. sp.) *	—	—,60	—
○ 1233 longispina	—	—,30	1.50
○ 1235 nigra (Bckbg. n. sp.) schwarze Stacheln	—	—,20	1.50
+ ● ○ 1236 obrepanda (variiert stark) *	(größte O) 4/6.—	—,30	2.—
○ v. Fiebrigii	4-C.—	—,20	1.50
○ 1237a pelecynhachis (Bckbg. a. sp.) *	—	—	—
○ 1238 polyancistra (Bckbg. a. sp.) ganz zierlich, sehr feine Hakenstachelchen, selten *	(P) 6.—	—,80	—

Epiphyllum (Zygocactus usw.) und Epiphyllanthus

Gliederartig wachsend. Epiphyllanthus ähnelt Opuntia oder Rhipsalis, hat aber zygomorphe Blüte. Epiphyllum hier Sammelgattung.

Epiphyllanthus (16) Zygomorphe Blüten

candidus (Stecklinge)	(O) —	—	—
obtusangulus	(P) 2.50	—	—
opuntioides	—	1.—	—

Epiphyllopsis (17) Sternblüten

Gartneri v. Makoyanum	(P) 2.50	—	—
-----------------------------	----------	---	---

Schlumbergera (18) Sternblüten

Rüsseliana	(P) 2.50	—	—
------------------	----------	---	---

Zygocactus (18) Zygomorphe Blüten

delicatus (fast weißliche Bl.)	(P) 2.50	—	—
amabile roseus	(P) 2.50	—	—

Zygocactus-Hybriden

Harrisonii	(P) 2.50	—	—
Le Lesuv	(P) 2.50	—	—
Mad. A. André	(P) 2.50	—	—
Mons. Chatenay	(P) 2.50	—	—

Leuchtenbergia (115)

(Mit Prismeawarzen)

1248 principis	(O) 4/10.—	—	—
	(S) 1.50	—,30	2.—

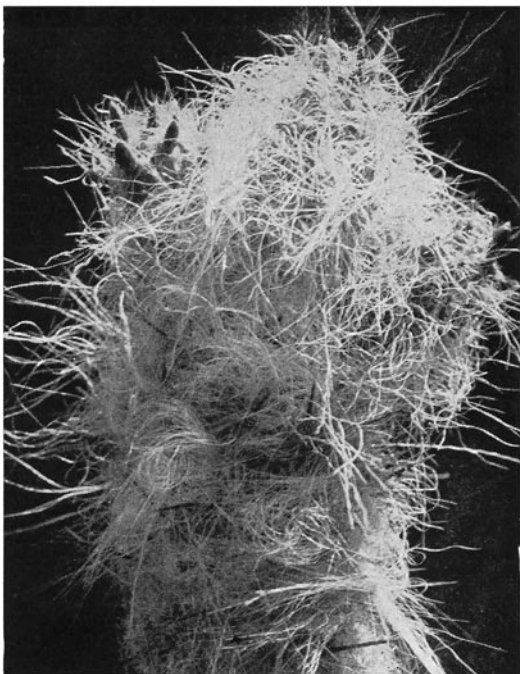
Lobivia (57)

Niedriger, tagblühender Zweig der Sippe Trichocere; Röhre und Frucht beschuppt und behaart, Blüte glockig bis derb-trichterig; Blütenfarben fast ausnahmslos leuchtend. Da bei U.-G. I und II sämtliche Übergänge enthalten sind, kann man die Gattung nur in folgende Untergattungen einteilen.

Ich lege hier die Einteilung des Kaktus-ABC zugrunde, die erstmalig eine genaue Übersicht über diese herrlich blühende u. dankbare Gattung gibt. (Weitere Einzelheiten in den BfK.) Lobivien werden in der Kultur noch schöner als in der Natur; sie blühen reich. (Here I give the basis of the classification of the Kaktus-ABC, which gives for the first time an exact survey of this genus with the beautiful flowers. [Further specialities in the BfK.] Lobivias are in cultivation even more beautiful than in nature: they flower easily.)

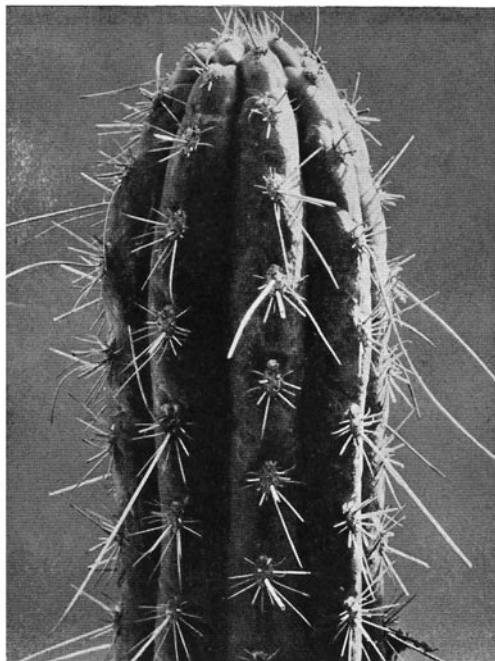
S.-G. I: Eulobivia (Bckbg.) große Blüten, keine zwergigen Köpfe bildend

		Pflanzen	Samen	
			1 Port.	%
		1. Reihe: Bolivienses (Bckbg.) Offene Trichterblüten.		
	○	1251 argentea (Bckbg. n. sp.) grauweißlila Bl.	—	—
	○ +	1260 boliviensis (neurote Bl.) (O)	—75/3.—	—15 1.50
		1261a carminantha (Bckbg. n. sp.) karminrote Bl.	—	—
		1274 Hermanniana (Bckbg. n. sp.) violettrosa (OP)	1.—/6.—	—80 —
		1279 Higginsiana (Bckbg. n. sp.) weinrot-gelb (P)	2.—	—45 3.—
	+ ○ ●	1289k raphidacantha (Bckbg. n. sp.) tiefgrün, lange rote Stacheln, sehr schön (O)	—50/2.—	— —
		1289e Rostii (orangegelbe Bl.)	—	—
		1298 varians (Bckbg. n. sp.) reinrot (P)	2.—	—40 —
		1299 — croecantha (n. v.) safrangelb	—	—40 3.—
	+ ○ ●	1299a Walterspielii, flachrund	—	—
		1300 Wegheiana (Bckbg. n. sp.) ganz helle Stacheln und zart- lila Blüte (P)	1.—/2.—	—40 3.—
		2. Reihe: Cinnaharinae (Bckbg.) Ziemlich kurzröhrlige Blü- ten; rot.		
	●	1262 cinnabarina (P)	2.—	— —
	○	1260a breviflora (Bckbg. n. sp.)	—	—60 —
		3. Reihe: Hertrichianae (Bckbg.) Frischgrün, kugelig, we- nig sprossend (S.-O.-Peru), Blüten rot.		
	+ ○ ●	1250 Allegraiana (Bckbg. n. sp.) blutrot	2.50	—60 4.50
		1258 Binghamiana (Bckbg. n. sp.) krapprosa (P)	2.—	—60 4.50
	+ ○ ●	1275 Hertrichiana (Bckbg. n. sp.) leuchtend-rot	—50/4.—	—60 4.50
	● ○	1279k incaica (Bckbg. n. sp.) stark stechende, harte Stacheln, kurze Rohre (feuerrot)	5.—	—70 —
		1287 planiceps (Bckbg. n. sp.) flach, Bl. rot	4.—	— —
		4. Reihe: Lateritiae (Bckbg.) Häufig Rübenkörper, spross- end, zuweilen kleinere Köpfe, ziemlich flache Wuchs flache, sehr oft mit Hakenstacheln (Lob. lateritia etc.)		
	+ ○ ●	1256 Backebergii Werd. (blaukarmin) (OP)	—75/3.—	—50 4.—
	○	1264g Duursmaiana (Bckbg. n. sp.) (P)	3.—	— —
		1279k iridescens (Bckbg. n. sp.) iris. Bl. (P)	10.—	— —
	+ ○ ●	1280 Jajoiana (Bckbg. n. sp.) Andenea Gregeri F. & K (tomaten- rot, schwarz. Schlund) die schönste! (P)	4.—	—40 3.20
	○	1280g Johnsoniana (Bckbg. n. sp.) fliederfg. Bl. (P)	4.—	— —
		1280h Kupperiana (Bckbg. n. sp.) (P)	4.—	— —
		1280d lateritia (P)	3.—	— —
	○	1287 nigripina (Bckbg. n. sp.) schwarze Hakenstacheln (P)	2/4.—	— —
	+ ○ ●	1282 leucorhodon (Bckbg. n. sp.) lilarosa	2/3.—	—60 —
		1289p polycephala (Bckbg. n. sp.) feurigkarmin (P)	2.—	—50 —
		1289j pugionacantha (dolchartige Stacheln) (P)	6.—	— —
	○	1296 sanguiflora (Bckbg. n. sp.) lange Hakenstacheln	2.50	—60 —
		1296a Schneideriana (Bckbg. n. sp.) bräunlich-gelbe Blüte	3.—	—70 —
	+ ○ ●	1296aa — v. cuprea (n. v.) blaß-kupferrot	—	—70 —
	○	1297 Schreiteri, echt (winzige, Art) Monopolar! (OP)	2.50	— —
		1297a Schreiteri ähnlich, von Blossfeld, dunkelgrün, rotbraune Stacheln. Nicht identisch mit Schreiteri! Prov. Name: Lob. Schreiteri Blossfeld 3.—	—	—
		5. Reihe: Haageanae (Bckbg.) Zylindrisch, ohne ausgespro- chenen Rübenkörper, stark bewert, Blüten von hellgelb bis dunkelkarmin in allen Farben, anders farbiger Schlund (coloured throat).		
	+ ○ ●	1262a chrysantha (OP)	4.—	— —
	○ ●	1273 Haageana Typ (Bckbg. n. sp.) gelb mit grünen Stpl. (P)	1.50	—40 3.20
		1273a — albihepatica (n. v.) lebergelb (P)	—	—40 3.20
		1273k — bicolor (n. v.) zweifarbig (P)	—	—60 5.—
		1973b — chrysantha (n. v.) goldgelb (P)	—	—50 4.50
		1273d — cinnabarina (n. v.) zinnberrot (P)	—	—70 5.—
		1273g — croecantha (n. v.) so safranfarbig (P)	—	—70 —
		1273k durispina (n. v.) starkstg. (P)	—	—60 —
		1273e — grandiflora (n. v.) Riesenblüte, rot (P)	—	— —
		1273i — leucoerythrantha (n. v.) hellblutrot (P)	—	—60 4.50
		1273f — Mischung	—	—40 3.20
		1279h hossei (Werd.) (OP)	—	— —
	+ ○ ●	1290 rubescens (Bckbg. n. sp.) dottergelb (P)	1.50/3.—	—60 —
		6. Reihe: Famatimensis (Bckbg.) Im Boden versteckt, meist einzeln, Blüten ± trichterig, gelb bis rot in allen Schat- tierungen.		
	+ ○ ●	1265 famatimensis Typ (rein gelb) (P)	1/2.—	—25 2.—
	○ ●	1265a — aurantiaca (n. v.) orangegelbe Blüten, grüner Stpl. (P)	—	— —
		1266 — cinnabarina (n. v.) zinnberrot (P)	1.—	—25 2.—
		1267 haematantha (n. v.) blutrot (P)	1.—	—30 2.50
	○ ●	1267a — longispina (n. v.) langstachelig (scoporia?) (P)	1.50	—30 —
		1267b — longiseta (n. v.) lange dkle. Borsten (P)	2.—	—50 —
	○	1267c — nigricans (n. v.) dunkler Körper (P)	2.—	— —
		1267d — oligacantha (n. v.) 1 M.-Stachel	—	— —
		1268 — rosiflora (n. v.) rosenrote Bl.	—	—70 —
	○	1269 — sotosa (n. v.) weiße Borsten (scoparia?) (P)	1.50	—30 2.50
	+ ○ ●	1263 Drijveriana (Bckbg. n. sp.) rein gelb (P)	1.50/3.—	—80 6.—
		1264 — astranthema (n. v.) sternförmige Blüte (gelb)	—	— —
	○	1264a — aurantiaca (n. v.) altgoldfg.	—	—80 —
		1264k — nobilis (n. v.) rotorange	—	—80 —
		1264 — Mischung	—80	6.—
	+ ○ ●	1280b Janseniiana (Bckbg. n. sp.) gelb, schwarzstg. (P)	1.50/3.—	—80 6.—
		1280c — leucacantha (n. v.) hellstg. (P)	3.—	—80 —



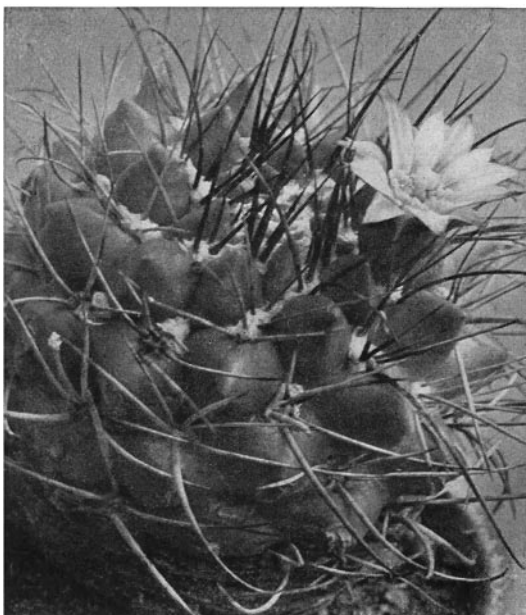
OPUNTIA FLOCCOSA

Auf allen Reisen wurde ein reiches Kugelopuntiensortiment gesammelt. Viele bunte Arten! (On all the trips a rich selection of spherical Opuntias was collected. Many attractive species!)



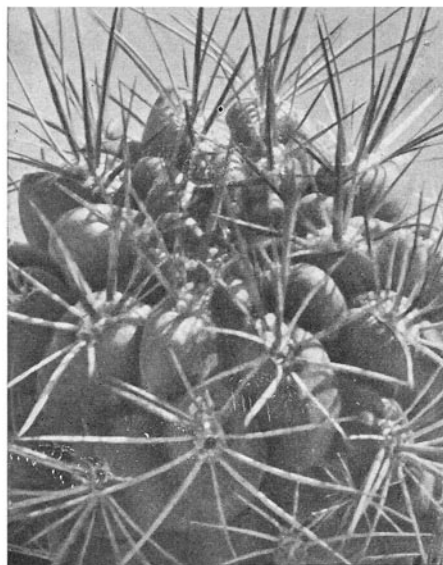
BORZICACTUS SEPIUM

Diese Art wurde erst 1937 echt wiedergebracht. Nicht zu verwechseln mit Borz. Roezlii! (Sehr dankbare Blüher!) (This species was first brought back true in 1937. Not to be confused with Borz. Roezlii! Flowers very freely.)



NEOWERDERMANNIA VORWERKII

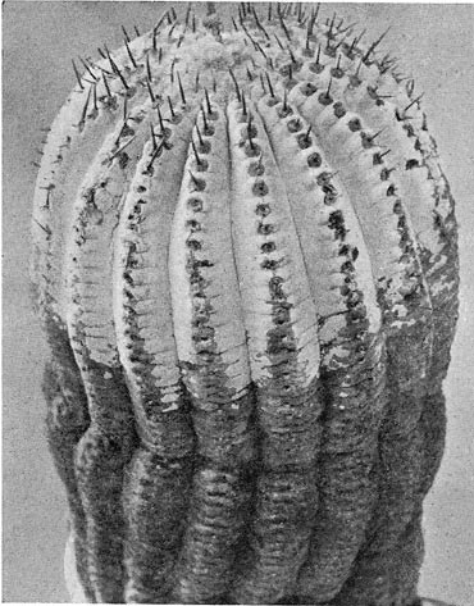
Noch schöner als obige Art ist meine neue Neowerd. chilensis, die rotgrün ist, mit hellen und schwarzen Stacheln. Bis zu 4 Blüten aus einer Areole! (Even more lovely than the above species is my new Neowerd. chilensis which is reddish green, with pale and black spines. Up to 4 flowers at an areole!)



PYRRHOCACTUS MAMILLARIOIDES (der echte Echus. centeterius!)

Diese Pflanze gehört zu den seltenen Wiederentdeckungen aus den chilenischen Kakteengebieten. Sehr schöne Pflanze! (This species is one of the rare re-discoveries from the Chilean cactus region. Very beautiful plant!)

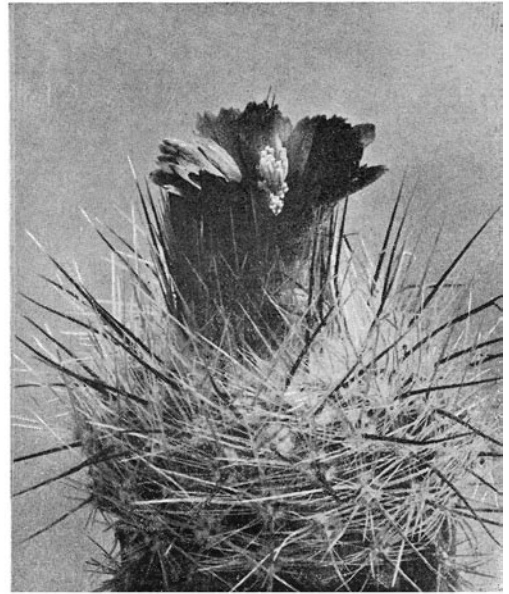
KOSTBARE ARTEN * DIE IDEALE UNTERLAGE



COPIAPOA CINEREA

Zu den größten Kostbarkeiten gehören die Copiapoas, von denen jetzt ein größeres Sortiment vorhanden ist. Sie wachsen gut aus Sämlingen heran.

(Of the greatest value are the Copiapoas of which there is now a large selection. They grow well from seedlings.)



PARODIA FAUSTIANA Bckbg.

Die Parodien sind die schönsten südamerikanischen Kugelkakteen.

(The Parodias are the most beautiful South American spherical cacti.)

Z. B. Parodia aureispina, chrysacanthion, senilis, sanguiniflora, aureicentra, Schwebsiana, carminata, mutabilis, setifer u. a.

Mit dem **TRICHOCEREUS PACHANOI**, der dem nebenstehenden Trichoc. peruvianus ähnelt, wur-



TRICHOCEREUS PACHANOI Br. & R. aus Ecuador

ähnelt obiger Pflanze, er ist aber stachellos. Diese Pflanze hat sich in mehrjähriger Prüfung als die idealste aller Pfropfunterlagen gezeigt: Wüchsig, sehr hart, ohne Stacheln, nicht verkorkend, hart und langsam treibend. Sie ist besonders für gute und wertvolle Pfropfungen zu empfehlen. Samen und Pflanzen abgebar.

(Trichoc. Pachanoi resembles the plants above but is spineless. This plant has been tested over a number of years and proves the most suitable of all grafting stocks: free growing, very hardy, without spines, not corking, growing hard and slowly. It is specially recommended for good and valuable grafts. Seeds and plants available.)

de die beste bekannte Unterlage eingeführt: Besonders für Seltenheiten zu empfehlen.

		Pflanzen	Samen	
			1 Port.	%
	7. Reihe: Wrightianae (Bckbg.) Lange Borstenstacheln, Frucht winzig wie bei Pygmeolobivia, kaum behaart!			
1300a	Wrightiana (Bckbg. n. sp.) lange bräunliche Stacheln wie Fühler!	3/6.—	—	—
1300b	— var. <i>brevispina</i> (n. v.) ohne lange fühlerartige Stach. Blüte: Herrlich zart rosa!!	4.—	—	—
	8. Reihe: Tegelerianae (Bckbg.) Die Früchte machen mit zunehmender Reife starke Stacheln! (Spiny fruits!) Zarte Trichterblüten.			
1296b	Tegeleriana (Bckbg. n. sp.) Typ rosaorange bis orange Bl.	4.—	—,25	2.—
1296s	— v. <i>Eckardtiana</i> (n. v.) sehr langstachlig	—	—,50	—
1296d	— v. <i>Medingiana</i> (n. v.) Bl. schwefelgelbweiß	—	—,50	—
1296e	— v. <i>Plominiana</i> , rein rot	—	—,50	—
1296f	Mischung aller	—	—,20	1.50
	9. Reihe: Pentlandianae (Bckbg.) Innere Hüllblätter ziemlich einwärts geneigt, spitz, Blüten im Schlund heller oder anders gefärbt.			
+ 1261	caespitosa (gelb und rote Bl.) (O)	1/3.—	—,40	3.—
1261b	corbula , identisch mit Lob. Maximiliana?	3.—	—,30	2.40
1282b	Maximiliana , identisch mit Lob. corbula? Meine Wiederentdeckung 1936: Reich blühend.			
	Typ: braunstachlig	3.—	—,30	2.40
1282c	— gelbstachlig var. <i>elegans</i> (Lob. <i>elegans</i> bzw. <i>Pentlandii elegans</i>)	2/4.—	—	—
1282d	— var. <i>leucantha</i> (n. v.) hellstachlig, graugrün	4.—	—	—
1282e	— var. <i>castanea</i> (n. v.) dunkelgrün, kastanienfg. Stacheln	6.—	—	—
+ ● 1283	mistiensis (Bckbg. n. sp.) rosenholzfg. (P u. O)	2.—	—,20	1.50
1283a	— <i>brevispina</i> (n. v.)	—	—	—
1283b	— leucantha (n. v.) hellfg. Bl.)	—	—,60	—
○ + 1288	<i>pampana</i> (S.-Peru) zinnoberr	—	—,20	1.50
1289	<i>Pentlandii</i> (unsichere Art bzw. Varietäten — d. h. evtl. gute Arten dabei)	—	—	—
	— <i>atrocarnea</i> (Bckbg. n. v.) bei La Paz gesammelte Pflanze, dem alten Typ ähnelnd (dkl. fleischfarbene Blüte)	—	—	—
	— <i>achatina</i> (P)	1.50	—	—
	— <i>albiflora</i> (nicht weiß, sondern lila Bl.)	—	—	—
	— <i>Cavendishii</i>	—	—	—
	— <i>elegans</i> (s. Lob. Maximiliana)	—	—	—
	— <i>ferox</i>	—	—	—
	— <i>longispina</i>	—	—	—
	— Maximiliana (s. Lob. Maximiliana)	—	—	—
	— <i>ochroleuca</i>	—	—	—
	— <i>Pfersdorffii</i>	—	—	—
	S.-G. II: Pygmaeolobivia (Bckbg.) (z. T. früher Rebutia). Ziemlich kleine, verzweigte bis vielköpfige Arten, oft rebutienähnlich; ± öffnende, stark aufrocknende Früchte:			
	A) Blütengröße wie vorst., Frucht etwas kleiner.			
	1. Reihe: Rebutioides (Bckbg.)			
+ ○ ● 1264h	<i>euanthema</i> (Bckbg. n. sp.) dreiflg., rotgetont. (P)	1.20/2.—	—,60	—
+ ● ○ 1286	Nealeana (Bckbg. n. sp.) feuerrot (OP)	1.20/6.—	—,60	5.—
+ ● ○ 1289b	pseudocachensis (Bckbg. n. sp.) frischgrün (rot) (OP)	1.—/6.—	—,30	2.—
	1289bb — <i>cinnabarina</i> (n. v.) krapprot	—	—,50	—
	1289c — <i>sanguinea</i> (n. v.) blaßblutrot	3.—	—,40	—
+ ● ○ 1289e	rebutioides (Bckbg. n. sp.) zitronengelb (OP)	1/2.—	—,60	4.50
+ ○ 1297	<i>sublimiflora</i> (Bckbg. n. sp.) zart rosakarmin	15.—	—	—
	B) Kleinere, radförmige Blüte, recht kleine Frucht.			
	2. Reihe: Pygmaeae:			
+ ○ 1251a	<i>atrovirens</i> (Bckbg. n. sp.) dunkelgrün	1.50	—	—
+ ○ 1262d	<i>digitiformis</i> (Bckbg. n. sp.) länglich	—	—	—
+ ○ 1264f	<i>eucaliptana</i> (Bckbg. n. sp.) kegelige Warzen	—	—	—
+ ● ○ 1286a	neo-haageana (Reb. Haageana Fric) (lachsformg. Blüten-tone), stark im Blütenont variierende Art (P)	—,50/3.—	—,60	4.—
+ ○ 1286b	— <i>flavivirens</i> (n. v.) gelbgrün	2.50	—	—
+ ● ○ 1287a	orurensis (Bckbg. n. sp.) winzige Kugeln (P)	2.—	—	—
+ ○ 1289d	pygmaeae (wolliger Scheitel, kurzborstig) (P)	—,70	—	—
+ ○ 1289ee	— <i>longispina</i> (n. v.) längsgebog. Borsten (P)	1/3.—	—	—
+ ○ 1289f	<i>pectinata</i> (Bckbg. n. sp.) bläulich-grün, kammförmige, gebogene Stacheln (P)	2.—	—	—
+ ○ 1297a	<i>Steinmannii</i> , lockere Borstenstacheln (P)	1.50	—	—
	S.-G. III: Pseudoechinopsis (Bckbg.) Echinopsisähnl. Körper, aber gelbe, am Tage geöffnete Blüte.			
+ ● 1252	aurca , fast glänzendgrün	—	—,20	1.50
1254	— <i>elegans</i> (n. v.) ganz schmale Hüllblätter	—	—,80	—
1253	— <i>grandiflora</i> (n. v.)	—	—,50	—
1255a	— <i>robustior</i> (n. v.) schwärzliche Stacheln, matter Körper	—	—,75	—
○ 1262c	cylindrica (Bckbg. n. sp.) zylindrisch, matt, zieml. kurze Röhre (O)	3.—	—50	4.—
	SORTIMENTE (Assortments)	5 Versch. (different)	8 Versch. (different)	
	Reihe: Pentlandianae und Hertrichianae (O)	6.—	—	
	Reihe: Haageanae (P)	7.50	—	
	Reihe: Famatimenses (P)	5.—	—	
	Reihe: Rebutioides und Pygmaeae (P)	5.—	9.50	

MAMILLARIA

(124, 127, 120, 130—136) +

Hier als Sammeltgattung, darunter die einzelne Gattung getrennt geordnet. Cochemiea blüht zygomorph, Escobaria zierlich im Scheitel, Mamillopsis mit grellen roten Blüten, Dolichothele mit großen gelben Blüten. Bartschella ist ebenfalls großblühend. Mamillaria (Neomammillaria B. & R.) enthält Pflanzen mit wässrigem und mit Milchsaft.

Bartschella (132)

○	1565 Schumanniana. (P)	3.—	— .80	—
---	--------------------------------	-----	-------	---

Cochemiea (136)

○	1419 Halei (P)	6.—	—	—
●	1528 Poselgerii (P)	1/5.—	— .20	—
○	1571 setispina echt! (O)	6.—	—	—

Dolichothele (133)

	1324 albescens (Tiegel) Bckbg. (OP)	2.—	— .50	—
	1324c — v. centrispina (Bckbg, n. v.) (P)	—	—	—
	1324 camptotricha (O)	— .40/1.50	— .30	—
	1324b — v. longithele Tgl. (P)	—	—	—
●	1462 Longimamma	— .90	— .15	— .60
	1462b — uberiformis	—	— .40	—
	1477 melaleuca (O)	— .40/2.—	— .60	—
	1378 decipiens	—	— .10	— .60
○	1584 sphaerica (O)	1.50	— .20	1.50

Epithelantha (124)

○	1493 micromeris. (P)	2.—	—	—
---	------------------------------	-----	---	---

Escobaria (130)

	1313b bella	—	—	—
	1347a Chaffeyi	—	— .80	—
	1352a chlorantha	—	—	—
	1269 dasyacantha (O)	1.50/3.—	— .40	—
	1394 durispina	—	—	—
	1405 estanzuelensis	—	—	—
	1405a Fobeana (P)	1.50	—	—
	1443 rigida	—	—	—
○	1543 Roseana (Echus.) (P)	1.50	— .45	—
	1547a Runyonii (Mühlbaueriana) (O)	2.—P 1.50	— .30	—
	1561a Schmollii	2.—	—	—
	1576g Sneedii	—	—	—
○	1605 tuberculosa (strobiliformis)	—	— .30	2.—
	1609 varicolor (O)	2/3.—	— .30	2.—
	1617 viridiflora	—	—	—
	1625 sp. n. (Texas)	—	—	—

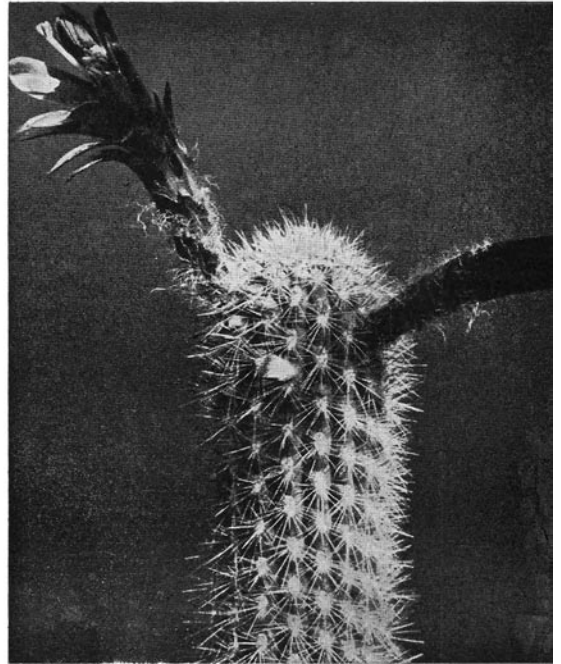
Mamillaria (Neomammillaria Br. & R.) (131)

+	1303 albescens	—	— .40	—
○	1305 albicoma (O)	2.—P 1.50	— .40	3.—
	1306 angularis	—	— .10	— .30
○	1307 — longiseta (O)	4.—	—	—
●	1308 arida	—	— .30	2.—
○	1309 armillata (P)	2.—	— .30	—
	1310 aureiceps	—	—	—
	1311 aurihamata , selten, geldgelb	—	— .15	— .90
	1312d balbanedae	—	— .40	—
	1313 Baumii (P)	1.50	— .15	1.—
○	1313b bicolor (P)	1/2.—	— .15	—
	1314 Blossfeldiana (P)	1.50/4.—	— .30	2.—
	1315 „Blossfeldiana unecht“, fälschlich unter diesem Namen gehend, ähnlich armillata, dunkler. Beschreibung nicht feststellbar. Prov. Name: Mam. atrohama	3.—	— .40	—
+	1316 bocasana	—	— .10	— .50
	1318 Boedekeriana	—	— .20	1.50
	1320 bogotensis (P)	3.—	— .40	—
+	1322 bombycina (P)	1.50/3.—	— .50	4.—
○	1322a Brandegeei	—	— .30	2.—
	1323a calacantha (O)	2/4.—	— .40	—
	1324 camptotricha (O)	— .40/1.50	— .30	—
	1328 candida (O)	2.—	— .20	— .60
○	1330 capensis	2.—	— .50	—
	1331 caput medusae (O)	1.—	— .10	— .50
	1332 carmelae	—	— .40	—
	1333 carnea	—	— .10	— .50
○	1547a Carretii (P)	2.—	— .30	—
	1340 Celsiana (P)	1.50/3.—	— .15	— .65
	1342 centricirra	—	— .10	— .25
	1343 centrorecta	—	—	—
○	1347 cephalophora (P)	2/3.—	—	—
○	1349a chapinensis (OP)	2.—	—	—
	1352 chionocephala	— .75	— .15	— .60
	1353 cirrhifera	—	— .10	— .30



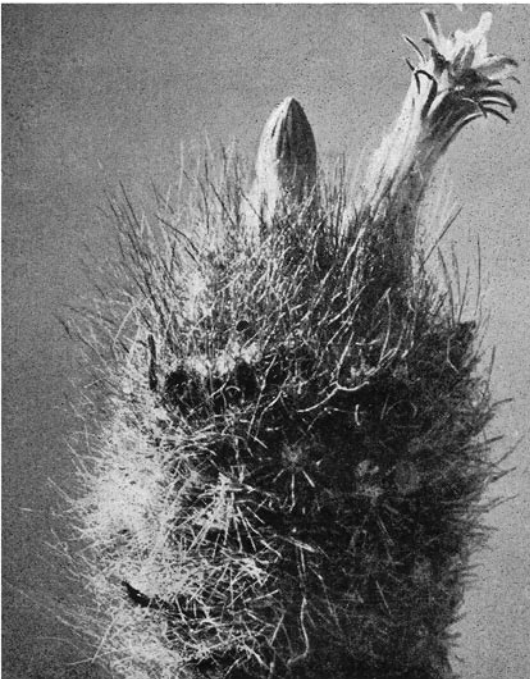
ARMATOCEREUS Bckbg.
(Armatocereus Godingianus)

Sehr seltene Cereenart aus Ecuador.
(Very rare *Cereus* from Ecuador.)



LOXANTHOCEREUS Bckbg.
(Loxanthocereus eriotrichus)

Schon klein blühender *Cereus* aus C.-Peru.
(*Cereus* from central Peru that flowers when small.)



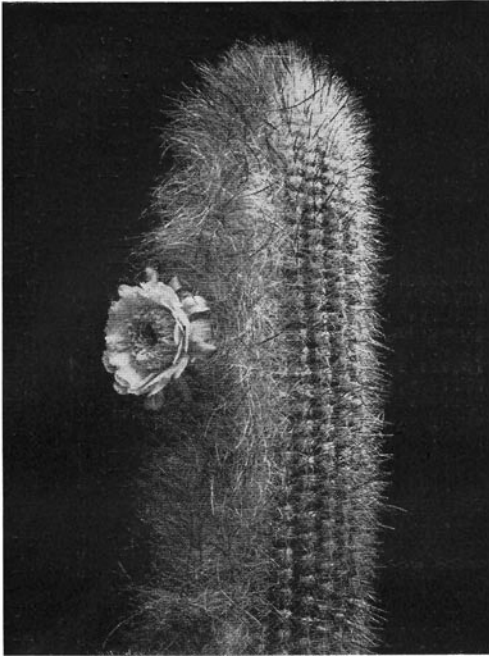
SETICEREUS Bckbg.
(Seticereus Humboldtii)

Die *Seticereus*arten sind mit die schönsten und blühwilligsten *Cereen*.
(Species of *Seticereus* are the most beautiful, free-flowering *Cerei*.)

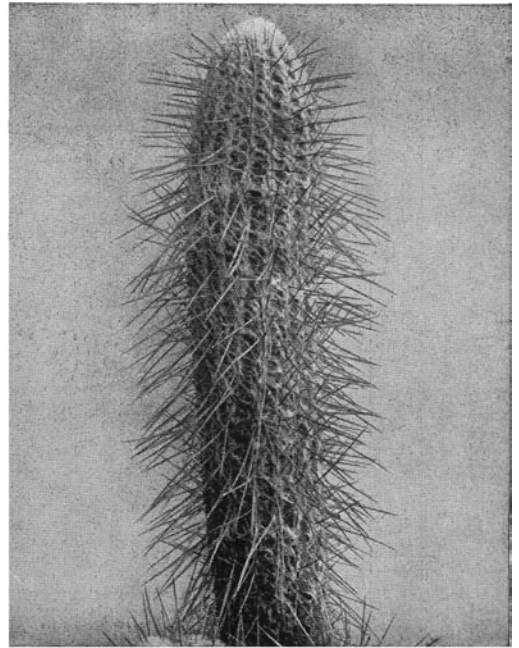


ISLAYA Bckbg.
(Islaya minor)

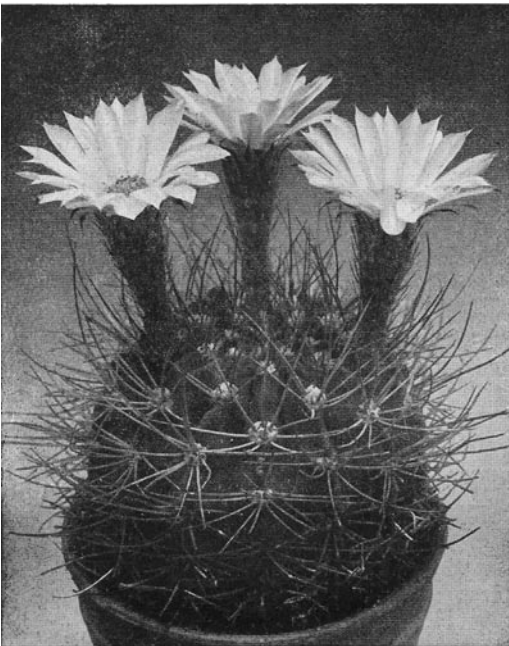
Islaya gehört zu den seltensten und schönsten Kugelkakteen.
(*Islaya* is one of the rarest and most beautiful spherical cacti.)



THRIXANTHOCEREUS Bckbg.
(Thrixanthoc. Blossfeldiorum)
 Thrixanthocereus ist weißgrau gefärbt. Sämlinge bilden lange Borsten!
 (Thrixanthocereus is whitish-grey. Seedlings make long spines!)



PSEUDOESPOSTOA Bckbg.
(Pseudoespostoa melanostele)
 Ein mit weißer Watte bedeckter Cereus.
 (A Cereus covered with white cotton wool.)



ACANTHOCALYCIUM Bckbg.
(Acanthocalycium violaciflorum)
 Die hübschen Acanthocalycium haben bestachelte Rohrene
 (The pretty Acanthocalycium have spiny tubes.)



CHILENIA Bckbg.
(Chilenia nigrihorrida)
 Chilenia ist prächtig bestachelt und bringt gern rosa Blüten in großer Zahl. Herbstblüher.
 (Chilenia, is beautifully spined and produces lovely pink flowers in great numbers. Flowers in autumn.)

			Pflanzen	Samen	
				1 Port.	%
○	1355	collina	—	—	—
	1365	conspicua	—	—	—
	1366	coronaria alba	—	—	—
	1367	— rubra	(P) 2.50	—	—
	1267a	crassispina	—	—	—
	1368	crucigera	—	—	—
	1375	dealbata	—	—	—
	1381	densispina	—	—	—
	1383b	Dietrichae	—	—	—
	1384	dioica	(P) 4.—	—	—
	1387	dolichocentra V. Galeotti	—	—	—
	1390	Donatii	—	—	—
	1389	Droegeania	(O) 3.—	—	—
	1392	durispina	—	—	—
	1395	elegans	—	—	—
●	1358	elongata	(O) —.80/3.—	—	—
+	1398b	— minima	(O) —.40/3.—	—	—
●	1398c	— rufocrocea	(O) 1.50	—	—
+	1398d	— stella aurata	—	—	—
+	1402	erectohamata	(O) 1/3.—	—	—
	1404	erythrosperma	—	—	—
+	1404a	Essaussicrii	(O) 2/4.—	—	—
	1405	fasciculata, selten!	3.—	—	—
	1405b	fertilis	—	—	—
+	1406	formosa	—	—	—
○	1407	fraileana	(P) 3.—	—	—
	1408	fuscata	—	—	—
	1408f	Gabbii	—	—	—
	1408a	Gaumeri	—	—	—
	1408b	gigantea	(O) 3.—	—	—
○	1410a	Goodridgei	—	—	—
○	1411	Grahamii	—	—	—
○	1412	Guelzowiana	(P) 3.—	—	—
○	1415	Haageana	(O) 2.50	—	—
+	1418	Hahniana	(O) 1.50/6.—	—	—
	1418a	— Giselana	—	—	—
	1420	Hamilton-Hoytea	—	—	—
●	1421	Heeseana	(O) 3.—	—	—
○	1425	hemisphaerica	—	—	—
	1226	Hennisii	(P) 2.—	—	—
	1427	Herrerae	(P) 2/6.—	—	—
	1428	— albiflora	(P) 3.—	—	—
	1430	hidalgensis	(O) 2.50	—	—
○	1431	Hutchisoniana, wunderschöne Art, Glockenblume	(OF) 4.—	—	—
	1439	insularis	(OF) 6.—	—	—
○	1433	jaliscana	(P) 2/4.—	—	—
○	1434	Johnstonii	—	—	—
+	1435	Karwinskiana	—	—	—
+	1443	Klissingiana	(O) 3.—	—	—
+	1446	Knebelliana	—	—	—
	1453	Kunthii	—	—	—
	1459	lenta	(OP) 2.50	—	—
○	1460	leona	4.—	—	—
	1460a	Lessaunieri	—	—	—
+	1460d	Lloydii	—	—	—
	1461	longicoma	(O) —.90/3.—	—	—
	1461b	macracantha	—	—	—
	1463	McDougalli	—	—	—
+	1470	Mainae	—	—	—
	1475	mazatlanensis	(O) —.40/3.—	—	—
	1476	meiacantha	—	—	—
	1477	melaleuca	—	—	—
●	1485	melanocentra	—	—	—
	1488	microcarpa	—	—	—
+	1490	microhefia	(OP) 2.50	—	—
	1491	— v. microheliopsis	(OP) 2.50	—	—
+	1493	Mieheana , neue gelbe, borst. Art, zylindr.	3.—	—	—
	1494	Miller	—	—	—
	1494a	Moelleriana	(OP) 4.—	—	—
	1496	multiformis	—	—	—
	1497	mutabilis	—	—	—
	1498	mystax	—	—	—
○	1499	napina, sehr selten!	(P) 4.—	—	—
○	1500	Nealeana, flache, weiße Kugeln	—	—	—
	1503	Neumanniana	—	—	—
	1505	nigra	—	—	—
	1508	nivea	(P) 2.—	—	—
●	1509	nivosa	(P) 1.50/8.—	—	—
	1510	Ochoterenai	—	—	—
	1511	Oliviae	(OP) —	—	—
○	1512	Orcuttii	—	—	—
	1514	Ortiz Rubiona	—	—	—
	1516	Parkinsonii	—	—	—
	1519	perbella	—	—	—
	1520	perbella minor	—	—	—
○	1522	petrophila	—	—	—
●	1524	phitauiana (syn.? Verhaertiana?)	P 5.—	—	—
	1524a	phymathothele	—	—	—
○	1525	pilisipina , wertvolle Art	(P) 2.—	—	—
	1526	plumosa	(P) 1.50/3.—	—	—
	1527	polythele	—	—	—
	1530	potosina	—	—	—

		Pflanzen	Samen		
			1 Port.	%	
	1532	Pottsii	4.—	—20	1.—
	1533	Pringlei (O)	2/3.—	—20	1.50
+	●	1533a prolifera	—	—20	1.—
	1534	pseudoperbella (O)	2/3.—	—20	1.—
	1534b	pseudorekoi	—40/1.—	—	—
	1534a	pusilla (O)	—40/1.—	—20	—
	1535	pygmaea	—	—20	1.—
	1536	Rekoi	—	—	—
	1537	Rettigiana	—	—15	1.—
	1540	rhodantha (S)	—40/1.—	—10	—50
	1541	Ritter	—	—	—
	1547	Ruestii	—	—60	—
+	○	1547a Saffordii, echt! (P)	2.—	—70	—
	1553	Schiedeana (OP)	1/2.—	—20	1.—
	1561	Schmollii (O)	2.—	—30	2.—
	1563	Schulzeana (P)	1.—	—	—
	1568	Scrippsiana	—	—30	—
	1569	Seideliana (P)	1.—	—	—
	1570	sempervivi	—	—15	—80
	1575b	Sheldonii	—	—	—
	1575d	Shurliana	—	—	—
	1576	simplex (Venezuela) selten (rare!) (P)	2.50	—30	2.50
	1576b	sinistrohamata (OP)	—	—80	—
	1548	spiniosissima (O)	1.50/3.—	—25	—
+	●	1549 — sanguinea (O)	1.50/3.—	—25	1.20
	1595	surculosa, gelbe Blüte (yellow flower) (O)	1.50	—15	—75
	1597	tenampensis (P)	—90/1.50	—45	—
	1600	tetracantha	—	—15	1.—
	1603	trichacantha	—	—20	1.25
	1606	uncinata	—	—20	1.—
	1610	Vaupeliana (prächtig), rot best. (red spines) (O)	2.—	—15	1.—
	1611	Verhaertiana (phitauiana?)	5.—	—60	—
	1612	Viereckii (F)	1.50/6.—	—30	1.50
+	●	1612a — brunispina	1/2.—	—20	1.25
	1614	viperina	2.—	—20	1.25
	1614aa	viridiflora, selten, Hakenstacheln! (OP)	—	—50	—
	1614a	Vogtherriana (P)	1.50/4.—	—	—
	1614b	Wagneriana	—	—	—
	1614d	Wilcoxii	—	—10	—
+	○	1394 woburnensis (Eichlamii) (O)	1.—	—	—
	1622	Zeilmanniana	—	—20	1.—
	1624	zephyranthoides	—	—	—

Mamillopsis (127)

●	○	1571 senilis , die seltenste (rarest) (P)	1.20/6.—	1.20	—
---	---	--	----------	------	---

Neobesseya (129)

○	1576a similis, sehr selten!	WW 2.50	1.20	—
---	---------------------------------------	---------	------	---

Phellosperma

○	1602 tetrancistra O(P)	6.—	—	—
---	----------------------------------	-----	---	---

Es wird besonders auf die botanischen Seltenheiten, Californier, bunten und großblühenden Arten hingewiesen; Lieferung auch auf Vermerk! (Specially rare, bright-coloured species with beautiful flowers are offered, Californians, etc.)

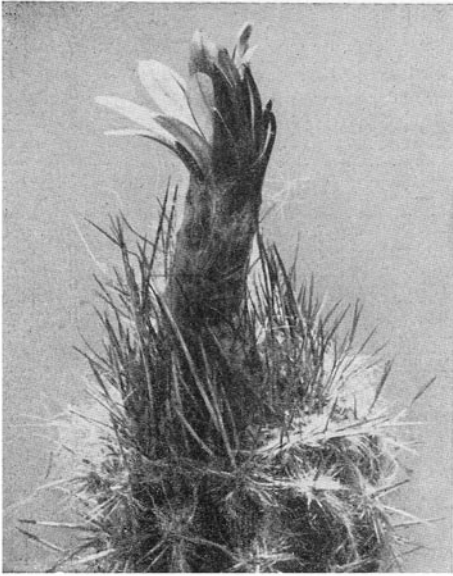
Ich suche ständig weitere, bzw. neue Arten gegen Tausch!

Mediolobivia Bckbg. n. g. (58)

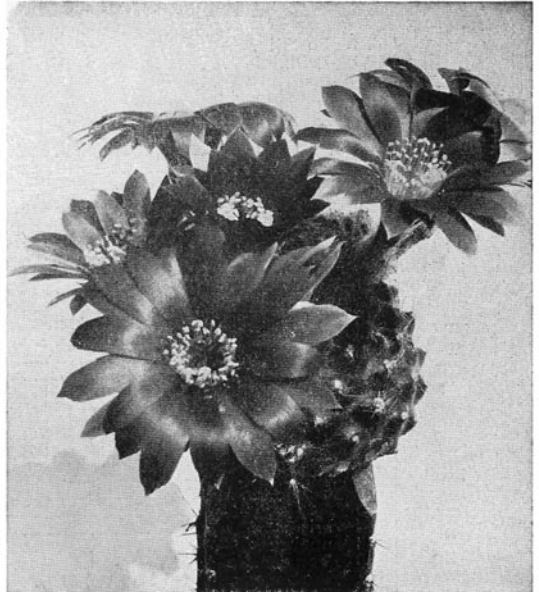
Kugelige, weichfleischige Körper mit kleinen Warzen und gelben bis orangefarbenen und roten, ziemlich großen, trichterig geöffneten Blüten mit schuppiger und haarig-borstiger Röhre. Die Gattung steht zwischen Rebutia und Lobivia. Herrliche Blüher. (Spherical, soft-fleshed bodies with small tubercles. Lovely large flowers, freely produced!)

Mediolobivia Bckbg. n. g.

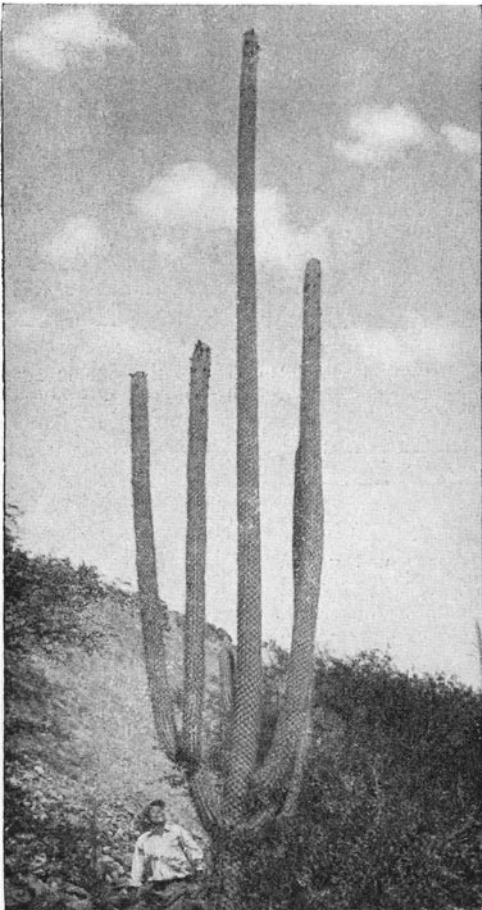
+	●	○	2070 aureiflora , apfelsinengelbe Blüte! (Bckbg. n. sp.) gelbliche Stacheln (n. v.) (P)	—90/3.—	—40	1.20
			2072 — albispina (n. v.) weiße Stacheln (P)	2.—	—80	—
			2074 — brunispina (n. v.) braunstachelig (P)	2.—	—80	—
			2080 — leucolutea (n. v.) hellgelb (P)	2.50	—80	—
		○	2076 — lilacinostoma (n. v.) lila Schlund (throat) (P)	2.50	—80	—
		○	2079 — variegata, gelb-rot-grüner Körper (P)	1.20	—	—
		○	2082 Bödekeriana (Bckbg. n. sp.) helle Borsten (P)	2.50	—80	—
		○	2084 Duursmaiana (Bckbg. n. sp.) schwarzgrün (P)	2.50	—80	—
		○	2086 elegans (Bckbg. n. sp.) zierliche Areolen (P)	2.—	—80	—
		○	2088 — gracilis (n. v.) kleiner (P)	1.—	—80	—
		○	2089 erythrantha (Bckbg. n. sp.) Bl. rot (!) (P)	—	—	—
		○	2078 longiseta (Bckbg. n. sp.) braune, lange Borsten (P)	1/3.—	—	—
		○	2090 rubelliflora (Bckbg. n. sp.) Bl. orangefrot(!) (P)	1.50/4.—	—	—
		○	2090a rubriflora (Bckbg. n. sp.) Blossfeldii, rot (P)	—	—40	—



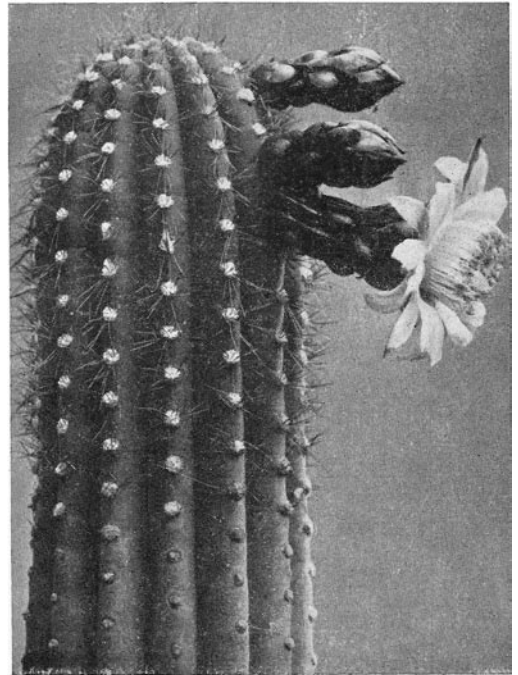
MORAWETZIA Bckbg. (*Morawetzia Dölziana*)



MEDILOBIVIA Bckbg. (*Mediolobivia aureiflora*)



CLISTANTHOCEREUS Bckbg.
(*Clistanthoc. Hertlingianus*)

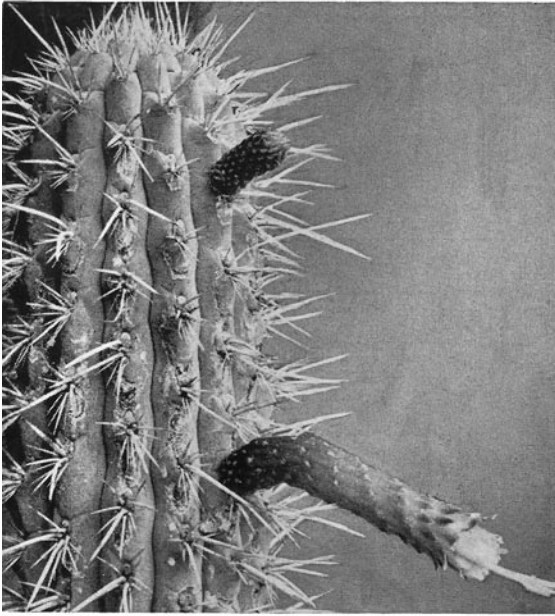


GYMNANTHOCEREUS Bckbg.
(*Gymnanthoc. microspermus*)

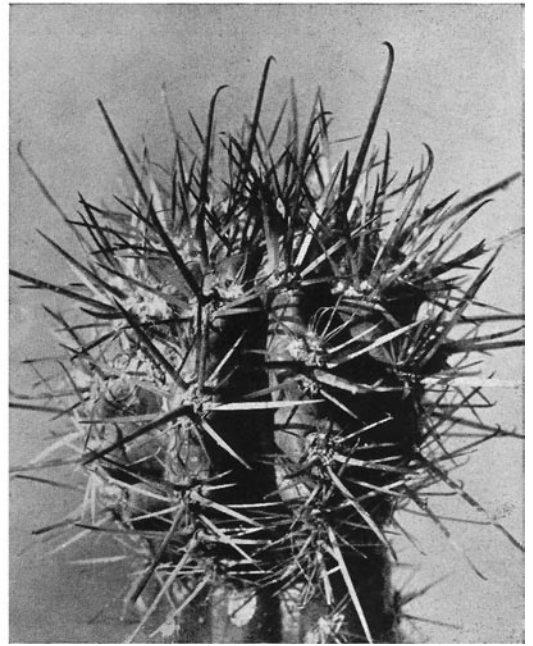
Gymnanthocereus chlorocarpus und **microspermus** gehören zu den seltensten Cereen. Ich führte Samen und Pflanzen ein, die sehr schön sind.

(*Gymnanthocereus chlorocarpus* and *microspermus* are amongst the rarest Cerei. I have imported seeds and plants which are, very good.)

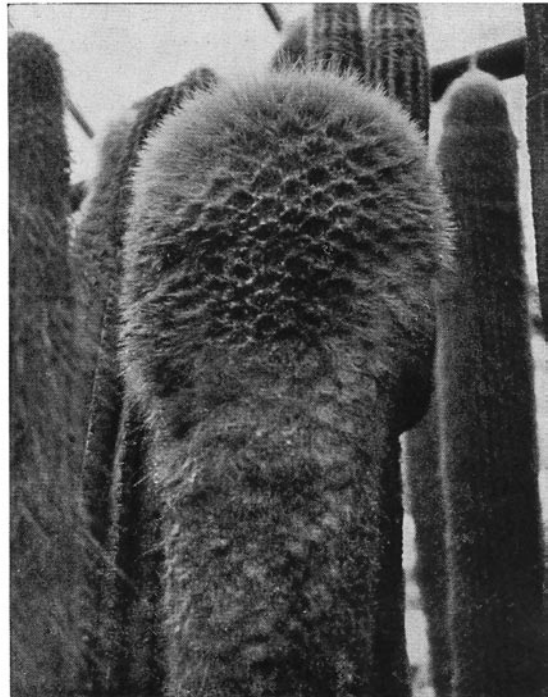
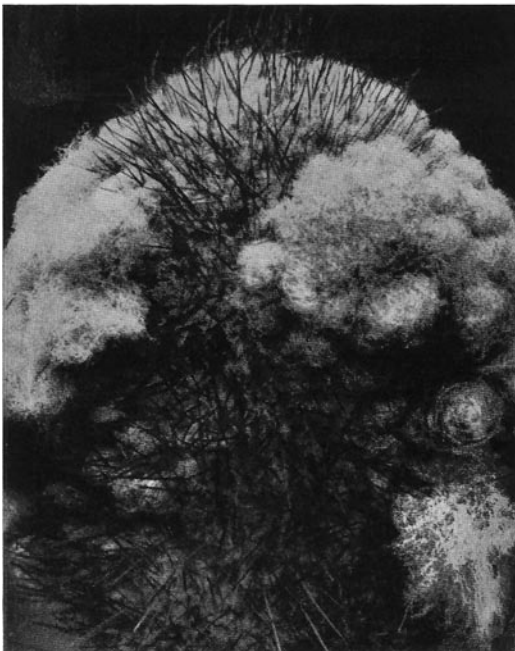
AUS MEINER ARBEIT: NEUE AUFGESTELLTE SIPPEN



Zur Sippe LOXANTHOCEREI Bckbg. gehört Cleist. Morawetzianus. Prächige Loxanthocerei (Schieblüher) sind die Gattungen Arequipa, Loxanthocereus, Borzicactus, Seticereus, Denmoza, Cleistocactus, Matucana. (Loxanthocerei (with oblique flowers) include the genera Arequipa, Loxanthocereus, Borzicactus, Seticereus, Denmoza, Cleistocactus, Matucana.)



Zur Sippe AUSTRÖ-ECHINOCACTEAE Bckbg. gehören der seltene Austrocactus und die übrigen südamerikanischen Kugelkakteen, soweit sie nicht Trichocereus nahestehen. (Here belongs the rare Austrocactus and the other South American spherical cacti, in so far as they are not near Trichocereus.)



Zur Sippe CEPHALOCEREI Bckbg. gehören obige zwei Cereen: **l i n k s** Cephaloc. Dybowskii, herrlich weiß behaart, **r e c h t s** Cephc. senilis (Boreo-Cephalocereus). Ich habe erstmalig die Pflanzen mit cephaloiden Bildungen zusammengefaßt. (Here belong the two upper Cerei: **l e f t** Cephaloc. Dybowskii with lovely white hairs, **r i g h t** Cephc. senilis (Boreo-Cephalocereus). I have here collected together for the first time all the plants which form cephalia.)

Melocactus (105) (gepfropft gut wachsend) (grafted seedlings grow well)
 Pflanzen mit Schopf und mamillarienartiger Blüte.

Melocactus

○	1701	bahiensis	—	—	.20	1.50
	1705	caesius	—	—	.15	1.10
	1710	depressus	—	—	.15	1.—
	1712	intortus	—	—	.40	2.—
○	1114	Jansenianus (Seltene Art!)	—	—	.30	2.40
	1716	Maxonii	—	—	.15	1.—
	1718	melocactoides	—	—	.20	1.50
	1720	Neryi	—	—	.20	1.50
○	1720a	obtusipetalus	3.—	—	—	—
○	1721	oreas (Ernestii) (P)	3.—	—	.40	2.—
	1710a	— (Diamantinas)	—	—	.40	—
	1721	sergipensis	—	—	.75	—
	1722	Townsendianus (peruvianus) (P)	3.—	—	.25	2.—
○	1124	unguispinus	4.—	—	.15	1.—
	1727	violaceus	—	—	.10	1.—

Mila (72)

Echinocereusartig. Seltenste peruanische Art!

Mila

○	1750	caespitosa (P)	3.—	—	—
○	1751	Kubeana (Bckbg. n. sp.) (P)	2/3.—	—	.60
○	1753	Nealeana (Bckbg. n. sp.) (P)	2/3.—	—	.50
					4.50

Neowerdermannia (73)

Ziemlich kleine, kahle und kurzröhrige Blüte; Frucht nur wenig Korn enthaltend, nicht im Körper reifend, sondern nur in der Trockenzeit eingefaltet, wenige Korn enthaltend. Areolen zurückliegend.

Neowerdermannia

	1788	chilensis (Bckbg. n. sp.)	3/8.—	1.—	—
	1790	Vorwerkii	4.—	1.20	—
	1791	— Gielsdorffiana (Bckbg. n. v.)	—	—	—

Obregonia (173)

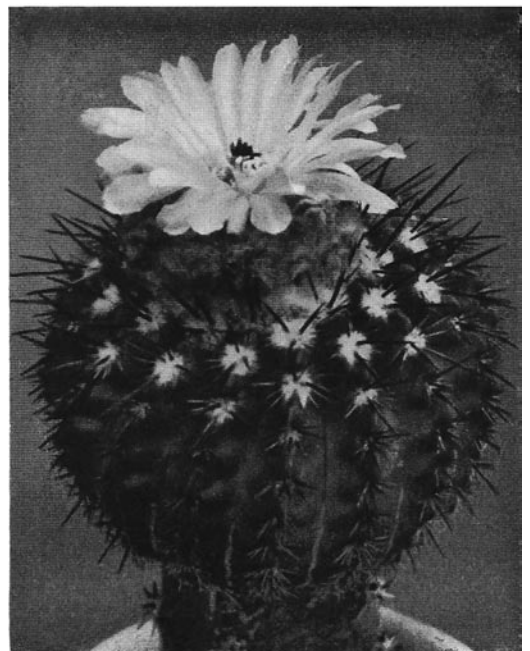
Körper aus schuppig angeordneten Warzen bestehend.

	1800	Denegri	2.50/4.—	—	.15	—	.75
--	------	---------	----------	---	-----	---	-----

Prächtige Seltenheiten, die ich wieder einführte



MATUCANA HAYNEI (sehr selten)



MALACOCARPUS ARECHAVALETAI

OPUNTIA

Eine Sammelgattung, die in unserem neuen dänischen Kakteenwerk bereits zur Aufteilung in verschiedene Gattungen gelangte, da z. B. *Tephrocactus* nichts mit *Brasilopuntia*, *Corynopuntia Knuth* (die Reihe „Clavatae“) nichts mit *Platyopuntia* usw. zu tun hat. Ich führe angesichts der großen Artenzahl hier hauptsächlich nur *Airampa* und *Tephrocactus* auf, die meine Spezialität sind. Nur Pflanzen, da Samen von Hochgebirgsarten schlecht keimen!

<p>A) <i>Cylindropuntia</i> + ● 1 Stck.</p> <p>1. Großtriebige ○ ●</p> <p>— — <i>acanthocarpa</i>(O) 3.—</p> <p>1872 <i>ciribe</i> (N.-Amerika)..... —.80</p> <p>— — <i>cylindrica</i>, Samen:... % —.80</p> <p>— — <i>Evansiana</i> (selten!)... (O) 3.—</p> <p>— — <i>mammillata</i>(O) 3.—</p> <p>1015a <i>Miquelii</i>(O) 4.—</p> <p>1927 <i>pachypus</i>, sehr selten! Merkwürd. Säule!... OP 5.—</p> <p>1940 <i>setigera</i> Bckbg. n. sp. w. Borst., gefeld!... OP 3.—</p> <p>2. Kleintriebige + ●</p> <p>1877 <i>haematacantha</i> Bckbg. n. sp.(O) 1.—</p> <p>1877a <i>humahuacana</i> Bckbg. n. sp.(O) 1.—</p> <p>1877b <i>teres</i>(O) 1.—</p> <p>1950 <i>Verschaffeltii</i>(O) 1.—</p> <p>1955 <i>vestita</i>(O) 1.—</p> <p>1955a — major n. v. großblättrig(O) 1/3.—</p> <p>1960 <i>Weingartiana</i> Bckbg. n. sp. rotstachlig (red spines)(O) 1.50</p>		<p>1945a <i>erectoclada</i>..... 1 Stck.</p> <p>Bckbg. n. sp.(O) —.50</p> <p>C) <i>Tephrocactus</i> Lem. + ● ○ (Klein bleibende, schöne Körper (small, beautiful plants))</p> <p>1841 <i>andicola</i>(OP) —</p> <p>1856 <i>atroviridis</i> Bckbg. n. sp.(O) 1/1.50</p> <p>1869 <i>campestris</i> 1.50</p> <p>1875 <i>floccosa</i> (10 Korn —.20) (OP) 1/2.—</p> <p>1877 <i>halophila</i>, ungeheure Stacheln.(P) 1/2.—</p> <p>1880 <i>Hickenii</i>, patagonische, schwertstachl. Art.(P) 3.—</p> <p>1881 <i>hypogaea</i>, zwergige Kugeln(P) 1.50</p> <p>1885 <i>ignescens</i>(P) 1.50</p> <p>1886 <i>ignota</i>(O) —</p> <p>1897 <i>Kühnrichiana</i> Bckbg. n. sp.(O) 1.50/2.—</p> <p>1898 <i>lagopus</i>, echt!(P) 3.—</p> <p>1918 <i>minuscula</i> Bckbg. n. sp. die kleinste Art. (O) —.75/1.—</p> <p>1919 <i>mistiensis</i> Bckbg. n. sp. —</p> <p>1919a <i>minuta</i> Bckbg. n. sp. winzige Art(P) 2.—</p> <p>1924a <i>nigrispina</i>, purpurschw. sehr selten!(O) 4.—</p> <p>1925 <i>ovata</i>(P) 1.50/2.—</p> <p>1929 <i>papyracantha</i> —</p> <p>1930 <i>pseudorauppiana</i> Bckbg. 1.—</p> <p>1932 <i>rarissima</i> Bckbg. n. sp. graugrün, dünn weißst. 2.—</p> <p>1935a <i>Rauppiana</i>, kostb Art! P 2.50</p> <p>1943 <i>silvestris</i> Bckbg. n. sp. kleine Kügelchen.(O) 2.—</p> <p>1945b <i>sphaerica</i>(O) —.75</p> <p>1945d <i>subinermis</i> Bckbg. n. sp.(O) —.75</p> <p>1945e <i>subsphaerica</i> Bckbg. n. sp. „Kleine schwarz- stachl. sphaerica“ —</p> <p>1946 <i>subterranea</i>, äußerst selten!(P) 4.—</p> <p>1949 <i>Turpinii</i>, herrl. Bast- stacheln (large paper- spines)(O) 1.75</p> <p>1951 <i>unguispina</i> Bckbg. n. sp. —</p> <p>1962 <i>Wilkeana</i> Bckbg. n. sp. „weißborst. Pentlandii“ (P) 1.50</p>
<p>B) <i>Platyopuntia</i></p> <p>1. Großtriebige + ●</p> <p>1874f <i>erinacea</i> ‚Grizzly Bär‘(O) 2.—</p> <p>1890 <i>inamoena</i>, fast ohne Stach. u. Glochid.(O) —</p> <p>1910 <i>microdasys</i>(O) 1.—</p> <p>1905 <i>leucotricha</i>(O) —.20/1—</p> <p>1911 — <i>albiglochidiata</i>(O) 1.—</p> <p>1912 — <i>minima</i>(O) —</p> <p>1013 — <i>monstrosa</i>(O) 1.50</p> <p>1015 — <i>rufida</i>(O) —</p> <p>1920 <i>molesta</i>(O) —</p> <p>1923 <i>muerete</i> (v <i>Huancabamba</i>)....(O) —</p> <p>1924 <i>nigra</i>, ganz schwarz (black!!)(OP) 2.—</p> <p>1935 <i>quipa</i>, winz. Art.(OP) —.90</p> <p>1936 <i>quitensis</i> Samen: 1 Port. —.30</p> <p>1937 <i>rubescens</i>(O) 2.50</p> <p>1938 <i>Santa Rita</i>(OP) 3.—</p> <p>1948 <i>tomentosa</i>(O) —.40/2.—</p> <p>2. Kleintriebige + ● ○ (<i>Airampos</i>)</p> <p>1840 <i>albisaetacens</i> Bckbg. n. sp.(OP) 1.50/3.—</p> <p>1865 <i>boliviensis</i> Bckbg. n. sp.(O) 1/1.50</p> <p>1871a <i>Cedergreniana</i> Bckbg. n. sp.(P) 1/3.—</p> <p>1918 <i>microdisca</i>, rot(OP) 1/2.—</p> <p>1945 <i>Soehrensii</i>(OP) —</p>	<p>D) <i>Grusonia</i></p> <p>— — <i>Bradtiana</i>(O) —</p> <p>— — <i>Santamaria</i>(O) —</p> <p>— — <i>Wrightiana</i>(O) —</p>	

	Pflanzen	Samen	
		1 Port.	%

Pelecyphora (138)

	<i>Pelecyphora</i>	
○	1975 asseliformis(O)	3.— —.60 —
○	1975a <i>pseudopectinata</i> (Bckbg. n. sp.)(O)	3.— — —
○	1975b <i>Valdeziana</i>(OP)	3.— — —

	Pflanzen	Samen	
		1 Port.	%

Pfeiffera (32)

Pfeiffera

	1980 ianthothele	—	—	—
--	----------------------------	---	---	---

Phyllocactus

○	1981 Eccremocactus Bfadel	—	—	.60
	1982 Euphyllocactus lepidocarpus	—	—	.60
	1983 — anguliger „Sägeblatt“	—	—	.30
	1984 phyllanthus	—	—	.30
	1984a Hybriden, großblumig, Mischung	—	—	.25

Pterocactus

Pterocactus

● ○	1985 Arnoldianus, kugelig (globular) sehr selten, schön!	—	—	—
	1981b decipiens (O)	3.—	—	—
● ○	1896 Fischeri, kugelig (globular) sehr selten, schön!	—	—	—
● ○	1987 Hickenii, kugelig (globular) selten, schön! (OP)	4.—	—	—
	1988 Kuntzei	—	—	—
	1989 Valentini (OP)	1.50/3.—	—	—
	1989b (n. sp.) behaart-borstig, ähnlich decipiens (O)	3.—	—	—

Quiabentia (3)

Quiabentia

Rundliche Triebe, seltene alte Gattung mit blattartigen sukkulenten Gebilden.

○	1990 chacoensis (O)	3/5.—	—	—
○	1991 Zehntneri, änderst selten! (O)	—	—	—

REBUTIA (59)

Sehr blühwillige, weichfleischige, kleinkörperige Gattung. Blütenfarben in allen Schattierungen von hell- bis dunkelrot. Frucht rundlich, klein. „Rebutia“, Steinmannii, pygmaea, Haageana usw., siehe bei Lobivia (U.-Gattung: Pygmaeolobivia), da sie echte, wenn auch kleinkörperige Lobivien mit beschuppter und behaarter Röhre und Frucht sind! Dadurch wird die Gattung Rebutia sehr übersichtlich und zerfällt in die Untergattung Eurebutia (mit kahler Fuhre und unverwachsenem Stempel) und Aylostera Speg. (Stempel mit Rohre verwachsen, diese sind Frucht beborstet). Herrliche Farbentöne, reicher Blütenansatz. Besonders zu empfehlen sind die Nummern 2056, 2031, 2059, 2035 2066 (Aylosteras) und 2006, 2007, 2013, 2020, 2021 (Eu-Rebutias).

(For all „Rebutias with hairy flowers“ see under Lobivia [Pygmaeo-Lobivia]. I put under Rebutia these with slender, bare tubes and free styles [Eu-Rebutia] and those with bristly ovaries and united styles [Aylostera]. Colour of flower always reddish, a few lilac-pink, others brick-coloured or dark bleed red. Lovely colours, free production of flowers. Specially recommended are the numbers 2056, 2031, 2059, 2031, 2059, 2031, 2066 [Aylosteras] and 2006, 2007, 2013, 2025, 2020, 2021 [Eu-Rebutias].)

Die Kultur der Rebutien soll stets gedrungene, natürliche Wuchsformen zeigen; daher den ersten Scheitel schneiden und nicht treiben! (Wie man es nicht machen soll, zeigen etwa entstehende „Würste“.)

S.-G. 1: *Eurebutia* Bckbg.

○	2006 chrysacantha (Bckbg. n. sp.) gelbstachelig (P)	2.—	—	.50	4.—
○	2007 grandiflora (Bckbg. n. sp.) Riesenblüte (P)	2.—	—	.50	4.—
○	2024 Knuthiana (Bckbg. n. sp.) braunstachlig, Blüte wie R.	—	—	—	—
	2007 grandiflora (brown)	—	—	.80	—
	2008 Marsoneri (Mediolobivia?) (OP)	—	—	.25	1.60
	2010 minuscula	—	—	.10	—
+	2013 senilis (Bckbg. n. sp.) lang, weißborstig, große Blüten , Typ, reinrote Blüte (OP)	—	—	.75/4.—	—
	2031a — aurescens (n. v.) Scheitelborsten, gelblich gefärbt, grob-borstig! (O)	4/5.—	—	.50	—
	2013b — breviseta (n. v.) kurz, weißborstig (O)	—	—	.40	—
○	2013d — elegans (n. v.) sehr feine, lange und dünne Borsten, stark spiralförmige Rippen	—	—	.60	—
	2014 — Stuemeriana (n. v.) gelbrote, grelle Blüten (one of the best species) (OP)	—	—	.75/4.—	—
	2014a — lilacino-rosea (n. v.) rosalia Bl. (P)	1.—	—	—	—
	2023a — v. violaciflora, sehr selten! (OP)	6.—	1.—	—	—
	2025 violaciflora (Bckbg. n. sp.) Herrliche violettrosa Blüte! Braune Stacheln (violet-rose flower!) (P)	3/6.—	1.—	—	6.—
+	2020 xanthocarpa Bckbg. n. sp.) ± lange, weiße Borsten, kleine Blüten!! Typ: Reinrot, roter Fruchtknoten (OP)	1/2.—	—	.30	2.—
	2022 — citricarpa (n. v.) Blüte krapprot, gelber Fruchtknoten (OP)	1/2.—	—	.20	1.50
	2021 — coerulescens (n. v.) Blüte leuchtend blaurot, heller Fruchtknoten (crimson flower) (OP)	1.50	—	.25	2.—
	2022a — luteirosea (n. v.) weißborstig, hell lachsrosa Blüte (salmon flower) (OP)	1.50	—	.25	2.—
	2023 — salmonea (n. v.) kurze, dünne Beborstung, hellrosa Blüte (OP)	1.10	—	.25	2.—

S.-G. 2: *Aylostera* Speg.

+	2056 deminuta , alter Typ (P)	—	—	.75/1.—	—
	2031 Fiebrigii (P)	—	—	.75	—
	2033 Kupperiana Boed., braunstachlig	—	—	.60	—

		Pflanzen	Samen	
			1 Port.	%
2059	pseudodeminuta (Bckbg. n. sp.) lange braune Borstenstacheln, Bl. goldbronziert! (OP)	—,50/4.—	—,30	2,50
2060	— albiseta (n. v.) weißborstig (OP)	1,50	—,60	—
2061	— grandiflora (n. v.) große Blüte (OP)	—	—	—
2062	— Schneideriana (n. v.) zierliche dichtere Behorstg. (OP)	1,50	—,40	—
2063	— Schumanniana (n. v.) kräftig-goldbraune Borstenstach. (OP)	1,50/2.—	—,40	—
2068	pseudominuscula , dunkler als deminuta (OP)	—,75/2.—	—,30	2.—
2035	spinosissima (Bckbg. n. sp.) flache Gruppen, dichter weißer Borstenpelz, Blüte hell mennigrot (very fine sp.) (P)	1,50/3.—	—,60	4.—
2066	Spegazziniana (Bckbg. n. sp.) säulig, dicht anliegend kammförmig bestachelt, blutrote große Blüte! (bloodred flower!) (OP)	—,75/3.—	—,60	4.—
2067	— atroviridis (n. v.) dunklerer Körper (OP)	1,50	—	—
REBUTIEN - Sortiment (Assortments)		5 Verschied. (different)	10 Verschied. (different)	
Wurzelechte (not grafted) von den schönsten Arten		4,30	—	
Gepfropfte (grafted), die schönsten (most beautiful flowering)		4,50	7,50	
— Seltene Arten (the rarest)		7,50	12,50	

RHIPSALIS (11, 12, 14)

Sammelgattung rankender, tropischer, epiphytischer Kakteen mit zierlichem Körper.		Pflanzen:	Samen (seeds)	
			1 port.:	
2079	<i>angustissima</i>	1,50	} —,40	} Auf Anfrage
2080	<i>cassytha</i>	—,40		
	— var.	—		
2081	<i>cassythoides</i>	—		
2081a	<i>cereoides</i> (Bckbg. n. sp.)	1,50/4.—		
2081b	<i>chloroptera</i>	—		
2082	<i>clavata</i>	—,60		
2083	— <i>delicatula</i>	—,75		
2083a	<i>conferta</i>	} Auf Anfrage!		
2084	<i>chrysocarpa</i>			
2084a	<i>crispimarginata</i>			
2085	<i>densiareolata</i>			
2086	<i>elliptica</i>			
2086a	— <i>helicoidea</i>			
2086b	<i>epiphyllanthoides</i> (Bckbg. n. sp.)			
2087	<i>crispimarginata</i>			
2087a	<i>gibberula</i>			
2088	<i>Houlettiana</i>			
2089	<i>Lindbergiana</i>			
2089d	<i>mesembrianthemoides</i>	—,50		
2089e	<i>Neves-Armondii</i>	} —,40		
2089a	<i>oblonga</i>			
2089b	<i>Pacheco-Leonii</i>			
2089f	<i>pachyptera</i>			
2090	<i>paradoxa</i>			
2090a	<i>paradoxa fructu albo</i>			
2091	<i>pentaptera</i>			
2092	<i>penduliflora</i>			
2094	<i>pulchra</i>			
2095	<i>pulvinigera</i>			
2096	<i>puniceodisca</i>			
2096b	<i>radicans</i>	} Auf Anfrage!		
2096a	<i>ramulosa</i>			
2097	<i>rhombea v. crisp.</i>			
2097a	<i>sulcata</i>			
2097b	<i>trigona</i>			
2097c	<i>tucumanensis</i>			
2097d	<i>virgata</i>			
2098	Wercklei			
2098	Wercklei			
2010	Mischung			
Erythrorhopsis (14)				
2093	<i>pilocarpa</i>	—,90		
Harriota (12)				
3015	<i>salicornioides</i>	—	—	
3016	— <i>bambusoides</i>	—	—	
3017	— <i>cylindrica</i>	—	—	

Solisia (137)

Kugelig; kammförmig bestachelte Körper.				
2000	<i>pectinata</i>	2/4.—	—,20	1,35

Tacinga (4)

Seltene alte (?) Gattung mit bleistiftdünnen Trieben, mit Glochiden; etwas schiefe Blüten.				
3020	<i>funalis</i>	4.—	—	—
3021	Zehntneri	—	—	—

ANDERE SUKKULENTEN SAMEN

Da nur Samen zuverlässigster Herkunft verkauft werden,
ist Gewähr für Keimkraft und Sortenechtheit gegeben
(Seeds of most reliable sources only!)

Aeonium	1 Port.	100 K.
caepitosum, wertvoll	—15	—
canariense, hübsche Art . . .	—13	—50
undulatum, prächtig	—20	—70

Aloe		
Bortiana	—25	—
Greenii	—20	—
Hanburyana	—10	—40
hereroensis	—15	—
lateritia, die beste Art!	—20	1.50
macrocarpa (Erythrea!)	—20	1.50
percrassa (Erythrea!)	—20	1.50
Thraskii	—20	1.60
variegata	—20	1.80
Mischung	—10	—75

Anacampseros		
albissima	—20	1.50
arachnoides	—20	1.50
Baseckeii	—20	1.50
crinita	—20	1.50
gracilis	—20	1.50
lanceolata	—20	1.50
parviflora	—20	1.50
rufescens	—20	1.50
telephiastrum	—15	1.—
tomentosa	—20	1.50
Mischung	—10	1.—

Apicra deltooides	—40	—
Bowiea volubilis	—50	—
Ceropegia setifera	—20	—
Chlorodon Whyter	—60	—
Cotyledon decussata	—10	—25

Crassula		
columnaris	—20	—
perfossa	—10	—
rubricaulis	—30	—

Dasyliirion sp.	—10	—50
Dykia coccinea	—10	—75

Echeveria		
Backebergii v. Poelln. Die erste peruan. E. (Auf Anfr.) . .	—	—

Euphorbia		
melioformis	1.80	—
myrsinites (winterhart)	—15	—
obesa	—2.50	—
pseudocactus	—50	—
valida	2.50	—

Gasteria		
marmorata	—40	—
nitida	—45	—
Hybriden-Mischung	—10	—50

Hechtia n. sp.	—15	—65
Hoodia Bainii	—75	—

Kalanchoe		
Blossfeldiana	—10	—60
globulifera	—10	—60



PUYA SODIROANA (Süd-Ecuador)
Eine seltene Riesenart, graugrün

	1 Port.	100 K.
Pachyphytum bracteosum	—60	—
Kleinia nereifolia	—10	—40
Rochea falcata	—10	—25
Sedum bellum	—30	2.50

Sempervivum (S. Aconium) . . .

Stapelia		
flaviostris	—60	—
glandulifera	—50	—
nobilis	—40	—
variegata	—20	—

Tavaresia grandiflora	—50	—
--	-----	---

Umbilicus		
chrysanthus	—15	—
spinosus	—20	—

Yucca		
aloifolia	—15	1.—
arborescens	—15	1.—
superba	—13	1.—

Zygophyllum Fontanesii	—20	1.80
---------------------------------------	-----	------

Andere Seltenheiten:

Kniphofia Macovani , die schönst. Fackellilie (Tritoma)	—25	—
Oxalis sepalosa , herrlicher Blüher, bizarre sukkulente Stämme, sehr selten! (a striking succulent Oxalis) . .	—40	—
— v. C. Peru	—30	—

Pittosporum rhombifolium , seltene australische Pflanze	5 K	—30	—
---	-----	-----	---

Mesembrianthemum

Hier Sammelgattungsname. Darunter folgende Gattungen: (Samen nur zuverlässigster Herkunft)

	1 Port.	100 K.		1 Port.	100 K.
a) Hochsukkulente (Mimicry)			Faucaria		
Aloinopsis n. sp.	—30	—	Boscheana	—30	2.50
Argyroderma			Rynefeldiae	—60	—
Framesii	—30	—	tigrina	—30	2.—
Jacobsenianum	—50	4.—	tuberculosa	—30	—
octophylla	—40	3.—	Fenestraria		
Schlechteri	—25	2.—	aurantiaca	—60	—
Schuldtii	—40	3.—	rhopalophylla	—40	3.—
testiculare	—20	1.—	Gibbaeum		
Villetii	—20	4.—	Nellii	—50	—
sp. n. schm. gebl.	—20	1.—	pilosolum	—60	—
sp. n. kleine Art (small fl.)	—20	1.—	perviride	—40	—
sp. n. fl. albo (white fl.)	—20	1.—	Glottiphyllum		
Bergeranthus			Herrei	—20	1.50
glenensis, neu.	—25	—	linguiforme, echt!! (genuine)	—20	—
Salmii	—25	—	longum, echt!! (genuine)	—20	1.50
Carpobrotus			Peersii sp. n.	—25	2.—
aequilaterale	—15	—	Hereroa		
Cephalophyllum			Dyeri	—25	2.—
Alstonii	—50	—	Herrei	—25	2.—
caledonicum	—40	3.—	Nellii	—20	1.50
Framesii	—50	—	Herreanthus Meyeri	—40	2.70
Herrei	—25	2.—	Juttadinteria		
— v. decumbens	—25	—	albata	—25	1.75
Pillansii	—25	2.—	Simpsonii	—20	—
Chasmatophyllum			suaveolens	—20	—
Dinteraе	—30	—	Lapidaria		
Nellii	—20	—	Margaretae	—30	2.50
Cheiridopsis			Lithops		
acuminata	—20	1.50	alpina	—40	3.50
alata	—40	3.—	Aucampii	—30	2.50
aspera	—20	2.—	bella	—45	3.—
candidissima	—20	1.50	Comptonii	—25	2.—
carinata	—20	1.50	Eberlanzii	—50	4.50
Derenbergiana	—20	1.50	Elisabethae	—50	—
Herrei	—40	3.—	Framesii	—60	—
Marlothii	—25	2.—	Fulleri	—30	2.50
Meyeri	—40	—	fulviceps	—40	—
peculiaris	—20	1.50	Herrei	—40	—
Pillansii	—40	3.—	Jacobseniana	—60	4.50
Vanzijlii	—30	2.50	Lesliei	—20	1.60
Conophytum			Lericheana	—40	3.50
calculus	—40	—	Meyeri	—40	3.50
lignosum	—40	—	mickbergensis	—30	2.50
Maughanii	—40	3.60	Mundtii	—20	—4.5
Pearsonii v. minor	—50	—	olivacea	—40	3.50
Cylindrophyllum			opalina	—50	—
Comptonii	—40	3.—	Peersii	—45	—
Tugwelliae	—30	2.50	pseudotruncatella	—10	—5.0
Dactylopsis digitata	—40	3.20	sp. n. Dr. Luckhoff	—60	—
Didymaotus lapidiforme	—15	1.—	summitatum	—40	3.20
— f. latifolia	—15	1.—	Triebneri	—50	4.—
Dinteranthus			turbiniiformis	—40	2.—
inexpectatus	—20	1.50	umdausensis	—40	3.—
microspermus	—25	2.—	Vanzijlii	—25	2.—
Pole Evansii	—20	1.50	Mitrophyllum		
puberulus	—20	1.50	mitratum 5 Korn	—70	—
Diplosoma			Monilaria		
retroversum	—50	—	chrysoleuca	—60	—
			Muiria		
			Hortensae 5 Korn	1.—	—

Nananthus	1 Port.	100 K.		
albinotus	—30	2.50	herbeni	—15 1.—
Lesliei	—60	—	robustum	—20 1.50
rubrolineatus	—45	—	Steytlerae	—20 1.50
Odontophorus			Drosanthemum	
Marlothii	—30	2.40	autumnalis	—20 1.50
Ophthalmophyllum			Framesii	—20 1.50
Dinteri	—35	2.50	hispidum	—35 —
Friedrichiae	—50	4.—	Luederitzii	—20 1.50
Triebneri	—50	4.—	Schoenlandianum	—20 1.50
Pleiospilos			speciosum	—25 2.—
Archeri	—40	3.20	subcompressum	—20 1.50
Bolusii	—25	2.—	Erepsia	
magnipunctata	—50	—	viridis	—30 2.—
Neli	—60	5.—	Hymenocyclus	
Peersii	—60	—	croceus	—45 3.—
Roodiae	—20	1.50	Herrei	—20 1.50
simulans	—20	1.60	luteus	—25 2.—
— willowmorensis	—40	3.—	purpurens	—20 1.50
Psammophora			Leipoldtia	
Herrei	—60	4.—	Briteniana	—25 2.—
Rhombophyllum			compressa	—30 —
Neli	—40	3.20	Mesembrianthemum	
rhomboideum	—30	2.40	aureum	—10 —50
Rimaria Luckhoffii	—50	—	blandum	—15 —80
Ruschia			Comptoni	—10 —50
congesta	—30	1.50	obtusum	—25 2.—
hamata	—25	2.—	roseum	—10 —50
Herrei	—25	2.—	tuitum	—30 2.—
Stomatium			Psilocaulon	
miurinum	—60	—	granicaule	—30 2.—
Titanopsis			Trichodiadema s. o.	
calcareo	—30	2.40		
Trichodiadema				
densum	—50	4.—		
Rogersii	—40	—		
setuliferum	—20	1.50		
Feine Mischung (fine mixture)				
Gute Arten	—20	1.20		
b) Strauchige (Shrubby). Eine Anzahl der schönsten Arten für Sammlung und den Garten (Beautiful shrubby species)				
Aptenia cordifolia	—30	—		
Aridaria				
blanda	—10	—90		
calicina	—20	1.80		
dela	—20	1.80		
rosea	—20	1.80		
splendens	—15	1.—		
Cophalophyllum				
corniculatum	—25	3.—		
Herrei f. decumbens	—20	1.25		
Delosperma				
crassum	—20	1.50		

PUYA

Riesenbromelien aus der Kordillere; bilden mächtige Blütenstände

chilensis (coarctata), aus Chile, frischgrün, sehr schnellwachsend —10 —80

Pflanzen M —.75/2.-

Sodiroyana aus Ecuador, noch größer, sehr selten, aus über 3000 m Höhe, graugrüne Rosetten —20 1.50

OXALIS

(Succulente Formen)

Hiervon sind bizarre bäumchenähnliche Originale abgebar. Sie blühen lange Primeln und reichlich, ähnlich wie Pflanzen: 2.—

sepalosa (C. — Peru)

sp? Sehr bizarr. Alrauneartige Wurzeln 2/4.—

Samen: siehe vorn!

Die Preise der Pflanzen vorstehen sich z. T. für Durchschnittsgrößen. Falls einige Preise zu teuer sind, bitte ich um Anfrage, ob jeweils kleinere Größen abgebar sind. (Some quotations are to be understood for average-sizes of plants; please ask for special offer of smaller propagation-plants, if lower prizes are wanted.)

Für Cristaten wird 1938 eine Sonderliste erscheinen. Interessenten wollen sie ab Mai 1938 anfordern. (Please ask for special list of Crests in 1938.)

ZU DEN TAFELN 'NEUE GATTUNGEN':

SPGAZZINIA FIDAIANA
(alias Weingartia Fidaiana)

Nebenstehende Gattung wurde von mir 1933 in zwei Arten gefunden und beschrieben.

Nach längerem Suchen, wie er selbst angibt, stellte Werdermann fest, daß es den Namen für eine kaum bekannte andere Gattung bereits gab; er taufte meine Spegazzinia daher in Weingartia um. Wer fair empfindet wird sagen, daß Schreibtischarbeit in solchen Fällen nicht über Standortforschung gehen kann. Es fehlt uns in den Nomenklaturregeln noch eine Vereinbarung, die zeitgenössischen Äußerungen ihrer Entdeckungen schützt, z. B. dadurch, daß man sie auf Doppelnamen hinweist. Ich behalte meinen Namen hier als einzige Protestmöglichkeit vorläufig bei, bis sich im Sinne von Doelz' Vorschlag jemand findet, der diese Lücke der Nomenklaturregeln füllt. Warum soll hinter dem Schutzrecht des Musikers, Schriftstellers usw. der Botaniker zurückstehen? Diese Forderung läßt sich auch nicht (mit klugen Ausreden abweisen . . .) —



Auszüge aus mir zugegangenen Dankschreiben:

Weil ich stets an den von Ihnen gekauften Pflanzen große Freude hatte (Rebutien, Chilenen und Mediolobvian haben ganz wundervoll geblüht), so beeile ich mich, wiederum einige Exemplare zu bestellen . . .

Die von Ihnen im Winter bezogenen Samen sind schon aufgekommen und ich habe schon wundervolle Sämlinge.
11. 6. 36.

J. H. B. Feldbrugge, Montfort (Holland).

I am delighted with your plants. They are so clean and healthy and I would thank you once more.
29. 12. 36.

S. H. Pettigrew, Dover (England).

. . . it arrived in perfect condition. I know that plants from you come promptly and well and I shall tell members of Cactus Society here. When we send to Mexico the plants often have months at sea on a cargo vessel and arrive dead.
2. 9. 37.

J. M. Gill, Bendigo (Australia-Victoria).

Habe Ihre Pflanzen in wundervollem Zustand erhalten. Altes war gut und sauber wie immer verpackt. Und erst die Pflanzen: einfach sprachlos, so fein gepropft . . . hätte gern noch:
21. 7. 36.

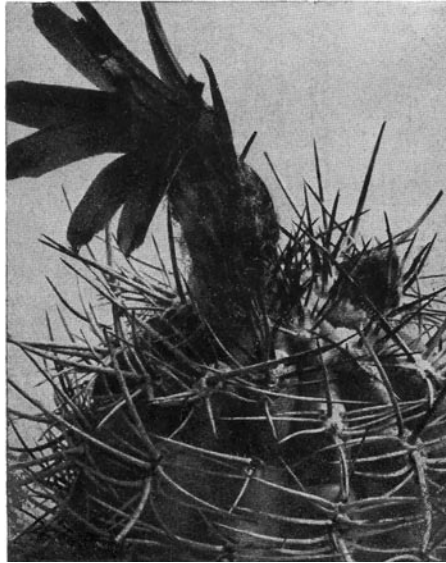
Frau Schmid, Winterthur (Schweiz).

Many thanks for the 2 parcels of plants and seeds sent by you. They arrived safely and I am very pleased with them.
6. 8. 36.

M. Waterman, Auckland (New Zealand).

Die letzthin gesandten Samen haben gut gekeimt und übersende Ihnen die Keim-Prozent-Aussaat im Glashauss bei schönem sonnigen Herbstwetter: Borzicactus sepium 90% — Gymnanthocereus chlorocarpus 50% — Armatocereus Godingianus 90% . . . wobei sich die Sämlinge auch weiter kräftig entwickeln.
17. 9. 37.

Dr. med. A. Simó, Bad Schallerbach (österreich).



AREQUIPA WEINGARTIANA Bckbg.
Einer der besten Neufunde. Prchtig bestachelt,
hart, gern blhend.