

ЭНЦИКЛОПЕДИЯ
женских рукоделий

**ВЫШИВКА
ПО ШЕЛКУ
И БАРХАТУ**



Уважаемые читатели!

Вы держите в руках один из 7 выпусков «Полный энциклопедии женских рукоделий». Издатели предполагают, что кто-то из вас соберет полный комплект энциклопедии, кому-то будет достаточно одного-двух — по интересам. Поэтому пусть вас не удивляют отсылки в тексте, имеющие отношение к другим разделам книги.

Вышивка по шелку и бархату.

Вышивка по шелковым материям и сукну делается так же, как и по полотну. Самая распространенная вышивка — гладью, которая подразделяется на простую гладь, тeneвую, двухстороннюю, называемую также китайской, и рисовальный шов. Кроме того, по шелку и бархату вышивают узелками, в тамбур и арабским швом.

Всеми этими швами можно вышивать, конечно, по всякой материи: шерстяной, шелковой или бумажной. Но тогда и материал надо употреблять соответствующий.

Ткани. — Оригиналы наших образцов — все вышитые по шелку или бархату.

Прежде всего мы рекомендуем ткани плотные, как атлас, репс и бархат. Вначале надо избегать очень тонких материй, которые вытягиваются при вышивании, равно как и плюша, где стежки теряются в ворсе и требуется обязательная настилка.

Вышивки, предназначенные для церковных предметов, делаются часто по золотой и серебряной парче. Мы советуем избегать этих материй, потому что металлические нити ткани часто перетирают нитки вышивки. Если же хотят непременно иметь вышивку на парчевом фоне, то лучше вышить по холсту, вырезать аккуратно вышивку и нашить ее на золотой или серебряный фон (см. главу "Аппликация").

Материал. — Вышивка одноцветной гладью делается обыкновенно кручеными нитками или шелком, тогда как вышивку китайским или рисовальным швом лучше делать такой бумагой или шелком, которые легко рассучить или раздвоить.

Шов узелками и в петлю требует опять-таки крученых ниток.

Пяльца. Вяливанье. — Самые удобные пяльца изображены на рис. 267. Круглые палки должны быть совершенно гладкие, чтобы какие-нибудь неровности не испортили материю в том случае, если ее придется накрутить на палки.

Впяливают кусок белой или суровой, тонкой, но крепкой, материи. На нее нашивают через край, по прямой нитке и сильно натягивая, кусок материи, на котором должна быть вышивка. Узор должен быть раскрашенный, особенно для неопытных особ.

Бордюры одноцветными нитками. (Рис. 268 и 269). — Бордюры вышить гладью и в шнурочек. Каждую фигурку нужно начинать с уголка. Листочки состоят из двух половинок, которые вышиваются по очереди. Нерв должен быть как можно ровнее. Стежки обыкновенно делают вкось (рис. 269). Если нужно переменить направление стежков, то

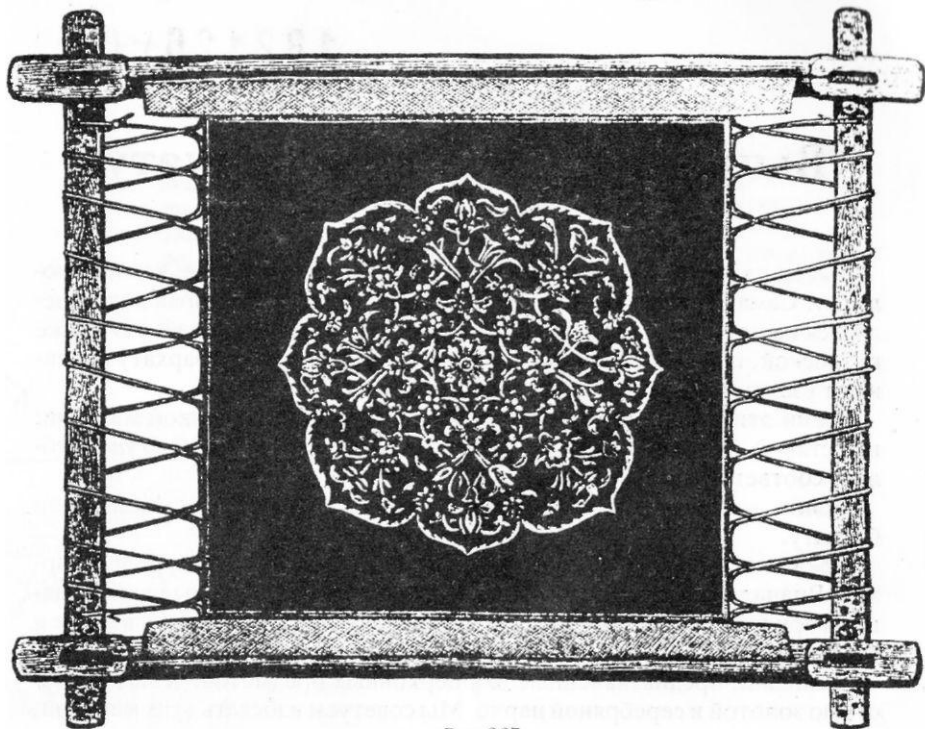


Рис. 267.
Пяльца.

лучше сделать несколько вспомогательных коротких стежков от внешней линии контура к середине. Часть этих стежков закроется длинными стежками и, таким образом, можно получить выгнутую фигуру, не утолщая внутреннего края. Горошинки надо начинать с середины, делая сначала одну половинку, а потом другую. Это самый легкий способ получить правильную круглую форму.

Наш узор исполнен четырьмя последовательными тенями одного и того же цвета. Стебельки (шов см. рис. 72) — темно-синие. Цветочки и листья — трех теней голубого цвета. Такой узор идет на каймы. Работа подвигается довольно быстро.

Китайская вышивка гладью. (Рис. 270). — Крупные цветы сделаны четырьмя тенями розового цвета, листья — темно-синим и желтым и ярко-зеленым, пяти оттенков, равномерно распределенных.

Исполненная на ленте, она может служить отделкой для платья.

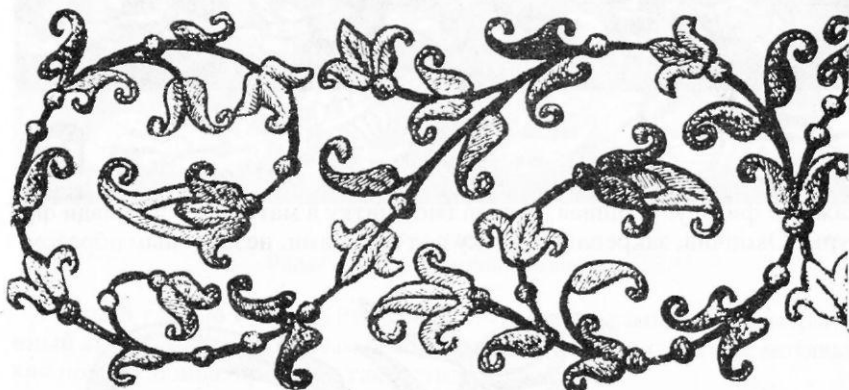


Рис. 268.
Бордюр одноцветными нитками.

Букет китайским односторонним швом. (Рис. 271). — Хризантемы и маленькие цветочки в пять лепестков вышиты тремя красными тканями. Большие цветы — вроде ирисов — тремя тенями зеленовато-голубого цвета. Чашечки красные. Листья сделаны резедово-зеленым, зеленым и желтым цветами с темными сине-зелеными стежками. Золотисто-зеленый и снежно-белый цвета идут на стебли и пластинки.



Рис. 269.
Бордюр одноцветными нитками.

Светлая отогнутая ветка — белая. Такой букет подходит для подушечки, саше или бювара. Ритмически повторяясь, этот мотив может идти на панно или занавес. В последнем случае можно букет увеличить (см. главу "Технические указания").

Бордюр двойным китайским швом. (Рис. 272). — В Китае и Японии этим швом вышивают платья.

Оригинал рисунка вышит по темно-синему толстому шелку, но так как шов двухсторонний, т. е. одинаковый с лица и с изнанки, то можно сделать вышивку и на прозрачной материи. Исполнение этой работы легче,

чем кажется. Главное — не возвращаться назад, к оконченным фигурам, и не переводить нитку от одной фигуры к другой, а закреплять, окончив



Рис. 270.
Китайская вышивка гладью.

каждую фигуру. Начиная, закрепляют нитку в материи, в площади фигуры. Окончив, закрепляют нитку под стежками, незаметным образом.



Рис. 271.
Букет китайским односторонним швом.

Вышивка сделана рассученным шелком индиго. Светлые части — белые. Такая вышивка делается на шалях, галстучках, воротниках, манжетах и веерах.



Рис. 272.
Бордюр двойным китайским швом.

Бордюр гладью в тень. (Рис. 273 и 274). — Это самый распространенный вид вышивки, которым воспроизводятся самые сложные мотивы, как подражающие природе, так и стилизованные.

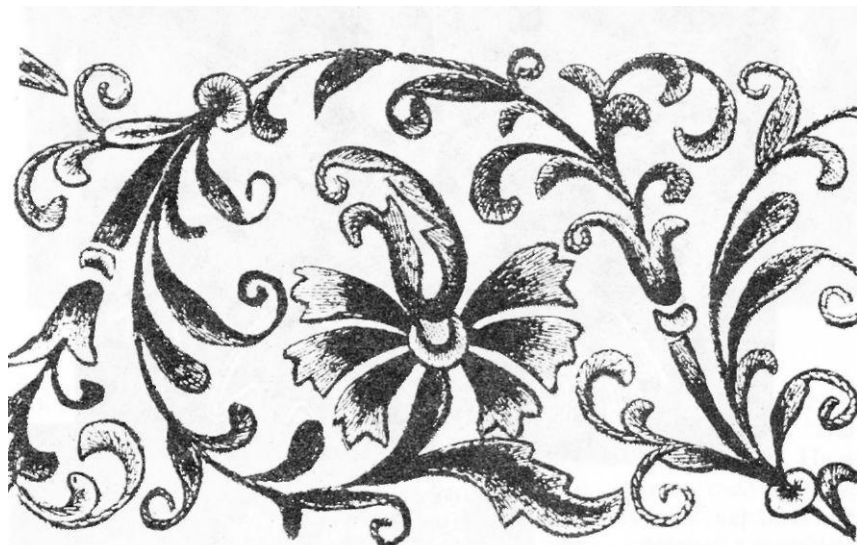


Рис. 273.
Бордюр гладью в тень.

Узор представляет гирлянду стилизованных цветов, вышитых гладью кручеными нитками по мелко-клетчатому шелку.

Исполнение показано на рис. 274. Начинают вышивку самым светлым цветом и покрывают часть фигуры плоскими стежками — от контура внутрь. Длина этих стежков не должна быть одинаковая. Следующий

ряд вышивается более темной ниткой и наступает на первый ряд, так что тени как бы переливаются одна в другую. Таким образом тени следуют одна за другой, пока закроется вся фигура.

Начинающие вышивальщицы должны почаще посматривать на узор, чтобы стежки ложились именно так, как указано. Стебли и ветки вышиты в шнурочек. Цветы — серизового цвета, чашечки — синие индиго; стебли и листья бронзово-зеленого и плющево-зеленого цвета.

Вышивка гладью в тень употребляется для больших скатертей, накидок, панно и занавесей.

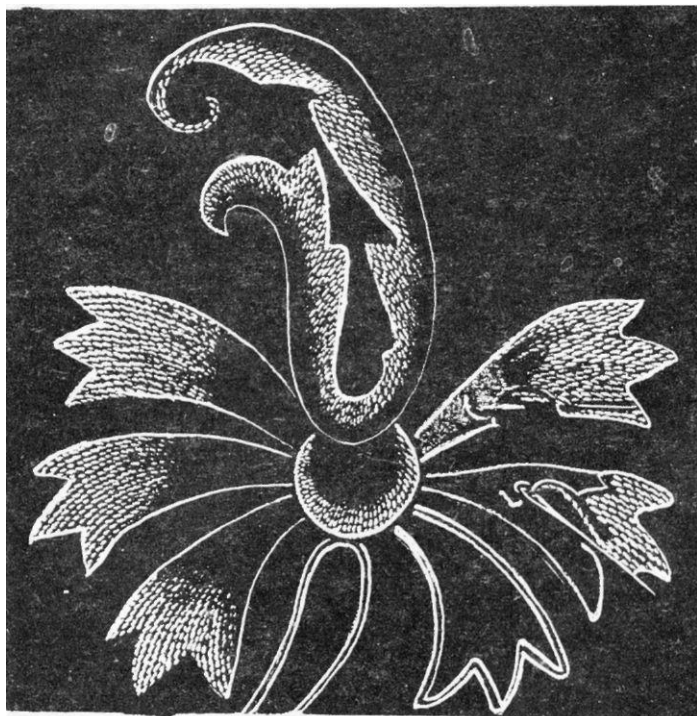


Рис. 274.
Бордюр гладью в тень.

Японский букет рисовальным швом. (Рис. 275 и 276). — Рисовальным швом называется такая вышивка гладью в тень, которая воспроизводит с точностью живописи орнамент всякого рода, цветы, птиц и пр.

Букет рис. 275 вышит по японскому образцу гладью и свободными наступающими стежками. Начинают цветок самым светлым цветом, — здесь — белым, — и постепенно переходят к самому темному, пока заполнится вся поверхность фигуры. Чтобы стежки получили должное направление, лучше каждый лепесток начинать с середины, переходя

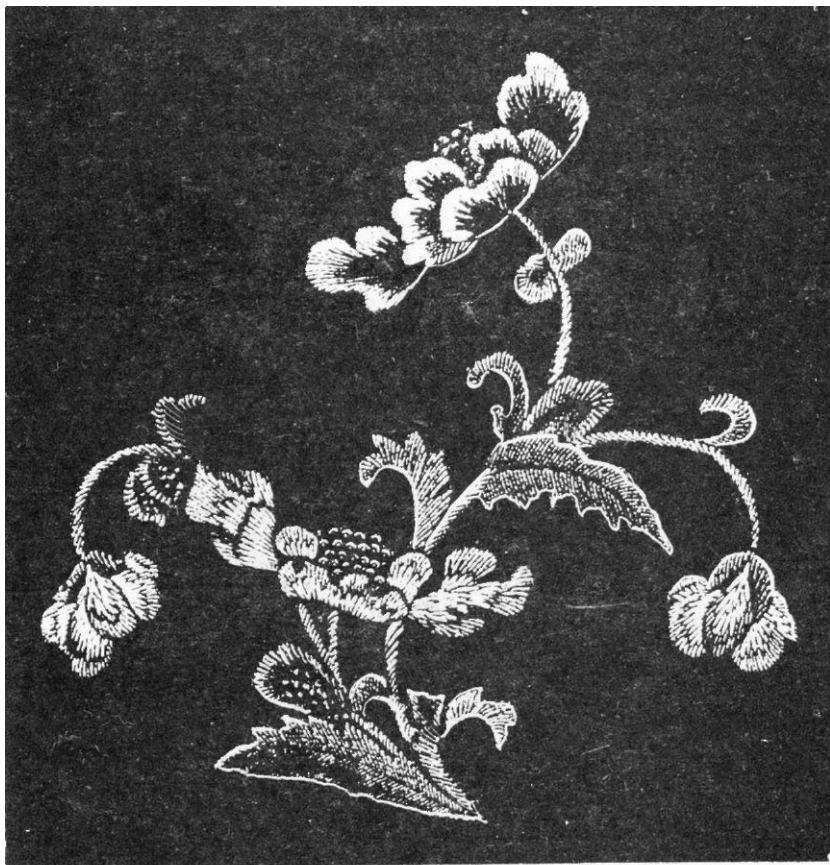


Рис. 275.
Японский букет рисовальным швом.

постепенно к краям. Середки цветов делаются двойными узелками

(см. рис. 78 в главе "Вышивка по полотну"). Нижний цветок сделан красными тенями, верхний цветок — красный с голубым; бутоны — голубые с желтым, стебли — тускло-голубые, а листья — ярко-зеленые.

Назначение то же, что и рис. 271.

Букет полевых цветов.
(Рис. 277). — Букет исполнен рисовальным швом,

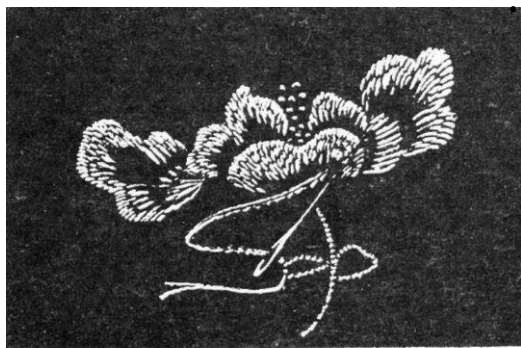


Рис. 276.
Японский букет рисовальным швом.

раздвоенным шелком. Мак — фиолетовых теней; гвоздики — розовые; большие листья — резедово-зеленые, травка и стебли — ярко-зеленые. Колосья сделаны желтыми тенями.

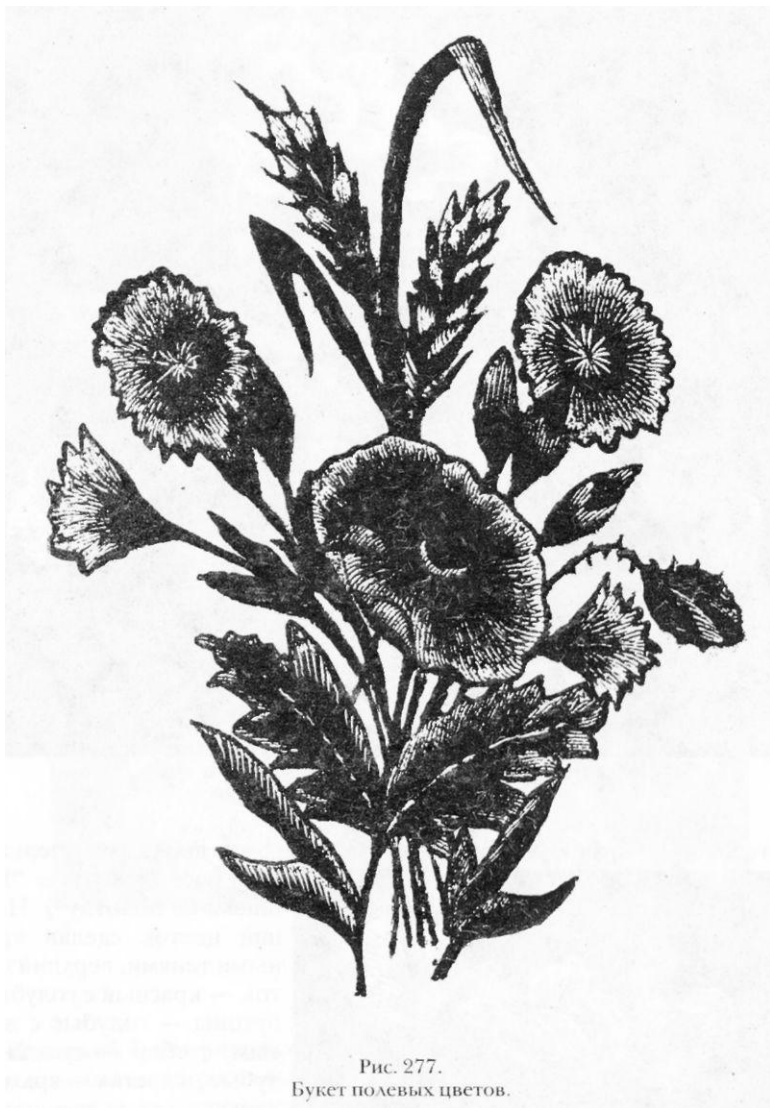


Рис. 277.
Букет полевых цветов.

Бабочка. Рисовальный шов. (Рис. 278). — Вся вышивка сделана тоненьким шелком, что позволяет воспроизвести более тонкие оттенки.

Верхние крылышки голубые, от самой светлой до самой темной тени. Отгиб крыльев — белый с черными перехватывающими стежками.

Возле тельца темно-красный цвет и несколько стежков розовым с белым.

Нижние крылья вышиты красными тенями с черными полосами, белыми точками и зелеными полумесяцами у самого края.

Тельце белое с поперечными черными полосами. Лапки белые с черными точками на концах. Глаза черные, хобот красный, усики белые с черными перехватами. Советуем чаще смотреть на узор для правильного расположения стежков. Эта бабочка годится для мешочков, корбочек и т. п.

Букет вышитый узелками. (Рис. 279 и 280). — Чаще всего этот шов встречается на китайских и японских вышивках. Им очень легко исполняются теневые узоры. Обыкновенно в японских образцах контуры

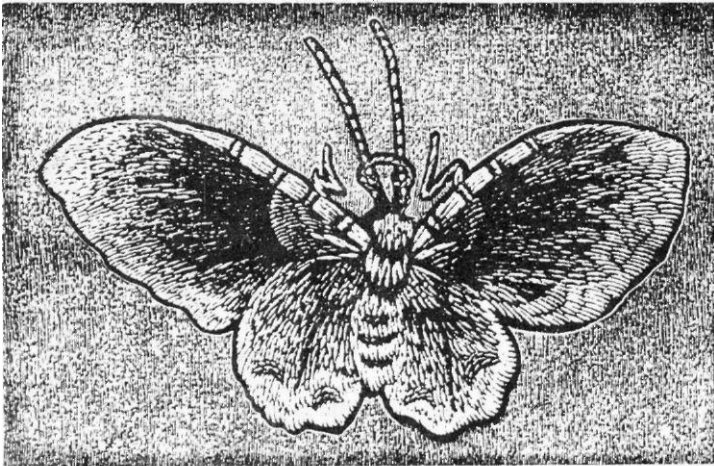


Рис. 278.
Бабочка рисовальным швом.

вышивки узелками сделаны золотой ниткой, нашитой или незаметными или, наоборот, очень яркими стежками через край.

Исполнение шва см. рис. 78, шва по полотну.

Сделав контуры золотой вышивальной ниткой, прикрепленной зеленовато-желтым шелком, заполняют фигуру узелками. Узелки все делаются в одну сторону. Там, где сливаются две тени, делают попеременно один светлый, другой темный узелок. (См. объяснительн. рис. 78).

Два больших плода вышиты оранжевым цветом, цветок в пять лепестков — розовым. Листья и стебли зелеными тенями с примесью голубых.

Такого рода вышивка рекомендуется для материи, натянутой на картон или дерево, как ящики для перчаток, драгоценных вещей и т. п.

Букет, вышитый в петлю. (Рис. 281). — Швом в петлю большей частью исполнены образцы восточного происхождения, из Турции, Пер-

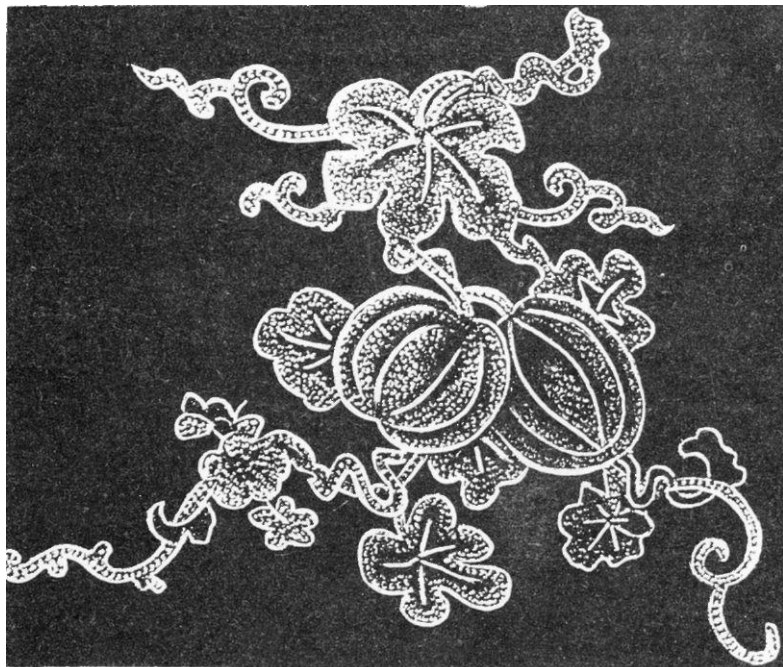


Рис. 279.
Букет вышитый узелками.

сии и Индии. Они отличаются чрезвычайно мелкими стежками и богатством красок.

Наша модель — снимок с персидской работы конца XVIII-в. Фон — темно-желтая шелковая материя. Вышивка тенями красного, зеленого, коричневого, синего и фиолетового цветов. Тени должны быть равномерно распределены во всех фигурах узора. Ни один цвет не должен преобладать. Главное — наблюдать, как можно точнее направление и повороты рядов шва. Для этого очень важно начинать вышивку всякий раз с контура.

Относительно распределения цветов можем дать только общие указания. Большие листья — коричневых и зеленых оттенков с красными нервами и голубыми разветвлениями. В цветах чередуются синий, красный и фиолетовый цвета. Если шов исполняется

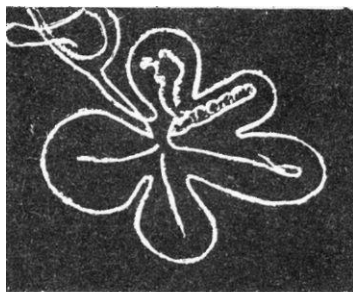


Рис. 280.
Букет вышитый узелками

крючком, то обращаем внимание на указания в главе "Пестрый шов по полотну".

Вышивка в петлю отличается эластичностью. Поэтому она очень удобна для отделок платьев, воротников, манжет, шалей и т. п.

Восточные швы. (Рис. 282, 283, 284). — Мы называем эти швы восточными, потому что встречаемся с ними в большей части восточных образцов и, вероятнее всего, происхождения они азиатского.

Швы эти пригодны только для крупных фигуре так как состоят из больших стежков. Если работа исполнена одним цветом с резкими лини-



Рис. 281.
Букет вышитый в петлю.

ями контура, то это — "арабский шов". Если, напротив, цвета растенены и контуры не подчеркнуты, то это "вышивка Ренессанс", которую не надо смешивать с ажурным швом Ренессанс по полотну (см. рис. 147 и 148).

Сначала делают продольные стежки. Если нитки мягкие, то можно делать один стежок снизу вверх, другой — рядом сверху вниз. Это даст экономию в материале и значительно уменьшит вес работы. Но если нитки

крученые и при шитье закручиваются, то приходится проводить нитку с изнанки к началу предыдущего стежка, таким образом, чтобы все стежки делать в одну сторону, сверху вниз. Это относится и к рис. 283 — 286.

Когда все вертикальные стежки кончены, натягивают горизонтальные нитки, которые прикрепляют короткими стежками через 6 ниток. Короткие стежки следующего ряда должны приходиться не прямо под стежками первого ряда, а под промежутками, как показывает рис. 282.

Для шва рис. 283 вертикальные нити натягиваются как и на рис. 282. Перехватывающие стежки сделаны через две горизонтальных нитки.

На рис. 284 поперечные нити натянуты не прямо, а вкось. Вкось сделаны и перехваты.

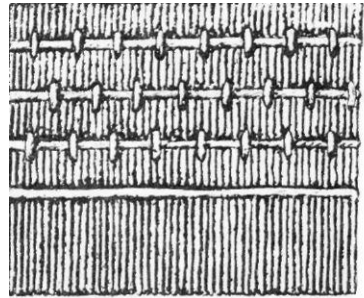


Рис. 282.
Восточный шов.

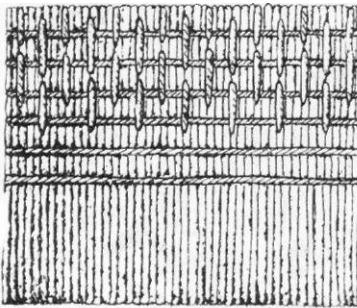


Рис. 283.
Восточный шов.

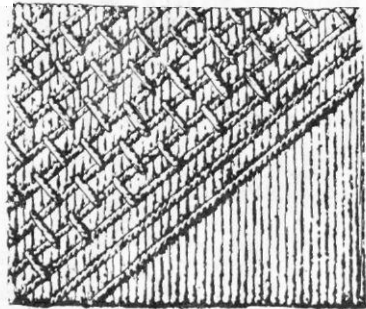


Рис. 284.
Восточный шов.

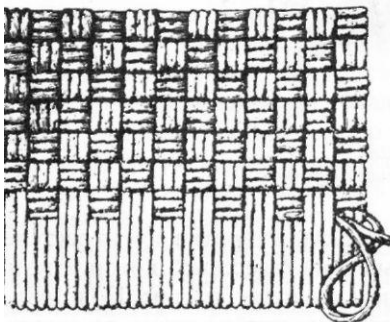


Рис. 285.
Плетеный шов.

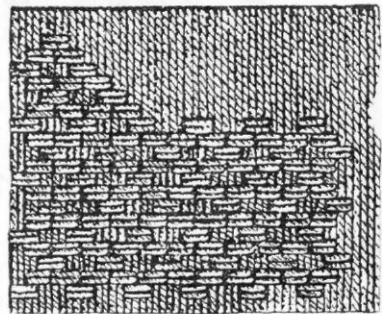


Рис. 286.
Мозаичный шов.

Плетеный шов или рогожка. (Рис. 285). — Приготовив продольные нитки, делают начало в рогожке следующими стежками. Пропускают нитку три раза поочередно то под тремя нитками фона, то над ними. Чтобы эта работа вышла особенно аккуратно, нужно с изнанки подводить нитку к ее точке отправления; следовательно, нужно всегда делать стежки справа налево.

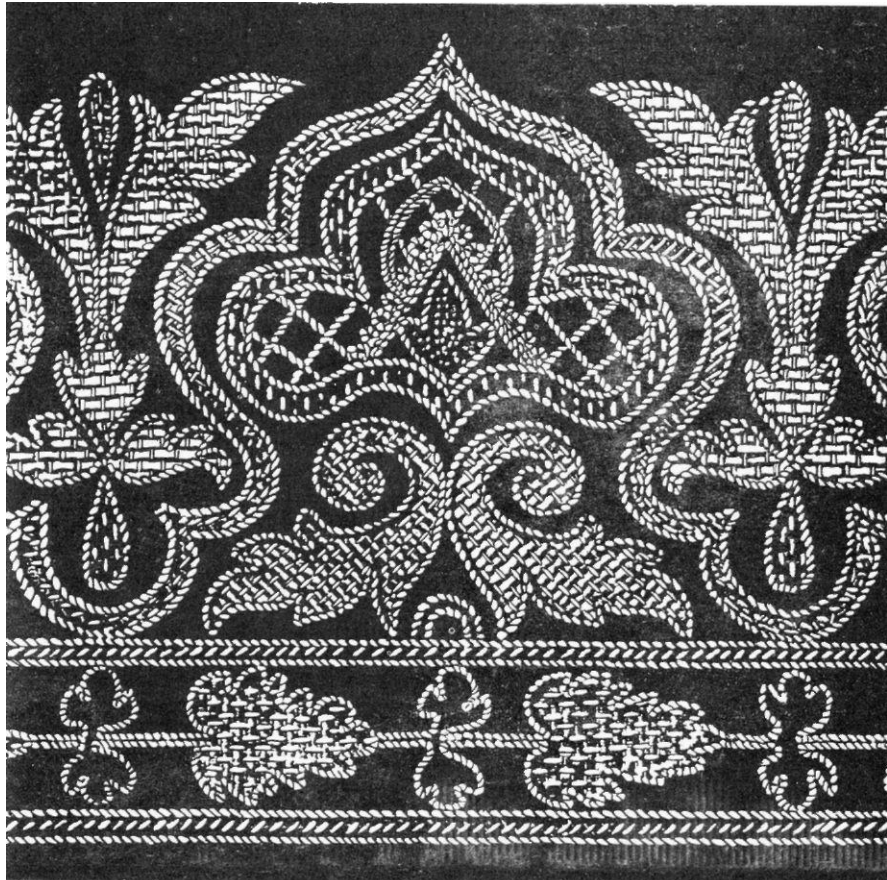


Рис. 287.
Бордюр из арабского шитья.

Мозаичный шов. (Рис. 286). — На древних и особенно старательно исполненных вышивках часто встречается этот шов, необыкновенно красивый и заменяющий в пустых местах аппликацию из материи.

Этот шов требует той же подготовительной работы, как и четыре предыдущие шва.

Каждый стежок делается отдельно и пропускается сквозь материю фона, чтобы нитки рисунка слегка выдавались и не были бы плоскими, как во всех предыдущих образцах.

Бордюры из арабского шитья. (Рис. 287). — Современная кавказская вышивка послужила нам образцом для создания этого рисунка. Само шитье исполнено двумя различными восточными швами и рогожкой (см. рис. 283, 284 и 285). Орнамент, положенный на темно-синий бархатный фон, вышит шелком мулине D. M. C. и окаймлен золотыми и серебряными нитками.

Стежки для заполнения фонов рисунка и которые делаются по рис. 283 и 284 шьются тремя шелковыми нитками, покрытыми тонким золотом для вышивания D. M. C. № 40, которое укреплено перехватами из тонкого серебра для вышивания D. M. C. № 40.

Рогожка (см. рис. 285) вышита вся шелком. На рисунке можно видеть расположение всех швов.

Распределение цветов таково: в маленьком бордюре большие листья — желто-зеленые, маленькие — красно-ржавые, а обе узкие полосы — розовые. Узенькая тесьма, вьющаяся на широком бордюре, желто-зеленого цвета. Другая же тесьма, окаймляющая маленький узор, ржавого цвета; маленький внутренний листик — темно-зеленый, а большие ниспадающие листья — светло-зеленые. Поднимающиеся кверху листья вышивают розовым, а маленькую фигурку над ними — светло-зеленым; чашечка из белого шелка, находящаяся под розовыми листьями, опирается на темно-зеленую фигурку.

Заполнив все части рисунка, делают сетку золотым кордонне D. M. C., а украшающие рисунок орнаменты — серебряным шнуром, сделанным из серебряных нитей D. M. C. № 20 с помощью прялки для шнурков (см. главу "Отделка работ").

Маленькие стебельки исполнены золотым кордонне D. M. C. Наконец, окаймляют еще все мотивы золотым кордонне D. M. O, прикрепленным незаметными стежками через край. (См. также главу о шитье золотом, рис. 292, где указано, как пришивается кордонне).

Этот весьма красивый рисунок с зубчатыми краями особенно подходит для отделки ламбрекенов всякого рода, маленький бордюры делается наверху, так что зубцы смотрят вниз.

Шитье золотом.

ЕСЛИ смотреть на различного рода работы иглой с точки зрения их эффективности, то, бесспорно, первая роль принадлежит вышиванию, исполненному золотыми или серебряными нитками и носящему обыкновенно название "шитья золотом".

В XVII и в начале XVIII века эта нетрудная работа процветала преимущественно в Испании, Италии, Франции и Германии, где шитье золотом применялось в эту эпоху для церковных украшений и облачений. С XVIII века этой работой занимались лишь те лица, для которых она сделалась профессией. В частных же домах ею очень редко занимались, потому что всякий боялся испробовать свое искусство в работе, которая, по тогдашнему мнению, требовала не менее девяти лет подготовки, чтобы достигнуть совершенства.

Но так как с некоторого времени стали очень охотно соединять в одной работе несколько жанров вышивания, а, с другой стороны, в артистических произведениях золото применяется наравне с другими материалами, то, естественно, стали больше интересоваться и шитьем золотом. Теперь им занимаются даже там, где дамские рукоделия представляют лишь простое развлечение.

Мы надеемся, что с помощью наших рисунков и объяснений читательницам не понадобится учиться в течение пяти лет, — срок, который до сих пор требуется в ремесленных цехах некоторых стран.

Эффект шитья золотом зависит от различных способов покрывать металлическими нитями более или менее выпукло сделанные мотивы. Кроме золотых и серебряных нитей, в настоящее время применяются еще нитки "шине", состоящие из золотой нитки и другой, цветной: кремовой, красной, синей, зеленой или черной. Таким образом, можно разнообразить и оживить шитье.

Материал. — Для золотого шитья требуется фон из крепкой и прочной материи. Обыкновенно для этой цели берут разных сортов шелк

бархат или брокар, но можно также взять сукно или кожу, смотря по тому, для чего назначается работа.

Приклад. — Для исполнения самого шитья мы прежде всего можем рекомендовать тонкое золото и тонкое серебро D. M. C., которое имеется следующих номеров: № 20, № 30 и № 40. Чтобы контуры узора лучше выделялись, мотивы его обшиваются по краю золотым кордонне D. M. C. Золотое шине D. M. C., которое имеется пяти нюансов, применяется тогда, когда хотят оживить эффект шитья золотом при помощи цветных ниток.



Рис. 288.
Челнок или вилка. Уменьш. величина.

Для имитации турецкого шитья существуют особые нитки — турецкий витый шнур D. M. C. № 6 и № 12.

Смотря по роду стежков, которые хотят делать, кроме золотой и серебряной нитки нужна еще шелковая нитка для закрепления двух первых.

Шелк мулине D. M. C. и персидский шелк O. M. C. применяется тогда, когда сверх металлических нитей хотят сделать стежки другого цвета, резко отличного от золота или серебра.

Прибор. — Самый необходимый прибор для шитья золотом — очень прочные пальцы для натягивания на них работы (см. рисунок 267). Кроме того, для некоторых родов стежков нужен челнок или вилка для наматывания ниток, очень тонкое шильце и еще ящик с отделениями для приклада.

Челнок (Вилка). (Рис. 288). — Челнок, который также называется вилкой или коклюшкой, представляет инструмент из твердого дерева, 23 см длины, служащий для наматывания металлических ниток и для направления их во время работы так, чтобы они не попортились от соприкосновения с руками.



Рис. 289. Шильце. Натуральная величина.

Сначала обвивают стержень и часть вилки двойной бумажной ниткой перле D. M. C., желтой или серой. Эта обвивка заканчивается петлей, к которой прикрепляют золотую или серебряную нитку, наматывая ее потом на стержень. Чаще всего нитка наматывается на челнок вдвое.

Шильце. (Рис. 289). — При помощи этого инструмента делают отверстие для иглы, прокалывая им то место, где стежок должен начинаться или кончаться.

Шильце состоит из металлической ручки, в которую ввинчивается обыкновенная игла.

Если ткань очень мягкая, то можно обойтись и без шильца, но в материях броше, в плюше, в коже и вообще в тех тканях, где каждый неудачный стежок оставляет след, безобразящий работу, необходимо сначала проколоть шильцем место, где должен быть сделан стежок.

Ящичек для материала. — Вырезают в дощечке или в очень толстом картоне столько отделений, сколько по расчету понадобится разных сортов приклада, так как при этой работе употребляются не только золотые или серебряные нитки, но еще бисер, бусы различной формы, блестки и листочки разной величины и матовая или блестящая канитель.

Уже для одной канители часто нужно несколько отделений. Ее разрезают на куски различной длины, смотря по рисунку, который хотят исполнить, и куски одинаковой длины кладутся в одно отделение. Дно ящика должно быть выстлано толстым ворсистым сукном. На таком мохнатом пышном фоне материал лежит неподвижно, не скатываясь и не рассыпаясь, и игла, вкалываясь легче в мягкий фон, легче и подхватывает отдельные части приклада.

Подготовительная работа. — Каков бы ни был род вышивания золотом и какова бы ни была ткань, по которой будет исполняться работа, прежде всего нужно укрепить в пальцах какой-либо кусок материи, как подкладку. Затем нашивают на эту подкладку ту ткань, по которой будут вышивать, причем натягивают ее как только возможно. Начертив рисунок на ткань, можно прямо начинать вышивание в тех видах работы, которые не требуют настилки, т. е. во всех видах плоского шитья.

Для рисунков, которые должны быть рельефны, выпуклы, нужно сначала сделать настилку, как это объяснено в главе о шитье гладью, для венецианского шитья, рис. 150.

Для этой работы берут мягкие, слабо скрученные нитки, как напр., бумага для вышивания D. M. C. и бумага для штопанья D. M. C. (см. прим. вначале), желтая или серая (см. также рис. 295).

Вместо настилки можно употреблять вырезанные из картона или кожи формы узоров. Но так как такое вырезание требует особого внимания и аккуратности, то мы лучше рекомендуем нашим читателям вышитую рукой настилку. Она гораздо легче и делается скорее.

Разные виды шитья золотом. — По роду исполнения различают следующие виды шитья золотом:

- 1) Китайское шитье.
- 2) Шитье по фону из бичевки.
- 3) Шитье строчкой.
- 4) Шитье гладко лежащими нитками.
- 5) Шитье фантази с блестками и канителью.

Китайским шитьем называются все те виды шитья, в которых мотивы покрыты лежащими рядом, друг около друга золотыми или серебряными нитками, прикрепленными или заметно, или незаметно посредством стежков "через край", исполненных шелковой ниткой цвета металлической нитки или же другого цвета.

Шитье по фону из бичевки, — В этом виде шитья металлические нитки проводятся поверх настилки, сделанной из бичевки. Так же как в китайском шитье, нитка закрепляется "через край". Оба эти вида шитья требуют очень немного приклада, так как образующие металлический слой нитки лежат только на лицевой стороне работы.

Шитье строчкой. — Шитьем строчкой называется тот вид шитья золотом, при котором все части рисунка покрыты гладкими стежками, пропущенными сквозь ткань. В этой работе, следовательно, нитка проходит и по изнанке работы.

Эти первые три вида шитья золотом могут быть сделаны с настилкой или без нее, смотря по узору и по мотивам, которые должны быть заполнены.

Шитье гладко лежащими нитками. — Это шитье требует обязательно настилку. Металлическая нитка проводится вперед и назад над этой настилкой, и каждый раз, как доходит до края узора, прикрепляется стежком шелковой нитки, которая пропускается над материей. Для этой работы употребляют челнок с намотанными на нем нитками, чтобы легче было направлять последние.

Работы фантази с блестками и канителью. — Когда нельзя посвящать много времени шитью золотом, то его делают с блестками и канителью. Часто прибавляют к этому бусы и цветные камни. Но и в настоящем шитье золотом встречаются части узоров, исполненные шитьем фантази. Каждый раз, как в наших моделях встречается такая смесь видов шитья, мы даем тут же объяснение различных стежков.

Бордюр золотом с витым шнуром и блестками. (Рис. 290, 291, 292). — Этот бордюр, снятый с вышивки XVIII века, представляет тип тех вышивок золотом, в которых весь эффект зависит от толстого витого золотого шнура, незаметным образом прикрепленного к фону. Это шитье должно считаться самым легким из всех видов шитья металлом. Красота работы зависит тут от выбора рисунка. Необходимо, чтобы контуры делались без перерывов, как на нашей модели, потому что, если бы пришлось часто пропускать толстый шнур сквозь материю, легко можно испортить ее и от этого пострадает и весь общий вид работы.

Начертив узор, обводят контуры его золотым кордонне D. M. C., пропуская между каждым оборотом шнура незаметно шелковый стежок "через край". В начале и в конце каждого ряда, впускают шнур через материю, для чего его вдевают в иглу для вышивания нужной толщины.

Обведя все контуры золотым кордонне, отделяют внутренность маленьких цветочков отдельными блестками. Они прикреплены ма-

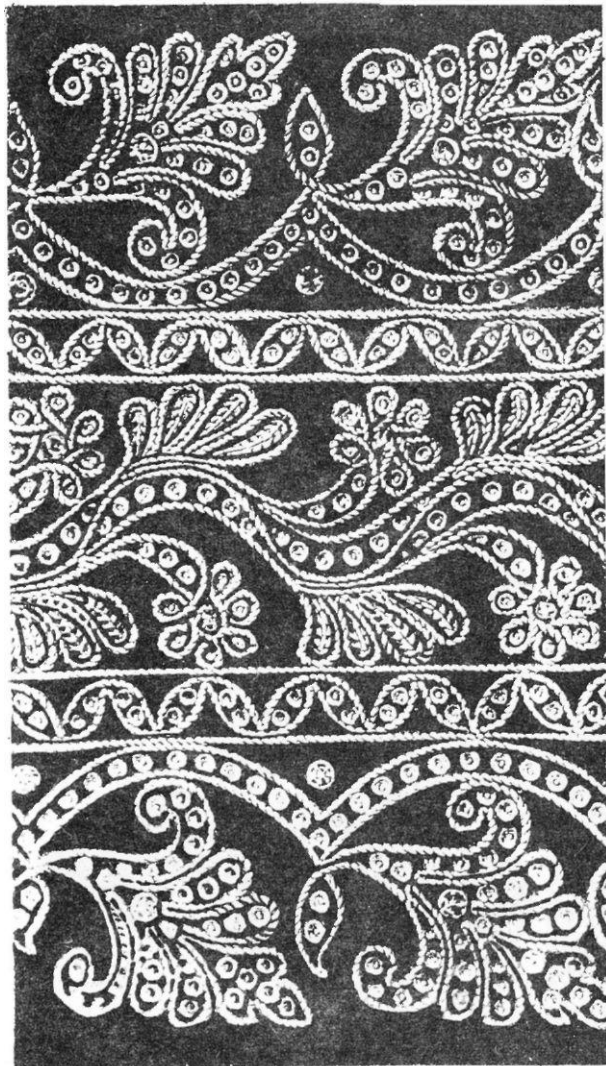


Рис. 290.

Бордюр из шитья золотом с витым шнуром и блестками.

Этот широкий бордюр подходит для отделки стихарей, риз и других церковных принадлежностей.

Приклад. — Золотое кордонне D. М. С. и шелк мулине или персидский шелк D. М. С. тусклого красного цвета.

леньким куском канители, пришитым посредине блестка, как видно на рис. 291.

Исполнение жилок листьев требует больше внимания. Прикрепив первый блесток стежком, выпускают иглу совсем близко, захватывают второй блесток и кусок канители и вкалывают иглу опять в отверстие первого блестка. Таким образом, второй блесток на половину покрывает первый.

Также поступают и с третьим и четвертым и, продолжая таким манером, делают жилки из блестков, как это ясно видно на рисунке (рис. 292).

Красные камни, рассыпанные отдельно во всех частях бордюра (в середине узоров), прикреплены двумя стежками красной шелковой нитки, пропущенной сквозь две дырочки, сделанные в камне (см. рис. 291).

Бабочка из золотого и серебряного шитья, исполненная китайским швом. (Рис. 293). — По манере исполнения и жанру узора, эта бабочка

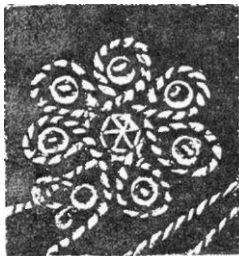


Рис. 291.
Заполнение маленьких цветочков для бордюра рис. 190.

может служить типом всяких китайских золотых вышивок.

Все мотивы вышиты двойными золотыми или серебряными нитками, которые прихвачены стежками "через край" из шелковых ниток разных цветов, что смягчает

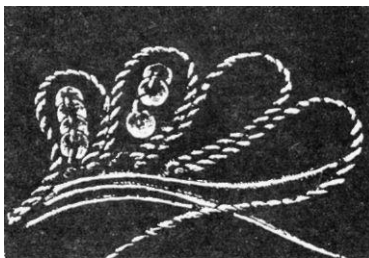


Рис. 292.
Исполнение жилок листиков для бордюра рис. 190.

блеск металлических нитей и дает им совсем особый отблеск.

Исполнение шитья объяснено при рис. 296 и 304; там наши читательницы найдут подробные объяснения всех деталей. Здесь же мы ограничимся перечислением цветов, употребленных для этого рисунка.

Туловище, щупальца и лапки вышиты золотом и коричневым шелком; глаза — золотом и черным шелком.

Главные части больших передних крыльев также сделаны из золота с красным шелком; маленькая часть крыла справа — из золота и оранжевого шелка, левая же, более светлая, часть — из серебра с зеленым шелком.

Нижнее левое крыло вышито серебром и зеленым шелком, правое — золотом и оранжевым шелком. Продолжение крыльев в виде хвоста — из золота и серебра с фиолетовым шелком. Кружки на золотых



Рис. 293.
Бабочка из золотого и серебряного шитья в китайском жанре.
Золотое шитье в китайском жанре, исполненное тонкой золотой ниткой D. M. C.

крыльях, посредине их, сделаны из серебра с зеленым шелком; кружки же на серебряных крыльях — из золота с оранжевым шелком. Перед



Рис. 294.
Бордюр из шитья строчкой золотом и серебром.

тем, как начать вышивать бабочку, надо хорошенько изучить рисунок, чтобы накладывать металлические нитки в желаемом направлении.

Эта бабочка служит для дополнения сюжетов или может быть рассыпана в нескольких экземплярах по фону в китайском жанре. Можно



Рис. 295.
Исполнение подстилки для бордюра рис. 294.



Рис. 296.
Исполнение шитья строчкой и стебельков для бордюра рис. 294.

также вышивать ее отдельно для маленького бюара, для портсигара, подушечки для булавок, веера и т. д.

Приклад. — Тонкое золото и серебро D. М. С. № 20, шелк мулине D. М. С. или персидский шелк D. М. С. поблекшего лилового цвета, ярко-синего, миртового зеленого, медно-красного, черного, поблекшего красного и ржаво-коричневого.

Бордюр из золотого и серебряного шитья строчкой. (Рис. 294, 295, 296). — Рис. 294 скопирован со старинной вышивки XVII века и может служить примером золотого шитья строчкой.

Как уже было сказано во вступлении к этой главе, это шитье плоскими стежками выполняется металлическими нитками чаще всего на настилке или вырезных фигурах. Настилка делается из толстой мягкой бумаги. Мы рекомендуем специальное мулине D. M. C. № 14, прикрепляемое стежками "через край" из очень тонкой бумаги для вышивания. После того, как покрыли рисунок несколькими слоями мулине, — слои делаются уже по мере того, как они становятся выше. — следует сравнять все шероховатости настилки простыми стежками "вперед иголку" из штопальной бумаги D. M. C. После этого покрывают весь мотив плоскими стежками, но в направлении противоположном тому, в котором пойдет шитье золотом (см. рис. 295). Тонкие части рисунка настилаются только штопальной бумагой D. M. C. Сверх этой настилки исполняют золотое шитье так же, как шитье белой гладью (см. рис. 296). Хорошо брать очень толстые иголки, потому что они готовят для металлической нитки достаточно широкие дырочки и этим избегается порча ткани, часто очень хрупкой и нежной.

На нашем бордюре, рис. 294, маленькие листки, бутоны и более толстые части линии, идущей змейкой, сделаны тонким серебром для вышивания D. M. C. № 20; как видно на картинке, все стежки золотом или серебром сделаны вкось, а прямые встречаются только в кайме, которая вышита золотом.

Чтобы легче было делать очень прямые полосы, вместо настилки наклеивают полосу твердого картона.

Стебельки и завитки сделаны из двух параллельных золотых нитей, прикрепленных стежками "через край". Там, где от главного стержня отходит маленькая веточка или стебелек, проводят сначала одну нитку до конца стебелька, потом загибают ее назад от этого конца и проводят опять рядом с первой, так что кажется, будто веточка сделана из двойной нитки, как видно на рис. 296.

???

Приклад: Тонкое золото и серебро для вышивания D. M. C. № 20, специальное мулине D. M. C. и штопальная бумага D. M. C. ржаво-желтый и жемчужно-серый цвет.

Бордюр из шитья строчкой, исполненный золотыми нитками "шине". (Рис. 297). — За исключением колец, соединяющих отдельные части фигур, все мотивы этого бордюра исполнены стежками строчкой из золотого "шине" D. M. C. В виду особой мягкости этого рода ниток, они особенно подходят для такого шитья золотом, где богатый эффект золотых ниток еще усугубляется цветными нитями, входящими в состав шине. На нашем бордюре, рисунок которого скопирован со старинной вышивки конца XVII века, соединены все нюансы золотого шине. Большие выгнутые листья сделаны поочередно из синего и зеленого, чашечки цветочков сделаны цвета экры, а маленькие листочки — красные. Одни только темные линии по бокам рисунка сделаны с черным.

Маленькие мотивчики, нюанс которых мы не обозначили, вышиваются поочередно тем или другим из пяти перечисленных выше цветов.

Вся эта вышивка золотым шине сделана без настилки. Стежки строчкой расположены более или менее вкось, смотря по мотиву, который требуется покрыть. Напротив, маленькие рельефные кольца сделаны очень выпукло и вышиты канителью так, как объяснено на рис. 305.

Этот жанр шитья, при котором работа легче, чем в предыдущих моделях, очень пригоден для отделки туалетных принадлежностей и для предметов, служащих для украшения комнат.

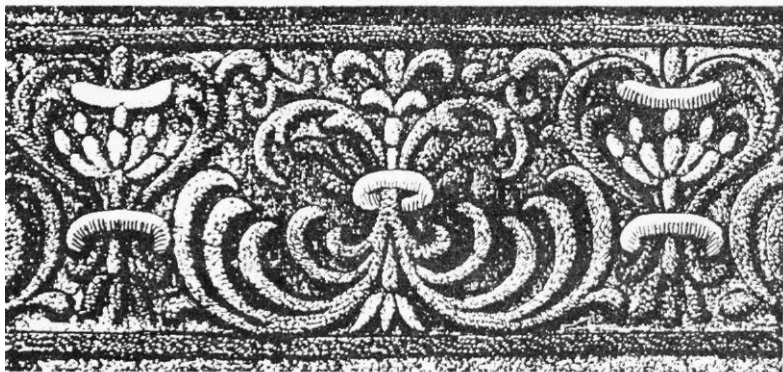


Рис. 297.
Бордюр из шитья строчкой золотым "шине".

Приклад: Золотое "шине" D. M. C. цветов экры, черного, красного, зеленого и синего, специальное мулине D. M. C., штопальная бумага D. M. C. ржаво-желтого цвета и золотая канитель.

Орнамент из золотого и серебряного шитья плоскими стежками на фоне из бичевки. (Рис. 298,299,300,301,302). — Мы здесь даем образчик шитья по бичевке и шитья гладкими или плоскими стежками. Этот метод требует меньше приклада, чем шитье строчкой, так как, как мы сказали выше, металлические нитки всегда остаются на лицевой стороне работы.

Листья из трех лепестков сделаны гладко положенными нитками тонкого серебра для вышивания D. M. C. № 30, взятыми вдвое; исполнение их видно на рис. 299. Этот жанр шитья делается на картонных формах, которые всякий может изготовить сам.

После того как рисунок сведен на белый картон, вырезают очень острым ножичком все формы. Края должны быть гладкие. Потом наклеивают эти формы на материи столярным клеем. Если вышивка будет сделана из золота, берут желтый картон. Если нужны полосы картона,

довольно длинные, то их еще закрепляют отдельными стежками через край, а более мелкие мотивы, как, напр., маленькие листики, просто прихватывают стежком на конус листика. (См. рис. 299 и 300). Серебряная нитка берется вдвое и наматывается на челнок, затем вдевают в толстую иголку крепкую шелковую нитку, которую делают еще прочнее, натерев ее воском. После того как прикрепили серебро и шелк у самой верхушки листика, начинают вышивание. Серебряная нитка накладывается поперек формы и прикрепляется на другой стороне стежком строчкой, затем (и всегда при помощи челнока), направляют серебряные

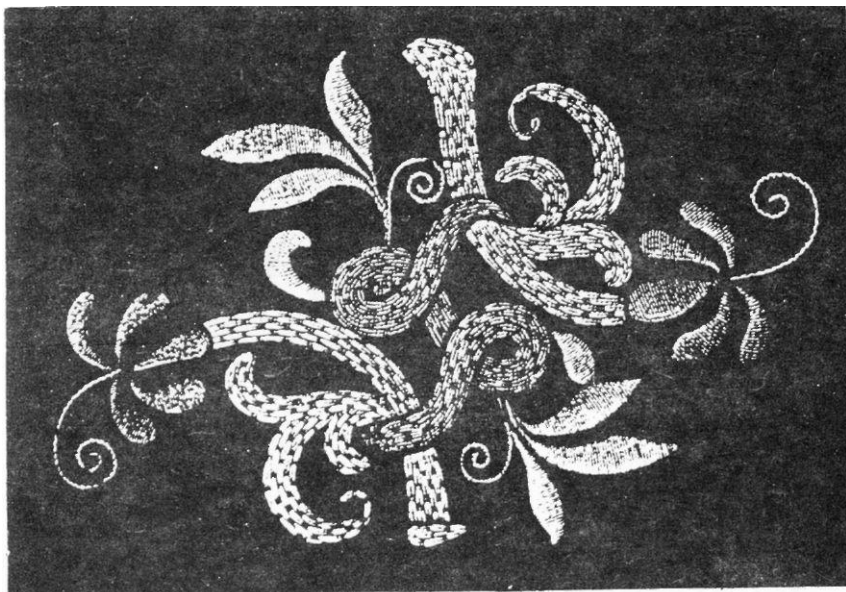


Рис. 298.

Орнамент из золотого и серебряного шитья, вышитый плоскими стежками на фоне из "бичевки".

нитки назад, на первую сторону, опять закрепляют их стежком, и продолжают таким образом покрывать всю форму, как показано на рис. 299. Маленькие тонкие концы вышиты плоским швом, так называемым "галопом", что также видно на рисунке.

Там, где листики соединяются со стебельками, эти концы делают тогда, когда стебелек уже вышит; это нужно для того, чтобы лучше скрыть место соединения стебелька с листочком, так как они оба вышиты разным манером. На нашем рисунке лепестки цветов сделаны в одну золотую нитку, плоскими стежками над вырезанными из желтого картона формами. (См. рис. 300).

Толстые стебли цветов и отходящие от них листья сделаны из тонкого серебра для вышивания Д. М. С. №20; перевязь между обеими ветками — из тонкого золота для вышивания Д. М. С. № 20, в двойную нитку. Все это вышло по бичевке. Для этой работы, прежде

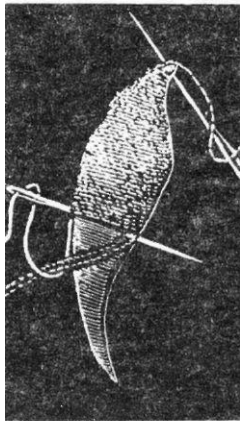


Рис. 299.
Листик плоскими стежками, вышитый в двойную нитку для орнамента рис.298.

чем вышивать золотом, покрывают весь рисунок горизонтальными стежками, расположенными на некотором расстоянии друг от друга. Эти стежки делаются довольно толстой бичевкой или витым шнуром, а над ними уже вышивают золотом. На рис. 301 показано, как располагать бичевку. Такой "бичевкой" называются нитки для точек Д. М. С. № 15; эти нитки еще наващивают для большей прочности. Этой бичевкой обшивают узор, как показано на рисунке. После этого берут двойную золотую или серебряную нитку, кладя ее вдоль, поперек бичевки, и прикрепляют ее через каждые два стежка бичевки шелковым стежком, сильно натягивая шелковинку, которая берется соответствующего цвета. Когда дошли до конца мотива, то ведут нитку назад, причем стежки шелком в этом новом ряде делаются каждый раз не рядом с прежними, а между ними.

Чтобы хорошо передать форму рисунка, следует начать вышивание по самой середке настилки из бичевки и потом заполнять сначала одну сторону, а потом уже и другую. (См. объяснительный рис. 302). В больших рисунках можно сделать красивые модели фонов при помощи различного расположения этих стежков строчкой.

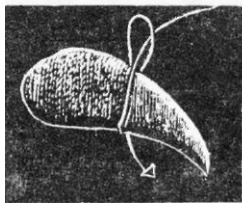


Рис. 300.
Листик плоскими стежками, вышитый в одну нитку для орнамента рис. 298.



Рис. 301.
Расположение бичевки для орнамента рис. 298.

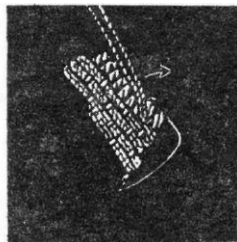


Рис. 302.
Как укрепляют серебряные нитки сверх бичевки для орнамента рис. 298.

Отдельный орнамент часто употребляется для украшения подушек для булавки или бюваров. Если же рассыпать такие орнаменты по большому куску материи, то получаются целые панно и ковры, и также различные церковные украшения, ламбрекены, полосы и т. д.

Приклад: Тонкое золото и серебро для вышивания Д. М. С. № 30 и 40, крученый серый шелки нитки для точек Д. М. С. № 15, оранжевого цвета.

Фон с бордюром из золотого и серебряного шитья в китайском стиле, плоскими стежками, на бичевке и с канителью. (Рис. 303. 304.305). — Этот



Рис. 303.

Фон с бордюром, шитый золотом и серебром в китайском жанре по фону из бичевки, плоскими стежками и с канителью.

узор скопирован с очень богатой итальянской вышивки XVII века, состоит из нескольких жанров золотого шитья и хорошо показывает разнообразный эффект различных стежков.

При описании предыдущих рисунков мы уже объяснили способ исполнения различных видов шитья. Теперь нам остается показать, как делается шитье по мотиву без настилки, двойной ниткой, т. е. золотое шитье китайского жанра.

Объяснительный рис. 304 изображает острый листочек, вышитый таким образом. Чтобы получилось хорошо заостренное окончание, начинают лист с одной стороны, ведут внешнюю нитку до конца, а внутреннюю на несколько мм не доходя до него, затем загибают обе нитки и возвращаются назад. Двойные нитки прикреплены стежками строчкой, отстоящими более или менее друг от друга, смотря по толщине ниток. Для стежков берут тонкий шелк.



Рис. 304.
Как заполнить лист
для фона рис. 303.

Таким образом заполняют весь лист, располагая шелковые стежки одни между другими, а не рядом. Когда нужно заполнить очень большие мотивы, можно разнообразить сам узор, располагая шелковые стежки в каком-нибудь определенном порядке.

Шитье канителью более сложно. После того, как мотивы покрыты толстым слоем настилки таким манером, как показано на рис. 295, вдевают очень тонкий шелк в очень тонкую иголку и выпускают ее налицо у самого края мотива. Затем отрезают маленькие кусочки канители, соответствующие ширине мотива, который вышивают, захватывают на шелковинку такой кусочек, вкалывают иголку в противоположную сторону мотива

и опять выпускают ее на первую сторону, как показано на рис. 305. Если длина кусочка канители хорошо рассчитана, то он аккуратно закроет ширину мотива. Мало знакомые с этой работой лица испытывают вначале некоторое затруднение при отрезании кусочков канители, но они скоро освоятся с этим приемом. В бордюре рис. 303 верхние закругления вышиты по бичевке тонкой золотой ниткой для вышивания D. M. C. № 30; внешние лепестки — тонким золотом для вышивания D. M. C. № 30 плоским швом в одну нитку. Внутренний лепесток покрыт золотой канителью, а маленькие откинутые листики — серебряной канителью. Большие листья фона сделаны из тонкого серебра для вышивания D. M. C. № 20; закругления — из тонкого золота для вышивания D. M. C. № 20.



Рис. 305.
Шитье канителью
для фона рис. 303.

Листья и закругления вышиты китайским швом. Маленькие листики вышиты плоскими стежками тонким золотом для вышивания D. М. С. №30 в одну нитку. Рельефные украшения, отпечатанные на нашей гравюре светлым, покрыты серебряной канителью. Все же другие линии и завитки сделаны из витого золотого шнура — кордонне D. М. С, пришитого незаметными стежками.

Мы советуем начать с мотивов в китайском жанре, затем перейти к узорам плоскими стежками и к шитью по фону из бичевки. Потом нашивают кордонне, а после всего этого канитель, потому что эта самая нежная часть работы. Этот красивый и большой рисунок предназначается



Рис. 306.

Фон из шитья фантази золотом, с плетеным на коклюшках голуном и блесками листочками.

для церковных украшений, но узенький бордюр его может служить также для отделки различных вещей.

Приклад. — Тонкое золото и серебро для вышивания D. М. С. № 20; тонкое золото для вышивания D. М. С. № 30; золотое кордонне D. М. С.; матовая, золотая и серебряная канитель; крученный шелк, серый и тускло-золотой; нитка для точек D. М. С. № 15; специальное мулине D. М. С. и штопальная бумага D. М. С. ржаво-желтого цвета и жемчужно-серого.

Фон из вышивки фантази с плетеными на коклюшках галунами и блесками-листочками. (Рис. 306). — Начинают с маленьких розеток, сделанных из блесков, и сначала прикрепляют восемь блесков-листоч-

ков, составляющих внешний круг. Каждый листочек пришивается двумя стежками строчкой, пропущенными через две дырочки на концах каждого листочка. Чтобы достигнуть правильного расположения, сначала нашивают два вертикальных листика, потом два горизонтальных и, наконец, четыре косых. После всего нашивают круглый блесок в центре.

Когда все розетки готовы, то нашивают, по возможности незаметно, галун с пико, разделяющий фон на ромбы. Хорошо сначала приметывать этот галун на материю большими стежками, чтобы легче получились прямые линии.

Объяснение исполнения галуна с пико, который делается на коклюшках, находится в главе "Плетеные на коклюшках кружева", рис. 997. См. также "Отделка работ", рис. 1040.

В виду легкости исполнения этого рисунка, его можно употреблять для диванных подушек, вуалеток, отделки платьев и других туалетных принадлежностей.

Приклад. — Тонкое золото для вышивания D. M. C. № 40 и блески, круглые и листочками.

Вышивание аппликацией.

Вышивание аппликацией состоит в том, чтобы укреплять на фоне из материи куски другой материи.

Этот способ производить разноцветные работы был уже известен в средних веках, когда еще не были известны все приклады для вышивания.

Наложённые материи наклеены на ткани фона, потом окаймлены или витым шнурком, пришитым вдоль контуров, или каким-либо вышивальным швом, который соединяет оба слоя материи. Золотые и серебряные нитки, блестки и канитель, употребляемые как орнаментные стежки, увеличивают еще эффект этих вышивок. Мы воспроизводим также в этой главе модель вышивки аппликации с тесьмой, где рисунок составлен из тесьмы различной ширины, заменяющей вырезанную материю.

Ткани. — Вышивание аппликацией может быть выполнено на шелке, бархате, плюше, полотне и коже; материи для аппликации, которые должны заменить вышивание, выбираются таким образом, чтобы они выделялись на фоне.

Приклад. — Как мы уже выше сказали, материи, которые накладываются, прикрепляются чаще всего посредством шнурка, но можно пользоваться для окаймления шитьем гладью.

Чтобы сделать шнурок, мы рекомендуем нашим читательницам пользоваться прялкой для шнурка (рис. 1026), при помощи которой можно сделать самой шнурки различной толщины.

Витые шнурки делаются (см. в главе "Отделка работ", как изготавливается витой шнурок) из слегка крученого шелка или же также из золотых и серебряных ниток и золотого шине D. M. C.

Чтобы закреплять витые шнурки и для орнаментных стежков нужно брать слабо крученый шелк — шелк мулине D. M. C. или персидский шелк D. M. C. Этими мягкими шелками пользуются также для каймы гладью.

Подготовительная работа. — Под большинство материй, из которых делаются аппликации, должна подкладываться очень тонкая шелковая бумага, прежде чем начинать работу.

Чтобы наклеить бумагу на материю, сначала нужно приготовить клей из пшеничного крахмала (всякое другое вещество не сохнет достаточно скоро), им покрывают бумагу при помощи кисточки и удаляют осторожно все маленькие куски, оставшиеся в клее. Крахмальный клей не должен содержать больше воды, чем это необходимо, чтобы оба слоя, материя и бумага, плотно соединились, на первой не должно оставаться никогда пятен от воды.

Как только клей будет равномерно размазан по бумаге, на нее накладывается ткань, которую трут по направлению основы чистой тряпкой, чтобы заставить выйти воздух, который мог задержаться кое-где, от чего ткань может покоробиться.

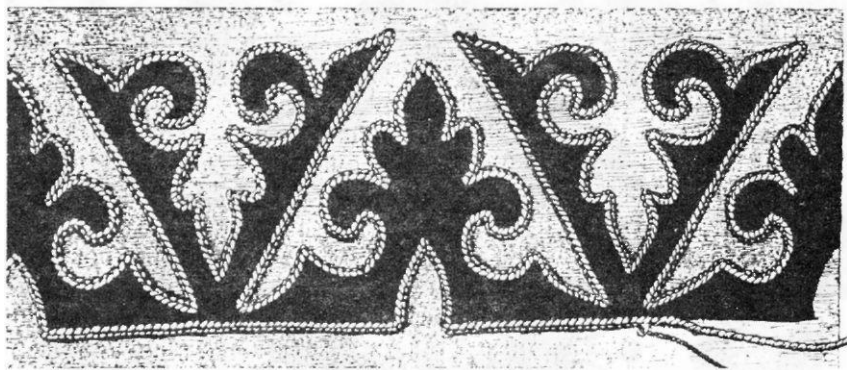


Рис. 307.

Бордюр из вышивания аппликацией с окаймлением из витого шнура.

Окончив эту первую операцию, кладут на прямую и гладкую деревянную доску несколько листов бумаги, которые не должны иметь складок, кладут на них материю с подложенной бумагой, покрывают ее несколькими другими листами бумаги, потом придавливают все второй доской и сверху кладут камни или очень тяжелые железные куски. Материю оставляют под прессом, пока она совсем высохнет.

Посредством этого приема можно употреблять для вышивания аппликацией даже довольно легкие ткани; бархат разного качества и плюш ничуть не пострадают; нечего опасаться, что они будут лосниться после прессы.

Пока ткани сохнут, переводят полный рисунок на фон, где будет аппликация. На материи, подложенной уже высохшей бумагой, нарисуют лишь части, которые будут накладываться; потом их вырезают при помощи очень острых ножниц, так как вырезанные мотивы не должны ни в каком случае лохматиться или распускаться.

Под вставленный в пальцы фон подкладывается доска или небольшой стол так, чтобы на них лежала только материя. Пальцы должны высту-

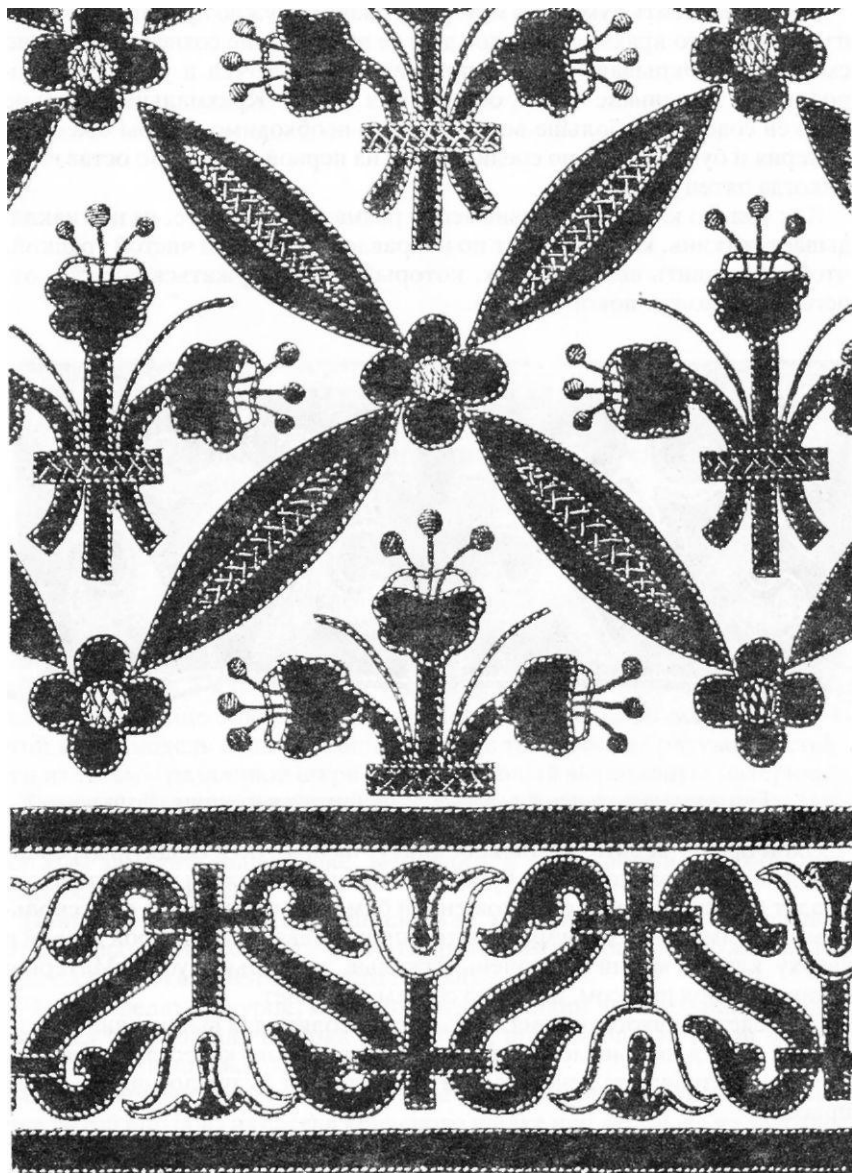


Рис. 308.

Фон с бордюром из вышивания аппликацией с окаймлением шнурком и орнаментными стежками.

пять со всех четырех сторон. Покрывают еще раз клеем изнанку вырезанных и отделенных частей и накладывают их на соответствующие линии фона. Это второе наклеивание должно быть сделано как можно скорей, чтобы положить под одну доску одновременно все наложенные куски.

Перед тем как начать окаймление накладных мотивов, прикрепляют края последних посредством стежков через край к фону материи; эти стежки будут прикрыты позднее окаймлением и будут незаметны.

Окаймление. — Шнурок, который окаймляет накладные части, прикреплен по краю рисунков незаметными по поверхности стежками (см. "Шитье золотом") или также притачен через край видимыми стежками ярких цветов.

В обоих случаях его напускают на вырезанный край настолько, чтобы он его покрывал вполне, и чтобы наложенные материи со временем не обтрепались, п. ч. если этот недостаток будет появляться на вышивании аппликацией, то получится плохо сделанная работа.

Если хотят окаймить наложенные материи вышивальным швом, то выпускают иголку очень близко от вырезанного края и подвинут стежок от 1 до 2 мм на материи.

Бордюры для вышивания аппликацией с окаймлением из шнура. (Рис. 307). — Наш рисунок показывает нам одну из этих вышивок испанского происхождения, где фон и наложенная материя одного рисунка.

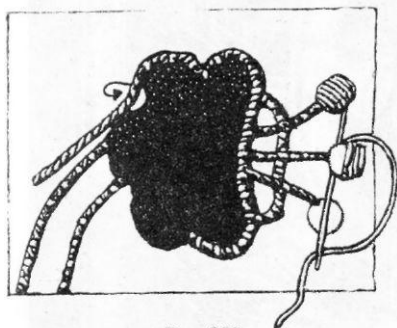


Рис. 309.
Выполнение цветка для фона
с бордюром рис. 308.

Фон из голубого шелка; аппликация из бархата цвета старого золота, окаймленная шелковым шнурком такого же цвета, который прикреплен незаметно. Совсем близко от желтого шнура, помещают, чтобы смягчить переход к голубому шелку, тонкий шнурок из золотого шине D. M. C. голубого и золотого. Шелковые шнурки сделаны при помощи прялки для шнурков.

Берут две двойные шелковые нитки, их скручивают сначала влево, потом вправо. Шнурки из шине состоят из трех простых ниток и требуют такого же скручивания. Этот рисунок подходит преимущественно для отделки мебели, ковров, занавесок, портьер и всевозможных панно.

Фон с бордюром из вышивания аппликацией с окаймлением тесьмой и орнаментными стежками. (Рис. 308 и 309):— Фон этого рисунка из атласа цвета слоновой кости; в бордюре? обе горизонтальные полосы и выгнутые листья вырезаны из темно-гранатного бархата; светлая чашечка цветка из белоснежного атласа; внутренность цветка и стебель крестом из шелка цвета медной зелени.

Все мотивы окружены шнурками, пришитыми через край шелковой ниткой. Красный бархат окаймлен черным шнурком; белый атлас — белым шнурком и зеленый шелк — зеленым шнурком.

Что касается рисунка фона, то все наложенные цветы сделаны из гранатного бархата с белым атласом внутри; стебли, так же как и овальные фигуры в форме челночков, — из зеленого шелка.



Рис. 310.

Бордюр из вышивания аппликацией с окаймлением шнурком и орнаментными стежкам.

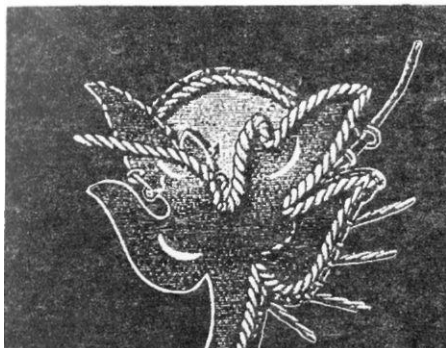


Рис. 311.

Выполнение окаймления и орнаментные стежки для бордюра рис. 310.

Закрепив все мотивы на ткани фона несколькими стежками тонкого шелка, выполняют русский шов крестиками, украшающий внутренность овальных фигур и горизонтальной полосы, соединяющей стебли цветов тонким золотом для вышивания Д. М. С. № 20; потом начинают окаймление шнурком, который пришивается также через край желтым шелком. Наконец, вышивают стебельки тычинок шелком мулине Д. М. С. или персидским зеленым шелком Д. М. С., а

сами тычинки желтым шелком (см. рис. 309).

Здесь так же, как и в бордюре, мотивы из гранатного бархата окаймлены черным, белое белым и зеленое зеленым.



Рис. 312.

Узкий бордюр из вышивания аппликацией с окаймлением гладью.



Рис. 313.

Выполнение окаймления гладью для бордюра рис. 312.

Шнурки состоят из двух простых ниток шелкового кордонне, скрученного в первый раз налево и второй раз направо.

Модель, данная нами, может служить для ковров разного рода. Чтобы иметь меньше работы, можно удовлетвориться вышиванием одного бордюра, который можно прибавить к фону материи. Рисунок самого фона годится для изготовления подушек и мебельных чехлов.

Приклад. — Крученый шелк: желто-маисовый, черный, золотисто-зеленый, оранжево-желтый, шелк мулине Д. М. С. оранжево-желтый и золотисто-зеленый — и тонкое золото для вышивания Д. М. С. № 20.

Бордюр из вышивания аппликацией с окаймлением витым шнурком и орнаментными стежками. (Рис. 310 и 311). - Наложённые мотивы из белого, желтого и красного атласа выгодно выделяются на фоне черного бархата. Окаймление выполнено посредством шнурков цвета старого золота и белого, прикрепленных незаметно. Легко различаются оба эти цвета на картинках.

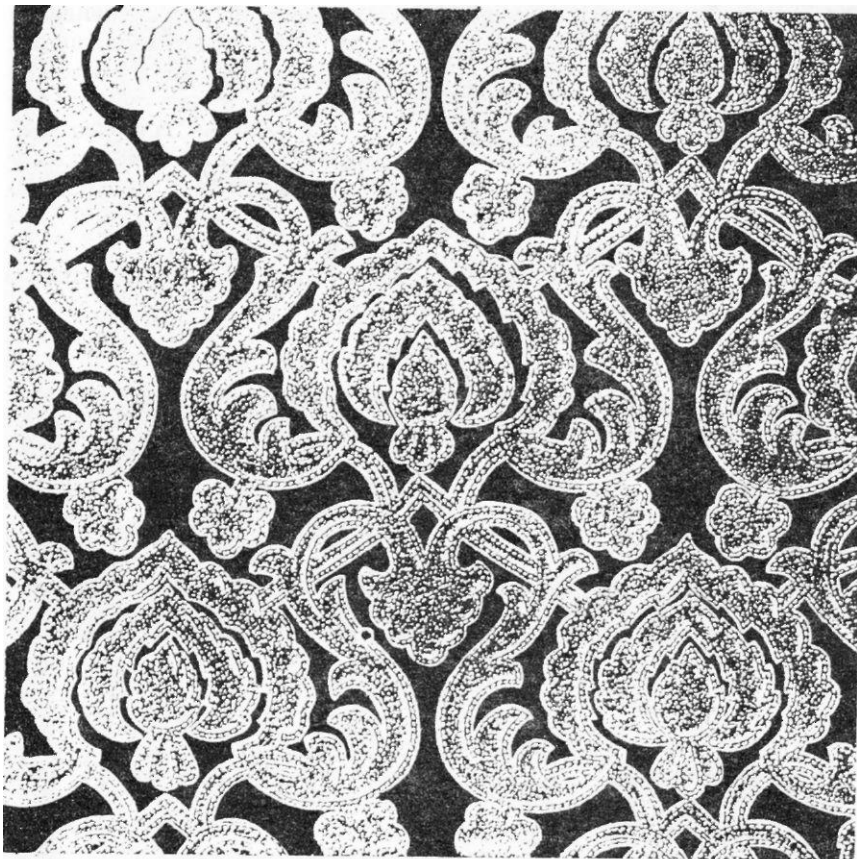


Рис. 314. Фон из вышивания аппликацией в строчку.

Шнурок на наружной стороне рисунков окаймлен целой ниткой шелка мулине D. M. C. или персидским шелком D. M. C. темно-красного цвета, пришитой через край таким же красным шелком. Эта нитка содействует выделению рисунка на бархатном фоне.

Широкие стебли из желтого атласа обшиты жилками из шитья "галопом" из желтого шелка; большие красные листья — жилками из красного шелка. Фон бархата украшается отдельными стежками из тонкого вышивального золота D. M. C. № 20.

Шнурки из шелкового кордонне с тремя простыми нитками, скрученными в первый раз влево и вправо во второй раз. Этот бордюр идет для отделки больших церковных украшений и предметов домашнего украшения. Если данный предмет большого размера, то бордюр вышивается отдельно, и когда он кончен, его накладывают на этот предмет.

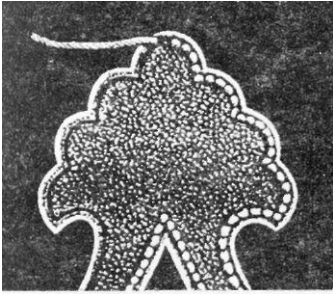


Рис. 315.
Выполнение окаймления в
строчку для фона 314.

Приклад. — Крученный шелк: желто-маисовый и желто-зеленый, шелк мулине D. M. C. — желто-маисовый, зелено-желтый и красно-карминный — и тонкое золото для вышивания D. M. C. № 20.

Узкий бордюр из вышивания аппликацией с окаймлением гладью. (Рис. 312 и 313). — Вот пример, где наложенные материи прикреплены посредством контура, шитого гладью.

Фон из красного бархата, рисунок из атласа цвета старого золота.

Прикрепивши незаметно все мотивы, выполняют контур гладью, как

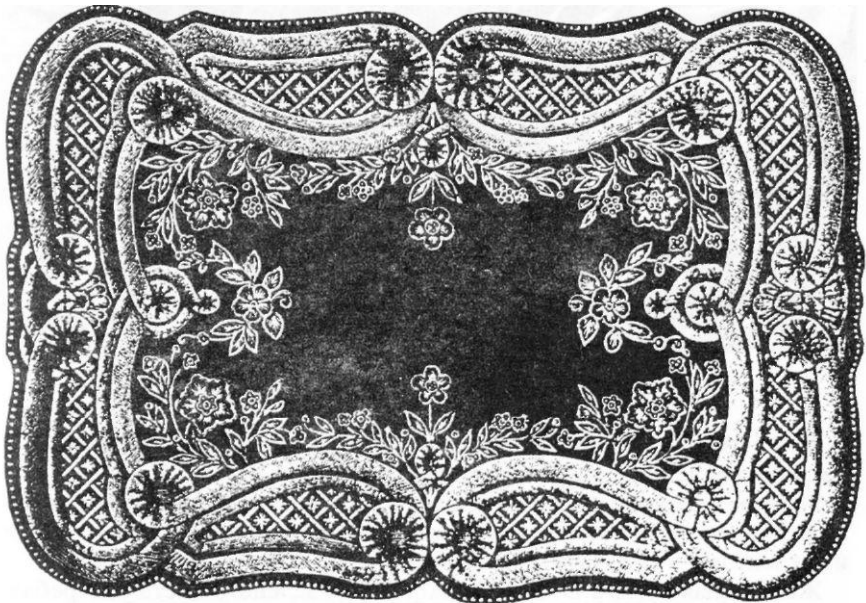


Рис. 316.
Покрывало из вышивания аппликацией из тесьмы.

показывает рисунок 313. Нужно стараться, чтобы величина стежков была одинаковой во всю длину вышивания.

Стебель вышит зеленым, листья красным шелком мулине D. M. C. или персидским шелком D. M. C.

Когда контуры будут кончены, вышивают жилки листьев, под которыми должно быть слегка подстелено.

Этот маленький бордюр имеет различные применения. Можно пользоваться им для отделки бювара, коробки для перчаток, папки для журналов и т. д.

Приклад. — Шелк мулине D. M. C. — зелено-миртовый и красно-карминный.

Фон из вышивания аппликацией с окаймлением в строчку. (Рис. 314 и 315). — Вот новый вид вышивания аппликацией.

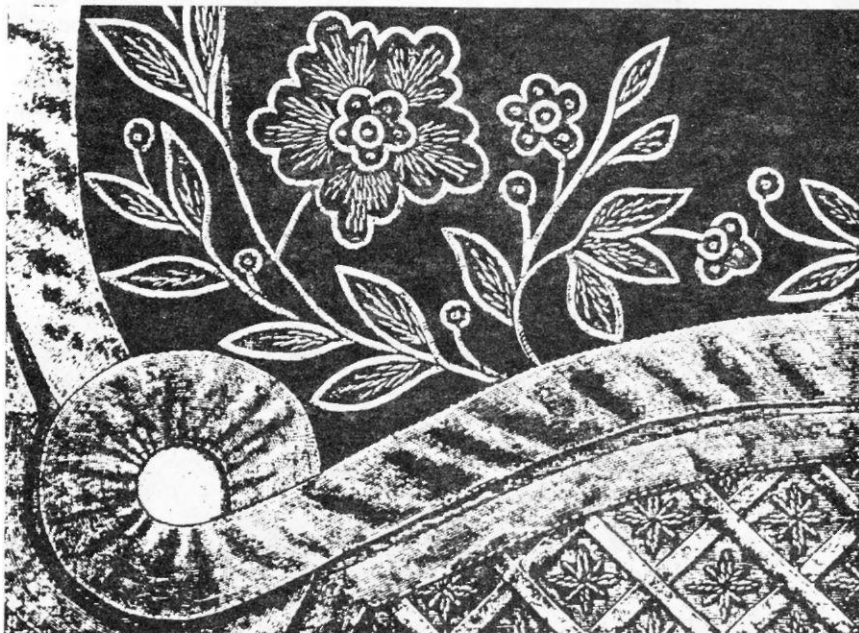


Рис. 317.
Часть бордюра рис. 316. Половина натуральной величины.

Фон из бархата зелено-изумрудного цвета и аппликации из желтой кожи, прикрепленные в строчку зеленым шелком.

Рисунок переносят на желтую кожу (датская кожа); мотивы вырезают на небольшом расстоянии от контуров, потом сводят рисунок на бархат и наклеивают на него мотивы из кожи.

Жемчужная бумага D. M. C. яркого сине-зеленого цвета употребляется для контуров в строчку, о которой мы даем объяснение в картинке рис. 315.

Как только все контуры вышиты, вышивание окончено.

Сочетание бархата и кожи в этой работе указывает ясно на ее употребление для покрывки стульев и табуреток.

С шведской кожей можно пользоваться этой работой для приготовления маленьких саше и бюваров.

Приклад. — Жемчужная бумага D. M. C. яркого сине-зеленого цвета.

Покрывало из вышивания аппликацией из тесьмы. (Рис. 316 и 317). — Этот рисунок был выполнен по одному покрывалу седла 18-го века; все мотивы рисунка сделаны из самой тонкой тесьмы D. M. C. цвета экрю четырех сортов, различной ширины. Переводя рисунок на розовое полотно, приметывают широкую тесьму на все покрывало, узкая тесьма не нуждается в приметывании. Потом их осторожно приметывают за иголку эльзасскими нитками D. M. C. № 150 как можно более незаметно. Когда придется прикреплять закругленные мотивы, то сначала пришивается наружный край тесьмы, а потом уже внутренний край, который нужно собрать. См. также "Вышивание по полотну" рис. 250. В углах тесьма делается в складку, в местах, указанных рисунком, и эти складки должны быть прикреплены несколькими стежками, как мы это объясняем для вышивания сутажем в главе "Вышивание по полотну".

Большие поля в бордюре разделены на клетки посредством узкой тесьмы и украшены маленькими звездочками цепочечным швом. В ветках, которыми вышита внутренность одеяла, большие листья имеют шитые гладью жилки, между тем, как маленькие листья и середина цветов украшены точками, сделанными из штопальной бумаги D. M. C. цвета экрю.

Чтобы лучше показать эффект этого рода вышивания, мы даем здесь, кроме уменьшенного вида всего покрывала, еще часть бордюра, уменьшенную наполовину. По ней легко можно судить обо всей работе.

Приклад. — Самая тонкая тесьма D. M. C. №№ 1 1/2, 8, 16 и 28, эльзасские нитки D. M. C. № 150 и штопальная бумага D. M. C. № 25 цвета экрю.

Вышивание по канве.

Начало вышивания по канве относится к самой глубокой древности и эта работа всегда составляла одно из самых любимых дамских занятий.

В настоящее время под вышиванием по канве подразумевают всякого рода шитье по сосчитанным ниткам, в котором законченные стежки совершенно покрывают ткань, служащую фоном. Существует очень много различных видов вышивания по канве. Таковы все вышивки крестиком по канве, вышивки полукрестом, гобеленовое шитье, шитье вперед иголку; потом вышивка венгерским швом, работы узловым швом, вязальным швом и т. д.

Мы начинаем эту главу с некоторых указаний касательно тканей и материала, нужных для этой работы. Потом мы займемся объяснением способа исполнения различного шитья и закончим несколькими простыми рисунками для фонов, бордюров и ковров.

Ткани. — Ткань, по которой исполняется настоящая работа, называется канвой. Она имеется в продаже двух очень различных сортов: гладкая канва, сотканная в одну нитку, и канва Пенелопа, где нитки соединены по две вместе. Эти два сорта канвы делаются различной толщины.

Смотря по тому, каким швом хотят вышивать, выбирают ту или другую канву. Но в сущности почти все виды вышивания могут быть исполнены как на простой, так и на двойной канве.

Только для ковров лучше брать для фона полотно, а не канву, потому что его мягкие нитки лучше стягиваются вместе, чем твердые нитки канвы.

Подготовительная работа. — Вышивать по канве можно в пальцах или просто на руках. В последнем случае на канву кладут тяжелую свинцовую швейку, чтобы она не растянулась.

Перед тем, как начать работу, делают расчет клеток канвы. Подробности этого расчета помещены в главе "Вышивание по полотну".

Иголки. — Иголки, употребляемые для вышивания по канве, очень длинные, толсты и тупы на конце. Ушко их удлинено и настолько широко, что легко пропускать всякую нитку или шерсть. Эти иголки имеются во всех магазинах дамских рукоделий и в галантерейных, где они и продаются под названием иголок для вышивания.

Приклад. — Долгое время вышивали только шерстью или шелком, но несколько лет тому назад, когда окраска и фабрикация бумажных ниток сделали громадные успехи, эти нитки стали играть большую роль в вышивании по канве. Конечно, шелк до сих пор занимает первое место для богатых работ; но его нельзя рекомендовать для вещей, которые будут употребляться часто. Его природная нежность и хрупкость не могут противостоять внешним влияниям и времени. С другой стороны, шерсть, конечно, более крепкая, чем шелк, непрактична потому, что в ней заводится моль, съедающая ее. Зато бумага и дешевле шелка, и крепче его,

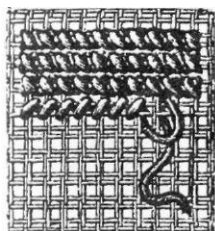


Рис. 318.

Простое шитье крестиком.

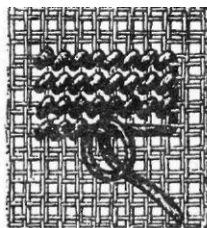


Рис. 319.

Полукрестик.

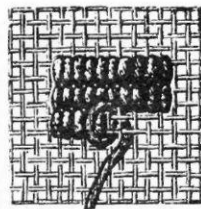


Рис. 320.

Прямое гобеленовое шитье.

и не так легко портится, как шерсть; кроме того, если цвет ее пострадал от долгого употребления, ее часто легко восстановить самыми простыми приемами.

Между сортами бумаги, подходящими для вышивания, мы особенно рекомендуем два: специальное мулине D. M. C. и бумагу перле D. M. C. Оба отличаются мягкостью и блеском. Бумага перле, так же как и шерсть, делается тeneвая.

Специальное мулине D. M. C. есть мягкая, слабо скрученная бумажная нитка, хорошо заменяющая шерсть и шелк обыкновенного качества там, где нужно заполнить большой, гладкий фон.

При помощи бумаги перле D. M. C. и теневого перле D. M. C. получается очень рельефное шитье. Эту бумагу употребляют предпочтительно в тех случаях, где по самой форме законченного стежка, несколько ниток перекрещиваются.

Кроме этих двух сортов бумаги, с успехом заменяющих шерсть и шелк во многих случаях, назовем еще, для более простых работ, льняные нитки мулине D. M. C., штопальную бумагу D. M. C. и бумагу для вышивания D. M. C.

В очень богатых работах, если хотят исполнить их целиком из шелка, следует взять шелк мулине D. M. C. или персидский шелк D. M. C. Во всяком случае, нужно выбирать такой материал, чтобы его стежками покрывалась вся канва, так как нитки ее не должны быть видны между рядами стежков.

Простое шитье крестиком. (Рис. 318). — Простой крестик, иначе называемый меточным или русским, есть основание всех видов шитья по канве. Он состоит из стежка вперед и стежка назад. Для первого пропускают нитку в косом направлении, слева направо, поверх двух ниток канвы, и потом втыкают иголку вертикально под двойную поперечную нитку. Возвращаясь назад, делают такой же стежок справа налево и эти два стежка накрест и составляют простой крестик.

Полукрестик. (Рис. 319). — Когда нитка слишком толста сравнительно с канвой, чтобы сделать полный крест, то пропускают сначала нитку справа налево по всей линии, которую должны покрыть стежки, и уже сверх этой нитки делают только половину крестика. Обыкновенно

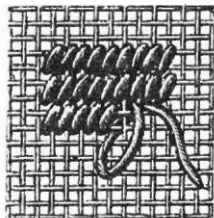


Рис. 321.

Косое гобеленовое шитье.



Рис. 322.

Косое гобеленовое шитье.



Рис. 323.

Шитье рубчиками.

употребляют этот вид шитья для заканчивания работ, купленных с начальным рисунком.

Прямое гобеленовое шитье. (Рис. 320). — Эти стежки всегда делаются горизонтальными рядами. Ниткой захватывают сверху и вертикально две нитки канвы и между каждым стежком оставляют каждый раз по одной нитке канвы.

Косое гобеленовое шитье. (Рис. 321 и 322). — Косое гобеленовое шитье исполняется на гладкой канве (конгресс) через одну вертикальную нитку и через две горизонтальные. Если работают на пальцах, то можно делать стежки рядами, идя вперед и потом назад, но если работать на руках, то нужно перевернуть канву не наизнанку, а низом кверху, и выпустить иглу за последним стежком. Если работают на двойной канве, необходимо взять иглу потолще, хорошо раздвигающую нитки канвы и непортящую ту нитку, которой шьют.

Прямое гобеленовое шитье и косое особенно хороши для имитации старинных гобеленов, потому что при помощи их можно действительно достигнуть большого сходства с оригиналами.

Шитье рубчиками. (Рис. 323). — Это шитье представляет собой имитацию репа. Оно делается вертикальными рядами, через одну поперечную и две вертикальные нитки.

Полукрест. (Рис. 324). — Это не что иное, как первый стежок шитья обыкновенными крестиками, сделанный через одну только нитку. На рисунке видно, как делается обратный ход справа налево.

Если стежки должны быть очень ровные, нужно с изнанки подвинуть нитку на две нитки канвы вперед.

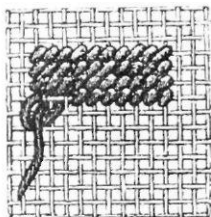


Рис. 324.
Полукрест.

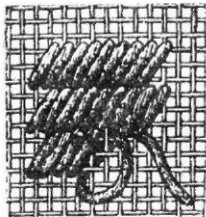


Рис. 325.
Широкое гобеленовое шитье.

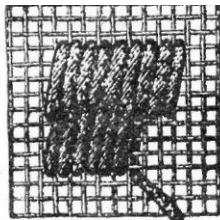


Рис. 326.
Захватывающий гобеленовый шов.

Полукрест делается обыкновенно вместе со стежками шитья другого рода. Так, например, делают цветы, нежные листочки, тело (в рисунках с персонажами) полукрестом, а остальные части рисунка крестом или каким-либо другим аналогичным шитьем.

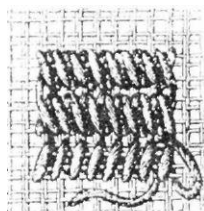


Рис. 327.
Удлиненный крест.

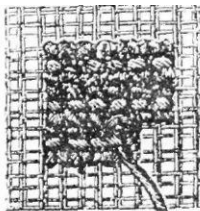


Рис. 328.
Удлиненный крестик со строчкой.

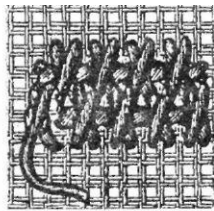


Рис. 329.
Двойной крестик.

Широкое гобеленовое шитье. (Рис. 325). — Покрывают две вертикальные нитки и три горизонтальные. Следующие стежки делаются через одну вертикальную нитку.

Захватывающий гобеленовый шов. (Рис. 326). — Мы рекомендуем этот шов для заполнения больших фонов. Он состоит из косых стежков через пять ниток вверх и одну в ширину, причем между стежками оставляют одну нитку.

Второй ряд стежков начинается не на пять, а только на четыре нитки ниже первого. Таким образом, стежки в своей верхней части захватят нижнюю нитку канвы первого ряда, почему и названы захватывающими.

Удлиненный крестик. (Рис. 327). — Можно делать крестики через одну и две нитки или через две и четыре. Эти стежки особенно подходящи для заполнения фонов, потому что, покрывая собой двойное количество ниток канвы, они требуют для своего исполнения только половину времени, нужного для вышивания обыкновенным крестом.

Можно разнообразить этот вид шитья так: изменяют порядок крестов, т. е. поднимают один ряд на одну нитку выше предыдущего или следующего за ним.

Удлиненный крестик со строчкой. (Рис. 328). — Исполнив крестик так, как сказано для рис. 327, т. е. через четыре нитки в высоту и две в ширину, прихватывают его посредине горизонтальным стежком строчкой через две нитки канвы.

Двойной крестик. (Рис. 329). — Делается обыкновенный крестик над каждым вторым пересечением ниток канвы; затем делают второй ряд стежков между стежками первого ряда, но через одну и три нитки, так



Рис. 330.
Рисовые кресты.



Рис. 331.
Шитье чередующимися
крестами.

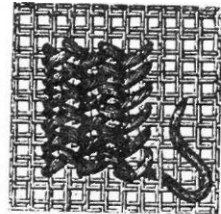


Рис. 332.
Переплетенные крестики.

что эти вторые стежки сверху и снизу выдаются над первыми. В следующих рядах квадратный крест приходится против длинного и длинный — против квадратного.

Рисовые кресты. (Рис. 330). — Сначала заполняют весь фон большими крестами через четыре и четыре нитки, а затем только приступают к рисовым стежкам.

Это стежки, проходящие через концы четырех разветвлений большого крестика так, что они сходятся в пространстве между крестиками, образуя, в свою очередь, новый крестик.

Для первых крестиков берут довольно толстую нитку, а для вторых — более тонкую нитку другого цвета.

Шитье чередующимися крестами. (Рис. 311). — Эта вышивка состоит из обыкновенных крестиков и других прямых. Начинают вышивать слева направо; проводят нитку через четыре вертикальные нитки и между четверья горизонтальными сверху вниз, как показано в последнем ряде крестов на рисунке.

Идя обратно, кончают кресты и пропускают нитку, всегда по прямому направлению, под двумя нитками канвы.

Во втором ходе туда и назад стежки противоплагаются первым. Для этих вторых стежков часто берут золотые нитки. Самые выгодные для лой работы нитки — это тонкое золото D. M. C. или золотое "шине" I). M. C.

Переплетенные крестики. (Рис. 332). — Эти крестики требуют довольно большого внимания, если желают сделать их, идя вперед и потом назад. Если же не хотят положить на них уж очень много труда, лучше каждый раз подводить нитку опять к началу. Нитку проводят через четыре нитки канвы в ширину и две нитки в высоту книзу, а на изнанке, справа налево, — под двумя нитками, как оно, впрочем, и видно на рисунке.

Стежки папоротником. (Рис. 333). — Эти стежки делаются последовательными рядами; нитка проводится через две двойные нитки канвы, в высоту и в ширину, и идет справа налево в горизонтальном направлении



Рис. 333.

Стежки папоротником.



Рис. 334.

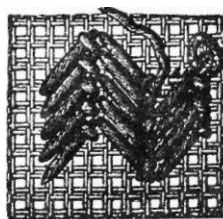
Стежки жилакой или
стебельками.

Рис. 335.

Шитье "рыбьи косточки".

иод двойной средней ниткой канвы вниз и опять поднимается вкось, через две двойные нитки вверх, к правой стороне.

Стежки жилкой. (Рис. 334). — Стежок делается вкось, через две или четыре нитки в направлении высоты и ширины, и потом нитку приводят назад под точкой отправления первого стежка. Второй ряд стежков делается в обратном направлении, а когда ряды кончены, то между каждыми двумя наклонными рядами стежков делают ряд строчки другого цвета.

Шитье "рыбьи косточки". (Рис. 335). — Этот стежок отличается от предыдущего тем, что нитку проводят через три или шесть ниток канвы и что закрепляют ее стежком за иголку, сделанным через последний переплет канвы. Такие "рыбьей косточкой" стежки делаются, смотря по наклону длинного стежка, либо слева направо, либо справа налево.

Тканый шов. (Рис. 336). — Сначала проводят нитку по диагонали через все количество ниток канвы, по которым хотят вышивать, затем покрывают эти прямые стежки другими через край. Если для этой работы берут двойную канву, то вторые стежки пропускаются между двойными нитками ее. В последующих рядах вторые стежки перемежаются с такими же предыдущего или последующего ряда, что и придает вышитой поверхности вид ткани.

Кашемировое шитье. (Рис. 337). — Чтобы получилась имитация кашемира, делают поочередно один стежок через один переплет, а другой через два как в высоту, так и в ширину.

Флорентийское шитье. (Рис. 338). — Для этого рода работы стежки вышиваются вкось, проводя регулярно нитку через два и четыре переплета двойной канвы.

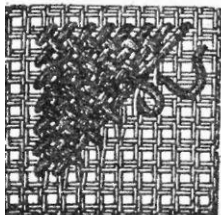


Рис. 336.
Тканый шов.

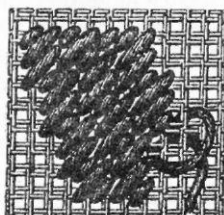


Рис. 337.
Кашемировое шитье.

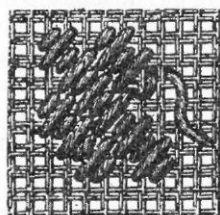


Рис. 338.
Флорентийское шитье.

Мозаичное шитье. (Рис. 339). — Первый ряд этого вышивания состоит из одного короткого и другого длинного стежка, сделанных вкось. Во втором ряду дополняют рисунок, прибавляя второй стежок. Третий ряд делается опять как первый.

Венгерское шитье. (Рис. 340). — Чтобы яснее показать исполнение этого шитья, мы изобразили его на рисунке двух цветов, но когда им бу-

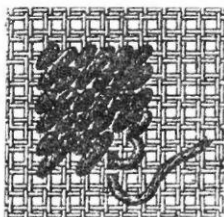


Рис. 339.
Мозаичное шитье.

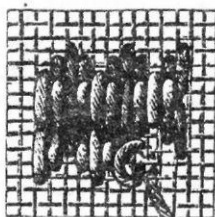


Рис. 340.
Венгерское шитье.

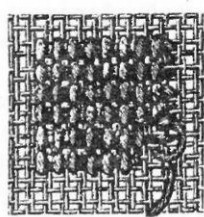


Рис. 341.
Шитье Ренессанс.

дут заполнять какой-нибудь фон, то, разумеется, его сделают одноцветным. Этот стежок делается горизонтальными рядами, захватывающими друг друга так, что фон совершенно закрыт.

Начинают с вертикального стежка через две нитки канвы, потом делают второй стежок через четыре нитки так, что он вверху и внизу выступает на одну нитку дальше первого, и заканчивают вертикальным стежком через две нитки. Дальше, пропустив две нитки канвы в ширину, делают вторую группу стежков и т. д.

На рисунке видно, как во втором ряду длинные стежки расположены как раз посередине двух групп стежков. Таким образом, все стежки сходятся.

Шитье ренессанс. (Рис. 341). — Этот стежок особенно подходит для работ большого размера.

Начинают с горизонтального стежка через две двойные нитки. Его закрепляют слева и посередине вертикальным стежком строчкой через одну двойную нитку, затем спускаются к следующей двойной нитке и делают еще горизонтальный стежок с двумя стежками строчкой. Эта серия стежков соответствует квадрату нарисованной модели (тип вышивки). Чтобы ясно выделить каждую группу стежков, мы сделали их двух отличных друг от друга нюансов.

Перевязанное шитье. (Рис. 342). — Проводят нитку через две нитки в ширину и шесть в высоту, затем переводят иглу вертикально на четыре нитки книзу, вкалывают ее двумя нитками выше, за предыдущий стежок и, следовательно, через средние нитки. После этого спускают иглу к линии стежков.

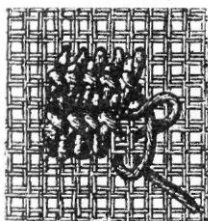


Рис. 342.

Перевязанное шитье.

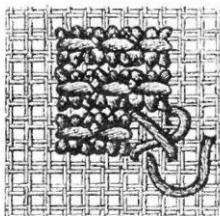


Рис. 343.

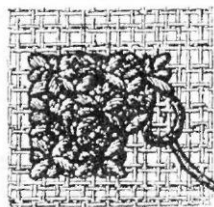
Смирнский крест или
чертово шитье.

Рис. 344.

Шитье звездочкой.

В следующих рядах стежки захватывают четыре нитки книзу и захватывают отчасти две нитки из первого ряда.

Смирнский крест или чертово шитье. (Рис. 343). — Сначала делают простой крестик через четыре нитки в ширину и в высоту. Затем над косым крестиком делают второй крестик, прямой. Можно делать эти стежки также через шесть и восемь ниток. Когда стежком захватывают более четырех нитей, то пропорционально с этим увеличивают и количество стежков.

Шитье звездочкой. (Рис. 344). — Каждая звездочка состоит из восьми стежков, сходящихся в одном общем центре.

Начинают с косого стежка через одну двойную нитку, спускаясь справа налево, потом поднимаются вертикально под двойной ниткой канвы, делают вертикальный стежок на том же месте и за ним косой стежок от левого угла к центру.

Дальше следует горизонтальный стежок и так далее, пока не закончится вся звездочка. Чтобы звездочки были очень правильные, следует вышивать их горизонтальными рядами и начинать каждую группу стежков в одном и том же направлении.

Французское шитье. (Рис. 345, 346, 347). — Нитку проводят на место с изнанки, потом поднимают ее через две двойные или четыре простые нитки; пропускают нитку налево под двойную нитку, рис. 345, потом возвращаются на место, покрытое первым стежком, вводят иглу посредине между четырьмя нитками канвы и поворачивают ее книзу, рядом с первым стежком. Затем делают справа такой же стежок, как тот, который был сделан слева.

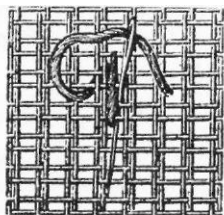


Рис. 345.
Французское шитье.

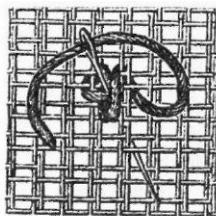


Рис. 346.
Французское шитье.

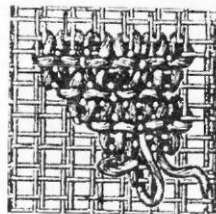


Рис. 347.
Французское шитье.

Окончив один стежок, пропускают иглу вкось под одну нитку, рис. 346, к следующему стежку. Весь рисунок исполняется косыми рядами.

Парижское шитье. (Рис. 348). - Это шитье обыкновенно делается по шелковой канве, но его можно также шить на всех бумажных и льняных тканях, упомянутых в этой книге.



Рис. 348.
Парижское шитье.

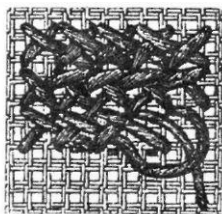


Рис. 349.
Греческое шитье.

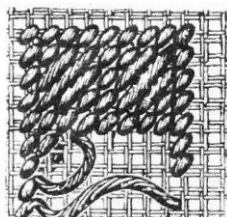


Рис. 350.
Шотландское шитье.

Оно очень хорошо выходит на всевозможных фонах и особенно подходит в тех случаях, когда желают, чтобы сквозь вышивание был виден фон, как показано на рис. Стежки захватывают две и шесть ниток или одну и три двойные нитки.

Греческое шитье. (Рис. 349). — Известное под этим именем шитье отличается от простого крестика наклоном ниток и тем способом, которым оно начинается. Первый стежок делается снизу вверх и слева направо через две двойные нитки; затем с изнанки, горизонтально, под двумя двойными нитками, пропускают иглу назад и делают второй косой стежок книзу, чтобы закончить крест, слева направо на расстоянии четырех двойных ниток за местом начала первого стежка, и заканчивают

крест. Далее вынимают иглу, пропустив с изнанки и горизонтально две двойные нитки. Следующий стежок совершенно подобен предыдущему.

(Совершенно безразлично, с длинной ли стороны, или с короткой соединяют ряды; славяне предпочитают последовательные ряды, с короткими стежками, касающимися длинных, между тем как на многих гре-

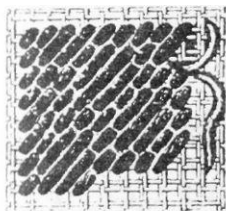


Рис. 351.
Мавританское шитье.

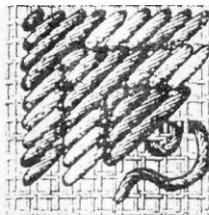


Рис. 352.
Восточное шитье.

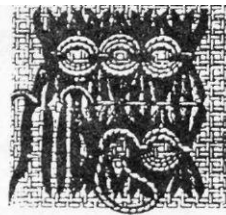


Рис. 353.
Шитье раковинками.

ческих вышивках мы видим короткие стежки, соединенные с короткими же, а в следующих рядах — длинные стежки, соединенные с длинными.

Толстая нитка лучше, чем тонкая, потому что этот стежок только тогда хорош, когда закрывает весь фон.

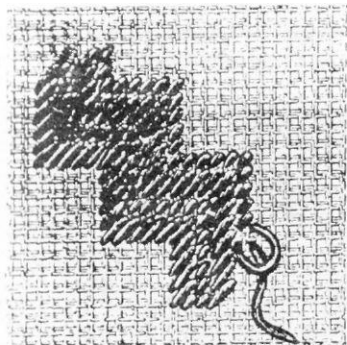


Рис. 354.
Шитье Жакав.

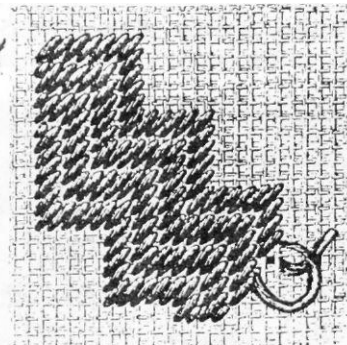


Рис. 355.
Византийское шитье.

Шотландское шитье. (Рис. 350). — Это шитье состоит из больших стежков, косо сделанных через одну, две, три, две и одну нить канвы, и образующих таким манером квадратики, отделенные друг от друга рядом маленьких стежков.

Мавританское шитье. (Рис. 351). — Вместо того, чтобы окаймлять квадратики со всех четырех сторон, их располагают косыми непрерывными рядами, так что они образуют ступеньки. Контурные квадратиков очерчены полукрестиками, сделанными через одну двойную нитку.

Восточное шитье. (Рис. 352). - Делают четыре стежка: один через один переплет канвы, второй через два, третий через три и четвертый - через четыре. Эти четыре стежка составляют треугольник, а эти треугольники располагаются вкось друг над другом.

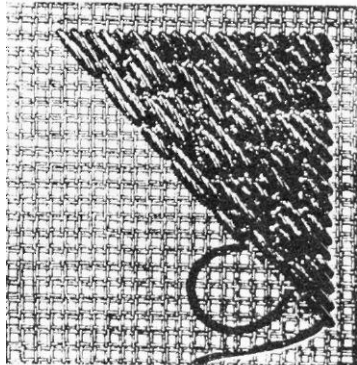


Рис. 356.
Миланское шитье.

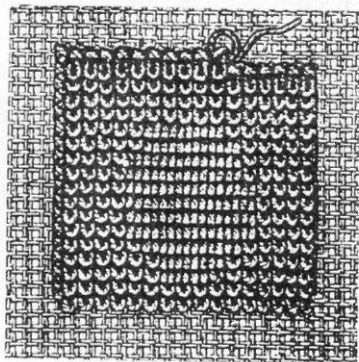


Рис. 357.
Шитье булавчатым бархатом и шитье остриженным бархатом.

Пустые места, остающиеся на краях рядов, заполняются гобеленовым шитьем.

Шитье раковинками. (Рис. 353). - Проводят нитку через шесть двойных ниток канвы в высоту и повторяют этот стежок четыре раза, всегда

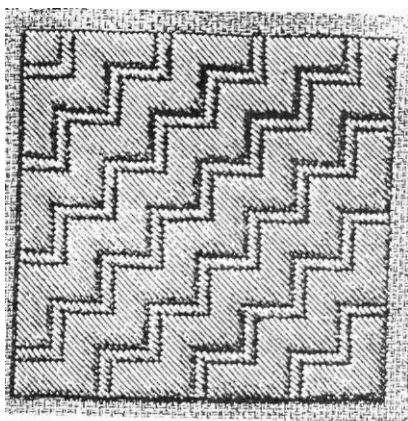


Рис. 358.
Фон с зигзагами плоским швом.

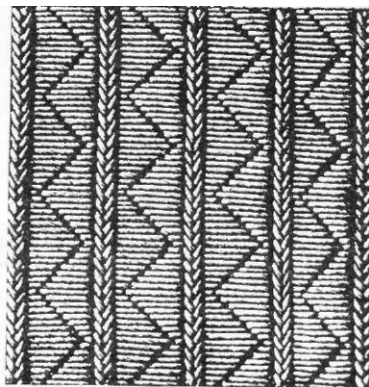


Рис. 359.
Фон из вертикальных полос плоским швом и пластеным швом.

через одну двойную нитку. Затем иглу опускают или поднимают, и выпускают на лицо за третьей двойной ниткой в высоту, и между второй

итретьей в ширину, затем делают стежок за иголку через одну двойную 11 и I кв, соединяя этим четыре первых стежка в пучок, что придает им вид пучков ажурного шитья по полотну.

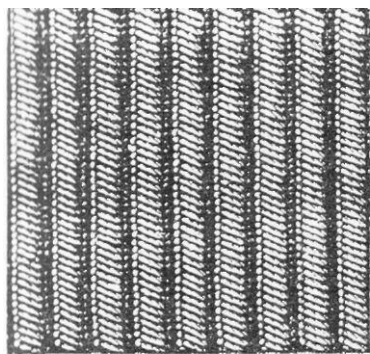


Рис. 360.

Фон из вертикальных полос "рыбьей косточкой" и полукрестиками.

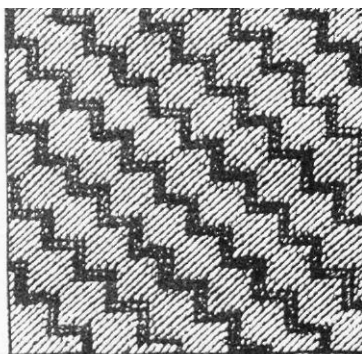


Рис. 361.

Фон из косых рядов плоским швом и полукрестиком.

Через стежки за иголку пропускают два раза кругом нитку какого-либо яркого цвета, чтобы получился узор раковинками сверх нижних стежков. Горизонтальные стежки той же яркой нитки, сделанные через

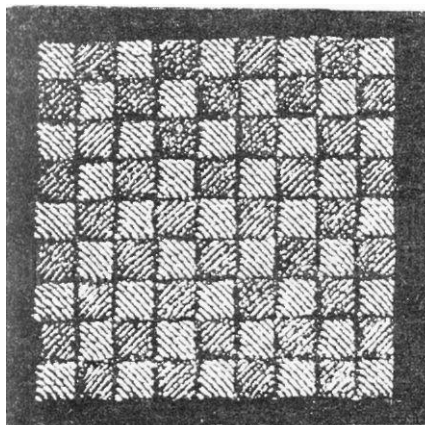


Рис. 362.

Фон из квадратов плоским швом.

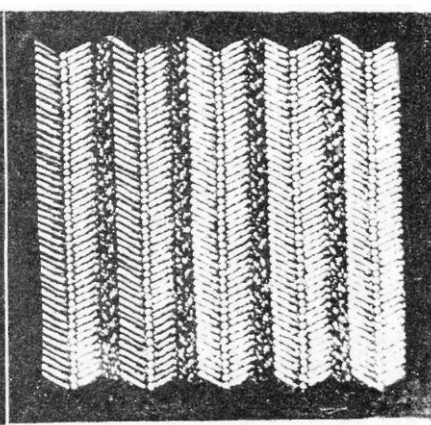


Рис. 363.

Фон вертикальными полосами, вышитыми стебельками и паетеным швом.

две двойные нитки, заполняют расстояние между каждыми двумя рядами пучков фона.

Шитье Жакар. (Рис. 354). — Когда требуется заполнить большие гладкие пространства, лучше выбирать такое шитье, не образуя отдельных узоров.

Шитье Жакар и другие виды шитья, которые мы сейчас опишем, принадлежат именно к таким сортам шитья. Они придают фону вид узорной материи.

Первый ряд состоит из шести косых стежков в высоту и шести в ширину; каждый стежок — через две двойные нитки. Для второго ряда делают столько же

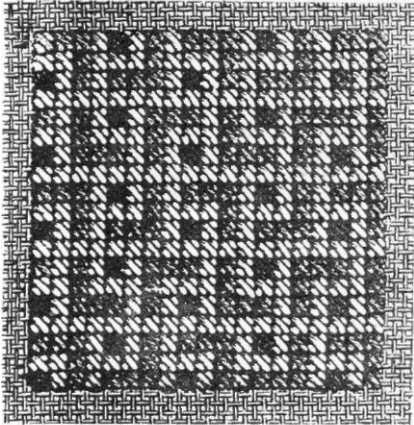


Рис. 364.

Фон мозаичным шитьем.

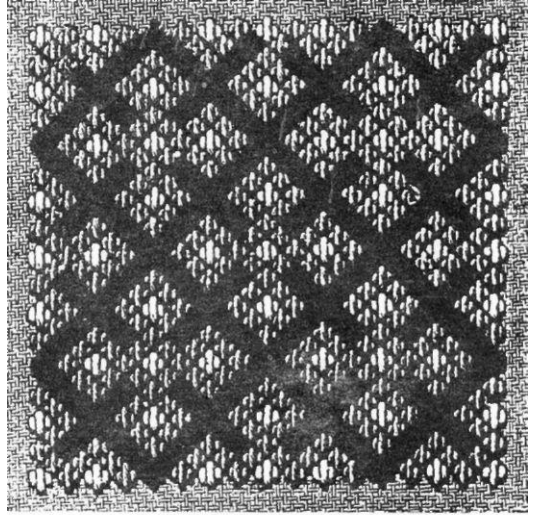


Рис. 365.

Фон венгерским швом.

стежков, как для первого, но только через одну двойную нитку.

Византийское шитье. (Рис. 355). — Делают столько же стежков, как в

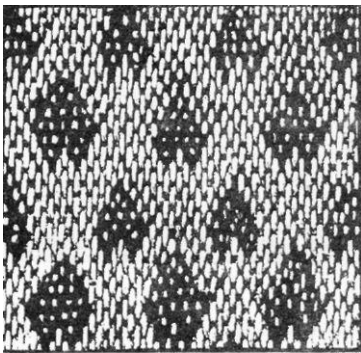


Рис. 366.

Фон венгерским швом.

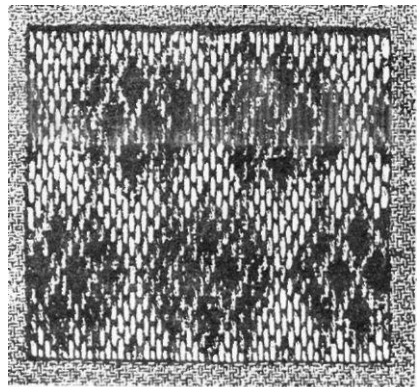


Рис. 367.

Фон венгерским швом.

предыдущем шитье, но с той разницей, что оба ряда стежков делаются через две двойные (или четыре простые) нитки канвы.

Миланское шитье. (Рис. 356). — Этот красивый фон получается от соединения маленьких треугольников, состоящих из четырех стежков и противопоставленных один другому. В первом косом ряду делают, спускаясь книзу, по одному стежку за иголку через три и два переплета канвы. В третьем ряду, спускаясь, тоже — через три и два переплета, а в четвертом, поднимаясь, через один и четыре переплета канвы. Длинные стежки последующего ряда расположены перед маленьким стежком, а маленький стежок — перед длинным стежком последнего ряда.

Шитье булавчатым бархатом и шитье остриженным бархатом. (Рис. 357). — Это шитье, подражающее восточным коврам и называемое также астраханским, состоит из петель, причем каждая такая петля закреплена крестиком. Эти петли легче всего делать на деревянном или

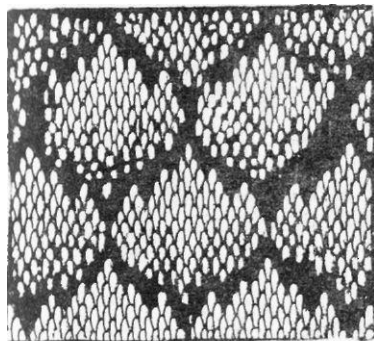


Рис. 368.
Фон венгерским швом.

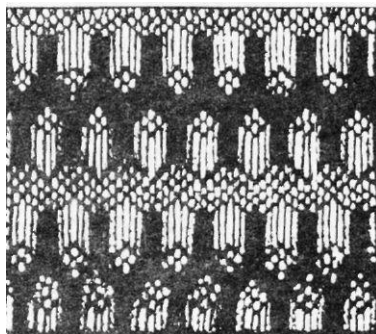


Рис. 369.
Фон венгерским швом.

костном валике, или же на широкой косточке из китового уса.

На рисунке ясно видно, как делается это очень простое шитье.

Его можно заменить, по желанию, другим, разрезая петли, что придает шитью бархатистый вид.

На нашем рисунке только средние петли разрезаны или "открыты". Это сделано потому, что можно вышить одну работу тем и другим манером одновременно.

Так, можно исполнить булавчатым бархатом и остриженным узор, изображенный на рис. 382 и 383. Первым манером будут исполнены внутренние части, а вторым — края.

Вышитые по канве фоны. За объяснением разного рода шитья мы помещаем небольшую серию фонов, которые могут быть полезны, когда требуется заполнить большие пространства.

Чаще всего такие фоны делаются одноцветные, или же двух оттенков одного цвета, смотря по узору, для которого они предназначаются.

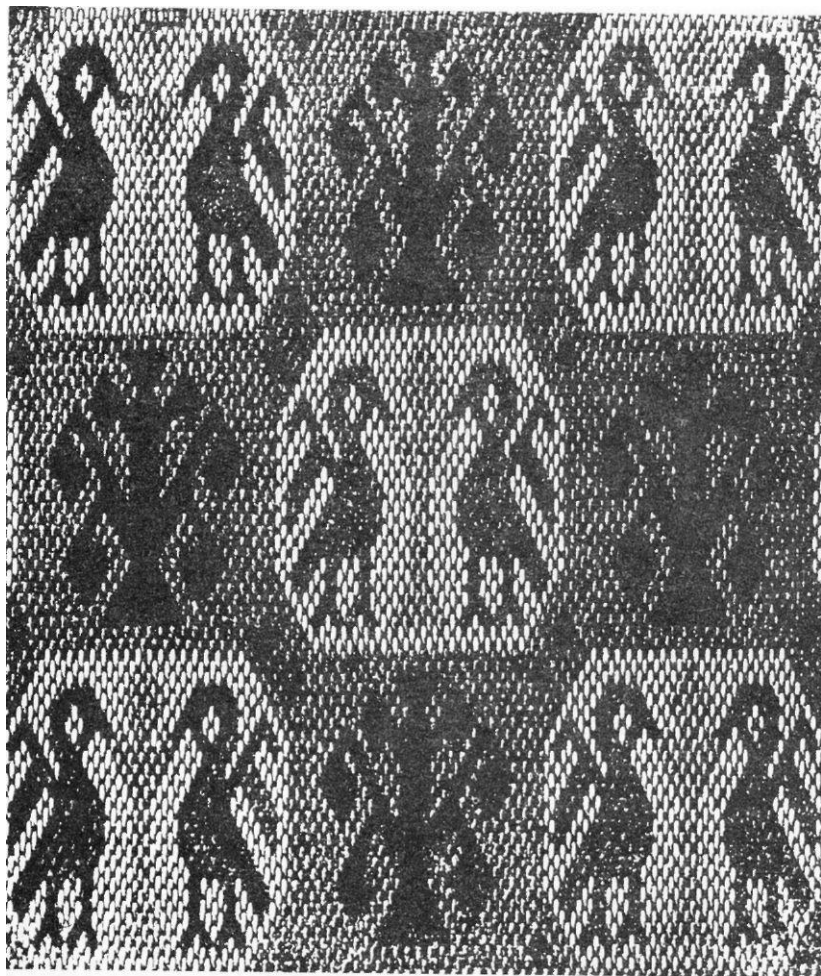


Рис. 370.

Фон из вышивки в средневековом стиле плоским чередующимся швом.

Прикладом может служить слабо крученая бумага, или же крученая. Это зависит единственно от рода шитья. Мы здесь рекомендуем специальное мулине D. M. C, льняные нитки мулине D. M. C, бумагу перле D. M. C. или персидский шелк D. M. C.

Фон с зигзагами плоским швом. (Рис. 358). — Узор состоит из линий зигзагами. Широкие полосы делаются через шесть ниток канвы, а узень-

к не — через две. На каждую линию нужно девять плоских стежков, расположенных вкось.

Если желают сделать этот фон в два цвета, то для широких полос можно взять более светлый цвет, а для узких — более темный.

Фон из вертикальных полос плоским швом и плетеным швом. (Рис. 359). — Для полос плоским (или гладким) швом нужно двенадцать нитей канвы. Каждая полоса состоит из двух рядов горизонтальных стежков, образующих линию зигзагом, самый маленький стежок которой занимает две нити, а самый длинный — десять.

Плетеный шов делается на трех нитях в ширину, но стежки занимают в высоту только две нити.

Фон из вертикальных полос, шитый "елочкой" и полукрестиками. (Рис. 360). — Светлые полосы состоят из полуряда стежков рыбьей косточкой на четырех нитях ширины и двух вышины.

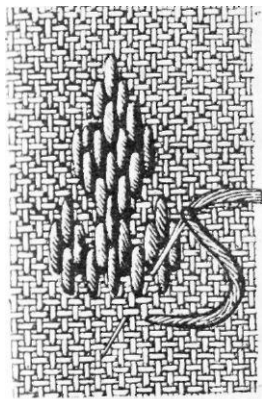


Рис. 371.
Фон из вышивки в средневековом стиле плоским чередующимся швом.

Темные линии, разделяющие эти полосы, сделаны полукрестиком через одну нитку канвы.

Фон из косых рядов плоским швом и полукрестиком. (Рис. 361). — Сначала делают темные линии зигзагами полукрестиком через одну нитку канвы. Когда они готовы, заполняют фон косыми плоскими стежками; самый маленький из них занимает две нитки, а самый длинный — шесть ниток канвы.

Фон из квадратов плоским швом. (Рис. 362). — Для каждого квадрата нужно девять косых плоских стежков. Самый маленький занимает одну нитку, самый большой, т. е. средний, пять ниток канвы.

На рисунке ясно видно распределение цветов.

Фон вертикальными полосами, вышитыми стебельками и плетеным швом. (Рис. 365). — Стежки стебельками делаются на восьми нитях в ширину и трех в высоту. Для плетеного шва нужно две нити в ширину и в высоту.

Мы советуем светлый цвет для широких полос стебельками, а темный — для плетеного шва.

Фон мозаичным шитьем. (Рис. 364). — Этот простенький фон особенно хорош для отделки маленьких работ, исполняемых детьми.

Он сделан мозаичным шитьем (Рис. 339): треугольники ярко-зеленые, темные точки — темно-красные, а фон серый.

Приклад: бумага перле D. М. С специальное мулине D. М. С. или лен мулине D. М. С, золотисто-зеленый, гранатно-красный и ореховый серый.

Фон венгерским швом. (Рис. 365). - Эта модель вышита венгерским швом, который мы объяснили на рис. 340.

Что касается расположения цветов, то переплетенные линии вышиты зеленым и желтовато-белым, а фон медно-красным.

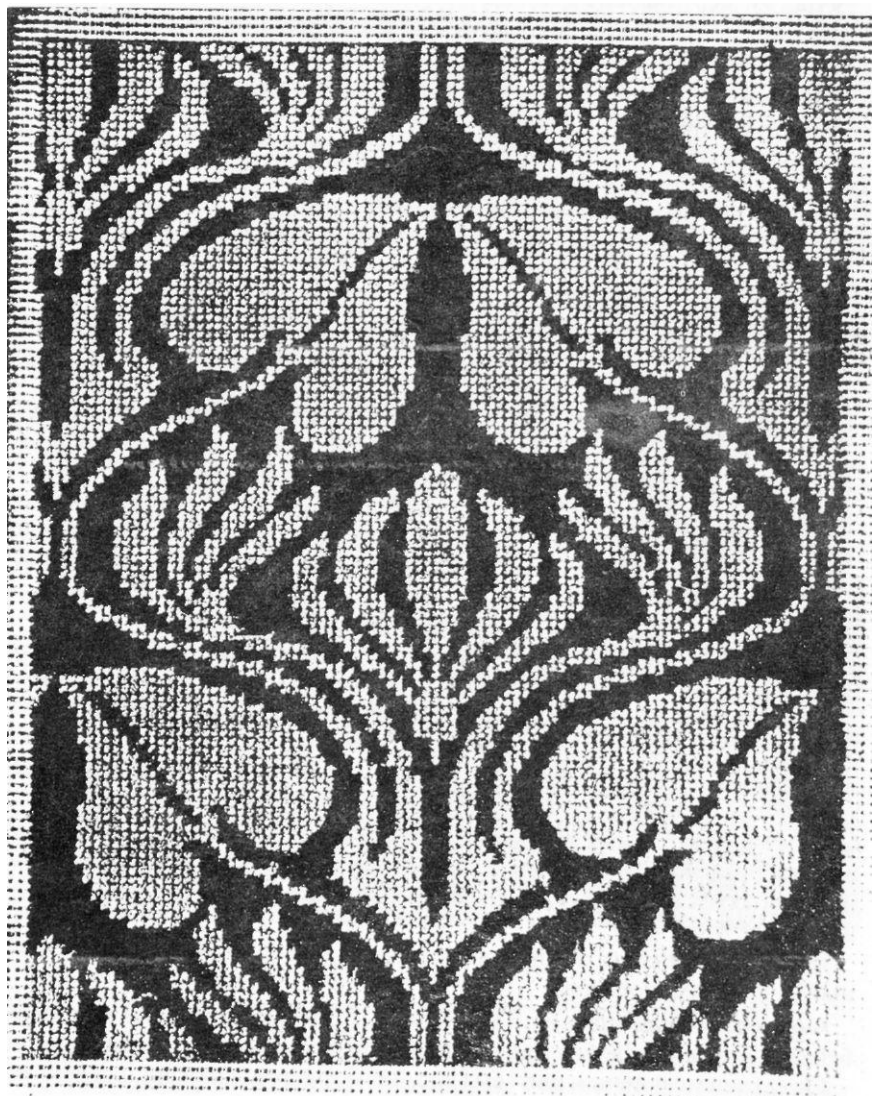


Рис. 372. Современная вышивка для фона полукрестиками.

Приклад: Бумага перле D. М. С, специальное мулине D. М. С, мягкий лен D. М. С. или лен мулине D. М. С, золотисто-зеленый 581, красно-ко-

ричевый 356 и кремово-желтый 712; или же шелк мулине D. М. С, зеленовато-синий 1200, медно-красный 1134 и маисово-желтый 1069.

Венгерская вышивка. Этот род вышивки по канве, в котором каждый узор рисунка сделан одного цвета, но в полной серии тонов этого цвета, известен под названием "венгерской вышивки".

Четыре рисунка, помещенные ниже и отличающиеся богатством цветов, могут быть использованы для различных подушек.

Прикладом служит совсем слабо крученые нитки, как напр., шелк мулине D. М. С, персидский шелк D. М. С специальное мулине D. М. С. лен мулине D. М. С. или штопальная бумага D. М. С.

Фон венгерским швом. (Рис. 366). — Острые узоры начинаются с пяти черных стежков через четыре нитки в высоту. К этим пяти черным стежкам прибавляют затем пять цветных рядов, причем одна серия их —

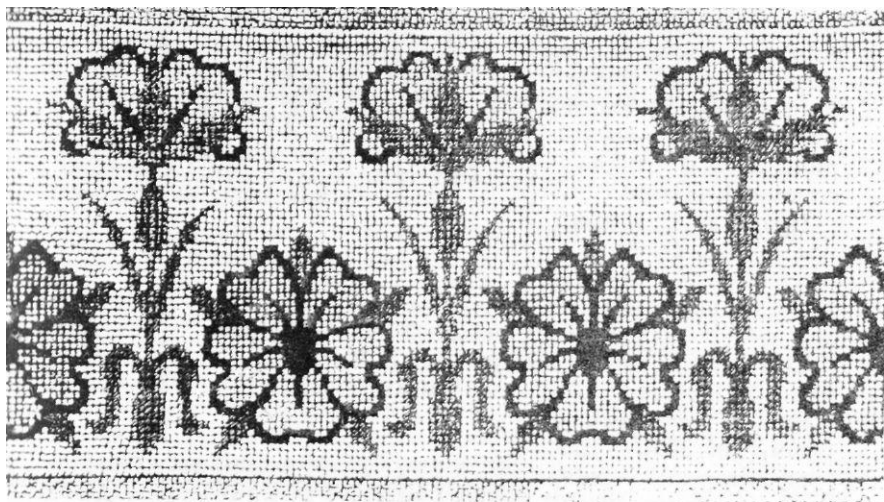


Рис. 373. Бордюр полукрестиком.

красная, а другая — зеленая. В этих рядах количество стежков увеличивается постоянно на два, так чтобы узор заканчивался тремя белыми» стежками на вершине.

Приклад: Специальное мулине D. М. С, штопальная бумага D. М. С. или нитки для штопанья D. М. С, густо-черного цвета 310, кремово-желтого 712, красно-коричневого 758, 357, 356, 303, 355, золотисто-зеленый 580, 581, 582, 583, 584, шелк мулине или персидский шелк D. М. С, i'VCTo-черный 1287, кремово-белый 1220, медно-красный 1132, 1227, 1133, 1134, 1135, оливково-зеленый 1222. 1195. 1196, 1197, 1198.

Фон венгерским швом. (Рис. 367). — Косые линии, пересекающие весь рисунок и окаймляющие черные ромбы, вышитые красным; треугольники, касающиеся ромбов, сделаны трех зеленых цветов, а фон — кремово-белый. Все стежки сделаны вертикально через четыре нити канвы.

Приклад: Специальное мулине D. М. С, штопальная бумага D. М. С, лен мулине D. М. С, сафьяно-красный 3328, густо-черный 210, золотисто-зеленый 580, 582, 584 и мансово-желтый 579. шелк мулине D. М. С или персидский шелк D. М. С, кармино-красный 1185, черный 1187, золотисто-зеленый 1261, 1144, 1146 и кремво-белый 1220.

Фон венгерским швом. (Рис. 368). — Темные линии, образующие контур фигур, вышиты черным, стежками, наложенными вертикально через четыре нитки канвы. Узоры заполняются поочередно четырьмя коричневыми и четырьмя синими нюансами.

Приклад: Специальное мулине D. М. С, штопальная бумага D. М. С, нитки мулине D. М. С, густо-черные 360, серо-синие 591, 592, 593, 594 и шоколадно-коричневые 434, 435, 436, 437.

Шелк мулине или персидский шелк D. М. С, черный 1187, стальной синий 1103, 1104, 1105, 1106, и серовато-коричневый 1048, 1049, 1050, 1051.

Фон венгерским швом. (Рис. 369). — Для горизонтальной черной линии делаются плоские стежки поочередно: три стежка, накрывающие восемь ниток и один, накрывающий две нитки. Кверху от этой черной линии вышивают четыре ряда постепенно светлеющими зелеными нюансами, а книзу — три такие же ряда розового цвета. Таким образом, более светлые нюансы цветов сходятся.

Приклад: Специальное мулине D. М. С, штопальная бумага D. М. С. или нитки мулине

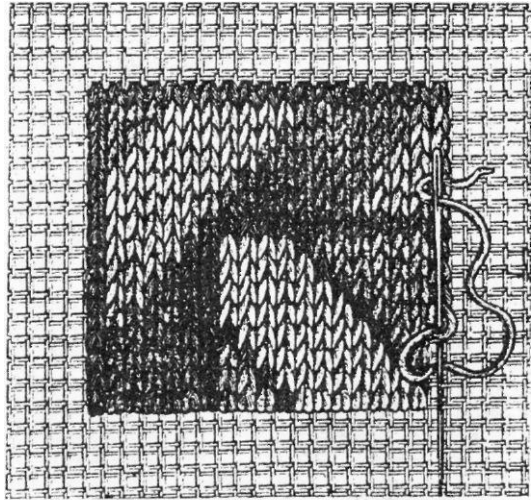


Рис. 374.
Шов цепочкой.

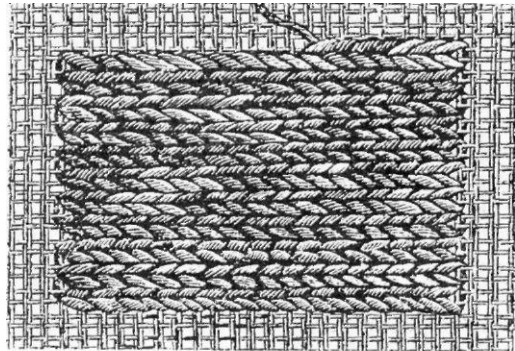


Рис. 375.
Вязальный шов или шитье вязанием.

Д. М. С, густо-черные 310, фисташково-зеленые 319, 320, 368, 369, и малиново-красные 3686, 3687, 3688, шелк мулине Д. М. С. или персидский шелк Д. М. С, черный 1187, миртово-зеленый 1140, 1228, 1138, 1127 и малиново-красный 1150, 1148, 1214.

Фон из вышивки в средневековом стиле плоским чередующимся швом. (Рис. 370 и 371). — По самому стилю рисунка, такого наивного со своими маленькими деревцами и птицами, сразу видно его старинное происхождение. Это вышивка XIV века.

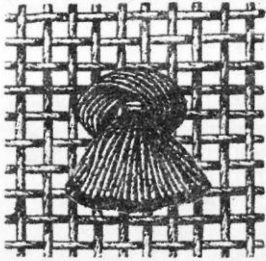


Рис. 376.
Простой узловый шов.

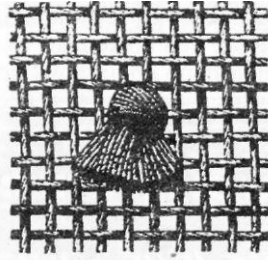


Рис. 377.
Простой узловый шов.

Вышивка эта исполнена мягким шелком по гладкой канве, вертикальными стежками через четыре нити канвы, как видно на объяснительном рис. 371.

Начинают с деревца между птицами. Оно делается золотисто-зеленого цвета 582; затем вышивают птиц лилово-фиолетовым цветом 316 и темные цветочки — тускло-фиолетовым 3542.

Светлые восьмиугольники заполнены стежками светло-желтого цвета (ржаво-желтый 365); а остальной фон — цвета красной герани 350.

Приклад: бумага перле Д. М. С, специальное мулине Д. М. С. или

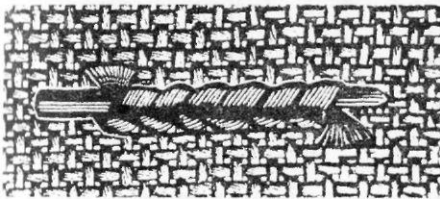


Рис. 378.
Простой узловый шов.

нити мулине Д. М. С. Цвета обозначены в описании рисунка. Шелк мулине Д. М. С. или персидский шелк Д. М. С, темно-гелиотропового цвета 1202, синий 1246, золотисто-зеленый 1145, маисово-желтый 1072 и тускло-красный 1038.

Современная вышивка для фона полукрестиками. (Рис. 372). —

Объем нашей книги не позволяет нам развить эту главу так, как бы мы того желали. Нам хотелось, напр., предложить нашим читательницам не один, анесколько рисунков в современном вкусе, вроде изображенных на рисунках 372 и 373. Основанием для этого рода рисунков служат стилизованные цветы и листья, особенно удачно выходящие на работах полукрестиком обоих видов (см. объяснительные рис. 319 и 324).

Приклад: Бумага перле D. М. С. или специальное мулине D. М. С. ржаво-желтое 365 и зеленовато-серое 597 или мандариново-желтое 745 и гранатно-краеное 358.

Бордюр полу крестиком. (Рис. 373). — Этот бордюр весь вышит полу-крестиком рис. 324, т. е. без пропущенной снизу нитки. Он не представляет особых затруднений при исполнении.

Цветы окаймлены темно-розовым и заполнены светло-розовым; чашечки и стебельки вышиты зеленым. Фоном же служит тускло-желтый или коричневатый цвет.

Этот рисунок очень подходящ для отделки панно и портьер.

Если же его пожелают вышить на скатерти, то бордюр исполняется крестиками по кремовому полотну, а фон не делается.

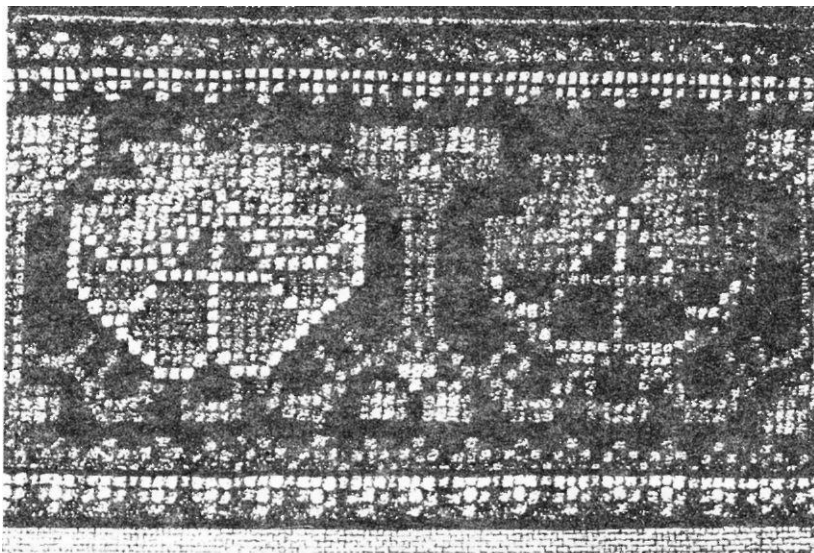


Рис. 379.
Персидский бордюр простым узловым швом.

Приклад: бумага перле D. М. С. специальное мулине D.*М. С. или нитки мулине D. М. С.; малиново-красные 3685 и 3688, зелено-мшистые 469 и шоколадно-коричневые 739.

Вышивки, представляющие имитацию восточных ковров. -- Мы даем ниже несколько образцов вышивок, посредством которых достигается почти полное сходство с восточными коврами.

Для имитации сумакских ковров употребляют шов цепочкой и вязальный шов, а ковры узловым швом копируются при помощи простого узлового шва и двойного узлового шва. Последний называется также смирским швом.

Шов цепочкой. (Рис. 374). — В некоторых музеях находятся особенно интересные вышивки для обоев, панно с персонажами и т. д., исполненные швом цепочкой.

Этот род шитья очень удобен для рисунков в несколько цветов. потому что он дает большую возможность слить эти цвета вместе. Первый сте-

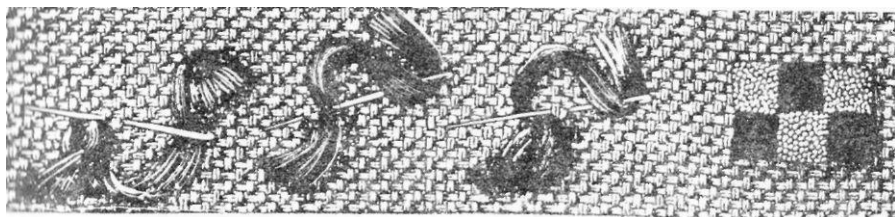


Рис. 380.
Двойной узловой шов, или Смирнский.

жок всегда заканчивается вторым и сама форма стежков способствует смягчению цветовых контрастов.

В объяснении, данном нами о шве цепочкой на стр. 123, было сказано, что этот шов делается только в одну сторону, а не вперед и назад, как не-

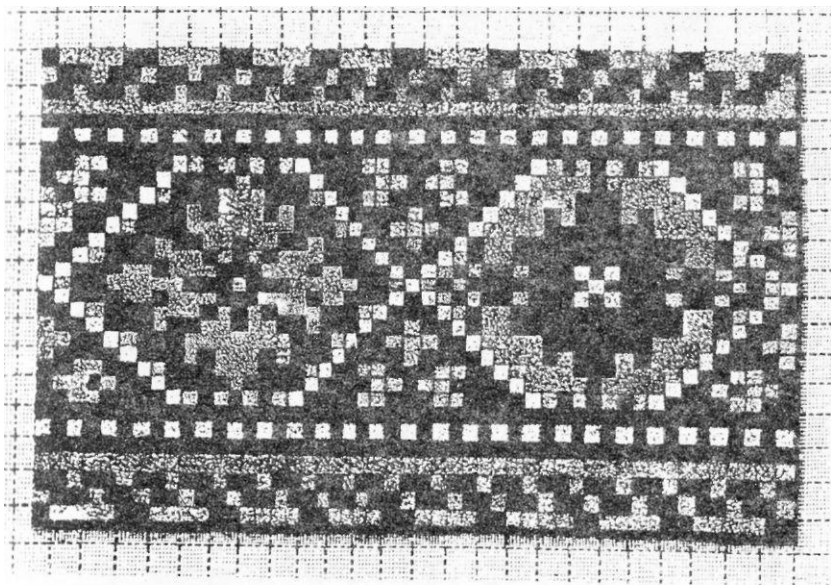


Рис. 381.
Бордюр двойным узловым швом, назыв. иначе Смирнским.

которые другие швы. Все ряды начинаются с одной стороны и доводятся до конца перед тем, как начинать другие. Нельзя также продолжать и кончать вышивать одним цветом, как это делается в вышивках крестиком; приходится продолжать начатый ряд и менять нитку каждый раз, как доходят до другого цвета.

Вязальный шов или шитье **вязанием**. (Рис. 375). — Это шитье представляет как бы перевод на вышивку сумакских ковров и особенно реко-

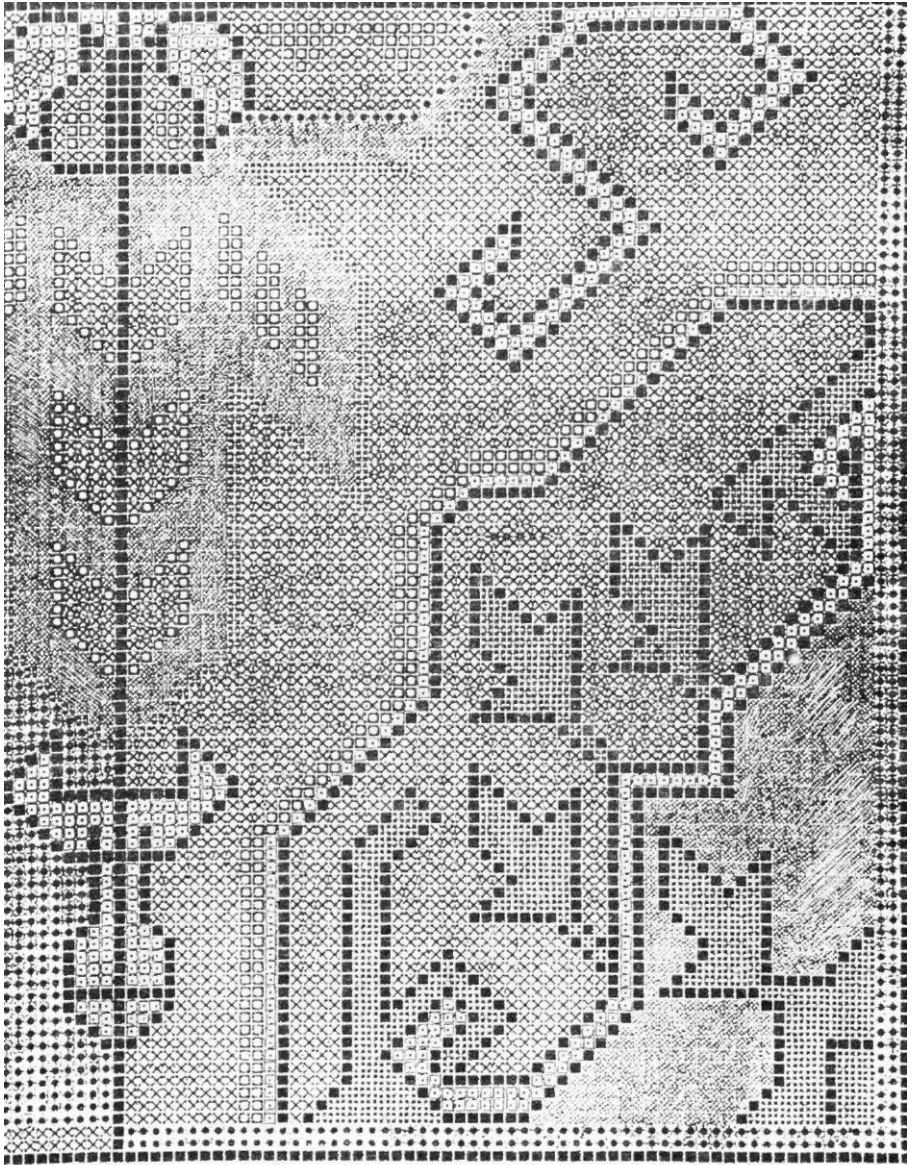


Рис. 382.
Часть узора с бордюром для ковра.

мендуется для всех тех узоров, которые требуют большого количества цветов. Оно очень сходно с испанским шитьем (рис. 177 и 178) и, так же

как последнее, оно вышивается двумя рядами. Стежки расположены вкось через две двойные нитки в ширину и половину двойной нитки в высоту. Второй ряд делается в противоположном направлении и заканчивает собой полный стежок. Если желают скопировать вязальным швом модель, напечатанную на вышивальной бумаге, т. е. квадратиками, то за полный стежок надо считать левую сторону квадратика, где сходятся два полустежка.

Для этого шитья необходимо запастись достаточным количеством иголок, чтобы можно было вдевать нитку каждого цвета в отдельную иглу. Между прочим, поступают так же и для описанного выше шитья цепочкой.

Простой узловой шов. (Рис. 376, 377, 378). — Восточные ковры, выработанные узлами с коротким ворсом, могут быть имитированы простым

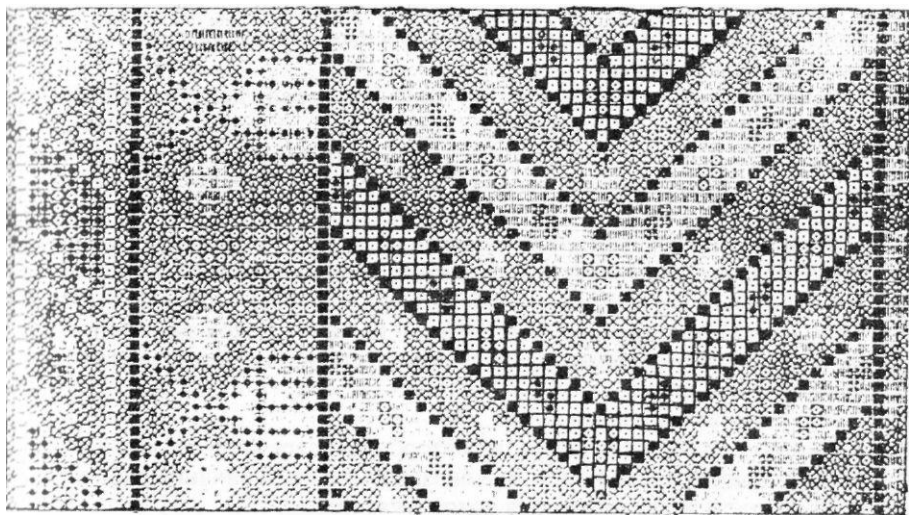


Рис. 383.

Часть узора с бордюром для ковра.

узловым швом, очень похожим на простой мальтийский шов (рис. 260 и 261). Здесь каждый готовый стежок состоит также из двух маленьких пучков нитки, прикрепленных к материи стежком строчкой. Чтобы сэкономить нитку и облегчить достижение ровного ворса, употребляют приборчик вроде круглой палочки, который часто заканчивается с одного конца маленьким лезвием. Через эту палочку накладывают нитку для получения петель, которые потом разрезают. Когда один ряд стежков кончен, вытаскивают палочку так, что лезвие, если оно есть, проходя сквозь петли, разрезает их как раз пополам. Если же нет лезвия, то разрезают петли ножницами.

На рис. 376 изображен отдельный целый стежок в увеличенном виде, еще не связанный, а на рис. 377 — отдельный, уже связанный стежок. На стальном рис. 378 изображен ряд таких стежков, исполненных на палочке.

Как видно из этих объяснений, для каждого полного стежка нужен квадрат в две нитки в ширину и две в высоту.

Персидский бордюры простым узловым **швом**. (Рис. 379). — Наш бордюры, снятый с персидской вышивки XVII века, сделан по полотну "Куба" простым узловым швом. Длина ворса = 5 мм. Прикладом служат нитки мулине D. M. O, взятые втрое стежков. Листочки окаймлены в один ряд красным, в другой кремовым и заполнены двумя синими или красными тонами с желтым центром. Зубчатые листья вышиты ярко-красным и двумя зелеными тонами. Темно-зеленый тон повторяется в линиях, соединяющих листики и маленькие фигурки колоннами. Последние окаймлены синим и заполнены красным и желтым.

Маленькие бордюрычки вверху и внизу окаймлены с внутренней стороны зеленым, с наружной — желтым и заполнены красным и кремовым. Фон фиолетовый.

Приклад: нитки (лен) мулине D. M. C. или специальное мулине D. M. C. красного цвета "Кардинал" 347, цвета красной герани 380 и лазурно-синего 3325. Синий цвет индиго 322, золотисто-зеленый 581, желто-кремовый 712, мандариновый желтый 741, серо-лиловый 398 и желто-зеленый 735.

Двойной узловой шов или Смирнский. (Рис. 380). — Этим шитьем пользуются для имитации восточных ковров с длинным ворсом. Исполнение его напоминает двойной мальтийский шов (рис. 262 — 265). Его вышивают горизонтальными рядами, причем полный стежок занимает в ширину четыре нитки канвы, и между рядами стежков в высоту оставляют также четыре нитки.

Ход работы ясно виден на рис. 380.

Окончив один ряд стежков, их осторожно разрезают, чтобы получилась требуемая длина ворса. Все оказавшиеся по окончании работы неправильности ворса удаляются потом ножницами.

Бордюры двойным узловым **швом**, называемый иначе **смирнским**. (Рис. 381). — Этот бордюры особенно подходящий для отделки коврика перед постелью, вышит двойным узловым швом в пяти нюансах. Самый светлый цвет ржаво-желтый 365; другой светлый синий индиго 334; средний — шоколадно-коричневый цвет "Кашу" 437; темный — темно-коричневый 356 и самый темный — густо-черный 310. Фоном служит плотно Куба, а для приклада берут специальное мулине D. M. C. № 14 или бумагу перле D. M. C. № 3 тройными нитками.

Длина ворса здесь равна $1\frac{1}{2}$ см.

Часть узора с **бордюром для ковра**. (Рис. 382 и 383). — Вследствие недостатка места мы можем изобразить здесь только четверть рисунка для ковра. Следует выбирать по возможности нежные цвета.

Черная полоса разделяет рисунок на четыре четверти. Из этих четвертей правая верхняя и левая нижняя заполнены голубым, между тем как верхняя левая четверть исполнена по рис. 382.

Прибавив к фону широкую полосу рис. 383, повторяют узенький бордюры красным, голубым и зеленым цветом.

В последней можно очень красиво варьировать цвет фонов отдельных самостоятельных мотивов, входящих в ее состав.

ВЫШИВКА ПО ШЕЛКУ И БАРХАТУ

Редактор *Е. Л. Лютвинская*

Технический редактор *Л. В. Жигульская*