

”

-

:

”

- ()
-).

ADBA - , 1909 .

UKC - ,
;

AST - ; ,
« »

BAN DOG - . ,
.
,

CUR OUT -

CATCH DOG - - ()

CHAIN WEIGHT - ; ,

PIT WEIGHT - ; .

SCRATCH () - ,
().

SPRING POLE - () ;

SPRING ROLLE - ; - ,

OUTCROSS () -

IN BREEDING () -

KEEP - ; -

TURN - ,

DEAD GAME - ,

TREAD MILL - ;

LB - 1 (453,6).

W -

L -

：
， ； ，
： ，
- ， (，
) « 》
-
.
，
- ， ， ， ，
.
，
， ， ，
(-)，
，
，
.
(，
， ，)
-
« »
()，
， « »
- ，
.

:

!

-

:

,

-

!!!

- ,

. ,

.

,

- , , « »,

, , (

)

.

,

,

.

, - « » ,

() , ,

.

,

.

,

- ,

.

- 300

(-)

- XIX (!)

,
XX

,

.

.

- 1835 .(!) (

15)

,

() , ,

.

.

(,

，
()， - - -
.
() ， -
, 95% - ，
8 - .
, - ()
-).
,
()，
() .
« » :« ，
»， (-
) « - »
,
() ，
, - «
, - ».
,
,
.
, - ，
- ，
,
.
, - ，
，

« » , - « »
! 5000 10000 !
37 ()

, . ,
, , , .
- .

, -
« » , ,

, ,
, « » .
() - ,
,

, .
, - ,
.

,
« » ()
, -

!
, -
, , - ,

(« »)
- .
(« »)

.

· , , ,
- , .
(). 80- .
,
· ,
! 1991 . , ,
!
« »
().
, -
,
(), .
- ! ,
, , , , ,
· ,
, - , , .
(1990 .) , 80%
,
« » ,
· 1860 . ,
, , ,
()
,
,
(:) .
, , .

, 20 ,
, - , 20- !
(),
- , : ,
- , ,
- , ,
, .
, , ,
- , ,
, -
,
, ,
, .
, - , ,
, - ,
(),
, ,
: « ,
».
,
,
!
- ,
,
- ,
:
1.

2.

, - ,
 .
 , , - -
 , ,
 -
 ! - ,
 . ,
 , .
 , .
 , ,
 - ,
 .
 , , «
 » (), ,
 - , (),
 ,
 PIT (, ,) , .
 - 10%.
 , -
 .
 , , ,
 .
 , ,
 , (,
), , ,
 « » ,

(). - ,
« » (
!). , ,
. ,
- .

1.

-

-

-

,

.

.

,

.

,

.

.

.

,

,

.

.

.

,

-

.

,

,

,

,

.

.

,

(

).

,

,

.

,

(

).

,

-

,

.

,

,

.

,

() .

,

(,) ,

· -

-

().

,

« »

,

·

(-

)

·

,

·

,

,

(« »

).

·

,

, -

·

·

,

,

,

()

,

,

,

,

·

,

,

·

,

,

()

().

-

,

· - -

,

,

,

() ,

· , - , (-) - ,

· (« ») ,

· « - » ,

· , ,

· ,

·

? , !

« - » ,

« !» () ,

· ,

· ,

· - ,

!

· ,

- ,

- ,

· ,

·

- !

- , , ,

· ,

·

· , - , -

， . - ，
.
- ， .
- .
- .
- .
，
.
，
- !
，
， .
，
， .
() .
， .
， ，
，
()，
« ».
! ，
，
， ， ，
， !
， ，
- .
， .

, ,
 :
 1. ;
 2. ,
 :
 3.
 ;
 4. ,
 , , ,
 .
 , , ,
 !
 - ,
 .

:
 1. - ;
 2. ,
 ;
 3. , ;
 4. - ,
 , -
 () . - ,
 ,
 .
 , . -
 . , .
 (),
 . , .

, -

- .

: (« »).

« » . -

,

,

,

,

,

,

0

.

?

!

,

.

- ,

,

(, ,). -

,

,

.

-

:

() . ,

,

.

(), ,

.

,

.

(),

!

,

,

,

.

,

.

,

,

,

-

(

,

),

-

.

-

,

,

,

-

,

!

,

,

,

,

,

-

.

,

.

,

-

,

,

-

.

,

-

.

,

,

,

,

,

,

,

,

-

.

.

(

-

)

,

-

.

(),

-

,

,

.

,

,

,

,

.

,

.

(1846)

() .

9 . 4 . 5 . ,

1835 .

40

()

(- « »)

« - »)

() « » .

(, .)

() .

() ,

() ,

- ,
- ()
,
- ,
,
,
1821 .
« » 19
23 1816 .
11 -
(!), 4-5
50 -
! 1855 . a a , o
().
28 .
. 1857 .
40 .

«Old Family».

«Old Family»

(« »).

«Old Family Reds» («

1900 .,

« », ,

« », .

« »

1900 .

« »

« »)

1910 .

32 ,

(?) 49 (22,25).

(, ,).

- 49 .

1920-1924 .

- .

, , . . -

,

.

, ,

, . .

. ,

-

.

« - »

110 , ,

. .

, - . ,

, . - ,

, , ,

-

; - - .

(),

, ,

(

)

(

)

«

».

,

« ».

,

,

« » - ,
 , « ».
 , , .
 « ».
 () . 1898 .
 (-). (-
 . .) (:
 !), , « » .
 . « »
 , « ».
 « » . ,
 « » « » (« - -
 - - » - « - »).
 , « ».
 , - ,
 . , -
 ,
 « », .
 , « - »,
 - , « »,
 . , :
 « () ».
 (1933-1935 .)
 (),
 , .
). ,

- , ,
« », .
, ,
() , - .
, () « »,
« - ».
« », ,
.
- .
- .
1909 .
() . « - » -
« » (1935 .).
(), « »
« » - ,
!
« » «
» « »,
« - » ()
) « - » .
1950 . « »
.
, ()
« - »),
« ».
, ,
.
« ».

, « ».
, «
- », .
« » -
. .
. « »,
« »,
- , -

ACT

(),

ACT ()

(),

(« »),

(, .)

!

ACT

, - .
- () ,
- () .

(1976 .)

() .

)

1970- .

() .

()

« » ,

, () .

()

2. .

1900 .

“ ”.

“ ”

: (),

, (),

., — “ ”,

“ ”.

(

),

., , ... , ,

(),

“ ”, ; , (

) — , () — ,

((

() - , — .

,

., , ()

“ ”,

1.

() , 1970 — 1980
 4 ,
 () . , —
 () .
 (4-) . (

4- , 18 ! 6 -

(7) . ,

:

- . . .
-
-
-

2.

1944

3.

“

”

(4 -).

4.

· ,
· — ·
· : ·

-
14 1893 . ().
(,) ().

- .
1915 .

17

(, “ ”) -
II. - .

48 -

49

(). - .

59

“ ” 32

!

49

27

50

1925 .

(

).

25

(22

),

17

!

， - .

59 . 51 .

， 21 . ，

()，

，

- . . ，

， -

·

56 .

27 ， - .

53 . - .

26 . ，

， ，

· ，

()

58 ， ；

， ， - .

； ，

！

(，

)， 20000 .

- . ，

20

！ 7- - .，

！

17 () ；

- .，

“ ”, !

(, , , ,).

, (, !)

, - .

, 7

, - ,, II,

.

-
-
-
-
-
-
-

III

”

1965 . - ;

, , , , , . 1965

23

1977 . ().

1.

30 1914 . ().

,

.

.

.

.

, “ ” ,

.

, , , ,

“ ”,

,

.

.

,

,

, -

.

()

- , - ,

, ,

.

-

.

,

.

-

-

. 1965 ., 14 .

13 . - ().

75 - (

) 28 1989 .

- .

2.

() 21 1951 , ()

- !

， “ ” -

， - ，

· - () . “

”

· -

-

·

10

， ， ·

， (- !).

1953 .

- ，

() .

- · ，

·

， ， ， (

3- !).

· ! (1954 .)

-

，

，

. , .
 , ,
 - , .
 3
 , 1 4
 !
 ,
 (“ ”).
 ,
 ,
 ,
 ,
 ,
 ,

:

- . ()4 W
- . ()3 W
- . ()4 W
- . ()4 W
- ()2 W
- ()
- ()3 W
- .- . ()5 W
- .- . ()5 W
- ()2 W
- ()2 W
- ()4 W
- ()1 W
- ()
- ()

- ()
- ()
- ()
- ()
- ()
- ()

- , , :
- 1) ;
 - 2) ;
 - 3) ()

. 1960 .

4.

1.

- .

:

()

:

, ,

,

- .

-

.

- .

9

-

.

.

,

,

(

,

),

.

.

,

,

—

,

,

!

,

29

!

.

,

.

.

:

,

10

,

,

3

.

,

,

.

,

,

.

,

.

,

,

,

,

.

!

:

,

,

(

).

,

,

10

,

.

,

.

-

,

50-51

.

-

,

,

,

,

,

,

.

.

.

.

()

..

.

,

-

.

,

,

,

.

.

,

,

.

..

51

.

.

,

(

),

,

22-

-

.

.

- ∴

•

.- ,

()

•

.

()

•

-

()

lx

W

- () lx W
- ()
- 00 () lx W,lx L
- () lx W
- IxW.lxL
- () 2 W
- III ()
- III (POM) lx W

,

,

.

.

,

,

.

.

..

,

,

,

53

.

,

“ ”

,

.

,

.

,

,

.

.

.

,

.

.

.

,

,

5

.

, 12 .

17- .

“ ” 12 , ,

: “ , !”

, .

, ,

. . ,

,

. ,

(),

, .

. ,

, - .

. ,

. ,

. , .

54 , 3

. , .

, .

30- , .

, , .

, - , 40

. ,

. 43-

!

“ ” (,) .

“ ”

! (“ ”, - **1990 .**)

“ ”

, - *Peg*

!

!

.
 ,
 ,
 ,
 ,
 !
 ,
 ,
 .
 .
 : “ - ” (
), “ ”,
 “ ”.
 300-400
 “ ”. (),
 (“ ”)
 ,
 ,
 ()
 10-15 !
 , 5:1, ..
 1000 200 , !
 ,
 ,
 ,
 .
 .

() 2 4 .

:

• ()

• () 2 W IxL

• - . () 4 W Ix L

• () 2 W

• () ()

• . () W Ix L

• () 2 W Ix L

• () Ix W

• ()

• ()

• ()

• () W

• Ix W

• Ix W Ix L

• () W

• . () 4 W

2.

() .

5

“ ”.

3 :

39 (), 38,5 () 40 ().

;

40 .

: ,

(IxL).

(IxL)

()
: . () 4xW, . 4xW . 3xW.
, 11 .

().

()
, , 4
,) . II, (-2 “
”, 2 -
“ ”!
, .

3.

- ()
- () -
- 4
- 4
- :
- ,
- , 4 -
- “ - ”:
- (),
- (“ ”).
- 3 45
- ()
- ()
- :
- .- . ()
- . () ()
- . (.)
- . ()
- . ()
- . (.)
- . ()

- . (“ ”)
- . ()
- . (,)
- . ()
- . ()
- . ()
- . ()
- . ()

15 , 9
 (31.03.1991), 20

,

.

,

1989 ., ,

1- 16 , 2- — 7 .

!

4.

- . , .

: , II.

- ; 16

. -

,

.

- . , ,

-

. 2 ,

(“ ”).

.

,

“ - ”

.

(;
) - 1:57-

, , .
() . -
,

(4
()).

,
“ ”
1 30 .

(),
2

“ ”,
:

“ ”.
(2)

1 45 .

),
(, ,

),
2
30 , - .

1 46 .

. - .

. - .

; 60

52, 7 4

().

:

- .- . ()
- .- . ()
- . (“ ”)()
- . ()
- . (“ ”)()
- . ()
- . ()
- 2xW ()
- 2xW ()

, , — -

().

, . 6 ,

: -

.

5.

().

(-

().

,

.

11 ,

! 37 () 3 15
(). 1981 ., -
1982 .

18.VI.1981 . (- 06.06.1979 .) 2 47
(04.06.1981 .)

. 47 . 4 -
, 27.07.1981 ., . . 43
! 52 .

21.07.1982 .

- ; 2 10 .
- , 6 .
,
(),
:
3- , 1-2

6.

- , - .
3 , 2 , 1
().
. 4 , 2-

， 9 ，
“
” (“ ”): 30
“ ”， !

， “ ”
()，
- 30 - “ ”。
:

- .- . (“ ”)
- .
- .

4 10 — .

8.

- ， .
，
.
， . 7
- . ， 5
， 6 ，
.

40-44 . 1973 .
() 1977 .

— 18-26 .
， 1 57 ，
3 (44) .

- 41 ，
18 . ;

- ,
4 . , — .
:

- . ()
- . ()
- . ()
- . ()

9.

- ,
.
.
— ,
.
.
.

10.

,
,
(-).
, 1970 - .
,
() ().

11.

,
, ().
,
“ ”

12.

，
， “ ”
，
- ，
.
() .
() .
.
.
，
，
.
- : () .
- ， (1984)，
，
- ， -
- - .

13.

，
.
- ，
- ，
，
-
，
，
： -
() (8) . 3 - ，
：

1.

!

(, “ ”, - 1979 .)

“ ”,

5 , 5-

() “

” , ,

,

· ,

· ,

,

· ,

·

· ,

, ;
— , .
:
- ().
()
20,4
()
” ”
5
— ;
;

“ !”

1157

28.9 ;

2. -

(, “ - ”, .1, 4)

: “

“ - ”,

· ,
- ,
, , , ·
·
“ ” - ,
, ,
- ,
, “ - ”.
() 42,5 ,
, ,
, - ,
, ,
, ·
·
: ,
“ - , ,
, ·
, ·
·
- ? ,
· -
- , -
·
, · ,
, ,
, ·
, ·

402

“ !”

101

(22)

50

, 1/2

6

60

().

;

,

.

-

,

.

()

,

,

:

,

,

,

,

,

,

,

,

,

.

-

.

-

.

-

,

-

.

,

-

,

“ ”

-

.”

3.

(, “ - ”, 1979 .)

“

”

,

.

:

1.

.

,

,

：“

”

,

,

,

,

,

.

,

2. ; “ ” ! ”.

“ ” ! “ ” — - 59 , 12 () ,

3. 1 - . : “ 10 , 3 4 .

4. (, “ - ”, 1979 .) “ ” () : 1. . (. .) . (. .) .

,). , , . , .

2. , , ! , , ? , , . () , .

, , , , - , , () ! , , ! , , “ ” .

3. , .

4. , 95 % , - .

5. , , (, -); , .

6. , , , .

5. (, “ - ! ”, 1979)

265 (117,9)

4,5 - 6 .

,

,

,

,

,

.

,

,

,

,

3/4

,

.

.

,

,

,

,

,

).

,

.

,

,

,

.

,

“ ”

.

.

. ,
 .
 - ,
 : - 11
 , 18,24 ,
 “ ”
 62,3
 80,1
 (52) 97,9
 , ,
 .
 115,7 :
 90 . 45 ,
 , , .
 , , .
 , , .
 , , .
 20 , 215,8 .
 ; 725
 (322,6) . -
 . - .
 (-) . “
 ” () - ()
), ,
 ,
 - . ,

, , , !
.
:
, , !
, ,
, . ,
, - .
, :
, . ,
, ,
, ,
, . ,
- , , .
?
, -
, “ ” (), !
- ,
“ ”
, ,
.
-
, .
, ,
, .
, ,
.
.

， . . . ，
，
， - ， -
， - .
，
- . -
!
， .
， .
，
.
，
.
.
， .
， .
，
.

()

ROM

(Ch.)

Sporting Dog Journal, The

Pitman Times, YU Arena

The American Game Dog Times

;
(Sporting Dog Journal, The Pitman Times,
YU Arena) (The American Game Dog Times)

(Gr. Ch.)

Sporting Dog Journal, The

Pitman Times, YU Arena

The American Game Dog Times

The American Game Dog Times.

ROM (Register Of Merit)

ROM

ROM.

2.

:

- « »
- « »

« »,

« ».

« »;

- 35 ()
- 35 45 ()
- 45 55 ()
- 55 65 ()
- 65 75 ()
- 75 90 ()
- 90 .()

:

ADBA.

- (Ch.)
- - (Gd. Ch.)

- 4-6 (,)
- 6-9 (,)
- 9-12 (,)

(
,), «
» « »).

- 12-18 (,)
- 18-24 (,)
- 2-3 (,)
- 3

, « () ».
,
« ».

, ...
« », ,

- .

. 80 %

« »

()

2/3

(),

области шеи - на 25% шире шеи у основания черепа.

Задняя часть головы до изгиба должна соответствовать длине от изгиба до кончика носа. Переносице надо быть хорошо развитой, чтобы часть непосредственно под глазами была шире, чем отдел головы возле ушей. Важное значение имеет глубина головы от темени до челюсти. Челюсть захлопывается при помощи челюстной мышцы, расположенной на короноидном отростке. То, что в этой точке голова удваивается (т.е. между скуловой дугой и дугой кончика челюсти), увеличивает вероятность того, что у собаки будет мощная сила рычага для закрывания челюсти и для держания челюстей в закрытом состоянии. Подобно ящику, морда с хорошо развитой нижней челюстью не обеспечивает достаточной силы укуса или не выдержит жесткого захвата. Губастая собака с постоянно высунутыми зубами в ходе борьбы работает себе в убыток. Передние зубы должны смыкаться, но намного важнее, чтобы коренные и глазные зубы скользили - верхние по нижним (когда закрывается рот). Глаза должны быть эллиптическими, если смотреть на собаку спереди.

Самое важное, как растет хвост. Он должен быть низко поставленным. Длина чуть выше скакательного сустава, он должен быть толстым в начале, сужаться к концу и висеть, как опущенная кишка насоса.

Кожа толстая и ненапряженная, но не в складках, плотно прилегающая к телу, кроме шеи и груди. Здесь она должна свободно свисать в складках, даже и у собак в наилучшей кондиции.

Стопа - маленькая и высоко посаженная, ниже запястья. Шаг должен быть легким и упругим. Вышесказанное относится к характеристике скелета собаки. Если рассматривать мышцы (с точки зрения селекционера, заводчика), более важными представляются генетические характерные признаки мускулатуры, чем мускулатура, полученная в результате тренинга.

Генетически крепкая собака может стать победителем в руках и не очень хорошего тренера, но генетически слабая собака «требует» хорошего «тренера», чтобы победить. Тренировки такой собаке много не дадут.

А сейчас рассмотрим кости, которые служат рычагами, с суставами в качестве упоров и мышцами - в качестве источника силы. Сила, которой воздействуют на рычаг, оказывает тем большее влияние, чем дальше расположена точка опоры. Мышцы должны быть длинными и проходить по всей длине кости и связывать суставы. Собака с короткими мышцами по внешнему виду впечатляет, но вид у нее вовсе не атлетический. Чем больше разница между его ослабленным положением и сокращением, тем больше сила.

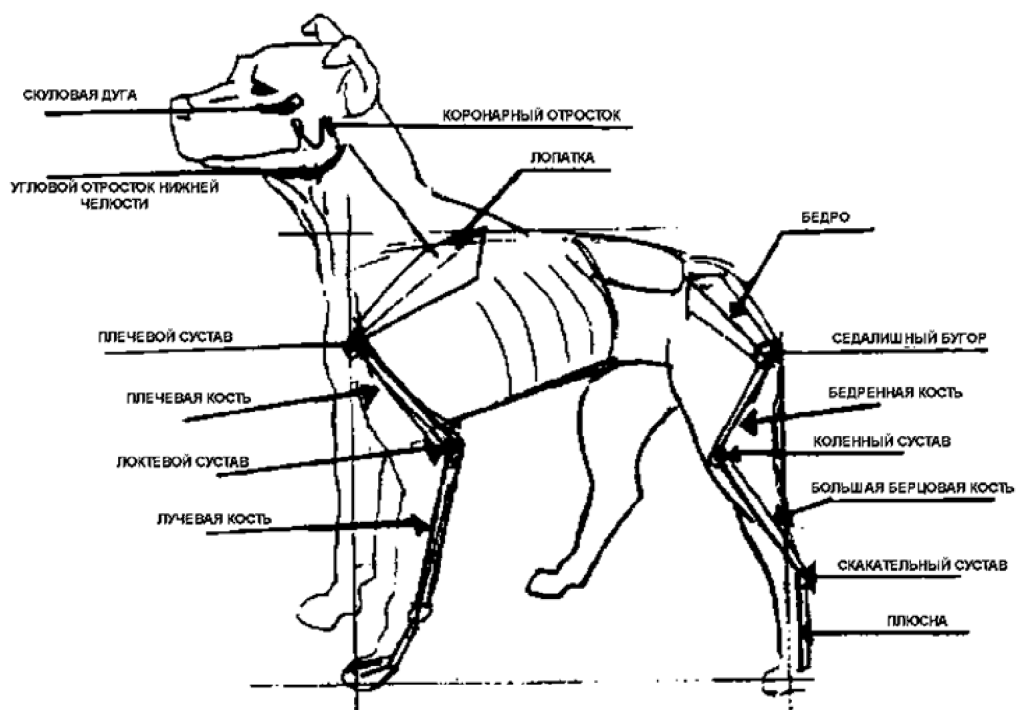
Шерсть может быть любого цвета или представлять собой сочетание различных цветов. Как правило, должна быть короткой и острой. Блеск шерсти обычно свидетельствует о здоровье собаки и является очень важным для спортивного пит-буля. Больше всего АПБТ является всесторонним спортсменом. Тело его измеряется на скорость, силу, подвижность и выносливость. Он должен быть уравновешен во всех отношениях. Он не является моделью, созданной по требованию специалиста. Он - борцовская машина - предмет красоты.

При оценке пит-буля идеальный тип может набрать 100 очков, которые распределяются следующим образом:

- общий внешний вид 20 очков

- кондиция (положение) 10
- голова и шея 15
- передняя часть туловища 20
- задняя часть туловища 30
- хвост и шерсть 5

Итого: **100** очков.



Первое, что следует предпринять к моменту покупки щенка: определить, какую собаку вы хотите приобрести и почему.

Если выбор пал на пит-буля, то поступают следующим образом: прежде всего нужно внимательно проверить человека, разводящего животных, и его предшествующие результаты по содержанию питомника. Если все в порядке, то затем нужно основательно проверить родословную собаки, предлагаемой для приобретения (родословная по шести поколениям). Особо следует отметить первые четыре поколения родителей и их потомство. Если и с родословной все в порядке, лишь тогда осуществляем отбор щенка.

Сука пит-буля может щениться, принося щенков стандартной масти или с сочетанием окраса, соответствующим стандарту. Нормальным считается рождение пит-буля с нежелательными метками.

Ошибка, совершаемая чаще всего: выбор щенка с большой головой! Большая голова пит-буля не обеспечивает мощность укуса в ходе боя с более крупным противником.

Не следует брать щенка со слабыми суставами, плохим положением ступней, неправильной спиной.

Разные глупости, вроде тех, что длинный или короткий хвост означает хорошего или плохого щенка, нельзя принимать всерьез. Так же несущественна форма ушей и то обстоятельство, как поздно они купированы (это же относится и к хвосту). Гранд-чемпионов, как известно, было достаточно и с нормальными, и купированными ушами и хвостом. По каким же критериям отбирать щенков?

Хороший щенок должен иметь следующий вид:

- голова средняя

- шея сильная (сильнее, чем ноги);
- передние лапы толстые и крепкие (устойчивые);
- спина с красивым изгибом (с незначительной горбинкой), чтобы задний отдел по виду был немного выше переднего;
 - задние ноги должны быть крепкими (сильными) и упругими с хорошо развитыми стопами (избегать щенков с кривыми ногами);
 - низко посаженный хвост является четким показателем большой храбрости и гарантией хорошего борца (бойца).

Если соблюдены вышеуказанные элементы (условия) и конкурировать между собой осталось несколько щенков, дальнейший отбор осуществляется с учетом их темперамента.

Следует исключать слишком трусливых щенков (хотя встречаются и редкие исключения); нежелательны также и слишком агрессивные особи, ибо чрезмерная агрессия у большинства собак есть выражение страха!

Избыточная чувствительность у щенков также не является хорошим признаком, поскольку это означает, что им не хватает самоуверенности.

В конце концов нужно помнить, самое важное при покупке: мы должны иметь везение (или знания), чтобы попасть к хорошему владельцу питомника и получить хороших щенков, равно как и то, чтобы эти щенки имели везение попасть в хорошие руки.

_____ : ,
 , .

Щенку необходимо уделять много внимания и любви, чтобы вырастить стабильного и верного пса.

Не следует слушать разные истории о грубом обращении с пит-булем, а тем более истязать его, чтобы он был острее, храбрее и больше!

Пит-буль представляет собой то, что он хранит в себе и в своей голове: храбрый и неустрашимый, жаждущий внимания и любви, которые он всегда возвращает тому, кому он «симпатизирует».

Гранд-чемпионы этой породы вышли из питомников, где с ними

обращались, как с самыми близкими членами семьи.

_____:

, , - ,

• Поэтому подарим пит-булю частичку сердца, а он нам подарит свое и отдаст свою жизнь!

Щенков кормят, по меньшей мере, 4-6 раз в сутки. Их рацион должен быть высококалорийным со всеми необходимыми витаминами, но количественно меньшие дозы корма лучше усваиваются.

Появление готового корма во многом облегчает правильное воспитание молодых собак.

Наряду с правильным кормлением следует:

- кормить его в одно и то же время;
- постоянно иметь свежую воду, источник которой не обязательно менять;
- кормить его постоянно из одной и той же посуды (посуда должна быть из алюминия или пластмассы).

Дневной рацион:

- 120 (),
- ;
- 100 ();
- 50 :
- 50 ;
- 1 ();
- 3 :
- 100 .

Вышеуказанное следует разделить на 4-6 приема еды, что относится к щенкам в возрасте 2-3 месяцев. По мере их взросления следует увеличивать количество корма и уменьшать количество приемов корма.

Щенков следует регулярно вакцинировать и защищать от наружных паразитов.

-

Настоящая глава обращена прежде всего к широкой общественности, дабы исключить (или хотя бы уменьшить) различные злоупотребления в отношении животных в ходе обучения и тренинга.

Кроме того, необходимо изложить приведенные рекомендации для подготовки собаки к соревнованиям, ибо лишь полная информация способствует приведению хотя бы одного спортивного пса в удовлетворительную физическую форму.

Такой способ тренинга рекомендуется и для охотничьих собак, равно как и для собак выставочной категории для получения более презентабельного внешнего вида и солидной физической подготовки.

Наиболее частые ошибки исправляют способом обучения пит-буля, главные мотивы которого:

- раннее начало;
- ошибочный способ действий (введение в обучение).

У пит-буля стремление к бойцовским контактам проявляется в различном возрасте.

Некоторые стремятся к «контакту» еще щенками, другие - в возрасте десяти и более месяцев, а некоторые - в возрасте старше двух лет, у четвертых же может случиться отсутствие какого-либо проявления стремления к таким контактам!

Несмотря на время проявления такого стремления к бойцовским контактам, нужно быть осмотрительным, внимательным и прежде всего терпеливым.

Наиболее частые ошибки, которые совершают новички именно в этот период, заключаются в желании иметь пса-бойца «чем раньше и за любую цену», а ведь такой подход наиболее частая предпосылка неудачи!

Имея в виду, что пес формируется до второго года возраста, а

максимальную силу и возмужалость достигает после третьего года жизни, обучение не следует начинать ранее пятнадцати месяцев. И его следует проводить постепенно и с научным подходом.

Но займемся трудом. Если мы решились выбрать собаку -бойца, первое, что необходимо уяснить: наша собака пока еще кроха -щенок, из которого должна вырасти нормальная собака; к тому же следует помнить, что гарантией успеха является терпение!

Обучение следует начать так: если юниор созрел для своего первого контакта, надо подобрать старого, опытного, агрессивного бойца. Он немного поучит юниора, но без сильных укусов.

Несколько дней они присматриваются друг к другу (без контакта), а когда юниор начнет сильно наседать (обычно через 10 дней), позволить контакт, но не более пяти минут.

Если юниору понравилось его использование в бойцовском контакте, спустя месяц ему следует противопоставить другого пса, имеющего свои особенности, как и предыдущий, с тем, чтобы можно было позаимствовать иной стиль (чтобы юниор приучался к различным стилям боя). Это есть фаза воспитания самоуверенности, которая у юниора, как и прочий контакт, не должна превышать пяти минут.

Если после второго контакта юниор не проявляет дурных признаков, лишь тогда можно подумать о проверке его внутренней готовности бороться, т.н. «гейме».

Если юниор обладает самоуверенностью и показывает установленные качества, его владелец должен оценить следующие критерии: бойцовскую интеллигентность, бойцовские способности, укус.

Соответственно принимается решение, с какой собакой следует его поставить в контакт, чтобы испытать его внутреннюю склонность к борьбе - «гейму».

Собака, которая спускается на юниора, чтобы проверить его внутреннюю способность к бою, должна иметь такие особенности: «гейм», опыт, вес,

средний укус, исключительную агрессивность.

Такая проверка должна быть не короче 30 минут, но и не превышать 45 минут.

Юниор должен выдержать по меньшей мере три раунда с тем условием, что последний из них должен быть самым жестким.

Если все это заложено, тогда это собака-боец, и только таким образом проверенный пес может идти в бой.

При тестировании молодого пса необходимо моделировать правильные условия относительно тестов, которые выполняются по всем правилам борьбы.

Многие владельцы «убийц» после такого теста удивляются своим любимцам, которые преждевременно были провозглашены знаменитостями среди собак-бойцов, но отказались от боя. Ведь, действительно, храбрый пес всегда ввязывается в борьбу, несмотря на усталость и раны!

Если в ходе первого контакта молодая собака заскулит или прекратит сопротивляться, следует немедленно прекратить контакт и не позволять ей вступать в следующий, по меньшей мере, три месяца.

При проверке бойцовских качеств («гейма») следует обязательно провести осмотр собаки (анализ крови, проверка легких, сердца), т.к. испытывать можно лишь идеально здоровую собаку.

В ходе проверки на бойцовские качества («гейм») молодая собака спускается с цепи.

Испытание следует проводить исключительно на ринге.

Против юниора обязательно выставляют пит-буля.

Собаки в возрасте моложе 15 месяцев испытанию не подлежат.

Пит-буль старше 3 лет, который в ходе какого-либо испытания от поединка уклонился, к борьбе не допускается.

Также не выпускаются на борьбу собаки без бойцовской интеллигентности или собаки с дурным стилем ведения борьбы, несмотря на их храбрость!

9. ()

1.

Перед началом предкарантина собаку следует подвергнуть осмотру, поскольку в карантин можно направлять только абсолютно здоровую собаку, так как в ходе предкарантина и карантина ее ожидают большие физические нагрузки. Необходимо произвести анализ крови (число красных кровяных телец (эритроцитов) является самым существенным для кондиции, ибо они “переносят” кислород и поэтому должны функционировать безукоризненно, количество эритроцитов должно быть максимальным).

Если анализ крови показывает наличие у собаки сердечно-кровяных паразитов (“генус филярия”), она не может быть допущена в карантин. Затем необходимо прослушать сердце и легкие, очистить собаку от глистов и только после этого (если все в порядке) собака может идти в карантин.

Собаке следует отвести отдельное место (отсюда и выражение “карантин”), Место, где собака проводит время после тренинга, должно быть теплым, удобным и защищенным от сквозняков. Помните, что даже самая обычная простуда может погубить все ваши труды!

Собака направляется в карантин по двум причинам: упорядочить вес (категорию) и размяться с помощью легких упражнений; войти в физическую форму к первым тренировкам, которые ее ожидают в ходе карантина. Продолжительность предкарантина зависит от веса собаки; чаще всего предкарантин длится от двух до четырех недель.

. Вес собаки нормализуется медленно, в ходе работы, а не при помощи голодания. Не разрешается сбрасывать вес более 500г в неделю!

2.

Продолжительность карантина колеблется в пределах 45 -60 дней, в зависимости от кондиции собаки и методов тренировки.

Существуют два метода тренировок:

- первый - 6:1;
- второй - 3:1.

При этих методах, наряду с бегом (на природе) и плаванием, используют следующие приспособления; вертушку (карусель), на которой собака бежит по кругу; шест (столб) для прыжков; транспортерную ленту для бега на месте.

6:1

По этому методу собака тренируется один раз в день, причем шесть дней она работает, а на седьмой отдыхает. Тренировки всегда начинаются в одно и то же время, с постепенным увеличением продолжительности и нагрузки. При этом методе упражнения меняются, по меньшей мере два раза в неделю.

3:1

По этому методу собака работает два раза в день - утром и вечером, причем временной разрыв между двумя тренировками должен составлять 10 часов. Работа идет три дня, а на четвертый — перерыв. Упражнения меняются каждый день.

В ходе тренировок следует учитывать следующие моменты: лучше медленный прогресс, чем переутомление (перетренированная собака слабее нетренированной). Собака, как и человек, имеет гладкие и поперечно-полостные мышцы. Гладкие мышцы повышают выносливость, но не дают силы и скорости, поэтому следует развивать поперечно-полостные мышцы. Лучшим способом их развития являются упражнения на силу и скорость. Следовательно, у собаки необходимо развивать и физическую, и динамическую силу (взрывчатость).

3.

тренировка не должна превышать 5 минут. Перед тренировкой собаку следует прогулять 10-20 минут, чтобы она совершила свой туалет и разогрелась (размялась), и лишь затем приступать к тренировке!

После каждой тренировки собаку следует обязательно помассировать (минимум 10 минут массажа). Массаж проводится исключительно по шерсти,

а затем прогуливают собаку 30 минут. Дают ей корм (см. “Кормление в течение карантина”), а после еды - воду. В ходе карантина собака должна всегда иметь свежую воду.

: прогулка - 10-20 минут, тренировка - 10 минут, массаж - 10 минут, прогулка после тренировки - 40 минут, кормление, вода.

: то же.

: то же.

: увеличить время работы до 15 минут.

: увеличить время работы до 20 минут.

: перерыв (непродолжительная прогулка утром и вечером).

Собака должна сбросить вес на 500 г. Если не уменьшить количество готового корма (гранулы) на 1/3, то собака не “потеряет” 500 г. На следующий день следует увеличить количество готового корма (гранулы), чтобы собака получила 1 кг. Это -самый существенный момент в ходе карантина, и собака должна не превышать этот вес.

На увеличить тренировку на 5 минут, а прогулку после тренировки - на 10 минут. Седьмой день всегда используется для отдыха!

Через **15-20** собака достигает своего максимума относительно продолжительности тренировок, и этот период, когда продолжительность тренировок (и нагрузка) наиболее высоки, длится десять дней. В этом случае и прогулки после тренировок наиболее продолжительны (около 2 часов).

После тренинг (по продолжительности и интенсивности) должен идти на убыль по системе, согласно которой каждая очередная тренировка сокращается на 30 %, а прогулки (по продолжительности) остаются прежними. Тренированные таким образом собаки наверняка будут иметь первоклассную форму и выдадут свой максимум.

4.

Хотя очень важно определить для собаки категорию и методы тренинга, все же кормление в течение карантина важнее. Большинство выдающихся селекционеров/заводчиков считает, что правильное кормление в

ходе карантина - ключ к успеху.

Наиболее существенны в течение карантина следующие моменты:

а) собака должна получать достаточно корма, чтобы она могла максимально тренироваться;

б) собаку в течение карантина нельзя перекармливать или недокармливать.

Чтобы этого не случилось, вы должны составлять рационы с исключительно богатыми компонентами, необходимыми для спортивной собаки. Вес следует контролировать ежедневно после опорожнения (“туалета”); если собака толстеет, необходимо уменьшить рацион на 1/3, и наоборот.

Вот как должен был бы выглядеть рацион для собаки весом 21 кг:

- 250 ;
- 120 , ;
- 1 ;
- 1 ;
- 1 .

Все это перемешивается и дается собаке.

_____ . Воду не кипятить, источник воды не менять, пользоваться миской из чугуна (нержавеющего), кормить собаку всегда в одно и то же время (± 30 минут). При методе тренировок 3:1 рацион делится на две одинаковые части и скармливается за 8-10 часов до тренировки. Последний раз еду собака принимает за 24 часа до ринга, при последнем кормлении собака должна быть на 500 г тяжелее своего прежнего веса. Такой способ кормления и тренинга гарантирует 50 % успеха; вторая половина зависит от самой собаки и ее владельца.

Во время карантина следует строго принимать в расчет уход за собакой. Регулярно менять солому (если она спит в собачьей конуре). Затем после каждой тренировки контролировать/проверять лапы, чтобы не было повреждений и ран (если она случайно повредила лапы, не рекомендуется работать несколько дней на транспортерной ленте); не допускать, чтобы у

собаки появились блохи или клещи. Не беспокоить собаку во время отдыха , научить ее хорошему поведению (манерам) во время поездок, путешествий, приучить ее к купанию, к давке в толпе и т.п.

Последние 24 часа владелец должен постоянно находиться рядом со своей собакой.

5.

()

Транспортерная лента, вероятно, — самое опасное и одновременно наиболее ценное приспособление для тренировки собак. Почти каждый, отвечающий стандарту метод, о котором написано за последние 75 лет, включает в себя какие-нибудь упражнения на ленте.

Книга Армитиджа, книга Колби, статья Дж. Мейнуэйлера о стандартах формы (написана в начале нынешнего века, а вышла из печати в 1940 г. в журнале “BLOODLINE JOURNAL”), статья Э. Пальмера о стандартах, опубликованная в сентябре 1959 г. в журнале “ПИТ -ДОГ МЭГЭЗИН”, а затем в журнале “СПОРТИНГ ДОГ ДЖОРНЕЛ” в 1973 г, - все рекомендуют работу на транспортерной ленте в течение от 20 минут до 1 часа как условие максимального результата при становлении кондиции. В ходе обсуждений такой ленты некоторые владельцы питомников утверждают, что резкий спринт в течение 12-14 минут является максимальным, в то время как другие утверждают, что максимальные результаты можно получить при нахождении на ленте до 2 часов 45 минут. Поскольку приведенные утверждения могут не соответствовать вашей собаке, возникает вопрос: каково же правильное время для достижения идеальной кондиции. Многие факторы следует учесть при принятии решения о продолжительности тренинга конкретной собаки, и в настоящей главе хотелось бы порассуждать об этом.

Прежде всего, выделим многих первоклассных тренеров по кондициям, которые вообще не использовали транспортерную ленту, в соответствии с чем она не является необходимой для тренинга: между тем в городских условиях, где неудобно водить собаку по кругу или на велосипеде, или нет

достаточного количества зеленых лужаек для прогулок, лента просто необходима.

Всем известно, что представляет собой транспортерная лента, и здесь нет необходимости подробно описывать ее конструкцию, кроме того, что она представляет собой бесконечную ленту, по которой собака может бегать (бежать) своим шагом на месте. Первое, что необходимо учесть, с какой легкостью движется лента. Как правило, нормальный бег невозможен по ленте, которая перемещается легко или тяжело.

В своей книге Армитидж рекомендует работать 45 минут, а в другом разделе дает изображение своей ленты: деревянная ребристая ремнеобразная лента, скользящая поверх вала и, несомненно, легко перемещающаяся.

В своей книге Колби ограничивает работу 20 минутами, однако сконструированы транспортерные ленты, в которых один ковер скользит по графитному деревянному валу, что затрудняет движение собаки.

Поскольку предлагаемое время имеет довольно широкий разброс, легкость, с которой движется лента, играет большую роль в этом разбросе. Кроме того, необходимо самим принимать решение о ходе своей ленты: если лента легко движется при соприкосновении, ваша собака может соответственно и сильно бежать, не утомляясь, и окрепнет на ленте, если она достаточно жесткая, то потребует повышенных усилий во время работы на ней.

А сейчас посмотрим на собаку, которая работает на вашей ленте. Собаки всех видов и размеров: некоторые ленятся, другие работают проворно, третьи не хотят трудиться, что бы вы ни делали, четвертые же сами вскакивают и начинают работать, выполняя поставленную задачу. Поэтому несложно уяснить, что собака, бегающая по ленте, не должна оставаться слишком долго на ней, чтобы не уклониться от работы, как та собака, которая ходит по ленте. Пес, который ходит по транспортерной ленте, может свободно оставаться на ней 2 часа 45 минут, в то время как шустрый пес может скончаться от усталости в течение 1 часа. Конечно, это экстремальные

примеры: большинство наших собак находится где-то посередине.

Скорость, которую развивает собака, играет большую роль в принятии решения об интенсивности работы на ленте. Так, имея в виду эти факторы, начинайте работу с собакой и планируйте использование ленты. Ваша собака должна немного похудеть, чтобы не превышать вес, поскольку вы никогда не должны позволять толстому псу тренироваться на ленте.

Путем сочетания правильного рациона и в достаточной мере соответствующих прогулок можно принимать решение о готовности собаки к работе на ленте. После того как выведете собаку на хорошую прогулку, чтобы она сделала свой “туалет”, ставьте ей задачу и выпускайте ее побегать по ленте в течение 3 минут.

Она, может быть, захотела бы поработать эти 3 минуты быстрым спринтом, но пусть вас не обманывает это, даже если вы надолго оставите ее. Если один день работы пройдет хорошо, увеличьте ей срок на следующий день до 5 минут, а если интенсивность работы слабеет, ее следует увести (сбросить) с ленты.

Работа на ленте должна проводиться постепенно, с увеличением каждый день на 5 минут. Если вам кажется по каким-либо соображениям, что собака не получает удовольствия от работы на ленте, дайте ей отдых; не торопите и не принуждайте ее работать на ленте.

Через несколько дней, проведенных на транспортерной ленте, работа продолжается до 20 минут, причем следует вести учет, чтобы исключить появление признаков чрезмерного перенапряжения. Если у собаки ненормально тяжелое дыхание или она тяжело бежит, лучше увести ее с ленты, а не рисковать ее перетренировать. Всегда следует осматривать ее задние ноги во время работы на ленте, они должны быть “собраны” и свободно перемещаться. Когда задние ноги начинают волочиться, конечно, это для собаки уже чересчур. Вскоре вы сможете научить собаку работать в определенные дни на ленте.

Правильное использование ленты неоценимо, хотя оно и является устройством, на котором собака может быстрее всего перетренироваться.

6.

Если кто-то принимает решение выпустить собаку на борьбу, он должен знать следующее: открытые раны лечатся легко, только их следует защитить от инфекции и при необходимости зашить. Переломы случаются редко, но и их легко иммобилизовать. Следовательно, от этих ранений собака погибает очень редко.

Самая частая причина смерти животных - шок. Пит-буль является собакой, которая легко переносит шок, но учитывая то, что матчи иногда длятся 3 часа и более, считается нормальным, что собака испытывает гиповолемический шок. Этот шок может случиться и с собакой, которая находится в ринге и один час (при большой жаре).

Собака, которая перенесла шок, - холодная, липкая и потная. Дыхание ее неглубокое и прерывистое, а глаза стекленеют, Значит, собака находится в шоке.

Сама приставка “гипо” обозначает “ниже”, а “волюмен” -“объем, вместимость”. Все понятие обозначает, что собака находится в шоке из-за большой потери жидкости в организме и что (ее следует срочно возместить.

Для лечения шока (инфузии) требуется следующее:

1. трубка с вентилем (с возможностью перекрывать и открывать);
2. игла большого диаметра и большой шприц;
3. две бутылки по 500 мл (0,5 л) физиологического раствора;
4. упаковка крепкого пластыря и бинт.

Такой комплект можно купить в любой аптеке.

Самую большую проблему в течение выполнения инфузии представляет собой нахождение вены.

Для начала нужно попытаться найти главную вену, которая проходит по всей длине передней ноги. Когда собака находится в шоке, вена часто сплющивается, поэтому ее тяжело обнаружить. Однако ее необходимо найти.

Как только собаку увели из ринга, ее следует утеплить и разместить с максимальными удобствами. Затем над собакой в лежачем положении подвешивают бутылку с 0,5л физиологического раствора. Открыть комплект и ввести больший конец в резиновую пробку бутылки (проверить, находится ли вентиль в положении “закрыто”). Затем необходимо найти вену, где понадобится помощник, который будет держать ногу выше щиколотки, и затянуть бинт рукой, одновременно распрямив ногу в суставе. Нога должна быть вытянутой, а не забинтованной. Когда она набрякнет, ее держат кончиками пальцев, обвитых выше вокруг ноги. Если вена настолько опорожнилась, что ее стало не видно из-под кожи, следует сжать ногу и попытаться накачать кровь в ту часть вены, которую намерены использовать. Когда вена наполнится и станет видимой, ввести иглу в вену, а затем вставить шприц. Взять немного крови (чтобы убедиться, что игла вошла в вену), затем отсоединить шприц (игла остается в вене), зафиксировать пластырем иглу, чтобы она не вышла из вены, соединить иглу с физиологическим раствором и открыть вентиль на устройстве. Собаке следует перелить все 500 мл раствора, а затем подсоединить и вторую бутылку, которую также необходимо перелить.

Если случится так, что главная вена не “накачивается” и инфузию не удастся выполнить внутривенно, раствор вводят под кожу при помощи шприца, лучше всего в живот, и таким образом ввести собаке максимальное количество жидкости при непрерывном контроле ударов на коже собаки, убедиться, дает ли результат вводимая таким образом жидкость.

Подкожное выполнение инфузии эффективно на 20 % по отношению к внутривенной инфузии, поэтому следует сделать все необходимое, чтобы “взять” вену и выполнить процесс внутривенно.

Если возникают проблемы с наполнением вены, следует попробовать вторую ногу, но между тем следует сделать инъекцию подкожно и не прекращать попыток выполнить для собаки инфузию.

Научитесь находить вену передней ноги и помните; нога должна быть

вытянутой, пока игла находится внутри, причем игла должна быть закреплена пластырем. Если нога согнута, вена буде “убегать”, что усложнит введение иглы.

Если шок необратим или случился уже в ринге, то собака наверняка погибнет, однако нельзя точно сказать, в какой момент шок станет необратимым, и поэтому ей необходимо ввести жидкость как можно скорее.

Если собака хочет пить, дайте ей воды, добавив в нее немного соли. Когда одна из ее почек снова заработает, значит, ее можно спасти.

Есть еще кое-что, что может спасти собаку, испытавшую шок: использование дыхательного горла или дыхательной трубки, которая вставляется собаке в дыхательное горло для облегчения доступа воздуха в легкие.

Собаке полезно проводить внутривенное вливание, хотя она и не перенесла гиповолемический шок, в качестве профилактической и превентивной мер;

Необходимо избегать проведения боев при большой жаре.

Уровни отваги

(. : « - », 1977 .)

Поскольку многие владельцы пит-булей никогда не присутствовали на профессиональных матчах, следует констатировать (для их же блага) то, что совершенно ясно всякому, просмотревшему сотни профессиональных матчей. Собаки не бывают одинаково отважными, одинаково быстрыми и сильными, так же не одинаковы по силе у них и укусы.

Некоторые пит-були могут проводить бои 2 часа и никогда не рвут кожу, хотя большинство собак, заходящих в ринг для работы ради денег, могут довольно сильно травмировать. Тем не менее некоторые собаки превосходят остальных изданной категории/так что все заводчики, которые их видели у приятелей или противников, сошлись во мнении, что это - большие «кусаки».

Давайте рассмотрим первую проблему ... собаку с действительно мощным укусом. Посмотрите, как Олд Тайг висит на мешке. Челюсти его защелкнулись, как замок. Ну, а этот мешок (или кожаный ремень, или содранная кожа быка) не хватает его за переднюю ногу, прижимая в углу, пытаясь раздрать ему лопатку. Может быть, вы поразитесь, увидев, что Олд Тайг не в состоянии сомкнуть зубы в таких обстоятельствах.

Достойного противника собака с мощным укусом может схватить за лопатку и прокусить кожу, вонзить зубы на полтора дюйма (38,1 мм) в плоть и держать в замке. Мышца раздроблена и разорвана, нервы порваны, вся часть тела окровавлена, и собака становится обездвиженной за несколько минут.

Обыкновенная хорошая собака-боец выполняет тот же захват, ранит кожу, дробит мышцу и разрывает ее, в то время как собака с легким укусом (которая, по-своему, может быть первоклассным бойцом) не разрывает кожу, а сдавливает мышцы. Действия одной из них являются непосредственными, в то время как действия собаки с мягким укусом едва заметны.

Многие владельцы были подавлены, увидев, как их «чемпион» с мощным укусом, который буквально растерзал своего менее даровитого собрата дома, не может и яйца разбить, когда против него выставляют хорошо подготовленного пит -буля.

Почему у собаки проявляется мощный укус против одного противника и не проявляется против другого?

Почему у собаки появляется мощный укус на «тряпке», а на ринге - нет?

Да только потому, что тряпка не сопротивляется. Подобно пробойнику, необходимо стоять на ногах, чтобы приобрести силу. Собака должна расставить ноги, использовать плечи, заднюю часть туловища и шею, чтобы зубы отыскивали свой путь. Если противник может оказать ей сопротивление, чтобы вывести ее из равновесия, свести к нулю силу рычага, она сделает многое, чтобы ослабить силу укуса. Следовательно, большинство собак с мощным укусом были также и сильными. Они могли использовать свое преимущество и остановить своего противника. Их готовили люди, которые знали, что они имеют, и не портили у собак убийственного укуса, по всем правилам готовя их к марафонскому матчу. Почему эта сила так значительна, они и сами не знают, пока не провели бой с другим элитным бойцом.

Сейчас переходим ко второй проблеме: воспитанию собаки с сильным укусом.

Как же обстоят дела с психологией и стандартом? Посмотрите на фотографии тех легендарных собак с мощным укусом. Головы у них были любой формы и размеров. Не важно, вытянутая или короткая у них морда, выпуклая ли их нижняя челюсть или усредненный укус, крупная голова или маленькая. Зубы не всегда одинаковы и не важно, длинные они или острые. Следовательно, не существует определенных правил для собак с сильным укусом. Сомневаюсь в существовании тесной взаимосвязи между длиной коронарного выступа на челюсти и положением темпоральной ямки мышцы. Очевидно одно: чем дальше находится от точки опоры нижней челюсти темпоральная ямка мышц. Тем больше сила рычага, прилагаемая в ходе

закрывания

рта.

Если это так, то селекцию основного поголовья можно проводить путем измерения костей и мышц черепа. Все, что необходимо селекционеру сделать, сводится к анализу главы выводимого потомства перед спариванием, потому что мышца и ее положение являются врожденными. Однако, шутки в сторону, некоторые селекционеры впадают в большое заблуждение при попытках вырастить и воспитать собаку с сильным укусом. Бульдог - это собака, которая работает своим сердцем, а не зубами. Если когда-либо заводчик проводил селекцию ради физических качеств, а не ради отваги, он, как правило, утрачивал храбрость. Бульдог без отваги напоминает экипаж без возницы... Лошадиные силы бесполезны, если их не использовать в деле.

Несмотря на способность собаки сильно укусить, она без желания этого не сделает. Помню, как сидя в закопченном номере мотеля на собрании, посвященном бульдогам, мы слушали, как заводчики обсуждали способы выведения собаки с мощным укусом. Покойный Фрэнк Фицуотер поставил точку на дискуссии, сказав: «Ребята, воспитайте отважного пса и вы получите собаку-бойца».

(. : « - », 1978 .)

«Самая храбрая собака - это та, которая высовывается из ошейника»... «Собака, которая идет, как по струнке» ... «Отвага до смерти» . ..«Не может кусать то, что уже надкушено» ... сколько раз мы слышали от заводчиков бульдогов подобные выражения.

Может быть, они относятся ко времени, когда бои в ринге были обычным делом для собак. И разве не верно утверждение, что если для одного значит «отвага до смерти», для другого значит «джукела» (собака без внутренней готовности бороться).

Многие благопристойные приятельские отношения были разорваны из-за непродуманного употребления выражений: «Храбрость» и «Джукела»! И что

его определяет как «смертельно храброго» или дурного»? И потом, когда собака храбрая, отважная, а когда «джукелой»? Если исходить из общепринятого мнения, то храбрый пес - тот, который не отступится, а «джукела» - тот, который отступится, находясь как бы в неволе, так как доводит до споров некоторых из самых известных заводчиков и приверженцев борьбы в прошлом, считающих, что «все отступят». Истина заключается в том, что некоторые идут на смерть, а некоторые отступают, но это вовсе не означает, что они бы отступились при других обстоятельствах.

В предшествующей главе мы рассматривали отвагу/храбрость и определили ее как «желание победить». Если принять это за определение, мы сможем также принять все, что связано с «желанием», тогда и появляются другие ценности, которые также имеют «желание»; например, желание выжить.

Как только мы отбросим возможность относительных ценностей, которые обсуждаются, немедленно сделаем гигантский шаг к пониманию движущих сил, по отношению к которым идеальный АПБТ отличается от идеального представителя других пород. Мы требуем от него желаний победить, которое выше его желаний выжить. Просмотрев сотни собачьих боев в ринге, мы поняли, что существуют два огромных непостоянных достоинства и две системы ценностей при проведении состязаний.

1. Желание к господству в ринге варьируется у каждого отдельного пса. Например, некоторые суки не борются обычным способом, когда спариваются. Некоторые кобели не борются так отважно против сук, как другие. Больная или плохо упитанная собака не будет драться так же храбро, как здоровая. Список можно было бы продолжить.

2. Опасность выживания у разных противников разная, она зависит от условий борьбы и осмотрительности собаки перед опасностью в данный момент.

Мы уверены, что бульдог кое-как согласует свою способность к доминированию над противником с его способностью к выживанию. Редко

можно встретить собаку, которая отступилась бы, если она одерживает верх в бою, даже если серьёзно ранена.

Однако, если собака потеряет инициативу, начнет падать, когда она не в состоянии применить свои самые лучшие захваты, ее желание доминировать сомнительно. По этой причине собака, хватаящая за ухо или нос, действует намного успешнее даже если и не может сильно укусить, так как изматывает своего противника, сцепившись с ним, и находится в том положении, когда превалирует действие, если нет сил нанести решающий.

Ясно и то, что когда собака начинает уставать, она мало способна доминировать над своим противником, и по мере того, как усталость накапливается, она испытывает определенный страх за жизнь, который приписывают отсутствию желания победить. Известны случаи, когда оба участника состязания были одинаково обессилены, но один из них отказывался от продолжения боя первым. Ясно, что определенное сочетание факторов дает преимущество желанию одной собаки победить над желанием другой собаки выжить.

Когда хорошо подготовленная собака-боец испытывает такой шок и стоит в своем углу, делает ли это ее джукелой? Мы считаем, что просто нет «смертельно храбрости».

Вместе с тем если собака заскулит, разведется и убежит из ринга первый раз, когда оказалась внизу, говорили, что она далеко продвинулась по пути, характеризующем путь джукелы. Где-то по середине между этими двумя крайностями находится большое количество предков нашего нынешнего АПБТ. На свое счастье, собаки из наших питомников представляю, высшую точку шкалы.

Как же на самом деле удачливый селекционер выбирает самых лучших?

Многие селекционеры подчеркивают важность селекции. Например, один известный поклонник считает: «Хорошая подготовка к матчу - уже половина победы в матче». В другом случае один новичок спросил более опытного селекционера (известного тем, что он больше проигрывал, чем побеждал):

«Какая самая распространенная ошибка в ходе тренировки собаки ? ». Последовал ответ: «Тренировка не той собаки». Итак, как вы определите, насколько отважен (храбр) ваш пес? (Заметьте, что мы не спрашиваем, храбр он, отважен или нет). Мы утверждаем, что нельзя согласиться с точкой зрения некоторых современных селекционеров. В игру должны вступить противоречивые силы: желание выжить и желание доминировать. Они должны вступить в испытательную борьбу, чтобы продемонстрировать свои способности. Серьезный участник соревнований (т.е. тот, который ставит деньги) выбирает молодую собаку в пробном бою, чтобы определить:

1. обучение собаки;
2. ее способности;
3. степень ее отваги/храбрости.

Я не знаю ни одного серьезного заводчика, который вводил бы своих собак в пробный бой по каким-либо другим причинам. Садизм означает потерю времени, утрату достойных животных и является злоупотреблением целью, ради которой выращивается собака. Садисты презираются и высмеиваются серьезными приверженцами породы: их следует изгонять и дальше всеми средствами, имеющимися в нашем распоряжении. Между тем, если бы не было пробной и серьезной борьбы, сейчас не было бы АПБТ.

Поговорим о том, как преданный поклонник проводит пробный бой: ясно, что в поисках храбрости он пытается моделировать условия в ринге, которые побуждали бы собаку отказаться от борьбы.

Степень их сопротивления соблазну сохранить свою шкуру играет большую роль в расчете на победу. Мы уже установили, что усталость и доминирование - главные факторы, оказывающие влияние на желание победить. (Здесь, возможно, играет определенную роль и боль, однако мы полагаем, что предел терпения боли у АПБТ в пылу боя настолько высок, что она не имеет значения).

Известно, что чем больше человек знает о собаках-бойцах, тем меньше он

испытывает их в пробном бою. Определенный опыт и отсутствие субъективизма наводят его на мысль использовать выявленные признаки. Выявленные признаки никогда не бывают неограниченными, но всегда очень нечеткие и подвержены различным толкованиям. Поэтому, когда опытный владелец собаки-бойца заведет собаку в ринг и лаконично скажет - «никогда не показывай плохих признаков», он этим демонстрирует намного больше, чем начинающий владелец, который завел собаку по причине того, что ее окрас соответствует цвету косы его жены.

Наиболее надежным признаком является захват. Точнее, когда собака совершит захват и держит. Раньше любили собак, пропускающих хотя бы один захват, чтобы провести серию. Следует избегать собак, которые хорошо хватают за нос, ухо и за грудь, а когда их одолевают, отпускают и хватают, где только смогут. Отважная собака выдержит хороший захват и попытается победить противника. Действительно, отважная собака выдерживает захват снизу и не дает большого преимущества в положении сверху, даже если и погибнет при этом.

Быть храброй собакой - значит, быть упорным по отношению к противнику. Если собака не может хорошо захватить, никогда не укусит, чтобы завоевать лучшее положение и добиться лучшего захвата.

Многие собаки хорошо держат захват, если находятся наверху, и никогда не держат его, находясь внизу. Они могут победить противника, находясь наверху, но проигрывают, когда начинают уставать и падать.

Конечно, «поворот» всегда был предательским признаком. Если собака отклоняет голову и грудь от своего противника, уверен, что это является признаком того, что она размышляет об отступлении. Если у нее ошетинилось основание хвоста, когда теряется преимущество, или если собака рычит и скулит при приближении опасности, то наверняка у нее нет никаких шансов в ринге. И это не единственные признаки. О собаке судят по тому способу, как она демонстрирует свою воинственность, по тому, как она смотрит на противника (или, что еще важнее, как она отводит взгляд от

противника), как ведет себя в углу.

Возможно, вы слышали, как некто расхваливает отвагу своей собаки, утверждая, как она выступила против двоих. Другими словами, поскольку она довольно долго боролась и победила первого противника, ей вбрасывается свежая собака. Это означает лишь то, что рассказчик не смог увидеть все необходимое в ходе борьбы с одним противником. Это лишь подтверждает качество собаки. Первая, а затем и вторая собаки могут быть скверными, и человек просто ищет самого лучшего «джукелу» среди них, который действительно находился в длительном и тяжелом пробном бою, а ваша отважная собака использовала лишь 20 % своих способностей. Задача владельца собаки заключается в выборе подходящего противника для пробного боя, чтобы иметь возможность лучше судить о ее ценности при минимальных травмах.

Пытаясь понять названную проблему (весьма, кстати, расплывчатую), с уверенностью считаем, что даже самые лучшие знатоки бойцовых собак не в состоянии что-либо определенное сказать об отваге собаки после борьбы в течение менее 20 минут.

Собак могут поставить на пробный бой на более короткое время и решить - идти ли с ними на матч или не играть в азартные игры на их отвагу. Когда люди, совершенствующие данную породу, оценивают собаку, они не спрашивают, отважна она или нет, а лишь «в достаточной ли мере храбра, чтобы победить».

11.

()

Гранд-чемпион Бак (или Бэк) принадлежит к линии Патрика. Еще щенком его приобрел известный врач в Нью-Йорке. Когда он подрос, его продали в собачий питомник “Айленд Кеннелс”. Бака много тренировали, но затем его снова продали. Новый хозяин также не очень верил в него, несмотря на две официальные победы Бака. Через некоторое время, к всеобщему удивлению, Бак одержал уже четыре победы. Поэтому на матч с гранд-чемпионом Сэндменом он выходил, имея в арсенале 6 побед и проведя в ринге 4 часа 44 минуты.

Перед столкновением с Сэндменом Бак победил следующих противников: в апреле 1984 г. состоялся его первый матч против Зеке (Альдо) в категории 51 фунт, который он выиграл за 35 минут. В июле 1984 г. он встретился с Конаном (Пэт) в категории 49 фунтов и одержал победу за 25 минут. За титул чемпиона он выступал против Тонка (Тито) в категории 46 фунтов в декабре 1984 г. Бак победил через 27 минут. Следовательно, только за 1 час 27 минут, проведенных на ринге, Бак стал чемпионом.

В качестве чемпиона в феврале 1985 г. Бак победил обладателя Кубка Америки Джимбо Джима в категории 46 фунтов за 1 час 51 минуту. В мае того же года он боролся за титул гранд-чемпиона против Джея Р. (Родни) в категории 46 фунтов и победил его через 53 минуты.

Титул гранд-чемпиона первый раз он защищал в матче с Рокки (Э.Стивенсон) в категории 47 фунтов и победил за 1 час 13 минут. Все свои матчи Бак провел на северо-востоке США.

Гранд-чемпион Сэндмен из собачьего питомника “Ребел Кеннелс” представляет линию Рэскела-Джипа. Владельцем собаки является Ребел Кенлел (Рикки Джонс). До встречи с гранд-чемпионом Баком имел 5 побед и провел на ринге 4 часа 32 минуты. Его первый матч состоялся в августе 1984 г. в категории 48 фунтов против Боулегса (Арчи). Он выиграл его за 22 минуты. Во втором матче он встретился с Ребелом (Бренен) в октябре 1984 г,

в категории 46 фунтов и победил его за 20 минут.

Первые два матча Сэндмена показали, что его сильный укус, хорошие бойцовские способности и сильные царапины - его главное оружие. За титул чемпиона он сражался с Бронсоном (Бостон Блэки) в декабре 1984 г. в категории 47 фунтов, после упорного боя, длившегося 1 час 17 минут, победил и стал чемпионом. Сразу же в январе 1985г. он встретился со знаменитым Мэрдоком (Аллен) в категории 46 фунтов и через 1 час 41 минуту стал победителем.

Через 16 месяцев был назначен матч за титул гранд-чемпиона с Джиггсом (Джимбо) в категории 48 фунтов. Матч состоялся в мае 1986 г. Он длился 1 час 32 минуты. Сэндмен стал гранд-чемпионом. Все свои матчи Сэндмен провел на юге США.

Первый условленный матч между Баком и Сэндменом не состоялся, так как Сэндмен при взвешивании имел больший вес, вопреки договоренности. Назначили новый матч, который и был проведен в категории 48 фунтов. Поскольку обе собаки имели одинаковый вес, все было готово для проведения матча века.

По знаку судьи "Отпускай!" Сэндмен так резко ринулся в бой, что Бак едва успел сделать два шага, как Сэндмен припер его в угол, где и держал полчаса (такого с Баком раньше никогда не случалось!). В течение 1/2 часов Бак был постоянно внизу, а Сэндмен нападал на него, хватая за голову и ноги. Здесь Сэндмен продемонстрировал свою силу и крепость укуса. Через 30 минут Бак уравнивает шансы, применяя прежде всего захваты головы противника. Между 30 и 40 минутами матча шла равная борьба, причем Бак атаковал только голову. На 45-й минуте запускающий Сэндмена заявляет о повороте своей собаки, что принял во внимание судья в ринге. Здесь следует напомнить, что проводники имеют право заявлять о повороте и своей собаки, и собаки противника, причем судья может, но не должен засчитывать поворот (отворачивание головы или передней части тела от противника!).

После перерыва, длившегося 30 секунд, и повышенного беспокойства

Сэндмен должен доказать свою готовность продолжать бой. Он сделал это так резко, что просто загрыз Бака в его углу. И так он держал его 10 минут. Бак освобождается из угла на 55-й минуте. Сэндмен применяет захваты груди и ног, а Бак продолжает атаковать голову противника. По истечении 1 часа 30 минут матча оба противника применяют сильные захваты. После 1:30 минут Сэндмен имеет преимущество, бой принимает более спокойный темп, но Бак остался без одного клыка.

Благодаря хорошим бойцовским способностям собаки амортизируют большую часть резких захватов. Через 1 час 55 минут обе собаки находятся на полу ринга на грани своих физических возможностей. Лежа на боку, они держали друг друга за голову, не желая уступить. А захват длился более 1 часа!

Выпускающий Сэндмена между тем предложил выкуп за Бака, но владелец Бака не согласился. Здесь следует заметить, что такое часто случается в практике организации сражений двух хороших бойцов, когда владелец собаки, имеющей преимущество, предлагает противной стороне выкуп с целью, чтобы обе собаки остались непобежденными. В случае согласия матч прерывается и бой объявляется неоконченным. Между тем выпускающий Сэндмена предлагал выкуп еще несколько раз, однако владелец Бака на эти предложения не соглашался. В интервале времени 1 час 55 минут и 3 часа 10 минут собаки лежали на полу, держа друг друга за голову!

Все время выпускающие подбадривают своих собак, и на 3:10 минуте Бак встает и к удивлению присутствующих начинает трясти своего противника. Сэндмен находится на полу и справляется с захватами сверху, Ему удалось встать и оттиснуть Бака к ограде ринга на непродолжительное время. На 3:12 минуте, поскольку не было обоюдных захватов, собаки с обираются, а выпускающие освежают и подбадривают их. После “отдыха” в течение 30 секунд выпускающие запускают их в бой, и они сражаются на середине ринга. Затем последовали еще два “скре-ча” (способ обнаружения готовности вести бой), и обе собаки хорошо “царапались”, причем Сэндмен при любом

“скрече” мало “раздумывал” (несколько секунд), а затем стремительно бросался в атаку.

Несмотря на большую усталость, собаки выказывали невиданную готовность бороться и желание победить. На 3:17 минуте Сэндмен должен делать “скреч”. Ступив два шага, он останавливается, разглядывая в этом положении в течение 10 секунд своего противника.

Через 3 часа 17 минут в этом матче выявился победитель боя. Столкновение двух выдающихся бойцов принесло победу одному, а славу, и популярность обоим.

Бак доказал, что он является непревзойденным бойцом в своей категории, и в какой-то мере благодаря противнику, он одержал серьезную победу, продемонстрировав при этом свои лучшие качества: беспредельную готовность бороться, хорошие бойцовские способности, мощный укус, исключительную стабильность на ринге и отличную физическую подготовку. Победитель — гранд-чемпион Бак.

12.

1. (1850 .)

1. Обе собаки должны при взвешивании иметь оговоренный вес; собака, вес которой превышает оговоренный, теряет задаток. Обе стороны согласованно определяют двух секундантов и судью. Размеры ринга должны составлять 304x364 см, он должен быть снабжен маркировочными знаками для «скреча» в противоположных углах.

2. Собаки подлежат осмотру, который бы подтвердил, что у них отсутствуют какие-либо травмы, ранения и т.п. С этой целью судья распоряжается, чтобы собак основательно выкупали и, согласно его решению, все денежные ставки вносят на пари. Если судья настаит, осмотр собак производится перед боем и после него.

3. Право выбора угла определяется по жребию, а секундант обязан правильно отпускать свою собаку. Собака, которая ошибается первой — относительно преждевременного ухода должна первой показать «скреч», т.е. идти в бой, а затем любой «скреч» по очереди, несмотря на тот факт, что какая-то из собак отвернулась от противника. Правильным «скречем» в борьбе считается, когда собака становится передними лапами на линию «скреча» противника.

4. Секунданты не имеют права прикасаться к собакам в ринге, нечестно вести себя по отношению к собакам или к секунданту противника. Иначе решением судьи они будут дисквалифицированы, или же судья присуждает (фиксирует) нарушение правил, если секундант оттолкнет свою собаку в ринге. Если он разводит их по ошибке, он обязан запустить собак, чтобы достойно продолжать бой. Топанье ногами (о пол ринга) вблизи головы собаки наказывается как нарушение правил. О преднамеренном нарушении правил во время разведения собак в стороны решение принимает судья.

5. Правильный по(от)ворот (уход) считается в том случае, когда собаки отводят как головы, так и ноги. Секундант обязан отвести свою собаку, когда

речь идет об уходе/повороте. Поскольку при разведении одна собака крепко держит другую, секундант обязан дожидаться предписанного для него отворота и лишь тогда отводить свою собаку. Названное правило следует строго соблюдать, а в случае недоразумения окончательное решение выносят судьи, причем решение судей по всем таким случаям окончательно и обязательно. Когда секунданты отводят своих собак по их углам, чтобы освежить и вытереть (губкой), дается 1 минута отдыха. По сигналу через 45 секунд секундант (с секундомером) громко объявляет: «Ринг чист!». По сигналу через 50 секунд он объявляет: «Приготовиться!». К этому моменту обе собаки должны занимать правильное положение: головами на уровне линий «скреча», По сигналу через 60 секунд он объявляет: «Пускай!». Секундант-хронометрист называет собаку и владельца и указывает; «Ваш «скреч»!»

6. Любая сторона в своем углу может иметь друзей, при обоюдном согласии с другой, равно как и молчаливых наблюдателей. Судья выносит решение, был ли совершен обман (подвох) с какой-либо стороны.

2. « » (1900 .)

Круглый: диаметр — 243,8 см, высота ограды — 76,2см;
Квадратный: размеры 243,8х243,8 см, высота ограды - 91,44 см, доска еловая, толщина доски 3,89 см.

()

1

«Скреч» и «поворот» должны быть правильными.

2

Обе собаки подлежат осмотру, если требуется, перед боем и после него.

3

Обе собаки должны правильно выполнять «скреча». Любой собаке в течение выполнения «скреча» секундант должен придерживать своими ногами голову и переднюю часть тела.

4

Секунданты должны правильно запускать своих собак от начала до завершения боя и не имеют права покидать свой угол, пока длится борьба.

5

Хронометрист находится в ринге; после каждого предписанного «скреча» разрешается полуминутный отдых; 25 секунд для обтирания губкой, а по истечении этого времени хронометрист должен объявить «Приготовиться!». По истечении 30 секунд собак запускают, а собака, которая не двигается или приостанавливается на пути к своему противнику, проигрывает матч.

6

Если секундант по ошибке отводит свою собаку, он должен немедленно запустить ее по распоряжению судьи, или же он теряет деньги.

7

Если на какой-либо собаке перед боем или после будет обнаружено что-либо недозволенное, владелец теряет деньги; лицо, хранящее деньги, немедленно передает их, получив такое требование.

8

Владелец собаки, которая на день взвешивания имеет больший вес, чем оговорено в условиях матча, теряет денежный взнос, и его собака взвешивается в день, назначенный для проведения боя.

9

Если полиция вмешивается в ход боя или каким-либо иным способом мешает проведению матча, судья сам назначает время и место, чтобы сорванный матч состоялся.

10

Обе собаки должны быть искупаны в своем углу теплой водой с мылом, содой и, если потребуется, промыты.

11

По жребии решается, кто первым купает собаку, первым уносит ее и объявляет: «Чистая и сухая». Через 5 минут выносят вторую собаку и купают ее в той же воде; каждый секундант должен иметь с собой два чистых полотенца, которыми он обменивается с противной стороной.

12

Если противные стороны не могут договориться о месте проведения матча, место определяет владелец кассы со ставками.

13

Если власти вмешиваются или создают препятствия для проведения матча, судья, если таковой уже определен, или владелец кассы со ставками имеют полное право принять решение о времени и месте проведения борьбы.

14

Когда судья через секундантов дает распоряжение «Приготовиться!», последние берут собаку противника и запускают ее. После этого они управляют своей собакой, но ни при каких обстоятельствах не имеют права пускать ее, пока не будет объявлено: «Запускай!».

15

В тех случаях, когда выносятся протест, если собаки должны бороться в договоренной категории, судья имеет право настоять на повторном взвешивании собаки, а результат взвешивания объявить за полчаса до начала борьбы.

16

Если дело дойдет до переноса борьбы и протеста, судья настаивает на взвешивании собак ежедневно, причем ни одна из них не может иметь вес больше условленного.

17

Пари заключаются у казначея на все матчи, а решение судьи является окончательным.

3.

(1935 .)

1

Борьба должна содержать изрядное количество «скречей» и «поворотов». Термин «поворот» означает, что собака должна повернуться к своему противнику головой и задней частью тела, а передней частью стать в противоположную сторону, т.е. от противника.

2

Если обнаружится что-либо нечестное (запрещенное) на собаке до или после боя в ринге, владелец собаки теряет все вложенные деньги в пользу своего противника, а владелец кассы ставок обязан выплатить их по решению судьи. При желании любая из сторон может потребовать осмотра собаки противника до или после боя.

3

Ринг представляет собой прямоугольник с длиной стороны минимум 14 футов (4,2 м), выполнен в виде деревянной конструкции с неподвижным/устойчивым деревянным полом и оградой толщиной 2,5 дюйма (6,35 см). После того как секунданты выберут углы, из которых пускаются собаки, судья определяет (или уже сделал это) расстояние в 4,5 фута (137 см) от каждого угла и проводит диагональную линию, из-за которой выпускаются собаки.

4

Взвешивание собак для определения веса осуществляется рядом с рингом в день боя. Если вес одной собаки превышает оговоренный в соглашении, ее владелец теряет депонированные в кассе ставок деньги в пользу противника. Владелец собаки противника, вес которой соответствует оговоренному, принимает решение, запускать ли свою собаку в ринг или нет.

5

По прибытии на место боя владельцы собак согласованно выбирают судью, который определяет правила. Если он не знаком с правилами, он должен достать их и изучить, а затем иметь постоянно при себе все время матча, руководствуясь ими, разрешать возможные споры. Если стороны не могут договориться о выборе судьи, должность судьи занимает кассир кассы ставок или же последний назначает другую кандидатуру.

6

После выбора судьи избирается секундант-хронометрист, который контролирует время начала и окончания боя. При каждом «скрече» через 25 секунд он громко объявляет «Приготовиться!», а через 30 секунд «Пускай!» С самим боем он не связан до следующего «поворота» или «запуска».

7

Каждый секундант обеспечивает два больших полотенца (для освежения собак противника) и губки и передает их судье. Судья должен иметь в своем распоряжении бак с чистой водой (питьевой). Судья опускает обе губки в этот бак. Последний должен все время находиться под рукой у судьи, чтобы при каждом перерыве передать их секундантам для освежения собак. Когда хронометрист за 25 секунд подает команду «Приготовиться!», судья отбирает губки у секундантов и снова опускает их в бак. Секундант может отказаться от губки, если сочтет это нужным.

8

Посудина для купания собак устанавливается в центре ринга и на 1/2 заполняется теплой водой. Следует иметь одну упаковку моющего средства, шампуня или мыла и ввести достаточное их количество в теплую воду. Судья должен вызвать секундантов в ринг и спросить, сколько времени они желают купать собаку противника (максимально 10-15 минут). После определения с секундантами необходимого времени на купание собаки судья при помощи жребия устанавливает, кому первому купать. Секундант, которому выпал жребий, может забирать собаку и купать ее первым, а второй получает право

выбирать угол. Когда все согласовали, судья вызывает первую собаку на купание в посудине, которая находится в ринге. После купания собаку следует промыть чистой водой и полностью высушить. Затем, лицо, определяемое судьей, проводит собаку в отведенный ей угол, присматривает за ней, и не позволяет никому приближаться или прикасаться к ней, пока не будет искупана вторая и не передана своему секунданту. Когда первая собака уже находится в своем углу, вторую ставят в ту же посудину и купают (в той же воде), после чего вытирают досуха. Затем другой секундант отводит собаку в ее угол.

9

Каждая собака должна стать на линию «скреча». Секундант не имеет права закрывать свою собаку, наклоняясь над ней, в то время как выполняет «скреч» ее противник.

10

Каждый секундант отпускает свою собаку, правильно держа ее между ног, когда судья в начале матча или хронометрист в начале каждого «скреча» дает команду «Пускай!» судья должен следить за секундантами, чтобы они не отодвигали толчком свою собаку через линию, когда она находится в положении «скреча». Секунданты не имеют права покидать свои углы, когда их собаки борется.

11

Секундант является «поводырем» своей собаки от начала до конца боя.

12

Если собака замкнет зубы (прокусит свою губу), секундант обязан заявить об этом судье, и, если судья убежден в этом, секунданту разрешается освободить ее, но не разнимая. Если судья не может правильно распорядиться, секунданты отводят каждый свою собаку, и, освободив при помощи карандаша губу, снова по команде пускают в бой.

13

Секундант не имеет права прикасаться к своей собаке, пока судья не даст команду «Поворот», секундант должен известить о «повороте». Если судья согласен, секундант может взять свою собаку в любом положении, кроме захвата. Если во время разнимания собака находится в этом состоянии, секундант должен оставить ее. Если он этого не делает, судья отдает распоряжение, чтобы он это сделал, а если он не повинуется решению судьи, судья засчитывает поражение.

14

Чтобы реализовать право на «поворот», можно воспользоваться некоторыми разрешенными средствами, т.е. вызов своего или чужого бойца и произвести запуск. Но ни одному из секундантов не разрешается прикасаться к какой-либо собаке, пока судья не скажет «поворот».

15

Собака, которой первой выпал «поворот», должна выполнить «скреч» в отношении своего противника, а затем они выполняют «скреч» попеременно, без учета того, у которой из них «поворот». Во избежание недоразумений судья обязан сказать секунданту (чья собака должна иметь «скреч»); «Ваш скреч!». После того, как хронометрист через 30 секунд провозгласит «Скреч!», и собака, чья очередь иметь «скреч», не оставит свой угол немедленно, судья считает: «Одна секунда, две секунды», и, если собака не сдвинется с места после команды «Три секунды», ей засчитывается поражение. В случае, если собака сдвинулась с места и остановилась, ей также засчитывается поражение, так как собака, которой предстоит «скреч», должна пересечь ринг и схватить своего противника.

16

Если в ходе борьбы изменений нет, и одна собака беспомощно лежит на полу и не выказывает желания бороться, а вторая стоит и не пытается изменить что-либо (и нет состояния захвата), секундант собаки, которая стоит на ногах, может потребовать от судьи отсчета времени. И если через 10

минут в том же положении ничего не изменится, секундант, чья собака стоит, может потребовать от судьи шанс, чтобы его собака сделала «скреч»; судья дает ему такой шанс. Секунданты должны поставить собак в соответствующее положение, и, когда хронометрист через 30 секунд произнесет «Скреч!», секундант собаки, которая наложена, обязан пустить собаку на «скреч!». Если последняя выполняет «скреч», выполняет и вторая.

17

Когда собаки уже искупаны и попали в руки своих секундантов, последние могут выпускать их по команде судьи «Скреч». При этом хронометрист подает команды: через 25 секунд «Приготовиться!», а через 30 секунд «Скреч!». После команды «Скреч!» хронометрист лишается каких-либо прав до следующего «скреча». Судья берет команду в ринге на себя, как только хронометрист произносит команду «Скреч!». Слово и толкование судьи являются окончательными по всем вопросам.

18

В ринге не могут находиться бутылки/фляги (и не разрешается передавать их тайком секундантами извне) из-за ринга, чтобы собаки могли ими пользоваться.

19

Когда полиция или кто-то другой помешают проведению матча, судья назначает время и место нового матча. Если отсрочка матча произошла до назначения судьи, время и место нового матча определяет владелец как ссылающийся.

20

Если перерыв происходит после выбора судьи и взвешивания собак, судья вправе потребовать повторного взвешивания перед новой встречей. Ни одна из соперничающих собак не должна превышать оговоренный вес, в противном случае теряется взнос/ставка.

21

Собака не должна выполнять «скреч» с другой собакой, если последняя мертва. Если одна собака погибла, выжившая объявляется победителем.

22

Все пари хранятся в кассе ставок, и слово судьи является окончательным в ходе матча.

23

За нарушение установленных правил судья объявляет виновной стороне поражение.

« _____ »

8

Рекомендуется обеим собакам купаться в ринге перед зрителями, и ни одна не может покинуть ринг. Обоснованием для выхода из ринга в ближайшее помещение или иное скрытое место может быть причина сокрытия собаки от противника. Вследствие этого посередине ринга устанавливается ширма, скрывающая собак друг от друга во исключение возможности вызова противника.

16

Секунданту дается шанс исключить продолжительную и ненужную изнуряющую борьбу, не теряя интереса к этому бою (борьбе).

17

Хронометрист во время выполнения «скреча» объявляет команды «Приготовиться!» и «Скреч!» для освобождения судьи от лишних обязанностей, ибо он должен контролировать секундантов, собак, а также следить за посудой с водой и губкой. Рекомендуется также, чтобы секундант - хронометрист после команд «25 секунд!» и «Приготовиться!» не позволял секундантам, держащим собак, нарушать правила.

Современные селекционеры и владельцы собак пользуются «Правилами Цаюн (CAJUN)». В основном это те же правила, лишь с незначительными изменениями. Например, вместо Правила №12 -А, согласно которому собаке дается 3 секунды, чтобы она покинула свой угол (обычно ей отводится 10 секунд) для того, чтобы пересечь ринг и достать своего противника. Применяется также правило о незахвате 30 секунд, и собака, находящаяся внизу, должна всегда выполнять «скреч» (если обе собаки находятся на полу и ни одна из них не имеет каких-либо преимуществ). По «Правилам Цаюн (CAJUN)» на «скреч» всегда идет собака, которая совершает поворот. Вместо брезента ринг можно покрыть ковром (правило №3), линию «скреча» можно промаркировать липкой лентой, часто пропуская среднюю линию между «скреч»-линиями.

1

Участники определяют судью, хорошо знающего правила, и который удовлетворяет обоих. Затем судья называет хронометриста. Каждый владелец определяет своего секунданта в углу, роль и обязанность которого заключается в купании собаки противника и в наблюдении за прохождением боя из своего угла.

2

«Каждый владелец обеспечивает два чистых полотенца и одну подходящую тряпку» для своего противника. Владелец может потребовать, чтобы противник и главный секундант засучили рукава по локоть; владельцы могут также попробовать/исследовать воду своего противника до или после боя (до тех пор пока судья не объявит победителя).

3

В ринге не должны находиться вода, губки, полотенца или другие предметы. Судья имеет при себе сигнальную палочку для прерываний, а также карандаш и экземпляр настоящих правил. Ринг должен иметь сторону не менее 14 футов (4,2 м) и высоту стенки 30 дюймов (75 см), покрытый

брезентом пол, на котором наносится «скреч»-линия, удаленная на 3,75 м, и средняя линия (центр).

4

Судья бросает монету для определения очередности купания и выбора угла.

5

Собаки должны купаться рядом с рингом, в теплой воде с небольшим количеством стирального порошка, а затем прополаскиваются чистой теплой водой, Собаку, которая купается первой, владелец приводит и ставит в посудину с водой, а купает ее главный секундант противника. Когда судья объявит ее чистой, собаку следует промыть в другой посудине с чистой водой и осушить полотенцем, после чего завернуть в покрывало и отнести в отведенный ей угол в сопровождении того, кто ее купал. Только владелец и секундант (сообща) могут находиться вблизи собаки до сигнала начала борьбы: «Пускай!» Затем вторую собаку купает (в той же воде) секундант противника. Когда и эту собаку судья объявляет чистой, промытой и высушенной, ее владелец в присутствии секунданта относит противника в угол.

6

После этого спрашивает; «Все готовы?» Если готовы, командует; «Секунданты, из ринга!», «Повернуть собак!», «Пускай!». Хронометрист фиксирует время и все случаи опоздания.

7

Собака, которая выскакивает из ринга, автоматически проигрывает; в этом случае «скреч» не нужен. От собаки нельзя требовать выполнения «скреча» с мертвым партнером. Собака, остающаяся в живых, считается победителем.

8

Если собака «заклинит» зубы, судья дает распоряжение, чтобы собак схватили и держали, пока владелец не приведет свою собаку в порядок. Если

это уже невозможно, судья разъединяет собак при помощи сигнальной палочки, а потом помогает собаке посредством карандаша. Затем судья распоряжается поставить собак в центр ринга на расстоянии 60 см. После этого он дает команду: «Скреч!». Она не отменяет «поворот» или «удерживание собаки» и не влияет на проведение будущих «скречей».

9

Состязание должно проводиться с правильными «скречами», пока собака не откажется от боя, а в этом случае применяется Правило №13: собака, которая отвернется, должна первой идти в «скреч»; после этого они выполняют «скреч» поочередно (несмотря на то, которая из них первой повернулась), пока одна из собак не откажется от «скреча» и, таким образом, проиграет матч.

10

Поворот считается правильным, когда собака, которой он назначен, поворачивает голову и переднюю часть тела, равно как и передние ноги от своего противника, несмотря на то, соприкасаются ли собаки каким-либо иным способом.

11

Судья назначает «поворот», хотя любой владелец может потребовать «поворот» против собаки противника. Если судья назначает «поворот», он отдает распоряжение; «Взять и разъединить собак!». Как только представится удобный случай и если собаки случайно не находятся в состоянии захвата, владельцы немедленно отпускают их и постоянно стараются схватить их, прежде чем будет произведен захват. Когда собак разъединили, их следует развести по своим углам и отвернуть их головы (от противника). Хронометрист фиксирует время и отсчитывает его (не вслух), а судья определяет/называет владельца, чья собака должна идти на «скреч».

12

Через 25 секунд хронометрист объявляет; «Приготовиться!». По этому сигналу каждый владелец обязан поставить свою собаку на «скреч» -

линию (свою) и повернуть ее к противнику, держа между ног ее переднюю часть и следя за тем, чтобы она стояла на четырех ногах. Через 30 секунд хронометрист объявляет: «Скреч!», и проводники собак, идущих на «скреч», в это же мгновение пускают каждый свою собаку, отняв от нее руки и расширив ноги. Собака должна немедленно двинуться через ринг, а владелец остается за линией «скреча», пока его собака не завершит «скреч» и он не будет признан судьей. «Скреч» не ограничен во времени. Но если собаку пускают по сигналу «Скреч!», она должна направиться через ринг к своему противнику. Собака может идти по кривой линии, падать, ползти, тащиться или перемещаться рывками, прилагая усилия, но не медля и не останавливаясь, к своему противнику. Проводник противника может пустить свою собаку, если сочтет нужным, после команды «Скреч!»; однако он должен сделать это, как только собаки соприкоснутся друг с другом.

13

Если видно, что обе собаки избегают боя, беспомощны, утомлены или не расположены к борьбе, независимо от того, находятся они обе на полу или только одна, а вторая стоит над ней/ другой, но ни одна не держит захватом другую. Судья спрашивает: желает ли кто-нибудь из владельцев, чтобы их питомцы вступили в «скреч» за звание победителя, или нет, Если такое желание выражается, бой продолжается, а если ни один из владельцев не хочет, судья распоряжается, чтобы хронометрист зафиксировал время, и ждет 2 минуты. Если какая-нибудь собака приходит в движение, матч продолжается. По истечении 2-х минут собаки занимают относительно то же самое положение, если ни одна из них не совершит захват, судья отдает распоряжение, чтобы владельцы разобрали собак. После этого собаки разводятся по своим углам, и тогда проводится та же процедура, что и при команде «Поворот». Если до тех пор не был совершен поворот и нельзя назначить «скреч», собака, которая дольше была без захвата (как правило, нижняя), должна идти первой на «скреч». Если собака уклоняется от «скреча», она проигрывает бой. Если обе собаки выполняют первоначальный

«скреч», владельцы могут потребовать от судьи о объявлении ничьей, Если обе собаки не сумеют выполнить «скреч», судья аннулирует матч. Впрочем, бой может быть продолжен, если собаки не находятся в положении захвата или борьбы. Судья распоряжается разобрать их и поочередно запускать в «скреч», пока одна из них не станет уклоняться от «скреча» и, таким образом, проигрывает бой. Не принимаются во внимание «повороты», кроме как возможный шанс для разведения. Судья имеет все права, и его решение является окончательным!

14

Матч считается проигранным, если имеют место следующие нарушения:

- а) покидание ринга с собакой или без нее до решения судьи;
- б) получение чего-то вне ринга или разрешение кому-либо вне ринга прикасаться к собаке или помогать ей;
- в) толчки, удары, покалывание, шлепание собаки или помощь ей каким-либо способом, кроме подбадривания голосом;
- г) пересечение «скреч»-линии до завершения «скреча» или до объявления судьи;
- д) топание ногами по полу или стенкам ринга, крики или дача распоряжений собаке противника, или (по мнению судьи) такие по ступки, которые приводят в замешательство собаку или воздействуют на нее, в то время как она находится в положении «скреча» или борьбы, что повлияло бы на исход матча;
- е) воздействие на владельца собаки противника или трогание/поддразнивание собаки, пока судья даст распоряжение разобрать собак;
- ж) применение недозволенных средств: отравы, допинга и т.п.

15

Если дело доходит до внешнего вмешательства до завершения матча, судья имеет право отменить матч и назначить время и место проведения

нового в соответствии с решением судьи (судья тот же). Судья также может настоять на том, чтобы собак купали и взвешивали в его присутствии, а собаки должны взвешиваться в соответствии с положениями взаимного договора, и это выполняется необходимое для выполнения матча количество раз.

САЖУН

" " . .

Многие неправильно подготовленные/выращенные и невыдержанные собаки выполняют несколько хороших «скречей», но если вырвете такую собаку из боя и снова потребуете от нее двинуться через ринг, вы будете поражены, что гордились собакой, которая осталась в углу. Только очень храбрая собака постоянно возвращается в борьбу, и лишь таких собак следует использовать для селекционной работы и воспроизводства.

Автор выражает благодарность Биллу Герстену и Бобу Лоуэру за предоставленные сведения и часть литературы.

1. Бобби Холл. Буллисон и его сыновья.
2. К.С.Матц. Пит-буль: факт и вымысел.
3. Дж.Л.Колби. Американский пит-бультерьер (1936 г.).
4. Р.Стрэттон. Это — американский пит-бультерьер.
5. Р.Стрэттон. Книга об американском пит-бультерьере.
6. Р.Стрэттон. Мир американского пит-бультерьера.
7. Гуамский пит-бультерьер.
8. Спортивные доги.
9. Пит-дог.
10. Американский пит-буль и бульдог.
11. Кровные линии.

1.

Журнал "ПИТМЕН"

В «Питмене» уже были опубликованы показатели общего и биохимического анализов крови, необходимые для оценки здоровья собаки. Но многие наши читатели обратились с просьбой опубликовать и параметры этих показателей, так как они не всегда могут найти в ветеринарных клиниках таких данных, необходимых для сравнения.

Так же часто присылаемые для расшифровки анализы свидетельствуют порой о полном сумбуре в выборе некоторыми ветеринарами единиц измерения отдельных показателей крови.

Мы публикуем приблизительные нормы показателей и единицы их измерений. Подчеркиваем - цифровые показатели норм **ПРИБЛИЗИТЕЛЬНЫЕ!** Нормы в анализах крови колеблются в широких пределах в зависимости от многих факторов: например от породы, возраста, пола собаки, а также от методики определения показателей ей, используемого лабораторного оборудования, опыта персонала и многого другого.

Поэтому, не следует пытаться самому разобраться со здоровьем своей собаки, сравнивая ее анализы с публикуемыми нормами - это дело специалистов, имеющих достаточно знаний и опыта для подобной расшифровки. Тем более, что отклонение от нормы значений того или иного показателя не может рассматриваться отдельно от других.

!

Лейкоциты	6-10,5	тыс./мкл
Эритроциты	5,5-8,5	млн./мкл
Гемоглобин	12-18	г/% или г/л
Гематокрит	42-48	%
Тромбоциты	250-550	тыс./мкл
СОЭ	2-6	мкл/час
Базофилы	0-1	%

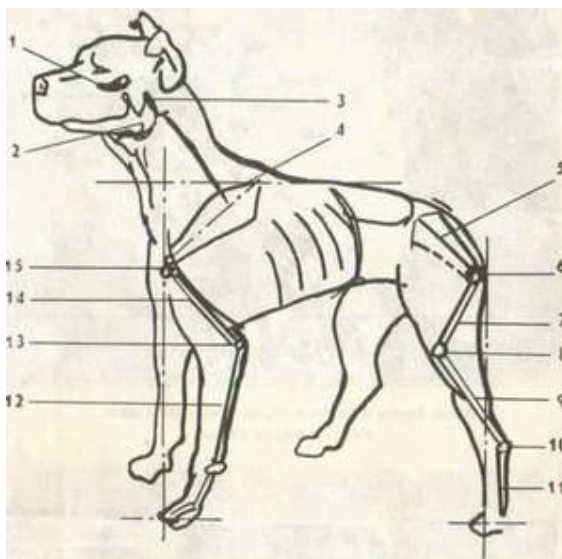
Эозинофилы	2-10	%
Юные	0	%
Палочкоядерные	1-8	%
Сегментоядерные	43-75	%
Моноциты	1-5	%
Лимфоциты	13-40	%
Глюкоза	4,2-6,5	ммоль/л
Мочевина	2,5-8,5	ммоль/л
Креатинин	55-110	мкмоль/л
Общий белок	55-75	г/л
Альбумины	25-40	г/л
Билирубин общий	1,5-10	мкмоль/л
Щелочная фосфатаза	10-30-160	ед./л
Холестерин	3-7	ммоль/л
АЛТ	7,5-25-75	ед./л
АСТ	8-50	ед./л
Кальций	2-3	ммоль/л
Хлор	100-118	ммоль/л
Фосфор	1-2	ммоль/л
Железо	20-32-50	мкмоль/л
Натрий	140-160	ммоль/л
Калий	4-6	ммоль/л

3.

В этом дополнении мы приводим оригинальные иллюстрации из книги Небойши Ракич "Американский пит-бультерьер: на перекрестке мнений". Сразу приносим свои извинения за качество первоисточника.

Идеальный тип пит-бультерьера:

- 1 - скуловая дуга;
- 2 - угловой отросток нижней челюсти;
- 3 - коронарный отросток;
- 4 - лопатка;
- 5 - бедро;
- 6 - седалищный бугор;
- 7 - бедренная кость;
- 8 - коленный сустав;
- 9 - большая берцовая кость;
- 10 - скакательный сустав;
- 11 - плюсна;
- 12 - лучевая кость;
- 13 - локтевой сустав;
- 14 - плечевая кость;
- 15 - плечевой сустав.



Великие бойцы и ещё большие баловни.



Пит-були в семейном кругу.



Многовековая осведомлённость друг о друге (человек - собака) и тщательная селекция дали самого лучшего бойца среди животных с наиболее стабильной диспозицией.

Сука кровной линии "Старое семейство" по кличке Голди Тюдора весом 35 фунтов. В 1930 г. Тюдор продал её Джо Корвино. Много лет спустя (1953 г.) от этой линии была получена Голди, которая послужила Бертю Соррелсу основой для создания его линии Соррелс.



Джайдж Тюдора. 1900 г.



Дикон (Дьякон) - внук Трэмпя Ред Боя.



Дж. Р. Лопосей со своим Дубсом, отцом чемпиона Бо (лауреата "Книги Почёта").

Чемпион Страйдер Ральфа Гринвуда линии Неблетта.



Рейзин Соррелса - чемпион на ринге и по экстерьеру.



Эрл Тюдор и Джек Свифт в 1915 г.



Джек Свифт - первая собака, которую Тюдор тренировал и поставил на матч. Тюдору тогда было 22 года.

Джек Свифт.





Слева направо: (стоят) Лео Кинард, Морис Карвер, Берт Клауз, Эрл Тюдор, Боб Уоллес, Джордж Сэддлер, (сидят) Флойд Будро, Дон Малоуни, Скот Нельсон и неизвестный.



Марго. Лучшие собаки Говарда Хейнцля.



Полли. Лучшие собаки Говарда Хейнцля.



Говард Хейнцль.



Клэнси. Лучшие собаки Говарда Хейнцля.



Питер. Лучшие собаки Говарда Хейнцля.



Гринго. Лучшие собаки Говарда Хейнцля.



Эрл Тюдор с чемпионом Файтингом Питером (34 фунта).



Чемпион мира в тяжелом весе Джек Демпси со своим спарринг-партнером и пит-булем.



Х. Э. Карпентер и Бакки Тюдора в кондиции. Бакки убил Янка Боннера за 1 час 57 минут 2 января 1927 г. (Бирмингем, штат Алабама).



Буллисон перед своим первым матчем.

Эли-мл.



Мисс Спайк - одна из лучших сук, которую вырастил и воспитал М. Карвер. На снимке: после спаривания с Буллисоном



Морис Карвер с дочкой Буллисона и Мисси Арта.



Буллисон после напряженной тренировки.

Арт Райли - звезда родео (1967 г., Даллас). Владелец и воспитатель Мисси Арта.





Фло Джима Юзлтона, мать легендарного Джимми Бутса.



С. Радкович и лучший сын Джипа - Тёртл (звание РОМ за четыре победы).



Хани Джина - дочь чемпиона Рэскела-мл.



Лео Кинард и дон Мейфилд. Лео содержал в своем поместье 300 пит-булей.



Чемпион Чайнемен, лауреат "Книги почёта".

Гранд-чемпион Педро (лауреат "Книги Почета") - лучший боец современности - 11 побед. Отец пяти чемпионов и одного гранд-чемпиона.



Один из лучших производителей М. Карвера - Айрон Хед (Железная Голова).



Чемпион Бутчер Бой в двухлетнем возрасте (Брекетвиль, штат Техас).



Гарри Хаммонд и его Руфус. (РОМ) 1979 г.

Точная копия отца: сын гранд-чемпиона Зебо.





Охотники "вооружённые" пит-булями после успешной охоты на барсуков (Голландия, 1920 г.).



Первый пит-буль, ввезенный в Югославию (1984 г.) - Блэк Мэджик (Макс).



На ринге неприкосновенны. Профессиональный бой пит-булей (Техас, 1969 г.).

Обучение пит-буля.





Дэнни Бэртон и Дут Блэр с гранд-чемпионом Хэнком после его второй победы.



Дэни Бэртон и Притти Бой, победивший Элвина Фокса за 2 часа 23 минуты.



Чемпион Бутчер Бой на транспортной ленте Мориса Карвера в г. Сан-Антонио, штат Техас. 1969 г.

Мощный укус, хороший "гейм", стабильная диспозиция. Пит-буль Блэк Пэт Тюдора весом 44 фунта.



Гранд-чемпион Бак (С.Т.П.).

CAJUN rules by "Casino" and J.C. Shaw

Эти правила служат развитию спорта и не предназначены для каких - либо незаконных целей.

Длина бортов пята должна быть около 16 футов (4,9 м); высота бортов - 2 фута (61 см). Скретч-линии - на расстоянии 12 футов (3,66 м) одна от другой, обозначаются лентой или краской; пол с ковровым или холщовым покрытием.

По прибытии на место обе стороны выбирают рефери. Выбрав рефери, ОБЕ стороны подтверждают, что его решения по ВСЕМ вопросам будут ОКОНЧАТЕЛЬНЫ. В это же время деньги залога передаются рефери (если это не было сделано ранее). Затем рефери разъясняет обоим хэндлерам настоящие правила (в случае каких-либо вопросов).

(а) До взвешивания собак рефери удостоверяется, что обе стороны согласны использовать подготовленные для взвешивания весы. Обе стороны могут проверить весы с помощью контрольных гирь, чтобы убедиться в их исправности. После достижения договоренности об использовании данных весов **ВОПРОС ОБ ИХ ИСПРАВНОСТИ НЕ ПРИНИМАЕТСЯ К РАССМОТРЕНИЮ!**

(б) По требованию любой из сторон обе собаки сразу после взвешивания могут быть взяты под наблюдение (во избежание подмены собак).

(в) Никто, кроме рефери, не участвует в определении веса обеих собак. Собак по очереди взвешивают, и если одна из них превысит оговоренный вес, другой стороне выплачивается залог. Если обе собаки превышают оговоренный вес, матч отменяется. В каждом из этих случаев матч может быть продолжен при согласии обеих сторон.

(г) Если обе собаки соответствуют оговоренному весу, все деньги, являющиеся ставкой (поставленной двумя сторонами), ПЕРЕДАЮТСЯ РЕФЕРИ.

(а) Бросанием монеты рефери определяет очередность мытья. В это время стороны решают, кто будет мыть и наблюдать за собакой противника. Каждая из сторон должна предоставить 2 полотенца, мыло и т.д. для мытья и вытирания собаки противника. Две бадьи, одну для мытья и вторую для ополаскивания, наполняют чистой водой. Обоих собак моют и ополаскивают одной и той же водой.

(б) По требованию любой из сторон рефери моет и ополаскивает обе руки хэндлеров по локоть.

(в) По требованию любой из сторон рефери предоставляет одежду для обоих хэндлеров (комбинезоны или футболки с короткими рукавами); надев эту одежду, хэндлер не должен ни к чему прикасаться (кроме своей собаки) и уходить из поля зрения человека, назначенного мыть (и следить) за его собакой.

(г) НИКОМУ, кроме хэндлера и мойщика, не разрешено прикасаться к собаке после того, как она приведена на место, предназначенное для мытья.

" "

(д) Если возникают разногласия по вопросу о том, что должно и что не должно использоваться для мытья (или полоскания), решение об этом принимает рефери. Обычно используют кусок мыла, жидкость для мытья посуды, пищевую соду или молоко.

Рефери должен иметь ковш чистой воды, 2 губки, 2 разжимки и карандаш (для снятия губы с клыка).

Первую собаку моют, ополаскивают и вытирают. Хэндлер собаки относит ее к питу в сопровождении мойщика. Вторую собаку НЕЗАМЕДЛИТЕЛЬНО приносят к бадье, моют, ополаскивают, вытирают и переносят к питу.

Когда вторая собака появляется возле пита, рефери объявляет "ПРИБЫТИЕ СОБАК". Оба собак помещают в их углы лицом друг к другу, давая им несколько секунд, чтобы рассмотреть друг друга; затем рефери командует: "Отпустить собак" и засекает время.

(а) Собака, отвернувшаяся первой, должна первой выполнять скретч. Затем скретчи выполняются поочередно до тех пор, пока одна из собак не откажется выполнить скретч или не уложится в отведенное для этого время.

(б) Между скретчами собаки находятся в углах в течение 25 секунд, и еще 5 секунд отводится на то, чтобы собаки повернулись друг к другу (всего 30).

(в) Время, отведенное на выполнение собакой скретча (преодоления расстояния до противника и захвата), может составлять 10, 15, или 20 секунд.

(г) Собака не должна выполнять скретч к мертвой собаке - живая собака является победителем.

(д) В случае разногласий по вопросу о времени, отводимом на скретч, достигается компромисс (до начала соревнования).

(а) Поворот засчитывается, если не возникает сомнений, что собака повернула голову и плечи от противника.

(б) Если одна из собак отвернулась, любой из хэндлеров может заявить о повороте этой собаки. Так это или нет, решает рефери, и в случае подтверждения объявляет поворот этой собаки. С этого момента хэндлеры могут взять своих собак, когда обе они будут ЯВНО вне захвата.

Как только собаки взяты, хэндлеры относят их в углы (в это время рефери дает каждому из хэндлеров влажную губку для его собаки). По истечении 25 секунд рефери командует развернуть собак и объявляет, какой из собак настала очередь выполнять скретч. Собак разворачивают лицом друг к другу (позади скретч-линий) и придерживают ОБЕИМИ руками за ПЛЕЧИ так, чтобы голова и плечи были ХОРОШО видны, тело собаки находилось бы между ног хэндлера и все 4 лапы стояли на полу. Рефери определяет, что выполнено правильно, а что - нет.

Через 30 секунд (25 в углу и 5 лицом к противнику) рефери командует "отпустить собаку"; и ту собаку, чья очередь выполнять скретч, отпускают БЕЗ ПОСЛЕДУЮЩИХ ПРИКОСНОВЕНИИ, ПОДТАЛКИВАНИЯ или ВЫПИХИВАНИЯ. Дав команду "отпустить собаку", рефери начинает отсчет, и данная собака должна за 10 (15, или 20 секунд) преодолеть расстояние, разделяющее собак, и сделать хватку; если она этого не сделает, то проигрывает соревнование.

Когда собака находится в углу, ее разворачивают грудью в сторону угла, но разрешают оборачиваться (чтобы видеть противника).

: контроль осуществляет рефери.

(а) Собака, выполняющая скретч, может ползти, спотыкаться, останавливаться и т.д. до тех пор, пока ее время не истекло.

(б) Хэндлеры не имеют права выходить из углов или переступать через скретч-линии, пока скретч не закончен.

(в) Вторая собака, чья очередь выполнять скретч не настала, может быть выпущена в любой момент (после команды рефери "отпустить собак") по усмотрению ее хэндлера, но обязательно должна быть отпущена, когда одна из собак сделает хватку.

(а) Если при отсутствии поворотов обе собаки прекратили бороться и находятся вне захвата, рефери начинает считать до 30 (с интервалом около 1 секунды), после чего собак забирают, и первой идти на скретч должна будет собака, находившаяся в нижнем положении. Если она выполнит скретч, устанавливается очередность выполнения скретчей до тех пор, пока не определится исход соревнований.

(б) Если нижняя собака не в состоянии выполнить скретч, то по правилу незахвата вторая собака должна выполнить победный скретч.

(в) Если ни одна из собак не была ниже другой, вступает в силу правило, действующее при незахвате, рефери бросает монету, чтобы решить, какая собака должна выполнять скретч первой.

()

Если одна из собак прикусила себе губу клыком, хэндлер сообщает об этом рефери, и рефери старается выяснить, так ли это. Если примерно за 1 минуту ему не удастся это сделать, он командует придержать собак и проверяет, действительно ли есть повреждение. Если есть, то он распоряжается, чтобы собак разъединили с помощью разжимок и затем снимает губу собаки с клыка (хэндлер собаки может помочь ему в этом). После того, как губу сняли с клыка, собак поворачивают лицом друг к другу на расстоянии около 2 футов (61 см) и отпускают.

: Злоупотребление этим правилом с целью получения преимущества недопустимо. Хэндлеры должны надежно удерживать собак, пока рефери проверяет, не прикусила ли себе губу клыком одна из них. Если хэндлер (чтобы получить преимущество) неоднократно говорит, что его собака прикусила губу, но это не так, рефери в дальнейшем дает команду взять собак ТОЛЬКО ТОГДА, когда САМ ЯСНО увидит, что собака прикусила губу.

Хэндлерам разрешается подбадривать свою собаку голосом, хлопками ладоней или щелканьем пальцев, но не разрешается касаться своей собаки

или стучать по бортам пита. Запрещается преднамеренно отвлекать ил и пугать собаку противника (контроль за хэндлерами осуществляет рефери).

(а) В течение ВСЕГО ВРЕМЕНИ матча хэндлерам не разрешается прикасаться к кому-либо или чему-либо за пределами пита.

(б) Блокировать, ставить подножки или оттеснять собак СТРОГО ЗАПРЕЩАЕТСЯ.

При выявлении этих нарушений рефери предупреждает обоих хэндлеров, что в следующий раз виновный в блокировании, подножках, оттеснении одной или обеих собак проиграет соревнование по фолу.

(в) Блокирование хэндлера-противника не допускается.

Если собака покидает пит по собственной воле, она проигрывает соревнование.

: Выпрыгнула ли собака из пита, выпала или была выброшена, решает рефери.

Стальные зубы (наконечники) запрещены.

(а) Рефери - единственный судья по всем вопросам. Когда обе стороны договариваются о том, кто будет рефери, они соглашаются с тем, что по ВСЕМ вопросам его решения являются окончательными.

(б) Рефери также проверяет воду для мытья, воду для губок, холст или ковер на полу пита (особенно в углах) на присутствие какого-либо вещества или яда.

()

(а) Уход хэндлера вместе с или без собаки из ринга, прежде чем скамандует рефери.

(б) Получение чего-либо или прикосание к собакам извне пита.

(в) Любое прикосновение к собаке при выполнении скретча после пуска.

(г) Пересечение скретч-линии до окончания скретча.

(д) Какие-либо действия с целью отвлечь или помешать собакам во время скретча или борьбы (суждение выносит рефери).

(е) Прикосновение или взятие собак до поворота прежде, чем рефери даст команду "взять собак".

(ж) Использование натирок (ядов или посторонних веществ).

(з) Нанесение ударов хэндлеру-оппоненту или рефери.

(и) Регулировка или перенастройка весов, после того как весы были приняты.

Настоящие правила были пересмотрены для приведения в соответствие с современным положением дел. Они очень строги, но следование им защитит собаку от мошенничества на соревнованиях. Эти правила были пересмотрены с единственной целью:

"

!!!"