

Б. Ф. БАРАНОВ

Штурм
королевской
крепости

Б. Ф. БАРАНОВ

Штурм королевской крепости

**2-е издание,
исправленное и дополненное**



**Москва
«Физкультура и спорт»
1981**

Баранов Б. Ф.

Б 24 Штурм королевской крепости.— 2-е изд., испр. и доп.— М.: Физкультура и спорт, 1981 — 64 с.— (Б-чка шахматиста).

Атака на короля — наиболее действенный и в то же время наиболее ответственный вид атаки. Чтобы добиться цели, приходится подчас бросать в бой все силы, не считаясь с потерями, — ведь успех оправдывает любые жертвы.

В брошюре, написанной покойным ныне мастером Б. Ф. Барановым, рассказывается о методах атаки в разных стадиях партии. Особое внимание уделяется атаке в середине игры.

Дополнения к новому изданию сделал мастер Я. И. Нейштадт.
Рассчитана на широкий круг любителей шахмат.

Б $\frac{60904-147}{009(01)-81}$ 137-80 420200000

ББК 75.581
7А9.1

Фундамент атаки

Стремительные атаки, эффективные комбинации украшают партию. Однако атака не возникает сама собой. Для ее успешного проведения необходима длительная, кропотливая, порой «скучная» подготовительная работа. И только надежный позиционный фундамент может обеспечить успех.

Еще В. Стейниц говорил, что равные позиции содержат равные возможности и при точной игре с обеих сторон снова возникают положения равновесия. Отсюда ясно: прежде чем переходить в решительное наступление, надо добиться каких-то преимуществ. Необоснованная атака преждевременна и обречена на провал.

В чем заключаются эти преимущества? Прежде всего в лучшем развитии боевых сил, в обладании пространством и открытыми линиями, в превосходстве в силах на главном участке боевых действий, в создании слабостей в лагере противника.

Сильный шахматист никогда не начнет атаку, если не может построить ее на прочной позиционной основе. А подготовка, выбор направления атаки требуют порой большего искусства, чем проведение самого штурма. Поэтому довольно четкое некогда деление шахматистов на позиционных и комбина-

ционных стало очень условным. Достигнуть высшего уровня может лишь тот, кто владеет всем арсеналом современных средств ведения шахматного боя. Иными словами, сильный шахматист должен быть универсалом.

Развитие сил

Одна из основных задач, которую должен ставить перед собой играющий, — это быстрее развитие фигур. Однако развитие не должно быть самоцелью, расположение фигур необходимо подчинить задуманному плану. Выбирая поля для фигур, надо стремиться к максимальной активности, гармоничному взаимодействию всех сил. Тот из партнеров, кому удастся опередить другого в развитии, захватывает инициативу, создает необходимые предпосылки для организации наступления.

Нарушение принципов гармоничного развития, скажем, неоднократные передвижения одной и той же фигуры в дебюте в погоне за материальными приобретениями, в то время как соперник ввел в бой несколько фигур, как правило, приводит к печальным последствиям. Примеров на эту тему можно привести множество.

Начнем с грубейшего нарушения принципа развития и по-

следовавшего за ним справедливого возмездия.

Защита Каро-Канн

Новацкий

Сулик

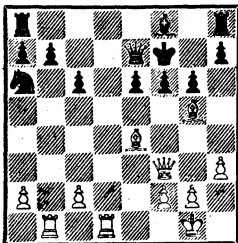
Гданьск, 1956

1. e2—e4 c7—c6 2. Kb1—c3 d7—d5 3. Kg1—f3 Cc8—g4 4. h2—h3 Cg4 : f3 5. Фd1 : f3 e7—e6 6. d2—d4 d5 : e4 7. Kc3 : e4 Фd8 : d4 8. Cf1—d3 Kg8—f6 9. Cc1—e3 Фd4 : b2 10. 0—0 Kf6 : e4 11. Cd3 : e4.

Забрав две пешки, черные потеряли несколько темпов. В игре у них сейчас только ферзь (которому еще надо возвратиться в свой лагерь), остальные фигуры на первоначальных позициях.

11. . . Фb2—f6 12. Фf3—g3 Kb8—a6 (несколько упорнее 12. . . Kd7) 13. Лa1—b1 Фf6—e7 14. Лf1—d1 g7—g6 (плохо, как, впрочем, и все остальное) 15. Ce3—g5 f7—f6 16. Фg3—f3! Кре8—f7.

Если 16. . . fg, то 17. Л : b7!



17. Cg5 : f6! Фе7 : f6 18. Лd1—d7+ Cf8—e7 19. Лd7 : e7+!

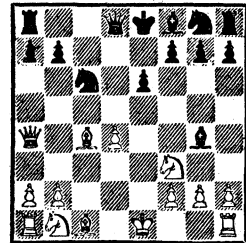
Черные сдались. На 19... Кр : e7 последует 20. Л : b7+, забирая затем ферзя. Безнадежно отстав в развитии, черные, по сути дела, не оказали никакого сопротивления.

Принятый ферзевый гамбит Яновский

Шалопп

Нюрнберг, 1896

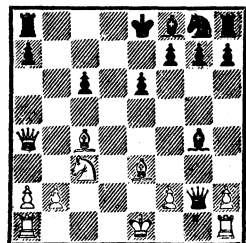
1. d2—d4 d7—d5 2. c2—c4 d5 : c4 3. Kg1—f3 c7—c5 4. e2—e3 c5 : d4 5. e3 : d4 Cc8—g4 6. Cf1 : c4 e7—e6 7. Фd1—a4+ Kb8—c6.



8. Kf3—e5! Фd8 : d4 9. Ke5 : c6 Фd4—e4+ 10. Cc1—e3 b7 : c6.

Черные заметно задержались с развитием. Не тратя времени на защиту пешки g2 (11. 0—0), белые осуществляют тактический удар на тему перекрытия.

11. Kb1—c3 Фе4 : g2.



12. Cc4—d5! (открывает доступ к пункту c6) 12. . . e6 : d5 13. Фа4 : c6+ Кре8—d8 14. Фc6 : a8+ Kpd8—d7 15. Фа8—b7+ Kpd7—e6 16. Фb7—c6+ Cf8—d6 17. Ce3—f4!

Вынуждает капитуляцию, ибо на 17. . . Ф : h1+ 18. Kpd2 Ф : a1 следует 19. Ф : d6+, 20. Фе5+ и 21. Фg5×.

Защита Каро-Канн

Ботвинник **Шпильман**

Москва, 1935

1. e2—e4 c7—c6 2. c2—c4 d7—d5 3. e4 : d5 c6 : d5 4. d2—d4 Kg8—f6 5. Kb1—c3 Kb8—c6 6. Cc1—g5 Фd8—b6 7. c4 : d5 Фb6 : b2 8. Лa1—c1! Кс6—b4 9. Кс3—a4 Фb2 : a2 10. Cf1—c4 Сс8—g4 11. Kg1—f3. Черные сдались. После 11. . . С : f3 12. gf Фа3 13. Лс3 они несут крупные потери.

Черные сделали три хода ферзем, белые в то же время почти каждым ходом вводили в игру новую фигуру. К чему это привело, вы видели.

Ферзевый гамбит

Бейлин **Липницкий**

Рига, 1950

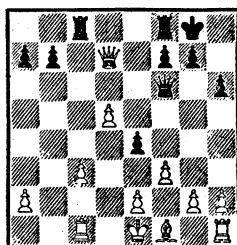
1. d2—d4 Kg8—f6 2. Kg1—f3 e7—e6 3. c2—c4 d7—d5 4. Cc1—g5 h7—h6 5. Cg5 : f6 Фd8 : f6 6. Kb1—c3 Cf8—b4 7. Фd1—a4+ Kb8—c6 8. Кf3—e5 Cc8—d7 9. Ke5 : c6

На 9. К : d7? в распоряжении черных был сильный промежуточный ход 9. . . Ф : d4! с нападением на пункт с3. После 10. Фс2 Ф : с4 конь d7 терялся, и белые оставались без двух пешек.

9. . . Сb4 : с3+ 10. b2 : с3 Cd7 : с6 11. Фа4—b3 d5 : с4 12. Фb3 : с4 0—0 13. f2—f3 e6—e5 14. d4—d5 Cc8—d7 15. Фс4 : с7.

Дебют сложился в пользу черных, добившихся определенного преимущества в развитии. Забрав пешку, белые допускают тяжелую ошибку, после которой ладья a8 эффективно вступает в игру.

15. . . e5—e4! 16. Лa1—c1 Ла8—c8! 17. Фс7 : d7.



17. . . e4—e3!

Продвижение центральной пешки парализовало весь королевский фланг белых. Угрожает 18. . . Фd4!

18. Фd7—a4.

На 18. Ф : b7 Л : с3 19. Фb2 И. Липницкий подготовил 19. . . Лfc8 20. Л : с3 Л : с3 со страшной угрозой 21. . . Лb3!!

18. . . Лс8 : с3 19. Лс1—d1 Лf8—c8 20. g2—g3 Лс8—c1 21. Cf1—h3 Лс1 : d1+ 22. Фа4 : d1 Фf6—c3+ 23. Крe1—f1 Фс3—d2 24. Кpf1—g2.

Только теперь белые освободили ладью. Но это уже не помогает. После 24. . . Лс8—c1! им пришлось сдать (25. Ф : c1 Ф : e2+ 26. Kpg1 Фf2×; 25. Ф : d2 ed).

Пожертвовав слона d7, черные располагали перевесом в силах на решающем участке сражения.

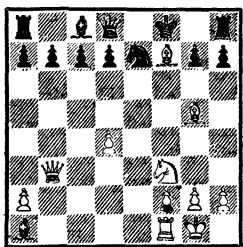
Заканчивая разговор о значении быстрого развития — одной из прописных истин шахматной стратегии, приведем один дебютный вариант, в котором погоня за материальными приобретениями в ущерб развитию была примерно наказана.

Этот вариант был проанализирован еще в XVII веке итальянцем Д. Греко и вошел во все учебники: 1. e2—e4 e7—e5 2.

Kg1—f3 Kb8—c6 3. Cf1—c4
Cf8—c5 4. c2—c3 Kg8—f6 5.
d2—d4 e5 : d4 6. c3 : d4 Cc5—
b4+ 7. Kb1—c3 Kf6 : e4
8. 0—0 Ke4 : c3 9. b2 : c3
Cb4 : c3? (правильно 9. . .d5)
10. Фd1—b3 Cc3 : a1?

Сейчас каждый шахматист,
знакомый с основами дебютной
теории, знает, что черным не-
обходимо играть 10. . .d5 и на
11. С : d5 — рокироваться.

11. Cc4 : f7+ Кре8—f8 12.
Ccl—g5 Kc6—e7.



13. Kf3—e5 Cal : d4 14.
Cf7—g6 d7—d5 15. Фb3—f3+
Cc8—f5 16. Cg6 : f5 Cd4 : e5
17. Cf5—e6+ Ce5—f6 18. Cg5 : f6
g7 : f6 19. Фf3 : f6+ Kpf8—e8
20. Фf6—f7×.

Центр

Центром принято считать
район шахматной доски, вклю-
чающий поля e4—e5—d5—d4.
Иногда говорят о так называе-
мом расширенном центре — ква-
драте, ограниченном полями
c3—f3—f6—c6.

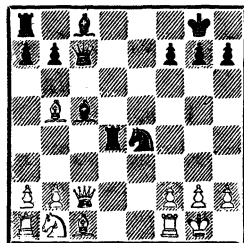
Вполне понятно, что фигура,
находящаяся на центральном
поле, может развить большую
активность, чем стоящая на краю
доски. Поэтому борьба за
центр — первоочередная и важ-
нейшая задача.

В зависимости от расположе-
ния пешек на центральных полях
различают виды пешечного цен-
тра.

Открытый центр

Когда пешек в центре нет,
возникает фигурная игра, при-
чем обычно она приобретает стре-
мительный характер. Борьба
за центральные поля сочетается
со своевременной переброской
основных сил на более важный
или более уязвимый участок.

Рассмотрим такой пример,
взятый из партии Гуфельд —
Балитинов (полуфинал первен-
ства СССР, 1963).



Наглядно картину борьбы за
центр рисуют предыдущие ходы:
1. e4 e5 2. Kf3 Kc6 3. Cb5 Cc5
4. c3 Kf6 5. d4 ed 6. e5 Ke4 7.
0—0 d5 8. ed 0—0 9. dc Ф : c7 10.
cd Лd8 11. Фc2! К : d4 12.
К : d4 Л : d4.

Как видите, белые не доби-
лись перевеса в развитии. Цель
их была иная — завлечь непри-
ятельские фигуры на неудачные
позиции и, атакая на эти фи-
гуры, получить темпы, необхо-
димые для завершения разви-
тия, а затем создать угрозы ко-
ролю.

13. Cc1—e3 Лd4—b4
14. Cb5—d3 Фc7—e5

Очевидно, единственная воз-
можность спасти обе атакован-
ные фигуры.

15. Cd3 : e4 Cc5 : e3
Снова не видно другого ответа.

16. Kb1—c3! ...
Важный момент. Белые не спешат с выигрышем пешки h7, а, развивая фигуры, наращивают свою наступательную мощь.

16. ... Ce3—d4
17. Lf1—e1! ...
Главное — максимальная активность фигур!

17. ... Фе5—a5
18. Фc2—d3 Cc8—e6
Не годилось 18. . . С : c3 ввиду 19. С : h7+ и 20. Le8× или 20. Фd6×.

19. a2—a3 Лb4—c4
До сих пор белые придерживались принципа: угроза сильнее ее исполнения. Они удобно расположили все фигуры, завлекли черную ладью на неудачную позицию и теперь забирают пешку, а затем уничтожают единственного защитника незадачливой ладьи.

20. Ce4 : h7+ Kpg8—h8
21. Le1 : e6! f7 : e6
На 21. . . Л : c3 достаточно 22. bc С : c3 (22. . . Ф : c3? 23. Leel) 23. Фh3 fe 24. Cg6+ Kpg8 25. Ф : e6+ Kph8 26. Лc1. 22. Фd3 : c4 Cd4 : c3 23. Ch7—d3! ...

Вполне вероятно, что выигрывало и 23. Ф : c3 Ф : c3 24. bc, но белые предпочитают сохранить атаку. Разноцветные слоны лишь способствуют наступлению.

23. ... Cc3 : b2
24. Ла1—b1 Cb2—f6
25. Фc4 : e6 Фа5—h5
Грозило 26. Фh3+ и 27. Cc4+ с матом.
26. Лb1—b5 ...
Возможно, еще проще
26. Л : b7.

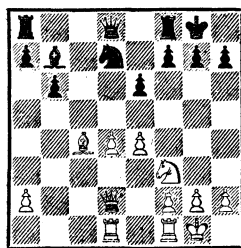
26. ... Фh5—d1+
27. Cd3—f1 Ла8—f8
28. Лb5—f5 Kph8—h7
29. g2—g3 Lf8—d8
30. Kpg1—g2 Kph7—g6
31. Lf5—b5 Фd1—d7
32. Фе6—e4+ Kpg6—h6

Если 32. . . Kpf7, то 33. Cc4+ Kpf8 34. Лh5.
33. Лb5—h5+.

Черные сдались ввиду неизбежного мата.

Подвижный центр

Подвижным называют такой центр, когда центральные пешки (две или одна) не встречаются на своем пути препятствий и могут, продвигаясь, создать предпосылки для решительного наступления.



Керес — Файн (Остенде, 1937). У белых в центре две пешки против одной, что дает им в нужный момент возможность путем e4—e5 или d4—d5 начать атаку.

14. Lf1—e1 ...

Белые не торопятся — они укрепляют пешку в центре, увеличивая тем самым свои потенциальные возможности. Прежде чем перейти к активным операциям, необходимо максимально усилить позиции фигур.

14. ... Ла8—c8
15. Cc4—b3 Kd7—f6
16. Фd2—f4 Фd8—c7
17. Фf4—h4 Lf8—d8

18. Лe1—e3 . . .

Важный момент. Этот план в конце концов привел к цели благодаря ошибке черных. Но надо ли было медлить? Решительное 18. e5! приводило к ясному перевесу.

После естественного 18. . . Kd5 белые путем 19. Kg5 h6 20. Ke4 Kc3 (грозило 21. Kd6 и 21. Ld3) 21. Kf6+ подучали сильнейшую атаку.

Не годилось 18. . . С : f3 ввиду 19. ef С : d1 20. Фg5 Kpf8 21. Ф : g7+ Кре8 22. Л : e6+, а в случае 18. . . Kd7 19. Kg5 Kf8 20. Ke4 (возможно и 20. Ле3) 20. . . С : e4 21. Ф : e4 белые сохраняли позиционный перевес.

Теперь черные используют медлительность противника и начинают встречное пешечное наступление, одновременно обеспечивая ферзю важное поле b6.

18. . . . b6—b5!

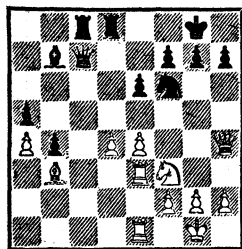
19. Ld1—e1 a7—a5

Неточность. Сильнее было 19. . . h6, и если 20. g4, то 20. . . Фf4. Ничего не давало и 20. d5 ввиду 20. . . ed 21. e5 Ke4. Белым, по всей вероятности, пришлось бы вернуться к плану с 20. e5, но это уже не так хорошо, как прежде: 20. . . Kd5 21. Ле4 Фе7, и черные должны отбить атаку, сохранив позиционный перевес.

20. a2—a4 b5—b4?

Конечно, создать защищенную проходную пешку соблазнительно. Однако позиция требовала иного решения — в первую очередь необходимо было обезопасить себя от прорыва в центре и решиться на 20. . . ba 21. С : a4 h6 с некоторым преимуществом черных. По-видимому, черные не хотели ослаблять

позицию короля, иначе не объяснить, почему Р. Файн упорно не принимал во внимание хода h7—h6.



21. d4—d5! e6 : d5

22. e4—e5! . . .

Только лишив черные фигуры поля d5, белые осуществляют свою основную угрозу и переходят в атаку. Не годится теперь 22. . . Ke4 ввиду 23. e6 fe 24. Л : e4 de 25. Kg5, и на 25. . . Фc3 белые могли продолжать наступление посредством 26. С : e6+ Kpf8 27. Лf1.

22. . . . Kf6—d7

23. Kf3—g5 Kd7—f8

Упорнее 23. . . h6, хотя атака белых после 24. e6 hg 25. ef+ Кр : f7 26. Ле7+ крайне опасна.

24. Kg5 : h7 Kf8 : h7

25. Ле3—h3 Фc7—c1

Остроумно, но недостаточно. Наступление белых развивается стремительнее.

26. Фh4 : h7+ Kpg8—f8

27. Лh3—e3 d5—d4

28. Фh7—h8+ Kpf8—e7

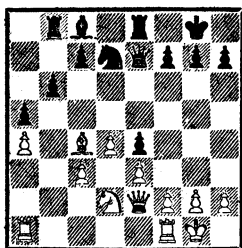
29. Фh8 : g7 Лd8—f8

30. Фg7—f6+ Кре7—e8

31. e5—e6!

Черные сдались.

Интересный пример, демонстрирующий силу подвижных пешек в центре и одновременно показывающий, как важно уметь выбирать момент для их продвижения.



Моисеев — Лучинкин (чемпионат Москвы, 1979). Может показаться, что королевский фланг черных в безопасности. Однако это не так.

17. f2—f3 ...

Белые открывают вертикаль «f» (слон нацелен на f7!). Одновременно они приводят в движение пешку «e», которая отеснит защитников королевского фланга.

17. ... e4 : f3

18. Фe2 : f3 Kd7—f6

Небольшой тактический нюанс: черные не могли играть 18...Ф : e3+ ввиду 19. Ф : e3 Л : e3 20. Л : f7 Kph8 21. Сb5.

19. e3—e4 Сс8—g4

Слон спешит на защиту.

20. Фf3—g3 Сg4—h5

21. e4—e5 Kf6—d7

22. Kd2—e4 ...

Под прикрытием сильного подвижного центра белые осуществили выгодный маневр. Конь примет теперь активное участие в атаке.

22. ... Ch5—g6

23. Ke4—g5 Le8—f8

24. e5—e6! ...

Не встретившая помех на своем пути, пешка «e» включается в наступление.

24. ... Kd7—e5

Тактическим путем черные стремятся защитить пункт f7. Если сейчас 25. de, то 25...Фс5+ и 26...Ф : c4.

25. e6 : f7+ Ke5 : f7

26. La1—e1 ...

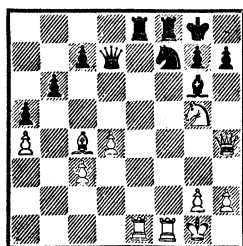
На участке атаки у белых решающий перевес в силах.

26. ... Фе7—d7

27. Фg3—h4 ...

Ударом на f7 белые грозят отвлечь слона, защищающего пункт h7. Удовлетворительной защиты уже нет.

27. ... Lb8—e8



Черные полагали, что удар на f7 теперь предотвращен...

28. Lf1 : f7! Lf8 : f7

Если 28...Л : e1+, то 29.

Lf1+!

29. Сс4 : f7+ Сg6 : f7

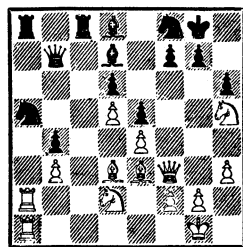
30. Фh4 : h7+ Kpg8—f8

31. Le1—f1.

Черные сдались.

Закрытый центр

Закрытым центр называют тогда, когда центральные пешки обеих сторон застопорены. Игра переносится на фланги.



Спасский — Арутюнян (Спартакиада ВЦСПС, 1965). Как видите, центр прочно заперт, но

инициатива белых на королевском фланге сулит им больше, чем противнику контригра на ферзевом. Однако позиция черных довольно прочна, и для разрушения ее требуется «хирургическое вмешательство».

28. Ла2 : а5! . . .

Совершенно неожиданное решение — белые как будто собираются атаковать на королевском фланге, а жертвуют на ферзевом! Однако цель этой жертвы вскоре выясняется: белые отвлекают одну из фигур противника от защиты короля и создают перевес в силах на главном участке боя.

28. . . . Cd8 : а5

29. Ла1 : а5! Ла8 : а5

30. Се3 : h6! Kf8—h7

Жертву слона черные принять не могли — на 30. . . g h следовало 31. Фf6. Вот для чего был уничтожен слон d8.

31. Kh5 : g7 f7—f5

32. e4 : f5 Kpg8—h8

33. Kg7—h5 Lc8—g8

34. f5—f6.

Черные сдались.

Мы рассмотрели три вида пешечного центра. Возможен и так называемый фиксированный центр, когда, скажем, пешке e4 противостоит пешка e5, и борьба ведется за обладание пунктами d5 и d4. Очень часто встречается неопределившийся центр (например, белым пешкам d3 и e4 противостоят черные на d6 и e6). Тогда каждая сторона стремится сформировать выгодное для себя расположение пешек.

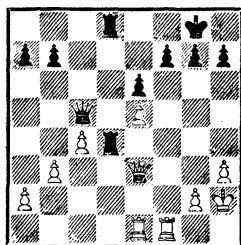
Чтобы предостеречь читателей от догматических представлений о центре, о необходимости во что бы то ни стало его захватывать, укажем, что в некоторых

конкретных ситуациях бывает выгодно предоставить центр сопернику, если есть удобная возможность его атаковать. На этом принципе целиком основаны некоторые дебюты, например, дебют Рети, защита Грюнфельда, защита Алехина.

Открытая линия

Владение открытой линией — определенное и ясное преимущество. Оно заключается в том, что тяжелые фигуры, захватив такую линию, готовы вторгнуться в расположение соперника. Владение 7-й (2-й) горизонталью в лагере противника, как правило, обеспечивает решающий перевес, а обладание центральной вертикалью затрудняет фигурам противника маневрирование и создает возможность переброски сил на важнейшие участки борьбы.

Рассмотрим пример из партии **Стейнер — Флор** (матч СССР — США, 1946), ставший классическим.



Основное преимущество черных — в контроле над единственной открытой линией «d». Правда, белые хотят посредством Le1—d1 лишить противника этого превосходства, чего допускать нельзя.

24. . . . Фc5—c7

25. Kph2—h1 a7—a5
26. Фе3—f3 h7—h6
27. Ле1—e4 Лd4 : e4

Поучительный момент. Удерживать двумя ладьями вертикаль «d» уже нет смысла, так как после размена на e4 реальным достижением становится вторжение на 2-ю горизонталь, которое при четырех ладьях не сулило особых выгод. Например: 27. . .Лd2 28. Ле2, и черные все равно вынуждены менять одну пару ладей, теряя при этом время.

28. Фf3 : e4 Лd8—d2
29. a2—a4 Фc7—c6!

Тонкий ход. Черные готовы к дальнейшим упрощениям, так как после размена ферзей белым не защитить обе слабости — пешки b3 и e5.

30. Фе4—g4 Лd2—d3
31. Фg4—h5 Лd3 : b3

Черных не пугает вторжение на f7, поскольку уничтожение пешки b3, открывающее доступ к другим слабостям, важнее.

Теперь оба короля попадают под обстрел тяжелых фигур. И той и другой стороне удастся избежать непосредственной опасности, однако только черные выходят из этой схватки без потерь.

32. Фh5 : f7+ Kpg8—h7
33. Kph1—h2 . . .

Угрожало не только 33. . .
Ф : c4, но и 33. . .Л : h3+.

33. . . . Фc6 : c4
34. Лf1—f6 . . .

Партия вступила на путь тактических осложнений, выгодных черным. На 34. Лf5 последовало бы 34. . .Фh4.

34. . . . Фc4—d3
35. Лf6—f3 Фd3—d5
36. Лf3 : b3 . . .

Приводит к проигрышному эндшпилю. Однако 36. Лf5 Фd2 37. Ф : e6 Лb2 лишь ускоряло гибель.

36. . .Фd5 : b3 37. Фf7—d7
Фb3—c4 38. Фd7—d6 Kph7—g6
39. Kph2—g1 Фc4—d5 40.
Фd6—c7 Фd5—d4+ 41. Kpg1—
h1, и белые сдались, так как после 41. . .Ф : a4 42. Ф : b7
Фа1+ 43. Kph2 Ф : e5+ они теряли вторую пешку.

Мы не будем сейчас останавливаться на всех видах позиционных достижений, обеспечивающих успех атаки. Мы с ними встретимся еще не раз в дальнейшем и сможем убедиться в справедливости основной формулы победного наступления — атака не возникает сама собой, она зиждется на прочном стратегическом фундаменте.

Пока же упомянем о некоторых весьма важных моментах шахматной стратегии.

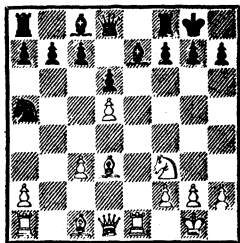
Не секрет, что штурм ослабленной позиции короля эффективнее, чем атака прочных оборонительных укреплений. Поэтому надо стараться вызывать эти ослабления. Устойчивость и прочность позиции противника затрудняет атаку, но не исключает ее возможности. Ведь существуют другие позиционные выгоды: в первую очередь лучшее расположение фигур и превосходство в силах на главном участке борьбы. При разборе дальнейших примеров вы вскоре убедитесь в этом.

Средства атаки

Помимо планомерного наращивания наступательной мощи существуют и другие, более энергичные меры для создания решительного перелома в ходе борьбы. Это в первую очередь жертвы и комбинации.

Большинство атак на короля завершается комбинацией. Бывает и так, что комбинация остается за кулисами, будучи разгаданной и обезвреженной противником. Тем не менее и такие комбинации могут решающим образом влиять на исход поединка. Короче говоря, значение комбинации в шахматной партии очень велико, и потому мы рассмотрим сейчас отдельные виды комбинаций, их мотивы и идеи.

Часто тактические операции и комбинации основаны на двойном ударе.

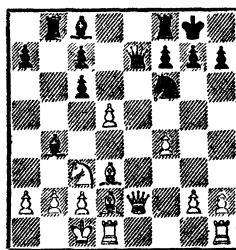


1. $\Phi d1-a4$ $b7-b6$ 2. $\Phi a4-e4$.

Ввиду одновременного нападения на пункт $h7$ и слона $e7$ черные проигрывают.

Это элементарный пример двойного удара. Обычно все бывает сложнее, и в комбинации используется не одна, а несколько идей.

Для примера рассмотрим окончание партии Слоним — Рюмин (Москва, 1931).



1. $\dots Cb4-a3$ 2. $Kc3-a4$.

В случае 2. $\Phi : e7$ черные решают партию несколькими вскрытыми шахами, забирая попутно материал: 2. $\dots C : b2+$ 3. $Kpb1 C : c3+$ 4. $Kpc1 Cb2+$ 5. $Kpb1 Ca3+$ 6. $Kpa1 C : e7$.

2. $\dots Ca3 : b2+$ 3. $Ka4 : b2$ $\Phi e7-a3$.

Связка коня крайне неприятна, но избавиться от нее нет возможности. Поэтому белые защищают злополучный пункт $b2$. Однако тогда черные используют вспомогательный мотив — отвлечение ферзя с диагонали $a1-h8$.

4. $\Phi e2-e5$ $Lf8-e8$ 5. $\Phi e5-d4$ $c6-c5$ 6. $\Phi d4-c3$.

Ферзь все-таки удержался на большой диагонали, но зато оказался завлеченным на $c3$, заблокировав дорогу пешке $c2$. Теперь уже можно развязать коня ради другой цели — атаки на короля.

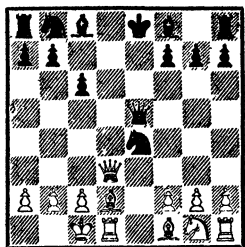
6. $\dots \Phi a3 : a2$ 7. $Cd2-e1$ $Le8-e2!$

Используя для нанесения решающего удара отвлечение слона от поля $e4$ и двойной удар по пунктам $c3$ и $d2$.

8. $Cd3 : e2$ $Kf6-e4$. Белые сдались.

Как видите, для успешного завершения комбинации последовательно использовано не-

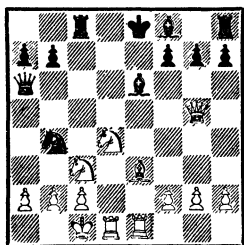
сколько идей: связка, отвле-
чение и завлечение, блокировка,
снова отвлечение и, наконец,
двойной удар!



1. $\Phi d3-d8+$ $\text{Кре}8 : d8$ 2.
 $\text{Cd}2-g5++$.

Двойной шах! Теперь на 2. . .
 $\text{Кре}8$ следует 3. $\text{Лd}8 \times$, а в слу-
чае 2. . . $\text{Крс}7 - 3. \text{Cd}8 \times$ (**Пе-
ти — Тартаковер**, Вена, 1910).

В гораздо более сложном
оформлении эта идея встрети-
лась в партии **Бонч-Осмолов-
ский — Баранов** (Москва,
1954).



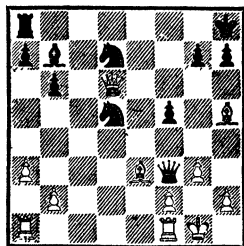
Здесь черные сыграли 1. . .
 $\text{Лс}8 : c3$, рассчитывая после 2. bc
 $\text{К} : a2+$ 3. $\text{Kpd}2$ $\text{К} : c3$ 4.
 $\text{Кр} : c3$ $\text{Сb}4+$ 5. $\text{Кр} : b4$ $\text{Фс}4+$
добиться ничьей. Последовало,
однако, 2. $\text{Фg}5-d8+!$ $\text{Кре}8 : d8$
3. $\text{Kd}4 : e6++$ $\text{Kpd}8-e7$.

Черные получали мат и в
случае 3. . . $\text{Крс}8$ (или 3. . . $\text{Кре}8$
4. $\text{К} : g7+$ $\text{С} : g7$ 5. $\text{Сg}5+$).

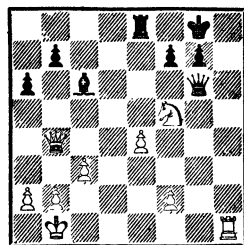
4. $\text{Се}3-g5+ f7-f6$ 5. $\text{Ке}6-$
 $d8+$. Черные сдались.

Мотивы открытого и двой-
ного шаха в сочетании с идеей

завлечения наглядно видны в по-
зиции, возникшей в партии
Утюганов — Коновалов (Кра-
снодар, 1950).



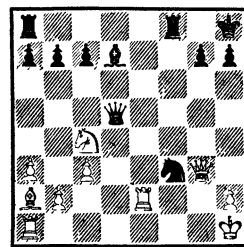
1. . . $\Phi f3-g2+$ (завлечение
короля на поле g2) 2. $\text{Kpg}1 : g2$
 $\text{Kd}5-f4++$ 3. $\text{Kpg}2-g1$
 $\text{Kf}4-h3 \times$.



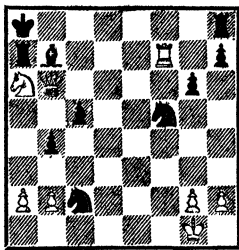
1. $\Phi b4-f8+$.

Жертвуется ферзь ради од-
ной цели — завлечь короля на
поле f8. Теперь на взятие коро-
лем последует 2. $\text{Лh}8 \times$, а в слу-
чае 1. . . $\text{Л} : f8 - 2. \text{Ке}7 \times$.

Часто идея комбинации ос-
нована на использовании связки.



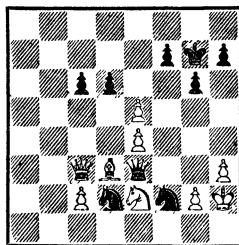
Барле — Йелен (Порторож,
1979). Последовал вскрытый
шах 1. . . $\text{Kf}3-e1+$, перекры-
вающий действие ладьи a1,



На диаграмме положение из партии **Зотов — Глебов** (Москва, 1975). Очередь хода за белыми.

У черных за ферзя — ладья и две легкие фигуры, и может показаться, что все подступы к их королю защищены. Но последовал всего один «тихий» ход 1. Фb6—c7! , и партия закончилась. От блокирующей жертвы ферзя — 2. Фb8+! Л : b8 и 3. $\text{Kc7}\times$ защиты нет.

Разберем теперь финал встречи **Вестеринен — Разуваев** (Вильнюс, 1969).



Как пленить белого короля? Сначала — завлечь его под скрытый двойной шах.

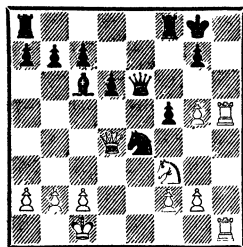
1. . . . Kd2—f1+
2. Kph2—g1 . . .

А теперь — ввести в действие типовой матовый механизм.

2. . . . Kf2 : h3++
3. Kpg1—h1 . . .

В ответ на 3. . . Kf2+ у короля есть одно свободное поле g1. Жертва ферзя заставляет белых его забаррикадировать.

3. . . . Фe3—g1+!
 4. Ke2 : g1 $\text{Kh3—f2}\times$
- А теперь — классический пример.



Оцените позицию из сеансовой партии **А. Алехина**, игравшего белыми. Бросается в глаза, что атака белых сразу решала бы, не будь у черного короля выхода на поле f7. Нельзя ли заставить противника занять это поле какой-либо фигурой и лишить короля единственной лазейки?

1. Kf3—e5 . . .

Отнимая поле f7 и угрожая поставить мат. Сразу 1. g6 ничего не давало ввиду 1. . . Ф : g6 2. Фc4+ d5! , поэтому необходимо вначале устранить возможность хода d6—d5 .

1. . . . d6 : e5

После 1. . . Ф : e5 цель достигалась еще проще: 2. Ф : e5 де 3. g6, и поле f7 отнято!

2. g5—g6! Фe6 : g6
Ферзь отвлечен с диагонали a2—g8.

3. Фd4—c4+ . . .

Черным приходится заблокировать поле f7, после чего задача белых решена.

Читатель, вероятно, обратил внимание, что в каждую комбинацию входит жертва. Но жертва не только необходимый элемент комбинации. Часто она применяется, чтобы резко повы-

сильную активность фигур. В равных позициях с помощью жертвы выигрывается время, в дебюте достигается перевес в развитии. Преимущество в развитии благодаря жертве в одних случаях перерастает в неотразимую атаку, в других — в стойкий позиционный перевес.

Гроссмейстер Р. Шпильман в своей книге «Теория жертвы», целиком посвященной этой теме, дал четкую характеристику различных типов жертв, разделив их на мнимые и реальные.

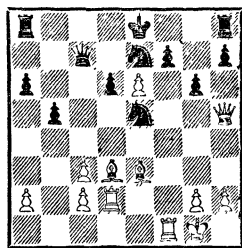
В чем их существенное различие?

Мнимая жертва — это жертва на вполне определенное время, конечная цель ее очевидна. Реальная жертва приносит на неопределенное время, играющий не может строго учесть до конца все ее последствия. Он в состоянии только оценить их, увидеть лишь предварительную цель. Вполне понятно, что при реальных жертвах резко возрастает элемент риска.

Различные операции, связанные с жертвами, возможны уже с первых ходов. Возьмем для сравнения два дебюта: ферзевый гамбит и королевский. В первом из них жертва мнимая, так как пешка быстро отыгрывается, в другом дебюте белые, как правило, даже не стараются ее отыграть. Устранив из центра черную пешку, они стремятся опередить соперника в развитии, вскрыть линии для фигур.

Однако и расчет мнимых жертв далеко не всегда бывает простым.

Следующая позиция возникла в партии **Таль — Суэтин** (Тбилиси, 1969/70).



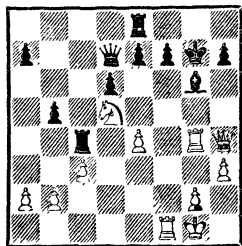
1. Фh5 : e5!

Жертва ферзя, устраняющая защитника пункта f7.

1. . . d6 : e5 2. e6 : f7+. Черные сдались.

На 2. . . Kpf8 следует 3. Ch6×, а если 2. . . Kpd7 (2. . . Kpd8 3. f8Ф+), то 3. Cf5++ Kрс6 4. Ce4+, с лихвой отыгрывая пожертвованный материал.

А вот пример более сложный.



Рагозин — Бересов (Москва, 1945). Жертвой качества, а затем и ладьи белые форсируют победу.

1. Лg4 : g6+ . . .

Белые устраняют слона, защищающего пункты f7 и h7.

1. . . . f7 : g6

В случае 1. . . Kр : g6 решает

2. Фg3+ Kph6 3. Фf4+ Kpg7

4. Ф : f7+ Kph8 5. Kf6.

2. Лf1—f7+! . . .

Необходимое дополнение к предыдущей жертве. Белые преследуют черного короля, выгоняя его в центр.

2. . . . Kpg7 : f7

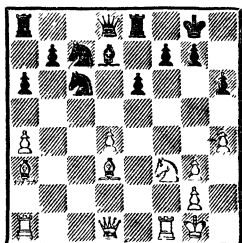
3. Фh4 : h7+ Kpf7—e6

- Или 3. . . Kpf8 4. Kf4 Лес8
 5. К : g6+ Кре8 6. Фg8×.
 4. Фh7 : g6+ Кре6—e5
 5. Фg6—g7+ Кре5 : e4
 6. Kd5—f6+ e7 : f6
 7. Фg7 : d7.

Черные сдались.

Здесь расчет вариантов гораздо сложнее, и все же эта жертва мнимая, хотя бы по таким признакам: игра носит форсированный характер и, приступая к жертвенным операциям, белые ясно видели их конечную цель.

А теперь посмотрите еще одну жертву, также нередко встречающуюся на практике.



Такая позиция возникла в партии Лисицын — Рагозин (Ленинград, 1934).

1. Cd3—h7+! . . .

Слон жертвуется ради одной цели — завлечения короля на поле h7. Именно это обстоятельство помогает белым провести интересную атаку с жертвой двух фигур.

1. . . . Kpg8 : h7

Если 1. . . Kph8, то все равно 2. Kg5!, и принятие жертвы коня ведет к мату: 2. . . hg 3. Фh5.

2. Kf3—g5+ Kph7—g8

И здесь принятие жертвы ведет к роковым последствиям: 2. . . hg 3. Фh5+ Kpg8 4. Ф : f7+ Kph8 5. Фh5+ Kpg8 6. hg Ke7 7. Фf7+ Kph8 8. Kpf2.

3. Kg5 : f7 Фd8—b8
 4. Kf7 : h6+ g7 : h6
 5. Фd1—g4+ Kpg8—h8
 6. Лf1—f7.

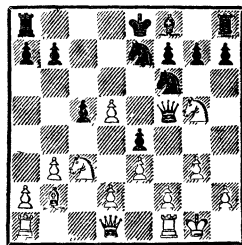
Черные сдались.

Здесь также сложные варианты, но все же они поддаются исчерпывающему расчету. И эту жертву следует отнести к числу мнимых.

Наиболее часты в партиях жертвы, цель которых — затормозить развитие фигур, воспрепятствовать какому-либо освобождающему ходу.

Характерной жертвой торможения в дебюте является такая: 1. e4 Kf6 2. Кс3 d5 3. e5 Kfd7 4. e6. Теперь после 4. . . fe 5. d4 Kf6 6. Kf3 закрыты выходы по центральным направлениям обоим слонам черных. Поэтому вместо 5. . . Kf6 лучше вернуть пешку посредством 5. . . e5 и не попадать в стесненное положение.

Обратимся к примерам реальных жертв.



К этому положению пришла встреча Таль — Велимирович (матч СССР — Югославия, 1979). Последним ходом (Фd7—f5) югославский гроссмейстер атаковал коня. Куда ему отступить, не видно. Лишняя пешка белых d5 обречена (1. Kb5 Ke : d5). Что же задумал Таль?

1. Kg5 : f7! . . .

Жертва, оценить все послед-

ствия которой в обстановке практической игры невозможно. Расчет показывает, что черный король вынужден отправиться в центр, после чего белые располагают отличными перспективами атаки.

1. . . . Крe8 : f7
2. f2—f3! . . .

Белые вскрывают вертикаль «f», на которую завлечен вражеский король.

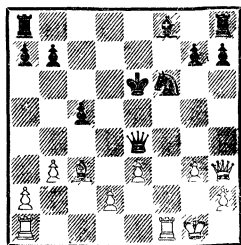
2. . . . Кe7 : d5

На 2. . . e7 с большой силой следовало 3. e4!

3. f3 : e4 Кd5 : c3
4. Сb2 : c3 Фf5 : e4
5. Фd1—h5+ Крf7—e6

Приходится идти вперед, поскольку на 5. . . Крg8 следовало 6. С : f6 gf 7. Л : f6. Защитить пункт f7 можно путем 7. . . Фе7 или 7. . . Фе8, но тогда решает 8. Фd5+ Крg7 9. Фg5×.

6. Фh5—h3+ . . .



До этой позиции жертва коня легко поддавалась расчету. Но теперь (при отступлении короля на f7 или d6) решающая роль принадлежит интуиции. Чувство позиции подсказало Талю: черный король в большой опасности, положение белых стоит пожертвовать фигуру.

6. . . . Крe6—d6

В случае 6. . . Крf7 белые собирались ответить 7. Лf5.

7. b3—b4! . . .

Не достигало цели прямо-

линейное 7. С : f6 gf 8. Л : f6+. После 8. . . Крc7 9. Лf7+ Се7 черные отбивали натиск.

7. . . . Крd6—c7
8. Ла1—c1 Ла8—c8
9. Лf1—f5 Фе4—g4
10. Сb2—e5+ Крc7—d7
11. Фh3—f1 Фg4—e4

Задачу белых затруднял ход

11. . . c4.

12. Лc1—c4 Фе4—c6
13. Фf1—h3 Фc6—e6
14. Се5 : f6 g7 : f6

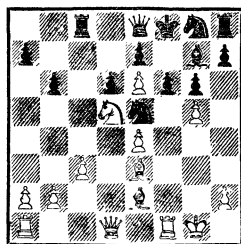
Теперь, чтобы объявить смертельный вскрытый шах, необходимо отвлечь ферзя с поля e6.

15. Лc4—e4! Фе6 : a2

Если 15. . . Ф : e4, то, конечно, 16. Ле5+.

16. Лf5 : c5+.

Черные сдались.



Эта позиция возникла в партии Ю. Гусев — Ауэрбах (Москва, 1946). Предугадать последующее развитие событий в настоящий момент было крайне трудно.

1. Кd5 : f6 . . .

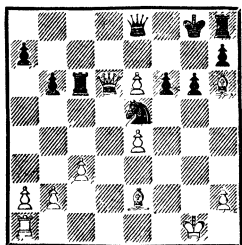
Первая жертва, правда мнимая: на 1. . . e7 следует 2. Ф : d6+ Фе7 3. Ф : e5, немедленно отыгрывая фигуру.

1. . . . Kg8 : f6
2. g5 : f6 Сg7 : f6
3. Се3—h6+ Крf8—g8
4. Лf1 : f6! . . .

Вторая жертва. Слона f6, прикрывающего наиболее уязвимые пункты в расположе-

нии черного короля, необходимо устранить.

4. . . . e7 : f6
5. Фd1 : d6 Лс8—с6



Теперь, после падения пешки е6, черный король получит выход на f7 и ладья h8 вступит в бой. Однако...

6. Фd6 : e5! . . .

Новая жертва — на этот раз ферзя. Черные вынуждены принять ее, так как на 6. . . Л : e6 следует 7. Сс4! fe 8. Лf1 и затем 9. С : e6+.

6. . . . f6 : e5

Теперь прикрытие короля черных окончательно разрушено, сам он попадает в клетку, выбраться из которой никак не удается.

7. Ла1—f1 Лс6—с8
8. Се2—d1 Лс8—с4

Единственная возможность продолжать борьбу. Если 8. . . Ф : e6, то 9. Сb3 Ф : b3 10. ab, и белые, пользуясь полной скованностью противника, переводят короля на ферзевый фланг и легко выигрывают. При 8. . . Лс7 9. Сb3 Ле7 10. Cd5 Фd8 решает 11. Лf7 Фе8 12. Л : e7 Ф : e7 13. b4, и черные в конце концов вынуждены будут снять блокаду с пешки е6.

9. Cd1—b3 b6—b5
10. Сb3 : c4 b5 : c4

У белых за пожертвованного ферзя всего слон, но черные

вынуждены топтаться ферзем по 8-й линии.

11. b2—b3 a7—a5
12. b3 : c4 . . .

Не годится 12. b4 ввиду 12. . . ab 13. cb c3, и выигрывают... черные.

12. . . . Фd8—e7
13. Кpg1—g2 Фе7—a3
14. Лf1—f2 Фа3—e7
15. Лf2—f1 g6—g5

Черные понимают, что белые не будут повторять ходы и, уведя короля от возможных шахов, вторгнутся ладьей. Это пешечное продвижение ничего не меняет.

16. c4—c5! . . .

Решающий марш. Брать пешку нельзя хотя бы из-за 17. Лf7 Фа3 18. Кpg3 Ф : c3+ 19. Кpg4 Фа3 20. Лd7.

16. . . . Фе7—d8
17. c5—c6 Фd8—e7
18. c6—c7

Черные сдались.

Следующая партия весьма поучительна и обилием реальных жертв и на редкость мощной и красивой атакой.

Сицилианская защита

Равинский **Панов**

Москва, 1934

1. e2—e4 c7—c5 2. Кg1—f3 e7—e6 3. d2—d4 c5 : d4 4. Кf3 : d4 Кg8—f6 5. Кb1—c3 d7—d6 6. g2—g3 Кb8—c6 7. Cf1—g2 Сс8—d7 8. 0—0 a7—a6.

Черные не позаботились о развитии королевского фланга. Контратака, начатая этим ходом, преждевременна.

9. Сс1—e3 Ла8—с8
10. Фd1—e2 b7—b5
11. a2—a3 . . .

Допускать b5—b4 не хочется. Но теперь после неизбежного перевода черного коня на

с4 под ударом окажется пешка а3 в связи с возможностью Лс8 : с3.

Все это белые должны были предвидеть. Более того, они обязаны были подготовить в ответ решительное возражение, иначе не план черных оказывался ошибочным, а их собственное построение имело бы серьезные изъяны.

11. . . . Кс6—е5
 12. Ла1—d1 Ке5—с4
 13. Се3—с1 . . .

Вот и возникла позиция, на которую охотно шли обе стороны. Черные принимают вызов, и напрасно. Благоразумнее сейчас было 13. . . Се7, и если 14. б3, то не 14. . . К : а3 15. Ка2 е5 (15. . . Фа5 16. с3) 16. С : а3 еd 17. Сb2 с явным перевесом белых, а 14. . . Кb6.

13. . . . Кс4 : а3

Жертва белыми пешки последовала несколько целей: выигрыш времени — ведь конь все равно вернется на с4 — и подготовку новых жертв с целью задержать черного короля.

14. е4—е5 d6 : е5
 15. Кd4—с6 Фd8—с7
 16. Кс6 : е5 Ка5—с4
 17. Ке5 : d7 Кf6 : d7
 18. Кс3—d5 Фс7—а7
 19. Кd5—f4 . . .

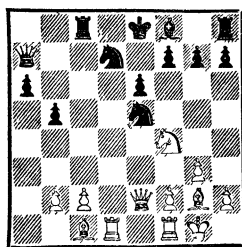
Теперь все время нависают угрозы над пунктом е6. Лучше всего было 19. . . Фb6, хотя после 20. б3 Ксе5 21. Сb2 белые сохранят сильное давление.

19. . . . Кс4—е5
 (См. след. диаграмму)

20. Лd1 : d7! Ке5 : d7
 Если 20. . . Ф : d7, то 21. Ф : е5 Л : с2 22. Се3.

21. Кf4 : е6! . . .

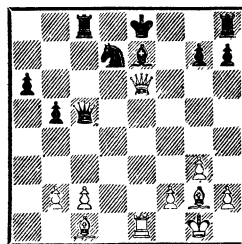
Новая жертва, логически связанная с предыдущей, — белые разрушают пешечное при-



крытие неприятельского короля.

21. . . . f7 : е6
 22. Фе2 : е6+ Cf8—е7
 Или 22. . . Kpd8 23. Сg5+
 Kрс7 (23. . . Kf6 24. Лd1+) 24.
 Фс6+ Kрb8 25. Cf4+ Лс7 26.
 С : с7+ Ф : с7 27. Фа8×.
 23. Лf1—e1 Фа7—с5

Приходится. На 23. . . Кb6
 могло последовать 24. Сg5 Лс7
 25. Сс6+ Kрf8 26. Ле3.



24. b2—b4! Кd7—f8?

Критическая позиция для оценки правильности атаки белых, а следовательно, и корректности всех жертв. После хода в партии черные проигрывают, правда, далеко не очевидным путем.

Необходимо рассмотреть принятие еще одной жертвы: 24. . . Ф : b4, хотя этот ход и допускает выпад слона на g5, ради которого белые играли 24. b4. Вот главный вариант: 25. Сg5 Ф : e1+! 26. Ф : e1 Кf6 27. Фе6 Л : с2 28. Сс6+ Kрf8. Теперь белые могут выиграть несколько пешек или качество, но у черных еще остаются возможности

сопротивления. Например: 29. Фс8+ Крf7 30. Ф : h8 Л : с6 31. С : f6 С : f6 32. Ф : h7 Лс4. Преимущество на стороне белых, но предстояла еще сложная борьба. Это лишний раз подчеркивает, что жертвы, предпринятые белыми, были отнюдь не мнимыми, а, по принятой нами классификации, самыми реальными.

25. Фе6—g4! Фс5—с3

И в случае 25. . .Фс7 следует та же жертва ладьи: 26. Л : e7+ Ф : e7 27. Ф : с8+ Крf7 28. Cd5+ Крf6 29. Фс3+!

26. Лel : e7+! Кре8 : e7

27. Сс1—g5+ Кре7—d6

Не спасало 27. . .Кре8 ввиду 28. Фе2+ Крf7 29. Cd5+ Крг6 30. Фе4+ Кр : g5 31. Фf4+ Крh5 32. Cf7+ g6 33. Фh4×.

28. Фg4—d1+! . . .

Самое точное. Менее ясно

28. Фf4+ Фе5 29. Се7+ Крс6

30. Ch3+ Крд5.

28. . . . Крд6—с7

29. Сg5—f4+ Крс7—b6

30. Фd1—d6+ Крb6—a7

31. Фd6—e7+ Лс8—с7

32. Cf4 : с7 . . .

Маленькая неточность, ничего, впрочем, не меняющая.

32. Се3+ вело к мату в 3 хода.

32. . . . Фс3—a1+

На 32. . .Кг6 следовало

33. Сb6++.

33. Сg2—f1 Кf8—g6

34. Фе7—с5+ Кра7—b7

35. Сс7—a5 Лh8—f8

Или 35. . .Лс8 36. Фb6+

Кра8 37. Ф : a6+ Крb8 38. Сс7+.

36. Фс5—b6+.

Черные сдались.

Разгром в дебюте

Атака уже в дебюте? Не вступаем ли мы в противоречие с изложенным ранее принципом— атака возможна лишь после тщательной и планомерной подготовки?

Не вступаем. Если один из противников уже в дебюте грубо нарушил законы шахматной борьбы, он должен сразу понести наказание.

Обратимся к примерам.

Прежде всего — о нарушении принципов быстреего развития, о хождении несколько раз одной и той же фигурой.

Защита Филидора

Родзинский

Алехин

Париж, 1913

1. e2—e4 e7—e5 2. Кg1—f3 d7—d6 3. Cf1—c4 Кb8—с6 4. e2—с3 Сс8—g4 5. Фd1—b3?

Белые строят игру на атаке пункта f7 — наиболее уязвимо в расположении черных. Однако вспомним свои начальные шаги в шахматах. Кто из нас не объявлял своему еще менее искушенному сопернику так называемого «киндермата» на пункте f7? Но в дальнейшем, столкнувшись с правильной защитой, мы уже не возвращались к такой скороспелой атаке, потому что убедились: при правильной защите она ничего не дает.

Ничего не дает прямолинейная атака и в этой партии. Двойной удар по пешкам f7 и b7 — угроза мнимая.

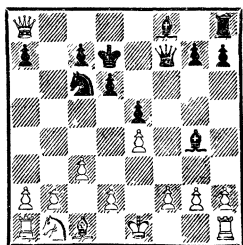
5. . . . Фd8—d7

Пункт f7 защищен, а после 6. Ф : b7 Лb8 черные получали за пешку огромный перевес в развитии.

6. Kf3—g5 . . .

Настойчивость, граничащая с упрямством.

6. . . . Kg8—h6
 7. Cc4 : f7+ Kh6 : f7
 8. Kg5 : f7 Фd7 : f7
 9. Фb3 : b7 Kpe8—d7
 10. Фb7 : a8 . . .



Белые выиграли качество и две пешки, но безнадежно отстали в развитии, их король застрял в центре. Правда, и черный король остался в центре. Но разница в их расположении велика: черному может угрожать лишь ферзь, на белого же обрушиваются превосходящие силы. Это и решает.

10. . . . Фf7—c4!
 11. f2—f3 Cg4 : f3
 12. g2 : f3 Kc6—d4!

Черные атакуют малыми силами. Но число защитников еще меньше! В случае 13. cd Ф : c1+ и 14. . . Ф : h1 угрозы черных неотразимы. Белые пробуют ввести в бой подкрепления, но уже поздно.

13. d2—d3 Фc4 : d3
 14. c3 : d4 Cf8—e7

Двойная угроза.

15. Фа8 : h8 Ce7—h4×

Пренебрежение к гармоничному развитию сил, погоня за материальными приобретениями в ущерб быстрой мобилизации фигур привели черных к гибели.

Атака белых на пункт f7 завершилась печально. Тем не менее этот пункт требует постоянных забот.

Сицилианская защита

Фишер Решевский

США, 1958

1. e2—e4 c7—c5 2. Kgl—e2 Kb8—c6 3. Kbl—c3 g7—g6 4. d2—d4 c5 : d4 5. Ke2 : d4 Cf8—g7 6. Ccl—e3 Kg8—f6 7. Cf1—c4 0—0 8. Cc4—b3 Kc6—a5?

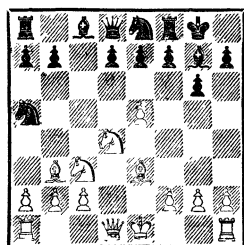
Не завершив развития, черные приступают к контратаке. Необходимо было 8. . . d6, чтобы не допустить продвижения e4—e5 и ввести в игру слона с8.

9. e4—e5! . . .

Белые немедленно пользуются представившейся возможностью.

9. . . . Kf6—e8

Утрата бдительности. Черные не разгадывают замысла соперника, иначе они примирились бы с вариантом 9. . . K : b3 10. ef K : a1 11. fg K : c2+ 12. Ф : c2.



10. Cb3 : f7+!

Опасность подстерегала черных там, где они меньше всего ее ожидали: ведь пункт f7 атакован один раз, а защищен дважды. Все дело в том, что с уничтожением пешки f7 (устранение защиты) ослабляется пункт e6. Теперь в случае 10. . . Л : f7 11. Ке6! теряется ферзь,

а если 10. . . Кр : f7, то 11. Ke6!
 Кр : e6 12. Фd5+ Кpf5 13. g4+
 Кр : g4 14. Lg1+, и мат неиз-
 бежен.

Все сказанное относительно пункта f7 в равной степени ка-
 сается пункта f2.

С большой осторожностью на-
 до относиться к движениям пе-
 шек от позиции рокировки. К ка-
 ким последствиям это может
 привести, показывает следую-
 щий пример.

Голландская защита

Грюнфельд Торре

Баден-Баден, 1925

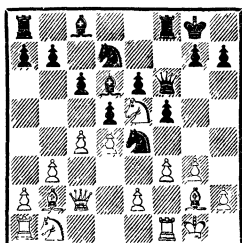
1. d2—d4 e7—e6 2. Kgl—f3
 f7—f5 3. g2—g3 Kg8—f6 4.
 Cf1—g2 d7—d5 5. 0—0 Cf8—d6
 6. c2—c4 c7—c6 7. Фd1—c2
 0—0 8. b2—b3 Kf6—e4 9. Cc1—
 b2.

Заслуживало внимания 9.
 Ca3, разменивая слонов и обес-
 печивая контроль над пунктом
 e5.

9. . . . Kb8—d7
 10. Kf3—e5 Фd8—f6

До сих пор соперники вы-
 водили фигуры, сочетая раз-
 витие с борьбой за центральные
 поля. Черные по меньшей мере
 уравнивали игру, и белым следо-
 вало быть осмотрительнее. Они,
 однако, решили немедленно про-
 гнать черного коня и пренебрегли
 ослаблением позиции своего
 короля.

11. f2—f3? . . .



11. . . . Kd7 : e5

12. d4 : e5 . . .

На 12. fe решает 12. . . Kg4
 13. e5 Фh6 14. h3 Ke3 15. Фd2
 К : f1, и черные выигрывают
 качество.

12. . . . Cd6—c5+

13. Kpg1—h1 Ke4 : g3+

Белые получают мат.

Дебют Понциани

Эстрин

Спаский

Рига, 1951

1. e2—e4 e7—e5 2. Kgl—f3
 Kb8—c6 3. c2—c3 f7—f5 4.
 d2—d4 f5 : e4 5. Kf3 : e5 Фd8—f6
 6. Ke5—c4.

Другое продолжение — 6.
 Kg4 не позволяет черным под-
 крепить пешку e4 ходом d7—d5
 (6. . . Фg6 7. d5).

6. . . . d7—d5

7. Kc4—e3 Cc8—e6

8. Cf1—b5 Cf8—d6

9. 0—0 Kg8—h6

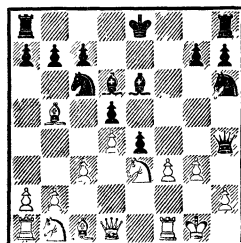
10. f2—f3 . . .

Белые полагали, что, под-
 рывая пешку e4, они получают
 отличную игру.

Перспективным продолжени-
 ем было 10. c4!

10. . . . Фd8—h4

11. g2—g3 . . .



Конечно, Я. Эстрин видел,
 что противник может пожерт-
 вовать слона, но счел жертву
 неопасной — ведь белые фигуры
 сразу же приходят на помощь

своему королю. Б. Спасский, однако, глубже оценил положение: белые отражают лишь несколько ближайших угроз, но атаку не отбивают.

11. . . . Cd6 : g3!
 12. h2 : g3 Фh4 : g3+
 13. Ke3—g2 Ce6—h3
 14. Фd1—e2 . . .

Мата не видно, но черные подводят резервы.

14. . . . 0—0
 15. Фе2—f2 Фg3—g6
 16. Сb5—e2 Лf8—f6
 17. f3—f4 Kh6—f5
 18. Kpg1—h2 . . .

Угрожало 18. . . Kh4.

18. . . . Фg6—h6
 19. Лf1—h1 Ch3 : g2+

Белые сдались: на 20. Кр : g2 последует 20. . . Лg6+.

А вот к чему может привести неоправданная активность в дебюте.

Скандинавская защита

Равинский **Бибчук**

Москва, 1964

1. e2—e4 d7—d5
 2. e4 : d5 Фd8 : d5
 3. Kb1—c3 Фd5—d8

Лучше 3. . . Фа5. Белые, однако, должны действовать энергично, иначе им не удастся использовать потерю черными двух темпов.

4. d2—d4 g7—g6
 5. Сc1—f4 Cf8—g7
 6. Kg1—f3 Сс8—g4

Черные создают давление на пункт d4. Однако они потеряли время на отступление ферзем, а белые сделали ряд полезных ходов. Правильно было поэтому 6. . . Kf6, и затем короткая рокировка, уводя короля из центра.

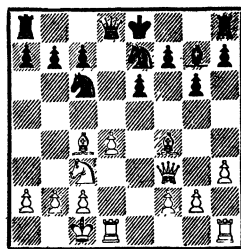
7. Cf1—c4 e7—e6

Уже приходится парировать

угрозу 8. С : f7+ Кр : f7 9. Kg5+.

8. h2—h3 Cg4 : f3
 9. Фd1 : f3 Kb8—c6
 10. 0—0—0 Kg8—e7

На 10. . . К : d4 следовало 11. Ф : b7, а в случае 10. . . С : d4 решало 11. Kb5.



11. d4—d5! . . .

Белые прекрасно развиты, поэтому прорыв в центре своевременен.

11. . . . e6 : d5.
 12. Kc3 : d5 Ke7 : d5
 13. Лh1—e1+ Кре8—f8

Если 13. . . Kce7, то 14. С : d5.

14. Лd1 : d5 Фd8—f6
 15. Фf3—a3+ Kpf8—g8
 16. Cf4—g5 Фf6 : f2
 17. Лe1—f1.

Черные сдались. После 17. . . Ф : g2 18. Лd2 они теряют ферзя.

Часто бывает и так: крепкая на первый взгляд позиция рокировки вдруг оказывается под угрозой уже в ранней стадии партии. В чем дело? Нередко причина кроется в переоценке собственной безопасности.

Защита Пирца-Уфимцева

Макаров

Шмит

Рига, 1964

1. d2—d4 g7—g6 2. Kb1—c3
 Cf8—g7 3. e2—e4 d7—d6 4.
 f2—f4 Kg8—f6 5. Kg1—f3 0—0
 6. e4—e5 Kf6—e8.

Активнее 6. . . Kfd7, затем c7—c5, стремясь разрушить центр белых.

7. Sc1—e3 c7—c6
 8. Cf1—d3 Kb8—d7
 9. h2—h4 . . .

Пользуясь стесненностью черных фигур, белые смело идут в атаку на короля.

9. . . . Kd7—b6
 10. h4—h5 Ke8—c7

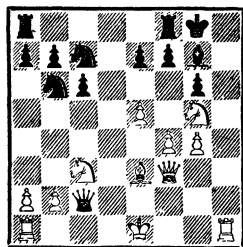
Черные не чувствуют надвигающейся опасности и уводят коня от защиты королевского фланга. Между тем они слишком много времени потратили на маневры фигурами в глубоком тылу, и пора было принять меры для обороны. Упорнее всего было 10. . . Cg4.

11. h5 : g6 h7 : g6
 12. Kf3—g5 d6 : e5
 13. d4 : e5 Sc8—f5
 14. Фd1—f3 Фd8—c8

Угрожало 15. C : f5 и 16. Фh3. На 15. . . C : d3 также по-

следовало бы 16. Фh3. Впрочем, и ход в партии не спасает от атаки по линии «h».

15. Cd3 : f5 Фc8 : f5
 16. g2—g4 Фf5 : c2



На этот ход черные возлагали свои надежды. Теперь на 17. Фh3 есть ответ 17. . . Lfd8, освобождающий королю поле f8, но белые пресекают такую возможность.

17. Lh1—h8+!

Черные сдались. Мата не избежать: на любое взятие ладьи решает 18. Фh3.

По центральным магистралям

Провести четкую границу между атакой в дебюте и атакой на короля, застрявшего в центре, не всегда удается. Каждый знает, что король в большей безопасности находится на флангах, поэтому вполне понятно стремление к рокировке. Кроме того, рокировка помогает приблизить ладьи к центральным вертикалям.

Однако осуществить рокировку не всегда удается. Конечно, необязательно нерокировавшийся король непременно попадает под атаку: например,

при закрытом стабильном пешечном центре положение короля именно на центральных вертикалях может иногда оказаться наиболее безопасным.

Но, повторяем, иногда. А как правило, король в центре подвергается серьезной опасности, особенно в тех случаях, когда вскрываются линии, и одна из сторон может удобно расположить по ним свои ладьи.

Рассмотрим несколько примеров, обратив особое внимание на причины, обеспечившие успех атаки.

1. e2—e4 c7—c5 2. Kg1—f3
Kb8—c6 3. d2—d4 c5 : d4
4. Kf3 : d4 Kg8—f6 5. Kb1—c3
e7—e6 6. Cc1—f4 Cf8—b4 7.
Kd4 : c6 b7 : c6 8. Cf1—d3
d7—d5.

Теперь рокировка будет затруднена. Другой возможностью было 8. . . Фа5 или 8. . . d6.

9. e4—e5 Kf6—d7

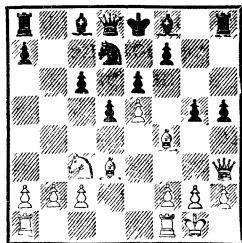
10. Фd1—g4 Cb4—f8

Ясно, что черным надолго, если не навсегда, придется примириться с мыслью, что их король останется в центре.

11. 0—0 h7—h5

Ошибочное решение. Отнимая у белых фигур одни поля, черные предоставляют им другие и в то же время компрометируют свою позицию. Лучшим методом в таких позициях является встречная игра на другом фланге, с тем чтобы оттянуть туда силы противника. Надо было подумать о 11. . . Кс5, а затем о Фd8—b6 или Ла8—b8.

12. Фh4—h3 g7—g5?



Проявление активности совсем не вовремя. Черные правильно решили, что главное — уничтожить пешку e5. Но они просматривают комбинационный удар.

13. Фh3 : e6+! f7 : e6

14. Cd3—g6+ Kpe8—e7

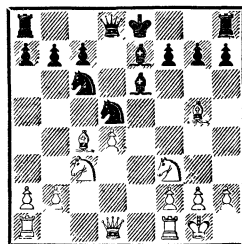
15. Cf4 : g5+ Kd7—f6

16. Cg5 : f6+,

и белые выиграли.

Атака белых развивалась стремительно ввиду резкого ослабления черными собственной позиции. Обычно все бывает сложнее: чтобы задержать неприятельского короля в центре, необходима точная игра, порой героические усилия, связанные с немалыми жертвоприношениями.

Рассмотрим позицию, возникающую в партии **Стейниц — Барделебен** (Гастингс, 1895).



Дебют едва завершен, черным осталось только рокироваться. В. Стейниц наметил определенный план — во что бы то ни стало задержать короля противника в центре. Сам по себе план этот не представляет ничего оригинального, куда интереснее его исполнение.

11. Cc4 : d5! . . .

На первый взгляд этот ход не вяжется с общими представлениями об атаке — всякий размен ослабляет наступление. Однако конкретная обстановка диктует именно такое решение.

11. . . . Ce6 : d5

В случае 11. . . C : g5 12. C : e6 fe 13. Фb3 черным трудно защищать пешку e6.

12. Кс3 : d5 Фd8 : d5

13. Сg5 : e7 Кс6 : e7

14. Лf1—e1 ...

Раскрывается смысл разменов. Связка по линии «е» не позволяет рокироваться. Не помогает и 14. ...Фd6 ввиду 15. Фе2, а если 14. ...Лd8 (с идеей сыграть Лd8—d7), то помимо 15. Фа4+ с выигрышем пешки годится и 15. Фе2 Лd7 16. Ке5. На 16. ...Лd6 у белых есть возможность 17. Кg6 Ле6 18. Кf4 Л : e2 19. К : d5.

14. ... f7—f6

Потеряв надежду осуществить естественную рокировку, черные хотят сделать ее искусственно и открывают дорогу королю.

15. Фd1—e2 Фd5—d7

16. Ла1—с1 с7—с6

Почему черные отказались от 16. ...Крf7? Вполне вероятно, они полагали, что этот ход от них все равно не уйдет, и решили обезопасить себя от возможных неприятностей по линии «с». Другая версия: им не нравился эндшпиль после 17. Ф : e7+ Ф : e7 18. Л : e7+ Кр : e7 19. Л : с7+. Справедливости ради надо отметить, что эндшпиль этот далеко не ясен. Скорее же всего К. Барделебен опасался атаки, связанной с выпадом коня. Например: 17. Кg5+ fg 18. Фf3+ Кре8 (18. ...Кpg6 19. Л : с7! или 18. ...Кpg8 19. Ф : b7 с угрозой 20. Фb3+) 19. Лс5!

17. d4—d5! ...

Подливает масла в огонь, казалось бы, затухающей атаки. Жертву пешки черные обязаны принять, иначе после 18. dc они будут иметь плохую позицию при материальном равенстве.

17. ... с6 : d5

18. Кf3—d4 ...

Конь здесь расположен от-лично — уже грозит убийственное 19. Кf5.

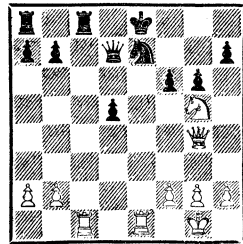
18. ... Кре8—f7

19. Кd4—e6 Лh8—с8

Парируя угрозу 20. Лс7.

20. Фе2—g4 g7—g6

21. Ке6—g5+ Крf7—e8



Ферзь и конь белых под ударом. Наступил момент, когда для решающего перелома необходимы уже сильнодействующие средства. Следует отметить, что хороший шахматист оценивает такие ситуации не тогда, когда они возникают, а заранее их предвидит.

22. Ле1 : e7+! ...

Именно эту блестящую комбинацию имели в виду белые, когда шли на все осложнения. Ясно, что взятие ладьи ведет к немедленной гибели: 22. ... Ф : e7 23. Л : с8+ или 22. ... Кр : e7 23. Ле1+ Кpd6 24. Фb4+ Крс7 (24. ...Лс5 25. Ле6+) 25. Ке6+ Крb8 26. Фf4+ Лс7 27. К : с7. Но у черных находится неожиданный ответ, ставящий перед соперником новые проблемы.

22. ... Кре8—f8!

Коня у черных не хватает, но ведь все белые фигуры под ударом!

23. Ле7—f7+! ...

Красиво! Братъ ладью снова нельзя ввиду 24. Л : с8+.

23. . . . Крf8—g8

24. Лf7—g7+! . . .

Все те же мотивы, нельзя теперь отступать королем на f8 из-за 25. К : h7+.

24. . . . Крg8—h8

25. Лg7 : h7+ Крh8—g8

26. Лh7—g7+ . . .

Ладья повторяет свой танец, направляясь в обратную сторону. Пешка h7 уничтожена, и теперь белые имеют возможность дать шах по вскрывшейся линии «h». Это в конце концов заставляет черных принять жертву ладьи.

26. . . Крg8—h8 27. Фg4—h4+ Крh8 : g7 28. Фh4—h7+ Крg7—f8 29. Фh7—h8+ Крf8—e7 30. Фh8—g7+ Крe7—e8 31. Фg7—g8+ Крe8—e7 32. Фg8—f7+ Крe7—d8 33. Фf7—f8+ Фd7—e8 34. Кg5—f7+, и мат следующим ходом.

Французская защита

Таль

Барца

XV Олимпиада, Золотые Пески,
1962

1. e2—e4 e7—e6 2. d2—d4 d7—d5 3. Кb1—c3 Кg8—f6 4. Сс1—g5 d5 : e4 5. Кс3 : e4 Кb8—d7 6. Ке4 : f6+ Кd7 : f6 7. Кg1—f3 Cf8—e7 8. Cf1—d3 c7—c5 9. Фd1—e2.

Не рассчитывая получить преимущество в спокойном варианте 9. dc Фа5+ 10. с3 Ф : с5 11. Фd2 Cd7, Таль жертвует пешку.

9. . . . с5 : d4

После этого черные отстают в развитии. Предпочтительнее 9. . . Фа5+

10 0—0—0 a7—a6

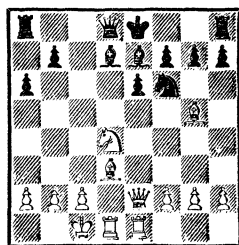
В дебюте полагается роки-

роваться. Но сейчас на 10. . . 0—0 опасным выглядит 11. h4 с угрозой 12. С : f6 и 13. С : h7+. Если же 11. . . Кd5, то 12. Фе4 с ясным преимуществом белых. Все же рокировка была меньшим из зол. Продолжая на 11. h4—11. . . Фа5, черные сохраняли ресурсы защиты.

11. Лh1—e1! Сс8—d7

На 11. . . Кd5 белые реагировали бы решительным 12. С : e7 Ф : e7 13. Фе5! Однако и сейчас возможно было 11. . . 0—0.

12. Кf3 : d4 . . .



А почему не рокироваться теперь? — спросит читатель.

Потому что белые ответят 13. Кf5 и на 13. . . Сb4 пожертвуют коня — 14. К : g7! Кр : g7 15. Фе5! С : e1 16. Л : e1. У черных лишняя ладья, но удовлетворительной защиты от смертельной угрозы 17. Ле3 нет. В случае 16. . . h6 решает жертва еще одной фигуры: 17. С : h6+ Кр : h6 18. Фf4+ Крg7 19. Фg5+ Крh8 20. Фh6+ и 21. Ле3.

12. . . . Фd8—a5

13. Кd4—f5! h7—h6

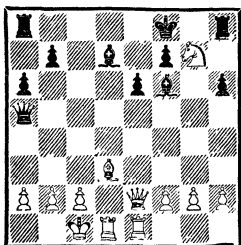
На 13. . . Ф : a2 очень сильно 14. Фе5!

Но как теперь продолжать белым? После 14. К : g7+ Крf8 15. С : f6 С : f6 под ударом конь и пешка a2. На 16. Кh5 черные ответят 16. . . Ф : a2! 17. К : f6

Фa1+ 18. Крd2 Фa5+ и 19...
Фg5+, восстанавливая матери-
альное равновесие.

14. Kh5 : g7+ Крe8—f8

15. Cg5 : f6 Ce7 : f6



16. Cd3—c4! . . .

Отступить конем белые не
обязаны! Главный вариант: 16...
Фb6 (16. . . С : g7 17. Л : d7 без
труда заканчивало борьбу) 17.
с3 Са4. Атакваны конь и ладья,
но белые первыми наносят
удар—18. К : e6+! fe 19. Фf3.

16. . . . Фa5—g5+

17. Крc1—b1 Cd7—b5

18. Сс4 : b5 Фg5 : g7

Если бы венгерский гросс-
мейстер предвидел ответ про-
тивника, он, быть может, пред-
почел бы 18. . . Кр : g7, хотя
и в этом случае лишняя пешка
и атака обеспечивали белым по-
беду.

19. Сb5—a4 . . .

На 19. Сс4 черные имели
ответ 19. . . С : b2. Теперь же
на 19. . . С : b2 последует 20.
Фe4! с угрозой 21. Фb4+, а на
отступление слона — 21. Ф : b7,
и черной ладье не спастись.

19. . . . b7—b5

20. Са4—b3 Cf6 : b2

21. Фе2—e4 Ла8—e8

22. Фе4—b4+ Кpf8—g8

23. Ле1—e3 Kpg8—h7

24. Ле3—g3 Фg7—e5

25. f2—f4 Фе5—e2

26. Крb1 : b2 a6—a5

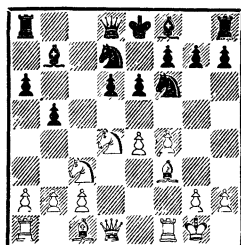
Брать ладью нельзя из-за
мата.

27. Лd1—d7!

Черные сдались. Забавный
мат получается после 27. . . Лef8
(27. . . ab 28. Л : f7×) 28. Фd4
e5 29. С : f7! ed 30. Сg8×!

Одним из часто встречаю-
щихся приемов удержания ко-
роля в центре является жертва
коня на d5.

Следующая позиция возник-
ла в партии Лепешкин — Юрков
(Москва, 1963).



Черным для завершения раз-
вития осталось сыграть Cf8—e7
и 0—0. Но центр не заперт, и
им приходится считаться с про-
движениями e4—e5 и f4—f5.

10. Лf1—e1 . . .

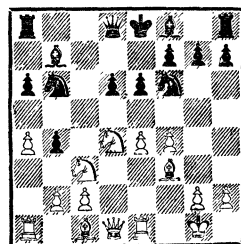
Препятствуя ходу 10. . . Се7,
на что последует 11. e5, и у
черных нет ответа 11. . . Кd5.

10. . . . Кd7—b6

11. a2—a4! . . .

Прежде чем приступить к
решающим действиям в центре,
полезно ослабить пешки про-
тивника на фланге.

11. . . . b5—b4



12. Кс3—d5! . . .
 Типичная жертва фигуры с целью вскрыть вертикаль «е».

12. . . . е6 : d5

13. е4 : d5+ Кре8—d7

Плохо 13. . . Се7 ввиду 14. Кf5 Кс8 15. К : g7+ Кpf8 16. Кf5, и белые, завоевав вторую пешку, сохраняли атаку.

14. Кd4—с6 Сб7 : с6

Иначе конь на с6 тормозил развитие всех фигур.

15. d5 : с6+ Кpd7—с7

16. а4—а5! . . .

Вот и пригодился ход 11. а4, который, казалось бы, никак не угрожал черному королю.

16. . . . Кb6—с8

17. с2—с4 Сf8—е7

Развивать фигуры необходимо. Но удобно ли поле е7 для слона? Вряд ли. Лучше было поступиться еще одной пешкой, сыграв 17. . . d5. После 18. Се3 Сd6 (плохо 18. . . dc из-за 19. Сb6+ К : b6 20. ab+ Кр : b6 21. с7) 19. cd Ле8 у черных было больше возможностей организовать защиту, так как пешки белых лишены подвижности, а к обороне подключена ладья.

18. f4—f5 g7—g6

Напрашивалось 18. . . Ле8, но сейчас это уже не так хорошо: белые играли бы 19. Cf4 Cf8 20. Фd4, и в связи с угрозой с4—с5 положение черных опасно.

19. Фd1—d4 Лh8—е8

Фигуры белых нацелены на короля. Можно улучшить еще позиции слона и ладьи, но на это, во-первых, необходимо время, во-вторых, еще неясно, где они будут нужнее. Поэтому белые сразу переходят к атаке, вскрывая линии.

20. с4—с5! d6 : с5

21. Ле1 : е7+! . . .

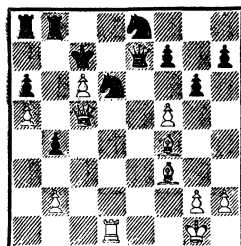
Возможно, черные рассчитывали на 21. Cf4+ Сd6 и не учли жертвы качества.

21. . . . Фd8 : е7

22. Сс1—f4+ Кс8—d6

23. Фd4 : с5 Ле8—b8

24. Ла1—d1 Кf6—е8



25. Фс5—f2 . . .

Ход, заслуживающий особого примечания. Ферзь на с5 и ладья на d1 как будто расположены идеально. Но что дальше? Пункт d6 черные надежно прикрыли, ладьи контролируют все поля вторжения на ферзевом фланге.

Отсюда следует вывод, который часто приходит во время атаки: изменившаяся обстановка требует новых перегруппировок фигур. Защищающаяся сторона отразила одни угрозы, но при этом образовались новые слабости, открылись другие бреши. В данном случае защита потребовала ухода ладьи из центра, а значит, именно в центре и появилась возможность нового удара. Ход 25. Фf2 как раз и подготавливает вторжение белой ладьи по линии «е».

25. . . . g6 : f5

26. Лd1—e1 Фe7—d8

Если 26. . . Фf6, то 27. Л : е8 Л : е8 28. Фb6+.

27. Фf2—d4 . . .

Ферзь выполнил свою миссию на поле f2 и возвращается в центр.

27. . . . Ке8—f6

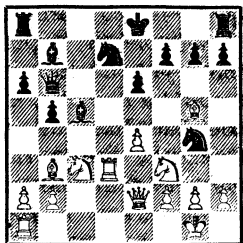
28. Ле1—d1 Кf6—e8

29. Лd1—e1 . . .

То ли белые выигрывали время, повторяя ходы, то ли они не видели верного решения. Хотя черные уже не возвращаются конём на f6 ввиду 30. Ф : d6+ Ф : d6 31. Ле7+ Крд8 32. С : d6, это не меняет дела.

29. . . Фd8—f6 30. Фd4 : f6 Ке8 : f6 31. Ле1—e7+ Крс7—с8 32. Сf4 : d6 Лb8—b5 33. Ле7 : f7, и белые легко выиграли.

А вот еще один пример, в котором типичная жертва коня на d5 хотя и не была принята, но позволила белым перевести фигуру на более удобное поле.



Эта позиция неоднократно встречалась в турнирной практике. Рассмотрим ход событий на примере партии **Петросян — Берток** (межзональный турнир, 1962).

15. Кс3—d5! . . .

Снова тот же прием, цель которого — задержать короля противника в центре. Как правило, подобные жертвы весьма проблематичны. Но они ставят перед черными очень нелегкую задачу — найти опровержение за доской, причем чуть ли не единственными ходами. Словом, такие жертвы практически вполне оправданны и приводят к острым ситуациям.

Эта партия является исключением из правила — жертва

здесь, по существу, мнимая, ибо принятие ее ведет к краху черных. Например: 15. . . ed 16. ed+ Кpf8 17. d6 Ле8 (17. . . С : d6 18. Лад1) 18. Се7+ Кpg8 19. С : f7+ Кр : f7 20. Kg5+ Кpg6 21. Ф : g4.

15. . . . Фb6—a5

Лучше 15. . . С : d5 16. ed e5 17. Ch4 0—0, и черные, хотя и стоят хуже, могут защищаться.

16. Лa1—f1 Ла8—с8

Рокироваться нельзя ввиду 17. Ке7+ С : e7 18. С : e7 Kge5 19. К : e5 К : e5 20. С : f8 К : d3 21. С : g7.

17. Kd5—f4 Kg4—e5

18. Kf3 : e5 Kd7 : e5

19. Лd3—h3 Ке5—с4

Рокировка под огонь всех белых фигур, конечно, опасна. Например: 20. К : e6 fe 21. С : e6+ Kf7 22. Фg4, угрожая 23. Сf6 или 23. Фh4.

20. Лf1—d1 Фа5—b6

21. Kf4—h5 Лh8—g8

22. Лh3—d3 Кс4—d6

23. e4—e5 Kd6—e4

24. Сg5—e3 . . .

Такое решение белых говорит о гибкости их плана. Лишив черных рокировки, они перешли к активной игре в центре. Возможно было и 24. Лd8+ Л : d8 25. Л : d8+ Ф : d8 26. С : d8 Кр : d8, но в этом случае возникли технические трудности. Сейчас белые, отразив угрозы пешке f2, переходят в решительное наступление.

24. . . . Сс5 : e3

25. Лd3 : e3 Фb6—с6

26. Фе2—g4 Кре8—e7

27. Лd1—e1 f7—f5

Нельзя было 27. . . Ке5 ввиду 28. Фg5+ Кpf8 29. Лd1 Фс7 30. Лс3.

28. e5 : f6+ g7 : f6

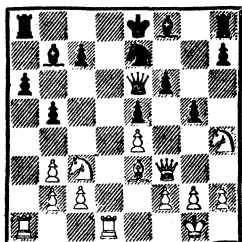
29. Фg4—h3 f6—f5

На 29...Kg5 Т. Петросян подготовил такое опровержение:
 30. Л : e6+ Крf8 31. Л : f6+
 Ф : f6 32. Ф : c8+ С : c8 33.
 Ле8+ Кр : e8 34. К : f6+ Крf7
 35. К : g8.

30. f2—f3 Ке4—g5
 31. Фh3 : f5 Лc8—f8
 Или 31...К : f3+ 32. Л : f3.
 32. Ле3 : e6+ Kg5 : e6
 33. Лel : e6+ Крe7—d8
 34. Фf5—d3+.

Черные сдались.

Весьма часто атака в центре сочетается с ударами на флангах.



Эта позиция возникла в партии Спасский — Тайманов (Москва, 1965). Последний ход черных был 14...g5. Расчет их ясен: в связи с тем что коню некуда отступить, как будто надо играть 15. Фh5+, но простое 15...Фf7 парирует угрозы.

А нельзя ли использовать шах на h5 для достижения более реальных выгод?

15. Кс3 : b5! ...

Жертвуется и второй конь.

Цель — всеми возможными средствами отвлечь ладью от защиты поля d8, тогда шах на h5 уже будет содержать ощутимую угрозу.

15. ... a6 : b5

Приходится. В случае 15...Лс8 белые осуществляют ту же идею отвлечения, но менее дорогой ценой; 16. Фh5+ Фf7 17.

Лd8+ Л : d8 18. К : c7+ и т. д.

16. Фf3—h5+ Фе6—f7

Если 16...Kg6, то 17. Л : a8+ С : a8 18. К : g6 Фf7 19. Фg4.

17. Лa1 : a8+ Сb7 : a8

18. Лd1—d8+ Крe8 : d8

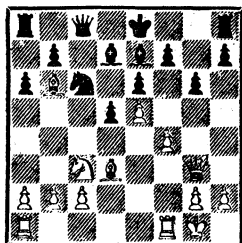
19. Фh5 : f7 g5 : h4

У черных за ферзя достаточная материальная компенсация. Однако позиция их трещит по всем швам.

Решаясь на жертвы, белые должны были взвесить свои возможности в этом положении, точно оценить все последствия.

20. Фf7 : f6 Лh8—g8 21. f2—f3 h4—h3 22. g2—g3 Крd8—e8 23. Фf6 : e5 Лg8—g6 24. Фе5 : b5+ Ca8—c6 25. Фb5—b8+ Крe8—f7 26. Фb8 : c7, и белые реализовали перевес.

Нередко укрепления противника настолько прочны, что медлительное наступление не дает положительных результатов. В таких случаях атакующему приходится прибегать к жертвам, добиваясь образования в обороне брешей.



На диаграмме позиция из партии Лутиков — Сахаров (Алма-Ата, 1969).

16. f4—f5! ...

Типичный для таких позиций пешечный прорыв — сигнал к решительному наступлению.

16. ... g6 : f5

Скорее всего, оба партнера предвидели дальнейшие комби-

национные осложнения, но оценивали их по-разному. Иначе черные непременно ответили бы 16. . .Кb4. На это у белых был такой путь развития инициативы: 17. fg Сс5+ (плохо 17. . . hg из-за 18. Л : f7 Сс5+ 19. С : с5 Ф : с5+ 20. Лf2) 18. С : с5 Ф : с5+ 19. Kph1 hg 20. а3 (если 20. Л : f7 К : d3 21. Ф : g6, то 21. . .К : е5) 20. . . К : d3 21. cd, и, хотя перевес у белых, вся игра еще впереди.

17. Фg3—g7 Лh8—f8

18. Cd3 : f5 d5—d4

Понятно, брать на f5 нельзя ввиду 19. К : d5 со страшной угрозой 20. Кс7+. В случае 19. . .Cd8 20. С : d8 на взятие ферзем следует 21. Лад1 с дальнейшим 22. Kf6+, а при 20. . . К : d8 достаточно 21. Kf6+ Кре7 22. Фg5.

19. Cf5 : h7 . . .

Устранение защиты пункта g6.

19. . . . d4 : c3

20. Лf1 : f7 Лf8 : f7

21. Ch7—g6 Кс6 : е5

22. Фg7 : е5 . . .

Проще всего. После 22. С : f7+ К : f7 23. Фg8+ Cf8 24. Лf1 Кре7 25. Л : f7+ Kpd6 король ускользал из матовой сети, но участь его все равно была незавидна — 26. Фg3+ Крс6 27. Cf2 сохраняло за белыми опасную атаку.

22. . . . Фс8—с4

23. Cg6 : f7+ Kpg8 : f7

24. Лa1—f1+ Kpf7—g6

25. Cb6—d4 Фс4 : f1+

Или 25. . .Лg8 26. Фе4+.

26. Kpg1 : f1 Ла8—f8+ 27.

Kpf1—g1 с3 : b2 28. Cd4 : b2

Лf8—g8 29. Фе5—с7 Лg8—d8

30. Фс7—g3+ Kpg6—f5 31.

Фg3—е5. Черные сдались.

Контратака — лучшая защита,

но для обороняющейся стороны преждевременная активность при незавершенном развитии и открытом центре очень опасна. В таких случаях лучшее расположение сил оказывается решающим фактором.

Французская защита

Таль

А. Зайцев

Москва, 1969

1. e2—e4 e7—e6 2. d2—d4 d7—d5 3. Kbl—d2 c7—c5 4. Kgl—f3 Kb8—c6 5. e4 : d5 e6 : d5 6. Cf1—b5 Фd8—e7+.

Ясно, что ферзь здесь стоит плохо, но задерживаться на этом поле он не собирается — ведь белые должны либо согласиться на размен ферзей, либо закрыться слоном, а значит, потери времени нет.

7. Cb5—e2 Фе7—с7

8. 0—0 с5 : d4

9. Kd2—b3 Cf8—d6

Естественно, активно и . . . плохо. Есть позиции, в которых прежде всего надо думать о безопасности, а уж затем о создании встречных угроз.

В чем изъяны позиции слона на d6? В том, что возрастает сила выпада белого коня на b5, а линия «е» не перекрыта. Заслуживало внимания 9. . .Kf6 и затем 10. . .Ce7.

10. Kб3 : d4 а7—а6

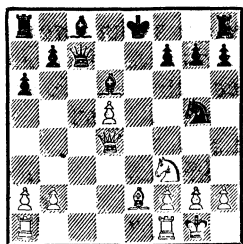
11. с2—с4! . . .

Белые лучше развиты, черный король застрял в центре, поэтому вскрытие игры целесообразно и своевременно.

Нельзя сейчас 11. . .dc ввиду 12. С : с4 Kge7 13. К : с6 Ф : с6 14. Фb3, и если 14. . .0—0, то 15. Kg5, и пункт f7 под угрозой. Плохо также немедленное 11. . . Kge7 из-за 12. cd К : d5 (или 12. . .Кb4 13. Фа4+ Cd7 14.

Кb5 Фb8 15. К : d6+ Ф : d6
 16. Фb3 с очевидным перевесом
 белых) 13. Сс4, и черные стоят
 перед серьезными неприятнос-
 тями, так как подготовить ро-
 кировку непросто. Например:
 13. . . Ксе7 14. Фа4+ или 13. . .
 Кде7 14. Фb3 с угрозой пункту
 f7. И все же ход 11. . . Кge7
 был лучшим шансом.

- | | |
|------------------------------|----------|
| 11. . . . | Кg8—f6 |
| 12. Сс1—g5 | . . . |
| Это еще сильнее, чем 12. cd. | |
| 12. . . . | Кf6—e4 |
| 13. c4 : d5 | Кс6 : d4 |
| 14. Фd1 : d4 | Ке4 : g5 |



15. Фd4 : g7 . . .
 Возможность таких жертв
 Таль никогда не упускает. О ро-
 кировке в короткую сторону чер-
 ным приходится забыть, и сейчас
 вопрос только в том, как скоро
 белые поставят ладью на линию
 «е».

- | | |
|--------------|-----------|
| 15. . . . | Кg5 : f3+ |
| 16. Се2 : f3 | Лh8—f8 |
| 17. Ла1—c1 | Сd6 : h2+ |
| 18. Кpg1—h1 | Фс7—d6 |
| 19. g2—g3 | Ch2 : g3 |
| 20. f2 : g3 | Сс8—f5 |
| 21. Лf1—e1+. | |

Черные сдались. На 21. . .
 Крд8 следует 22. Фg5+, а при
 отступлении короля на d7 воз-
 можен форсированный вариант:
 22. Фg5 Сg6 23. Ле7+ Ф : e7
 24. Лс7+ Кр : с7 25. Ф : e7+
 Крb6 26. Фd6+ Кра5 (26. . .
 Кра7 27. Фс5+) 27. Фс5+ b5
 28. Фс7+ с матом.

Почувительная партия.

Лицом к лицу

Атака в дебюте и атака на
 короля в центре относятся, по-
 жалуй, к числу сравнительно
 простых, хотя это отнюдь не
 означает, что в их проведении
 нет сложных элементов. Просто
 в первом случае атака не требует
 особой подготовки и развивается
 после одной-двух сравнительно
 грубых ошибок противника.
 Во втором случае основной объ-
 ект наступления — король —
 наиболее уязвим, так как фронт
 атаки относительно широк. Ины-
 ми словами, в обоих случаях
 подготовка не требует тех уси-
 лий, которые совершенно не-
 обходимы при прочном и обес-

печенном положении короля на
 фланге.

Штурм позиции рокировки
 сложнее и имеет свои особен-
 ности, связанные с расположе-
 нием короля атакующего. Рас-
 смотрим вначале атаку при ко-
 ролях, рокировавшихся в одну
 сторону. Остановимся вкратце
 на секретах подготовительной
 фазы борьбы.

Даже сильные шахматисты
 порой допускают просчеты в
 выборе стратегического плана,
 считая, что при прочном пешеч-
 ном заслоне вокруг короля они
 гарантированы от неприятностей
 и могут проводить активные

операции на других участках боя.

Однако успешная атака вполне возможна и против укрепленной позиции рокировки, если удастся найти уязвимые пункты на ближних подступах к ней и придать своим боевым единицам большую маневренность по сравнению с фигурами противника. Подобное превосходство в силе равных по своему потенциалу фигур достигается чаще всего победой в борьбе за центр. Мобильность фигур и обеспечивает необходимое условие успеха — возможность в нужный момент ввести в бой больше сил, чем соперник.

Рисунок борьбы при королях, стоящих лицом к лицу на одном фланге, может быть совершенно различным, и выбор его диктуется всегда конкретной обстановкой.

Поскольку каждое движение пешки, прикрывающей короля, повышает грозящую опасность, особую роль приобретает фигурная атака. Это первый вид штурма позиции рокировки.

Однако решить исход борьбы лишь фигурной атакой возможно далеко не всегда. Поэтому в качестве тарана, пробивающего бреши, используется одна из пешек — при коротких рокировках чаще всего пешка «f» или «h». Это другой вид нападения.

И, наконец, в закрытых позициях, когда центр стабилен, в наступление удается бросить две или даже три пешки, организовав пешечно-фигурную атаку. Это третий вид.

Рассмотрим теперь последовательно все эти формы атаки, остановившись на их особенностях.

Испанская партия

Кловский

Кловач

Паланга, 1969

1. e2—e4 e7—e5 2. Kg1—f3 Kb8—c6 3. Cf1—b5 a7—a6 4. Cb5—a4 Kg8—f6 5. d2—d4 e5 : d4 6. 0—0 Cf8—e7 7. Лf1—e1 b7—b5 8. e4—e5 Kc6 : e5 9. Лe1 : e5 d7—d6 10. Ле5—e1.

Заманчивое 10...Л : e7+ ничего не давало ввиду 10...Ф : e7 11. Cb3 c5, и если 12. c4, то 12...d5! Встречалось продолжение 10. Лg5, но особых лавров белым оно не принесло.

10. . . . b5 : a4

11. Kf3 : d4 Фd8—d7

Ошибочное решение. Следовало играть 11...Cd7, не опасаясь ответа 12. Фе2, на что могло последовать 12...c5 13. Kf3 Cg4 с удобной игрой. После хода в партии ферзь на d7 расположен неудачно, и черные испытывают значительные трудности.

12. Фd1—f3 d6—d5

13. Cc1—g5 0—0

Черным удалось рокироваться, но ценой ослабления в центре. Это открывает перед белыми новые возможности нагнетать давление. Впрочем, и положение короля в центре не сулило черным ничего хорошего.

14. Kb1—c3 Cc8—b7

Уводить слона от королевского фланга не хочется, но что делать? 14...c6 не годится ввиду 15. К : c6, а угрожало 15. Л : e7 Ф : e7 16. К : d5.

Теперь в распоряжение белых переходит пункт f5.

15. Kd4—f5 Ce7—d8

16. Cg5—h6 Cb7—c8

Слон неуязвим из-за 17. Фg3+, но уже сейчас ясно, что слабость пункта g7 неизлечима,

хотя сразу 17. К : g7 ничего не дает ввиду 17...Фg4.

17. Лe1—e5 Лf8—e8

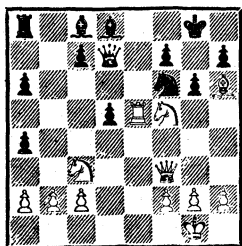
18. Лa1—e1 ...

Белые могли выиграть пешку путем 18. С : g7, но это им показалось — и справедливо — слишком малым достижением. После 18. . .Л : e5 19. Фg3 Ф : f5 20. С : f6+ Фg6 21. С : e5 Ф : g3 22. hg a3 23. К : d5 ab 24. С : b2 у черных оставались шансы на спасение.

18. . . . Лe8 : e5

19. Лe1 : e5 g7—g6

Наконец-то пешка ушла из-под удара! Но теперь появились новые мотивы для атаки.



20. Кc3 : d5! g6 : f5

Взятие конем на d5 проигрывало после 21. Л : d5 Фе8 22. Фе4! (отвлечение) 22. . .Се6 23. Фd4 f6 24. Кg7, а если 20. . .Сb7, то 21. Кfe7+ С : e7 22. Ф : f6 Cf8 23. Ке7+. Приходится принимать жертву коня, но слабость 8-й горизонтали позволяет провести комбинацию на ту же тему отвлечения. Атака неотразима.

21. Фf3 : f5! Кpg8—h8 22. Фf5—g5 Кf6—h5 23. Фg5 : h5 Сс8—b7 24. Ле5—g5 Фd7—e6 25. Ch6—g7+ Kph8—g8 26. Kd5—f6+ Cd8 : f6 27. Cg7 : f6+ Кpg8—f8 28. Фh5—h6+ Kpf8—e8 29. Лg5—e5. Черные сдались.

Конечно, легче добиться успеха, атакуя ослабленную позицию короля, чем штурмуя надежные укрепления. Вместе с тем мы уже знаем, что и прочные бастионы могут быть взяты, если накоплены определенные позиционные выгоды.

В следующей партии белые также провели фигурную атаку без помощи пешек.

Королевский гамбит

Баранов **Бонч-Осмоловский**
Москва, 1952

1. e2—e4 e7—e5

2. f2—f4 e5 : f4

3. Cf1—c4 Kg8—e7

Сейчас этот ход совсем вышел из моды. Черные, правда, защищают гамбитную пешку, переводя коня на g6, но теряют при этом время. К тому же конь на g6 расположен менее активно, чем на f6, так как не оказывает давления на центр белых.

4. Kb1—c3 c7—c6

5. d2—d4 Ke7—g6

6. Kg1—f3 Cf8—e7

7. 0—0 0—0

8. Kf3—e5! ...

Таким путем белые отыгрывают пешку, сохраняя лучшую позицию.

8. . . . Kg6 : e5

9. d4 : e5 d7—d6

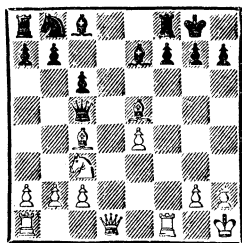
10. Cc1 : f4 d6 : e5

11. Cf4 : e5 Фd8—b6+

Начало ошибочного плана, построенного на вере в прочность позиции своего короля. Конечно, примириться с худшей позицией не всякому по душе, но иногда приходится.

Правильно было 11. . .Ф : d1 12. Ла : d1 Kd7.

12. Кpg1—h1 Фb6—c5



Черные несколько задержались с развитием ферзевого фланга, но это как будто не страшно, так как у них нет ощутимых слабостей.

Однако проанализируем позицию глубже.

Маневры ферзем требуют времени, и это должно было насторожить черных — ведь белые лучше развиты. Они вскрыли линию «f», и критический пункт f7 требует забот. Правда, он дважды атакован, дважды защищен, и как будто пока оснований для беспокойства нет. Но белые быстрее могут подключить к атаке новые силы, чем черные подтянуть резервы.

Если бы черные возмезили таким образом свои возможности, они, вероятно, не упали бы на продолжение 13. Фd4 Ф : d4 14. С : d4, а разменяли бы ферзей еще на 11-м ходу.

13. Лf1 : f7! . . .

Все-таки!

13. . . . Лf8 : f7

Понятно, ни одного из слонов брать нельзя: на 13. . . . Ф : e5 следует вскрытый шах — 14. Л : e7+, а в случае 13. . . . Ф : c4 решает 14. Л : g7+ (комбинация, известная под названием «мельница»).

14. Сс4 : f7+ Кpg8 : f7

15. Фd1—h5+ Кpf7—f8

В ответ на 15. . . g6 решает 16. Ф : h7+ Кре6 17. Cf4, а если 15. . . Kpg8, то 16. Фе8+

Cf8 17. Ф : c8 Ф : e5 18. Ф : b7 Cd6 19. g3.

16. Ла1—f1+ Се7—f6

17. Кс3—d5! . . .

Знакомый нам прием перекрытия — теперь развязан ферзь белых, к тому же они угрожают взятием на f6.

17. . . . Кb8—d7

В случае 17. . . cd выигрывало 18. С : f6 gf 19. Л : f6+ Кре7 20. Лf7+ Кpd6 (если 20. . . Кре6, то 21. Фf5+ Кpd6 22. e5+ Крс6 23. Ф : c8+ Крb5 24. Л : b7+ Крс4 25. Лс7) 21. Фh6+ Се6 22. e5+ Крс6 23. Ф : e6+ Крb5 24. Л : b7+ Крс4 25. Фg4+.

18. b2—b4.

Заключительный удар — ферзь отвлекается с диагонали a3—f8, после чего решает шах слоном с поля d6. Черные по этому сдались.

Однако одними фигурными действиями пробить оборонительные устои соперника удается далеко не всегда. Если центр не заперт, то чаще всего, как мы упоминали, на помощь фигурам приходит одна из пешек, прикрывающая собственного короля.

Сицилианская защита

Холмов

Банник

Минск, 1962

1. e2—e4 c7—c5 2. Kgl—f3 d7—d6 3. d2—d4 c5 : d4 4. Kf3 : d4 Kg8—f6 5. Kbl—c3 a7—a6 6. Cf1—e2 g7—g6 7. 0—0 Cf8—g7 8. f2—f4 Kb8—d7.

Подобное развитие коня в этом варианте выглядит эластичным, но имеет и свои недостатки: в первую очередь, не атакован конь на d4, и это развязывает белым руки для активных операций.

9. Kpg1—h1 0—0
 10. Cc1—e3 Фd8—c7
 11. a2—a4 . . .

Затрудняя контригру черных с b7—b5, которая была возможна в случае 11. Фe1 b5 12. a3 Cb7.

11. . . . b7—b6

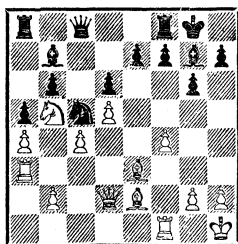
Черные не отступают от своего плана и, упорствуя в его проведении, попадают вскоре в стесненное положение. Сейчас не следовало предоставлять белым свободу действий в центре. Сильнее было 11. . . e5.

12. Kc3—d5 Kf6 : d5
 13. e4 : d5 Cc8—b7
 14. c2—c4! . . .

В итоге белые обладают пространственным перевесом и перед ними открыты возможности игры на обоих флангах, в частности на ферзевом (путем b2—b4 и a4—a5). Поэтому черные, уступая поле b5, обеспечивают своему коню пункт c5. Однако это создает в их лагере новые слабости.

14. . . . a6—a5
 15. Kd4—b5 Фc7—c8
 16. Фd1—d2 Kd7—c5
 17. Ла1—a3 . . .

Ладья, не отказываясь от своих «обязанностей» на ферзевом фланге, готова к переброске на противоположный участок доски.



17. . . . Cb7—a6
 18. Kb5—d4 . . .

Белые справедливо полагают, что их конь сильнее слона a6 и пригодится для атаки. Впрочем, и при 18. f5 белые сохраняли перевес. Все это следствие того, что черные слишком уж безмятежно отнеслись в дебюте к борьбе за центр.

18. . . . Лf8—e8?

А это уже серьезная стратегическая ошибка. Ясно, что белые все равно будут двигать пешку «f» и критический пункт f7 станет предметом «творческой дискуссии».

У черных оставалась последняя надежда — путем 18. . . e6 включиться в борьбу за центр.

19. f4—f5! Kc5—e4
 20. Фd2—c2 Ke4—f6
 21. Ла3—c3 . . .

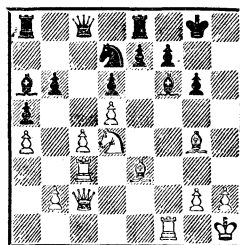
Обходя ловушку 21. . . K : d5.

21. . . . Kf6—d7

Поле e5 (после f4—f5) оказалось во власти черных, но белые не дают утвердиться на нем коню, что серьезно затормозило бы атаку.

22. f5 : g6 h7 : g6
 23. Ce2—g4 Cg7—f6

Приходится считаться с угрозой 24. Л : f7



24. Cg4—e6! . . .

Устранение защиты пешки g6: на 24. . . fe решает 25. Ф:g6+ Cg7 26. K : e6. В то же время грозит 25. Ф : g6+.

24. . . . Kpg8—g7

Как будто черные стабилизи- ровали позицию. Однако теперь следует красивая атака, осно- ванная на лучшей мобильности фигур и превосходстве в силах на королевском фланге.

25. Ce3—h6+! Kpg7 : h6

26. Kd4—f5+ g6 : f5

Приходится принимать и эту жертву. На 26. . . Kph7 эффектно выигрывало 27. Lh3+ Kpg8

28: K : e7+ Л : e7 29. Ф : g6+

Kpf8 30. Lh8+ С : h8 31.

Л : f7+ Кре8 32. Lf8+ Кр : f8

33. Фg8×.

27. Фc2—d2+ Cf6—g5

28. Lc3—h3+ Kph6—g6

29. Ce6 : f5+.

Черные сдались.

А вот короткая современная партия на ту же тему.

Защита Пирца-Уфимцева

Беллин

Пришибыл

Голландия, 1978

1. e2—e4 g7—g6 2. d2—d4

Cf8—g7 3. Kb1—c3 d7—d6 4.

f2—f4 Kg8—f6 5. Kgl—f3 0—0

6. Cf1—d3 Kb8—a6 7. 0—0

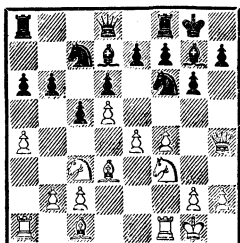
c7—c5 8. d4—d5 Ka6—c7 9.

a2—a4 b7—b6 10. Фd1—e1.

Контригра черных, связан- ная с перегруппировкой сил на ферзевом фланге, запоздала. Бе- лые перебрасывают ферзя на королевский фланг и переходят в наступление.

10. . . . a7—a6

11. Фе1—h4 Cc8—d7



12. f4—f5! . . .

Таким путем белые, во-пер- вых, расшатывают пешечное при- крытие неприятельского короля, во-вторых, включают в игру чернопольного слона. В их за- дачу входит сейчас размен сло- на g7.

12. . . . b6—b5

13. Cc1—h6 c5—c4

14. Cd3—e2 g6 : f5

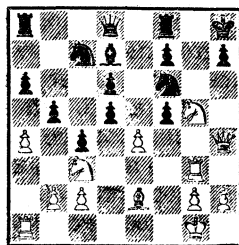
Угрожало 15. Kg5 с после- дующим f5 : g6, Ch6 : g7 и Lf1 : f6. Но теперь на открыв- шуюся вертикаль «g» белые пе- реводят ладью.

15. Kf3—g5 e7—e6

16. Lf1—f3 e6 : d5

17. Ch6 : g7 Kpg8 : g7

18. Lf3—g3 Kpg7—h8



19. Фh3—h6!

Черные сдались. Угрожает 20. К : h7 с матом на g7. На 19. . . f4 решает 20. К : h7 fg 21. К : f6×.

И в этой, и в предыдущей партии тараном, который помог белым фигурам ворваться в крепость, была пешка «f».

Часто для тех же целей используется крайняя пешка.

Ферзевый гамбит

Полугаевский

Таль

Москва, 1969

1. c2—c4 Kg8—f6 2. Kb1—c3

e7—e6 3. Kgl—f3 d7—d5 4.

d2—d4 c7—c5 5. c4 : d5 Kf6 : d5

6. e2—e4 Kd5 : c3 7. b2 : c3
 c5 : d4 8. c3 : d4 Cf8—b4+ 9.
 Cc1—d2 Cb4 : d2+ 10. Фd1 : d2
 0—0 11. Cf1—c4 Kb8—c6 12.
 0—0 b7—b6 13. Ла1—d1.

Выбор правильного расположения ладей — дело нелегкое. Так, в матче против М. Эйве А. Алехин играл 13. Лfд1, и это было признано наиболее целесообразным. Но прошло немало времени, практика турнирной борьбы обогатила теорию этого варианта, и мастера пришли к выводу, что для наступления в центре наиболее удобна расстановка ладей на e1 и d1.

13. . . . Cc8—b7

14. Лf1—e1 Kc6—a5

У белых подвижный пешечный центр. Ясно, что их надежды связаны с прорывом d4—d5. Т. Петросян в матче против Б. Спасского (1969) играл 14. . . Лс8, но после 15. d5 ed 16. C : d5 получил плохую позицию.

Настоящая партия интересна тем, что соперники заранее подготовились к творческому спору, и поэтому он принял принципиальный характер.

15. Cc4—d3 Ла8—c8

16. d4—d5 . . .

Здесь уместно напомнить партию Керес — Файн (см. стр. 7). Там тот же прорыв был осуществлен с целью лишить коня поля d5, здесь он ограничивает действие слона b7. А главное, белый конь выходит на командный пост — поле d4. Черные обязаны принять жертву пешки, иначе после 16. . . Kc4 17. C : c4 Л : c4 18. de Ф : d2 19. ef+ Л : f7 20. Л : d2 Л : e4 21. Л : e4 C : e4 22. Kg5 они проигрывают, а в случае 16. . . Фе7 17. Фf4 перевес белых также не вызывает сомнений.

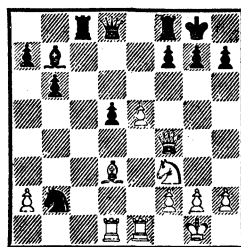
16. . . . e6 : d5

17. e4—e5 Ka5—c4

18. Фd2—f4 Kc4—b2

Плохо было 18. . . Лс6 ввиду 19. Kg5 h6 20. Ch7+! Kph8 21. K : f7+. Сразу 18. . . h6 катастрофически ослабляло королевский фланг.

Белые, понятно, учитывали возможность хода 18. . . Kb2 и обязаны были заранее подготовить в ответ решительное возращение, ибо после размена слона d3 их атакующие возможности резко падают.



19. Cd3 : h7+! Kpg8 : h7

20. Kf3—g5+ Kph7—g6

Вынужденная «активность», так как на 20. . . Kpg8 немедленно выигрывало 21. Фh4 (21. . . Ле8 22. Фh7+, Kpf8 23. Фh8+ Kpe7 24. Ф : g7 и т. д.).

21. h2—h4! . . .

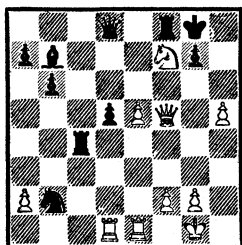
В атаку включается пешка. Угрозы белых крайне неприятны. В первую очередь грозит 22. h5+ Kp : h5 23. g4+ Kpg6 24. Фf5+ Kph6 25. Фh7+ Kp : g5 26. Фh5+ Kpf4 27. Фf5×. Если 21. . . Фd7, то 22. g4!

Меньшим из зол выглядит 21. . . f5, но на это очень сильно 22. Лd4 с той же угрозой 23. h5+. Таль решил сохранить фигуру, хотя это и связано с опасностями.

21. . . . Лс8—c4

22. h4—h5+ Kpg6—h6

23. Kg5 : f7+ + Kph6—h7
 24. Фf4—f5 + Kph7—g8



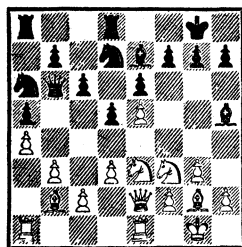
25. e5—e6! Фd8—f6
 Иначе трудно парировать обе угрозы — 26. e7 и 26. h6.
 26. Фf5 : f6 g7 : f6
 27. Лd1—d2 . . .

К подобным ходам, замедляющим темп атаки, следует относиться осторожно, хотя иногда они необходимы. В данном случае черные получают передышку и даже шансы на спасение. Энергичнее было 27. Kd6! Если тогда 27. . .Лс6, то 28. Л : d5 Лс7 29. К : b7 Л : b7 30. Лd7 Лbb8 31. Ле3. При 27. . .К : d1 28. e7 белые также сохраняли шансы на победу.

27. . . . Лс4—с6
 28. Лd2 : b2 Лf8—e8
 Лучшей защитой было 28. . . Сс8. Теперь же дела черных плохи.

29. Kf7—h6+ Kpg8—h7
 30. Kh6—f5 Ле8 : e6
 31. Лe1 : e6 Лс6 : e6
 32. Лb2—c2 Ле6—с6
 33. Лс2—e2 Сb7—с8
 34. Ле2—e7+ Kph7—h8
 35. Kf5—h4! f6—f5
 Грозило 36. Kg6+ и 37. h6.

36. Kh4—g6+ Kph8—g8
 37. Ле7 : a7.
 Черные сдались.
 Рассмотрим пример пешечно-фигурного штурма позиции короткой рокировки.



Подгаец — Клован (Алма-Ата, 1969). Пока ничто не предвещает бури. Короли в относительной безопасности, позицию в центре не просто вскрыть. Чтобы взвесить шансы сторон, надо оценить подвижность фигур, их готовность вступить в активную борьбу на королевском фланге.

Это сравнение в пользу белых, у которых ферзь, оба коня и слон могут сразу принять участие в операциях на этом участке. Черные к защите могут подключить обоих слонов, коня и ладью. Превосходство у белых, но оно не так уж убедительно, и возникает мысль прибегнуть к помощи пешек, тем более что это не связано с нарушением безопасности собственного короля, так как черные не могут и помышлять об атаке.

16. h2—h4 Ch5—g6
 17. Сg2—h3 h7—h6

Рано или поздно этого ослабления не избежать — белые уже наметили маневр Ке3—g2—f4. Однако положение пешки на h6 дает основание призвать вскоре на помощь штурмующей группе пешку «g».

18. Ке3—g2 Kd7—f8
 19. Kg2—f4 Сg6—h7
 20. Kpg1—h1 c6—c5

Стремление создать контригру естественно, однако она запаздывает.

21. Лe1—g1 c5—c4

22. g3—g4! . . .

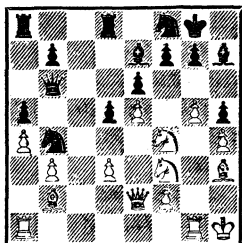
Понятно, что при положении пешки на h7 этот ход не имел бы той силы, которую он приобрел сейчас. Правда, и теперь вскрыть линии совсем не просто.

22. . . . c4 : d3

23. c2 : d3 Ка6—b4

После 23. . . Ф : b3 атака белых быстрее обретала угрожающие формы.

24. g4—g5 h6—h5



Пешка h5 пока неуязвима ввиду удара на d3, но следует эффектный прорыв.

25. g5—g6! Ch7 : g6

26. Kf3—d4 . . .

Открывает дорогу ферзю к пункту h5, кроме того, в ряде вариантов важен лишний удар на e6. Черные в виде компенсации за свои беды решили хотя бы взять пешку.

26. . . . Ce7 : h4

27. Kf4 : g6 f7 : g6

28. Lg1 : g6! . . .

Новый удар, разрушающий прикрытие короля. Брать ладью черные не могут ввиду 29. С : e6+ и 30. Ф : h5.

28. . . . Ld8—e8

29. Lg6 : g7+! . . .

Неугомонная ладья снова приносит себя в жертву. Теперь ее приходится взять, но функцию погибшей фигуры сразу же берет на себя другая ладья.

29. . . . Kpg8 : g7

30. La1—g1+ Kpg7—h8

31. Фе2 : h5+ Kf8—h7

32. Фh5 : h4 . . .

Можно подвести итоги. У белых не хватает только качества за пешку, но они имеют очевидное превосходство в силах на королевском фланге. Даже слон b2, который пока является статистом, после падения пешки e6 нанесет решающий удар.

32. . . Ле8—g8 33. Ch3 : e6 Lg8 : g1+ 34. Kph1 : g1 Фb6—c7

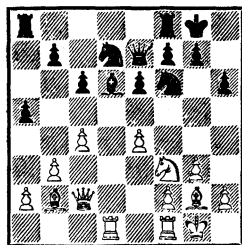
35. Ce6—f5 Ла8—g8+ 36. Kpg1—f1 Lg8—g7 37. Kd4—e6 Фc7—e7 38. Фh4—h6 Lg7—f7

39. Ке6—g5 Фе7 : g5 40. e5—e6+ Lf7—g7 41. Фh6 : h7×.

Лобовая атака позиции рокировки, вполне понятно, не всегда возможна. Означает ли это, что от штурма надо отказаться вообще? Совсем нет. Но повременить приходится. Надо вести борьбу в том районе доски, где есть для этого необходимые предпосылки, и, лишь накопив силы и создав благоприятную обстановку, резко менять курс.

Наиболее часты случаи перехода от игры в центре к атаке на фланге.

Посмотрим, как это происходит на практике.



Яната — Бойкович (Врнячка-Баня, 1963). Ход черных.

Угроза e4—e5 легко парируется путем 14. . . Са3. Именно так и следовало продолжать

черным, хотя их позиция и оставалась стесненной. Они, однако, решили не уступать ни пяди в центре и вполне закономерно столкнулись с серьезными трудностями.

14. . . . e6—e5?

Из-за отсутствия белопольного слона пункт f5 теперь будет трудно защищать, а ход g7—g6 серьезно скомпрометировал бы позицию короля.

15. Kf3—h4 Cd6—a3

16. Kh4—f5 Фe7—c5

17. Ld1—d2 . . .

Можно было сохранить слонов путем 17. Ca1, но после их размена слабость поля d6 станет еще более ощутимой.

17. . . . a5—a4

18. Lf1—d1 a4 : b3

19. a2 : b3 Kd7—b6

20. Ld2—d6 Kf6—e8

Приходится защищаться от угрозы взятия на f6, после чего пункт h6 в опасности.

21. Ld6—d3 Ca3 : b2

Черные, видимо, боялись, что возвращение коня на f6 может заставить белых изменить план игры: отказаться от размена слонов (22.Ca1) и, пользуясь возможностью перебросить ладью на королевский фланг, начать там атаку.

22. Фc2 : b2 Ла8—b8

В этом ходе не было нужды. Положение черных становится все труднее.

23. Cg2—h3 f7—f6

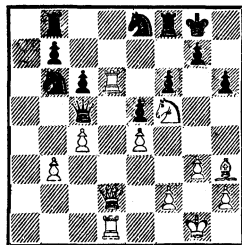
Надо, наконец, развязать руки ферзю, прикованному к защите пешки e5, но новые слабости — новые заботы. Теперь приходится думать и о контроле над полем e6.

24. Фb2—d2! Ke8—c7

Парируя угрозу взятия на

h6, но навлекая на себя новые беды.

25. Ld3—d6 Kc7—e8



26. Kf5—e7+! . . .

Комбинационная атака — естественный финал. В итоге подготовительных операций положение короля черных стало не столь прочно, фигуры их разобщены, а белыми создан перевес в силах на главном участке сражения.

26. . . . Kpg8—f7

Или 26..Kph7 27. Cf5+ и затем 28. Kg6+.

27. Ld6—d7! Kb6 : d7

28. Фd2 : d7.

Черные сдались. Брать на e7 нельзя ввиду мата: 28. . . Ф : e7 29. Ф : e7+ Kp : e7 30. Ld7×.

В заключение — пример атаки, проведенной сугубо позиционными средствами.

Французская защита

Нейштадт

Москва, 1956

Усуи

1. e2—e4 e7—e6 2. d2—d4 d7—d5 3. Kb1—d2 Kb8—c6 4. Kgl—f3 Kg8—f6 5. e4—e5 Kf6—d7 6. Kd2—b3 Cf8—e7 7. Cf1—b5 0—0 8. 0—0 Kc6—b8.

Черные отказываются от f7—f6 и готовят традиционный подрыв неприятельского центра посредством c7—c5.

9. Cc1—f4 b7—b6

10. c2—c3 c7—c5

11. Кb3—c1 . . .
 Конь переводится на королевский фланг для участия в наступлении.

11. . . . Сс8—a6
 12. Сb5 : a6 Кb8 : a6
 13. Кc1—e2 Ка6—c7
 14. Фd1—d2 Ла8—c8
 15. Лf1—e1 Лf8—e8
 16. Cf4—g5! Ce7 : g5

Позиционно ошибочный размен. Следовало продолжать
 16. . . f6.

17. Kf3 : g5 Kd7—f8

В подобных положениях с форпостом на e5 важную роль в атаке играет белопольный слон, которого черные предусмотрительно разменяли (Сс8—a6). Все же угроза наступления не миновала.

18. f2—f4 f7—f5
 19. e5 : f6 g7 : f6
 20. Kg5—f3 Le8—e7
 21. Ke2—g3 f6—f5

Иначе 22. f5. Однако теперь «вечно слабыми» становятся пешка e6 и поле e5.

22. Фd2—e3 c5 : d4

Угрожало как 23. dc, так и 23. К : f5.

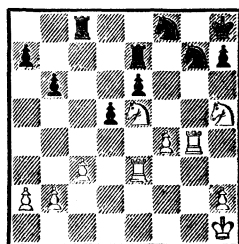
23. Kf3 : d4 Le7—e8
 24. Kd4—c6 Фd8—d6
 25. Kc6—e5 Le8—e7

26. Kg3—h5 Фd6—c5
 Черные разменивают ферзей, но давление не ослабевает.

27. Kpg1—h1 . . .

Фигуры черных скованы защитой слабостей. Ближайшая задача белых — вскрыть вертикаль «g», после чего на королевском фланге у них будет решающий перевес.

27. . . . Фc5 : e3
 28. Le1 : e3 Kc7—e8
 29. g2—g4! f5 : g4
 30. Лa1—g1 Ke8—g7
 31. Лg1 : g4 Kpg8—h8



32. Kh5—f6! Lc8—c7

33. Le3—h3 . . .

От мата нет защиты. Грозит
 34. Л : h7+ К : h7 35. Kg6×
 или 34. Kg6+ К : g6 35. Л : h7×.

33. . . . h7—h5

34. Лh3 : h5+.

Черные сдались.

На разных флангах

При королях, противостоящих друг другу, каждое пешечное движение не только создавало угрозы, но и было чревато серьезными последствиями для собственной безопасности. Поэтому такой действенный вид штурма, каким является пешечный штурм, чаще всего был использован не полностью или вовсе не применялся.

В случае рокировок в разные стороны роль пешек в атаке неизмеримо возрастает, хотя, как мы увидим в дальнейшем, и здесь пешечный штурм не является неперенным условием.

Более широкое использование пешек приводит к быстрому вскрытию вертикалей, а расположение королей на разных флангах увеличивает фронт бо-

евых действий и делает игру значительно динамичнее, острее. Особое значение приобретает фактор времени, борьба за инициативу.

Вместе с тем сохраняют весомость основные принципы позиционной игры, и в первую очередь захват центра, лучшее развитие и создание перевеса в силах на главном направлении.

Рассмотрим наиболее типичные формы атаки при королях, расположенных на разных флангах.

Староиндийская защита

Спаский **Эванс**
XV Олимпиада, 1962

1. d2—d4 Kg8—f6 2. c2—c4 g7—g6 3. Kb1—c3 Cf8—g7 4. e2—e4 d7—d6 5. f2—f3 c7—c6 6. Sc1—e3 a7—a6.

Ясно, что белые будут атаковать на королевском фланге, ибо короткая рокировка для черных неизбежна, — о возможности найти пристанище в центре нет и речи. Поэтому намерение черных действовать на другом фланге выглядит вполне логичным. Однако практика показывает, что такая игра более обоснованна после выяснения обстановки в центре.

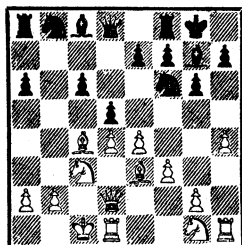
7. Фd1—d2 b7—b5
8. 0—0—0 . . .

Верное решение. Без взятия на c4 черным вряд ли обойтись, поэтому нечего пока терять время на развитие слона f1.

8. . . . b5 : c4

А черные напрасно спешат с этим разменом. В духе избранного ими плана было 8. . . Фа5 9. Kpb1 Kbd7, затем Ла8—b8, и только в более благоприятной обстановке стоило подумать о взятии на c4.

9. Cf1 : c4 0—0
10. h2—h4 d6—d5



Контрудар в центре в ответ на фланговую атаку — реакция естественная и вполне понятная. Но все же лучше было повременить с этим продвижением и решиться на ослабление позиции путем 10. . . h5, зато притормозить пока пешечное наступление на королевском фланге.

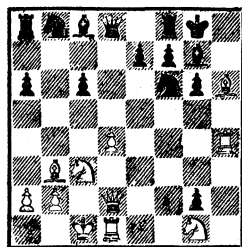
11. Sc4—b3 d5 : e4

Теперь 11. . . h5 уже не годилось — появился ответ 12. e5, что после 12. . . Ke8 13. g4 hg 14. h5 приводило к губельному для черных вскрытию линий.

12. h4—h5! e4 : f3

Плохо 12. . . K : h5 ввиду 13. g4 Kf6 14. Ch6. Белые ради исполнения своих замыслов не жалеют пешек. У черных нет большого выбора, и они в виде компенсации за уготованную им роль обороняющейся стороны хотят приобрести побольше материальных благ.

13. h5 : g6 h7 : g6
14. Ce3—h6 f3 : g2
15. Лh1—h4 . . .



Угроза взятия на g7 стала реальной. Не помогает 15. . . Kh5 ввиду 16. Л : h5 и 17. Фg5. Пункт h6, понятно, нельзя наступать без боя, но после сделанного черными хода конь также расположен ненадежно.

15. . . . Kf6—g4

16. Ch6 : g7 Kpg8 : g7

17. Фd2 : g2 Kg4—h6

Л. Эванс не хочет признать крушение своих надежд — иначе он смирился бы с потерей двух фигур за ладью после 17. . . Фd6, хотя это, вероятно, и не избавило бы его от поражения.

Нельзя было 17. . . Ke3 из-за 18. Фh2 Лh8 19. Л : h8 Ф : h8 20. Фе5+, а 17. . . f5 не спасало от неприятностей по линии «h». Например: 18. Kf3 Лh8 (иначе 19. Лdh1) 19. Л : h8 Ф : h8 20. Лh1.

18. Kg1—f3 Kh6—f5

19. Лh4—h2 Фd8—d6

Снова возникают примерно те же мотивы, что и при коне на g4: если 19. . . Ke3, то 20. Фg5 и на 19. . . Лh8—20. С : f7!

20. Kf3—e5 Kb8—d7

21. Kc3—e4 Фd6—c7

22. Лd1—h1 Лf8—g8

Помимо 23. Лh7+ грозило и 23. С : f7.

23. Лh2—h7+ Kpg7—f8

24. Лh7 : f7+ Kpf8—e8

25. Фg2 : g6 Kd7 : e5

26. Лf7—f8++.

Черные сдались.

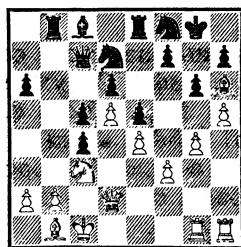
Сложная, интересная и характерная для атаки при разносторонних рокировках партия. Правда, много увлекательных вариантов осталось за кулисами.

Да и возможно ли точно рассчитать все сложные варианты во время игры? Порой такое не под силу даже лучшим шах-

матистам. Это отнюдь не означает, что они ведут атаку вслепую. Но часто ответственные решения гроссмейстер принимает интуитивно, руководствуясь лишь так называемыми общими соображениями, иными словами, глубоким знанием законов шахматной борьбы.

Так и в этой партии Борис Спасский едва ли рассчитывал все варианты, но он великолепно понимал, что владение открытыми линиями и перевес в силах на королевском фланге при любых ответах черных позволяют ему найти верное решение.

В еще большей степени полагается на свою интуицию Михаил Таль. В его игре необычайно велик элемент риска, но Таль верит в свое тактическое искусство, надеется превзойти соперника в возникающих необозримых осложнениях. Это не что иное, как умение создавать такие позиции, в которых атаковать легче, нежели защищаться. Именно такой подход к шахматам являлся одним из компонентов высших спортивных успехов Таля. Пусть порой и находили в его атаках «дыры», но критикам наиболее меткую отповедь дал ныне покойный югославский гроссмейстер Б. Костич: «Таль ставит проблемы, которые надо решать сегодня. Завтра уже будет поздно...».



Эта позиция возникла в партии последнего тура первенства СССР 1957 года Таль — Толуш. Победа обеспечивала Талю звание чемпиона.

23. f3—f4!?

Острый, но крайне рискованный подрыв. Цель его — подключить в дальнейшем к атаке слона b1 и коня c3. Черные ввиду угрозы f4—f5 вынуждены взять на f4 (это, впрочем, и выгодно для них, так как они получают пункт e5).

23. . . . e5 : f4

24. Фd2 : f4 Фc7—d8

Не годилось 24. . . Ке5 из-за 25. Фf6.

25. h5 : g6 . . .

Это сильнее, чем 25. Ф : d6, ввиду 25. . . Ле5 с угрозой Лb8—b6.

25. . . . Kf8 : g6

26. Фf4—h2 . . .

Но не 26. Ф : d6 Kge5 с угрозой 27. . . Лb6.

26. . . . Kd7—e5

27. Ch6—f4 . . .

Лучше 27. Ce3.

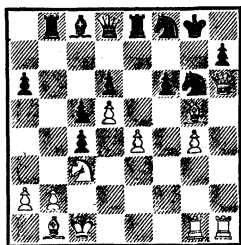
27. . . . Kg6—f8

Упорнее 27. . . К : f4, уничтожая опасного слона.

28. Фh2—h6 Ке5—g6

Черные так и не извлекли реальных выгод из обладания пунктом e5 и ввиду угрозы 29. Сg5 вынуждены покинуть его.

29. Cf4—g5 f7—f6



30. e4—e5! . . .

Стратегия белых торжествует — теперь в атаку включаются слон b1 и конь c3, а следовательно, создается необходимый для успеха перевес в силах на королевском фланге. План, начатый ходом 23. f4, выглядел рискованным, но благодаря далекому расчету, оценке встречных возможностей черных, возникавших в связи с обладанием ими ключевым пунктом e5, белые практически верно оценили последствия.

Теперь у черных нет защиты.

30. . . . Ле8 : e5

Если 30. . . fg, то 31. С : g6 hg 32. Фh8+ Kpf7 33. Лh7+.

31. Сb1 : g6 Лb8—b7

32. Kc3—e4 f6 : g5

33. Лg1—f1 Ле5 : e4

Угрожало 34. Kf6+.

34. Сg6 : e4 Лb7—g7 35.

Лf1—f6 Сc8 : g4 36. Лh1—f1

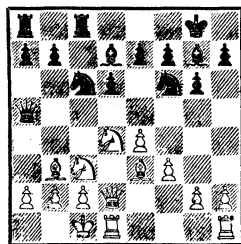
Kf8—d7 37. Лf6 : d6 Фd8—e7

38. Лd6 : a6 Kpg8—h8 39. Ce4 : h7

Kd7—b8 40. Ch7—f5+ Kph8—g8

41. Cf5—e6+ Сg4 : e6 42.

Лa6 : e6. Черные сдались.



Александрия — Коноплева (Ашхабад, 1968). Положение характерно для сицилианской защиты с разносторонними рокировками и взаимными атаками короля.

В таких ситуациях огромное значение имеет фактор времени — кто первым создаст реальные угрозы, тот и получит

шансы на успех. Поэтому маневренные операции здесь неуместны, необходимы только энергичные действия, вскрытие линий любой ценой.

12. h2—h4 Kc6—e5

Бросается в глаза разница в характере атак. Белые пешечным наступлением пытаются расшатать прикрытие короля, черные не могут вести такую игру и призывают на помощь фигуры. Кроме того, последний ход черных препятствует движению пешки «g».

13. Kpc1—b1 Ke5—c4

14. Сb3 : c4 Лc8 : c4

15. Kd4—b3 Фa5—a6

16. e4—e5 . . .

Эта позиция неоднократно встречалась на практике и вызвала оживленную дискуссию. В конце концов теоретики пришли к выводу, что на пешечный выпад в центре черным лучше всего реагировать путем 16. . . de 17. Kc5 Фd6 с острой игрой.

16. . . . Kf6—e8

17. h4—h5 . . .

Более принципиальным является рекомендованное теорией 17. Kd5 С : e5 18. К : e7+ Kpf8 19. Kd5 с интересными осложнениями, которые чаще всего складывались в пользу белых.

17. . . . Ла8—с8

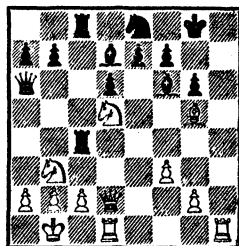
18. h5 : g6 h7 : g6?

Типичная ошибка. Вскрыть линию «h», которая может быть использована только белыми, никакой нужды не было. После 18. . . fg! белым, возможно, пришлось бы пожалеть о преждевременной активности. Во всяком случае, у них не было бы и тени преимущества. Теперь же Н. Александрия получает грозную атаку.

19. Ce3—h6 Cg7 : e5

20. Kc3—d5 Ce5—f6

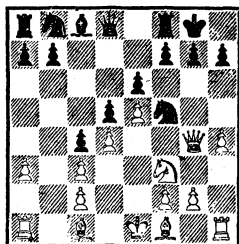
21. Ch6—g5! . . .



Прошло только три хода после ошибочного вскрытия игры черными, а у них уже нет защиты. Контратака путем 21. . . Л : c2 запаздывает: 22. С : f6! К : f6+ ef 24. Фh6 Л : b2+ 25. Кр : b2 Лc2+ 26. Кр : c2 Ф : a2+ 27. Kpc3, и белый король ускользает от шахов, а мат черному королю непредотвратим. Чтобы избежать еще больших неприятностей, черные отдают качество, но это не спасает.

21. . . Cf6—g7 22. Kd5 : e7+ Kpg8—f8 23. Ke7 : c8 Cd7—f5 24. Лd1—c1 Лc4—a4 25. Cg5—h6 Cf5 : c8 26. Ch6 : g7+ Kpf8 : g7 27. Фd2—c3+. Черные сдались.

Штурмуя позицию рокировки, следует с особой осторожностью относиться к движению собственных пешек. В отличие от фигур пешки нельзя вернуть назад, поэтому преждевременное продвижение может иногда лишить атакующего важных пунктов.



Нейштадт — Сейлер (по переписке, 1963/64). Напрашивается ход 10. h5 (чтобы расшатать прикрытие черного короля). Однако при таком решении белые не могли бы подключить к атаке другие пешки, а им, как выяснится позже, очень важно сохранить пункт h5 для фигур. Поэтому:

10. Cc1—g5! . . .

Оказывается, можно вызвать ослабление и фигурным нажимом, пользуясь отсутствием у черных чернополюсного слона.

10. . . . Фd8—a5

11. Kpe1—d2! . . .

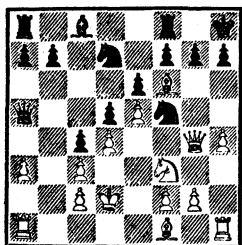
При прочном пешечном центре такие ходы оправданны — стоянка короля здесь наиболее надежна. Ведь чтобы добраться до него, надо нанести удар по пункту d4, а сил для этого у черных мало.

11. . . . Kb8—d7

От развития коня на c6 приходится отказаться ввиду 12. Cf6. Если 11. . . h6, то не 12. Cf4 Kc6, а 12. Фh5, и если 12. . . hg, то 13. hg — вот почему нельзя было двигать пешку «h» дальше.

12. Cg5—f6 Kpg8—h8

13. Фg4—h5! . . .



Снова обладание полем h5 позволяет создавать угрозы. Положение пешки на h4 не дает черным возможности взять на f6: 13. . . gf 14. Kg5! fg 15. hg

h6 16. g4. Плохо и 13. . . h6 ввиду взятия слонем на g7. Например: 14. C : g7+ Kp : g7 15. g4 Ke7 16. g5 Kf5 17. Лg1 Лh8 18. gh++ Kpf8 19. h7 Фd8 20. Ch3 с угрозой 21. C : f5, 22. Лg8 и 23. Фh6+. Во избежание худшего черным приходится взять опасного слона конем.

13. . . . Kd7 : f6

14. e5 : f6 g7—g6

На 14. . . gf последовало бы

15. Kg5.

15. Фh5—g5 Фа5—d8

16. g2—g4 . . .

Снова 16. h5 было преждевременным: 16. . . Kpg8 17. g4 Kd6, и возникает угроза пешке f6 после Kd6—e4 или Kd6—e8.

16. . . . Kf5—d6

17. Лa1—e1 . . .

Парируя угрозу 17. . . Ke4+ путем 18. Л : e4 de 19. Фh6 Лg8 20. Kg5.

17. . . . Kd6—e8

Теперь пешка f6 гибнет, но белые подтянули свежие силы для атаки и создают новые угрозы.

18. Фg5—h6 Ke8 : f6

19. Kf3—g5 Фd8—e7

20. Лh1—h3 Лf8—g8

21. Лh3—f3 Лg8—g7

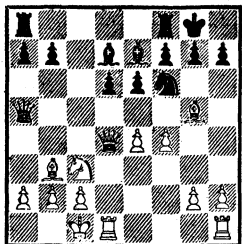
Черные прикрыли все уязвимые пункты, угрожают ходом 22. . . K : g4. Однако белые все это предвидели и проводят решающую комбинацию.

22. Лf3 : f6! Cc8—d7

Брат на f6 нельзя из-за 23. K : h7. Черные в итоге остались без фигуры и вскоре проиграли.

Во всех рассмотренных примерах решающая роль в создании брешей в позиции рокировки была отведена пешкам. Отсюда, однако, не следует, что это единственный способ расшатать

оборонительные линии при королях, расположенных на разных флангах. Иногда атака ведется только фигурами, а пешки выполняют вспомогательные функции, создавая для них опорные пункты.



Позиция из партии **Полугаевский — Оснос** (Алма-Ата, 1969). Ее особенности характерны для ряда вариантов сицилианской защиты. План белых — в первую очередь добиться перевеса в центре и только потом начать активные операции против короля. Черные держат оборону в центре и исподволь готовят контригру на ферзевом фланге, используя полуоткрытую линию «с» и готовя движение пешки «b».

Сразу 12. . . b5 нехорошо ввиду 13. e5!, поэтому следовало сначала сыграть 12. . . Lf8. Ход, сделанный В. Осносом, заслуживает порицания, так как ослабляет защиту пункта e6 и тем увеличивает шансы белых на атаку.

12. . . . Cd7—c6

13. Lh1—f1 . . .

Поскольку e4—e5 ничего реального белым не обещает, они готовят продвижение f4—f5, с тем чтобы после e6—e5 овладеть полем d5.

13. . . . b7—b5

14. Cg5 : f6! Ce7 : f6

В случае 14. . . gf ход 15. f5 выигрывал в силе.

15. Фd4 : d6 Cf6 : c3

16. Фd6 : c6 Ла8—c8

17. Фc6—d7 Lf8—d8?

А это уже серьезная ошибка, ведущая к поражению. Как будет видно из дальнейшего, поле d8 должна была занять ладья c8.

18. Фd7—e7 Cc3—d2+

Или 18. . . Cf6 19. Фb7, и белые остаются с лишней пешкой.

19. Kpc1—b1 Cd2 : f4

Используя тактические возможности, черные отыграли пешку. Но разноцветные слоны увеличивают шансы белых на атаку.

20. Ld1 : d8+ Lc8 : d8

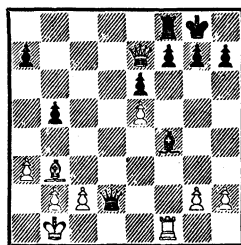
Теперь понятно, почему лучше было 17. . . Lcd8. Стой сейчас ладья на f8, черные могли играть 20. . . Ф : d8 21. Ф : a7 C : h2, так как пункт f7 был бы защищен.

21. e4—e5! . . .

Нарушая координацию действий черных фигур, которая могла наладиться в случае ошибочного 21. g3 Фc7!

21. . . . Фа5—d2

22. a2—a3 Ld8—f8



23. Cb3 : e6! . . .

После этой жертвы белые во всех вариантах добиваются материального перевеса. Если 23. . . fe, то 24. Ф : e6+ Kph8 25. g3.

23. . . . g7—g5

24. g2—g3 f7 : e6

Не спасало и 24. . . Фе2 види-
ду 25. Л : f4! gf 26. Фg5+ Kph8
27. Фh6! Лg8 (27. . . Kpg8 28.
Cf5) 28. Фf6+ Лg7 29. С : f7.
Угроза мата по 8-й линии обес-
печивает возможность движения
пешки «е».

25. Фе7 : e6+ Kpg8—g7

26. g3 : f4 Фd2—g2

Ферзевый эндшпиль после
26. . . Л : f4 27. Л : f4 Ф : f4 28.
Фd7+ Kpg6 29. Ф : b5 Ф : h2
30. Фc6+ Kph5 31. Фе4 также
безрадостен для черных.

27. Лf1—d1 g5 : f4

28. Фе6—d7+ Лf8—f7

29. e5—e6.

Черные сдались.

Заканчивая обзор атак при
королях, находящихся на раз-
ных флангах, необходимо кос-
нуться еще одного вопроса — о
выборе положения для собст-
венного короля.

Например, пешечный
штурм — дело уже решенное.
Но обязательно ли при этом
укрывать короля на противо-
положном фланге? Не всегда.
Иногда на краю доски король
может оказаться в большей опас-
ности, чем в центре.

Староиндийская защита

Авербах

Панно

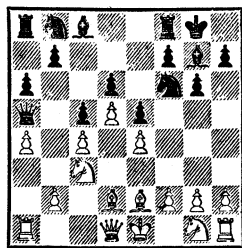
Буэнос-Айрес, 1954

1. d2—d4 Kg8—f6 2. c2—c4
g7—g6 3. Kb1—c3 Cf8—g7 4.
e2—e4 d7—d6 5. Cf1—e2 0—0
6. Сc1—g5 c7—c5 7. d4—d5
a7—a6 8. a2—a4 Фd8—a5 9.
Cg5—d2!

Препятствуя 9. . . b5, что мо-
гло последовать на 9. Фd2.

9. . . . e7—e5

Серьезная ошибка. Теперь
у белых развязаны руки для
атаки на короля. Закрывать



центр ни в коем случае не сле-
довало: тогда наступление белых
пешек на королевском фланге
было бы сопряжено с риском,
так как их собственный король
мог оказаться в опасности.

Лучше 9. . . e6 10. Kf3 ed
11. ed Cg4.

10. g2—g4! Kf6—e8

11. h2—h4 f7—f5

Излишней активностью чер-
ные лишь ухудшают свое по-
ложение. Еще возможно было
организовать оборону путем
11. . . Фd8.

12. h4—h5 f5—f4

Приходится ввиду угрозы 13.
hg hg 14. gf с вскрытием по-
зиции.

13. g4—g5 Лf8—f7

14. Ce2—g4 . . .

Этот размен полезен — слон
черных сильнее, к тому же те-
перь пункт e6 ослабляется еще
больше.

14. . . . Фа5—d8

15. Cg4 : c8 Фd8 : c8

16. Kgl—f3 Cg7—f8

17. Kpe1—e2 . . .

Центр закрыт, поэтому ко-
роль лучше всего чувствует себя
именно здесь.

17. . . . Лf7—g7

18. Лh1—h4 Kb8—d7

19. h5 : g6 h7 : g6

20. Фd1—h1 Cf8—e7

21. Лh4—h8+ Kpg8—f7

22. Фh1—h6 Kd7—f8

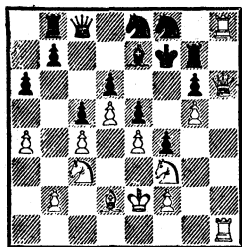
Отражать угрозы становится

все труднее. Если 22. . . Cf8, то 23. Kh4, и теперь как 23. . . Lg8 24. Lh7+, так и 23. . . Lb8 24. Kf5 Lg8 25. Lh7+ безрадостно для черных.

23. La1—h1 . . .

Теперь дремавший доселе слон d2 грозит принести себя в жертву на поле f4.

23. . . . La8—b8



24. Cd2 : f4 Фс8—с7

Брать слона было нельзя из-за e4—e5, но грозило 25. C : e5 (если 24. . . Kd7, то 25. Фh3 Kb6 26. C : e5!).

25. Фh6—h2 Kf8—d7

26. Фh2—h3 Kd7—f8

27. Lh8 : f8+! . . .

Уничтожая главного защитника поля e6.

27. . . . Kpf7 : f8

28. Фh3—e6 Lg7—g8

29. Kf3—h4 Ce7—d8

30. Kh4 : g6+ Kpf8—g7

31. Kg6 : e5.

Черные сдались.

Мы рассматривали лишь атаку на позицию короткой рокировки. И вполне сознательно. Дело в том, что приемы борьбы ничем особенным не отличаются при штурме позиции длинной рокировки, но действия атакующей стороны облегчаются в связи с более растянутым фронтом обороны. Поэтому шахматист, хорошо освоивший методы борьбы против позиции короткой рокировки, сможет с не меньшим успехом атаковать королевскую крепость на ферзевом фланге.

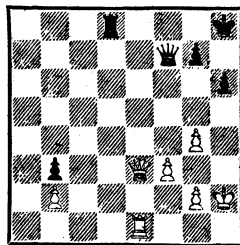
Малыми силами

Рассмотрим теперь атаку на короля в эндшпиле. В связи с тем, что границу между серединой игры и эндшпилем четко провести удастся далеко не всегда, остановим внимание лишь на позициях, в которых с каждой стороны остается по две-три фигуры.

Известно, что с разменами фигур уменьшается опасность для короля и его роль в активной борьбе возрастает. Для успеха атаки в эндшпиле надо придать максимальную активность каждой фигуре, использовать ее полную мощь. Только тогда возникают необходимые предпосылки для успешного завершения борьбы. В то же время

надо зорко следить за тем, чтобы собственный король не угодил в западню.

Наиболее часты атаки на короля, в которых участвуют тяжелые фигуры.



К этому положению пришла одна из партий Д. Бронштейна (Москва, 1962), игравшего белыми. У него лишняя пешка,

однако наличие на доске только тяжелых фигур затрудняет выигрыш.

35. $\Phi e3-b6!$ $Ld8-d2?$

Следовало придерживаться тактики пассивной обороны, играя 35. . . $Lc8$. Активность губит черных, и они неожиданно сами попадают под атаку.

36. $\Phi b6-b8+$ $Kph8-h7$

37. $Le1-e8$ $\Phi f7 : f3$

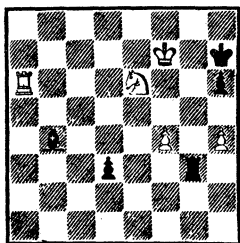
38. $Le8-h8+$ $Kph7-g6$

Вступая на путь контратаки, черные, вероятно, рассчитывали только на 39. $\Phi e8+$ $\Phi f7$ (но не 39. . . $Kpg5$ из-за 40. $\Phi h5+$) 40. $\Phi e4+$ $Kpg5$ 41. $\Phi e3+$ $\Phi f4+$. Однако в распоряжении белых находится решающая жертва.

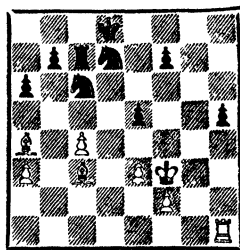
39. $Lh8 : h6+!$. . .

Теперь черные теряют ферзя: 39. . . gh 40. $\Phi g8+$ или 39. . . $Kp : h6$ 40. $\Phi h8+$ $Kpg6$ 41. $\Phi h5+$ $Kpf6$ 42. $g5+$. К мату ведет 39. . . $Kpf7$ 40. $\Phi c7+$ $Kpg8$ 41. $\Phi c8+$ $Kpf7$ 42. $\Phi e6+$. Поэтому черные сдались.

Пример наглядно показывает наступательную мощь соединенных усилий ладьи и ферзя в атаке.



В этой позиции из партии Кеньгис — А. Микенас (Вильнюс, 1979) белым, чтобы решить исход борьбы, понадобился только один ход — 1. $Ke6-g5+!$, после которого черные сдались. Если 1. . . hg , то 2. hg с угрозой мата на $h6$; на 2. . . $Lh3$ следует 3. $g6+$.



Тайманов — Ларсен (Гавана, 1967). Ход черных.

Не правда ли, ничто не предвещает беды для белых, скорее наоборот, под атаку могут попасть черные? Да и будь белые поосторожнее, никакой опасности для них и не было бы. . .

31. . . . $e5-e4+$

32. $Kpf3-f4$. . .

Нельзя 32. $Kp : e4$ ввиду 32. . . $Kc5+$.

32. . . . $Kc6-e7$

33. $Cc3-a5$. . .

Иначе теряется пешка $c4$.

33. . . . $b7-b6$

34. $Ca4 : d7$ $b6 : a5$

35. $Cd7-a4$ $Ke7-g6+$

36. $Kpf4-f5$ $Lc7-c5+$

37. $Kpf5-f6$. . .

Это еще, конечно, не проигрывает, но создает мотив для атаки.

37. . . . $Kg6-e5!$

38. $Ca4-b3?$. . .

Белые не чувствуют опасности и неожиданно попадают под матовую атаку в лагере. . . противника. После 38. $Cd1$ партия закончилась бы вничью.

38. . . . $Kpd8-e8!$

Угрожает 39. . . $Kpf8$ и затем мат конем с $g4$ или $d7$. Поэтому белый король «мужественно» идет еще дальше.

39. $Kpf6-g7$ $Ke5-g4!$

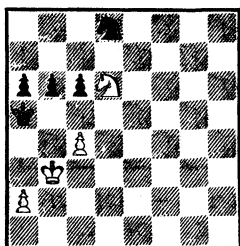
40. $Lh1-d1$. . .

Защиты уже не было.

40. . . . $Lc5-g5+$

41. $Kpg7-h8$ $Kg4-f6$

42. Сб3—а4+ Кре8—е7
Белые сдались.



В позиции, к которой пришла одна из партий гроссмейстера **О. Бернштейна** (1909), ничто, казалось бы, не предвещало матового финала. Однако после 1. с4—с5!! выяснилось, что мата черному королю не избежать.

1. . . . b6—b5

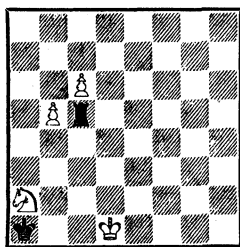
Если 1. . .bc, то 2. Кс4+ Крb5 3. а4×. Похожий мат следует и в случае 1. . .Ке6 2. Кb7+ Крb5 3. а4×.

2. а2—а3!

После этого «тихого» хода черные в цугцванге — любой их ход ведет к мату.

Такую максимальную нагрузку оставшимся на доске незначительным силам удастся придать в этюдах. Атака в них малыми средствами поучительна и характерна для эндшпиля.

Познакомимся с двумя этюдами **М. Либуркина**. В обоих белые выигрывают.



Позиция будто взята из практической партии, да и игра в

ней напоминает турнирную встречу.

1. Ка2—с1!

Обеспечивая движение пешек. Грозит 2. Кb3+, что последует и на 1. . .Крb1.

Сейчас возможны два основных варианта:

1) 1. . .Лс5 : b5 2. с6—с7 Лb5—d5+ 3. Кс1—d3! Лd5 : d3+ 4. Крd1—c2 Лd3—d4!

Лучшая защита. Теперь на 5. с8Ф? последует 5. . .Лс4+!

6. Ф : с4 — пат.

5. с7—с8Л!

Грозит мат на а8, а после 5. . .Ла4 белые атакуют ладью посредством 6. Крb3 и одновременно грозят матом с другой стороны;

2) 1. . .Лс5—d5+.

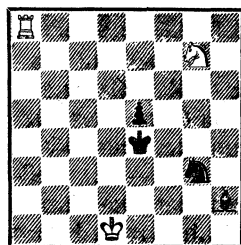
Сейчас 2. Кd3 уже не годится ввиду 2. . .Л : d3+ 3. Крс2 Лd5.

2. Крd1—c2 Лd5—c5+ 3. Крс2—d3!

Осторожно! Нельзя 3. Крd2 из-за 3. . .Л : b5 4. с7 Лb2+ 5. Крd1 Лс2 6. Кр : с2 — пат. 3. . .Лс5 : b5 4. с6—с7 Лb5—b8 5. с7 : b8С!

После превращения пешки в тяжелую фигуру снова пат!

И еще один этюд, при взгляде на начальную позицию которого можно предположить все что угодно, но не матовый финал.



1. Ла8—а2.

Черным не избежать потери фигуры, и, казалось бы, все кончено. Однако борьба только начинается.

1. .Ch2—g1!

Если 1. .Kf1, то 2. Kpe1.

2. Ла2—g2 Kpe4—f3! 3. Лg2 : g1 Kpf3—f2 4. Лg1—e1.

Белые выиграли фигуру, но неожиданно их ладье оказалось тесно, и не видно, как ей вырваться на свободу.

4. . .e5—e4 5. Kg7—e6 e4—e3.

Грозит 6. . .e2+ и 7. . .Kf1.

На первый взгляд, белым проще всего парировать эту угрозу путем 6. Kd4, но тогда все равно следует 6. . .e2+ 7. К : e2 Kf1! и после отступления конем — Kf1—e3—f1+ с ничьей.

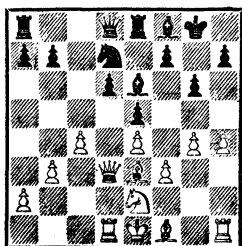
6. Ке6—c5! e3—e2+ 7. Kpd1—d2 Kg3—f1+ 8. Kpd2—c1! Kpf2 : e1 (8. . .Kpe3 9. Kpc2) 9. Kc5—d3 ×.

Встречное наступление

В процессе ведения атаки приходится не только взламывать оборонительные укрепления, но и все время считаться с контригрой соперника. И в первую очередь с контратакой. Конечно, контратака — это тема, относящаяся к защите, но все же посвятим ей несколько страниц.

В каких же случаях появляется возможность встречного наступления? Причин здесь можно указать немало. Нерешительность при ведении атаки, медлительность, просто какой-либо просчет, а чаще всего контрудар противника. Все это является закономерным следствием недостаточной подготовки наступления.

Рассмотрим пример, когда атака велась при необеспеченном положении в центре.



Неергард — Симагин (по переписке, 1964).

Давайте оценим позицию. Белые, оставив короля в центре, начали пешечный штурм. Были ли для этого веские основания? При поверхностной оценке — да. Ведь мы уже рассматривали подобные ситуации и сделали вывод, что при прочном пешечном центре именно здесь король расположен наиболее благоприятно.

Но так ли устойчив центр? В этом вопросе мнения партнеров, надо думать, разошлись. Оценка черных оказалась глубже, вернее. Вообще гроссмейстер В. Симагин был непревзойденным специалистом наносить неожиданные удары.

16. . . . b7—b5!

Вполне понятно, что игра черных связана с подрывом d6—d5, но сразу он невозможен, поэтому Симагин обеспечивает его проведение ударом с фланга.

17. c4 : b5 . . .

Приходится частично снимать контроль с поля d5, иначе после b5 : c4 катастрофически ослабляется пункт c4.

17. . . . d6—d5

18. e4 : d5 e5—e4!

Жертва третьей пешки окончательно расчищает дорогу для черных фигур. Если сейчас 19. fe, то 19. . .Ке5.

19. Фd3 : e4 Се6 : g4

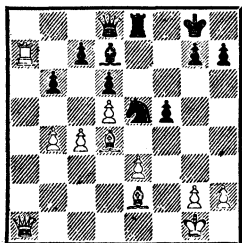
20. Фе4—f4 . . .

И в случае 20. Ф : g4 Л : e3 21. Крf2 Сс5 атака черных крайне опасна. Теперь белые погибают под натиском превосходящих сил противника.

20. . .Сg4—h5 21. Крe1—f2 Кd7—e5 22. Cf1—g2 Cf8—d6 23. Фf4—a4 Ла8—c8 24. Лd1—d2 Фd8—f6 25. Се3—g5 Фf6—f5 26. Ке2—f4 Ch5 : f3 27. Сg2—h3.

Или 27. С : f3 Сс5+ 28. Крг3 К : f3 29. Кр : f3 Ле3+.

27. . .Cf3—g4 28. Крf2—g2 Лс8—c2! Белые сдались.



Бернштейн — Нимцович (Петербург, 1914). У белых преимущество двух слонов, кроме того, в их руках вертикаль «а». Чтобы получить встречную игру, А. Нимцович жертвует пешку.

26. . . . f5—f4

27. e3 : f4 Ке5—g6

28. Се2—f3 Кg6 : f4

29. Cd4 : g7 . . .

Теперь ферзь и слон белых господствуют по большой диагонали. Что же задумали черные?

29. . . . Фd8—g5!

Выясняется, что взять пешку с7 белые не могут ввиду 30. . . Кh3+ 31. Крh1 Фе3! То же

последует и в случае отступления слона на с3.

30. Сg7—h8 . . .

Единственная возможность—угрозой мата на g7 ограничить действие черного ферзя.

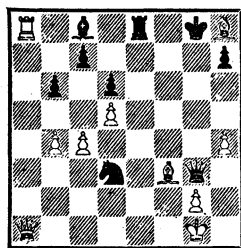
30. . . . Кf4—d3

31. h2—h4 . . .

Прогоняя ферзя и одновременно защищаясь от мата (31. . . Фе3+).

31. . . . Фg5—g3

32. Ла7—a8 Cd7—c8



33. Cf3—e4 . . .

Слон неприкосновенен: его взятие ведет к мату в 2 хода.

33. . . . Фg3—f2+

34. Крг1—h2 Фf2 : h4+

35. Крh2—g1 Кd3—e5

36. Ch8 : e5 Фh4 : e4

37. Се5—h8! . . .

В результате осложнений черные отыграли пожертвованную пешку. Однако угроза мата не позволяет им активизировать ферзя.

37. . . . Фе4—e3+

38. Крг1—h2 Фе3—f4+

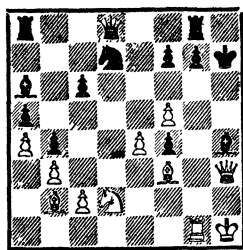
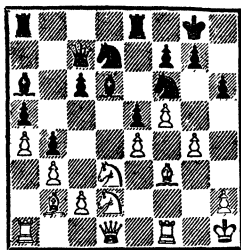
39. Крh2—g1 Фf4—g3

40. Ch8—c3,

и встреча закончилась вничью.

(См. след. диаграмму)

Хенкин — Нейштадт (Москва, 1963). Белые, не дожидаясь, когда будет воздвигнут барьер по черным полям (Кf6—h7, Cd6—e7 и т. д.), бросились в стремительную атаку.



20. g4—g5! . . .

Любой ценой вскрыть вертикаль «g» и обрушиться на пункт g7!

20. . . . h6 : g5

21. Лf1—g1 Kf6—h7

22. h2—h4 g5 : h4

23. Лg1—g4 Cd6—e7

24. Фd1—g1 Ce7—f6

25. Фg1—g2 Kpg8—h8

Угрожало 26. Л : g7 и 27. Лg1.

26. Ла1—g1 Ле8—g8

Пункт g7 черные защитили, но белые находят новые ресурсы.

27. Kd3—f4 e5 : f4

Пропустить коня на h5 равносильно самоубийству.

28. Лg4 : h4 . . .

Смысл жертвы коня — подключить к атаке слона b2. Сейчас взятие ладьи невозможно ввиду 29. С : g7+, а на 28. . . С : b2 последует 29. Л : h7+ Кр : h7 30. Фh2×. Но возможности защиты не исчерпаны!

28. . . . Фc7—d8!

Заслон по диагонали d8—h4.

29. Лh4 : h7+ Kph8 : h7

30. Фg2—h3 Cf6—h4

31. f5—f6! . . .

Казалось бы, немедленно решало 31. Лg4. Но тогда следует 31. . . g5 и на 32. fg+ Л : g6 33. Л : h4+ встречная жертва — 33. . . Ф : h4! 34. Ф : h4+ Лh6 с лишним качеством и пешкой у черных. Ходом в партии белые пытаются перекрыть «диагональ жизни».

31. . . . g7—g5

32. e4—e5 . . .

Сейчас угрожает атака по белым полям. Ответ вынужден.

32. . . . Kd7 : f6

33. e5 : f6 . . .

Теперь черные отражают угрозы. Единственная возможность поддержать наступление заключалась в ходе 33. Ke4.

33. . . . Фd8 : d2

34. Фh3—g4 Лg8—g6

35. Cf3—e4 Фd2—e3

36. Ce4 : g6+ . . .

С последней надеждой на 36. . . fg? 37. Фd7+ с матом.

36. . . . Kph7 : g6

37. Cb2—c1 Фе3—e4+

38. Лg1—g2 Ch4—g3

Белые сдались.

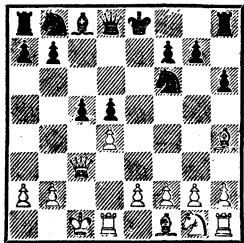
Постоянно и временно

Слабости позиции — обширный и исключительно важный раздел шахматной теории. Не станем вникать во все тонкости. Остановимся лишь на некоторых моментах, непосредственно связанных с атакой на короля. Итак, о слабостях постоянных и временных.

Если в позиции противника есть постоянные слабости, это значительно облегчает ведение штурма. Впрочем, исходя из конкретно возникающей на доске обстановки, следует учитывать возможность прикрытия этих слабостей противником.

Куда сложнее ситуация, когда слабости временные и могут быть быстро ликвидированы. Здесь уже огромное, а порой и решающее значение приобретает фактор времени.

Обратимся к примерам.



Керес — Ботвинник (Москва, 1941). Ход черных.

Попробуем оценить создавшееся положение, найти взаимные слабости.

Позиция черных ослаблена ходом h7—h6, их центральные пешки могут стать объектом атаки, король задержался в центре. Легко установить, что при своем ходе белые сразу использовали бы указанные изъяны в расположении противника.

Но и позиция белых, несмотря на кажущееся благополучие, имеет серьезные недостатки. Белые отстали в развитии фигур королевского фланга, что, впрочем, еще не так существенно. Гораздо важнее, что их король не может чувствовать себя спокойно после непредотвратимого вскрытия линии «с». Кроме того, взятие на d4 дает черным темп для ввода в бой новых сил. Итак...

9. . . . g7—g5!

Черные отваживаются на новое ослабление позиции. Ради чего? Они оберегают от размена коня f6.

10. Ch4—g3 c5 : d4

11. Фc3 : d4 Kb8—c6

12. Фd4—a4 Cc8—f5

Важное звено в плане черных. Они не позволяют королю ускользнуть на a1, после чего, лишившись наступательных возможностей, им пришлось бы защищать собственные слабости.

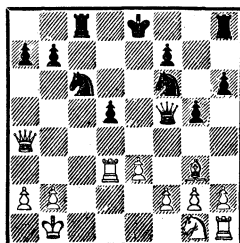
13. e2—e3 La8—c8

14. Cf1—d3 Фd8—d7!

Ход, преследующий двойную цель. Помимо угрозы вскрытого шаха, которая, правда, без труда отражается, черные хотят сохранить за собой господство над диагональю b1—h7.

15. Kpc1—b1 Cf5 : d3+

16. Ld1 : d3 Фd7—f5



Король белых сделал шаг в желательном направлении, но белые попали под связку. Чтобы освободиться, приходится отдать пешку. Исход борьбы предрешен — помимо материального перевеса черные сохранили и атаку.

17. e3—e4 Kf6 : e4

18. Kрb1—a1 0—0

Возобновляя угрозу Ke4—c5, которая пока отражалась путем Лd3—e3+.

19. Лd3—d1 b7—b5

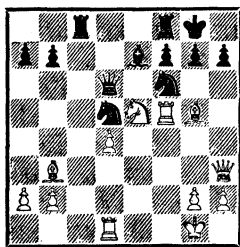
20. Фа4 : b5 Kc6—d4

21. Фb5—d3 Kd4—c2+

22. Кра1—b1 Kc2—b4

Белые сдались. После отступления ферзя решает вскрытый шах.

В данном случае белых погубила слабость позиции короля. Определить направление борьбы было относительно несложно, хотя требовался точный расчет и, главное,— смелость.



Ботвинник — Видмар (Ноттингем, 1936). Ход белых.

Давайте воспользуемся тем же способом оценки позиции — отщепом слабости.

Первое впечатление — король черных в полной безопасности. Их фигуры, правда, расположены пассивнее, чем фигуры противника, но достаточно надежно. И все же Ботвинник сумел выявить изъяны в расположении черных.

20. Ke5 : f7! . . .

Бывает и так! Пункт f7, казалось, был защищен достаточно надежно, однако именно здесь Ботвинник нащупал главную слабость позиции черных. Дело в том, что при взятии королем возникает неприятная связка. В другом варианте без защиты оказывается ладья с8.

Конечно, такую незаметную временную слабость очень не просто обнаружить.

20. . . . Лf8 : f7

В случае 20. . . . Kр : f7 выигрывало 21. С : d5+.

21. Сg5 : f6 Ce7 : f6

Или 21. . . . K : f6 22. Л : f6 и 23. Ф : c8+.

22. Лf5 : d5 Фd6—c6

23. Лd5—d6! . . .

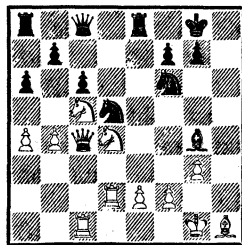
Обходя ловушку 23. Лe5 С : d4+.

23. . . . Фc6—e8

24. Лd6—d7.

Черные сдались.

А теперь давайте подумаем над позицией, возникшей во встрече Рети — Алехин (Баден-Баден, 1925).

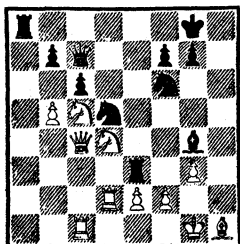


Ход черных. Им надо что-то придумывать в противовес ясной игре белых на ферзевом фланге. Но что? На каком участке досki можно обнаружить изъяны в построении белых?

Алехин находит слабость там, где ее меньше всего можно ожидать,— он готовит нападение на

пункт g3, надежно прикрытый пешкой f2. И вот каким образом.

24. . . . Фс8—с7
 25. b4—b5 a6 : b5
 26. a4 : b5 Ле8—e3!



Черные начинают комбинационную атаку против короля, пользуясь отдаленностью основных сил белых от королевской крепости. Нельзя теперь 27. fe ввиду 27. . .Ф : g3+ 28. Cg2 K : e3.

27. Kd4—f3 . . .

Больше шансов отбить атаку оставляло 27. Cf3.

27. . . . c6 : b5

28. Фс4 : b5 Kd5—с3

Удары со всех сторон. Учтивая, что ладья e3 пока неприкосновенна, черные приступают к осаде пункта e2. Если сейчас 29. Фс4, то 29. . .b5!

29. Фb5 : b7 Фс7 : b7

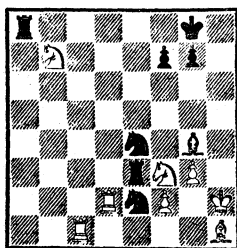
30. Кс5 : b7 Кс3 : e2+

31. Kpg1—h2 . . .

Прикрывая слабость. В случае 31. Kpf1 последовало бы 31. . .К : g3+.

31. . . . Kf6—e4!

Несмотря на размен ферзей, нажим черных не ослабевает.



Плохо теперь 32. fe ввиду 32. . . K : d2.

32. Лс1—с4 Ke4 : f2!

Не годилось 32. . .К : d2 из-за 33. К : d2, а в случае 32. . . С : f3 решало 33. Л : e4!

33. Ch1—g2 Cg4—e6

Освобождая поле g4 для коня.

34. Лс4—с2 Kf2—g4+

35. Kph2—h3 Kg4—e5+

36. Kph3—h2 Ле3 : f3

37. Лd2 : e2 Ke5—g4+

38. Kph2—h3 . . .

Королю все время приходится отступать под вскрытые шахи, так как отход на 1-ю горизонталь невозможен ввиду шаха ладьей с a1.

38. . . . Kg4—e3+

39. Kph3—h2 Ke3 : c2

40. Cg2 : f3 Кс2—d4

Белые сдались. После 41. Ле3 К : f3+ 42. Л : f3 Cd5 они несут крупный материальный урон.

Мы ограничимся только тремя этими примерами, ярко показывающими, как надо бороться против временных слабостей в лагере соперника.

Заключение

Остается подвести итоги и дать любителям шахмат несколько советов.

Теперь мы уже знаем, что атака возможна отнюдь не в любой позиции. Наступление на-

до тщательно готовить. В первую очередь быстро и целесообразно развить фигуры, попытаться захватить центр или по меньшей мере обеспечить контроль над ним. Выполнив эти два пункта программы, вы, по существу, уже завоевали пространство, а значит, подвижность ваших фигур уже больше, чем у соперника. Как следствие этого положение противника стеснено, а каждая стесненная позиция таит в себе опасность поражения.

Пришла пора наметить генеральный план наступления, определить, с каких пунктов ваши фигуры могут оказать наиболее сильное давление на позицию короля, и сделать все, чтобы оккупировать эти пункты. При каждом удобном случае надо стараться ослабить позицию противника — мы уже видели, что атака тогда встретит меньшее сопротивление.

Инициатива захвачена, перевес на вашей стороне. Помните: имея преимущество, вы обязаны атаковать, иначе утратите это преимущество.

Не слишком ли строго? Нет. Ведь если созданы все условия для наступления, боевые силы приведены в полную готовность, а вы мешкаете, это дает сопернику время перестроить свои ряды, создать оборонительные линии, а при случае провести контрудар, который может коренным образом изменить обстановку на доске.

Теперь о выборе плана, направления, в котором должно будет развиваться наступление. Здесь все зависит от всесторонней и объективной оценки конкретной позиции.

Не всякое превосходство можно использовать для атаки на короля. Зачастую наиболее уязвимым оказывается какой-либо другой объект.

Все эти рассуждения носят, понятно, схематический характер, но по отдельным вехам можно найти наиболее верную и близкую дорогу к цели.

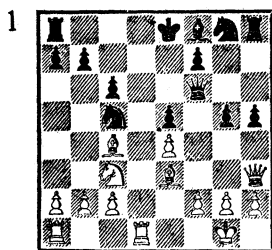
Вернемся к средствам ведения атаки. Мы уже говорили, что каждая позиция таит в себе особенности, которые при верной ее оценке диктуют выбор правильного плана. Это может быть и медленная осада, и взрывной силы комбинационное наступление. Причем, как мы уже видели, решающая комбинация возможна тогда, когда позиция противника ослаблена или взаимодействие неприятельских фигур нарушено.

Каким же образом обрести необходимые навыки, как обогатить свои знания? Это достигается внимательным изучением теории шахмат и, конечно, участием в турнирах.

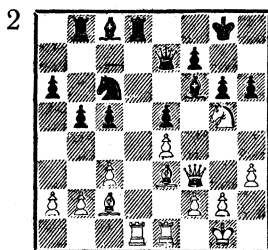
А способов тренировки мысли, умения верно оценивать позицию существует много. Укажем на простейший рецепт.

Изучая шахматную книгу, останавливайте свое внимание на диаграммах. Вдумайтесь в позицию, постарайтесь выявить достоинства и недостатки расположения обеих сторон. И, не расставляя на доске шахмат, найдите верный, с вашей точки зрения, план игры, рассчитайте варианты. Только после этого взгляните на ход борьбы в интересующей вас партии, и перед вами раскроется правда позиции.

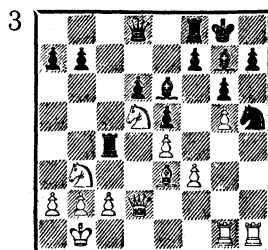
Задания



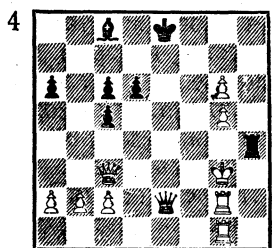
Ход белых



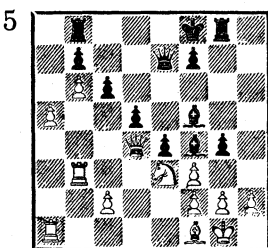
Ход белых



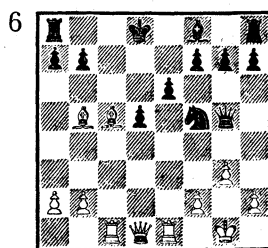
Ход белых



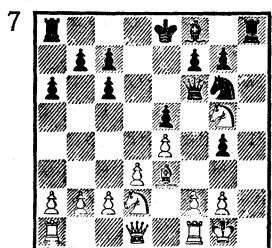
Ход черных



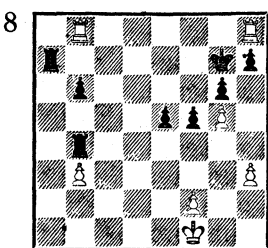
Ход черных



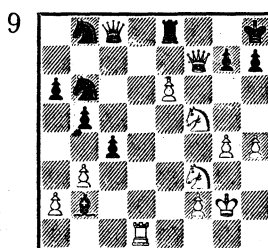
Ход белых



Ход черных



Ход черных



Ход белых

№ 1—3. Во всех позициях выигрыш достигается прямой атакой на короля.

№ 4. Белый король принудительно выведен на прогулку. Но как его преследовать? Поразмыслив, шахматист, игравший черными, форсировал ничью вечным шахом — 1. . . Lg4+ 2. Kph2 Lh4+ и т. д. А как бы поступили вы?

№ 5. Оцените последствия комбинации, начинающейся ходом 1. . . C : h2+.

№ 6. Завершите атаку!

№ 7. Чтобы вскрыть линию «h», черные пожертвовали коня. В позиции на диаграмме они сыграли 1. . . Kf4, на что последовало 2. Ф : g4. Как бы вы на это ответили?

№ 8. Последний ход белых был Lc8—h8. Можно ли взять пешку b3?

№ 9. На 1. Kg5 черные ответили 1. . . Cf6. Как продолжать атаку?

Ответы на задания

№ 1. **Банник — Атаманов** (Киев, 1964): 12. Kd5! Фd8 (проигрывает и 12. . . cd ввиду 13. Сb5+ Kpd8 14. С : c5 g4 15. Л : d5+) 13. Фf5 Ке6 (или 13. . . f6 14. Фg6+) 14. Kb6. Черные сдались.

№ 2. **Таль — Авербах** (Москва, 1961): 23. С : c5! Л : d1 (или 23. . . Ф : c5 24. Л : d8+ К : d8 25. Ф : f6) 24. Л : d1! (не годилось 24. С : e7 Л : e1+ 25. Kph2 ввиду 25. . . С : g5) 24. . . Ф : c5 25. Ф : f6 hg 26. Сb3! (этот ход надо было предусмотреть издали) 26. . . Лb7 27. Ф : g6+ Kpf8 28. Фh6+. Черные сдались. Нельзя 28. . . Kpg8 ввиду 29. Лd6, а если 28. . . Кре7, то 29. Лd5! Фb6 30. Лd6 Лс7 31. Фf6+ Кре8 32. Лd8+.

№ 3. **Васюков — Парма** (матч СССР — Югославия, 1963): 23. Kf6+! (интересная жертва пешки, преследующая цель вскрыть 2-ю линию на королевском фланге) 23. . . К : f6 24. gf Ф : f6 (на 24. . . С : f6 последовал бы комбинационный удар: 25. Фh2 h5 26. Ф : h5 Ле8 27. Л : g6+! fg 28. Фh7+ Kpf8 29. Ch6+) 25. Сg5 Ф : f3 26. Фh2 Фh5 (в случае 26. . . h5 выигрывает ход 26. Kd2) 27. Фf2 Ch3 28. Фе3 h6 29. Kd2. Черные сдались.

№ 4. Черные упустили победу, достигавшуюся путем 1. . . Лh3+ 2. Kpf4 Лf3+! (застав-

ля белого ферзя заблокировать поле f3) 3. Ф : f3 Фе5×.

№ 5. Комбинация не проходит. После 1. . . С : h2+ 2. Kp : h2 Фh4+ 3. Kpg1 Лh8 в распоряжении белых есть завлекающая жертва ферзя, резко меняющая картину боя — 4. Фg7+! На 4. . . Kp : g7 следует 5. К : f5+ и 6. К : h4. Выигрывают белые и после 4. . . Кре7 5. Фе5+ Kpd7 (другого поля для короля нет — с шахом берется ладья b8) 6. Фd6+!

№ 6. 1. Ф : d5+! ed 2. Сb6+ ab 3. Ле8×.

№ 7. **Бём — Эрнандес** (Амстердам, 1979). Последовала отвлекающая жертва 2. . . Ф : g5!, и белые сдались (3. Ф : g5— 3. . . Ке2×).

№ 8. Нет. На 1. . . Л : b3? в партии Сюзэр — Кокинос (Афины, 1978) последовало 2. Лb1!, и ввиду угрозы 3. Лhg8× черным пришлось сдать (2. . . h6 или 2. . . h5—3. gh×).

Вместо 1. . . Л : b3 черным следовало покинуть ладью 7-ю горизонталь — 1. . . Ла1+ и на 2. Kpg2 ответить 2. . . Kpf7.

№ 9. После 2. Kh6!! черные сдали партию (**Таль — Портиш**, межзональный турнир, Биль, 1976). Грозит спертый мат: 3. Фg8+ Л : g8 4. Kf7×. Не отражает угрозы 2. . . Ле7 ввиду 3. Ф : e7! С : e7 (3. . . С : g5— 4. hg) 4. Kgf7×.

СОДЕРЖАНИЕ

Фундамент атаки	3
Средства атаки	12
Разгром в дебюте	21
По центральным магистралям	25
Лицом к лицу	34
На разных флангах	44
Малыми силами	52
Встречное наступление	55
Постоянно и временно	58
Заключение	60

Серия «Библиотечка шахматиста»

Борис Федорович Баранов

ШТУРМ КОРОЛЕВСКОЙ КРЕПОСТИ

2-е издание, исправленное и дополненное

Заведующий редакцией **В. И. Чепижный**

Редактор **С. Б. Воронков**

Художник **П. П. Рогачев**

Художественный редактор **В. А. Жигарев**

Технический редактор **С. С. Басипова**

Корректор **Р. Б. Шушикова**

ИБ № 915. Сдано в набор 04.09.80. Подписано к печати 13.11.80. А 10166. Формат 60×90/16. Бумага типограф. Гарнитура «Латинская». Высокая печать. Усл. п. л. 4,0. Уч.-изд. л. 3,78. Тираж 100 000 экз. Издат. № 6485. Зак. 308. Цена 25 коп.

Ордена «Знак Почета» издательство «Физкультура и спорт» Государственного комитета СССР по делам издательств, полиграфии и книжной торговли. 101421, ГСП, Москва, К-6, Каляевская ул., 27.

Отпечатано с матриц ордена Октябрьской Революции и ордена Трудового Красного Знамени Первой Образцовой типографии имени А. А. Жданова Союзполиграфпрома при Государственном комитете СССР по делам издательств, полиграфии и книжной торговли, Москва, М-54, Валовая, 28 на Головном предприятии республиканского производственного объединения «Полиграфкнига» Госкомиздата УССР, 252057, Киев-57, ул. Довженко, 3.