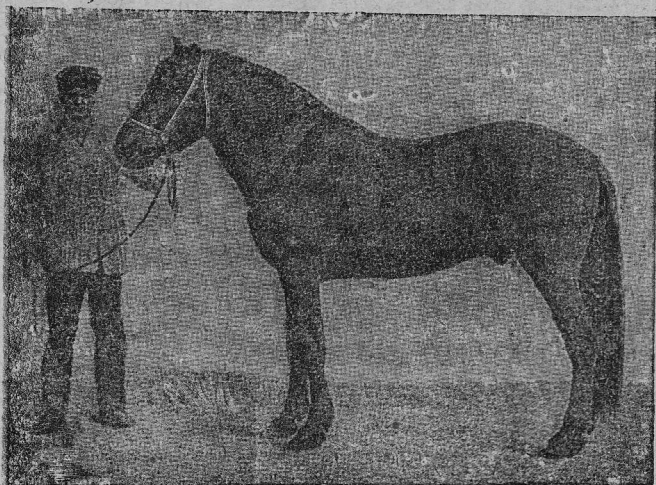


Кооперативное Издательство „ЖИЗНЬ и ЗНАНИЕ“  
Москва, Лубянский пассаж, 39. Тел. 5-04-51

---

# КАК ВЫБРАТЬ ПРИ ПОКУПКЕ РАБОЧУЮ ЛОШАДЬ



СОСТАВИЛ ВЕТЕРИНАРНЫЙ ВРАЧ Н. В. ЕЛЬМАНОВ

ИЗДАНИЕ СЕДЬМОЕ

---

С 15 рисунками

---

---

МОСКВА — 1927

Кооперативное Издательство „ЖИЗНЬ и ЗНАНИЕ“  
Москва, Лубянский пассаж, пом. № 39. Тел. 5-04-51

### Библиотека документов, записок и воспоминаний

Книга 1-я. День воспоминаний о жизни и работе Веры Михайловны Бонч-Бруевич (Величкиной). Издание 2-е. Цена 50 коп.

Книга 2-я. Влад. Бонч-Бруевич — На славном посту. (Памяти В. В. Воровского). (По личным воспоминаниям). Издание 2-е. Цена 15 коп.

Книга 3-я. Влад. Бонч-Бруевич. Покушение на В. И. Ленина в Москве 30 августа 1918 года (по личным воспоминаниям). Цена 15 коп.

Книга 5-я. Влад. Бонч-Бруевич. В. И. Ленин в России после февральской революции до третьепюльского вооруженного выступления рабочих и солдат в Петрограде. (По личным воспоминаниям). Цена 80 коп.

Книга 6-я. Влад. Бонч-Бруевич. Смерть и похороны Владимира Ильича. Цена 20 коп.

Книга 7-я. Влад. Бонч-Бруевич. Тайная поездка в Россию в дни „9 января“ 1905 г. Цена 85 коп.

Книга 8-я. Влад. Бонч-Бруевич. Первое мая в России и за границей. (По личным воспоминаниям). Цена 30 коп.

Книга 9-я. Влад. Бонч-Бруевич. Тайное печатание книг и прокламаций в России. (По личным воспоминаниям). Цена 20 коп.

Книга 10-я. Влад. Бонч-Бруевич. Нападение бандитов на В. И. Ленина в 1919 г. Цена 20 коп.

Книга 11-я. Влад. Бонч-Бруевич. Переезд советского правительства из Петрограда в Москву в 1918 г. Цена 20 коп.

Книга 21-я. В. И. Орлов. Годы реакции 1908—1910 г. Материалы по истории Московской Окружной Организации Р. С.-Д. Р. П. (Редакция Московского Отделения Истпарта). Цена 2 руб. 25 коп.

Книга 22-я. М. Г. Голодец. Егорьевская организация Р. С.-Д. Р. П. Со многими портретами и группами. (Редакция Московского Отделения Истпарта). Цена 85 коп.

Книга 23-я. Пять повешенных. (Пестель, Муравьев-Апостол, Бестужев-Рюмин, Рылеев, Каховский). К столетию декабристов. Составил О. Штрайх. Цена 1 руб. 20 коп.

Книга 24-я. В. Воробьев. Два лейтенанта. Революционер Шмит и его палач Ставраки. Цена 70 коп.

*Черников С.*  
13/iii г. СССР.  
Кооперативное Издательство „ЖИЗНЬ и ЗНАНИЕ“ *з/р.*  
Москва, Лубянский пассаж, 39. Тел. 5-04-51

Сельско-хозяйственная библиотека Кн. 8 ая

# КАК ВЫБРАТЬ ПРИ ПОКУПКЕ РАБОЧУЮ ЛОШАДЬ

СОСТАВИЛ ВЕТЕРИНАРНЫЙ ВРАЧ

Н. В. Ельманов

ИЗДАНИЕ СЕДЬМОЕ

С 15 рисунками

МОСКВА — 1927

## Как выбрать при покупке хорошую рабочую лошадь

Настоящая беседа о выборе при покупке хорошей рабочей лошади предназначена преимущественно для сельских жителей; написана она для того, чтобы помочь, насколько возможно, советом при этой покупке, так как ведь всякому известно, что ошибиться и купить вместо хорошей лошади какую-нибудь негодную, порочную или большую очень легко, особенно для человека, которому не часто приходится покупать лошадей.

Покупают лошадей, обыкновенно, на конных ярмарках, а случается — и у своих же односельчан. Купить лошадь у своего односельчанина, когда ее более или менее знаешь, всегда надежнее, чем купить на ярмарке у барышника; купленная на ярмарке лошадь, хотя, может-быть, и покажется на первый взгляд хорошей, но после, когда, приведя ее домой, поближе разглядишь, окажется никуда не годной, а такие случаи бывают сплошь и рядом. Барышники, большею частью цыгане, обыкновенно перед ярмарками скупают у крестьян лошадей или больших или негодных и, „выправив“ их, как говорят, то-есть вычистив, откормив и сделав как-нибудь пороки незаметными, выводят для продажи на ярмарку и продают за хорошую цену, которой они не стоят.

Да и вообще на ярмарках не только у барышников, но и у крестьян нужно покупать лошадей очень осмотри-

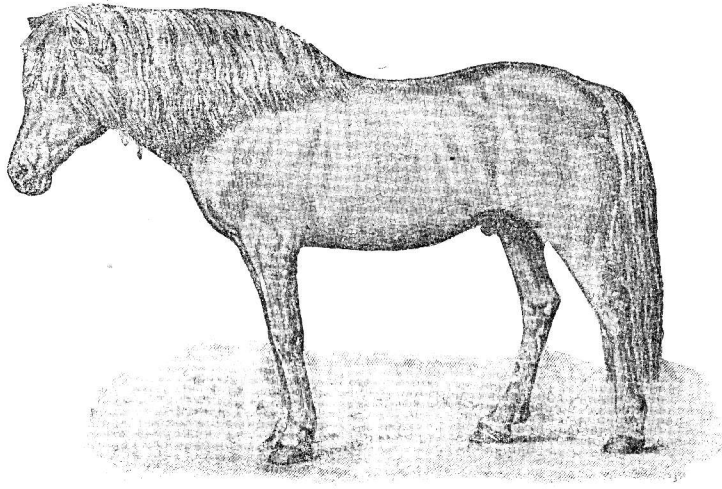


Рис. 1. Финская лошадь.

гельно, так как известно, что ни один хозяин не продаст хорошей лошади, всегда нужной для своего хозяйства, а если и выведет на продажу, то только по нужде.

Для крестьянского, или вообще небольшого хозяйства нужно прежде всего, конечно, чтобы лошадь была хорошая работница, чтобы она могла справиться со всеми полевыми работами, а также могла бы служить по зимам и в извозе, почему она и должна быть крепка, вынослива и здорова.

Вот теперь мы и расскажем, по каким признакам можно узнать такую лошадь; сначала укажем признаки крепкой, выносливой и молодой лошади, а затем во второй части беседы признаки, по которым можно узнать, здорова или больна покупаемая лошадь.

Здесь следует заметить, что осмотр лошади нужно делать в известном порядке, начиная с головы и кончая копытами, иначе легко пропустить какой-либо порок или мало заметную болезнь. При осмотре никогда не следует обращать внимания на то, что указывает барышник, так как этим он часто хочет отвести глаза неопытного покупателя от какого-нибудь порока у лошади, который при недостаточно внимательном осмотре может остаться незамеченным, что барышнику только и нужно.

**Голова** у доброй лошади по размерам обыкновенно не слишком велика и не слишком мала, то-есть соразмерна всему ее телу; нос прямой или же немного согнутый; лоб и затылок широкий, под челюстью „между санками“ широко — поместится кулак; уши стоят прямо и подвижны; глаза живые. **Шея** короткая, широкая и толстая, но не жирная. **Холка** высокая и длинная. **Грудь** глубокая, и широкая в плечах, с округлыми ребрами. **Спина** широкая и прямая; седливости следует избегать, так как она указывает на слабосилие. **Зад** широкий. **Живот** не поджарый и не отвислый; лошади с отвислым животом (сенным брюхом) скоро устают в работе.

При покупке не следует обращать особого внимания на **упитанность** лошади, так как жирные лошади большей частью бывают слабы; да при том, покупая жирную лошадь на ярмарке, легче ошибиться и купить

неоднородную, потому что барышники перед выводом на продажу обыкновенно откармливают худых лошадей, и совсем замореных и старых выдают за хороших. Поэтому нужно выбирать лучше лошадь сухощавую, жилистую, но, конечно, не худую; **худоба** легко заметна по выдающимся костям зада и ребрам.

**Постановка ног** должна быть правильная, то-есть ноги как передние, так и задние, не подтянуты под

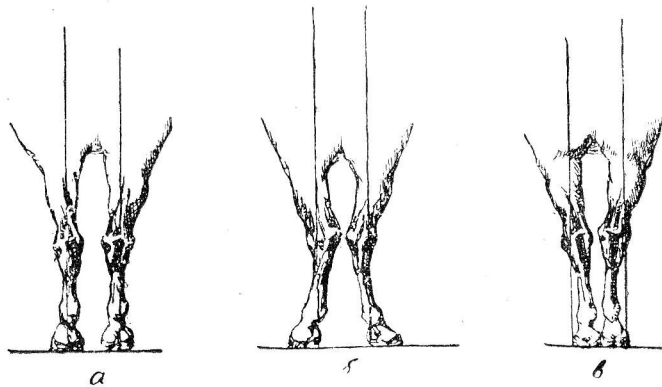


Рис. 2. Правильная постановка задних ног (а) и порочная (б, в).

брохо и не сближены между собою в коленях или копытах, иначе при движении лошадь часто засекает одну ногу другой (рис. 2). **Ноги** не должны быть тонкими и длинными: лошади с такими ногами слабосильны; колени передних и задних ног, то-есть коленные и скакательные суставы, а также нижележащие путовые и венечные должны быть широки; путовая кость (бабка) длинна и не должна имет лежачего, а также слишком

крутого положения (рис. 3). **Копыта** должны быть большие, покрытые блестящей глазурью, с вогнутою подошвой; порочными копытами считаются: плоские, сжатые, узкие торцовые (крутые) и хрупкие; при плоских копытах часто случаются наминки подошв, при сжатых наблюдается гниение стрелки, при торцовых — спотыкание лошади, а при хрупких — обламывание рога, вследствие чего становится затрудни-

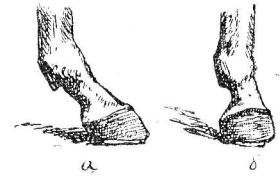


Рис. 3. Хорошая (а) и порочная (б) бабка.

**Рост** для обыкновенной крестьянской лошади лучше всего средний; считаются наиболее пригодными лошади вышиною от двух и до двух аршин с тремя вершками, если мерить от верхушки холки до земли у копыта. При таком росте в крестьянском хозяйстве легче обращаться с лошадью: для нее и сбруя и упряжь всякая скорее подойдет, да и баба с ребятами лучше справятся, когда хозяину самому некогда или его нет дома. Лошадей высоких следует избегать еще и потому, что они требуют больше корма и ухода за собой; малорослые же лошади, обыкновенно, малосильны и неудобны для запряжки.

Следует также здесь сказать, что для крестьянина, которому не по средствам держать у себя более одной лошади, лучше обзаводиться **мерином**, так как кобылы, забеременев, или когда у них есть подсосок-жеребенок, значительное время не могут употребляться в работу, а это как раз бывает ко времени страдной поры, когда

лошадь особенно нужна; жеребцы же часто бывают неспокойны и их нельзя выпускать на подножный корм.

Затем, покупая лошадь, нужно суметь определить ее **возраст**, так как только молодая лошадь может быть годна для работы на более продолжительное время. Наиболее ценятся лошади в возрасте от 4-х до 12-ти лет, так как моложе этих лет лошадь не имеет еще достаточно сил, а старше — начинает уже слабеть, и тяжелая работа становится ей все более и более не под силу.

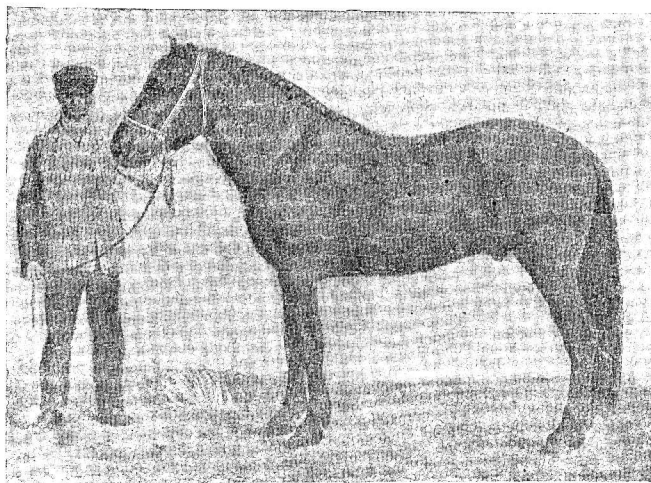


Рис. 4. Клеппер.

Лета лошади определяются обыкновенно по зубам; но есть некоторые и другие признаки, по которым можно узнать, стара она или нет; так, повислые уши, большие впадины над глазами, отвислая нижняя губа, седина

по темной масти или темные крапинки „гречка“ на светлой масти указывают, что лошадь уже не молода.

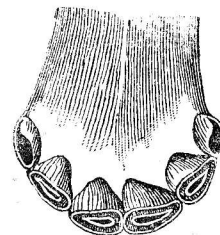
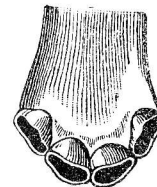
Но вернее возраст можно узнать по зубам, преимущественно по передним и при том находящимся на нижней челюсти; зубы эти зовутся „резцами“, их у лошади шесть; из них два крайние называются „окрайками“, два сидящие рядом с крайними — „средними“ и два находящиеся между средними — „зацепами“; последние сидят оба рядом.

Как и у человека, у жеребенка сначала появляются непостоянные зубы — „молочные“; затем с возрастом молочные выпадают и заменяются „постоянными“, которые и остаются на всю жизнь. Постоянные зубы темнее цветом и больше молочных.

Рис. 5.

Рис. 6.

Рис. 7.



6—12 дней.

4—6 недель.

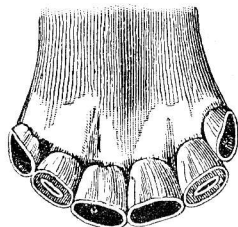
1½ года.

Родится жеребенок, обыкновенно, совсем без зубов, но после они у него начинают постепенно один за другим прорезываться: так, через несколько дней (6—12) после рождения показываются зацепы (рис. 5), через 4—6 недель — средние резцы (рис. 6) и через 6—9 месяцев показываются крайки.



Далее у жеребенка по мере того, как он привыкает питаться твердым кормом—овсом и сеном, зубы начинают стираться; вот по этому-то стиранию зубов и узнают года. Так, к 1½ годам оба края (передний и задний)

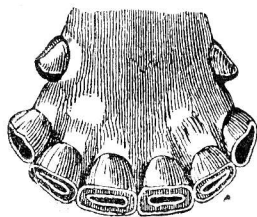
Рис. 8.



2½ года.

зацепов и средних резцов уже значительно стерт, окрайки же только выровнялись с ними, но не начали еще стираться (рис. 7). К 2-м годам находящиеся на резцах ямки или,

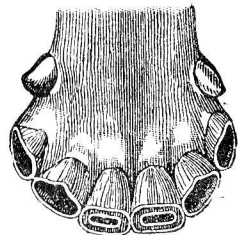
Рис. 10.



4½ года.

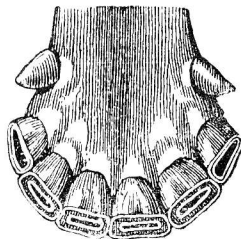
как их называют „чашки“, постепенно стираясь, на зацепах „средних уже совсем исчезают и остаются лишь на окрайках.

Рис. 9.



3½ года.

Рис. 11.

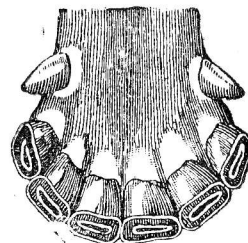


7 лет.

После двух лет и до пяти молочные резцы начинают выпадать и сменяться постоянными: так к 2½ годам выпадают зацепы (рис. 8), к 3½ годам выпадают средние (рис. 9), к 4½ годам выпадают окрайки (рис. 10), в 5 лет начинает стираться передний край уже постоянных окрайек.

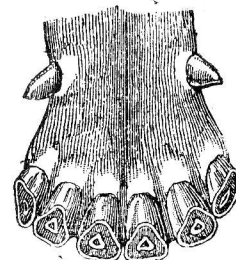
У лошади в 6 лет стираются совсем чашки на зацепах, в 7—на средних (рис. 11) и в 8 лет на окрайках, хотя след от чашек у восьмилетней лошади все еще остается (рис. 12).

Рис. 12.



8 лет.

Рис. 13.



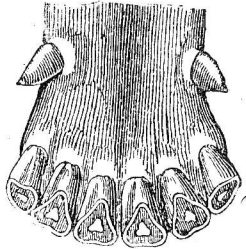
12—16 лет.

У 9-тилетней лошади на зацепах появляется темное пятно впереди чашечного следа, у 10-тилетней—пятно это появляется на средних резцах, а у 11-летней—и на окрайках.

Далее возраст по зубам определять становится труднее, почему и легче бывает ошибиться; тем не менее о возрасте, начиная с двенадцати лет и до двадцати и более, можно судить по форме стирающейся поверхности зубов: у лошадей молодых до 12-ти лет форма эта „овальная“;

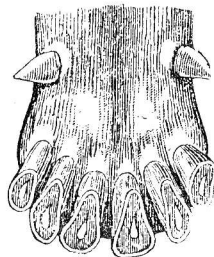
начиная же с этих лет, она меняется,—так, у 12—15-летних лошадей поверхность эта „круглая“ (рис. 13), у 16—19-летних—„треугольная“ (рис. 14) и у 20-летних и более—„обратноовальная“ (рис. 15).

Рис. 14.



16—19 лет.

Рис. 15.



20 лет и более.

Теперь посмотрим, как узнать, больна или здорова выбираемая лошадь и нет ли у нее каких-либо пороков, которые могут препятствовать хорошо исполнять работу. В отношении здоровья осмотр лошади также нужно начать с головы.

Прежде всего необходимо осмотреть **глаза** и убедиться, что лошадь хорошо видит. При хорошем зрении роговая оболочка глаз прозрачна, без каких-либо пятен и помутнений; взгляд живой, веселый; из глаз незаметно истечения слез или гноя. Иногда бывает так, что глаза на вид совершенно здоровы, между тем как лошадь или плохо или даже совсем не видит,—в том случае нужно наблюдать за движением ушей; при хорошем зрении движения эти вполне соответствуют движениям глаз, то-есть куда смотрят глаза, туда повернуты и уши; когда же лошадь двигает ушами, а глаза остаются неподвижными,

можно подозревать слепоту. Кроме того, слепую лошадь можно узнать по ходьбе: она высоко поднимает передние ноги, ступает неуверенно, высоко держит голову, пугливо поводит ушами, если ее повести через какое-нибудь препятствие, например, поставленную ребром доску или бревно, то она спотыкнется, чего с хорошо видящей лошадью, конечно, не бывает.

Далее смотрят, нет ли **в носу** язв, рубцов и нет ли гнойного истечения,—на это необходимо обращать особенно серьезное внимание, потому что язвы и истечения бывают, обыкновенно, у лошадей больных „сапом“, а такие лошади не только не могут пускаться в работу, но немедленно должны подлежать убою. Болезнь „сап“ очень заразительна и может перейти не только на других лошадей, но также на человека, при чем, нужно заметить, что она совершенно неизлечима и всегда оканчивается смертью. Вот почему при осмотре таких лошадей нужно быть очень осторожным и, самое главное, нужно опасаться, как бы гной из ноздрей во время фырканья лошади не попал на губы или в глаз осматривающему. Необходимо затем ощупать рукой под челюстью, **между санками** (у горла), нет ли там твердых шишек, желваков или опухолей, которые тоже бывают при сапе; сильное припухание под санками, горячее наощупь, иногда даже с гнойным истечением, наблюдается, обыкновенно, при болезни „мыт“. Затем следует заглянуть в рот, где иногда можно увидеть сильно стертые передние края зубов, это значит у лошади прикуска—порок, при котором часто бывают „колики“ (заболевание живота) иногда можно увидеть обрезанный язык, при котором лошадь



плохо пережéвывает корм. Не должно быть у лошади и жара (лихорадки), указывающего на болезненное состояние, иногда заразного свойства. Узнать жар можно заглянув в рот; при жаре слизистая оболочка ярко красного цвета и горяча наощупь.

Случается, что **позади затылка** на шее у лошади бывают свищи, из которых вытекает сукровица или гной; таких лошадей нужно избегать при покупке, так как вылечить их бывает очень трудно. Далее необходимо следить за тем, чтобы никаких опухолей, шишек, струпьев (болячек) не было ни **на холке**, ни **на плечах**, так как они при работе очень скоро разотрутся хомутом, и лошадь от боли не будет в состоянии работать. Избегать следует и лошадей, у которых какие-либо опухоли или стертые, незажившие места **на спине**, где накладывается седелка; эти наминки и стертые места часто будут растираться седелкой и причинять сильную боль лошади, да, кроме того, и залечиваются они очень трудно вследствие постоянных повреждений во время работы. Осматривается у лошади **под брюхом**, нет ли грыжи мошонки и свища в ней, который легко обнаруживается по вытекающему из него по каплям гною; свищи эти бывают часто после холощения жеребцов.

Но особенное внимание должно быть обращено на **ноги**. Следует посмотреть, нет ли на коленях передних ног утолщений или плешей, что указывает на слабость ног, спотыкание и частое падение лошади на колени; не согнуты ли или не дрожат ли в коленях передние ноги, как то бывает у слабосильных лошадей; нет ли под щетками „мокрецов“, — прелых мест, при которых из растрескавшейся кожи сочится сукровица с гноем; также

нет ли там затвердений, наростов и корок (последствий мокрецов). Особенно нужно избегать лошадей, имеющих на скакательных суставах заметные утолщения или костные наросты, при ощупывании которых лошадь чувствует боль; эти утолщения и наросты бывают у лошадей с неизлечимой хромотой, называемой „шпатам“; подобные же утолщения и наросты, но уже на костях около путового сустава и копыта, также вызывают хромоту, не поддающуюся часто совсем излечению. Наконец, необходимо обращать внимание на **копыта**: на них не должно быть трещин и расщепов, так как с этими пороками лошади никуда не годны; барышники, чтобы сбить лошадь с трещинами на копытах, часто замазывают эти трещины воском или сапожным варом, а то и просто грязью, делая их таким образом незаметными; стрелка копыта, если ее расчистить, не должна издавать скверный запах, что бывает при ее гниении.

Осмотрев лошадь со всех сторон так, как рассказано выше, необходимо еще убедиться, нет ли у нее каких-либо пороков во время ходьбы или бега, нет ли хромоты. Для этого проводят ее сначала шагом, а затем заставляют пробежать рысью и вскачь; при движении **хромота** легко узнается; только вот при шпате иной раз бывает трудно узнать хромоту, потому что заметна она лишь в начале движения, а потом, когда лошадь разойдется, заметить ее уже трудно; кроме того, следует еще делать при проводке лошади крутые повороты и осаживать ее назад: тогда хромота, если она есть, легче обнаруживается. Затем, во время движения лошади, нужно также прислушаться, не хрустит ли у нее в суставах; хруст этот бывает, обыкновенно, при „ревматизме“.

Далее следует обратить внимание на то, не слишком ли лошадь тяжело дышит, не появляется ли одышка после движения, так как такая лошадь негодна совсем для тяжелой работы: она скоро задыхается и устает; болезнь эту обыкновенно, называют „запал“; у запаленных лошадей после пробега появляется учащенное дыхание, поздри расширяются, ребра высоко поднимаются и позади них замечается жолобок, сами пахи сильно также поднимаются, лошадь, как говорят, бьёт пахами; при этом она не может скоро отдышаться. Запал лучше всего бывает замечен в теплое или жаркое время, почему барышники всегда и стараются сбывать запаленных лошадей к лету.

Наконец, необходимо смотреть, чтобы не купить лошадь, как говорят „с норовом“, то-есть такую, которая по временам бывает до того упряма, что никакими силами ее не заставишь делать то, что нужно.

Вот все наиболее важные указания, которые необходимо принять во внимание при покупке рабочей лошади.

Из пород лошадей, которые наиболее пригодны для небольшого крестьянского хозяйства и считаются у нас в России лучшими по своим качествам, это — финские или шведские, вятские, обвинки, жмудки, клеппера, башкирские и калмыцкие. Лошади эти среднего роста, хорошо сложены, выносливы и резвы, за что и ценятся они сравнительно дорого. Но и среди наших обыкновенных русских лошадей есть много хороших и вполне пригодных для крестьянского хозяйства, и из них можно выбрать такую, которая послужит и хорошо и долго в хозяйстве, лишь бы только не ошибиться при ее покупке.

### Сельско-хозяйственная библиотека

№ 1. А. Н. Чикин. Как самому построить двустенный улей Дадаи-Блатта. С 33 рисунками в тексте и с приложением чертежа двустенного улья Дадаи в натуральную величину. Издание 3-е. Ц. 35 коп.

№ 2. А. П. Нечаев. Бич земледельца. Овраги их жизни и борьба с ними. С 25 рисунками. Издание 2-е. Ц. 40 коп.

№ 3. Е. Ельманова. Цветы в комнатах. С 14 рисунк. Ц. 30 коп.

№ 4. Х. Н. Абрикосов. Рассказы о пчелах. Их организация, умственные способности, нравы, обычаи и общественный строй. Значение их для природы и человека. Ц. 40 коп.

№ 5. Н. В. Ельманов. Как я устраивал птичьи гнезда. С 8 рис. С предисловием Влад. Бонч-Бруевича. Ц. 15 к.

№ 6. Е. Я. Ельманова. В защиту пернатых. (Искусственные гнезда). С 11 рисунками. С предисловием Влад. Бонч-Бруевича. Ц. 15 коп.

№ 7. Проф. Г. М. Турский. Очерки по теории прироста. Ц. 75 коп.

№ 8. Н. В. Ельманов. Как выбрать при покупке рабочую лошадь. С 15 рисунками. Издание 7-е. Ц. 5 к.

№ 9. Н. В. Ельманов. Как выбрать при покупке молочную корову. С 11 рисунками. Издание 7-е. Ц. 5 коп.

№ 10. С. Г. Петров. Отец русского рационального пчеловодства. А. М. Бутлеров. (Биография). Ц. 25 коп.

№ 11. Х. Н. Абрикосов. Пчеловодная азбука. Руководство для крестьян и рабочих, желающих заняться пчеловодством. Второе издание. Ц. 30 коп.

№ 12. Вильморен Адриэ. Грибы дома. Культура шампиниона или грядовые шампинионы. С 7 рисунками в тексте. Перевод с французского под редакцией и с предисловием Х. Н. Абрикосова и со вступительной статьей Влад. Бонч-Бруевича „По грибы“. Ц. 20 коп.

№ 13. Н. А. Пермьяков. О расчетах и изысканиях лесосплавных путей. С 4 чертежами. Ц. 50 коп.

№ 14. Н. Д. Потемкин. Массовое улучшение русского скотоводства. С 54 рисунками в тексте. Ц. 2 р. 25 коп.

№ 15. Д. Рязанцов. Хризантем и его культура. Составлено применительно к климату Средней России. С 5-ю рисунками в тексте. Под редакцией и с предисловием садовода племхоза „Лесные поляны“ Х. Н. Абрикосова. Ц. 20 коп.

№ 16. Х. Н. Абрикосов. Как водить пчел. Руководство для начинающих пчеловодов. Со многими рисунками. Ц. 1 р.