

РУКОВОДСТВО ВЕРХОВОЙ ЪЗДЫ

ДЛЯ ЮНКЕРОВЪ

КОНСТАНТИНОВСКАГО АРТИЛЛЕРІЙСКАГО УЧИЛИЩА.

ПОДЪ РЕДАКЦІЕЙ ГЕНЕРАЛЪ - МАЮРА А. А. Атабекова

СОСТАВИЛЪ ГВ. ШТАБСЪ - КАПИТАНЪ Е. Д. Ивановъ.

С.-ПЕТЕРБУРГЪ.
Товарищество Р. Голике и А. Вильборгъ.
1805.

Матеріаломъ при составленіи настоящаго руководства служили слѣдующіе источники:

1. Уставъ строевой службы артиллеріи.
2. Уставъ строевой кавалерійской службы.
3. Основы строевой ѣзды. Э. Ганъ.
4. Основы выѣздки и ѣзды. Д. Филлипсъ.
5. Курсъ верховой ѣзды. В. Шахматовъ.
6. Руководство къ обученію ѣздѣ въ артиллеріи. А. Петраковъ.
7. Боевая подготовка полевой артиллеріи. А. Баумгартенъ.
8. Иппологическій атласъ. А. Бильдерлингъ.
9. Мысли о кавалерійской службѣ. фонъ-Розенбергъ.

Рисунки заимствованы:

1. Изъ Курса верховой ѣзды. В. Шахматова.
 2. Изъ Устава строевой кавалерійской службы.
 3. Изъ Руководства къ обученію ѣздѣ въ артиллеріи. А. Петракова.
-

Оглавленіе.

Общія основанія.

	стр.
Сложеніе и механизмъ движенія лошади	7
Равновѣсіе лошади	8
Сборъ	9
Гибкость	10
Гнутье лошади	10
Чувство всадника	11

Посадка и управленіе.

Посадка	11
Приборы для ѣзды (уздечка, мундштукъ, сѣдло)	13
Управленіе уздечкой	16
Шенкель	17
Согласованіе управленія поводомъ и шенкелемъ	18

Манежная ѣзда на уздечкѣ.

Какъ садиться на лошадь и слѣзать	19
Полуодержка	21
Повороты на мѣстѣ	21
Аллюры, движеніе впередъ и переходъ изъ одного аллюра въ другой	22
Шагъ	23
Рысь	24
Облегченная рысь	24
Галопъ	25
Полевой галопъ	29
Карьеръ	29
Остановка	30
Осаживаніе съ мѣста	31
Ѣзда по прямому направленію	32
Прохожденіе угловъ	32
Повороты и осаживаніе на ходу	33
Перемѣна направленія	34

Вольтъ	85
Направо или налѣво назадъ	86
Боковыя движенія	86
Употребленіе шпоръ	89
Преодоленіе препятствій (барьеръ и канава)	89

Манежная ѣзда на мундштукѣ.

Какъ садиться на лошадь и слѣзать	42
Управленіе мундштукомъ	48

Ѣзда смѣною.

Правила ѣзды смѣною	46
Наставленіе къ обученію смѣны	58

Полевая ѣзда	56
-------------------------------	-----------

Вольтижировка	60
--------------------------------	-----------

Приложенія:

Приемы шашкою	65
Держаніе револьвера	68
Держаніе головного убора при молитвѣ	68
Рубка	68

РУКОВОДСТВО ВЕРХОВОЙ ЪЗДЫ

для юнкеровъ Константиновскаго артиллерійскаго училища.

Общія основанія.

Лошадь, благодаря своей способности работать до изнеможенія, своей природной энергіи и покорности характера, а также другимъ природнымъ качествамъ, съ давнихъ временъ стала вѣрнымъ спутникомъ и товарищемъ человѣка. Использование наилучшимъ способомъ качествъ верхового коня должно составлять главную заботу кавалериста, а это достигается рациональной выѣздкой и правильной ѣздой, основанными въ свою очередь на изученіи сложенія и механизма движенія лошади.

Теорія ѣзды между прочимъ изслѣдуетъ слѣдующіе вопросы:

- 1) Сложеніе и механизмъ движенія коня,
- 2) Равновѣсіе, сборъ, гибкость, гнутье лошади и пр.
- 3) Сочетаніе движеній всадника и коня, т. е. посадку и управленіе,
- 4) Приборы для ѣзды (уздечка, мундштукъ и сѣдло),
- 5) Приемы обученія ѣздѣ (ѣзда манежная и полевая).

Сложеніе и механизмъ движенія лошади. Изученіе анатомическаго строенія лошади показываетъ, что заднія конечности ея составляютъ самыя толстыя кости и къ нимъ прикрѣплены наиболѣе сильныя, могучія мышцы; кромѣ того заднія ноги соединены со скелетомъ самыми большими суставами. (Рис. 1). Такимъ устройствомъ зада и заднихъ конечностей природа сосредоточила въ нихъ наибольшую прочность, гибкость и двигательную силу. Переднія конечности одарены костями и мускулами въ гораздо меньшей степени, а потому для равномернаго распредѣленія работы на всѣ органы лошади, отъ зада слѣдуетъ требовать большихъ усилій, нежели отъ перада. Переднія ноги, вообще го-

вора, поддерживаютъ тяжесть переда и всего тѣла въ тѣ моменты движенія коня, когда заднія ноги его, какъ основные двигательные органы, подставляются подъ корпусъ для сообщенія толчка впередъ.

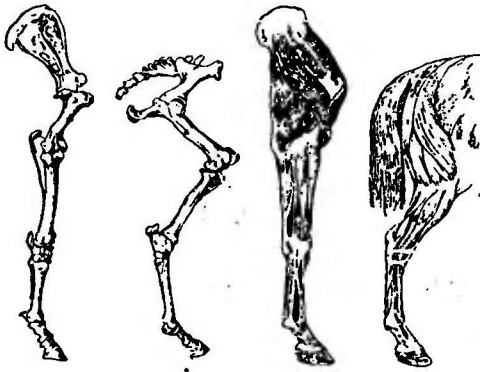


Рис. 1.

ность развить значительную гибкость зада и заднихъ ногъ, что необходимо при движеніяхъ лошади вообще и особенно для развитія быстроты аллюровъ. Гибкость переднихъ ногъ достигнута упругимъ соединеніемъ лопатки со скелетомъ при помощи мышцъ.

Для движенія шагомъ или рысью, лошадь выпрямляетъ заднія конечности и почти одновременно съ этимъ поднимаетъ по діагонали одну переднюю и одну заднюю ногу. Въ этотъ моментъ тяжесть переда поддерживается мускулатурой поясницы до тѣхъ поръ пока поднятыя ноги не станутъ вновь на землю; вслѣдъ за этимъ начинается работа другой пары и т. д. (Рис. 2). Подобнымъ же образомъ происходитъ движеніе лошади и на другихъ аллюрахъ.

Отсюда въ общихъ чертахъ видимъ, что заднія ноги даютъ корпусу движеніе впередъ; поясница поддерживаетъ тяжесть переда въ тѣ періоды, когда онъ не имѣетъ другой опоры; назначеніе переднихъ конечностей—служить подпорками.

Равновѣсіе лошади. Подъ равновѣсіемъ разумѣютъ такое положеніе, при которомъ грузъ коня

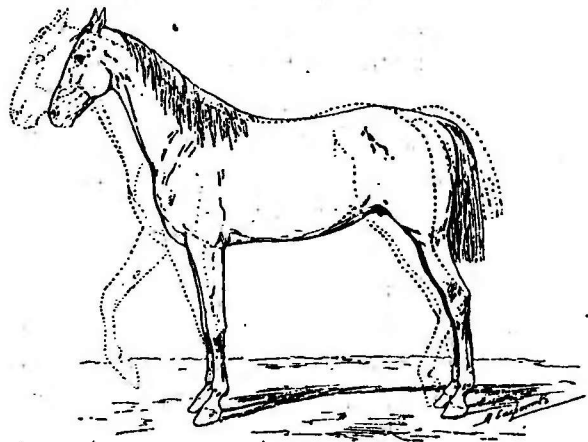


Рис. 2.

Соединеніемъ переда и зада лошади отъ головы до хвоста служитъ позвоночный хребетъ, состоящій изъ ряда позвонковъ, связанныхъ между собою хрящами и у крестца образующихъ выпуклый сводъ. Позвоночникъ покрытъ слоями мышцъ, развѣтвленіе которыхъ идетъ къ головѣ, шеѣ, груди и конечностямъ. Такое строеніе способствуетъ пружинности и прочности спины къ преодоленію тяжести всадника и даетъ возмож-

и всадника распределяются наиболее выгодным образом на все четыре ноги, при условии возможности перемещать общий центр их тяжести в зависимости от требований того или другого движения лошади.

Центр тяжести тела свободной лошади, с нормально поднятой головою находится в передней части корпуса немного позади лопатки. При среднем весе лошади в 800 фун. тяжесть ее распределяется следующим образом:

При опущенной головѣ на передъ приходится 450 фун., на задъ — 350 фун.

При среднемъ подъемѣ головы—435 фун.

на задъ . . 365 »

При высокомъ подъемѣ головы—415 »

на задъ . . 385 »

Подъ всадникомъ такое природное равновѣсіе нарушается еще большимъ отягощеніемъ переднихъ ногъ. Если на лошадь садится ѣздокъ в 160 фун., то тяжесть его, при свободномъ положеніи коня и всадника распределяется такъ, что на передъ приходится 95 ф., на задъ 65 ф.; поэтому является необходимость часть работы переда перенести на задъ, т. е. уравновѣситъ лошадь; это достигается, какъ правильностью выѣздки, такъ и самой ѣзды. Рациональная выѣзка даетъ привычку лошади сохранять, а правильная ѣзда поддерживать равновѣсіе коня при всѣхъ его движеніяхъ.

Общій центр тяжести уравновѣшенной лошади со всадникомъ находится примѣрно подъ серединою сѣдла ниже позвоночника и можетъ нѣсколько перемѣщаться во все четыре стороны отъ передвиженій шеи, головы, сгибанія спиннаго хребта, относительнаго положенія переднихъ и заднихъ конечностей, перемѣщенія корпуса всадника и проч.

Сборъ. Равновѣсіе лошади устанавливается сборомъ, т. е. сокращеннымъ состояніемъ корпуса и сближеніемъ всѣхъ частей тѣла лошади къ общему центру тяжести, причемъ каждая часть тѣла ее должно получить наиболее выгодное для сохраненія равновѣсія положеніе.

Правильный сборъ требуетъ слѣдующаго состоянія частей тѣла лошади:

1) Шея должна стоять прямо безъ уклоненій въ стороны; верхній зарѣзь ее долженъ имѣть дугообразный изгибъ.

2) Затылокъ долженъ быть согнутъ настолько, чтобы пространство между ушами всегда оставалось наивысшею точкою фигуры коня.

3) Линія лба и носа должны приближаться къ отвѣсу, но не переходить его.

4) Голова должна быть приподнята настолько, чтобы углы рта лежали примѣрно на горизонтальной линіи, проходящей через холку.

5) Заднія ноги должны быть болѣе или менѣе подведены под корпусъ.

6) Спина должна сохранять слегка выпуклое положеніе.

Сборъ лошади зависитъ отъ ея сложенія и является результатомъ правильной выѣздки. Совершенно безукоризненный сборъ доступенъ лошадямъ лишь очень хорошаго склада; большинство же строевыхъ лошадей могутъ дать поставъ, только приближающійся къ строгимъ требованіямъ сбора. Излишняя, несогласованная со строеніемъ коня требовательность въ этомъ отношеніи можетъ принести вредъ и подорвать его силы.

Гибкость. Правильность равновѣсія и сбора даетъ всѣмъ органамъ лошади гибкость, т. е. подвижность суставовъ и эластичность мускуловъ—данныя весьма важныя для служебной пригодности коня.

Для верховой лошади въ этомъ смыслѣ наиболѣе важно развитіе гибкости позвоночника и конечностей, такъ какъ отъ гибкости шеи и въ частности — затылка зависитъ правильность сбора, отъ гибкости спинного хребта—поворотливость, а пружинность ногъ обуславливаетъ легкость и ловкость всѣхъ движеній коня.

Гнутье лошади. Для того, чтобы лошадь могла исполнить правильно многія изъ движеній она должна умѣть гнуться, причемъ это гнутье выражается не только въ изгибѣ затылка, но должно проходить черезъ весь ея корпусъ. Напримѣръ при слѣдованіи по кругу заднія ноги лошади должны идти по слѣду переднихъ; въ противномъ случаѣ задній слѣдъ выйдетъ изъ линіи поворота. Такое положеніе неизбѣжно влечетъ за собою изгибъ корпуса коня, болѣе или менѣе совпадающій съ дугою пути движенія. То же самое должно соблюдаться при прохожденіи угловъ въ манежѣ, а также при боковыхъ движеніяхъ. Въ послѣднемъ случаѣ лошадь идетъ въ два слѣда, переступая наружными ногами черезъ внутреннія такъ, что на землѣ стоятъ одновременно — то лѣвая передняя и правая задняя, то наоборотъ; для исполненія этого лошадь непременно должна согнуться въ боку. То же самое имѣетъ мѣсто при поворотахъ кругомъ на задъ — движеніе, при которомъ наружная передняя нога переступаетъ черезъ внутреннюю, имѣя центромъ поворота точку между задними копытами. На галопѣ лошадь также должна дать своему хребту согнутое положеніе.

Такимъ образомъ гнутье лошади при различныхъ ея движеніяхъ вызывается анатомическими причинами. Развитіе способности гнуться, а также установленіе равновѣсія и сбора составляютъ основу строевой ѣзды, даютъ коню поворотливость и сохраняютъ вмѣстѣ съ тѣмъ его силы.

Чувство всадника есть способность ѣздока дать себѣ отчетъ о движеніяхъ лошади, ощущать общее съ нею равновѣсіе и различать происходить-ли данная неправильность напр. въ сборѣ, аллюрѣ отъ нежеланія коня или отъ его слабости, неумѣнія и т. п. Развитое чувство всадника должно инстинктивно подсказать правильное воздѣйствіе на лошадь съ цѣлью побороть ея сопротивление, оказать помощь при недостаточной выѣздкѣ и пр. и обыкновенно есть результатъ долговременныхъ упражненій въ ѣздѣ, вырабатывающихъ въ управленіи лошадыю инстинктивность.

Всадникъ «чувствующій» лошадь въ значительной мѣрѣ облегчаетъ себѣ задачу управленія и сохраняетъ силы коня.

Посадка и управленіе.

Посадка. 1) Всадникъ долженъ сидѣть въ сѣдлѣ непринужденно и глубоко; обѣ сѣдалищныя кости и разрѣзъ должны лежать на срединѣ сѣдла.

2) Ляжка, слегка поданная впередъ, прилегаетъ плотно къ сѣдлу, а колѣно должно быть къ нему плоско привернуто.

3) Нижняя часть ноги, опущенная отъ колѣна отвѣсно, внутренней стороною касается лошади, причемъ каблукъ долженъ быть оттянутъ, а носки не разворочены.

4) Ступня ноги входитъ въ стремя на $\frac{1}{3}$ своей длины и упирается на него легко и пружинисто.

5) Положеніе верхней части тѣла всадника должно быть вертикально; свободно и безъ натяжки.

6) Плечи держатся ровно и непринужденно.

7) Всадникъ долженъ держать голову прямо, не откидывая ее назадъ, не вытягивая и не опуская подбородка. (Рис. 3).

Тѣло всадника дѣлится на три части: 1) Отъ головы до поясницы, 2) отъ поясницы до колѣна и 3) отъ колѣна до пятки. Средняя часть тѣла неподвижна, остальные подвижны.

Верхняя подвижная часть тѣла всадника (корпусъ) держится отвѣсно. Движенія этой части впередъ, назадъ и въ стороны служатъ для перемѣщенія общаго центра тяжести всадника и лошади въ соответствующихъ случаяхъ. Такимъ образомъ: 1) На шагъ и рыси корпусъ слѣдуетъ располагать нормальнымъ образомъ, т. е. отвѣсно, 2) на облегченной

рыси корпусъ подается слегка впередъ, 3) при движеніи галопомъ, корпусъ передается на внутреннюю сторону, съ уклономъ назадъ, 4) на полевомъ галопѣ и карьерѣ верхняя часть тѣла подается нѣсколько впередъ, 5) при остановкѣ и полудержкахъ, при переходѣ изъ большаго аллюра въ меньшій и при осаживаніи всадникъ подаетъ корпусъ назадъ, а послѣ остановки придаетъ ему вновь отвѣсное положеніе, 6) на поворотахъ всадникъ уклоняетъ корпусъ въ сторону поворота, 7) при боковыхъ движеніяхъ всадникъ подаетъ корпусъ въ сторону движенія.

Средняя неподвижная часть тѣла должна непременно сохранять свое положеніе, имѣть устойчивость, такъ какъ служить для связи всадника съ лошадыю. Прочное положеніе этой части тѣла достигается



Рис. 3. Правильная посадка.

плотнымъ прилеганіемъ къ сѣдлу внутренней поверхности ляжекъ и колѣна, а также упоромъ промежности и сѣдалищныхъ костей въ середину сѣдла.

Правильное положеніе всадника направляетъ грузъ его въ середину сѣдла и устанавливаетъ такъ называемый «шлюсъ» — плотную связь ѣздока съ лошадыю, выражающуюся сочетаніемъ баланса съ прилеганіемъ къ сѣдлу ляжекъ и колѣнъ.

Нижняя подвижная часть тѣла всадника отъ колѣна до пятки предназначается для управленія

конемъ; внутренняя поверхность этой части ноги называется шенкелемъ.

Рука всадника дѣлится на три части: 1) верхняя — отъ плеча до локтя 2) средняя — отъ локтя до кисти и 3) кисть.

Верхняя часть руки должна быть опущена свободно, слегка прикасаясь къ тѣлу и подана нѣсколько впередъ. Средняя часть, согнутая въ локтѣ подъ прямымъ угломъ, своею мякотью слегка прикасается къ верхней части живота. Сжатая безъ напряженія въ кулакъ кисти, ставятся отвѣсно по продолженію локтевой кости, на одной высотѣ съ локтями и на кулакъ разстоянія другъ отъ друга (приблизительная толщина шеи лошади). Вторые суставы пальцевъ кулака находятся на отвѣсной линіи. Концы большихъ пальцевъ должны быть прижаты ко вто-

рымъ суставамъ указательныхъ лишь настолько, чтобы поводья не выскальзывали изъ рукъ. (Рис. 4).

Несоблюденіе правилъ посадки влечетъ за собою нижеслѣдующее:

1) Наклоненіе головы впередъ вызываетъ сгибаніе спины; откидываніе головы назадъ дѣлаетъ посадку напряженной.

2) Сжиманіе плечъ, сгорбливаніе, сильное прижиманіе локтей къ тѣлу стѣсняетъ дыханіе и дѣлаетъ посадку натянутой.

3) Выпуская поясницу назадъ, всадникъ горбится, отдѣляетъ разрѣзь отъ сѣдла, вслѣдствіе чего колѣно подается впередъ вмѣстѣ съ шенкелемъ, который при такихъ условіяхъ не можетъ управлять задомъ лошади. Втягивая поясницу, ѣздокъ садится слишкомъ на разрѣзь, отдѣляетъ сѣдалищныя кости отъ сѣдла, а ляжки и колѣна подаетъ назадъ, чѣмъ также нарушаетъ устойчивое положеніе средней части тѣла.

4) Выставленіе живота впередъ ведетъ за собою втягиваніе поясницы со всѣми вышеозначенными послѣдствіями.

5) Излишнее выдвиганіе ляжки впередъ ведетъ къ выпусканію назадъ поясницы и къ сгибанію спины, причѣмъ колѣни и шенкеля также подаются впередъ.

6) Отвѣсное положеніе ляжки приводитъ къ сидѣнію на разрѣзѣ.

7) Вытягиваніе ноги отъ колѣннаго сустава впередъ влечетъ за собою разстановку ногъ и лишаетъ возможности управлять шенкелями.

8) Сильное сжиманіе ногъ въ шагъ препятствуетъ глубокому сидѣнію въ сѣдлѣ, правильному охвату его ляжками и дѣлаетъ посадку высокой и неустойчивой.

9) Коротко пригнанное стремя ведетъ за собою выдвиганіе ляжки впередъ съ послѣдствіями, указанными выше.

10) При длинномъ стремени всадникъ гонится за нимъ и теряетъ устойчивость посадки; кромѣ того при опущенномъ носкѣ является вялость шенкеля, а поднятыя вверхъ шпоры могутъ беспокоить коня.

Приборы для ѣзды. Для управленія лошады служатъ уздечка или мундштукъ. Уздечка употребляется при выѣздкѣ и первоначальныхъ урокахъ ѣзды, какъ средство наиболѣе простое и состоитъ изъ ремней суголовнаго и щечнаго, палобника, подбородника, подгубника, двухъ поводьевъ и удила. Удило дѣйствуетъ давленіемъ на беззубый край, языкъ и на углы рта лошади.

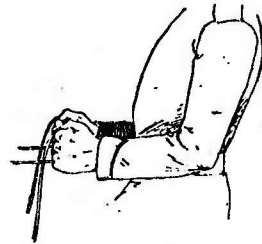


Рис. 4. Положеніе кистей рукъ при ѣздѣ на уздечкѣ.

При правильно пригнанной уздечкѣ суголовный ремень долженъ лежать на затылкѣ, не касаясь ушей; налобникъ—плотно по лбу, подѣ ушами, но такъ однако, чтобы не касаться ихъ; щечные ремни должны идти вдоль скуловыхъ грядъ, прямо къ угламъ рта; подбородный ремень пристегивается на столько свободно, чтобы подѣ нимъ проходилъ кулакъ, иначе горло лошади будетъ сдавлено и дыханіе затруднено. Удило должно лежать на беззубомъ краѣ нижней челюсти на палецъ ниже уголъ рта (Рис. 5); опущенное ниже, оно набьетъ лошади десны и можетъ причудить ее перекидывать языкъ черезъ удило (Рис. 6); поднятое же выше, сожметъ углы рта, что причинитъ лошади безпокойство, а иногда и боль (Рис. 7).

«Мундштукъ» состоитъ изъ ремешаго оголовья, четырехъ поводьевъ и удила мундштучнаго съ крючками и цѣпкой и трензельнаго. Послед-

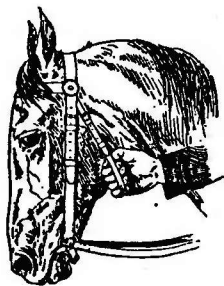


Рис. 5. Правильно пригнанная уздечка.

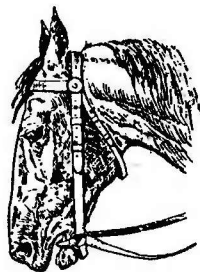


Рис. 6. Уздечка пригнанная слишкомъ длинно.

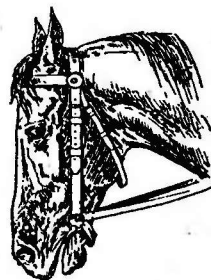


Рис. 7. Уздечка пригнанная слишкомъ коротко.

нее дѣйствуетъ какъ уздечное, желѣзо же мундштука производитъ давленіе исключительно на беззубый край челюсти, такъ какъ цѣпка удерживаетъ его въ постоянномъ положеніи во рту, а дугообразная форма середины удила служитъ помѣщеніемъ для языка лошади. Мундштукъ при натягиваніи поводьевъ представляетъ собою рычагъ 2-го рода (Рис. 8) и является приспособленіемъ, хотя и сложнымъ, но болѣе совершеннымъ, чѣмъ уздечка, такъ какъ, благодаря своей строгости, способствуетъ большому подчиненію лошади волѣ всадника, результатомъ чего является высокая степень поворотливости, столь необходимой боевому коню.

Дѣйствіе мундштука, какъ рычага, у котораго точки сопротивленія и приложенія силы находятся по одну сторону точки опоры (цѣпка), всего сильнѣе, когда поводья его будутъ натянуты подѣ прямымъ угломъ къ линіи направленія мундштучныхъ щекъ, смотря сбоку. Такое наивы-

годнѣйшее положеніе желѣза мундштука во рту лошади достигается только при извѣстной длинѣ цѣпки. Если цѣпку подтянуть слишкомъ туго, то при натяженіи поводьевъ давленіе мундштучнаго желѣза на беззубый край передается быстро и рѣзко, поводья же будутъ дѣйствовать на рычагъ подь острымъ угломъ. При длинной цѣпкѣ, мундштукъ завалится нижнею частью назадъ, дѣйствіе поводьевъ произойдетъ подь тупымъ угломъ, будетъ слабо и передано рту лошади черезъ болѣе значительный промежутокъ времени. Если цѣпку снять совсѣмъ, то съ прекращеніемъ упора на нее, прекратится дѣйствіе мундштука какъ рычага: онъ завалится и начнетъ дѣйствовать подобно уздечкѣ.

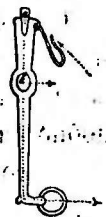


Рис. 8. Дѣйствіе мундштука.

• Мундштукъ лежитъ во рту лошади выше клыковъ противъ подбородной впадины, удило не должно быть вовсе видно по сторонамъ рта, а щеки желѣза не должны давить щекъ лошади. Дужка должна лежать поверхъ языка (Рис. 9), цѣпка плоско выправлена и, обхватывая трензельное удило снаружи, застегивается на крючекъ такъ, чтобы не было болѣе 2-хъ свободныхъ колець, по одному съ каждой стороны. Когда поводья не натянуты и щеки мундштука направлены по продолженію щечныхъ ремней, то между цѣпкою и подбородкомъ должны свободно проходить два пальца. Цѣпка ни въ какомъ случаѣ не должна выходить изъ ямки подбородка и подниматься кверху (Рис. 10).

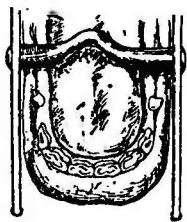


Рис. 9. Положеніе мундштучнаго удила во рту лошади.

Оголовье мундштука пригоняется также, какъ и уздечное.

Что касается сѣдла, то конструкція его должна способствовать плотному прилеганію къ спинѣ лошади, давая тѣмъ всаднику устойчивость въ посадкѣ; кромѣ того сѣдло должно быть легко и имѣть вдоль хребта протокъ для воздуха. Форма сѣдла должна быть такова, чтобы поясница — часть тѣла весьма важная при движеніяхъ коня — не была обременена. По требованію устава при правильной сѣдловкѣ передняя лука лежитъ надъ холкою. Подпруги располагаются другъ къ другу и къ конечностямъ въ косвенномъ направленіи, причемъ передняя подтягивается настолько, чтобы сѣдло не слѣзало на бокъ; прочность грудной клѣтки даетъ возможность произвести это подтягиваніе въ сильной степени. Натяженіе задней подпруги должно быть слабѣе, дабы не затруд-

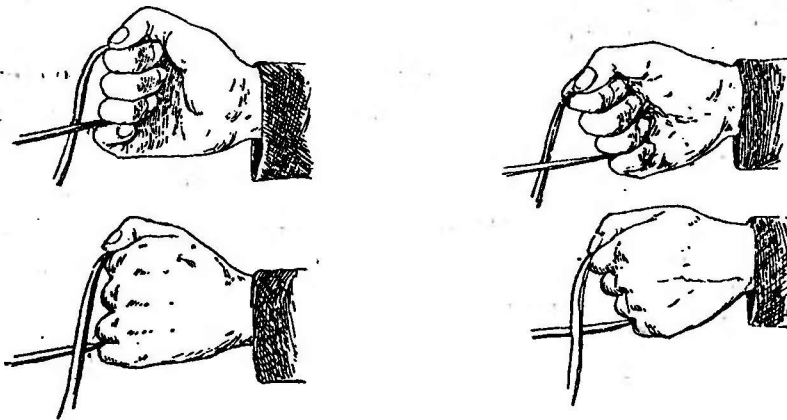


Рис. 10. Неправильное положеніе цѣпки.

нять дыханія лошади. Согласно устава, передняя подпруга лежитъ отъ переднихъ погъ на 3 вершка, разстояніе же между подпругами — отъ 6 до 6 1/2 вершковъ.

Стремя должно быть пригнуто такъ, чтобы у всадника, приподнявшагося па стремяна и имѣющаго ступни ногъ въ горизонтальномъ положеніи, проходилъ бы сжатый кулакъ между разрѣзомъ и сѣдломъ. При подобной пригонкѣ и при правильномъ положеніи ногъ, стремя, не взятое на ногу, должно прійтись на два пальца выше верхняго края подбора.

Управленіе уздечкой. Оба повода уздечки должны быть натянуты одинаково и настолько, чтобы всадникъ чувствовалъ легкій упоръ рта



Отдача поводьевъ.

Рис. 11.

Набирание поводьевъ.

лошади на удило. Если-бы всаднику понадобилось укоротить или удлинить поводья, то онъ это дѣлаетъ съ каждымъ поводомъ поочередно. Для того чтобы измѣнить длину праваго повода всадникъ, не выпуская изъ лѣвой руки лѣваго повода, беретъ ею свободную часть праваго, а затѣмъ передвигаетъ кисть правой руки вдоль праваго повода насколько нужно впередъ или назадъ; послѣ того, если нужно, укорачиваетъ или удлиняетъ подобнымъ же способомъ и лѣвый поводъ.

Управленіе уздечкой заключается въ набирани и отдачѣ повода, а также давленія его на шею лошади. Для отдачи повода кисть руки производитъ движеніе, вслѣдствіе котораго большой палецъ приближается къ тѣлу всадника; для набиранія повода служитъ обратное движеніе кисти. Давленіе того или другаго повода на шею дѣлается подачею кисти руки въ соответствующую сторону (Рис. 11).

Рука всадника должна быть устойчива, покойна, чувствительна и мягка въ сгибѣ кисти. Эти условія ѣздокъ можетъ выполнить, только сохраняя непринужденность мускуловъ и суставовъ своихъ рукъ, а также устойчивость локтей. Прижиманіе локтей и средней части руки къ тѣлу, подниманіе плечъ и сильное сжатіе кулаковъ дѣлають руку твердой.

Давленіе удила даетъ сгибъ затылку, поворачиваетъ голову въ стороны и регулируетъ скорость движенія лошади. Дѣйствиємъ повода на шею достигается поставъ затылка и шеи.

Поводья называются: внутреннимъ, и наружнымъ. При ѣздѣ направо, правый поводъ внутренній, при ѣздѣ налѣво — наоборотъ. При всѣхъ поворотахъ всадникъ внутреннимъ поводомъ даетъ поставъ головы въ соответствующую сторону съ цѣлью указать лошади направленіе движенія; набираемъ же или отдачей наружнаго повода передъ лошади вводится болѣе или менѣе внутрь поворота и такимъ образомъ регулируетъ крутость самаго движенія. Поэтому внутренній поводъ называютъ — собирающимъ, а наружный — ведущимъ.

Шенкель. Шенкелемъ называется внутренняя, обращенная къ лошади сторона ноги (икры) всадника отъ колѣна до циклотки. При ѣздѣ направо правый шенкель называется внутреннимъ, а лѣвый наружнымъ, при ѣздѣ налѣво — наоборотъ. Шенкеля дѣйствуютъ на ребра лошади нажатіемъ съ большею или меньшею силою или толчкомъ въ зависимости отъ требованій ѣзды и отъ темперамента коня. Имѣя въ виду необходимость немедленнаго воздѣйствія, шенкель долженъ всегда лежать около бока лошади, соприкасаясь съ нимъ безъ нажатія и не отдѣляясь отъ него. Раіонъ дѣйствія шенкеля ограничивается пространствомъ между подпругами; сильное закидываніе ноги назадъ требуетъ чрезмѣрнаго сгибанія колѣннаго сустава и тѣмъ нарушаетъ правильность и прочность посадки. Сила шенкеля опредѣляется большимъ или меньшимъ давленіемъ его на бокъ лошади.

Для правильнаго дѣйствія шенкеля необходимо, чтобы колѣно всегда оставалось на мѣстѣ, носокъ ноги не отворачивался отъ бока лошади и каблукъ былъ оттянутъ. Слишкомъ сильное развертываніе носка влечетъ за собою отдѣленіе колѣна отъ сѣдла и нарушаетъ прочность посадки. Оттяжка каблука напрягаетъ мышцы икръ и дѣлаеть шенкель упругимъ и энергичнымъ.

Давленіе шенкеля должно идти сверху внизъ; при обратномъ дѣйствіи колѣно подается впередъ, отдѣляется отъ сѣдла, вслѣдствіе чего теряется правильность и устойчивость посадки.

Согласованіе управленія поводомъ и шенкелемъ. Согласованіе управленія поводомъ съ шенкелями при содѣйствіи наклона корпуса имѣеть весьма важное значеніе. При всѣхъ движеніяхъ поводомъ дается направленіе переду лошади, шенкель управляетъ движеніемъ ея зада; кромѣ того, дѣйствіе повода и шенкеля регулируетъ величину работы передней и задней части тѣла коня. Соотвѣтствующій уклонъ корпуса всадника передачею тяжести его впередъ, назадъ или въ сторону, на ту или другую сѣдалищную кость, способствуетъ общему управленію.

Правильное взаимодѣйствіе этихъ трехъ средствъ должно быть соблюдаемо при всѣхъ движеніяхъ и управленіе лошадыю одними поводьями безъ шенкелей или наоборотъ не можетъ имѣть мѣста; точно также неправильно было бы игнорировать въ соотвѣтствующихъ случаяхъ помощь наклона корпуса вѣздока.

Напримѣръ:

1) При поворотахъ на мѣстѣ шенкеля удерживаютъ задъ на точкѣ поворота, а поволья обводятъ передъ по круговой линіи.

2) При поворотахъ на ходу поводья направляютъ передъ лошади по линіи поворота, а шенкеля препятствуютъ уклоненію зада въ стороны и ведутъ задніи ноги по слѣду переднихъ.

3) При осаживаніи поводья вызываютъ движеніе переда назадъ, шенкеля ставятъ задъ противъ переда и не позволяютъ ему уклоняться въ сторону.

Такимъ образомъ при этихъ движеніяхъ лошадь должна себя чувствовать между поводомъ и шенкелемъ. Вообще при разсмотрѣніи вопроса о направленіи движенія лошади мы видимъ, что шенкеля возбуждаютъ двигательную силу организма, а поводья регулируютъ ее. Если при движеніи поводъ бездѣйствуетъ, лошадь идетъ распущеннымъ аллюромъ, растягивается, а спина и конечности ея работаютъ неправильно и неравномѣрно. Если бездѣйствуетъ шенкель, лошадь отдѣляется отъ повода или ложится на него и несетъ передомъ излишнюю тяжесть. Перевѣсъ въ силѣ шенкеля заставляетъ лошадь прійти къ большому сбору; перевѣсъ же въ силѣ повода задерживаетъ ходъ коня.

Изъ предъидущаго видна необходимость внимательнаго согласованія всѣхъ трехъ средствъ управленія; только при ихъ правильномъ взаимодѣйствіи можно наилучшимъ образомъ использовать работу коня и направить его усилія къ исполненію дапнаго движенія съ наименьшей потерей его силъ.

Манежная ѣзда на уздечкѣ.

Какъ садиться на лошадь и слѣзть. Передъ тѣмъ, чтобы сѣсть на лошадь, всадникъ, взявъ согнутою въ локтѣ правую рукою оба уздечные повода у подбородка лошади и придерживая концы ихъ въ свободно опущенной лѣвой рукѣ, становится наравнѣ съ шею съ лѣвой стороны, лицомъ въ поле (Рис. 12). Лошадь должна стоять ровно на всѣхъ четырехъ ногахъ и имѣть голову приподнятою.

По приемамъ всадникъ садится такъ:

Первый приемъ. Всадникъ дѣлаетъ поворотъ направо (Рис. 13), закидываетъ поводья черезъ шею лошади накрестъ, дѣлаетъ шагъ вправо, правую рукою укорачиваетъ поводья, раздѣляетъ ихъ безъимяннымъ паль-

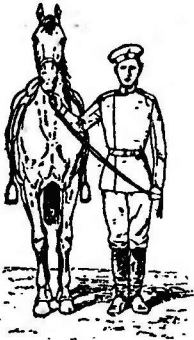


Рис. 12.

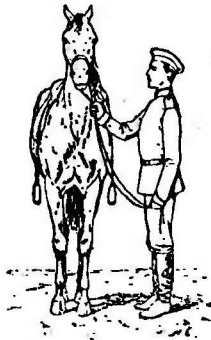


Рис. 13.

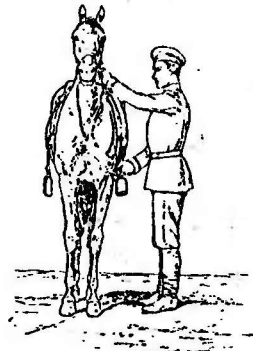


Рис. 14.

цемъ лѣвой руки, пропускаетъ концы поводьевъ поверхъ указательнаго подъ большой палецъ и наматываетъ на него прядь гривы; затѣмъ сжимаетъ лѣвую кисть и беретъ правую рукою путлице у стремени. (Рис. 14).

Для того чтобы лошадь стояла болѣе спокойно, иногда полезно правый поводъ взять немного короче лѣваго.

Второй приемъ. Всадникъ поднимаетъ лѣвую ногу и вкладываетъ ее въ стремя до полуступни, наблюдая, чтобы не тронуть лошадь носкомъ; правую рукою берется за заднюю луку, отталкивается отъ земли правую ногою и поднимается на лѣвой ногѣ и рукахъ; упираясь лѣвымъ колѣномъ въ сѣдло, и держа корпусъ прямо, переноситъ правую ногу вытянутою черезъ крупъ лошади такъ, чтобы не задѣть ее и вмѣстѣ съ тѣмъ, отнявъ отъ задней луки правую руку, упирается ею въ переднюю часть сѣдла съ правой стороны и плавно опускается въ сѣдло. (Рис. 15).

Всадникъ, который опускается въ сѣдло рѣзко и тѣмъ причиняетъ толчекъ спинѣ лошади, пріучаетъ стоять ее неспокойно. Для плавнаго опусканія въ сѣдло ѣздокъ долженъ упереться правою рукою въ переднюю часть сѣдла, поддерживая ею тяжесть своего корпуса.

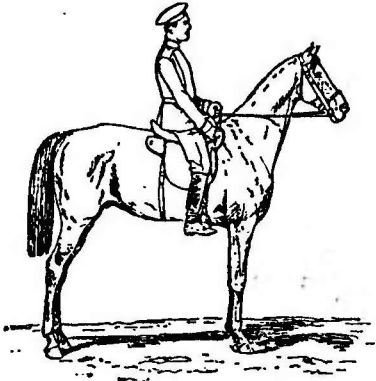


Рис. 15.

Третій приемъ. Всадникъ вкладываетъ правую ногу въ стремя съ наружной его стороны, наблюдая, чтобы стремя приходилось внутренней дужкой на $\frac{1}{3}$ ступни отъ носка, а наружной — у мизиннаго пальца. Затѣмъ, выпустивъ гриву, разбираетъ поводья въ обѣ руки, пропуская ихъ между безымянными и мизинными пальцами вверхъ по ладонямъ такъ, чтобы лицевая сторона повода была обращена къ мизинцу; опустивъ концы поводьевъ поверхъ указательныхъ пальцевъ и

сжавъ кулаки, придерживаетъ поводья большими пальцами. (Рис. 16 и 17).

По приемамъ всадникъ слѣзаетъ такъ:

Первый приемъ. Всадникъ, взявъ въ лѣвую руку оба повода, какъ указано въ первомъ приемѣ, по командѣ «садись», берется лѣвою же рукою за гриву, кладетъ правую руку на переднюю часть сѣдла съ правой его стороны и вынимаетъ правую ногу изъ стремена.

Второй приемъ. Всадникъ переноситъ правую ногу черезъ крукъ лошади и ставитъ ее на землю, послѣ чего вынимаетъ лѣвую ногу изъ стремена и приставляетъ ее къ правой, а правую руку опускаетъ отвѣсно.

Третій приемъ. Всадникъ выпускаетъ гриву, дѣлаетъ шагъ влѣво и, повернувшись налѣво, принимаетъ положеніе, указанное на рис. 12.

Вышеизложенное исполняется по командамъ: «по приемамъ садись» или «по приемамъ слѣзай», а затѣмъ: «дѣлай—разъ, дѣлай—два, дѣлай—три».

Для исполненія того же безъ приемовъ командуются: «садись» или «слѣзай».

Примѣнительно къ вышесказанному всадникъ садится и слѣзаетъ также и съ правой стороны.

Команда: «по приемамъ, справа садись (слѣзай)», или «справа садись (слѣзай)».

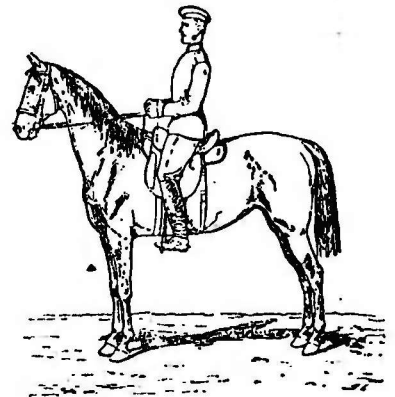


Рис. 16.

Полуодержка есть весьма важный приемъ управления, которымъ пользуются, какъ подготовительнымъ средствомъ при переходѣ изъ большаго аллюра въ меньшій и наоборотъ (съ рыси на галопъ), при прохожденіи угловъ, передъ остановкою на быстрыхъ аллюрахъ для сокращенія хода и проч., словомъ въ тѣхъ случаяхъ, когда требуется сократить скорость движенія, а также установить болѣе отчетливо сборъ и равновѣсіе коня.

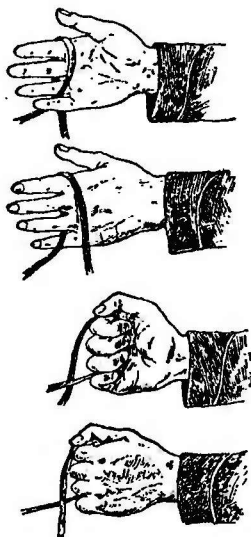


Рис. 17.

Чтобы сдѣлать полуодержку всадникъ на разстояніи 3 — 4 шаговъ сокращаетъ ходъ лошади, глубже садится въ сѣдло, отклоняетъ болѣе или менѣе корпусъ назадъ, беретъ поводья на себя и дѣйствіемъ шенкелей побуждаетъ лошадь подвести заднія ноги подъ корпусъ и сдать поводъ. Такимъ способомъ сборъ усиливается и лошадь приобретаетъ большую гибкость и большую способность къ плавному переходу изъ одного движенія въ другое.

Повороты на мѣстѣ. Эти повороты дѣлаются на всякую часть круга до 180° включительно по командамъ: «направо (направо), полъ-оборота направо (направо), направо кругомъ (направо кругомъ) — лѣвизъ». (Рис. 18).

Центромъ поворота на мѣстѣ служитъ точка, лежащая между задними копытами лошади. Около этого центра лошадь поворачивается всѣмъ тѣломъ, описывая дугу и переставляя послѣдовательно наружную переднюю ногу черезъ внутреннюю въ сторону движенія. Заднія ноги переступаютъ около центра поворота.

Правильный поворотъ на задъ можетъ быть исполненъ только тогда, когда передъ лошади достаточно облегченъ, а передняя наружная нога, переступающая черезъ внутреннюю, совершенно свободна, т. е. когда лошадь имѣетъ поставъ головы внутрь поворота. Такая постановка способствуетъ переносу центра тяжести внутрь и выносу впередъ наружнаго плеча лошади.

Поэтому передъ началомъ поворота вѣздокъ долженъ дать коню сборъ и поста-

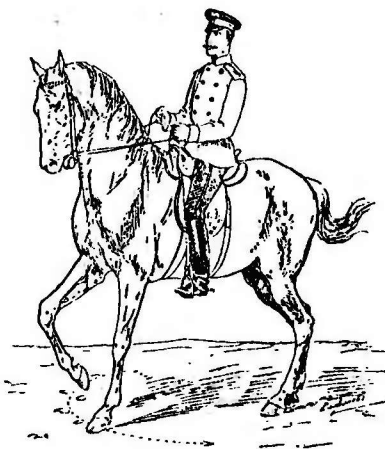


Рис. 18. Правильный поворотъ на задъ.

повку въ сторону движенія, а отклоненіемъ корпуса назадъ и въ сторону поворота содѣйствовать облегченію переда и переноса общаго центра тяжести внутрь.

Для исполненія движенія всадникъ беретъ лошадь въ шенкеля, набираетъ внутренній поводъ, прикладываетъ наружный къ шеѣ и этимъ послѣднимъ ведетъ поворотъ, регулируя его скорость и размѣръ, а также усиливаетъ дѣйствіе наружнаго шенкеля, не ослабляя однако внутренняго. При исполненіи поворота, во избѣжаніе осаживанія, должно остерегаться затягиванія лошади поводомъ, посылъ же шенкелями не прекращать во все время движенія, предпочитая по окончаніи его продвинуть одинъ — два шага впередъ, нежели осадить назадъ.



Рис. 19. Неправильное дѣйствіе поводами.

Къ концу поворота всадникъ долженъ усилить внутренній шенкель, поставить копя по барьеру и ослабить дѣйствіе поводовъ и шенкелей.

Случается, что всадникъ, желая повернуть лошадь, прижимаетъ наружный поводъ къ шеѣ настолько сильно, что даже перекрещиваетъ поводья. Подобное управленіе неправильно, такъ какъ нарушаетъ сборъ и можетъ повести къ усвоенію лошадью дурныхъ привычекъ. (Рис. 19).

Аллюры, движеніе впередъ и переходъ изъ одного аллюра въ другой.

При верховой ѣздѣ употребляются слѣдующіе аллюры:

1) Шагъ — скоростью отъ 5 до 6 верствъ въ часъ (1 верста въ 12—10 минутъ).

2) Рысь — скоростью 12 верствъ въ часъ (1 верста въ 5 минутъ).

3) Галопъ — скоростью 16 верствъ въ часъ (1 верста въ $3\frac{3}{4}$ минуты).

4) Карьеръ — во весь ходъ лошади.

Кромѣ перечисленныхъ аллюровъ употребляются еще:

5) Манежный галопъ — скорость 12 верствъ въ часъ (1 верста въ 5 минутъ) при ѣздѣ въ манежѣ.

6) Полевой галопъ — скоростью 24 версты въ часъ (1 верста въ $2\frac{1}{2}$ минуты).

Для опредѣленія аллюровъ употребляются команды: «шагомъ, рысью, галопомъ, манежнымъ галопомъ, полевымъ галопомъ, съ мѣста маршизмаршъ, въ карьеръ — маршизмаршъ (на ходу)». При движеніи съ мѣста,

а также для перехода на ходу изъ меньшаго аллюра въ большій присоединяется команда: «*маршизъ*».

Для перехода изъ большаго въ меньшій аллюръ слово «*маршизъ*» не произносится.

Подавая лошадь впередъ съ мѣста какимъ бы то ни было аллюромъ, или желая перейти изъ меньшаго аллюра въ большій, слѣдуетъ нажать шенкеля и тѣмъ заставить лошадь выступить плавно впередъ.

Ускореніе движенія происходитъ отъ зада; поэтому и помощь должна подаваться тѣми средствами, которыя управляютъ движеніями зада, т. е. шенкелями. Если лошадь увеличить аллюръ, не подобравъ подъ корпусъ заднихъ конечностей, она растянется и неизбежно ляжетъ на поводъ.

При переходѣ изъ большаго аллюра въ меньшій, всадникъ, нажавъ шенкеля и подавъ корпусъ назадъ, набираетъ поводья и плавно переводитъ лошадь въ новый аллюръ, послѣ чего прекращаетъ усиленное дѣйствіе шенкелей и поводьевъ, принимая положеніе корпуса, указанное въ правилахъ о посадкѣ.

Короче говоря, для перехода изъ большаго аллюра въ меньшій, всадникъ исполняетъ полудержку, продолжаящуюся до тѣхъ поръ, пока лошадь не приметъ новый аллюръ. Благодаря указаннымъ пособіямъ, лошадь собирается, выдерживается нѣсколько на задѣ и переходитъ въ меньшій аллюръ, сохраняя мягкій упоръ на поводъ, чего она не можетъ исполнить, если будетъ остановлена на одномъ поводѣ, безъ помощи шенкелей.

Плавность перехода изъ аллюра въ аллюръ имѣетъ особенно важное значеніе; отъ нея зависитъ сохранность конечностей, сочлененій, поясницы, спины и рта лошади. Поэтому мягкость управленія и спокойствіе посадки ѣздока играютъ въ этомъ отношеніи большую роль.

Шагъ. Шагъ примѣняется при походныхъ движеніяхъ, на манежной ѣздѣ, при маневрированіи, какъ наименѣе утомительный аллюръ и служитъ отдыхомъ для лошади послѣ быстрыхъ передвиженій.

При движеніи шагомъ, особенно на походѣ, всадникъ долженъ вести лошадь свѣжимъ и мѣрнымъ ходомъ, наблюдая, чтобы она не рысила. (Рис. 20). Чтобы развить такой просторный шагъ, слѣдуетъ

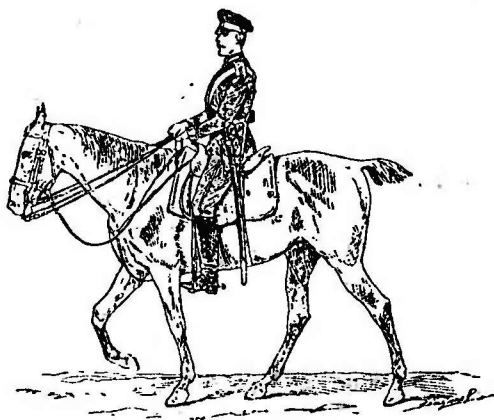


Рис. 20. Походный шагъ.

дать головѣ и шеѣ лошади значительную свободу; нельзя однако совершенно бросить поводъ: лошадь, лишенная всякой поддержки на переду,

опуститъ голову и вытянетъ шею, послѣдствіемъ чего будетъ обремененіе переднихъ ногъ и лошадь можетъ спотыкаться.

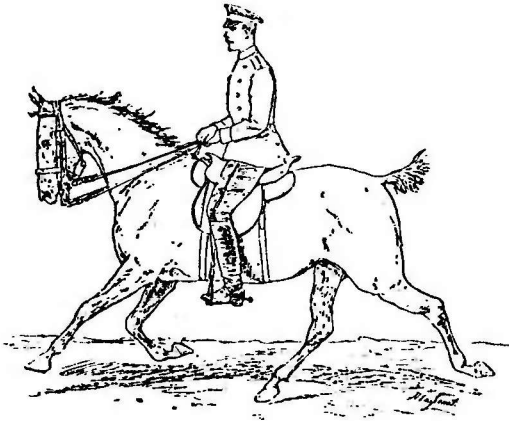


Рис. 21. Правильная посадка на облегченной рыси.

На шагѣ ноги лошади перемѣщаются по діагонали въ 4 темпа: правая задняя, лѣвая передняя, лѣвая задняя и правая передняя; такимъ образомъ при движеніи этимъ аллюромъ слышно послѣдовательно четыре удара копытъ.

Рысь. Рысь есть ускоренный аллюръ, которымъ лошадь можетъ идти сравнительно долго, не чувствуя особой усталости и

не задыхаясь. Происходитъ это отъ устойчивости равновѣсія лошади на рыси, при сравнительно небольшомъ на этомъ аллюрѣ расходѣ мускульной силы.

Рысь безъ достаточнаго равновѣсія вредна, отражаясь разрушительно на переднихъ ногахъ, которымъ приходится нести излишнюю тяжесть; поэтому во время движенія этимъ аллюромъ, всадникъ долженъ слѣдить, чтобы задъ былъ достаточно подведенъ подъ корпусъ и чтобы лошадь не слишкомъ упиралась на поводъ.

При ѣздѣ рысью въ темпѣ, всадникъ испытываетъ толчки, происходящіе отъ подбрасыванія тѣла лошади вверхъ при каждомъ темпѣ аллора.

Облегченная рысь. Для облегченія ѣздока и коня, особенно при продолжительныхъ движеніяхъ, принимается ѣзда облегченною рысью, (которая опредѣляется командою: «облегченною рысью»), от-

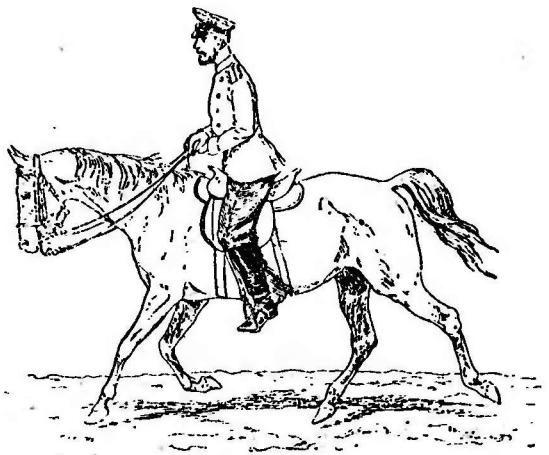


Рис. 22. Неправильная посадка на облегченной рыси.

личающеюся от строевой тѣмъ, что всадникъ нѣсколько большимъ упоромъ на стремяна подымается надъ сѣдломъ черезъ темпъ и тѣмъ смягчаетъ силу и количество толчковъ аллюра.

Опускание всадника въ сѣдло черезъ шагъ утомляетъ одну какую-либо ногу, а потому по прошествіи извѣстнаго времени слѣдуетъ перемѣнять ногу, т. е. вставъ на стремяна и, пропустивъ два шага, продолжать движеніе съ опусканіемъ своей тяжести на другую ногу.

Посадка на облегченной рыси подчиняется тѣмъ же правиламъ, какъ при ѣздѣ въ темпъ, только корпусъ всадника слегка подается впередъ, чѣмъ облегчается работа зада лошади; колѣна плотно прижимаются къ сѣдлу, а ступни нѣсколько сильнѣе опираются на стремяна (рис. 21).

На рыси перемѣщеніе ногъ лошади совершается въ 2 темпа: правая задняя и лѣвая передняя, лѣвая задняя и правая передняя. Слышно только два удара копытъ.

Неопытные всадники при ѣздѣ облегченною рысью, наклонивъ иногда излишне корпусъ впередъ, поднимаютъ каблукъ кверху и отворачиваютъ колѣни отъ сѣдла. Результатомъ такой посадки является ея непрочность, нерѣдко отдѣленіе локтей отъ тѣла и дерганье поводьевъ. (Рис. 22). Въ другихъ

случаяхъ ѣздоки вытягиваютъ ноги впередъ, вслѣдствіе чего рессорность ихъ при подъемѣ въ темпъ рыси уменьшается, всадникъ пересаживается на заднюю луку и тѣмъ обременяетъ поясницу копя. (Рис. 23).

Галопъ. Галопъ есть движеніе, производимое прыжками съ правой или лѣвой ноги. Каждый прыжокъ совершается въ три темпа.

При подъемѣ лошади въ галопъ, напримѣръ, съ правой ноги, она подставляетъ подъ корпусъ лѣвую заднюю ногу, на нее передаетъ всю тяжесть своего тѣла, приподнимаетъ передъ и даетъ толчокъ впередъ; это первый темпъ. (Рис. 24).

При второмъ темпѣ лошадь ставитъ на землю свою правую заднюю ногу нѣсколько впереди лѣвой и лѣвую переднюю; одновременно отдѣляетъ отъ земли лѣвую заднюю ногу. (Рис. 25).



Рис. 23. Неправильная посадка на облегченной рыси.

Третій темпъ — лошадь ставитъ на землю правую переднюю ногу впереди лѣвой и одновременно съ этимъ отдѣляется отъ земли правая задняя и лѣвая передняя ноги. (Рис. 26).

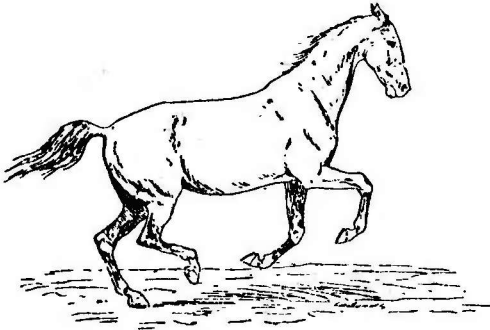


Рис. 24. Первый темпъ.

За третьимъ темпомъ слѣдуетъ моментъ подвисянія лошади, когда всѣ четыре ея ноги находятся въ воздухѣ и она, вскидывая передъ, подхватываетъ задъ подъ себя для новаго прыжка. Слѣдовательно, правильный галопъ состоитъ въ томъ, что лошадь отталкивается отъ земли наружной задней ногой, при поднятыхъ трехъ остальныхъ; затѣмъ

она ставитъ на землю внутреннюю заднюю и наружную переднюю ноги съ отдѣленіемъ наружной задней и наконецъ внутреннюю переднюю ногу; при этомъ остальные три ноги подняты.

При галопѣ какъ съ правой, такъ и съ лѣвой ноги слышно три удара копытъ.

Какъ было сказано, лошадь можетъ идти галопомъ съ правой или съ лѣвой ноги. Галопомъ съ правой ноги называется галопъ, при которомъ лошадь, выставляя правое плечо, выбрасываетъ правую переднюю ногу; при галопѣ же съ лѣвой ноги — она выставляетъ лѣвое плечо и выбрасываетъ впередъ лѣвую переднюю ногу. Задомъ лошадь должна идти съ той же ноги, что и передомъ. (Рис. 27).

Подъемъ въ галопъ долженъ быть снокоенъ. Для этого необходимо дать лошади такую степень сбора, чтобы она сильно облегчила передъ и была въ состояніи правильно работать задними ногами, на которыхъ лежитъ вся тяжесть движенія этимъ аллюромъ.

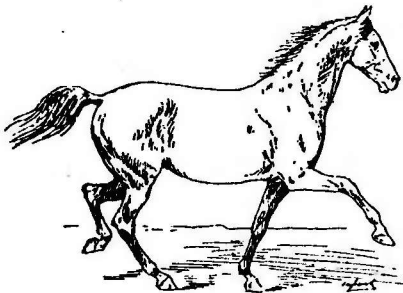


Рис. 25. Второй темпъ.

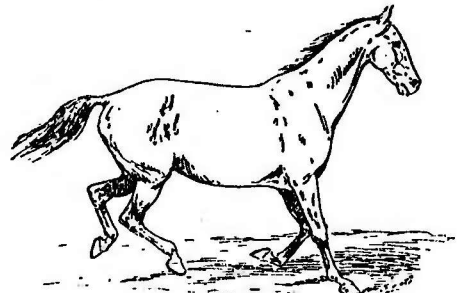


Рис. 26. Третій темпъ.

Чтобы поднять лошадь въ галопъ съ какой-либо ноги, всадникъ, взявъ внутренній поводъ на себя, собираетъ лошадь внутрь манежа и дѣлаетъ полуодержку. Затѣмъ, пройдя три шага шагомъ, онъ набираетъ наружный поводъ, уклоняетъ корпусъ нѣсколько назадъ и, одновременно съ этимъ, толчкомъ наружнаго шенкеля (однако не отнимая внутренняго), заставляетъ лошадь подняться въ галопъ съ внутренней ноги.

Таковыми дѣйствіями облегчается передъ лошади; набираниемъ на себя наружнаго повода въ моментъ подъема на галопъ всадникъ отводитъ шею коня внаружу, тѣмъ обременяетъ наружное плечо въ пользу внутренняго



Рис. 27. Правильный галопъ и правильная посадка на галопѣ.

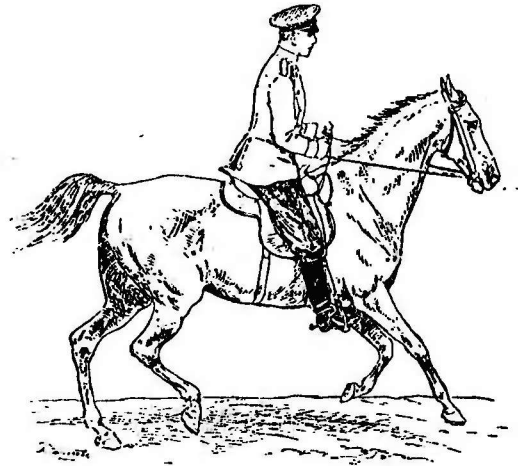


Рис. 28. Неправильная посадка на галопѣ.

и освобождаетъ внутреннюю переднюю ногу, которая подъ вліяніемъ шенкелей свободно выносятся впередъ.

При движеніи галопомъ внутренній шенкель не долженъ быть отнятъ; иначе лошадь откинетъ задъ внутрь манежа и не будетъ имѣть посылы впередъ. Наружный шенкель, управляя по преимуществу работой наружной задней ноги, дающей на галопѣ главный толчокъ, долженъ слѣдить за поддержаніемъ аллора.

Внутренній поводъ собираетъ и даетъ поставъ головѣ коня, наружный регулируетъ этотъ поставъ, а также и размѣръ хода.

На галопѣ всадникъ, уклонивъ тяжесть своего тѣла назадъ, и на внутреннюю сѣдалищную кость, вмѣстѣ съ тѣмъ долженъ слегка подать внутреннее свое плечо также назадъ. Это требованіе обуславливается тѣмъ, что на галопѣ внутреннія ноги лошади опережаютъ наружныя и

корпусъ ея вслѣдствіе этого получаетъ боковое качаніе, отражающееся на плечахъ и корпусѣ ѣздока; такимъ образомъ, умышленное легкое заваливаніе плеча даетъ тѣлу всадника большую устойчивость и спокойствіе на галопѣ.

По поводу движенія галопомъ можно замѣтить слѣдующее:

1) Если лошадь передъ подъемомъ идетъ рысью, то поднимаютъ ее въ галопъ, сдѣлавъ полудержку.

2) Если всадникъ желаетъ уменьшить скорость аллюра, онъ отклоняетъ корпусъ назадъ, шенкелями побуждаетъ лошадь подставить болѣе заднія ноги подъ ея корпусъ и выдерживаетъ поводъ.

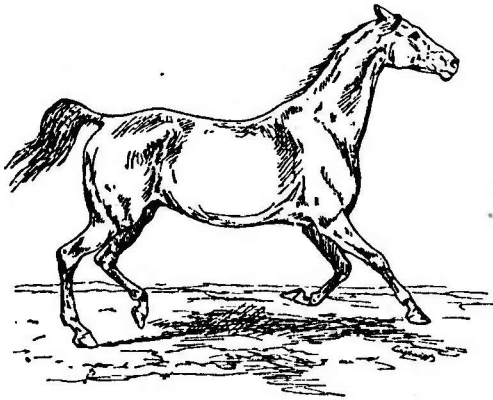


Рис. 29. Неправильный галопъ
(лошадь крестить).

3) При вяломъ аллюрѣ надо чаще побуждать коня шенкелями.

4) Если лошадь на галопѣ идетъ слишкомъ высоко, ей слѣдуетъ дать болѣе свободы, отдавая поводъ.

5) При подъемѣ въ галопъ и при движеніи этимъ аллюромъ нельзя допускать, чтобы лошадь откидывала задъ внутрь манежа и становилась бокомъ къ направлению движенія; такое не-

естественное положеніе, заставляя лошадь исполнить трудное боковое движеніе, затрудняетъ посылъ впередъ.

6) Наклоняя корпусъ къ передней лукѣ и вытягивая погу впередъ, всадникъ можетъ отдѣляться отъ сѣдла на толчкахъ и тѣмъ беспокоить коня. (Рис 28).

7) При излишнемъ откидываніи тѣла назадъ, всадникъ втягиваетъ поясницу и отстаётъ отъ движенія лошади.

8) Качаніе корпуса нарушаетъ равновѣсіе коня, качаніе ногъ — беспокоитъ лошадь, дѣлаетъ аллюръ суетливымъ, неравномѣрнымъ и приводитъ къ произвольной перемѣнѣ ноги.

9) Бездѣйствіе шенкелей разстраиваетъ весь механизмъ галопа: лошадь отставляетъ задъ и идетъ на переду.

10) Неравномѣрное дѣйствіе шенкелей пріучаетъ лошадь бочить.

Неправильнымъ галопомъ (лошадь крестить) (Рис. 29) называется движеніе, при которомъ лошадь идетъ передомъ съ одной, а задомъ съ другой

ноги. Для того, чтобы установить правильный аллюръ, надо перевести лошадь въ шагъ и вновь поднять ее съ внутренней ноги.

Полевой галопъ. Полевой галопъ есть высшее развитіе скорости этого аллюра. Скорость эта достигается усиленной работой задних

ногъ, отъ которыхъ происходитъ весь посылъ впередъ. Переднія ноги только поддерживаютъ тѣло лошади и смягчаютъ толчки его о землю.

На полевомъ галопѣ должно сохранять особенно прочную посадку и, чтобы облегчить работу зада, всадникъ подаетъ корпусъ нѣсколько впередъ. Во избѣжаніе толчковъ о спину лошади, возможныхъ при такой посадкѣ и усилен-



Рис. 30. Посадка на полевомъ галопѣ.

номъ аллюрѣ, тѣло слегка приподнимается на стременахъ, прижимаетъ колено сильнѣе къ сѣдлу и плотно къ нему приворачиваетъ ляжку. (Рис. 30).

Чѣмъ больше лошадь вытягиваетъ шею и корпусъ, тѣмъ болѣе она нуждается въ поддержкѣ повода, такъ какъ центръ тяжести, вслѣдствіе вытягиванія шеи и наклона корпуса всадника впередъ, перемѣщается къ переднимъ ногамъ и заставляетъ лошадь искать опоры на удило.

При движеніи полевымъ галопомъ сборъ устанавливается прямой и лошадь идетъ галопомъ съ любой ноги.

Карьеръ. Карьеръ есть тотъ же полевой галопъ, доведенный до высочайшей степени быстро-

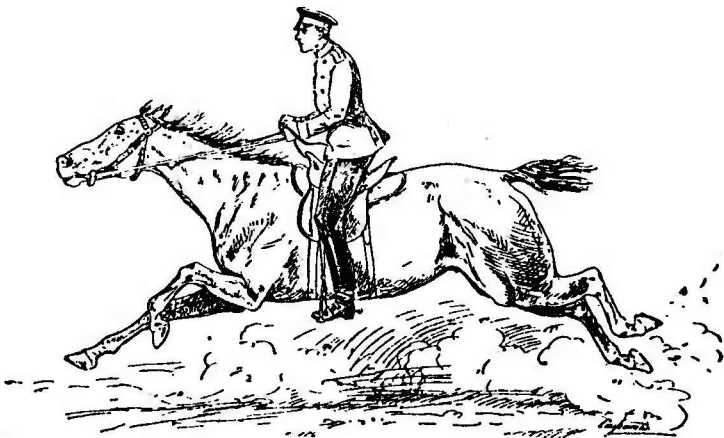


Рис. 31. Движеніе въ карьеръ.

ты. При движеніи въ карьеръ всадникъ, руководствуясь правилами, данными для посадки на полевомъ галопѣ, наклоняетъ корпусъ безъ излишества впередъ и, не бросая поводьевъ, отдаетъ ихъ, имѣя въ виду, что лошадь, какъ и на галопѣ, нуждается въ упорѣ на поводѣ. Если аллюръ вяль, слѣдуетъ сильно и отрывисто толкнуть коня шенкелями или даже шпорами. (Рис. 31).

Остановка. Чтобы остановить лошадь командуется: «стой».

Правильною остановкою называется такая, при которой лошадь, передавъ тяжесть корпуса назадъ, останавливается быстро, но плавно,

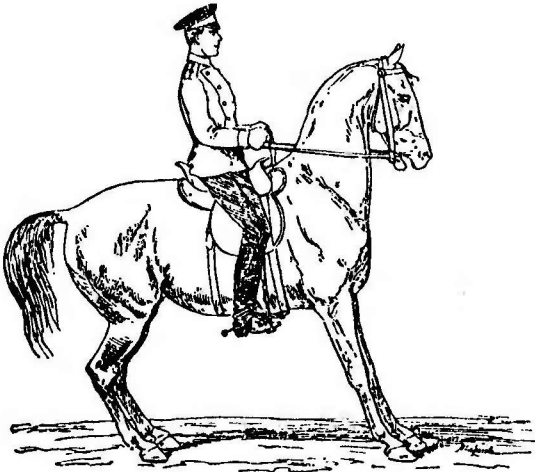


Рис. 32. Правильная остановка.



Рис. 33. Неправильная остановка (лишь дѣйствіемъ повода).

безъ излишняго упора на поводѣ. Такое движеніе называется остановкою на задѣ. (Рис. 32).

Если лошадь, опустивъ шею, отставя задъ и сильно ложась на поводѣ, останавливается, упираясь въ землю вытянутыми передними ногами, то она дѣлаетъ остановку на передѣ. Это движеніе неправильно потому, что при немъ вся тяжесть ложится на переднія, сравнительно мало гибкія, конечности и дѣйствуетъ на нихъ разрушительно. (Рис. 33).

Всадникъ, сѣвъ глубже въ сѣдло, подавъ корпусъ назадъ и взявъ лошадь въ шенкеля, набираетъ поводья и плавно останавливаетъ коня. Усиленное дѣйствіе повода, шенкелей и корпуса ослабляется съ прекращеніемъ движенія. Всѣ эти пособія всадника при остановкѣ направлены такимъ образомъ, чтобы по возможности облегчить работу коня. Дѣйствительно, наклонъ корпуса назадъ способствуетъ облегченію

переда, а набирание повода увеличивает сборъ, сближая шею и голову лошади съ общимъ центромъ тяжести. Главную же роль при остановкѣ играютъ шенкеля: они подставляютъ подъ корпусъ задъ коня и ставятъ его прямо противъ переда. Работа шенкелей должна быть энергична, особенно при остановкѣ на быстрыхъ аллюрахъ, причемъ сила дѣйствія шенкелей строго согласуется съ дѣйствиемъ повода. (Рис. 34).

Осаживаніе съ мѣста. Для того, чтобы всадникъ осадилъ лошадь командуются: «*Назадъ равняйся — маршъ*». Прекращеніе движенія производится по командѣ «*стой*».



Рис. 34. Остановка на карьерѣ
(на пространствѣ 12—20 шаговъ).

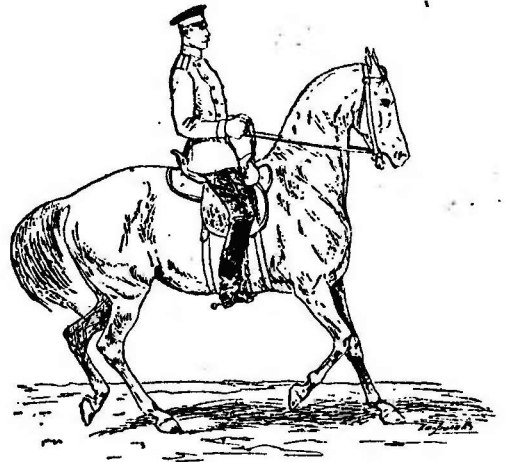


Рис. 35. Правильное осаживаніе.

Осаживаніе есть такое дѣйствіе, при которомъ лошадь двигается назадъ по прямому направленію, ступая передними ногами по слѣдамъ заднихъ. (Рис. 35).

При осаживаніи лошадь должна подаваться назадъ ровными неторопливыми шагами, сохраняя все время правильный, прямой поставъ головы и шеи и подставляя подъ себя заднія ноги. Осаживаніе должно начинаться съ переднихъ ногъ; только при этомъ условіи передъ коня можетъ сблизиться съ задомъ, заднія ноги подведутся подъ корпусъ и пріймутъ на себя его тяжесть.

Передъ началомъ движенія ѣздокъ долженъ поставить лошадь ровно на всѣ четыре ноги и собрать ее.

Для осаживанія съ мѣста всадникъ сперва подаетъ корпусъ слегка назадъ, беретъ лошадь въ шенкеля, а потомъ натягиваетъ равномерно оба повода, плавно осаживая такимъ образомъ, чтобы лошадь не отки-

дывала задъ въ сторону. Когда лошадь осадить на три шага, всадникъ прекращаетъ усиленное дѣйствіе повода, а шенкелями останавливаетъ коня. Затѣмъ побуждаетъ его осадить еще на три шага, останавливается по тѣмъ же правиламъ и т. д.

Уклонъ корпуса назадъ перемѣщаетъ центръ тяжести въ сторону движенія, равное давленіе шенкелей ставитъ задъ коня прямо противъ передъ, подгоняетъ заднія ноги подъ корпусъ и препятствуетъ уклоне- ніямъ въ стороны; набираниемъ повода ѣздокъ заставляеть лошадь пода- ваться назадъ.

Управленіе должно начинаться съ дѣйствія шенкелей и съ уклона корпуса; когда же вслѣдствіе этого задъ лошади будетъ подведенъ подъ

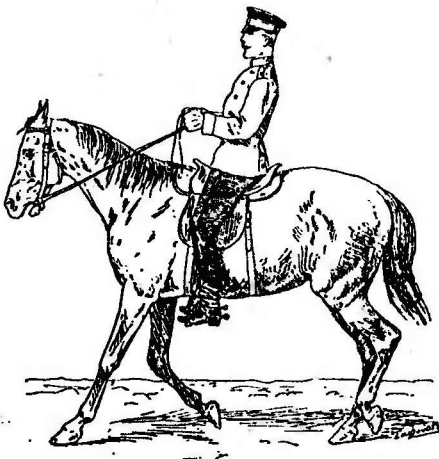


Рис. 36. Неправильное осаживаніе (паченіе).

туловище, должно усилить натяженіе повода и осадить коня. Если работа всадника при осаживаніи начнется съ набираниа повода безъ дѣйствія шенкелей, можетъ случиться, что ло- шадь начнетъ движеніе съ отставлен- ными задними ногами, разстроитъ свой сборъ, растянется или же вовсе откажется отъ осаживанія. (Рис. 36).

Ѣзда по прямому направленію.

При ѣздѣ по прямому направленію, всадникъ ведетъ лошадь въ ровныхъ шенкеляхъ и на ровныхъ поводьяхъ, наблюдая, чтобы она не уклонялась ни въ какую сторону, а если-бы это случилось, то заставляеть взять преж-

нее направленіе поводомъ той стороны, въ которую должно ее повер- нуть, содѣйствуя противоположнымъ поводомъ и шенкелемъ.

Если лошадь станетъ выносить задъ въ какую-либо сторону, то этому должно воспрепятствовать нажатіемъ соответствующаго шенкеля.

Прохожденіе угловъ. При ѣздѣ въ манежѣ всаднику приходится проходить углы. Исполнить это движеніе можно двумя способами: вводя лошадь въ уголъ или сръзая, т. е. округляя его.

Первый способъ, т. е. отчетливое прохожденіе угла практикуется изрѣдка и только на шагу и на рыси, такъ какъ подобное непрерывное и трудное движеніе для лошади утомительно.

Цѣль прохожденія угловъ — развитіе гибкости и поворотливости коня, а также упражненіе по восстановленію и поддержанію его равно-

вѣсія и сбора. Кромѣ того это сложное движеніе даетъ всаднику хорошую практику въ умѣнїи согласовать дѣйствіе поводыевъ и шенкелей съ корпусомъ. При прохожденїи угла различаются три послѣдовательныя положенія коня: 1) Вводъ въ уголъ, 2) прохожденіе угла и 3) выводъ изъ угла по прямому направленію.

Не доѣзжая до угла три шага и сдѣлавъ полуодержку (рис. 37), ѣздокъ собираетъ коня внутрь манежа, т. е., не ослабляя наружнаго повода, которымъ ведетъ лошадь, набираетъ внутреннїй настолько, чтобы видѣть половину ея глаза. Собранныя полуодержкою лошадь вводится въ уголъ наружнымъ поводомъ и внутреннимъ шенкелемъ. Внутреннїй шенкель даетъ посылъ, внутреннїй поводъ поддерживаетъ сборъ лошади внутрь, наружный же ведетъ коня, регулируетъ крутость поворота и препятствуетъ срѣзанію угла; при этомъ кисть внутренней руки опускается на кулакъ ниже наружной.

Введя лошадь въ уголъ, всадникъ легкимъ уклономъ поводыевъ въ сторону поворота и дѣйствіемъ внутренняго повода съ внутреннимъ шенкелемъ, подавъ корпусъ внутрь, заставляетъ лошадь согнуться въ боку и пройти уголъ по возможно крутой дугѣ. Внутреннїй шенкель играетъ въ эту минуту роль центра, около котораго лошадь сгибается; наружный

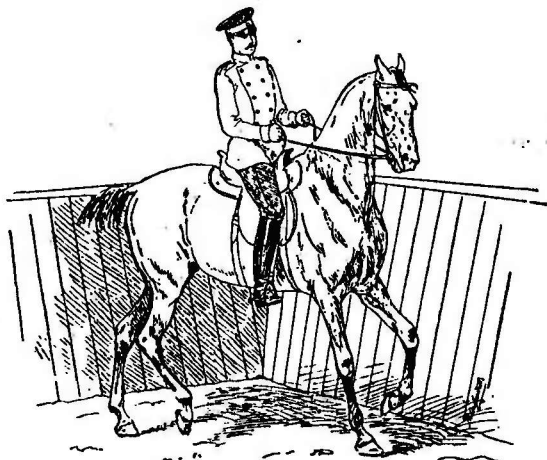


Рис. 37. Прохожденіе угла на шагу.

же не позволяетъ коню откинуть задъ въ уголъ и тѣмъ уклониться отъ сгибанія въ ребрахъ; въ этотъ моментъ дѣйствіе наружнаго повода ослабляется. Пройдя уголъ, всадникъ уменьшаетъ натяженіе поводыевъ и усиленное дѣйствіе шенкелей, даетъ лошади прямой поставъ и посылаетъ ее впередъ.

Для прохожденія угловъ командуются:

«*Съ прохожденіемъ угловъ*»; для прекращенія дѣйствія подается команда: «*безъ прохожденія угловъ*».

Повороты и осаживанія на ходу. Повороты на шагу, рыси и манежномъ галопѣ исполняются безъ остановки по дугѣ возможно меньшаго размѣра, а послѣ поворота движеніе продолжается въ новомъ направленїи. Крутизна дуги зависитъ отъ аллюра, на кото-

ромъ совершается движеніе: чѣмъ медленнѣе аллюръ, тѣмъ круче дуга заѣзда.

Для поворота на ходу всадникъ набираетъ внутренній поводъ и прикладываетъ наружный къ шеѣ; не отнимая внутренняго шенкеля, наружнымъ заставляетъ исполнить движеніе; въ то же время корпусу дается уклонъ внутрь. Для поворота кругомъ во время движенія всадникъ останавливаетъ коня, исполняетъ поворотъ на мѣстѣ и, пройдя три шага шагомъ въ новомъ направленіи, продолжаетъ движеніе тѣмъ же аллюромъ, какимъ шелъ раньше. Если поворотъ производился на галопѣ, то движеніе продолжается галопомъ же, но съ другой ноги.

Всѣ повороты соотвѣтственно исполняются по командамъ: *«направо или налево, правое плечо впередъ или левое плечо впередъ, полъ-оборота направо или полъ-оборота налево, направо кругомъ или налево кругомъ—маршъ»*.

Послѣ поворота кругомъ для продолженія движенія командуются *«прямо»*.

Для осаживанія на ходу командуются: *«назадъ равняйся—маршъ»*. По послѣдней командѣ всадникъ останавливаетъ лошадь и исполняетъ все указанное для осаживанія съ мѣста; для продолженія движенія командуются *«прямо»*.

Перемѣна направленія. Перемѣна направленія производится по командѣ: *«перемѣна направленія—маршъ»* и исполняется двояко: или черезъ манежъ отъ одной изъ его стѣнъ до другой подъ прямымъ угломъ или отъ одного угла къ другому наискось по выходѣ съ короткой на длинную стѣну манежа.

Въ первомъ случаѣ всадникъ поворачиваетъ лошадь на $\frac{1}{4}$ круга, слѣдуетъ къ противоположной стѣнѣ и, дойдя до нея, исполняетъ поворотъ въ другую сторону, перемѣняя тѣмъ направленіе; во второмъ случаѣ исполнительная команда подается такъ, чтобы всадникъ началъ перемѣну направленія, пройдя шесть шаговъ отъ угла по длинной стѣнкѣ манежа. По командѣ *«маршъ»*, ѣздокъ поворачиваетъ лошадь настолько, чтобы прійти по діагонали къ противоположной стѣнѣ въ разстояніи также шести шаговъ отъ угла и такимъ образомъ мѣняетъ направленіе. (Рис. 38).

Если ѣзда производится на галопѣ, то всадникъ, дойдя до противоположной стѣны, переводитъ лошадь въ шагъ и, пройдя этимъ аллюромъ три шага, установленныхъ для подъема въ галопъ съ шага, слѣдуетъ галопомъ, но съ другой ноги.

Вольтъ. Вольтъ есть движеніе, при которомъ всадникъ заставляетъ лошадь идти по кругу, діаметромъ отъ 6 до 9 шаговъ. Ызда на вольту способствуетъ развитію гибкости лошади и бріучаетъ їздокѣ управлять конемъ на поворотахъ, а также согласовать движенія своего корпуса съ движеніями лошади.

Посадка на вольту та же, что и при їздѣ по прямому направленію; только корпусъ всадника, соотвѣтственно съ наклономъ лошади внутрь вольта, склоняется также во внутреннюю сторону. (Рис. 39). Та-

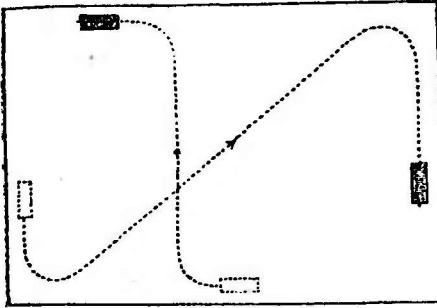


Рис. 38. Перемяна направленія.

кой наклонъ необходимъ, для со- вмѣщенія центровъ тяжести їздокѣ и лошади, т. е. для прочности по- садки.

Для исполненія вольта всад- никъ дѣлаетъ полуодержку и соби- раетъ лошадь внутрь настолько, что- бы видѣть половину ея глаза. Ло- шадь исподволь отводится отъ ба- рьера набираніемъ внутренняго по- вода, однако безъ отдачи наружнаго,

и уклономъ поводьевъ въ сторону движенія. Внутренній поводъ даетъ лошади сборъ внутрь и ведетъ ее по окружности вольта, наружный поводъ разрѣшаетъ величину и быстроту поворота.

Наружный шенкель не позволяетъ лошади уклонять задъ въ наружную сторону и такимъ образомъ направляетъ заднія ноги по слѣду переднихъ.

Внутренній шенкель, подаваемый въ темнѣ дви- женія, посылаетъ лошадь впередъ и препятствуетъ заду ввалиться внутрь вольта. Если лошадь круто отходить отъ барьера, всадникъ усиливаетъ дѣйствіе наружнаго повода и внутренняго шенкеля, при же- ланіи же коня увеличить размѣръ вольта, їздокъ долженъ ослабить дѣйствіе наружнаго повода, а наружнымъ шенкелемъ побуждаетъ ее взять болѣе крутое направленіе.

Эти правила примѣняются на всѣхъ аллюрахъ (шагъ, рысь и манежный галопъ) съ тою только раз- ницею, что съ увеличеніемъ скорости движенія помощь всѣхъ пособій управления соотвѣтственно усиливается.

На вольту їздокъ долженъ своевременнымъ посылкомъ коня не дать ему возможности замедлить

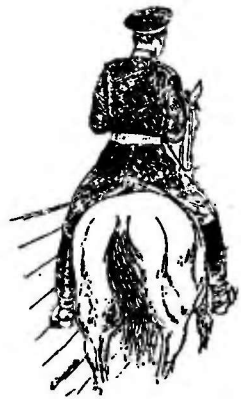


Рис. 39. Положеніе корпуса всадника на вольту.

аллюръ при окончаніи, такъ какъ почти всѣ лошади имѣютъ склонность въ концѣ вольта укорачивать ходъ.

Для исполненія вольта командуются: «*вольта налево (вольта направо)—маршъ*».

Направо или налево назадъ. Для производства этого движенія всадникъ сначала описываетъ половину вольта по правиламъ, даннымъ выше, по исполненіи чего идетъ полуоборотомъ къ сторонѣ барьера, дойдя до котораго, слѣдуетъ въ новомъ направленіи.

Если направо или налево назадъ производится на галопѣ, то для продолженія движенія послѣ поворота, слѣдуетъ перевести лошадь въ шагъ и, пройдя три шага, слѣдовать галопомъ же съ другой ноги.

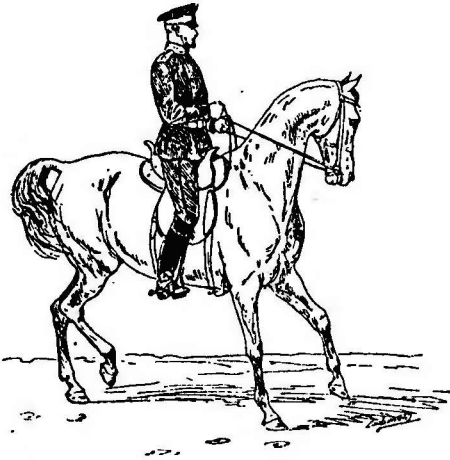


Рис. 40. Приниманіе черезъ манежъ.

Движенія направо или налево назадъ могутъ быть исполнены и въ обратную сторону, т. е. при ѣздѣ направо—налево назадъ, а при ѣздѣ налево—направо назадъ, но въ виду трудности упражненія лишь на шагъ и на рыси. Въ этихъ случаяхъ всадникъ отводитъ коня полуоборотомъ внутрь манежа, а затѣмъ описываетъ полувольтъ къ сторонѣ барьера.

Для исполненія всѣхъ этихъ движеній командуютъ соответственно: «*направо назадъ или налево назадъ—маршъ*».

Боковыя движенія. Уставныхъ боковыхъ движеній два: 1) приниманіе черезъ манежъ и 2) движеніе плечомъ въ манежъ, которыя исполняются по командамъ: «*принимай направо (налево), плечомъ въ манежъ направо (налево)—маршъ*».

Боковыя движенія производятся всегда тротомъ, т. е. ходомъ нѣсколько ускореннымъ сравнительно съ шагомъ.

1) Приниманіе есть такое движеніе, при которомъ лошадь, согнутая въ боку и собранная въ сторону, идетъ въ ту же сторону и впередъ, переступая наружными ногами черезъ внутреннія. (Рис. 40). Принимая черезъ манежъ, лошадь обгоняетъ передомъ задъ настолько, чтобы наружная передняя и внутренняя задняя ноги были всегда на прямой линіи, параллельной длинной стѣнѣ манежа. (Рис. 41). Болѣе крутое приниманіе, кромѣ трудности самаго движенія, повлекло бы за собою наступаніе копыта наружной ноги на вѣщичикъ другой.

Чтобы исполнить приниманіе, всадникъ подаетъ лошадь полуоборотомъ въ сторону и, пройдя три шага въ новомъ направленіи, собираетъ ее внутрь манежа; затѣмъ, нажимая наружный поводъ на шею, дѣйствуетъ наружнымъ шенкелемъ, не прекращая однако дѣйствія внутренняго, и, уклонивъ корпусъ въ сторону движенія, заставляетъ лошадь принимать.

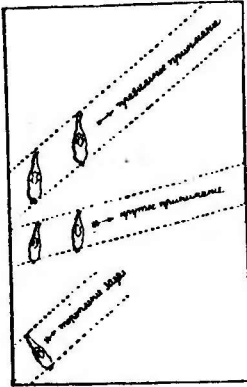


Рис. 41. Ошибки на приниманіи.

При приниманіи внутренній поводъ поддерживаетъ сборъ, наружный направляетъ впередъ; внутренній шенкель гнетъ лошадь въ боку и управляетъ движеніемъ впередъ, наружный посылаетъ задъ въ сторону; наклонъ корпуса способствуетъ передачѣ центра тяжести въ сторону движенія, чѣмъ облегчается переступаніе наружныхъ конечностей черезъ внутреннія. Если лошадь спѣшитъ задомъ, ее удерживаютъ внутреннимъ шенкелемъ; если она торопится передомъ, ее слѣдуетъ выдержать наружнымъ поводомъ; если лошадь принимаетъ слишкомъ круто, ее посылаютъ впередъ шенкелями; при слишкомъ послѣднемъ движеніи впередъ, она удерживается поводьями. Всадникъ долженъ смотрѣть на внутренній глазъ лошади, податься болѣе на внутреннюю сѣдалищную кость и упереться нѣсколько сильнѣе на внутреннее стремя.

Приниманіе прекращается, когда всадникъ дойдетъ до противоположной стѣны или когда будетъ подана особая команда: «прямо».

2) «Плечомъ въ манежъ» есть такое боковое движеніе, при которомъ лошадь, согнутая въ боку и собранная въ одну сторону, идетъ въ противоположную, переступая внутренними ногами черезъ наружныя. (Рис. 42).

Для исполненія этого движенія передъ лошади отводится на шагъ отъ стѣны и идетъ по внутренней кратчайшей линіи манежа, а задъ движется вдоль барьера.

На разстояніи трехъ шаговъ отъ угла всадникъ поводьями укорачиваетъ ходъ переда, а внутреннимъ шенкелемъ обводитъ задъ по кругу-



Рис. 42. Движеніе плечемъ въ манежъ.

вой линіи, сдерживая его торопливость наружнымъ шенкелемъ. (Рис. 43). Когда задъ пройдетъ уголъ и станетъ вновь къ барьеру, оба шенкеля посылаютъ лошадь на поводъ и движеніе продолжается по повой стѣнѣ манежа. При движеніи плечомъ въ манежъ внутренній поводъ поддерживаетъ сборъ, наружный ведетъ передъ въ должномъ разстояніи отъ барьера, внутренній шенкель гнетъ лошадь въ боку, удерживая задъ у стѣны и подаетъ лошадь въ сторону движенія, наружный посылаетъ ее впередъ.

Если лошадь валится на барьеръ, ее слѣдуетъ удерживать внутреннимъ поводомъ и наружнымъ шенкелемъ; если она отходитъ отъ барьера, то наружный поводъ съ внутреннимъ шенкелемъ сохраняютъ ей должное положеніе у стѣны манежа.

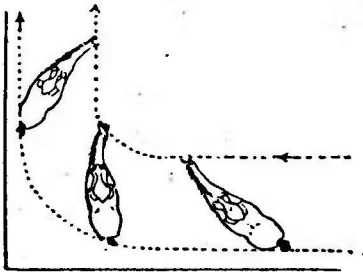


Рис. 43. Прохождение угла на движеніи «плечомъ въ манежъ».

При движеніи плечомъ въ манежъ всадникъ смотритъ на внутренній глазъ коня, уклоняетъ корпусъ въ сторону движенія и упирается болѣе на наружное стремя.

Для прекращенія движенія подается команда: «прямо». По этой командѣ всадникъ ставитъ передъ лошади къ барьеру и слѣдуетъ по прямому направленію.

Энергичное движеніе впередъ является условіемъ хорошаго приниманія, такъ какъ при этомъ трудномъ упражненіи безъ посылы впередъ лошадь иногда не идетъ на поводъ, теряетъ сборъ и равновѣсіе; вотъ почему никогда не слѣдуетъ начинать приниманіе съ мѣста, а во время движенія, незамѣтно переводя поступательное движеніе въ боковое.

Движеніе плечомъ въ манежъ не имѣетъ въ строю служебнаго примѣненія и служитъ гимнастическимъ упражненіемъ, развивая, какъ впрочемъ и всѣ боковыя движенія, послушаніе лошади къ дѣйствию поводьевъ и шенкелей, а также устанавливая ее равновѣсіе, гибкость членовъ и въ особенности способность гнуться въ боку. При движеніи плечомъ въ манежъ лошадь работаетъ болѣе усиленно одною стороною своего тѣла, почему это боковое движеніе особенно полезно при ѣздѣ на молодыхъ лошадяхъ, у которыхъ по физиологическимъ причинамъ всегда замѣтно неравномѣрное развитіе правой и лѣвой сторонъ корпуса.

Слѣдуетъ замѣтить, что при боковыхъ движеніяхъ болѣе, чѣмъ когда-либо, передъ управляется поводьями, а задъ шенкелями. Труд-

ность управления заключается въ томъ, что поводья, направляя лошадь въ сторону, не должны задерживать ея поступательнаго движенія, а шенкеля, ведя задъ въ боковомъ направленіи, въ то же время должны посылать его впередъ на поводъ и поддерживать сборъ. Вообще боковыя движенія въ высшей мѣрѣ приучаютъ всадника и лошадь къ гармоніи управления всѣми тремя средствами: поводомъ, шенкелемъ и корпусомъ.

Употребленіе шпоръ. Шпоры употребляются въ тѣхъ случаяхъ, когда лошадь требуетъ наказанія или быстрога проявленія всѣхъ своихъ силъ. Къ дѣйствию шпоръ, какъ наказанію, слѣдуетъ прибѣгать только въ крайности, когда упрямство лошади становится несомнѣннымъ, избѣгая при этомъ запальчивости. Силу удара шпоръ слѣдуетъ соразмѣрять съ необходимостью и чувствительностью копы.

Чтобы дать шпоры (рис. 44), всадникъ отнюдь не долженъ измѣнять своей посадки и въ особенности положенія верхнихъ частей ногъ; дѣйствовать должно только нижними ихъ частями (отъ колѣна до пятки): отдѣливъ ихъ быстро отъ лошади, поднявъ каблукъ немного вверхъ, слѣдуетъ коротко и отрывисто толкнуть шпорами въ бока лошади и тотчасъ же опустить ноги въ первоначальное положеніе.

Шпоры имѣютъ также цѣлью усиливать дѣйствіе шенкелей при ѣздѣ на лѣнливыхъ и тупыхъ лошадяхъ, не повинующихся болѣе или менѣе сильному нажатію шенкелей.

Преодолваніе препятствій. Къ препятствію лошадь должна быть подведена въ прямомъ направленіи. Если бы она замялась, то всадникъ усиленнымъ дѣйствіемъ шенкелей, а если нужно, то и шпорами, долженъ заставить ее идти на препятствіе.

Передъ самымъ прыжкомъ черезъ барьеръ слѣдуетъ отдать поводъ и, сохраняя правильную посадку, сильнѣе прижать къ сѣдлу ляжки и въ особенности колѣна. Ъздокъ не долженъ во время прыжка отдѣляться отъ сѣдла, чтобы избѣжать послѣ преодоленія препятствія толчка въ спину лошади; не слѣдуетъ также подниматься на стремена и держаться шенкелями.

Корпусъ всадника долженъ во все время производства прыжка оставаться отвѣснымъ; такое положеніе его облегчаетъ задъ лошади



Рис. 44. Употребленіе шпоры.

вначалѣ, давая возможность развить полную двигательную силу заднихъ конечностей и освобождаетъ передъ ея въ концѣ прыжка.

На уклоненіе корпуса назадъ въ концѣ движенія надо обратить особенное вниманіе, дабы не обременить переднихъ ногъ (рис. 45), встрѣчающихъ первыми послѣ прыжка землю и въ этотъ моментъ принимающихъ на себя всю тяжесть удара.

Въ концѣ прыжка всадникъ долженъ быть готовымъ поддержать коня поводомъ. Когда лошадь ставитъ переднія ноги на землю, слѣдуетъ спокойно встрѣтить ее плавнымъ натяженіемъ поводьевъ, не цукая,

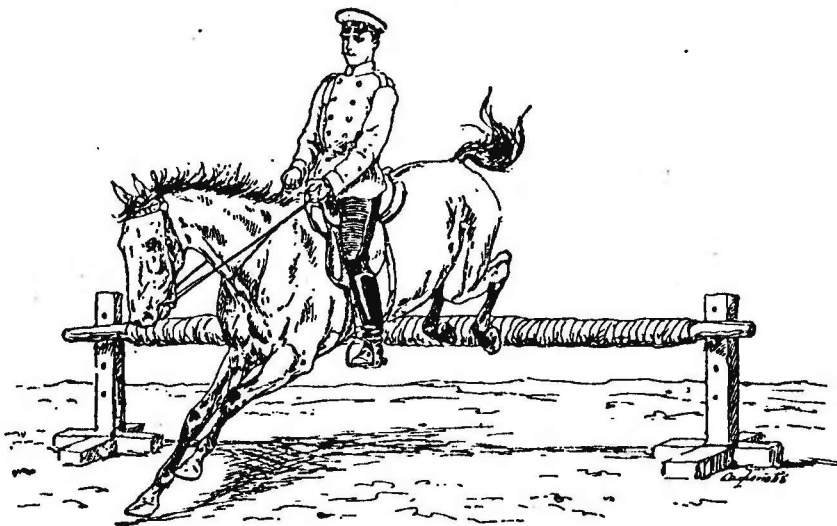


Рис. 45. Уклонъ корпуса всадника назадъ при окончаніи прыжка.

и далѣе продолжать движеніе тѣмъ же аллюромъ, который былъ до преодоленія препятствія.

Если при окончаніи прыжка всадникъ задержитъ лошадь поводомъ, то прыжокъ будетъ неправильнымъ и можетъ обратиться въ такъ называемый прыжокъ-свѣчку, при которомъ заднія ноги становятся на землю ранѣе переднихъ (Рис. 46). Если передъ барьеромъ поводъ не будетъ освобожденъ, то лошадь можетъ сдѣлать прыжокъ неловко или совсѣмъ отказаться отъ него. Въ этомъ случаѣ всадникъ, держащій поводья крѣпко въ рукахъ, рискуетъ быть стянутымъ съ сѣдла на шею лошади. (Рис. 47).

Передъ прыжкомъ черезъ канаву (рис. 48) ѣздокъ исполняетъ все указанное выше, но во время самаго прыжка не долженъ уклонять корпуса назадъ, а если бы лошадь попала задними ногами въ канаву, подастъ плечи впередъ и тѣмъ облегчаетъ усиленную работу зада при выходѣ изъ препятствія.

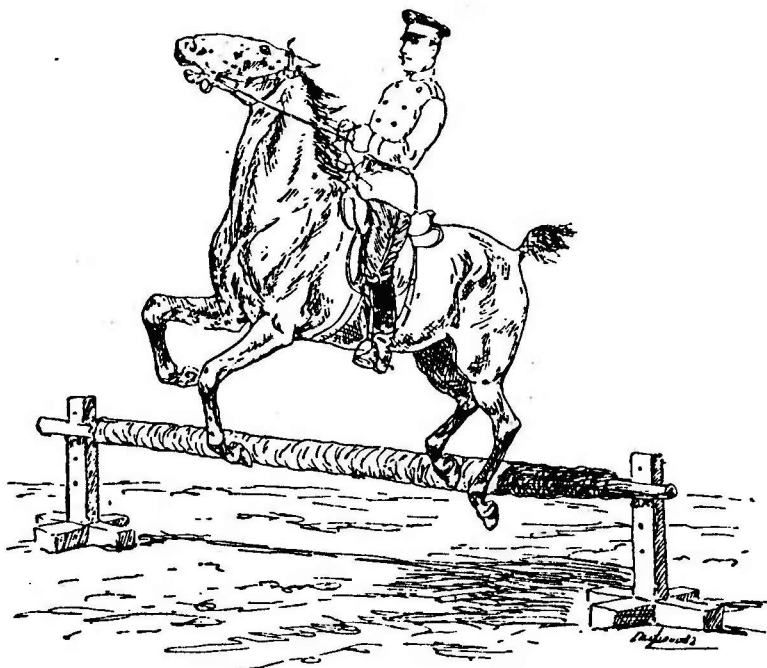


Рис. 46. Прыжокъ свѣчка.

Барьеръ и канаву слѣдуетъ брать по преимуществу съ галопу.

Упражненіями въ прыганіи черезъ препятствія не слѣдуетъ злоупотреблять, такъ какъ это ведетъ къ разрушенію спины и конечностей, а въ особенности переднихъ ногъ.

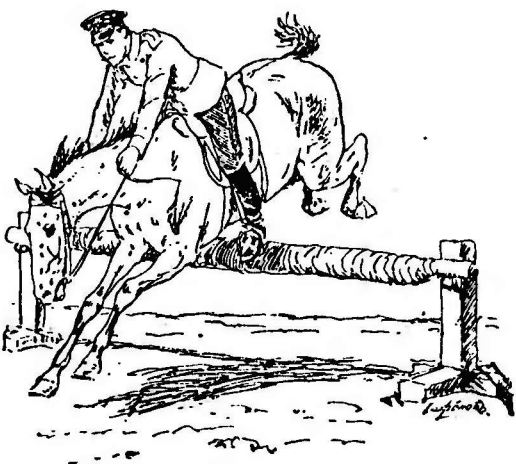


Рис. 47. Всадникъ стаетъ на шею лошади.

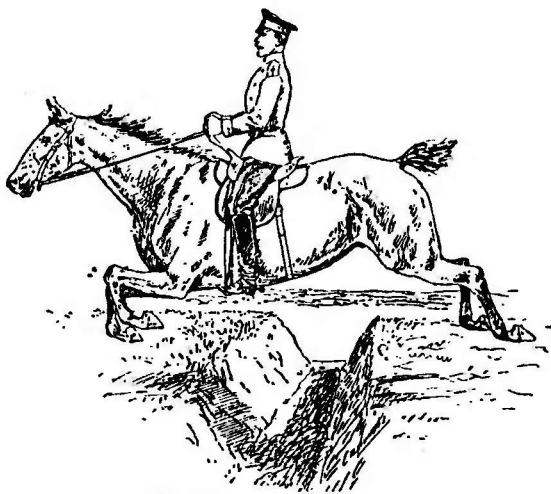


Рис. 48. Прыжокъ черезъ канаву.

Манежная ѣзда на мундштукѣ.

Какъ садиться на лошадь и слѣзть. Передъ тѣмъ, чтобы сѣсть на лошадь, всадникъ становится, какъ указано при ѣздѣ на уздечкѣ, но держитъ въ правой рукѣ трензельные поводья, которые должны быть, вмѣстѣ съ мундштучными, закинута на шею лошади. Лѣвую руку онъ опускаетъ свободно.

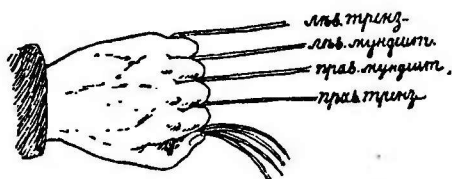


Рис. 49. Разбирание поводьевъ въ одну руку.

По приемамъ всадникъ садится такъ:

Первый приемъ. Всадникъ поступаетъ какъ указано при ѣздѣ на уздечкѣ, но поводья разбираетъ

слѣдующимъ образомъ: подбираетъ трензельные поводья правою рукою, накладываетъ на нихъ выше холки кисть лѣвой руки ладонью внизъ, сжимаетъ четыре пальца, а на большой палецъ наматываетъ прядь гривы.

Второй приемъ. Всадникъ исполняетъ все указанное при ѣздѣ на уздечкѣ.

Третій приемъ. Всадникъ исполняетъ все указанное при ѣздѣ на уздечкѣ, но, выпустивъ гриву, пропускаетъ трензельные поводья: лѣвый подъ мизинецъ вверхъ по ладони, а правый между указательнымъ и среднимъ пальцами; правою рукою беретъ мундштучные поводья, передаетъ ихъ въ лѣвую и раздѣляетъ безъимяннымъ пальцемъ лѣвой руки; затѣмъ, выравнявъ поводья, перекидываетъ концы ихъ поверхъ указательнаго пальца на правую сторону и, сжавъ кулакъ, придерживаетъ поводья большимъ пальцемъ. (Рис. 49).



Рис. 50. Положеніе правой руки на лѣвой.

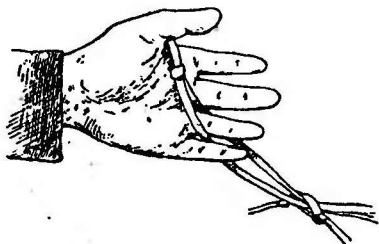


Рис. 51. Положеніе мундштучныхъ поводьевъ при ѣздѣ въ два повода.

Кисть правой руки всадникъ накладываетъ на кисть лѣвой, причеиъ указательный палецъ правой руки раздѣляетъ лѣвые поводья, а безъимянный — правые. (Рис. 50). Кисть руки, сжатая въ кулакъ, помѣщается надъ лукою сѣдла, ногтями внизъ.

По приемамъ всадникъ слѣзаетъ такъ:

Первый приемъ. Всадникъ, не выпуская поводьевъ, беретъ лѣвою ру-

кою за гриву, а въ остальномъ поступаетъ согласно перваго приема при слѣзаніи на уздечкѣ.

Второй и третій приемы исполняются, какъ при слѣзаніи при ѣздѣ на уздечкѣ.

Управление мундштукомъ. На мундштукѣ можно ѣздить въ два и въ четыре повода.

Для того, чтобы ѣздить, имѣющій уже разобранными четыре повода, взявъ два—командуется: «*въ два повода*».

При управленіи въ два повода, поводы разбираются слѣдующимъ образомъ: продѣвъ мундштучные поводы сквозь петлю трензельнаго, раз-

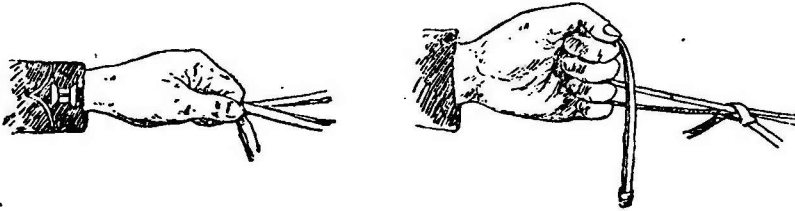


Рис. 52. Правильное положеніе кисти.

дѣляютъ ихъ безымяннымъ пальцемъ лѣвой руки (Рис. 51) и, сжавъ руку въ кулакъ, ставятъ ее отвѣсно надъ серединой луки. Кисть руки должна составлять продолженіе локтевой кости; вторые суставы пальцевъ располагаются по отвѣсу; конецъ большого пальца долженъ быть прижатъ ко второму суставу указательнаго лишь настолько, чтобы поводы не выскальзывали изъ руки (Рис. 52). При излишнемъ округленіи кисти локоть отдѣляется отъ тѣла и теряетъ устойчивость (Рис. 53), при выгибѣ же внаружу кисть становится напряженной и твердой (Рис. 54). Правую руку всадникъ упираетъ въ ляжку первыми суставами пальцевъ сжатаго кулака на четверть ниже бедра, а раскрытымъ большимъ пальцемъ по шву шароваръ. Правый локоть долженъ быть нѣсколько впереди плеча. (Рис. 55).

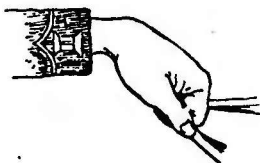


Рис. 53. Неправильное округленіе кисти.

Чтобы взять поводъ на себя, слѣдуетъ приблизить къ себѣ мизинецъ и подать впередъ большой палецъ винтообразнымъ движеніемъ кисти въ кистевомъ суставѣ. (Рис. 56).

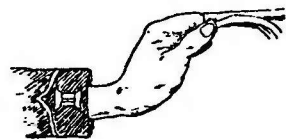


Рис. 54. Неправильный изгибъ кисти.

Для отдачи повода (рис. 57) нужно подать вперед мизинец, приблизивъ къ себѣ большой палецъ. Чтобы взять на себя правый поводъ

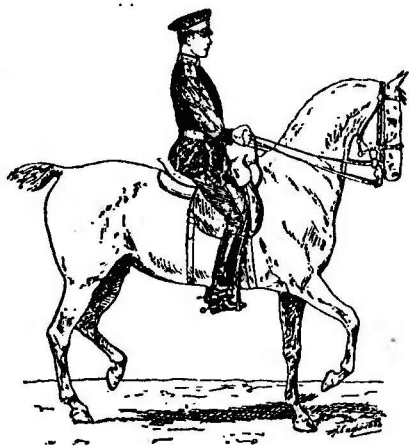


Рис. 55. Положеніе правой руки.

и нажать къ шеѣ лѣвый, слѣдуетъ (рис. 58) повернуть кисть руки ногтями книзу, уклоняя большой палецъ по направленію своего праваго плеча и удаляя мизинецъ къ лѣвому плечу лошади. Кисть руки при этомъ подается нѣсколько вправо.

Чтобы натянуть на себя лѣвый поводъ и нажать къ шеѣ правый, нужно (рис. 59) повернуть лѣвую кисть ногтями вверхъ и приблизить мизинецъ къ себѣ, отдаляя вмѣстѣ съ тѣмъ отъ себя большой палецъ. Вся кисть руки подается при этомъ нѣсколько влево.

При управленіи мундштукомъ въ два повода слѣдуетъ наблюдать, чтобы кисть всегда находилась надъ лукой; въ противномъ случаѣ при слишкомъ большомъ уклоненіи кисти въ сторону внутренніе повода окажутся совершенно брошенными и правильность управленія не будетъ соблюдена. (Рис. 60).

Управленіе въ два повода примѣняется только при манежной ѣздѣ.

При управленіи четырьмя поводьями соблюдается слѣдующее: чтобы взять поводъ на себя, надо подать обѣ кисти къ себѣ; для отдачи повода поступаютъ наоборотъ. Чтобы натянуть правый поводъ и приложить къ шеѣ лѣвый, слѣдуетъ повернуть обѣ кисти вправо, въ кистевыхъ суставахъ, приближая къ себѣ большой палецъ (укорачиваются правые повода), и въ то же время подать обѣ руки вправо (лѣвые повода прижимаются къ шеѣ). Чтобы взять лѣвый поводъ и приложить къ шеѣ правый, нужно повернуть обѣ кисти влево, приближая къ себѣ мизинецъ

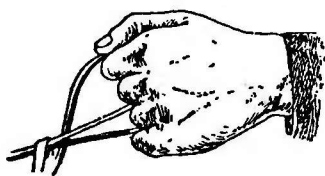


Рис. 56. Набирание повода.

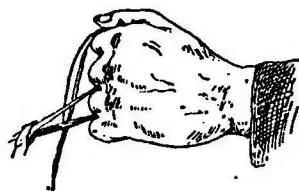


Рис. 57. Отдача повода.

лѣвой руки (укорачиваются лѣвые поводья) и въ то же время подать обѣ кисти влѣво (правые поводья прижимаются къ шеѣ).

При ѣздѣ въ четыре повода, дѣйствіемъ поводьевъ управляетъ собственно лѣвая рука; правая, положенная сверху, придаетъ лѣвой кисти

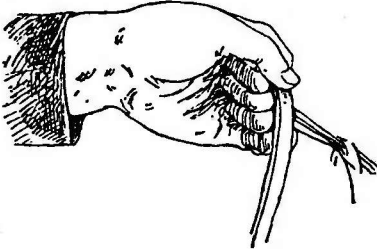


Рис. 58. Набирание праваго повода.

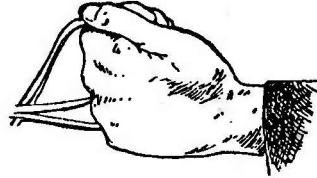


Рис. 59. Набирание лѣваго повода.

лишь устойчивость и помогаетъ управленію. Въ случаѣ нужды, управленіе двумя руками даетъ возможность дѣйствовать по желанію то трензельнымъ, то мундштучнымъ удиломъ или комбинировать оба способа управленія, въ зависимости отъ чувствительности рта лошади.

Ѣзда въ четыре повода, производя дѣйствіе двумя удилами, распредѣляетъ давленіе во рту лошади болѣе равномерно, а потому и менѣе строго. Поэтому при ѣздѣ въ строю, гдѣ всегда возможно грубое и суетливое управленіе, ѣзда въ четыре повода считается нормальною.

Чтобы всадникъ, имѣющій разобранными два повода, взялъ четыре, командуются: «*въ четыре повода*».

Если-бы ѣздоку понадобилось выровнять, укоротить или удлинить поводья, то онъ, взявъ большимъ и указательнымъ пальцами правой руки конецъ мундштучныхъ поводьевъ, вытягиваетъ ихъ во всю длину кверху и смотря по надобности (при ѣздѣ въ два повода, повернувъ лѣвую руку ногтями книзу), выравниваетъ, укорачиваетъ или удлиняетъ поводья. Трензельные поводья выравниваются, укорачиваются или удлиняются набираниемъ или отпусканіемъ каждого изъ нихъ отдѣльно при помощи правой руки. Если всаднику нужно

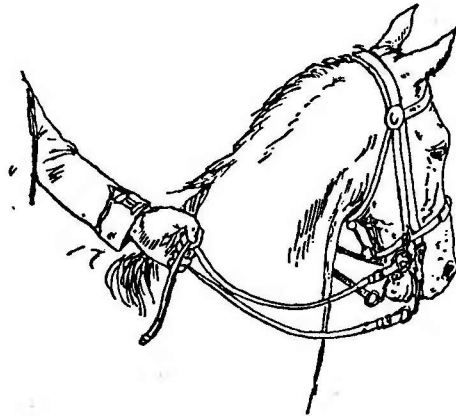


Рис. 60. Неправильное управленіе при поворотѣ направо.

укоротить или удлинить разомъ всѣ четыре повода, то онъ беретъ въ правую руку концы ихъ, а лѣвую передвигаетъ по поводьямъ отъ себя или къ себѣ.

Ѣзда смѣною.

Правила ѣзды смѣною. Нѣсколько всадниковъ, сведенныхъ вмѣстѣ для совмѣстнаго обученія, составляютъ смѣну.

Передъ тѣмъ, чтобы сѣсть на лошадей, обучающіеся ставятъ ихъ одну возлѣ другой, стремя къ стремени, а сами становятся, какъ указано на рис. 12. Такой порядокъ построенія называется сомкнутымъ.

Если же лошадей поставить одну отъ другой на три шага разстоянія, то подобный порядокъ именуется разомкнутымъ.

Чтобы выравнять смѣну командуется: *«равняйся»*; по этой командѣ всадники становятся передъ лошадьми, лицомъ къ послѣднимъ, и выравниваютъ ихъ. Всадники держатъ лошадей обѣими руками: правую за лѣвый поводъ, лѣвою — за правый; при ѣздѣ на мундштукъ — за трензельные поводья; при ѣздѣ на уздечкѣ, концы поводьевъ не выпускаются изъ лѣвой руки. При этомъ кисти рукъ должны быть на одной высотѣ, двѣ четверти одна отъ другой, а локти не прижаты къ тѣлу.

Выравнивая лошадей, обучающіеся выравниваются сами. По командѣ *«мирно»*, всадники становятся опять на свои мѣста.

Для посадки на лошадей и слѣзанія сомкнутая смѣна рассчитывается по два, для чего командуютъ: *«по два—расчитайся»*.

По предварительной командѣ вся смѣна поворачиваетъ головы направо, а первый номеръ налево, а по исполнительной первый номеръ, произнеся отрывисто «первый», ставитъ голову прямо; второй поворачиваетъ голову къ третьему и говоритъ: «второй», послѣ чего также ставитъ голову прямо; третій произноситъ: «первый» и т. д.

По командѣ: *«садись»* всѣ первые номера выводятъ лошадей впередъ на четыре шага, равняясь направо, останавливаются и садятся.

По командѣ *«равняйся»* вторые номера выѣзжаютъ въ промежутокъ между первыми и смѣна выравнивается направо такъ, чтобы каждый всадникъ видѣлъ грудь третьяго отъ себя человѣка.

По командѣ *«мирно»*, обучающіеся ставятъ головы прямо.

Слѣзаніе смѣною производится примѣнительно къ вышеизложенному по командамъ: *«слѣзай, равняйся, мирно»*.

Въ разомкнутой смѣнѣ всадники садятся и слѣзаютъ каждый на своемъ мѣстѣ.

Для того, чтобы вытянуть смѣну справа по одному, командуются: *«справа по одному на столько-то лошадей дистанціи, алморь-маршъ»*.

По послѣдней командѣ первый номеръ выходитъ прямо передъ собою назначеннымъ аллюромъ; второй, когда откроется указанная дистанція, выходитъ полуборотомъ въ затылокъ первому; прочіе номера, каждый по мѣрѣ открытія дистанціи, поворачиваются направо, доходятъ до мѣста, гдѣ стоялъ первый номеръ, дѣлаютъ поворотъ налево и идутъ по его слѣдамъ.

Дистанціей называется разстояніе отъ заднихъ ногъ впереди идущей лошади до переднихъ ногъ слѣдующей за нею.

Практически правильная дистанція узнается такъ: если всадникъ, смотря между ушами своей лошади, видитъ основаніе хвоста лошади идущей впереди, то дистанція будетъ на одну лошадь (три шага); если онъ видитъ заднія копыта передней лошади, то дистанція будетъ въ двѣ лошади.

Движенія слѣва по одному исполняются по тѣмъ же правиламъ, но въ обратномъ порядкѣ.

Для того, чтобы при вытягиваніи смѣны каждый номеръ выходилъ прямо передъ собой, командуются: *«справа (или слѣва) по одному на столько-то лошадей дистанціи, противъ своихъ мѣстъ, алморь-маршъ»*.

По послѣдней командѣ каждый всадникъ, по мѣрѣ открытія дистанціи, выходитъ назначеннымъ аллюромъ прямо передъ собой, а, дойдя до барьера, поворачиваетъ: при вытягиваніи смѣны справа-направо, при вытягиваніи же смѣны слѣва-налево. При выдвиганіи по одному и вообще при первомъ прохожденіи мимо начальника, всадники, не дежжая до начальника три шага, должны смотрѣть на него, постепенно поворачивая голову въ его сторону. Миновавъ начальника, всадники ставятъ головы прямо и затѣмъ уже во все время ѣзды головъ не поворачиваютъ.

При ѣздѣ смѣною должно соблюдать вѣрность размѣра аллюровъ и правильное сохраненіе надлежащихъ дистанцій.

Первымъ и послѣднимъ номерами смѣны слѣдуетъ назначать лучшихъ ѣздоковъ на вѣрныхъ лошадяхъ.

Команды, подаваемые смѣнѣ, должны быть исполняемы обучающимися одновременно и непосредственно по исполнительной командѣ, причемъ всадники направляютъ по впереди идущимъ.

При ѣздѣ смѣною подаются тѣ же команды, что и при одиночной ѣздѣ, но для остановки передъ командой *«стой»* слѣдуетъ подавать предварительную команду *«смѣна»*; а для поворота направо или налево командовать: *«поворотъ направо или поворотъ налево — маршъ»*.

Предварительная команда: *«смѣна»* не подается при поворотахъ правымъ или лѣвымъ плечомъ впередъ и при перемѣнѣ направленія, исполняемая всегда по головному номеру, а также при поворотахъ на ходу на $\frac{1}{8}$ часть круга, направо и налево назадъ и при боковыхъ движеніяхъ, если подана команда: *«по головному номеру»*.

Во всѣхъ этихъ случаяхъ исполненіе дѣлается всѣми всадниками послѣдовательно и на томъ же мѣстѣ, гдѣ началъ головной номеръ.

На вольту каждый ѣздокъ равняется въ сторону впереди идущихъ, т. е. при вольтѣ направо первую половину вольта равняется налево, а вторую направо; при вольтѣ же налево — обратно.

То же исполняется и при движеніи направо (налево) назадъ.

Для того, чтобы смѣна, идущая на дистанціи, сомкнулась, слѣдуетъ командовать: *«сомкнись на хвостъ — маршъ»*.

По этой командѣ головной всадникъ продолжаетъ движеніе прежнимъ аллюромъ, прочіе же, удвоивъ аллюръ, смыкаются на шагъ дистанціи.

Для размыканія смѣны командуются: *«справа (или слева) по одному на столько-то лошадей дистанціи, аллюръ—маршъ»*.

По послѣдней командѣ головной номеръ удваиваетъ аллюръ, а прочіе, по мѣрѣ открытія дистанціи, слѣдуютъ за нимъ также удвоеннымъ аллюромъ.

По командѣ *«врознь-маршъ»*, всѣ всадники смѣны разѣзжаются и ѣздить въ произвольномъ направленіи тѣмъ аллюромъ, которымъ шла смѣна.

При встрѣчахъ другъ съ другомъ ѣздоки должны держаться лѣвой стороны, пропуская встрѣчнаго по свою правую руку.

Чтобы вытянуть по одному смѣну, ѣздящую врознь, командуются: *«справа (или слева) по одному, на столько-то лошадей дистанціи, ѣзда направо (или налево), аллюръ—маршъ»*.

По этой командѣ первый или послѣдній номеръ идетъ къ барьеру, а прочіе кратчайшимъ путемъ вытягиваются по одному, въ первоначальномъ порядкѣ.

Для того, чтобы построить смѣну, вытянутую справа (слева) по одному, командуются: *«первый (послѣдній) номеръ лѣвое (правое) плечо передъ, смѣна стройся влево (вправо) — маршъ»*.

По послѣдней командѣ первый (послѣдній) номеръ дѣлаетъ поворотъ въ указанную сторону и, подавшись на двѣ лошади впередъ, останавливается; прочіе же продолжаютъ движеніе по барьеру и дѣлаютъ поворотъ противъ тѣхъ мѣстъ, которыя имъ слѣдуетъ занять въ строящейся смѣнѣ, причемъ каждый всадникъ, подходя къ хвосту лошади впереди стоящаго номера, на шагу дѣлаетъ полудержку, а на прочихъ аллюрахъ пере-

по этой командѣ первый номеръ поворачиваетъ въ указанную сторону, а остальные, дойдя до того мѣста, гдѣ повернулъ головной, слѣдуютъ за нимъ. Когда головные номера дойдутъ до длинныхъ стѣнъ манежа, то поворачиваютъ первый направо (налѣво), второй — направо (налѣво); послѣ такого перестроенія между всадниками получится разстояніе при ѣздѣ на двѣ лошади дистанціи — 5 лошадей, при ѣздѣ на 1 лошадь — три, при ѣздѣ на хвостъ — одна лошадь. Такимъ образомъ смѣна будетъ раздѣлена пополамъ. Встрѣчаясь, номера должны держаться каждый своей лѣвой руки, дабы не зацѣпиться оружіемъ.

Раздѣленіе всей смѣны на двѣ части возможно сдѣлать также приниманіемъ направо и налѣво по головнымъ номерамъ или, вытянувъ всю

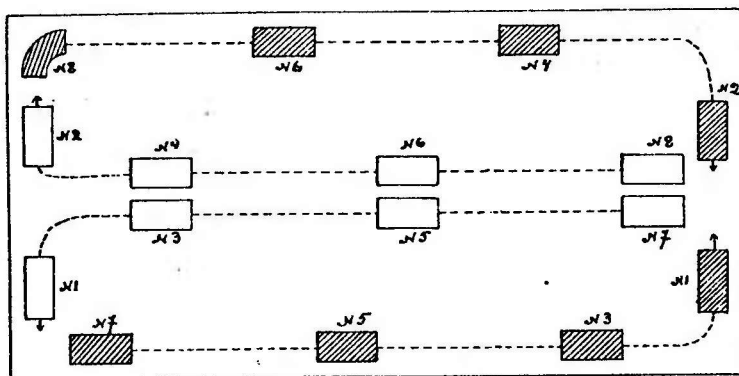


Рис. 62. На середину.

смѣну на середину манежа, поворотомъ первыхъ номеровъ направо, вторыхъ налѣво или наоборотъ, а также одновременнымъ приниманіемъ 1-хъ и 2-хъ номеровъ въ противоположные стороны и проч.

Передъ встрѣчей головныхъ номеровъ у короткой стѣны можно скомандовать: «на середину — маршъ». (Рис. 62). По этой командѣ первые номера полусмѣны поворачиваютъ отъ барьера; вторые, увеличивъ аллюръ, выравниваются по первымъ и идутъ рядомъ стремя къ стремени. Дойдя до короткой стѣны, первые номера расходятся заѣздомъ плечомъ въ ту сторону, отъ которой шли, т. е. поворачиваютъ правый головной направо, лѣвый — налѣво.

При ѣздѣ въ двѣ смѣны возможны весьма разнообразныя эволюціи, способствующія развитію во всадникахъ и въ смѣнѣ вниманія, независимости управленія и поворотливости: прохожденіе насквозь, остановки и различные повороты полусмѣнъ, назначеніе для этихъ смѣнъ разныхъ аллюровъ, вызовъ изъ смѣны одиночныхъ всадниковъ и т. п.

При семъ прилагаются рисунки нѣкоторыхъ, наиболѣе употребительныхъ эволюцій. (Рис. 63, 64, 65, 66, 67 и 68).

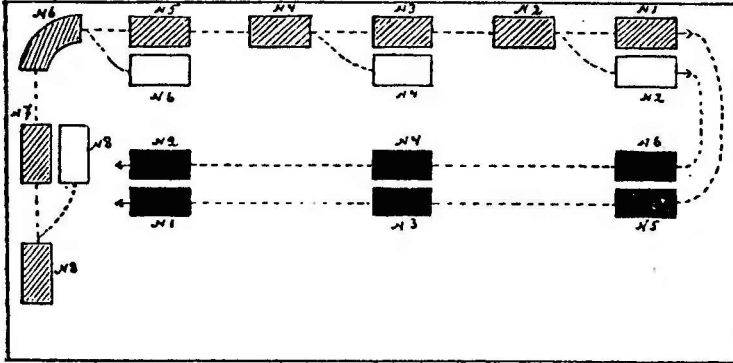


Рис. 63. Стройся рядами. Перемяна направления.

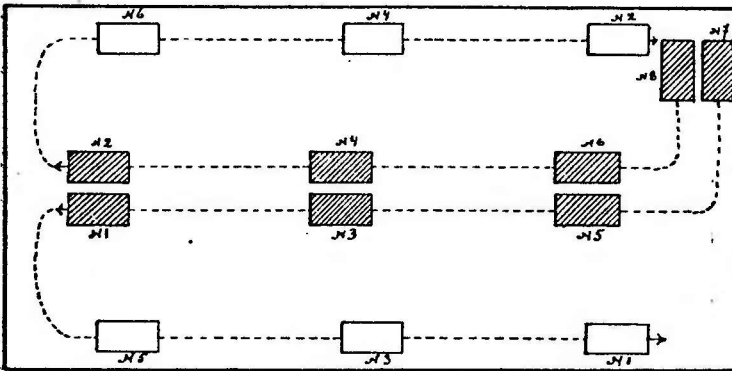


Рис. 64. По головнымъ №№-амъ—1-е налѣво, 2-е направо.

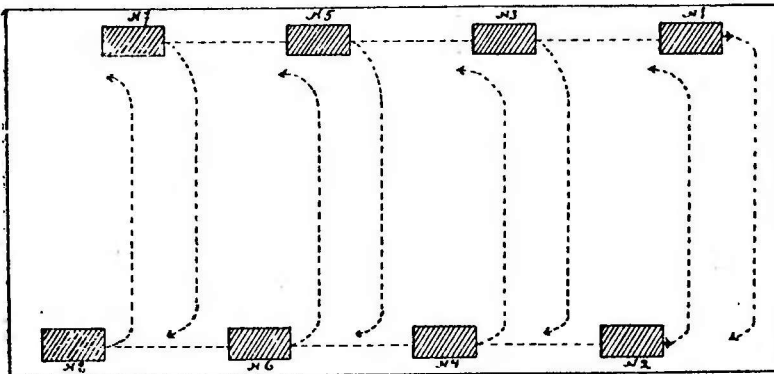


Рис. 65. 1-е №№-ра направо, 2-е налѣво.

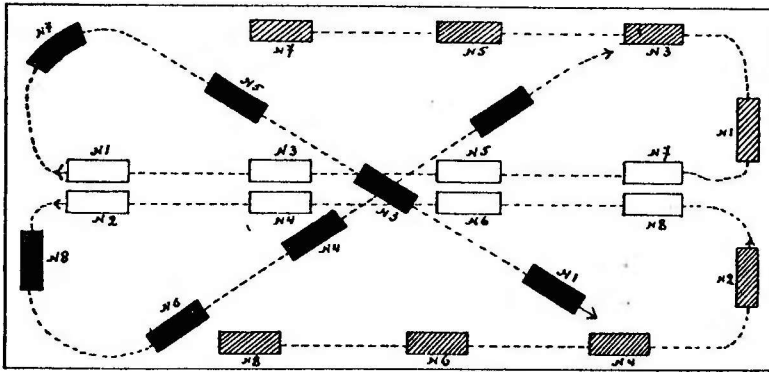


Рис. 66. На середину. Перемѣна направленія.

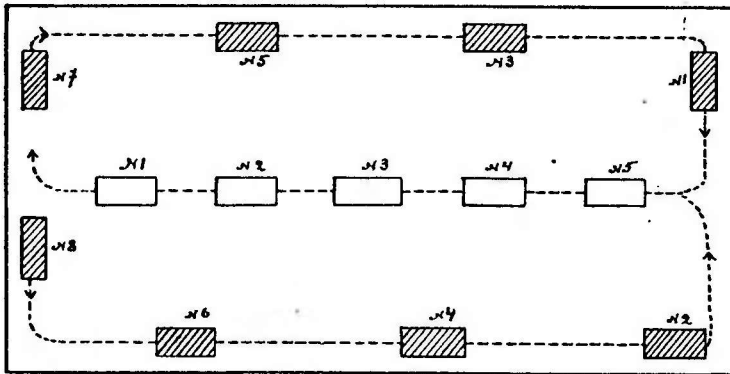


Рис. 67. По 1-му №-ру перемѣна направленія.

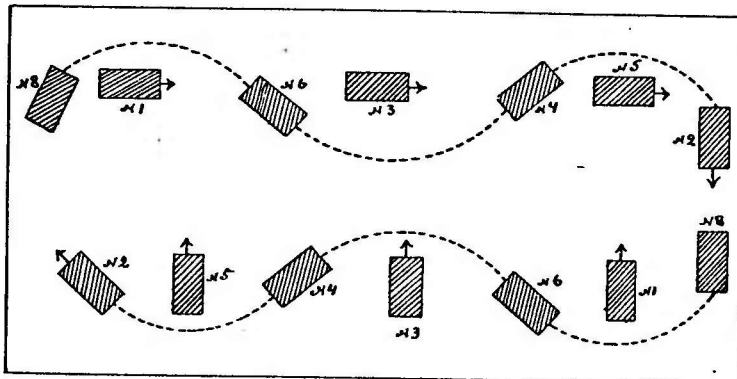


Рис. 68. 2-е №№-ра полувольты.

Наставленіе къ обученію смѣны. При обученіи верховой ѣздѣ смѣнами нужно имѣть въ виду нижеслѣдующее:

1) Смѣна не должна быть слишкомъ велика для того, чтобы возможно было безъ излишняго утомленія и съ пользою сосредоточить свое вниманіе на каждомъ отдѣльномъ всадникѣ.

Для часового занятія нормальною смѣною нужно считать 10—15 человѣкъ.

2) Являясь на ѣзду, обучающій долженъ имѣть уже готовый планъ предстоящаго урока; ему слѣдуетъ заранѣе обдумать, какимъ образомъ онъ приведетъ его въ исполненіе, не забывая кромѣ того, что для успѣха въ обученіи постепенность играетъ весьма важную роль.

3) Имѣть въ виду, что сѣзженность смѣны имѣетъ второстепенное значеніе. Она легко достигается, какъ результатъ выучки каждого отдѣльнаго всадника и можетъ быть потребована лишь къ концу годичнаго курса. Поэтому вначалѣ все вниманіе обучающаго должно быть сосредоточено на индивидуальномъ обученіи ѣздоковъ, игнорируя пока стройность смѣнныхъ эволюцій. Сѣзженность должна имѣть цѣну лишь какъ результатъ искусства и увѣренности въ ѣздѣ отдѣльныхъ всадниковъ, а не табуннаго свойства лошадей.

4) При обученіи смѣны должно дѣлать съ осторожностью общія указанія, не относящіяся къ отдѣльному лицу. Обыкновенно такія замѣчанія, особенно если онѣ повторяются часто, не даютъ пользы, притупляя вниманіе учениковъ, а иногда приносятъ и вредъ, такъ какъ зачастую требуютъ отъ всѣхъ того, что должно относиться лишь къ нѣкоторымъ. Полезно также прибѣгать и къ показу требуемаго.

5) Обученіе ѣздѣ требуетъ, какъ отъ ученика, такъ и отъ инструктора много настойчивости и терпѣнія. Нѣкоторые недостатки могутъ быть уничтожены лишь большою практикою и многократнымъ повтореніемъ однихъ и тѣхъ же указаній; другія же остаются навсегда, если физическое сложеніе обучаемаго не соответствуетъ требованіямъ правильной посадки. Дѣлая какому-либо ученику замѣчанія, не слѣдуетъ забрасывать его поправками одновременно: вниманіе обучающагося разсѣивается, зачастую въ немъ является растерянность отъ желанія удовлетворить сразу всѣмъ указаніямъ и проч. Особенно это замѣтно когда требованія относятся къ недостаткамъ, вытекающимъ одно изъ другого, на примѣръ—болтаніе въ сѣдлѣ и отдѣленіе локтей отъ тѣла, натянутость поясицы и выпячиванія назадъ сѣдалища и т. п.

6) Указанія и объясненія должны быть, по возможности, кратки и

дѣлаемы безъ раздраженія; не слѣдуетъ забывать, что въ огромномъ большинствѣ случаевъ неправильности происходятъ не отъ нерадѣнія, а отъ необычности и трудности дѣла. Только терпѣніе, настойчивость и спокойствіе могутъ принести увѣренный результатъ при обученіи верховой ѣздѣ.

Слѣдуетъ добавить, что всѣ объясненія инструкторъ долженъ согласовать со смысломъ устава.

7) Самое обученіе должно производить, особенно въ началѣ, на покойныхъ аллюрахъ съ остановками и отдыхомъ; перерывы можно посвятить нѣкоторымъ разъясненіямъ и вопросамъ, относящимся до предмета изученія — время, употребленное на это, не можетъ считаться потеряннымъ.

8) На смѣну нормальной величины инструктору не слѣдуетъ имѣть помощниковъ собственно для обученія, а лишь для цѣлей распорядительныхъ, ибо замѣчанія, дѣлаемые ими, производятъ излишній шумъ и могутъ противорѣчить указаніямъ и цѣлямъ учителя, что въ интересахъ успѣшности обученія не должно быть терпимо.

9) При смѣнной ѣздѣ отъ всадниковъ нужно неуклонно требовать исполненія принятыхъ пріемовъ управленія лошадыю съ цѣлью развитія въ этомъ отношеніи какъ бы инстинктивности, чувство лошади. При всякомъ удобномъ случаѣ съ достаточно окрѣпшими всадниками весьма полезно производить полевые поѣздки.

10) Подборъ соответствующихъ лошадей для учениковъ въ началѣ курса имѣетъ большое значеніе и долженъ быть предоставленъ усмотрѣнію инструктора. Искорененіе иныхъ недостатковъ требуетъ подходящаго коня; въ этомъ отношеніи разнообразіе приноситъ пользу уже достаточно утвердившимся всадникамъ.

11) Верховая ѣзда есть дѣло по преимуществу практическое, но оно не исключаетъ полезности необходимыхъ теоретическимъ объясненій, изложенныхъ просто и кратко. Несомнѣнно, что всякое движеніе, обоснованное подобнымъ образомъ, будетъ произведено болѣе осмысленно и болѣе увѣренно.

12) Подъ конецъ курса съ цѣлью оживленія ѣзды, пріученія смѣны ко вниманію и точности движеній, слѣдуетъ практиковать различныя эволюціи, перестроенія, ѣзду въ двѣ смѣны и проч. Вообще на поддержаніе интереса къ ѣздѣ слѣдуетъ обратить вниманіе, что всецѣло зависитъ отъ индивидуальныхъ качествъ и опытности инструктора. Можно лишь сказать, что какъ монотонность, такъ и излишняя суетливость при обученіи смѣнѣ одинаково вредны.

13) Хорошая сѣдловка есть необходимый спутникъ правильной ѣзды, а потому передъ занятіемъ сѣдлу нужно осмотрѣть—правильно ли осѣдланы лошади, хорошо-ли пригнаны мундытукъ или уздечка и проч. Особенное вниманіе обратить на пригонку стремянъ и слѣдить, чтобы она была всегда правильная; исключеніе можно сдѣлать лишь для очень тряскихъ лошадей и допустить стремена чуть короче.

14) По окончаніи ѣзды, когда лошади становятся болѣе спокойными отъ утомленія, полезно произвести въ сѣдлѣ нѣсколько гимнастическихъ упражненій, имѣющихъ цѣлью выработать во всадникѣ гибкость органовъ тѣла и тѣмъ способствовать правильности въ посадкѣ и управленіи. Подобныя упражненія могутъ быть исполнены, какъ на мѣстѣ, такъ и на ходу.

Изъ числа простыхъ полезныхъ гимнастическихъ движеній можно указать между другими на нижеслѣдующія:

а) Круженіе рукъ спереди назадъ. Это упражненіе развиваетъ грудь и способствуетъ болѣе глубокой посадкѣ въ сѣдлѣ.

б) Наклоненіе корпуса впередъ и назадъ, а также круженіе туловища—уменьшаютъ напряженность поясицы, развивая въ ней гибкость и силу.

в) Вращеніе и поднятіе ляжекъ способствуетъ развитію ихъ мускулатуры и полезно для установленія правильного положенія ногъ.

г) Сгибаніе, разгибаніе и круженіе ступней ногъ имѣетъ цѣлью развитъ гибкость стопнаго сустава,—качество необходимое для правильного держанія стремени и правильного отвертыванія носковъ отъ тѣла лошади.

д) Сгибаніе ногъ въ колѣнномъ суставѣ. Это упражненіе подготавливаетъ употребленіе шенкеля и служитъ средствомъ къ исправленію неправильнаго положенія ногъ.

е) Повороты головы впередъ, назадъ и въ стороны, развиваютъ гибкость шеи и непринужденность верхней части тѣла ѣздока.

ж) Сгибаніе и разгибаніе локтевого сустава, круженіе кистей рукъ способствуютъ выработкѣ силы и мягкости въ управленіи поводомъ.

Каждое изъ движеній должно быть исполнено сначала одною изъ конечностей, затѣмъ парами правыхъ и лѣвыхъ, верхнихъ и нижнихъ и наконецъ попарно въ различныхъ комбинаціяхъ съ другими упражненіями; при этомъ слѣдуетъ принять за правило, что всѣ эти движенія не должны вліять на измѣненіе въ посадкѣ и вызывать работу только тѣхъ мышцъ, работа коихъ необходима для даннаго движенія. Такое требованіе въ результатѣ даетъ развязность и независимость другъ отъ друга членамъ ѣздока.

Съ той же цѣлью полезно требовать исполненія слѣдующихъ упражненій: сѣсть въ сѣдлѣ бокомъ, задомъ напередъ, дѣлать рыбку, ножницы, встать на сѣдло, подняться на колѣни, перекидывать ноги черезъ луку, различнаго рода прыжки и проч.

15) Въ началѣ ѣзды весьма полезно произвести на мѣстѣ такъ называемую «работу лошади» съ цѣлью сдѣлать гимнастику мускулатуры ея затылка и шеи и тѣмъ способствовать воспріятію правильнаго сбора. Попутно такая работа дастъ также практику ѣздоку въ согласованіи пособій управленія—повода и шенкеля.

Работа на мѣстѣ бываетъ прямая и боковая. При работѣ прямо всадникъ беретъ лошадь въ шенкеля, и, поставивъ кисти обѣихъ рукъ на одинаковую высоту надъ лукой сѣдла, плавно натягиваетъ поводья поворотомъ кистей мизинцами къ себѣ и обратно. Такое набирание повода должно быть поддержано болѣе или менѣе сильнымъ воздѣйствіемъ шенкелей до тѣхъ поръ, пока лошадь не сласть въ ганашахъ и не станетъ отжевывать; тогда слѣдуетъ облегчить слегка дѣйствіе повода и шенкеля, давъ тѣмъ понять коню, что отъ него требуютъ.

Работая въ стороны, нужно собрать лошадь направо или налево натяженіемъ соотвѣтствующаго повода настолько, чтобы всаднику былъ видѣнъ ея глазъ; одновременно съ этимъ усиливается дѣйствіе наружнаго шенкеля, съ цѣлью не позволить лошади откинуть задъ. Давъ такимъ образомъ боковой поставъ затылку, всадникъ поднимаетъ кисть наружной руки выше на кулакъ и послѣдовательнымъ натяженіемъ и отдачей наружнаго повода заставляетъ коня сдать на поводъ. По достиженіи цѣли, дѣйствіе шенкелей и поводьевъ ослабляется.

Работа лошади, какъ прямая, такъ и боковая, можетъ производиться также и на ходу.

Полевая ѣзда.

Курсъ верховой ѣзды не можетъ быть законченъ въ манежѣ, который представляетъ собою лишь первоначальную школу — азбуку ѣзды; чтобы вполне приготовить ѣздока надо приучить его къ ѣздѣ на всякой мѣстности и при всякой обстановкѣ. Средствомъ для этого служить ѣзда въ полѣ на пересѣченной мѣстности, являющейся въ этомъ отношеніи наилучшимъ учителемъ.

При ѣздѣ въ полѣ полезно принять къ руководству слѣдующія указанія:

1) Пробѣгъ на большія разстоянія совершать перемѣнными аллюрами съ цѣлью использовать силы лошади наивыгоднѣйшимъ образомъ.

Начало и конецъ пути производить шагомъ съ одной стороны для того, чтобы сразу не форсировать дыханіе коня, съ другой—дать отдыхъ въ концѣ произведенной работы.

Распредѣленіе аллюровъ и время ихъ непрерывности необходимо сообразовать съ грунтомъ, скоростью движенія и пробѣгаемымъ пространствомъ.

2) При слѣдованіи по посейнымъ и вообще твердымъ дорогамъ, должно двигаться преимущественно по обочинамъ, такъ какъ мягкій грунтъ берегаетъ ноги коня и для него меньше утомителенъ.

3) Крутые и вмѣстѣ съ тѣмъ длинные спуски и подъемы по возможности проходить шагомъ; при движеніи безъ дорогъ, лошадь слѣдуетъ вести наискось крутизны. При спускѣ всадникъ подаетъ корпусъ назадъ, упирается на стремяна и отдаетъ поводъ лошади настолько, чтобы она могла вытянуть шею (рис. 69); при подъемѣ же необходимо, отдавъ поводъ коню, взяться за его гриву, подать корпусъ впередъ и подняться на стремяна (рис. 70).



Рис. 69. Ызда подъ гору.

4) Проѣзжая по пахоти, кочковатой, покрытой кустарникомъ мѣстности и вообще по неровному грунту, слѣдуетъ избѣгать усиленныхъ аллюровъ и поддерживать лошадь поводомъ.

5) При ѣздѣ по топкому мѣсту, нужно выбирать наиболѣе удобный путь для переѣзда и вести лошадь преимущественно шагомъ, избѣгая ѣзды другъ за другомъ. При этомъ слѣдуетъ, взявшись за гриву и поднявшись на стремяна, наклонить корпусъ впередъ, давъ вмѣстѣ съ тѣмъ лошади свободу выбрать мѣста для постановки своихъ ногъ.

6) Проходя по оледенѣлой землѣ и скользкому грунту всадникъ долженъ съ особеннымъ вниманіемъ вести лошадь въ поводу и шенке-



Рис. 70. Ёзда въ гору.

ляхъ, избѣгая усиленныхъ аллюровъ, крутыхъ поворотовъ и вообще рѣзкихъ движеній (рис. 71).

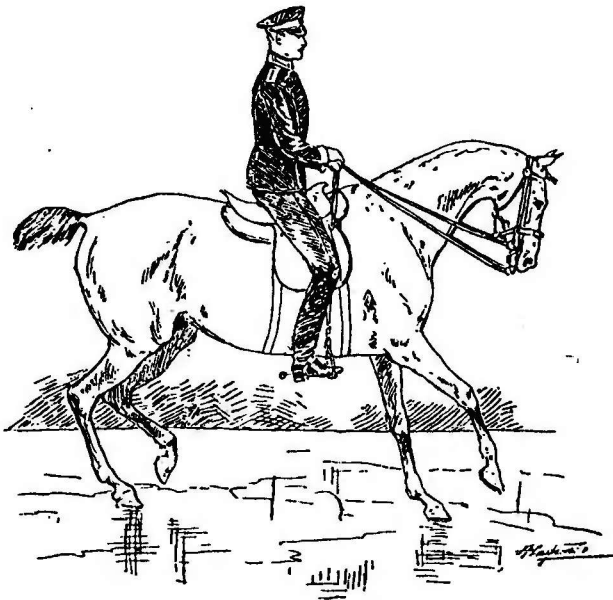


Рис. 71. Ёзда по скользкой поверхности.

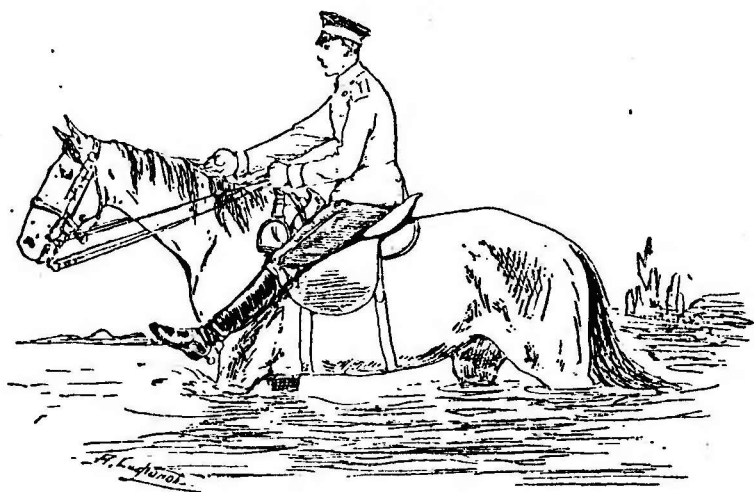


Рис. 72. Переходъ вбродъ.

7) Переходя бродъ, нужно пересѣкать его наискось вверхъ по теченію; при этомъ, чтобы не замочить своихъ ногъ, совѣтуютъ бросить стремяна, вытянувъ ноги по сторонамъ шеи (рис. 72). При переправѣ вплавъ всадникъ долженъ вѣхаться въ воду и, направивъ лошадь, отдать ей поводъ, взявъ за гриву не выше двухъ ладоней отъ холки.



Рис. 73. Передѣзаніе канавки.

Когда лошадь теряет дно, ѣздокъ соскальзываетъ съ нея въ ту сторону, откуда теченіе, и плыветъ рядомъ съ нею.

При теченіи справа, держаться за гриву лѣвою рукою, а правою, когда нужно, управлять лошадыю посредствомъ повода; при теченіи съ лѣвой стороны поступается наоборотъ.

Переплывая рѣку, слѣдуетъ снять цѣпку мундштука, поднять по путлицу стремяна вверхъ и нѣсколько отпустить подпруги.

8) При переходѣ по узкому мосту или тропинкѣ лучше предоста-вить лошадь самой себѣ; однако въ этомъ случаѣ слѣдуетъ быть насто-рожѣ на случай закидки или намѣренія коня сойти съ пути.

9) Прохожденіе лѣса вызываетъ частую перемену направленія. Чтобы избѣгнуть удара вѣтвей, слѣдуетъ наклонить корпусъ, чтобы шеею коня защитить свое лицо; для послѣдней цѣли можно прибѣгнуть также къ помощи правой руки, поднимая ее на высоту глазъ.

10) При переходѣ черезъ мелкія и неширокія канавы, исключаящія по своему размѣру примѣненіе прыжка, слѣдуетъ употреблять шагъ, стараясь сохранить спокойствіе посадки, во избѣжаніе рѣзкихъ толчковъ о спину лошади (рис. 73); канавы и валы слѣдуетъ переходить по-перекъ, а не наискось.

Вольтижировка.

Къ числу полезныхъ подготовительныхъ къ ѣздѣ упражненій слѣ-дуетъ причислить вольтижированіе на деревянной и живой лошади, раз-вивающихъ во всадникѣ смѣлость, гибкость и силу.

Лошадь, предназначенная для этой цѣли должна быть приучена къ правильному движенію по кругу на кордѣ, обладать силою и добрымъ нравомъ, а также имѣть покойный галопъ и отчетливую рысь.

Вольтижировка на вольту производится на галопѣ или на рыси. Лошадь осѣдлывается вольтижировочнымъ сѣдломъ и должна быть на уздечкѣ.

Въ числѣ упражненій слѣдуетъ производить нижеслѣдующія:

1) Всакиваніе на лошадь (рис. 74).

Всадникъ становится въ $\frac{1}{2}$ шагъ отъ переднихъ ногъ коня лицомъ въ поле, беретъ лѣвою рукою за переднюю лѣвую ручку снизу, боль-шими пальцемъ кверху, а правою — за другую сверху, большимъ паль-цемъ внизъ и упирается правымъ локтемъ въ вольтижировочное сѣдло.

Во время движенія галопомъ всадникъ долженъ бѣжать рядомъ съ

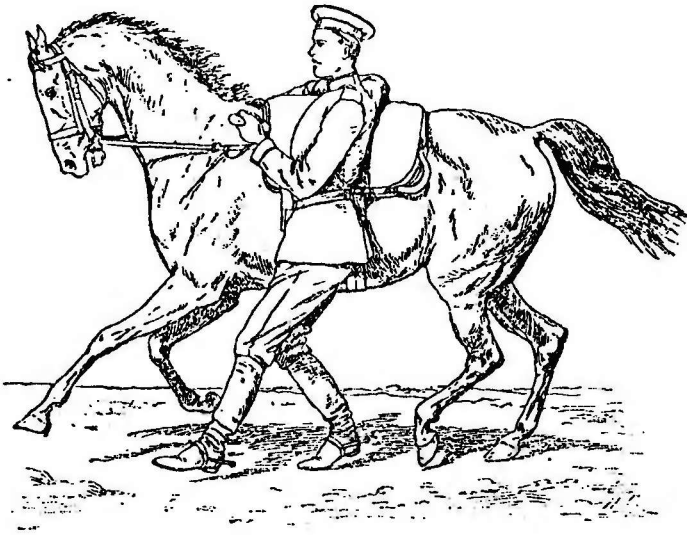


Рис. 74.

лошадью на посахъ небольшими прыжками, имѣя обѣ ноги впереди туловища, а лѣвую впереди правой; свой же бѣгъ онъ долженъ согласовать съ движеніемъ кося. На рыси, не дѣлая прыжковъ, нужно бѣжать въ ногу съ лошадыю.

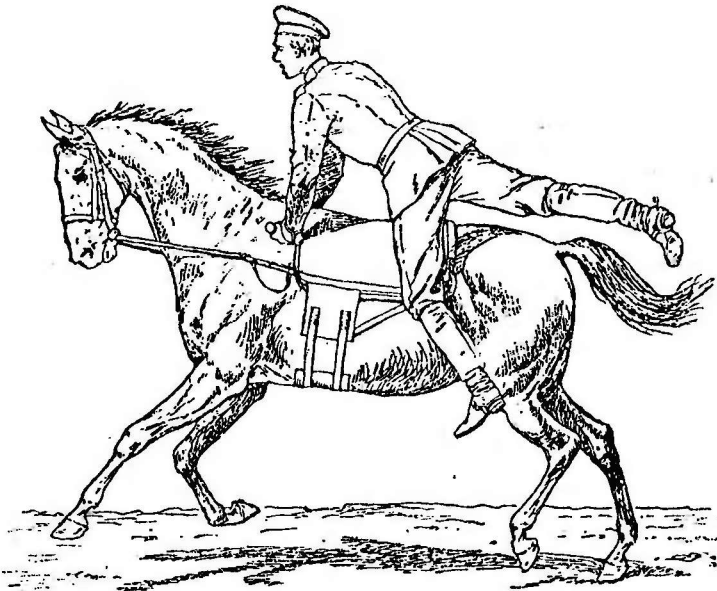


Рис. 75.

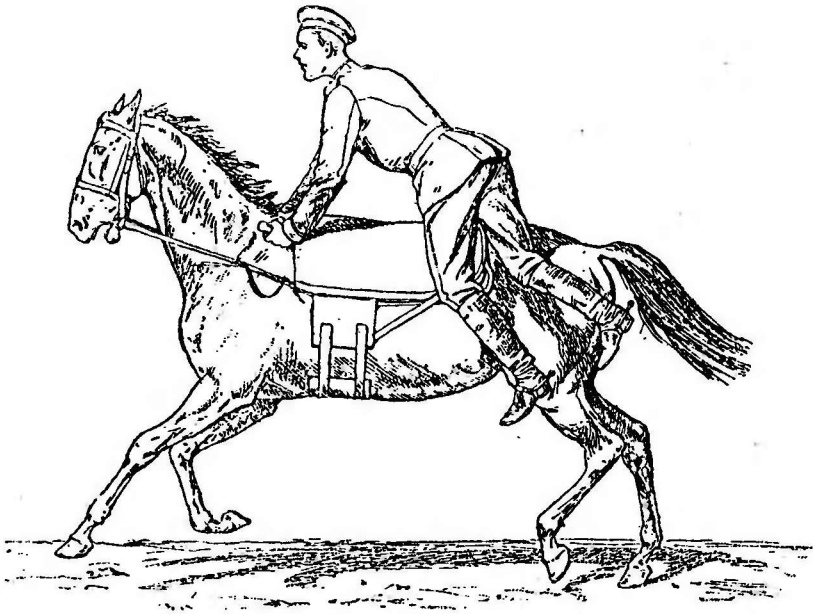


Рис. 76.

Для того, чтобы вскочить въ сѣдло, всадникъ отталкивается отъ земли обѣими ногами у переднихъ ногъ лошади въ тотъ моментъ, когда она становится на свою лѣвую переднюю ногу; со слѣдующимъ шагомъ лошадь, поднявъ передъ, поднимаетъ и всадника, которому слѣдуетъ за-

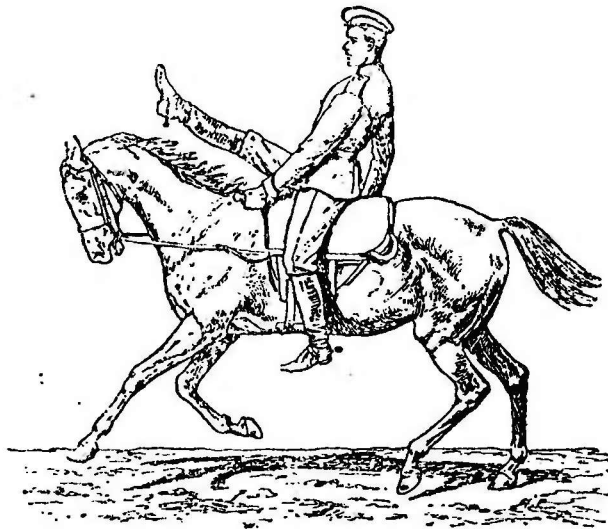


Рис. 77.

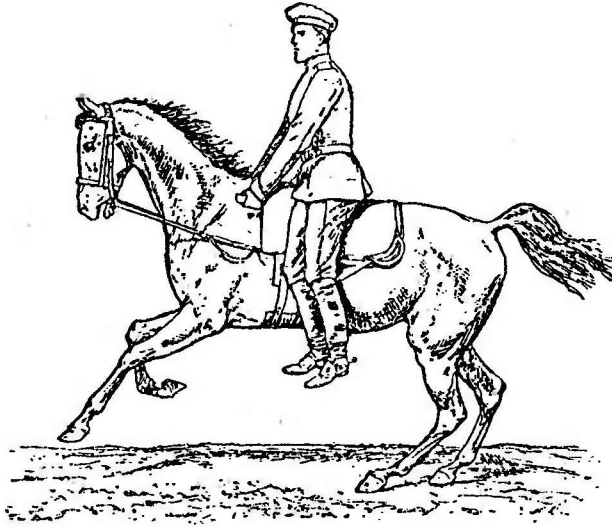


Рис. 78.

кинуть кверху правую ногу и, упираясь на руки, сѣсть въ сѣдло. (Рис. 75).

2) Соскакиваніе. Соскочить съ лошади можно двояко:

Перенося правую ногу черезъ крупъ (рис. 76) или переносомъ той же ноги черезъ шею лошади. (Рис. 77).

При первомъ способѣ слѣдуетъ взяться за переднія ручки вольтижировочнаго сѣдла, упереться на нихъ, раскатать ноги отъ бедра и, перенося правую ногу возможно выше черезъ крупъ, сѣсть съ лѣвой

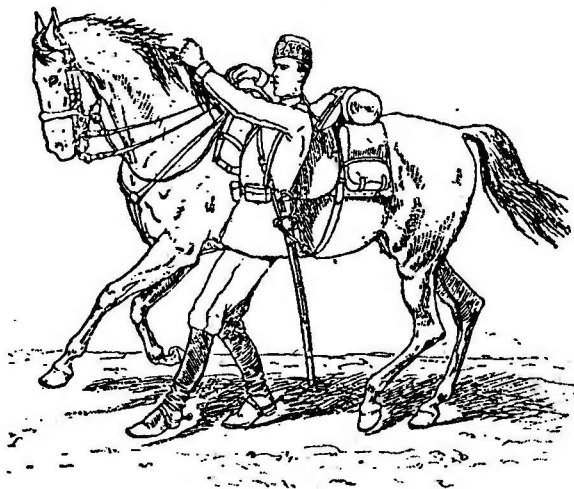


Рис. 79.

стороны сѣдла. (Рис. 78). Въ то время, когда лошадь становится на землю лѣвой передней ногой, всадникъ плавно опускается на носки.

Для соскакиванія по второму способу нужно взяться лѣвою рукою за лѣвую переднюю ручку сѣдла, а правою—за правую заднюю и, поднявъ свою правую ногу съ вытянутымъ поскомъ какъ можно выше, дабы не зацѣпить коня шпорай, перепести ее черезъ шею лошади; послѣ этого всадникъ переноситъ правую руку на переднюю ручку вольтижи-

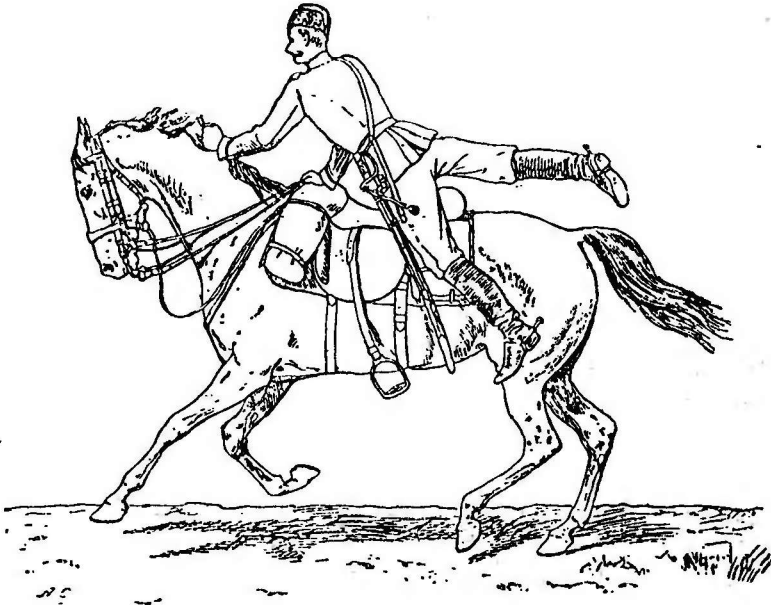


Рис. 80.

ровочнаго сѣдла, а затѣмъ, черезъ правую ногу, лѣвою рукою перехватываетъ лѣвую же ручку, поставивъ такимъ образомъ свой корпусъ въ положеніе, указанное на рис. 78.

Прыжки можно дѣлать непосредственно одинъ за другимъ или съ промежутками въ нѣсколько шаговъ.

Соскакиваніе на правую сторону производится примѣнительно къ вышеуказанному.

При вольтижированіи на строевомъ сѣдлѣ всадникъ поступаетъ, какъ описано выше, но лѣвою рукою берется за прядь гривы, а правою держится за переднюю луку (рис. 79).

При сѣдловкѣ полнымъ व्यюкомъ и полнымъ вооруженіи, а также при движеніи по прямому направленію соскакиваютъ всегда съ переносомъ ноги черезъ крупъ (рис. 80); кромѣ того при прямой вольтижи-

ровкѣ всадникъ держитъ поводья въ той рукѣ, которая накладывается на переднюю луку.

При занятіяхъ вольтижировкою нужно имѣть въ виду, что всякое движеніе, какъ бы оно плохо ни было исполнено ученикомъ, нужно доводить до конца, а не отставлять его при первой неудачѣ; кромѣ того слѣдуетъ допускать говоръ и смѣхъ, такъ какъ живое занятіе требуетъ извѣстной доли увлеченія и принесетъ большій успѣхъ тогда, когда обучающіеся находятъ въ немъ удовольствіе.

Упражненія съ вольтижировочнымъ сѣдломъ можно производить, осѣдлавъ имъ вначалѣ деревянную лошадь и производя такимъ образомъ слѣдующія движенія: прыжки съ размаху и черезъ крупъ, сбоку въ сѣдло и черезъ лошадь, сбоку противъ холки или противъ шеи, а также соскакиваніе съ переносомъ ноги черезъ гриву или черезъ крупъ.

Приложенія.

Приемы шашкою. Название частей шашки: А. эфесъ (а — рукоять, б — дужка), Б. клинокъ (в — обухъ, г — лезвіе, д — остріе, з — боевой конецъ, і — центръ удара, к — средняя часть). (Рис. 81).

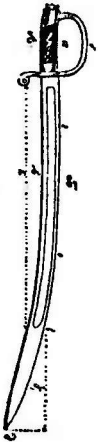


Рис. 81.

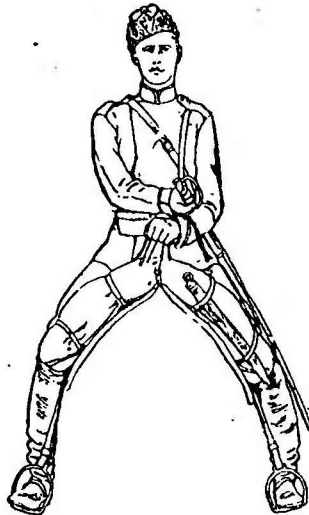


Рис. 82.

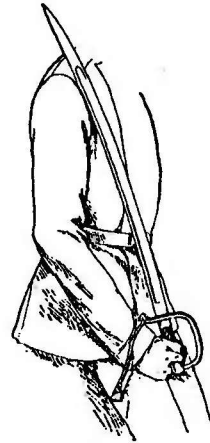


Рис. 83.

Шашки, для встрѣчи начальника и для отданія чести, вынимаются по командѣ: «шашки — вонзъ», въ три приема, при чемъ первый приемъ исполняется по командѣ «шашки», а прочіе по командѣ «вонзъ».

Первый приемъ. Всадникъ пропускаетъ кистъ правой руки между локтемъ лѣвой и бедромъ и беретъ за рукоятъ эфеса въ обхватъ всѣми пальцами (рис. 82).

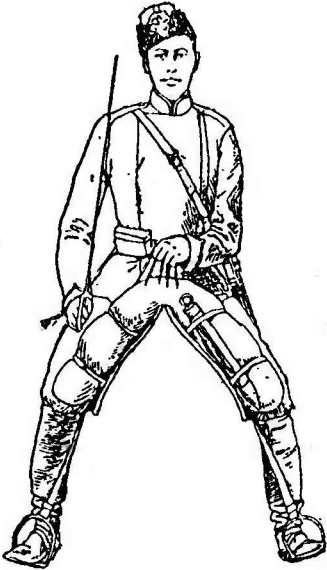


Рис. 84.

Второй приемъ. Всадникъ вынимаетъ клинокъ изъ ноженъ и поднимаетъ его остриемъ кверху, а лезвиемъ влѣво такъ, чтобы эфесъ находился выше головы.

Третій приемъ: Всадникъ ставитъ шашку обухомъ въ выемку праваго плеча, взявъ эфесъ вокругъ рукоятки большимъ, среднимъ и указательнымъ пальцами правой руки; последние же два прижимаетъ свободно къ ладони и опускаетъ правую руку, слегка согнувъ ее въ локтѣ, мякотью кисти на ляжку, причемъ кулакъ долженъ быть въ вертикальномъ положеніи: (Рис. 83 и 84).

Шашка должна быть вставлена въ разрѣзъ плеча такимъ образомъ, чтобы лезвие не было повернуто ни вправо, ни влѣво.

Кисть лѣвой руки при ѣздѣ въ четыре повода съ вынутыми шашками, остается повернутой ногтями книзу.

Указанное выше правило держанія оружія при отданіи чести нижними чинами, исполняется только при встрѣчѣ начальника на мѣстѣ.

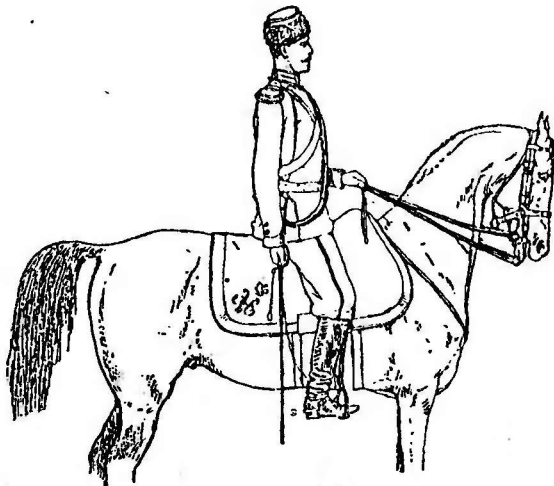


Рис. 85.

Офицеры, при встрѣчѣ начальника для отданія чести, салютуютъ по по командѣ: «Г.л. офицеры».

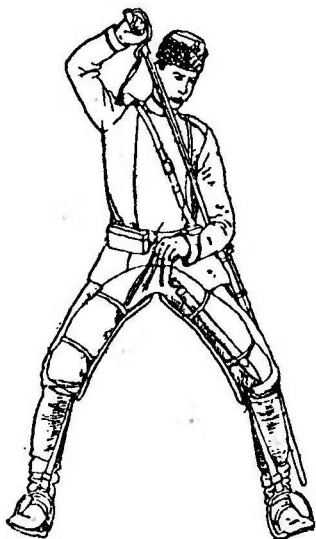


Рис. 86.

Салютованіе шашкою исполняется въ два приѣма.

Первый приѣмъ. Офицеръ беретъ шашку подвысь, т.е. обхватываетъ рукоять всею кистью правой руки и, накладывая большой палецъ вдоль боковой стороны рукояти, обращенной къ себѣ, поднимаетъ шашку къ воротнику такъ, чтобы кисть находилась на высотѣ воротника и на четверть впереди него.

Клинокъ держится лезвіемъ въ лѣвую сторону, остриемъ вверхъ и нѣсколько назадъ.

Второй приѣмъ. Офицеръ опускаетъ шашку остриемъ внизъ и лезвіемъ къ лошади; правая рука и шашка при этомъ должны быть свободно опущены по отвѣсу. (Рис. 85).

Для того, чтобы офицеры взяли шашки въ плечо, вновь командуются: «Г.л. офицеры»; по этой командѣ исполненіе дѣлается примѣнительно къ изложенному, но въ обратномъ порядкѣ.

Офицеры при первомъ прохожденіи справа или слѣва по одному, не доходя трехъ шаговъ до начальника, салютуютъ на всѣхъ аллюрахъ безъ особой для этого команды, каждый самъ по себѣ; миновавъ начальника и пройдя три шага, они берутъ шашки въ плечо.

Для вкладыванія шашекъ въ ножны—подается команда: «шашки въ ножны».

По этой командѣ шашки вкладываются въ три приѣма.

Первый приѣмъ. Всадникъ обхватываетъ правою рукою рукоять и поднимаетъ клинокъ остриемъ къверху, а лезвіемъ влево такъ, чтобы эфесъ находился выше головы.

Второй приѣмъ. Всадникъ, повернувъ клинокъ остриемъ внизъ, опускаетъ его между лѣвымъ локтемъ и бедромъ и, вложивъ въ отвер-



Рис. 87.

стіе ноженъ, удерживаетъ кисть правой руки на высотѣ воротника. (Рис. 86).

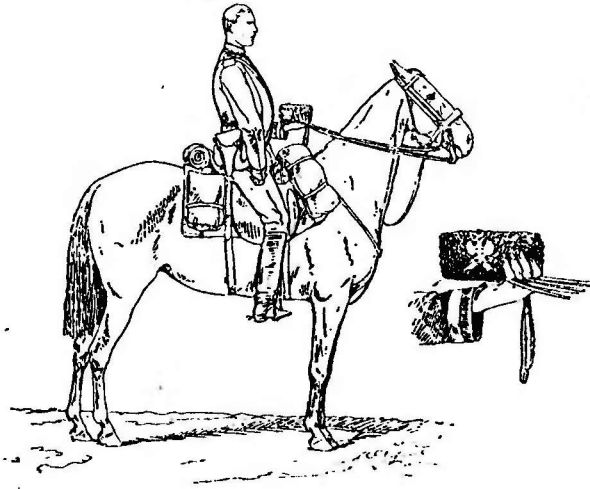


Рис. 88.

Третій приемъ. Всадникъ вкладываетъ клинокъ въ ножны и, при ѣздѣ въ четыре повода, накладываетъ кисть правой руки на кисть лѣвой, а при ѣздѣ въ два повода опираетъ правую руку въ ляжку.

Держаніе револьвера. Всадники, вооруженные револьверами, по командѣ: «*взять револьверы*» вынимаютъ ихъ изъ кобуръ и держатъ въ правой рукѣ, согнутой въ локтѣ такъ, чтобы кисть была противъ и нѣсколько выше праваго плеча, а дуло револьвера было обращено кверху. (Рис. 87).

Держаніе головного убора при молитвѣ. По командѣ: «*на молитву, шапки долой*» всадники снимаютъ головной уборъ правою рукою и передаютъ его въ лѣвую.

Во время молитвы головной уборъ держится въ лѣвой рукѣ, повернутой ногтями кверху, вмѣстѣ съ поводьями, причемъ большой палецъ придерживаетъ уборъ изнутри, а четыре пальца снаружи. Уборъ долженъ быть обращенъ переднею частью въ правую сторону. (Рис. 88). Чтобы надѣть головной уборъ командуется: «*на-кройсь*». По этой командѣ головной уборъ надѣвается правою рукою.

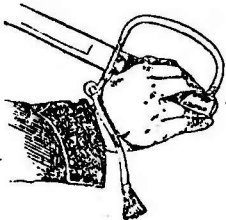


Рис. 89.

Рубка. Для рубки, уколовъ и отбивовъ шапки вынимаются по командѣ: «*шапки—къ бою*».

По исполнительной командѣ всадникъ выни-

масть пашку, какъ и для отданія чести, но съ третьимъ приѣмомъ кла-
детъ кисть правой руки на кисть лѣвой. Четвертый и мизинный пальцы
вздокъ держитъ по своему усмотрѣнiю, помогая ими лѣвой рукѣ въ

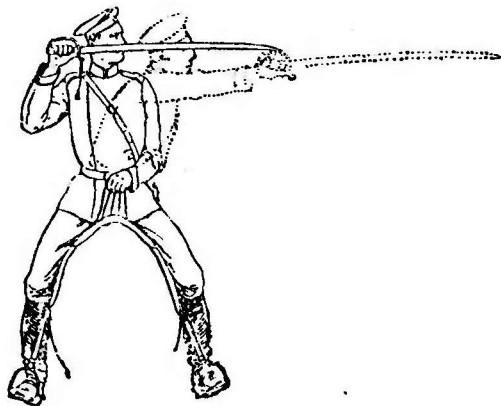


Рис. 90.

управленiи лошадыю (рис. 89); конецъ пашки не слѣдуетъ спускать съ
праваго плеча.

Уколы пашкою' наносятся: 1) налѣво, 2) въ полъ-оборота налѣво
и 3) въ полъ-оборота направо.

Для нанесенiя укола, слѣдуетъ рукоятъ пашки взять въ обхватъ

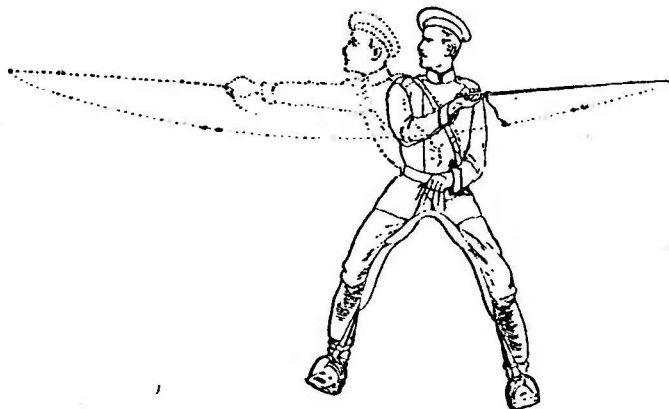


Рис. 91.

четырьмя пальцами, имѣя большой палецъ вытянутымъ вдоль спинки
рукоятки и поднять въ то-же время кисть правой руки съ пашкою къ
правому уху такъ, чтобы лезвiе пашки было обращено кверху, а острiе

находилось на одной высотѣ съ рукоятью и въ томъ направленіи, куда долженъ быть нанесенъ уколъ.

Поворачивая и подавая корпусъ въ сторону укола, должно одно-



Рис. 92.

временно съ этимъ сильнымъ движеніемъ руки нанести уколъ, послѣ чего быстро отдернуть шашку назадъ къ правому уху. (Рис. 90).

Удары шашкою наносятся: 1) въ полъ-оборота направо, 2) направо и 3) внизъ направо.

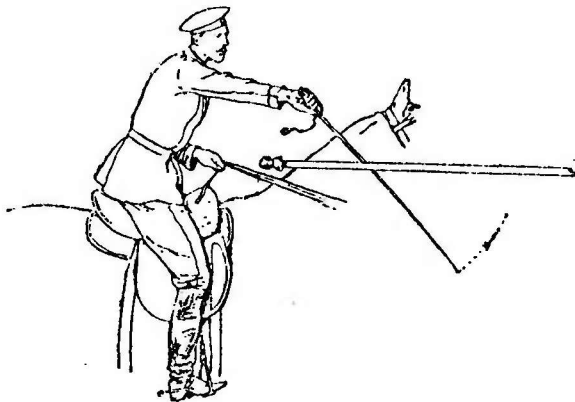


Рис. 93.

Для нанесенія удара въ полъ-оборота направо или направо, слѣдуетъ рукоять шашки взять въ обхватъ всѣми пальцами и отнести кисть правой руки съ шашкою къ лѣвому плечу такъ, чтобы лезвіе шашки было обращено впередъ, а остріе, поданное назадъ, находилось на одной высотѣ съ рукоятью.

Поворачивая и подавая корпусъ въ сторону удара, должно, одновременно съ этимъ, быстрымъ и сильнымъ движеніемъ руки нанести ударъ въ плоскости плечъ, слѣва—направо. Ударъ слѣдуетъ наносить съ оттяжкой, дабы онъ былъ непремѣнно прорѣзывающимъ. (Рис. 91). Для нанесенія удара внизъ направо слѣдуетъ рукоять шашки взять въ обхватъ

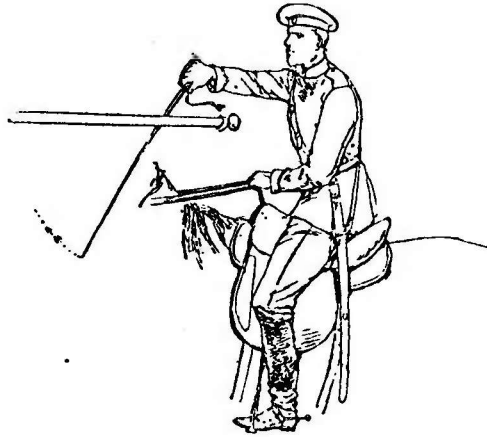


Рис. 94.

всѣми пальцами и вынести руку съ шашкою впередъ выше головы такъ, чтобы лезвіе было обращено впередъ, а остріе, поднятое кверху, подано нѣсколько назадъ. Поворачивая и подавая корпусъ въ сторону удара, должно одновременно съ этимъ нанести ударъ съ оттяжкой сверху—внизъ. (Рис. 92).

Отбивы шашкою пики дѣлаются направо и налѣво.

Для отбива пики направо слѣдуетъ рукоять шашки взять въ обхватъ четырьмя пальцами и подать кисть вытянутой правой руки впередъ такъ, чтобы она была нѣсколько ниже праваго плеча. Клинокъ при этомъ долженъ быть направленъ остріемъ впередъ и нѣсколько внизъ и обращенъ лезвіемъ вправо. (Рис. 93). Подавая корпусъ впередъ, слѣдуетъ встрѣтить пику боевымъ концомъ клинка и, поднявъ руку съ шашкою, ответить пику вправо.

Примѣнительно къ указанному дѣлаются отбивы пики налѣво, но лезвіе шашки должно быть обращено въ этомъ случаѣ вверхъ. (Рис. 94).

Послѣ укаловъ, ударовъ и отбивовъ шашка берется снова къ бою.

При дѣйствіи оружіемъ на конѣ слѣдуетъ держать лѣвую руку совершенно спокойно, чтобы не беспокоить лошадь поводомъ.

Передъ обученіемъ рубкѣ съ коня полезно первоначальные уроки производить сперва пѣшкомъ, а затѣмъ и на деревянной лошади. Кромѣ того слѣдуетъ дѣлать упражненія съ обнаженною шашкою для развитія гибкости въ кисти и въ плечѣ правой руки.
