

0104  
138

РУКОВОДСТВО

для

# КАЗАЧЬЕЙ ЪЗДЫ

и

ВЫЪЗДКИ СТРОЕВОЙ КАЗАЧЬЕЙ ЛОШАДИ.

СОСТАВИТЕЛЬ

Полковникъ С. ФЛЕЙШЕРЪ.

(съ рисунками.)

Цѣна 75 коп.

*Издатель В. Березовскій*

С.-Петербургъ, Колокольная улица, домъ № 14.

1895.

Всѣ подписчики получаютъ «РАЗВѢДЧИКЪ» съ перваго вышедшаго въ подписномъ году номера.

ПОСТОЯННО ОТКРЫТА ПОДПИСКА НА  
ПЕРВЫЙ ЧАСТНЫЙ  
ЕЖЕНЕДѢЛЬНЫЙ ВОЕННЫЙ ЖУРНАЛЪ  
„РАЗВѢДЧИКЪ“.

Въ настоящее время знакомство съ военной литературой положительно необходимо каждому офицеру. «Развѣдчикъ», какъ журналъ частный, имѣетъ возможность знакомить своихъ читателей съ дѣломъ, избѣгая сухости изложения и давая мѣсто самостоятельнымъ сужденіямъ.

Программа „Развѣдчика“ слѣдующая:

- 1) Распоряженія по **военному** вѣдомству (извлеченія изъ приказовъ: Высочайшихъ, по **военному** вѣдомству и по округамъ);
- 2) статьи по современнымъ **военнымъ** вопросамъ;
- 3) корреспонденціи о текущей **военной** жизни;
- 4) рассказы, стихотворенія, фельетоны, путешествія, новости, замѣтки и т. п., касающіеся **военной** жизни;
- 5) выдержки изъ русскихъ и иностранныхъ журналовъ о **военномъ** дѣлѣ;
- 6) разборъ **военныхъ** изданій;
- 7) вопросы и отвѣты, уясняющіе самыя насущныя обстоятельства жизненной практики **военнослужащихъ**;
- 8) разъясненія, совѣты и практическія указанія;
- 9) биографіи и некрологи;
- 10) рисунки, вивѣтки и **портреты** всѣхъ **военныхъ** лицъ, пользующихся почетной извѣстностью или имѣющихъ значеніе въ данное время.

ПОДПИСНАЯ ЦѢНА съ доставкой и пересылкой:

На годъ . . . . . 6 руб.; на 1/2 года . . . . . 4 руб.

За границу на годъ 8 р.; на 1/2 года 5 р.

РАЗСРОЧКА допускается только на годъ: при подпискѣ 2 р.

Черезъ войсковую часть	къ 1 марта . 2 р.
разсрочка по соглашенію.	къ 1 мая . 2 р.

Доставившему 10 экземпляровъ—одиннадцатый безплатно.

Деньги могутъ быть высылаемы почтовыми марками, каждая не дороже 50 к. **Безденежная подписка не принимается.** За перемѣну адреса 28 к. **Отдѣльные ЛЛ** высылаются за 15 к. **Объявленія** принимаются по особой расцѣнкѣ, высылаемой по требованію.

ЖУРНАЛЪ „РАЗВѢДЧИКЪ“ РЕКОМЕНДОВАНЪ:

Главн. Штабомъ, Главн. Артиллер. управл., Главн. Инженер. управл., Главн. управл. Военно-учебн. заведеній, Главн. Интенд. управл., Главн. Морскимъ Штабомъ и по войскамъ военныхъ округовъ: Варшавскаго, Виленскаго, Гвардіи и С.-Петербургскаго, Закаспійской обл., Иркутскаго, Кавказскаго, Казанскаго, Московскаго, Одесскаго, Омскаго, Туркестанскаго, Пріамурскаго, области Войска Донскаго и Корпусомъ Пограничной етражи.

Издатель-редакторъ В. БЕРЕЗОВСКІЙ.

АДРЕСЪ: С.-Петербургъ, Колокольная, № 14,

въ редакцію «РАЗВѢДЧИКА»

Всѣ подписчики получаютъ «РАЗВѢДЧИКЪ» съ перваго вышедшаго въ подписномъ году номера.

РУКОВОДСТВО

ДЛЯ

КАЗАЧЬЕЙ ВЪЗДЫ

И

ВЫЪЗДКИ СТРОЕВОЙ КАЗАЧЬЕЙ ЛОШАДИ.

СОСТАВИЛЪ

Полковникъ С. ФЛЕЙШЕРЪ.

(Съ рисунками.)



ЦѢНА 75 коп.

Книга имеет:

Печатныхъ листовъ	Выпускъ	В переплетѣ, един. соедин. №№ вып.	Таблицы	Карты	Иллюстр.	Служебн. №	Накладъ и подписка
5						84	108 / 290



600.

Дозволено цензурою, С.-Петербургъ, 7 апрѣля 1895 г.

Типографія Тренке и Фюсно, Максимиліановскій пер., № 13

## ОГЛАВЛЕНІЕ.

Предисловіе . . . . .	Стр. 7
-----------------------	--------

### ОТДѢЛЪ I.

#### Казачья ѣзда.

### ГЛАВА I.

#### Посадка, положеніе рукъ и держаніе поводьевъ.

Какъ надо садиться и слѣзать §§ 1 и 2 . . . . .	9
Пригонка стремянъ § 3 . . . . .	10
Посадка §§ 4 и 5 . . . . .	11
Положеніе рукъ и держаніе поводьевъ § 6 . . . . .	12

### ГЛАВА II.

#### Ѣзда.

Общія указанія § 7 . . . . .	13
Управленіе §§ 8—10 . . . . .	—
Употребленіе нагайки § 11 . . . . .	14
Ѣзда шагомъ § 12 . . . . .	15
Повороты и заѣзды §§ 13—20 . . . . .	16
Направо или налево назадъ § 21 . . . . .	17
Круги (маяченіе) § 22 . . . . .	18
Осаживаніе §§ 23 и 24 . . . . .	—
Приниманіе въ стороны §§ 25 и 26 . . . . .	—
Ѣзда рысью §§ 27—30 . . . . .	19
Ѣзда наметомъ (въ поле—маха) § 31 . . . . .	20
Ѣзда въ карьеръ (во всю прыть) § 32 . . . . .	21
Прыганіе черезъ рвы, заборы и черезъ препятствія § 33 . . . . .	22
Переходъ (перелѣзаніе) черезъ препятствія § 34 . . . . .	23
О пробѣгѣ значительныхъ разстояній § 35 . . . . .	24

### Г Л А В А III.

#### Ѣзда по мѣстности затрудняющей движенія.

	Стр.
а) Ѣзда по мягкой и каменной почвѣ § 36 . . . . .	25
б) Ѣзда вдоль крутыхъ обрывовъ § 37 . . . . .	—
в) Ѣзда по узкимъ мѣстамъ § 38 . . . . .	—
г) Ѣзда по скользкимъ поверхностямъ § 39 . . . . .	26
д) Ѣзда въ бродъ § 40 . . . . .	—
е) Ѣзда черезъ болото § 41 . . . . .	—

### Г Л А В А IV.

#### Ѣзда на порочныхъ лошадяхъ.

а) Ѣзда на слабыхъ и разбитыхъ лошадяхъ § 42 . . . . .	27
б) Ѣзда на пугливыхъ лошадяхъ § 43 . . . . .	—
в) Ѣзда на кривой (одноглазой) лошади § 44 . . . . .	—
г) Ѣзда на коленной лошади § 45 . . . . .	28
д) Паденіе § 46 . . . . .	—

### Г Л А В А V.

#### Джигитовка и охота по искусственному слѣду.

Джигитовка §§ 47—51 . . . . .	29
Охота по искусственному слѣду и игра въ лисичку §§ 52—55 . . . . .	36

### ОТДѢЛЪ II.

#### Выѣздка строевой казачьей лошади.

### Г Л А В А I.

Цѣль и необходимость выѣздки строевой казачьей лошади §§ 56—58 . . . . .	40
Правила обращенія съ лошадыю и уходъ за ней §§ 59 и 60 . . . . .	41

### Г Л А В А II.

#### В ы ѣ з д к а.

Общія указанія § 61 . . . . .	42
Взнуздываніе и сѣдловка §§ 62—64 . . . . .	44
Какъ садиться на молодую лошадь и какъ слѣзть съ нея §§ 65 и 66 . . . . .	47
Приученіе лошади къ движеніямъ и дѣйствіямъ на ней всадника § 67 . . . . .	48

	Стр.
Дѣйствіе поводьями § 68 . . . . .	49
Ѣзда и повороты §§ 69 и 70 . . . . .	50
О прыганіи черезъ препятствія §§ 71 и 72 . . . . .	52
Приученіе лошадей къ оружію и выстрѣламъ §§ 73—75 . . . . .	53
Приученіе лошадей ложиться §§ 76 и 77 . . . . .	55
Ѣзда въ полѣ § 78 . . . . .	56

### Г Л А В А III.

Обученіе лошадей плаванію §§ 79—83 . . . . .	57
--	----

### Г Л А В А IV.

#### Нѣкоторыя общія средства, служащія къ исправленію дурныхъ привычекъ и пороковъ, встрѣчающихся у лошадей.

Общія указанія §§ 84 и 85 . . . . .	62
а) Лошадь, не позволяющая себя взнуздать или сѣдлатъ § 86 . . . . .	64
б) Лошадь, не дающая на себя садиться § 87 . . . . .	65
в) Лошадь бьетъ и лягаетъ § 88 . . . . .	66
г) Лошадь становится на дыбы или опрокидывается § 89 . . . . .	67
д) Лошадь, осаживающая противъ воли всадника § 90 . . . . .	69
е) Лошадь, не осаживающая по требованію всадника § 91 . . . . .	—
ж) Лошадь, задирающая вверхъ голову или мотающая ея § 92 . . . . .	—
з) Лошадь, которая ложится на одинъ поводъ § 93 . . . . .	70
и) Лошадь, перекидывающая языкъ черезъ удило § 94 . . . . .	—
й) Лошадь, не идущая съ мѣста § 95 . . . . .	71
к) Лошадь во время ѣзды пристааетъ къ другимъ и не отходитъ отъ нихъ § 96 . . . . .	—
л) Лошадь, которая не отходитъ отъ шеренги § 97 . . . . .	72
м) Лошадь, падающая на землю § 98 . . . . .	—
н) Лошадь носить §§ 99 и 100 . . . . .	73



## ПРЕДИСЛОВІЕ.



Необходимость такого полного руководства, въ которомъ можно было бы найти, по возможности, все то, что касается казачьей ѣзды и выѣздки казачьей лошади, сказывается уже давно. Почти двухсотъ тысячная естественная русская конница, казаки, выработывалась въ теченіе нѣ-

сколькихъ столѣтій естественнымъ путемъ подъ влияніемъ непрерывной боевой обстановки. Конница эта выработала свои особыя приемы и способы ѣзды, а также и выѣздки своей лошади, приемы вполне отвѣчающіе особенностямъ казачьяго сѣдла и коннаго снаряженія. Нынѣ, когда непрерывныя пограничныя войны повсюду прекратились, и казачье населеніе, благодаря этому, вступило въ новый фазисъ своей, почти исключительно, мирной жизни, явилась необходимость записать и собрать относительно ѣзды и выѣздки казачьей лошади все то, что прежде передавалось отъ одного другому практикой и выработывалось непрерывной, долговременной службой.

Въ настоящемъ трудѣ мы имѣли цѣлью записать и собрать въ одно цѣлое все то, что, по нашему мнѣнію, можетъ быть съ пользой примѣнено къ казачьей ѣздѣ и къ выѣздкѣ строевой казачьей лошади.

Предоставляя нашимъ товарищамъ по оружію судить, насколько намъ удалось выполнить взятую нами на себя задачу, мы просимъ ихъ отнестись благосклонно и снисходительно къ нашему труду, имѣющему исключительную цѣлью принести посильную пользу дѣлу.

Всякое указаніе на желательное измѣненіе и до-полненіе того или другого отдѣла руководства, направленное къ вящей пользѣ дѣла, будетъ принято нами съ глубочайшей благодарностью и признательностью.

Порядокъ изложенія въ формѣ параграфовъ принятъ нами, какъ наиболее удобный для справокъ и ссылокъ.

При составленіи настоящаго руководства мы пользовались указаніями нѣкоторыхъ изъ Гг. авторитетныхъ казачьихъ начальниковъ, а также существующими уставами, официальными и неофициальными руководствами и наставленіями, въ томъ числѣ и наставленіемъ для казаковъ 6-й Кавалерійской дивизіи, составленнымъ Есауломъ Дукмасовымъ I-мъ по указаніямъ и подъ редакціей Генераль-Лейтенанта Кульгачева, а также записками Полковника И. П. Гайтова, Наставленіемъ для выѣздки лошади Полковника Новицкаго и Матерьялами для курса Инструкторскаго отдѣла офицерской кавалерійской школы.

*С. Флейшеръ.*



## ОТДѢЛЪ I.

### Казачья ѣзда.

#### ГЛАВА I.

##### ПОСАДКА, ПОЛОЖЕНІЕ РУКЪ И ДЕРЖАНІЕ ПОВОДЬЕВЪ.



Какъ надо садиться и слѣзть.

§ 1. Для того, чтобы сѣсть на коня, всадникъ долженъ подойти къ лошади съ лѣвой стороны, забросить поводья на холку или на переднюю луку сѣдла, взять ихъ въ лѣвую руку и, придерживаясь этой рукой за гриву или переднюю луку, вставить лѣвую ногу въ стремя, послѣ чего, взявшись правою рукою за заднюю луку или подушку сѣдла, всадникъ быстро, легко, безъ суеты, поднимается на стремени, переноситъ правую ногу черезъ спину лошади, а затѣмъ плавно и мягко опускается въ сѣдло; сѣвши въ сѣдло, всадникъ вставляетъ правую ногу въ стремя.

§ 2. Чтобы слѣзть—всадникъ берется лѣвой рукою, не выпуская изъ нея поводья, за гриву у холки лошади или за переднюю луку, освобождаетъ правую ногу изъ стремени и, опираясь слегка на лѣвую руку, переноситъ ногу черезъ

спину лошади и ставить ее на землю, придерживаясь въ то же время правой рукой за подушку или за заднюю луку сѣдла, а затѣмъ вынимаетъ лѣвую ногу изъ стремени и представляетъ ее къ правой, выпуская вмѣстѣ съ тѣмъ изъ лѣвой руки гриву или луку и относя правую руку на свое мѣсто. Слѣзши съ коня, всадникъ держитъ его правой рукой за чумбуръ или за оба повода у подбородка такъ, чтобы голова лошади не была опущена и она стояла бы ровно на всѣхъ четырехъ ногахъ; свободный конецъ чумбура или поводьевъ долженъ находиться въ лѣвой рукѣ, свободно опущенной внизъ.

*Примѣчаніе.* Для того, чтобы сѣсть съ правой стороны и слѣзть на правую сторону, всадникъ дѣлаетъ то же, что изложено выше, но только въ обратномъ порядкѣ.

Чтобы сѣсть казакъ, вооруженный пикой, вмѣстѣ съ поворотомъ къ лошади, подымаетъ лѣвую руку по пикѣ настолько, чтобы она пришлась нѣсколько выше холки, упираетъ тупой конецъ пики въ землю на аршинъ отъ переднихъ ногъ лошади и нѣсколько впередъ оныхъ, затѣмъ, не выпуская изъ лѣвой руки пику, исполняетъ то, что сказано выше. Опустившись въ сѣдло, всадникъ беретъ пику правой рукою, переноситъ ее впереди головы лошади и, надѣвъ петлю на ногу, вставляетъ ногу въ стремя.

Чтобы слѣзть—казакъ, вооруженный пикой, снимаетъ пику съ ноги, переноситъ ее впереди головы лошади на лѣвую сторону, передаетъ ее въ лѣвую руку и упираетъ тупой конецъ въ землю, затѣмъ исполняетъ указанное для слѣзанія всадника, невооруженнаго пикой.

### Пригонка стремянъ.

§ 3. Стремена считаются правильно пригнанными тогда, когда они, при свободно опущенныхъ ногахъ всадника, сидящаго въ сѣдлѣ, приходятся на высотѣ пиколокъ его ногъ,

или же тогда, когда между разрѣзомъ ногъ всадника, стоящаго на стременахъ, и подушкой сѣдла можно свободно пропустить кулакъ, но не болѣе этого. Кромѣ того, пять обхватовъ руки всадника отъ прорѣзи путлицъ до верхней части стремени даютъ правильную пригонку стремени, соответствующую росту всадника.

### Посадка.

§ 4. Казакъ долженъ сидѣть въ сѣдлѣ на серединѣ его плотно и непринужденно; положеніе туловища должно быть отвѣсно, плечи ровны, а голова поставлена прямо, при чемъ



всадникъ долженъ смотрѣть прямо передъ собой между ушей лошади; колѣни внутренней своей стороной должны быть

плотно прижаты къ сѣдлу, а отнюдь не отвернуты внаружу отъ него.

Туловище до пояса и нижняя часть ногъ отъ колѣнъ до пятокъ должны быть совершенно гибкими. Сидя въ сѣдлѣ, казакъ имѣетъ упоръ на стремена, для чего ноги его должны быть задвинуты въ стремена на полъ ступни, при чемъ носокъ и каблукъ должны быть на одной высотѣ, какъ бы у человека, стоящаго на землѣ, направленіе же ступни по боку лошади, т. е. чтобы носки не были отъ него вывернуты въ поле.

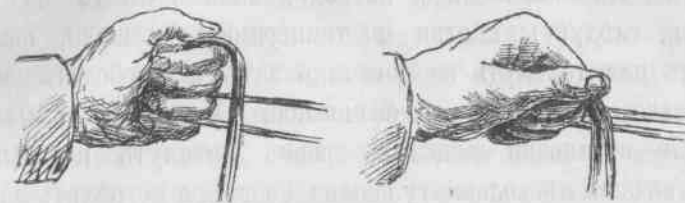
§ 5. Основные правила, данныя для посадки на мѣстѣ, не измѣняются и въ движеніи; уклоненія отъ нихъ допускаются лишь въ томъ, что чѣмъ быстрѣ аллюръ, тѣмъ больше долженъ быть упоръ на стремена, чтобы всадникъ могъ податься грудью нѣсколько впередъ, при чемъ отнюдь ему не слѣдуетъ выставлять сидѣніе назадъ или же касаться животомъ передней луки.

#### Положеніе рукъ и держаніе поводьевъ.

§ 6. Положеніе обѣихъ рукъ должно быть безъ малѣйшаго напряженія въ плечахъ. Верхняя часть лѣвой руки до локтя должна быть опущена отъ плеча къ бедру, слегка касаясь тѣла. Нижняя часть руки, т. е. отъ локтя до кисти—согнута въ локтѣ такъ, чтобы кисть, въ зависимости отъ напряженія повода, находилась нѣсколько впереди луки, но отнюдь не была бы прижата къ груди. Правая рука, если она не уперта въ ляжку, а свободно опущена внизъ, при движеніяхъ не должна болтаться.

Поводья держать въ лѣвой рукѣ, при чемъ лѣвый поводъ пропускается между мизинцемъ и безымяннымъ пальцемъ, а правый—между безымяннымъ и среднимъ. Затѣмъ оба повода должны быть выравнены, соединены вмѣстѣ, перекинуты черезъ указательный палецъ вправо отъ поводьевъ по наружной сторонѣ кисти, нажаты сверху большимъ паль-

цемъ и плотно схвачены въ кулакѣ, который слѣдуетъ держать по направленію руки, при этомъ, въ зависимости отъ чув-



ствительности повода, кисть руки можетъ быть нѣсколько повернута ногтями книзу.

## ГЛАВА II.

### Ъ З Д А.

#### Общія указанія.

§ 7. Казакъ долженъ умѣть ѣздить: шагомъ, рысью, наметомъ (въ полъ-маха) и карьеромъ; исполнять различные повороты и заѣзды, а также умѣть прыгать черезъ различныя препятствія, перелѣзать съ конемъ черезъ разнаго рода преграды и джигитовать.

При всѣхъ движеніяхъ впередъ, казакъ долженъ смотрѣть прямо передъ собой, при поворотахъ же взглядывать въ сторону поворота и въ ту же сторону нѣсколько подаваться туловищемъ.

#### Управленіе.

§ 8. Поводья при ѣздѣ должны быть настолько натянуты, чтобы всадникъ все время чувствовалъ въ кисти легкую опору на удила рта лошади.

Управленіе поводьями должно быть мягкое; главное вниманіе казака должно быть обращено на то, чтобы лошадь не потеряла чувства во рту, при чемъ ни на какомъ аллюрѣ, и ни въ какомъ случаѣ казакъ не долженъ распускать поводьевъ и не затягивать ихъ; для освѣженія рта лошади, по



временамъ слѣдуетъ отдавать и набирать на себя поводья, но дѣлать это необходимо плавно и мягко, а отнюдь не дергая ими.

§ 9. Подавая лошадь впередъ, какимъ бы то ни было ходомъ, слѣдуетъ, смотря по темпераменту лошади, сначала нажать или толкнуть ее ногами, а затѣмъ освободить поводья настолько, чтобы дать ей возможность двинуться съ мѣста.

Для остановки — должно ровно натянуть поводья на себя, подать нѣсколько туловище назадъ и встрѣтить лошадь легкимъ нажатіемъ ногъ. Остановивъ лошадь, слѣдуетъ прекратить дѣйствіе поводьевъ и ногъ.

Если лошадь во время движенія уклоняется отъ желаемого направленія въ сторону, то всадникъ, для того, чтобы заставить ее взять должное направленіе, долженъ подать руку съ поводьями въ ту сторону, къ которой нужно направить лошадь, слегка уклонить туловище въ ту же сторону и нажать лошадь ногой или дать ей толчекъ съ противоположной стороны, напримѣръ: если лошадь уклоняется вправо, то должно руку съ поводьями подать влѣво и толкнуть лошадь правою ногою.

§ 10. Для правильной и умѣлой ѣзды необходимо, чтобы у всадника было выработано полное согласованіе въ управленіи поводомъ съ дѣйствіемъ ногъ и употребленіемъ нагайки.

#### Употребленіе нагайки.

§ 11. Нагайку слѣдуетъ употреблять какъ средство для понужденія, или какъ наказаніе коня за упрямство и неповиновеніе.

Для того, чтобы нанести ударъ нагайкой—всадникъ долженъ набрать на себя мягко и ровно поводья, держа кисть руки съ поводьями надъ гривой; нажатіемъ ногъ заставить лошадь подобраться подъ себя задъ, коротко правой или лѣвой рукой, смотря потому, съ какой стороны надо нанести ударъ, поднять нагайку около себя на высоту головного убора, нѣсколько впереди его, при чемъ самый подъемъ нагайки слѣдуетъ

дѣлать между туловищемъ всадника и головою лошади; затѣмъ слѣдуетъ взмахнуть нагайкой не со всего плеча, а одной только кистью руки, при этомъ самый взмахъ надо дѣлать такъ, чтобы не пугать лошадь размахомъ; затѣмъ всадникъ коротко опускаетъ внизъ нагайку и наноситъ ударъ коню между пахомъ и задней подпругой или по тебеньку, и въ то же время отдаетъ нѣсколько поводъ, выжимая лошадь ногами впередъ.

Если лошадь во время поднятія нагайки правой рукой начнетъ бочить влѣво, то въ этомъ случаѣ отнюдь не слѣдуетъ наносить удара лошади съ правой стороны, а надо быстро передать нагайку въ лѣвую руку, взять поводья правой рукой и нанести коню ударъ съ лѣвой стороны лѣвой рукой.

При нанесеніи удара слѣдуетъ имѣть въ виду не столько желаніе причинить лошади ударомъ боль, сколько подѣйствовать на нее страхомъ удара.

При прыганіи черезъ препятствія, если лошадь передъ ними замедляется или останавливается, то ее слѣдуетъ послать впередъ ударомъ нагайки, наносимымъ шага за 2—3 передъ препятствіемъ, но бить лошадь тотчасъ же послѣ прыжка не слѣдуетъ.

#### Ѣзда шагомъ.

§ 12. Чтобы двинуть лошадь впередъ шагомъ, всадникъ, нажавъ ее ногами, отдаетъ нѣсколько поводъ и тѣмъ заставляетъ ее двинуться впередъ. Сохраняя правильную посадку, должно въ то же время наблюдать, чтобы лошадь не уклонялась ни въ какую сторону; если это случится, то всадникъ для того, чтобы заставить ее взять прежнее направленіе, долженъ подать руку съ поводьями въ ту сторону, къ которой слѣдуетъ направить лошадь, а ногою толкнуть съ противоположной стороны, напримѣръ: если лошадь уклоняется вправо, то должно руку съ поводомъ подать влѣво и толкнуть лошадь правою ногою.

Чтобы остановить лошадь, идущую шагомъ, слѣдуетъ

соразмѣрно съ чувствительностью рта лошади спокойно и ровно натянуть на себя поводья, подать туловище нѣсколько назадъ и встрѣтить лошадь легкимъ нажатіемъ ногъ, при этомъ должно наблюдать, чтобы лошадь при остановкѣ не осаживала и не откидывала зада въ сторону, а останавливалась бы въ томъ направленіи, по которому она шла.

### Повороты и заѣзды.

§ 13. Всѣ повороты на мѣстѣ должны исполняться плавно и безъ суеты. При поворотахъ на мѣстѣ лошадь не должна ни осаживать, ни подаваться впередъ.

§ 14. Для того чтобы повернуть лошадь направо, казакъ подаетъ туловище и лѣвую руку съ поводьями вправо и въ то же время лѣвой ногой даетъ легкій толчекъ лошади и поворачиваетъ ее на  $\frac{1}{4}$  круга направо. Затѣмъ къ концу поворота туловище и кисть лѣвой руки казакъ ставитъ въ первоначальное положеніе.

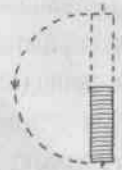
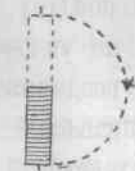


Еслибы при поворотѣ лошадь, не повинаясь поводу, стала осаживать, то въ ту же секунду, ее слѣдуетъ сильно нажать ногами и двинуть впередъ, а затѣмъ при помощи повода и ногъ заставить исполнить требуемое движеніе.

§ 15. Поворотъ налѣво дѣлается такъ же, какъ сказано, въ предыдущемъ §, но только въ обратную сторону.



§ 16. Для того, чтобы повернуть лошадь направо кругомъ или налѣво кругомъ, всадникъ, соблюдая правила, предписанныя для поворота направо или налѣво, дѣлаетъ двойной поворотъ, не прерывая движенія до тѣхъ поръ, пока лошадь не станетъ на томъ же направленіи, на которомъ она стояла, но только головой въ противоположную сторону.



§ 17. Поворотъ направо или налѣво на ходу выполняется по тѣмъ же правиламъ, какъ и на мѣстѣ, съ тою лишь разницей, что всадникъ,

не измѣняя скорости хода, плавно поворачиваетъ лошадь на ходу, но не на той же точкѣ какъ на мѣстѣ, а около нея, описывая для этого въ сторону поворота дугу на  $\frac{1}{4}$  круга; по окончаніи поворота онъ ведетъ лошадь по новому направленію съ тою же скоростью, съ которой она шла до поворота.

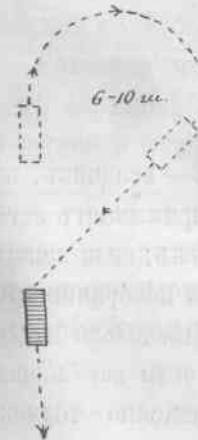
§ 18. Повороты на ходу могутъ быть исполняемы заѣздами правымъ или лѣвымъ плечомъ на  $\frac{1}{4}$  круга, или кругомъ (на  $\frac{1}{2}$  круга). Исполненіе дѣлается по правиламъ, даннымъ выше, съ тою только разницею, что поворотъ исполняется менѣе крутой, а часть описываемаго круга имѣетъ отъ 6-ти до 9-ти шаговъ въ поперечникѣ.

§ 19. Полуобороты на мѣстѣ и на ходу исполняются такъ же, какъ и повороты, съ тою только разницею, что всадникъ поворачиваетъ лошадь въ назначенную сторону, не на  $\frac{1}{4}$ , а на  $\frac{1}{2}$  часть круга.

§ 20. Для поворота направо или налѣво кругомъ во время движенія слѣдуетъ сначала остановить лошадь, а затѣмъ исполнить самый поворотъ по правиламъ, даннымъ для поворотовъ на мѣстѣ.

### Направо или налѣво назадъ.

§ 21. Поворотъ этотъ исполняется такъ: отъ точки, съ которой долженъ начаться поворотъ, всадникъ описываетъ кругъ отъ 6 — 9-ти шаговъ, въ поперечникѣ, а когда сдѣлаетъ полъ круга, то поворачиваетъ лошадь въ  $\frac{1}{2}$  оборота и выходитъ на ту линію, по которой онъ шелъ раньше; выйдя на эту линію и сдѣлавъ  $\frac{1}{2}$  оборота въ сторону противоположную той, въ которую всадникъ сдѣлалъ первые  $\frac{1}{2}$  оборота, онъ продолжаетъ по ней движеніе, но только въ обратную сторону.



### Круги (маяченіе).

§ 22. Для того, чтобы сдѣлать кругъ направо или налево, всадникъ описываетъ кругъ какъ указано въ предыдущемъ § для поворота направо и налево назадъ, но дѣлаетъ не  $\frac{1}{2}$  круга, а полный кругъ.

### Осаживаніе.

§ 23. Чтобы осадить — всадникъ, подавая туловище слегка назадъ и опираясь на стремяна, ослабляетъ нѣсколько нажатіе ногъ на бока лошади и натягиваетъ на себя поводья настолько, чтобы лошадь неторопливо начала осаживать. Если лошадь откинеть задъ въ сторону и измѣнить прямое направленіе, то ее слѣдуетъ толкнуть ногой съ той стороны, куда она уклоняется. При осаживаніи, всадникъ долженъ дѣйствовать поводьями мягко и спокойно, по временамъ отдавать ихъ и опять набирать на себя, если этого требуетъ лошадь, но при этомъ отнюдь не слѣдуетъ дергать поводьями. Болѣе 6-ти шаговъ осаживать не должно, такъ какъ осаживаніе затруднительно для лошади.

§ 24. Чтобы остановить или двинуть впередъ лошадь послѣ осаживанія надо: для остановки — отдать слегка поводья и стать смирно, а для движенія впередъ, кромѣ того, дать лошади еще толчекъ ногами настолько сильный, чтобы она двинулась впередъ.

### Приниманіе въ стороны.

§ 25. Для приниманія направо съ мѣста — всадникъ, повернувъ нѣсколько передъ лошади направо, прижимаетъ легко правую ногу къ лошади, а лѣвой даетъ ей толчекъ; если лошадь спѣшитъ передомъ, а задъ отстаетъ, т. е. она поворачивается направо, то, подавъ лѣвую руку съ поводьями нѣсколько влево, должно толчки лѣвою ногою давать чаще, если же лошадь начнетъ осаживать, то надо дать ей одновременно толчекъ обѣими ногами и продолжать дѣйствовать какъ сказано выше.

§ 26. Приниманіе налево дѣлается по правиламъ, даннымъ въ предыдущемъ параграфѣ, но только въ обратную сторону и въ обратномъ порядкѣ.

Такъ какъ приниманіе вообще не свойственно лошади и затруднительно для нея, то употреблять его должно не болѣе, какъ на 5 или 6 шаговъ.

Для приниманія направо и налево на шагъ — всадникъ, направляя лошадь въ полъ-оборота въ сторону приниманія, дѣйствуетъ поводомъ и ногами, какъ сказано выше.

Принявъ въ сторону сколько нужно — всадникъ или останавливаетъ лошадь и ставитъ ее прямо, или же прекращаетъ только боковое движеніе и идетъ прямо по новому направленію.

*Примѣчаніе.* Правила приниманія изложены здѣсь для того, чтобы дать понятія, какъ легче и удобнѣе дѣлать эти, часто необходимыя въ строю, движенія.

### Ѣзда рысью.

§ 27. Для перехода изъ шага въ рысь, всадникъ нажимаетъ лошадь ногами или даетъ ей легкой толчекъ, смотря по чувствительности лошади; а для того, чтобы двинуть лошадь съ мѣста рысью впередъ, всадникъ поступаетъ какъ сказано въ § 9-мъ.

Сохраняя на рыси правильность посадки, всадникъ долженъ обращать вниманіе на то, чтобы движеніе лошади было покойное и ровное, и чтобы она не уклонялась отъ должнаго направленія.

*Примѣчаніе.* Для ѣзды рысью на болѣе или менѣе значительныя разстоянія существуетъ способъ ѣзды облегченной рысью, который состоитъ въ томъ, что всадникъ не стоитъ все время на стремянахъ, а легко опускается въ сѣдло, но не съ вымахомъ каждой ноги лошади, а подъ одну изъ нихъ, т. е. опускается въ сѣдло

черезъ махъ, при этомъ чѣмъ размахистѣе рысь и чѣмъ больше упоръ коня на поводъ — тѣмъ самая рысь легче, какъ для коня, такъ и для всадника.

§ 28. Чтобы перейти изъ рыси въ шагъ, всадникъ подаетъ туловище нѣсколько назадъ, упирается тверже на стремяна, не поднимаясь на нихъ и вмѣстѣ съ тѣмъ натягиваетъ поводья на себя настолько, чтобы лошадь перешла въ шагъ, по исполненіи лошады требуемаго, всадникъ отдаетъ насколько нужно поводья и принимаетъ первоначальную посадку.

§ 29. Для остановки лошади на рыси, всадникъ поступаетъ по правиламъ, даннымъ въ предыдущемъ § для перехода изъ рыси въ шагъ, съ тою только разницею, что при остановкѣ на рыси поводья должно натянуть нѣсколько туже и отдать ихъ тогда, когда лошадь остановится, не позволяя ей при этомъ осаживать.

§ 30. Повороты и заѣзды на рыси дѣлаются по тѣмъ же правиламъ, какъ и на шагу, съ тою лишь разницею, что на рыси тяжесть тѣла подается въ сторону поворота больше, чѣмъ на шагу и всадникъ сильнѣе упирается на внутреннее стремя.

#### Ѣзда наметомъ (въ поль-маха).

§ 31. Хотя въ казачьихъ войскахъ «намета», какъ самостоятельнаго строевого аллюра и не существуетъ, но такъ какъ казакамъ при ихъ ординарческой, сторожевой и развѣдывательной службѣ, а также и въ строю тѣмъ изъ казаковъ, у которыхъ лошади не имѣютъ достаточной рыси (до 18 верстъ въ часъ), приходится ѣздить наметомъ, то умѣніе ѣздить этимъ аллюромъ для казаковъ является весьма существеннымъ.

Для того, чтобы двинуть лошадь впередъ наметомъ, всадникъ долженъ натянуть на себя поводья, дать короткій и сильный толчекъ ногами, отдать вмѣстѣ съ симъ поводъ и предоставить лошади идти впередъ свободнымъ скокомъ (въ поль-маха), т. е. наметомъ, не доводя его до ско-

рости полнаго карьера. Если лошадь переходитъ въ наметъ не сразу, то всадникъ долженъ перевести ее къ нему съ рыси, при этомъ отнюдь не слѣдуетъ дергать и рвать поводьями, а дѣйствовать ими мягко, повторяя короткіе, но сильные удары ногами, до тѣхъ поръ, пока лошадь не перейдетъ въ наметъ. Въ томъ случаѣ, когда лошадь не слушаетъ ударовъ ногъ, ее можно взмахомъ нагайки заставить перейти въ наметъ. Ѣзда наметомъ должна быть доведена до такой степени спокойствія, чтобы всадникъ на наметѣ могъ спокойно и неторопливо владѣть оружіемъ.

Переходъ съ намета въ рысь, шагъ и къ остановкѣ исполняется по тѣмъ же правиламъ, какъ и на рыси, съ тою только разницею, что на наметѣ поводъ натягивается сильнѣе на себя, а туловище подается болѣе назадъ, чѣмъ на рыси и на шагу.

#### Ѣзда въ карьеръ (во всю прыть).

§ 32. Для того, чтобы съ рыси, шага или съ мѣста выпустить коня въ карьеръ — всадникъ, натянувъ нѣсколько поводья на себя, быстро отдаетъ ихъ впередъ и даетъ одновременно съ этимъ короткій, но сильный толчекъ лошади обѣими ногами, понуждая ее скакать во всю прыть; если лошадь отъ дѣйствія ногъ переходитъ въ карьеръ неохотно и вяло, то ее слѣдуетъ понудить къ этому однимъ или двумя ударами нагайки. Съ началомъ движенія всадникъ, привставъ на стремянахъ, подается нѣсколько грудью впередъ и плотнѣе охватываетъ лошадь ногами, отнюдь, не отдѣляя отъ нея колѣнъ.

Для перехода въ карьеръ съ намета слѣдуетъ, давъ лошади насколько нужно волю въ поводу, толчкомъ обѣихъ ногъ или ударомъ нагайки, понудить ее скакать во всю прыть.

Чтобы перейти съ карьера въ наметъ, рысь или шагъ, всадникъ уклоняетъ туловище назадъ и, упираясь

сильнѣе на стремяна, натягиваетъ на себя поводья, удерживая лошадь настолько, чтобы перевести ее въ требуемый аллюръ, а когда она перешла, то снова отдаетъ насколько нужно поводья и ведетъ лошадь, имѣя постоянный легкій опору на удила.

Остановокъ на полномъ скаку, чтобы сильнымъ осаживаніемъ не портить лошадей, слѣдуетъ избѣгать, а надо переходить предварительно въ наметъ, рысь или шагъ и затѣмъ уже останавливать; но если встрѣчается надобность остановить лошадь прямо на полномъ скаку, то всадникъ долженъ натянуть поводья настолько, чтобы она остановилась на разстояніи 12—16 шаговъ. Въ этомъ случаѣ, еще больше, чѣмъ въ другихъ, необходимо подать туловище назадъ, тверже опереться на стремяна, углубиться въ сѣдло и обхватить лошадь плотнѣе ногами, чтобы удержаться тверже въ сѣдлѣ и чтобы, освободивъ передъ лошади, облегчить тѣмъ самую остановку. Остановивъ лошадь, слѣдуетъ отдать поводъ, не давая ей осаживать.

### Прыганіе черезъ рвы, заборы и черезъ препятствія.

§ 33. Для прыганія черезъ препятствія необходимо, чтобы всадникъ умѣлъ сохранять крѣпкую посадку въ сѣдлѣ, своевременно уклонять туловище назадъ и не беспокоить лошадь поводьями, давая ей полную волю для прыжка.

Прыгая черезъ барьеръ (въ высоту), лошадь должна подымать передъ выше и упираться назадъ сильнѣе, нежели прыгая черезъ ровъ или канаву (въ ширину), а потому при прыганіи черезъ высокія препятствія выгоднѣе идти въ полъ-маха, на широкія же выпускать въ карьеръ за нѣсколько шаговъ до самаго препятствія.

На препятствія всадникъ долженъ вести лошадь непрѣменно въ поводу, а непосредственно передъ самымъ прыжкомъ отдать поводъ настолько, насколько это необходимо для

того, чтобы дать лошади возможность совершенно вытянуть шею и не препятствовать прыжку. Послѣ прыжка всадникъ спокойно и не дергая, набираетъ на себя поводья, чѣмъ и поддерживаетъ лошадь, а уклономъ туловища назадъ облегчаетъ ей постановку переднихъ ногъ на землю по окончаніи прыжка.

Чтобы правильно прыгнуть черезъ барьеръ, всадникъ, сохраняя правильную посадку, шага за три до барьера нѣсколько сильнѣе прижимаетъ къ сѣдлу свои ляшки и колѣна, а непосредственно передъ прыжкомъ лошади черезъ барьеръ и во время самаго прыжка онъ слегка уклоняетъ туловище назадъ; послѣ прыжка всадникъ принимаетъ должную посадку и продолжаетъ идти тѣмъ же ходомъ, которымъ шелъ до прыжка.

Прыжокъ черезъ ровъ или канаву отличается отъ прыжка черезъ барьеръ тѣмъ, что, прыгая черезъ ровъ, всадникъ не долженъ такъ сильно уклонять свое туловище назадъ, какъ при прыжкѣ черезъ барьеръ.

### Переходъ (перелѣзаніе) черезъ препятствія.

§ 34. Казаку необходимо умѣть не только свободно, легко и ловко прыгать черезъ различныя препятствія, но надо еще умѣть пробираться и переходить черезъ такія препятствія и преграды, перепрыгнуть черезъ которыя нельзя.

На небольшіе уклоны и крутости слѣдуетъ подыматься и спускаться въ прямомъ направленіи; на болѣе высокія и крутыя — наискось и только шагомъ.

Взбираясь на гору, всадникъ долженъ привстать на стремянахъ, наклонить туловище впередъ и держаться рукою за гриву, но отнюдь не держаться за поводья и не затягивать лошадь; спускаясь, уклонять корпусъ назадъ, плотно прижать колѣни къ сѣдлу и твердо упираться на стремяна, поводья же

при этомъ отдать настолько, чтобы лошадь могла свободно опустить голову, такъ какъ только при этомъ условіи она можетъ спуститься по крутому спуску.

### Пробѣгъ значительныхъ разстояній.

§ 35. Для пробѣга большихъ разстояній лошади непременно должны быть втянуты въ работу ежедневной и соответствующей ѣздой.

Чтобы сохранить лошадей при пробѣгѣ значительныхъ разстояній, необходимо соблюдать слѣдующее:

Выступая съ мѣста, должно пройти не менѣе одной версты шагомъ; затѣмъ слѣдуетъ идти переменными аллюрами, при чемъ необходимо своевременно переходить изъ одного аллюра въ другой.

Для движенія со скоростью 8 верстъ въ часъ, не считая приваловъ, аллюры слѣдуетъ чередовать такъ: 1 верста (10 минутъ) шагомъ, 1 верста (5 мин.) рысью, 1 вер. шагомъ, 1 вер. рысью и т. д.

Для движенія со скоростью 9 верстъ въ часъ: 1 верста (10 минутъ) шагомъ, 2 вер. (10 мин.) рысью, 1 вер. шагомъ, 2 вер. рысью и т. д.

Для движенія со скоростью 10 верстъ въ часъ:  $\frac{1}{2}$  вер. (5 мин.) шагомъ, 2 вер. (10 мин.) рысью,  $\frac{1}{2}$  вер. шагомъ, 2 вер. рысью и т. д.

Передъ большимъ приваломъ и передъ окончаніемъ перехода необходимо одну версту идти шагомъ и не менѣе одной версты вести лошадей въ поводу.

Привалы надо дѣлать: *малые* — отъ 5 до 10 минутъ послѣ перваго часа движенія и во время движенія — тогда, когда явится необходимость дать оправиться людямъ и лошадямъ; *большой* на половинѣ перехода продолжительностью въ зависимости отъ величины самаго перехода; если величина перехода неизвѣстна, то послѣ 4—5 часовъ движенія можно дѣлать большой привалъ продолжительностью около 3-хъ часовъ.

## ГЛАВА III.

### Ѣзда по мѣстности затрудняющей движенія.

#### а) Ѣзда по мягкой и каменистой почвѣ.

§ 36. При ѣздѣ по мягкой почвѣ, въ которой лошадь обыкновенно вязнетъ, движеніе дѣлается утомительнымъ, поэтому слѣдуетъ чаще отдавать поводъ, но не бросать его и ни въ какомъ случаѣ не торопить лошадь.

При ѣздѣ въ темнотѣ или по каменистой и неровной мѣстности, необходимо больше обыкновеннаго вести коня на поводу, но не лишать его свободы движеній.

#### б) Ѣзда вдоль крутыхъ обрывовъ.

§ 37. При ѣздѣ вдоль крутыхъ обрывовъ, всадникъ долженъ взять упоръ на стремя, противоположное обрыву, и туловищемъ больше податься къ той же сторонѣ; поводъ при этомъ надо отдать настолько, чтобы лошадь могла сама разсматривать свою дорогу.

#### в) Ѣзда по узкимъ мѣстамъ.

§ 38. При ѣздѣ по узкой дорожкѣ, тропинкѣ, плотинѣ или мостику — всадникъ, смотря по нраву лошади, долженъ успокоить ее, внушить ей довѣріе и смѣлость; успокоивъ лошадь, онъ посылаетъ ее нажатіемъ ногъ впередъ прямо по направленію движенія. Направивъ лошадь такимъ образомъ, всадникъ совершенно отдаетъ поводъ и старается не беспокоить ее, ни поводомъ, ни ногами; въ то же время онъ долженъ находиться въ полной готовности предупредить поводомъ и ногами всякую попытку лошади закинуться или уклониться отъ должнаго направленія. Сидя въ сѣдлѣ возможно спокойнѣе и ровнѣе, всадникъ долженъ быть всегда готовымъ соскочить съ лошади, если въ томъ встрѣтится надобность.

*г) Ызда по скользкимъ поверхностямъ.*

§ 39. При ѣздѣ по скользкой поверхности, всадникъ долженъ настолько отдать поводъ лошади, чтобы она могла сама выбрать болѣе устойчивую поверхность для постановки ногъ, но въ то же время, въ случаѣ надобности, имѣла бы и упоръ на поводъ; ноги надо держать въ такомъ же положеніи, какъ при ѣздѣ по узкимъ предметамъ, при чемъ всѣ старанія всадника должны быть направлены къ тому, чтобы легче сидѣть въ сѣдлѣ.

На скользкой поверхности слѣдуетъ избѣгать движеній бокомъ, большихъ скаатовъ, крутыхъ поворотовъ и скорой ѣзды. Дерганія поводьями, толчковъ ногами и всякихъ неправильныхъ колебаній туловища необходимо избѣгать, такъ какъ они увеличиваютъ только неустойчивое положеніе лошади.

*д) Ызда въ бродѣ.*

§ 40. Для переѣзда въ бродъ черезъ рѣку слѣдуетъ брать направленіе къ противоположному берегу нѣсколько вверхъ по теченію рѣки; надо вести лошадь на короткомъ поводѣ и сжатую въ ногахъ, чѣмъ устраняется опасность паденія отъ встрѣчающихся камней и вообще различныхъ неровностей дна. Всаднику не слѣдуетъ смотрѣть въ воду, такъ какъ отъ этого у него легко можетъ закружиться голова.

*е) Ызда черезъ болото.*

§ 41. Если нужно переѣхать черезъ болото, то, выбравъ направленіе, по которому предполагаютъ проѣхать, даютъ лошади полную свободу выбирать мѣсто, на которое она принуждена ступать ногой. Если лошадь не останавливается, то помощь ногъ излишня. Для облегченія тяжести, всадникъ долженъ рукою взяться за гриву коня и приподняться на стременахъ.

Въ томъ случаѣ, когда лошадь вязнетъ, беспокоится и старается прыжками выбраться изъ болота, при малѣйшей возможности, всадникъ долженъ слѣзть съ коня, успокоить его и на длинномъ поводѣ вывести на болѣе твердую почву.

ГЛАВА IV.

*Ызда на порочныхъ лошадяхъ.*

*а) Ызда на слабыхъ и разбитыхъ лошадяхъ.*

§ 42. На лошадяхъ слабыхъ спиною и разбитыхъ на переднія ноги слѣдуетъ ѣздить съ большимъ вниманіемъ и осторожностью, въ особенности при неровномъ грунтѣ, имѣя поводъ всегда наготовѣ. Если лошадь спотыкается отъ слабости ногъ, то ее слѣдуетъ поддержать поводомъ и ногами, если же причиной этому невниманіе, то слѣдуетъ собрать ее строже и толчкомъ ногъ или даже ударомъ нагайки принудить быть внимательной.

*б) Ызда на пугливыхъ лошадяхъ.*

§ 43. Съ пугливую лошадью необходимо обращаться терпѣливо и снисходительно, но настойчиво. Если лошадь чегонибудь боится, то всадникъ долженъ стараться успокоить ее ласкою и возбудить въ ней довѣріе, при этомъ онъ нажимаетъ лошадь ногами и посылаетъ ее впередъ прямо на то, чего она боится, ведя лошадь на легкомъ поводѣ, но и не позволяя ей въ то же время откидываться въ стороны.

Уклонъ туловища при этомъ долженъ быть нѣсколько назадъ, что облегчаетъ посылъ лошади впередъ и даетъ возможность всаднику плотнѣе и крѣпче сидѣть въ сѣдлѣ. Чѣмъ ближе лошадь подходитъ къ предмету, котораго боится, тѣмъ болѣе надо ее успокаивать и тѣмъ сильнѣе нажимать ногами, чтобы она не могла повернуть.

Если лошадь видимо упрямятся, а не боится, то ее слѣдуетъ наказать ударомъ нагайки.

Когда лошадь прошла мимо или подошла къ предмету, котораго боялась, то ее надо одобрить и поощрить голосомъ и лаской.

*в) Ызда на кривой (одноглазой) лошади.*

§ 44. При Ыздѣ на одноглазой лошади, всадникъ главнымъ образомъ долженъ обращать вниманіе на ту сторону, на которую лошадь не видитъ, и остерегаться круто поворачивать ее въ эту сторону или подЪѣзжать съ этой стороны къ препятствіямъ, которыя она должна взять.

*г) Ызда на колерной лошади.*

§ 45. Если приходится Ыздить на норовистой или колерной лошади, то не слѣдуетъ ее горячить и нельзя быть къ ней слишкомъ требовательнымъ. Такой лошади надо позволять ту же лежать на поводу и, кромѣ того, необходимо избѣгать всѣми зависящими способами вызывать въ ней сопротивление всаднику, такъ какъ въ такомъ случаѣ съ колерной лошадыю невозможно справиться ни силой, ни умѣніемъ.

*д) Паденія.*

§ 46. Если лошадь падаетъ на передъ, то всадникъ подается туловищемъ назадъ и помогаетъ ей встать быстрымъ движеніемъ поводка на себя, давая въ то же время толчекъ ногами. Насколько и какъ слѣдуетъ помочь лошади, зависитъ каждый разъ отъ того, насколько лошадь чувствительна къ поводу, и отъ скорости, съ которой она шла, а также и отъ другихъ многихъ причинъ.

Если лошадь падаетъ на сторону, то всадникъ долженъ всѣми силами стараться поводомъ и дѣйствіемъ ногъ поддержать ее, подавая въ то же время туловище въ сторону противоположную той, въ которую лошадь падаетъ.

Если лошадь, прыгая черезъ канаву, попадаетъ задними ногами въ нее, то всадникъ, подавшись всѣмъ корпусомъ впередъ, долженъ отпустить поводъ и дать лошади ударъ нагайкой. Если же она не перенесетъ заднихъ ногъ черезъ барьеръ и сядетъ на него, то надо какъ можно скорѣе спрыгнуть съ лошади, чтобы освободить и успокоить ее.

ГЛАВА V.

Джигитовка.

§ 47. Джигитовка способствуетъ развитію въ казакѣ смѣлости, лихости, ловкости, отваги, т. е. наЪздничества, а потому упражняться въ джигитовкѣ необходимо каждому казаку.

Безусловныхъ правилъ для выполненія различныхъ упражненій джигитовки дать нельзя, такъ какъ каждый казакъ выполняетъ ихъ сообразно своему тѣлосложенію, силѣ и собственной сноровки, а также соображаясь съ правомъ и качествами своего коня.

§ 48. Наиболее употребительныя упражненія въ джигитовкѣ у казаковъ состоятъ въ слѣдующемъ:

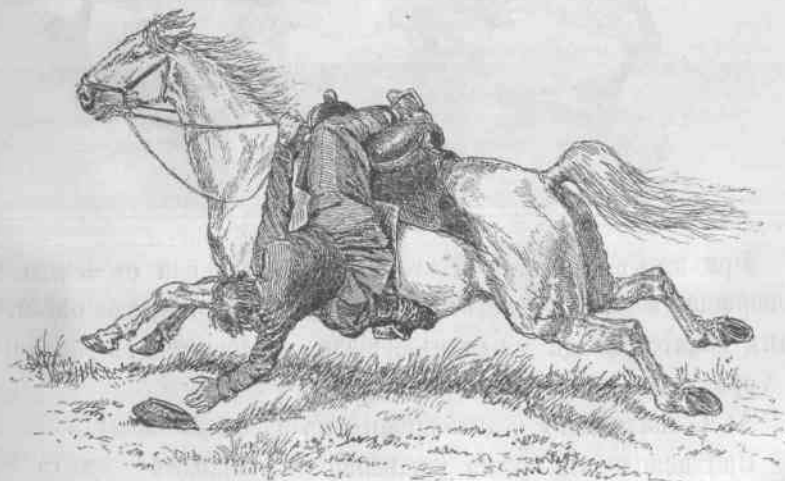
1) Скачка черезъ препятствія со стрѣльбой и рубкой (Фиг. 3).

2) Подниманіе предме-



Фиг. 3.

товъ съ земли (Фиг. 4).



Фиг. 4.



При выполненіи этого упражненія не слѣдуетъ быстро и порывисто нагибаться къ землѣ въ сторону поднимаемаго предмета, такъ какъ это служитъ часто причиною паденія лошади въ то время, когда всадникъ нагибается къ землѣ.

Самый же уклонъ тѣла надо начинать за нѣсколько шаговъ отъ предмета, лежащаго на землѣ, и непременно откинувшись предварительно къ задней лукѣ.

3) Принятіе на коня пѣшаго товарища.

Упражненіе это состоитъ въ томъ, что всадникъ принимаетъ на сѣдло или на крупъ своей лошади, позади сѣдла, пѣшаго товарища; для этого онъ можетъ, на примѣръ, ставъ на одно стремя, другое предоставить въ распоряженіе, принимаемаго на лошадь товарища и т. п.

4) Увозъ раненаго однимъ или двумя всадниками (Фиг. 5).



Фиг. 5.

При этомъ упражненіи всадникъ одинъ или съ помощію товарища увозитъ, сажаетъ или кладетъ раненаго на свое сѣдло, а самъ садится сзади на крупъ лошади, придерживаетъ раненаго и управляетъ лошадыю.

5) Соскакиваніе и всакиваніе на коня на скаку.

При исполненіи этого упражненія необходимо имѣть въ

виду, что толчекъ ногами долженъ быть сдѣланъ, по возможности, больше впередъ и въ сторону отъ лошади (Фиг. 6).



Фиг. 6.

6) Умѣніе положить коня съ остановкою его на скаку.

7) Скачка о дву-конь и три-конь съ пересадкою съ одной лошади на другую.



Фиг. 7.

8) Скачка группами (Фиг. 7).

9) Скачка стоя (Фиг. 8).



Фиг. 8.

10) Скачка вниз головою (Фиг. 9).



Фиг. 9.

11) Скачка съ перемѣною посадки и съ поворотами отъ головы коня къ хвосту его и обратно (Фиг. 10).



Фиг. 10.

12) Разсѣдываніе коня на скаку.

13) Метанье дротиковъ (джеридъ) и другія конныя игры, направленные къ развитію наѣздничества, ловкости и лихости всадника (Фиг. 11 а).



С. ФЛЕЙШЕРЪ.

Фиг. 11 а.

Метанье дротиковъ (джеридъ) состоитъ въ томъ, чтобы дротикомъ (родъ короткой пики, не болѣе 2 арш. длины), на скаку попасть въ разставленные на разныхъ разстояніяхъ цѣли, какъ-то: круги или щиты, обтянутые бумагою, шары и другіе предметы, которые надо сбить или пробить правильнымъ полетомъ дротика, но не швыркомъ его (Фиг. 11 б).



Фиг. 11 б.

§ 49. Требовать отъ каждаго казака выполненія всѣхъ выше перечисленныхъ упражненій нельзя, такъ какъ они не каждому подъ силу — въ одинаковой мѣрѣ, но поощрять въ казакахъ проявленія ловкости, лихости и смѣлости на тѣхъ упражненіяхъ, которыя имъ доступны и выполненіе которыхъ они берутъ на себя сами по собственному выбору — необходимо.

Для джигитовки необходимо выбирать мѣстность ровную, при чемъ, по возможности, почва не должна быть скользкой, твердой и каменистой.

§ 50. Кромѣ поименованныхъ выше упражненій джигитовки — существуетъ еще джигитовка на степень выѣздки коня и умѣнія владѣть имъ. Джигитовка этого вида — должна показать верхъ искусства всадника въ управленіи конемъ, а въ конѣ выказать ловкость (пріемистость), поворотливость, смѣлость, послушаніе волѣ и поводу наѣздника.

§ 51. Пріемы ея состоятъ въ томъ, чтобы показать управленіе конемъ «на короткѣ» въ проворныхъ, но смѣлыхъ и свободныхъ его движеніяхъ; при этомъ посадка всадника должна быть совершенно покойная и правильная, а управленіе конемъ на мягкомъ и короткомъ поводѣ. Конь же, съ своей стороны, долженъ быть терпѣливъ, пылокъ, охотно принимать поводъ и покоряться ему, голову нести свободно и устойчиво, а смотрѣть прямо передъ собой.

Всѣ движенія должны быть показаны на пространствѣ 30—40 шаговъ, и каждый пріемъ «съ мѣста»; конь долженъ принимать ловко, останавливаться мгновенно и ровно на всѣхъ четырехъ ногахъ, при этомъ — чѣмъ меньше будетъ тѣлодвиженій у всадника, тѣмъ умѣнше ѣзды опредѣляется искусстве и выше, а потому, напр.: излишнее хлопанье нагайкой или безцѣльная вертлявость на сѣдлѣ должны быть порицаемы.

Всѣ посылы коня должны быть выполнены незамѣтнымъ нажатіемъ всегда плотныхъ колѣнъ, а крутые повороты — на слѣду заднихъ ногъ, при легкомъ уклонѣ туловища въ сторону подворота и при едва замѣтномъ движеніи руки съ поводомъ.

Для большаго щегольства такого рода ѣзды — могутъ быть примѣнены различные способы пріѣздки коня, напр.: выпустивъ коня во весь опоръ — остановить его легкимъ, спокойнымъ поводомъ и красивымъ взмахомъ нагайки, поднятой во всю руку; вековчивъ на пригорокъ, тѣмъ же способомъ остановиться на его гребнѣ или мгновенно, повернувъ коня, стремглавъ спуститься внизъ и зарядить на скаку винтовку и т. д.

## ГЛАВА VI.

## Охота по искусственному слѣду и игра въ лисичку.

§ 52. Тамъ, гдѣ охота по звѣрю, по недостатку звѣря или по неимѣнію подходящихъ мѣстъ, является невозможной, охота эта можетъ быть, съ достаточнымъ успѣхомъ, замѣнена охотой по искусственному и по бумажному слѣду.

§ 53. Для охоты по искусственному слѣду необходимо имѣть парфорсныхъ или гончихъ собакъ.

Охота эта имѣетъ много общаго съ охотой по настоящему звѣрю. Разница состоитъ только въ томъ, что, при охотѣ по слѣду, собаки гонятся не за звѣремъ, а идутъ по слѣду охотника, прошедшаго или проѣхавшаго раньше съ приманкой. Для приманки могутъ служить: кусокъ свѣжаго мяса, шкура зайца или лисицы, слегка смазанная анисовымъ масломъ; солома или мочала, пропитанная мочей и пометомъ лисицы, и наконецъ нѣсколько селедокъ, связанныхъ вмѣстѣ и положенныхъ въ сѣтку. Разъ выбранную приманку не слѣдуетъ мѣнять, чтобы собаки привыкли къ ней и не сбивались съ положеннаго приманкой слѣда, гнать по которому онѣ должны быть пріучены заблаговременно. Приманку слѣдуетъ тащить такъ, чтобы она не прыгала по землѣ, т. е. давала бы непрерывный слѣдъ. Тамъ гдѣ желательно сдѣлать остановку или прервать на время слѣдъ, приманку слѣдуетъ приподнять съ земли.

Чѣмъ тише будетъ протянута приманка, тѣмъ слѣдъ будетъ яснѣе и собаки пойдутъ по немъ скорѣе, а слѣдовательно и самая охота пройдетъ быстрѣе; наоборотъ если приманку протащить рысью или наметомъ, то слѣдъ будетъ менѣе ясенъ и собаки пойдутъ тише, и охота пройдетъ на аллюрахъ болѣе медленныхъ. Такимъ образомъ скорость протягиванія приманки даетъ возможность по желанію вести охоту на болѣе или менѣе быстрыхъ аллюрахъ.

Самая охота по искусственному слѣду производится слѣдующимъ образомъ. Руководящій охотой, выбравъ заранѣе подходящую для охоты мѣстность, приказываетъ протащить

по ней приманку. Время начала охоты слѣдуетъ разсчитать такъ, чтобы человѣкъ съ приманкой успѣлъ дотащить ее до конца, раньше чѣмъ будутъ пущены по слѣду собаки.

Чтобы слѣдъ приманки оставался свѣжимъ, надо начинать тянуть ее незадолго до начала охоты, но такъ, чтобы собаки не видѣли того, кто тянетъ приманку, въ противномъ случаѣ, онѣ всегда бросаются за нимъ и не бѣгутъ по слѣду. На томъ мѣстѣ, гдѣ охота должна окончиться тотъ, кто тащить приманку, поднимаетъ ее съ земли и разбрасываетъ нѣсколько кусковъ мяса, а самъ становится поблизости, въ такомъ мѣстѣ, гдѣ бы его не могли видѣть собаки.

Люди, принимающіе участіе въ охотѣ, собираются въ назначенное время къ мѣсту начала охоты, гдѣ, по приказанію руководителя, собакъ пускаютъ по проложенному искусственному слѣду, а участники охоты, отпустивъ собакъ шаговъ на 100 впередъ, скачутъ за ними, преодолевая или проходя всѣ встрѣчающіяся на слѣду преграды и препятствія, при чемъ необходимо наблюдать должную осторожность, чтобы не подавить и не покалѣчить собакъ.

Первыя охоты по искусственному слѣду ведутся на небольшихъ разстояніяхъ, начиная примѣрно съ двухъ верстъ; мѣстность для нихъ выбирается мало пересѣченная, и слѣдъ прокладывается, преимущественно, по прямому направленію съ незначительными изгибами и поворотами. Для послѣдующихъ охотъ мѣстность выбирается болѣе пересѣченная, имѣющая достаточно серьезныя препятствія и преграды, а самыя охоты ведутся на болѣе значительныхъ разстояніяхъ и на быстрыхъ аллюрахъ. Во всякомъ случаѣ руководитель, выбирающій мѣсто для охоты, долженъ имѣть въ виду, чтобы избранная имъ мѣстность и препятствія вполне отвѣчали силамъ и качествамъ лошадей, на которыхъ ведется охота.

## Охота по бумажному слѣду.

§ 54. Охота по бумажному слѣду имѣетъ преимущество передъ охотой по искусственному слѣду въ томъ, что она не

требуетъ собакъ и тѣхъ довольно сложныхъ приспособленій, съ которыми сопряжена прокладка искусственнаго слѣда, но зато она и не вызываетъ въ участвующихъ такого увлеченія и страсти, какъ охота съ собаками.

Охота по бумажному слѣду (лисичка) состоитъ въ томъ, что руководитель, избравъ предварительно мѣсто для охоты, беретъ съ собой человѣка, снабженнаго мѣшкомъ съ мелко нарѣзанной бумагой, и приказываетъ ему разбрасывать эту бумагу по намѣченному имъ пути, по которому онъ желаетъ провести партію. Если на этомъ пути недостаточно естественныхъ препятствій, то онѣ добавляются искусственными.

Въ концѣ мѣста, избраннаго для охоты, устраивается рядъ препятствій, вблизи которыхъ скрытно становится человѣкъ, изображающій лисичку.

Когда бумажный слѣдъ проложенъ, и все для охоты приготовлено, руководитель ведетъ охотниковъ къ мѣсту начала охоты, гдѣ, рассыпавъ ихъ, старается навести на бумажный слѣдъ.

Первый изъ участниковъ охоты, нашедшій слѣдъ, даетъ знать объ этомъ знакомъ или сигналомъ остальнымъ, и вся партія идетъ по слѣду, сначала рысью, а потомъ по командѣ руководителя, въ зависимости отъ разстоянія, на которомъ ведется охота, послѣдовательно переходитъ въ полную рысь и наметъ. Когда партія подойдетъ къ препятствіямъ, которыми заканчивается охота, всадникъ, изображающій лисичку, выѣзжаетъ изъ засады и отъ послѣдняго препятствія идетъ полной рысью или наметомъ. Вся партія въ это время пускаетъ лошадей въ карьеръ и охотники, пройдя все препятствія, стараются поймать лисичку; первый, схватившій всадника—лисичку за рукавъ или за что нибудь къ нему привязанное (хвостъ), на разстояніи заранѣе обозначенномъ руководящимъ, считается выигравшимъ призь, или побѣдителемъ.

Выборъ мѣста для охоты по бумажному слѣду и прокладка самаго слѣда обуславливаются тѣми же соображеніями, какъ и выборъ мѣста для охоты по искусственному слѣду. Для

такой охоты слѣдуетъ выбирать безвѣтренные дни, иначе слѣдъ будетъ разсѣянъ вѣтромъ и самая охота сдѣлается очень затруднительной или даже совсѣмъ невозможной.

### Игра въ лисичку.

§ 55. Игра въ лисичку безъ бумажнаго слѣда состоитъ въ томъ, что всадникъ, изображающій лисичку, пускается на нѣсколько минутъ впередъ, на глазахъ всей партіи, выѣхавшей для охоты; затѣмъ по знаку или сигналу руководителя начинается ловля лисички, назначеннымъ аллюромъ, при этомъ охотники преодолеваютъ встрѣчающіяся на пути препятствія и преграды, если же онѣ недоступны для прыжка, то перелѣзаютъ или объѣзжаютъ ихъ; охота продолжается до тѣхъ поръ, пока не будетъ поймана лисичка или пока руководитель не подастъ сигналъ прекратить охоту.

Такую же игру можно вести еще слѣдующимъ образомъ. Всадникъ—лисичка выѣзжаетъ приблизительно на  $\frac{1}{2}$  версты впередъ, а партія охотниковъ, имѣя въ головѣ руководителя, идетъ за лисичкой. Въ этомъ случаѣ, какъ вся партія, такъ и самая лисичка соображаютъ свой ходъ по руководителю. Пройдя нѣкоторое разстояніе, руководитель подаетъ сигналъ или знакъ для начала скачки за лисичкой; скачка эта продолжается до тѣхъ поръ, пока лисичка не будетъ поймана или до прекращенія охоты руководителемъ.



## ОТДѢЛЪ II.

### Выѣздка строевой казачьей лошади.

#### ГЛАВА I.

##### Цѣль и необходимость выѣздки строевой казачьей лошади.



§ 56. Строевая казачья лошадь должна быть сильна, смирна, послушна волѣ всадника и довѣрчива къ нему; кромѣ того, она должна быть поворотлива, пріемиста, смѣло идти на всякія препятствія, а также обладать хорошими и полными аллюрами, быть втянутой въ работу, неизнѣжена, но умѣло сбере-

жена и, по возможности, ничего не бояться.

§ 57. Такъ какъ всѣ казаки, безъ исключенія, прибываютъ на службу и поступаютъ въ строй на своихъ собственныхъ лошадяхъ, въ громадномъ большинствѣ случаевъ, купленныхъ прямо изъ табуновъ, почти совсѣмъ неуками, то для того, чтобы подчинить лошадь вполнѣ волѣ всадника, поддержать въ ней ея хорошія природныя качества и развить тѣ, которыя необходимы для строевой и боевой службы, надо умѣло обращаться съ ней, а также умѣло и терпѣливо ее

выѣзжать, не предъявляя сразу къ лошади такихъ требованій, съ которыми она еще незнакома и исполнить которыхъ сразу не можетъ.

§ 58. У многихъ восточныхъ народовъ, занимающихся табуннымъ коневодствомъ, существуютъ свои особо выработанные пріемы и способы для усмиренія молодыхъ неѣзженныхъ лошадей, для пріученія ихъ къ сѣдлу и къ всаднику, а также и для выѣздки ихъ; но пріемы эти доступны лишь очень немногимъ искуснымъ ѣздокамъ-практикамъ, въ неумѣлыхъ же рукахъ эти пріемы могутъ калѣчить и портить лошадей, дѣлая ихъ на всю жизнь порочными и норовистыми, т. е. малолетними или же совсѣмъ негодными къ строевой службѣ.

Ниже изложенъ такой способъ выѣздки строевыхъ казачьихъ лошадей, который, сберегая ихъ возможно болѣе отъ порчи, въ то же время примѣнимъ и доступенъ, какъ при первоначальной выѣздкѣ, такъ и при постепенномъ продолженіи ея на первоочередной службѣ казаковъ.

##### Правила обращенія съ лошадыю и уходъ за ней.

§ 59. Съ лошадыю вообще, а съ молодой въ особенности, казакъ долженъ обращаться, какъ въ конюшнѣ и на уборкѣ, такъ равно и при ѣздѣ во всѣхъ случаяхъ, смѣло, но осмотрительно, всегда ласково и спокойно; только при такомъ обращеніи съ лошадыю можно пріучить ее къ себѣ, сдѣлать довѣрчивой, спокойной и послушной. Казакъ обязанъ знать привычки своей лошади, ея хорошія и дурныя качества. Къ строгости и наказанію нагайкой слѣдуетъ прибѣгать только въ крайнихъ случаяхъ, какъ къ послѣднему средству, но безъ злости и запальчивости со стороны казака, и не иначе, когда станетъ несомнѣннымъ, что лошадь не повинуется изъ упрямства. Казаку необходимо знать, что несвоевременный и незаслуженный ударъ портитъ и озлобляетъ лошадь, а пріученная къ постояннымъ и частымъ ударамъ, она становится къ нимъ нечувствительной и невнимательной. Для пріуче-

нія лошади къ человѣку и для выработки въ ней большаго послушанія и довѣрчивости, очень полезно награждать лошадь за довѣрчивость и послушаніе лаской, оглаживаніемъ, дачею овса или хлѣба. Весьма могучимъ средствомъ въ рукахъ казака для полнаго подчиненія лошади своей волѣ и для приученія ее къ себѣ является обильный кормъ лошади и умѣлый уходъ за ней.

§ 60. Для сохраненія здоровья и развитія силъ лошади, кромѣ достаточнаго и хорошаго корма — необходимы водопой, движеніе, свѣжій воздухъ въ конюшнѣ и свѣтъ; поэтому казакъ долженъ стараться ѣздить, по возможности, ежедневно на своей лошади, избѣгать темныхъ конюшенъ, обращать тщательное вниманіе на ихъ чистоту и провѣтриваніе, имѣть въ стойлахъ достаточную и чистую подстилку.

*Примѣчаніе.* Относительно ухода за лошадыю слѣдуетъ руководствоваться инструкціей, приложенной къ приказу по Военному Вѣдомству 1869 г. № 6.

## ГЛАВА II.

### Выѣздка.

#### ОБЩІЯ УКАЗАНІЯ.

§ 61. Для того, чтобы развить выѣздкою естественныя силы и способности лошади, а также вполне подчинить ее волѣ всадника, необходимо вести самую выѣздку послѣдовательно, постепенно и терпѣливо, нечувствительно для самой лошади, переходя постепенно отъ легкаго къ болѣе трудному.

Умѣренность въ требованіяхъ необходима и особенно строго должна быть наблюдаема при началѣ выѣздки, такъ какъ всякая молодая, еще не совсѣмъ сложившаяся лошадь по свойственной ей робости, щекотливости и неокрѣпости весьма легко бываетъ подвержена порчамъ разнаго рода; поэтому первыя требованія отъ лошади, ни подъ какимъ видомъ, не должны превышать ея пониманія и силъ.

Ѣзду на молодой казачьей лошади, поступившей подъ сѣдло, слѣдуетъ производить не болѣе одного раза въ день, и не долѣе, какъ до легкаго пота. Лошадей сильныхъ и строптивыхъ можно ѣздить и по два раза въ день, но все-таки не долѣе, какъ до легкаго пота. Если молодая лошадь покорная и смиренная, при ѣздѣ каждый день, обнаружить нѣкоторую слабость, то ей необходимо дать одинъ или нѣсколько дней отдыха, замѣняя Ѣзду въ дни отдыха проводкой.

Ѣзда на молодыхъ лошадяхъ особенно вначалѣ не должна быть ни продолжительна, ни изнурительна, чтобы сберечь возможно лучше силы лошади и не вызвать въ ней неповиновенія, происходящаго преимущественно и чаще всего отъ слабости силъ, боязни и непониманія лошадыю того, что отъ нея требуютъ, нежели отъ упрямства или злости.

Первыя требованія всадника лошадь обыкновенно или вовсе не исполняетъ, или исполняетъ не такъ, какъ должно; — и то, и другое почти всегда происходитъ отъ непониманія или просто неумѣнья со стороны лошади, а потому всадникъ, возможно ограничивая начальныя свои требованія, долженъ стараться всѣми способами дать лошади понять то, что отъ нея требуется, и умѣло поставить ее въ такое положеніе, въ которомъ она не можетъ не исполнить требуемаго отъ нея. Если лошадь поняла и хотя отчасти исполнила то, что отъ нея требовалось, то на первыхъ порахъ слѣдуетъ этимъ и довольствоваться, и тотчасъ же наградить лошадь оглаживаніемъ, горстью овса, кусочкомъ хлѣба, а еще лучше окончаніемъ Ѣзды.

Почти нѣтъ такой лошади, которая сразу или даже очень скоро стала бы выполнять всѣ требованія всадника, но очень мало и такихъ, которыя съ теченіемъ времени не подчинились бы вполне его волѣ; необходимо только, чтобы казакъ, который выѣзжаетъ лошадь, былъ внимателенъ, смѣтливъ, хладнокровенъ и терпѣливъ, и чтобы Ѣзда и работа лошади были соразмѣрны съ ея силами.

### Взнуздываніе и сѣдловка.

§ 62. Такъ какъ очень часто, особенно въ военное время, приходится сѣдлатъ лошадей съ большою поспѣшностью и при весьма различныхъ условіяхъ, то необходимо пріучить лошадь, чтобы она стояла смирно и спокойно въ то время, когда на нее накладываютъ сѣдло и надѣваютъ уздечку.

Въ громадномъ большинствѣ случаевъ тѣ лошади боятся сѣдла и взнуздыванія, которыя въ молодости, при первыхъ сѣдланіяхъ были напуганы сѣдломъ и уздечкой, влѣдствіе неосторожнаго взнуздыванія и грубаго обращенія съ лошадью при сѣдланіи; а потому казакъ, помня это, долженъ сѣдлатъ и взнуздывать лошадь съ большою осторожностью и умѣніемъ, чтобы какъ нибудь при этихъ дѣйствіяхъ не ударить и не напугать ее.

§ 63. Уздечку должно надѣвать тихо, неторопливо и безъ суеты, оглаживая и ободряя лошадь голосомъ. Удила должно быть пригнано такъ, чтобы оно лежало на голой (беззубой) деснѣ, приблизительно на одинъ палецъ ниже угла рта. Если удило опустить ниже этого, то оно станетъ болтаться и лошадь можетъ привыкнуть перекидывать черезъ него языкъ; если же удило подтянуть выше, оно начнетъ тереть углы рта и помимо того, что все время беспокоитъ лошадь, можетъ произвести ссадины и разрывы въ углахъ рта.

Оголовье должно лежать на затылкѣ лошади, не касаясь ушей; налобникъ — плотно по лбу, подъ ушами, но такъ, чтобы онъ ихъ не теръ; щечные ремни должны идти вдоль скуловыхъ грядъ, прямо къ угламъ рта, а переносье на три пальца выше угла рта; подбородочный ремень застегивается такъ, чтобы надъ нимъ свободно проходили два пальца.

Молодую лошадь «неука» самое лучшее и удобное пріучать къ уздечкѣ и взнуздыванію въ конюшнѣ; поручать это слѣдуетъ тому казаку, который ходитъ за лошадью и кормитъ ее.

Если же молодая лошадь не позволяетъ надѣвать на себя

уздечку, то одинъ или два человѣка выводятъ ее на недоуздки или арканѣ на ровное и огороженное мѣсто, гдѣ лаской и оглаживаніемъ стараются возможно болѣе ее успокоить. Когда лошадь успокоится, то казакъ, который назначенъ для надѣванія уздечки на лошадь, беретъ уздечку въ лѣвую руку, а въ правую концы поводьевъ. Расправивъ пальцами лѣвой руки, обращенной ладонью книзу, оголовье насколько можно шире, казакъ съ уздечкой, стараясь не дѣлать рѣзкихъ движеній, приближаетъ уздечку спереди къ головѣ лошади настолько, чтобы удила коснулись губъ лошади, затѣмъ оглаживъ лошадь по головѣ правой рукой и успокоивъ ее, надавливаетъ указательнымъ пальцемъ этой руки на беззубый край нижней челюсти и заставляетъ лошадь раскрыть ротъ, а когда она его откроетъ, то вкладываетъ ей въ ротъ удила, для чего поднимаетъ уздечку въ лѣвой рукѣ насколько нужно кверху. Давъ коню нѣсколько освоиться съ желѣзомъ во рту, надѣваетъ оголовье на затылокъ, для чего мягко и осторожно стгибаетъ уши, при этомъ необходимо слѣдить, чтобы уздечка не задѣвала за глаза и не ударяла лошадь по головѣ. Застегнувъ подбородочный ремень, слѣдуетъ поводить коня или погонять на кордѣ взнузданнымъ.

Если при помощи вышеописанныхъ мѣръ не удастся надѣть на коня уздечку и взнуздать его, то два казака берутъ его за уши и крѣпко за нихъ держатъ, а казакъ съ уздечкой надѣваетъ ее и вкладываетъ удила въ ротъ лошади силою при помощи правой руки; при этомъ отнюдь не слѣдуетъ дѣлать рѣзкихъ движеній, пугать лошадь, а также причинять ей боль уздечкой или удилами.

При первыхъ взнуздываніяхъ и особенно на строгую лошадь, уздечку слѣдуетъ надѣвать сверхъ недоуздка, не снимая его.

§ 64. Приступая къ сѣдланію молодой лошади, въ первый разъ необходимо имѣть около нея трехъ человѣкъ, причемъ два изъ нихъ становятся около лошади лицомъ къ ней съ правой и съ лѣвой стороны отъ нея и держатъ ее у под-



бородка — правый за поводья правой рукой, а лѣвый за чумбуръ или корду лѣвой рукой; на этихъ людяхъ лежитъ обязанность держать лошадь и успокаивать ее.

Третій человекъ сначала подходитъ къ лошади нѣсколько разъ безъ сѣдла, оглаживаетъ ее по спинѣ и по брюху, а затѣмъ подходитъ съ сѣдломъ, которое держитъ правой рукой за переднюю луку, а лѣвой снизу поддерживаетъ потникъ и подметку. Подпруги и правое стремя должны быть перекинуты черезъ сѣдло, такъ чтобы онѣ не болтались, а лѣвое стремя надѣто на заднюю луку. Подойдя съ лѣвой стороны къ лошади, казакъ, сѣдлающій лошадь, успокоивъ ее, медленно и осторожно опускаетъ сѣдло на спину, не выпуская его въ то же время изъ рукъ. Если лошадь сѣлаетъ въ это время прыжокъ или бросится въ сторону, то казакъ приподымаетъ сѣдло и, держа его на вѣсу въ рукахъ, успокаиваетъ лошадь; если же лошадь приняла сѣдло на спину спокойно, то сѣдлающій освобождаетъ лѣвую руку изъ-подъ сѣдла и беретъ ею сѣдло за переднюю луку, а правой рукой, огладивъ коня, разбираетъ подпруги и передаетъ среднюю подпругу (черезсѣдельный трокъ)<sup>1)</sup> человекъ стоящему съ правой стороны лошади, который въ свою очередь осторожно возвращаетъ ее сѣдлающему подъ животомъ лошади; сѣдлающій, принявъ подпругу, натягиваетъ ее сначала по животу лошади въ рукѣ, а затѣмъ если лошадь терпитъ подпругу, то застегиваетъ ее. Такимъ же порядкомъ передаются и подтягиваются остальные двѣ подпруги, при чемъ подпруги должны быть подтянуты не особенно туго, но и не настолько слабо, чтобы сѣдло могло перевернуться. Осѣдавъ лошадь, ее надо нѣсколько времени погонять на кордѣ или поводить подъ сѣдломъ и лучше на первое время на нее не садиться.

*Примѣчаніе 1.* Для приученія молодой лошади къ сѣдлу очень полезно, раньше чѣмъ приступить къ сѣдланію, накладывать на нее подметку и, подвязавъ ее

<sup>1)</sup> Если сѣдаютъ безъ подушки, то сѣдлающій передаетъ переднюю подпругу.

трокомъ, гонять лошадь на кордѣ или проваживать ее въ такомъ видѣ.

*Примѣчаніе 2.* Необходимо принять всѣ мѣры, чтобы при сѣдланіи молодой лошади сѣдло какънибудь не упало бы или не перевернулось подъ брюхо лошади, такая случайность можетъ сѣдлатъ ее боящейся сѣдла на всю жизнь. Для первыхъ сѣдланій сѣдло можно брать безъ подушки.

При рассѣдываніи подпруги слѣдуетъ отпускать не вдругъ, а постепенно и снимать сѣдло и подметку съ возможной осторожностью, чтобы какънибудь при этомъ не испугать коня.

### Какъ садиться на молодую лошадь и какъ слѣзть съ нея.

§ 65. Чтобы приучить молодую лошадь стоять спокойно въ то время, когда на нее садятся, всадникъ, подходя спокойно, но смѣло къ ней съ обѣихъ сторонъ, оглаживаетъ и ласкаетъ ее, похлопываетъ рукою по передней лопаткѣ, по сѣдлу и позади подпругъ; затѣмъ берется за гриву, потягиваетъ внизъ стремяна, а потомъ, взявшись за обѣ луки, легко пошатываетъ сѣдло къ себѣ и отъ себя. Если лошадь при этомъ начинаетъ сильно беспокоиться и храпѣть, то ее терпѣливо надо успокоить лаской и голосомъ.

Садиться на молодую лошадь, первый разъ и вообще вначалѣ выѣздки, слѣдуетъ такъ: одинъ казакъ беретъ лошадь за чумбуръ или корду и становится на шагъ впереди нея, смотритъ ей прямо въ глаза, ободряя и успокаивая ее голосомъ; другой казакъ, стоя съ правой стороны, правой рукой держитъ лошадь за поводья у подбородка, а лѣвой за правое путлице, которое, чтобы удержать сѣдло неподвижно, сильно натягиваетъ внизъ въ то время, когда казакъ, сажающійся на лошадь, приподнимается на лѣвомъ стремяни. Оба названные казака внимательно слѣдятъ за лошадыю, стараясь удержать ее на мѣстѣ и предупредить всякую попытку со стороны

коня къ тому, чтобы сбросить съ себя всадника. Казакъ, который садится на лошадь, беретъ въ лѣвую руку поводья и гриву, не натягивая ихъ туго, осторожно вставляетъ лѣвую ногу въ стремя, беретъ правую рукою за заднюю луку или подушку и осторожно приподнимается на стремя; затѣмъ казакъ плавно переноситъ правую ногу черезъ задъ лошади, мягко и спокойно опускается въ сѣдло, такъ чтобы не причинить лошади боли въ спинѣ.

Садясь на коня, отнюдь не слѣдуетъ дергать поводьями и толкать его ногами въ бока. Казакъ долженъ помнить, что та лошадь обыкновенно не даетъ садиться, которая напугана неумѣлымъ и грубымъ взлѣзаніемъ и слѣзаніемъ съ нея всадника.

Еслибы случилось, что лошадь сбросила всадника, то ее надо успокоить и непременно добиться того, чтобы она дала на себя сѣсть.

На первыхъ порахъ не слѣдуетъ долго сидѣть на лошади, чтобы не утомить ее и не вынудить къ сопротивленію носить на себѣ всадника, которое легко можетъ перейти въ привычку.

§ 66. При слѣзаніи съ молодой лошади первое время слѣдуетъ соблюдать ту же осторожность и пользоваться помощью тѣхъ же людей, какъ и при взлѣзаніи. Слѣзть необходимо, возможно спокойно и безъ суеты, при чемъ отнюдь ничѣмъ не должно беспокоить лошадь. Когда всадникъ слѣзъ, то долженъ огладить и обласкать коня.

### Приученіе лошади къ движеніямъ и дѣйствіямъ на ней всадника.

§ 67. Когда лошадь вполне ознакомится и освоится съ пошею на себѣ всадника, спокойно на ней сидящаго, то ее слѣдуетъ приучать къ тѣмъ различнымъ движеніямъ и дѣйствіямъ, какія казаку приходится производить на лошади въ разнообразныхъ случаяхъ казачьей службы.

Упражненія эти заключаются въ приподниманіи и опусканіи казака на стремяхъ, въ поворачиваніи корпуса въ разныя стороны, въ нагибаніи направо, налево, впередъ и назадъ, въ быстромъ слѣзаніи и взлѣзаніи съ обѣихъ сторонъ и т. п.

Указать въ точности, какими приѣмами и способами можно достигнуть такого прирученія коня, при которомъ онъ сталъ бы относиться съ полнымъ спокойствіемъ и безобязанностью ко всѣмъ движеніямъ и дѣйствіямъ на немъ всадника—невозможно; но вся сущность этихъ приѣмовъ и способовъ состоитъ въ ласковомъ обращеніи съ лошадью, въ знаніи казакъ права своей лошади, а также въ находчивости и ловкости самого всадника; обязательны только въ этомъ случаѣ постепенность, терпѣливость и осторожность, которыми, хотя, конечно, и не вдругъ, но всегда можно достигъ прирученія и покорности даже самыхъ вначалѣ злыхъ и дикихъ лошадей.

### Дѣйствіе поводьями.

§ 68. Казакъ долженъ дѣйствовать поводьями такъ, чтобы лошадь постоянно ощущала равномерное давленіе (упоръ) рта на удило, давленіе это, смотря по быстротѣ движенія лошади, иногда увеличивается, иногда уменьшается, но всегда должно уступать малѣйшему дѣйствію руки всадника. Если лошадь тупо (малочувствительно) относится къ дѣйствію удила, то она называется тугоуздой и, наоборотъ, слишкомъ чувствительная къ дѣйствію удила лошадь называется слабоуздой. Для тугоуздыхъ лошадей можно употреблять болѣе тонкія (строгія) удила, а для слабоуздыхъ — полезно имѣть удила потолще.

Поводьями при ѣздѣ слѣдуетъ дѣйствовать мягко и ровно, отнюдь ими не дергать, а спокойно набирать ихъ на себя или отдавать настолько, насколько этого требуетъ чувствительность рта лошади, сообразно съ быстротой хода и требуемымъ отъ лошади исполненіемъ.

Необходимо помнить, что большинство дурнобъзжихъ лошадей, встрѣчающихся у казаковъ, есть результатъ грубаго и неумѣлаго дѣйствія поводами.

### Ѣзда и повороты.

§ 69. Ѣзда различными аллюрами, повороты, остановки и осаживаніе, при выѣздкѣ молодыхъ казачьихъ лошадей, дѣлаются по правиламъ, даннымъ въ I отдѣлѣ сего руководства.

Не требуя вначалѣ выѣздки отъ молодой лошади вѣрныхъ и продолжительныхъ аллюровъ, точнаго и правильнаго исполненія поворотовъ и движеній, конечной цѣлью выѣздки строевой казачьей лошади ставится: совершенное подчиненіе ее волѣ всадника и поводу, выработка въ ней спокойныхъ, ровныхъ и полныхъ аллюровъ, а также выработка поворотливости и приѣмистости коня. Цѣль эта можетъ быть достигнута только при помощи умѣнія, терпѣнія, спокойствія и хладнокровія, при строгой послѣдовательности требованій, предъявляемыхъ къ молодой лошади.

Выѣздку сначала слѣдуетъ вести на малыхъ аллюрахъ, преимущественно, по прямымъ направленіямъ, а когда лошадь ознакомится съ ними и усвоитъ ихъ, то переходитъ къ большимъ аллюрамъ, при чемъ сначала переходитъ изъ меньшаго аллюра въ больший во время движеній, а затѣмъ уже можно начинать Ѣзду большими аллюрами прямо съ мѣста и переходить къ заѣздамъ и поворотамъ.

§ 70. При свободной выѣздкѣ молодой лошади въ полѣ, выѣздку эту можно вести примѣрно въ слѣдующей постепенности. Когда молодая лошадь освоится съ сѣдломъ и будетъ спокойно позволять всаднику на себя садиться и слѣзать, а также освоится съ движеніемъ впередъ подъ всадникомъ въ поводу на чумбурѣ, то можно приступить къ свободной Ѣздѣ.

Первые дни слѣдуетъ ѣздить по прямымъ направленіямъ, исключительно шагомъ и не болѣе одного часа въ день, при чемъ не требовать отъ лошади отчетливыхъ и ровныхъ движеній, не беспокоить ее поводами, ногами и корпусомъ, а

также избѣгать всѣми возможными средствами всего того, что можетъ произвести на лошадь непріятное впечатлѣніе, утомить ее и развить въ ней неохоту ходить подъ всадникомъ. Въ послѣдующіе дни, продолжая Ѣзду шагомъ, можно мягко останавливать лошадь, осаживать ее шага на два, на три и затѣмъ посылать впередъ, продѣлывая это упражненіе раза четыре во время Ѣзды; въ эти же дни можно приступить къ заѣздамъ, для чего слѣдуетъ слѣзать два или три некрутыхъ заѣзда въ правую и въ лѣвую сторону въ продолженіе каждой Ѣзды. Затѣмъ продолжать Ѣзду въ томъ же порядкѣ, прибавляя лишь съ каждымъ днемъ по одной или по двѣ остановки, посылу впередъ и заѣзду. Когда лошадь достаточно усвоитъ Ѣзду шагомъ — можно перейти къ движенію рысью и спокойной на ней остановкѣ, съ предварительнымъ переходомъ въ шагъ; послѣ остановки, движеніе слѣдуетъ продолжать рысью же; продолжая Ѣзду попеременно шагомъ и рысью, можно перейти къ заѣздамъ въ стороны на рыси и къ остановкѣ на рыси. Когда лошадь освоится съ рысью, можно начать первыя упражненія Ѣзды наметомъ, для чего изъ рыси лошадь слѣдуетъ, по возможности, плавно перевести въ наметъ, что дѣлается при помощи мягкаго набиранія на себя поводовъ, сжиманія ногъ или легкаго толчка ногами, смотря по temperamentу лошади. При первомъ упражненіи достаточно заставить коня слѣзать 4—5 скачковъ наметомъ, а затѣмъ опять перевести въ рысь. Послѣ того, какъ лошадь освоится съ переходомъ въ наметъ во время движенія, можно начинать движеніе наметомъ съ мѣста, для чего, остановивъ лошадь, слѣдуетъ набрать на себя повода и нажатіемъ ногъ или толчкомъ ихъ, съ отдачею въ то же время повода впередъ, заставить лошадь слѣзать нѣсколько скачковъ впередъ, а затѣмъ мягко остановить ее; это упражненіе слѣдуетъ продолжать нѣсколько дней, прибавляя каждый день скачка по 2 или по 3.

Когда лошадь усвоитъ себѣ относительно спокойные аллюры, остановки и заѣзды, то можно перейти къ поворотамъ на мѣстѣ и на ходу.

Всѣ занятія выѣздой въ послѣдующее время должны быть направлены къ тому, чтобы выработать у лошади полные и ровные аллюры, добиться отъ нея правильныхъ, смѣлыхъ и ловкихъ движеній и наконецъ заставить ее взять правильный поводъ и вполне подчиниться волѣ всадника.

При первоначальной выѣздкѣ молодыхъ лошадей полезно выбирать мѣстность, гдѣ нѣтъ постороннихъ людей, лошадей и другихъ предметовъ, развлекающихъ и пугающихъ лошадь.

### О прыганіи черезъ препятствія.

§ 71. Приучать молодыхъ лошадей прыгать черезъ препятствія слѣдуетъ постепенно, давая имъ сначала невысокіе барьеры и неширокіе рвы, а затѣмъ уже доводитъ таковые до установленныхъ размѣровъ по мѣрѣ того, какъ лошади выучатся брать невысокія и неширокія препятствія<sup>1)</sup>. Молодыхъ лошадей слѣдуетъ обучать прыганію сначала безъ всадниковъ, для чего хозяинъ самъ ведетъ свою лошадь за чумбуръ или поводья къ препятствію и переводитъ ее черезъ него. Если лошадь охотно и смѣло перешла черезъ препятствіе, то ее надо огладить и обласкать. Когда лошадь смѣло будетъ прыгать черезъ препятствіе безъ сѣдока, то можно начинать заставлять ее исполнять то же подъ сѣдокомъ. Занятія эти слѣдуетъ начинать сначала по одиночкѣ, а потомъ выводить по нѣсколько лошадей сразу и пропускать ихъ черезъ препятствія одну за другой на нѣсколько лошадей дистанціи. Громкихъ возгласовъ обучающаго и присутствующихъ при прыганіи допускать не слѣдуетъ, такъ какъ они только суеятъ и пугаютъ лошадей.

§ 72. Правила для прыганія черезъ препятствія изложены въ I отдѣлѣ этого руководства. Особенно слѣдуетъ помнить, что ничто такъ не облегчаетъ прыжка лошади, какъ

<sup>1)</sup> Для первыхъ уроковъ слѣдуетъ брать соломенный барьеръ и класть его прямо на землю, не приподнимая на подставкахъ.

совершенно свободная, крѣпкая и спокойная посадка, и наоборотъ—ничто такъ не затрудняетъ прыжка и не отбиваетъ къ нему охоту у лошади, какъ дерганіе поводьями, неправильные и несвоевременные толчки ногами въ бока и удары корпусомъ въ спину, всегда причиняемые ей во время прыганія всадникомъ, не крѣпко и непокойно сидящимъ въ сѣдлѣ.

Если лошадь перепрыгнула черезъ препятствіе хорошо, то ее слѣдуетъ обласкать, даже можно слѣзть съ нея, въ противномъ случаѣ надо заставлять прыгать снова, пока лошадь не исполнитъ прыжка какъ слѣдуетъ.

Обученіе лошадей прыганію черезъ препятствія полезно производить въ концѣ занятій, при чемъ не должно доводить лошадей прыганіемъ до утомленія, чтобы не сдѣлать ихъ капризными и не развить въ нихъ нелюбовь къ прыжкамъ.

### Приученіе лошадей къ оружію и выстрѣламъ.

§ 73. Для приученія лошади къ холодному оружію, всадникъ прежде всего даетъ лошади оглядѣть и обнюхать его; вынимаетъ и вкладываетъ пашку въ ножны передъ лошадью нѣсколько разъ. Чтобы лошадь не боялась оружія, оно должно быть пригнуто и приспособлено для носки такъ, чтобы оно не било лошадь по бокамъ и, вообще, возможно меньше ее беспокоило. Впослѣдствіи, когда лошадь при ѣздѣ освоится нѣсколько съ шумомъ и прикосновеніемъ къ себѣ пашки, можно приступать къ выниманію пашки изъ ноженъ. Вынимать и вкладывать пашку изъ ноженъ, а также дѣлать приемы шикою, слѣдуетъ сначала тихо и плавно, чтобы не пугать лошадь рѣзкими движеніями, а затѣмъ уже можно начать тихо помахивать оружіемъ въ стороны и постепенно переходить къ приемамъ рубки и уколамъ съ коня.

§ 74. Для приученія лошади къ выстрѣламъ слѣдуетъ сначала разбивать только капсюли и затѣмъ уже переходить къ стрѣльбѣ слабымъ зарядомъ, доводя его постепенно до заряда настоящей величины. Казакъ, которому приказано стрѣ-

лять, становится шагахъ въ 10 или 15 противъ лошади и дѣлаеть выстрѣлы попеременно вверхъ, внизъ и въ стороны. Ъздокъ послѣ каждаго выстрѣла, оглаживаетъ и ободряетъ коня, подаетъ его впередъ прямо на стрѣляющаго казака, который также оглаживаетъ коня, даетъ ему взять изъ торбы овса, стараясь въ то же время показать и дать обнюхать оружіе, изъ котораго стрѣлялъ. Впослѣдствіи, когда лошадь привыкнетъ и не будетъ бояться выстрѣловъ, производимыхъ передъ ней спереди на землѣ, можно начинать стрѣлять съ нея, при чемъ должна быть соблюдаема та же послѣдовательность и постепенность, какая указана выше.

Лошадь разъ неосторожно испуганная выстрѣломъ по большей части навсегда остается неисправимо робкою и боязливою при стрѣльбѣ, а потому приучать лошадь къ выстрѣламъ слѣдуетъ особенно осторожно и послѣдовательно. Приученіе лошадей къ выстрѣламъ и барабанному бою самое лучшее производить группами или смѣнами въ концѣ ѣзды, при чемъ всадники, окруживъ стрѣляющаго или бьющаго въ барабанъ, подаютъ къ нему понемногу лошадей, оглаживая и ободряя ихъ, а затѣмъ, когда лошади къ нему достаточно приблизятся, то стрѣлявшій или другой, находящійся при немъ, казакъ оглаживаетъ ихъ, даетъ имъ по немногу овса изъ торбы, и казаки слѣзаютъ съ лошадей.

§ 75. Необходимо приучить лошадей не бояться чучель, мишеней и другихъ предметовъ. Для этого, подъѣзжая къ нимъ, при первоначальныхъ занятіяхъ, слѣдуетъ оглаживать и ободрять лошадь, а подъѣхавъ, дать ей ихъ осмотрѣть и обнюхать. Нагайку при этомъ, какъ понудительное средство, слѣдуетъ употреблять только въ крайнемъ случаѣ съ большою осторожностію и осмотрительностію.

Для приученія лошадей къ различнаго рода звукамъ, какъ-то: выстрѣламъ, барабанному бою и другимъ — очень полезно производить эти звуки вблизи коновязей въ то время, когда на нихъ производится уборка лошадей и когда имъ навѣшиваютъ торбы съ овсомъ.

### Приученіе лошадей ложиться.

§ 76. Чтобы приучить лошадь ложиться, слѣдуетъ передъ дачей овса надѣть на нее уздечку и, вставъ съ лѣвой стороны, взять правый поводъ въ правую руку черезъ спину лошади, по возможности короче; лѣвою же рукою поднять лѣвую переднюю ногу лошади и затѣмъ тянуть правый поводъ къ себѣ, при этомъ полезно произносить команду «ляжь». Когда лошадь ляжетъ, нужно сейчасъ ее огладить, навѣсить ей торбу съ овсомъ, для чего торба съ овсомъ должна быть подъ рукою; начавъ ѣсть овесъ, лошадь не встанетъ. Разпуздать слѣдуетъ или сейчасъ же, когда лошадь легла, или послѣ — когда она успокоится.

Если лошадь встанетъ, не поѣвши овса, то торбу должно немедленно снять и затѣмъ снова заставить ее лечь.

Для приученія лошадей ложиться необходимо выбирать мѣстность съ возможно мягкимъ грунтомъ, и отнюдь ихъ не ломать, а класть лошадь такъ, чтобы она не причиняла себѣ ушибовъ и не чувствовала бы никакихъ болей, иначе лошадь будетъ ложиться крайне неохотно и съ большимъ упорствомъ, а нѣкоторыя лошади и совсѣмъ откажутся лечь.

§ 77. Необходимо приучить казачью лошадь стоять на мѣстѣ одну безъ всадника, когда съ нее слѣзаютъ; для этого во время ѣзды слѣдуетъ по временамъ слѣзать съ лошади и, обходя кругомъ, оглаживать ее; затѣмъ отходить понемногу въ сторону, требуя, чтобы лошадь не сходилла съ мѣста и стояла спокойно. Если лошадь сошла съ мѣста, то надо ее взять спокойно, не бросаясь, за поводъ, поставить на свое мѣсто и добиться лаской того, чтобы она стояла на своемъ мѣстѣ. При первыхъ упражненіяхъ отходить отъ лошади слишкомъ далеко не слѣдуетъ, а лучше стоять около, не держа ее за поводъ, по мѣрѣ же того, какъ лошадь станетъ привыкать стоять одна, можно отходить отъ нея на болѣе или менѣе, значительныя разстоянія.

### Їзда въ полѣ.

§ 78. Цѣль полевой чзды на молодыхъ лошадахъ заключается въ томѣ, чтобы выработать въ нихъ полные свободные аллюры и приучить лошадей производить всѣ требуемыя движенія при возможно разнообразныхъ условіяхъ, не только быстро, ловко, непринужденно и безбоязненно, но также и продолжительно.

При полевой чздѣ необходимо приучать молодыхъ лошадей свободно, безъ запинки отдѣляться отъ фронта и отъ другихъ лошадей, для чего слѣдуетъ вызывать одиночныхъ всадниковъ изъ фронта или изъ группы другихъ всадниковъ, приказывая имъ выѣхать впередъ, назадъ и въ стороны; разсыпать чздящихъ вмѣстѣ, предоставляя имъ чздить врознь; быстро собирать ихъ; заставляя маячить (дѣлать круги) и, вообще, разнообразить какъ можно болѣе чзду, чтобы тѣмъ приучить лошадей къ послушанію и къ смѣлымъ, свободнымъ движеніямъ во всѣ стороны, какъ вмѣстѣ, такъ и по одиночкѣ; необходимо также заставляя казаковъ слѣзать и садиться на лошадей, при чемъ требовать, чтобы лошади въ это время стояли спокойно.

Для приученія молодыхъ лошадей къ движеніямъ по различнаго рода пересѣченной мѣстности, а также для того, чтобы приучить ихъ безбоязненно относиться къ окружающимъ предметамъ, и выработать въ нихъ умѣніе брать встрѣчающіяся препятствія и переходить черезъ преграды, слѣдуетъ отъ времени до времени производить чзду смѣнами различными аллюрами по вспаханымъ полямъ, полямъ покрытымъ снѣгомъ и, вообще, выбирать для полевой чзды разнообразную пересѣченную мѣстность, перерѣзанную заборами, канавами и другими препятствіями, при чемъ чзду эту полезно заканчивать прохожденіемъ шеренгъ одной насквозь другой.

## ГЛАВА III.

### Обученіе лошадей плаванію.

§ 79. Каждая строевая казачья лошадь должна умѣть плавать, а такъ какъ нѣтъ почти ни одной лошади, которая сама, по собственному желанію, стала бы переплывать рѣку, особенно при быстромъ теченіи ея, то необходимо лошадей этому обучать.

Прежде чѣмъ приступить къ плаванію, надо приучить лошадей вообще къ водѣ, для чего слѣдуетъ чздить черезъ воду въ бродѣ, глубиной отъ 1<sup>1</sup>/<sub>4</sub> до 1<sup>3</sup>/<sub>4</sub> аршина, при чемъ самый бродъ надо выбирать, по возможности, съ твердымъ, но не каменистымъ дномъ.

Для приученія лошадей къ водѣ и обученія ихъ плаванію необходимо пользоваться благопріятной погодой, т. е. выбирать теплые и безвѣтренные дни.

При обученіи плаванію, для первыхъ упражненій, выбирается неширокая рѣка, съ не слишкомъ сильнымъ теченіемъ, такъ какъ преодоленіе послѣдняго составляетъ главную и труднѣйшую задачу для лошади. Оба берега рѣки на нѣкоторомъ разстояніи должны быть пологіе и твердые, чтобы лошадь, даже отнесенная теченіемъ, могла бы легко выйти изъ воды.

Глубина рѣки должна быть настолько велика, чтобы лошади задними ногами не могли бы доставать дна, иначе онѣ приучатся искать дно и при глубокой водѣ, не находя упора, будутъ быстро погружаться въ воду и суетиться.

§ 80. Чтобы заставить лошадь плыть, надо взять ее на веревку, привязанную къ чумбуру или кольцамъ уздечки, а поводья уздечки достаточно коротко и крѣпко завязать вокругъ шеи такъ, чтобы лошадь не могла запутаться въ нихъ передними ногами, но имѣла бы возможность свободно вытянуть шею. Свободный конецъ веревки держитъ обучающій,

который находится въ лодкѣ. Лодка должна держаться всегда выше лошади по теченію, на разстояніи около двухъ лошадей впереди отъ нея. Веревку слѣдуетъ держать не коротко, чтобы лошадь не пугалась дѣйствія весель и не слишкомъ длинно, чтобы имѣть возможность отдать веревку, когда въ этомъ встрѣтится надобность.

Затѣмъ неосѣдланную лошадь вводятъ, по возможности, глубже въ воду. Какъ только лошадь потеряетъ дно и попадетъ въ болѣе сильное теченіе, то обыкновенно она старается повернуть назадъ къ берегу. Это поворачиваніе назадъ должно быть предупреждено людьми, находящимися въ лодкѣ, которые начинаютъ въ это время сильно грести и тѣмъ заставляютъ лошадь, при помощи веревки, плыть впередъ. Какъ только лошадь приметъ должное направленіе, то обучающій отдаетъ нѣсколько веревку и держитъ ее все время мягко, наблюдая, чтобы лодка шла не шибче, чѣмъ плыветъ лошадь, и чтобы веревка отнюдь не была натянута.

На противоположномъ берегу должны находиться нѣсколько человѣкъ, назначенныхъ для принятія переплывающихъ лошадей, при чемъ самый пріемъ лошадей необходимо дѣлать безъ суеты, шума и возможно ласковѣе.

Когда на противоположный берегъ переправлено уже нѣсколько лошадей, то для возвращенія ихъ назадъ, берутъ на веревку только одну лошадь, ту, которая неохотно и хуже другихъ плаваетъ, а остальныхъ вводятъ въ воду и гонятъ, при чемъ онѣ, большею частью, охотно плывутъ за лошадью, находящеюся на веревкѣ. При обученіи лошадей плаванію надо имѣть въ виду, что лошадь охотнѣе плыветъ къ противоположному берегу, если видитъ на немъ лошадей и если остается одна на томъ берегу, съ котораго надо плыть.

§ 81. Послѣ нѣсколькихъ упражненій въ плаваніи безъ людей, съ противоположнаго берега на лошадяхъ должны возвращаться люди, для чего они, снявши съ себя или все, или же оставшись въ однихъ исподнихъ брюкахъ, садятся на неосѣдланыхъ лошадей и вѣзжаютъ въ воду.

Какъ только лошадь потеряетъ дно, всадникъ долженъ подать корпусъ впередъ, вытянуть руки и, не выпуская гривы, сдвинуть ноги надъ лошадью. Держась одной рукой за гриву, всадникъ, другой рукой, управляетъ лошадью при помощи повода, а самъ плыветъ или надъ лошадью, или же рядомъ съ ней со стороны теченія. Многие искусные пловцы, плывя съ лошадью, предпочитаютъ плыть, преимущественно, съ лѣвой стороны лошади. При плаваніи не слѣдуетъ болтать руками и ногами, чтобы, не пугать этимъ лошадь и не мѣшать ей плыть (Фиг. 12). Когда лошадь станетъ на дно, то всадникъ снова садится на нее.

Во время плаванія поводъ долженъ быть совершенно отданъ. Всадникъ одною рукою управляетъ лошадью при помощи повода, а другою беретъ за гриву двумя ладонями выше холки. Соблюденіе послѣдняго условія важно въ томъ отношеніи, что, при держаніи за гриву выше или ниже указаннаго мѣста, лошадь теряетъ равновѣсіе.—Замѣчено что, переплывая рѣчки, лошади обыкновенно сами выбираютъ направленіе вкось теченія, а потому имъ не слѣдуетъ мѣшать въ выборѣ этого направленія.

§ 82. Когда лошади выучатся плавать на веревкахъ, то можно приступить къ свободному плаванію отъ одного берега



Фиг. 12.

къ другому, сначала безъ сѣделъ, а затѣмъ съ сѣдлами и со всадниками.

Въ томъ случаѣ, когда всадникъ, переправляясь черезъ рѣку, сидя въ сѣдлѣ, замѣтитъ, что лошадь его неожиданно сильно опуститъ задъ, такъ что самъ всадникъ очутится глубоко въ водѣ или, если вслѣдствіе потери равновѣсія лошадь начнетъ опрокидываться въ водѣ назадъ, онъ долженъ тотчасъ же ухватиться за гриву, отпустить ноги и, поднявши

ворпусъ кверху, начать плыть вмѣстѣ съ лошадью.—То же самое всадникъ долженъ сдѣлать, если лошадь начинаетъ вертѣться или тонуть.

§ 83. Нѣкоторые изъ практиковъ, много занимавшихся плаваніемъ, рекомендуютъ нижеописанный способъ совместнаго плаванія всадника съ конемъ. Всадникъ одной рукой, въ которой находятся поводья, беретъ за гриву лошади и этой же рукой отъ локтя до плеча облокачивается на спину лошади немного ниже холки, при чемъ насколько нужно рука эта сгибается въ локтѣ, а самъ всадникъ прижимается къ лошади и держится плотно около нея; другой рукой слѣдуетъ спокойно подгребать и тѣмъ, по возможности, помогать движенію лошади впередъ (Фиг. 13-я).

Если приходится плыть съ осѣдланной лошадью, то облокачиваться слѣдуетъ на середину



Фиг. 13.

сѣдла, а кистью руки держаться за гриву или за переднюю луку.

Такъ какъ вѣсъ всадника, погруженнаго въ воду, весьма не великъ, а при плаваніи съ лошадью, которая глубоко держится въ водѣ, и совсѣмъ почти сводится къ нулю, то опора всадника на спину лошади не должно ее особенно обременять, конечно при условіи, что всадникъ во время плаванія будетъ сохранять полное хладнокровіе и спокойствіе и не будетъ мѣшать коню плыть своими непроизводительными движеніями и толчками.



Фиг. 14.



Фиг. 15.

Плывая съ лошадью въ положеніи, описанномъ выше, всадникъ вполне удобно можетъ управлять лошадью, дѣйствуя тѣмъ или другимъ поводомъ, смотря по тому, въ какую сторону надо направить коня (Фиг. 14-я и 15-я).

При плаваніи съ сѣдлами надо имѣть въ виду, что сред-



ная и задняя подпруга должны быть отпущены настолько, чтобы лошадь имѣла свободное дыханіе, однако, онѣ не должны болтаться, иначе лошадь при плаваніи можетъ запутаться въ нихъ задними ногами.

Способъ держанія лошади во время плаванія за хвостъ неудобенъ въ томъ отношеніи, что, держась за хвостъ, всадникъ, во первыхъ, долженъ прилагать большія усилія, для того, чтобы держаться сверху воды и чтобы не захлебываться, а, во вторыхъ, онъ лишенъ возможности управлять лошадыю, вслѣдствіе чего не можетъ воспрепятствовать ей повернуть назадъ.

#### ГЛАВА IV.

**Нѣкоторыя общія средства, служащія къ исправленію дурныхъ привычекъ и пороковъ, встрѣчающихся у лошадей.**

##### ОБЩІЯ УКАЗАНИЯ.

§ 84. Сопротивленіе, оказываемое при выѣздѣ молодой лошадыю требованіямъ ѣздока, чаще всего происходитъ отъ слѣдующихъ причинъ: отъ дикости лошади и ея бояливости, излишней горячности или флегматичности лошади, недостаточной окрѣплости и малоспособности, а иногда и отъ скрытой болѣзненности всего ея организма или нѣкоторыхъ частей его. Съ устраненіемъ этихъ причинъ обыкновенно прекращается и сопротивленіе лошади; но, если по невнимательности, незнанію, грубости и жестокости обращенія съ лошадыю или чрезмѣрной и непослѣдовательной требовательности ѣздока — причины, производящія сопротивленіе, начнутъ увеличиваться, то начнетъ увеличиваться и сопротивленіе лошади, которое съ теченіемъ времени можетъ развить различнаго рода дурныя привычки и пороки, перѣдко дѣлающіе лошадь совершенно негодной къ службѣ.

Можно съ полной увѣренностью сказать, что если начало дурныхъ привычекъ и пороковъ лошади часто кроется

въ ея собственной природѣ, то развитіе и окончательное утвержденіе ихъ въ лошади почти всегда зависитъ отъ чловѣка.

Конечно, чловѣкъ не всегда можетъ устранить причины, которыя, скрываясь въ самой природѣ лошади, порождаютъ въ ней дурныя привычки и пороки, но, въ огромномъ большинствѣ случаевъ, онъ можетъ и долженъ найти средства предупредить возникновеніе и развитіе въ лошади этихъ привычекъ и пороковъ. Для этого требуется только: знаніе нрава лошади, ея природныхъ недостатковъ и сообразно съ этимъ умѣлое, внимательное, разумное и терпѣливое обращеніе съ лошадыю во всѣхъ случаяхъ.

Перечислить всѣ дурныя привычки и пороки лошади, съ которыми приходится встрѣчаться при выѣздѣ, почти невозможно, равно, какъ невозможно указать положительно вѣрныя средства, служащія къ ихъ исправленію. Неисправимыми привычками и пороками должны считаться только тѣ, которые происходятъ отъ общей или мѣстной, неизлечимой болѣзни организма лошади, а трудно исправимыми тѣ, которые уже сильно вкоренились въ ней. Наиболее вѣрныя средства противъ всѣхъ дурныхъ привычекъ и пороковъ, это средства, предупреждающія ихъ и устраняющія причины, породившія въ лошади дурныя привычки и пороки; средства эти, конечно, должны строго согласоваться съ нравомъ, понятливостію и силами лошади. — Приступая къ исправленію дурныхъ привычекъ и пороковъ у лошади, необходимо прежде всего: 1) вѣрно опредѣлить настоящую ихъ причину и 2) избранное средство сообразить съ нравомъ, понятливостію и силами лошади.

Лошадь легко и скоро портится при неумѣломъ съ ней обращеніи, но исправляется отъ порчи и пороковъ всегда медленно и трудно; а потому не должно бросаться отъ одного средства къ другому, для исправленія пороковъ лошади, но не слѣдуетъ и упорствовать на одномъ избранномъ средствѣ. Не должно смущаться, что иногда избранное средство

вначалѣ не оказываетъ своего дѣйствія. Это еще не значитъ, что оно недѣйствительно. Разъ средство для исправленія лошади выбрано, обдуманно и со знаніемъ дѣла, то время, осторожность и послѣдовательность въ его примѣненіи сдѣлаютъ свое дѣло и дадутъ желанный результатъ. Измѣнять средство, избранное для исправленія пороковъ лошади, можно только тогда, когда оно окажется явно непригоднымъ.

§ 85. Ниже приведены дурныя привычки и пороки, чаще другихъ встрѣчающіеся при выѣзкѣ молодыхъ лошадей, и средства, наиболѣе другихъ испытанныя и примѣнимыя для исправленія ихъ. Но эти средства отнюдь не устраняютъ всѣхъ тѣхъ средствъ, которыя могутъ быть указаны опытомъ, практикой и знаніемъ всадниковъ, берущихъ на себя выѣздку молодыхъ лошадей. Строго воспрещается только употребленіе и примѣненіе жестокихъ средствъ, которыя не только никогда не исправляютъ порочныхъ лошадей, но, какъ показалъ опытъ, еще больше портятъ ихъ.

*а) Лошадь, не позволяющая себя взнуздывать или сѣдлать.*

§ 86. Причинами того и другого обыкновенно бываютъ испугъ, щекотливость или болѣзни въ затылкѣ, деснахъ, подбородкѣ, въ спинѣ и въ бокахъ, а потому, если лошадь не даетъ себя взнуздывать или сѣдлать, то прежде всего слѣдуетъ опредѣлить и выяснитъ себѣ причину, отчего это происходитъ, что достигается внимательнымъ и подробнымъ осмотромъ лошади. Съ устраненіемъ причины, при кроткомъ и ласковомъ обращеніи съ лошадью, пропадаетъ по большей части и самое сопротивленіе лошади къ взнуздыванію и сѣдланію.

Для тугоуздыхъ лошадей можно употреблять болѣе строгія (тонкія) удила, а для слабоуздыхъ съ острыми и очень чувствительными беззубыми краями, наоборотъ—необходимо брать удила потолще.

Щекотливость уменьшается обыкновенно со временемъ сама, по мѣрѣ того, какъ лошадь общекотится, но вообще

при обращеніи съ щекотливыми лошадями требуется вначалѣ большая осторожность, иначе такихъ лошадей легко не только научить кусаться и бить, но и довести ихъ до колера. Подходить къ щекотливой лошади должно смѣло, но осторожно и не внезапно, часто оглаживать ее, давая при этомъ по кусочку хлѣба. При чисткѣ такой лошади сначала лучше не употреблять скребницы, а замѣнять ее пучкомъ соломы. Слѣдуетъ долѣе оставлять щекотливую лошадь подъ сѣдломъ, при чемъ вначалѣ стремяна имѣть закинутыми на луки или перекинутыми черезъ сѣдло, а затѣмъ свободно опущенными; конечно, подпруги въ этомъ случаѣ должны быть облегчены, а отнюдь не туго подтянуты. Полезно щекотливой лошади давать кормъ въ то время, когда она осѣдлана.

Вообще, когда лошадь не даетъ себя сѣдлать и взнуздывать, то, приступая къ взнуздыванію и сѣдланію ея, полезно, показывая и поднося къ ней уздечку и сѣдло, въ то же время показывать ей и торбу съ овсомъ; если лошадь дала себя осѣдлать и взнуздать, то слѣдуетъ ей позволить тотчасъ же взять изъ торбы овса или поощрить ее за это дачей кусочка хлѣба и, наоборотъ, не давать ничего до тѣхъ поръ, пока лошадь не дастъ себя осѣдлать и взнуздать.

*б) Лошадь, не дающая на себя садиться.*

§ 87. Причинами тому, что лошадь не даетъ на себя садиться, бываютъ: слабость спины, дурная сѣдловка или испугъ, произведенный какою-либо неосторожностью всадника при первыхъ посадкахъ.

Лошадь, не дающую садиться вслѣдствіе слабости спины и слѣдовательно изъ боязни боли, причиняемой ей всадникомъ, вообще трудно исправить. При выѣздѣ молодой лошади со слабой спиной необходимо тщательно заботиться о сбереженіи ея спины, чѣмъ вѣрнѣе всего можно предупредить окончательное ея разстройство. Очень часто спина слабая вначалѣ у молодой лошади, укрѣпляется съ годами, по мѣрѣ

возмужанія лошади, но для этого нужно: 1) не торопиться на слабоспинную лошадь сажать всадника, 2) отнюдь не сажать на нее тяжелого всадника, 3) не ъздить на такой лошади продолжительное время, особенно вначалѣ, 4) возможно мягче опускаться въ сѣдло и избѣгать всего того, что можетъ причинить боль въ спинѣ лошади при посадкахъ на нее и, наконецъ, 5) съ величайшей бережливостью и внимательностью сѣдлатъ ее.

Если причиною тому, что лошадь не даетъ садиться служить: сильно подтянутыя подпруги, давленіе сѣдла, беспокойство, причиняемое лошади нагрудникомъ и похвами отъ дурной ихъ пригонки, и вообще дурная сѣдловка, то необходимо немедленно исправить всѣ недостатки, замѣченные въ сѣдловкѣ и въ пригонкѣ сѣдла, и затѣмъ уже садиться на лошадь.

Для лошадей, не дающихъ на себя садиться, слѣдуетъ выбѣрать смѣлыхъ, ловкихъ и расторопныхъ наѣздниковъ.

*в) Лошадь бьетъ и лягаетъ.*

§ 88. Это происходитъ въ большинствѣ случаевъ отъ слабости спины, злонравности, щекотливости, дурной сѣдловки и отъ излишней строгости.

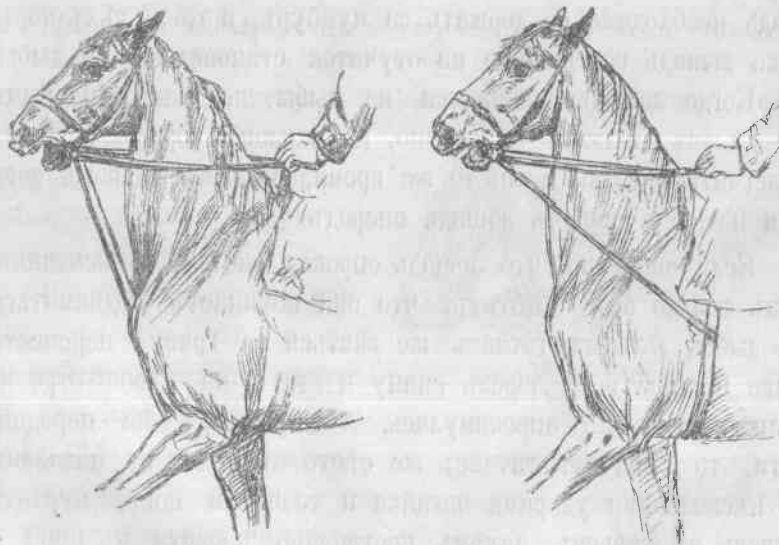
Когда лошадь начинаетъ козлить или лягать, то всадникъ, усѣвшись глубже въ сѣдло и подавъ корпусъ назадъ, долженъ сильнымъ дѣйствіемъ повода и даже цуками, производимыми снизу вверхъ, поднять лошади голову, смѣло посылая ее впередъ ногами и ударомъ нагайки по плечу. Если при этомъ другой человекъ держалъ лошадь за чумбуръ или корду, что очень полезно дѣлать для исправленія такихъ лошадей, то человекъ, держащій чумбуръ, лишь только лошадь начинаетъ козлить, долженъ немедленно же начать отцукиваніемъ чумбура снизу вверхъ помочь всаднику поднять вверхъ голову лошади.

Если причиною тому, что лошадь козлитъ, бываетъ слабость ея спины, то при употребленіи вышеуказанныхъ

средствъ должно соблюдать возможно большую осторожность, дабы не повредить спины еще больше.

*г) Лошадь становится на дыбы или опрокидывается.*

§ 89. Злонравность лошади служитъ нерѣдко единственною причиною этихъ опасныхъ для всадника пороковъ, но очень часто они порождаются неосторожностью и самого всадника. При слабомъ задѣ и слишкомъ чувствительныхъ деснахъ, лошадь обыкновенно боится дѣйствія удиль, а потому, если ѣздокъ, не обративъ на это должнаго вниманія, начнетъ небрежно и грубо дѣйствовать поводьями, особенно въ то время, когда садится на лошадь или заставляетъ ее осаживать, то она, избѣгая удиль, сначала подымается на дыбы, а при дальнѣйшемъ натягиваніи поводьевъ можетъ даже и опрокинуться. Два, три такихъ случая, въ большинствѣ случаевъ, достаточны для того, чтобы подниманіе на дыбы и опрокидываніе превратились въ привычку, отъ которой отучить лошадь очень не легко.



Фиг. 17.

Фиг. 18.

Чтобы отучить лошадь отъ этой дурной и опасной привычки можно на такой лошади производить ѣзду на уздечкѣ съ вспомогательными поводьями; поводья эти (фиг. 17 и 18)

пристегиваются къ передней подпругѣ и, проходя черезъ кольца удила, берутся въ руку вмѣстѣ съ постоянными поводьями уздечки. Первое время надо ѣздить по прямому направленію и только шагомъ, при чемъ полезно, чтобы другой человѣкъ держалъ такую лошадь за чумбуръ или корду. Ъздокъ отъ времени до времени долженъ слегка натягивать на себя поводья, стараясь заставить лошадь взять правильный поводъ, а держащій за чумбуръ, внимательно слѣдя при этомъ за лошадью, немедленно же натягиваетъ чумбуръ или корду къ себѣ и внизъ, какъ только замѣтитъ у нея намѣреніе подняться на дыбы. Когда такимъ образомъ лошадь достаточно ознакомится съ поводомъ, можно перестать держать ее за чумбуръ, но ѣздить продолжать по прямому направленію и преимущественно большими аллюрами.

Къ осаживанію на такихъ лошадяхъ слѣдуетъ приступать послѣ всего, при чемъ необходимо держать лошадь за чумбуръ или корду и на первое время ограничиваться однимъ или двумя шагами осаживанія назадъ. При посадкѣ на такую лошадь необходимо ее держать за чумбуръ, и это до тѣхъ поръ, пока лошадь совершенно не отучится становиться на дыбы.

Когда лошадь становится на дыбы, всадникъ, первымъ же дѣломъ, долженъ мгновенно, не наклоня корпуса впередъ, облегчить поводья и, въ то же время, смѣлымъ ударомъ ногъ или нагайки двинуть лошадь впередъ.

Если извѣстно, что лошадь опрокидывается, то всадникъ, какъ только онъ замѣтитъ, что она начинаетъ подниматься на дыбы, долженъ тотчасъ же взяться за гриву, перенести живо правую ногу черезъ спину и стать на лѣвое стремя; если лошадь не опрокинулась, а опустилась на переднія ноги, то слѣдуетъ тотчасъ же сѣсть въ сѣдло и, наказавъ ее нѣсколькими ударами нагайки и толчками ногъ, пустить лошадь въ карьеръ; затѣмъ постепенно перейти въ шагъ и остановить ее, при чемъ самую остановку очень полезно производить, если позволяетъ мѣстность, подъ горку, такъ чтобы передъ лошади сталъ ниже зада.

*д) Лошадь осаживаетъ противъ воли всадника.*

§ 90. Слабость спины и излишняя чувствительность дессень служатъ обыкновенно причиной къ такому осаживанію.

Наиболѣе вѣрнымъ средствомъ для исправленія этого недостатка — служить ѣзда большими аллюрами по прямымъ направленіямъ, чѣмъ легче всего можно заставить лошадь взять правильный поводъ, взявъ который, она перестанетъ самовольно осаживать.

*е) Лошадь, не осаживающая по требованію всадника.*

§ 91. Причина этому — недостаточная гибкость суставовъ заднихъ ногъ. Средствомъ для исправленія этого недостатка служатъ всѣ тѣ движенія, съ помощію которыхъ развивается гибкость этихъ суставовъ, а именно — рысь, заѣзды плечомъ, повороты, полуостановки и остановки; движенія эти необходимо производить съ осторожностію, которую тѣмъ строже слѣдуетъ наблюдать при выѣздѣ, чѣмъ больше въ лошади окажется недостатковъ.

*ж) Лошадь, задирающая вверхъ голову или мотающая ею.*

§ 92. Главнѣйшими причинами этихъ недостатковъ служатъ: короткость затылка и неправильная пристановка головы, а также и отсутствіе правильного повода.

Первые изъ этихъ причинъ неустранимы, а для устраненія послѣдней можетъ служить ѣзда съ мартингаломъ (фиг. 19) или съ вспомогательными поводьями, съ помощію которыхъ можно заставить лошадь поставить правильно голову и взять поводъ.



Фиг. 19.

Такая ѣзда требует умѣлаго и осторожнаго дѣйствія поводьями. Мартингалъ пригоняется свободно, но такъ, чтобы онъ давалъ лошади каждый разъ цукъ, когда она начнетъ приподымать голову или взмахивать ею выше, чѣмъ слѣдуетъ.

*з) Лошадь, которая ложится на одинъ поводъ.*

§ 93. Лошадь, лежащая на какой-либо одинъ поводъ, напримѣръ, на правый, обыкновенно сворачиваетъ болѣе или менѣе голову направо, а затылокъ вываливаетъ вправо, въ противномъ случаѣ, наоборотъ. Но въ обоихъ случаяхъ лошадь, лежащая на одинъ какой-либо поводъ, непременно избѣгаетъ другого.

Причина этому по большей части излишняя чувствительность одной какой-либо десны, избѣгая упора которой на удило, лошадь тѣмъ сильнѣе упирается на него другою десной, отчего естественно вытягиваетъ и выворачиваетъ шею съ той стороны.

Лучшее средство для исправленія такого недостатка это ѣзда съ вспомогательными поводьями, при чемъ вспомогательнымъ поводомъ слѣдуетъ дѣйствовать съ той стороны, съ которой она избѣгаетъ повода. Разъ лошадь возьметъ съ этой стороны поводъ, то она возьметъ и правильный упоръ на удила, что только и требуется.

*и) Лошадь, перекидывающая языкъ черезъ удило.*

§ 94. Недостатокъ этотъ необходимо устранять съ большою заботливостію, такъ какъ при немъ очень легко повредить удиломъ язычную связку, отъ чего могутъ произойти язвы въ нижней полости рта. Кромѣ того, лошадь, перекидывающая языкъ черезъ удило, отъ боли, производимой удиломъ во время ѣзды, сначала избѣгаетъ повода, а потомъ, по мѣрѣ того, какъ боль увеличивается, становится все болѣе беспокойной и наконецъ можетъ сдѣлаться очень строптивой.

Причиной этого недостатка бываетъ, по большей части, дурное взнуздываніе, напр.: слишкомъ низкое положеніе удила, а также слишкомъ узкія удила при очень толстомъ или слишкомъ широкія при тонкомъ языкѣ. Для исправленія этого недостатка требуется прежде всего правильная пригонка уздечки и подборъ удилъ, соответствующихъ толщинѣ языка лошади.

Привязываніе языка мочалкою или веревкой допускать не слѣдуетъ. Не говоря уже о возможности при такихъ мѣрахъ поранить языкъ, привязываніе вредно еще и въ томъ отношеніи, что отъ него пухнетъ и воспаляется языкъ и, кромѣ того, огрубѣваетъ и дѣлается совершенно нечувствительнымъ ротъ.

*і) Лошадь, не идущая съ мѣста.*

§ 95. Для отученія лошади отъ этого порока не слѣдуетъ ее ни дергать, ни ударять ногами и ни бить нагайкой, а, покойно сидя на ней, не пускать ее съ мѣста часъ, другой, даже и тогда, когда она сама захочетъ тронуться съ мѣста. Для исправленія такой лошади требуется много времени и большой запасъ терпѣнія.

Если лошадь не отходитъ отъ конюшни или не идетъ со двора, то ее можно отучить отъ этого тѣмъ, что не давать ей овса въ конюшнѣ, а всегда внѣ ея и въ разныхъ мѣстахъ подалеже отъ конюшни. Сначала слѣдуетъ подводить лошадь къ овсу въ рукахъ, а потомъ подѣзжать къ овсу сначала на неосѣданной, а затѣмъ и на осѣданной лошади.

*к) Лошадь во время ѣзды пристаетъ къ другимъ и не отходитъ отъ нихъ.*

§ 96. Это происходитъ въ большинствѣ случаевъ оттого, что лошадь не понимаетъ ни повода, ни дѣйствія ногъ. Для того, чтобы отучить лошадь отъ этого порока, необходимо

узнать настоящую причину его и устранить ее. Если же лошадь, несмотря на то, что знает поводъ и понимаетъ дѣйствіе ногъ всадника, не отказывается отъ своей дурной привычки и продолжаетъ принимать или бросаться въ сторону къ другимъ лошадямъ, то ее слѣдуетъ ударить нагайкой по плечу или по шеѣ съ той стороны, въ которую бросается и принимаетъ лошадь, но дѣлать это надо осторожно, чтобы не попасть въ глазъ и не повредить его.

*л) Лошадь, которая не отходитъ отъ шеренги.*

§ 97. Этотъ порокъ происходитъ обыкновенно вслѣдствіе неумѣлой и неправильной первоначальной выѣздки лошади, а также и оттого, что молодую лошадь ставятъ въ строй раньше, чѣмъ она достаточно узнаетъ и пойметъ дѣйствія поводьями и ногами всадника. Такую лошадь надо ѣздить сначала отдѣльно и добиться того, чтобы она отъ толчка ногъ подымалась съ мѣста въ карьеръ; когда это достигнуто, то всадникъ на порочной лошади становится между двумя другими всадниками и по командѣ: «съ мѣста, маршъ-маршъ», онъ идетъ прямо передъ собой, а боковые отъѣзжаютъ въ стороны.

Послѣ нѣсколькихъ такихъ упражненій, надо попробовать всаднику на порочной лошади выскочить изъ шеренги одному. Если лошадь этому противится, то всадники, находящіеся съ боковъ, тотчасъ же отъѣзжаютъ въ стороны, а ѣздокъ на порочной лошади заставляетъ ее идти впередъ толчкомъ ногъ и ударомъ нагайки.

Это повторяется до тѣхъ поръ, пока лошадь не броситъ своей привычки и не начнетъ повиноваться всаднику.

*м) Лошадь, падающая на землю.*

§ 98. Въ этомъ случаѣ лошадь не слѣдуетъ бить, ни дергать, а надо связать ей ноги и продержатъ въ такомъ положеніи отъ 6—8 часовъ безъ корма и воды, при чемъ

овесъ и вода должны быть у нея на виду, но такъ чтобы она не могла ихъ достать. Если 6—8 часовъ окажется мало и лошадь будетъ продолжать падать на землю, то можно число часовъ увеличить и довести даже до 24 часовъ. Если лошадь была осѣдлана, то ее слѣдуетъ разсѣдлатъ и снять уздечку, а подъ голову подложить попону.

*н) Лошадь носитъ.*

§ 99. Лошадь носитъ вслѣдствіе припадковъ колера, пугливости, горячности, а иногда просто избѣгая боли и страданій, причиняемыхъ ей чрезмѣрными и жестокими требованіями всадника. Но, отъ чего бы лошадь ни носила, она во всякомъ случаѣ, когда несетъ, то все больше и тяжелѣе ложится на поводъ, вслѣдствіе этого происходитъ онѣмѣніе рта лошади, и она наконецъ теряетъ всякое чувство повода, теряя вмѣстѣ съ тѣмъ и всякое почти сознание. Поэтому всадникъ, когда его понесла лошадь, прежде всего долженъ позаботиться о томъ, чтобы не дать ей окончательно лечь въ поводъ и не допустить до полного онѣмѣнія ея рта, для чего, кромѣ смѣлости, требуется еще, чтобы всадникъ умѣлъ ловко и сообразно съ обстоятельствами дѣйствовать поводьями и ногами.

Когда лошадь несетъ, то, чтобы избѣжать дѣйствія повода, она или вытягиваетъ шею впередъ, задирая вверхъ голову, или же сильно уклоняетъ ее внизъ, при чемъ нерѣдко, стараясь высвободиться изъ-подъ всадника, бьетъ еще по временамъ задомъ.

Всадникъ, лишь только лошадь его понесла, долженъ тотчасъ же взять крѣпкую посадку и, уклонивъ корпусъ назадъ, возможно сильнымъ и короткимъ движеніемъ руки къ себѣ и даже цукомъ стараться тотчасъ же остановить лошадь. Движеніе руки и цукъ должны быть направлены, если лошадь деретъ голову—сверху внизъ, а если опускаетъ ее, то—снизу вверхъ.

Для того, чтобы при ѣздѣ на уздечкѣ дать цукъ лошади сверху внизъ нужно подать руку съ поводьями впередъ и вверхъ, а затѣмъ коротко дернуть ею внизъ къ гривѣ и къ передней лугѣ и тѣмъ нанести лошади ударъ удилами въ беззубый край нижней челюсти сверху внизъ; чтобы дать цукъ снизу вверхъ, рука съ поводьями дѣйствуетъ въ направленіи противоположномъ указанному выше и наноситъ ударъ въ беззубый край верхней челюсти.

Если удалось остановить лошадь, надо немедленно же успокоить ее, дать ей освѣжить чувство во рту и затѣмъ заставить немного осадить.

Но если сразу остановить не удалось и лошадь понесла, то, сохраняя твердость посадки и уклонъ корпуса назадъ, всадникъ долженъ то натягивать на себя поводья, то вдругъ отдавать ихъ, стараясь въ то же время, насколько возможно, поводьями, а главное наклономъ корпуса въ какую-либо сторону, заставить лошадь описать кругъ. Больше всего ѣздокъ долженъ остерегаться висѣть на поводьяхъ, т. е. держась за нихъ, постояннымъ и непрерывнымъ натягиваніемъ ихъ на себя, такъ какъ этимъ онъ не только не возвратитъ лошади сознание, а рту ея чувствительность, но окончательно убьетъ и то, и другое.

Вообще всадникъ, когда его понесла лошадь, долженъ помнить, что цѣлость его головы зависитъ столько же отъ присутствія духа, сколько отъ находчивости и умѣнія его умѣрить бѣшеные порывы своего коня, и чѣмъ скорѣе, тѣмъ лучше.

Лошадь, носящая вслѣдствіе припадковъ колера, неисправима или, лучше сказать, неизлечима.

Въ крайности въ видѣ исключенія, когда всѣ средства, служащія къ исправленію носящихъ лошадей, окажутся не дѣйствительными, можно допустить при ѣздѣ на нихъ употребленіе строгихъ (болѣе тонкихъ) удиль, но такихъ, которыя отнюдь не причиняли бы пораненій рта лошади.

§ 100. Къ ѣздѣ въ карьеръ на лошадяхъ, которыя носятъ, слѣдуетъ приступать не ранѣе, какъ тогда, когда онѣ научатся легко переходить съ намета въ рысь, въ шагъ и къ остановкѣ.



# ПАМЯТНАЯ КНИЖКА

ДЛЯ НИЖНИХЪ ЧИНОВЪ

## КАЗАЧЬИХЪ ВОЙСКЪ.

ИЗДАНИЕ 3-Е

значительно исправленное и дополненное.

Съ портретомъ ГОСУДАРЯ ИМПЕРАТОРА въ казачьей формѣ.

Составилъ 1-го Кавказскаго пол. Кубанскаго казач. войска  
есаулъ **ИВ. ЧЕРНЫЙ.**

Спб., 1895 г., въ 16 д., 334 стр.

Цѣна 75 коп., съ перес. 95 коп.

Требующіе 20 экз. и болѣе за пересылку не платятъ.

«Памятная книжка» есаула Ив. Чернаго состоитъ изъ *восьми* отдѣловъ, а именно: Законъ Божій, Внутренняя служба, Гарнизонная служба, Дисциплинарный уставъ, Огнестрѣльное оружіе, Полевая служба, Имущество и довольствіе казака и О сбереженіи коня и способѣ лѣченія его при заболѣваніи; кромѣ того, въ концѣ книжки помѣщены раскладки на провіантъ, фуражъ и дрова. Въ отдѣлѣ *огнестрѣльное оружіе* помѣщены свѣдѣнія какъ о бердановской винтовкѣ, такъ и о 3-хъ-линейной винтовкѣ образца 1891 года. Въ «Памятной книжкѣ для нижнихъ чиновъ казачьихъ войскъ» изложено *все, что необходимо знать каждому казаку*. Составляя названную книжку, авторъ ея придерживался того взгляда, что всякій Высочайше утвержденный уставъ или Положеніе—есть законъ, а потому никто не имѣетъ права отъ него отступать по собственнымъ взглядамъ; въ виду этого *все свѣдѣнія*, помѣщенные въ книжкѣ, *строго согласованы* съ существующими законоположеніями, вышедшими по 1-е января 1895 г. Въ книжкѣ помѣщены свѣдѣнія, касающіяся исключительно только нижнихъ чиновъ, и въ нихъ казакъ найдетъ все то, что разбросано въ различныхъ уставахъ и положеніяхъ.

Какую бы должность или служебное положеніе казакъ ни занималъ—онъ найдетъ въ книжкѣ все то, что касается его обязанностей, и всѣ формы для веденія отчетности; при чемъ какъ то, такъ и другое, какъ уже упомянуто, строго согласовано съ существующими законоположеніями. Въ этомъ главнымъ образомъ и заключается достоинство «Памятной книжки» И. Чернаго.

«Вѣстовой» № 9.

Складъ у **В. А. БЕРЕЗОВСКАГО.**

С.-Петербургъ, Колокольная ул., 14.

Въ складѣ **В. А. БЕРЕЗОВСКАГО**, С.-Петербургъ, Колокольная, № 14.

**РУКОВОДСТВО** для систематическаго обученія кавалериста и его коня одиночной полевой ѣздѣ и подготовки обоихъ къ занятіямъ по полевой службѣ, въ связи съ нѣкоторыми вопросами, касающимися техники обученія кавалерійскому дѣлу. Составилъ по новѣйшимъ источникамъ, примѣнительно инструкціямъ и наставленіямъ, лейбъ-гвардіи Уланскаго Его Величества полка поручикъ *фонъ-Вольфъ*. 2-е изд., вновь переработанное. Спб., 1889 г., въ 8 д., 212 стр.  
1 р. 80 к.

Можетъ служить пособіемъ для завѣдывающихъ охотничьими командами.

РЕКОМЕНДОВАНО циркуляромъ Главнаго Штаба отъ 3-го ноября 1886 г. за № 195.

**СВѢДѢНІЯ** по уходу за лошадыю. Руководство для всѣхъ офицеровъ, имѣющихъ лошадей. Составилъ *В. Сухомлиновъ*. Изд. 3-е исправленное. Спб., 1892 г. . . . . 60 к.  
Въ папкѣ . . . . . 70 к.

**УХОДЪ ЗА ЛОШАДЬЮ.** Памятка для нижняго чина. Составилъ *В. Сухомлиновъ*. Спб., 1893 г. . . . . 10 к.  
При требованіи 100 экз. . . . . по 10 к. } съ пере-  
» » 500 » и болѣе » 8 » } сылкой.

**СВѢДѢНІЯ ПО ТАКТИКѢ ДЛЯ УНТЕРЪ-ОФИЦЕРОВЪ.** Пособіе для младшихъ начальниковъ при изученіи строевого устава, устава о полевой службѣ, боевыхъ инструкцій и самоокапыванія. Составилъ Генеральнаго Штаба полковникъ Свидзинскій. Изданіе 4-е, значительно исправленное и дополненное. Спб., 1895 г., въ 8 д., 204 стр. . . . . 80 к.

**ПСОВАЯ ОХОТА** и охота по бумажному слѣду, обязательная согласно § 28 новой инструкціи для веденія занятій съ развѣдчиками. Составилъ *К. Вольфъ*. Спб., 1892 г., въ 8 д., 55 стр. . . . . 25 к.

**КРАТКІЯ ЗАПИСКИ** для обученія военно-ветеринарныхъ учениковъ. Курсъ принаровленъ также къ программѣ иппологіи для нижнихъ чиновъ въ учебныхъ командахъ. Составилъ *Ө. Фишеръ*. Изданіе 2-е, измѣненное и дополненное.  
1 р. 30 к.



**Маіоръ Кануковъ.** Разсказъ для нижнихъ чиновъ. Составилъ В. Сухомлиновъ. Спб., 1895 г., въ 8 д., 16 стр. съ рисунками въ текстѣ. . . . . 20 к., съ перес. 30 к.

При требованіи 100 экз. по 20 к. съ перес., 500 экз. по 15 к.

**Служба солдата въ примѣрахъ** Съ рисунками. Сост. Д. Д. Кашкаровъ. Изданіе 1-е, В. А. Березовскаго. Спб., 1893 г., въ 8 д. . . . . 30 к.

При требованіи 10 экз. и болѣе по 30 к. съ пер.

» » 20 » » 28 » » »

» » 50 » » 25 » » »

» » 100 » » 20 » » » по жел. дор.

**Разсказы о дѣйствіяхъ охотниковъ** въ прежнія войны. Сост. Д. Д. Кашкаровъ. Изданіе В. А. Березовскаго. Спб., 1892 г., въ 8 д. . . . . 25 к.

При требованіи 10 экз. и болѣе по 25 к. съ перес.

» » 20 » » 23 » » »

» » 50 » » 20 » » »

**О смыслѣ того, чему учатъ солдатъ.** Опытъ пособія при обученіи молодыхъ солдатъ. Составилъ Д. Д. Кашкаровъ. Изданіе 3-е, исправленное и дополненное съ рисунками. Спб., 1892 г. . . . . 15 к.

При требованіи 10 экз. и болѣе по 15 к. съ перес.

» » 20 » » 13 » » »

» » 50 » » 12 » » »

» » 100 » » 10 » » »

ОДОБРЕНО циркуляромъ Главнаго Штаба 1887 г. № 228, 1888 г. № 234, 1889 г. № 277 и 1891 г. № 4.

**Сборникъ законовъ для чтенія нижнимъ чинамъ.** Съ портретомъ Государя Императора, рисунками и виньетками. Законы, имѣющіе воспитательное значеніе или представляющіе интересъ для нижнихъ чиновъ. Сост. Д. Д. Кашкаровъ. Изд. 2-е, В. А. Березовскаго. Спб., 1892 г. . . . . 20 к.

При требованіи 10 экз. и болѣе по 20 к. съ перес.

» » 20 » » 17 » » »

» » 50 » » 15 » » »

» » 100 » » 13 » » »

**СОЛДАТСКАЯ ПАМЯТКА.** Собралъ М. Драгомировъ. Изданіе 18-е (180,000 экз.). Спб., 1895 г., въ 16 д., 8 стр.

Книжкой въ форматѣ запис. солд. книжки . . . 4 к.

100 экз. и болѣе по 4 к. съ пересылкой.

500 » » 3<sup>1</sup>/<sub>2</sub> » »

1000 » » 3 » »

2000 » » 2<sup>1</sup>/<sub>2</sub> » »

Стѣнная таблица въ двѣ краски 20 к.

**СПРАВОЧНАЯ КНИЖКА ПО ТАКТИКѢ.** Составилъ Н. Левицкій. 13-е изд., исправленное и дополненное по день выхода книги, 1894 г. въ оберткѣ . . . . . 1 р. 50 к.

Въ переплетѣ простомъ . . . . . 1 р. 65 к.

Въ коленкоровомъ переплетѣ . . . 90 к.

**ОПЫТЪ РУКОВОДСТВА** для подготовки частей къ бою М. Драгомирова:

Часть I. **ПОДГОТОВКА РОТЫ.** Изд. 6-е, дополн. Спб., 1890 г. . . . . 50 к.

Часть II. **ПОДГОТОВКА БАТАЛІОНА.** Изд. 4-е, дополн., 1891 г. . . . . 60 к.

Часть III. **ПОДГОТОВКА ТРЕХЪ РОДОВЪ ОРУЖІЯ КО ВЗАИМНОЙ ВЫРУЧКѢ.** Изд. 3-е, исправленное. Спб., 1895 г. . . . . 90 к.

**ВСѢ ТРИ ЧАСТИ** въ переплетѣ съ портретомъ автора и его подписью. . . . . 2 р. 50 к.

**ПОДГОТОВКА ЭСКАДРОНА.** Составилъ В. Сухомлиновъ, по указаніямъ и подѣ редакціей М. Драгомирова. 3-е изд. Спб., 1890 г., въ 16 д., 77 стр. и листъ чертежей . . . 50 к.

Въ коленкоровомъ переплетѣ . . . . . 80 к.

**ПОЛЕВАЯ СЛУЖБА ПО НОВОМУ УСТАВУ.** Сост. генералъ штаба полковникъ А. Пузыревскій. Изд. 2-е, исправленное и дополненное, 1884 г. Съ чертежами. Все изданіе въ переплетѣхъ, форматъ карманный для удобства носки въ полѣ. . . . . 1 р. 50 к.

**Пособіе для развѣдокъ** мѣстности и противника, съ 35 чертежами и примѣрными развѣдками, составленными преимущественно по развѣдкамъ, произведеннымъ въ кампанію 1877—1878 гг. Составилъ генеральнаго штаба капитанъ *Грязновъ*. 1883 г. . . . . 1 р. 75 к.  
Въ мягкомъ коленкоровомъ переплетѣ съ застѣжками . . . . . 2 р. 50 к.

**Развѣдчикъ въ полѣ**. 2-е изд. 1895 г. . . . . 25 к.  
Отдѣльно отъ пособия не продается.

ОБЪ КНИГИ РЕКОМЕНДОВАНЫ циркуляромъ Главнаго Штаба 1883 г. № 107.

**Войсковые маневры**, ихъ веденіе, исполненіе и оцѣнка. Съ планами чертежами. Сочиненіе *Богуславскаго*. 1894 г. Перевелъ съ нѣмецкаго баронъ *Раушъ-фонъ-Траубенбергъ*, подъ редакціей и съ примѣчаніями полковника *А. Пузыревскаго*. . . . . 2 р. 50 к.  
Въ переплетѣ . . . . . 3 р.

РЕКОМЕНДОВАНО циркуляромъ Главнаго Штаба 1884 г. № 108.

**Полевая книжка**, форменная, установленная на основаніи §§ 39 и 40 Положенія о письмоводствѣ въ воен. вѣд. приказа 1888 г., № 32, и § 328 устава полевой службы. Издана **В. А. Березовскимъ**. Въ мягкомъ коленкоровомъ переплетѣ съ карандашомъ, листами копировальной и графленой бумаги и конвертами. «Полевая книжка» имѣетъ портативный видъ, отпечатана на специально изготовленной почтовой бумагѣ . . . . . 60 к.

При требованіи 40 экз. (и болѣе) по 60 к. съ перес.

» » 60 » » » 55 » »  
» » 100 » » » 50 » »

**Служебная книжка (письмоводство) строевого офицера и подпрапорщика**. Составилъ *Годманъ* совершенно переработалъ полковникъ *И. Зашукъ*. 6-е изд. Спб., 1894 г., въ 8 д., 264 стр. . . . . 75 к.

Въ папочномъ переплетѣ . . . . . 85 к.  
» коленкор. » . . . . . 1 р. 20 к.

РЕКОМЕНДОВАНО (первое изданіе) цирк. Главнаго Штаба 1881 г., № 25.

**ГИМНАСТИКА**. Командныя слова, рисунки и объясненія гимнастическихъ упражненій. Новое изданіе **В. А. Березовскаго**.

**Выпускъ I**. Приготовительныя гимнастическія упражненія. Изданіе 4-е, исправленное. Спб., въ 16 д., 55 стр. 15 к.

» **II**. Практическія гимнастическія упражненія. 3-е изд. Спб., 1893 г., въ 16 д., 55 стр. . . . . 15 к.

» **III**. Полевыя гимнастическія упражненія, 3-е изд. Спб., 1892 г., въ 16 д., 20 стр. . . . . 12 к.

Переплеты мягкіе по . . . . . 10 к.

**ВОЕННЫЯ РЕКОГНОСЦИРОВКИ**. Руководство для подготовки къ развѣдывательной службѣ офицеровъ кавалеріи и юнкеровъ кавалерійскихъ училищъ. Составилъ генеральнаго штаба полковникъ *Ф. Гершельманъ*, начальникъ Тверскаго кавалерійскаго юнкерскаго училища. 1 р. 80 к.

**ЗАПИСКИ О КОВЕѢ ЛОШАДЕЙ** для кавалерійскихъ юнкеровъ и эскадронныхъ кузнецовъ. Составилъ *К. Петерсенъ*. Изданіе 2-е, исправленное и дополненное: съ двумя литографированными таблицами. Елисаветградъ, 1880 г., въ 4 д., 102 стр. . . . . 1 р.

**ИСПОЛОГИЧЕСКІЙ АТЛАСЪ** для нагляднаго изученія верховой лошади. Составилъ начальникъ Николаевскаго кавалерійскаго училища генераль-маіоръ *Бильдерлингъ*. Спб., 1889 г., въ 1 д., введеніе, 48 стр. чертежей. . . . 10 р.

Въ коленкоровомъ изящномъ переплетѣ . . . 12 р.

**РУКОВОДСТВО ВЕРХОВОЙ ѢЗДЫ** и выѣздки лошади для нижнихъ чиновъ и любителей. Составилъ *Е. К. Шефферъ*. Изданіе 2-е, дополненное. 1886 г. Съ приложеніемъ статьи о предосторожностяхъ при покупкѣ лошадей и описанія часто встрѣчаемыхъ у нихъ пороковъ . . . . . 50 к.

**КАЗАЧЬЯ ЛАВА** Составилъ генеральнаго штаба подполковникъ *В. Миткевичъ*. Спб., 1893 г., въ 8 д., 59 стр. . . 50 к.