

Кл

78

45

В. П. Тихохрановъ.

Преподаватель Владимірской гимназіи.

О Ч Е Р К И
МОНАСТЫРЕЙ
ВЛАДИМИРА НА КЛЯЗЬМЪ
И ЕГО
ОКРЕСТНОСТЕЙ.

Очерки составлены по порученію мѣстной Экскурсіонной
Комиссіи.



ВЛАДИМИРЪ.
Типографія Губернскаго Правленія.
1913.



Его Превосходительству
Анатолію Александровичу
В. П. Тихомирову.

Преподаватель Владимірской гимназіи.

Кл 78
45

Тихомирову

въ знакъ глубокаго
уваженія отъ автора
О ЧЕРКИ

МОНАСТЫРЕЙ

ВЛАДИМІРА НА КЛАЗЬМЪ

И ЕГО

ОКРЕСТНОСТЕЙ.



ВЛАДИМІРЪ.
Типографія Губернскаго Правленія.
1913.

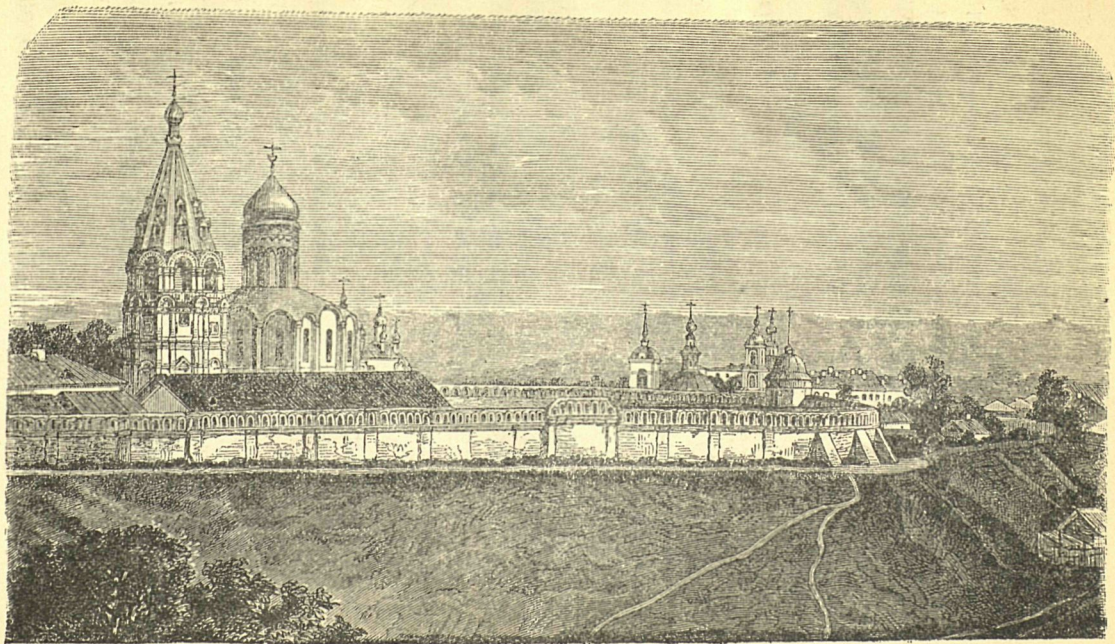
Рождественскій монастырь.

Рождественскій монастырь расположенъ въ самомъ центрѣ города, на валу, получившемъ названіе архіерейскаго. Особенно красивъ монастырь съ полотна желѣзной дороги: по зеленому валу тянется длинной бѣлой полосой монастырская стѣна, за которой видны монастырскія зданія, а надо всѣмъ этимъ горитъ мѣдная, вызолоченная гальваническимъ способомъ, глава монастырскаго храма.

Съ главной улицы города ведутъ внутрь монастыря святыя ворота, украшенныя по стѣнамъ и сводамъ фресками стариннаго письма. На сводѣ передней части воротъ изображеніе Иисуса Христа съ ангелами и апостолами по обѣ стороны. Ниже изображены два момента страшнаго суда: направленіе грѣшниковъ къ мѣсту мученія и праведниковъ къ мѣсту блаженства. Далѣе идутъ изображенія на библійскіе сюжеты и изображенія мѣстныхъ святыхъ.

Въ часовнѣ при Святыхъ воротахъ находится старинный образъ Рождества Пресвятыя Богородицы (около 2 арш. высоты и 1^{1/2} арш. ширины) въ серебряной ризѣ:

въ центрѣ иконы—изображенія Іоакима и Анны въ молитвенныхъ позахъ, а между ними младенецъ въ пеленахъ; въ другихъ мѣстахъ иконы изображены событія изъ жизни Пресвятой Богородицы и ея родителей, а на верху иконы находится очень оригинальное и выдержанное изображеніе лицъ Св. Троицы въ нисходящемъ порядкѣ. За святыми воротами лежитъ широкій дворъ въ рамкѣ монастырскихъ зданій. Наиболѣе сохранившимъ свой первоначальный видъ зданіемъ является шатровая колокольня, построенная въ 1654 году, гдѣ и по настоящее время виситъ 300 пудовый колоколь, пожертвованный Михаиломъ Ѳеодоровичемъ, какъ это видно изъ слѣдующей надписи вокругъ колокола: „Божіею милостію повелѣніемъ великаго Государя Царя и великаго князя Михаила Ѳеодоровича всея Русіи Самодержца слить сей колоколь въ лѣтѣи ^и землѣ (7144)—кад (24) лѣто государства при его Царицѣ и великой княгинѣ Евдокѣ Лукіановне и при благородныхъ чадѣхъ перевиче князе Алексѣ Михайловиче (лѣта 1636) и царевиче князе Иване Михайловиче и царевне и великой княгинѣ Ирине Михайловне и царевнѣ и великой княгинѣ Софіе Михайловне и царевне и великой княгинѣ Татіанѣ Михайловне и при ихъ богомольце Святѣйшемъ Іосафе патріархе Московскомъ и всея



Рождественский Архирейский монастырь.

Руси въ третее лѣто патриаршества его и дая Государь сей колоколь во градъ Владимиръ пречистые Богородице въ Рождественной монастырь и великаго чудотворца князя Александра Невского по отцѣ своемъ Государе блаженные памяти великомъ Государе Святѣйшемъ Филаретѣ Никитиче патриархе Московскомъ и всея Руси въ вѣчную память“¹⁾).

Рядомъ съ колокольной находится церковь Рождества Богородицы, которая явилась первоначальной постройкой нынѣшняго Рождественскаго монастыря. Подъ 6699 г. (1191) лѣтописецъ Несторъ занесъ слѣдующія слова: „того-жъ лѣта заложи Великій князь Всеволодъ церковь каменну во градѣ Володимирѣ Рождество Св. Богородицы августа въ 22 день при Епископѣ Іоаннѣ“, черезъ 6 лѣтъ церковь уже была готова подъ 6705 г. Несторъ говоритъ: „Той же осени освѣщена бысть церковь Рождество Св. Богородицы юже созда Великій Князь Всеволодъ“.

Небольшой (9—6¹/₂ саж.) одноглавый храмъ, сложенный изъ бѣлаго камня, существовалъ безъ всякихъ перемѣнъ около 500 лѣтъ, но пожары (особенно 1491 и 1536)

¹⁾ Надпись на большомъ колоколѣ Шатровой колокольной въ Рождественскомъ монастырѣ.

и время заставили заботиться о прочности храма. Въ 1678 г. къ храму была сдѣлана пристройка, значительно перемѣнившая его первоначальный видъ, но не сдѣлавшая его болѣе прочнымъ. Понадобились новые ремонты. Бѣлый камень первоначальной постройки былъ замѣненъ кирпичемъ, но неудачно. Церковь изветшала настолько, что нельзя было совершать богослуженія до 1858 г., когда Императоръ Александръ Николаевичъ пожертвовалъ до 40,000 руб. на возстановленіе храма въ его первоначальномъ видѣ. Храмъ былъ разобранъ и снова сложенъ съ сохраненіемъ прежней архитектуры (по образцу Дмитріевскаго собора, такъ-какъ первоначальная архитектура ихъ была одинакова).

Въ этомъ храмѣ осенью 1263 г. былъ погребенъ Александръ Невскій. Черезъ 118 лѣтъ при Дмитріи Донскомъ были открыты его мощи и поставлены въ этомъ же храмѣ, что сдѣлало Рождественскій монастырь предметомъ особой заботы Великихъ Князей и Московскихъ Государей, не оставлявшихъ его своими пожертвованіями. При Петрѣ Великомъ, въ 1723 году, мощи Александра Невскаго были перенесены въ Александроневскую Лавру. Надъ мѣстомъ погребенія Александра Невскаго виситъ его образъ въ схимническомъ одѣянніи, относящійся къ



Холодный храм Рождественскаго Архіерейскаго
монастыря.

XVI вѣку. Памятниковъ старины въ храмѣ нѣтъ, но вся утварь храма и иконостасъ сдѣланы въ древне-русскомъ стилѣ.

Кромѣ указаннаго храма въ монастырѣ есть теплая Крестовая церковь, значительно позднѣе построенная, съ придѣломъ въ честь Иверской Божіей Матери, построеннымъ послѣ 1812 года.

Среди предметовъ, заслуживающихъ особаго вниманія, слѣдуетъ отмѣтить образъ Александра Невскаго въ преподобническомъ одѣяніи на шелковой пеленѣ. Образъ вышитъ золотомъ, серебромъ и шелками. Сверху и по бокамъ образа вязью вышитъ тропарь святому, а внизу надпись: «Лѣтъ 738-го приложила сію пеленѣ црквица и великаго кнзѣ Ивана Икановича всеѣ Руси Црца Парасковѣ». Упоминаемая Прасковія, жена сына Грознаго Ивана Ивановича, за котораго она и положила пелену, вышитую ею среди монастырскаго досуга на Бѣломъ озерѣ, гдѣ она была насильственно пострижена, или во Владимірѣ, гдѣ жила нѣкоторое время въ нынѣшнемъ женскомъ монастырѣ.


Слѣдуетъ также обратить [вниманіе на древнюю икону Знаменія Божіей Матери, которой, по преданію, крестная мать благословила Александра Невскаго на походъ противъ Шведовъ. Но, по рассказамъ монастыр-

скихъ сторожиловъ, существовали двѣ иконы Знаменія Божіей Матери; одна изъ нихъ пропала и неизвѣстно, къ какой изъ нихъ относилось преданіе.

Кромѣ указанныхъ иконъ въ Монастырѣ довольно много церковной утвари, относящейся къ періоду XII—XVII в.в.

Что касается исторіи монастыря, то интересно отмѣтить, что его значеніе стоитъ въ связи со значеніемъ самого Владиміра. При основаніи монастыря Всеволодъ указалъ ему быть старѣйшимъ, но съ возвышеніемъ Москвы первенство начинаетъ переходить къ Троице-Сергіевской Лаврѣ, а указомъ Грознаго 1561 г. Владимірскій Рождественскій Монастырь былъ поставленъ вторымъ. Когда Москва уступила свое мѣсто Петербургу и тамъ была основана Александроневская Лавра, то описываемый монастырь сталъ уже на 3-е мѣсто.

Въ срединѣ 18 вѣка (1744) монастырь былъ обращенъ въ архіерейскій домъ, а въ концѣ вѣка (1788 г.), когда Владимірская епархія была соединена съ Суздальской, былъ упраздненъ и въ архіерейскомъ домѣ жили главнокомандующіе, пока указомъ Св. Синода 1798 г. Епископская резиденція не была перенесена изъ Суздаля во Владиміръ и монастырь снова былъ открытъ.



Успенскій женскій монастырь.

На западной окраинѣ древняго Владимира, на валу, возвышающемся надъ Лыбедью, а теперь недалеко отъ Большой Нижегородской улицы стоитъ Успенскій Женскій Монастырь.

Свернувъ вправо отъ Большой улицы, вы прямо подходите къ украшеннымъ живописью Святымъ воротамъ, которыя обычно заперты и открываются только по большимъ праздникамъ. Проникнувъ черезъ простыя бѣлыя ворота, находящіяся рядомъ со Святыми, вы очутились въ уютно, но не тѣсно застроенномъ монастырскомъ дворѣ. Отъ самыхъ воротъ ведетъ небольшая, широкая аллея къ площадкѣ передъ двумя храмами. Каждый храмъ окруженъ раскиданными около него могилками, опрятно убранными съ недорогими памятниками и большинство съ зажженными лампадочками. Небольшая лужайка отдѣляетъ могилки отъ построенныхъ по окраинамъ двора одноэтажныхъ домиковъ въ 3 окна—келій сестеръ. Есть и большія 2-хъэтажныя зданія: келья настоятельницы, больница, школа. Подъ школой помѣщается цѣлый рядъ келій послушницъ, занимающихся шитьемъ и рукодѣліемъ. Здѣсь постоянно

слышится стукъ швейныхъ машинокъ и всегда можно встрѣтить городскихъ заказчиць.

Какъ я уже сказалъ, средину монастырскаго двора заняли храмы: холодный — Успенскій и теплый, освященный во имя Іоанна Златоуста Успенскій храмъ, построенный Всеволодомъ въ 1200 году, въ значительной мѣрѣ сохранилъ свою первоначальную архитектуру, хотя и подвергался частнымъ ремонтамъ и сдѣлался жертвой пожара въ 1855 г. Въ храмѣ обращаетъ на себя вниманіе стѣнная живопись (альфреско), которой на свои средства украсилъ храмъ патріархъ Іосифъ. Правда, въ 1866 г. пришлось живопись подновлять, т. к. штукатурка, по которой была сдѣлана живопись, стала обсыпаться, но реставрація была сдѣлана тщательно. Я не буду останавливаться на содержаніи живописи и отошлю интересующихся къ изданію монастыря подъ заглавіемъ „Историческое описаніе первокласснаго Княжина Успенскаго Женскаго монастыря въ г. г. Владимірѣ“. М. 1900 г.

Изъ находящихся въ храмѣ иконъ слѣдуетъ намѣтить икону Успенія Божіей Матери и Владимірской Божіей Матери, составляющія подарокъ патр. Іосифа. Есть нѣсколько иконъ, богато украшенныхъ драгоценными камнями. Главной святыней храма являются мощи св. мученика Авраамія въ серебряной ракѣ съ вышитымъ изображеніемъ святого.



ОБНАРЪ МОСКВА

ОБЩІЙ ВИДЪ МОНАСТЫРЯ.

Въ Благовѣщенскомъ и Христорожденственскомъ предѣлахъ находятся древнія гробницы княгинь Здѣсь погребена основательница монастыря Марія Шварновна, супруга Всеволода, и Анна, его вторая супруга; здѣсь же погребены двѣ супруги Александра Невскаго, Александра и Васса, и его дочь, Евдокія. Теплая церковь во имя Іоанна Златоуста съ придѣлами Казанской Божіей Матери и Св. мученика Авраамія происхожденія очень недавняго. Въ этомъ храмѣ обращаютъ на себя вниманіе царскія врата—работы XVI вв., богато украшенныя и образъ Спасителя, сидящаго на престолѣ съ Евангеліемъ; по бокамъ Александръ Невскій и Авраамій въ молитвенныхъ позахъ. Въ монастырской ризницѣ обращаютъ на себя вниманіе Плащаница и образъ Успенія Божіей Матери, шитые шелками и впервые упоминаемые въ описи 1763 г. Изъ предметовъ древней церковной утвари можно указать только ковчегъ, крестъ и чашу, подаренныя патріархомъ Іосифомъ, да кадило, подаренное Великой Кн. Марѳой Матвѣевной по Ѳеодорѣ Алексѣевичѣ.

Изъ исторіи монастыря слѣдуетъ отмѣтить, что здѣсь жили невольныя монахини, Прасковія, жена Ивана Ивановича, сына Грознаго, и Ксенія, дочь Бориса Годунова.

Боголюбовъ монастырь.

Въ 15 минутахъ ѣзды отъ Владиміра по желѣзной дорогѣ находится одинъ изъ наиболѣе старинныхъ, большихъ и богатыхъ русскихъ монастырей—Боголюбовъ.

Подъѣзжая къ первой отъ Владиміра станціи, получившей свое названіе отъ монастыря, путешественникъ видитъ южную часть монастырской ограды, возвышающіеся надъ ней зданія и купола церквей. Большое пространство, занятое монастыремъ, кругомъ обнесено каменной стѣной, въ сѣверной части которой устроенъ главный входъ—Святые ворота, украшенныя живописью. Ворота были построены самимъ Андреемъ Боголюбскимъ и надъ ними была устроена церковь во имя Андрея Первозваннаго. Разрушаемая временемъ и врагами (нашествіе Батя), ворота пришли въ упадокъ и въ монастырскихъ записяхъ 1683 года говорится, какъ бы о новомъ построеніи Св. воротъ съ церковью во имя того-же святого. И послѣ этого церковь нѣсколько разъ перестраивалась, пока въ 19 в. не приняла настоящаго вида и была освящена во имя Успенія Пресвятой Богородицы. Въ церкви обращаетъ вниманіе на себя стѣнное изображеніе Тай-

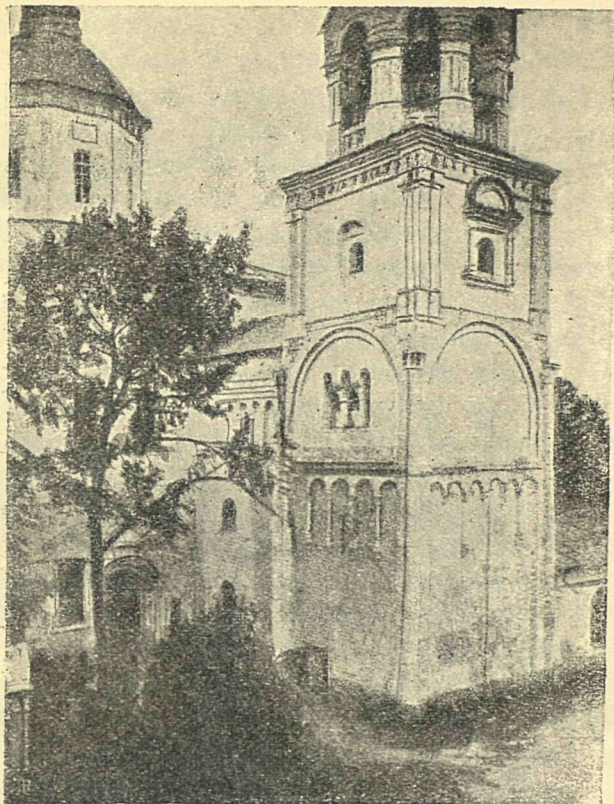
ной вечери яркостью, колоритностью тоновъ и выпуклостью фигуръ. Рѣзко выдѣляется среди окружающаго, висящее на алтарной стѣнѣ, изображеніе Жертвоприношенія Авраама, гдѣ художникъ передаетъ не библійскій сюжетъ, а психологическій моментъ.

Сойдя со ступенекъ Св. вѳоръ, вы приблизитесь къ большому соборному храму во имя Боголюбской Божіей Матери, построенному въ 1855—68 г.г. Кромѣ главнаго придѣла здѣсь еще два: во имя Симеона Богопріимца и Ап. Петра и Павла. Въ этомъ храмѣ стоитъ чудотворный образъ Боголюбивой Божіей Матери, особенно уважаемый въ краѣ. Я не буду останавливаться на исторіи образа и предложу только обратить вниманіе на драгоцѣнный крестъ, вдѣланный въ икону съ правой стороны отъ лика Богоматери, подарокъ Феодора Алексѣевича. Здѣсь же въ храмѣ находится старая рака отъ мощей Андрея Боголюбскаго съ вдѣланною въ нее частицею мощей.

Болѣ скромная по своимъ размѣрамъ и богатству Рождественская соборная церковь представляетъ больше интереса для историка, какъ построенная самимъ Андреемъ Боголюбскимъ по указанію Богоматери, явившейся здѣсь князю. Каковъ былъ первоначальный видъ церкви можно судить по слѣдующему

сообщенію Кіевской лѣтописи. „..... благо-
вѣрный и христілюбивый князь Андрей
церковь преславному Святыя Богородицы Рож-
дства, посреде города, камену созда въ Бо-
голюбомъ и удиви ю паче всѣхъ церквей,
подобна та Святая Святыхъ, юже бѣ Сало-
монъ царь премудрый созда... украси ю
иконами многоцѣнными, златомъ и каменемъ
драгимъ и жемчугомъ великимъ безцѣннымъ,
и устрои ю различными цатами и аспидными
цатами украси, и всякимъ узорочьемъ удиви
ю, свѣтлостью же не како зрѣти, зане вся
церква бѣше золота; и украсивъ ю и уди-
вихъ ю сосуды златыми и многоцѣнными,
такъ яко и всѣмъ приходящимъ дивитесь, и
все бо видѣвше ю не могутъ сказати изряд-
ныя красоты ея“ (Кіевск. лѣт. ст. 111).

Ничего подобнаго нельзя сказать о со-
временномъ состояніи церкви: разграблены
богатства, уничтожены временемъ и позднѣй-
шими строителями (игуменами) слѣды древ-
няго зодчества, такъ, напр., въ 1722 г. по
винѣ игумена Ипполита, расширившаго древ-
ня узкія окна въ сводахъ храма, рухнулъ
куполь, а въ 1756 г. храмъ былъ совершенно
перестроенъ. Что касается внутренняго укра-
шенія храма, то здѣсь въ Андреевскомъ при-
дѣлѣ обращаютъ на себя вниманіе 4 иконы:
Распятіе Іисуса Христа, Преображеніе, Ааронъ



Пристройка къ храму Рождества Богородицы,
гдѣ молился и слушалъ богослуженіе Андрей
Боголюбскій.

и Захарія. Къ сѣверной стѣнѣ храма при-
мыкаетъ сохранившее свою древнюю архи-
тектуру небольшое зданіе моленной комнаты
Андрея Боголюбскаго, сообщающейся съ хра-
момъ окномъ, черезъ которое князь и семья
его могли слушать богослуженіе. Предпола-
гаютъ, что это остатокъ княжескаго дворца,
но безъ достаточныхъ основаній и даже на-
зываютъ сохранившуюся комнату спальней
князя, что совершенно не мирится съ чув-
ствомъ глубокаго уваженія, которое Андрей
Боголюбскій питалъ къ святости храма. Со-
хранивъ древнюю архитектуру и отчасти
орнаментовку, комната и стѣни въ значитель-
ной мѣрѣ потеряли отъ того, что стѣны
расписаны отдѣльными сюжетами печальнаго
событія 1174 г., вмѣсто того, чтобы сохра-
нить прежній видъ. Кромѣ комнаты и стѣней
сохранилась небольшая ниша у нижнихъ сту-
пеней лѣстницы, гдѣ израненный князь укрылся
было отъ убійць, но былъ найденъ и умерщ-
вленъ. Тѣло Боголюбскаго было выбро-
шено злодѣями въ садъ. На мѣстѣ, гдѣ
лежало тѣло, въ послѣдствіи была выстроена
часовня, сначала деревянная, а въ 1911 году
каменная. Въ сѣверной стѣнѣ часовни вдѣ-
ланъ загадочный камень съ выпуклостями
съ 3-хъ сторонъ, напоминающими человѣче-
скую голову. По всей вѣроятности, это под-
ставка для креста, быть можетъ поставлен-

наго на мѣстѣ часовни до нея и потомъ за-
терявшагося. Недалеко отъ входа въ храмъ,
на мѣстѣ явленія Богоматери Андрею Бого-
любскому, находится Святой шатеръ, утвер-
жденный на 4-хъ столбахъ и покрывающей
круглую чашу, изъ которой, будто бы, Андрей
Боголюбскій раздавалъ милостыню и въ ко-
торой теперь торжественно освящаютъ воду
въ день Св. Леонтія (18 іюня).

Недалеко отъ Рождественскаго храма на-
ходится зимняя Благовѣщенская церковь.
Храмъ этотъ былъ построенъ самимъ Андре-
емъ Боголюбскимъ и освященъ во имя му-
ченика Леонтія. Церковь была вѣроятно
построена изъ бѣлаго камня, какъ и другіе
храмы, воздвигнутые Андреемъ Боголюб-
скимъ. Церковь нѣсколько разъ перестраи-
валась. Одно время въ 1780 г. была упразд-
нена, и помѣщеніемъ воспользовались для
келій, но въ томъ же году возстановлена
и освящена во имя Андрея Боголюбскаго.
Въ 1820 г. была переименована въ Благовѣ-
щенскую и устроены придѣлы во имя Ле-
онтія. При входѣ въ храмъ обращаетъ на
себя вниманіе изображеніе Тайной Вечери,
отдѣльно передающее моменты благослове-
нія хлѣба и вина, при чемъ Христосъ изоб-
раженъ дважды, апостолы же раздѣлены на
двѣ группы по 6-ти человѣкъ. Въ самомъ

храмъ ничего выдающагося нѣтъ, но на всемъ лежитъ отпечатокъ, правда не глубокой, старины, выдержанности и монашеской скромности.

Въ кладовой монастыря много церковной утвари, среди которой слѣдуетъ отмѣтить: потиръ изъ чистаго золота съ серебрянымъ поддонкомъ, въ немъ вѣсу 1 фунтъ 72 зол.; серебряный крестъ съ надписью на оборотѣ: „мощи Св. Апостолъ Петра и Павла“... Два Евангелія, напечатанныя въ 1644 г., въ царствованіе Михаила Ѳеодоровича. Требникъ 1123 года. Мечъ духовный Кіевской печати 1666 г. Уложеніе царя Алексѣя Михайловича 7157 (1649) года.

Древній Покровскій монастырь.

На юго-востокъ отъ Боголюбовскаго монастыря, на разстояніи 10—15 минутъ ходьбы, за небольшою каменною оградой съ воротами, увѣнчанными колокольней, стоитъ наиболѣе сохранившійся памятникъ церковнаго зодчества XII в.—Покровская церковь. Къ восточной стѣнѣ ограды примкнула небольшая теплая церковь, очень недавно построенная, да въ углу примостился домикъ, въ которомъ,

по словамъ старика сторожа, жили два іеромонаха и совершали богослуженіе, да по веснѣ умерли. Впечатлѣніе чего-то забытаго, заброшеннаго производитъ обстановка, окружающая Покровскую церковь. Этой заброшенности мы и обязаны возможностью наблюдать памятникъ въ его почти первоначальномъ видѣ. Построенный недалеко отъ впаденія Нерли въ Клязьму, теперь среди поемныхъ луговъ, заливаемыхъ водою, а въ древности и среди скрывавшихъ его лѣсовъ, онъ не привлекалъ къ себѣ ни мирнаго путника, ни вторгавшагося врага—разрушителя. О времени построенія храма и строителѣ нѣтъ прямого указанія въ нашихъ лѣтописяхъ, но въ житіи Андрея Боголюбскаго есть такое указаніе: „Сего же лѣта (1165 г.) сынъ его первый Изяславъ Андреевичъ ко Господу отыде, и положенъ бысть въ Соборной Успенія Пресвятыя Богородице церквѣ. Сей же Великій Князь Андрей, аще печалію о скончавшемся сынѣ, яко человекъкъ объять бывъ.... нача здати церковь во имя Пресвятой Богородицы Честнаго Ея Покрова, на устьи рѣки Нерли, изъ собираемыхъ и дволѣтіемъ изъ Болгаръ вывозимыхъ камней для строенія во Владимирѣ Соборныя Успенія Пресвятыя Богородицы церкви и др. ...“.

(Изяславъ Андреевичъ умеръ въ 1165 г.).
Входя въ монастырскія ворота, вы видите

сѣверную боковую стѣнку, раздѣленную двумя средними пилонами на 3 части съ узкими длинными окнами вверху, а въ средней части входная дверь. Стѣны храма украшены барельефами. Надъ окномъ средней части находится изображеніе мужа, окруженнаго львами и птицами. Обычно въ мужской фигурѣ видятъ Давида, но возможно, что здѣсь изображенъ Христосъ, проповѣдывающій тварямъ. Боковыя отдѣленія украшены грифонами, терзающими звѣрей. Ниже грифоновъ и подъ окнами рельефныя изображенія женскихъ головъ съ распущенными волосами, мужскихъ головъ, звѣрей и разныхъ символическихъ фигуръ, напр., искашающаго змія, связаннаго діавола и друг. Вступая внутрь очень небольшого ($16\frac{1}{2}$ арш. длины и $11\frac{1}{2}$ арш. ширины), но высокаго храма (10 саж. и 2 арш), вы поражаетесь его уютностью, отсутствіемъ пространства: едва отводите взглядъ отъ стѣны, какъ онъ падаетъ на 4-хъ угольные столбы, поддерживающіе куполь, сохранившійся со времени первоначальной постройки. Верхи столбовъ украшены рельефными изображеніями лежащихъ львовъ. Среди иконъ и утвари нѣтъ предметовъ, относящихся къ далекому прошлому; извѣстно, что въ 1818 г. былъ поставленъ новый одноэтажный иконостасъ, теперь уже смѣненный какимъ-то жертвователемъ.

Изъ иконъ обращаетъ на себя вниманіе икона 3-хъ святителей: Василя Великаго, Григорія Богослова и Іоанна Златоустаго, перенесенныя въ теплую церковь. Наибольшій интересъ представляетъ каменный престолъ, вѣроятно, современный храму.

Положеніе монастыря вдали отъ жилья, какъ бы на островѣ во время весеннихъ разливовъ Нерли и Клязьмы, создали не мало легендъ. Передаю содержаніе нѣкоторыхъ изъ нихъ: однажды послѣ всенощной на день Покрова Пресвятой Богородицы видѣли воиновъ въ блестящемъ вооруженіи, окруженныхъ лучезарнымъ сіяніемъ, которые неслись по берегу Клязьмы отъ церкви къ Владимиру. Въ другой разъ рыбаки видѣли какого-то таинственнаго старца, проникшаго въ церковь сквозь запертыя двери. Иногда такія явленія вызываютъ измѣненія въ жизни монастыря. Одинъ изъ боголюбскихъ монаховъ Амфилохій, читая полунощницу, увидѣлъ Покровскій храмъ, объятый пламенемъ, сообщилъ братіи; отправились къ храму и нашли его невредимымъ. Видѣніе повторилось нѣсколько разъ. Донесли архіерею и онъ нашель необходимымъ заселить монастырь и совершать въ немъ богослуженіе. Настоятелемъ былъ назначенъ Амфилохій. И самое сохраненіе монастыря въ его перво-

начальномъ видѣ обязано по преданію чудесному событію. Въ 1784 г. крестьяне села Новаго хотѣли замѣнить свою деревянную церковь каменной и въ качествѣ матеріала воспользоваться пустоющей Покровской церковью, получили разрѣшеніе отъ Виктора, Епископа Владимірскаго, и пришли разобрать церковь, но первый же шагъ былъ неудаченъ: крестьянинъ, намѣревавшійся снять крестъ, ослѣпъ. Всѣ были поражены и памятникъ глубокой древности сохраненъ.

