

С.ФРИДОЛИН

КАК
УЛУЧШИТЬ
КРЕСТЬЯНСКУЮ
ЛОШАДЬ

БИБЛИОТЕКА_
САМ СЕБЕ АГРОНОМ

ПОД РЕДАКЦИЕЙ Н.К.БОРИСОВА

ИЗД.-КРЕСТЬЯНСКАЯ ГАЗЕТА_МОСКВА

С. ФРИДОЛИН

Из книги У. Чертокова

с Кошмаренко

1927г.

КАК УЛУЧШИТЬ
КРЕСТЬЯНСКУЮ ЛОШАДЬ

★

ИЗДАТЕЛЬСТВО „КРЕСТЬЯНСКАЯ ГАЗЕТА“
МОСКВА ★ 1928

О Г Л А В Л Е Н И Е

С чего начинать улучшение коневодства	3
Какая лошадь нужна крестьянину	16
Выбор крестьянской лошади	27
Как кормить лошадь	40
Как содержать лошадь и ухаживать за ней	42
Как вырастить жеребенка	54
Коневодческое товарищество	59

С ЧЕГО НАЧАТЬ УЛУЧШЕНИЕ КОНЕВОДСТВА

Начинать улучшение надо с устранения **главнейших** недостатков, а таковых в крестьянском коневодении непочатый край.

Мало указать то, что **желательно** сделать, гораздо важнее указать, что **можно** и что **надо** сделать при современных условиях советской деревни. В противном случае все указания могут оказаться впустую.

Крестьянство не ведет отдельно учета по конюшне, по скотному двору, по овчарке и т. п. Все виды домашних животных содержатся вместе. Количество животных в хозяйстве соразмеряется с имеющимися в нем запасами кормов. Много корма — много скота. Много скота — много навоза. Много навоза — много хлеба.

И наоборот, бескормица может в один год уничтожить все труды предшествующих лет, как это и было в годы неурожая, от которых не может крестьянство окрепнуть и по сие время. Бескормица прежде всего сказывается на уменьшении скотоводства. И чем более требовательны животные

к корму, тем больше страдают они от неуроода кормов.

Стало быть, корма и кормление — основа всего животноводства.

Если лишний раз посмотреть на то, как содержатся в крестьянских хозяйствах лошади, то нетрудно убедиться, что при современных условиях



Рис. 1. Холодный двор, где помещаются вместе лошади и коровы.

говорить и спорить приходится не с той или иной породой, а лишь о той лошади, которая, мирясь с существующими способами содержания и ухода, выполняла хотя бы главнейшие работы в хозяйстве. Способы же эти таковы:

Помещения для лошадей почти повсеместно холодные. Лошадь, возвращаясь после тяжелой работы зимой, попадает в холодный хлев, в котором нередко

в сильные морозы замерзает навоз. Здесь ничем не прикрытая стоит она ночь до следующей упряжки. Поитесь она ледяной водой (рис. 1).

Кормится преимущественно сеном на севере и соломой на юге. Овес дается лишь при тяжелой работе и перед самой работой, когда он не успел еще перевариться в желудке. Сено из кормушки вываливается на пол и после затаптывается в навоз. Лошадь недоедает и неизбежно худеет. Ложась на навоз, лошадь загрязняется им, и эта грязь с каждым днем накапливается, засоряя собой кожные поры.

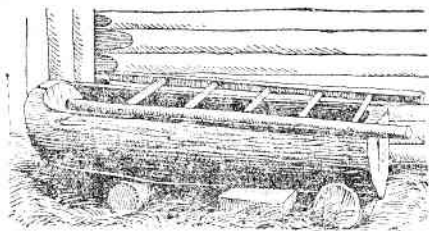


Рис. 2. Кормушка-колода для лошади с решеткой.

Во время работы сильно вспотевшая лошадь остается часами на морозе и ветру, ничем не накрытая и обдуваемая со всех сторон ветром. Но едва ли не хуже всего, это — изнурительная непосильная работа. Мерилом степени нагрузки является способность тянуть. «Тянет, мол, и ладно, стало быть, может везти» (рис. 2).

Корма нередко плохие. Сено пыльное и плесневелое, вызывает кашель (бронхит), переходящий

со временем в запал (расширение легких). Лошадь дышит «пахами», как кузнечные меха. В работе скоро устает.

Клеверное сено осыпается в высоких яслях, и стоит лошадь на одних клеверных палках, с трудом и без пользы пережевывая их с голодухи. О качестве болотного и пустошиного сена, заплесневелой и изъеденной мышами соломы говорить много не приходится.

Описанное кормление ведет к тому, что лошадь за зиму так тощает, что весной приходится ее поднимать за хвост. И только с середины лета на хорошей траве приходит более или менее в норму. Меняет шерсть и прибавляет в весе. Говорят, что крестьянская лошадь слабосильна. Но может ли она на таком корму быть иной? Говорят, что крестьянская лошадь мелка. В чем же причина?

Прежде всего в том, что жеребята не кормятся овсом. И по сей час в Тверской губ. держится мнение, что кормить жеребенка в первый год овсом вредно. В результате жеребята растут пузатые, с кривыми ногами. В 2 года их уже запрягают сперва в борону, а после и в плуг. Силы жеребенка надрываются с первых же лет, и после лошадь на все время остается недоразвитой в росте.

Случают молодых кобылок с каким придется жеребчиком, лишь бы покрывал кобылу. Жеребята рождаются тонкие и слабые, а при описанном способе выращивания дают низкорослую и слабосильную лошадь.

На рис. 3 изображена крестьянская кобыленка Тверской губ. Кобыленка эта случайно огулялась в стаде, не достигнув 1 года. Такая преждевременная случка явилась последствием совместной пастбы взрослого и молодого скота, как это здесь общепринято в деревнях.

Крестьянин, владелец кобыленки, был озабочен не столько преждевременным огулом кобылы, сколько опасением, правильно ли ожеребится его кобыла.

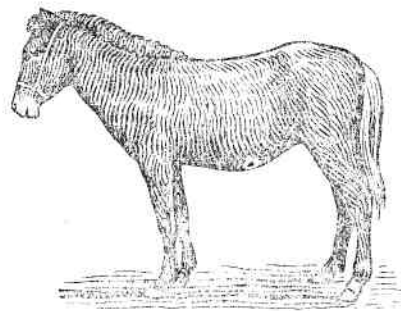


Рис. 3. Одиннадцатимесячная кобыла, преждевременно покрытая жеребцом.

Случаи, подобные названному здесь, далеко не редки в деревнях и будут продолжаться до тех пор, пока не прекратится вредная для конеразведения совместная пастба молодняка со взрослым скотом.

Ясно, что при описанных способах случки и воспитания молодняка нельзя и мечтать об укрупнении крестьянской лошади.

Ясно, с другой стороны, и то, что пока не изменятся описанные условия содержания, кормления и ухода за животными, не помогут и улучшения самих животных путем прилития культурной крови.

Между тем именно с такого улучшения начинало царское правительство работу по укрупнению крестьянской лошади, предоставляя крестьянам в пользование производителей иностранных пород. Результатом такой работы было то, что у отдельных наиболее зажиточных крестьян лошадь на самом деле укрупнялась и давала выгодный продукт на рынках и базарах. Но и только. **Массового же улучшения крестьянской лошади не наблюдалось** и при такой системе работ не могло быть.

Каждому крестьянину понятно, что содержать лошадь крупного метиса от тяжеловоза иностранного происхождения несравненно дороже, чем местную улучшенную в самой себе лошадь, которая требует меньше корма и мирится с обычными условиями содержания, кормления и ухода. Изменить эти условия невозможно в два-три года, не изменив всего хозяйства в целом.

Истинная продуктивность лошади определяется, с одной стороны, производимой ею работой, с другой же стороны — стоимостью ее содержания. Судить о пригодности лошади на основании ее внешнего вида столь же ошибочно, сколько ошибочно судить о молочности коровы только лишь на основании ее внешнего вида и признаков той или иной окраски.

Начинать улучшение крестьянской лошади с прилития иностранной или какой-либо иной культур-

ной крови — значит начинать не с того конца. Значит лить новое вино в старые меха. Значит навредить лоску на дырявые сапоги.

В этом и заключалась вся гниль недалекого прошлого и только этим можно объяснить, что в то время как в частновладельческих хозяйствах с их богатыми условиями кормления лошадь на деле улучшалась, многомиллионное крестьянство вокруг оставалось со своими «сивками» и «бурками».

Начинать улучшение крестьянской лошади надо с улучшения общих условий крестьянского хозяйства и прежде всего кормовых условий.

Практика деревенской жизни на сотнях и тысячах примеров показала, что там, где имелись лучшие кормовые условия в виде заливных лугов и пастбищ, в виде травосеяния, здесь имела и более крупная и более работоспособная сельскохозяйственная рабочая лошадь.

Борьба за травосеяние есть вместе с тем и борьба за лучшую крестьянскую лошадь и более молочную корову. **Начинать улучшение крестьянской лошади надо с улучшения содержания ее и кормления.**

На сотнях примеров проверено, что культурные животные несравненно сильнее подвержены заболеваниям в связи с плохими помещениями и отсутствием какого-либо ухода. Такая **изнеженность** культурных животных зависит от условий их воспитания и кормления смолоду. На то или иное развитие лошади также влияют в значительной мере природные условия. Так, привыкшие к горным пастбищам

многие культурные породы лошадей не выносят низких и болотистых пастбищ севера.

Пастбищное содержание скота — большое место крестьянского хозяйства. Многие из болезней вызываются исключительно плохими пастбищами, причинающими миллионные убытки крестьянскому хозяйству. Колики, кровавая моча, отравления вредными травами, поносы, запоры, сибирская язва и многие другие болезни распространяются ежегодно благодаря плохому пастбищному содержанию лошадей. А сколько случаев поранения лошадей одна другой, преждевременной случки молодняка! Все это болячки современной деревни, хорошо известные самим крестьянам.

Вывод один — для конеразведения необходимы прежде всего подходящие кормовые условия. Без них все попытки массового поднятия крестьянского коневодства обречены на неудачу.

Поэтому работа по массовому улучшению лошади должна быть работой выборочной, работой гнездовой. В зависимости от климата, почвы, кормов и нужно выбирать ту или иную породу для разведения.

Начинать далее надо с подбора лошадей по признакам продуктивности.

Крестьянская лошадь не плоха сама по себе, плохи условия ее воспитания и ухода. Плохи потому, что крестьянство, как уже сказано, все еще темно и бедно в массе своей. И тем не менее там, где имеются лучшие возможности в отношении кормления, там и лошадь не плоха.

Подбор нужен массовый. Из худшего надо брать лучшее.

Если у Ивана имеется крупная кобылица, а у Сидора — лучший жеребец, то жеребенок от таких лошадей будет крупнее обычного. И это уже достижение, и притом немаловажное. Подбирая из имеющегося в деревнях материала, крестьяне постепенно при условии лучшего выращивания жеребят заметно повысят **крупность** крестьянской лошади.

Дело подбора лошадей по продуктивности — дело самих крестьян. Советская власть придет навстречу такой работе путем одобрения и поощрения лучших производителей.

Начинать надо с улучшения выращивания жеребят. Английская поговорка говорит: «природа дает жеребенка, человек создает лошадь». Поговорка эта означает, что качество лошади зависит от ее воспитания, от того, как будет кормить жеребенка хозяин.

Жеребенку после отлучения его от матери, что бывает на 5—6 месяце, необходим прежде всего **овес**. Между тем именно овса-то жеребенок и не получает, почему развивается плохо, растет пузатый со слабыми костями.

С 1½—2 лет жеребят нередко впрягают в работу и тем окончательно портят будущую рабочую лошадь, которая на всю жизнь остается слабосильной, надорванной.

Улучшение выращивания и ухода за жеребенком вместе с правильным подбором могло бы само по себе значительно улучшить крестьянскую лошадь.

Начинать надо с общественных приговоров о запрете совместной пастбы жеребчиков с взрослыми матками на пастбищах.

Совместная пастба молодняка со взрослым скотом — наибольшее зло. Никакие частичные улучшения не помогут, пока не будет произведен строгий подбор племенного материала. В самом деле, какая польза от случайных пунктов, если на ряду с одобренными жеребцами в табунах гуляют подрастающие жеребчики и молодые кобылки, не говоря уже о неизбежных случаях повреждения животных при совместной пастбе.

Начинать надо с организации деревенской бедноты в союзы по разведению улучшенной лошади.

Мы видели уже, что разрозненными усилиями нельзя поднять коневодство в массе. Отдельные улучшения не оставят заметного следа на улучшении дела в районе. **Нужна планомерная организация населения в союзы.** Только тогда от случайных пунктов получит пользу не только обеспеченная, но и малоимущая часть крестьянства.

Коневодство было и остается сейчас делом преимущественно более зажиточных слоев крестьянства и середняков. Оно и понятно. Содержание улучшенной полукровной лошади, случка кобыл с казенными жеребцами, уход за улучшенными матками, массивная упряжь и прочее, — все это недоступно крестьянину-бедняку, необъединенному в союз. Между тем именно бедняк заинтересован в создании **сельскохозяйственной** лошади.

Крупный крепкий крестьянин, обеспеченный рабочей силой, начинает проявлять интерес к лошади резвой, лошади беговой. Эта лошадь в глазах бедняка является известной роскошью, недоступной при современном положении деревни.

Чрезвычайное увлечение в провинции **бегами**, наблюдающееся за последние годы, является вместе с тем опасным увлечением. В результате такого увлечения в деревне нарастает класс **крестьян-любителей** коневодства, и создание рабочей сельскохозяйственной лошади может отойти на задний план, хотя эта же лошадь должна пользоваться главным вниманием крестьянина-хлебороба.

Конские испытания на резвость стали злобой дня. Надо побывать на таких испытаниях, чтобы убедиться, с каким захватывающим вниманием относятся к делу бегов не только участники их, но и зрители. Участниками бегов является по преимуществу зажиточная часть крестьянства, местные крестьяне-лошадники, **любители** быстрой езды и резвой лошади.

Этот своеобразный класс любителей-коневодов своим примером заражает и остальных. У крестьянства создается впечатление, что в первую голову от лошади надо требовать резвости. Между тем для хлебороба прежде всего нужна **сильная и выносливая рабочая лошадь.**

Испытания должны вестись именно в отношении силы тяги и выносливости. На Всесоюзной с.-х. выставке в Москве в 1923 году общее внимание обращала на себя пара **тавдинских** лошадей из Туркестана, которая побила рекорд выносливости, сделал

1700 км. (верст) в упряжке от места родины к месту выставки в Москве.

Если присмотреться отдельно к каждой лошади из этой пары, то можно удивиться чрезвычайно малой величине и на вид слабым формам тавлинки. Вместе с киргизскими и калмыцкими лошадьми эти отродья лошадей поражают своей выносливостью. Все это говорит за то, что при подборе лошади прежде всего надо испытывать ее на выносливость, имея в виду те условия, в которых приходится жить и работать лошади.

Одностороннее увлечение резвостью лошади на небольших сравнительно расстояниях во время бегов не говорит о крепости лошади вообще. Примером тому может служить получившая во Ржеве на бегах приз кобыла «Зорька», щуплая, узкогрудая, с нигуда пегонными внешними формами и явно непригодная для сельскохозяйственных работ.

И таких примеров не один, а десятки.

Не следует отрицать значение бегов в **коннозаводском** деле, но и не надо переоценивать их значение и превращать бега в особый вид **деревенского спорта**.

Мы наметили здесь главнейшие пути, по которым должно следовать крестьянство в своей работе по улучшению крестьянской лошади.

Очередная задача — организовывать крестьян-коневодов для выращивания **сельскохозяйственной рабочей лошади**. Эта работа длительная, тернистая, тяжелая, но вне ее нет будущего **крестьянского коневодства**.

При надлежащем подборе из **местного** материала можно из среды крестьянских же лошадей выбрать много весьма пригодных и ценных лошадей без иностранных кровей породистых рысаков и тяжеловозов.

Особенно интересна в этом отношении крестьянская кобыленка кличкой «Мышка». Не отличалась большим ростом, Мышка чрезвычайно вынослива и хороша во всякой с.-х. работе. Имея широкую грудь, прямую спину и толстую «почку», Мышка, несмотря на свой малый рост и медленный бег, много раз опережала крупных резвых рысаков при поездках на дальние расстояния, когда рысаки не могли без длительных остановок достичь конечной цели поездки. В то же время Мышка медленно, но исправно тянула без остановки все 70 километров (верст) до г. Ржева.

Вот что пишет крестьянин И. А. Тимошин об улучшении крестьянской лошади.

О крестьянском коневодстве

В нашей местности лошадь с быстрым бегом для крестьянина не нужна, но, безусловно, нужны стойкость и выносливость при перевозке тяжестей.

Необходимо самому населению заняться разведением улучшенного типа лошадей на кооперативных началах, организуясь в коневодческие товарищества. Первое время надо вести дело по указанию и под непосредственным руководством и наблюдением ветеринарного и агрономического персонала в отношении воспитания, ухода и содержания. Все указания на этот счет должны соблюдаться в точности.

Затем не следует подпускать к случке всех кобыл под ряд. Необходимо делать известный подбор по годам, по сложению, по росту и другим признакам. Плохая, особенно старая кобыла может свести на нет великолепные качества производителя, и бро-

сать драгоценный материал на ветер будет делом неразумным.

Затем считаю нелишним добавить, что встречаются изредка в крестьянских стадах хорошие производители, если бы их выдержать до 3—4 лет. Но беда в том, что они очень рано пускаются в случку, отчего и результаты бывают отрицательные.

В крестьянских стадах массовыми производителями являются стригуны-жеребчики и стригуны-кобылки, в возрасте от полутора лет. В этом и есть основная причина порчи крестьянского конского стада. Теперь в деревне страшно много развелось никуда негодных лошадей-карликов, которые по грязи пустую телегу едва тащат и которые только попусту изводят корм и хозяина вводят в прямой убыток.

Следует также заняться разведением крестьянских хороших лошадей совхозом и колхозом. У них все возможности для этого — и знания солиднее, чем у рядовых крестьян, и средства доступнее, и пастбища, и корм, и помещения, более подходящие для этой цели, чем в нашей крестьянской обстановке. Думаю, что разведение специально крестьянских лошадей для крестьянского рынка будет не только безубыточно, но сможет дать и хороший доход.

Крестьянин **И. А. Тимошин.**

д. Якутино, Пятницкой вол., Воскресенского у., Московской губ.

(«Сам себе агроном» № 29, 1927).

КАКАЯ ЛОШАДЬ НУЖНА КРЕСТЬЯНИНУ

Пород лошадей очень много. Но все эти породы можно распределить на две группы: породы **тяжелой рабочей** лошади и породы **легкой упряжной и верховой** лошади.

Обычная крестьянская лошадь не является ни той ни другой. Ее нельзя причислять к тяжеловозу, так

как она мелка и слабосильна; нельзя отнести к рысистой и верховой лошади, так как она не отличается резвостью рысака и качеством верховой кавалерийской лошади. Чаще всего крестьянская лошадь мелка, узкогруда, шилозада, с пороками спины и поясницы, на низких ногах, нередко с плохой постановкой последних.

Крестьянину нужна рабочая лошадь. В каждом районе эта лошадь будет различна в зависимости от местных условий климата, почвы и хозяйственных условий.

Можно сказать определенно, что в чистом виде ни тяжеловозы ни чистокровные рысаки не подойдут для крестьянского хозяйства в массе. Но при умелом пользовании теми и другими можно путем скрещивания создать хорошую сельскохозяйственную лошадь, как это имело место по отношению к хорошей рабочей лошади — **битюгу**. Битюг родиной из Воронежской губ. представлял собою результат спаривания местной воронежской лошади с голландской, еще со времени Петра I. В настоящее время битюг выродился и утратил свои отличительные черты.

Тяжеловоз в чистом виде представляет собой крупную тяжелую лошадь с толстой кожей и толстыми костями. Под кожей у тяжеловоза откладывается значительное количество жира, который вместе с обилием мяса придает лошади грузный вид (см. рис. 4). Такая лошадь, как говорят, **сырого телосложения**.

Кожа у ней покрыта густой шерстью, образующей на концах ног **щетки**, покрывающие нередко всю

нижнюю часть ноги. Нрав (характер) тяжеловоза обычно спокойный и добродушный. Лошадь, несмотря на свой внушительный вид, чрезвычайно смирна, что значительно облегчает уход за ней. Коннозаводчики причисляют тяжеловозов к **хладнокровным** животным.

Тяжеловозы **скороспелы** и при хорошем кормлении и уходе вполне развиваются к 2—2½ годам.

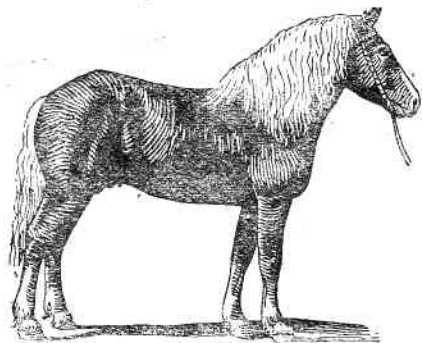


Рис. 4. Жеребец арденнской породы.

Из иностранных пород тяжеловозов в СССР можно встретить как в чистом виде, так и в виде помесей **клейдсдала, першерона, шайра, арденна** (рис. 4), **брабансона** и реже **суффолька**.

Под влиянием частных конных заводов помесь с тяжеловозами в отдельных местностях нашего Союза получила широкое распространение. Так, во Владимирской губ. много помесей с клейдсдалами, в Воронежской и других центральных губерниях распространены помеси с шайрами и першеронами.

Как те, так и другие являются наиболее пригодными для перевозки тяжестей в городах, в тяжелой ломовой упряжке, но вовсе непригодны для нашего севера с его низкими болотистыми пастбищами, плохими грунтовыми дорогами и зимними снежными сугробами.

Благодаря обилию щеток лошади часто от сырости страдают мокрецами и подседами, благодаря же сырости телосложению скоро потеют даже на такой сравнительно легкой работе, как бороньба. Отличаясь крупным весом и ростом, тяжеловозы как в чистом виде, так и полукровки требуют особой упряжи, очень дорогой.

Интерес владимирских и воронежских крестьян к тяжеловозам можно объяснить выгодностью сбыта в города помесей от этих пород. Благодаря скороспелости и крупному росту жеребята от чистокровных тяжеловозов всегда находят себе выгодный сбыт и хорошую цену.

Из всех помесей с тяжеловозами наиболее пригодны в качестве сельскохозяйственной лошади помеси с арденнами, как с наиболее сухой лошады. Но и эти помеси имеют часто прогнутую (седловатую) спину и спускающийся раздвоенный зад.

Несравненно пригоднее для сельскохозяйственных целей помеси с **финской** лошады. Финка на севере является незаменимой с.-х. лошады. Она отличается сухим телосложением, отсутствием волосяных щеток, крепким туловищем, хорошей «почкой», широкой грудью и задними частями (см. рис. 5). Кроме того, финка быстра и резва на ходу и в легкой упряжке,

очень вынослива, как выросшая в условиях севера. По характеру климата финка наиболее подходит к условиям нашего севера, и потому вполне может быть рекомендована, как улучшающая крестьянскую лошадь.

То же можно сказать и о **датской** и **норвежской** лошадях, которые вместе с финкой подходят по климатическим и почвенным условиям к хозяйствам севера.

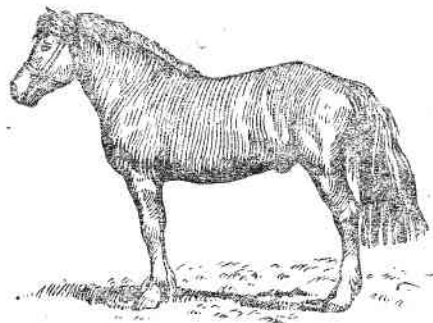


Рис. 5. Жеребец финской породы.

Лошади **рысистого** и **верхового** типа имеют **легкое** и **сухое** телосложение. В отличие от тяжеловозов они отличаются живым, подвижным характером, отсутствием подкожного жира, тонкой кожей с редким и коротким волосом, тонкими костями, легкой головой, тонкой (лебединой) шеей.

Из всех пород данной группы для сельского хозяйства имеет главное значение **орловский рысак** (см. рис. 6). Помеси с рысаком, особенно с наиболее сы-

рым рысаком, дают в отдельных случаях хорошую и достаточно выносливую сельскохозяйственную лошадь. Но в чистом виде рысак так же непригоден для крестьянина, как и тяжеловоз.

Что касается прочих видов легкой лошади, как-то: **английской скаковой** и редкой **арабской** лошади, то таковые ценны лишь в госконзаводах как улучшающие верховую и ремонтную лошадь для военных надобностей и сельскохозяйственного значения не имеют.

На юге и юго-востоке, в степях Заволжья имеется превосходная местная **киргизская** и **калмыцкая** лошадь, отличающаяся поразительной выносливостью и крепостью коня.

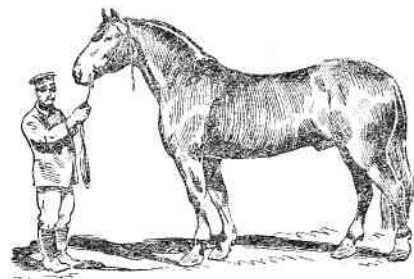


Рис. 6. Орловский рысак.

Киргиз мелок, невысок ростом, но вместе с тем чрезвычайно крепок и нетребователен к корму и уходу. В большинстве случаев киргиз не пользуется никаким уходом и сам заботится о пропитании, так как хозяин не заготавливает на зиму кормов.

И несмотря на это, киргиз переносит и зимнюю стужу и голодовку, добывая корм нередко из-под ледяной коры.

Испытания киргиза на тягу показали, что киргиз, несмотря на свой мелкий рост, обладает чрезвычайно большой силой тяги, перевоза на большие расстояния до 8—10 цент. (50—60 п.). Перегоны же в легкой упряжке обычны для киргиза в 80—100 км. (верст) ежедневно.

Очень сходны с киргизской по выносливости и прочим качеством наши **вятская и сибирская** лошади не измененные в своих формах прилитием иностранной крови (рис. 7).

К сожалению, большинство лошадей Востока пока мало испытано в качестве сельскохозяйственной лошади, но названные качества выносливости и хоро-

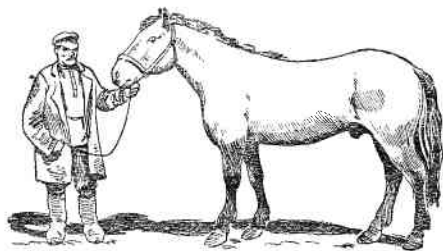


Рис. 7. Вятка.

шей тяги говорят за возможность пользования восточными лошадьми и в качестве с.-х. лошадей.

В буржуазных странах преимущественное значение имеет, как мы уже видели, лошадь «шорная»,

упряжная. При выборе таковой лошади имеют большое значение ее **красота и быстрый бег.**

В нашем Советском Союзе в интересах мелких крестьянских хозяйств нужна прежде всего **рабочая сельскохозяйственная лошадь.**

В виду того, что большинство работ в крестьянском хозяйстве производится **шагом**, весьма большое значение имеет **крупный шаг.**

Поездки крестьянина на дальние расстояния происходят обычно с кладью шагом и для сохранения времени весьма важна шагистая лошадь. Также и полевые работы, как-то: бороньба, пахота и др., идут значительно быстрее и успешнее при шагистой лошади.

Следующее требование к крестьянской лошади, это — **выносливость.** В самом деле, при неравномерной нагрузке работ лошади в сельском хозяйстве, когда большая часть работ падает на весну и лето, когда в весеннюю распутицу и в знойное время лета приходится лошади выносить 10—12-часовую нагрузку при скудных деревенских кормах на пастбищах, нужна исключительная выносливость рабочей лошади.

В зимнюю стужу такие работы, как возка дров и подвоз товара на дальние расстояния, требуют **закаленности** лошади в смысле здоровья. Потеря при тяжелой работе зимой, лошадь стоит часами непокрытая в самые сильные морозы.

Далее большое значение имеет **нетребовательность лошади к корму и уходу.** Как молочность коров бывает различна, несмотря на однообразный

корм, так и работоспособность лошадей различна, несмотря на одинаковое в каждом отдельном случае кормление. Есть так называемые «начетные» лошади, которые любой корм хорошо переваривают и превращают его в полезную работу. И есть лошади, которые и на хорошем корму не переносят тяжелой работы, скоро устают и не держат тело.

Работоспособность лошади, как и молочность коровы — качества особенные, отличающие одно животное от другого. Они находятся в зависимости от корма прежде всего, но нередки случаи, когда простая «ледащая» кобыленка работает больше и продуктивнее любого рысака. Нам неоднократно в деревенской практике приходилось встречать таких лошадей. Несмотря на плохое болотное сено и полное отсутствие овса в кормовой даче, такие лошади выносили полную нагрузку с.-х. работ весной, сохраняя тело в хорошем виде.

К сожалению, учесть влияние корма на работоспособность лошади является далеко не всегда разрешимой задачей, так как, кроме самой работы, значительное количество корма требуется на образование тепла при работе в зимнюю стужу, на потери силы при работе по рытвинам, ухабам и сугробам наших северных дорог.

Рабочая сила лошади зависит от развития **мускулов**. Поэтому хорошая рабочая лошадь должна быть, как говорят, «хорошо оснащена», то-есть иметь богатую **мускулатуру**.

Чем больше **вес** самой лошади, тем легче ей передвигать тяжести, так как, подаваясь вперед, надавли-

вая всем своим весом на хомут, такая лошадь одним весом своим облегчает передвижение тяжелого веза. Но вместе с тем тяжелая лошадь и больше вязнет в топких местах и зимних сугробах, и потому одно-стороннее увлечение **тяжеловозами** так же вредно, как и увлечение рысаками.

Рабочая лошадь, как общее правило, должна быть не менее 1 м. 42 см. (2 арш.) роста в холке. Лошади мельче 1 м. 42 см. (2 арш.) считаются непригодными для ремонта.

Обычно рост лошади определяют числом вершков свыше 2 аршин, которые вовсе отбрасывают и говорят: лошадь — 2, 4 вершков и т. д. Мелкому крестьянину не нужна слишком крупная лошадь и вполне достаточно иметь лошадь в 1 м. 50 см. (2 арш. 2 верш.).

Ниже мы укажем, как выбрать хорошую пользовательную с.-х. лошадь, независимо от ее происхождения и породы.

Надо лишь иметь в виду еще одно весьма важное требование от крестьянской лошади, а именно, чтобы лошадь была **выгодна**.

Сплошь да рядом лошадь может быть очень хороша, но если подсчитать с карандашом в руках и счегами, то такая лошадь сдает все доходы хозяина и не лошадь кормит хозяина, а хозяин кормит лошадь.

Вот, что пишет крестьянин И. П. Рыбин о том, какая лошадь нужна крестьянину.

Как улучшить крестьянскую лошадь

Имея у себя одобренного жеребца-производителя, орловского рысака густого типа, я несколько лет подряд содержал у себя по договору с узу случной пункт. Моим жеребцом пользоваться исключительно местные крестьяне, случая своих большую частью беспородных маток или метисов от рысистых или тяжеловозных производителей.

За время своей практики я имел возможность наблюдать за качеством получаемого приплода. Теперь хочу поделиться своими наблюдениями и, может быть, внести свою лепту в дело улучшения крестьянской лошади.

Старый взгляд на улучшение крестьянской беспородной лошади путем скрещивания последней с рысаками густого типа совпал с чисто практическим стремлением крестьянства получить лошадь, более соответствующую условиям крестьянского быта.

Крестьянская лошадь в большинстве удовлетворяла владельцев только своею выносливостью, смиряясь с нашими холодными дворами, пастбой на выгоне и соломенным кормом. Но она мелка, невзрачна и малосильна. Машинная обработка ей не под силу. Потребовалась лошадь другая, более рослая и сильная и на вид красивая.

Материалом же для массового разведения лошади опять-таки является крестьянская лошадь, беспородная, но неприхотливая и выносливая.

Крестьянину, с его дальнеземельем и разнообразием применения лошади в хозяйстве, самой подходящей лошадию будет та, которую можно будет запрячь и в плуг и в косилку, и проехать в город, и продать по хорошей цене. Одним словом, чтобы «возила воду и воеводу».

Вот такая-то лошадь, как мне показала практика, получается от скрещивания простой крестьянской лошади с рысаками густого типа. Улучшенные же

крестьянские матки с небольшой долей крови рысака или полукровки от тех же производителей приносят еще более ценный приплод. Так, например, в нашей местности такой отемыш-жеребенок стоит 100—200 руб. и дороже, а двух лет — 300—400 рублей, тогда как жеребята от простых жеребцов ценятся в 50—70 рублей, а табунные и того меньше.

Но где же взять таких производителей, чтобы удовлетворить все возрастающий на них спрос? Ясно, что надо выращивать их самим крестьянам. Кровный материал для этого имеется в государственных конюшнях и у частных лиц (одобренные жеребцы), но приобрести их в одиночку крестьянину недоступно. Для этого надо объединиться в коневодческие товарищества, назначение которых состоит не только в улучшении породы, но и в кооперативном сбыте молодняка. Коневодческим кооперативам надлежит вытеснить с рынка разных шибает и воров-цыган, обманывающих мужиков на ярмарках и дома.

Крестьянин **И. П. Рыбин.**

п. о. Долгоруково, д. Хитрое, Чернавской вол., Елецк. у., Орловской губ.

(«Сам себе агроном» № 39 1927 г.).

ВЫБОР КРЕСТЬЯНСКОЙ ЛОШАДИ

Если внимательно присмотреться к обычной крестьянской лошади наших северных нечерноземных губерний, то легко заметить нижеследующие недостатки ее.

Лошадь эта мелка ростом, на низких ногах. Вышина ее в холке не достигает 1 м. 40 см. Грудь, если посмотреть на лошадь спереди, узкая. Спина провислая, седловатая. Зад узкий, крестец неподобие крыши с выделяющимися костями таза.

Брюхо отвислое, раздутое от соломистого корма. Ноги искривленные, сближены, копыта плоские. Голова опущена вниз (понурая). На месте поясницы ямки, ребра резко очерчены, туго обтянуты кожей.

Общий вид лошади унылый, вялый, при ходьбе лошадь едва передвигает ноги, требует постоянного кнута.

В работе лошадь ленива, слабосильна. Работу осложняют плохой хомут и веревочная упряжка. Хомут, плохо пригнанный к шее, стирает плечи, веревочные тяжи обычно стирают бока. Такова лошадь крестьянской бедноты.

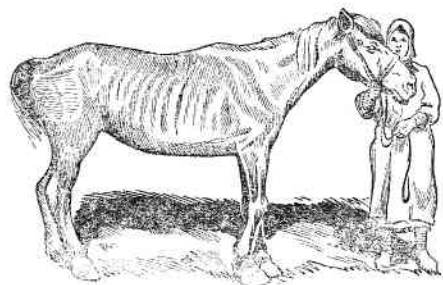


Рис. 8. „Одер“. Лошадь, изнуренная непосильной работой и плохим кормлением. Снято в Тверской губ.

На рис. 8 изображен крестьянский «одер», изнуренная голодом и непосильной работой лошадь крестьянки Тверской губ. Как видно из рисунка, лошадь крупная и когда-то, быть может, была резвой и сильной. Но в настоящем виде можно сосчитать все ребра и прочие части, это — живой скелет, обтяну-

тый кожей. Передние ноги изогнуты, холка острая, лопатки и плечо сухие, на ногах резко очерчены все сухожилия, туго обтянуты кожей. И на таком одре хозяйка по крайней нужде выполняет и по сей час все полевые работы.

Седловатая провислая спина — наиболее часто встречающийся порок у лошадей даже и наиболее зажиточных хозяев.

На рис. 9 изображена лошадь крестьянина-хуторянина И. Крылова, Ржевского уезда, Тверской губ. Лошадь во всем остальном исправная, но «седло» на месте спины сделало ее слабосильной, плохой маткой.

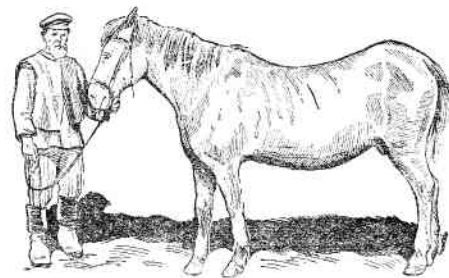


Рис. 9. Лошадь крестьянина И. Д. Крылова с плохой спиной.

Но та же лошадь при лучшем уходе и кормлении принимает совершенно иной вид, а при лучшем подборе исчезают и названные выше недостатки сложения лошади. Так, на рис. 10 изображен одобренный жеребец крестьянина Осташковского у., Тверской г., С. Ступина.

На рис. 11 изображена кобыла крестьянки Ржевского у. Смирновой, выращенная ею с жеребенком от одобренного жеребца. Весьма хорошая, сильная и выносливая матка, прекрасно сложенная, с широкой грудью и задом, с прямой спиной, сильными ногами и крепкими копытами. О ширине зада этой кобылы можно судить по рисунку.

Кобыла эта, кличкой Утеха, представляет собой превосходную сельскохозяйственную лошадь. Не имея в себе никакой чистой крови культурных пород,

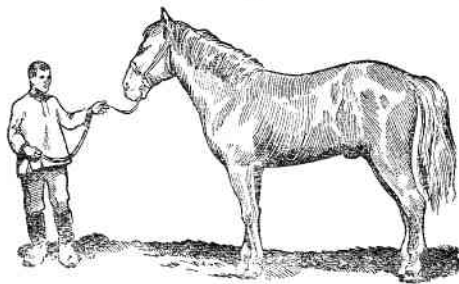


Рис. 10. Одобренный жеребец крестьянина Ступина.

кобыла эта является **продуктом хорошего подбора и правильного ухода.**

Помимо крепкого телосложения и хороших внешних форм, кобыла отличается чрезвычайной выносливостью и нетребовательностью к корму. В деревне говорят о такой лошади — «непереборлива» — качество весьма ценное в условиях крестьянского хозяйства.

И на самом деле кобыла жрет с успехом и болотное сено и яровую солому и, несмотря на это, делает перегоны с кладью по 60 км. (верст) в сутки, не видя овса. При этом хорошо «держит тело». Благодаря сухости ног эта кобыла не страдает мокрецами и подседами при сырых пастбищах на месте своей родины. Куется кобыла только на передние ноги, во все времена года. Не отличаясь резвостью, кобыла имеет машистый шаг, что весьма ценно при перевозке клади и полевых работах.

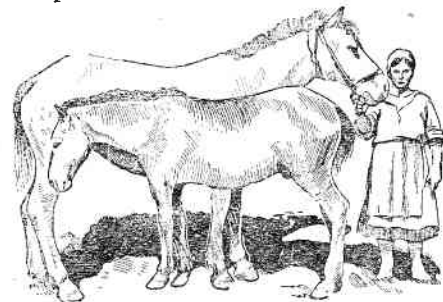


Рис. 11. Кобыла Утеха с жеребенком от одобренного жеребца.

То же можно сказать и о принадлежащей лично мне кобыле, кличкой Сибирка. Полученная мною от ржевского землеуправления кобыла эта является также продуктом местного производства. Несмотря на это, по резвости не уступает рысаку и весьма сильна в полевой работе. При некотором недостатке в зубах, несмотря на отсутствие овса на

летнем корме, кобыла всегда в хорошем теле, выделяется исключительной выносливостью.

Косая лопатка говорит о хорошем беге. Широкая спина и таз делают ее хорошей племенной маткой. И на самом деле кобыла приносит превосходных жеребят. Несколько «строгий» нрав, небольшой «норов» вполне покрываются перечисленными достоинствами, которые делают Сибирку незаменимой сельскохозяйственной лошадью.

Все сказанное свидетельствует о том, что **подобрать хорошую сельскохозяйственную лошадь у нас в деревне** вполне возможно и не так трудно. Для этого надо лишь внимательнее остановиться на подборе по внешним формам, на условиях содержания кормления и ухода. И в таком случае можно и из того материала, который имеется в деревнях выбрать и закрепить лучшее.

При выборе крестьянской лошади надо прежде всего стремиться к устранению указанных выше ее недостатков. Необходимо стремиться к разведению лошадей не ниже 1 м. 42 см. (2 арш.). Но вместе с тем надо заметить, что не следует увлекаться и слишком крупным ростом. Как молочная корова не должна быть слишком крупна и мясиста, и наоборот, приземистые коровы на низких ногах сплошь да рядом бывают наиболее молочны, так и слишком крупная высокая лошадь не всегда бывает продуктивна. Такая лошадь требует значительно больше корма и более дорогого содержания и ухода. Одна упряжь для такой лошади сама по себе ложится тяжелым бременем для хозяйства середняка и бедня-

ка. Наиболее подходящая для севера финская лошадь бывает не выше 1 м. 50 см. (2 арш. и 2 верш.).

Наибольшее значение имеют: **широкая и глубокая грудь, прямая спина, широкий зад и сильные, правильно поставленные ноги.** Узкогрудые лошади в большинстве случаев бывают слабосильны. Указатель груди укажет на слабые легкие у лошади.

Спина должна быть **ровная, прямая, не горбистая и не седловатая.** Почка **полная и широкая.** Крестец **широкий и не свислый, не раздвоенный.** Мускулы на бедре и подбедерье (так называемые «штаны») у лошади должны быть хорошо развиты. Чем более косая лопатка у лошади, тем она быстрходнее. Прямая отесная лопатка бывает у лошади с тихим шагом.

Правильной постановкой ног надо признать такую, когда при осмотре лошади спереди передние ноги покрывают задние и при осмотре сзади задние ноги покрывают собой передние. Если при осмотре спереди задние ноги видны как выгнутые наружу, то такая лошадь при беге «засекает».

На ногах не должно быть никаких наливов, утолщений, опухолей и прочих наростов. Иногда при покое лошадь показывает правильную постановку ног, но при проезде обнаруживаются те или иные неправильности. Поэтому лошадь необходимо испытать в проезде. Нередко обнаруживается хромота и иные болезни ног только при проезде. Так, общеизвестная болезнь **шпат** — хромота задних ног, когда лошадь поднимает задние ноги по-петушиному, обнаруживается при проезде лошади и незаметна при покое.

Согнутые передние ноги (рис. 12) указывает на болезнь, известную под названием **козинец**, которая может передаваться в отдельных случаях потомству. Болезнь эта чаще всего встречается у пожилых лошадей.

Особенно важны для лошади **хорошие крепкие копыта**. Лошади с дряблыми, плоскими копытами

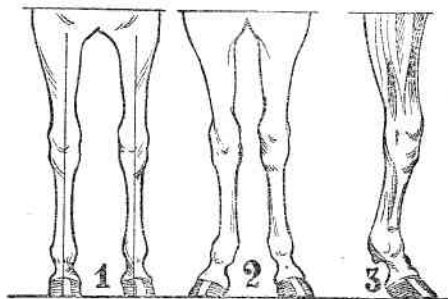


Рис. 12. Постановка ног лошади. Цифры обозначают: 1) правильная постановка, 2) косоплая, 3) козинец.

постоянно болеют от наминок и прочих болезней копыт. Копыта должны быть широкие, полные, как говорят **«стаканистые»**, гладкие, без трещин и впадин. Нежелательны и косые копыта, которые трудно ковать. Выбирая лошадь, надо прежде всего **осмотреть зубы** и не только передние, но и задние. По передним зубам узнают **возраст** лошади, по задним смотрят, нет ли, как говорят, **«заедей»**.

Часто лошадь вследствие неправильной постановки задних зубов жует неправильно, плохо пережевывает корм и выплевывает часть корма назад. Шлет такая лошадь не сразу, но как бы «сосет воздух» причмокивая при этом. Все это укажет на **заедей** или на неправильные зубы, которые надо подпилить.

Полезно прежде осмотра зубов взять обеими руками за щеки лошади и слегка надавить на края задних верхних зубов. Лошадь, у которой задние зубы нуждаются в подпилке, начинает после этого усиленно жевать и «чмакать» ртом.

Плохие зубы служат нередко причиной непригодности вполне исправных в остальном лошадей, так как они плохо пережевывают и переваривают корм, передко страдают катаром кишек, неизменно худеют, не могут «держать тело». В деревнях говорят про такую лошадь «пеначетная».

Приступая к осмотру зубов, надо прежде всего вытянуть на бок язык и крепко держать его в руке. Такой способ предохранит от укуса строгими лошадьми. Но если лошадь не дает вовсе осматривать рот и зубы, то надо наложить «закрутку» — прибор весьма простой. В небольшой палочке проделывается отверстие, в которые и продевают тонкую крученую веревку. Наложив образуемую таким образом петлю на верхнюю губу, понемногу закручивают петлю. Причиняемая при этом боль усмиряет самых строгих лошадей при осмотре любой части тела.

Определение возраста лошади по зубам производят по двум признакам:

1) по стиранию зубных чашек (углублений)
и 2) по изменению формы зубов. Стирание зубных чашек происходит на нижних резцах: на зацепах —

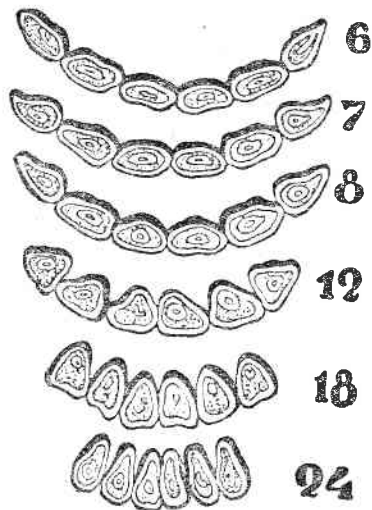


Рис. 13. Зубы лошади. Цифры справа обозначают возраст лошади.

в 6 лет, на средних — в 7 лет и на крайних — в 8 лет (рис. 13).



Поперечно-овальная форма зуба с 6 лет.



Округленная форма зуба с 12 лет.



Треугольная форма зуба с 18 лет.



Предельно-овальная форма зуба с 24 лет.

Рис. 14. Форма зубов в зависимости от возраста лошади.

Изменение формы зубов начинается примерно с 9 лет. Сперва меняется форма зацепов, потом средних и далее окраек. Это изменение состоит в том, что зуб сперва овальной формы делается округлым и затем треугольным. Овальная форма зацепов меняется на округлую к 9 годам, средних — к 10 годам и окраек — к 11 годам. Треугольную форму зацепы принимают к 15 годам, средние — к 17 и крайки — в 18—19 лет. Далее форма всех уже зубов в той же последовательности становится обратно овальной (рис. 14).

Следует заметить, что определение возраста лошади по зубам дает лишь приблизительно верные сведения о возрасте, с точностью до двух лет, так как стирание зубов происходит не всегда равномерно и в значительной мере зависит от качества самих зубов и от корма.

Так, лошади «ремонтные», побывавшие в строю, дают неправильные стирания зубов, что зависит от того, что эти лошади круглый год стоят на сухом корму, от которого зубы сильно стираются. Вот почему зубы таких лошадей всегда показываются большего возраста, чем то есть на самом деле.

Многие лошади страдают особой болезнью — **прикусной**, которая вызывает также быстрое стирание передних зубов от глотания яслей и прочих деревянных частей.

При выборе лошади необходимо обратиться к ветврачу с просьбой осмотреть лошадь перед покупкой. Кроме видимых пороков, есть еще пороки и болезни скрытые, невидимые при беглом осмотре. Так, часто

лошадь, здоровая на вид, болеет **катаром запястия**. Хвост у такой лошади часто бывает зажат **шишкой** навозом, в брюхе при прослушивании слышны **трещины**. Лошади с **запалом** при спокойном состоянии не обнаруживают этой болезни и только после пробега или работы сильно дышат «пахами». Запаленная лошадь — плохая работница. Она дышит тяжело, **быстро устает**. Есть болезнь — **свистящее удушье**, также заметная лишь после проезда.

Особенно тщательно надо осмотреть ноги и копыта. Малейшие неправильности в копытах и форме ног делают лошадь часто вовсе непригодной для сельскохозяйственных работ. Накостники, наросты, утолщения, растяжения сухожилий и связок, опухоли часто вынуждают владельца лошади сбыть такую порочную лошадь доверчивому покупателю.

Большим пороком для лошади является ее худой нрав. Помимо того, что осложняется уход за такой лошадью, нередко лошадь с «**норовом**» вовсе непригодна для работ. Между тем норов — весьма частый порок у лошади и выражается либо в том, что лошадь упрямится и не берет «с места», либо, наоборот, «несет» с места же и после успокаивается, либо в том, что лошадь чрезмерно «строга», лягается, кусается, не дает ковать, запрягать и т. п.

Такой порок, как норов, или «затника», лошади узнается часто уже после покупки. А потому лучше всего покупать лошадь от известного хозяина и не покупать у цыган, барышников и прочих перекупщиков. Нет места перечислить здесь все те пороки

и ухищрения, к которым прибегают эти «артисты» на базарах и в деревнях.

КАК КОРМИТЬ ЛОШАДЬ

При кормлении лошади прежде всего надо иметь в виду особенности устройства желудка лошади и ее зубов.

Желудок лошади небольшой. Он вмещает немного более $\frac{1}{2}$ ведра воды. В отличие от коровы у лошади желудок **один**, тогда как у коровы 4 желудка. Лошадь жвачку не отрыгивает и корм пережевывает только один раз. Поэтому понятно, почему корова может вместить и переварить большое количество грубого корма, в то время как лошадь сделать этого не может.

Яровой соломой у нас в северных деревнях принято кормить коров, но не лошадей. Между тем яровая солома разнообразит кормовую дачу и то же сено переваривается легче и полнее, если в одну дачу задается сено, а в другую — солома. Но понятно, что там, где валят без всякой меры сено, лошадь откажется есть солому. Солома хороша лишь в определенной норме.

В годы недостатка кормов на севере мне лично пришлось поддерживать питание лошади исключительно резкой озимой соломой, которую я запаривал и пересышал мукой и солью. И надо заметить, что лошадь не худела и ела такой корм хорошо. В то же время клеверное сено при плохой уборке его и хранении, состоящее из одних палок, вызывает неизбежное исхудание лошади. Показателями правильного кормле-

ния лошади являются ее бодрый вид, ~~коричневый~~ блестящий, сытое, но не ожиревшее тело. Сказанные признаки относятся к жеребцам и меринам. Жеребье матки должны быть всегда в несколько худом виде и, наоборот, ожиревшие жеребье матки трудно резвятся.

Большое значение при кормлении лошадей имеет **качество** корма. Большинство желудочных заболеваний лошадей и чаще всего **колики** зависят от плохого корма. При кормлении плохим кормом развиваются другие болезни. Так, особенно вредно запаривать пыльное сено, которое сперва вызывает глубокий кашель (**бронхит**), который далее переходит в воспаление легких (**запал**),

Неменьший вред приносит и кормление соевым и грязным овсом, промерзшим картофелем, свежим недобробытым ячменем и пр.

Холодная ледяная вода при поении вызывает у лошадей простудные заболевания. Все легочные и горловые заболевания лошади лечатся очень долго, а многие из них и вовсе не излечиваются, принося неисчислимые убытки хозяйству.

Всегда надо помнить, что **легче и лучше предупредить болезнь животного, чем потом лечить ее**. А предупредить болезнь хозяин может, наблюдая за правильным кормлением и доброкачественным кормом.

Вот что пишет крестьянин И. Дубинин о кормлении лошадей.

Корми лошадь по норме

Прочитавши в № 39—40 журнала «Сам себе агроном» за 1926 г. статью о кормлении по норме

лошадей, я решил проверить это на практике. Устроил для своей лошади такую кормушку, какая рекомендовалась в журнале, и стал кормить лошадей по норме.

Соседи сначала смеялись, говорили, что все это зря и ничего не выйдет из такого кормления. Но я решил не уступать.

Так как лошадь моя среднего роста и веса и выполняла легкую работу, по моему вычислению, ей надо было дать в сутки 14 кормовых единиц. Это количество корма я задавал 3 раза в сутки и составлял кормовую дачу из следующих кормов: в 6 часов утра задавал 4 кг. (10 ф.) сена и 800 гр. (2 ф.) отрубей, в полдень давал 4 кг. (10 ф.) мякины и 1 кг. 200 гр. (3 ф.) зерна-овса и в 7 часов вечера 2 кг. 400 гр. (6 ф.) соломы с присышкой 300 гр. (2 ф.) отрубей.

Таким образом, всего лошадь получала в сутки сена 4 кг. (10 ф.) — около 3 кормовых единиц, при чем сено было низкого качества, соломы и мякины — 6 кг. 400 гр. (16 ф.), или 4 кормовых единиц, отрубей и овса — 2 кг. 800 гр. (7 ф.), или 7 кормовых единиц, а всего — 14 кормовых единиц.

При таком кормлении лошадь стала добрей, а корма сэкономил примерно третью часть.

Теперь и мои соседи убедились, что кормить по норме лошадей тоже выгодно.

Крестьянин Н. Дубинин.

с. Моисеево, Камышинского у., Саратовской губ.
(«Сам себе агроном» № 12 1927 г.).

КАК СОДЕРЖАТЬ ЛОШАДЬ И УХАЖИВАТЬ ЗА НЕЙ

Правильное содержание и уход за лошадью — второе условие ее здоровья и работоспособности. И здесь в отличие от рогатого скота, который

7 месяцев стоит безвыходно в стойле, содержание лошади должно быть связано с условиями ее работы.

Находясь в стойле лишь во время безработных и отдыха, лошадь значительную часть времени проводит на свежем воздухе, не считаясь с погодой. При этом ей приходится переносить в зимнюю стужу с метелями и осеннюю непогоду с проливными дождями. Напрягаясь в работе, лошадь значительно потеет и, обдуваемая ветром и холодом, так и простуживается, что лишь в редких случаях простуживается.

Это весьма ценное качество лошадей зимой в деревни надо всячески оберегать и поддерживать. Поэтому не следует изнеживать лошадей в слишком теплой конюшней, тогда при перемене работы она легко простуживается. Температура конюшни не должна быть выше 8—10 градусов по Реомюру (10—12½ градусов по Цельсию).

Но, с другой стороны, и наши обычные деревянные дворы с провалившимися крышами вызывают часто заболевания лошади. Как и всякое другое животное, лошадь требует **тепла**, и если хозяин не дает его, то лошадь сама предохраняет себя от холода, покрываясь зимой густым волосом, который весной меняет на более редкий, то-есть лошадь линяет.

Вспотевшую после работы лошадь надо накрыть попоной, которую можно сделать из холста, и поставить в утепленное помещение, чтобы она **постепенно остыла** и просохла. Полезно оставить на 1—2 часа вспотевшую лошадь в хомуте и седелке, чтобы не было **подпарин**.

В конюшне должно быть достаточно света, так как темнота не позволяет спокойно поедать корм и вредит зрению лошади. Но свет не должен падать прямо в глаза лошади, а падать сверху или сбоку. Поэтому окна должны быть устроены выше головы лошади.

В конюшне должен быть чистый воздух, так как испорченный воздух вреден для дыхания. Пропитанный испарениями навоза сырой воздух конюшни в особенности вреден для лошади. Поэтому надо устраивать **вытяжные трубы** или проветривать конюшни открыванием окон. Для этого оконные рамы в конюшне делаются откидные.

Большое значение имеют пол и подстилка в конюшне. У лошади в отличие от коровы навоз **сухой**. Мочи лошадь выделяет не так много, как корова, и самый кал суше коровьего. Поэтому в стойле лошади полы могут быть глинобитные, как самые дешевые, или, что еще лучше, с наглухо вдавненными в глину деревянными пластинами. Такие полы **теплые, прочные, дешевые и легко обмываются** обеззараживающими растворами в случае заразных заболеваний.

Не следует держать лошадей на навозе, так как это вредно для копыт, которые от навоза преют и портятся. Если приходится держать лошадей на навозе, то следует возможно чаще и обильнее подстилать сухой соломой. Хорошей подстилкой являются **торф, сухие листья и т. п.**

Устройство правильной дешевой и удобной кормушки для лошадей имеет громадное значение. Кормушка должна быть удобна не только для лошади,

но и для хозяина. Необходимо приспособить ее так, чтобы ни один по возможности клочок сена не выпадал под ноги в навоз. Такой кормушкой является конструкция мною в одном из совхозов кормушка-мешочек

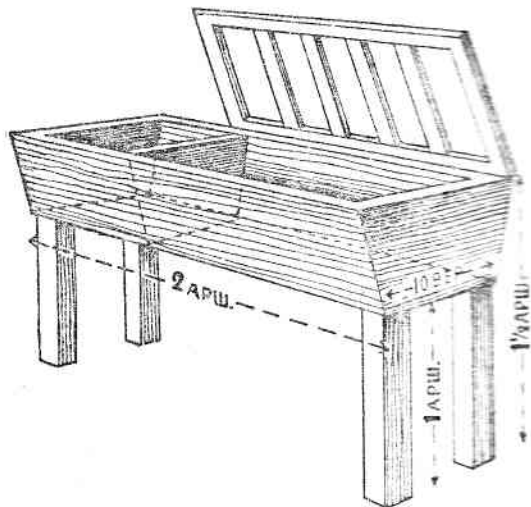


Рис. 15. Правильная кормушка для лошади. Показана с приподнятой решеткой. Слева — отделение для сена.

с предохранительной решеткой. Устройство ее видно из чертежа (рис. 15).

Удобна эта кормушка тем, что сено лежит на **высоте груди лошади**, и ей не приходится вытягивать шею в поисках корма и тем засорять себе глаза

и осыпать сено. Последнее особенно важно при кормлении клеверным сеном, когда важно сохранить листочки и цветочки этого ценного корма. Поэтому высокие ясли неудобны и неэкономны в качестве кормушек для лошадей.

Рекомендуемая кормушка состоит из глубокой колоды с перегородкой в одном углу для овса. Для того, чтобы предохранить сено от растрепывания, на края колоды накладывается решетка, которая не позволяет таскать сено под ноги. Задавать сено в такую кормушку легко и удобно, сено хорошо сохраняется и, что главное для бедняцких хозяйств — такая кормушка не требует больших затрат, — она проста и дешева.

Как общее правило, лошадь следует кормить **не-
большими порциями корма** и по возможности **чаще**. Только тогда она успеет переварить заданный ей корм. Если же задавать сразу большие дачи грубого корма, то пользы от такого кормления будет мало. Лошадь забьет себе желудок, и часть корма не успеет перевариться. Кроме того, при больших дачах корма большая часть его затаптывается в навоз, так как лошадь роется в сене и выбирает из него что покуснее, остальное же затаптывает под ноги.

Между тем в крестьянских хозяйствах так и случается. Завалит хозяин в кормушку большую охапку сена, какую только можно забрать, и уйдет из конюшни, полагая, что теперь лошадь сыта чуть ли на весь день. И только к ночи он снова положит такую же охапку или еще больше. А в результате почти весь корм на полу, на навозе.

То же самое можно сказать и в отношении **овса**. Задав сразу много овса, хозяин полагает, что **едят** только лошадь поела овес, можно поговясть ее. **Большые** количества овса также лошадь **переварит** не в состоянии, и много овса попадает **непереваренным** в навоз.

Особым устройством желудка лошади объясняется то, что в армии и в кавалерийских частях **овес** является **основным кормом**, а сено и солома **запасными** подсобными. Между тем коровам следует, **выбирая** как основной корм давать грубый корм, который **лучше** бы заполнил первый самый большой желудок — **требуху**, которая вмещает в себе до $1\frac{1}{2}$ пд. (12 вед.) воды.

Если давать лошади грубый корм **малыми порциями**, то лошадь ест его аккуратнее, **меньше** затаптывает и роется в корме и лучше переваривает этот корм.

Так как лошадь жвачки не отгрызает и **переваривает** корм только один раз, то природа и сделала ее **лучшими** зубами. Вместе с тем **малейшие** неперевариваемости в зубах тяжело сказываются на **переваривании** лошади, и лошади с **плохими** зубами постоянно худы и плохо работают, скоро устают при работе. Поэтому как только будут замечены **какие-либо** неправильности в зубах у лошади, ее, **не откладывая**, надо тотчас же свести к ветеринарному врачу, который, **нередко** подшивив острые края зубов, может сразу облегчить повреждения, и лошадь будет жевать нормально.

Часто у деревенских лошадей наблюдаются «заеди». Так называется неправильное жевание, когда лошадь не сразу пережевывает корм, а частями, выпуская кусочки корма изо рта. При поении такая лошадь всегда «чавкает». Исправить заеди возможно, подпилив острые края зубов, но иногда этот порок не поддается исправлению, и такая лошадь наполовину обесценена.

Для лошадей с плохими зубами большое значение имеет **подготовка корма**, а именно запаривание резки, смачивание сухого корма соленой водой и т. п.

Благодаря вышеописанным особенностям устройства желудка лошади громадное значение имеет **порядок дачи корма и поения**.

В крестьянской практике принято задавать овес перед самой работой или дальней поездкой. Как только лошадь поела овес, считается, что сделано все, что надо, и сразу лошадь впрягается в работу. Между тем на переваривание овса требуется времени не менее 2 часов. Только переваренный овес производит полезное действие тем, что перерабатывается желудком и кишечником на полезную работу, давая питание мускулам тела. Непереваренный овес лишь отягощает желудок. Если хотят от лошади получить наибольшую пользу, то задавать овес надо заранее и после поедания его дать по крайней мере часа два на переваривание овса.

Также не следует сразу после задачи и поедания овса поить лошадь, так как вода в больших количествах промывает желудок и увлекает за собой

в кишечник овес непереваренным, а потому ~~вызывает~~ от такого способа кормления и поения немалого вреда. ~~Избегать~~ желательно также спустя два часа после ~~дачи~~ овса.

В случае плохих зубов у лошади овес, как и прочее зерно, желательно давать в плющеном виде. Полезно перемешивать их с небольшими количествами соломенной резки, тогда лошадь не так ~~жалко~~ хватает овес и лучше его пережевывает.

Не следует кормить овсом потных лошадей ~~сразу~~ после работы, так как могут случиться ~~задумчивые~~ заболевания. То же относится и к поюлу.

Кормить лошадей, как и коров, следует ~~по весу~~ по нормам. При беспорядочном кормлении без ~~меры~~ без веса не только пропадает масса корма ~~и~~ и приносится вред самим лошадям.

Кормление должно быть различное в зависимости от количества и качества работы.

Лошадь во время покоя, без работы, как и стойкая корова, требует лишь корм на **поддержание тела**. Этот корм идет на пополнение затрат на ~~дыхание~~ на переваривание пищи, на кровообращение, словом, на то, что составляет **жизнь животного**. Такого корма требуется немного. И за примерную норму можно принять датскую норму—1 кормовую единицу на 48 кг. (3 п.) живого веса лошади.

Напомним здесь, что кормовой единицей принято считать один фунт зернового корма, как, например, овса. Зная сравнимость овса с прочими кормами, по датским нормам, легко перевести нужное количество

овса на прочие корма и прежде всего на сено. Так, если лошадь весит 384 кг. (24 п.), то ей надо дать 3 кг. 200 гр. (8 ф.) овса, которые в переводе на сено составят около 10 гр. (24 ф.) сена в сутки. Обычно же в деревнях как во время покоя лошади, так и во время работы дают одно и то же количество сена, и даже часто наоборот — во время работы за недостатком времени лошадь получает менее корма, чем во время покоя.

Если лошадь работает, то ей необходимо возместить затраты на производимую работу, и чем тяжелее последняя, тем больше корма должна лошадь получить. При этом, как и дойной корове, работающей лошади надо дать самый питательный корм. Таким кормом служит преимущественно овес, который хорош тем, что легко переваривается и очень питателен.

В качестве сильного корма можно давать и другое зерно, как-то: ячмень, рожь, пшеницу, горох, вику, бобы, кукурузу. Но эти корма перед задачей требуют особой подготовки, а именно **размалывания** или плющения, так как задаваемые в целом виде они могут вызывать **колики**.

Особенную осторожность следует соблюдать при кормлении ячменем, который обязательно надо плющить, так как в случае задачи цельного ячменя колики неизбежны. Кроме того, все эти корма перевариваются значительно дольше и труднее овса, почему овес для лошадей является **первосортным кормом**.

Какие количества овса следует давать ~~лошади~~ во время работы — зависит от трудности ~~самой~~ работы. Дать точные нормы нельзя. Нельзя ~~это~~ и потому, что лошадь работает в различных ~~разных~~ погодных условиях, нередко на сильном морозе. Если требуется ~~лишний~~ корм на согревание тела ~~лошади~~, помимо корма на производство самой работы.

При средней работе лошади зимой в течение 6—8 часов ей необходимо дать в сутки ~~не менее~~ 2400—3200 гр. (6—8 ф.) овса сверх ~~поддерживающего~~ корма.

Работа лошади, как и молоко у коровы, производится из корма, и если этого корма не давать, то лошадь, как и корова, будет тратить запасы ~~своего~~ тела, которые у нее имеются, и неизбежно ~~будет~~ худеть.

Пополнить затраты тела на произведенную работу одним сеном нельзя, так как слишком много потребовалось бы сена. Лошадь же, благодаря малому ~~заду~~тку, может переварить только ограниченные ~~порции~~ сена. Вот почему крестьянские лошади, которые во время тяжелых работ получают одно сено, раздуваются в брюхе, как барабан, и не могут проявить всей силы и резвости.

Стало быть, овес необходим, и заменить его грубым кормом нельзя. При даче овса переобременения желудка не получается.

Как на примерные нормы можно указать на такие:

	Сена	Соломы	Овса
В состоянии покоя	4 кг. 800 г. (12 ф.)	2 кг. 400 г. (6 ф.)	до 2 кг. (4—5 ф.)
При легкой работе	4 кг. 800 г. (12 ф.)	2 кг. 400 г. (6 ф.)	2400—3200 г. (6—8 ф.)
При средней работе	4 кг. 800 г. (12 ф.)	3 кг. 200 г. (8 ф.)	3200 г. 4 кг. (8—10 ф.)
При тяжелой работе	5 кг. — (15 ф.)	2 кг. 400 г. (6 ф.)	5—6 кг. (12—15 ф.)

Данные нормы рассчитаны на среднюю крестьянскую лошадь и, само собой разумеется, что **на них нельзя смотреть как на рецепты**, которые надо обязательно выполнять. К настоящей норме внимательный хозяин подойдет путем **опыта**, после пробы различных порций корма и наблюдений над состоянием самой лошади, которая не должна худеть и вместе с тем жиреть, а быть постоянно в рабочем теле.

Уход за рабочей лошадью зимой состоит, главным образом, в **чистке** ее.

Если сравнить крестьянскую лошадедку во дворе хозяина и ту же лошадедку в армии, в артиллерии, везущую в парной упряжке пулемет, то невольно бросится в глаза вся разница в уходе там и тут. В то время, как лошадь на крестьянском дворе стоит вся черная от налипших лепешек навоза, лохматая и кудластая, та же лошадь в артиллерийской упряжке обращает на себя внимание подрезанными гривой и хвостом, — она совершенно чистая и лосная.

Разница такова потому, что в армии обязательна чистка лошадей, при чем их чистят щеткой и суконкой. Ничего подобного не принято делать в крестьян-

ских хозяйствах, где нередко ~~можно~~ **сказать** — «чем грязнее — тем теплее».

Для того, чтобы оценить **значение чистки** лошадей, надо помнить, что ни **оно** ~~не~~ **забывает** так часто и много не потеет, как лошадь. **С** ~~плоски~~ **увлажняются** из тела ненужные испарения. **В** ~~плоски~~ **крово**, мешающие правильному питанию и обмену веществ. Выделяется пот через потовые **железы**, которые находятся в коже. Через эти поры **привыкает**, как говорят, «кожное дыхание», и если поры **загрязнены**, то дыхание бывает затруднено. Это не **вызывает** не отсыреться вредно на работе лошади. **Вот** ~~почему~~ **чистка** лошади — не простая забава, а **важное** и выгодное для хозяина дело. Чистая лошадь и **лучше** ест, и не так потеет и устает. Грязь, **кроме** того, является источником **накожных заболеваний**.

Чистку лошадей надо **производить** и зимой, и летом. В особенности же она **необходима** во время летания насекомых, которые **откладывают** на кожу яички. Лошадь **слизывает** эти **яички**, которые в **желудке** превращаются в червей и **вместе** выходят наружу из заднего прохода. **Питаясь** кровью, эти же черви **истощают** лошадь, и **потому** **приводят** прямой убыток хозяину.

Трудно **чистить** сильно **загрязненную** лошадь и очень легко ту же лошадь, которая **чистится** ежедневно. Не надо **поэтому** **запускать** чистку на несколько дней, а тем более не **чистить** вовсе.

Уход за лошадью состоит еще в **осмотре** каждый раз перед упряжкой тех частей тела, которые **покрыты** упряжью и самой упряжи. **Нередко** **плохой** **хомут**,

жесткая седелка вызывают наминки плеча и холки. Приходится лечить месяцами особенно заостренные наминки и нагнеты.

Поэтому надо не только осматривать, но и ухаживать за ней. Потный хомут, седелку не следует оставлять на морозе или в сырой конюшне, но хранить их до новой упряжи в сухом и теплом помещении, а то и просушивать на печи. **Надевать упряжь надо исключительно сухую.** Мокрый войлок хомута и седелки вызывает подпарины и наминки.

В помещении для лошадей не должно быть острых предметов, о которые лошадь может поранить себя. Надо убирать все лишнее, как-то: гвоздл, жерди, чаще осматривать стойла и кормушки. В особенности опасны повреждения копыт, происходящие часто по недосмотру хозяина. Лечить копыта — дело затяжное, и лошадь без копыта — что корова без вымени.

Не следует поить лошадей из общих колод на постоялых дворах, где поятся случайные лошади. Большинство заразных болезней, в особенности таких неизлечимых и таких распространенных, как мыт, сап, передаются через кормушки и поилки-колоды. При дальних поездках необходимо иметь всегда с собой ведро для пойки лошади в дороге и в незнакомых местах.

КАК ВЫРАЩИВАТЬ ЖЕРЕБЕНКА

Качество лошади определяется в самые молодые годы, когда закладывается как бы фундамент под нее. Ошибки кормления в молодости неисправимы

в будущем. Между тем эта старая истина нередко забывается. Для хозяйств, выращивающих жеребят, мы рекомендуем в случае явного недостатка молока у матки подкармливать жеребят с раннего возраста (два-три месяца) коровьим молоком, либо выводить от матки в возрасте трех месяцев и прививать на искусственное выкармливание коровьим молоком. Жеребята прекрасно привыкают к коровьему молоку, которое получают в необходимом количестве и всегда в одно и то же время. Мой собственный опыт прошлого лета с искусственной выпойкой трехмесячного жеребца дал превосходные результаты. Прививая жеребенка от одобреной матки, у которой хватало молока, весьма тощего и жалкого на вид, я вырастил на вид весьма крупную и широкую лошадь, в возрасте полутора лет не уступающую выпойкой кобыле.

Первое время молока ему давали теплого, по 1½ л. (2 бут.) в сутки и после постепенно увеличивали до 3 л. (4 бут.). Кроме того, с четырехмесячного возраста стали приучать к овсу, который пасли не один, а вместе с соломенной резкой, чтобы не так жадно хватал. Пасли на лучшей траве.

Жеребенок стал на глазах поправляться и быстро расти. Невылинявшая до того шерсть стала сменяться новой. Жеребенок получил «лосняк вид» и в моменту осенних ярмарок перегнал в роте конюхи своих сверстников. Первое время приносилось кормить жеребенка в конюшне, не выпускать из вольера, скармливая травы, а позднее, когда он возмужав от матки, он быстро привык к привязи.

В виду того, что коровье молоко несколько отличается по составу своему от кобыльего, необходимо в первое время давать молоко несколько подслащенным и слегка подквашенным или разведенным водой.

В первые годы роста жеребенок требует весьма внимательного отношения и старательного ухода за собой. В эти годы не только закладывается развитие будущей рабочей лошади, но и определяется ее характер. Большинство плохих привычек лошади вырабатываются от дурного обращения в молодые годы.

Не следует, например, никогда чесать жеребят у хвоста и по задку, как это делают многие, желая якобы сразу отучить жеребенка лягаться. Достигается же как раз обратное, и жеребята именно, сперва играя, а после всерьез приучаются бить задом. Подходить надо сбоку и поглаживать спину и бока. Не давать кусаться и никогда не учить кнутом попустому. В большинстве случаев ласковое обращение делает жеребят также ласковыми и смиренными.

Первую зиму весь секрет кормления жеребенка заключается в **ежедневной даче овса**. Овса надо давать сперва по 1.600 гр. (4 ф.) в сутки и к концу зимы — до 2.400 гр. (6 ф.). Кроме овса, давать свежее сено в количестве от 4 до 6 кг. (10—15 ф.) в сутки. Овес давать либо дробленным, либо в смеси с овсяной мякиной или соломенной резкой.

В первый же год надо приучить жеребенка к недоузду. Но никогда не следует держать жеребенка на привязи и лишать его возможности попрыгать и свободно передвигаться в деннике или конюшне.

В первый же год желательно во вторую половину зимы гонять ежедневно на корде, но не переутомляя жеребенка, а по полчаса с передышками, до легкого пота.

Второе лето жеребенок пасется на привязи, и на хорошей траве обходится и без овса. Но при этом надо не менее 3 раз в сутки перевязывать его на свежие места. Такое кормление летом часто очень отряпывает от дела.

Для того, чтобы жеребенок не запутывался вокруг кола, я у себя в хозяйстве делаю круглый кол, несколько расширенный сверху и заточенный в середине. Кольцо веревки скользит по такому колу и не закручивается. Для того, чтобы не крутила веревка, необходимо под недоуздом иметь вертушку, к которой и привязывается веревка или цепь. Вертушку может сделать кузнец.

Во вторую зиму жеребенку дают до 8 кг. (20 ф.) сена, но овса не свыше 1.600 гр. (4 ф.), во избежание зажирения, особенно опасного в этом возрасте. В это же время жеребенка надо понемногу приучать к хомуту и удилам, надевая уздечку.

Выездка молодой лошади требует умения и прежде всего терпения и также ласкового обращения. Молодая лошадь, естественно, пугается окружающего, непривычны ей и упряжь и запряжка. И часто все недоразумения с выездкой зависят от непонимания лошади, чего от нее требует хозяин.

Если, например, лошадь пугается какого-нибудь предмета, то надо ей дать возможность обнюхать его. Чутье лошади развито чрезвычайно, и, обнюхавши

предмет, лошадь успокаивается. Ни кнутом, ни криками не поможешь, а только повредишь делу выезда. Выезжать надо с возраста не менее 1½ лет в легких саночках. Весьма плохо делают те, кто сразу кладут тяжесть, полагая, что выезжать при этом легче.

Запряжка должна быть наивозможно легка, так как целью ее является — приучить лошадь к упряжке и повинновению вожжам — и только. Выезжать следует на короткие расстояния, не вызывая сильного пота.

Летом в возрасте двух лет лошадь готова к легкой работе в бороне. Но нет ничего вреднее тяжелой работы, которой можно испортить кося и надервать силы лошади навсегда. Это правило чаще всего забывается. Желание поскорее использовать лошадь понуждает хозяина запрягать ее в работу, не выжидая 3 лет. И этим можно объяснить все неудачи воспитания лошадей.

Особенное внимание следует обращать на помещение и обеспечить молодую лошадь теплой и светлой конюшней. Лошадь, заключенная на зиму хотя бы и в теплый, но темный амшаник, становится пугливой. Выпущенная на волю, непривычная к свету, она пугается по всякому поводу, и эта привычка остается потом навсегда. Свет же приучает лошадь наблюдать за всем происходящим и полезен для чистоты, лучшего питания лошади.

И еще одно важное правило — держать молодых лошадей следует на выгребном полу, но отнюдь не на навозе, когда копыта преют и делаются непрочными. Лучший пол — деревянный, утрамбованный в глину,

хорошо сколоченный из толстых пластрин. В крайнем случае можно держать и вовсе на глинобитном полу, вычищая его ежедневно.

Пить надо постоянно молодую лошадь не слишком холодной водой, а в особенности зимою. Вода должна быть 8—10 градусов по Реомюру, или 10—12½ градусов по Цельсию.

Ежедневная чистка, летнее купанье молодых лошадей полезны тем, что очищают кожу, уничтожают многих паразитов на коже и способствуют лучшему питанию и росту лошади.

Вот то главнейшее, что надо соблюдать при выращивании молодой лошади. Надо иметь в виду, что все затраты на воспитание, в общем весьма немалые, окупятся только тогда, когда жеребенок сам по себе стоит их, когда он безусловно здоров и имеет, как говорят, хорошую родословную (происхождение). Попытки вырастить лошадь «из ничего» — попытки впустую и никогда ни к чему хорошему не приводили, а только к разочарованиям. Поэтому желательно выращивать жеребят **только от одобренных матки и жеребца.**

Срок службы рабочей лошади — от 16 до 20 лет. Ради такого срока стоит постараться и выдержать 3 года усиленного внимания и забот.

КОНЕВОДЧЕСКОЕ ТОВАРИЩЕСТВО

Товарищество будет следить за правильным содержанием, кормлением и уходом за племенным производителем. В случае заболеваний племенного производителя товариществу значительно легче добиться

посещения ветеринарного врача. При товариществе для таких случаев может быть ветпачка, для подачи помощи не только племенному производителю, но и покрытым маткам. Все случаи неправильных родов, послеродовых заболеваний и прочие будут устранены благодаря надзору специального персонала.

Товарищество может в короткий срок развить и торговые посреднические операции по купле-продаже племенных животных, и образовать свои общественные капиталы. Приобретя породистого жеребца, производя тщательный отбор племенных маток, товарищество с первых же дней своего существования заведет **племенные книги**. Записанные в такие книги животные расцениваются значительно дороже, чем не имеющие племенных записей. Товарищество соберет все сведения, касающиеся продажного племенного материала и за небольшие комиссионные проценты оно избавит крестьян от кабальных сделок скупщиков и маклаков.

Уставом о коневодческих товариществах предусмотрены такие операции, как поставка лошадей для нужд армии, государственным, кооперативным и другим учреждениям. Все такие торговые и посреднические операции дадут товариществу значительные средства, на которые товарищество будет вести культурную работу по улучшению крестьянской лошади.

На товарищеские средства при небольшой помощи правительства товарищества организуют выставки взрослых лошадей и выводки молодняка и племенных производителей, устраивают конкурсы

выращивания молодняка, производят оценки (экспертизы) лошадей, выдают премии, свидетельства и удостоверения, устраивают коневодческие курсы, чтения и беседы в районе своей работы.

В случае развития дела, товарищество имеет право арендовать совхоз, устроить товарищескую мастерскую, завести тренировочную конюшню, пригласить на службу инструктора, ветеринарного врача, издавать специальную литературу, журналы, книги и плакаты, устраивать испытания лошадей на силу тяги и на резвость, заключать договоры, займы в Госбанке и кредитных учреждениях, выдавать ссуды своим членам на приобретение лошадей, заготавливать фураж и пр. и пр.

Членами товарищества могут быть все неограниченные в правах по суду граждане обоего пола, достигшие 18-летнего возраста, занимающиеся сельским хозяйством. В состав товарищества могут войти и посторонние лица, обладающие специальными знаниями и опытом в области коневодения.

Желая организовать товарищество, учредители его собирают учредительное собрание, на котором зачитывают устав, который можно получить в уездуправлениях, а также в кооперативных учреждениях. Подписанный устав направляется для регистрации в губземуправление.

Прием дальнейших членов производится, как это водится и в других кооперативах, общим собранием.

Одним из главнейших требований к членам товарищества является то, что каждый член обязан

ценных животных от товарищеских производителей в первую очередь предлагать товариществу для использования в племенных целях и только в случае отказа продавать на сторону.

Что касается паев, обязательных для уплаты, то размер их устанавливается общим собранием. Независимо от внесенных паев каждый член товарищества пользуется правом только одного голоса. Кроме паев, собрание же устанавливает и размер вступительной оплаты.

Для ведения дел товарищества общим собранием избираются правление, совет и ревизионная комиссия. Хозяйном дела является все же общее собрание членов товарищества. Как правление, так и совет являются лишь исполнительными органами, выполняющими постановления общего собрания.

На готовые уставы коневодческих товариществ приходится смотреть лишь как на **примерные**. Товарищество может в каждом отдельном случае делать те или иные отступления от примерных уставов, о чем доводит до сведения губземуправлений.

Никаких особых разрешений на организацию товарищества не требуется. Товарищества учреждаются, как говорят, **явочным порядком**. Последнее значительно облегчает дело устройства повсеместно в Союзе коневодческих товариществ.

Главная сила товарищества заключается в самостоятельности его членов. Товарищество не должно идти на помочах, но представлять собою на деле **самодетельную ячейку**, так как дело коневодческих товариществ — дело самих крестьян и никого больше.

ОТЗЫВ О КНИГЕ ФРИДОЛИНА

„КАК УЛУЧШИТЬ КРЕСТЬЯНСКУЮ ЛОШАДЬ“

Читатель, пошли свой отзыв после прочтения книжки в „Крестьянскую Газету“. Твой отзыв поможет лучше издавать новые книги. Скажи в начале кратко, из какой ты местности, чем занимаешься, каково твое хозяйство, сколько тебе лет. Дальше опиши, чем тебе эта книга понравилась или не понравилась; применяешь ли ты или собираешься применить в своем хозяйстве те советы, которые даются в книжке; понятен ли язык; хороши ли рисунки, обложка, печать, бумага. Напиши, сколько денег у тебя ушло за минувший год на книги. Если хочешь, укажи твою фамилию, имя и почтовый адрес. Отзыв пошли по адресу: Москва, 7, Воздвиженка, 9, издательство «Крестьянская Газета».