

СТ 91 (981)

П 32

Э. ПИМЕНОВА

ЗАВОЕВАНИЕ ПОЛЮСОВ



ЛЕНИНГРАД

«ПРИБОЙ»



218

1989

108

12

№ 40578

Берегите книгу

Не перегибайте книгу

Не загибайте уголки **НАУЧНАЯ БИБЛИОТЕКА** во время чтения

Не делайте надписей на книге

Не смачивайте пальцев слюною,

перелистывая книгу.

Завертывайте книгу в бумагу.

**КНИГА ДОЛЖНА БЫТЬ
ВОЗВРАЩЕНА НЕ ПОЗЖЕ**
указанного здесь срока

Колич. предыд. выдач. _____

81

Handwritten marks in red and blue ink, possibly a signature or initials.

Faint, illegible text, possibly bleed-through from the reverse side of the page.

Faint, illegible text, possibly bleed-through from the reverse side of the page.

Handwritten marks in blue ink, possibly a signature or initials.

Handwritten marks in red and blue ink, possibly a signature or initials.

Э. ПИМЕНОВА

~~Д 325~~
~~СТ 91 (98)~~

~~Д 39~~

~~69/1~~

~~69/1~~

~~1945~~

ЗАВОЕВАНИЕ ПОЛЮСОВ

~~Проверено 1935 г. Центральной Московской секспрофсоюзной библиотекой~~
с 12 рисунками

~~ПРОВЕРЕНО
1934 г.~~

~~ПРОВЕРЕНО
1937 г.~~

1943

РАБОЧЕЕ ИЗДАТЕЛЬСТВО «П Р И Б О Й»
ЛЕНИНГРАД

*720.
720.
проверено 337.*

ГОСУДАРСТВЕННАЯ ПЕЧАТНИЦА
ИМЕНА ГО.
Ленинград, Социалистическая, 14.

ЛЕНИНГРАДСКИЙ ГУБЛИТ № 13610.
Печ. 5000 экз.—6 л. Заказ № 1951.

~~40578~~

~~1957-58 г.~~

~~НАУЧНАЯ БИБЛИОТЕКА
ДОМА ДЕТСКОЙ ИМЕНИ
ДЕТРИЗА~~

~~1957~~

694114
Российская государственная
детская библиотека

В поисках Северного полюса.

ГЛАВА I.

Стремление к полюсам. — Отчего Северный полюс был открыт раньше Южного?—Природа полярных стран и ее особенности.—Чудное зрелище.—Где лежат оба полюса?—Животная жизнь в полярных областях.—Первое полярное путешествие. — Усиление интереса к полярным областям. — Северо-западный и северо-восточный проходы.—Экспедиции с целью их открытия.

Полярные страны, отличающиеся очень многими характерными особенностями от всех других стран земного шара, с очень давних времен привлекали к себе отважных исследователей, стремившихся проникнуть в этот неведомый мир, окруженный особой таинственностью в глазах человека. Медленно, с неимоверными усилиями и жертвами, человек преодолевал препятствия, которые воздвигали полярные льды на его пути. Он неуклонно двигался вперед к своей заветной цели. Этой целью было открытие полюсов, *Северною* и *Южною*, доступ к которым был прегражден вечными льдами с их неизбежными спутниками, страшным холодом, мраком полярной ночи, дрящущейся в течение нескольких месяцев, полярными бурями и призраком голодной смерти.

Но препятствия только возбуждали энергию и изобретательность человека, гений которого побеждал враждебные силы природы. Море и воздух, горы и пустыни—все подчинил он себе. Он исследовал и продолжает исследовать свою планету вдоль и поперек, и ум его не успокоится, пока все тайны земного шара не будут им раскрыты.

Человек вышел победителем из борьбы с полярной природой. Смелые и мужественные исследователи, пустившиеся в трудное

.....

путешествие из соображений экономических и чисто научных, проникали в заповедную, таинственную область вечных льдов и ступили ногой на ту точку земного шара, где находится оконечность воображаемой земной оси, на крайнем севере и на крайнем юге. Тайна, окружавшая оба полюса Земли, наконец была раскрыта. Разумеется, эта победа была достигнута лишь после упорной борьбы, на которую была затрачена масса энергии и труда и не мало принесено в жертву человеческих жизней.—Но всякое открытие, всякое научное завоевание—всегда стоили жертв. Ведь сколько путешественников заплатили жизнью за свое стремление исследовать неизвестные страны, дебри и пустыни в разных частях света, найти новые пути сообщения, в которых нуждалась промышленность! И полярные страны потребовали жертв, но никакие лишения, опасности и страдания не могли остановить исканий человека.

Северный полюс гораздо раньше Южного стал привлекать к себе внимание человека, и это объясняется отдаленностью Южного полюса, который окружен беспредельной морской пустыней, между тем как Северный окружен материками и группами населенных островов.

Природа полярных стран так резко отличается от той, которая нас окружает, что, кажется, будто она принадлежит другому миру. Там не существует смены дня и ночи, и небесные светила не восходят и не заходят в течение целых суток. Там магнитная стрелка становится вертикально, теряет свою, указывающую на север силу. В странах вечных льдов наблюдаются поразительные явления на небе и к числу их принадлежит долгое непрерывное присутствие солнца.

Но этот длинный день сменяется еще более долгой полярной ночью. Холод и тьма, — вот чем отличается полярная зима. На полюсах существует только один день и одна ночь в году. Там нет времен года и нет обычных четырех стран света. На Северном полюсе перед нами только юг, а на Южном, во все стороны простирается только север.

Но долгая полярная ночь время от времени вознаграждает чудным зрелищем человека, зимующего среди вечных льдов в ожидании появления солнца и возможности продолжения путешествия. Взор путешественников иногда радуется дивное, чарующее зрелище—*северное сияние*.

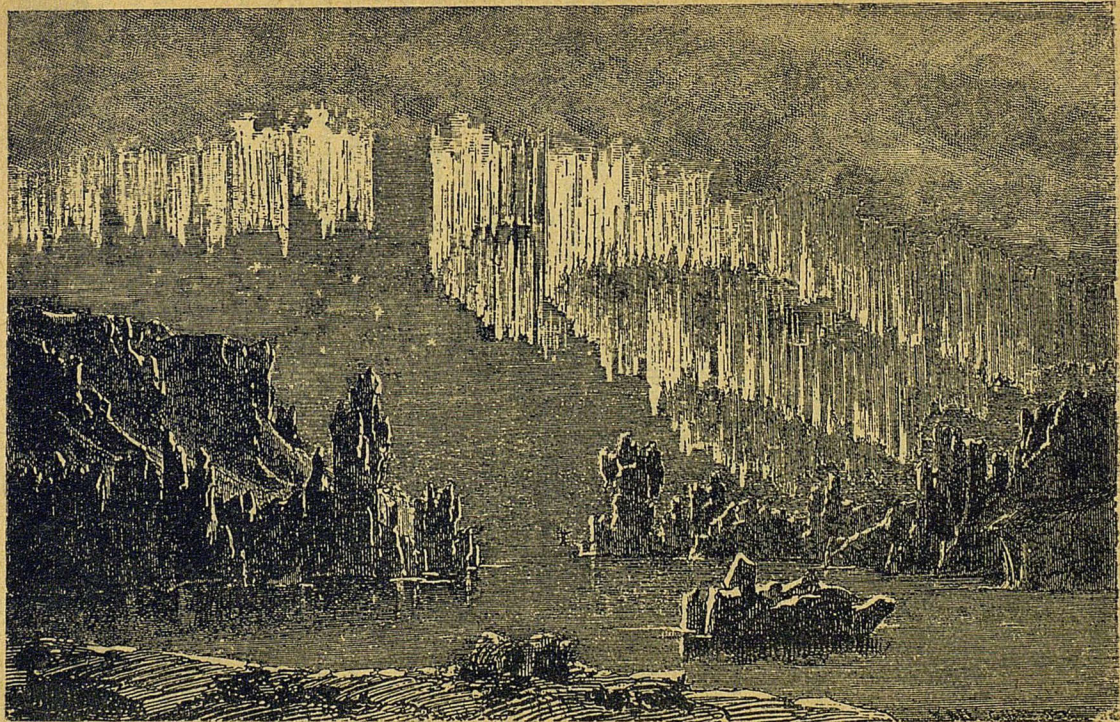


Рис. 1. Северное сияние.

Северное сияние—это волшебная картина, величие которой невозможно описать никакими словами. И путешественник, очарованный ею, забывает на время, что он находится среди суровой полярной пустыни.

Южный полярный материк необитаем людьми, но в полярной области северного полушария живет одно племя эскимосов. Это самые северные жители на земном шаре, приспособившиеся к чрезвычайно суровым условиям жизни среди жестокой полярной природы. Происхождение этого народа и его скитания в вечных льдах также дают богатый материал полярным исследователям для изучения природы и жизни в этих областях.

С каких отдаленных времен далекий север привлекал внимание человека указывает, между прочим, путешествие одного из величайших ученых, астрономов и путешественников древности, грека Питей, предпринявшего в 325 г. до Р. Х. плавание в северную часть Атлантического океана и перешедшего, хотя на небольшое расстояние, границы северного полярного круга. Это *первое полярное путешествие*, которое было отмечено в истории человечества. Питей открыл остров, за которым простиралось уже замерзшее море, а дальше он уже не мог идти. Лды и густой туман, обволакивавший все пространство преграждали ему дорогу. Он вынужден был вернуться обратно.

Существуют разные предположения относительно того, что это за остров, который он открыл. Позднее этот остров получил название «Тулэ». А впоследствии под этим названием подразумевалась Исландия, считавшаяся границей обитаемого мира, за которой уже начиналось бурное и туманное, непроходимое море. Но дальше Питей не проникал ни один путешественник древности на север, и прошло более тысячи лет с тех пор, прежде чем на берегах Исландии появились первые поселенцы. То было в VIII веке по Р. Х., когда ирландские монахи впервые высадились в Исландии, а затем начались смелые морские путешествия норманнов.

Великие географические открытия, вместе с развитием и расширением торговых интересов европейских народов, вызвали усиление интереса к полярным областям. Главной причиной было то, что испанцы и португальцы—первые, открывшие морской путь в Индию, установили на него монополию и закрыли этот путь для всех других наций. Само собою разумеется, что другие государства, и прежде всего Англия и Голландия, кото-

рых тоже привлекала Индия своими сокровищами, не могли с этим примириться. Они пытались найти другой путь в Индию, вдоль северных берегов Азии или Америки, который вместе с тем был бы короче, так как не надо бы было делать огромный обход вокруг южных оконечностей материков Африки и Америки. Именно это стремление вызвало образование целого ряда полярных экспедиций (не менее 184-х), начиная с конца XV столетия, имевших целью открытие *северо-западного и северо-восточного проходов*.

Первым в этом отношении был Джон Кабо или Джиовани Габотто, который еще за 13 месяцев до Колумба высадился на восточном берегу Америки. Он пытался, но безуспешно, найти северо-западный проход, чтобы открыть морской путь в Китай, но вместо этого открыл американский материк раньше Колумба, сам не подозревая этого. После его смерти, его сын Себастиан Кабо тоже занимался разработкой проектов открытия северо-западного прохода, поощряемый к этому англичанами. Но когда все такие попытки найти кратчайший путь в Китай через северный полюс окончились неудачей, то англичане отказались во второй половине XVI века от мечтаний о северо-западном проходе и обратили свои взоры на восток. По инициативе того же Себастиана Кабо было основано английское торговое общество, искавшее новых путей сообщений для торговли с Китаем. Один из таких путей должен был обойти вокруг северной оконечности Европы и северных азиатских берегов России и пройти по Оби и главному ее притоку Иртышу до самого Китая.

Как мы уже отмечали, желание найти северо-западный или северо-восточный путь к богатствам Китая и Индии вызвало появление целого ряда экспедиций,—но так как ни одна из них не достигла цели, то в XVII веке эти поиски были прекращены. Некоторые из этих экспедиций закончились трагически. Так погибла экспедиция Виллоуби. Он должен был зимовать на Кольском полуострове. Это была первая полярная зимовка, и так как люди были к ней не подготовлены, то все 62 человека, участвовавшие в экспедиции, погибли от голода, холода и цынги.

Когда англичане, после всех этих неудач, отказались от дальнейших попыток, то их сменили голландцы. Они назначили премию за открытие северо-восточного прохода и в течение четырех лет снарядили три экспедиции. Во главе этих новых

.....

попыток находился знаменитый голландский мореплаватель Бильгельм Барентс. Он прошел Карским морем, обогнул Новую Землю и открыл новый остров, названный им «Медвежий», так как на этом острове он застрелил белого медведя. Экспедиции пришлось зимовать на северо-восточном берегу Новой Земли. Зима была жестокая, и люди сильно страдали от страшного холода. Несмотря на то, что в их деревянной хижине постоянно поддерживался огонь, постели их покрывались ледяной корой, а одежда и сапоги замерзали на теле. Медведи и лисицы бегали по крыше и залезали в дымовую трубу, где их расстреливали. И такое положение длилось целых девять месяцев. Но в довершение беды корабль их оказался раздавленным льдинами, и несчастным путешественникам ничего больше не оставалось, как пуститься в обратный путь в двух простых открытых лодках. Пятеро из них не выдержали страданий и умерли. В числе их был и В. Барентс, которого похоронили на берегу Новой Земли.

Спустя 300 лет после этого норвежец Карльсен открыл хижину голландцев, где они зимовали. Хижина была в таком виде, как будто люди только-что покинули ее. Вокруг дома лежали бочки и кучи костей животных, а внутри, вдоль стен, сохранились скамьи, часы еще висели на своем месте и лежали инструменты, книги и всякая утварь. Найдено было также описание путешествия, сделанное рукой Барентса. Он сложил его в комок и запрятал в пороховой рог, который повесил на трубе.

Все эти многочисленные экспедиции, вызванные главным образом экономическими и торговыми интересами, хотя и не достигали своей прямой цели, но чрезвычайно много сделали для исследования полярных областей и для открытия новых стран, островов и проливов. Генри Гудзон, например, в самом начале XVII столетия открыл в Америке большой залив, который теперь называется его именем. Он не предполагал отправляться в Америку, а хотел проехать в Японию через Северный полюс. Конечно, его отчаянная попытка пробиться через сплошные льды не имела успеха, и тогда он направился к Америке и высадился в одной из бухт большого залива. Там он хотел перезимовать, чтобы весной отправиться дальше, но его экипаж взбунтовался и, посадив его в шлюпку, бросил его на произвол судьбы вместе с несколькими матросами, которые не пожелали оставить его.

Так же трагически кончилась и экспедиция датчанина Беринга, состоявшего на русской службе. Он совершил, начиная с 1725 года, ряд путешествий в северную часть Великого Океана, с целью решить вопрос: «соединяется ли Азия с Америкой», и открыл пролив, отделяющий оба материка, названный его именем. Но во время одного из своих путешествий он потерпел крушение и высадился на остров в 185 километрах от Камчатки. Этот остров назван теперь островом Беринга в честь отважного путешественника.

Погибшего Беринга называют первым русским мореплавателем, но в действительности честь открытия пролива, отделяющего Азию от Америки, принадлежит не ему, а русскому казаку Семену Дежневу, который за сто лет до этого доказал существование этого пролива между Старым и Новым Светом. Он проплыл вдоль полярного побережья до восточного мыса Азии, который и носит теперь его имя.

Но открытия Дежнева в течение долгого времени были преданы забвению, погребенные в архивах. Однако русские не отставали в деле изучения сибирского полярного побережья и его берегов.

В XVIII веке была снаряжена ими одна из величайших научных экспедиций, известная под названием *Великой Северной Экспедиции*, в которой принимали участие и многие немецкие ученые. Это предприятие тоже имело в виду открытие северо-восточного прохода, и хотя эта цель не была достигнута, но экспедиция сделала много блестящих открытий в этой области.

В XIX столетии попытки отыскать северо-восточный и северо-западный проходы возобновились, но при этом начал сильно возрастать интерес к исследованию и изучению полярных стран. Первоначальная экономическая цель отыскания новых путей уступила место чисто научной. Знаменитый английский путешественник и ученый Джон Барроу, основавший в Лондоне Географическое общество, способствовал своей неутомимой агитацией тому, что английское правительство взяло на себя все расходы по снаряжению полярных экспедиций и даже стало считать изучение полярных стран национальной задачей Англии. Тогда-то начался ряд замечательных полярных путешествий, к числу которых принадлежат полярные экспедиции Джона Росса и его племянника Джемса Клерка Росса, который нахо-

.....

дился потом во главе экспедиции к Южному полюсу, снаряженной английским правительством с целью производства наблюдений над земным магнетизмом.

Джон Росс, в экспедиции которого участвовал и его молодой племянник, пробыл 4¹/₂ года в неизвестном отсутствии и его считали уже погибшим. Это была одна из самых замечательных экспедиций, которая провела четыре зимы в полярных льдах, что представляло беспрецедентный случай, почти не повторявшийся с тех пор. Только благодаря предусмотрительности другого знаменитого полярного путешественника Эдуарда Пэрри, оставившего за восемь лет перед этим съестные припасы на острове Кокберн, Росс и его смелые путешественники не погибли от голода и, проведя четвертую зиму, летом были подобраны кораблем, высланным на поиски следов его экспедиции. Около этого времени известный русский путешественник Врангель пробрался от берегов Сибири далеко на север. Его именем названа земля в Северном Ледовитом океане, открытая американским китоловом Лонгом недалеко от того места, которое отметил Врангель на своей карте.

ГЛАВА II.

Экспедиция Франклина и ее судьба.—Поиски Франклина.—Открытие Северного магнитного полюса.—Спор о свободном полярном море.—Искание полюса.—Путешествие на льдине.—Учреждение полярных станций.—Международные полярные конгрессы.—Судьба одной из полярных станций.

Эдуард Пэрри установил во время своего полярного путешествия существование непрерывного морского пролива с востока на запад, к американскому побережью, но пролив этот непригоден для плавания, так как очищается от льда всего на несколько месяцев в году. После того состоялась замечательная экспедиция Джона Франклина для исследования американского побережья Ледовитого океана, чтобы избрать лучший и кратчайший путь к берегам Азии. Несмотря на величайшие трудности, Франклин прошел через весь север американского материка и пересек ледяную пустыню в 5.550 миль. Он высадился на берегу Гудзонова залива и отправился на север. Путь

его пролегал по совершенно безлюдной, глухой местности. Однако, несмотря на необычайные страдания, которые ему пришлось вынести во время этого путешествия, Франклин все-таки через три года отправился вторично туда же, чтобы в точности исследовать береговую линию Ледовитого океана. Ему не удалось открыть северо-западный проход, свободный от льда, но научные результаты его обоих путешествий были громадны. Он исследовал совершенно неизвестные до того времени берега Ледовитого океана, собрал множество сведений о племенах индейцев и эскимосов, населяющих полярную Америку и побывал в таких местах, куда еще не проникал до него ни один европеец.

Франклин благополучно возвратился из своих двух экспедиций, но третья полярная экспедиция, которую он предпринял, оказалась для него роковой: он из нее не вернулся!

Эта злополучная экспедиция отправилась из Англии в мае 1845 г. на двух пароходах «Эребус» и «Террор», только-что вернувшихся с Джемсом Россом из путешествия к Южному полюсу. Экипаж пароходов состоял из 129 человек, и Франклина сопровождали опытные моряки, бывавшие уже в полярных экспедициях. Казалось, все было предусмотрено для обеспечения благополучного исхода, так как экспедиция, кроме того, была снабжена с'естными припасами в расчете на пять лет. Летом того же года два китобойных судна встретили «Эребус» и «Террор» в бухте Мельвилля, где Франклин решил зимовать, и привезли на родину письма Франклина и всех участников экспедиции. Полученные известия были самого успокоительного свойства, но это были первые и последние известия, полученные от экспедиции.

Вначале, однако, отсутствие известий не возбуждало особой тревоги, но престарелый полярный путешественник Джон Росс, уже в 1847 году стал высказывать опасение, что Франклин погиб. Он убеждал английское правительство снарядить экспедицию на поиски Франклина и его спутников и просил предоставить ему руководство спасательной экспедицией. Но члены адмиралтейства не верили в гибель экспедиции Франклина, а потому предложение Росса было отклонено.

Через год, однако, беспокойство насчет участи экспедиции стало усиливаться, и с этого момента, до 1879 года, более сорока спасательных экспедиций, названных «Искателями Франклина»,

предпринимались в разных странах. Участники экспедиций выказали чрезвычайно много самоотвержения и героизма, и вообще это был беспримерный в истории случай оказания помощи в таких грандиозных размерах.

Первые три экспедиции, отправившись в 1848 году на поиски Франклина, были безрезультатны. После них были еще отправлено 16 экспедиций, снаряженных с большими материальными затратами, но ни одна из них не имела успеха. Тогда английское правительство решило прекратить дальнейшие поиски и вычеркнуть имя Франклина, как умершего, из списков флота. Премия, назначенная правительством за спасение Франклина была выдана в половинном размере Джону Рэ, который привез из своего четвертого путешествия некоторые сведения об участи экспедиции. Джон Рэ встретил на полуострове Буффия, представляющем самый северный выступ американского континента, соединенный с ним узким перешейком, эскимосов, которые рассказали ему, что несколько лет тому назад много белых людей шли на юг вдоль берега земли Короля Вильгельма и что они покинули свой корабль, раздавленный льдами. Спустя некоторое время их было уже вдвое меньше, а затем и никого не стало. Последние из них до самой своей смерти питались мясом своих товарищей. Джону Рэ удалось выменять у эскимосов много вещей, принадлежавших участникам экспедиции. После этих сведений конечно, уже нельзя было надеяться застать в живых кого-нибудь из отважных путешественников. Еще одна экспедиция, отправленная в места, указанные Рэ, подтверждала все сказанное им, но не нашла нигде ни трупов, ни могил.

Однако, хотя правительство и прекратило дальнейшие поиски, но в народе все еще держалась надежда на то, что можно спасти хотя кого-нибудь из членов несчастной экспедиции. Двенадцать лет уже прошло со времени ее исчезновения, но неутомимая леди Франклин снарядила на свои последние средства винтовую яхту «Фоке», на которой Мак Клинтон отправился на новые поиски. Он нашел на земле Короля Вильгельма первые скелеты, утварь, одежду и разные остатки экспедиции, а под кучей камней, в металлической коробке, было найдено первое и единственное подлинное сообщение об экспедиции Франклина. Первая запись была сделана в конце мая 1847 года, и она не заключала в себе ничего тревожного. Но вторая

.....

запись, в апреле 1848 года, была уже совсем другого рода, и в ней сообщалось о смерти Франклина, а также 9 офицеров и 15 матросов.

Последняя экспедиция, отправившаяся на поиски Франклина, была послана в 1879 г. нью-йоркским купцом Моррисоном под командой морского офицера Шватки. Его сопровождали, между прочим, один художник, Генрих Ключак и один журналист корреспондент. Путешественники в течение целого года, ведя эскимосский образ жизни, шли пешком по земле Короля Вильгельма по тому направлению, по которому, как указывали эскимосы, шли последние спутники Франклина. Действительно, на этом пути они находили многочисленные скелеты и погребали их, но, к сожалению, никаких документов и записей не было найдено. По всей вероятности они были уничтожены эскимосами. По тем скудным сведениям, которые им удалось собрать, оказывается, что по смерти Франклина, которая произошла, как указано в записи, 11 июня 1847 года, и после третьей зимовки, экипажи судов покинули свои корабли; при попытке добраться до американского континента люди погибали один за другим от голода, тем более, что доставленные фабрикантом Гольднером для экспедиции мясные консервы оказались недоброкачественными и их пришлось выбросить.

Оставшаяся в живых маленькая группа людей с великими усилиями перебралась на материк, но там погибла. Эскимосы не оказали им никакой помощи, может-быть даже избивали их. Несчастные были оставлены на произвол судьбы, и некоторые обстоятельства указывают, что вследствие страшных мук голода они действительно питались мясом своих умерших товарищей. И ни один человек из этой экспедиции не остался в живых! Вероятно, все погибли в 1848—49 году.

«Искатели Франклина», к сожалению, не достигли своей главной цели. Между тем, в одном только 1850 г. 16 судов обследовали в поисках Франклина полярное побережье Северной Америки. Принимались всевозможные меры: в море бросались медные цилиндры и бутылки с записками, устраивались склады с естных припасов, делали надписи на складах, выпускали маленькие воздушные шары, высыпавшие целый ряд яркоокрашенных листков бумаги с напечатанными на них сведениями и, кроме того, ловили целые стаи полярных лисиц, надевали им металлические ошейники и затем снова отпускали на

волю. Все было напрасно! Единственное, что удалось найти, это были могилы на острове Бичей троих участников экспедиции Франклина, а также разные остатки у зимней квартиры.

Но все эти экспедиции, отправлявшиеся на поиски Франклина, сделали очень много для науки. Исследование полярных областей значительно подвинулось вперед и интерес к полярным странам увеличился. Тогда-то возник вопрос о завоевании полюса. Многие географы и исследователи предполагали, что между арктическими областями Америки и Азии находится открытое полярное море, сравнительно легко проходимое и согреваемое вероятно какой-нибудь ветвью теплого морского течения Гольфстрема. Но дальнейшие полярные экспедиции опровергли это.

Чрезвычайно важное открытие было сделано Джемсом, племянником Джона Росса, отправившимся вместе со своим дядей в полярное путешествие на колесном пароходе «Виктория» (Победа), за несколько лет до экспедиции Франклина. Молодой Росс, предпринявший несколько путешествий на санях, открыл на пустынном плоском берегу, в юго-западной части полуострова Буфия, одну из величайших физических тайн. В этой части Северного полушария, под $70^{\circ} 5'$ сев. широты и $96^{\circ} 46'$ зап. долготы находится магнитный полюс, т.-е. та точка, где свободно висящая магнитная стрелка становится вертикально к горизонтальной плоскости. Только два полярных путешественника посетили впоследствии это место: Мак Клинтон, руководитель спасательной экспедиции в 1859 г. и Амундсен—в 1904 г.

По прекращении поисков Франклина целью полярных исследований сделались: разрешение спора, продолжавшегося 24 года, об открытом на севере полярном море и достижение Северного полюса. Первая задача была разрешена и доказано, что никакого свободного от льдов полярного моря не существует, но многочисленные экспедиции, отправлявшиеся для его открытия, принесли огромную пользу географической науке.

Вторая задача—открытие полюса—потребовала еще большей затраты усилий и времени. Одним из первых исследователей, поставивших себе целью достижение полюса, был американский врач Кент Кэн, участвовавший в спасательной экспедиции 1853 года. Он хотел достигнуть через пролив Смита свободного полярного моря, в существование которого тогда верили очень многие, но убедился, что в действительности свободного

прохода нет. Путешественникам пришлось прожить два года во льдах в ожидании своего освобождения, но после второй зимовки, когда им стал грозить призрак голода, Кент Кэн решил покинуть судно и отправился со своими спутниками через льды к югу. Они передвигались с большими трудностями целых 84 дня, пока не достигли датских поселений в Гренландии, откуда могли отправиться на родину. Кент Кэн был первым из полярных исследователей перезимовавшим под высокой широтой в $78\frac{1}{2}^{\circ}$. Он открыл также в Гренландии величайший из всех полярных глетчеров,—ледник Гумбольдта, имеющий более ста километров в ширину.

В 1871 году американцы снарядили новую полярную экспедицию на пароходе «Полярис», которая должна была попытаться проникнуть через пролив Смита как можно дальше к северу. Но корабль затерло льдами, и на следующий год пришлось спешно выгрузить все припасы на лед. Тут произошло несчастье: льдина, на которую высадился экипаж, вдруг отделилась от судна и ее стало уносить течением к югу. На льдине, имевшей окружность около 8 километров, осталось 19 человек; съестных же припасов и топлива было немного. Путешественники соорудили из него небольшую хижину для защиты от ветра и непогоды и несколько примирились с мыслью о путешествии на ледяном плоту, который относило ветром и течением все далее к югу. Они даже отпраздновали Рождество с наивозможной торжественностью таким образом, что поделили между собой последний окорок ветчины и съели мясные консервы. Затем им пришлось питаться только мясом случайно убитых тюленей. Кроме голода путешественникам еще грозила другая страшная опасность. От льдины, попавшей в теплое течение, стали отламываться куски и поверхность ее все уменьшалась. Вскоре уже нельзя было больше оставаться на ней, но у них, к счастью, оставалась лодка. Они пересели в нее только для того, чтобы перебраться на другую пловучую льдину, так как лодка была слишком мала для такого количества людей. Положение их было отчаянным, и они ужасно страдали от холода, потому что были постоянно мокрые. Голодная смерть казалось неизбежной, но одному из них удалось убить плывущего на льдине белого медведя, и это их спасло. После семимесячного ужасного плавания на льдине они вдруг увидели пароход. Это было китоловное судно, которое заметило их и подошло к льдине. Можно

представить себе радость несчастных путешественников, считавших себя уже погибшими!

Их товарищи, 14 человек, оставшиеся на «Полярисе», тоже спаслись в конце концов. Им удалось подвести к берегу полузатонувший корабль. Они перенесли туда все оставшиеся припасы и из деревянных частей построили себе хижину, в которой перезимовали. Весной же они пустились в плавание на двух лодках и двадцать дней плыли по волнам полярного океана, пока их не подобрало, наконец, китоловное судно.

Несмотря на неудачный исход этой экспедиции, ее научные результаты все же были очень значительны. Вслед за Америкой, Англия снарядила свою первую экспедицию к северному полюсу в 1875 г., которая должна была продолжать исследования «Поляриса»; руководителем этой экспедиции был Нэрс, принимавший также участие в поисках Франклина. Он опроверг мнение о существовании свободного моря и заявил, что «Северный полюс недостижим». Море же к северу оказалось непроходимым хаосом ледяных глыб. Экспедиция Нэрса однако достигла такого места, откуда до полюса оставалось уже только 150 миль.

Каждая из полярных экспедиций расширяла область человеческих знаний, и люди все дальше продвигались к полюсу; поэтому неудивительно, что, несмотря на все неудачи, всякий раз возникали планы новых экспедиций. В 1875 году Соединенные Штаты Америки, совместно с европейскими государствами, созвали международный полярный конгресс, на котором было решено учредить двенадцать полярных станций. Устройство их взяли на себя девять государств: Россия, Англия, Соединенные Штаты, Германия, Голландия, Швеция, Норвегия, Нидерланды и Франция.

Конгресс собирался после того еще два раза: в Берне в 1880 г. и в Петербурге в 1884 г., при чем были выработаны обширные программы для экспедиций и занятий на полярных станциях. Соединенные Штаты устроили две станции на самых северных пунктах своего материка. Основание одной из этих станций на земле Гранта было поручено лейтенанту Грили. Но его экспедиция окончилась несчастливо. Корабль, который должен был прийти за Грили на следующий 1882 год, не добрался до места его зимовки; поэтому Грили и его спутники должны были остаться и на вторую зиму в полярной области. Президи-

моваз с большим трудом и не дождавшись помощи, они решили отправиться пешком к югу, надеясь добраться до какого-нибудь склада провианта или до одного из датских поселений в Гренландии. Но горы льда преградили им путь и им пришлось провести третью страшную зиму во льду. У них вышли все припасы, и они вынуждены были даже есть кожу от обуви и платья. Голодная смерть уносила одного за другим. Остались в живых из 26 человек только шесть, в том числе Грили. Их удалось спасти вспомогательной экспедиции. На многих трупах оказались отрезанными куски мяса, которыми питались оставшиеся в живых. Многочисленные записи и коллекции, собранные экспедицией, сохранились в целости.

ГЛАВА III.

Плавание в северо-восточном пороходе.—Путешествие Норденшильда.—Поиски Норденшильда. Экспедиция «Жаннетты».—Ее судьба.—Исследования Гренландии.—Путешествие Нансена на лыжах.—Датские экспедиции в Гренландию.—Полярный Робинзон.

Мысль о северо-западном проходе была оставлена, но поиски северо-восточного прохода продолжались. Плавания русских путешественников Врангеля и Матюшкина выяснили, что на ближайшем расстоянии от северного побережья Сибири нет никакой большой земли и теоретически была доказана возможность плавания мимо северных берегов Европы и восточной Сибири.

Однако только спустя 50 лет после путешествия Врангеля была снаряжена морская экспедиция в эти края. Это была австрийская экспедиция Папера и Ваппрехта, на корабле «Тегетгоф», отправившаяся в 1872 г. Корабль затерло льдами у Новой Земли, и он был отнесен ими далеко к северу. Это было подневольное плавание, во время которого был открыт целый архипелаг неизвестных до того островов. Пробыв в ледяном плену два года, путешественники бросили свой пароход и после трехмесячного, крайне тяжелого и опасного путешествия пешком по льду и на лодках они добрались до Новой Земли, где им оказали помощь русские промышленники.

Но удачное плавание знаменитого шведского путешественника Норденшильда, два раза отправлявшегося из Европы к берегам Сибири и обратно, подтвердило существование северного морского пути из Западной Европы в Сибирь, и у Норденшильда возникла мысль пройти на одном и том же судне из Атлантического в Великий океан, вокруг северных берегов Азии.

Плавание началось в июне 1878 года и проходило вполне благополучно, хотя уже в начале сентября стали встречаться на море «айсберги» плавающие (ледяные горы). В конце сентября, когда оставалось всего лишь несколько миль до Берингова пролива, пришлось остановиться на зимовку и приготовиться к встрече полярной зимы. Путешественники пробыли во льдах до 18 июля, когда, наконец, «Вега» освободилась от ледяных тисков, пробыв в ледяном плену триста дней. Корабль двинулся на восток и уже через двое суток вступил в Берингов пролив, откуда «Вега» отправилась в Японию. Норденшильд, следовательно, разрешил вопрос о северо-восточном проходе, но и этот проход, как и северо-западный, оказался мало пригодным для практических целей; однако экспедиция Норденшильда все же доказала, что плавание из портов Северной Европы в устья великих сибирских рек вполне возможно.

Норденшильд не имел возможности послать в Европу известие о своей судьбе, когда остановился зимовать во льдах Северного Ледовитого океана; поэтому многие считали его погибшим или потерпевшим крушение. Тогда весной 1879 года Сибиряков отправил на поиски «Веги» пароход, названный им «Норденшильд», но пароход этот потерпел аварию у берегов Японии. В это же самое время владелец известной американской газеты «Нью-Йорк Геральд» Гордон Беннет снарядил пароход «Жаннетту», под начальством Де-Лонга, который должен был собрать сведения о Норденшильде и попытаться пробраться к полюсу. Когда первая часть поручения была исполнена и сведения о Норденшильде получены, то экспедиция двинулась к северу. Но судьба ее была роковой. «Жаннетта» попала в ледяные тиски, из которых ей не суждено было освободиться. В течение 21 месяца она носилась по воле ветров и течений, но в конце концов корабль не выдержал давления льдов и получил пробоину. В продолжение 17 месяцев насосы работали день и ночь, чтобы не дать кораблю затонуть, но спасти сильно поврежденное

судно было невозможно, и «Жаннетта» пошла ко дну. Часть припасов была спасена на льду. Экипаж «Жаннетты» направился к устью Лены, надеясь там найти русских промышленников. У Новосибирских островов люди увидели открытое водное пространство и на лодках стали быстро двигаться к югу, но налетевшая буря разбросала их в разные стороны. Одна из лодок была занесена ветром через четверо суток к тунгусскому селению у одного из восточных рукавов Лены, и все 11 человек, находившиеся в лодке, добрались оттуда к русскому поселению. Лодка, где находился Де-Лонг, тоже была принесена к устью Лены, но в совершенно пустынную область, где не было никакого жилья, так что весь отряд, за исключением двух матросов, посланных вперед за помощью, погиб от холода и голода. Третья же лодка, где было восемь человек, исчезла совершенно бесследно.

Не получая известий о судьбе «Жаннетты» в течение двух лет, американцы снарядили несколько экспедиций на ее поиски. Товарищ Де-Лонга, Мельвилль, спасшийся на первой лодке, несмотря на перенесенные ужасы, ни за что не хотел вернуться в Европу и решил во что бы то ни стало искать своих прежних спутников. Он продолжал поиски у устьев Лены, и действительно, на одном мысу нашел в снегу три трупа. То были: Де-Лонг, доктор и повар «Жаннетты». Возле Де-Лонга находилась его записная книжка,—его дневник, который он вел до последней минуты. Записки эти производят потрясающее впечатление, так как в них изображена безнадежная борьба горсти обреченных на смерть людей против могущественных сил природы. В течение 140 дней Де-Лонг отмечал в своем дневнике все перипетии своих скитаний, которые терпел он и его товарищи. Последние девять дней он лишь кратко отмечал их смерть. Дневник обрывается 30 октября, и, вероятно, 1 ноября он сам последовал за своими товарищами в снежную могилу.

Обширная страна на крайнем северо-востоке Америки, далеко выдвинувшаяся к полюсу, и называемая Гренландией, конечно, привлекала внимание исследователей. Жизнь там возможна только на ее береговой полосе, вся же остальная поверхность страны покрыта сплошной ледяной корой. Но именно это обстоятельство и представляет огромный научный интерес. Там можно изучить полярную природу со всеми ее особенностями. Кроме того ледяной покров Гренландии представляет огромный инте-

рес в том отношении, что он дает возможность изучать явления отдаленного периода в истории нашей земли, когда большая часть средней Европы, Европейской России, Северная Европа и Северная Америка были одеты таким же ледяным покровом, как теперь Гренландия. Ледяной покров Гренландии спускается к морю и даже образует настоящие ледники (глетчеры), от которых отделяются в море громадные ледяные горы (айсберги).

Научные исследования Гренландии начались с ее берегов и до последнего времени внутренность страны оставалась неизвестной. Во второй половине XIX века состоялось несколько удачных экспедиций на ледяное плато Гренландии.

В 1883 г. Норденшильд прошел километров сто от берега, а американский путешественник Роберт Пири, — тот самый, который открыл потом Северный полюс, прошел на 160 километров вглубь страны, но дальнейшее продвижение ему преградили ледяные утесы и чрезвычайно глубокие трещины во льду.

Попытка пересечения Гренландии с востока на запад, увенчавшаяся полным успехом, была сделана Нансеном в 1887 году. Он решил переехать на лыжах весь этот остров поперек, но когда он изложил свой проект многим шведским и норвежским ученым, и в том числе Норденшильду, то большинство из них отнеслись к нему отрицательно, так как внутренние области Гренландии считались совершенно недоступными. Однако Нансен все же решил выполнить свой план несмотря на все высказанные сомнения. Он осуществил его и вместе со своими пятью спутниками, после 45-дневного путешествия по снежным и ледяным пустыням, достиг, наконец, эскимосского селения Гутхаб на западном берегу Гренландии. Здесь, согласно уговору, должен был ожидать Нансена пароход, чтобы доставить его в Норвегию. Но пароход, прождав Нансена до конца сентября, возвратился без него в Европу, и все были очень встревожены этим, думая, что Нансен погиб.

После этого замечательного путешествия Гренландия стала привлекать к себе многочисленных исследователей, ежегодно отправлявшихся то в ту, то в другую область этого огромного ледяного острова. Из этих позднейших путешествий в Гренландию самыми выдающимися были две поездки Роберта Пири, который тоже пересек Гренландию и окончательно установил ее островной характер. Между прочим, в одной из этих поездок

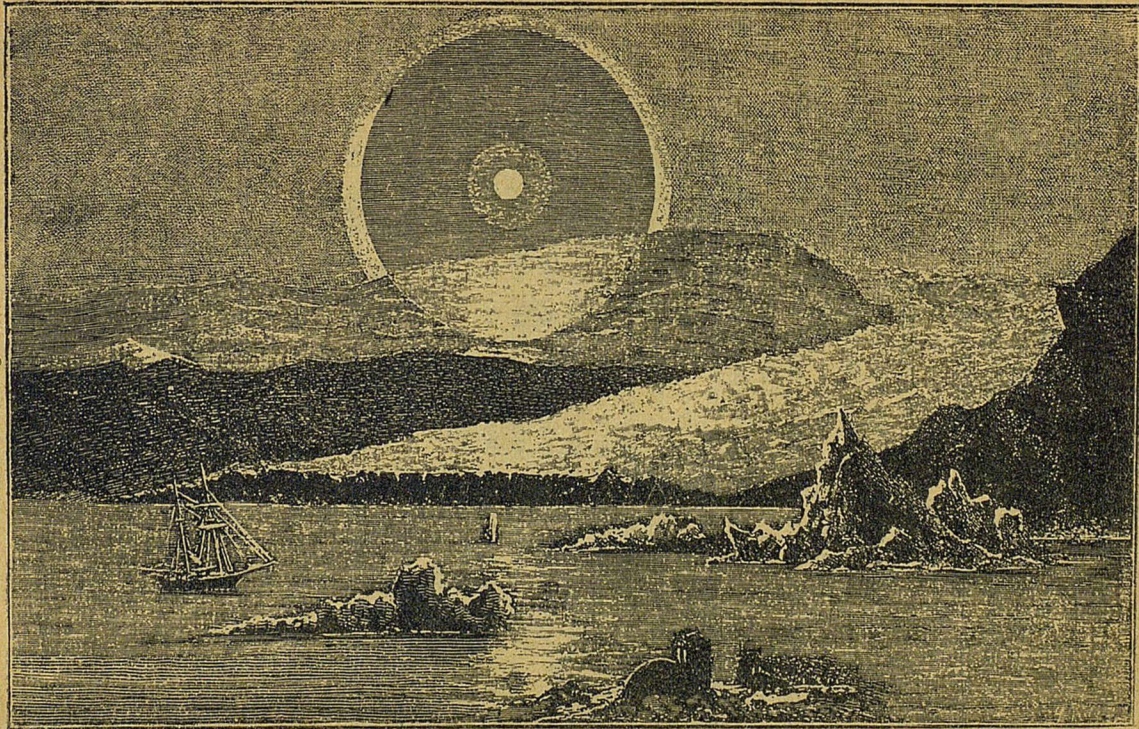


Рис. 2. Ледник в Гренландии, спускающийся к морю.

его сопровождала молодая жена и в зимнем лагере родилась его дочь. Две же последующие экспедиции Пири в Гренландию имели целью уже не ее исследование, а достижение через Гренландию Северного полюса. Путешествия различных исследователей выяснили вполне береговую линию Гренландии, и теперь Гренландию можно считать наиболее подробно изученной полярной страной. Трудности, лишения и опасности никогда и нигде не останавливали отважных исследователей, и познание Гренландии тоже не обошлось без жертв.

Для изучения страны очень много сделали датские экспедиции: Милиуса Эриксона и Эйнара Миккельсена. Эриксен совершил в Гренландию два путешествия, при чем во вторую экспедицию в 1907 году его сопровождали несколько ученых и художников, сделавших много рисунков и давших в своих картинах яркое представление об этой своеобразной стране. Но для трех членов этой экспедиции, и в том числе для самого Эриксона, ее начальника, она оказалась роковой. Милиус Эриксен, лейтенант Гаген и эскимос Бренлунд погибли во льдах Гренландии. Эскимос Бренлунд дотащился перед смертью до одного из складов провизии, устроенных в разных местах товарищами Эриксона, который отделился от своей экспедиции, чтобы исследовать еще неизвестные области страны. Обеспокоенные его долгим отсутствием, они отправили отряд для розыска пропавших. Это было уже осенью, и за поздним временем года отряд не мог итти далеко и только устроил склады в разных местах, на случай, если бы Эриксен вздумал возвращаться вдоль берега. Но Эриксен и его спутники уже не могли этим воспользоваться, а спустя три года эти самые склады снасти жизнь другим исследователям, затерявшимся во льдах...

Тело эскимоса Бренлунда было найдено на следующий год весной. Из дневника, который оказался при нем, можно было увидеть, какие страшные страдания вынесли несчастные исследователи. Свой дневник Бренлунд заканчивает следующими словами: «Дальше итти не могу! Наступила темнота и у меня отморожены ноги. Трупы моих товарищей лежат посреди фиорда перед глетчером, приблизительно в двух с половиной милях отсюда. Гаген умер 15 ноября, а Милиус десять дней спустя».

Никаких других записей не было найдено. Дневник же Бренлунда был написан на гренландском языке и был переведен только потом. Тогда-то и возникла в Дании мысль о снаря-

жени в Гренландию экспедиции для отыскания тел погибших, их дневников и коллекций. Эту задачу взял на себя в 1909 году известный путешественник Эйнар Миккельсен, отправившийся летом в Гренландию искать следы своих погибших соотечественников. Добравшись до восточного берега Гренландии на яхте «Алабама», Миккельсен и его друг Иверсен покинули яхту

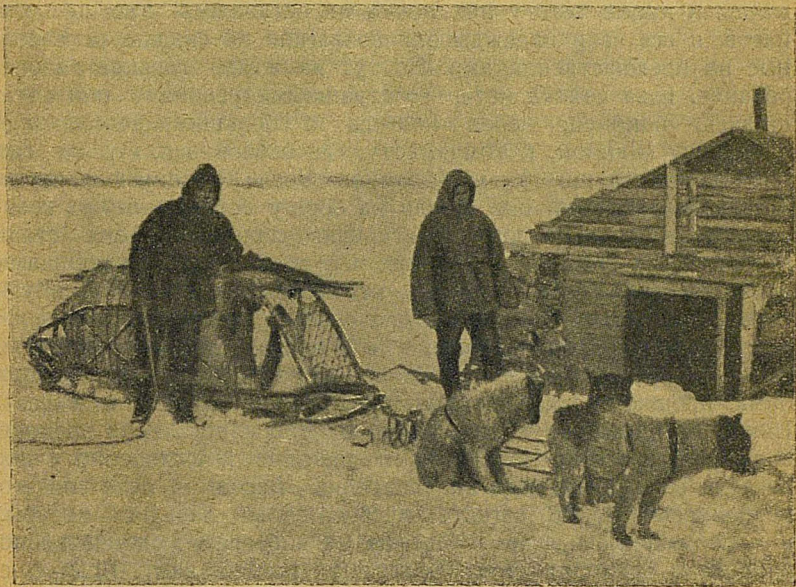


Рис. 3. Хижина полярных путешественников.

и отправились внутрь страны, условившись с товарищами, что до 1 августа судно будет ждать у острова Шаннон, где была их стоянка, и если они не вернутся к тому времени, то «Алабама» отправится на родину. Когда прошел условленный срок, товарищи Миккельсена стали готовиться к отъезду, но еще до окончания этих приготовлений яхта была раздавлена льдами у берега острова. К счастью, никто не погиб, и путешественники вскоре были подобраны китобойным судном.

Между тем Миккельсену удалось напасть на след погибшего Эриксона и найти его путевые записки, представляющие громадную ценность для географии Гренландии. Дальше разыскивать следы погибших они не могли, потому что надо было подумать о возвращении прежде, чем дорога окончательно станет непроходимой. Но силы путешественников были подорваны вследствие перенесенных трудностей во время своего странствования, и кроме того у них почти не оставалось с'естных припасов, и все свои надежды они возлагали на склады, оставленные их предшественниками. Но тут их ждало горькое разочарование. Едва волоча ноги, со страшными усилиями они дотращились, наконец, через полгода с большим запозданием к острову Шаннон, к тому месту, где оставили яхту, но там они нашли лишь грудку обломков после затонувшей яхты. К счастью, все-таки они нашли на берегу оставленный их товарищами склад припасов. Восстановив свои силы, они стали готовиться к зимовке в хижине, построенной их товарищами перед от'ездом. Они надеялись, что летом явится какой-нибудь корабль к их берегам и они будут спасены. Устроившись в своей жалкой хижине, они провели в ней долгую зимнюю полярную ночь, поддерживаемые надеждой на избавление. Но прошла зима, прошло лето, а ни один корабль не подошел к берегу. Ничто не нарушало томительного однообразного хода времени в ледяной пустыне. Наступила вторая зима, и постепенно у них исчезла всякая надежда на спасение. Весна и лето ничего не принесли им. В августе месяце снова начались морозы, и море покрылось льдом. Надежда на избавление окончательно рухнула и приходилось готовиться к третьей зиме. Пока еще было возможно, они решили совершить небольшое путешествие к югу, в гавань Бас-Рок на островке Пенделум. Каково же было их удивление, когда они увидели там на берегу хижину и высокий шест с крестом на верхушке! Выломав дверь в хижину, Миккельсен нашел в ней письмо лейтенанта Лауба с «Алабами» к китоловам и другое письмо китоловов, заходивших сюда, а также сообщение капитана шхуны «Лаура» о том, что он заходил сюда. Это последнее известие так подействовало на несчастных путешественников, что они совершенно упали духом. Ведь письмо капитана было помечено 23 июля 1911 года, а в этот день они как раз сидели на острове Шаннон и ждали судна! Между тем судно находи-

лось здесь,—всего на расстоянии тридцати километров. Только тридцать километров отделяли их от общения с людьми и возвращения на родину!

— Мы были так подавлены этим открытием, что не могли выговорить ни слова,—рассказывает Миккельсен.—Мы молча присели на ящик, а в ушах у нас звучали слова: «30 километров! 30 километров! 30 километров! 30 километров!». Это небольшое пространство разрушило все наши надежды. И мы упрекали себя за то, что не догадались проехать сюда весной и оставить здесь записочку! Но кто же мог предполагать это?

Они остались зимовать в гавани Бас-Рока, и эта третья зима была для них особенно тяжела. С'естных припасов осталось мало и приходилось очень экономить, а зимняя полярная ночь казалась бесконечной. Кроме того запас пороха и дрови сильно истощился, а между тем вокруг их хижины постоянно бродили медведи, волки и целые стада лисиц. И не один раз медведи, чувствуя поживу, нападали на жилище путешественников.

Наконец, миновала полярная ночь и снова вернулось солнце, а с ним вернулись и надежды. Но время проходило, а корабль не показывался. «Мы чувствовали, что четвертый год такой жизни мы не выдержим»,—говорит Миккельсен. Но на этот раз надежда не обманула их. Однажды утром они были разбужены каким-то стуком у двери и в первую минуту подумали, что к ним опять хочет забраться медведь. Иверсен, с ружьем в руках, бросился к двери. За ним выскочил из своего спального мешка и Миккельсен, готовясь дать отпор непрошенному гостю. Но Иверсен уже распахнул дверь.

Недалеко от берега стоял норвежский пароход, а на берегу было восемь человек норвежцев. Миккельсену показалось, что их была целая толпа—ведь он так давно не видал людей, никого, кроме Иверсена! Испытания кончились, и через несколько дней Гренландия, окованная льдами, скрылась из глаз путешественников...

По возвращении на родину Миккельсен привел в порядок свои записки и издал книгу под заглавием «Полярный Робинзон», в которой описал свое пребывание в Гренландии. Эта книга переведена теперь на все европейские языки ¹.

¹ См. Э. Пименова. „Полярный Робинзон“, издательство „Книга“.

ГЛАВА IV.

Путешествие Нансена к Северному полюсу. — Корабль «Фрам». — Трудное положение. — Неожиданная встреча. — Экспедиция Андре на воздушном шаре. — Ее исход.

Попытки отважных полярных исследователей проникнуть к самому полюсу начались, как мы видим, более ста лет тому назад, и многие смельчаки заплатили за это жизнью. Но все же с каждым шагом люди проникали все дальше и дальше в эту заповедную область. Мало-по-малу и Ледовитый океан терял свою недоступность, и несколькими путешественникам удалось приблизиться к полюсу на расстояние нескольких сот километров. Капитан Канви, один из спутников Герцога Абрुццкого, не дошел до полюса всего лишь 360 километров. Но самый оригинальный план достижения Северного полюса был представлен знаменитым путешественником Фритиофом Нансеном. На основании тщательного изучения всех предшествующих полярных путешествий Нансен пришел к заключению, что в Ледовитом океане существует мощное течение, направляющееся в область, непосредственно прилегающую к полюсу. На существование такого течения, ведущего из азиатской части Ледовитого океана к берегам Гренландии, указывала находка у этих берегов доски, безусловно приплывшей туда с берегов Аляски, а также стволов сибирских деревьев. Нансен и задумал воспользоваться этим течением, чтобы проникнуть к полюсу. Для этого, согласно его плану, надо было построить корабль такой конструкции, чтобы он мог выдержать напор льдов, а затем на этом корабле проехать как можно дальше на север от берегов Азии, туда, где, повидимому, начинается это течение, и пробиваться через льды до тех пор, пока это будет возможно. А тогда, когда корабль будет затерт льдами, отдаться на волю течения, которое и должно будет приблизить его к полюсу и плыть туда вместе со льдами.

Однако такой план был назван безумно смелым, и со всех сторон раздавались голоса, предостерегавшие Нансена, точь в точь как тогда, когда он задумал свою поездку на лыжах поперек Гренландии. И как тогда, так и теперь, Нансен не отказался от своего плана проникновения к полюсу. По его указа-

нию был выстроен маленький, но чрезвычайно крепкий корабль «Фрам» (Вперед), особенность постройки которого заключалась в том, что льды, вместо того чтобы раздавить его, только приподнимали наверх. И в этом отношении все расчеты Нансена оказались верными: «Фрам» вышел целым и невредимым из ледяных тисков, погубивших столько судов до него. «Фрам» проник вдоль полярного побережья Сибири к устью Лены и к западу от Ново-сибирских островов повернул на север. Вскоре после этого он был затерт льдами и поплыл уже вместе с ними. Корабль, хотя и очень медленно, но все же двигался вперед и превосходно выдерживал всякое давление ледяных масс. Однако движение это принимало не то направление, на которое рассчитывал Нансен, и он убедился спустя некоторое время, что оно не принесет его к полюсу. Впрочем, это обстоятельство все-таки было предусмотрено им. Он решил покинуть судно и пешком направиться к северу. С ним вместе отправился Иогансен. Они взяли с собой трое саней, 28 собак и припасов на сто дней, и 2 марта 1895 г. выступили в путь. С необычайными трудностями, так как приходилось идти среди хаоса нагроможденных льдин, отважным путешественникам удалось достигнуть $86^{\circ},4'$ сев. широты, еще никем не достигнутой. Но тут они вынуждены были повернуть обратно, так как их относило к югу вместе со льдом и, следовательно, они нисколько не подвигались вперед. Перед ними возникал вопрос: куда же идти теперь? Корабль уже отнесло, конечно, течением далеко на юго-запад, а ближайшей землей, где можно было рассчитывать на спасение, были острова архипелага Франца-Иосифа. Путешественники направились туда. Обратный путь был страшно тяжелый: лед сделался непрочным и постоянно угрожала опасность провалиться в трещину. Они шли целых три с половиной месяца по ледяной пустыне, но на горизонте не виднелось никакой земли. Наконец, в августе они увидели перед собой открытое водное пространство. Тогда они решили продолжать свое путешествие в парусинных каяках, взятых ими с собой. Они двигались среди неведомого архипелага, то по льду, то водой, перебираясь с острова на остров, и так до наступления осени, когда надо было уже позаботиться о зимовке. Они построили себе землянку из камней, проложенных мхом, а крышу сделали из моржовых кож и там, в этой жалкой хижине, провели долгую полярную зиму, питаясь мясом

медведей и тюленей, которых им удавалось убивать, и зачастую голодая и претерпевая невыразимые страдания от холода и тьмы полярной ночи. Жизнь протекала чрезвычайно однообразно. Путешественники почти не вылезали из своих спальных мешков и единственным их занятием были еда и сон.

Как ни казалась бесконечной зима, а весна все же наступила, и полярная природа стала оживляться. В половине мая путешественники покинули свою зимовку и пошли на юго-восток. Они блуждали больше месяца в царстве льдов, не видя ему конца, и положение их было тем более опасное, что оба хронометра (точные часы) у них испортились, вследствие чего они лишены были возможности определять свое местонахождение. Еще более страшной опасности подверглись они, когда оба каяка, содержавшие все их снаряжение, вдруг оторвались от берега и поплыли, подхваченные ветром. Не раздумывая ни минуты, Нансен, прямо в одежде, бросился в ледяную воду и поплыл за каяками. С нечеловеческими усилиями ему удалось все-таки догнать каяки, кое-как закинуть на каяк одну ногу, и с величайшим трудом влезть в него. В другой раз огромный морж напал на каяк Нансена и бивнем пробил борт. Пришлось высадиться на берег, чтобы починить испорченный каяк. Они переночевали на этом берегу, а утром Нансен вдруг услышал отдаленный лай собаки. Иогансен подумал, что это ему почудилось, но Нансен все же решил отправиться на лыжах в ту сторону, откуда ему донесся лай, и действительно скоро увидел собачьи следы, а подвигаясь дальше, ясно услышал лай собаки и голос человека. Так произошла неожиданная и достопамятная встреча двух путешественников, норвежского—Нансена и английского полярного исследователя Джексона, который провел две зимы со своей экспедицией на земле Франца Иосифа и собирался провести еще третью зиму. Эта встреча спасла Нансена и его товарища.

Через неделю по возвращении Нансена на родину благополучно вернулся и его корабль «Фрам», которому удалось проложить себе дорогу в открытое море сквозь 300 километров сплошного льда.

Отважное путешествие Нансена и верность его расчетов возбудили, конечно, огромный интерес к полярным, исследованиям. Возникали новые планы достижения полюса и так как проникнуть к Северному полюсу на судне и пешком по льду

было необыкновенно трудно, то явилась мысль воспользоваться воздушным шаром, как средством передвижения. Один из участников американской экспедиции на корабле «Полярис» тоже предлагал проект одновременного отправления к полюсу с разных пунктов, на воздушных шарах. Но все такие проекты не вызывали к себе серьезного отношения, пока шведский инженер Андре не высказался в пользу такого плана, считая его вполне осуществимым. Андре был членом шведской международной полярной станции и не раз летал на воздушном шаре с научной целью. Он перелетал даже через Балтийское море. Андре был специалистом в области воздухоплавания, и поэтому многие ученые и исследователи заинтересовались его проектом. По его указанию был построен воздушный шар, имевший около



Рис. 4. Лоцман эскимос.

двадцати метров в поперечнике. Шар должен был поднять Андре и его двух спутников, Стриндберга и Френкеля, а также все необходимые инструменты, лодки, сани и съестные припасы, подготовленные на четыре месяца. Андре рассчитывал сделать шар, управляемый при помощи трех гайдропов (канатов).

Шар был привезен на Шпицберген, для того чтобы находиться ближе к цели, и 11 июля 1897 года Андре привел

.....

в исполнение свой проект. Но два гайдропа почему-то были оставлены в последнюю минуту. Шар, освобожденный от привязи, понесся к северу и скоро скрылся за горизонтом. С этого момента отважные путешественники исчезли навсегда...

Путешественники взяли с собой почтовых голубей, но только один из них, выпущенный через два дня после под'ема шара, достиг цели. Он был пойман только на пятый день, письмо посланное с ним было следующего содержания.

«13 июля, 12 часов дня, 82°2' сев. широты, 15°5', восточной долготы. Быстро движемся на восток. 10° Ю. Все благополучно. Это моя третья голубиная почта. Андре».

После этого прошло почти два года без всяких известий, пока, наконец, в 1899 году, к северному берегу Исландии не прибило пловучий буй, сброшенный в день под'ема. В этом бую находился план пройденного воздушным шаром пути и следующая записка: «Пловучий буй № 7. Брошен из шара Андре 11 июля 1897 г. в 10 часов 55 минут вечера по среднему гринвичскому времени, под 82° с. ш. 25° з. д. Мы летим на высоте 600 метров. Все благополучно. Андре. Стриндберг. Френкель».

С тех пор, в разное время было выловлено еще 5 буюв. Последний из них был найден осенью 1912 года плавающим в воде у Шпицбергена. Все эти бую были пусты и не были закрыты; поэтому невозможно было установить, заключали ли они в себе какие-нибудь сообщения или были брошены в море как балласт, чтобы облегчить падающий шар. Можно предположить, что шар был подхвачен сильной бурей, которую отметили также и на Шпицбергене, и был отнесен ураганом к северо-восточному берегу Гренландии. Буря продолжалась пять дней, и вероятно за это время шар покрылся слоем льда и снега и постепенно стал снижаться, так как не мог уже больше держаться в воздухе. Где погиб Андре со своими спутниками, так и не удалось определить до сих пор. Все спасательные экспедиции, отправленные для розыскания следов несчастных воздухоплателей, не привели ни к каким результатам. Только одна из экспедиций нашла на земле Франца Иосифа металлический цилиндр с воздушного шара Андре, что вызвало предположение о гибели шара на земле Франца Иосифа или где-нибудь поблизости от нее.

Несчастный исход экспедиции Андре не мог, конечно, поощрять к повторению подобных попыток. Однако успехи воз-

духоплавания в последние годы побудили все-таки американского журналиста Велльмана, уже совершившего несколько полярных путешествий и побывавшего на земле Франца-Иосифа, попытаться в 1907 году отправиться на дирижабле также со Шпицбергена к Северному полюсу. Но эта вторая попытка перелета на полюс сразу потерпела неудачу. Вскоре после под'ема поднялась буря и дирижабль отбросила вглубь архипелага. По счастью все обошлось без человеческих жертв. Но мысль о том, что хорошо управляемый дирижабль, способный развить значительную скорость, может быть наиболее быстрым и безопасным способом передвижения к полюсу, все же не оставлена, и многие ученые специалисты высказываются за возможность осуществления подобного путешествия. Между прочим, знаменитый путешественник Амундсен, открывший Южный полюс, занялся разработкой плана перелета через Северный полюс на аэроплане. Весьма тщательная подготовка этого предприятия позволяла надеяться, что оно увенчается успехом, но неблагоприятные условия погоды помешали его выполнению, хотя Амундсен и возобновил свою попытку летом 1924 г.

Между тем Северный полюс был достигнут раньше и притом совсем с другой стороны, а именно «американским путем», через пролив Смита.

ГЛАВА V.

Достижение Северного полюса.—Арктическая лихорадка.—Привлекательность Северного полюса для полярного путешественника.—Мнение Пири о полюсе.—Путь, отмеченный могилами.—Карминовые скалы.—У полюса!—Гибель профессора Марвина.—Самая северная могила на земном шаре.—Пири или Кук?—Русская экспедиция.

Когда в сентябре 1909 года вдруг распространилось известие, что известный американский путешественник Роберт Пири достиг полюса, то все же слух этот возбудил некоторое недоверие. Однако вскоре он подтвердился, и представленные Пири ученым обществам доказательства окончательно установили то, что он действительно был на Северном полюсе.

Пири в первый раз познакомился с полярными льдами в 1886 году в Гренландии. После того он совершил несколько

путешествий в эту ледяную страну, изучению которой посвятил столько труда и усилий. Он говорит, что после того, как он совершил свое первое путешествие в Гренландию, им овладела, как он выражается, «арктическая лихорадка», и он стал стремиться к раскрытию тайн ледяных пустынь. Он совершил четыре полярных путешествия, и четвертое путешествие продолжалось почти четыре года. Вернувшись и отдохнув, он принял пятое путешествие, во время которого он не дошел всего 324 километра до полюса. Необычайно сильные и продолжительные ветры разломали полярные льды и раз'единили его со вспомогательными отрядами, и недостаток с'естных припасов заставил его вернуться.

«В этот момент, когда цель казалась совсем близкой,—говорит он,—мне пришлось повернуть назад под угрозой голодной смерти».

Свое последнее путешествие, во время которого он осуществил наконец свою заветную мечту и нога его коснулась Северного полюса, он совершил в 1908—1909 г.; тогда ему было уже 53, года и за исключением Джона Франклина ни один человек не рисковал в таком возрасте отправляться в полярную область. Но Пири стремился к этой цели в течение 23-х лет и упорно и неутомимо добивался ее. В статье, помещенной в одном американском журнале, он очень ярко и образно рассказывает, чем его пленил Северный полюс.

«Северный полюс,—говорит он,—крайняя точка северного полушария, представляет такое место на земле, где нет ни народонаселения, ни цивилизации. Это место, где нет времени; там есть только один день и одна ночь в году, там полночь и полдень почти не отделяются друг от друга. Там все небесные светила движутся в горизонтальном направлении к земле и только одна Полярная звезда видна над горизонтом. Она никогда не скрывается, слегка задевая горизонт. Там дует только южный ветер. Там нет ни севера, ни запада, ни востока,—есть только юг.

«Северный полюс был всегда высшей наградой для предприимчивых полярных путешественников. Почти четыре столетия к нему стремились и за него безуспешно боролись самые отважные исследователи всех сильных и просвещенных наций.

«Каковы же те признаки, с которыми у всех соединяется представление о полярных странах и путешествиях по ним?»

Это—холод, темнота, тишина и голод. Темнота арктических стран, «великая ночь» Северного полюса, — это величайшее, грозное и может-быть самое мрачное явление природы. Это нечто такое, что никогда не забывается. На полюсе ночь продолжается ровно шесть месяцев; т.-е. с 21 сентября по 21 марта. Эта «великая ночь» часто доводит людей до сумасшествия. Но чем мрачнее и темнее «великая ночь», тем удивительнее ее контраст—«великий день». Проходит зима, и непрерывная темнота сменяется постоянным, блестящим и по временам ослепительным солнечным светом».

О своем последнем путешествии Пири говорит: «Это была моя последняя ставка!—Я должен был или выиграть ее или уже навсегда признать себя побежденным...».

Его экспедиция, отправившаяся на специально построенной для полярных плаваний яхте «Рузвельт», состояла из 21 человека. 6 июня 1908 года она отплыла из Нью-Йорка, а 29-го были посланы с нее телеграммы и письма на берег,—последний привет близким людям от путешественников, отправлявшихся в свой далекий и опасный путь.

Почти на половине дороги от полярного круга к Северному полюсу находится небольшой эскимосский поселок Итах, расположенный на берегу Смитова пролива. Он представляет нечто вроде оазиса в ледяной пустыне, так как там еще существует и растительная и животная жизнь. Олени водятся в изобилии, потому что недостатка в пищи для них нет. Полярная ночь продолжается в этом месте 110 дней, а затем наступает полярный день, и солнце в течение стольких же дней не скрывается за горизонтом. Несколько полярных экспедиций уже проводили там зиму раньше, и потому эскимосы освоились с полярными путешественниками. Пири нанял там 25 эскимосов и 250 собак для езды. Плывя далее на север из бухты Мельвилля, путешественники миновали Утиные острова, где находится кладбище шотландских китоловов. То были отважные люди, желавшие проложить путь из бухты Мельвилля, и они умерли здесь, всё надеясь, что наконец откроется выход!.. От этого маленького кладбища, которое относится к началу прошлого века, уже весь путь далее на север отмечен могилами смелых исследователей, побежденных в борьбе со страшными силами природы,—голодом и холодом.

Теперь полярные экспедиции большей частью оканчиваются благополучно. Гибель прежних путешественников указывала, с какими опасностями и препятствиями надо бороться в полярной области, и поэтому каждая новая экспедиция снаряжалась лучше предшествующих и, следовательно, могла лучше бороться с такими врагами человека, как полярная стужа и голод.

Мыс Иорк и Мельвилльская бухта составляют как бы пограничную черту между цивилизованным миром с одной стороны и арктическим—с другой. Путешественники вступили здесь в царство эскимосов, собак, тюленей, моржей, и перед ними открылась безбрежная ледяная пустыня.

«С той минуты, как мы покинули мыс Иорк,—говорит Пири,—цивилизованный мир со всеми своими задачами, мыслями и заботами остался позади нас. Теперь мы должны были думать только о том, чтобы запасов пищи хватило надолго для наших людей и собак и чтобы мы могли делать большие переходы. Передо мной была цель, к которой я стремился 23 года и которая заставила меня снова покинуть родину, семью, друзей и устремиться на далекий север... И все эти долгие годы, несмотря на столько разочарований и поражений, я не переставал верить, что великая тайна безмолвной ледяной пустыни будет наконец раскрыта, уступив дружному натиску человеческого знания и человеческой воли, вопреки страшным разрушительным силам природы, охраняющим ее».

У мыса Иорк обитает самое северное человеческое племя, постоянно кочующее, но Пири был уже давно знаком с ним. Он жил с ним раньше, работал и изучил его характер и нравы, и потому обрадовался, увидев снова своих старых знакомцев. Он был уверен, что именно с помощью эскимосов будет достигнут Северный полюс, и действительно они были его верными спутниками во время последнего путешествия и их выносливость и опытность оказали ему большую пользу.

Когда Пири покинул мыс Иорк 1 августа 1908 г., он захватил с собой несколько эскимосских семейств, согласившихся сопровождать его, и около сотни собак, купленных у эскимосов. Само собой разумеется, что он купил их не за деньги, о которых это племя не имело понятия, а в обмен на некоторые нужные им предметы, например, ножи, кухонную утварь, спички и т. д.

Держа путь на северо-запад, корабль прошел мимо *карминовых* скал, названных так знаменитым полярным путешественником Джоном Россом в 1888 году вследствие того, что они покрыты слоем красного снега, который виден издалека. Этот странный цвет зависит от присутствия особенных микроскопических водорослей, покрывающих иногда громадные пространства полярных и горных снегов, всегда поражающих в таких случаях своей кроваво-красной окраской всех, кто в первый раз наблюдает это явление. «Передо мной как будто развертывалось красное знамя всякий раз, когда я отправлялся к северу», — говорит Пири. Эти скалы простираются почти на 60 километров и представляют поистине необычайное зрелище.

Пири хотел перезимовать на мысе Шеридан, но от последней остановки корабля до этого мыса оставалось почти 630

километров, и это расстояние надо было пройти кораблю среди пловучего льда. Однако корабль благополучно вынес эту первую встречу со льдом и прошел мимо мыса Сабин, с которым связана одна из самых печальных страниц в истории полярных путешествий. В 1884 году там погибла экспедиция Грили и теперь можно видеть остатки грубо сделанной каменной хижины, которая служила несчастным путешественникам убежищем в последний год их жизни.



Рис. 5. Эскимосские собаки.

Пири надеялся добраться на своем корабле до мыса Колумбия и там зазимовать, но льды помешали его продвижению вперед, и ему пришлось зимовать у мыса Шеридан. Но еще не успела миновать полярная ночь, а именно 1 марта 1909 года, как он уже выступил в поход к Северному полюсу находившемуся на расстоянии 768 километров. С ним отправились семь человек из его прежних спутников и 17 эскимосов, с 19-ю санями и 133 собаками. Пири разделил их на пять партий, следовавших одна за другой с известными промежутками. Через известное время четыре отряда должны были вернуться назад, на место зимовки «Рузвельта», оставляя на льду свои запасы для того, чтобы последняя партия могла ими воспользоваться на обратном пути.

В начале пути сильным препятствием были широкие трещины на льду, наполненные водой и покрытые тонкой ледяной корой, через которую проваливались люди и собаки. Экспедиция была задержана в пути в течение шести дней так называемой «злой трещиной» или «большим жолобом», в котором впоследствии утонул один из участников экспедиции, Марвин. Большой опасности подверглась экспедиция также тогда, когда лед разломился под самыми палатками. К счастью, всем удалось благополучно перебраться через образовавшуюся трещину. Наконец, экспедиция вступила на надежный старый лед и 28 марта прошла широту, достигнутую Пири в 1906 году.

Под конец путешествия с Пири остались только 4 эскимоса и его старый слуга негр Матта Генсон, который был его постоянным спутником во всех полярных путешествиях и делил с ним все невзгоды и опасности. Он не захотел расстаться с Пири и отправился вместе с ним к полюсу. Последний переход кончился 6 апреля в 10 часов утра и в течение пяти дней путешественники шли по 46—56 километров в день. По расчету Пири он должен был уже находиться вблизи полюса, и, действительно, измерение 6 апреля указало $89^{\circ} 57''$ северной широты: заветная цель была достигнута!

Но Пири так устал от чрезмерного напряжения сил и так нуждался в отдыхе, что, как он сам сознается, испытывал только одно желание—спать! Даже близость полюса не действовала на него ободряющим образом и потому, как только эскимосы выстроили из снега хижину—«иглу», он тотчас же завалился спать. Однако, через два часа он уже снова был

на ногах и написал в своем дневнике: «Наконец-то я у полюса!.. Триста лет люди добивались этого! Моя мечта и цель, к которой я стремился в течение 20 лет!.. Как все это было странно! И всего страннее было то, что я в самом деле был на вер-хушке земли и перешел из западного полушария в восточное...».



Рис 6. Переправа собак на пароход.

Небо было обложено, когда Пири с двумя эскимосами и маленькими легкими санками отправился к полюсу. «Мы прошли 18 километров,—говорит он,—а в это время небо прояснилось. Ночью уже можно было произвести астрономические наблюдения и определить наше положение. Оказалось, что мы уже находимся по *ту сторону* Северного полюса. Как-то трудно было постигнуть, что мы шли первый километр нашего короткого перехода по направлению к северу, а следующие километры шли к югу, не изменяя однако своего направления... Ни востока, ни запада, ни севера для нас уже не существо-

вало, когда мы стояли у полюса. Существовал только юг. С какой бы стороны ни дул ветер, он всегда должен был дуть с юга. На том месте, где мы находились, один день и одна ночь составляют год. Если б мы стояли у полюса во время шестимесячной полярной ночи, то могли бы видеть полярную звезду в самом зените».

По вычислениям Пири, его последняя стоянка была удалена от полюса на 9—10 километров. Он сделал еще несколько проверочных наблюдений, чтобы определить с наибольшей точностью положение полюса и еще раз убедиться, что он очень близко прошел через него во время своего торопливого последнего перехода.

В виду приближения лета, когда во льду образуются широкие трещины, Пири не решился оставаться на полюсе дольше и пробыл всего 30 часов. Водрузив на этой оконечности земного шара пять флагов, Пири пустился в обратный путь по собственным следам. В девяти километрах от полюса при измерении глубины, лот, длиной в 2.750 метров, не достиг дна. Ледовитый океан, значит, очень глубок в этом месте. Глубина быстро возрастает, начиная от «злой расщелины», измерение которой указало 201 метр.

Все путешествие к Северному полюсу по ледяному полю туда и обратно продолжалось 53 дня. Передвигаясь ежедневно по 45 километров, Пири уже через 16 дней снова очутился на земле Гранта. Обратный переход совершился без особенных приключений, и когда путешественники увидели край глетчера, следовательно твердую землю, то все чрезвычайно обрадовались. На ледяном поле они не чувствовали себя в безопасности; и в самом деле, на ледяной коре океана им грозила ежедневная и ежечасная опасность провалиться в какую-нибудь полынью. Так погиб на возвратном пути один из членов вспомогательной экспедиции, профессор Марвин. Он провалился, вступив на тонкий лед, покрывавший трещину, и так как шел далеко впереди, то эскимосы не слышали его криков о помощи, и он утонул в ледяной пучине. Он погиб под 86° сев. широты, на расстоянии 84 километров к северу от мыса Колумбия, и кости его лежат на дне полярного моря. Его товарищи сложили из камней памятник на берегу земли Гранта и прибили к нему доску с надписью. Ни одна человеческая могила не лежит так далеко на севере, как эта. Смерть Марвина указывает, от каких слу-

чайностей зависело благополучное возвращение экспедиции и какие опасности угрожали ей на каждом шагу.

6 сентября получена была телеграмма Пири: «Полюс открыт. «Рузвельт» невредим. Звездное знамя на полюсе».

Но на обратном пути Пири получил известие, что другой исследователь, американский врач Кук, несколько раз сопровождавший Пири в его путешествиях по Гренландии и участвовавший в большой экспедиции Жерлаха к Южному полюсу, предупредил его и достиг полюса год тому назад весной 1908 г. Кук провел зиму 1907—1908 года среди эскимосов у пролива Смита и там у него возник план экспедиции к Северному полюсу. Он взял с собой двух эскимосов и 26 собак с двумя санями, отправился к северу и достиг полюса 21 апреля 1908 года. Через два дня он пустился в обратный путь, но возвращение оказалось чрезвычайно трудным. Сильные бури и густые туманы задерживали путешественников. Кроме

того приходилось делать большие обходы из-за открытых водных пространств, а в конце концов западное течение отнесло путешественников далеко к западу. Когда им наконец удалось высадиться у пролива Джонса на твердую землю, то там они провели зиму в пещере, питаясь тем, что приносила им охота, и тотчас по появлении солнца продолжали свой путь к югу, к селению Эга, где их подобрал датский пароход. Извещение Кука об открытии им полюса было получено за пять дней до сообщения Пири.



Рис. 7. Полярный путешественник, собравшийся на охоту.

По своем возвращении Пири тотчас же выступил против Кука и об'явил, что Кук вообще не был на полюсе. Возник достаточно некрасивый спор между двумя соперничающими исследователями и Пири решительно обвинял Кука в обмане. Однако, в пользу Кука высказались многие выдающиеся исследователи и в том числе Амундсен. Назначены были две судебные комиссии, в состав которых вошли специалисты по этому вопросу. Пири представил свои инструменты и записки американской комиссии, которая единогласно признала его правоту. Кук тоже представил свои доказательства, но сделал это лишь после продолжительного колебания, и его документы оказались настолько бессодержательными, что совершенно не давали возможности выяснить, был ли он действительно на полюсе или нет. При том же и эскимосы, спутники Кука, говорили, что он вовсе не направлялся к полюсу, а лишь сделал небольшую экскурсию, во время которой даже не потерял из виду берег. Недоверие к Куку во время разбирательства этого спора усилилось, когда он внезапно исчез и никто не знал, где он находится. Потом оказалось, что он был в санатории для нервных больных в Германии, и в конце концов он сам заявил, что под влиянием сильнейшего напряжения сил в течение многих месяцев у него сделалось такое расстройство нервной системы, что он даже сам не уверен в том, был ли он действительно на полюсе. Однако, хотя дело и было решено в пользу Пири, но Кук до сих пор имеет много приверженцев, продолжающих отстаивать его. Для науки, конечно, не имеет значения, кто из них первый достиг полюса. Но во всяком случае задача достижения Северного полюса, стоившая стольких жертв и усилий, может теперь считаться решенной, хотя, конечно, для научных исследователей на полюсе остается еще много работы.

В 1912 году, в половине августа, отправилась из Архангельска русская экспедиция лейтенанта Седова, в составе 29 человек, на очень старом паровом судне «Св. Фока». Экспедиция отправилась к земле Франца-Иосифа, и Седов намеревался оттуда организовать санную поездку к полюсу для того, чтобы там рядом с американским флагом водрузить и русский флаг.

Средства для снаряжения экспедиции были доставлены группой частных лиц, так как русское царское правительство отказало в субсидии после того, как комиссия специалистов признала план Седова недостаточно разработанным и его предприятие

малоподготовленным. Тем не менее Седов решил осуществить его и организовать первую свою экспедицию вопреки заключению комиссии.

Экспедиция отправилась, но судно не могло пробиться сквозь густой лед между Новой Землей и землей Франца-Иосифа, и путешественники вынуждены были зимовать у северо-

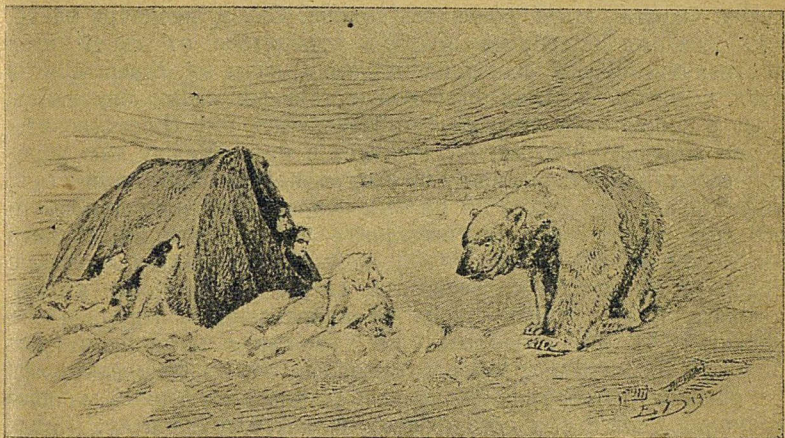


Рис. 8. Неожиданный посетитель.

западных берегов Новой Земли. Но место для зимовки оказалось неудачным. Бухту, где стояло судно, окружали высокие скалы, круто поднимавшиеся над водой. Избы нельзя было выстроить, так как лес, заготовленный для постройки, пришлось раньше выбросить за борт, чтобы облегчить судно, когда оно попало на мель, и все попытки снять его с мели были тщетны.

Зима была очень тяжелая. Однообразная жизнь, холод и долгая полярная ночь плохо отражались на здоровье участников экспедиции, тем более, что большинство команды не принадлежало к числу испытанных людей, бывавших уже в полярных странах и приспособившихся к условиям полярных путешествий. Здоровье такой плохо подобранной команды пошатнулось. С наступлением лета 1913 г. пять человек забо-

лели, и Седов вынужден был отправить их на собаках к югу, на Заячьи острова. Оттуда они уже добрались в лодке с величайшими усилиями до Новой Земли, где их подобрал пароход «Ольга». Но Седов, несмотря на то, что у него оставалось мало провизии и топлива, все же отправился к земле Франца-Иосифа, где ему пришлось снова зимовать под 80° сев. широты. Между тем на судне развилась цынга, и от нее умер механик судна. Однако, когда появилось солнце, Седов, несмотря на то, что уже был болен, не захотел отказаться от своей идеи достигнуть полюса и решил все-таки итти на север. Он не стал слушать никаких уговоров остальных своих спутников. Взяв с собой двух человек, согласившихся ему сопутствовать, и три собачьи упряжки, он двинулся в путь. Между тем дорогой ему стало хуже, силы его быстро падали. Спутники стали умолять его вернуться, но он был непреклонен и говорил, что его долг приказывает ему выполнить свое решение и поступить иначе он не может. Опасаясь, что его спутники самовольно повернут на юг, Седов, лежа на санях, не выпускал из рук компаса и все время следил за направлением. Наконец они достигли $81^{\circ} 40'$ с. широты, но тут перед ними открылась большая полынья в проливе, отделяющем землю Франца-Иосифа от острова Кронпринца Рудольфа. Седов уже временами лишился сознания, когда они остановились и разбили палатку. Придя в себя, он жаловался на свои страдания и говорил, что развязка приближается. Его товарищи, желая сколько-нибудь облегчить его страдания и согреть его холодеющее тело, все время держали возле него зажженную керосинку. Но ему становилось все хуже, он стал задыхаться и вскоре умер. Это было 20 февраля 1914 года. Товарищи непременно хотели доставить его тело к месту зимовки судна и тотчас же после его смерти двинулись в обратный путь. Но, вследствие темноты и почти непрерывных бурь и метелей, они часто сбивались с дороги. Припасов у них почти не оставалось и, выбившись из сил, они решили похоронить Седова на берегу острова Кронпринца Рудольфа и уже совсем налегке итти как можно быстрее к месту, где было оставлено судно. С большим трудом они вырыли могилу и поставили на ней крест из двух лыж, а затем, бросив тут двое саней и весь остаток багажа, они с одними санями и собаками, истощенные и полуживые, все добрались благополучно до своего судна.

Так печально кончилась экспедиция Седова, и ее участь указывает, что для успеха подобного предприятия недостаточно только мужества и смелости, а нужны очень большая подготовка и хорошее снаряжение.

ГЛАВА VI.

Великий северный морской путь. — Экспедиция Толля. — Экспедиция Вилькицкого. — Экспедиции Брусилова и Русанова. — Судьба их. — Слова Нансена о стране будущего.

Путешествие Норденшильда на пароходе «Вега» установило возможность морского плавания из Европы в Сибирь и Восточную Азию; тем не менее этот путь не был использован для торговых целей, так как большинство таких попыток оканчивалось неудачей. Плавания из Европы в Сибирь почти совершенно прекратились. Но «Великий северный морской путь» все же не был вполне забыт и после того, как были произведены гидрографические исследования берегов Ледовитого океана и устьев сибирских рек Оби и Енисея, из Англии были отправлены в Сибирь три парохода с грузом в 1896 г., а в следующем году — одиннадцать.

В 1900 году была организована русская морская экспедиция для исследования сибирского Ледовитого океана под начальством геолога Толля, много раз путешествовавшего по северу Сибири и исследовавшего Ново-сибирские острова. Для этой экспедиции было специально приобретено в Норвегии паровое китобойное судно «Заря». Толль запасся провиантом на три года и в июне выехал на Мурман. Там он взял приготовленные для него двадцать ездовых собак и направился в Карское море. В сентябре «Заря» была задержана льдами у берегов Таймырского полуострова. Судно простояло там одиннадцать месяцев и могло освободиться только в августе. Толль продолжал свое плавание до острова Беннета, но в виду сплошных льдов принужден был повернуть обратно и вторично зимовать у острова Котельного.

Весной 1902 года зоолог экспедиции Бируля отправился к Ново-сибирским островам для исследования, а три недели

спустя за ним последовал Толль в сопровождении астронома Зееберга и двоих туземцев с целью пробраться на остров Беннета. Было условлено, что «Заря» придет туда за путешественниками в течение лета, но так как лето и в том году наступило поздно, то пароход снова встретил льды у острова Беннета и после нескольких бесплодных попыток пробиться сквозь них, вынужден был итти, согласно данному раньше распоряжению Толля, к устью Лены, на зимовку. Толль и Бируля остались зимовать на местах своей деятельности. Бируля затем благополучно вернулся, но о Толле и его спутниках ничего не было известно и на поиски исчезнувших отправился в мае 1903 года лейтенант Колчак, который нашел на острове Беннета, под грудой обледенелых и занесенных снегом камней, оставленные Толлем инструменты, коллекции, план острова и записи. Толль пробыл три месяца на этом уединенном острове, который он исследовал подробно. Свою записку он заканчивал следующими словами: «Отправляемся на юг. Провизии имеем на 14—20 дней. Все здоровы».

Это были последние сведения об экспедиции, и несмотря на все дальнейшие тщательные поиски никаких следов Толля и его спутников не удалось найти нигде. Покинув остров Беннет, они бесследно исчезли...

Новая русская экспедиция отправилась в 1909 году на двух пароходах ледоколах для подробного обследования всего пути до Берингова пролива. Эти два парохода «Таймыр» и «Вайгач», начиная с 1910 года ежегодно совершали плавания по Северному морю. Экспедиция находилась под начальством капитана Вилькицкого, которому все же удалось, после многократных бесплодных попыток, добиться своей цели и пройти через северо-восточный проход в Европу. В сентябре 1915 года экспедиция Вилькицкого прибыла в Архангельск и, следовательно, совершила морское плавание с Дальнего Востока в Европу, мимо северных берегов Азии и Европы. Мы уже говорили, что первым совершил такое плавание Норденшильд на пароходе «Вега», а вторым был Вилькицкий, и разница лишь заключается в том, что Норденшильд совершил свое плавание, следуя с запада на восток, то-есть из Европы в Азию, а капитан Вилькицкий прошел из Азии в Европу.

Плавание Вилькицкого закончилось благополучно, но два других исследователя, Брусилов и Русанов, тоже предприняв-

.....

шие попытку пройти северо-восточным проходом, погибли среди полярных льдов. Капитан Брусилов вышел на своем судне «Св. Анна» в сентябре 1913 года и направился через Карские ворота в Карское море с намерением все время плыть вдоль северных берегов Сибири, чтобы произвести подробную съемку этих берегов. Но после того, как экспедиция проникла в Карское море, прекратились все известия о ней. Только летом 1914 года спасшиеся члены экспедиции Седова случайно встретили двух участников брусиловской экспедиции, которые и рассказали им следующую печальную повесть: судно «Св. Анна» вскоре после начала плавания было затерто льдами в Карском море, и затем полярное течение, вместе со льдами, сковывавшими его, увлекло его к северо-западу. Корабль достиг таким образом 83°17' сев. широты, но в это время на корабле почти уже не осталось съестных припасов и людям грозила голодная смерть. Тогда одиннадцать человек решили высадиться и пойти по льду к мысу Флора. Они питались дорогой только мясом моржей и белых медведей, которых удавалось иногда убивать. От страшных лишений, холода и усталости двое умерли во время перехода, а девять человек пропали без вести и только двое, штурман и матрос, совершенно выбивавшиеся из сил, полуживые, добрались до мыса Флора, где, по счастью, в это время находилось судно «Св. Фока» с экспедицией Седова. Это спасло их от неминуемой гибели среди мрака и льдов полярной ночи. Но судьба Брусилова и его ближайших спутников, которые остались на корабле, так и осталась неизвестной. По всей вероятности, они погибли голодной смертью в страшной ледяной пустыне или потонули в пучине полярного океана, когда корабль был раздавлен льдами.

За два года перед тем так же бесследно погибла в полярных льдах экспедиция Русанова, выдающегося русского исследователя, по профессии геолога, производившего в течение нескольких лет исследования на Новой Земле. Он первый совершил в 1910 г. плавание вокруг всего северного острова Новой Земли. Полагая, что путь в Карское море более безопасен мимо северной оконечности Новой Земли, так как туда доходят струйки теплого течения Гольфстрема, идущего из Атлантического океана, Русанов решил попытаться пройти через Северный Ледовитый океан из Европы в Восточную Азию, плывя прямо на восток, от северного мыса Новой Земли, на-

званного им «Мысом Желания», к Ново-сибирским островам и далее, по направлению к мысу Дежнева и Берингову проливу. Русанов снарядил свою экспедицию в 1912 году на судне «Геркулесе». В экспедиции участвовала и его невеста женщина-врач Жюльета Жан. В июне «Геркулес» направился к Шпицбергену для производства геологических работ, во время которых были открыты на Шпицбергене богатейшие залежи каменного угля. Двое участников экспедиции вернулись оттуда в Россию, а Русанов с остальными направился на восток к «Мысу Желания» и оттуда дальше, чтобы проверить справедливость своих предположений.

Последние известия были получены от Русанова в сентябре 1912 года. Это была небольшая записка, которую он бросил в бутылке в море. Там было написано следующее: «Шторм отбросил к Маточкину Шару. Иду к северной оконечности Новой Земли и далее на восток к Ново-сибирским островам».

С тех пор об экспедиции Русанова не было никаких вестей, и посланное на поиски судно «Эклипс», под командой известного норвежского мореплавателя Свердрупа, тоже не выяснило ее судьбы.

Однако все эти экспедиции, имевшие целью отыскание северо-восточного прохода, доказали, что хорошо оборудованные суда могут все-таки достигать из европейских морей устья Енисея, а из Тихого океана—устья Лены. Нансен, совершивший в 1913 году удачное плавание на судне «Коррект» из Норвегии к устью Енисея, через Карские ворота и обратно, описал это путешествие в своей книге, озаглавленной: «В страну будущего». «Страной будущего» он называет Сибирь и предсказывает ей огромную роль в экономической жизни России. В предисловии он говорит: «Громадные леса Сибири, беспредельная тайга, могучие реки и волнистые степные пространства, лежащие в стороне от шума битв, попрежнему ждут людей, когда они наконец, устанут истреблять и разрушать»...

Шестая часть света.

ГЛАВА VII.

Австральный материк. — Мнение Кука об Антарктике. — Возобновление интереса к антарктической области. — Экономические причины. — Русская экспедиция. — Три экспедиции: французская, американская и английская и сделанные ими открытия. — Ворота Антарктики. — Великий ледяной барьер. — Самый южный из вулканов. — Борхгревинк. — Бельгийская экспедиция. — Шествие пингвинов. — Зимовка в Антарктике.

Великий древний греческий географ Птоломей, живший во II веке по Р. Х., высказывал мысль, что в южном полушарии должен существовать огромный материк, ограничивающий с юга Индийский океан и, вероятно, соответствующий по своим размерам суше северного полушария. Этот неизвестный, таинственный «австральный материк», конечно, должен был привлечь отважных исследователей, отправлявшихся на поиски «шестой части света». Вера в ее существование сыграла такую же роль в организации южно-полярных экспедиций, какую сыграло стремление найти северо-западный морской проход из Европы в Азию в истории экспедиций к северному полюсу.

В начале XVIII века очень многие путешественники открывали в разных местах в южной части Великого океана земли, которые и принимались ими за оконечности этого таинственного австрального материка. Однако, потом они оказывались лишь незначительными группами островов. Никому из этих путешественников не удалось достигнуть антарктического материка, и никто из них даже не пересекал южного полярного круга. Это сделал впервые знаменитый мореплаватель XVIII века Джеймс Кук, который три раза перешел южный полярный круг и в сущности первый положил начало исследованию южной полярной области. Но Кук, открывший много островов и исследовавший те острова, которые принимались прежними путешественниками за крайние выступы Антарктики, пришел к заключению, что если и существует южно-полярный (антарктический) материк, то он должен лежать близко к полюсу и совершенно недоступен для человека, так как окружен сплошными льдами. Кук своими путешествиями доказал, что

.....

в южном полушарии море преобладает над сушей и больших материков там нет. Плавание же по Южному Полярному океану было сопряжено с большими трудностями и опасностями, и описания суровой природы антарктической области, сделанное Куком вместе с его утверждением о невозможности проникнуть к таинственному материку—если он существует,—надолго отбили охоту к дальнейшим попыткам достигнуть его. И в течение целых 50 лет никакие экспедиции не снаряжались в южную полярную область.

В начале XIX столетия интерес к антарктической области возобновился уже по чисто экономическим причинам. Благодаря усиленной охоте и истреблению моржей и тюленей в северной полярной области число этих животных стало уменьшаться, и промышленники тогда обратили свои взоры на южную полярную область, где уже Куком было замечено богатство и разнообразие морской фауны. Когда же стало известно, что в южных полярных морях водятся в изобилии тюлени, чрезвычайно ценимые промышленниками, то южную полярную область стали посещать английские охотники на моржей, которые и проникли за южный полярный круг. Вильям Смит и Брэнсфильд открыли за этим кругом совершенно обледенелые Ново-Южно-Шотландские острова и еще целый архипелаг, лежащий дальше к югу.

Многие другие промышленники, отправлявшиеся в Южный Ледовитый океан для охоты на морских зверей, сделали попутно важные географические открытия в этой области. Но первой научной экспедицией, отправленной в южно-полярную область, была русская экспедиция под начальством Беллингсгаузена и Лазарева, одна из самых замечательных южно-полярных экспедиций прошлого века, открывшая за полярным кругом погребенные под снегом и льдом острова и землю Александра I. Это была первая суша, открытая за полярным кругом.

Английский промышленник Джеймс Веддель, плававший в Южно-Полярный океан, сделал почти одновременно с русской экспедицией важные открытия в этой области. К югу от Южно-Оркнейских островов он увидел свободное ото льда море, которое и названо его именем. Плывая дальше к югу по этому незамерзшему морю, он достиг $74^{\circ} 15'$ южной широты. Но дальше идти не мог, так как корабли его находились в очень

плачевном состоянии, экипаж был болен цынгой, что и принудило его к возвращению.

Все это были случайные открытия, сделанные промышленниками, которых привлекала в область Антарктики надежда на богатую добычу. Научные же исследования южно-полярных областей начались позднее, когда были отправлены туда одновременно три экспедиции: французская, американская и англий-

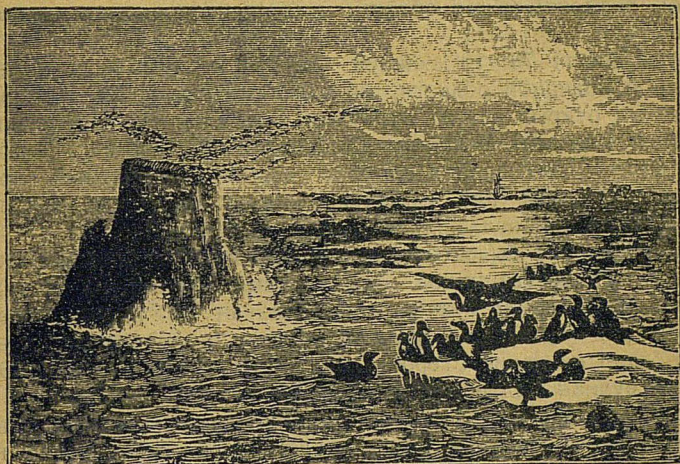


Рис. 9. Лето в полярной области.

ская, работавшие там с 1838 года по 1843 год. Самых больших успехов достигла английская экспедиция на кораблях «Эребус» и «Террор», под командой Джемса Клерка Росса и Фрэнсиса Крозье.

Американская экспедиция под начальством Чарльза Вилькса достигла берега антарктического материка, но этот берег, окруженный высокой ледяной стеной, не давал возможности высадиться. Вилькс прошел 2.300 километров вдоль побережья, которое впоследствии было названо «Землей Вилькса», но льды преградили ему дальнейший путь. Его карта, с нанесенными на ней открытиями, которые были сделаны обеими экспедициями,

французской и американской, помогла Россу сделать важное открытие. Он не пошел по обследованному пути, а вопреки полученным инструкциям направился прямо к югу от острова Тасмании и достиг таким образом единственного места, где можно было проникнуть вглубь Антарктики без особых трудностей. Это свободное место, которое могло называться «воротами Антарктики»—«море Росса», служило потом для всех последующих экспедиций местом, откуда они продвигались дальше вглубь антарктической области и производили свои исследования.

Росс достиг $78^{\circ} 10'$ южной широты и три раза зимовал в южной полярной области, но несколько севернее полярного круга. Он открыл землю Виктории, окаймленную неприступной ледяной стеной—«великим ледовитым барьером», высотой в 50 метров. Экспедиция увидела целый ряд больших горных вершин и среди них гигантский конус, покрытый снегом и льдом, внезапно начавший извергать дым и пепел.

Конечно, это было совершенно неожиданное зрелище, поразившее путешественников. Этот, самый южный из всех действующих на земле вулканов, был назван по имени корабля экспедиции «Эребус», а другому вулкану, по соседству с ним, было дано название «Террор», по имени второго судна. Этот второй вулкан был несколько меньше первого.

Путешественники долго не могли оторвать глаз от такого удивительного зрелища, какое представляла огнедышащая гора среди полярных льдов и великой снежной пустыни. Но проникнуть за ледяной барьер им не удалось, и для Росса было большим разочарованием, что он так и не увидел конца ледяной преграды. Лишь в некоторых местах, где стена, совершенно отвесная и точно гладко срезанная, несколько понижалась, можно было увидеть широкую, покрытую снегом равнину, постепенно поднимающуюся и примыкающую вдали к горной цепи. С выступов же стены, над морем, всюду свешивались гигантские ледяные сосульки,—и это могло служить доказательством, что лед иногда тает, несмотря на то, что средняя температура самого теплого месяца в этой области все же бывает ниже нуля.

После экспедиции Джемса Росса наступил перерыв в истории антарктических путешествий, и это объясняется тем, что главное внимание большинства полярных исследователей было

.....

обращено в то время на Северный полюс. Корабли «Эребус» и «Террор», только что вернувшиеся с Россом из путешествия к Южному полюсу, тотчас же отправились в новую экспедицию к Северному полюсу под командой Джона Франклина и Крозье, из которой им уже не суждено было вернуться.

Однако, в конце XIX века интерес к южно-полярной области снова пробудился, и, главным образом, тут опять-таки повлияли экономические причины. Когда охотничий промысел в северных водах стал сильно падать, то взоры промышленников вновь обратились к Антарктике. В 1892 году туда отправилась уже целая флотилия шотландских промышленников, и в этом путешествии участвовали два натуралиста и один художник.

Норвежский капитан Ларсен тоже отправился по поручению одного гамбургского торгового общества исследовать, насколько антарктические моря богаты тюленями и китами. Через два года после этого норвежское китобойное судно «Антарктик», под командой капитана Будля, проникло далеко вглубь моря Росса. На этом пароходе находился в качестве простого матроса молодой норвежский натуралист Борхгревинк, с юных лет мечтавший об Антарктике. Описывая потом свое путешествие, Борхгревинк говорит:

«Никогда не забуду свою первую ночь, проведенную на этом старом китобойном судне! Эта ночь была ужасна! Мне отвели единственную койку, которая оказалась свободной лишь потому, что ее прежний владелец, возвращаясь накануне с берега, оступись с мостков и утонул. Койка эта напоминала видом гроб: она была загорожена со всех сторон и помещалась как раз над складом сала, которое портилось от жары. Запах его, смешанный с испарением тел спавших матросов, наполнял все это тесное помещение невыносимой вонью...»

Пароход «Антарктик» направился через море Росса к земле Виктории и в течение 38 дней вел неустанную борьбу с густыми пловучими льдами. Но, наконец, пароходу удалось приблизиться к берегу. Борхгревинк, проводивший все свое свободное время в так называемом «вороньем гнезде» — наблюдательном пункте на верху мачты, заметил плоский, свободный от льдов береговой выступ, составлявший западную оконечность земли Виктории. Тут можно было высадиться на берег, что он и сделал, и, таким образом, он оказался первым

.....

человеком, ступившим ногой на берег антарктического континента, или «шестой части света». К своему величайшему сожалению он мог пробыть на берегу лишь короткое время, но все же успел собрать образцы горных пород и растений южного континента, который раньше считался совершенно лишенным растительности.

Все эти экспедиции преследовали, главным образом, промышленные цели, и потому научные интересы отступали тут на задний план. Географические открытия и научные исследования носили до некоторой степени случайный характер. Капитаны пароходов не могли ради научных открытий останавливаться подолгу в таких местах, которые были бедны ценными морскими животными, хотя для науки там и открывалось обширное поле деятельности. Поэтому и пароход «Антарктик», к величайшему огорчению молодого натуралиста, покинул берега земли Виктории, в виду бедности прибрежных вод морскими животными. Но, разумеется, Борхгревинк не отказался от своей мечты вновь отправиться в Антарктику и по возвращении в Европу стал усиленно пропагандировать идею международного исследования южной полярной области и снаряжения туда экспедиции с чисто научными целями. После долгих усилий, ему удалось, наконец, заинтересовать в своем проекте Лондонского книгоиздателя Ньюнса, который пожертвовал большую сумму денег на снаряжение новой южно-полярной экспедиции. Борхгревинк мог приобрести пароход «Южный Крест», перестроенный по образцу «Фрама», на котором Нансен совершил свое знаменитое путешествие к Северному полюсу.

Пока Борхгревинк хлопотал об изыскании средств для проектируемой им южно-полярной экспедиции, в Антарктику отправился молодой бельгийский моряк Жерлаш, предложивший бельгийскому географическому обществу собственный план экспедиции к Южному полюсу. Его план получил одобрение, и, заручившись поддержкой Географического общества, а также получив субсидию правительства, Жерлаш начал деятельно готовиться к снаряжению экспедиции и в августе 1897 года отправился на корабле «Бельжика» к Южному полюсу. На «Бельжике», кроме самого Жерлаша, находилось 18 человек и в том числе молодой норвежец Роальд Амундсен, который впоследствии открыл Южный полюс, опередив несчастного Скотта.

Экспедиции Жерлаша пришлось зазимовать в Антарктике, потому что корабль натолкнулся в тумане на огромную ледяную гору, и затем вскоре его окружили льды со всех сторон и отрезали ему дорогу. Это была первая зимовка в южной полярной области. К концу зимы многие из членов экспедиции стали хворать, и один из них умер. Только когда вернулось солнце, вернулись и силы людей. Тогда Жерлаш начал готовиться к обратному путешествию, но корабль так плотно засел во льдах, что возникли опасения, как бы не пришлось экспедиции провести в ледяном плену и вторую южно-полярную зиму. Надо было принять самые энергичные меры, чтобы избежать такой печальной участи, пугавшей всех членов экспедиции. И вот, чтобы освободить судно из ледяных оков, путешественники принялись пробивать во льду канал для выхода в открытое море. Они трудились над этим целый месяц, распиливая и взрывая лед динамитом и разбивая его натиском своего судна. Казалось, освобождение было близко, но вдруг ночью сделался сильный мороз, и путешественники с отчаянием увидели, что их месячный труд пропал даром—канал замерз! Прошло еще несколько дней, и внезапно разразившаяся буря в одну ночь взломала свежий лед в канале. Это было спасением. Проход был свободен, и «Бельжика» через три дня после этого избавилась от ледяных тисков и двинулась в открытое море. В Антарктике экспедиция провела 15 месяцев и сделала за это время много важных научных наблюдений.

Еще богаче научными результатами была экспедиция Борхгревинка, наконец выехавшая в Антарктику в 1898 году на корабле «Южный Крест». Проплавав 48 дней среди льдов, «Южный Крест» достиг мыса Эдер на антарктическом материке и высадил на берег Борхгревинка и девять его спутников, которые должны были там зимовать. Корабль же вернулся обратно в Новую Зеландию и только на следующее лето, согласно распоряжению Борхгревинка, должен был опять идти в Антарктику за оставшимися членами экспедиции. Таким образом, Борхгревинк и его товарищи остались одни на целый год в ледяной пустыне, на неведомом материке, скованном льдами. Они выстроили для себя небольшую хижину, стены которой обили внутри и снаружи тюленьими шкурами. В этом жилище им пришлось провести чрезвычайно суровую, холодную антарктическую зиму. Мороз доходил до сорока градусов по Цельсию

и почти все время свирепствовали сильные бури. Скорость ветра достигала порой 145 километров в час, и путешественники иногда в течение целой недели не выходили из своей хижины. Наконец, после трехмесячной сплошной полярной ночи, показалось солнце на несколько минут. Это была великая радость. Начиналась весна, и надежды путешественников оживились. Борхгревинк и его спутники стали делать большие экскурсии вглубь страны, собрали много образцов горных пород, а также мхов и лишайников.

Зима прошла благополучно, но весной семью путешественников все же постигло несчастье: умер один из ее членов, препаратор Гансон. Путешественники взорвали динамитом кусок скалы на вершине мыса, и в образовавшуюся яму положили тело своего умершего товарища.

Дни стали прибывать, и солнце поднималось все выше и выше. Наконец, в половине октября они увидели первые признаки жизни на антарктическом материке: явились пингвины. Они медленно шли по льду откуда-то с севера, длинной вереницей, следуя один за другим и все по одной и той же тропинке, которую они протоптали во льдах. Острые края льдин резали ноги птицам, и поэтому тропинка окрасилась кровью. Эти бесконечные вереницы пингвинов двигались по направлению к мысу, где образовалось целое поселение. Одни из них располагались на берегу, другие поднимались на вершину горы и там устраивали свои гнезда, а третьи уходили куда-то вдаль, вглубь материка. Путешественники с большим интересом наблюдали за жизнью этих южно-полярных обитателей. Пингвины, не выдавшие раньше людей, однако несколько их не боялись и подпускали их к себе на довольно близкое расстояние. Птицы были заняты постройкой гнезд, и между самцами пингвинами часто возникала из-за них ожесточенная борьба. Крики пингвинов теперь оглашали с утра до вечера пустынный и безмолвный берег Антарктики.

Лето наступило, и путешественники стали с нетерпением ждать появления своего корабля. Но время проходило, а «Южный Крест» все еще не показывался. От напряженного томительного ожидания они уже не могли ничем заниматься, и все разговоры их вертелись около мучительного опасения, что им придется и вторую зиму провести в этой области. И вот, наконец, рано утром, когда все еще спали, матрос Эванс, выйдя

из хижины, увидел какого-то человека. Это был капитан Иенсен с корабля «Южный Крест».

Путешественники воздвигнули каменный крест на могиле Гансона и на корабле покинули мыс Эдер. Они поплыли вдоль берега земли Виктории, и Борхгревинк высадился на берег у Китовой бухты на неприступной ледяной стене. Эта высадка чуть не стоила жизни Борхгревинку и капитану Иенсену. Часть ледника вдруг оборвалась, и огромная глыба льда, упавшая в море, вызвала появление громадной волны, захлестнувшей

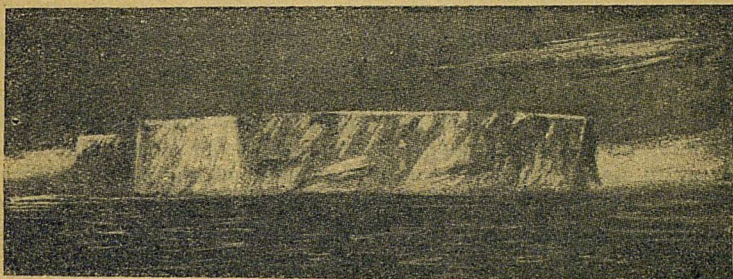


Рис. 10. Ледяной барьер.

обоих, так что им лишь с величайшим напряжением сил удалось удержаться за воткнутую в лед кирку и таким образом спастись от неминуемой гибели.

Ледяной барьер представлял выдвинутое вперед продолжение ледяного покрова антарктического материка, и поверхность его постепенно повышалась к югу. Борхгревинк отправился на санях по поверхности этого барьера к югу и достиг $70^{\circ}50''$ южной широты. Он производил магнитные наблюдения, но ему не удалось открыть магнитный полюс. До него еще ни одному исследователю не удалось проникнуть так далеко на юг, но, несмотря на сильное желание, Борхгревинк все же не решился продолжать далее свой путь, так как надо было думать о возвращении. Между прочим, он видел вулкан Эребус, который был в это время действующим. Линия побережья далеко уходила к югу, а море Росса, повидимому, представляло глубоко вдающийся залив.

В июле 1900 года экспедиция Борхгревинка благополучно вернулась в Англию.

ГЛАВА VIII.

Возрастание интереса к Антарктике.—Немецкая и английская экспедиции.—Важные научные открытия.—Экспедиция Норденшильда и ее приключения.—Образование международной полярной комиссии.—Экспедиция Шекльтона.—Приготовление к зимовке.—Результаты экспедиции Шекльтона.—В южно-полярной пустыне было некогда тепло.—Важные научные открытия.—Новая экспедиция Шекльтона и ее злоключения.—Смерть Шекльтона.

Интерес к Антарктике начал возрастать лишь в конце прошлого столетия, и на седьмом международном географическом конгрессе, происходившем в Берлине в 1899 году, был выработан общий план исследований антарктической области. Германия и Англия из'явили согласие отправить туда экспедицию. Начальником немецкой экспедиции был назначен известный исследователь Гренландии Эрих Дригальский, и для нее был построен специальный корабль «Гаусс». Экспедиция выехала 31 января 1902 года, но так как был уже конец лета (в южном полушарии зима бывает тогда, когда у нас, в северном, лето), то количество плавающих льдин с каждым днем увеличивалось, и судно с трудом пробиралось между ними. Притом же и море было очень бурное, что сильно затрудняло плавание. Тем не менее, несмотря на все затруднения, было открыто неизвестное, покрытое льдом побережье, которое было названо землей Вильгельма II. Ледяной покров этого побережья обрывался в море вертикальной стеной от 30 до 40 метров высоты, и из-под ледяного покрова возвышался на 336 метров потухший вулкан, который, благодаря сохранившейся в нем теплоте, был свободен от льда. Этот вулкан был назван «горой Гаусса». Пройдя еще 85 километров к югу, корабль был окружен льдами и вынужден был остановиться на зимовку. На льду были построены домики, служившие обсерваториями, и, несмотря на ужасные снежные бури, научные работы и наблюдения там не прерывались. Для того, чтобы наблюдатели могли возвращаться на корабль во время вьюги, не рискуя заблудиться, эти домики были соединены с кораблем канатами. Ровно через год корабль смог, наконец, освободиться ото льда и продолжать плавание. Для этого вокруг корабля была насыпана широкая полоса угля

и пепла, что и способствовало его освобождению от ледяных оков в самом конце лета.

Немецкая экспедиция не сделала важных географических открытий в антарктической области, ей удалось только открыть землю Вильгельма II и этим установить еще часть побережья антарктического континента. Экспедиция работала в совершенно незнакомой области и вследствие отдаленности суши не могла предпринимать больших экскурсий на санях вглубь материка, так как если лед внезапно разломился и судно было бы унесено в море, то оставшимся на суше грозила бы неминуемая гибель.

Английская экспедиция, работавшая с 1901 по 1904 год, достигла большего успеха. Для этой экспедиции было построено специальное судно «Дисковери», значительно больше «Гаусса» по размерам и быстрее его. Кроме того, каюты и лаборатории были гораздо лучше оборудованы. Начальником экспедиции и капитаном корабля был назначен Роберт Скотт и одним из его помощников был лейтенант Шекльтон.

Первую зиму экспедиция провела в заливе, отделяющем остров,—на котором находятся вулканы «Эребус» и «Террор»,—от материка. Несмотря на бури и низкую температуру, доходившую подчас до 68° Ц. ниже нуля, научные наблюдения не прерывались и были предприняты многочисленные экспедиции вглубь страны. Одна из них, под руководством Скотта, отправилась вдоль побережья земли Виктории и продолжалась 94 дня, при чем был достигнут $82^{\circ}17'$ южной широты. Это был самый южный пункт, который до этого времени был достигнут исследователями. Дальше идти было нельзя, потому что припасы приходили к концу и потому пришлось вернуться. Но прежде чем пуститься в обратный путь, Скотт поднялся на привязном воздушном шаре, который он взял с собой. Поднявшись на несколько сот метров, он увидел вокруг себя бесконечную ледяную пустыню с возвышающимися на ней местами вулканическими вершинами. На юге, повидимому, между 83° и 84° южной широты виднелся высокий горный хребет.

Когда Скотт вернулся из этой продолжительной экскурсии на корабль, то его ожидала там большая радость. Несколько дней перед тем пришло вспомогательное судно, которое привезло для экспедиции массу съестных припасов, научные инструменты и разные другие вещи. В виду такого обилия припасов

Скотт решил провести на антарктическом материке еще и вторую зиму. Он объявил об этом экипажу и предложил тем, кто не хочет оставаться, вернуться на родину на вспомогательном судне. Большинство, впрочем, выразило желание остаться со Скоттом.

Вторая зима также прошла благополучно, и весной Скотт предпринял большую экскурсию вглубь материка. Другой отряд исследовал ледяной барьер Росса, представляющий продолжение материкового ледяного покрова, плавающего на протяжении по крайней мере 250 километров на поверхности моря и поднимающегося и опускающегося под влиянием прилива и отлива.

В виду продолжительного отсутствия Скотта за ним были посланы снова два вспомогательных судна. «Дисковери» удалось освободить только при помощи динамита, и экспедиция, после двухлетнего пребывания в Антарктике, покинула, наконец, ее берега.

Научные результаты этой экспедиции были очень значительны. Между прочим, ею были найдены окаменелые растения третичного периода, что указывает на сравнительную мягкость климата этой области в ту отдаленную эпоху и на существовавшую некогда связь антарктического материка с Австралией.

Почти одновременно с английской и германской экспедицией, в Антарктику отправилась шведская экспедиция под начальством шведского ученого Отто Норденшильда, племянника знаменитого путешественника. Отто Норденшильд снарядил эту экспедицию частью на свои личные средства, частью же на деньги, собранные по подписке; поэтому он не мог оборудовать свою экспедицию так же хорошо, как были оборудованы экспедиции английская и германская. Он приобрел для своего путешествия необходимое китобойное судно «Антарктик», которое уже совершало полярные плавания, и капитаном пригласил тоже опытного мореплавателя Ларсена, бывавшего в Южном Ледовитом океане.

Экспедиция Норденшильда изобиловала разными неожиданностями и приключениями, напоминая этим прежние путешествия к Северному полюсу. «Антарктик» рано наткнулся на сплошные льды и принужден был вернуться обратно. Норденшильд, с пятью товарищами, высадился на острове «Снежный холм» и там перезимовал.

.....

Эта первая зима прошла благополучно, несмотря на частые страшные бури. Весною же Норденшильд совершил с двумя спутниками большую экскурсию на санях и достиг 66° южной широты. Однако, дурная погода и недостаток с'естных припасов заставили его вернуться обратно.

Все лето прошло в ожидании возвращения «Антарктики», но так как зима приближалась, а судно не показывалось, то пришлось готовиться ко вторичной уже зимовке. К счастью, изобилие пингвинов и моржей в этой области доставляло путешественникам достаточное количество мяса и жира для топлива. Да и зима на этот раз выдалась теплая, и термометр не раз поднимался выше нуля; поэтому они благополучно пережили ее. С наступлением полярной весны, в начале октября, Норденшильд снова начал совершать научные экскурсии на санях и в одну из таких экскурсий неожиданно встретил среди ледяной пустыни трех человек. Это были три товарища с «Антарктики».

Нечего и говорить, какую радость вызвало их прибытие. Они рассказали, что «Антарктик» отправился за Норденшильдом и его спутниками своевременно, как было условлено, но не мог дойти до острова вследствие большого скопления льдов. Тогда трое из экипажа решили высадиться на лед и пробраться на остров пешком по льду. Но такое путешествие оказалось чрезвычайно затруднительным, и три путника были застигнуты полярной зимой по дороге. Они вынуждены были остановиться и провести зиму в ледяной пустыне в страшно тяжелых условиях. И наконец весной, полуистощенные, они поплелись дальше и неожиданно встретились с Норденшильдом.

Маленькая колония путешественников на острове снова с нетерпением стала ждать прихода «Антарктика». Двухлетнее пребывание среди льдов, на острове, и неизвестность подействовали угнетающим образом на путешественников; поэтому, когда прибывшие товарищи несколько оправались, Норденшильд решил отправиться на поиски корабля, о судьбе которого ничего не было известно.

Между тем с «Антарктиком» произошла катастрофа. Корабль был затерт льдами и затонул близ острова Паулет вскоре после ухода трех человек из экипажа, отправившихся за Норденшильдом. Опытный в полярном плавании капитан Ларсен успел во-время снести на лед все необходимые предметы и с'ест-

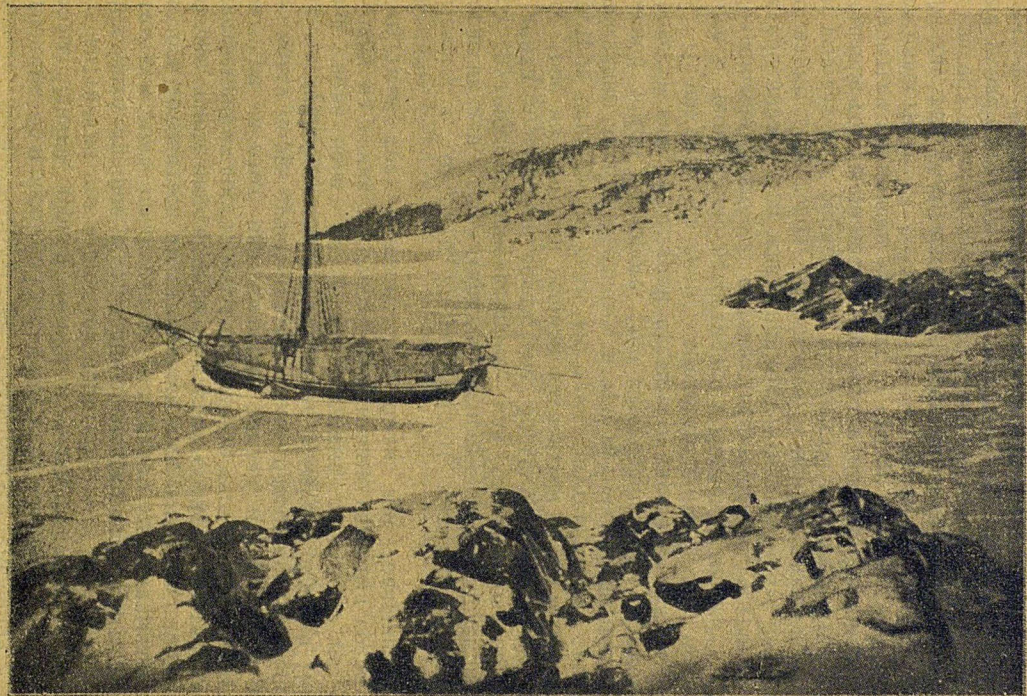


Рис. 11. Судно, застрявшее во льду.

ные припасы; затем весь экипаж судна, состоявший из 20 человек, добрался с величайшими усилиями в лодках до острова Паулет, и там путешественники выстроили из обломков базальтовых скал небольшую хижину. В этой хижине они провели зиму, в то время как их трое товарищей зимовали в полярной пустыне, не добравшись до стоянки Норденшильда.

Отсутствие в течение двух лет каких бы то ни было сведений об экспедиции, конечно, вызвало беспокойство, и шведское правительство решило отправить вспомогательную экспедицию в южно-полярную область. Одновременно с этим выехала туда же французская экспедиция под начальством доктора Шарко и аргентинская экспедиция на канонерской лодке «Уругвай» под командой капитана Иризара. Все три экспедиции решили соединиться вместе в известном пункте и совместно выработать план розысков Норденшильда и его спутников. Но так как ни шведское, ни французское судно не прибыли своевременно к условному сборному пункту, то «Уругвай» отправился на поиски, не дожидаясь их. И из трех экспедиций наименее подготовленная и непригодная для полярного путешествия аргентинская экспедиция увенчалась успехом.

Норденшильд уже собрался со своими товарищами покинуть зимнюю стоянку, когда вдруг, к их величайшему изумлению и радости, к острову пристал «Уругвай». Капитан Иризар успел уже по дороге подобрать двух членов отряда Норденшильда, и в ту же ночь на остров прибыл и капитан Ларсен, который отправился с острова Паулет с четырьмя спутниками на поиски Норденшильда. Радости и ликованию не было пределов, в особенности когда вскоре после этого были подобраны и остальные участники экспедиции. Все оказались в сборе и, несмотря на крайне неблагоприятные условия, никто из участников экспедиции не пострадал. Научные результаты работы экспедиции были значительны. Из собранных ею коллекций особенно замечательны окаменелые остатки растений и обломки костей, указывающие на существование в отдаленную эпоху травоядных животных на острове, погребенном под льдом и снегом в настоящее время, но некогда покрытом роскошной древесной растительностью.

Экспедиции, отправлявшиеся в южно-полярную область, выяснили окончательно существование антарктического материка, и границы его были уже настолько установлены, что на очередь

выдвинулись новые задачи, а именно: изучение поверхности *шестой части света* и достижение Южного полюса. Человек одержал победу над Северным полюсом и, конечно, должен был одержать победу и над Южным.

Для более плодотворной и тщательной работы по исследованию полярных областей было предложено на всемирном конгрессе экономистов, состоявшемся в Бельгии в 1905 году, организовать международный союз для содействия полярным экспедициям. В следующем же году, в Брюсселе, состоялся первый международный конгресс по исследованию полярных областей, выбравший из числа своих членов международную полярную экспедицию.

Вскоре после этого один из участников английской экспедиции Скотта, лейтенант Шекльтон, решил попробовать достигнуть полюса по намеченному уже Скоттом пути. Однако, правительство не оказало ему материальной поддержки, и Шекльтон, желавший во что бы то ни стало осуществить свой план, занял деньги у частных лиц и на собственный риск снарядил экспедицию к Южному полюсу. Он купил старое китобойное судно «Нимврод» и подобрал себе спутников. Достаточно опытный в полярных путешествиях, он знал, что для снаряжения экспедиции нужны самая мелочная заботливость и предусмотрительность, так как малейшее упущение и забывчивость могли бы повлечь за собой весьма серьезные последствия. Его экспедиция была снабжена всем необходимым, и он даже сделал одно важное нововведение: взял с собой двенадцать манчжурских пони (лошадок), привыкших к очень суровому климату и чрезвычайно выносливых, а кроме того автомобиль, специально приспособленный для езды по неровной ледяной поверхности и при очень низкой температуре.

1-го января 1908 года, т.-е. в день Нового года, «Нимврод» покинул город Литтлтон в Новой Зеландии, и Шекльтон со своими четырнадцатью спутниками, надолго распростился с цивилизованным миром.

Начало плавания «Нимврода» было очень неприятно по причине дурной погоды. Тяжело нагруженное судно двигалось очень медленно, черпало бортами, и приходилось постоянно откачивать воду, так как волны перекачивались через палубу. Но все участники экспедиции Шекльтона были добровольцами и все поочередно исполняли всякую черную и трудную работу.

Наконец, на горизонте показалась длинная белая прямая линия. Это и была «великая ледяная стена», появления которой все ждали с таким нетерпением. Когда «Нимврод» подошел к ней на расстояние четверти мили, то у всех, впервые увидевших эту колоссальную ледяную стену, невольно вырвался крик изумления и восторга. На некотором расстоянии эта ледяная преграда имела вид совершенно гладкой ледяной стены, но вблизи в ней можно было заметить отверстия и даже настолько большие пещеры, что пароход мог бы укрыться в них со всем своим грузом, мачтой и трубой. Лед местами был совершенно прозрачный, гладкий, точно отполированный и темно-голубого цвета. Шекльтон сделал при этом интересное открытие: что эта «великая ледяная стена» представляет не что иное, как огромный ледник, плавающий на поверхности моря. С того времени, как здесь плавал Росс, открывший ее, и до путешествия Скотта, т.-е. в течение шестидесяти лет, этот ледник отодвинулся на 50 километров к югу. Шекльтон не мог найти даже и следов той бухты, куда заходил Скотт на своем корабле. Очевидно, ледник еще отступил назад после этого.

К концу февраля «Нимврод» остановился у одного из южно-полярных островов, недалеко от вулкана Эребус, из которого струился дымок. Некоторые из участников экспедиции поднялись на вершину этого полярного вулкана, имеющего 40—50 метров высоты, торопясь сделать эту экскурсию до наступления зимы. Но как только место для зимовки было выбрано, то все тотчас же принялись за разгрузку парохода, который надо было отпустить скорее, с тем, чтобы он вернулся на следующее лето к месту стоянки экспедиции.

Распростившись с «Нимвродом», путешественники остались одни среди ледяной пустыни, где должны были пережить страшную полярную зиму. Но Шекльтон при снаряжении экспедиции все предусмотрел, и материал, привезенный на «Нимвроде», дал возможность путешественникам устроить удобное для зимовки жилище, хорошо защищенное от страшных полярных бурь и стужи. Домик состоял из семи маленьких комнаток, разделенных друг от друга занавесками, а в восьмой, крошечной камерке, помещался сам Шекльтон. В центре помещения находилась печь, которая должна была топиться безостановочно в течение девяти месяцев и поддерживать в доме нормальную температуру.

Полярная ночь длилась четыре месяца, и мороз доходил до 67° ниже нуля. Как всегда, полярная зима сопровождалась частыми и страшными снежными ураганами, однако путешественники чувствовали себя в безопасности в своем прочно построенном и удобном домике, хотя стены его и сотрясались порой от ужасных порывов ветра. Но зима прошла благополучно, и наконец около вершины Эребуса стало появляться сияние, которое с каждым днем становилось все ярче и ярче. Это был

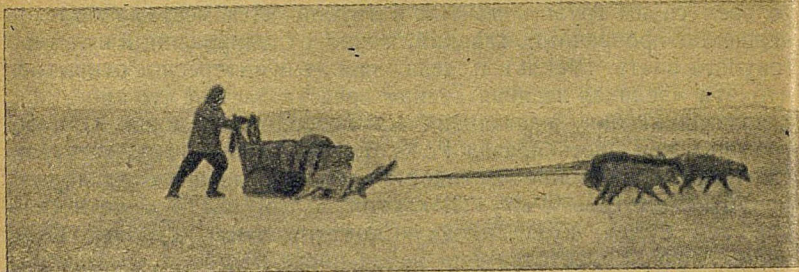


Рис. 12. Трудная работа.

первый признак наступающей зари, и в хижине стали готовиться к выступлению в путь дальше, к южному полюсу.

Тотчас по окончании зимы начались экспедиции на санях. Путешественники сгруппировались в несколько отрядов. Первая партия, отправлявшаяся к Южному полюсу, состояла из четырех человек, включая самого Шекльтона, вторая—имела целью открытие магнитного полюса, третья же, в составе семи человек, осталась на зимовке для производства метеорологических, геологических и биологических работ.

Утром 28 октября 1908 года Шекльтон простился со своими товарищами и в сопровождении трех из них пустился в далекий и трудный путь. Он взял с собой четырех манчжурских лошадок, запряженных в сани с провизией. Но одна из них провалилась в глубокую трещину, и лишь с большим трудом удалось спасти человека и сани с вещами. Остальные три лошадки ослепли от снега и потому их пришлось пристрелить. Сам Шекльтон и его спутники тоже страдали временами от припадков снежной слепоты, но, по его словам, это не влияло

на их бодрое настроение. «Нам иногда кажется, что мы находимся в совершенно другом мире!—писал он в своем дневнике.—Область „Великой ледяной преграды“—это огромное, мертвое белоснежное поле, полное какой-то странной и жуткой таинственности. Кругом нас мертвая тишина... Нигде не видно земли, и поэтому каждое малейшее пятнышко на этом беспредельном белоснежном пространстве производит сильное впечатление...»

Когда путешественники увидели вдали какую-то мрачную обледенелую горную цепь, среди которой виднелись кое-где обнаженные пики, то испытали сильное и вполне понятное волнение. Быть-может там находилась земля, которую еще не видал ни один человек!..

Через 23 дня трудного путешествия отважные путешественники перешли тот крайний пункт, который был достигнут Скоттом, т.-е. 82° южной широты. Но дальше путь сделался еще труднее, дорогу преграждали то высокие горы, то широкие зияющие трещины. В довершение всего начались холода, и мороз доходил до 40° . Припасы уменьшались, и путешественники уже стали испытывать голод. Но тем не менее они все же продолжали идти вперед. Однако, достигнув $88^{\circ} 23'$ южной широты, они окончательно выбились из сил и поняли, что дальнейшее продвижение вперед невозможно. Они находились на высоте 3.537 метров, на плоскогорьи, всего на расстоянии 178 километров от Южного полюса, но достигнуть его они были не в состоянии. Во все стороны простиралась такая же бесконечная ледяная пустыня, и Южный полюс находился посреди этого огромного плоскогорья, где свирепствуют холод и бури.

Необходимость заставила Шекльтона отказаться от своей заветной мечты, и он со своими товарищами пустился в обратный путь, который они совершили при самых тяжелых условиях, совершенно истощенные и больные. Запасов провизии у них почти не осталось, но как ни трудно было идти, а все-таки надо было напрягать все свои силы, чтобы не погибнуть в этой страшной ледяной пустыне. Наконец, после 122-х дневного путешествия они добрались до своей зимней стоянки. Но они очень боялись, что опоздали возвращением и «Нимврод», который не мог оставаться долго, уже ушел. Их зловещие предчувствия, казалось, утвердились, так как, когда они спустились к своему домику, то никого там не нашли. Однако, там было

.....

письмо, сообщавшее, что все участники экспедиции вернулись благополучно и не хватает только Шекльтона с его товарищами. Что же касается «Нимврода», то он отправился к подножию ледника и там должен был оставаться до 26 февраля. Можно себе представить тревогу Шекльтона и его товарищей, когда они прочли это. Ведь они вернулись 28 февраля! И если корабль ушел, то положение их будет очень тяжелое.

Однако они были так голодны, что прежде всего должны были подкрепить себя пищей, и так как в домике оставались съестные припасы, то они воспользовались ими. Наступила ночь, но они не могли заснуть от холода и от тревожных мыслей. Они обрадовались, когда стало светать, и тотчас же решили зажечь будку для магнитных наблюдений, надеясь, что огонь послужит сигналом и укажет, где они находятся. Их расчеты оправдались, и огонь увидели с корабля, который отправился на розыски, узнав, что экспедиция Шекльтона еще не вернулась, и надеясь, что Шекльтон обменяется с ними сигналами. В тот же день Шекльтон и его товарищи уже были на корабле. Все члены экспедиции были на-лицо, хотя многие из них подвергались очень серьезным опасностям во время своих экскурсий с научными целями. Но никто не остался навсегда в полярной пустыне и никого не пришлось оплакивать!

Экспедиция открыла неизвестные до сих пор южно-полярные земли и установила, что «великая ледяная преграда» или барьер, окаймлена горами на юго-востоке и что Южный полюс лежит на возвышенном плоскогорьи, куда ведет огромный ледник. Кроме того, геологические исследования и находка пластов каменного угля указывали, что в этой полярной пустыне, заванной льдом, было некогда тепло и она была покрыта лесами. Отряд, производивший магнитные наблюдения, открыл под 72°25' южной широты магнитный полюс. Важные открытия были сделаны и в области животной жизни южно-полярных стран. Море оказалось очень населенным. Между прочим, был открыт новый вид микроскопических животных—коловраток, которые могли выносить морозы в 70° и не погибали. Интересные наблюдения были сделаны над жизнью пингвинов, гнезда которых находились возле зимовки. Пингвины совершенно не боялись людей и отличались большим любопытством. Они следили с величайшим вниманием за всеми работами членов экспедиции. Иногда ради развлечения устраивали для пингвинов концерт: на лед выносили

граммофон и заводили его. Пингвины тотчас же появлялись и с очень важным и серьезным видом слушали странные необычные звуки, раздававшиеся в ледяной пустыне.

Шекльтон, конечно, мог быть доволен успехами своей экспедиции, но его все-таки огорчало, что он не мог достигнуть полюса. Однако он все же проник в самое «сердце антарктического континента», как он сам выражается в своей книге, и таким образом указал дорогу своим преемникам.

Безмолвная и безнадежная пустыня, окованная льдами, является чрезвычайно обширным полем для исследований, могущих расширить область человеческих знаний. Поэтому почти ни один из полярных исследователей, которых не пугали ни опасности, ни лишения, не ограничился только одним путешествием в полярные страны и обыкновенно снова отправлялся туда спустя некоторое время. Так поступил и Шекльтон. Южный полюс был уже открыт, но Антарктика продолжала привлекать внимание людей науки. Этот неутомимый полярный исследователь стал готовиться к новой антарктической экспедиции, поставив своей целью пересечь через полюс весь антарктический материк. Он предполагал высадиться с несколькими спутниками со стороны моря Ведделя и оттуда направиться к полюсу, а от полюса идти на север к морю Росса, где его должен будет ожидать корабль, чтобы отвезти в Новую Зеландию. Длина всего пути по суше, через антарктический материк, приблизительно равняется 3.000 километрам, и Шекльтон рассчитал, что на это путешествие ему понадобится два года.

В конце 1914 года он выехал на корабле «Эндьюренс» в Антарктику, но путешествие его было очень неудачным. Корабль был захвачен пловучими льдами у входа в море Ведделя, и все ледяное поле вокруг него превратилось в одну гигантскую льдину, которая уносилась вместе с кораблем. В течение нескольких месяцев путешественники не имели ни единой минуты покоя. Лед трещал, ломался, и огромные льдины громоздились одна на другую. На пароходе показалась течь, так что приходилось все время откачивать воду. Шекльтон велел перенести на лед лодки, сани и запас провизии. Эта мера была принята как раз во-время, так как корабль на следующий же день был раздавлен льдами.

Гибель судна поставила экспедицию в ужасное положение. Путешественники находились на расстоянии более чем в 2.000 ки-

лометров от ближайшего порта Южной Америки и у них не было ничего, кроме трех лодок. Шекльтон сначала решил добраться до островка Поле, который, по его расчету, должен был находиться на расстоянии 600 километров. На этом острове ничего не было кроме большой колонии пингвинов, но это могло спасти их от голодной смерти. Но этот план не удалось осуществить, так как путешествовать по ледяному полю, таща на себе груз и лодки, оказалось невозможно, потому что лед был страшно неровным и, пройдя только два километра, люди совершенно выбились из сил. Решено было остаться на льдине и ждать, куда ее принесет течением.

Между тем начиналось полярное лето. Путешественникам необходимо было добраться до твердой земли до наступления зимы, но и вторичная попытка путешествия по льдине оказалась не более удачной, чем первая. Оставалась только единственная надежда, что льдину донесет течением до открытого моря. Но льдина двигалась очень медленно, и положение с каждым днем становилось все более и более критическим. Антарктическое лето подходило к концу. В марте снова начались морозы и вьюги, и к этому времени запасы провизии сильно уменьшились, а охота на тюленей почти прекратилась. Путешественники постепенно съели всех своих собак и вскоре сильно сократили порции. Будущее казалось уже совершенно безнадежным и спасения не было. Но вдруг движение льда стало более быстрым, и вскоре показался сначала один, потом другой остров. Путешественники погрузили на лодки самые необходимые вещи и пустились в море, рискуя ежеминутно быть раздавленными льдинами. Но поднялась сильная буря и они снова были вынуждены высадиться на большой льдине, добравшись до нее с величайшими усилиями. Наконец, буря стихла, и они опять спустились в море. В течение целых 36 часов они непрерывно гребли и почти выбивались из сил, чтобы достигнуть острова, но течение постоянно отбрасывало их в открытое море, а в довершение беды ночью сделался сильный мороз и снова поднялась буря.

Убедившись в полной невозможности достигнуть одного из шотландских островов, где норвежские китоловы устроили свою станцию, Шекльтон решил направиться к Слоновому острову. Однако ветер все же замедлял движение, и лодки относило прочь от берега, который казался несчастным путешественни-

.....

кам «обетованной землей». К вечеру опять разразилась буря. Брызги воды, падая на лодки, замерзали и покрывали все ледяной корой, которую приходилось сбивать чуть ли не ежеминутно, чтобы не допустить лодки погрузиться в море под тяжестью этой коры. С величайшими трудностями и совершенно измученные, они приблизились наконец к берегу, но нигде не было видно ни одной бухты, и всюду возвышались только зубчатые горные утесы, покрытые снегом и льдом. После долгих поисков, они отыскивали наконец небольшой клочок низкого берега, но его заливало водой во время прилива и пришлось перебираться в другое место. Припасов оставалось всего только на пять недель при самой большой экономии, а между тем приближалась зима, и китоловы уж, несомненно, давно покинули все эти места. Они могли вернуться сюда только через год, и, следовательно, в ближайшем будущем путешественникам грозила голодная смерть.

Тогда Шекльтон решился на отчаянное средство: с пятью товарищами он отправился в лодке, через океан, в Южную Георгию, где существовали постоянные станции норвежских китоловов, рассчитывая, что там он найдет какое-нибудь судно, на котором он сможет вернуться на Слоновый остров за оставшимися товарищами.

Это было в высшей степени рискованное предприятие, так как Слоновый остров находился на расстоянии 1.400 километров от острова Южная Георгия, и это огромное расстояние надо было переплыть на небольшой лодке, под веслами. Но ни Шеклтону, ни его товарищей мысль об опасности не могла остановить и они немедленно пустились в плавание.

Две недели на море свирепствовала буря, и, как говорил Шекльтон, «Южный океан хотел подтвердить свою дурную славу». Водяные брызги покрывали борта лодки толстым слоем льда, и этот лед приходилось постоянно отбивать и выбрасывать за борт. И вдруг, когда они уже пришли в полное отчаяние, на горизонте показался берег Южной Георгии. Спасение казалось близким, но тут опять разразилась буря, лодку понесло прямо на скалы с головокружительной быстротой, и гибель казалась неизбежной. Однако в последнюю минуту вдруг переменился ветер, и лодку отнесло в сторону.

Опасность разбиться у берега миновала, но испытания их еще не кончились. Шекльтону удалось ввести лодку в неболь-

.....

шую защищенную бухту острова, но она находилась на стороне, противоположной той, где были станции китоловов. Чтобы добраться до них, надо было совершить длинное плавание вокруг острова. Но буря не стихала, и такое путешествие в маленькой лодке, около скалистых берегов, было бы совершенно безумным предприятием. Шекльтон решил поэтому добраться пешком до противоположной стороны острова. Двое наиболее крепких из его спутников пошли с ним, и они захватили с собой провизии на три дня. Надо было пройти расстояние в 48 километров, через высокие горы и огромные ледники, и через тридцать шесть часов Шекльтон со своими товарищами достигли к вечеру 20 мая поселка китоловов.

Рассказав о бедственном положении 22 человек, оставшихся на Слоновом острове, Шекльтон попросил дать ему один пароход, чтобы поехать за ними, на что норвежцы тотчас же согласились. Но южно-полярная зима уже вступила в свои права, и китобойный пароход, не обладавший достаточной крепостью, не мог пробиться через лед к Слоновому острову. Шекльтон был в полном отчаянии при мысли, что не может помочь товарищам, хотя находился уже близко от них. Он должен был вернуться обратно, но все-таки не оставил своих попыток спасти их, зная, что им уже в близком будущем грозит голодная смерть. По просьбе Шекльтона, норвежцы доставили его на Фалкландские острова, откуда он переехал в Южную Америку и выхлопотал у правительства Уругвайской республики ледокол для спасения погибающих путешественников. Получив судно в свое полное распоряжение, Шекльтон, не медля ни минуты, снова отправился в Антарктику. Но и тут надежды его были обмануты,—он не мог достигнуть Слонового острова..

Однако никакие неудачи не могли сломить его энергии, и в начале июля 1915 года он снова отправился в Антарктику на одном английском судне, и после громадных усилий ему удалось все-таки спасти всех товарищей.

Неутомимый и энергичный полярный исследователь не мог все же отказаться, несмотря на все перенесенные страдания и опасности, от своего смелого плана пересечь антарктический материк. Он опять начал готовиться к полярному путешествию и в 1919 году снарядил новую южно-полярную экспедицию на средства, предоставленные ему Англией. На корабле «Королева Александра» он отплыл 25 сентября 1921 года в море Ведделя,

но ему не суждено было увидеть Антарктику и осуществить свою заветную мечту. Он умер в пути, у входа в море Ведделя и похоронен в Южной Георгии, в Грютвикене, — китоловной станции, принадлежащей одному аргентинскому акционерному обществу в Буэнос-Айресе.

ГЛАВА IX.

Путешествие Амундсена.—Вместо Северного—к Южному полюсу.—У подножия ледяной стены.—Чортов ледник.—На Южном полюсе!—«Польгейм».—
Цель достигнута!

Шекльтон не дошел до Южного полюса около 200 километров, и ему не удалось открыть его. Это сделали после него два других полярных путешественника: норвежец Роальд Амундсен и англичанин капитан Скотт.

Амундсен в первый раз совершил полярное путешествие в качестве матроса на корабле бельгийской экспедиции в Южный Ледовитый океан, в 1897—99 г.г. По возвращении этой экспедиции в Европу Амундсен задумал совершить уже самостоятельное путешествие и в 1903 году отправился на небольшом парусном судне, снабженном маленьким мотором, из Христиании к берегам северо-американского полярного моря. Экипаж его состоял только из шести человек. Ему удалось об'ехать все северное побережье американского материка, т.е. открыть так называемый «северо-западный проход» из Атлантического океана в Великий океан, тот самый, который так долго и тщетно искали многие из отважных мореплавателей и некоторые из них, как, например, Франклин, заплатились за это.

Амундсен провел две зимы в полярной области и произвел много интересных наблюдений над земным магнетизмом. Он и его спутники благополучно вернулись из этого путешествия, и Амундсен стал известен как смелый полярный путешественник и научный исследователь. Но, разумеется, он не ограничился одним только этим достижением и тотчас же по возвращении стал готовиться к новому и еще более трудному предприятию—путешествию к Северному полюсу. Он хотел отправиться на знаменитом корабле Нансена «Фрам» и как можно далее про-

двинуться на север, надеясь достигнуть полюса. Он рассчитывал, что экспедиция продлится семь лет, и, конечно, ему нужно было собрать для этого большие средства. Но когда все уже было готово к отправке экспедиции, то пришло известие, что Северный полюс открыт, и таким образом главная цель экспедиции рушилась. Тогда Амундсен, не раздумывая долго, решил обратить собранные средства на такую же экспедицию, но только к Южному полюсу, который сделался целью его нового путешествия.

В августе 1910 года «Фрам» вышел из Норвежской гавани и направился к югу. Никто из находящихся на корабле не был посвящен в планы Амундсена, и только, когда корабль остановился у острова «Тенерифа», Амундсен сообщил о своих намерениях своим спутникам. Все, как один человек, выразили полную готовность сопровождать его.

В январе 1911 г. корабль уже проехал расстояние в 30.000 километров и достиг Китовой бухты, глубоко врезающейся в ледяной барьер и находящейся в самой южной части моря Росса. Эта бухта была открыта Борхгревинком во время его первого путешествия к Южному полюсу, и там он высадился и первый вступил на лед антарктического материка. Амундсен верно рассчитал, что этот залив даст возможность кораблю пройти как можно дальше к югу, и выбрал местом высадки ту часть побережья, откуда легче было подняться на вершину плоскогорья, простирающегося вплоть до самого полюса.

«Фрам» стал на якорь у подножья ледяной стены, перед краем ледяного плоскогорья, местами достигавшим до 30 метров высоты. Оттуда ежегодно, во время антарктического лета, отделяются огромные ледяные массы, падают в море и уплывают в виде айсбергов.

Поблизости того места, где остановился корабль, Амундсен устроил зимовку, и, когда все было готово, «Фрам» покинул полярных путешественников, за которыми он должен был вернуться на следующий год. Оставшиеся на Антарктическом материке исследователи в течение февраля и марта совершили несколько экскурсий в южном направлении и устроили три склада провизии, где оставили в общем 30.000 килограммов всяких припасов и 1.100 килограммов моржового мяса. Кроме того, еще до наступления зимы, которая, как мы уже отмечали, в этих широтах совпадает с нашим летом, на месте зимовки

был устроен склад 60.000 килограммов моржового мяса. Это был запас провизии для 110 эскимосских собак экспедиции.

Солнце показалось над горизонтом в последний раз 22 апреля, и началась длинная антарктическая ночь, продолжавшаяся до 24 августа. Китовый залив отличается низкими температурами, и весной температура в среднем держится на 30° Ц, а зимой мороз достигает почти 60 градусов. К счастью для экспедиции, зима миновала благополучно, почти не было снежных бурь, и все путешественники чувствовали себя бодрыми и здоровыми, когда наконец над горизонтом снова показалось солнце. Весна окончательно наступила в середине октября, и 20 октября 1911 года отряд из пяти человек, с Амундсеном во главе, с четырьмя санями и 52 собаками, пустился в путь к Южному полюсу.

Дорога сначала была нетрудная, и путешественники проходили от 20 до 30 километров в день, а вечером разбивали на снегу палатку, готовили себе ужин и ложились спать. На своем пути путешественники строили снежные пирамиды, специально для того, чтобы обозначить направление и облегчить себе обратный путь.

Самая утомительная часть дороги началась с 85° южной широты, с того места, где ледяная стена соединялась с материком. «Перед нами,—говорит Амундсен,—возвышалась гористая местность, при чем некоторые вершины достигают почти пяти километров высоты. Эта горная цепь, с вершинами, не уступающими Монблану по высоте, и с многочисленными ледниками, образует внешнюю границу антарктического материка. Почва сначала поднималась равномерно, в виде гигантских волн, и в течение двух дней мы двигались вперед без особых затруднений. На третий и четвертый день пришлось уже преодолевать большие трудности. Надо было перейти ледник, отделявший северную часть гор от южной, делать большие обходы из-за широких трещин и взбираться вверх по льду».

Достигнув высоты в 5.600 метров над уровнем моря, путешественники остановились на ночлег. Ночью разыгралась снежная буря, так что пришлось прервать путешествие на четыре дня. Однако отважным исследователям надоело ждать на одном месте, и решено было, с общего согласия, выступить вперед, несмотря на дурную погоду.

«Все стали весело собираться в поход и с шутками и смехом укладывали вещи,—говорит Амундсен.—Между тем, почти

невозможно было держать глаза открытыми, и тончайшая снежная пыль проникала всюду. Временами мы испытывали такое чувство, как будто совсем ослепли. Палатка совершенно обледенела и покрылась снегом, так что пришлось снимать ее с большой осторожностью и сбивать с нее лед и снег. Собакам не очень-то хотелось отправляться, и пришлось не мало повозиться, чтобы запрячь их и заставить идти. Из 52 собак решено было оставить только 18, остальных же убить ради экономии корма, который исчезал очень быстро.

«Итти было очень трудно; надо было следить и поддерживать сани, чтобы они не опрокинулись на высоких сугробах, также и мы сами с трудом держались на ногах. Дорога была чрезвычайно плохая, и временами казалось, что ноги вязнут в зыбучем песке. Но, наконец, сугробы стали ниже и, в конце концов, исчезли совсем, так что почва сделалась почти ровная, и даже казалось, будто она несколько понижается».

Непогода продолжалась, и к метели присоединился кроме того град, что было особенно неприятно, но Амундсен был встревожен тем обстоятельством, что собаки вдруг быстро побежали. Очевидно, понижение почвы увеличивалось, что, по мнению Амундсена, не должно было быть на такой высоте плоскогорья. «Если так будет продолжаться, то придется остановиться и разбить тут лагерь, чтобы осмотреться,— решил Амундсен.— Было бы безумием, в этой совершенно неизвестной области слепо мчаться вниз. Ведь можно было таким образом свалиться в пропасть, даже не успев оглянуться!»

Действительно, так и пришлось поступить и остановиться почти на самом краю крутого обрыва. Что было внизу—разглядеть было невозможно при такой погоде. Путешественники вытоптали в снегу площадку и разбили палатку. В этот день прошли всего 19 километров, но все же достигли 86°. Дальше идти было нельзя в такую метель, и надо было ждать, пока погода прояснится. Путешественники залезли в палатку и улеглись, но в три часа утра лучи солнца вдруг пронизали тучи, и путешественники моментально были на ногах. Но все-таки они не могли разглядеть окружающей местности. Солнце имело вид большого желтого диска, и его лучи еще не могли рассеять тумана.

«Очень неприятно было вылезать из теплых спальных мешков и стоять на холоде, ожидая, когда просветлеет,—говорит

Амундсен,—но мы знали, что это наступает иногда внезапно. И действительно так было теперь: внезапно стало светло, и мы увидали, что стоим на вершине хребта, который довольно круто спускается вниз. Там мы увидали обширную долину. Подробно мы ничего не могли рассмотреть, кроме ближайших окрестностей, но все-таки решили начать спускаться с той стороны, которая казалась нам менее крутой. Наши предположения оправдались, и мы спустились с юго-восточной стороны довольно быстро и без всяких приключений. Мы могли уже дальше продолжать свой путь на юг. Мы так и сделали и, несмотря на сильную метель, двинулись навстречу неизвестному. Северо-восточный ветер завывал и дул нам в спину, но это помогало нам идти. Остановиваться было незачем, пока мы продолжали спускаться. В течение дня мы опять увидели небольшой хребет. Это был последний, с которым мы должны были встретиться. Далее дорога была совсем гладкая, как пол, и не было следа снежных сугробов.

«Измерения указали нам, что мы спустились в течение дня на 230 метров. Это нас чрезвычайно удивило, и мы не могли понять, что это означало. Мы находились в то время под 86° ю. ш.».

Дальнейший путь был полон неожиданностей. Перейдя долину, путешественники увидали перед собой новую горную цепь. Подъем на эти горы был очень труден и в особенности мешал постоянный туман, препятствовавший рассмотрению окружающей местности. Склоны гор были очень круты, часто приходилось втаскивать на себе сани с грузом, так как бедные собаки совершенно выбились из сил. Когда же солнце вновь заблестало на небе, то путешественники, наконец, увидали, что скрывала за собой густая завеса тумана. Перед ними поднимались высокие горы, и в юго-восточном направлении, на расстоянии всего лишь нескольких километров, с этих гор спускался огромный глетчер, названный Амундсеном «Чортовым ледником».

Пользуясь светлыми моментами, когда солнечные лучи разгоняли туман, Амундсен продолжал дальнейший путь. Ждать улучшения погоды пришлось бы, пожалуй, слишком долго, терять же времени было нельзя. Решено было перебраться через ледник.

Переход через него и горную цепь со множеством бездонных пропастей был очень труден и продолжался целых 19 дней. Но, прежде чем выступить, путешественники устроили склад припасов у самого подножья глетчера и сделали это сооружение вышиной в два метра, а сверху еще водрузили черный ящик, в котором хранилась провизия, так что эту постройку можно было видеть издалека. Путешественники надеялись, что при таких предосторожностях им легко будет найти склад, когда они будут возвращаться обратно.

Путешествие через Чортов ледник было сопряжено с большими опасностями вследствие множества глубоких трещин и хаоса нагроможденных громадных ледяных глыб. Впереди ничего нельзя было рассмотреть из-за тумана, и Амундсен пишет по этому поводу в своем дневнике:

«Мы не знаем, какой сюрприз ожидает нас в ближайшем будущем! Конечно, это было самое удивительное путешествие, так как мы переходили через неизвестные области, неизвестные горы, ледники и ледяные хребты, ничего не видя! Мы пробирались ощупью в темноте, и меня больше всего тревожила мысль, что на обратном пути нам будет очень трудно распознать эту местность. Впрочем, мы себя утешали тем, что ведь нам пересекает дорогу этот огромный глетчер, и, разумеется, было бы удивительно, если бы мы его совершенно не заметили на обратном пути».

Во время перехода один из спутников и две собаки попали в большую трещину и были спасены лишь с большим трудом. Приходилось продолжать путь с очень большой осторожностью и не торопясь. Наконец, был достигнут 88 градус ю. ш., тот самый, которого достиг Шекльтон во время своего путешествия к Южному полюсу в 1909 году.

«В этот день,—пишет Амундсен,—нам надо было выполнить свою великую задачу: перенести норвежский флаг в нашу область, по которой еще не ступала нога человека. Шелковый флаг был вынут и лежал на санях, привязанный к двум лыжам. Я дал инструкцию Гансену, управлявшему передовыми санями, чтобы он тотчас же развернул и поднял флаг, как только минует 88-ой градус. Погода исправилась, и солнце ярко сияло на небе. Можно было наблюдать волшебную игру цветов на снежной поверхности горных вершин, ослепительно белых, голубых и по временам отливающих красным светом или про-

резаемых черными тенями. Я залюбовался этой картиной и задумался. Мысли мои унесли меня далеко от того места, где я находился, но меня вывел из задумчивости внезапно раздавшийся радостный крик, громовое „ура“, подхваченное всеми моими спутниками. Я быстро присоединился к ним, чтобы узнать причину их радости, и остановился точно пригвожденный к месту. Мне трудно описать те чувства, которые овладели мной в ту минуту. Все сани стояли неподвижно и на самых передних санях развевался норвежский флаг... 88-ая широта была перейдена!..

«Конечно, мы не забыли при этом воздать должное знаменитому путешественнику Эрнсту Шекльтону, имя которого написано яркими блестящими буквами в истории южно-полярных исследований. Мы вспоминали его удивительное мужество, его изумительную силу воли и все, что сделано было им для указания пути к той цели, которую мы стремились достигнуть теперь.

«Пройдя далее около четырех километров, мы разбили лагерь. Погода совсем направилась: стало тихо и почти тепло. Термометр показывал только 18 градусов Ц ниже нуля.

После довольно долгих совещаний решено было устроить здесь последний склад провизии и значительно облегчить таким образом груз саней. В общем, в складе было оставлено около ста килограммов, главным образом пеммикана (сушеное мясо в коробке в виде консервов) и сухарей. С собой было взято провизии приблизительно на месяц.

Начиная с этого места перед глазами путешественников расстилалось довольно ровное плоскогорье, границы которого сливались с горизонтом. Гор уже не было видно, и дорога стала легче. Погода стала теплее, но путешественники очень страдали от изъязвлений, которые у них сделались на лице вследствие ознобления и действия сильного ветра и снежной бури.

«Левая часть лица у нас представляла сплошную, багровую, гноящуюся рану,—говорит Амундсен.—Малейшее движение воздуха вызывало такое ощущение, как будто по лицу водили тупым ножом. Эти раны очень мучили нас во время дальнейшего пути, и я помню, что последний струп отпал с лица у Гансена, когда мы уже приближались к Гобарттауну в Тасмании, т.-е. по прошествии трех месяцев.

«Однако мы все-таки подвигались вперед без задержек и приключений. Ежедневное определение широты указывало нам на близость заветной цели. Мы уже могли почти наверное рассчитывать, что утром 15 декабря мы достигнем ее. Теперь это казалось нам всем до такой степени естественным, что мы ни о чем другом не могли говорить. Никто из нас не хотел сознаться, что испытывает волнение при мысли о достижении полюса, но, несомненно, что в глубине души мы все немного волновались. Что-то мы увидим на полюсе?—думал каждый из нас. Будет ли там расстилаться перед нами обширная равнина, на которую еще никогда не взирал человеческий глаз и на которой еще никогда не ступала нога человека?...

Амундсен знал, что английская южно-полярная экспедиция находилась в это время в пути, и в душу его закрадывалось опасение, что она может опередить его. Но он утешал себя мыслью, что при той торопливости, с которой двигалась вперед его экспедиция, он должен был достигнуть цели раньше кого бы то ни было. И его ожидания оправдались!

14-го декабря определение широты указало $89^{\circ} 38'$. Цель была почти достигнута, и вечером, когда путешественники остановились на отдых, все находилось в очень возбужденном состоянии, точно накануне какого-нибудь важного события. Амундсен говорит, что он не мог спокойно спать от волнения.

Утром 15 декабря солнце ярко светило. Погода была великолепная. В этот день путешественники быстрее обыкновенного покончили со всеми приготовлениями и двинулись в путь. Дорогой почти никто ничего не говорил, и глаза всех были устремлены вперед. Кругом расстилалась одна и та же бесконечная равнина. В три часа пополудни раздались одновременные крики: «Стой!»—и все сани остановились. Заранее вычисленное расстояние пройдено и полюс достигнут!

Палатку разбили на самом полюсе, и при ярком солнечном свете был произведен ряд астрономических наблюдений, чтобы не оставалось уже никаких сомнений в достижении полюса. На полюсе был водружен роскошный шелковый флаг, и громадную равнину, где он находился, Амундсен назвал «Землей короля Гаакона VII». Полюс оказался лежащим на высоте 3,201 метра над уровнем моря.

Амундсен пробыл на полюсе три дня. Он поставил на месте нахождения полюса небольшую палатку и прикрепил к ней

.....

норвежский флаг и вымпел со своего корабля. Это было первое жилище человека на полюсе, и Амундсен назвал его «Польгейм».

В течение трех дней, которые Амундсен пробыл на полюсе, погода стояла тихая и ясная, и термометр показывал 25°, хотя это и было в середине южно-полярного лета.

Через три дня путешественники тронулись в обратный путь. Надо было пройти 1.450 километров, которые отделяли их от места зимовки, но обратный путь совершился легко и быстро. Притом же и настроение путешественников было чрезвычайно повышенное вследствие успеха, и бодрость их увеличилась. Все это огромное расстояние путешественники прошли в 38 дней, и 26 января 1912 года Амундсен со своими товарищами благополучно достиг места зимней стоянки, где их с величайшей радостью встретили остальные члены экспедиции. «Фрам» уже находился в Китовой бухте, и все с волнением ждали возвращения Амундсена. Он пробыл в отсутствии со своими спутниками всего 97 дней,—от 20 октября 1911 года до 25 января 1912 года, и в этот промежуток времени они прошли по льду и снегу около 3.000 километров.

Через три дня «Фрам» покинул берега Антарктики и в марте благополучно прибыл на остров Тасманию—в гавань Гобарттоуна, откуда уже весть об открытии Южного полюса разнеслась по всему миру.

Научные результаты экспедиции Амундсена были очень значительны. Между прочим, Амундсен открыл на антарктическом материке высокую горную цепь, которую он назвал «Горами королевы Мод». Высказывалось предположение, что эти горы составляют как бы продолжение американских Анд, и их вершины поднимаются выше пяти километров.

ГЛАВА X.

Борьба за Южный полюс.—Экспедиция капитана Скотта.—Животная и растительная жизнь в полярном море.—Обманчивые надежды.—Горькое разочарование.—Роковой исход.—Трагедия Южного полюса.—Японская экспедиция к Южному полюсу.—Германская экспедиция.—В ледяном плену.—Австралийская антарктическая экспедиция.—Один среди ледяной пустыни.

Экспедиция Амундсена окончилась чрезвычайно счастливо, но иная судьба ожидала английскую экспедицию капитана Скотта, отправившуюся к Южному полюсу также в январе 1911 года.

Амундсену улыбнулось счастье, и он вышел победителем из этой борьбы за Южный полюс, и в то время как он с торжеством возвращался на родину, судьба Скотта свершилась: он достиг полюса позднее Амундсена и погиб на обратном пути со своими товарищами.

Но путешествие капитана Скотта началось при благоприятных обстоятельствах. Его судно «Терра Нова» благополучно прибыло в Антарктику, и Скотт высадился на острове Росса,— у подножья вулкана Эребус. После высадки членов экспедиции «Терра Нова» ушла на зимовку в Новую Зеландию, при чем было условлено, что корабль вернется обратно через год.

Капитан Скотт вел свой дневник с первого момента плаванья. Между прочим, он написал:

«С трудом верится, какая жизнь кишит тут непосредственно под поверхностью льдов! Опушенный в воду невод мгновенно наполняется диатомами (водорослями) и ясно указывает, что пловучая растительная жизнь значительно богаче здесь, чем в тропических и умеренных морях. Водорослями питаются бесчисленные массы креветок, плавающих у краев каждой льдины и выплескивающих на перевернутые обломки льда. Эти креветки в свою очередь служат пищей другим созданиям, большим и малым, и множеству неизвестных рыб, а также тюленям и птицам. Рыб везде чрезвычайно много, судя по тому количеству, которое мы изловили на перевернутой льдине, и по тому, что видели наши матросы. Они уверяют, что видели, по крайней мере, полдюжины рыб, если не больше, длиной в целый фут,

.....

которые уплыли под лед. Встречается тут также «касатка» — ненасытное и свирепое китообразное животное, которое пожирает всякое другое животное меньшей величины. Касатка в большом числе попадает у берегов. Затем надо упомянуть о громадных травоядных китах разных видов, начиная от кита, самого огромного из всех млекопитающих и других китов меньшего размера и еще не получивших названий. Эти громадные животные встречаются в большом числе. Конечно, им требуется громадное количество пищи, и, следовательно, в этих морях должно водиться несметное множество всякой мелкой твари, чтобы пропитать их. Под этими ледяными полями и в полыньях, где, казалось, царствуют мир и спокойствие, на самом деле ведется непрерывная война, вызываемая борьбой за существование».

Скотт выбрал в бухте удобное место для высадки, и затем тотчас же было приступлено к постройке дома у мыса, представляющего один из островов горы Эребус. Мыс этот был назван Скоттом «мысом Эванс», — в честь старшего офицера судна. Над мысом возвышается величественная, покрытая снегом и дымящаяся вершина горы. Огромные глетчеры спускаются по ее нижним уступам и голубой стеной врезаются в море, вся поверхность которого усеяна сверкающими ледяными горами и огромными пловучими льдинами. Дальше возвышаются красивые западные горы со своими многочисленными острыми пиками, крутизнами и глубокими обледенелыми долинами.

Скотт был преисполнен надеждами на хороший исход своего путешествия и в своем дневнике говорит:

«Все слагается благоприятно для нашей экспедиции».

Действительно, казалось, она была так хорошо обставлена, что должна была иметь успех. Но как обманчивы бывают надежды иногда! Как раз Скотта повсюду ожидали неудачи и в то время как Амундсен совершал свой путь к полюсу при хорошей погоде и солнечном свете, капитан Скотт должен был бороться с почти непрерывными снежными бурями и сильными морозами — до 47° Ц ниже нуля.

Скотт описывает следующим образом в своем дневнике отдельные моменты своего путешествия по льду. Это были: соблазнительная теплота спального мешка, шипение походной печки и пар, поднимающийся от кушаний. Замечателен также контраст между маленькой зеленой палаткой, в которой при-

ютились путешественники, и необозримой белой пустыней, погруженной в вечное безмолвие, иногда нарушаемое только завыванием ветра и метели...

Во время одной экскурсии для устройства вспомогательного склада, Скотт описывает свое пребывание в палатке во время метели:

«Крутит снег, сухой как мука. Достаточно двух минут, чтобы человек превратился в белую фигуру. Но в нашей маленькой палатке удивительно тепло и уютно. Мы только-что отлично поужинали, наслаждались на покое трубочкой и дружеской беседой у огня, почти забывая о времени и о завывающей кругом метели. Лежа в наших теплых спальных мешках, мы с трудом представляли себе, какой ад существует там, за тонкой парусиной—нашей единственной защитой от непогоды!».

Это было написано Скоттом в феврале 1911 года. Но как изменилось его положение в конце этого же года, когда он приблизился к полюсу почти через месяц после того, как там уже побывал Амундсен, и как ужасен был обратный путь Скотта!

Победив невероятные затруднения и почти непрерывную борьбу с бурями и метелями, Скотт и его четыре товарища достигли, наконец, полюса, но они не могли радоваться своей победе, потому что она явилась запоздалой на целый месяц! Конечно, это разочарование подействовало удручающим образом на их нравственное состояние и ослабило их энергию и бодрость, что было может-быть одною из причин рокового конца экспедиции: Скотт и его четыре спутника погибли от голода и истощения, и это была первая крупная катастрофа, отметившая историю путешествий к Южному полюсу¹.

Первым умер Эванс, получивший сотрясение мозга при падении. Его болезнь задержала движение отряда. Затем заболел Отс, который еще некоторое время плелся за отрядом с отмороженными руками и ногами, но, чувствуя, что силы у него падают, решил пожертвовать собой, чтобы не задерживать товарищей. Он вышел из палатки во время страшной снежной бури и больше не вернулся...

¹ См. Э. Пименова «Герой Южного Полюса», издательство «Книга».

«Мороз жестокий, и мы, несомненно, с каждым днем слабеем— писал Скотт в своем дневнике за несколько дней до конца.— Температура понизилась до 43°. Буря продолжает свирепствовать и снаружи палатки—один ужас!».

Последнюю запись Скотт сделал в своем дневнике 29 марта. «Непрерывная вьюга свирепствовала с 21-го числа,—написал он.— Каждый день мы готовы были пуститься в путь. До склада остается всего только одиннадцать миль, но выйти из палатки невозможно—так бушует метель, и снег крутит и несет во все стороны. Не думаю, чтобы мы могли еще на что-нибудь надеяться... Мы выдержим до конца, но конец уже не далек...».

Этот последний склад был обильно снабжен естественными припасами и горючим материалом. Но несчастные путешественники не могли добраться до него из-за бури, продолжавшейся четверо суток, и силы их окончательно истощились, так как у них не оставалось ни топлива, ни пищи.

И в то время, когда Скотт с товарищами умирал в палатке, вспомогательная экспедиция, посланная им навстречу, согласно уговору, ждала их у склада. Метель, свирепствовавшая четыре дня, задержала и ее в пути. Экспедиция состояла из двух человек с собаками. Прождав два лишних дня в лагере, экспедиция вернулась обратно, рассчитывая, что Скотт непременно должен прийти к складу. Итти же ему навстречу было рискованно, так как можно было с ним разминуться. Припасов же у экспедиции оставалось лишь столько, сколько могло хватить на возвращение домой; поэтому ждать дольше она не решилась. Как только буря улеглась, экспедиция двинулась в обратный путь, и таким образом, вследствие рокового стечения обстоятельств, Скотт и его товарищи погибли, между тем как помощь была так близка!..

Обеспокоенные долгим отсутствием Скотта, члены экспедиции, остававшиеся в зимнем лагере, отправили за ним еще один отряд, но и тот вернулся с пустыми руками. Между тем наступила осень. Бури и страшные морозы не допустили снаряжения еще одной экспедиции на поиски пропавших путешественников. Пришлось дожидаться весны, и только тогда раскрылась эта ужасная трагедия Южного полюса.

По окончании зимы, т.е. спустя восемь месяцев после этого, на поиски Скотта и его товарищей отправился третий отряд. Эта экспедиция нашла палатку и в ней трех замерзших людей

капитана Скотта, Уильсона и Бауэрса. Двое других товарищей Скотта, Эванс и Отс, умерли по дороге.

Уильсон и Бауэрс лежали в спальных мешках, по обыкновению надвинутых на голову. Капитан Скотт очевидно умер последним. Верхнее платье на его груди было раскрыто и отвороты мешка отброшены. Одна его рука лежала на теле Уильсона. Под плечами у него лежала сумка с тремя записными книжками и письма к разным лицам. Там же было письмо «к публике», в котором он объяснял исключительно дурной погодой постигшее их бедствие.

Тел Отса и Эванса не нашли. Отс, вероятно, отошел от палатки может-быть на несколько километров и тогда упал обессиленный и замерз. Тело же Скотта и его двух товарищей были оставлены на том месте, где их нашли. Палатку засыпали снегом и превратили ее таким образом в большой могильный холм. Наверху же поставили крест с краткой надписью.

Капитан Скотт вел дневник, в котором аккуратно, изо дня в день, записывал все до самой минуты своей смерти, и по этим записям можно проследить все его путешествие, исключительное по драматизму с того момента, когда он, окрыленный надеждами и твердо рассчитывая на успех, выступил в путь бодро и весело, вместе со своими товарищами, до той минуты, когда он слабеющей рукой написал последние строки.

Скотт был серьезный ученый и полярный исследователь и в научных кругах Англии пользовался большим уважением. Его последняя экспедиция, несмотря на все неблагоприятные обстоятельства, все-таки сделала очень много важных научных наблюдений. Но самые богатые научные результаты были доставлены его прежней экспедицией в южно-полярную область в 1901—1904 году, и эта экспедиция, материалы и документы которой собраны в нескольких томах, несомненно составляет одно из важнейших событий в истории исследования шестой части света.

За год до выезда экспедиций Скотта и Амундсена к Южному полюсу, т.-е. в 1910 году, отправилась в Антарктику японская экспедиция под начальством лейтенанта Ширафе. Япония, не желавшая и в этом отношении отставать от Америки и Европы, снарядила специальный корабль для плавания по южно-полярному морю. Этот корабль назывался «Кайнан-Мару».

Главной целью экспедиции было достижение Южного полюса, и лейтенант Ширафе имел намерение опередить других исследователей.

Однако эту экспедицию постигла неудача. Японский корабль застрял во льдах у берегов земли Виктории, под 70° южн. ш. Итти дальше корабль не мог и, прождав несколько времени, вернулся обратно в Австралию для исправления полученных повреждений. Между тем наступила южно-полярная зима, и надо было ждать лета, чтобы снова отправиться в путь, в область Антарктики. Но в это время пришло известие об открытии Южного полюса Амундсенем, и для разочарованных японцев потеряло смысл путешествие к Южному полюсу; поэтому экспедиция и вернулась обратно.

Одновременно со Скоттом и Амундсенем в южно-полярную область отправилась германская экспедиция на китобойном судне «Дейтчланд» (Германия). Предыдущие южно-полярные экспедиции выяснили, что море Ведделя, так же как и море Росса, глубоко врежется в антарктический материк, но только с противоположной стороны. В виду этого явилось предположение, что маленькая западная Антарктика может быть отделена от восточной Антарктики каким-нибудь узким проливом. Но этот вопрос можно было разрешить только путем пересечения всего антарктического материка, при чем можно было бы пройти и через полюс. Конечно, такая цель была достаточно заманчивой для отважных полярных исследователей, и она-то вызвала организацию немецкой экспедиции в 1911—1912 году, во главе которой встал известный путешественник, исследователь Тибета, Вильгельм Фильхнер.

Однако участники экспедиции не были достаточно опыты в технике полярных путешествий; поэтому летом 1910 года была предпринята ими подготовительная экскурсия на Шпицберген. 16 же декабря 1911 года Фильхнер уже прибыл на своем корабле в море Ведделя, которое он собирался исследовать. Но тут кораблю надо было пробиваться через полосу пловучего льда в 1.200 морских миль шириной, чтобы достигнуть той части моря Ведделя, где его глубина внезапно уменьшается, что указывает на соседство суши. В конце января 1912 года появился первый материковый лед и показалось новое побережье, являющееся продолжением земли Котса к юго-западу и названное «Землей принца-регента Луитпольда». Земля эта

за исключением отдельных темных пятен, была совершенно покрыта льдом, слегка повышаясь к югу и расстилаясь бесконечной белой равниной. Продолжая свое плавание вдоль материкового льда, представлявшего отвесную ледяную стену, путешественники увидели примыкавшее к ней на западной стороне гигантское ледяное поле, напоминавшее ледяной барьер Росса. Попытка высадиться на берег под 77° ю. ш. не удалась и чуть не кончилась катастрофой. Ледяное поле внезапно отделилось от ледяной стены и уплыло в море, а вместе с ним и вчерне построенное здание для наблюдательной станции. Все же оставшееся удалось спасти. Спаслись также и люди.

Морозы начались рано, и появился пловучий лед; поэтому Фильхнер отказался от высадки на берег и исследования материка, хотя некоторые из участников экспедиции и предлагали провести зиму на суше. Но Фильхнер на это не решился в виду недостатка угля, съестных припасов и невозможности построить поздней осенью прочное жилище, потому что приходилось слишком торопиться вследствие опасности, грозящей кораблю.

Волей-неволей пришлось обратиться вспять, к Южной Георгии, но тут экспедицию опять постигла неудача: корабль был окружен пловучим льдом и с ним носился по морю, преимущественно к востоку и северу. В этом ледяном плену экспедиция пробыла около девяти месяцев. К несчастью в это время умер командир парохода, опытный в полярных путешествиях капитан Вазель, участвовавший уже в южно-полярных экспедициях, а затем между отдельными членами произошли раздоры, что мешало успешной работе. Наконец, уже летом 1912 года, корабль, освободившийся из плена, прибыл в Южную Георгию, и оттуда направился в Буэнос-Айрес. Фильхнер объявил путешествие оконченным, но он имел в виду организовать вторую экспедицию в море Ведделя, уже с новыми спутниками, однако ему не удалось собрать необходимые средства для этого нового путешествия. Корабль был продан австрийской антарктической экспедиции, а Фильхнер собирался примкнуть к новой экспедиции, проектируемой Амундсенем в северную полярную область. Война помешала Фильхнеру выполнить это намерение.

Экспедицию Фильхнера следует считать неудавшейся, хотя все-таки ею сделаны некоторые географические открытия и установлено, что южную границу моря Ведделя образует суша и ледяной барьер. По мнению Фильхнера, лучшим местом для

.....

доступа на антарктический материк является все же море Росса, так как в море Ведделя условия для высадки чрезвычайно неблагоприятны.

Кроме этих экспедиций, в южно-полярную область отправилась в 1911 году, в декабре, австралийская антарктическая экспедиция под начальством Дугласа Маусона, одного из участников экспедиции Шекльтона в 1908 году. В этой же экспедиции участвовал и другой спутник Шекльтона Франк Уайльд. Экспедиция, состоявшая из 17 человек, отправилась на китобойном судне «Аврора» и, достигнув острова Маххари, устроила там станцию беспроволочного телеграфа и оттуда отправилась далее на юг. Вскоре судно попало в плывучий лед, но все же ему удалось из него выбраться и пробраться вперед. Вдали на юге путешественники увидели берег, но когда корабль подошел к этой обледеневшей земле, то началась сильная буря, и судно подверглось страшной опасности. После долгих поисков наконец была найдена бухта среди ледяных берегов, и Маусон ввел туда свой корабль. Не теряя ни минуты времени, начали готовиться к высадке и выгружать припасы, так как южно-полярное лето приходило к концу, и надо было торопиться. Через несколько дней корабль ушел к земле Вильгельма II, где высадились вторая партия экспедиции, под начальством Уайльда, и устроила там свой зимний лагерь. Обе части экспедиции были разделены расстоянием в 2.200 километров и самостоятельно занимались научными работами.

Маусон, вместе с лейтенантом Ниннисом и швейцарцем доктором Мерцом, отправился вдоль берега по неисследованной еще земле короля Георга V и удалился более чем на 500 километров от места зимовки. Перед ними расстилалось белоснежное ровное пространство, освещенное солнцем, сияющим на совершенно безоблачном небе. Погода была великолепная, и путешественники бодро шли один за другим. Впереди шел доктор Мерц на лыжах и без груза; он должен был исследовать дорогу. За ним шел Маусон, на расстоянии 400 метров и с ним были сани, запряженные собаками. Позади, с санями, тоже запряженными собаками, шел лейтенант Ниннис. У него на санях находились самые важные для путешественников предметы.

Обыкновенно наибольшей опасности провалиться в какую-нибудь трещину подвергаются идущие впереди, и если первый

.....

прошел благополучно, то больше вероятно, что пройдет также благополучно и тот, кто следует за ним. Но случилось как раз обратное. Мерц прошел по снежному покрову, прикрывавшему трещину, не заметив ее. Маусон, с санями, тоже миновал благополучно опасное место, но все же крикнул Ниннису: «Осторожно! Трещина!» Он заметил, что Ниннис повернул собак несколько в сторону, но что произошло после этого, он не видел. Когда же он обернулся через минуту, то на равнине никого уже не было: Ниннис и сани и все собаки исчезли бесследно! Снова расстиралась кругом одна лишь гладкая бело-снежная равнина...

Маусон остановил своих собак и побежал назад. Тогда он увидел зияющую снежную пропасть. Он осторожно подполз к ее краю и стал звать товарища, но в ответ не раздавалось ни звука. Вскоре прибежал Мерц и они вдвоем стали звать Нинниса и звали его в течение целых девяти часов. Но везде царило безмолвие, и ни единого стога не слышалось из снежной бездны. Очевидно Ниннис был сразу погребен под снегом.

Но и положение уцелевших, Маусона и Мерца, было тоже очень критическое. Вместе с провалившимися санями погибла почти вся провизия, спальные мешки и много других вещей, а до зимнего лагеря надо было идти около 500 километров. Провизии у них могло хватить лишь на десять дней, и кроме того с ними были истощенные собаки. Конечно, путешественники тотчас же повернули обратно и шли напрягая последние силы, питаясь сначала умиравшими собаками, а когда они были съедены, то маленькими кусочками пеммикана и небольшим сухарем.

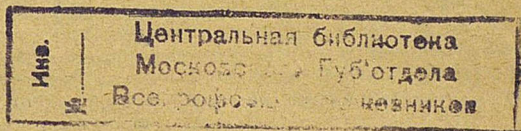
Мерц окончательно ослабел к наступлению 1913 года, и Маусон, несмотря на его протесты, положил его на сани и тащил день и ночь. Но 7 января Мерц впал в беспамятство и ночью скончался. Маусон остался один среди ледяной пустыни. Он с трудом передвигал ноги и несколько раз проваливался в трещины, из которых ему удавалось выкарабкаться с нечеловеческими усилиями. Только через двадцать один день ему удалось, наконец, добраться до склада с провизией. Это было его спасением. Тут он мог подкрепить свои силы и немного отдохнуть, и тогда был в состоянии продолжать дальнейший путь. Через неделю он, наконец, увидел океан и вдали черную

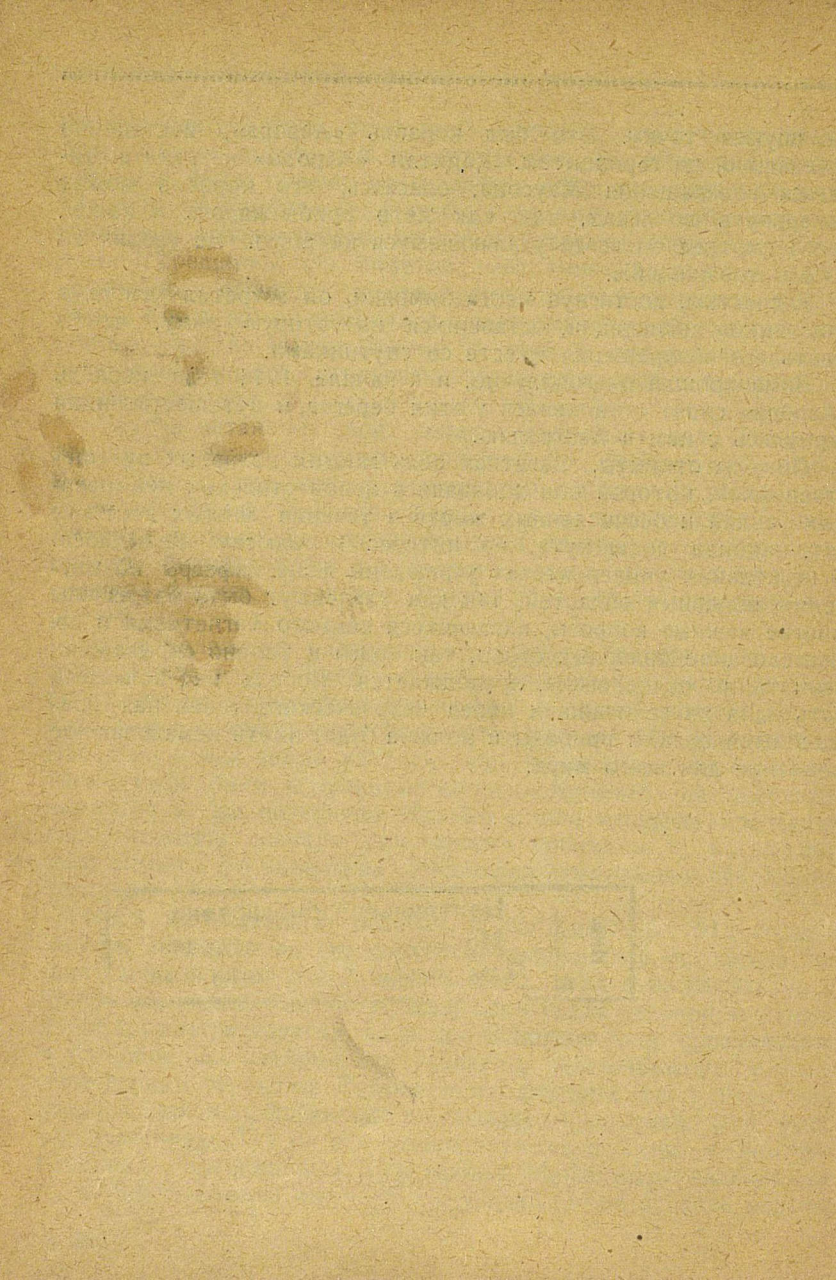
дымящуюся точку. Это был корабль «Аврора», постепенно исчезающий за горизонтом. Капитан «Авроры» не стал дожидаться возвращения Маусона, опасаясь, что корабль может замерзнуть во льдах, так как лето приближалось к концу. Долго смотрел он вслед удаляющемуся кораблю. Не увозил ли он его товарищей?..

К счастью, достигнув места зимовки, он встретил там семь участников экспедиции, оставшихся на вторую зиму, чтобы ждать его возвращения вместе со спутниками.

Зима прошла благополучно, и в начале 1914 года корабль «Аврора» снова остановился у этих берегов, и путешественники вернулись с ним в Австралию.

Полюсы открыты. Заветная цель многих полярных путешественников, которой они добивались ценой стольких невероятных усилий и бесчисленных жертв в течение многих десятков лет, наконец достигнута, но интерес к полюсам не ослабел. В нескольких университетах учреждены даже кафедры по изучению полярных областей, так как там могут быть разрешены многие важные вопросы, касающиеся земного магнетизма и др. Исследование полярных стран, так долго и упорно скрывавших свои тайны от человека, продолжается. Победа над полюсами есть одна из величайших побед человеческого гения над враждебными силами природы и должна будет иметь немаловажное значение для всего мира.





ОГЛАВЛЕНИЕ.

Стр.

В поисках Северного полюса.

- ГЛАВА I. Стремление к полюсам.—Отчего Северный полюс был открыт раньше Южного?—Природа полярных стран и ее особенности.—Чудное зрелище.—Где лежат оба полюса?—Животная жизнь в полярных областях.—Первое полярное путешествие.— Усиление интереса к полярным областям.—Северо-западный и северо-восточный проходы.—Экспедиции с целью их открытия. 3
- ГЛАВА II. Экспедиция Франклина и ее судьба.—Поиски Франклина.—Открытие Северного магнитного полюса.—Спор о свободном полярном море.—Искание полюса.—Путешествие на льдине.— Учреждение полярных станций.— Международные полярные конгрессы.—Судьба одной из полярных станций. 10
- ГЛАВА III. Плавание в северо-восточном проходе.— Путешествие Норденшильда.—Поиски Норденшильда.— Экспедиция «Жаннетты».—Ее судьба.—Исследования Гренландии.—Путешествие Нансена на лыжах.—Датские экспедиции в Гренландию.—Полярный Робинзон. 17
- ГЛАВА IV. Путешествие Нансена к Северному полюсу.—Корабль «Фрам».—Трудное положение.—Неожиданная встреча.—Экспедиция Андре на воздушном шаре.—Ее исход 28
- ГЛАВА V. Достижение Северного полюса.—Арктическая лихорадка.—Привлекательность Северного полюса для полярного путешественника.—Мнение Пири о полюсе.—Путь, отмеченный могилами.—Карминовые скалы.—У полюса!—Гибель профессора Марвина.—Самая северная могила на земном шаре.—Пири или Кук.—Русская экспедиция 31
- ГЛАВА VI. Великий северный морской путь.—Экспедиция барона Толля.— Экспедиция Вилькицкого.—Экспедиции Брусилова и Русанова.—Судьба их.—Слова Нансена о стране будущего 43

Шестая часть света.

- ГЛАВА VII. Австральный материк.—Мнение Кука об Антарктике.— Возобновление интереса к антарктической области.—Экономические причины.—Русская экспедиция.—Три экспедиции:

Французская, американская и английская и сделанные ими открытия.—Ворота Антарктики.—Великий ледяной барьер.—Самый южный из вулканов.—Борхгревинк.—Бельгийская экспедиция.—Шествие пингинов.—Зимовка в Антарктике . . .

47

ГЛАВА VIII. Возрастание интереса к Антарктике.—Немецкая и английская экспедиции.—Важные научные открытия.—Экспедиция Норденшильда и ее приключения.—Образование международной полярной комиссии.—Экспедиция Шекльтона.—Приготовление к зимовке.—Результаты экспедиции Шекльтона.—В южнополярной пустыне было некогда тепло.—Важные научные открытия.—Новая экспедиция Шекльтона и ее злоключения.—Смерть Шекльтона

56

ГЛАВА IX. Путешествие Амундсена.—Вместо Северного—к Южному полюсу.—У подножия ледяной стены.—Чортов ледник.—На Южном полюсе.—«Польгейм».—Цель достигнута!

71

ГЛАВА X. Борьба за Южный полюс.—Экспедиция капитана Скотта.—Животная и растительная жизнь в полярном море.—Обманчивые надежды.—Горькое разочарование.—Роковой исход.—Трагедия Южного полюса.—Японская экспедиция к Южному полюсу.—Германская экспедиция.—В ледяном плену.—Австралийская антарктическая экспедиция.—Один среди ледяной пустыни!

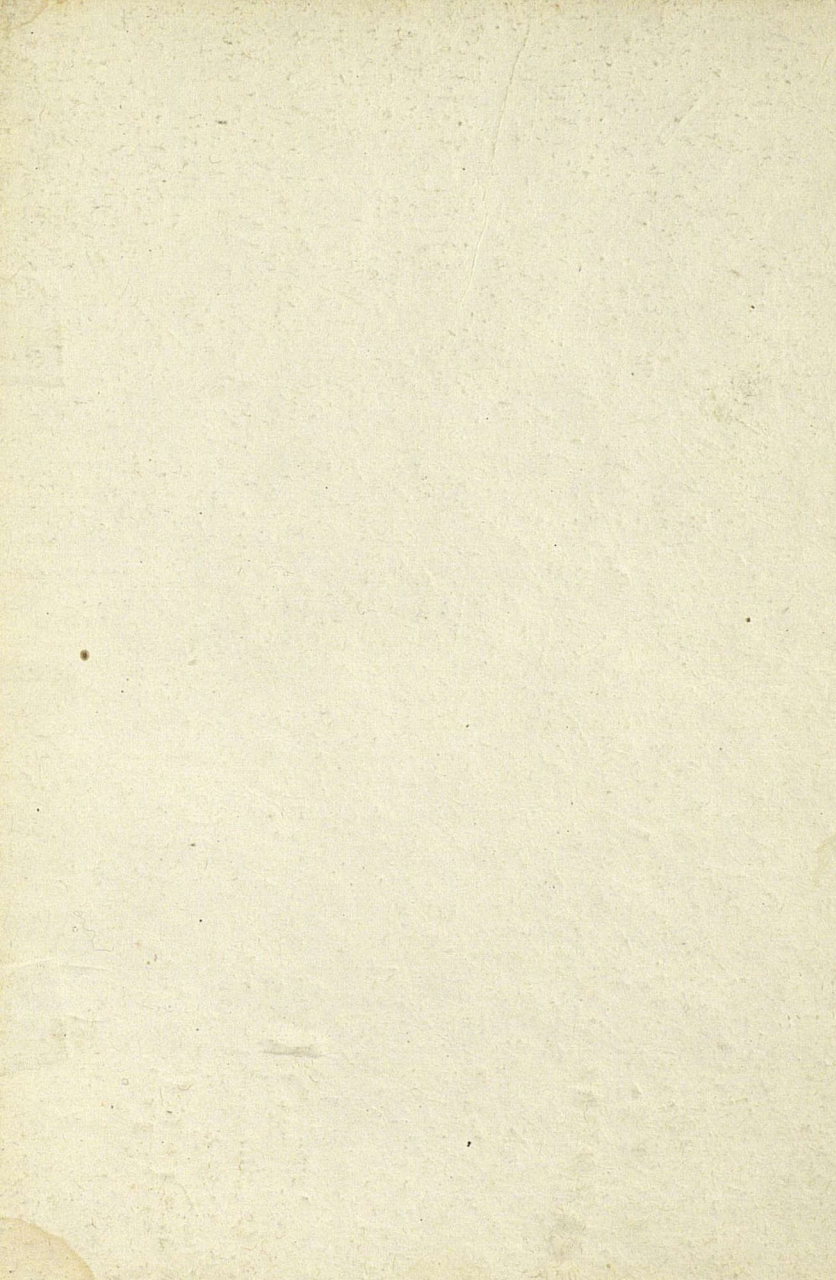
80



6239

Проверено

Проверено 33



90=

Цена 65 коп.



ТОРГСЕКТОР Издательства „ПРИБОЙ“,

Л е н и н г р а д,

Проспект 25 Октября, № 56. Телеф. 2-17-79 и 2-07-67.

Московское отд. — Лубянский пассаж, 46 — 49. Телефон 2-24-09.

Отделения: в Ростове на Дону, Краснодаре, Харькове, Екатеринославс, Киеве, Одессе, Саратове, Самаре, Свердловске, Перми, Н-Новгороде, Череповце и Новгороде.