

С. Кревер

Уход за конем

ИЗДАНИЕ ВТОРОЕ



Государственное военное издательство
Наркомата Обороны Союза ССР
Москва—1936

11^u

С. КРИВЕР. «Уход за конем». Издание 2-е. В книжке рассказывается об основных правилах ухода за лошадью и использования ее в работе. Главное внимание уделяется кормлению, водопоя, чистке, седловым упряжкам и содержанию лошади в конюшне и на коновязи. Кроме этого в книжке даны практические советы об уходе за лошадью в различные условия и о предохранении коня от заболеваний.

Книжка предназначается для красноармейцев и младших командиров кавалерийских, артиллерийских и пулеметных частей и подразделений войсковой обоза.

Значение коня в народном хозяйстве и в обороне страны

На XVII съезде партии народный комиссар обороны товарищ Ворошилов сказал:

«За лошадь, ее сохранение и воспроизводство надо взяться по-настоящему. Необходимо прежде всего раз и навсегда покончить с вредительскими «теориями» о замене лошади машиной, об «отмирании лошади». Необходимо раз и навсегда покончить с обезличкой в использовании коня...

Необходимо далее научиться лошадь не только кормить и содержать, но прежде всего рационально ее использовать... Мы обязаны понять ту простую истину, что лошадь — это не мотор, а живое существо, которое нуждается в еще большем внимании и уходе, чем даже мотор...»

Эти слова народного комиссара товарища Ворошилова ясно показывают, какое огромное значение имеет лошадь в народном хозяйстве и обороне нашей страны.

Являясь ценной тягловой силой, лошадь дополняет механическую тягу и с успехом используется в тяжелом транспорте и на сельскохозяйственных работах (бороньба, сев, работа на конных граблях и т. п.). Коневое хозяйство нашей страны крепнет и растет из года в год.

Велико значение коня и в обороне страны. В годы гражданской войны 1-я Конная армия под руководством тт. Ворошилова и Буденного одержала ряд решающих побед в боях с контрреволюцией. Разгром белоказачьей конницы под Воронежом, Касторной и на Маныче, прорыв польского фронта под Киевом — все эти блестящие победы показали, что Красная конница является в руках пролетариата мощным боевым оружием. Сочетание действий авиобронетанковых частей с действиями конницы увеличивает подвижность, маневренность армии.

Не меньшее значение имеет конь в артиллерии, пулеметных подразделениях и в войсковом обозе. От его напряженной и ответственной работы во многом зависит безотказная боевая работа артиллерии, своевременный подвоз отснряпсов, снаряжения, продуктов питания и всего того, без чего войска не смогут успешно действовать в бою.

Поэтому забота о сохранении здоровья и работоспособности лошади является первоочередной обязанностью бойца, которому лошадь поручена.

Лошадь должна быть бодрой, выносливой, здоровой и без отказа выполнять всякую поручаемую ей работу. А для этого каждый боец-кавалерист и ездовой обязан уметь ухаживать за лошадью, оберегать ее силы и правильно использовать боевого коня в любой обстановке.

Как устроен организм лошади

Чтобы правильно ухаживать за лошадью и безотказно использовать ее в работе, необходимо знать, как устроен организм лошади, из каких частей и органов он состоит, как лошадь дышит, как происходит кровообращение, пищеварение и т. п.

При наружном осмотре различают следующие части тела лошади: голова, шея, туловище и конечности (ноги) — передние и задние (рис. 1).

На голове различают: ватылок, лоб, челку, темя, уши, виски, надбровные дуги, глаза, нос, рот с губами, подбородок, скулы, ганаши; на передней ноге — лопатку, плечо, подплечье, запястье, пясть, бабку, венчик и копыто; на задней ноге — бедро, голень (берцо), скакательный сустав, плюсну и т. д.

Когда говорят: лошадь «поранила венчик», «ушибла скакательный сустав», «сбила макляк», то после изучения расположения и названий частей тела лошади будет понятно, где произошло ранение, ушиб и т. п.

Остовой скелет лошади, является скелет. Он состоит из ряда костей (рис. 2).

Кости скелета по-разному соединяются между собой. Например, отдельные кости головы у взрослого животного срастаются друг с другом и образуют как бы коробки и пазухи (полости), где помещаются важные для жизни животного органы (головной мозг, орган слуха, зрения и т. д.). Ребра, соединяясь подвижно с грудной костью и позвонками, составляют так называемую грудную клетку, в кото-

рой находятся легкие и сердце. Такое расположение этих органов защищает их от повреждений. Соединение костей ног наиболее подвижно. Подвижные соединения костей называются суставами. Места соединения в большинстве случаев покрыты гладким скользящим хрящом. Подвижные суставы имеют связи в виде упругих жилистых тяжей. Связки удерживают кости в соединении друг с другом.

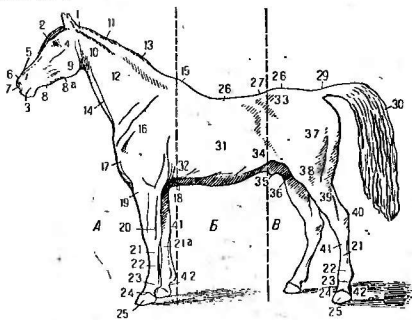


Рис. 1. Наружный вид лошади:

А—передняя часть тела лошади, Б—средняя часть тела лошади, В—задняя часть тела лошади, 1—ватылок, 2—лоб, 3—рот (губы), 4—глаза, 5 и 6—нос, 7—ноздры, 8—подбородок, 9—ганаша, 9а—щек, 10—скользящая железа, 11 и 13—гребень шеи, 12—шпа, 14—горло, 15—брыля, 16—лопатка, 17—грудь, 18—локоть, 19—подплечье, 20—запястье, 21, 21а и 22—пясть, 21 в 22 (на задней ноге)—плюсна, 23—путовый сустав, 24—венчик, 25—копыто, 26—спина, 27—28—повздошная дуга, 29—крестец (круц), 29а—ременная кость, 30—явст, 31—берцо, 32—линчик части грудной клетки, 33—макляк, 34—пах, 35—кривая плоть, 36—мошонка, 37—бедро, 38—коленный сустав, 39—голень, 40 и 41—скакательный сустав, 42—щетка.

Мышцы располагаются большей частью снаружи тела животного на костях скелета и представляют собой то, что обычно называют мясом (рис. 3). Мышцы состоят из отдельных волокон, которые соединяются сначала в малые, а затем в большие пучки. Эти волокна имеют свойство сокращаться, т. е. мускул делается короче. Мускулы прикрепляются своими концами к шероховатым и острокрам на костях. При сокращении мускулов, например на ноге, угол между костями увеличивается или уменьшается, вследствие чего происходит

разгибание и сгибание сустава и движение корпуса лошади вперед.

Дыхание имеет большое значение для жизни животного: остановка дыхания вызывает смерть. Животные выдыхают вместе с окружающим воздухом нужный для жизни газ — кислород и выдыхают вредный для организма углекислый газ.

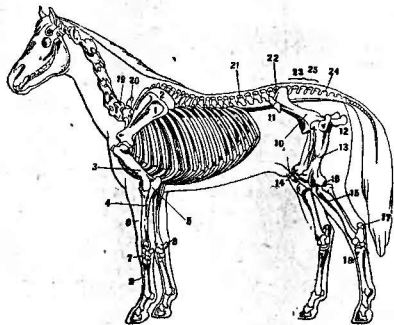


Рис. 2. Скелет лошади (в пояснениях указаны важнейшие кости):

1—лопатка, 2—надлопаточный хрящ, 3—плечевая кость, 4—локтевая кость, 5—локтевой отросток, 6—лучевая кость, 7—запястье, 8—дополнительная кость, 9—кости пясти, 10—подвздошная кость, 11—малая, 12—седалищный бугор, 13—бедренная кость, 14—коленная чашка, 15—большая берцовая кость, 16—малая берцовая кость, 17—пяточный бугор, 18—кости плюсны, 19—связка шейный позвонок, 20—первый грудной позвонок, 21—первый поясничный позвонок, 22—шестой поясничный позвонок, 23 и 25—крестец, 24—первый хвостовой позвонок.

Воздух поступает через ноздри. При дыхании ноздри лошади расширяются, чем обеспечивается большее поступление воздуха. Это особенно важно для лошади при движении, перевозке тяжестей и т. д.

Через ноздри воздух проходит в так называемую носовую полость. Носовая полость покрыта тонкой, влажной, слизистой оболочкой. На этой оболочке оседают вредные частицы пыли, вдыхаемой вместе с воздухом, и таким образом вдыхаемый воздух очищается. Из носовой полости воздух продолжает через хрящевые трубки — гортань и дыхательное гор-

ло (или трахея) — в легкие. Всякая задержка свободного прохождения воздуха через эти пути вызывает удушье и беспокорство лошади. Правое и левое легкие расположены в грудной клетке.

При выдыхании воздуха мускулы подают грудную клетку вперед, ее объем расширяется, воздух засасывается в легкие и отдает крови кислород; при выдыхании грудная клетка подается назад, и отработанный воздух, содержащий углекислый газ, выталкивается из легких теми же путями (через бронхи, дыхательное горло, носовую полость, ноздри).

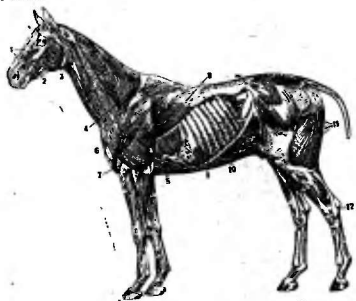


Рис. 3. Поверхностные мускулы тела лошади:

1—подниматель верхней губы, 2—и.с.ч.ный мускул, 3—большой мышечательный мускул, 4 и 5—две части грудного глубокого мускула, 6—дельтовидный мускул, 7—плечевой мускул, 8—широкий мускул спины, 9 и 10—косой мускул, 11—плечевой мускул, 12—сухожилие поверхностного пальцевого сгибателя.

При дыхании происходит чередование вдоха и выдоха. Частота дыхания зависит от возраста животного, времени суток, температуры и работы.

В среднем для лошади считается нормальным 8—16 дыханий в одну минуту (в покое).

Кровь в живом организме не стоит на месте, а постоянно течет в определенном направлении по кровеносным сосудам. Это движение происходит благодаря работе сердца. Кровь, проходя через легкие, освобождается во время дыхания от углекислоты и получает кислород. Подходя к кишечнику,

кровь получает оттуда питательные вещества и вместе с кислородом, полученным из легких, по кровеносным сосудам (артериям) разносит питательные вещества и кислород во все части тела животного. Затем из разных частей тела кровь собирается в особые кровеносные сосуды, называемые венами. По венам кровь направляется к сердцу и легким и снова освежается кислородом воздуха.

При прохождении крови по артериям они то напрягаются, то спадают. Такое колебание стенок артерий называется пульсовой волной, или пульсом. Количество этих колебаний (например, в одну минуту) соответствует количеству сокращений сердца или сердечных толчков. У лошади пульс прослушивается на нижней челюсти. В нормальном состоянии пульс лошади имеет 35—45 колебаний в одну минуту. При работе и при некоторых болезнях пульс учащается.

Пищеварение. Прежде чем попасть в желудок, корм смачивается во рту лошади слюной, пережевывается зубами и перемешивается с выжимом. У лошади 36 зубов: 12 резцов (по 6 спереди каждой челюсти) и 24 коренных зуба. После такой подготовки во рту корм проталкивается отдельными порциями в глотку; из глотки через особую трубку, называемую пищеводом, продвигается в желудок, а оттуда в кишки. Под действием так называемых пищеварительных соков (желудочный сок, кишечный сок, желчь печени и т. д.) корм переваривается, т. е. разжижается и разлагается на составные части, после чего питательные вещества корма всасываются через так называемые кишечные ворсинки (сосочки) в кровь, а непереваренные части корма выделяются наружу вместе с калом.

Выделение мочи. Вредные для жизни животного газы (углекислый газ) выделяются из легких при выдыхании. Неиспользуемые и непереваренные плотные части корма удаляются из кишечника через заднепроходное отверстие в виде кала. Жидкие же отбросы организма выделяются из тела животного в виде мочи. Выделение мочи происходит следующим образом.

Кровь, входя в почки, отдает жидкие отбросы организма. На почке эти отбросы по особым каналам-мочеточникам проходят в мочевой пузырь. Мочевой пузырь периодически опорожняется, и моча выделяется наружу через мочеиспускательный канал.

Моча лошади желтоватая, мутная, густая, тянется в нити. При различных заболеваниях цвет, густота мочи и содержащиеся в ней составные части могут изменяться.

Центральная нервная система состоит из го-

ловного и спинного мозга. Головной мозг делится на большой, малый (мозжечек) и продолговатый мозг. Мозг является как бы центральной станцией организма. К этой станции по чувствительным нервам, как по телеграфным проводам, идут сигналы из разных частей тела (со стороны кожи, глаз, внутренних органов и т. д.) о том, что делается в окружающей обстановке и в самом организме животного.

Когда эти сигналы восприняты, из мозга по другим нервам (двигательным) идет ответный сигнал в разные части тела. Например, если мозг получил сигнал, что в какой-либо части тела животное чувствует укол, то из мозга поступает другой сигнал, и животное уходит от места укола.

Мозжечек находится в задней части головного мозга и соединяется с ним. Мозжечек содержит центры, регулирующие сокращение мускулов, и обеспечивает равновесие тела в состоянии покоя и движения. Продолговатый мозг находится под мозжечком и управляет такой важной для жизни работой организма, как кровообращение, дыхание, жевание, отделение мочи, пота и т. д. При повреждении продолговатого мозга наступает быстрая смерть животного.

Спинной мозг находится в спинно-мозговом канале позвоночника и является проводником нервных возбуждений от органов и тканей тела к головному мозгу и обратно. Кроме того, в спинном мозгу расположены нервные центры, управляющие движением мышц.

При нарушении и повреждении спинного мозга перестает работать та часть тела, которая расположена сзади и ниже от этого повреждения. Это явление называется параличом.

Например, при повреждении спинного мозга в области крестца перестает работать весь зад животного, ноги не могут двигаться, кал и моча не выходят наружу, уколов ниже поврежденной части животное не чувствует и т. д.

Изменения в организме лошади при работе. При работе дыхание лошади становится чаще, работа сердца усиливается, пульс учащается, температура тела повышается, выделение пота увеличивается. Нормальная температура тела лошади — 37,5—38,5°. При чрезмерной работе и сильном утомлении температура может повышаться до 40—40,5°; число вдохов и выдохов увеличивается до 60—85 в 1 минуту; пульс доходит до 80—85 колебаний в минуту. При продолжительной тяжелой работе лошади в ее мышцах и крови накапливаются вредные отработанные вещества (углекислота и т. д.), подобно тому как при сгорании угля образуется шлак и зола. Поэтому лошадь может работать до известного предела, после чего ей должен быть дан отдых.

За время отдыха эти вредные вещества обезвреживаются и выделяются из организма.

Если вредна чрезмерная и длительная (усиленная) работа, то для здоровой лошади также вреден недостаток работы. При отсутствии работы лошадь жиреет, мускулы становятся дряблыми, уменьшается аппетит, появляются валеры и колыхи от плохого переваривания корма; расстраивается кровообращение, появляются отеки ног и другие заболевания. Поэтому при отсутствии работы лошади необходима ежедневная двухчасовая проводка или проездка.

Воспитание и работа молодой (ремонтной) лошади

Молодых степных лошадей к чистке и ковке нужно приучать постепенно, начиная с легкого поглаживания у корневой гривы, последовательно применяя затем суконку, щетку и соломенный жгут. Для приучения к ковке надо чаще поднимать ноги лошади во время уборки и в станке. Когда лошадь привыкнет к этому, следует осторожно ударить по копытам, сначала рукой, а затем каким-нибудь твердым предметом (куском дерева, молотком и т. д.); только после этого приступают к расчистке копыт и ковке.

Молодые ремонтные лошади в течение первых трех месяцев пребывания в части получают дополнительную сверх фуражной нормы дачу сена в размере 1 килограмма 200 граммов в сутки. К овсу молодые лошади приучаются постепенно, начиная с 400 граммов в сутки, с тем чтобы к концу второй декады дача овса была доведена до нормы.

Молодая ремонтная лошадь, еще не обученная, сырая, не понимаящая ни повода, ни шенкеля, в процессе всей подготовки ее к строю требует к себе особого внимания, ласкового обращения, упорного и настойчивого труда по выезде. Внимательное отношение к лошади и частое одобрение голосом, подачками хлеба, сахара, моркови, овса и т. д. являются основным принципом всей подготовки лошади. Плохое отношение к ней приведет к появлению дурных привычек: лошадь начнет бить задом, кусаться, орываться с недоудача и тр. Исправление этих привычек очень трудно, а зачастую и совсем невозможно.

Задача выездки — подготовить гибкого, ловкого и выносливого коня, способного выдерживать быстрое и продолжительное движение по разнообразной местности, преодолевать всевозможные препятствия.

Вначале работы молодые ремонтные лошади разбиваются на группы по возрасту (3—4 лет в одну группу, от 5 лет и старше — в другую), так как к лошадям старших возрастов требования выше и время выезды короче.

Всех периодов выезды сем; из них в первые три периода (4—5 месяцев) производится подьездка лошади, а в остальные четыре периода (5—6 месяцев) — доездка.

В первые три периода выезды производится приучение лошади к вануадьяванию и седловке, к движению на корде (рис. 4) и под всадником, поворотам на переду и на заду,

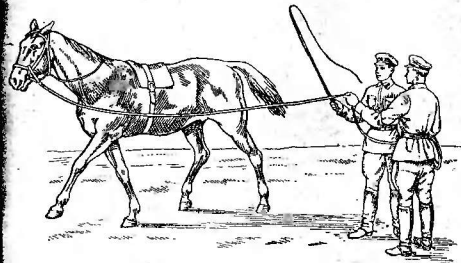


Рис. 4. Работа на корде.

и преодолеванию препятствий на корде. Для приучения к седловке вначале лошадь поглаживают и похлопывают по спине, затем накладывают четверо сложившую попоную, постепенно переходя к подтягиванию трока.

Работой на корде достигается развитие мускулатуры, органов дыхания и свободный вынос передних конечностей. Такая работа в основном производится в первом периоде и продолжается частично во втором периоде выезды.

Работой в руках по прямому направлению укрепляется вил в холке, вырабатывается чувствительность рта, развиваются мускулы передка и зада. К движению под всадником лошади приучаются в конце второго периода выезды, причем работа лошади производится без шпор (шпоры надеваются только в четвертом периоде выезды). Начиная с третьего периода выезды приучают лошадей к звукам

(барабанная дробь, стрельба, шум мотора), а с четвертого периода выездки по седьмой лошадей ставят в галоп, приучают их к противосау, плаванью и езде в поле по пересеченной местности.

При преодолении препятствий необходимо стремиться к тому, чтобы лошади смело и спокойно шли на препятствия и имели правильный расчет прыжка. Нельзя злоупотреблять прыжками и требовать преодоления препятствий выше установленных, иначе это может повести к ослаблению крепости сухожилий и связок, а отсюда и к преждевременному изнашиванию конечностей.

Приучение лошади к плаванью начинается в седьмом периоде выездки. Предварительно приучают лошадь смело входить в воду. Для обучения лошади плаванью выбирают участок реки с отлогим берегом (грунт желательно песчаный). На первых уроках заставляют лошадь плавать за лодкой, удерживая лошадь за длинный повод (до 4 метров), а за тем, когда она научится плавать за лодкой, пускают впасть через реку с всадником, причем всадник плывет рядом с лошадью, ухватившись за гриву.

После прохождения семи периодов выездки лошадь пускается в строй, выполняя работу наравне с кадровыми лошадьми.

Как правило, каждая лошадь прикрепляется к одному красноармейцу на все время его службы, причем красноармейцы подбираются в зависимости от характера лошади, на которой они будут работать. Например, к горячей лошади назначается человек со спокойным характером, к ленивой — более энергичный, подвижный.

Обращение с лошадью должно быть ровным, спокойным, терпеливым, но вместе с тем и смелым. От излишних окриков, пощипываний, дерганья, замахивания руками или хлыстом лошадь становится недоверчивой, злой, дуплиной, непослушной. Всякое принуждение лошади должно быть настойчивым, но вместе с тем разумным, чтобы человек знал, чего он хочет от лошади, а лошадь — чего от нее хотят. Если требуется наказать лошадь за невыполнение того или иного требования, то это делается немедленно, а не спустя некоторое время, иначе лошадь не будет знать, за что ее наказывают, и наказание не достигнет цели.

Не следует подходить к лошади молча и неожиданно. Надо сначала окликнуть ее и только после этого подойти, причем с той стороны, откуда лошадь смотрит, чтобы она видела, кто к ней подходит. Не следует также беспокоить лошадь без нужды, если она отдыхает, лежа в станке или у коню-

визи. Если лошадь надо поднять, это делается без окриков, без ударов хлыстом по крупу. Надо окликнуть лошадь, подойти к ней, потреть рукой по шее, а в случае необходимости слегка потянуть за повод. Если в станке лошади имеются вальки (цифбаины), то надо следить за тем, чтобы, вставая, лошадь не пошла под валец.

Нельзя допускать крутых поворотов лошади, особенно в узком станке. Это может вызвать растяжение связок плечевого сустава и хромоту лошади, иногда трудно излечимую. Поэтому, когда лошадь выводит из станка, ее сначала осаживают назад в проход конюшни и уже в проходе поворачивают.

От неумелого ухода за лошадью, неправильного ее содержания и использования лошадь заболевает, выбивается из сил и не только становится непригодной к работе, но может даже погибнуть.

Общие правила кормления лошади

Для сохранения здоровья и безотказной работы лошади чрезвычайно важное значение имеет соблюдение правил кормления.

При кормлении лошади боец должен строго соблюдать правила кормления, изложенные в уставах и наставлениях РККА.

Прежде всего красноармеец должен знать фуражную дачу для своей лошади по весу (столько-то граммов) и по объему (столько-то котелков или мерок) и следить за тем, чтобы каждый грамм получаемого корма доходил до лошади. Овес не должен рассыпаться на землю, сено не должно валяться ягодами лошади.

В зависимости от веса, упитанности и работы некоторых лошадям назначается увеличенная или, наоборот, сокращенная фуражная дача (индивидуальная фуражная дача).

Нужно учитывать, что у лошади сравнительно небольшой объем желудка, поэтому ей не следует задавать сразу больших порций корма, особенно овса. Лучше давать корм чаще, но меньшими порциями; например, 4 килограмма овса скапливать в 3 дачи, 5—6 килограммов овса — в 4 дачи, 4—5 килограммов сена — в 6—8 дач.

В настоящее время в РККА приняты следующие нормы фуражного довольствия:

	Овес (в грам- мах)		Сено (в грам- мах)
Верховые лошади кавшал и ККУКСов	4 450	Кавалерийские лоша- ди	4 450
Артиллерийские лошади ору- дийных и яничных запряжек, а также лошадь пулеметных тачанок кан. частей	5 500	Артиллерийские ло- шади	5 800
Верховые лошади прочих войсковых частей и обозные .	4 000	Обозные лошади	4 900

Кроме того, лошадям всех родов служб полагается выдача соли — 15 граммов и соломы для подстилки — 1 600 граммов.

При содержании лошадей в конюшне овес и сено обычно скармливаются из кормушек. За чистотой и исправностью кормушек надо обязательно следить; своевременно удалять из них шмель, сор и объедки корма; наблюдать, чтобы в кормушках не торчало оставшееся железо, гвозди, куски дерева и т. д., которые могут поранить лошадей.

Чтобы овес не рассыпался, лучше задавать его в торбах. Торбы надо содержать в чистоте, после каждой дачи овса просушивать и не менее двух раз в денку мыть. На каждую лошадь заводится две торбы, из которых одна просушивается, а из другой задается овес. На торбах делаются надписи кличек лошадей, чтобы торбы не перепутались: через торбу, которой пользовалась большая лошадь, могут передаваться заразные болезни.

Необходимо помнить, что лошадь может тяжело заболеть от плохого, недоброкачественного корма: загнившего овса, залежалого гнилого сена, слежавшихся, подмоченных отрубей, покрытого плесенью хлеба и т. д.

Иногда в сене встречаются ядовитые травы (звездчатка, молочай, некоторые сорта полыни и т. д.), которые могут вызвать отравление лошадей (рис. 5). Надо следить за тем, чтобы в овсе не было посторонних примесей (столо, проволока, кусочки железа); эти примеси обязательно удалять перед дачей зерна. Нельзя давать корм с землей, так как земля, попадающая вместе с кормом в желудок и кишечник лошади, может вызывать ее заболевания. Вредно кормить лошадей свежемолоченным зерном (особенно рожью) и лежалой, согревшейся скошенной травой.

Внезапный переход к непривычным для лошади кормам также может вызвать заболевания лошадей. Например, если лошадь все время кормилась овсом, а затем сразу стала кор-

мить ячменем, жмыхом, комбинированным кормом или кукурузой, заменив ими сразу всю суточную дачу овса, то лошадь может заболеть. Поэтому при переходе к непривычному для лошади корму, например ячменю, первый день дают 300—400 граммов ячменя и только через 6—10 дней дачу ячменя доводят до трети или половины веса суточной дачи овса. Молодые ремонтные лошади также приучаются к овсу постепенно.

Некоторые корма требуют предварительной подготовки перед скармливанием. Ячмень и кукуруза, имеющие очень

плотную оболочку, дробятся на особых машинах — зернодробилках. Жмых дробят на жмыходробилках или обухом топора на куски, величиной с грецкий орех. Солтому задают в виде резки: длина резки, или, как ее иначе называют, сочки, должна быть несколько короче длины спички (2½—3 сантиметра). Слишком мелкая соломенная резка плохо переваривается лошадью и может вызвать заболевание желудка и кишечника. Очень полезно давать соломенную сочку в смеси с овсом. Кроме того, соломенная резка смачивается соленой водой и посыпается ржаной мукой.

Отруби крупного помола можно скармливать в сухом виде, а отруби мелкого помола в смеси с соломенной резкой, смоченной водой.

Сено, особенно токовое, перед дачей в корм распушевают, раскрушивают производим от на самой конюшне или около конюшни, а в некоторых отдаленных или подветренной стороне, иначе пыль от сена при раскрушивании попадет в кормушки, на стены конюшни и будет вдыхаться лошадью, — это может вызвать заболевания органов дыхания. Очень сухое сено



Рис. 5. Ядовитые травы.

полезно перед дачей в корм смачивать соленой водой. Если сено несколько затхло, его складывают на брезенте и просушивают на солнце.

Сено выдают в продолжение всего дня небольшими порциями (каждками). Вес кидки, примерно, около $\frac{1}{2}$ килограмма. Предварительно эти кидки заготавливаются красноармейцами и в продолжение дня выдают дневальными по конюшне 6—8 раз в день. При скармливании сена небольшими порциями желудок лошади не обременяется сразу большой дачей сена; кроме того, лошадь при нахождении в конюшне занята в продолжение дня поведением сена—это отвлекает ее от дурных привычек (притруска). Примерно одна треть суточной дачи сена выдается лошади на дачу.

Овсом обычно выдают 3 раза в день: утром, в полдень и вечером.

Организм лошади, особенно при усиленной работе, расходует больше соли, нежели ее содержится в кормах. Например, у лошади после усиленной работы остается на коже сероватый налет порошкообразной соли, выделившейся из организма с потом. Поэтому лошадям дается от 15 граммов соли в сутки, в зависимости от качества кормов и работы. Соль выдают в смеси с овсом или растворяется в воде, и соленой водой смачивается сено.

Недостаток соли в организме ведет—особенно на походах и в сильную жару—к большой потере в весе и исхуданию, что особенно нужно помнить при работе в полевых условиях. Поэтому дача соли летом из поюхи увеличивается.

Пользование пастбищем и кормление травой очень полезно для здоровья лошадей. На пастбище лошадь дышит чистым воздухом, пользуется солнцем; кормление травой улучшает пищеварение; на пастбище укрепляются копыта и т. д. При кормлении лошадей скошенной травой или при пользовании пастбищем соблюдают постепенный переход от сухого корма (овса, сена) к траве, иначе у лошадей могут появиться поносы. Первые дни дают немного травы (4—5 килограммов в сутки), и лошадей выпасают на пастбище не надолго, а затем постепенно увеличивают дачу травы. Перед выгуском на пастбище лошадей подкармливают сеном, особенно первое время, при полевении травы. При пользовании пастбищем дача овса и сена обязательна, но эта дача может быть уменьшена на поляну.

Перед выгулом на пастбище, если позволяют обстоятельства, лошадей расковыряют и зарашпылевают копыта.

Нельзя выпасать лошадей на пастбище тотчас же после работы, а надо дать им отдохнуть.

Пастбища и места для кошения травы выбирают с хорошим травостоем. При выборе места для пастбища учитываются наличие хорошего водопоя (реки, озера, колодца с хорошей водой). Желательно, чтобы около пастбища имелся навоз или роща, куда можно было бы временно завести лошадей для защиты от непогоды или от насекомых (оводы, комары и т. д.). Если днем стоит очень жаркая погода и лошадей сильно беспокоят насекомые, особенно в полдень, лошадей пасут ночью или в ранние и поздние часы дня.

Ни в коем случае нельзя пользоваться пастбищем и косить траву в тех местах, где были случаи заразных болезней животных (сибирская язва и др.), а также вблизи скотомогильников. Необходимо помнить, что некоторые заразные болезни (особенно сибирская язва) очень легко передаются животным при пользовании неблагополучными по заразным болезням пастбищами. Точно так же следует избегать болятистых сырых пастбищ и пастбищ с большим количеством кустарников. На сырых пастбищах, заросших кустарником, лошади могут заболеть глистными болезнями и ириаллазмозом.

Лошади, находящиеся на пастбище, требуют постоянного надзора. Лошади должны пастись на отведенных им участках, не разбегаться и не подходить близко к полотну железной дороги, крутым берегам и ямам. В местах, отведенные для кошения травы и под выпас, не должен допускаться скот местного населения. Кроме того, необходимо следить, чтобы лошади не ударили друг друга; беспокойных и строптивых лошадей следует пасти отдельно.

Общие правила водопоя

Вода составляет почти $\frac{3}{4}$ веса животного, и недостаток воды в организме вызывает общую слабость, ослабление работы сердца, пищеварения и т. д. Все животные, в том числе и лошади, легче переносят недостаток корма, нежели недостаток воды. Вода для водопоя должна быть чистой, прозрачной, без затхлого запаха и вкуса. Так как заразные болезни легко передаются животным через общий водопой, то лошадей поят из отдельных ведер. При этом за каждой лошади закрепляется отдельное ведро и на нем делается надпись клички лошади, чтобы ведра не перепутались (индивидуальный водопой).

В крайнем случае лошадей поят из корыт, закрепленных на подразделении части (взвод, эскадрон).

Если в конюшнях имеются водопойные чаны для хранения и сохранения воды (зимой), то воду в чанах без полной ее

перемены нельзя оставлять более суток. Оставшуюся после вечернего водопоя воду вышкрябают, а после чего сейчас же наполняют чаны, чтобы за ночь к утру водопоя вода (в особенности зимой) немного соотрелась. Чаны должны быть сверху закрыты крышками для предохранения воды от пыли и грязи.

Чаны и корыта должны содержаться в полной чистоте, промываться возможно чаще и обвариваться кипятком не менее одного раза в шестидневку.

При водопое из мелководной речки с легко возмущаемой водой можно устроить запруду и пропустить воду через жолоб; тогда вода будет прозрачной, ее можно набрать в ведро из жолоба и поить лошадей.

Водопой производится 2—3 раза в день перед дачей зернового корма. Поить лошадей после работы можно только после того, как она отдохнет, успокоится и высохнет. Обычно для этого требуется 1—2 часа в зависимости от продолжительности и напряженности работы.

Как чистить лошадь

Кожа, покрывающая снаружи тело лошади, является защитой от внешних повреждений и от проникновения некоторых возбудителей заразных болезней. Кроме того, кожа является органом осязания; благодаря нервам, которые оканчиваются в коже, лошадь чувствует тепло, холод, боль и т. д. Кожа и покрывающие ее волосы способствуют сохранению тепла в организме. Находящиеся в толще кожи потовые железы выделяют пот. Сальные железы выделяют на поверхность кожного покрова кожное сало, которое смазывает волосы, от этого они становятся более мягкими (не ломаются) и плохо воспринимают воду. Волосы, покрывающие тело лошади, имеют различное значение. Кроме обычных, так называемых кроющих волос, на губах лошади расположены чувствительные осязательные волосы. Волосы щетки предохраняют нежную кожу под щеткой от сырости, холода и жары. Длинные волосы хвоста помогают лошади отгонять насекомых и т. д.

Насколько важно значение кожи, можно судить по тому, что покрытие кожи, например лаком, или повреждение больше половины кожного покрова, например вследствие ожогов, ведет к смерти животного.

Кожа животного постоянно загрязняется. В складках кожи и в волосах оседают пыль и грязь. Кроме того, верхний слой

кожи постоянно отделяет чешуйки (перхоть), которые смешиваются с пылью и жиром. Загрязнение кожи способствует развитию кожных болезней (чесотка, спугивший лишай, ломкость волоса, экзема, и т. д.). Поэтому кожа каждого животного нуждается в чистоте. Это особенно относится к лошади.

Для содержания кожи в чистоте лошадь чистят, купают и моют.

Чистка производится на конюязи, и только как исключение при плохой погоде чистку можно производить в конюшне; при этом следует открывать окна и двери, но только с одной стороны, чтобы не было сквозняка. Чистки в конюшне все же следует избегать, так как пыль, рассеиваясь, попадает на стены, в кормушки, на фураж и будет вдыхаться лошадью. Лучшие всего производить чистку после водопоя, потому что лошадь может загрязниться, если водопой находится в некотором отдалении от конюшни. Кроме того, чистка согревает лошадь, если она несколько остыла после водопоя (особенно зимой или осенью).

Производить чистку во время кормления нельзя, так как это отвлекает лошадь от еды, она беспокоится, разбрасывает корм и хуже его пережевывает.

Особое внимание обращается на чистку лошади во время линьки и после работы. Нельзя вырывать силой выпадающую зимнюю шерсть: это причиняет боль лошади, и в дальнейшем она будет сопротивляться чистке.

Каждая лошадь имеет отдельные предметы ухода: щетку, скребницу, суконку и т. д. Эти предметы хранятся в особом ящике около станка каждой лошади. На ящике для хранения и на самых предметах ухода делается надпись клички лошади, для того чтобы не перепутать эти предметы. Такое индивидуальное содержание предметов ухода предупреждает возможность переноса заразных болезней от заболевшей лошади на здоровую.

Чистить лошадей скребницей запрещается, так как зубцы скребницы сильно раздражают и могут поранить кожу лошади. Скребница служит только для очистки щетки от волос и пыли. Для этого скребницу держат на ладони горизонтально вверх зубцами, и щетку проводят сверху по зубцам скребницы, чтобы вся щетка от начала до конца прошла по зубцам скребницы. Тогда вся грязь и перхоть со щетки останется на скребнице. Не следует водить скребницей сверху над щеткой; в этом случае грязь отряхивается в глубь щетки и затем снова переносится на тело лошади.

Чистка лошади производится следующим образом¹. Сначала чистят левую сторону тела лошади, а затем правую (это считается крутом чистки).

Первый раз (первый круг) щеткой очищают более грубую грязь.

Второй раз (второй круг) щеткой очищают более легкую грязь и перхоть, застрявшую в волосе лошади.

Третий раз (третий круг) влажной суконкой протирают самый волос, при этом забирают легкую пыль и отмачивают прилипшую к волосу перхоть.

Четвертый раз (четвертый круг) тело лошади снова прочищают щеткой. Пятый раз (пятый круг) лошадь обтирают чуть влажной суконкой только по ходу волоса и приглаживают щеткой.

При таком способе чистки исключается чрезмерное движение щетки по одному месту; волос не нагревается, кожное сало не стирается, волос не теряет своей эластичности и не будет ломаться.

Чистка лошади начинается с левой лопатки. Боец, имея в левой руке щетку, а в правой скребицу, становится против левого плеча лошади, расставив шире ноги и ше сгибая их в коленях (рис. 6 и 7). При такой стойке рука дает большой размах и захватывается большой участок тела лошади. Если ноги составлены вместе, тогда рука не может подучить большого размаха, чистится небольшой участок тела лошади, и на чистку затрачивается больше времени. После двух-трех движений щеткой по телу лошади щетка очищается от грязи и перхоти. Щетка заводится не сверху скребицы на себя, а сверху скребицы от себя. Тогда происходит круговое движение руки, и щетка очищается на ходу скребицей, подставляемой снизу. Это также экономит время.

Щетка проводится по телу лошади по волосу и против волоса. При движении щетки против волоса не делается нажима щетки (рука отдыхает), волос только слегка взъерошивается, и застрявшая в волосах грязь и перхоть выприваются наверх. По следу от взъерошенного волоса проводят щеткой по волосу уже с нажимом и, таким образом, собирают всю выступившую наверх перхоть и грязь.

При чистке головы с левой стороны щетку берут в левую руку, недоуздок от ушей отводят на шею доотказа (рис. 8). Скребицу берут в правую руку, причем средним пальцем



Рис. 6. Чистка туловища и шеи лошади (правильная).



Рис. 6а. Чистка туловища и шеи лошади (неправильная).

¹ Журавлев, Вопросы техники чистки коня — журнал «Советская ветеринария», № 8 1934 г.



Рис. 7. Чистка ног лошади (правильная).



Рис. 7а. Чистка ног лошади (неправильная).

той же правой руки захватывают ремень подоуздки; таким образом, скребница держится вдали от глаза лошади вверх зубцами. Щетки делают круговые движения вокруг уха (малый круг) и кругом уха и глаза (большой круг). Щетка



Рис. 8. Чистка головы лошади (правильная).



Рис. 8а. Чистка головы лошади (неправильная).

зводится каждый раз со стороны шеи сверху от затылка. При таком способе чистки лошадь не видит щетки и не могут быть задеты ее глаза. Затем очищают щеткой остальные части головы лошади, и всю голову шротарают сулонкой.

При чистке гривы не следует применять гребней и расчесок, так как они вызывают боль лошади. Прежде чем чистить гриву, ее разбирают руками так, чтобы каждый волос был отделен один от другого. Точно так же перебирается челка. Грива перебирается постепенно, начиная с холки до ушей (рис. 9). Для этого часть гривы захватывается между большим и указательным пальцами левой руки и постепенно по песочку волосков передается левой рукой в правую. При этом волосы отделяются друг от друга до самого корня и широко расставляемыми пальцами правой руки расправляются, как бы расчесываются. После этого приступают к чистке гривы щеткой сверху вниз с нажимом, причем щетка направляется вдоль руки, находящейся под ремнем щетки, а не поперек.



Рис. 9. Разборка гривы.

Хвост разбирается таким же способом, как и грива. Перед тем как разобрать хвост, его очищают от грязи. Для этого корневую часть хвоста зажимают в кулаки обеих рук и расправляют между ними. Затем кулаки передвигают ближе и то же самое делают с другой частью хвоста, доходя таким образом до самого ее конца. После этого хвост отряхивают от оставшейся грязи и разбирают, волосы хвоста захватывают небольшими пучками справа налево. Обычно прочистить хвост до основания волоса щеткой не удается, поэтому влажной суконкой протирают проборы между волосами, сначала у основания хвоста, а затем ниже.

Стричь гриву заворачивается; хвост подстригается на ладонь выше скакательного сустава. В некоторых случаях гриву и хвост можно подщипывать. Однако, это делается только по разрешению и указанию командира взвода.

Кожа в области половых органов у жеребцов и мерлинов выделяет особую вязкую жидкость, которая, смешиваясь с грязью и остатками мочи, может вызвать раздражение кожи. Поэтому в этих местах кожа обмывается водой и очищается суконкой. Задний проход лошади также обмывает водой и очищают суконкой.

Надо постоянно следить за чистотой и сухостью ног под щеткой. От грязного и сырого содержания ног лошади кожа под щеткой трескается, особенно на задних ногах, и в этом месте появляются раны (мокрещи). Поэтому нижнюю часть ног лошади очищают щеткой или замывают водой, а затем досуха протирают суконкой.

Как купать и обмывать лошадь

Кроме чистки, хорошим средством для очищения кожи и освежения лошади являются купание и обмывание. Купание производится в теплое время года, а обмывание во всякое время при наличии теплого помещения, где лошадь может обсохнуть после обмывания.

При купании придерживаются следующих правил. Вода не должна быть слишком холодной. К месту купания лошадей ведут в поводу или едут шагом. Лошадей нельзя оставлять долго в воде, купать разгоряченных и потных или производить купание в ветреную и холодную погоду. Несоблюдение этих правил может вызвать у лошадей простудные заболевания.

Во всех случаях купание и обмывка лошадей производятся с разрешения командира взвода.

Лучшее время для купания — вечером, за час до кормле-

ния. Места для купания надо выбирать с твердым грунтом и отлогим берегом.

При купании лошадь сначала вводят по брюхо в воду, смачивают ей голову и шею и обмывают спину. После этого можно пустить лошадь вляпав. При плавании и обмывании надо следить, чтобы вода не попала в уши лошади, — это вызывает у нее копыт и беспокойство. После купания отжимают воду из шерсти руками и протирают лошадь чистой суконкой или жгутом из соломы или сена.

Ковка и уход за копытами

Особое важное значение имеет ковка и уход за копытами. Это и понятно. Ковка предохраняет копыта от изнашивания и обламывания, особенно при работе по твердому грунту, и от тоскальзывания в гололедицу (при ковке на подкову с шпипами). Кроме того, кошкой можно исправить неправильное и больное копыто: От неправильной и задушенной ковки и плохого ухода копыто принимает неправильную форму, копытный рог обламывается, появляются заболевания копыт и нижней части ноги, и лошадь может захрамать и выйти из строя. Если лошадь долго не перековывается, то нижняя часть ноги лошади принимает неправильное направление. Это может повести к хромоте лошади. Поэтому лошадь перековывают не реже одного раза в 40 дней.

Подкова копыта очищается от приставшей грязи и навоза деревянным изюком или тупым железным крючком; на противоположном конце железного крючка может быть сделан ключ для вывинчивания и укрепления шпилей подковы (рис. 9а). Для очистки подошвы от грязи нельзя применять острых предметов (гвозди, острые крючки), так как ими можно повредить подошву. После очистки подошвы и стенок копыта обмывают водой; обмывание копыт водой предохраняет их от высыхания. Смазывание копыт различными мазями и дегтем не следует, так как они вредно влияют на копыто. Кроме того, на поверхности саманного копыта оседает пыль и грязь, а это способствует разрушению копытного рога.

Чтобы своевременно предупредить какую-либо неисправность подковы или заболевание копыт, красноармеец при уборке лошади должен внимательно осматривать копыта, подковы и шпипы. Он должен проверить, не сломалась ли подкова, не хлябает ли она, не сломались ли шпипы на подкове, не потеряла ли лошадь шпипа, крепко ли сидят шпипы в подкове, не задевает ли подкова смежную ногу при дви-

жени лошади, нет ливоранений (засетек) в области копыта, не попали ли камешки между подковой и копытом, не застряли ли в подошве копыта гвозди, стекло или обломки железа. Обломанные шпильки вывертывают и заменяют новыми. Застрявшие в подошве копыта острые предметы надо вычлуть а лошадь повести на осмотр к ветеринарному врачу или фельдшеру.

О всех непоправностях ковки красноармеец докладывает своему командиру.

Правила содержания лошадей в конюшне

Конюшня предохраняет лошадей от непогоды и холода и служит для них местом отдыха после работы. Поэтому конюшня должна предоставлять лошадям все необходимые условия для отдыха (рис. 10).



Рис. 9а. Очистка подошвы копыта.

Влажной тряпкой стены, потолок и кормушки от пыли, паутины и сеной трухи; причем лошадей предварительно выводят на конюязи и открывают окна и двери конюшни,

В конюшне должно быть чисто, просторно и не холодно (не ниже 5° тепла). Нужно помнить, что грязная, плохо проветриваемая конюшня может служить рассадником различных заболеваний лошади. Поэтому в конюшне чаще убирают пол и тотчас же убирают из stalls кал и мочу, не дожидаясь их скопления. Навоз выносят и складывают в особое отведенное место, несколько поодаль от конюшни. Навоз, сложенный близко у самой конюшни, привлекает мух, которые не только беспокоят лошадей, но и служат разносчиками заразных болезней. Кроме повседневной уборки конюшни, один раз в шестидневку необходимо обметать или лучше обтирать

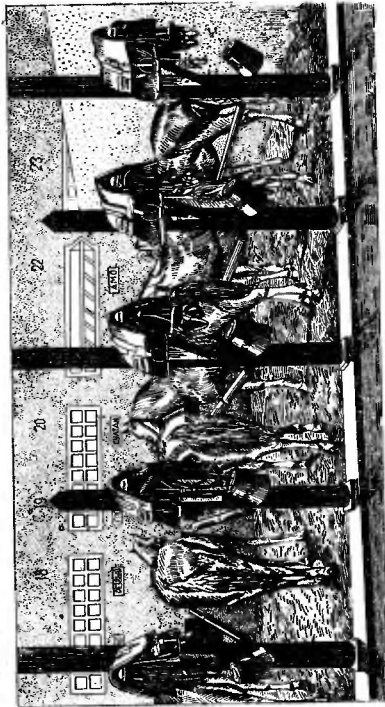


Рис. 10 Размещение лошадей в конюшне.

Особое внимание обращается на приток свежего воздуха в конюшню. Для этого устраивают вентиляционные трубы различных систем; за исправностью вентиляционных приспособлений и своевременностью открывания и закрывания вентиляционных отверстий надо постоянно следить. Кроме того, если позволяет погода, надо чаще открывать окна и двери конюшни.

Нужно помнить, что находящаяся в конюшне лошадь все же не получает достаточно солнечного света, свежего воздуха и простора, поэтому необходимо как можно чаще дергать лошадей на коновязи.

Постоянная конюшня устраивается из бревен, обитых железом, из рельса или из железных труб. Иногда к ней приспособляют кормушки или сетки для задавания сена. Главные требования, предъявляемые к конюшням, заключаются в том, чтобы она не имела острых углов, концов и отставшего железа во избежание поранений лошадей. На конюшнях соблюдается строгая чистота и не допускается застоявшийся моча.

В лагерных условиях устраиваются навесы с постоянными конюшнями или по общему конюшненному типу с кормушками. Такие навесы предохраняют лошадей от дождя и жары, а если сделаны боковые щиты, то и от ветра.

Днем лошадей привязывают на короткий повод, чтобы они не могли заступать за повод. После вечерней уборки и дачи корма повод отпускается настолько, чтобы лошадь могла свободно лечь и вытянуть шею (положить голову).

Во время вечерней уборки в стойки кладется подстилка. Последнюю дачу сена надо задавать не позднее 23 часов.

Во время ночного отдыха необходимо прекращать всякие работы в конюшне, чтобы не беспокоить лошадей.

В особо холодное время года и в холодных конюшнях из лошадей (по указанию командира) надеваются коконы.

За лошадьми, устанавливаются строгий надзор (дневальство). Дневальный обязан следить за порядком в конюшне: подбирать выпавшее сено из-под ног лошадей, следить за тем, чтобы лошади не отяжались, не вступали бы за поводья недоуздки. О всех признаках заболевания лошади дневальный обязан тотчас же докладывать дежурному по конюшне.

В случае пожара в первую очередь выводятся лошади, а затем уле спасают остальное имущество. При особой спешности чумбурсы, на которых привязаны лошади, рубятся; недоуздки обрезаются ножом или сбрасываются, и лошадей выгоняют из конюшни. Тем лошадям, которые упряжены

не хотят выходить из конюшни, накидывают на головы клопы или мешки, чтобы закрыть глаза. Вблизи конюшни во время пожара целесообразно играть сбор.

Как пригонять и хранить

Конское снаряжение

Перед походом или работой строевая или упряжная лошадь должна быть осмотрена, вычищена, нанесена и закреплена.

Перед тем как начать седловку или запряжку лошади, конское снаряжение (седло, уздечка, упряжь) тщательно проверяется и осматривается.

Конское снаряжение — седло, упряжь — должно быть хорошо пригнано, чтобы оно не стесняло дыхания (комут) движения лошади, не причиняло ей потеростей и повреждений. Все конское снаряжение должно быть в полной исправности. Следует помнить, что от исправности снаряжения зависит здоровье лошади. Если, например, потник у седла в некоторых местах свалился или на нем образовались складки, то такую неисправность нужно немедленно устранить, иначе лошадь может натереть или набить холку и спину. Это относится также и к комуту, который при неисправности может натирать или травмировать шею и плечи лошади. Седловка и запряжка лошади производится в определенном порядке.

Прежде чем сесть на лошадь, на нее надевают уздечку или поводья. Надевши уздечку на голову лошади, прежде всего обращают внимание, как лежит железо во рту, и, удлиняя или укорачивая стуголовый ремень, исправляют пригоняют удило. Правильно пригнанное удило должно лежать на беззубых краях нижней челюсти поверх языка и лишь слегка касаться углов рта лошади. Если оно опущено очень низко, то будет болтаться во рту, и лошадь может приобрести дурную привычку перекидывать язык через удило, от чего отучить ее очень трудно. Когда лошадь перекидывает язык через удило, то оно сильнее действует на беззубый край, потому что его действие не смягчается толщей языка; лошадь упрягается в удило, беспокоится и не слушается повода.

Если удило слишком подтянуто, то оно тянет углы губ вверх; лошадь тоже будет беспокоиться, упираться и стараться отделаться от удила.

После того как будет пригнано удило, обращают внимание на переносье, которое должно быть настолько свободно, что-

бы не мешать лошади открывать рот. Но передосье не должно быть и слишком свободным и болтаться. Укорачивают или удлиняют передосье с помощью пряжки, отпускают его на такую длину, чтобы между ным и мордой лошади свободно проходили пальцы 3—4 пальца руки.

Налобный ремешок должен лежать на лбу лошади, не касаясь ушей (рис. 11).

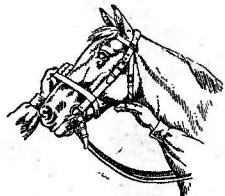


Рис. 11. Пригонка уздечки.

ловье с чумбуром или без него, в зависимости от прикармливания.

Походную седловку составляют: седло с полным вьюком (со всеми принадлежностями) и оголовье с чумбуром.

В военное время полагается седловка походная, т. е. седло с полным вьюком и со всеми принадлежностями, шапцевым инструментом, кошиком противогазом, 2 потниками, оголовьем и чумбуром.

Передний вьюк седла составляют: саквы с овсом, кобуры, шинель, кошик противогаза и лопата в чехле. Саквы помещаются в кобуры, где зашнуровываются специальными ремешками.

Кошик противогаза приторачивается своим чехлом к переднему вьюку с правой стороны, ближе к середине лука, поверх шинели.

Задний вьюк составляют 2 переметные сумы, попола с тросом и водопойным ведром и котелок. В переметные сумы укладываются следующие вещи.

В левую суму то, что относится прежде всего к лошади: а) сетка для сена, б) щетка конская, в) скребица в кожаном мешочке, г) торба конская, д) кожаный недоуз-

ок, е) щетка амуниционная или для сапог, ж) пара передних вьюков с 16 гвоздями. Кроме того, в случае необходимости левую суму помещаются дополнительные патроны.

В правую суму укладываются то, что относится бойцу (большое продовольствие, умывальные принадлежности, нитки, иглы и т. д.).

При сборке вьюков особое внимание обращают на привьючивание шинели (на переднем вьюке) и попоны (на заднем вьюке), так как неправильное их привьючивание может вызвать повреждение холки и поясницы.

Сложенная шинель кладется впереди лука и сверху кобуры, так чтобы она обхватывала их с внутренней стороны (со стороны всадника), вплотную до кошиковой крышки, причем концы шинели должны быть обращены к всаднику. Концы привьюченной шинели должны приходиться наравне с нижним краем потниковой крышки.

Скатанная попола должна иметь в середине перехват по длине вдвое меньший, чем толщина концов скатанной попоны. Складка попоны должна быть обращена к луке. Попола кладется за задней лукой.

Саквы с овсом должны крепко зашнуровываться, чтобы вес не высыпался и не попадал во время движения под седло: это может вызвать потерю веса.

Передний и задний вьюки укрепляются вьючными ремнями; при этом необходимо следить, чтобы пряжки ремней переднего вьюка были заправлены шинельками от всадника, пряжки ремней заднего вьюка к всаднику. Пряжки средних вьючных ремней обоих вьюков должны располагаться поверх вьюка, иначе пряжки могут попасть под попоны или шинель и поранить спину лошади.

Седло должно плотно пригнаться к спине лошади. Задняя лука должна приходиться над средней холкой, передняя лука должна приходиться над передней холкой, а передняя лука должна приходиться над средней холкой. Если холка высока и лука давит на нее, между подкладками передних луков ленточка кладется еще лист войлока, чтобы лука не соприкасалась с холкой. При седлестой спине подкладки делаются более толстые в середине, а к концам они тончаются.

Особое внимание обращается на исправность потников, которые непосредственно прилегают к спине лошади и в случае какой-либо неисправности могут вызвать потерю веса нагнеты холки и спины. Поэтому прежде чем вкладывать седло на спину лошади, весь потник надо прощупать пальцами и убедиться, нет ли складок, свалывшихся комьев войлока, кусочков дерева, колочек, зерен овса и т. д. Свалывшиеся комья войлока надо размять (в этом случае

можно пользоваться молотком), складки расправить а все посторонние предметы удалить; в крайнем случае следует доложить своему командиру о замене потника.

Соприкасаясь с кожей лошади, потник легко намокает, теряет упругость, становится жестким, давит и натирает спину лошади. Для просушки потников седла кладутся потниками вверх. В некоторых кавалерийских частях имеются сушки для седел. Летом потники лучше просушивать в тени: тогда они просыхают постепенно и не становятся заскорузлыми; при ночевках в поле в дождливую погоду седла следует покрывать брезентом, чтобы они не мокли под дождем.

Потниковая крышка с потниками пригоняется так, чтобы при движении лошади потник не морщился, не сбивался и не натирал спины и холки. Между седлом и хребтом лошади обязательно оставляют пространство для свободного доступа воздуха.

При наложении седла на лошадь его направляют по ходу волоса (по направлению от шеи), а не против волоса.

Подпруги должны быть мягкими; чтобы они не пересыхали и не затвердевали, их нужно содержать в чистоте и своевременно смазывать каким-либо жиром.

Подпруги необходимо подтягивать не сразу, а постепенно то переднюю, то заднюю, начиная всегда с передней подпруги.

Передняя подпруга должна проходить под туловищем лошади, приблизительно на ладонь от передних ног, и подтягиваться так, чтобы седло не сместилось со своего места при посадке на лошадь.

Задняя подпруга подтягивается слабее передней, чтобы не затруднять дыхания лошади.

При хорошо подтянутых подпругах под переднюю можно с трудом пропустить один палец, а под заднюю — 2—3 пальца.

Если кожа лошади под подпругами образует складки, то их обязательно разглаживают.

Подгонка упряжи на лошадь производится следующим образом (рис. 12).

Длина суголового ремня должна быть такова, чтобы удиль лежало во рту на беззубом крае десны немного ниже углов рта. Затягивание губ ни в коем случае не допускается.

Удиль обращается вогнутыми сторонами к нижней челюсти.

Налобник должен лежать ниже ушей лошади и не мешать им. Челка из-под него вынимается.

Намордник вместе с подбрюшником должны быть свободны.

Подбородный ремень застегивается настолько свободно, чтобы под него проходили 3 пальца, поставленные ребром.

Хомут является основной частью упряжи и служит для передачи тяги груза на корпус лошади. Хомуты раздвижной конструкции имеют 2 номера: № 1-й — большой и № 2-й —

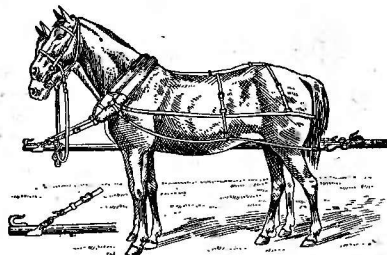


Рис. 12. Парная упряжка

малый. Благодаря железной дужке и вкладышам размеры каждого из этих номеров хомута можно изменять по длине и ширине, что позволяет пригонять хомут почти на любую лошадь.

Верх хомута должен лежать впереди холки в имеющейся на гребне шеи небольшой выемке, не прилегая плотно к гребню шеи во избежание его растирания. Между гребнем шеи и хомутной подушкой должны проходить 2 пальца. При свободном стоянии лошади между передней частью шеи и хомутной должна проходить ладонь плашмя.

Шлея пригоняется так, чтобы она не стесняла движения задних ног лошади.

Нагрудник задевается крючками за мочковые кольца хомута.

Нашильник пристегивается за кольцо нагрудника; в пристегнутом виде он должен быть такой длины, чтобы

дышло находилось почти в горизонтальном положении или с небольшим уклоном к позовоку.

В одной оконной запряжке седелка с потником накладывалась так, чтобы седелка приходилась на середине спины лошади, а ее передний край не доходил на 2—2,5 сантиметра до холки. Потник седелки должен быть мягким и сухим, без складок, закрученных мест и приставших посторонних частей. Седелка с потником кладется на холку и оттягивается по шерsti назад.

Чересседельный ремень пропускается через верхнюю околу на арчачках седелки и пряжки и шлети на помках седелки. Это необходимо делать для того, чтобы при движении на спусках седелка не сбивалась на холку лошади.

Чересседельный ремень надо подтягивать настолько, чтобы седелка не двигалась.

При подьемах чересседельный ремень ослабляют, чтобы дать лошади больше свободы в движениях.

Подбрюшный ремень, составляющий часть чересседельного ремня и идущий под брюхом лошади, натягивается свободно, чтобы можно было пропустить 2 пальца, поставленных на ребро. В этом случае на ровном месте он остается без действия и вытягивается только при движении в гору, не допуская подьема оголбел и давления комута на переднюю часть шеи.

Гужевой ремень должен быть затянут настолько, чтобы конец оголбел находился примерно в 20—22 сантиметрах от мочек комута.

Постромки должны быть равной длины, иначе лошадь будет тянуть одним алечом и натирать его. При затянутых постромках расстояние между задом лошади и ближайшей частью позовки должно быть не менее 36 сантиметров. При дышловой запряжке постромки пригоняются так, чтобы лошади стояли грудью на одной линии, одновременно ложились на комуты и дружно тянули позовку.

Вожжи застегиваются за кольца удиц.

Каждый боец ежедневно после езды, а также перед седловой и запряжкой обязан осматривать все снаряжение своего коня и о всех неисправностях докладывать помощнику командира взвода.

В конском снаряжении запрещается делать дырки ножом или шилом. Дырки делаются пробойником и только в присутствии помощника командира взвода.

Для лучшего сбережения и содержания в чистоте конское снаряжение ежедневно протирается влажной тряпкой,

а залем — жирной суконкой. Металлические части снаряжения вычищаются мелким песком или тертым керосинчом и протираются жирной суконкой.

Седла укладываются однообразно на полки (ковлы, жерди) над входом в станок способом, который принят в части, и непременно против тех лошадей, на которых они пригнаны (рис. 10).

Не следует менять упряжь с одной лошади на другую: это может вызвать потертости и напеты, кроме того, через упряжь большой лошади могут передаваться заразные болезни. Все конское снаряжение, упряжь, принадлежности к ним и предметы конского ухода обязательно расписываются и закрепляются отдельно за каждой лошадью.

Удечки, а в конно-пулеметных и специальных подразделениях и комуты, вешаются на деревянные гвозди против тех лошадей, на которых пригнаны. Обматывать оголовье поводьями не разрешается, иначе последние вытягиваются и срываются.

Для сбережения конского снаряжения раз в месяц его смазывают жиром (замундичной мазью).

После каждого занятия конское снаряжение очищается от влаги и грязи. Если на металлических частях появятся ржавчина, ее счищают керосином.

Запрещается чистить скребницей потник и войлочные лавки.

Перевозка седел на позовках допускается только в ящиках, перевозка внавалку не допускается.

Живец лентика ягод влиянием тяжести всадника постепенно может вытягиваться и ослабевать, точно так же могут ослабеть и ремешки, которыми он притягивается к лавке. Поэтому необходимо периодически проверять правильность натяжения и очертания (ожилочки) живца, после чего лентика с ослабевшими живцами «перезаживляются». Перезаживка производится в помковых шорных мастерских.

Сохранение сил лошади

на походе

Хороший уход за конем, правильное кормление и правильная седловка и упряжка являются необходимыми условиями безотказной работы лошади. Но этим далеко не исчерпываются работы о лошади. Чтобы сохранить работоспособность лошади, нужно уметь пользоваться ее силами.

Посадка бойца (рис. 18) при езде в поле и преодолении встречаемых на пути препятствий должна быть гибкой и пружинной и непринужденной. При такой посадке движения лошади не стесняются.

При крутых подъемах следует подать верхнюю часть корпуса до пояса вперед, усилить упор на колени (не приподнимаясь на стременах), развернуть немного носки, плот-



Рис. 18. Посадка бойца.

но прижать шенкеля к бокам лошади, взяться рукой за гриву и ослабить действие повода, чтобы лошадь могла свободно вытянуть шею.

При спусках, особенно крутых, лошадь перемещает свой центр тяжести к заду. Боец должен своей посадкой способствовать этому новому равновесию, для чего верхняя часть корпуса от пояса подается назад; средняя часть тела и шенкеля остаются на месте; шенкеля плотно прижимаются к седлу; лошадь следует слегка поддерживать поводом. Чем

круче спуск, тем больше уклон корпуса от пояса назад.

Крутые короткие подъемы и спуски проходятся прямо. Короткие крутые подъемы проходятся тем быстрее, чем круче подъем. Длинные спуски и подъемы проходятся всегда шагом.

При этом на крутых подъемах следует вести лошадь наискось, затылками или змейкой, а на крутых спусках — в прямом направлении.

По шоссе и вообще твердым дорогам надо двигаться, главным образом, по обочинам.

При езде по пахоте, по очень неровному грунту, а также по кочковатой или заросшей кустарником местности нужно избегать упряженных аллюров (если это не вызывается обстановкой).

При переезде через толкое, болотистое место лошадей ведут преимущественно шагом. При этом, взявшись за гриву и поднявшись на колени и стременах, боец подает корпус вперед, а если лошадь начнет вянуть, соскакивает и проводит ее в поводу.

При езде по льду или по скользкому грунту лошадей ведут шагом, в шенкелях и в поводу, избегая крутых и резких поворотов.

Для сохранения сил лошади в движении имеет большое значение чередование аллюров.

Наиболее целесообразны следующие сочетания аллюров:

- 1 километр шагом (10 минут) и 1 километр рысью (5 минут),
- 1 километр шагом (10 минут) и 2 километра рысью (10 минут).

При нормальном переходе (50 километров) в обычных условиях средняя скорость движения в час составляет вместе с малыми привалами в пути, водопоем и т. п., а также неизбежными задержками, связанными с преодолением подъемов и спусков:

- 6½—7 километров,
- 7—7¾ километров и
- 7½—8½ километров.

При движении походной колонны на расстоянии, не превышающем полудорога (20—25 километров), скорость движения может достигнуть 7½—8½ километров в час, а в случаях крайней необходимости, вызванной обстановкой, и 10 километров. Однако, такая скорость допускается только в исключительных случаях и при движении на небольшие расстояния и по особо хорошим дорогам. При этом проходят по-

переменно 1 километр шагом и 3 километра рысью без малых привалов и остановок на водопой.

Средняя скорость движения ночью, по плохом лесном дорогам и т. п. не превышает 4—5 километров в час, а в горах доходит иногда до 1½—2 километров в час.

Во всех случаях необходимо строго выполнять следующие нормы движения шагом и рысью: 1 километр шагом — 10 минут, 1 километр рысью — 5 минут.

Кроме того, необходимо соблюдать следующие правила:
— в начале похода и при выступлении с места привалов проходить шагом не менее километра;

— через каждые 1—1½ часа движения переменным аллюром делать малый привал на 5—10 минут;

— перед большим привалом и перед окончанием перехода проходить километр шагом и километр в поводе.

Такое чередование в порядке еды помогает сбережению сил лошади и выполнению боевой задачи.

Кроме правильной посадки и чередования аллюров, большое значение для сбережения сил лошади имеет чередование движения и отдыха.

Лошадь на походе выполняет очень большую работу; она тратит силы не только на движение, но и везет всадника или орудие и повозку. Поэтому на походе назначаются привалы, которые должны полностью использоваться для отдыха лошади.

В начале марша следует первые 1½—2 километра пройти шагом, сделав после этого 10-минутный малый привал для поправки седловки и упряжки. В конце марша следует последние 2 километра проходить шагом, из них последний километр в поводе.

При больших переходах (50 километров и больше), после того как будет пройдена большая часть пути (примерно, ½—¾, всего расстояния), назначается большой привал не менее 2½—4 часов.

Вольное размещение для сбережения сил коня имеет правильное размещение лошадей на привалах во время дневки и ночлега.

На дневке и во время ночлега лошади получают полную возможность отдохнуть и восстановить свои силы. Бойцы обязаны приложить все усилия к тому, чтобы обеспечить им хороший отдых и полный покой.

Как правило, на временных остановках на походе или на лагерях лошадей ставят на проходной конюшни или под навесом. Однако, в некоторых случаях (зимой, в сильную

непогоду и т. п.) лошадей приходится размещать в помещениях для скота местного населения.

Понятно, что перед размещением во дворах, конюшнях и анюнах принимаются все меры для предохранения лошадей от заразных болезней. Поэтому на дворах, неблагополучных по заразным болезням животных, размещать лошадей запрещается.

При размещении лошадей вне дворов и помещений для скота разбивают конюшню.

Подходящая конюшня представляет собой толстую (шалыга в 1½) веревку, туго натягиваемую между кольями, вбитыми в два ряда. Между двумя линиями кольев оставляется не менее 2 метров для помещения фуража и для того, чтобы привязанные к веревке лошади не могли беспокоить друг друга.

Лошади распределяются вдоль конюшни с таким расчетом, чтобы они могли свободно лечь и чтобы интервалы между ними позволили производить уборку; на каждую лошадь должно приходится около 1½ метров конюшни, так как тесное размещение может повести к ушибам и поранениям лошадей. Во всяком случае при размещении на конюшнях требуется тщательное наблюдение за лошадьми, особенно днем, когда лошадей беспокоят насекомые, и во время раздачи овса.

Иногда вместо общей конюшни на привалах ставят лошадей на прикосы, для чего каждый всадник забивает прикол в землю, и к нему привязывается лошадь чумбурным поводом.

Постановка лошадей на прикол дает возможность отделить друг от друга доруживших лошадей, но требует особого надзора, так как лошади легко переступают и путаются в чумбурных поводьях и могут легко подрезать или растереть копы на ногах.

При расположении вне населенных пунктов для маскировки и некоторой защиты от непогоды крайне желательно размещать лошадей в лесу или роще.

Для защиты от ветра, дождя и снега лошадей ставят с заветренной стороны, используя прикрываля (стога, отдельные строения и т. п.), или устраивают навесы из подручного материала (ветки деревьев, камни и т. д.). В зимнее время для защиты от буранов устраивают снежные валы вокруг мест расположения лошадей.

На большом привале и ночлеге лошадей расседлывают, распрягают лягунами. Чистку производят после того, как лошадь обсохнет. В холодное время лошадей покрывают попонами.

При осмотре лошади проверяется ковка, очищаются копыта. В случае необходимости кованные козлецы подтягивают подковы, перековывают лошадь или заменяют сношенные шпильки. Крайне важное значение для сбережения сил лошади на походе имеет правильный и своевременный водопой.

При усиленной работе лошадей, особенно в жаркую погоду, увеличивается потребность организма в воде. Поэтому на походе надо обязательно найти время, для того чтобы напоить лошадей.

При водопое надо обращать внимание на качество воды. Лошадей можно поить только хорошей водой. Хорошая вода прозрачна, не имеет дурного запаха и приятна на вкус.

Лучшей для водопоя считается чистая, проточная, речная вода. Совершенно непригодна для водопоя вода из луж, болот, запущенных ярудов. Такая вода часто имеет запах гнили и затхлый вкус и может вызвать различные заболевания лошадей, не исключая и заразных.

При водопое из рек и водоемов выбирают места без крутых обрывов и заболоченных, илистых берегов. При одновременном водопое группы лошадей необходимо следить за тем, чтобы лошади, пьющие ниже по течению, заводились глубже в воду, иначе они будут пить тризнаю воду, взмученную лошадьми, стоящими выше по течению.

При глубокой воде можно въезжать в реку с неотпущенными подпругами; при водопое из мелкой реки подпруги отпускаются. Упряжных лошадей лучше поить из ведра, а не въезжать в упряжках в реку.

Как правило, лошадей поят перед походом и во время привалов. Однако, лошадей без вреда для их здоровья можно поить и во время похода, но в этом случае после водопоя надо немедленно продолжать движение дальше. Лошадям дают пить вволю за исключением сильно разгоряченных и потных лошадей. Чтобы потная лошадь не пила жадно, из ее рта не вынимают трензельного железа. Жадно пьющих лошадей после нескольких глотков отряхивают от воды. Если водопой производится из ведра, то в ведро бросается немного сена, тогда лошадь пьет медленнее.

Если во время похода водопой не производился и лошадь пришла разгоряченной и потной, прежде чем поить ее, необходимо переждать около 1—2 часов; пока лошадь не отдохнет и не просохнет. Иногда усталая после работы, но напосенная лошадь не прищипывается за сено; в этом случае следует смочить сено водой или дать лошади около $\frac{1}{4}$ ведра нехолодной воды. Водопой сильно разгоряченных и потных

лошадей, к тому же очень холодной водой, может вызвать заболешивание ревматическим воспалением копыт (опой).

Надо помнить, что через водопой очень легко передается большинство заразных болезней. Поэтому на походе, прежде чем поить лошадей, нужно обязательно узнать, не было ли среди животных местного населения заразных болезней и производить водопой только с разрешения ветврача или командира.

В тех случаях, когда большой привал предполагается меньше положенного времени (2½ часа), водопой (необходимо провозвести, не доходя 4—5 километров до места привала, причем последние 2—2½ километра перед привалом должны быть пройдены в поводе. В этом случае можно сейчас же по приходе на привал дать лошадям сена, а через полчаса овса в количестве не более одной дачи.

Если в пути перед привалом нет возможности напоить лошадей, то необходимо последние 3—4 километра проехать лошадей в поводе, чтобы они несколько остыли и просохли. При таком условии лошадей можно напоить через полчаса и через 20—30 минут после водопоя задать овес.

При выдаче сена необходимо наблюдать, чтобы оно не затптывалось полами.

Овес скармливается из торб и задается лошадям с таким расчетом, чтобы он был съеден за час до выступления. Если выступить с лошадью в поход тотчас же после поедания овса, то овес будет плохо перевариваться и вследствие этого могут быть заболевания коликами. При замене сена соломой и другими кормами количество последних не должно превышать 1½ пшсовых дач сена. В случае недостатка сена последнее можно заменить овсом, но не более 2 килограммов в сутки. Кормление лошадей одним зерновым фуражом (без сена или соломы) не разрешается, так как для правильного пищеварения и нормальной работы желудка необходим объемистый фураж.

Зимой на ночлегах и привалах лошадей, кованных на шпильки, нужно по возможности размещать свободно, не скученно. При большом морозе лошадей периодически протирают жгутами; а на привалах и ночлегах увеличивают им дачу объемистого фуража (сена, соломы). На маршах, особенно по скользкому твердому грунту, надо у лошадей чаще проверять на лотках состояние шпилей и заменять стертые шпильки новыми. Нужно учесть, что у лошадей вследствие ковки всех ног на шпильки зимой, при действиях по скользкому грунту или по глубокому снегу, появляется большое количество засечек; поэтому нужно чаще осматривать конечности

лошади и при наличии засечек немедленно обратиться к ветеринарному фельдшеру или врачу. Несвоевременно принятые меры по лечению засечки зачастую надолго выводят лошадь из строя. При движении лошадей по льду необходимо спешиться и вести их на коротком поводу. Для переправ верховых лошадей лед должен быть не тоньше 10 сантиметров, а для артиллерийских и обозных лошадей в упряжке — не тоньше 15—20 сантиметров.

При действиях в летних условиях в жаркие дни, особенно когда высокая температура воздуха и большая влажность, переходы обычно начинают или с раннего утра или с вечера.

Водкой лошадей в жаркие дни производят чаще, но понемногу, пользуясь малым привалом. При возможности, следует чаще промывать ноздри лошади, освежать голову и конечности. Если замечено, что дышанье лошади резко учащается, а также наблюдается реакция покраснения слизистых оболочек глаз и ноздрей, то необходимо спешиться, отпустить подпруги, смочить голову холодной водой, поставить лошадь в тень и обратиться за помощью к ветеринарному врачу или фельдшеру.

Непринятие этих мер может привести к солнечному или тепловому удару, нередко со смертельным исходом.

Как ухаживать за лошадей при перевозке по железной дороге, водным путем и на автомашинах

Как грузить лошадей в вагоны и ухаживать за ними в пути. При подвозке с тыла и больших перебросках лошади перевозятся по железной дороге, водным путем и на автомашинах.

Одной из задач таких перевозок является экономия времени и обережение сил лошадей для предстоящей им боевой работы. Поэтому бойцы должны хорошо знать правила перевозок и принимать все меры к обережению здоровья лошадей.

Переезд в вагоне, на пароходе или автомашине утомляет лошадь, так как она находится в тесном, душном помещении, без движения и работы. Поэтому при перевозке лошади требуют большой заботы.

Вагоны, предназначенные под погрузку лошадей, должны быть чистыми. Имеющиеся в ялах и на стенах гвозди удаля-

ются, чтобы лошади не могли поранить себя. Погрузка лошадей в вагоны производится по мосткам. Эти мостки должны быть исправлены и плотно прилажены к вагону, чтобы лошадь не ступилась и не сползла ногами между мостками и вагоном. Одна дверь в вагоне задвигается вплотную к мостку, а дверь с противоположной стороны закрывается, чтобы лошадь не могла выпрыгнуть из вагона.

Перед погрузкой лошади и люди выстраиваются перед вагоном, затем лошадей рассаживают или с них снимают упряжь.

Лошади выводятся в вагон по мосткам на коротком поводу одна за другой. Головы лошадей опускаются настолько, чтобы они не ударились о верхний брус дверного косяка вагона. Как правило, сначала в вагон выводится более смелая и спокойная лошадь. Чтобы лошади шли ослепе и не могли сорваться с мостков, сбоку мостков становятся по 1—2 красноармейца. При погрузке лошадей надо соблюдать тишину, так как крик и шум пугает лошадей. Беспокойным и сопротивляющимся лошадям полезно давать из рук сено, успокаивать их привычным для них окликом, с этой же целью можно набросать на мостки немного соломы или сена. Если лошадь очень сопротивляется, можно закрыть ей глаза полой или мешком, наброшенным на голову, или повернуть ее вадом к двери и постепенно осаживать в вагон.

После загрузки первых четырех лошадей в одной стороне вагона, спереди этих лошадей вставляется прочная широкая доска (закладка). К этой закладке лошади привязываются чумбурами или поводьями от недоуздков. Чтобы лошади не обтирали хвостов о стены вагонов при перевозке на дальнее расстояние, полезно влетать в верхнюю часть хвоста пучок соломы.

Очистка вагонов от навоза производится на определенных станциях; выбрасывать навоз в пути на полотно железной дороги нельзя. Через каждые два дня производится проводка лошадей в назначенных станциях. Одновременно производится чистка лошадей.

Дача овса при перевозках сокращается (до $\frac{1}{2}$ и $\frac{1}{3}$ обыкновенной суточной дачи), а дача сена увеличивается. Делается это потому, что лошади, находящиеся в вагоне без движения и работы, плохо переваривают овес и могут заболеть коликами.

Водопой производится из ведер не менее двух раз в день на назначенных станциях. Зимой, когда вода очень холодная, полезно прибавлять в ведра горячей воды из паровозов или класть в ведра немного сена, чтобы лошади пили медленнее.

Во время движения поезда красноармеец, сопровождающий лошадей, обязан:

- не допускать проезда в вагонах посторонних лиц;
- следить при остановках поезда, чтобы никто не развел огонь и не курил вблизи конских вагонов;
- обвязать в вагонах воздух; открывать двери и окна только с одной стороны, чтобы не было сквозняка;
- следить за тем, чтобы лошади стояли спокойно, не отвязывались, не обрасывали недоуздов, не били друг друга и не терлись о стенки вагонов;
- подбирать из-под лошадей шавоз и собирать его в одном месте до чистки вагона;
- потчевать и выдавать по приказанию начальника команды сено лошадям и поить их водой;
- следить за тем, чтобы лошади не разбрасывали закладываемый корм;
- докладывать начальнику команды о заболевших, не выевших корм и отказывающихся пить воду лошадях.

Как ухаживать за лошадью при перевозке на речных и морских пароходах. Незнакомая обстановка и шум машины на пароходе пугают лошадей, поэтому при погрузке на пароходы нужно принимать меры предосторожности и предупредить возможность прыжка лошади в воду. Для этого лошадей вводят на пароход по сходням на коротком поводу; ободу сходен, как и при погрузке в вагон по мосткам, встают красноармейцы. При погрузке нужно избегать крика и шума.

На речных пароходах лошади грузятся на нижней палубе; при этом на палубе устраивают перекладки, чтобы отделить одну лошадь от другой. Если борта палубы открыты, то у бортов делается шпирный барьер (перегородка), чтобы лошадь не могла прыгнуть в воду. Лошади ставятся головой внутрь палубы, по обе стороны. Если пол палубы обит железом, делается деревянный настил или под ноги лошадей кладется солома, чтобы они не могли поскользнуться. В отношении кормления и ухода за конем в пути соблюдаются те же правила, что и при перевозке по железной дороге.

Погрузка на морские пароходы производится подъемными кранами. Для этого под брюхо лошади надевают подвешивающий пояс, за кольца верхних шлошотниц пояса задевают крюком от подъемного крана и лошадь поднимают вдоль борта парохода и спускают в трюм. Иногда вместо пояса для погрузки применяется особый ящик, похожий на койло. Лошадь заводятся в этот ящик через заднюю дверь и при-

вязывается за шовод, ватом дверцу плотно закрывают, и ящик поднимают на шварход подъемным краном.

При перевозках на морских пароходах принимаются особые меры по предохранению лошадей от падений и ушибов во время качки. Для этого в трюме устраиваются станики или прочные перекладки, чтобы лошадь во время качки могла о них опереться. Перекладки делаются из досок или брусков с закругленными краями, чтобы лошадь не могла себя поранить при качке. Лошади ставятся по обе стороны трюма. Поперек пола укрепляются узкие доски, чтобы лошади лучше упирались ногами и не поскользнулись при качке.

При перевозках лошадей на большое расстояние в трюмах образуется душный, спертый воздух, который очень вредно действует на здоровье лошадей. Поэтому надо внимательно следить за исправностью вентиляционных труб для удаления испорченного воздуха и притока свежего.

Для водопоя лошадей делается достаточный запас пресной воды. Овес задается в сокращенной норме 3 раза в день. Сено задается несколько раз в продолжение суток (8—10 раз).

Как ухаживать за лошадью при перевозках на автомашинах. Автомашинисты могут применяться при необходимости быстрой переброски лошадей. Для этой цели грузовые автомобили оборудуются съемными сходнями, а на боковых бортах делают съемные перегородки, которые укрепляются сверху бортов. Поперек кузова машины спереди и сзади укрепляется по одной прочной перекладке из толстых досок; такая же перегородка укрепляется вдоль кузова. При перевозке больших или раненных лошадей к этим перекладкам пристыкаются ремни надетой на лошадей особой шлейки, чтобы лошади не падали и меньше беспокоились во время движения машины и толчков (рис. 14).

Обычно на каждом грузовом автомобиле перевозят по две-три лошади. Лошади заводятся в автомобиль по мосткам с задней или боковой части кузова. Вместе с лошадьми на машину входит и боец, если возможно тот, который ухаживает за ними.

Если лошадь ведет себя беспокойно, боец успокаивает ее голосом, отлаживанием, дает из рук сено и т. д. На пол кузова кладется солома. Затем проверяют исправность и крепость бортов и пола кузова машины, наличие предметов ухода за конем (подоложного ведра, попоны, щетки, скребница и т. д.). После этого сходни убираются (на длинный борт машины или под кузов), задний борт плотно и крепко закрывают, а боец ставится впереди лошадей и успокаивает их.

В пути шоферы должны избегать резкого торможения и толчков машины, особенно при плохих дорогах.

В холодную и ветреную погоду следует покрывать лошадей пополами.

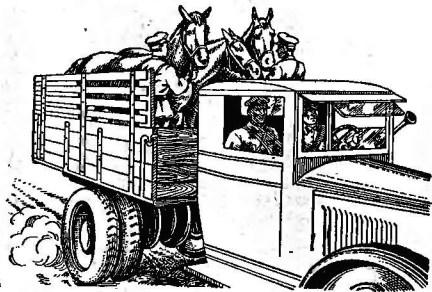


Рис. 14. Перевозка лошадей на автомобилях.

Дурные привычки и пороки у лошади и как с ними бороться

Дурные привычки (норов, прикуска, снимание недоуздки, высовывание языка, медвежий шагание, наступание на венчик копыта и т. п.) появляются вследствие плохого обращения и ухода за конем, от неправильной пригонки упряжки или от продолжительного стояния в конюшне без работы — от безделья. Лошадь вспоминает боль от побоев, от плохо пригнанной упряжки, от тесного недоуздки, от острых удил, от узкой подковы и т. д., а потому как бы старается освободиться от неприятного ощущения. Отучить лошадь от этих привычек нелегко. Прежде всего необходимо устранить причины этих привычек, и по возможности меньше оставлять лошадь без работы.

Лошадь, страдающая норовом, или внезапно останавливается на дороге во время работы, или прыгает назад, или идет не в ту сторону, куда ее носылают. Лошадь становится норовистой от жестокого обращения, побоев, неправильной

пригонки упряжки, от непосильной работы (тяжелый воз). Исправить норов можно только устранением этих причин и терпеливым обращением с конем. В этих случаях побой только вредит, а не исправляет норов.

Лошадь, страдающая прикуской, упирается зубами о какой-нибудь предмет (обычно о край кормушки) и глотает воздух. Некоторые лошади, не упираясь в кормушку, шевелят губами, чютом быстро опускают голову и проглатывают воздух. У прикусочных лошадей стираются спереди зубы, кроме того, при проглатывании воздуха появляется выделение желудка и кишек, лошади часто болеют кожными и нередко вялыми. Молодые лошади быстро перебивают прикуску у других лошадей, стоящих рядом с ними. Поэтому прикусочных лошадей надо ставить отдельно и следить за тем, чтобы в кормушке у них постоянно было сено или солома.

Для отучения лошадей от прикуски их ставят на «развязки», т. е. на два повода, привязанных к боковому столбу станка, головой к проходу, чтобы лошадь ничего не могла захватить зубами; но это не всегда помогает. Полезно также ставить лошадей вне конюшни на приколь, вбитые в землю дощечки; в конце прикола ввинчивается кольцо, за которое лошадь привязывается. Лучше помогает опускание кормушек на пол; в этом случае лошади нередко отучаются от прикуски.

При наступании на копыта надо предохранить венчик копыта от поранений; для этого, во время когда лошадь стоит в конюшне, на полу надевают чехол из войлока, оббитого кожей.

Если лошадь кусает или лягает людей и рядом стоящих лошадей, то с такими лошадьми требуется осторожное обращение: шроты их станка надо делать надилью: «лошадь кусается», «лошадь лягается», или ставить кусающихся лошадей в глухой закрытый станок. При работе на таких лошадях рекомендуется надевать особые провололочные намордники.

Для лошадей, которые имеют привычку снимать недоуздки в конюшне, делают особые недоуздки. Для этого верхнюю часть щечных ремней недоуздки соединяют с особым ремнем, который обхватывает верхнюю часть шеи. Такой недоуздок лошадь не может снять.

При высовывании языка подбирают различные удила. Кроме того, на удила надевают вращающиеся гладкие шаррики; лошадь играет этими шарриками и иногда забывает привычку высовывать язык.

При медвежьем шагании лошадь, стоя на месте в станке,

широко расставляет передние ноги, качает головой и передней частью тела из стороны в сторону. Такая привычка влияет на состояние копыт, сухожилий и суставов передних ног, так как от постоянного раскачивания они утомляются. Кроме того, лошади с медленным шаптаньем или, как их еще называют «такчей», мешают другим соседним лошадям, задевая их головой. Основная причина этого порока — продолжительное стояние в конюшне и безделье. Поэтому на таких лошадях надо больше работать. Лучше ставить «такчей» свободно без привязи в отдельный глухой станок. Рекомендуется также накладывать мягкие путы на передние ноги лошади, тогда она не сможет широко расставлять передние ноги и раскачиваться из стороны в сторону.

Какими болезнями часто болеет лошадь и как их предупредить

По каким признакам отличают здоровую лошадь от больной. Боец при уборке лошади и при работе на ней должен постоянно наблюдать за ее состоянием: наружные болезни — раны, оухолы, хромота и т. д. — легко заметить. Внутренние болезни могут быть обнаружены при достаточном внимании и наблюдательности.

Здоровая лошадь, если за ней правильно ухаживают, всегда в хорошем теле, бодря, вынослива в работе, ровно наступают на все ноги, по возвращении с работы охотно берется за корм.

Больная лошадь, несмотря на хороший уход и кормление, худеет, быстро устает при работе, за корм принимается неохотно, корма не выедает.

При некоторых болезнях лошадь проявляет беспокойство, перемещается с ноги на ногу или не хочет одвинуться с места. Шерсть больной лошади теряет блеск и упругость, а при некоторых заразных болезнях на коже появляются узелки, сыпь и язвы. У лошадей с заболеваниями органов дыхания учащается количество дыханий, вдохи и выдохи становятся напряженными, менее глубокими, из носа появляется слизистое или слизисто-гнойное истечение. Часто у больной лошади появляются залоры или поносы. Моча приобретает ненормальный цвет и становится густой.

Боец должен помнить, что во время замеченная и захваченная болезнь скорее поддается лечению, нежели запущенная. Поэтому о всех признаках болезни надо немедленно

докладывать своему командиру и обращаться за советом и помощью к ветеринарному врачу или фельдшеру.

Качие болезни бывают от неправильного кормления и водоя. От неправильного кормления и водоя лошади часто заболевают коликами, ревматизмом (опой), зашорами, тионсами и т. д. и могут погибнуть.

«Солтики» — это признак болезни желудка и кишек. При коликах лошадь испытывает сильную боль в животе, беснокоится, отказывается от корма, часто переступает с ноги на ногу, бьет и гребет ногами, стонет, пушиво оглядывается на живот, часто ложится и поднимается. Иногда лошадь лежит спокойно, затем начинает вылезаться в стойле, бить ногами и взрывать скаканы на ноги. Если эти признаки наступают во время работы, то лошадь неожиданно останавливается и пытается лечь.

Заболевание «коликами» происходит от перекармливания, от испорченного корма (зашлесневелый овес или сено; зашлесневелый, покрытый зеленым налетом хлеб и т. п.), от дачи овса неостывшей лошади, от поедания подстилки, навоза, песка. Лошади заболевают коликами, если их берут в работу тотчас после поедания зернового корма; особенно опасны в этом отношении росы и свежий овес. Неосторожное и обильное кормление свежим клевером тоже может вызвать заболевание коликами. Заболевшей лошади должна быть оказана немедленная помощь ветеринарным врачом или фельдшером.

Лошадь, заболевшую коликами, нельзя гонять и бить кнутом. Ее нужно медленно водить или дать полежать в стойле, прибавив побольше мягкой подстилки. При проводке надо следить за тем, чтобы лошадь не бросалась на землю и не причинила себе опасных повреждений.

Полезно сделать жгуты из соломы или сена и растирать этими жгутами живот лошади в течение 20—30 минут.

Ревматическое воспаление копыт (опой) в большинстве случаев происходит от водоя при разгоряченной лошади холодной водой. При этой болезни у лошади появляется сильная болезненность копыт. Заболевшая лошадь выставляет ноги вперед и с трудом передвигается; иногда лошадь совсем не может сдвинуться с места. Заболевшую лошадь надо расковать, если она кована. В начале болезни, когда имеется жар в копытах, полезно поставить лошадь в разведенную водой глину. Для этого в стойло кладут глину, подтывают холодную воду и в образованное глинистое тесто ставят лошадь. Можно также поставить лошадь на один час в реку или подвязать на ноги лошади мешок,

кусок холста, суконку и чаще поливать их холодной водой. При опосе не надо давать лошади овса. Иногда после этой болезни меняется форма копыта: попереки копыта появляются возвышения, которые обхватывают в виде колец все копыто.

Кание болезни бывают от неправильной пригонии седла и упряжки и от неумелой езды. Небрежное содержание конского снаряжения, неправильная или несоответствующая седловка или пригонка упряжки, неправильная на езде посадка седла, наконец, невнимательный уход за лошадью и сонливость всадника во время походных движений — влекут за собой нагноения или, иначе говоря, повреждения на спине, холке или плечах лошади. В этих случаях через некоторое время после снятия седла или упряжки появляется горячая болезненная припухлость. При дотрагивании рукой лошадь беспокоится. Если нагнет неглубокий и во-время приняты меры (освобождение лошади от работы, исправление недостатков посадки и седла, соответствующее лечение), опухоль спадает. Иногда на ее месте образуется корка, которая со временем удаляется вместе с шерстью. При глубоких нагноениях опухоль увеличивается, кожа на ней омертвевает и образуется язва. Иногда нагнет захватывает не только кожу и мышцы, но и связки и даже хрящи и кости. При выпущенных нагноениях нередко образуются свищи.

Нагнет холки часто образуется, если ленчик седла упрекает холку, если низкая передняя лука или плохо подптаный шотник давят на холку и т. д. Эти неисправности надо немедленно устранить. Нагнеты спины чаще всего вызваны неисправностью шотника (см. «Пригонка седла и упряжки»).

Нагнеты под задней лукой или задним краем англійского седла появляются, если седло мало для всадника и он надавливает своим весом на задний край седла и на спину лошади. То же случается и при сползании седла лица всадника опереди назад.

После работы необходимо внимательно осмотреть те места на теле лошади, где прилегает седло и упряжь. В случае образования нагнетов, устранить причины их появления. При свежих нагноениях на опухоль накладывают лери или гвину и поливают холодной водой, а в зимнее время накладывают мешок или торбу со снегом или льдом.

Кание болезни бывают от неправильной конки и плохого ухода за копытом. Наминка подошвы копыта может произойти от плохой конки, от алгого пригнанной подковы, от камешков или других предметов, попавших между под-

ковой и копытом, и при продолжительной работе по твердому грунту. При наминке лошадь хромает и не может наступать всей ногой. При осущивании рукой в копыте чувствуется жар. При горлом обнаружении наминки надо расковать ногу лошади и поставить ее в разведенную водой глину, как при лечении ревматического воспаления копыта. Полезно поставить лошадь на один час в ручей или речку так, чтобы большое копыто было полностью в воде. Зимой можно приложить к копыту снег. Для этого борется кусок холста или суконки, в него вкладается снег и прикладывается к подошве; концы суконки и холста подвывают тесьмой или бечевой вокруг бабки ноги лошади.

Засечка венчика происходит по большей части от неправильной конки, когда из-под копыта сильно выступают подковы или выдаются подковные пицы и гвоздевые закладки. Эти выступающие части подковы могут поранить соседнюю ногу. Засечки происходят также от неправильной постановки ног лошади, от неправильного хода и неправильных аллюров при движении лошади по глубокому снегу и т. д. Поверхностные засечки, если своевременно применяется лечение, обычно излечиваются быстро.

Если лошадь нанесла себе глубокое ранение или засечка залушена и лошадь хромает, требуется помощь ветеринарного врача или ветеринарного фельдшера, причем излечение идет медленно.

Законка получается в том случае, когда кузнец забивает гвоздь слишком далеко внутрь по направлению к мягким частям копыта. Законанная лошадь хромает.

Для того чтобы узнать, какой гвоздь неправильно забит и вызвал хромоту, поднимают ногу лошади и легко ударяют молотком по головкам подкованных гвоздей. При ударе молотком по гвоздю, причинившему зловуюку, лошадь чувствует боль и отдергивает ногу. Такой гвоздь нужно немедленно вынуть и другого гвоздя не вбивать. Для лечения законки надо обратиться за помощью к ветеринарному врачу или фельдшеру.

Укол подошвы происходит от попадающих случайно под подошву копыта гвоздей, острых кусков дерева, железа, твердых сучков, битого стекла, острых костей и т. д. Чаще всего такие уколы наносятся около стрелки копыта.

При уколе подошвы надо немедленно освободить копыто от попавшего в него острого предмета, расковать ногу, обмыть чистой водой всю подошву и показать лошадь ветеринарному врачу или фельдшеру.

Загрязнение ранки подошвы навозом или землей может

вызвать тяжелое и смертельное заболевание лошади столбняком.

Гниение и прелость стрелки появляются, если лошадей держат на сырых, грязных, мокрых навозом полах и при плохой очистке копыта от навоза, застрявшего в подошве и бороздках стрелки. Болезнь эта выражается в том, что стрелка копыта размякчается, и рот на стрелке отделяется лоскутами. Стрелка постепенно уменьшается. Если не лечить эту болезнь, то у лошади образуется слатое копыто, и она начнет хромать. Гниению и прелости стрелки чаще бывают на задних ногах.

Если болезнь обнаружена во-время, то она легко излечивается хорошим уходом за копытом и содержанием его в чистоте.

Многие болезни называются заразными. Заразные болезни легко передаются от одного животного в другому. Поэтому, при заболевании одной лошади заразной болезнью, если не принять особых мер, могут заболеть и остальные, общающиеся с ней. Некоторые заразные болезни лошадей передаются даже человеку, вызывая смертельное заболевание (сап, сибирская язва).

Восбудителями заразных заболеваний являются микробы, попадающие в организм животного. Микробы — это мельчайшие существа, видимые только через особый увеличительный прибор (микроскоп). О величине микробов можно судить по тому, что в одной капле воды их могут быть сотни миллионов. Сап вызывается сапным микробом, сибирская язва — микробом сибирской язвы и т. д.

Попав в тело животного, микробы могут быстро размножаться и вызвать болезнь.

Заражение лошадей может происходить самыми различными путями. Очень часто заражение происходит через корм и воду. Вместе с кормом, питьевой водой, со слюной и выделениями из носа больного животного микробы, вызывающие заразные болезни, попадают в тело здорового животного. Заражение может происходить и через укусы насекомых (мухи, сленки, клещи). Иногда микробы попадают в кровь через различные повреждения кожи (раны, осадины, царапины), с вдыхаемым воздухом и т. д.

Одной из особенностей некоторых заразных болезней, например сибирской язвы, является то, что лошадь, переболевшая этой болезнью, вторично не заражается. На этой особенности и основаны так называемые прививки. Производя прививку, мы заставляем организм переболеть в легкой форме и предохраняем его на время (от нескольких месяцев до

одного года и более) от заражения той болезнью, против которой делается прививка.

При появлении у нескольких лошадей болезней с одинаковыми признаками необходимо немедленно отделить заболевших лошадей от остальных и перевести в особое помещение (изолятор). С этой же целью швидкоимых со стороны лошадей известное время (21—40 дней) содержат отдельно от остальных лошадей (карантин), чтобы выявить, нет ли среди них зараженных.

Особое внимание обращается на уборку трупов павших животных. Все трупы животных зарываются на отведенных окопках кладбищах или отправляются на утилизационные свалки. При этом их перевозят на обитых оцинкованным железом повозках или же подстилают под труп солому для предупреждения заражения ячужих истечениями из трупов.

Подстилку зарывают вместе с трупом или сжигают, а повозку тщательно вымывают щеточком и обеззараживающими жидкостями.

Снимать кожу с животного, павшего от заразной болезни, можно только с разрешения ветеринарного врача. При некоторых заразных болезнях во избежание разноса заразы кожи с трупом снимать не разрешается, и труп закапывается вместе с кожей, которую предварительно следует испортить для того, чтобы ею никто не мог воспользоваться, а следовательно, и заразиться. Трупы павших животных зарываются на глубину не менее 2 метров, причём над ямами делаются холмы высотой до 75 сантиметров.

В случае заболевания или падежа лошадей от заразной болезни необходимо произвести обеззараживание (дезинфекцию) мест и помещений, где находилась больная лошадь, и предметов, с которыми она соприкасалась. Помещение или место, где находилась больная лошадь или труп павшей лошади, следует, прежде всего, очистить от грязи и навоза. Навоз лучше сжечь или засыпать негашеной известью и зарыть в землю. Очистка и обеззараживание производятся различными средствами и способами по указанию ветеринарного врача или ветеринарного фельдшера.

Среди войсковых лошадей могут встречаться следующие заразные болезни: сап, мыг, сибирская язва, контагиозная плевропневмония и спироплазмоз.

Сап вызывается микробом, который содержится во всякого рода выделениях животного, больного сапом: в истечениях из носа (при кашле), гное кожных язв. Заражение сапом лошадей происходит, когда микробы попадают на поврежденную кожу или внутрь организма; особенно часто лошади

заражаются сапом через корм, питьевую воду, кормушки, предметы конского ухода, упряжь и другие предметы, загрязненные выделениями больной лошади.

Обычными признаками сапа бывают истечение гноя из носа и появление под челюстью безболезненной, бугристой, неподвижной, как бы приросшей опухоли (носовой сап). Иногда на различных местах тела больной лошади, чаще всего на задних ногах, на груди и шее, появляются небольшие опухоли. Опухоли эти, сначала твердые, постепенно размягчаясь, прорываются, и из них течет кровянистая или гноевидная жидкость. На месте опухоли образуются воронкообразные язвы с неровными, как бы изъеденными краями (кожной сап). Бывает и так, что сап поражает только легкие, и никаких наружных признаков заболевания сапом нет (легочный сап). В этом случае заболевание затягивается на продолжительное время, причем больная лошадь может даже не проявлять признаков заболевания. На первых порах легочный сап может выразиться лишь покашливанием и постепенным истощением лошади.

Сап распознают исследованием крови и введением в глаз особой жидкости—«малленна». У лошади, подозрительной на заболевание сапом, через несколько часов после введения 1—2 капель малленна в глаз появляется отечность и гнойное истечение из глаза. У здоровой лошади этих явлений не бывает. Лошадей, больных сапом, немедленно уничтожают. Лошади, подозрительные по заболеванию сапом, должны быть отделены от здоровых лошадей.

Сап легко передается человеку от больной лошади. Поэтому при уходе за лошадью, подозрительной по заболеванию сапом, нужно быть особенно осторожным. После соприкосновения с подозрительной на сап лошадью тщательно мыть руки мылом и обеззараживающими жидкостями. Не пользоваться попонами и подстилкой от подозрительной по заболеванию сапом лошади.

Мылом обычно болеет жеребяти-отъемыши и молодые лошади (до 4 лет). Лошади старшего возраста заболевают мылом редко. При заболевании мылом у лошади появляется жар, истечение из носа гноя, под нижней челюстью образуется болезненная и горячая опухоль, которая быстро нагнаивается. В большинстве случаев после истечения гноя из опухоли жар уменьшается, и больная лошадь выздоравливает.

Лошади, заболевшие мылом, должны быть отделены от здоровых лошадей. Заболевших мылом лошадей следует оберегать от простуды и в то же время заботиться, чтобы воз-

дух в конюшне был чистый. Для этого необходимо следить за правильной вентиляцией в конюшне. Если глотание затруднено, то в корм дают болтушку из отрубей и муки. При заболевании лошади мылом необходимо обратиться к ветеринарному врачу или ветеринарному фельдшеру.

Больные мылом жеребята и лошади до полного их выздоровления не должны допускаться на общее пастбище.

Заболевания сибирской язвы и наблюдаются особенно часто в жаркие летние месяцы. Этой болезнью лошади могут заразиться на пастбище, через воду или из загрязненных стоячих болот и прудов, зараженных микробами, через сено, доставленное из неблагополучных по сибирской язве мест, и через укусы мух и слепней, которые, садясь на выделения больных животных и на трупы павших от сибирской язвы, передают заразу здоровым животным. Заражение может происходить также через загрязненные выделениями больных животных предметы: например, щетки, скребницы, селдья, упряжь, водопойные ведра, торбы, кормушки и пр., если ими пользоваться без предварительного обеззараживания.

Признаки сибирской язвы не всегда одинаковы. Часто заболевшее животное погибает внезапно. В других случаях болезнь длится несколько дней (у лошади 2—3 дня). При таком течении болезни больное животное отказывается от корма, доявляется сильный жар. Дыхание становится тяжелым. У лошади в начале болезни могут быть колики. Вослед за этими признаками появляется дрожание всего тела, и животное при сильных судорогах погибает. Иногда под животом, на подпруге и мошонке, появляются опухоли, вначале твердые, горячие, болезненные, а затем, наоборот, безболезненные и холодные. У лошадей сибирская язва чаще всего бывает в виде таких опухолей.

Сибирская язва очень опасна и большей частью кончается смертью. В борьбе с сибирской язвой особое значение имеет уборка трупов животных. Трупы животных, павших от сибирской язвы, сжигаются или зарываются вместе с кожей в ямы глубиной не менее 2 метров. Помещения, в которых находились больные сибирской язвой лошади, должны быть очищены и обеззаражены. Точно так же обеззараживаются все предметы, находящиеся в конюшне, и выделения больной или павшей лошади.

В случае заболевания сибирской язвой лошадей, находящихся в подюжном кору, следует немедленно прекратить пользование этими пастбищами. При подозрении на заболевание сибирской язвой необходимо немедленно обратиться

к ветеринарному врачу. Против сибирской язвы существуют прививки, которые применяются для предупреждения заболевания и для лечения уже заболевших животных.

При уходе за лошадьми, больными сибирской язвой, и уборке трупов следует быть очень осторожным и соблюдать все меры личной гигиены, чтобы самому не заразиться этой болезнью.

Контагиозной плевронпневмонией заболевают, главным образом, молодые лошади, непривычные к конюшечному содержанию. Появлению и распространению этой болезни способствуют плохие условия содержания лошадей, в частности тесные, темные, сырые, грязные и плохо проветриваемые помещения, влажное и гниющее сено, простуда и пр. Заражение происходит самыми различными путями. Начинается болезнь жаром. Заболевшая лошадь проявляет признаки утомления, отказывается от корма.

В дальнейшем проявляются признаки воспаления легких: дыхание становится тяжелым; лошади стоят с расставленными ногами, широко раскрытая ноздри, и избегают ложиться; из носа обычно вытекает жидкость рыжего цвета.

При появлении этой болезни заболевших лошадей необходимо выдвигать из общих конюшен. Конюшни часто проветривают, подстилку ежедневно меняют, навоз немедленно убирают. При тихой погоде все здоровые лошади должны

Рис. 16. Клещи — перелатчики пироплазмоза (в сильно увеличенном виде).

возможно дольше выдерживаться на коновязях. Чистку лошадей следует производить только на коновязях.

При своевременном лечении и при хорошем уходе и содержании лошадей смертность от этой болезни удается снизить до небольших размеров.

Пироплазмоз лошадей передается только через клещей, которые находятся преимущественно в кустарниках и лесах. Клещ, засосавшись юрши от больной лошади, передает сразу своему потомству. На следующую весну молодые зараженные клещи нападают на здоровых лошадей и вызывают у них болезнь (рис. 16).

У лошадей клещи обычно сидят под гривой. Болезнь начинается сильным жаром. Через 2—3 дня после заболевания лошадь делается вялой и быстро устает в обыкновенной работе. Заболевшая лошадь постепенно пере-

стает есть корм и стоит с опущенной головой; дышание становится тяжелым. В начале болезни бывает запор, который сменяется затем поносом; моча в начале болезни становится красной, а под конец изменяет свой цвет в темнотурый. Лошадь быстро худеет, ошмбает, шлепается на коду, но почти не ложится. Иногда под брюхом и грудью появляются отеки. Десны и белки глаз у больной лошади делаются желтыми. Лошади в молодом возрасте переносят болезнь гораздо легче, чем старые.

Чем лучше уход и содержание за больной лошадей, чем раньше заболевшей лошади предоставится покой, тем лучше она переносит пироплазмоз. Кормить больных лошадей следует хорошим сеном; если нет сенокоса, то можно скармливать поменьше и траву. Вода для питья должна предоставляться вволю.

При заболевании лошади необходимо тотчас же обратиться за помощью к ветеринарному врачу или ветеринарному фельдшеру. Выздоровляющих лошадей не следует брать в работу до полного восстановления здоровья и сил, так как в противном случае болезнь может возобновиться.

При плохом уходе, грязном содержании, плохой чистке и т. д. лошади могут заболеть чесоткой, стригущим лишаем и выпивостью.

Возбудителем чесотки является особый чесоточный клещ, проникающий в кожу (рис. 16).

При заболевании лошади чесоткой появляется сильный зуд, лошадь чешется и грызет доступные части тела губами. На пораженных местах кожи шерсть выпадает, кожа краснеет и трескается; из трещин выделяется липкая жидкость, которая засыхает в корки. На этих бесшерстных местах образуются твердые складки кожи. При небольших поражениях кожи чесоткой, если во время лечения заболевшую

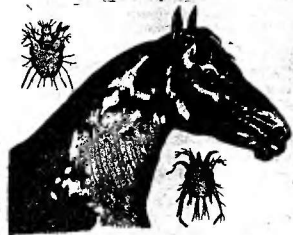


Рис. 16. Лошадь больная чесоткой и чесоточный клещ (в сильно увеличенном виде).

лошадь, выдорвление наступает скоро. Если же болезнь запущена, то развивается истощение, и лошадь может погибнуть. Больные и подозрительные по заболеванию чесоткой лошади должны быть немедленно отделены от здоровых. За всеми остальными лошадьми, особенно имеющими хотя бы и незначительные зачесы, следует внимательно следить.

Лечение чесотки производится различными мазями, которые втираются в пораженные части тела. Кроме того, лошадей печат в особых камерах, в которых больная лошадь окуривается сернистым газом, получающимся от сжигания серы.

Перед употреблением противочесоточного лекарства лошадь хорошо вымывают теплой водой с мылом или подогретым щелоком. После мытья лошадь досуха вытирается ей дают ей обсохнуть и лишь после этого втирают лекарство. При сильных поражениях натирают не всю лошадь сразу, а по третьем через день. Через 5—7 дней втирание повторяют, предварительно смыв прежнее лекарство теплым щелоком. Зимой мытье производится в теплом помещении. Одновременно с лечением следует производить очистку помещения и предметов, соприкасающихся с больной лошадыо: стены и полы денника моют горячим щелоком; седла и упряжь смазывают чистым дегтем.

Стригуцим лишаем лошади заболевают наиболее часто зимой. Причиной болезни является особого рода видный только через увеличительные стекла грибок (микроб), который поражает волос. Грибок этот, помимо тела животного, может находиться на различных предметах в конюшне: на кормушках, щетках, сребенцах, упряжи и т. д. Зараза передается путем соприкосновения здоровых и больных животных, а также через предметы ухода и упряжи больных лошадей. Кроме того, здоровые лошади могут заболеть стригущим лишаем от попадания на них пыли от больных лошадей при чистке.

При заболевании стригущим лишаем сначала на теле лошади появляются неровные места, которые прощупываются при поглаживании шерсти рукой. Волосы на этих местах склеиваются и образуют корку. После отпадания корок образуются круглые лысины, величиной в 5-копеечную монету, иногда и больше. Шерсть вокруг таких мест легко выпадает.

Отдельные случаи заболевания легко вылечить. При сильном распространении среди лошадей стригущего лишая борьба с этой болезнью затруднительна. Поэтому для борьбы со стригущим лишаем особое значение имеет предупрежде-

ние болезни. Для этого при чистке и уборке необходимо о всех замеченных изменениях на коже сообщать ветеринарному врачу или ветеринарному фельдшеру. Чистку лошадей производят на коновязи, причем лошадей размещают на таком расстоянии друг от друга, чтобы во время чистки пыль и перхоть от одной лошади не попадали на другую. Особенно тщательно следует производить уборку из конюшни сора. Не реже одного раза в декаду надо производить побелку внутри конюшни и хорошо ее проветривать. Предметы конского ухода, употребляемые для чистки пораженных стригущим лишаем лошадей, обеззараживают не менее одного раза в десятидневку.

Вши часто бывает у лошадей при плохом содержании и особенно при плохой чистке. Чаще всего вши встречаются у корня хвоста, на спине и шее. Вши питаются кровью животного и вызывают зуд. Размножаются вши при помощи яиц (гнид), которые прикрепляются к волосам кожи. Основная мера предупреждения вшивости—это хорошая чистка животных и поддержание чистоты в помещениях.

Первая помощь и защита лошади от посяжений ОВ

Для защиты лошади от отравляющих веществ (ОВ) со стороны органов дыхания применяется влажный, пропитанный особой жидкостью противогаз. Он имеет вид торбы и надевается на верхнюю часть лошади. На каждую лошадь противогаз должен быть подобран и заблаговременно закреплён за ней, для чего на чехле противогаза проставляется номер берки или кличка лошади. У верховых лошадей противогаз прикрепляется с левой стороны переднего выюга, у артиллерийских—с обеих сторон переднего выюга (под седельных лошадей), у обычных—у хомута или в повозку. В зависимости от степени тренировки лошадь может находиться в противогазе до 2—3 часов и более. Время для надевания противогаза на лошадь устанавливается до 10 секунд. Противогаз надевается при первом сигнале химтревоги. Для перевода противогаза в положение «наготове» развязывается наружный брезентовый мешок.

Противогаз надевается при помощи следующих приемов (рис. 17).

1. Вынимают противогаз из мешка, берут противогаз левой рукой около лобной дуги, подводят его к голове ло-

пяди и перехватывают правой рукой поводья ближе к удилам.

2. Четыре пальца, от указательного до мизинца, правой руки кладут на нос лошади, а большой палец вообразуют в область беззубого края рта лошади и, нажимая пальцем на

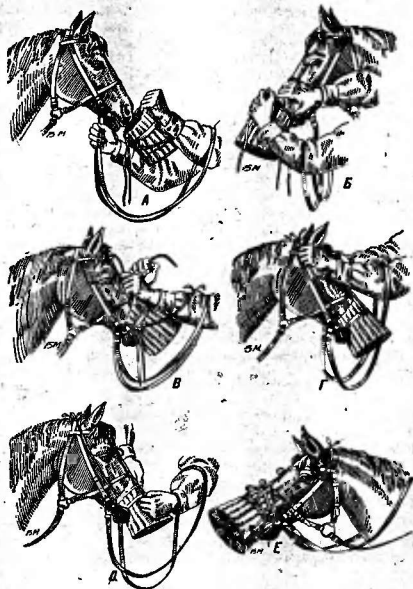


Рис. 17. Приемы надевания противогаза на лошадь.

твердое небо рта лошади, открывают ей рот, вставляют противогаз со стороны небной подушки в рот и быстро натягивают противогаз за нос лошади.

3. Протянув лобную тесьму под налобный ремешок уздечки, прикрепляют ее, натягивают быстро затылочную тесьму и закладывают ее за уши; исправляют недочеты.

4. Туго застегивают круговые тесьмы.

При снятии противогаза развязывают круговые тесьмы, отвязывают лобную, сбрасывают затылочную и вынимают изо рта противогаз. Держа противогаз вниз брезентовыми нашивками, складывают в него тесьмы, свертывают вдоль налобчик и кладут в мешок.

После химнападения при передаче противогаза от одной лошади к другой, при долгом хранении и т. д. производится дезинфекция противогаза путем кипячения его в обыкновенной воде в течение 30 минут с последующим промыванием в теплой чистой воде. После дезинфекции противогаз высушивается и пропитывается заново.

При отсутствии противогаза пользуются торбой или мешком, куда для усиления защитного действия кладут труху или сено. Иногда с этой целью пользуются двумя торбами, вложенными одна в другую, с прокладкой между ними слоя сена, пропитанного 3—5-процентным содовым раствором и другими щелочами.

Для защиты глаз лошади от жаров и кашель отравляющего вещества (ОВ) из всего корпуса от помехи с воздуха жидким ОВ применяются специальные очки и наклейки. Для защиты конечностей лошади при прохождении через зараженную местность применяются чулки из особой ткани. При отсутствии специальных накладок для защиты лошади можно применять брезенты, попоны и пр.

По сигналу «химическая тревога» лошадей быстро заводят в конюшни (если они есть) и плотно закрывают окна, двери и вентиляцию. Войны надевают на себя противогазы и надевают конские противогазы на лошадей. Если же конюшень нет и лошади остаются под открытым небом, то, кроме надевания на них противогазов, набрасывают на лошадей накидки.

При отравлении лошадей ОВ выводят их из зараженной местности для отправки на передовой ветеринарный пункт. Для предохранения жидким ОВ фуражка, мяса и других продуктов хранения их и перевозка производятся только под брезентом, причем между продуктами и брезентом прокладывается еще слой соломы, веток и пр.

Отравляющие вещества особенно опасны в том случае, если с запозданием применяются средства индивидуальной защиты, а в случае поражения — несвоевременно оказывается лечебная помощь.

Общее понятие об эвакуации больных, раненых и пораженных ОВ лошадей

Больных, раненых и газотравленных лошадей в зависимости от серьезности заболевания передают (эвакуируют) из одних ветеринарно-лечебных учреждений в другие, расположенные в тылу.

После оказания первой помощи ветеринарным фельдшером больные лошади отправляются на передовую пункт ветеринарной помощи (ПВВ), который идет на марше с 1-м эшелонным полковым обозом, а при обороне или завязке боя располагается в 3—5 километрах от боевой линии. После оказания помощи лошади эвакуируются в полковой ветеринарный лазарет (ПВЛ), который находится во 2-м эшелоне полкового обоза в 10—15 километрах от передовой линии.

Больных и раненых лошадей необходимо вести со скоростью 3 километров в час и не более 25—30 километров в сутки, делая в пути до 3—4 привалов.

Тяжело больных лошадей ведут со скоростью 2 километра в час и не более 15 километров в сутки, причем привалы устраиваются чаще, чтобы дать возможность хорошо отдохнуть лошадям. На привалах необходимо производить кормление и водопой.

Для эвакуации выделяются красноармейцы из расчета 1 на 3 больных лошади, а для заразнобольных — 1 красноармеец на 1—2 лошади в зависимости от характера заболевания.

Отличительным знаком передового ветеринарного пункта или ветеринарного лазарета является белый флажок с синим крестом, а ночью фонарь с крестом. По дороге нужно нести указатели (дощечки со стрелкой и синим крестом), показывающие направление к ветеринарному лазарету. Указатели выставляются на перекрестке дорог и при въезде в селение.

Как видно из книжки, сохранение здоровья лошади в значительной мере зависит от бойца, работающего на лошади и ухаживающего за ней. Чтобы боец выполнил свою боевую задачу в любое время и в любой обстановке, его лошадь дол-

жна быть всегда здоровой, бодрой, выносливой и выполнять без отказа ту или иную работу.

Для этого нужно:

- правильно и во время кормить и поить лошадь;
- правильно использовать лошадь в работе;
- содержать в чистоте тело лошади;
- содержать в чистоте и соблюдать порядок на коновязи и коновязи;
- для кормления, водопоя и чистки, а также при упряжке и седловке употреблять только те предметы ухода и конского снаряжения (торбы, щетки, скребницы, суконки, седла, недоузки и упряжь), которые пригнаны и закраплены за лошадью;
- следить за исправностью конского снаряжения (седла, упряжи и т. д.) и своевременно исправлять замеченные недостатки;
- следить за правильной кожкой и за целостью подковы и шпцов (не сломалась ли подкова, не хлябает ли она);
- при всех признаках заболевания лошади (лошадь не вылез корма, вяло работает, кашляет, смотрит на живот, бьет передней ногой, тяжело дышит, хромает, натерла холку, ушибла ногу и т. д.) немедленно докладывать своему командиру и обращаться за ветеринарной помощью.

Содержание

Стр.

Значение коня в народном хозяйстве и в обороне страны _____	3
Как устроен организм лошади _____	4
Воспитание и работа молодой (ремонтной) лошади _____	10
Общие правила кормления лошади _____	13
Общие правила водопоя _____	17
Как чистить лошадь _____	18
Как купать и обмывать лошадь _____	24
Ковка и уход за копытами _____	26
Правила содержания лошадей в конюшне _____	26
Как пригонять и хранить конское снаряжение _____	29
Сохранение сил лошади на походе _____	35
Как ухаживать за лошадью при перевозке по железной дороге, водным путям и на автомашинах _____	42
Дурные привычки и пороки у лошади и как с ними бороться _____	46
Какими болезнями часто болеет лошадь и как их предупредить _____	48
Первая помощь и защита лошади от поражений ОВ _____	59
Общее понятие об эвакуации больных, раненых и пораженных ОВ лошадей _____	62

К печати подготовили:
Редактор *Д. Шебалин*,
Технич. редактор *А. Михалюк*,
Корректор *А. Клецкая*,
Выпускающий *И. Соков*.

Сдано в производство 15/V—36 г. Подписано к печати 21/VII—36 г. Формат 82×110^{1/2} мм.
3,64 авт. л., 4 печ. л., 40 000 зн. в 1 п. л.

Книга отпечатана на бумаге Акуловской фабрики.

Адрес издательства: Москва, Орликов пер. 3.

Уполн. Главлита № Г—3005.

Изд. № 139.

Заказ № 630.

Тираж 20.000.

Типография Профиздата. Москва, Крутицкий вал, 13.