

62

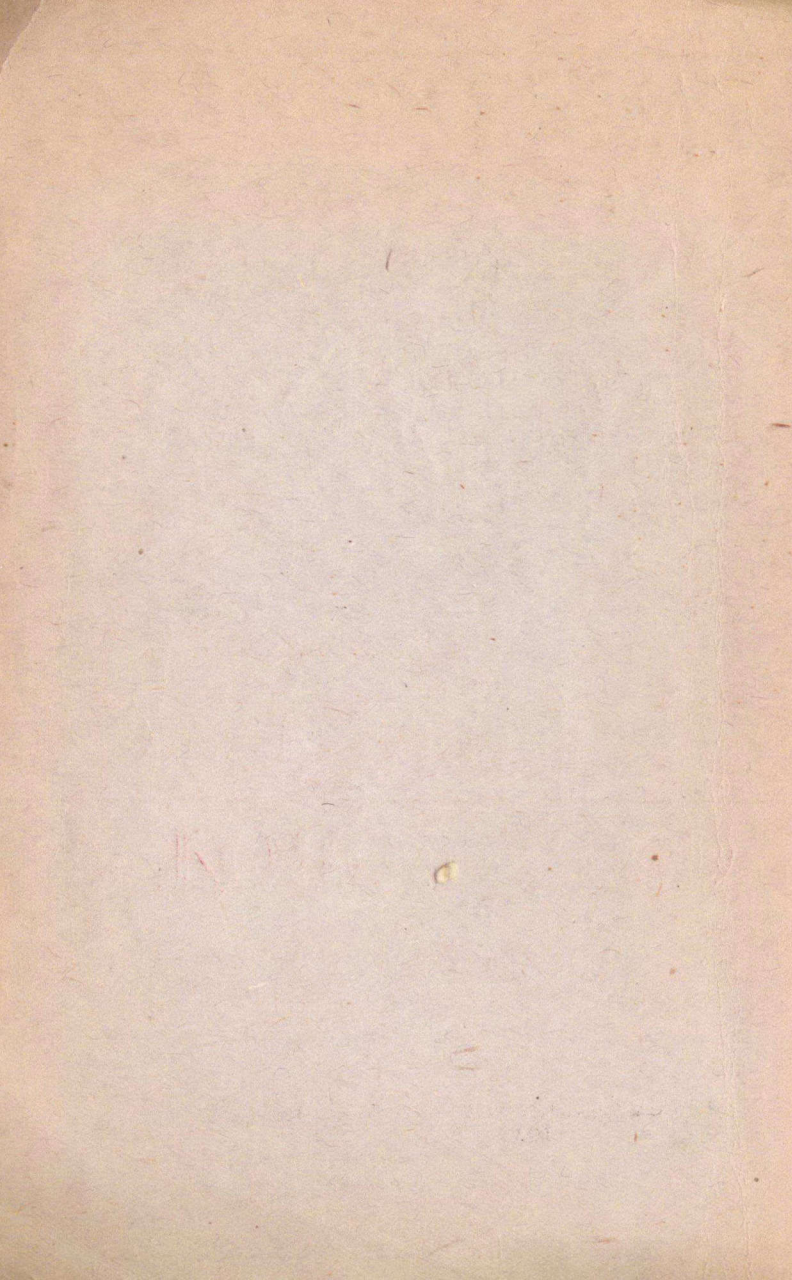
В. ГОЛУБЕВ



ЮНЫЙ  
СОБАКОВОД.



РЕДИЗДАТ ЦС ОСОАВИАХИМА СССР  
МОСКВА · 1939



НА ДОМ  
НЕ ВЫДАЕТСЯ  
В. ГОЛУБЕВ

7621  
\* ФУНДАМЕНТ. БИБЛИОТЕКА \*  
Дот. ОУСЛОВИЕ  
НАУЧКА БИБЛИОТЕКА  
ДЛЯ АВТОРА

# Ю Н Ы Й С О Б А К О В О Д

РЕДИЗДАТ ЦС ОСОАВИАХИМА СССР  
МОСКВА — 1939

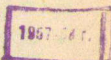
К

В книге „Юный собаковод“ рассказывается о том, как содержать, кормить и воспитывать щенков и взрослых собак, а также, как дрессировать служебных собак, подготавливая их к несению различных специальных служб.

Рассчитана книга на широкие круги юных собаководов — пионеров, школьников, членов клубов служебного собаководства Осоавиахима.

## СОДЕРЖАНИЕ

	Стр.
Предисловие . . . . .	3
Породы собак . . . . .	6
Содержание, кормление, воспитание . . . . .	15
Как содержать щенка . . . . .	15
Как кормить щенка . . . . .	18
Как воспитывать щенка . . . . .	20
Как содержать и кормить взрослую собаку . . . . .	22
Болезни собак . . . . .	25
Дрессировка . . . . .	33
Почему собака выполняет команды дрессировщика . . . . .	33
Основные приемы дрессировки . . . . .	41
Занятия в группе . . . . .	70
Служба связи . . . . .	73
Подготовка собаки-подносчика . . . . .	82
Санитарная служба . . . . .	85
Ездовая служба . . . . .	96
Приложения:	
1. Соревнование юных собаководов по службе связи . . . . .	108
2. Соревнование юных собаководов по санитарной службе . . . . .	110
3. Программа минимума знаний по служебному собаководству для юных собаководов Осоавиахима . . . . .	113



Редактор Л. Архангельский. Технический редактор М. Терюшин.  
 Сдано в производство 26/VII 1939 г. Подписано к печати 31/X 1939 г.  
 Уполн. Мособлгорлита № Б-9826. Бум. 59×87<sup>1</sup>/<sub>16</sub>. Печ. л. 7<sup>1</sup>/<sub>4</sub>. Учетн.-авт. л. 7<sup>1</sup>/<sub>2</sub>. Зн. в печ. л. 39.744. Зак. изд-ва 130. Тираж 20.000. Зак. типографии 2542. Типография газ. „Правда“ имени Сталина. Москва, ул. „Правды“ 24.

## ПРЕДИСЛОВИЕ

Дети нашей замечательной родины любят Красную Армию. Многие из них мечтают стать летчиками, танкистами, моряками, кавалеристами, снайперами, связистами.

В военных кружках они с увлечением изучают стрелковое, авиационное, химическое и санитарное дело, топографию, средства связи.

Осоавиахим воспитывает в детях чувство безграничной любви к родине, большевистской партии и великому Сталину, готовность все силы положить на защиту своего социалистического отечества.

Одним из оборонных мероприятий Осоавиахима являются школы, клубы и кружки служебного собаководства.

Этим увлекательным и в то же время важным для укрепления обороноспособности страны делом занимаются тысячи наших детей.

Советские школьники воспитали сотни служебных собак для Красной Армии.

Имена Талы Шведкиной, Гали Битиевой, Вали Сосновской (рис. 1) известны многим юным собаководам. Они награждены за прекрасную работу по выращиванию и воспитанию служебных собак, переданных ими в Красную Армию.

Пионерка Валя Лебановская, живущая в Киеве, вырастив и воспитав немецкую овчарку «Кальву», передала ее РККА. Обращаясь к пионерам всего нашего Союза, Валя Лебановская пишет: «Каждая собака, воспитанная нами, пионерами, поможет нашим славным бойцам РККА еще зорче охранять советские рубежи».

Служебные собаки — это четвероногие помощники славных пограничников, помогающие им обнаруживать и задерживать диверсантов, шпионов на границах нашей великой родины.

Служебные собаки — это верные помощники чабана-пастуха в охране и пастьбе скота.

Они — зоркие сторожа социалистического имущества, колхозного добра. Они подчас — единственное средство передвижения на безбрежных пространствах нашего Севера.



Рис. 1. Юный собаковод Валя Сосновская со своей собакой „Рейн“

Так служат собаки в мирное время. На войне, в бою служебные собаки окажут тоже большую помощь бойцам. Они будут приносить донесения, разматывать телефонный кабель, как отличные связисты, подносить патроны, сберегая этим силы бойцов и их жизнь. Они отыщут в кустах, в высокой траве, в болоте брошенный с самолета вымпел-донесение. Они помогут разведчикам, секретам своевременно обнаружить врага. Они будут разыскивать раненых в лесу, в горах, ночью

и подводить к ним санитаров, спасая жизни любимых всеми нами бойцов Красной Армии. Наконец, они смогут перевозить летом на колясках, зимой на нартах (санях) пулеметы, раненых и различный военный груз.

Подготавливаясь к будущей войне, мы должны использовать все средства для организации победы над врагом. В тылу служебные собаки будут охранять наши заводы, склады от покушений подлых диверсантов, которых будет засылать к нам враг. Собаки будут отыскивать пострадавших в зданиях, разрушенных воздушной бомбардировкой, они будут поддерживать связь между пунктами противовоздушной обороны, если окажутся поврежденными телефонные провода.

Итак, ребята, идите в Осоавиахим, в его школы и клубы служебного собаководства. Там вам помогут приобрести щенков, научат, как воспитывать, дрессировать ваших четвероногих друзей для разных служб.

Подготавливая своих собак к специальным службам, сами учитесь быть отличными стрелками, связистами, санитарями, разведчиками и вместе со своими собаками участвуйте в военнизированных играх вашего отряда, приобретая навыки будущих бойцов нашей родной Рабоче-Крестьянской Красной Армии.

Враг втихомолку, исподтишка готовится напасть на нашу прекрасную родину, нарушить радостную, счастливую жизнь советских людей. Нужно быть готовыми встретить врага так, «чтобы ему неповадно было совать свое свиное рыло в наш советский огород».

## ПОРОДЫ СОБАК

Хорошо иметь преданного, отлично выдрессированного, четвероногого друга, не только товарища для игры, но и хорошего защитника своего хозяина. Но еще лучше, если такого друга подготовить к какой-либо специальной службе, чтобы он мог вместе с другими служебными собаками оказать помощь Красной Армии как в мирное, так и в военное время.

Какие же породы собак наиболее подходят для тех или иных служб?

Лучшими породами для служб связи, санитарной и сторожевой считаются следующие:

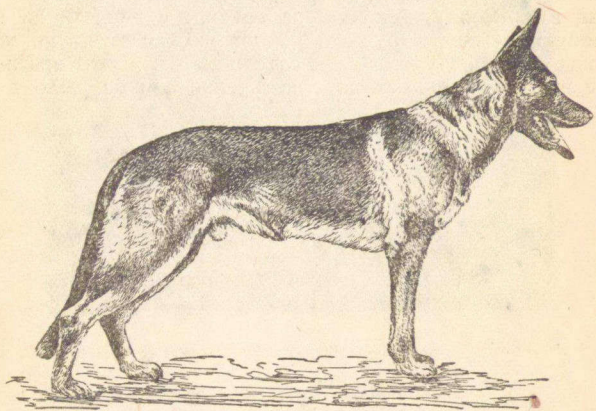


Рис. 2. Немецкая овчарка

**Немецкая овчарка** (рис. 2), похожая на волка. Это — собака волкообразного вида, смелая, сильная, живая. Длина туловища этой собаки несколько больше, чем ее рост. Рост кобеля 60—67 см. Рост суки — 58—63 см. Голова клинообразная. Ли-



ния лба без перелома переходит в вытянутую с плотно прижатыми губами морду. Нос прямой. Прикус ножницеобразный, зубы белые, крепкие. Глаза темные. Уши стоячие. Шея мускулистая, без складок. Грудь достаточно широкая спереди и глубокая (спущена до локотков). Спина прямая. Поясница широкая. Круп длинный, покатый. Живот подтянут. Хвост опущен до скакательного сустава. Конечности мускулистые с крепкой широкой костью. Лапы в комке (т. е. пальцы сжаты). Шерсть густая с мягким подшерстком. Окраска: волчья, черная, рыжая, чепрачная, иногда бывает белая.

**Эрдель-терьер** (рис. 3) — среднего роста, квадратной формы собака (длина туловища равна высоте), смелая, выносливая, очень подвижная.

Рост кобеля 58—65 см, суки — 55—60 см. Голова, благодаря искусственно приданной форме шерсти (прическа), имеет вид кирпича. Линия лба почти незаметно переходит в морду. Морда длинная, широкая, спереди срезана. Губы плотно прижаты. Зубы белые, крепкие, прикус ножницеобразный. Глаза темные. Шея чрезвычайно мускулиста.

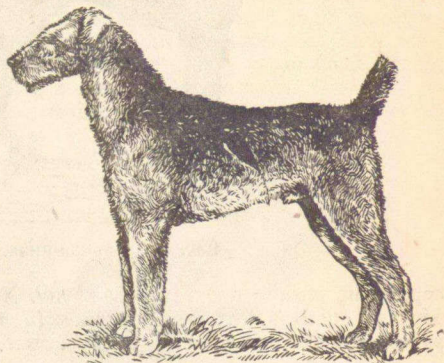


Рис. 3 Эрдель-терьер

Уши в виде цифры V, вершиной обращенной к глазам. Туловище крепкое, мускулистое. Грудь широкая, спущена до локотков. Спина прямая, упругая. Круп слегка покат. Живот подтянут. Хвост обрезан (в четырех-пятидневном возрасте), остаток его поднят кверху. Конечности прямые, с широкой крепкой костью, очень мускулисты. Лапы в комке. Окраска чепрачно-рыжая. Шерсть жесткая, слегка волнистая. Подшерсток густой.

**Доберман-пинчер** (рис. 4) — стройная с блестящей гладкой шерстью, средней величины собака. Чрезвычайно подвижная, смелая. Форма — квадратная, т. е. длина туловища равна высоте. Рост кобеля 62—68 см, суки — 58—63 см. Голова сухая; если смотреть сверху, имеет вид клина. Лоб неширокий. Между лбом и мордой перелома нет. Нос прямой или с небольшой горбинкой. Прикус ножницеобразный, зубы белые. Щеки плоские. Губы неотвислые. Цвет глаз соответствует шерсти.

Уши обрезаны (в трех-четырёхмесячном возрасте), имеют вид стоячих. Шея сухая. Грудная клетка хорошо развита (широкая спереди, сбоку доходит до локотков). Спина, прямая, упругая,

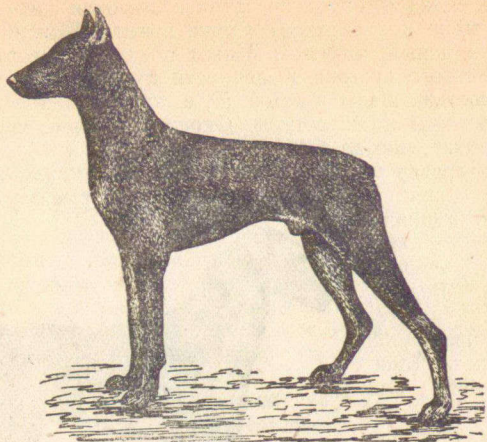


Рис. 4. Доберман-пинчер

переходит плавно к округлому крупу. Живот подтянут, хвост обрезан по второй-третьей позвонку (в двух-пятидневном возрасте). Конечности прямые, мускулистые. Скакательный сустав

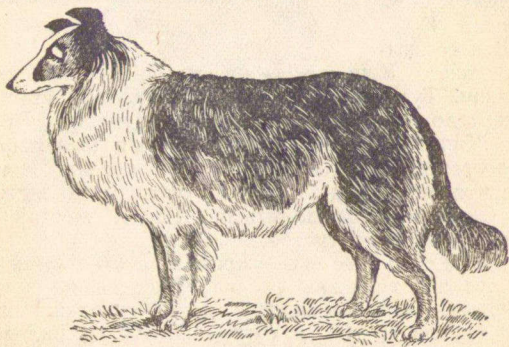


Рис. 5. Шотландская овчарка „колли“

хорошо развит. Лапы в комке. Шерсть короткая, прямая, жесткая. Подшерсток слабо развит. Правильным воспитанием

щенка на воздухе и приучением его к низкой температуре можно добиться появления хорошего густого подшерстка. Окраска черная, коричневая, голубая с яркорыжими подпалинами.

**Шотландская овчарка «колли»** (рис. 5) — с узкой мордой, полустоячими ушами, с длинной мягкой шерстью.

Крупные собаки этой породы встречаются редко. Собака подвижная, смелая. Туловище несколько растянуто. Рост от 53 до 60 см в холке. Голова имеет форму острого клина. Перелома от лба к морде нет. Губы плотно прижаты. Зубы белые, прикус правильный. Глаза темного цвета. Уши полустоячие (концы загнуты). Шея крепкая. Туловище довольно мускулистое. Грудь умеренно широкая, ребра спущены до локотков. Спина прямая, поясница широкая. Круп покатый. Живот подтянут. Хвост пушистый, доходит до скакательного сустава, иногда на конце загнут. Конечности сухие, с хорошей мускулатурой. Лапы небольшие в комке. Шерсть очень длинная, густая, мягкая, прямая, образует на шее воротник, а на передних и задних ногах очесы.

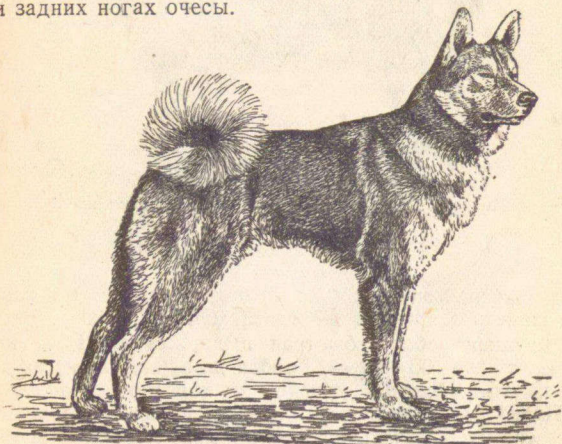


Рис. 6. Лайка

Наша северная остроухая собака — лайка (рис. 6), хорошо знакомая детям Севера, Сибири, Урала. Это очень выносливая и неприхотливая собака. Встречается почти везде в северной части Советского Союза. В некоторых районах лайки разнятся по виду, росту, окраске и длине шерсти. Рост кобелей 50 — 65 см, сук — от 45 до 60 см. Голова, лобная часть широкая и резко переходит в морду. Морда короткая, заостренная, до-

вольно узкая. Прикус правильный, зубы белые, крепкие. Глаза темные. Уши небольшие, стоячие. Шея короткая, очень мускулистая. Туловище квадратное (изредка бывает растянутым — у ездовых лаек Чукотского полуострова и у гиляцких лаек). Грудь широкая с низко опущенным ребром. Хвост загнут кольцом и закинут на спину. Конечности прямые с широкой костью и сильно развитой мускулатурой. Лапы в комке. Окраска разнообразная. Шерсть прямая, плотная, густая, подшерсток очень густой.

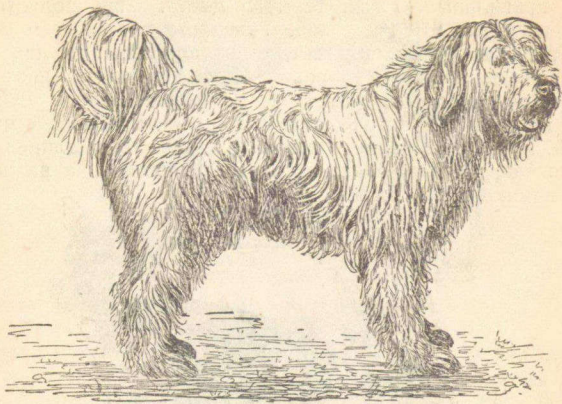


Рис. 7. Южно-русская овчарка

**Южно-русская овчарка** (рис. 7) большая, лохматая настолько, что шерсть закрывает ей глаза. Очень чуткая. Это довольно крупная собака, быстрая в движениях. Рост кобеля 62—70 см, суки — 60—69 см. Голова длинная, узкая, но ввиду густой шерсти кажется круглой и короткой. Нос черного цвета. Прикус ножницеобразный, зубы белые, крепкие. Глаза темные, закрыты спускающейся со лба шерстью (несмотря на это, собака видит хорошо). Уши висячие. Шея мускулистая, короткая. Туловище в задней части приподнято (это зависит от постава задних ног и их длины). Грудь очень широкая. Спина прямая. Поясница крепкая, упругая. Круп поднят. Хвост длинный, покрыт густой шерстью, на конце загнут. Конечности прямые. Лапы кажутся круглыми из-за покрывающей их шерсти. Пальцы сомкнуты. Окраска белая, но бывает пепельная и пятнистая. Шерсть очень длинная, густая, волнистая, подшерсток плотный.

Огромная, очень злобная кавказская овчарка (рис. 8). Слегка растянута, неприхотлива, недоверчива, злобна. Рост кобеля 62—70 см, суки 60—65 см. Голова большая. Лоб широкий,

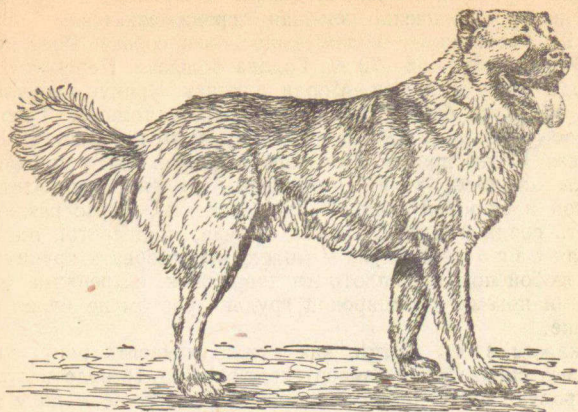


Рис. 8. Кавказская овчарка

длинный, переход к морде резко выражен. Морда немного короче лба, широкая, щеки мускулистые. Нос широкий. Зубы крепкие, белые, прикус правильный. Глаза темные (но бывают

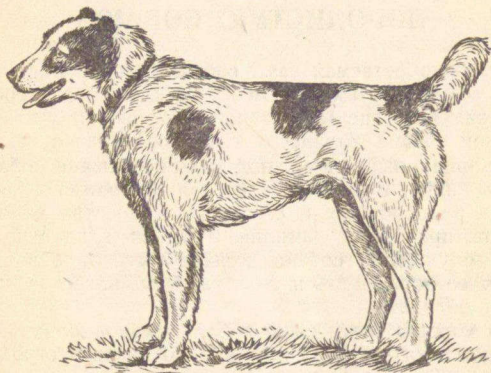


Рис. 9. Средне-азиатская овчарка

собаки и со светлыми глазами). Уши висячие (иногда их коротко обрезают в возрасте одного-двух месяцев), треугольной формы. Шея очень мускулиста, довольно длинная. Туловище

грузное с хорошей мускулатурой. Грудь широкая, хвост длинный, загнут серпом. Конечности прямые с широкой костью, мускулистые. Лапы в комке. Окрас различный. Шерсть длинная или короткая, прямая. Подшерсток плотный и густой.

Большая и очень злобная **средне-азиатская овчарка** (рис. 9). Растянутая, смелая, выносливая собака. Рост кобеля 60—80 см, суки — 58—70 см. Голова большая. Переход от лба к морде резко выражен. Морда длинная. Прикус правильный. Зубы крепкие, белые. Глаза небольшие, темные. Туловище грузное (но бывают собаки с менее грузным туловищем). Грудь широкая. Спина прямая. Поясница широкая. Хвост средней величины, серпообразный. Ноги прямые, очень мускулистые с крепкой и широкой костью. Лапы в комке. Окрас различный. Шерсть средней длины, густая, прямая; подшерсток плотный.

Для ездовой службы можно использовать крупную собаку любой породы, вплоть до дворняжек, с крепкими мускулистыми ногами и с широкой грудью, ростом не менее 58 см в холке.

Укажем здесь кстати, как нужно измерять рост собаки. Если нет специальной измерительной палки, то надо взять сантиметровую ленту, одним концом приложить ее к полу сзади передних лап собаки, а другой конец поднимать вдоль бока собаки до холки, где кончается верхний угол лопатки.

## КАК И ГДЕ МОЖНО ДОСТАТЬ ПОРОДИСТУЮ СОБАКУ

Каждая приобретаемая вами собака должна иметь номер и справку о ее регистрации в том клубе служебного собаководства Осоавиахима, где она зарегистрирована. Кроме этого, у служебной собаки должна быть родословная с такими сведениями: порядковый номер, под каким записана собака в родословную книгу; кличка собаки; пол; порода; возраст; клички, номера родословных и служебные качества ее отца, матери, дедов, прадедов; фамилия и адрес владельца собаки. У каждой служебной собаки должна быть родословная. Это определяет ее породность и те служебные качества, которыми она может обладать.

Нужно хорошо знать свою собаку, ее родословную, ее характер. Кроме того, нужно хорошенько изучить строение тела собаки (рис. 10).

Но лучше всего, юные друзья, приобретайте щенков. Это даст вам возможность воспитать себе такую служебную собаку, какую вы захотите, да и привязана она к вам будет гораздо больше, чем если бы вы ее купили уже взрослой.

Приобретать щенков нужно только через школы или клубы служебного собаководства Осоавиахима. Там вам помогут выбрать щенка той породы, какой вы хотите.

Брать на воспитание щенков лучше всего в возрасте 40—50 дней, когда они уже самостоятельно едят пищу и у них прорезались почти все молочные зубы.

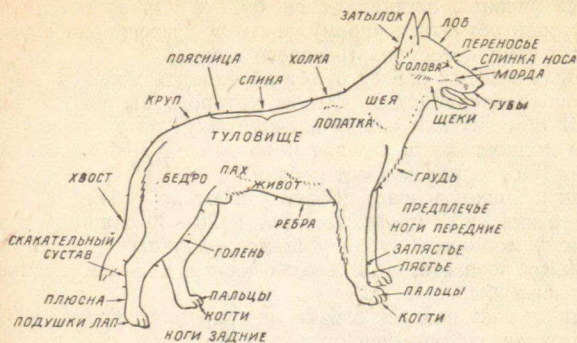


Рис. 10. Части тела собаки

При выборе щенка надо обращать внимание на следующие моменты.

**Наружные породные признаки.** Правда, они в этом возрасте еще очень мало заметны, но о них вам скажет «родословная» матери и отца щенка.

**Здоровье и упитанность щенка.** У вполне здорового щенка шерсть гладкая, блестящая. При хорошей упитанности у него — свободные, веселые движения. У щенка не должно быть кожных болезней, глистов, кашля, поноса, гнойного истечения из глаз и носа, худобы, вялости и слабости в движениях.

**Поведение щенка.** Если он подвижен, всем интересуется, ничего не боится, везде сует свой нос, лезет напролом сосать суку или к миске с кормом, расталкивая своих братьев и сестер, берите его смело, — добрый будет пес.

Вместе со щенком вам должны дать «щенячью карточку», в которой будут указаны кличка щенка, пол, порода, дата рождения, клички его отца и матери, дедов, прадедов.

«Щенячья карточка» заверяется тем клубом служебного собаководства Осоавиахима, членом которого состоит владелец заводчик и где был зарегистрирован весь данный помёт щенков.

Купив себе щенка, вы вступаете в члены клуба служебного собаководства Осоавиахима того района, города или села, где вы живете. Там вас научат, как нужно содержать, кормить и воспитывать вашего четвероногого друга. Туда вы сможете водить его для осмотра ветеринарным врачом, который будет следить за его здоровьем и правильным физическим развитием. Там на учебных площадках вы будете под руководством инструкторов обучаться «премудростям» дрессировки служебных собак и сами дрессировать своего щенка.

Когда вашему щенку будет двенадцать месяцев, клуб служебного собаководства, членом которого вы уже будете состоять, обменяет вам «щенячью карточку» на родословную, которую должна иметь каждая породная служебная собака.

Как определить возраст собаки?

Как правило, возраст собаки узнают по зубам.

У щенка зубы прорезываются в 20—30-дневном возрасте.

Смена молочных зубов у щенков начинается с двух-трехмесячного возраста, а к девяти-десяти месяцам собака уже имеет все зубы.

Определяют возраст собаки по стиранию зубов и их цвету.

Стирание зубов начинается с резцов, т. е. передних зубов, имеющих листовидные бугорки.

На первом году начинают стираться резцы (зацепы) на нижней челюсти. К двум годам они уже стерты.

К трем годам стираются средние резцы нижней челюсти и начинают стираться передние (зацепы) верхней.

Между четырьмя-пятью годами стираются крайние резцы нижней челюсти и начинают стираться средние резцы верхней.

К шести годам стираются крайние резцы верхней челюсти. Зубы начинают желтеть.

Иногда встречаются молодые собаки с плохими зубами. Это явление может иметь место после перенесенных болезней или вследствие плохого и неправильного питания.

У каждой служебной собаки, независимо от породы, зубы должны быть белыми, крепкими, здоровыми. Когда челюсти сомкнуты, то резцы нижней челюсти должны плотно примыкать к внутренней стороне резцов верхней, напоминая половинки ножниц, заходящих вплотную одна за другую. Такой прикус называется правильным или ножницеобразным.

Отклонения от правильного прикуса бывают следующие: клещеобразный прикус, когда резцы верхней челюсти смыкаются с резцами нижней; перекус, когда резцы нижней челюсти выступают за резцы верхней; такой прикус встречается у собак породы «Боксер»; недокус, когда резцы нижней челюсти не доходят до резцов верхней.



# СОДЕРЖАНИЕ, КОРМЛЕНИЕ, ВОСПИТАНИЕ

## КАК СОДЕРЖАТЬ ЩЕНКА

Итак, вы взяли щенка на воспитание, чтобы вырастить из него хорошо подготовленную служебную собаку для нашей славной Красной Армии.

Как же нужно содержать и кормить вашего четвероногого друга?

Прежде чем принести домой щенка, вы должны приготовить ему место в чистом, сухом, светлом помещении, постлать на пол коврик, или набитый соломой матрасик, или же специально изготовленный стеллаж (рис. 11). Если вы живете в деревне или за городом, то лучше всего отвести щенку место в теплом, светлом сарае, но отдельно от скота. Можно содержать щенка и на дворе, но огороженном, чтобы щенок не общался с бродячими собаками и чтобы не мог убежать. Воспитанный на воле щенок будет значительно крепче, чем щенок, воспитанный в тесных условиях городских квартир.

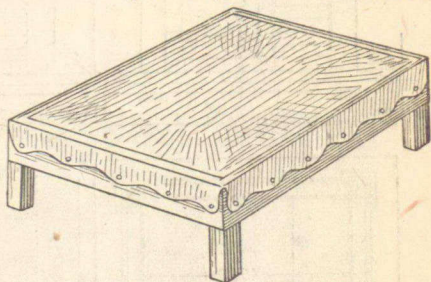


Рис. 11.

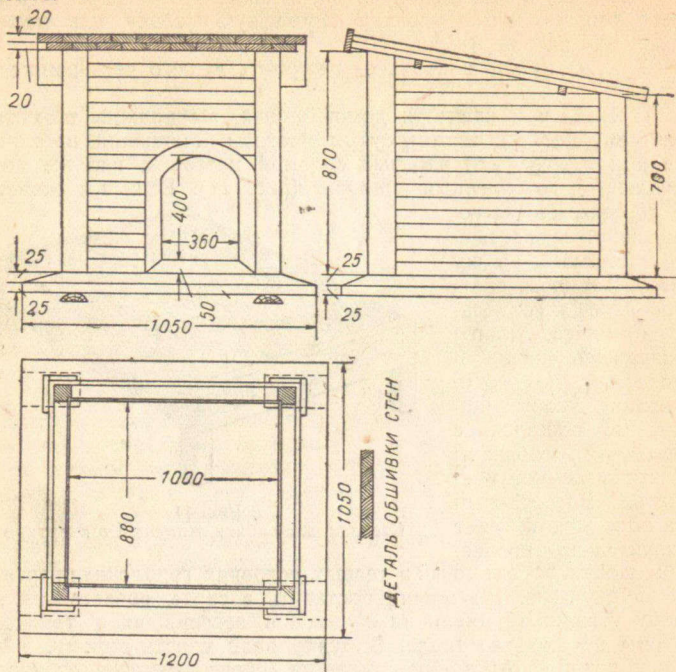
Стеллаж для собаки, живущей в квартире

Будку (рис. 12) можно поставить в сарае, обязательно на зиму утеплить ее, обложив соломой и завесив вход тряпкой, чтобы не уходило тепло. В будку надо класть солому, а не сено, которое быстро перетирается (образовавшаяся от этого пыль может вызвать у щенка кожные болезни). Солому следует перетряхивать и измельченную выбрасывать. Менять солому на свежую надо через каждые пять-шесть дней. Коврик или матрасик нужно ежедневно выбивать. Нечистоты надо собирать совком и выбрасывать в мусорную яму.

Место, где живет щенок, необходимо летом мыть горячей водой два-три раза в месяц и раз в месяц протирать 1—2% раствором креолина для дезинфекции и для того, чтобы у щенка не завелись паразиты. Место щенка в комнате необходимо мыть и зимой. Будку же зимой нужно очищать от пыли метлой.

Для того чтобы щенок был здоров, его нужно ежедневно чистить. Чистка удаляет с шерсти щенка грязь, пыль, перхоть, вылезшие волосы, насекомых.

За каждым щенком необходимо закрепить предметы чистки: щетку (рис. 13), роговой гребешок, суконку, скребницу (рис. 14) для очистки щетки от набившихся в нее грязи и волос.



А

Рис. 2. Разборная будка: а — размеры, б — в разобранном виде, в — общий вид

Перед чисткой произведите наружный осмотр щенка: здоров ли он, нет ли ранок, царапин на коже, не гноятся ли глаза, нос. В случае обнаружения признаков болезни, как, например, вялости, слабости движений, больших гнойных выделений из глаз, носа, обращайтесь в ветеринарную лечебницу, ветеринарный пункт или к ветеринарному врачу клуба или школы служебного собаководства Осоавиахима.

Сделав наружный осмотр щенка, приступайте к чистке. Берите чистую тряпочку или кусочек ваты и протирайте щенку осторожно глаза, нос. Уши следует протирать намотанной на

палочку ватой; делайте это осторожно, чтобы не повредить кожу в ушной раковине и барабанную перепонку.

Самую чистку начинайте с головы, которую очищайте щеткой, следя за тем, чтобы не попасть щеткой в глаза (у длинношерстных щенков шерсть на голове вначале слегка расчесы-

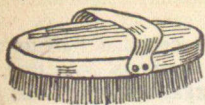


Рис. 13. Щетка для чистки шерсти собаки

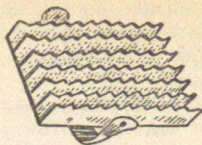


Рис. 14. Скребница для очистки щетки от шерсти



Рис. 15. Чистка щенка гребнем

65829  
АХХ57

НАУЧНО-ИССЛЕДОВАТЕЛЬСКИЙ  
ДОМ ДЕТСКОЙ ЧИСТОТЫ  
ДЕТГИЗА

ДЕТ. ОТДЕЛЕНИЕ  
17

вайте гребешком). Как только вычистили голову, переходите к чистке шеи, туловища, ног. Шерсть расчесывайте гребешком (рис. 15) по направлению роста шерсти, стараясь не повредить, не расцарапать кожу щенка зубьями гребешка. Расчесав шерсть гребешком, проведите несколько раз щеткой по шерсти и против нее до тех пор, пока не увидите, что грязи больше нет. Затем надо пригладить шерсть суконкой.

Безволосые участки (живот, подмышки) очищаются только суконкой.

Очень грязные, запачканные места сначала нужно замывать теплой водой и потом уже, после того как шерсть просохнет, приступать к чистке. Однако в холодную погоду у щенка, живущего во дворе, шерсть промывать не следует — он может простудиться.

Замеченные при осмотре ранки, царапины прижгите йодной настойкой. Щетку, как мы уже говорили, нужно очищать скребницей, но можно и гребешком. Суконку после чистки собаки необходимо выбить. Раз в месяц предметы чистки моются в горячей воде и протираются 1% раствором креолина для дезинфекции.

Чистить щенка нужно на дворе, подальше от жилых помещений и от места, где он живет.

После чистки подметите место. Грязь, выпавшие волосы использованные кусочки ваты, тряпки соберите на совок метлой и отнесите в мусорную яму или сожгите в печке. Если чистите щенка в квартире, следите, чтобы шерсть не разлеталась по комнате.

Для того чтобы освежить кожу и вымыть шерсть, можно летом купать щенка при температуре в 18—20° С.

В грязных водоемах щенка не купайте — может заболеть. После купания обязательно насухо протрите шерсть тряпкой. Не разрешайте щенку валяться по земле после купания: от этого загрязняется шерсть и кожа.

Зимой и осенью щенков, живущих на дворе, в будке, в сарае мыть нельзя. В квартирных условиях мыть зимой можно, но выпускать щенка гулять после купания нельзя до полной просушки шерсти.

## ЧЕМ И КАК КОРМИТЬ ЩЕНКА

В состав пищи должны входить белки, жиры, углеводы, минеральные соли, вода и витамины. Эти вещества находятся в мясе, крупе, овощах, молоке, т. е. в тех продуктах, из которых приготавливается корм для щенков и взрослых собак.

Дневной рацион щенка до четырехмесячного возраста состоит из полужидкого супа, куда входят: мясо — 150—200

граммов (мясо можно давать сырым, в виде фарша, при условии, если оно свежее); крупа (овсянка, рис, греча, пшено) — 200 граммов; овощи (морковь, свежие помидоры, капуста, свекла) — 100—150 граммов. Овощи, особенно морковь, желательно давать в сыром виде, как продукты, богатые витаминами, для чего морковь протирается на терке, а затем сок и протертая морковь кладется в корм перед самым кормлением; поваренной соли — 10—15 граммов; молока от 0,5 до 1,0 литра, молоко можно давать отдельно от супа с белым хлебом; маленьким щенкам одного-двух месяцев остерегайтесь давать черный хлеб: он плохо переваривается.

Очень хорошо давать щенку в день одну-две столовых ложки рыбьего жира, в состав которого входят витамины и минеральные соли, необходимые для развития молодого организма и в то же время предохраняющие его от заболеваний рахитом. Желательно, чтобы щенку давали грызть большие кости. Это укрепляет челюсти щенка и снабжает его организм минеральными солями. Костей от птиц, рыб и вообще мелких, острых костей щенкам давать нельзя.

Приготовленная для кормления щенка пища должна иметь 20—24° С (как парное молоко). Горячей или прокисшей пищей кормить щенка нельзя.

До четырехмесячного возраста кормить щенка надо пять-шесть раз в сутки. С четырех до десятимесячного возраста — три раза в сутки, увеличив соответственно количество продуктов: мяса 400 г, крупы 400—500 г, овощей 200 г, хлеба 200 г, молока 0,5 л, соли 20 г.

Посуда, в которой приготавливаете пищу, и кормушка-миска (рис. 16), должны быть из оцинкованного железа или эмалированные. После кормления посуду начисто вымойте. Не оставляйте надолго корм в миске — он может прокиснуть.

Кормите щенка всегда на определенном месте. Не давайте ему подачек за столом, когда вы едите, и не разрешайте этого делать другим. Щенок должен быть дисциплинированным.

Вода для питья должна быть у щенка всегда, для чего поставьте на месте, где он ест, поилушку (рис. 17) с водой. Вода должна меняться четыре-пять раз в день.

Для того чтобы щенок не гадил в квартире или на месте, где он живет, сразу же после кормления выводите его погулять минут на десять-пятнадцать. Не бейте щенка, если он напачкает, — виноват не он, а вы. Следите за его поведением: если он забегал, начал принохиваться, сразу же выводите его погулять. Проделав так несколько раз, вы увидите, как щенок приучится проситься у вас гулять сразу же после кормления. После выгула дайте щенку отдых на один-полтора часа, — пусть полежит на своем месте и переварит пищу.

Привязывать щенка на цепь в будке или в комнате не следует. Помните, что каждый молодой организм должен физически развиваться, а отсутствие движений делает его вялым, малоподвижным, а поэтому слабым. Давайте вволю вашему питомцу бегать, от этого у него будет лучше аппетит, да и физически он окрепнет.



Рис. 16. Кормушка



Рис. 17. Пойлушка

Несколько слов о вашей личной гигиене. Служебные собаки — наши друзья и помощники, но, играя с ними, обучая их, ухаживая за ними и кормя их, нужно помнить, что это животные, которые везде бегают, соприкасаются с различными грязными вещами, часто болеют паразитическими червями — глистами. Поэтому в целях личной гигиены не давайте, чтобы щенок лизал вам лицо, руки. После уборки будки, вытряхивания коврика, после чистки щенка, после его кормления или обучения мойте руки с мылом, чистите щеткой платье.

## КАК ВОСПИТЫВАТЬ ЩЕНКА

Воспитать в щенке смелость, злобность или доверчивость, физически развить его — вот ряд вопросов, которые должны быть разрешены вами для того, чтобы подготовить хорошую служебную собаку.

Начинается воспитание с двухмесячного возраста, кончается — десятимесячным.

Для выработки смелости у щенка необходимо совершать с ним прогулки в местах, где много народа, машин, различных домашних животных, где много шума, звуков, запахов, предметов, которых щенок не видел, с которыми он не знаком.

Приучать к таким новым для щенка вещам и явлениям нужно постепенно. Вначале прогулки совершаются там, где этих вещей и явлений мало. Когда заметите, что щенок не боится, переносите прогулки в более усложненную обстановку и т. д.

Во время таких прогулок следите за поведением щенка. Как только увидите, что он чего-то боится, установите причину страха, обласкайте щенка, дайте ему лакомство (кусочки хлеба, сахара, мяса), начните с ним играть.

Когда щенок перестанет трусить, идите гулять дальше, старайтесь, чтобы он вновь встретил то, что вызвало у него страх и снова игрой отвлеките его внимание.

После таких опытов вы увидите, что щенок будет смело смотреть на все окружающее,— ему все знакомо, ни от чего он не получил неприятности, с ним был его хозяин и в обиду его не дал.

Для того чтобы заполнить досуг щенка, когда вас нет дома или когда вы готовите уроки, надо приготовить для него игрушки. Щенячьи игрушки нужны не только для забавы, но и для того, чтобы щенок физически развивался, бегая за ними, таская их. Бросьте резиновый или тряпичный мяч (рис. 18), пусть щенок возится с ним; подвесьте на гибком, крепком пруте тряпку (рис. 18) и дайте возможность щенку рвать, тянуть ее. Этим вы выработаете у щенка хватку, что понадобится в специальной подготовке.

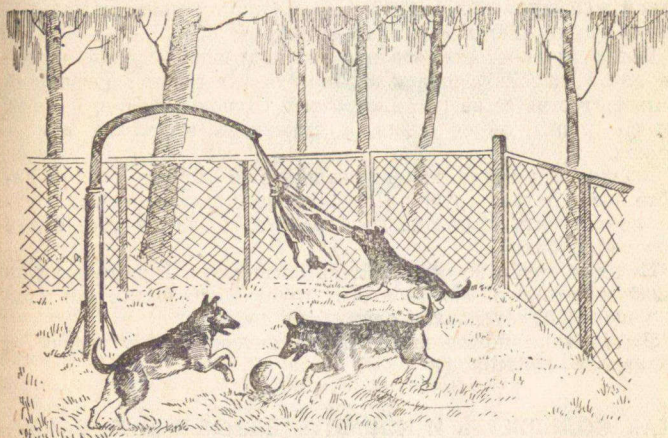


Рис. 18. Щенки играют с тряпкой и мячом.

Игра, прогулка в лесу или в поле, плавание (летом), бег за велосипедистом, лыжником разовьют мускулатуру щенка, выработают выносливость, необходимую служебной собаке. Но все это нужно делать в меру, чтобы не переутомлять щенка, учитывая его характер, возраст и его физическое развитие.

На прогулку и игры со щенком отведите один-полтора часа в своем распорядке дня.

Щенку, которого вы наметили в дальнейшем сделать отличной связной собакой, необходимо привить полное отсутствие боязни посторонних людей, а для санитарной собаки — доверчивость ко всем окружающим людям.

Просите домашних поиграть со щенком, приласкать его. Изредка разрешайте посторонним также приласкать щенка. На прогулках старайтесь быть там, где больше народа.

Во время прогулок заставляйте щенка пользоваться чутьем, для чего, незаметно прячьтесь от него в кусты, яму и т. п., наблюдайте за его поведением. Если он начнет вас искать, не мешайте ему это делать, и только в том случае, если он далеко отбежит от места, где вы спрятались, привлечите его внимание кличкой, но оставайтесь спрятанным до тех пор, пока щенок не найдет вас.

Хорошее чутье нужно для связной, санитарной и сторожевой собаки.

Злобность и недоверчивость к посторонним людям начинайте воспитывать только дома.

Раздается стук в дверь — щенок залаял. Поощрите его возгласом «хорошо» и погладьте. Вошел посторонний человек — щенок продолжает лаять, опять поощрите его.

Попросите постороннего при вас подразнить щенка мягкой тряпкой. Как только щенок злобно схватит тряпку, дразнящий пусть выпустит ее из рук и скроется. Щенок победил, в зубах у него тряпка, он ее отнял, а дразнящий испугался его — убежал.

Воспитывая щенка, никогда излишне не балуйте его и не давайте этого делать другим. Чересчур шаловливого щенка труднее подготовить к специальной работе, когда он уже будет взрослой собакой.

Никогда грубо не обращайтесь со щенком. Никому не разрешайте бить его. Из забитого, трусливого, физически слабого щенка будет плохая служебная собака.

Ежемесячно показывайте щенка ветеринарному врачу и специалисту-собаководу.

## КАК СОДЕРЖАТЬ И КОРМИТЬ ВЗРОСЛУЮ СОБАКУ

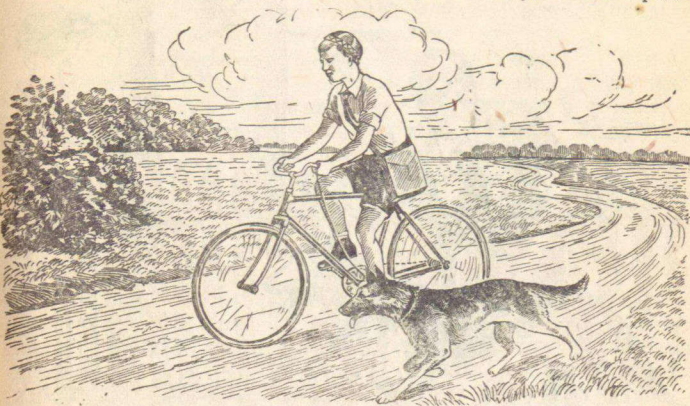
Взрослая собака содержится и кормится иначе чем щенок.

Как правило, взрослая служебная собака должна содержаться без привязи, на воздухе, в выгуле или в сухом светлом помещении. Это укрепляет здоровье собаки, делает ее выносливой. Если нет вольера (помещения, сарая), то в выгуле ста-



вится будка. Место для выгула выбирается возвышенное, почва должна быть песчаная. Во избежание скопления воды в выгуле желательно сделать неглубокие канавки — отводы (глубиной в 20 см), отводящие воду с участка, где живет собака. Нельзя помещать собаку на участке, где много пыли (около дорог), на заболоченном месте (где продолжительно держится вода), в старом темном помещении (сарая), рядом с выгребными или помойными ямами. При таком содержании, т. е. при отсутствии чистого воздуха, сухой почвы и при наличии сырости, пыли, запахов от разложения и т. п. собака неминуемо заболит.

Тем, кто содержит своих собак в квартирных условиях города, необходимо принимать все меры к тому, чтобы предо-



Фиг. 19. Велосипедист с собакой на прогулке

ставлять собакам возможность прогулок на свежем воздухе, используя для этой цели поездки за город. Следует избегать выгуливания собак на задних дворах, где расположены выгребные и помойные ямы. Во время прогулок надо наблюдать, чтобы собака не приучалась собирать различную дрянь, это может дурно сказаться на ее работе и здоровье.

Если собака не имеет длительных прогулок, то выгуливание производится три-четыре раза в день по 20—30 минут.

Спускать собаку с поводка следует только в том случае, когда вы убедитесь, что на месте выгуливания нет бродячих собак. Особенно нужно следить за собаками, выгуливающимися на улице. В городах, где сильно развито уличное движение, у нерадивого хозяина может случиться, что собака, спущенная с поводка или выпущенная на улицу из квартиры для

выгуливания, погибнет, попав под колеса автомашины или трамвая.

Во время летних и зимних каникул не забывайте следить за физическим развитием принадлежащей вам собаки. Для этого необходимо летом тренировать собаку, заставляя ее сопровождать вас во время катанья, например на велосипеде (рис. 19) с пробегом не менее 6—8 км или плавания за лодкой (на расстоянии 50—100 м). Плавать в воде с собакой опасно, так как, играя с ней, можно захлебнуться. Хорошо также совершать двух-трехчасовые прогулки в лесу, в поле.

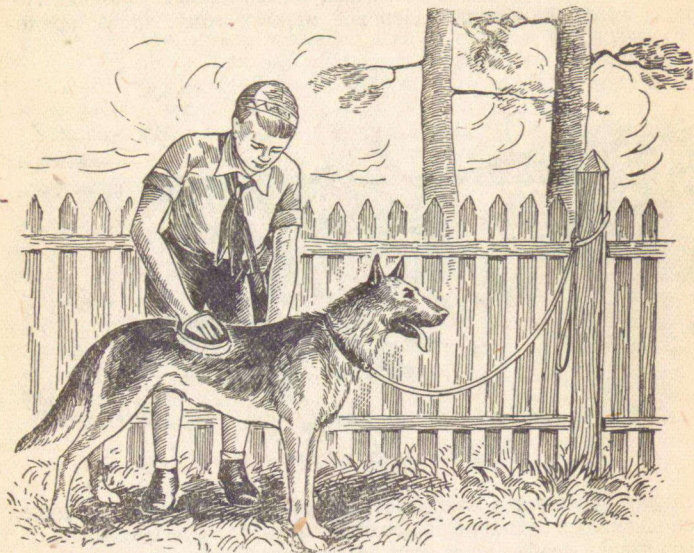


Рис. 20. Чистка собаки

Зимой тренируйте собаку, приучая ее сопровождать вас во время беганья на лыжах в течение 40—60 минут или же, надев на собаку шлейку, заставляйте ее буксировать вас по укатанной дороге или по насту на расстоянии 2—4 км.

Содержание будки, выгула, вольера (помещения, сарая) места в квартире, где живет взрослая собака производится по тем же правилам, какие указаны в главе «Содержание щенка». То же — и в отношении поддержания в чистоте шерсти и кожи взрослой собаки (рис. 20).

Чистить взрослую собаку во время линьки (а она бывает весной и осенью) нужно очень осторожно. Нельзя выдергивать вылинявшую шерсть руками, так как кожа у собаки в этот период очень чувствительна и можно вызвать какую-либо нагноительную болезнь.

Как правило, служебных собак стричь нельзя. Исключения составляют случаи заболевания собаки кожными болезнями или сваливания шерсти из-за плохой чистки. Тогда соответствующие места выстригаются под наблюдением ветеринарного врача.

У собак породы эрдель-терьер разрешается выщипывать шерсть для придания правильной формы голове и конечностям. Делать это нужно только под руководством специалиста служебного собаководства Осоавиахима.

По достижении семи-восьмимесячного возраста у сук наступает половая зрелость — пустовка. В этот период суку необходимо содержать отдельно и заниматься с нею в стороне от других собак. При выгуливании и при занятиях пустующую суку с поводка спускать воспрещается.

У взрослой суки пустовка бывает два-три раза в год, через четыре-шесть месяцев и продолжается от 15 до 25 дней.

Кормят взрослую собаку полугустым супом-похлебкой два-три раза в сутки, с объемом корма для разовой кормежки в  $1\frac{1}{2}$ —2 литра.

Для кормления взрослой собаки употребляются следующие продукты: мясо (конское, коровье, баранина нежирная, телятина<sup>1</sup>) — 400 г; крупа (овсянка, гречневая, пшено, кукуруза дробленая) — 300—400 г; овощи (морковь, свекла, капуста, картофель) — 200 г; хлеб (пшеничный) — 100—200 г; соль — 25 г.

Старайтесь разнообразить корм собаки, для чего приготовляйте его хотя бы через два дня из различных продуктов. Хорошо давать от 100 до 200 г мяса в сыром виде. Кости глотать давайте только большие (трубчатые). Суп должен приготовляться только на один день. Если имеются хорошие условия для хранения готового корма (ледник), то можно допускать кормление этим же супом и на второй день, предварительно прокипятив его.

Кормить собаку отбросами нельзя, так как они могут оказаться прокисшими и в них могут быть различные посторонние предметы, мелкие кости и пр. Нельзя также использовать корм, оставшийся от другой собаки, или давать собаке корм, приготовленный для свиней и других животных или оставшийся от

<sup>1</sup> Телятина, если она соленая, должна перед варкой супа вымачиваться в двух водах в течение 6—8 часов.

них. Нельзя кормить собак очень жирной пищей—она вызывает понос.

Можно кормить собаку остатками после своего обеда, но каждый раз следует проверить, нет ли в этих остатках горчицы, перца, уксуса, различных пряностей. Эти приправы могут испортить у собаки чутье.

Кормить взрослую собаку нужно за два-два с половиной часа до занятий или через 20—30 минут после них. Нужно следить за тем, чтобы у собаки была всегда чистая вода. Во время занятий или на прогулках следует поить собаку только из водоемов с проточной водой. Следите за тем, чтобы собака не пила воду из грязных луж, засоренных стоячих прудов и т. п.

В остальном кормить взрослую собаку надо так, как это указано в главе «Кормление щенка».

Следите за тем, чтобы собака не жирела из-за обильного корма. Она становится тогда вялой, малоподвижной. Наблюдайте также и за тем, чтобы собака получала во время и в достаточном количестве хороший корм. Если собака похудела, покажите ее ветеринарному врачу — может быть она больна.

Исхудавшая служебная собака, — если исхудание произошло на почве недоедания, — плохой работник. Такая собака вместо того, чтобы выполнять ваши команды, будет бродить, отыскивая отбросы.

Правильное содержание, кормление и уход, регулярные прогулки, продолжительное пребывание на воздухе, приучение к холоду, жаре укрепляют здоровье собаки, повышают ее служебные качества.

## БОЛЕЗНИ СОБАК

Очень важно во время заметить заболевание собаки, потому что, чем раньше оно будет замечено, тем легче собаку лечить.

Поэтому нужно хорошо знать признаки заболевания собаки. Каковы же эти признаки?

Они весьма разнообразны и зависят от характера заболевания. Однако некоторые признаки характерны для многих болезней собак. Например, если собака поражена какой-либо заразной болезнью, у нее поднимается температура, собака становится вялой, плохо ест, кончик носа у нее делается сухим.

При заболевании кишечника обычно изменяется кал: то он становится твердым, и собака с трудом испражняется очень маленькими порциями (это — запор), то, наоборот, собака испражняется очень часто, и кал очень мягкий, иногда даже совсем жидкий (это — понос).

При заболевании легких собака в одном случае дышит с трудом и с раскрытым ртом, с хрипами и очень часто, в другом случае дыхание у нее почти незаметное, редкое, и при каждом вздохе собака стонет.

При заболеваниях простудного характера наблюдаются самые разнообразные выделения из носа, то жидкие и прозрачные, то очень густые и желтовато-зеленоватого цвета. При этом нередко сами ноздри могут быть закупорены корочками, что, конечно, затрудняет дыхание. Кашель, который также бывает самого разнообразного характера, является одним из главных признаков простудного заболевания.

Помимо этих общих признаков заболевания, есть еще специальные, которые указывают на ту или иную определенную болезнь собаки.

При всяком проявлении нездоровья собаки необходимо как можно скорее показать ее ветеринарному врачу. Он определит, чем заболела собака и укажет, как ее лечить.

Так как при многих заболеваниях у собак изменяется температура, то надо уметь ее определять. Для этого есть специальный прибор — ветеринарный термометр. Этот термометр в отличие от медицинского имеет не плоскую, а треугольную форму — для большей прочности. При измерении температуры конец термометра, где находится ртуть, смазывают вазелином и осторожно, вращая его вправо и влево, вводят в прямую кишку собаки на 3—4 см. Спустя пять минут его вынимают и определяют температуру. У здоровых взрослых собак она бывает  $38,0—38,5^{\circ}$ , у здоровых щенков —  $38,5—39,0^{\circ}$ .

Заболевания собак можно разделить на несколько групп: заразные, вызванные паразитическими червями и наружными паразитами, внутренние и происшедшие вследствие ранения, ушиба, ожога и прочих внешних повреждений тела собаки.

Наиболее опасными заболеваниями являются заразные, так как они легко переходят с одной собаки на другую и очень часто приводят к смерти.

Отсюда основное правило: не ходите туда, где есть собаки, заболевшие заразной болезнью, чтобы не перенести ее на свою собаку, и, с другой стороны, если у вас собака поражена заразной болезнью, не появляйтесь с ней среди здоровых собак.

Заразные заболевания вызываются невидимыми невооруженным глазом, но различимыми под микроскопом микробами или даже невидимыми и с помощью микроскопа фильтрующими вирусам.

Из заразных болезней наиболее опасны для собак чума и бешенство.

Чума очень опасна, так как, во-первых, легко переходит с одной собаки на другую, а, во-вторых, облегчает возникновение различного рода вторичных заболеваний, поражающих легкие, кишечник, нервную систему. Чаще всего чума наблюдается у молодых собак в возрасте от двух месяцев и до одного года, но бывает и у собак всех возрастов.

К признакам заболевания собаки чумой относятся: высокая температура — до 40—41°; водянистые истечения из носа и глаз; плохой аппетит или даже полный отказ от корма; вялость и невеселость; собака не хочет бегать, старается куда-нибудь забиться и лежать.

Вызывается чума фильтрующимся вирусом и, как мы уже сказали, легко передается от собаки к собаке как непосредственно, так и через различные предметы и людей.

Для людей чума собак неопасна.

Обычно чума в ее «чистой форме» протекает довольно легко и быстро, ограничиваясь 8—10 днями. Но особая ее опасность заключается в том, как уже было сказано, что она облегчает возникновение осложнений — вторичных заболеваний, вызываемых различного рода микробами.

Осложнения эти могут быть следующими.

**Легочная форма** — заболевание легких. У собаки наблюдается гнойное истечение из носа, кашель, отхаркивание. Ноздри нередко бывают залеплены корочками. Температура не так высока, как при чистой чуме, — она не превышает 39—40°, — и все время колеблется. Заболевание это длится очень долго: до одного или даже двух месяцев и очень часто приводит к смерти.

**Кишечная форма** — заболевание кишечника. При этом заболевании наблюдается понос, иногда с кровью. Собака очень плохо ест, сильно худеет. Это заболевание также в большинстве случаев заканчивается смертью.

**Нервная форма** — заболевание головного и спинного мозга. У собаки наблюдаются параличи или полупараличи передних или (чаще) задних конечностей, а также различного рода и различной силы подергивания. Эта форма почти всегда кончается смертью.

Со всеми осложнениями легче бороться вначале, когда они еще только начинают развиваться. Если же запустить заболевание, то лечить становится очень трудно, и в большинстве случаев собака гибнет.

Поэтому при малейшем подозрении на чуму, необходимо собаку показать ветеринарному врачу, который даст указание, как ее лечить. До показывания врачу собаку надо поместить в теплое и сухое помещение, как можно меньше беспокоить,

не водить гулять, предоставить ей легкую, хорошую пищу (молочную кашу, суп).

Другое заразное заболевание собак, также вызываемое фильтрующимся вирусом и очень опасное для человека — бешенство. Опасность для человека заключается в том, что если он покусан бешеной собакой, то сам заболевает бешенством и умирает, если во-время не сделать ему прививку.

Различают две формы бешенства: тихую и буйную.

При тихой форме собака становится вялой, не идет на зов хозяина, старается забиться куда-нибудь в темное место. В то же время она начинает делать пастью хватательные движения, как бы «ловит мух».

После этого у собаки появляется паралич нижней челюсти, которая отвисает, а изо рта течет слюна. Собака отказывается от корма и особенно от воды. Появляется впечатление, словно собака подавилась костью. Такое состояние все усиливается, появляется паралич задних конечностей и собака погибает.

При заболевании буйной формой бешенства собака вначале становится беспокойной, капризной, визгливо лает. Затем у нее меняется аппетит, она не ест обычного своего корма, но зато начинает пожирать несъедобные предметы: сено, солому, шерсть, грызет дерево. После этого у собаки наступает буйная стадия: она начинает кидаться на людей и животных, без лая, молча кусает всех, кто попадаетея ей навстречу. Она все время стремится убежать из дома, лай ее становится хриплым. Наконец, начинают развиваться параличи, и собака погибает.

Так как эта болезнь очень опасна для людей, то пораженных ею собак не лечат, а убивают. При первом же появлении описанных нами признаков нужно немедленно показать собаку ветеринарному врачу. Он определит, что у собаки: бешенство или какая-либо другая болезнь, и укажет, что с ней делать.

Ко второй важной группе заболеваний относятся такие, которые вызываются паразитическими червями или глистами (рис. 21).

Эти черви поселяются во внутренних органах собаки, чаще всего в кишечнике, и наносят ей очень большой вред. Находясь нередко в большом количестве, они вызывают у собаки и в особенности у щенков истощение. В результате щенки плохо развиваются, отстают в росте и легко подвергаются заболеванию. Глисты отравляют организм собаки своими отбросами, облегчают возникновение у нее различного рода заболеваний и в первую очередь заболеваний кишечника.

Но главная опасность заключается в том, что личинки некоторых таких червей (эхинококков) могут поражать и человека, вызывая у него тяжелые болезни.

Поэтому помните еще одно основное правило, о котором мы уже говорили: будьте со своими собаками осторожны — не целуйте их, не спите с ними вместе, не позволяйте им лизать вам лицо, руки. Если вы погладили собаку, то после этого, а особенно перед едой, вымойте руки.

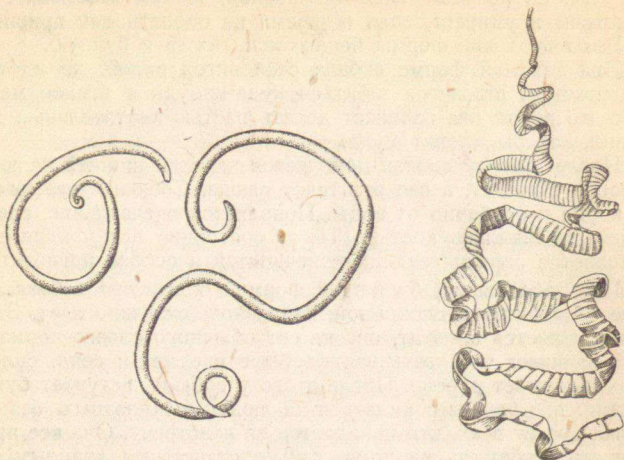


Рис. 21. Круглые и ленточные глисты у собаки

По каким же признакам можно установить, что у вашей собаки есть паразитические черви?

Прежде всего, несмотря на хороший аппетит, собака худеет, у нее нередко наблюдается хронический понос, а иногда в кале можно обнаружить отдельные частички глистов.

Заподозрив, что у вашей собаки имеются глисты, постарайтесь, чтобы был сделан анализ ее кала. Для этого соберите немного кала в спичечную коробку и отнесите ветеринарному врачу. Он сделает анализ и точно вам скажет — есть у вашей собаки глисты или нет. Если они будут обнаружены, то врач укажет, как собаку лечить, и даст лекарство.

Как же заражаются собаки этими червями? Во-первых, от уже зараженных собак, а во-вторых, поедая корм, загрязненный яйцами этих червей, или поглощая их вместе с водой.

Поэтому не кормите никогда собаку несвежим, забракованным мясом и не позволяйте ей пить из луж и болот. Поите собаку только чистой, свежей водой.

Больше всего яиц глистов находится в кале больных собак. Поэтому следите за своей собакой, чтобы она калилась



в определенном месте, а для этого надо выгуливать ее в одном и том же месте, чтобы не рассеивать везде кал. Кроме того, что особенно важно, не позволяйте своей собаке обнюхивать кал других собак и человека и тем более поедать кал.

Кроме паразитических червей, которые поселяются внутри организма собаки, есть еще паразиты, живущие на собаке и называющиеся наружными паразитами. К ним относятся вши, блохи, а также клещи.

У собаки чаще всего встречаются блохи, которых при тщательном осмотре собаки, легко заметить. Для борьбы с блохами необходимо ежедневно чистить собак (гребенкой и щеткой) и регулярно мыть их с мылом не менее одного раза в месяц. Кроме того, рекомендуется место, где спит собака, посыпать порошком против паразитов.

Заболевания различного рода во внутренних органах — легких, сердца, кишечника, почек и т. д. — объединяются в одну большую группу, как мы уже говорили, внутренних заболеваний.

Наибольшее значение имеют заболевания органов дыхания, главным образом легких, а также заболевания желудка и кишечника.

Органы дыхания заболевают чаще всего в результате, как говорят, простуды, а вернее — охлаждения, которое понижает сопротивляемость организма к заболеванию. Такое охлаждение может произойти, если например, разгоряченная собака напьется холодной воды и после этого будет лежать, если она сильно промокнет и будет находиться на ветру, если ей долго придется лежать на сырой подстилке или холодном полу.

Каковы же признаки этих заболеваний?

Прежде всего отмечается насморк, из ноздрей вытекает жидкость, то водянистая и бесцветная, то густая и желтоватая. Очень часто наблюдается также кашель и отхаркивание. Если заболевание ограничилось только носовой полостью или дыхательным горлом (трахеей) с гортанью, то обычно болезнь проходит легко и быстро. Когда же поражены легкие (воспаление легких), то заболевание протекает очень тяжело и продолжается несколько шестидневок.

Как только вы заметили у вашей собаки насморк, кашель, хрипы при дыхании, немедленно покажите ее ветеринарному врачу, который определит болезнь и скажет, как ее лечить.

Главной причиной заболеваний желудка и кишечника является несоблюдение правил кормления и употребление в пищу собаки плохого, испорченного гнилого корма.

При этих заболеваниях у собак наблюдается расстройство деятельности кишечника, которое сопровождается запором или

поносом. Нередко отмечается изменение или полное отсутствие аппетита и болезненность в области живота.

Заболевшую собаку необходимо показать ветеринарному врачу. До этого надо ей дать легкую, хорошую пищу (бульон, кашу с молоком) и меньше ее беспокоить.

Есть еще много различных внутренних заболеваний у собак. Но так как их трудно определить и они бывают реже, то о них мы говорить здесь не будем.

Остановимся еще на группе заболеваний, вызываемых механическими повреждениями: раны, ушибы, переломы костей, вывихи суставов, ожоги, обмороживания и пр.

Ранами, как известно, называются повреждения кожи с кровотечением и болью. Раны бывают разными, смотря по тому, чем они вызваны, — колотыми, резаными, рваными и огнестрельными. Наиболее опасны рваные и колотые раны, так как чаще всего они сопровождаются сильным нагноением.

Если у вашей собаки вы заметили рану, скажем, порез или укус, то прежде всего нужно вокруг этого места обстричь волосы и удалить грязь. Затем окружность раны надо смазать йодной настойкой и после этого забинтовать рану. Если рана большая, то собаку нужно показать ветеринарному врачу, который наложит шов и укажет, как в дальнейшем ее лечить.

При ушибе в отличие от раны кожа цела и нет кровотечения. В течение первых суток к ушибу рекомендуется прикладывать холодный компресс, а спустя сутки, если болезненность не исчезла, теплый.

Холодный компресс делается просто: к ушибленному месту прикладывается тряпочка, смоченная холодной водой, и укрепляется марлей. Когда тряпочка высохнет, ее вновь смачивают. Такое смачивание надо повторять несколько раз в день.

Теплый компресс более сложен. Здесь также на ушибленное место кладется тряпочка, смоченная в холодной воде, но затем на нее накладывается клеенка или восковая (пергаментная) бумага, а сверху клеенки или бумаги — вата. Все это укрепляется бинтом. Накладывая такой компресс, надо обращать внимание, чтобы клеенка была больше тряпочки, покрывая ее всю целиком, а вата больше клеенки. Менять теплый компресс надо часа через два-три.

Вывих — это смещение сустава. Если у вашей собаки случился вывих, надо постараться поставить кости на свои места и укрепить их бинтом или еще дополнительно лубками — тонкими, прямыми, прочными дощечками. Но лучше собаку с вывихом показать ветеринарному врачу.

Перелом — очень сложное и тяжелое заболевание. Собаку с переломом кости необходимо сразу же показать ветеринарному врачу. До этого же надо избегать тревожить собаку, предоставив ей полный покой. Можно попытаться и самому укрепить переломанную кость в лубках, но для этого надо раньше потренироваться на здоровой собаке.

Таковы наиболее важные и чаще всего встречающиеся заболевания у собак.

Необходимо помнить, что легче предупредить заболевание, чем его лечить. Для этого нужно соблюдать все правила ухода за собаками и их содержания. Правила эти в основном заключаются в следующем.

Надо кормить собаку в определенное время и хорошей пищей.

Нужно регулярно выводить собаку гулять и предоставлять ей возможность побегать.

Надо ежедневно чистить собаку, а также регулярно мыть ее — летом чаще, зимой реже.

Нужно укладывать спать собаку в теплом, сухом месте.

Мы не сказали еще, как давать собаке лекарство, прописанное ветеринарным врачом.

Делается это таким образом.

Если лекарство сухое, то его закатывают с хлебом или кусочком мяса и стараются кинуть как можно дальше в рот. Затем сжимают морду собаки и поглаживают ее снизу по шее, чтобы она скорее проглотила.

Если же лекарство жидкое, то закрытую морду собаки поднимают вверх, оттягивают сбоку рта у нее кожу так, чтобы образовался кармашек, и туда льют лекарство. Морду держат сверху до тех пор, пока собака не проглотит всего лекарства.

Итак, помните: хороший уход за собакой предупредит появление многих заболеваний и, если вы с самого начала будете как следует ухаживать за щенком, то получите хорошую здоровую собаку.

## ДРЕССИРОВКА ПОЧЕМУ СОБАКА ВЫПОЛНЯЕТ КОМАНДЫ ДРЕССИРОВЩИКА

Прежде чем приступить к дрессировке взрослой собаки, необходимо хорошо узнать все ее повадки и привычки. Это надо для того, чтобы, изучив собаку, правильно подойти к ней при дрессировке. Изучение повадок и привычек собаки лучше всего начинать с щенячьего возраста.

Уже при воспитании своего щенка вы замечаете, что он по своим повадкам чем-то отличается от щенка, принадлежащего вашему товарищу.

Предположим, ваш щенок более подвижен, задирист и злобен, чем чужой, который вял и боязлив. Такое различие между щенятами зависит не только от воспитания, но и от наследственности.

Наследственностью называется способность родителей передавать свои характерные особенности детям. Щенок может унаследовать от родителей свойственную им окраску шерсти, величину, определенные повадки, например — злобность или боязливость. Унаследованные особенности в процессе роста и развития щенка становятся все более заметными и в наибольшей степени проявляются у взрослой собаки. Однако при правильном, умелом воспитании щенка можно из трусливого щенка воспитать достаточно смелую собаку. Всегда надо стараться так воспитывать щенка, чтобы у него развивались хорошие наследственные задатки и заглашались плохие.

Дрессировщики давно заметили, что даже при одинаковом воспитании щенят выросшие из них собаки дрессировке поддаются не одинаково.

Тогда дрессировщики пришли к выводу, что существуют умные и глупые собаки, ленивые и трудолюбивые и пр.

Этот вывод получился у них потому, что они стали сравнивать собак с человеком и наделять собак человеческими свойствами: умом, волей, хитростью и пр.

Это оказалось большой ошибкой.

Когда ученые стали изучать способности собаки, они установили совсем другое.

Так, например, один ученый, живший в Америке, проделал такой простой опыт.

В месте, отгороженном решеткой с трех сторон так, что образовывался тупик, он сажал собаку. В отдалении от решетки клалась пища. Собака, стремясь выйти из тупика, который стеснял ее движения, обегала решетку окружным путем и находила пищу. Этот путь она хорошо запоминала и научалась сразу из тупика добираться до пищи.

Потом опыт повторялся, но пищу клали уже совсем близко от решетки. Собака тыкалась мордой в решетку множество раз, не двигаясь с места, чтобы найти обходный путь к еде.

Запах и вид пищи непосредственно действовали на собаку, и она забывала об обходном движении, при помощи которого она сразу могла бы достать себе пищу. Перед такой, казалось бы, простой задачей собака оставалась совершенно беспомощной.

Подобные опыты были проведены в большом количестве разными учеными и в различных странах.

Опыты показали, что мышления, ума и сознания, схожих с человеческими, у собак нет. Следовательно, сравнивать ее способности со способностями человека нельзя.

Окончательный ответ на вопрос, от чего зависят повадки и привычки различных собак, дал великий русский ученый И. П. Павлов.

Своими опытами и исследованиями И. П. Павлов установил, что все действия, какие совершает собака, прежде всего зависят от работы ее нервной системы.

Нервная система собаки подразделяется на две части.

Одна часть состоит из головного мозга, расположенного в черепе собаки, и спинного мозга, находящегося в канале позвоночного столба. Другая часть нервной системы состоит из длинных нитей нервных волокон, которые отходят от головного и спинного мозга ко всем частям тела собаки (к коже,

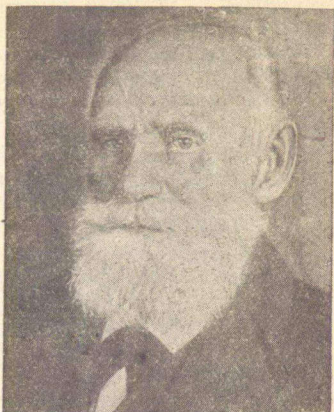
глазам, ушам, носу, ногам, хвосту и пр.), а также и к внутренним органам (к сердцу, легким, желудку и др.).

Как же работает нервная система собаки?

Если вы дадите небольшой кусочек мяса своей собаке, вы увидите, что она начнет облизываться и из ее пасти истечет слюна. Это произойдет потому, что попавший в пасть собаки кусочек мяса будет раздражать окончания нервных волокон, скрытых в слизистой оболочке рта. Возникшее раздражение по нервным волокнам, как по телефонным проводам, будет передаваться в головной мозг собаки. Из головного мозга поступит распоряжение, которое также в виде нервного раздражения будет передаваться, но уже по другим нервным волокнам к слюнным железам.

Как только слюнные железы получат распоряжение из головного мозга, они тотчас же начнут выделять слюну. А слюна нужна собаке главным образом для того, чтобы, смачивая пищу, облегчать ее заглатывание.

Выделять слюну при поедании пищи собаку никто, конечно, не обучал. Это свойство у нее врожденное.



И. П. Павлов

Все такие действия, которые собака совершает без всякого предварительного обучения, И. П. Павлов назвал безусловными рефлексам. В данном случае это означает, что слюна появится безусловно всегда, когда на собаку будет воздействовать пища или лакомство (кусочек мяса, печенье, сахар).

Всякое воздействие на собаку, исходящее из окружающей обстановки и могущее вызвать рефлекс (ответное действие), называется раздражителем.

Кроме пищевого безусловного рефлекса, академик Павлов установил еще три других безусловных рефлекса: ориентировочный, оборонительный и половой.

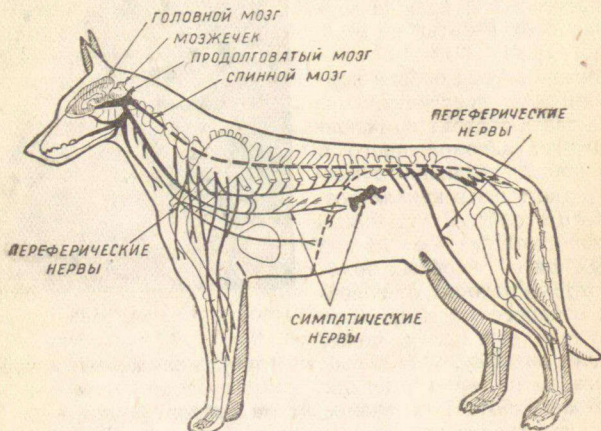


Рис. 216. Нервная система собаки

Ориентировочный безусловный рефлекс возникает в тех случаях, когда на собаку действует какой-либо новый, незнакомый для нее предмет. Она тотчас же начинает прислушиваться, присматриваться, осматриваться, ознакамливаясь с этим новым предметом — раздражителем.

Оборонительный безусловный рефлекс проявляется в том случае, когда собака подвергается какой-либо опасности, например защищается от нападения другой собаки и пр.

Половой безусловный рефлекс обычно наблюдается у собаки в тех случаях, когда присутствует собака другого пола, и проявляется он в попытках к игре.

Вернемся, однако, опять к работе слюнных желез собаки.

Оказывается, что выделение слюны у собаки можно вызвать не только при помощи кусочка мяса (безусловного раздражителя).

Если вы будете давать пищу своей собаке всегда в одной и той же определенной посуде, то вскоре вы сможете наблюдать интересное явление. Достаточно будет показать собаке только одну чисто вымытую посуду без всякой пищи и запаха, как у нее потечет слюна.

В этом случае у собаки также проявится рефлекс, но этот рефлекс будет уже не безусловным, а условным.

Условный рефлекс возникает только при определенных условиях.

В нашем примере условный рефлекс на кормушку возник в результате того, что в этой кормушке собаке всегда давали пищу. Собака как бы запомнила, что появление перед нею именно этой посуды означает дачу еды, а поэтому при виде посуды у нее и начинает выделяться слюна.

Открытие условных рефлексов имеет очень большое значение для правильной дрессировки собаки.

Как же следует дрессировать собаку?

Прежде всего надо хорошо приучить собаку к себе так, чтобы вас она знала лучше всех.

Конечно, если вы собираетесь дрессировать собаку, которую вы сами воспитали из щенка, то задача приучения вами уже выполнена. Но если вы берете в дрессировку взрослую собаку, то вы должны прежде всего добиться от нее доверчивости и внимательности.

Для этого вам необходимо до начала дрессировки в течение нескольких дней (четырёх-пяти) самому кормить, выгуливать и чистить собаку. В это время ее не следует доверять кому-либо другому, даже своим домашним.

Для того чтобы собака хорошо запомнила ваш голос, вам нужно как перед дачей пищи, так и при выгуливании называть ее по кличке, давая ей, после того как она обратила на вас внимание, пищу или лакомство (мясо, сахар, печенье). При этом обязательно нужно ее оглаживать.

Приучая таким образом собаку к кличке, вы используете условные рефлексы. Ведь в этом случае применение звукового раздражителя (клички) играет ту же роль, что и показывание посуды, так как вы даете собаке пищу или лакомство, после того как она подошла по зову.

Дрессировку следует начать с того момента, когда вы увидите, что собака стала к вам вполне доверчивой и хорошо воспринимает ваш голос при произношении ее клички.

Дрессировка состоит в том, чтобы приучить собаку выполнять различные действия по команде.

Что же такое команда?

Каждая команда представляет собою определенное слово, которое является для собаки звуковым раздражителем. На каждую команду вы должны при дрессировке выработать у собаки вполне определенный условный рефлекс.

Услышав команду, собака должна выполнить требуемое от нее действие. Для того чтобы добиться этого, необходимо первоначально подкреплять команду безусловным раздражителем. Для этого применяются различные безусловные раздражители.

Мы уже приводили примеры, когда безусловным подкрепляющим раздражителем являлась пища. Но наряду с пищевым при дрессировке часто применяется еще и механический безусловный раздражитель.



Рис. 21в. Выработка условного рефлекса на команду «Сидеть» с применением безусловного раздражителя (нажатие рукой на круп собаки)

Например, если вы хотите приучить собаку садиться по команде «Сидеть», то вам необходимо вначале после команды или одновременно с нею нажать на заднюю часть туловища собаки так, чтобы она обязательно села.

После того как вы это несколько раз повторите, у собаки выработается условный рефлекс, и она будет садиться, как только услышит команду «Сидеть», уже без всякого дополнительного нажатия рукой.

Каждую команду следует произносить с определенной интонацией.

Если вы требуете от собаки выполнить какое-либо действие, то соответствующую команду надо произносить с интонацией приказа. Команда с интонацией приказа произносится без крика, но четко, ясно и настойчиво: «Сидеть», «Лежать», «Рядом».

Но если вы желаете одобрить собаку за выполненное действие, поощрить ее, то вам следует применить восклицание «Хорошо» в ласковой интонации, мягко, вполне спокойно и несколько протяжно: «Хорошо», «Хорошо». При поощрении собаку оглаживают и дают ей лакомство.

Если же ваша собака при дрессировке ведет себя непослушно и отвлекается на различные посторонние раздражители,



ли — бежит, например, за кошкой, что-то нюхает, подходит к чужим людям, — то вам следует применить команду «Ф у». Это команда запрещения, заставляющая собаку прекратить нежелательные для вас действия. Команда «Ф у» всегда произносится в угрожающей интонации резко, громко, настойчиво. Для того чтобы собака хорошо усвоила эту команду, необходимо подкреплять ее механическим «болевым» раздражителем, например резким рывком поводка.

Для того чтобы условные рефлексы на различные команды выработались у собаки быстро и прочно, вам необходимо твердо запомнить следующие правила.

1. Подкрепляющий команду безусловный раздражитель никогда нельзя применять раньше команды.

2. Применять подкрепляющий команду безусловный раздражитель необходимо до тех пор, пока собака не усвоит хорошо команду.

3. После того как собака команду усвоила, изредка необходимо вновь подкреплять команду безусловным раздражителем, иначе собака забудет значение команды.

4. Никогда не следует установленную команду заменять другой, например: вместо «К о мне» командовать «И д и с ю д а», «П о д о й д и к о м н е» и пр.

5. Приучать собаку следует сразу к двум, трем командам, давая их в различной последовательности. Если собаку приучать лишь к одной команде, она быстро устает.

6. Первые занятия по дрессировке собаки всегда следует проводить в местах более спокойных и только постепенно можно выходить на занятия в места более шумные.

7. Места занятий всегда необходимо разнообразить. Иначе собака привыкнет выполнять команды лишь в определенном месте, и у нее образуется так называемая «нежелательная связь».

8. Если собака не выполнила команду или совершила ошибку, то следует повторить команду.

9. Бить собаку, никогда не следует.

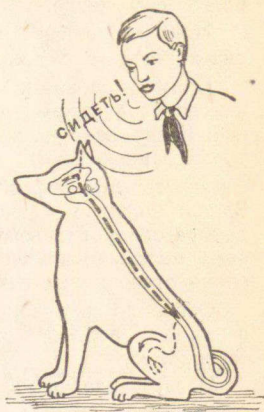


Рис. 21г. Выполнение собакой приема «посадка» по условному раздражителю т. е. по команде

Если вы будете строго придерживаться перечисленных правил, то сможете достигнуть большого успеха в дрессировке.

В процессе дрессировки вам необходимо приучить собаку хорошо выполнять не только команды, но и жесты.

**Жестом** называется определенное движение рукой, которое в некоторых случаях может заменить команду.

Это может иметь место в тех случаях, когда вам желательно заставить собаку выполнить определенное действие, не применяя голоса. Ясно, что в боевой, например, обстановке, где следует замаскироваться, применение жестов может иметь большое значение.

Приучать собаку к жесту следует лишь после того, как она хорошо усвоит команду.

Приучая собаку к жесту, нужно всегда сопровождать жест командой, а затем после выполнения приема давать поощрение. Постепенно команда отпадает и остается один жест, который заменяет ее.

Жесты должны всегда подаваться четко и однообразно. Здесь большое значение имеет движение дрессировщика. Всегда следует избегать лишних движений, не имеющих к данному приему отношения. Поэтому надо вырабатывать у себя спокойствие и выдержку.

Особенно необходимо избегать излишнего волнения. Если вы будете волноваться, то и ваша собака будет вести себя беспокойно.

И. П. Павлов доказал, что условные рефлексы у различных собак вырабатываются неодинаково. Бывают собаки более подвижные, быстро возбуждающиеся, — они очень непоседливы и беспокойны и часто злобны.

К этим собакам следует относиться более строго; дрессировке они поддаются, но выработанные приемы у них неустойчивы. С такими собаками надо часто заниматься.

В противоположность этим собакам бывают другие — вялые, малоподвижные и трусливые. К этим собакам дрессировщик должен подходить более осторожно и мягко. Строгое обращение с ними совершенно недопустимо, так как вызывает у них еще большую запуганность и угнетенность.

Прежде чем начать дрессировать таких собак, их надо расшевелить игрой и выгуливанием, возбудить в них большее внимание.

Есть собаки промежуточные — между возбужденными и вялыми. Это так называемый уравновешенный тип. Сюда отно-

сятся собаки в меру подвижные и в меру спокойные, которые не проявляют излишней трусости или злобы, а наоборот, легко приучаются к человеку. Такие собаки поддаются дрессировке легче всех, и поэтому новичку-дрессировщику лучше всего начинать занятия именно с такой уравновешенной собакой.

В процессе дрессировки бывает иногда необходимо применить принуждение.

Из основных видов принуждения можно отметить парфорс (металлический ошейник с шипами) и рывок поводка. Сила и качество принуждения должны соответствовать свойствам дрессируемой собаки. Например, если собака труслива, нельзя прибегать к сильным принуждениям, потому что это может еще больше запугать ее. Наоборот, по отношению к уравновешенной и особенно злобной и быстро возбуждающейся собаке принуждение может быть усилено, но бить собаку никогда не следует.

Необходимо хорошо усвоить, что принуждение можно применять только в редких случаях, когда собака, несмотря на все ваши команды, не выполняет требуемого от нее действия. Но и в этом случае всегда следует проявлять прежде всего терпение и выдержку.

Для того чтобы успешно дрессировать собаку, нужно ее любить, быть находчивым, сообразительным, наблюдательным и хладнокровным.

## ОСНОВНЫЕ ПРИЕМЫ ДРЕССИРОВКИ

К дрессировке служебных собак приступают по достижении ими 10—12-месячного возраста.

Для того чтобы успешнее подготовить служебную собаку к какой-нибудь службе, требуется одно условие. Заключается оно в том, что у собаки до ее дрессировки по специальной службе вырабатывается ряд навыков, называемых основными приемами.

Эти приемы дисциплинируют собаку и позволяют вам управлять ею в непосредственной близости. Хорошо отработанные основные приемы дают возможность скорее перейти к усложненной дрессировке по специальной службе. Кроме этого, основные приемы облегчают дрессировку служебной собаки.

Ориентировочный срок обучения собаки основным приемам — два-три месяца.

Для того чтобы нагляднее представить последовательность в обучении собаки основным приемам почти для всех служб (кроме караульной и ездовой), помещаем следующую таблицу:

№ п.п.	П р и е м	Команда	Ж е с т
1	Приучение собаки к кличке	—	—
2	Поощрение . . . . .	Восклица- ние „Хорошо“	Оглаживание
3	Приучение собаки к ошей- нику и поводку . . . . .	—	—
4	Подход собаки к водителю	„Ко мне“	Вытянув правую руку в сторону на уровне плеча, быстро опу- скают ее вниз.
5	Предоставление собаке сво- бодного состояния . . . . .	„Гуляй“	Шаг в сторону или вперед с направля- ющим движением опущенной правой рукой.
6	Стояние собаки . . . . .	„Стоять“	—
7	Прекращение нежела- тельных действий . . . . .	„Фу“	—
8	Вожделение собаки . . . . .	„Рядом“	Легкое похлопывание кистью левой руки по левому бедру.
9	Посадка собаки . . . . .	„Сидеть“	Правую руку, согнутую в локте ладонью на- ружу, поднимают впе- ред на уровне плеча и затем спокойно опускают ее в исход- ное положение.
10	Укладка собаки . . . . .	„Лежать“	Правую руку, вытянутую ладонью вниз вперед на уровне плеча, бы- стро опускают в исходное положение.
11	Приучение к выстрелам и различным звуковым и зрительным раздражителям	—	—
12	Преодоление препятствий .	„Барьер“	—
13	Переползание водителя с собакой . . . . .	„Ползи“	—
14	Приучение собаки к спе- циальному снаряжению . .	—	—

Теперь перейдем к практическим указаниям по отдельным моментам обучения собаки основным приемам.

### Приучение к кличке

Приучение к кличке производится с четырехмесячного возраста.

Делается это так. Возьмите несколько маленьких кусочков лакомства и, подойдя к щенку, произнесите ласково его кличку. После этого закрепите прием, дав щенку кусочек лакомства. Через некоторое время (через две-три минуты) повторите прием, сопровождая его каждый раз дачей лакомства и оглаживанием. Вы скоро убедитесь, что собака, услышав свою кличку, тотчас же обратит на вас внимание.

В дальнейшей дрессировке нет необходимости после каждого упражнения закреплять этот прием лакомством; достаточно будет и того, что вы только поощрите щенка восклицанием «Х о р о ш о» и огладите его.

### Предметы снаряжения для дрессировки собак

Во время дрессировки собаки необходимо пользоваться особым снаряжением, которое позволяет управлять собакой. К предметам такого снаряжения относятся цепь для привязывания собаки, поводок, ошейник для прикрепления поводка и цепи, удлиненный веревочный двенадцатиметровый поводок, парфорс<sup>1</sup> (рис. 22).

### Приучение собаки к ошейнику и поводку

Собаку необходимо постепенно приучить к тому, чтобы она совершенно безразлично относилась к надетому на шею ошейнику и к поводку, который ограничивает свободу ее движений.

К ошейнику и к поводку, так же как и к кличке, собаку приучают с четырехмесячного возраста.

Предварительно огладив собаку и дав ей лакомство (рис. 23), вы даете ей обнюхать ошейник, который после этого надеваете так, чтобы под него можно было пропустить два пальца. Надев ошейник, поиграйте с собакой, отвлекая от него ее внимание. Во время игры нужно давать собаке кусочки лакомства и оглаживать ее. После 15—20 минут ошейник снимается. Упражнение можно повторить три-четыре раза. В дальнейшем надетый ошейник уже не снимается, и вы приступаете к приучению собаки к поводку.

<sup>1</sup> Металлический ошейник с шипами.

Нужно помнить, что поводок ограничивает движения собаки, вследствие чего она будет довольно сильно реагировать на это ограничение, стараясь вырваться, лапами стянуть ошейник (особенно это относится к трех-четырёхмесячным щенкам, все время до этого бывшим на свободе).

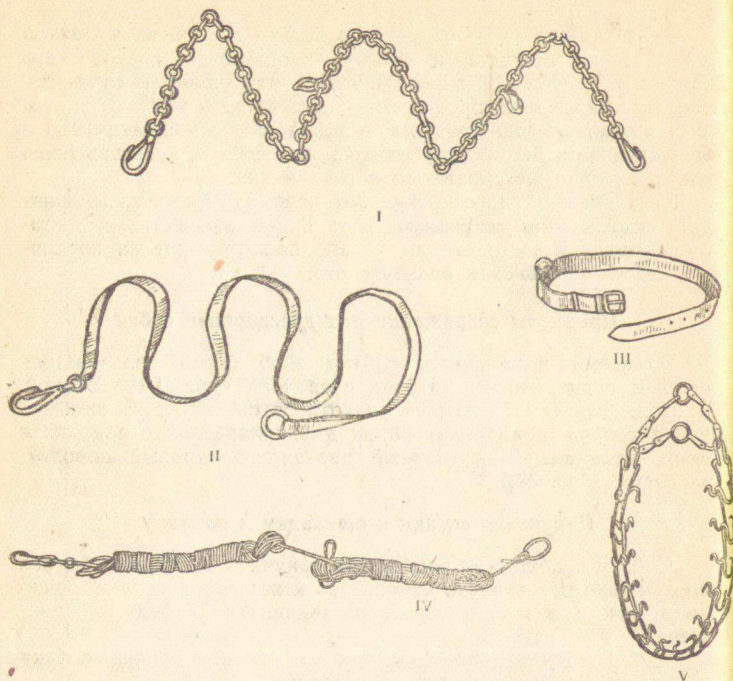


Рис. 22. Предметы снаряжения собаки: I — цепь для привязывания собаки, II — поводок, III — ошейник, IV — удлиненный поводок, V — парфорс

Если сразу же не принять соответствующих мер, можно испугать собаку. Поэтому с самого начала, пристегнув поводок, нужно обласкать собаку, давать ей изредка кусочки лакомства. Если собака начнет вырываться, поиграйте с нею, ласково называя ее кличку и поощряя ее восклицанием «Хорошо». Поводок пустите на всю длину, но не выпускайте из рук. Как только заметите, что собака не реагирует на поводок, слегка натяните его, собрав свободный конец в руку. При каждом отрицательном движении собаки (стремление вырваться,

стаскивание ошейника лапами) отвлекайте ее игрой, лаской, лакомством. Приучать собаку к этому приему лучше всего во время прогулок.

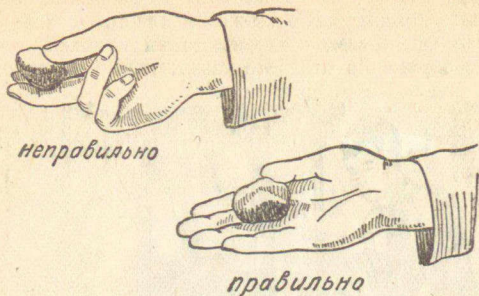


Рис. 23. Да а лакомства собаке

### Подход собаки к вожатому

Это самый важный из всех основных приемов. Собака, не идущая на подзыв своего хозяина или подходящая с опаской, вяло, медленно — плохая служебная собака. Плохой подход ее является результатом неправильной дрессировки.

Зачем нужен этот прием?

Командой «К о. мне» вы ограничиваете самостоятельность собаки, заставляя ее подойти к себе в любой момент, что бы она ни делала. Поэтому подход как прием дисциплинирующий имеет большое значение для перехода к дрессировке по специальным службам.

Приступая к выработке у собаки навыка к команде «К о мне», будьте особенно внимательны и требовательны не только к собаке, но и к себе.

Помните, что подход быстрый и заинтересованный вырабатывается у собаки только при наличии полной доверчивости и привязанности к хозяину. Никогда и ни при каких обстоятельствах не бейте собаку, если она сразу не подошла к вам. Если же вы ударите собаку или вообще причините ей какую-либо неприятность в то время, когда она не сразу подошла на ваш подзыв, помните, что вы сделали грубейшую ошибку, которую трудно исправить. Собака после этого будет относиться к вам недоверчиво.

Как же выработать безотказный подход по команде «К о мне»?

Делается это так. Во время прогулки, не спуская собаки

с поводка и держа его в правой руке, вы заблаговременно приготавливаете кусочек лакомства, вынув его из сумки левой рукой. После этого назовите кличку вашей собаки. Услышав знакомый звук, она тотчас же обратит внимание на вас. Тогда вы произносите команду «К о мне» и для того, чтобы собака быстрее подошла к вам, показываете ей кусочек лакомства (рис. 24). Одновременно отбегите назад, т. е. в противополож-



Рис. 24. Обучение собаки подходу по команде „К о мне“

ную от собаки сторону, лицом к ней, повторяя команду. Своими движениями вы вызовете у собаки стремление догнать вас и получить лакомство.

Как только собака подойдет к вам, поощрите ее восклицанием «Х о р о ш о» и, давая лакомство, огладьте.

Через некоторое время проверьте, насколько усвоен прием, не называя клички собаки. Если после команды «К о мне» собака подошла к вам, значит прием усвоен и его надо отработать.

Отработка приема производится следующим образом. Если вначале вы занимались при отсутствии каких-либо посторонних раздражителей (движение людей, животных и пр.), то при об-



работке приема вы должны выбрать такой участок для занятия, где эти посторонние раздражители имеются.

Придя в такое место, пристегните к ошейнику удлинненный поводок и дайте собаке возможность отбежать от вас. Ждите момента, когда собака чем-либо отвлечется, и в это время, скомандовав «К о м н е», резко дерните за поводок так, чтобы собака получила рывок. Одновременно с этим, как только собака повернется к вам, начните быстро отбегать в противо-

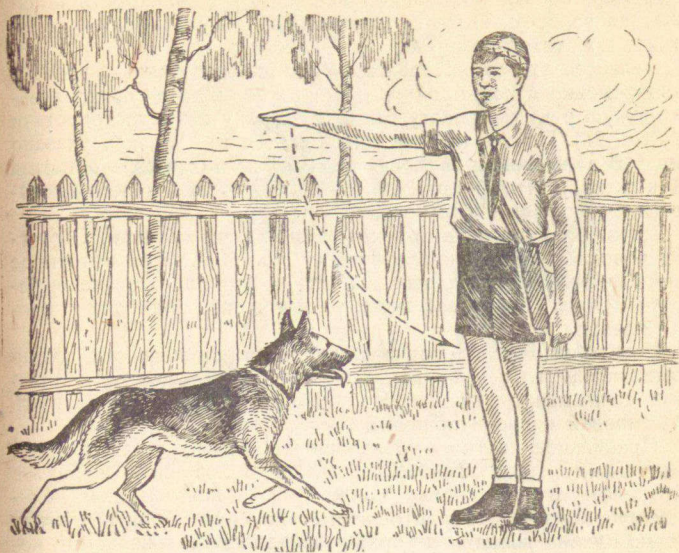


Рис. 25. Подход собаки по жесту

ложную от нее сторону, лицом к ней. Если собака побежит к вам, продолжайте произносить команду «К о м н е», одновременно поощряя собаку восклицанием «Х о р о ш о». Когда собака подойдет, обласкайте ее и закрепите прием лакомством.

В это же время начните приучать собаку во время подхода обходить вас с правой стороны и останавливаться у левой ноги. Для этого нужно показывать собаке лакомство правой рукой, держа поводок в левой. Как только собака подойдет к вам, переложите лакомство из правой руки в левую сзади себя и освободившейся правой рукой возьмите поводок. Собака, стремясь получить лакомство, будет обходить вас кругом. Для того чтобы облегчить ее движение вокруг вас, сделайте

полшага вперед. Как только собака дойдет до левой ноги, закрепите прием лакомством, давая его из левой руки.

Проверить качество выработки приема можно так. Отпустив поводок и заметив, что собака не обращает на вас внимания, произнесите команду подзыва. Если собака тотчас же повернется, подбежит к вам и, обойдя вас с правой стороны, остановится у левой ноги, то это значит, что весь комплекс приема у собаки выработан. Иногда те или другие условия (например, боевая обстановка) исключают возможность пользоваться голосом. Поэтому необходимо приучить собаку подходить по зрительному сигналу — жесту.

Делается это так. Привлеките внимание собаки кличкой и одновременно с командой «К о мне» поднимите горизонтально правую руку на высоту плеча в сторону и быстро опустите ее (рис. 25). Подход собаки закрепляется так же, как указано выше. В дальнейшем звуковая команда не подается и остается один жест, а чтобы привлечь внимание собаки нужно произнести кличку или тихонько свистнуть.

Проверить усвоение приема можно таким образом. Отстегнув поводок, вы отпускаете собаку гулять и через некоторое время подзываете ее к себе. Собака, у которой хорошо выработан подход, по первой команде или жесту подойдет к своему хозяину.

Необходимо особо подчеркнуть важность четкости произношения команд и выполнения жестов. И то и другое должно быть совершенно неизменяемо. От этого зависит успешность дрессировки по всем приемам.

Правильное, четкое произношение команды (интонация), правильное четкое выполнение жеста и правильно принятое положение дрессировщика должны быть неизменным условием при обучении собаки основным приемам. Добиться этого можно путем проведения упражнений вместе с товарищем, который может поправлять ваши ошибки, или с инструктором.

### Предоставление собаке свободного состояния

Прием заключается в том, что собаке разрешается свободно бегать, играть после занятий, в перерывы, а также во время выгуливания и прогулок.

Для этого, вначале не спуская собаку с поводка, произносят весело, четко и несколько протяжно команду «Г у л я й». Одновременно с этим делается побуждающее движение вперед или в сторону опущенной вниз правой рукой. Если собака не отбегает гулять, можно повторить команду и жест. В дальнейшем собаке предоставляется свободное состояние без поводка (рис. 26).

## Стояние собаки

Этот прием вырабатывается для удобства чистки собаки, надевания на нее шлейки или вьюка, а также показывания собаки экспертам на выводках и выставках.

Обучение приему начинается одновременно с обучением собаки подходу по команде «К о м н е». Можно обучать этому



Рис. 26. Свободное состояние собаки по команде „Гуляй“

приему и во время чистки собаки.

Строится прием так. Собака находится у левой ноги. К ошейнику пристегнут поводок, который держат правой рукой. Потом произносят команду «Стоять» и одновременно, обхватив собаку левой рукой под живот в области паха, препятствуют ей лечь, сесть или сдвинуться с места. Правильно и спокойно стоящую собаку поощряют восклицанием «Хорошо» и закрепляют прием лакомством, давая его левой рукой.

После этого собака должна спокойно стоять у левой ноги хозяина (рис. 27).

Следите за тем, чтобы собака не изменила положения в то время, как вы даете лакомство из сумки. Если собака вертится, садится и пр., немедленно придайте ей положение «стоять», произнеся команду.

Нельзя давать собаке лакомство и поощрять ее, когда она примет по вашей команде неправильное положение, так как вы закрепите этим неверное выполнение приема.

В том случае, когда собака примет неправильное положение, одновременно с командой сделайте рывок поводком вверх и вперед. Если же и на эти раздражители вы не получите от собаки правильного положения, то прибегните вновь к обхватыванию (поддерживанию) собаки левой рукой под животом.

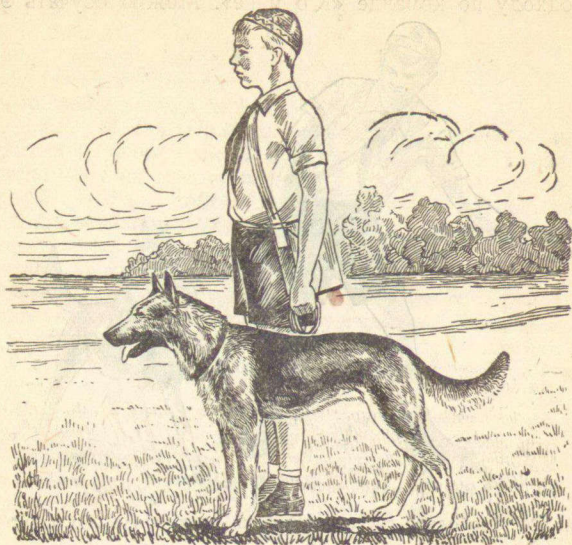


Рис. 27. Положение собаки у левой ноги вожатого

Для того чтобы выработать у собаки выдержку, т. е. заставить продолжительное время находиться в одном положении, нужно после того, как она выполнит прием «стоять», отойти от нее на один-два шага в сторону или вперед.

Перед началом этого движения и во время его нужно произносить команду «С т о я т ь». После незначительной выдержки (в  $\frac{1}{2}$  минуты) подойдите к собаке и, поощряя ее восклицанием «Х о р о ш о», огладьте и дайте лакомство.

В дальнейших занятиях расстояние, на которое отходите от собаки, увеличивайте постепенно до 25 метров. Отходить следует в разные стороны, меняя скорость движения (то бегом, то шагом), скрываясь за различные предметы. У хорошо выдрессированной собаки выдержка в положении «стоять» должна быть не менее 15 минут как в присутствии, так и в отсутствии вожатого.

Следует запомнить, что, приучая к выдержке, время выдержки нужно также увеличивать постепенно. Нельзя во время первого или второго занятия требовать от собаки, чтобы она находилась в положении «стоять» в 50 метрах от вас продолжительное время. Такой дрессировкой можно испортить собаку. Все попытки собаки сойти с места необходимо тотчас же прекратить.

В этих случаях собаку следует отвести на место, откуда она пришла, делая легкие рывки поводком с командой «Место». Подведя собаку к месту, вновь произнесите команду «Стоять» и, отходя, следите за тем, чтобы собака не двигалась. Если собака срывается с места, то отходите от нее на небольшое расстояние — на три-шесть шагов, постепенно потом увеличивая это расстояние.

Хорошо подготовленная собака должна выполнять команду «Стоять» с расстояния до 50 метров.

В дальнейшем при всех остановках, — находится ли собака на поводке или без поводка у ноги вожатого, — надо, как правило, требовать от нее положения «стоять» (рис. 27).

### Прекращение нежелательных действий

Цель выработки этого приема состоит в том, чтобы собака немедленно прекращала действия, которые по тем или другим причинам нежелательны для вас и могут принести вред дрессировке (например, если собака гоняется за мелкими животными, поедает нечистоты, лижет вам лицо и т. д.).

В отличие от других основных приемов этот прием основан на ощущении боли. Очень важно во время причинять собаке боль, произнося в угрожающей интонации команду «Фу».

Перед занятием на собаку следует надеть вместо ошейника парфорс, обращенный шипами внутрь. Прикрепив к парфорсу поводок, подведите собаку к какому-либо предмету, который может ее заинтересовать. Когда заметите, что собака отвлекается этим нежелательным для вас посторонним раздражителем, произнесите команду «Фу» (коротко, резко, угрожающе), сопровождая ее сильным рывком поводка (рис. 28).

Если собака после команды и рывка перестала отвлекаться, то нельзя поощрять ее восклицанием «хорошо» или ласкать ее.

Следует заметить, что если вы причините слабым рывком малую боль собаке, то возможно, что она будет продолжать отвлекаться. Поэтому сила рывка (а отсюда и болевое ощущение у собаки) должна быть большей, чем стремление собаки отвлечься.

Первоначальные занятия вы будете проводить на обычном коротком поводке, и возможно, что уже после двух-трех

упражнений собака прекратит нежелательные действия ввиду того, что она на этом месте получила неоднократное болевое ощущение и находится вблизи от вас. Поэтому нужно отойти от раздражителя, дать собаке успокоиться (ведь вы ей сделали больно рывком поводка и шипами парфорса) и вновь начать упражнение в другом месте.

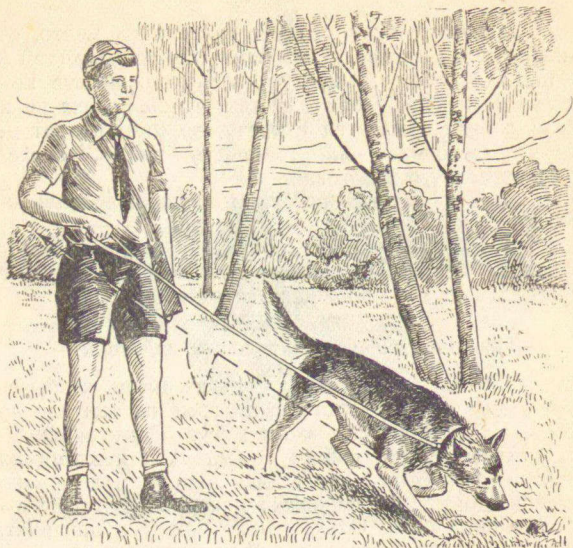


Рис. 28. Прекращение нежелательных действий собаки. Одновременно с командой „Фу“ — сильный рывок поводком

Отрабатывая дальше прием, пристегните к парфорсу удлиненный веревочный поводок. Отпустив собаку от себя, следите за ее поведением (место занятий выбирайте такое, где много посторонних раздражителей). Как только собака чем-либо отвлечется, дайте ей возможность на свободном поводке направиться к раздражителю и, когда до него останется небольшое расстояние, произнесите команду «Фу», сопровождая ее сильным рывком поводка.

Вырабатывая этот прием, нужно хорошо знать поведение собаки, используя ее собственные навыки и стремления: привычку подбирать всюду пищу, гоняться за птицами, кошками и другими домашними животными, приносиваться, грызть вещи и пр.

Проверить усвоение приема можно так. Заметив, что собака отвлеклась чем либо, вы произносите команду «Ф у», но рывка поводком не делаете. Если собака прекратит нежелательное действие, значит прием усвоен. После этого проводите занятия как на поводке, так и без него.

Нужно указать, что при выработке этого приема делают две большие ошибки.

Состоят они в следующем: часто и некстати произносится команда «Ф у» или тон команды и сила рывка не соответствуют силе отвращения собаки.

Излишнее «фукание» не дает ничего путного и только портит собаку, которая в конце концов совсем перестает обращать внимание на команду «Ф у».

Нельзя также многократно и слабо дергать собаку. При сильном отвращении слабый рывок не произведет должного впечатления на собаку, а при частом повторении его собака будет вообще безразлично относиться к рывкам. Повторяем снова то, что мы уже неоднократно говорили: ни в коем случае нельзя в наказание за нежелательное действие бить собаку. Битье может привести к гораздо большей порче собаки, нежели слабые рывки.

### Вождение собаки

Очень часто можно видеть на улицах наших городов пионеров и взрослых, идущих со служебными собаками. Нередко можно наблюдать такую картину. Лицо вожатого выражает усталость, поводок он переключивает из руки в руку, так как собака тянет поводок вперед. Вид идущей с ним собаки тоже довольно непригляден. Язык у нее высунут, с него падают капли пота, дыхание прерывистое из-за натянутого слишком поводка и пр. Все это — результат неправильной, плохой дрессировки.

Служебная собака должна всегда находиться у левой ноги своего вожатого так, чтобы ее лопатки были на уровне его колена. Собака не должна ни отставать от своего вожатого, ни уклоняться в сторону, ни выбегать вперед.

Достигается это путем выработки у собаки приема по команде «Рядом».

Подравняйте собаку так, чтобы она заняла правильное положение «стоять» у вашей левой ноги. Для этого, обхватив корпус собаки левой рукой сверху, подтяните ее к себе так, чтобы ее лопатки были на уровне вашего колена. После этого разберите правильно поводок, пристегнутый к ошейнику: возьмите поводок около ошейника левой рукой в обхват ладонью к себе. В образовавшемся кольце из пальцев руки поводок бу-

дет свободно двигаться. Оставшийся конец поводка соберите в горсть правой руки (расстояние между ошейником и левой рукой будет от 5 до 12 см в зависимости от вашего роста).

Начиная движение, одновременно произнесите команду «Рядом». Если собака отклонится в сторону от вас или будет отставать, снова произнесите команду «Рядом», сопровождая ее рывком поводка правой рукой. Если же собака тянет вперед (что бывает чаще всего), скамануйте «Рядом», а рывок сделайте левой рукой.

Правильно принятое собакой положение закрепите восклицанием «Хорошо» и дайте ей лакомство. Правильное положение — такое же, как и в начале движения, т. е. когда лопатки собаки находятся на уровне колена вожатого.

В самом начале движения не следует натягивать поводок, так как это приучает собаку тоже тянуть вперед. Поэтому всегда во время движения поводок должен быть ослаблен, т. е. иметь небольшой провес между ошейником и рукой.

Когда вы в начале дрессировки приучаете собаку двигаться рядом, ваши движения должны быть прямолинейны. Отрабатывая прием, необходимо изменять направление, варьируя также и скорость движения, применяя медленный, обычный, скорый шаг или бег, повороты на ходу и на месте, внезапные остановки и пр. Эти движения разовьют у собаки внимательность.

Перед изменением движения, при повороте, остановке и пр. необходимо предупредить собаку, для чего надо произнести команду «Рядом». Почти всегда при отшлифовке этого приема собака выбегает вперед или в сторону. Пользуйтесь этим и заставляйте ее принимать правильное положение у ноги, для чего давайте команду «Рядом», сопровождая ее рывком поводка.

Повороты на ходу надо делать в различные стороны, причем поворот кругом производится через правое плечо.

Поворотам на месте собака обучается следующим образом. При повороте направо надо, произнеся команду, повернуться направо, сделав с левой ноги полшаг вперед для того, чтобы собака стронулась с места.

При повороте налево — произнести команду, поворачиваясь на собаку так, чтобы не отдавить ей лапы, и сделать с правой ноги полшага вперед.

При повороте кругом, произнеся команду, повернитесь кругом через правое плечо и сделайте с левой ноги полшага вперед.

Идеалом дрессировки собак этому приему будет движение ее без поводка около ноги вожатого (рис. 29).

Когда вы заметили, что собака по одной вашей команде без рывка поводком принимает правильное положение у ноги, вы



выпускаете поводок из рук и начинаете движение. Если собака отклонится в сторону или выбежит вперед, произнесите команду «Рядом», одновременно слегка прихлопывая кистью левой руки по бедру левой ноги и наступая ногой на волочащийся поводок.



Рис. 29. Положение собаки по команде „Рядом“

В последующих упражнениях поводок снимается вовсе, а неправильное положение собаки исправляется командой «Рядом» и прихлопыванием кистью левой руки по ноге.

Следует заметить, что при закреплении приема в движении лакомство часто выпадает, так как собака, схватывая, выбивает его из руки. Поэтому закреплять прием лучше одним небольшим куском лакомства.

Приучая собаку не хватать лакомство, а брать осторожно, нужно давать его быстро и так, чтобы ладонь левой руки слегка била по носу собаку, жадно хватающую лакомство. Прodelав так несколько раз, приучите собаку брать лакомство из руки осторожно.

## Посадка собаки

Прием этот нужен для удобства управления собакой во время работы по специальной службе и для общей ее дисциплины.

Есть два способа выработки навыка у собаки по этому приему.

Первый из них состоит в том, что, держа собаку у ноги в положении «стоять», вы вынимаете правой рукой из сумки кусочек лакомства и, подняв руку над мордой собаки вверх и несколько назад, произносите команду «Сидеть» (рис. 30).



Рис. 30. Посадка собаки — 1-й способ

Собака, заметив в вашей руке лакомство и почувствовав его запах, поднимет голову, но так как ваша рука будет отклоняться назад над головой собаки, то она для удобства произвольно примет положение «сидеть». Как только собака сядет, немедленно дайте ей лакомство, поощряя восклицанием «Хорошо».

Возможны случаи, когда собака при движении вашей руки с лакомством захочет его схватить, т. е. начнет подпрыгивать, вставать на задние ноги. Тогда нужно левой рукой сделать рывок поводком назад так, чтобы собака вновь приняла положение «стоять». Возможно, что при этом собака будет

садиться. Тогда следует немедленно, произнеся команду «Сидеть», закрепить прием лакомством.

Второй способ заключается в следующем.

Собака точно так же, как и в первом случае, находится в положении «стоять».

Вы оборачиваетесь к ней в поворот, берете правой рукой поводок (около ошейника), а левую руку накладываете на ее круп (рис. 31).



Рис. 31. Посадка собаки — 2-й способ



Рис. 32. Жест посадки

Затем, произнеся команду «Сидеть», одновременно нажимаете левой рукой на круп собаки, а правой делаете рывок поводка вверх и назад. Этот прием заставит собаку сесть.

Как только собака примет положение «сидеть», немедленно прекратите нажим на круп, закрепив прием лакомством и восклицанием «Хорошо». Для того чтобы собака находилась в положении «сидеть» более продолжительное время, нужно, не снимая с нее поводка, отойти в сторону или вперед на один-два шага. Одновременно надо следить за тем, чтобы собака не вставала и не сходила с места. Для этого, отходя, произнесите команду «Сидеть», а если собака все же встанет, подойдите к ней и заставьте ее вновь принять положение «сидеть». В случае если собака сойдет с места, поступайте так же, как указано в разборе приема «стоять», т. е.

подведите собаку к оставленному ею месту, произнесите команду «Место» и посадите ее.

Если при отработке приема посадки на расстоянии собака сразу, т. е. по первой команде, не садится, то, переложив поводок в левую руку, отойдите от нее на два-три шага, пятясь назад. Затем произнесите команду «Сидеть», одновременно правой рукой подбив под поводок так, чтобы конец его, пристегнутый к ошейнику, слегка ударил собаку под морду.

Проверить усвоение приема нужно так. Собака стоит около вас или в двух-трех шагах. Произнесите команду «Сидеть», не показывая лакомства и не нажимая на круп собаки рукой. Если собака сядет, значит навык выработан.

Отрабатывая прием, снимите поводок, оставьте собаку на месте в положении «сидеть» и двигайтесь в разные стороны—обходите собаку кругом, прячьтесь от нее и пр. Этим вы выработаете у собаки продолжительное пребывание в положении «сидеть», т. е. выдержку по данному приему.

Кроме звуковой команды «Сидеть», разберем также и зрительную команду по этому приему — жест.

Садиться по жесту собака приучается следующим образом.

Оставив собаку в положении «стоять», отойдите от нее на пять-шесть шагов. После этого одновременно с командой «Сидеть» поднимите правую руку перед собой, согнув ее в локте ладонью наружу (рис. 32).

Как только собака сядет, опустите руку и подойдите к ней для закрепления приема лакомством, лаской.

В последующих занятиях команды «Сидеть» произносить не нужно. Сделайте лишь жест и, если собака сядет, подойдите к ней для закрепления приема поощрением. Если же собака не садится по жесту, вновь произнесите команду «Сидеть», одновременно сделав жест.

Отработку приема производите в различных условиях при отвлекающих раздражителях, требуя от собаки выполнения приказания по первой команде или жесту как вблизи, так и на расстоянии.

Хорошо подготовленная собака должна принимать положение «сидеть» с расстояния в 50 метров от вожатого по первому требованию с выдержкой до 15 минут.

### Укладка собаки

Этот прием, кроме дисциплинирующего значения, важен и во время работы вожатого по специальной службе.

Как известно, маскировка имеет огромное значение в бою. Плохо замаскированный боец скорее выдаст свое присутствие, чем боец, хорошо замаскировавший себя.

Вот почему необходимо, чтобы каждая служебная собака (кроме караульной) ложилась по первому требованию вожатого.

А это понадобится часто.

Положим, вожатый-связист с собакой прокладывает линию связи. Противник ведет по этому месту огонь. Быстро перебежав 40—50 метров, вожатый ложится. Вместе с ним ложится и собака, не дожидаясь команды. Но если бы собака стояла или вертелась около лежащего вожатого, то наверное противник быстро обнаружил бы его.

То же самое необходимо и для собак других служб (санитарной, ездовой и др.).

Приучение этому приему начните с того момента, когда выработаете у собаки навык садиться вблизи по команде «Сидеть».

Из положения «сидеть» удобнее обучать собаку укладке, чем из положения «стоять».

Для обучения собаки приему укладки существует два способа.



Рис. 33. Укладка собаки — 1-й способ

Первый способ состоит в следующем. Посадите собаку около левой ноги (поводок должен быть пристегнут к ошейнику), возьмите в правую руку лакомство и, опуская его перед мордой собаки вниз и несколько вперед, произнесите команду «Л е ж а т ь». Собака, желая взять лакомство, примет для этого удобное положение — ляжет. В этот момент закрепите прием лакомством и оглаживанием.

Если собака захочет встать, немедленно левой рукой нажмите на холку, придавливая собаку к земле и одновременно произнесите команду «Л е ж а т ь» (рис. 33).

Второй способ укладки собаки заключается в следующем. Точно так же, как указано выше, поместите собаку около себя; затем, повернувшись к ней вполборота, левую руку наложите на холку, а правой рукой возьмите за передние ноги так, чтобы указательный палец был между ними (рис. 34). Затем,



Рис. 34. Укладка собаки — 2-й способ

произнеся команду «Лежать», быстро вытяните передние ноги собаки, левой рукой нажимая на холку. Уложив собаку, правой рукой достаньте из сумки лакомство и дайте его собаке. При этом левую руку снимать с холки вначале не следует, так как возможно, что собака будет пытаться встать.

При правильно принятом положении «лежать» у собаки должны быть передние ноги вытянуты вперед параллельно одна другой, задние ноги — по бокам туловища (не подвернутые под него) и голова поднята.

Возможны случаи, когда в начале упражнения собака будет разваливаться, т. е. подбирать под себя одну из задних ног и вследствие этого сваливаться на один бок.

В этих случаях нужно поправить ногу, т. е. вытащить ее из-под туловища собаки.

При выработке приема нужно добиться от собаки выдержки в положении «лежать», действуя так же, как указано в разборе приема посадки.

Отрабатывая прием, нужно посадить собаку, пристегнуть к ошейнику поводок и, держа его в левой руке, отойти на два-три шага. Затем, произнеся команду «Лежать», следует одновременно ударить по поводку правой рукой, заставляя рывком поводка собаку лечь.

Это движение руки в дальнейшей подготовке будет заменять команду, т. е. будет являться зрительной командой — жестом, требующим от собаки укладки.

При дальнейшей отработке приема необходимо требовать от собаки, чтобы она ложилась не только из положения «сидеть», но и из положения «стоять». Важно, чтобы у собаки не выработалась нежелательная привычка ложиться только после того, как она примет положение «сидеть».

Укладке по жесту собака обучается точно так же, как и посадке (но самый жест при этом другой). Одновременно с командой «Ле ж а т ь» нужно поднять перед собой на уровне плеча правую руку ладонью вниз и быстро опустить ее (рис. 35).



Рис. 35. Жест укладки

В дальнейшем команда «Ле ж а т ь» не произносится, остается только зрительный сигнал — жест.

Хорошо подготовленная собака выполняет укладку на расстоянии до 50 метров от вожатого по первой команде или жесту и находится в этом положении 15 минут в присутствии или в отсутствии вожатого.

Для обучения собаки укладке одновременно с вожатым упражнение начинай-

те стоя на месте (собака — на поводке у левой ноги). Быстро опустившись на левое колено и последовательно опираясь на правую, потом левую руку, ложитесь. Одновременно произнесите команду «Ле ж а т ь». Следите за тем, чтобы собака легла около вас параллельно (рис. 36). Если собака ляжет в стороне, подтяните ее левой рукой к себе, сопровождая это движение командой «Ле ж а т ь».

В последующих упражнениях обучайте собаку укладке вместе с собой на ходу — шагом и потом бегом. Предварительно перед укладкой, т. е. перед остановкой, предупредите собаку командой «Р я д о м», так как она может проскочить дальше, когда вы будете ложиться.

Кроме этого, при перебежках желательно приучать собаку оставаться на месте в положении «лежать» в то время, как вожатый, сделав перебежку в 15—20 метров ляжет, после чего он подзовет собаку командой «К о мне». Как только собака подойдет, командой «Л е ж а т ь» надо уложить ее около себя.

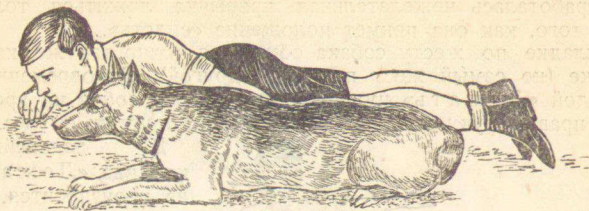


Рис. 36. Укладка собаки рядом с вожатым

В последующих упражнениях расстояние перебежки нужно постепенно увеличивать до 50 метров.

### Переползание вожатого с собакой

Этот прием вырабатывайте у собаки после того, как она безотказно будет ложиться вместе с вами после перебежки.

Переползание — это один из видов маскировки. Им должен отлично владеть каждый пионер—юный разведчик. Нужно уметь скрытно, бесшумно подползти, узнать, увидеть, что нужно, собрать сведения о противнике и так же незаметно скрыться.



Рис. 37. Переползание вожатого с собакой

Этот же прием имеет большое значение и при выполнении обязанностей связиста.

Приучая собаку к переползанию, нужно лечь вместе с ней, затем, вынув лакомство и взяв его в правую руку, вытянуть его перед мордой собаки, а левой рукой обхватить собаку около холки (рис. 37).



Начиная переползание на боку, одновременно произнесите команду «Ползи». Собака, желая достать лакомство, будет подтягиваться к нему, т. е. начнет тоже ползти. Если она захочет приподняться или встать, препятствуйте ей это сделать, левой рукой прижимая ее к земле. Лакомство давайте лишь в том случае, если собака действительно ползет. Вначале переползание не должно превышать трех-четырёх шагов.

Можно использовать и другой способ: в правой руке около ошейника держать поводок и, переползая, тянуть им собаку за собой, левой рукой препятствуя ей встать.

После переползания трех-четырёх шагов закрепите прием лакомством, обласкайте собаку.

Следите за тем, чтобы собака не выползала вперед или не отставала от вас. Для этого в первом случае левой рукой задерживайте собаку, а во втором — правой рукой подтягивайте ее к себе за поводок.

В дальнейшем поводок снимите и командой «Ползи» требуйте от собаки переползания совместно с вами.

Отрабатывая прием, можно требовать от собаки и самостоятельного переползания. Для этого, оставив собаку на месте в положении «лежать», сами отползите шагов на десять и затем произнесите команду «Ползи», требуя от собаки, чтобы она подползла к вам.

Подготовленная собака должна переползать с вожатым или самостоятельно 25 метров.

### **Приучение собак к выстрелам и к различным звуковым и зрительным раздражителям**

Цель приема — приучить собаку не обращать внимания на сильные звуковые или зрительные раздражители.

Воспитывая щенка, нетрудно заметить, что он фиксирует внимание на всех новых для него раздражителях — на предмете необычного вида, на сильном звуке и пр. Он настораживает уши, принохивается, внимательно смотрит на новый для него предмет.

И если щенок из-за вашей беспечности напугается чего-либо, вам трудно будет приучить его к данному явлению, если вы не сделали этого сразу.

Поэтому приучать собаку к различным внешним раздражителям нужно еще с щенячьего возраста. Взрослую собаку приучать гораздо труднее, так как она уже сформировалась, имеет свои навыки, привычки.

Если вы хотите приучить собаку к какому-либо неприятному раздражителю, постепенно приближайтесь с нею к нему и во время этого движения следите за поведением собаки, ла-

скайте ее, играйте с нею, отвлекая ее внимание. Об этом мы уже говорили в главе «как воспитывать щенка».

Возьмем конкретно два случая.

Положим, вам нужно приучить собаку не бояться выстрела. Попросите товарища спрятаться в ста метрах от вас с «пугачом» и запасом пробок.

Прежде чем выстрелить, ваш помощник дает вам зрительный сигнал, скажем, поднимает руку из-за своего укрытия. В этот момент вы начинаете играть с собакой. Помощник стреляет. Вы продолжаете играть с собакой, даете ей лакомство.

Если собака не реагирует на выстрел, подойдите с нею ближе к спрятавшемуся товарищу и поступайте точно так же, как указано выше.

В дальнейшем выстрелы следует производить часто с различных мест в непосредственной близости от собаки. Можно стрелять и вам самому, но это рекомендуется делать лишь в том случае, когда вы уверены, что собака действительно не реагирует на выстрел.

Теперь положим, что ваш щенок пугается движущейся автомашины. Надо уничтожить в нем это чувство страха.

Для этого выводите щенка на прогулку в район, где часто проезжают автомашины. Вначале старайтесь не приближаться близко к дороге и, заметив машину, отвлекайте собаку игрой, лаской.

Когда собака привыкнет к виду автомашин издали, перенесите прогулку и занятия ближе к дороге, а потом и на самую дорогу. При каждом боязливом движении собаки старайтесь ее развеселить, т. е. отвлечь от пугающего предмета.

Отработка приема заключается в прогулках в местах, где большое автомобильное движение.

В случае повторения у собаки признаков боязни автомашин начинайте занятия с первоначального приучения.

Очень хорошо подкармливать собаку около стоящей машины. В этом случае она скоро перестанет ее бояться.

### Преодоление препятствий

Назначение этого приема заключается в том, что он физически развивает собаку, укрепляет ее мускулатуру, вырабатывает смелость, ловкость. Кроме того, прием нужен во время движения собаки с вожатым, когда ей понадобится совместно с ним перепрыгивать различные встречающиеся препятствия — заборы, изгороди, канавы, окопы и пр.

Выбирайте препятствия небольшой высоты и ширины: плетень, забор высотой в 50—70 см, ров, канаву шириной в 1 метр и т. п. так, чтобы собака спокойно могла их перепрыгнуть.

Начиная приучение, возьмите собаку на поводок и подведите к препятствию. Затем перешагните сами через препятствие, побуждая этим собаку последовать за вами. Одновременно с этим произнесите команду «Барьер». Как только собака перепрыгнет препятствие, закрепите прием лакомством и лаской.

Некоторые собаки боятся совершить прыжок. В этом случае нужно уменьшить высоту препятствия, потом, перешагнув его и произнеся команду «Барьер», показать собаке лакомство, подтягивая ее поводком. Если понадобится, можно помочь ей перепрыгнуть препятствие.

Не усложняйте работу собаки до тех пор, пока она не будет самостоятельно перепрыгивать препятствие по команде.

Проверить усвоение приема можно следующим образом. Подойдя к препятствию, произнесите команду «Барьер», а сами сделайте движение, якобы собираясь перешагнуть через препятствие, на самом же деле оставшись на месте. Как только собака перескочит препятствие, подойдите к ней и закрепите прием лакомством.

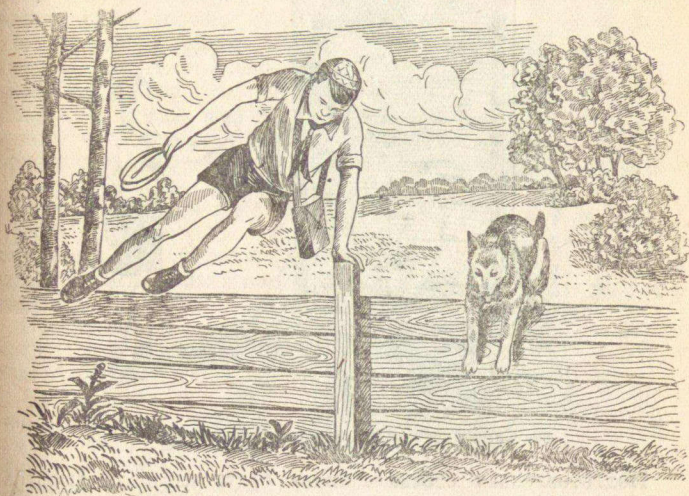


Рис. 38. Совместное преодоление препятствия вожатого с собакой

После этого можно усложнить обучение: увеличить препятствие в высоту, снять поводок с собаки и пр. Если собака, прыгнув, не сможет сразу преодолеть препятствие, помогите

ей, подтолкните, подсадите так, чтобы она все же смогла оказаться по ту сторону препятствия. Одновременно с этим произнесите команду «Барьер».

Если собака не выполняет приема, начните занятия с первоначального обучения, преодолевая препятствие совместно с собакой (рис. 38).

Для того чтобы выработать у собаки выдержку перед взятием препятствия, посадите или уложите ее напротив него и после одной-двух минут подайте команду.

В случае, если собака будет прыгать через препятствие самостоятельно, без команды, пристегните поводок к ошейнику и рывком заставьте собаку принять то положение, в каком вы хотите оставить собаку перед препятствием («сидеть», «стоять» или «лежать»). В дальнейшем поступайте, как указано выше.

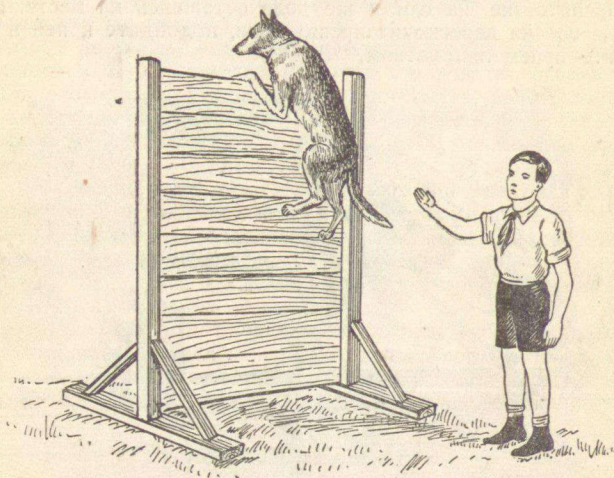


Рис. 39. Самостоятельный прыжок собаки через забор

Подготовленная собака должна брать изгородь высотой в 0,8—1 метр прыжком, не задевая лапами препятствия, забор в 2—2,5 метра, перелезая через него, ухватившись передними лапами за верхний край забора (рис. 39).

Нужно помнить, что увеличение до большей высоты препятствия может повредить собаке. Спрыгивая с высокого забора, она может вывихнуть передние ноги или растянуть в них

сухожилия (именно передними ногами собака прежде всего соприкасается с землей, прыгивая с забора).

Преодолевать препятствие в длину (рвы, канавы) собака приучается точно так же, как и препятствия в высоту.

### Хождение по лестнице

Этот прием еще в большей степени, чем преодоление препятствий, развивает у собаки ловкость и смелость.

Приучая собаку ходить по лестнице и спускаться с нее, прежде всего нужно подумать о страховке, т. е. предупредить возможность падения собаки с лестницы.

Для этого первоначальные занятия проводите на лестницах, имеющих широкие ступени и подшитые тесом (или чем-либо другим) снизу так, чтобы собака не видела отверстий между ступеньками. Кроме этого, хорошо надеть на собаку шлейку, к которой пристегнуть поводок. Если собака упадет с лестницы, всегда можно, используя шлейку и не причиняя ей неприятности, помочь ей обратно встать на ступеньки. Если же вы пристегнете поводок к ошейнику, то последний будет душить собаку при падении.

Приучайте к приему следующим образом. Взяв в левую руку поводок, подойдите с собакой к лестнице. Потом, вынув из сумки лакомство правой рукой, покажите его собаке и начните вместе с нею медленное движение по ступенькам, произнеся команду «Л е с т н и ц а» (рис. 40).

Собака, желая взять приманку, пойдет с вами. Поощряйте ее восклицанием «Х о р о ш о». Продолжая повторять команду, пройдите четыре-пять ступеней и дайте собаке лакомство. По-

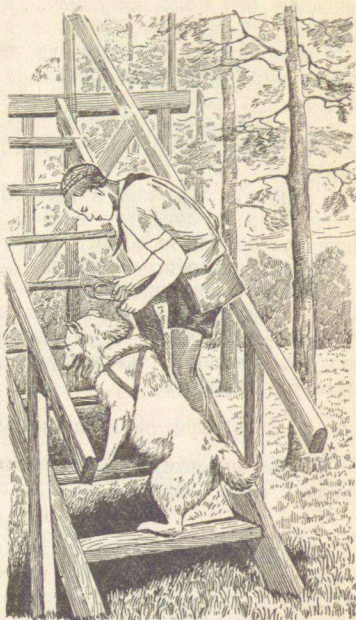


Рис. 40. Обучение собаки подъему по лестнице

произнеся команду «Л е с т н и ц а»

сле этого продолжайте подниматься до площадки (т. е. еще четыре-пять ступеней). Там вновь подкрепите прием лакомством, лаской.

Побудьте немного на площадке и начните спускаться.

Надо заметить, что спускаются собаки в большинстве случаев быстрее, так как хотят скорее достигнуть земли. Нужно сдерживать собаку. Натянув поводок и командуя «Лестница», замедляйте движение. Этого можно достичь и лакомством, — желая получить его, собака будет идти вниз медленней.

Отрабатывайте прием на лестницах с более узкими ступеньками без обшивки снизу. Промежутки между ступенями в конце обучения могут быть доведены до 30—40 см.

Передвигаясь по таким лестницам, собаки часто проваливаются ногами в промежутки. В этих случаях нужно помочь собаке поставить лапы на ступеньку.

Следите, чтобы собака не торопилась подниматься. С торопливой собакой подымайтесь по лестнице сами, сдерживая ее поводком.

Точно так же, как и при обучении преодолению препятствия, вырабатывайте у собаки выдержку. Для этого посадите или положите собаку около лестницы и разрешайте подниматься только по команде.

Отрабатывая прием, можно требовать от собаки стояния, посадки, укладки, когда она достигнет площадки лестницы.

Высота лестницы не должна превышать шести—семи метров. Как лестница, так и площадка должны быть огорожены крепкими перилами.

### Приучение к специальному снаряжению

К специальному снаряжению собаки приучаются постепенно с самого начала дрессировки.

#### Намордник

Намордник (рис. 41) препятствует собаке кусать людей, собак и пр. Его необходимо надевать на собаку во время прогулок по улицам, в трамваях, в поезде, на пароходе, при осмотре ветеринарным врачом и пр.

Приучая собаку к наморднику, сначала дайте его обнюхать, после чего наденьте намордник на голову; ремни, затягивающие морду (челюсти), слегка отпустите, ободочный ремень затяните так, чтобы собака не могла стянуть намордника с головы, и начните отвлекать собаку игрой от стесняющего ее предмета. После двух-трех минут снимите намордник и дайте собаке лакомство.

Повторите прием несколько раз.

## Противогаз и чулки

Противогаз предназначен для защиты собаки от нестойких отравляющих веществ. Состоит он из коробки (респиратора), гофрированной трубки, маски с очками и выдыхательным клапаном (рис. 42). Помещается противогаз во вьюке.

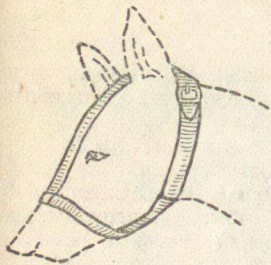


Рис. 41. Петельный намордник

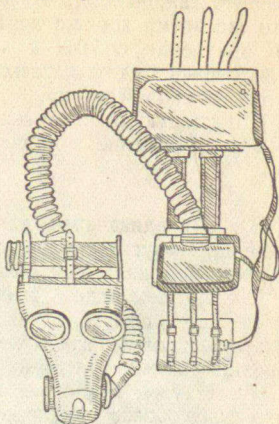


Рис. 42. Противогаз и вьюк

Приучение к противогазу начните с надевания на собаку маски с гофрированной трубкой, отвинченной от коробки. Для этого сначала положите один-два кусочка лакомства в маску и дайте собаке его съесть, приучая этим ее к виду и запаху маски.

Затем просуньте обе кисти рук в маску ладонями внутрь, расширьте маску, раздвигая кисти наружу, и наденьте маску на голову собаки, которая в это время должна находиться у левой ноги в положении «стоять». После этого затяните ошейник маски так, чтобы под него можно было просунуть два пальца. Гофрированную трубку привяжите к ошейнику таким образом, чтобы воздух свободно поступал в маску.

Надев маску, старайтесь отвлечь собаку игрой; используя команду «Ф у», не разрешайте ей срывать лапами маску.

Вообще собаки быстро привыкают к надетой маске. После четырех-пяти занятий можно приступить к обучению собаки находиться в собранном противогазе. Вначале время пребывания в противогазе ограничивается пятью-десятью минутами с последующим увеличением времени вплоть до двух часов.

Двигаться в противогазе собака может не более одного часа (с перерывами в пять-десять минут).

Одновременно с приучением собаки к противогазу надо приучать ее и к чулкам.

Чулки служат для защиты собаки от стойких отравляющих веществ. Делаются они из прорезиненного материала.

Вначале наденьте чулки на передние ноги собаки. Завязки затяните так, чтобы они не останавливали кровообращения и в то же время хорошо держали чулки на ногах. Лучший способ приучения собаки к чулкам — движение ее с вожатым. Если собака будет пытаться снять чулки, запрещайте ей это делать командой «Ф у».

В последующих занятиях надевайте чулки на все ноги собаки и пребывание в чулках доводите до одного-двух часов.

### Вьюк

Вьюк предназначен для переноски противогаза, чулок и различных других грузов (патронов, имущества связи, перевязочного материала, почтовых голубей и пр.).

Прежде чем надеть вьюк, дайте его обнюхать собаке. Надевая вьюк, подгоните его по росту собаки, для чего увеличьте или уменьшите длину грудного ремня. Следите, чтобы воротник вьюка лежал на холке собаки. Подгрудные ремни затяните туже, брюшные слабее (если брюшные ремни затянуть туго, собаке трудно будет дышать).

Надев вьюк на собаку, начните с ней движение (хождение «рядом» или свободное состояние на поводке). Запрещайте собаке командой «Ф у» сбрасывать, срывать с себя вьюк. Через 30—40 минут после надевания вьюка собака привыкает к нему.

При переноске груза размещайте его равномерно по карманам. Если плохо размещенный груз будет перевешивать вьюк на бок, то собаке будет трудно двигаться, и она может отказать в работе. Следите, чтобы внутренняя подкладка всегда была чиста от грязи и чтобы ремни не перекручивались. Перекрученными ремнями можно натереть кожу собаки и вывести ее из строя.

### ЗАНЯТИЯ В ГРУППЕ

В клубах и школах служебного собаководства Осоавиахима имеются учебные площадки, где служебные собаки обучаются под руководством опытных дрессировщиков (рис. 43).

Обучение собак в группе позволит скорее приучить их к различным внешним раздражителям, руководство же опытного инструктора-дрессировщика поможет вам быстрее и правильней в дальнейшем обучать свою собаку. Кроме этого, занимаясь на площадке, вы избежите ошибок в самом начале



обучения своей собаки, которые часто бывают при индивидуальной дрессировке.

Если в вашем районе нет таких площадок, можно организовать небольшую группу из собак ваших товарищей-собаководов. Совместная дрессировка собак точно так же, как и занятия на учебной площадке, поможет вам лучше выдрессировать свою собаку.



Рис. 43. Занятия в группе

Занятия в группе следует производить следующим образом.

Прежде всего нужно приучить собак группы одну к другой. Это необходимо потому, что собаки, живущие в разных местах или редко встречающиеся, могут драться. Достигнуть доверчивого отношения между собаками можно путем совместных прогулок, выгуливания их сначала на поводках, а потом и без поводков.

Занятия в группе сначала проводятся на сокращенных дистанциях для того, чтобы каждый из вожатых лучше мог воздействовать на свою собаку.

Каждое занятие должно включать в себя элемент строевой и физической подготовки.

Приведем одно примерное занятие.

Построив группу в одну шеренгу (с интервалом в два-три

шага между каждым находящимся в строю), руководитель проверяет правильность равнения у вожатых и указывает им, чтобы они подравняли собак, которые должны находиться у левой ноги на поводке. Затем он поворачивает группу направо или налево и, построив ее таким образом в колонну по одному, приказывает начать движение. Во время движения совершаются повороты в различные стороны, остановки. Скорость движения изменяется (шагом, бегом и т. п.). Во время движения руководитель следит за правильностью равнения и соблюдением дистанций (два-три шага) и интервалов (тоже два-три шага) обучаемыми, а также за их управлением собаками (команды «Рядом», «Стоять»).

Для коллективного обучения собак основным приемам руководитель строит группу в одну шеренгу с интервалами в начале занятий в пять-шесть шагов, сократив в дальнейшем постепенно интервалы до двух-трех шагов. Затем он приказывает обучающимся оставить собак в одном из положений — «сидеть», «стоять», «лежать» и отойти от собак на длину поводка.

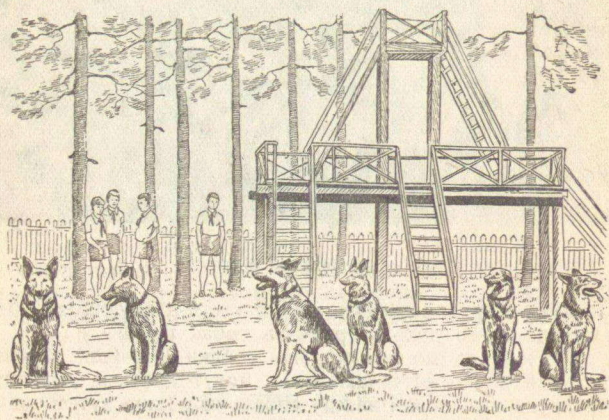


Рис. 44. Выдержка (команда «Сидеть»)

После этого по команде «Кругом» вожатые поворачиваются лицом к собакам, и руководитель приказывает им посадить, положить, поставить или подозвать собак (в зависимости от положения, ранее занимаемого собаками) то всей группой, то поодиночке, то через одного и т. п. Такие заня-

тия вырабатывают у вожатых четкость в управлении собакой. Собака же приучается в группе выполнять приказания только своего вожатого. Кроме этого, у собаки вырабатывается выдержка.

В последующих занятиях обстановка усложняется. Группа по приказанию руководителя отходит, отбегает от собак, двигается в различные стороны. Собаки оставляются на дистанции до пятидесяти метров, и вожатые с этого расстояния командами изменяют положение собак (рис. 44).

При наличии «спортивного городка», где имеются заборы, изгороди, рвы, проволочные ограждения, вожатые преодолевают препятствия совместно со своими собаками.

Руководитель старается каждое групповое занятие строить возможно разнообразнее. Это подымает интерес к ним у вожатых, а также приучает собак работать в различной обстановке.

### СЛУЖБА СВЯЗИ

Мы называем военных собак «четвероногими помощниками бойца». Это название они оправдывают лишь в том случае, если их правильно выдрессировали.

Один из самых важных видов применения военных собак — служба связи.

Кто видел кинокартину «Случай на границе», помнит, как четвероногий связист, посланный с донесением из секрета, общается на заставу о том, что границу нашей родины перешли самураи.

В будущих боях связные собаки и собаки-подносчики окажут большую помощь бойцам Красной Армии.

Благодаря своему небольшому росту, быстроте передвижения, отличному чутью, слуху и способности ориентироваться на местности, они будут скоро и скрытно от противника доставлять донесения, приказания, подносить патроны, гранаты, имущество связи, разматывать телефонный кабель в тех условиях, где красноармейцам, связистам и подносчикам патронов будет трудно и опасно это делать.

Каждый юный собаковод должен знать, как нужно готовить военно-связную собаку или собаку-подносчика.

Для этих служб пригодны породы собак «эрдель-терьер», «доберман-пинчер», немецкие и шотландские овчарки, «боксеры», «фокстерьеры», «лайки» со смелым, нетрусливым поведением и с хорошо выраженным пищевым рефлексом (жадное поедание корма).

Связная собака и собака-подносчик должны обладать, кроме того, следующими качествами: хорошим состоянием здоровья; правильным строением ног, спины и грудной клетки;

отлично развитой мускулатурой; хорошо развитыми чутьем, слухом, зрением; быстрым аллюром движения — не более трех минут 1 км. Ростом они должны быть не более 60 см в холке, так как более крупные собаки будут представлять собою хорошую цель.

Развивать все эти качества у собаки вы должны начать еще тогда, когда собака находится в щенячьем возрасте.

Подготовка собаки службы связи и собаки-подносчика слагается из основных приемов дрессировки, которые вырабатываются у собаки до подготовки ее по какой-либо службе, и специальных приемов.

К основным приемам относятся приучение собаки к двум вожатым; приучение собаки к кличке, ошейнику, поводку; подзыв собаки по команде «К о мне»; стояние собаки по команде «С то ять»; приучение собаки к выстрелам и взрывам; прекращение (запрещение) нежелательных действий собаки по команде «Ф у»; хождение собаки у ноги вожатого на поводке и без него по команде «Р я д о м»; предоставление собаке свободного состояния по команде «Г у л я й»; посадка собаки по команде «С и д еть»; укладка собаки по команде «Л е ж ать»; укладка вожатого с собакой после перебежки и на месте по команде «Л е ж ать»; переползание вожатого с собакой по команде «П о л з и»; преодоление препятствий (канавы, ров, окоп, изгородь) вожатым совместно с собакой по команде «Р я д о м»; развитие общей выдержки у собаки; приучение собаки к специальному снаряжению — наморднику, выюку, противогазу, чулкам.

К специальным приемам подготовки относятся равномерное развитие привязанности к двум вожатым; быстрый пробег (1 км в три минуты) по команде «П о с т» между двумя постами на расстоянии 1—2 км без остановок и отвлечений в пути; обнаружение переместившегося поста по запаху усилителя следа; спокойное отношение к выстрелам, взрывам, дымовым завесам, световым сигналам, большому количеству движущихся людей, машин; безотказная работа во всякое время года и суток на различной местности и для собак-подносчиков еще переноска во выюке груза общим весом до 25% собственного веса собаки.

### Приучение к двум вожатым

Так как связные собаки и собаки-подносчики в отличие от других служб работают с двумя вожатыми, то дрессировка начинается с одновременного приучения собаки к двум вожатым.

Равномерная привязанность к двум вожатым обеспечивает безотказную работу собаки во время ее движения на посты.

Для этой цели нужно за собакой ухаживать, т. е. чистить, кормить ее, гулять с ней двоим вожатым.

Если дома у вас нет товарища для помощи в дрессировке, можно это делать с товарищем по школе. Желательно, чтобы собака в этом случае жила у вас попеременно — декаду или месяц у одного, потом у другого. Необходимо заранее договориться, как вы будете содержать собаку в разных местах (о времени кормежки, чистки, прогулок и пр.).

Как правило, кормить собаку, чистить ее и убирать место, где она живет, надо поочередно. Особенное значение имеет одинаковое отношение к собаке со стороны обоих вожатых. Чересчур ласковое или грубое обращение с собакой одного из вас будет мешать работе. Собака будет больше привязана к тому из вас, кто чаще ласкает ее, играет с ней, и будет недоверчиво относиться к тому из вас, кто грубее или безразлично обращается с ней. Предупредите также и своих домашних, чтобы они не пугали или не баловали чрезмерно собаку. Трусливая или избалованная собака — плохой работник.

В начале приучения гулять с собакой обязательно нужно вдвоем. При этом каждый попеременно должен вести собаку на поводке. Придя на место выгула, пристегните к ошейнику удлиненный веревочный поводок и поочередно подзывайте собаку по кличке.

Каждый раз, когда собака подойдет к вам, закрепляйте подход лакомством.

Подбежавшую собаку подзывать другому сразу не следует. Нужно, чтобы она успела ознакомиться с видом и запахом того, кто ее подозвал, а также успела бы съесть лакомство.

Место, где вы будете приучать собаку к себе, должно быть свободно от посторонних людей, собак и других раздражителей, могущих отвлекать собаку.

Для развития у собаки равномерной привязанности нужно, чтобы все основные приемы отрабатывались обоими вожатыми поочередно.

В этом случае не нужно мешать друг другу, чтобы собака не отвлекалась.

Если во время приучения вы обнаружите, что собака более привязана к одному из вас, то необходимо, чтобы этот вожатый временно не давал ей лакомства, меньше ее ласкал. Поможет в этом случае и продолжительное содержание собаки на-дому у того, к кому она меньше привязана.

### Обучение подходить на подзыв двух вожатых

Обучать этому приему нужно лишь после того, как вы убедитесь, что собака равномерно привязана к обоим вожатым.

Обучение заключается в следующем. Один из вас, огладив собаку, которую другой держит на поводке, и подкормив ее кусочком лакомства, быстро отбегает. Можно в это время поворачиваться к собаке, называя ее кличку и таким образом привлекая ее внимание. Отбежав на расстояние 30—50 метров, надо остановиться и, повернувшись к собаке, произнести ее кличку и команду «К о мне». В дальнейшем кличку называть не нужно, ограничиваясь лишь одной командой.

Как только собака обнаружит стремление бежать на зов, другой вожатый спускает ее с поводка. Подбежавшую собаку следует взять правой рукой за ошейник, а левой дать ей лакомство и огладить ее (лакомство заранее приготовьте, т. е. выньте из сумки). После выдержки в одну-две минуты собаку подзывает другой вожатый. Во время выдержки нужно оглаживать собаку, называя ласково ее кличку и произнося восклицание «Х о р о ш о».

Этот метод называется дрессировкой на уходящего.

Можно применить и другой метод — дрессировку с отводом. Один из вожатых отходит с собакой на такое же расстояние, как и в первом случае, а оставшийся на месте (предварительно подкормив собаку лакомством) подзывает ее после того, как его товарищ повернется к нему, чтобы спустить собаку с поводка. Если собака, перебегая ко второму вожатому, будет чем-либо отвлекаться, останавливаться, то он повторяет подзыв, отбежав на несколько шагов назад, стараясь привлечь внимание собаки к себе.

Если у вас с товарищем имеется по собаке, то дрессировать нужно каждую поочередно. Никакого предпочтения своей собаке перед собакой товарища делать нельзя, иначе обе собаки будут плохо работать.

Во время прогулок нужно стараться сдружить собак между собой. Для этого, не спуская собак с поводков, подведите их друг к другу и дайте обнюхаться. Если заметите, что собаки не проявляют неприязни одна к другой, спустите их с поводков и дайте возможность им поиграть, побегать. Каждый случай драчливого поведения прекращайте запрещением — командой «Ф у».

Как правило, все занятия по специальной службе проводятся с некормленными собаками. В случае плохой работы можно кормить собак после пробега — во время выдержки на посту.

### Посыл на пост

Начальная дрессировка производится на короткое расстояние — 50—100 метров между постами на открытой местно-

сти, свободной от посторонних раздражителей. Посылы могут быть двоякого рода: «на уходящего» и «с отводом».

Первый способ состоит в том, что уходящий, огладив собаку и дав ей кусочек лакомства, отходит на указанное выше расстояние. Оттуда он наблюдает за действиями оставшегося с собакой. Как только отошедший заметил, что оставшийся готов послать собаку, он произносит громко команду «К о мне».

В то время как первый вожатый уходит, оставшийся с собакой становится на колено, держа собаку с левой стороны. Затем он отстегивает от ошейника поводок, удерживая собаку левой рукой за ошейник, произносит несколько раз негромко команду «П о с т», показывая направление вытянутой вперед правой рукой в сторону отошедшего (рис. 45).



Рис. 45. Положение вожатого перед посылом собаки на пост

Заметив, что собака готова бежать на подзыв отошедшего, оставшийся делает энергичный жест вытянутой вперед на уровне плеча правой рукой ладонью вниз и одновременно четко и громко произносит команду «П о с т», отпуская собаку.

Первый вожатый в то время, когда собака побежит к нему, тоже становится на колено или ложится и вновь подзывает ее. Когда собака подбежит к нему, он осторожно берет ее за ошейник правой рукой и закрепляет прием лакомством и ла-

ской. После этого собака переводится на левую сторону в то же положение, какое она занимала у вожатого на противоположном посту.

В дальнейшей подготовке собака посылается только по одной команде «Пост», команда же «К о мне» принимающим не подается. Подзыв используется лишь тогда, когда собака отвлекается чем-либо в пути пробега. В этом случае принимающий может отбежать назад, подзывая собаку и привлекая этим ее внимание к себе.

После выдержки в одну-две минуты собака посылается в обратном направлении так же, как и раньше.

Обучение пробегу между постами «с отводом» заключается в следующем. Остающийся обласкивает и подкармливает собаку кусочками лакомства, а второй вожатый после этого отводит ее и посылает так же, как было указано выше. Уходя с собакой на пост, второй вожатый может несколько раз повернуться в сторону оставшегося и показать собаке направление пробега жестом вытянутой вперед правой руки, одновременно произнося команду «Пост». Оставшийся может подзывать в это время собаку командой «К о мне».

Нельзя посылать собаку на пост, не убедившись в том, что она собирается бежать в нужном направлении. Если вы будете заниматься с двумя собаками, то очередную привяжите за какое-либо укрытие так, чтобы она не мешала вам и не отвлекала работающую собаку.

Добившись от собаки безотказно и быстро пробега между постами на 200 — 250 метров, усложняйте

дрессировку, перенося занятия с открытой местности на более пересеченную. Места постов выбирайте с учетом маскировки (яма, канава, кустарник, высокая трава). Посылайте собаку как из положения с колена, так и лежа. Придя на место занятий, на ошейник наденьте портдепешник (рис. 46). Перед посылкой вложите на глазах у собаки в портдепешник записку. Когда собака прибежит на пост, принимающий, прежде чем дать ей лакомство, вынимает из портдепешника записку и лишь после этого закрепляет прием, как обычно.



Рис. 46. Голова связанной собаки с портдепешником на ошейнике



Эти действия в дальнейшем выработают у собаки навык при одном лишь вкладывании записки в портдепешник бежать на противоположный пост.

К пробегу на закрытый пост собака приучается по способу «с отводом», чтобы она могла ознакомиться с местностью, разделяющей посты. Надо при этом выбирать местность, покрытую редким кустарником так, чтобы закрывалось около половины пути пробега собаки.

### **Работа на закрытый пост**

Придя на место занятий, один из вас отводит собаку в кусты метров на сто. Перед этим остающийся на месте, подкорчив собаку, оглаживает ее, называя кличку. Дойдя до поста с собакой, первый вожатый поворачивается в сторону посылы. После выдержки в одну-две минуты, во время которой собаку следует огладить, поласкать, она посылается на противоположный пост с соблюдением всех правил посылы.

Для контроля над правильностью работы собаки следует каждому из вас перед посылом ее вкладывать в портдепешник свою записку, где укажите, который раз посылается собака и как она работала на участке вашего поста.

Количество посылов на пост может увеличиваться или уменьшаться в зависимости от безотказности работы собаки, но должно быть не более трех-четырех за одно занятие. Добившись от собаки безотказного пробега на полузакрытой местности до 300 метров, приступайте к обучению ее совершать пробеги на закрытой (сильно пересеченной) местности, соблюдая вышеуказанные правила.

Если одновременно обучаются две собаки, то, придя на пост с ними, вожатый одну собаку привязывает к дереву или кусту и возвращается с другой назад метров на десять, откуда посылает ее на пост. После этого он идет к оставленной собаке и, отвязав ее, возвращается на место, откуда была пущена первая собака, и привязывает собаку около себя. Когда первая собака возвратится с противоположного поста, надо закрепить прием лакомством и, привязав ее, послать на пост вторую собаку. Эти действия приучают собак к дальнейшему усложнению дрессировки — к встречной работе.

### **Работа на переместившийся пост**

С этого же времени собаку следует приучать разыскивать переместившийся пост. Для этого нужно после того как собака убежит на противоположный пост, переместиться в сторону от первого поста на 15—20 метров так, чтобы видеть район этого поста.

Оставляя пост, потрите подошвами обуви землю, после чего передвигайтесь на новое место, шаркая ногами по земле для того, чтобы оставить на почве большое количество запаха, по которому вас будет искать собака.

Заняв новый пост, замаскируйтесь. Когда собака прибежит на прежнее место поста, наблюдайте за ней. Если она начнет принохиваться и искать вас по следу, не обнаруживайте своего местонахождения и только в случаях, если собака не найдет переместившийся пост или соберется убежать обратно, подзовите ее командой «К о мне».

Когда у собаки выработается навык находить переместившийся пост по следу на короткие расстояния, увеличивайте перемещение до 60—80 метров от прежнего поста. Для того чтобы собака скорее находила переместившийся пост и чтобы запах ушедшего человека не заглушал запахи других людей, проходивших на этом участке, следует применить усилитель следа.

Для этого изготовьте две матерчатые подушки с тесемками или ремешками для привязывания к обуви. Для усиления следа может служить какое-либо вещество (рыбий жир, селедочный рассол и пр.), обладающее сильным и в то же время приятным для собаки запахом. Этим веществом и следует пропитать подушки, которые надо привязать между каблуком и подошвой (рис. 47).

Необходимо заранее приучить собаку к запаху «усилителя следа». Для этого на занятии надевайте или специальный костюм, который пахнет им, или сумку для лакомства, им пропитанную.

Прикреплять к обуви подушки «усилителя следа» следует перед оставлением поста. Передвигаясь, вы будете оставлять на земле знакомый собаке сильный запах, по которому она быстрее найдет переместившийся пост.

После занятий (когда больше уже не потребуется перемещения поста) подушки «усилителя следа» снимаются.

Усложняя в дальнейшем работу, следует перемещение постов производить в сторону назад, вперед на обоих постах.

### Усложнение работы

Для приучения собак службы связи и подноса к работе в реальной обстановке занятия с ними проводятся в различное время года, суток, погоды, на пересеченной местности. Расстояние между постами увеличивается до 1—1,5 км. Вводятся различные внешние отвлечения во время работы собаки (стрельба, взрывы, движущиеся люди).

Сначала собаку приучают к стрельбе во время прогулок. Один из вас прячется в укрытое место за сто метров от собаки и производит выстрел. Гуляющему с собакой необходимо до момента выстрела и после него отвлекать собаку, играть с ней, давать ей лакомство. Как только заметите, что собака не реагирует на выстрел, можно перенести приучение на занятия по специальной службе.

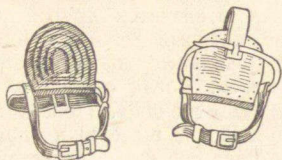


Рис. 47. „Усилитель следа“ и прикрепление его к обуви

Для этого каждый из вас должен иметь на посту по пугачу и запасу пробок. Послав собаку на противоположный пост, вы наблюдаете за ней и, когда она отойдет метров на 30—40, произведите один-два выстрела. Принимающий собаку в свою очередь должен выстрелить один-два раза. Когда у собаки появится безразличное отношение к выстрелам, можно производить стрельбу около собаки на посту, во время посылки на пост или когда она подбегает к посту. Можно стре-

лять и во время прокладки линии связи, когда собака отводится на пост.

Очень важно приучить собаку преодолевать вплавь небольшие речки, ручьи (шириной 10—15 метров). Для этого выбирается узкое неглубокое место с отлогими берегами, посты размещаются по обоим берегам ручья и собака поочередно подзывается. После двух-трех занятий посты можно размещать в 25—30 метрах от берега или один пост на берегу, а другой в 40—50 метрах от берега. После того как собака станет безбоязненно и быстро переплывать речку, посты следует располагать на еще большую дистанцию от берегов.

Посылается собака как с открытого, так и с закрытого поста. Одновременно с этим увеличивается и ширина водного препятствия.

Приучая собаку преодолевать водные пространства, нужно избегать крутых берегов, тины, зарослей камышей, водоворотов и пр., чтобы не затруднять и не делать опасной работу собаки.

Усложняя работу собаки во время пробега на посты, необходимо приучить ее к встречной работе с другой собакой. Для этого посты размещаются в 30—40 метрах один от другого на открытой местности. Собаки находятся на противоположных постах. По сигналу (о нем нужно заранее договориться) вы одновременно начинаете подзывать с противоположного поста собаку командой «К о мне», предварительно произнося ее кличку. Как только заметите, что собаки порываются бежать на подзыв, одновременно с обоих постов производите посыл.

В пути пробега следует наблюдать за поведением собак. Если одна из них отвлечется другой (будет играть с ней и пр.), тот из вас, который должен принять ее, произнося ее кличку, отбегает несколько шагов назад, подзывая собаку командой «К о мне». Когда собаки разойдутся, поощряйте их восклицанием «Х о р о ш о». Прием, как обычно, закрепляется лакомством. После выдержки упражнение повторяется вновь, до тех пор пока собаки не перестанут отвлекаться одна другой во время пробега.

Дальнейшее обучение проводится в различных условиях местности, причем собак можно посылать так, чтобы их встреча происходила посредине пути пробега, при подходе к посту одной собаки и отходе от поста другой.

### **ПОДГОТОВКА СОБАКИ-ПОДНОСЧИКА**

Для подготовки собак-подносчиков отбираются рослые собаки (с хорошо развитой мускулатурой) тех же пород, что и для службы связи.

Особенности дрессировки собаки-подносчика заключаются лишь в том, что пробег между постами она совершает с вьюком, заполненным каким-либо грузом. Предварительно вы приучаете собаку к ношению вьюка. Для этого необходимо подогнать вьюк по росту собаки. Особое внимание надо обратить на подгонку ремней.

Как мы уже говорили раньше, слабое или, наоборот, сильное затягивание ремней может отрицательно отразиться на работе собаки. Как правило, передние ремни вьюка, обхватывающие грудную клетку, затягиваются туго, задние, брюшные, слабо. Если есть подгрудный ремень, надо следить, чтобы он не был сильно натянут и не тер грудную клетку между передними ногами собаки.

Приучать собаку к вьюку и втягивать ее в переноску груза лучше всего во время ее пробега за велосипедистом.

В начале обучения совершаются пробеги с надетым на собаку пустым вьюком на расстоянии 1—2 км со скоростью 4—6 км в час. Постепенно вы наполняете карманы вьюка грузом, начиная с 5% веса собаки и через 10—12 занятий доводите его до полной нормы, т. е. до 25% веса собаки.

Дистанция пробега за велосипедистом может в соответствии с этим увеличиваться до 12 км, со скоростью 6—8 км в час.

Используя пробег за велосипедистом, вы приучите собаку к длительному ношению вьюка и физически разовьете ее. Нельзя лишь переутомлять собаку. Если вы заметили, что собака начинает тяжело дышать, отставать от вас, необходимо освободить ее от груза, сбавив скорость движения на велосипеде. Особенно нужно следить за ногами собаки. Движение по асфальту, булыжнику вызывает намины или потертости лап, поэтому упражнение с велосипедом надо проводить по проселочным дорогам и уже после достаточной натренированности собаки можно ездить по асфальту и т. п.

Мы говорили уже о том, что заполнять вьюк необходимо таким образом, чтобы груз равномерно был распределен по обеим сторонам вьюка. При этом нужно размещать его так, чтобы он был ближе к передней части кармана. Это освобождает от тяжести заднюю часть корпуса собаки и облегчает ее движения.

Вся остальная подготовка собаки-подносчика строится так же, как и подготовка связной собаки.

Заполнять грузом вьюк на посту надо быстро перед самым посылом, чтобы не переутомить собаку излишним пребыванием с загруженным вьюком.

Когда собака прибудет на пост, груз нужно вынуть и после выдержки вновь загрузить вьюк.

Пробеги с грузом нужно чередовать с пробегами без загрузженного вьюка.

### Тренировка собак службы связи и собак-подносчиков

Для закрепления выработанных у собак службы связи и собак-подносчиков навыков необходима регулярная тренировка их на различных участках местности и при усложненных условиях. Тренировка состоит в пробегах между неподвижными или перемещающимися постами на дистанцию 1—1½ км с выдержкой на постах от 15 до 30 минут. Количество рейсов (пробег в оба конца) — два-три. Тренировка разовьет у собаки выносливость и способность ориентироваться на местности.

С подготовленными собаками необходимо заниматься не менее одного-двух раз в шестидневку.

Причинами, вызывающими плохую работу собак связи и собак-подносчиков, могут быть: а) неправильные действия вожатых во время подготовки собаки; б) посторонние раздражители, к которым собака не была заранее приучена; в) болезненное состояние собаки.

Приведем примеры.

а) Собака не идет на пост. Причина — грубое отношение одного из вожатых к ней или переутомление собаки частыми, без отдыха на посту, посылками. В первом случае надо добиться от собаки привязанности, больше ее ласкать, играть с ней. Во втором случае нужно дать собаке отдохнуть несколько дней, а при занятиях уменьшить количество посылов.

б) Собака хорошо работает между постами, но при встрече с другой собакой отвлекается, начинает играть с ней. При выстрелах или же при встрече с посторонними людьми убегает, боясь их. Необходимо отработать встречную работу, посылая собак, как было указано раньше, на короткие дистанции. Для того, чтобы собака перестала бояться выстрелов, нужно постепенно приучать ее к выстрелам, как об этом уже говорилось, вначале стреляя вдали от нее, а потом все ближе и ближе. Для того чтобы приучить собаку к посторонним людям, надо гулять с нею там, где много прохожих. Во время же работы надо сначала размещать посты вдали от движения людей и по мере приучения собаки приближать их к местам, где много прохожих.

в) У собаки гноятся глаза. Поведение вялое. В этом случае заниматься нельзя, нужно показать собаку ветеринарному врачу. Надо дать ей отдых. Приступить к занятиям можно лишь после полного выздоровления собаки.

## САНИТАРНАЯ СЛУЖБА

Не меньшее значение имеет санитарная служба собак.

Впервые на поле боя собаки были использованы как помощники санитаров в английской армии во время войны 1899 г. англичан с бурами в Южной Африке.

Не одну жизнь спасли эти четвероногие санитары во время русско-японской и первой империалистической войн.

В настоящее время значение санитарных собак будет еще большим, так как разница между тылом и фронтом будет по существу незначительна.

Членам санитарных дружин нужно знать, как подготовить санитарную собаку, как управлять ею при отыскивании раненых.

Для этой службы пригодны те же породы собак, которые применяются для службы связи и подноса.

В санитарных собаках надо воспитать исключительно доверчивое отношение к посторонним людям. Надо подбирать собак с хорошо выраженным пищевым рефлексом (жадно едят корм). Как и связные собаки, они должны обладать теми же качествами в строении тела, быстроте движений и состоянии здоровья.

Специальная работа санитарных собак заключается в следующем.

Собака должна уметь обыскать участок местности в 200 м в глубину и 200 м по фронту; найти на этом участке лежащих, сидящих людей, определяя их местонахождение по звуку (стон) или запаху; оповестить санитаря о том, что раненый найден, принеся в пасти бринзель, свободно висящий при обыске местности (бринзель — привешенная к ошейнику собаки кожаная или матерчатая колбаска длиной 10—12 см, диаметром 2 см); подвести санитаря к найденному раненому; безотказно работать во всякое время года, суток, на различной местности (лес, поле, горы, населенные пункты).

К основным приемам подготовки санитарных собак относятся те же, к которым приучают собак связи и собак-подносчиков.

Специальными приемами подготовки санитарных собак являются аппортировка (поднос брошенных предметов, бринзеля, команда «А п п о р т»); выбрасывание собакой бринзеля из пасти, команда «Д а й»; воспитание доверчивого отношения к посторонним людям; поиск «раненых» по команде «И щ и» и направляющему жесту правой или левой руки в сторону посылы; оповещение — самостоятельное схватывание привязанного к ошейнику бринзеля после обнаружения ра-

неного и поднос его санитару; подвод к найденному раненому санитару по команде «У к а ж и».

### Аппортировка

Обучение этому приему начинается, как только вы приучите к себе собаку и она безотказно будет выполнять ряд основных приемов (подзыв, стояние, хождение у ноги, посадка, укладка, прекращение нежелательных действий и пр.).

По команде «А п п о р т» собака должна подобрать и принести к вам брошенный бринзель.

Лучший способ для обучения собаки аппортировке это — игра. Вы берете бринзель за ремешок и, произнося команду «А п п о р т», начинаете вертеть им перед мордой собаки. Опуская, поднимая или волоча бринзель по земле, вы как бы оживляете его, вызывая этими движениями у собаки желание его схватить.

Как только собака возьмет бринзель, поощрите ее восклицанием «Х о р о ш о» и огладьте левой рукой.

Для того чтобы собака не выбросила самостоятельно бринзеля из пасти, придержите нижнюю ее челюсть правой рукой, изредка произнося команду «А п п о р т».

После незначительной выдержки осторожно, не причиняя боли собаке, выньте из ее пасти бринзель, произнося одновременно команду «Д а й».

Прием закрепите лакомством после того, как вынете бринзель из пасти.

В момент схватывания собакой бринзеля или во время подерживания ее челюсти вынимать лакомство из сумки и держать его в руке нельзя. Вид и запах лакомства вызовет у собаки желание получить его, а поэтому она может самостоятельно, без команды «Д а й» выбросить бринзель.

Некоторые собаки слабо реагируют на игру с бринзелем. В этом случае бринзель делается в виде матерчатой колбаски, куда вкладывается кусочек мяса или косточка. Тогда собака обязательно схватит бринзель, что вы и используете, произнося команду «А п п о р т». Закрепляется прием как обычно.

Так как не все собаки крепко держат бринзель в пасти, то необходимо выработать у них хватку. Для этого вы во время игры можете давать собаке хватать тряпку, которой размахивайте перед ее мордой.

Когда собака схватит тряпку, старайтесь ее вырвать из зубов. Делайте это осторожно, чтобы не причинить собаке боль, и в то же время поощряйте собаку восклицанием «Х о р о ш о». Вынимать тряпку из пасти следует в тот момент, когда у собаки есть желание не выпускать ее. Для этого на-



стойчиво произносите команду «Д а й» и осторожно отнимайте тряпку.

Для выработки продолжительного (две-три минуты) держания бринзеля нужно оставить собаку в положении «стоять» или «сидеть» и отойти от нее шагов на пять-десять. Отходя, нужно повторить команду того положения, в котором оставили собаку («сидеть» или «стоять»). После выдержки подойдите к собаке, отберите бринзель по команде «Д а й» и закрепите прием лакомством.

Поднос брошенного бринзеля вырабатывается во время игры. Когда собака готова схватить бринзель, отбросьте его в сторону, одновременно произнося команду «А п п о р т». Как только собака схватит бринзель, поощряя ее восклицанием «Х о р о ш о», отбегите несколько шагов назад, а для того, чтобы собака не выбросила по пути бринзель, изредка произносите команду «А п п о р т».

Для того чтобы выработать у собаки выдержку и закрепить прием, нужно потребовать, чтобы она осталась на месте, т. е. около вас, в одном положении — «стоять» или «сидеть». Для этого, отбрасывая бринзель, задерживайте стремление собаки броситься за ним, удерживая ее за ошейник левой рукой. Одновременно командой заставьте ее занять то положение, которое она занимает около ноги («стоять» или «сидеть»).

После выдержки в 20—30 секунд отпустите ошейник и командой «А п п о р т» с указанием направления правой рукой в сторону брошенного бринзеля пошлите собаку за ним.

В дальнейшем не берите собаку за ошейник, а лишь командой принуждайте ее оставаться около ноги. Когда собака подойдет с бринзелем, скамануйте «Р я д о м», заставляя ее обойти вас кругом с правой стороны и остановиться у левой ноги. После этого отнимите бринзель и закрепите прием лакомством.

Собака оповещает об обнаружении раненого, самостоятельно схватив зубами привешенный к ошейнику бринзель (рис. 48) и принеся его санитару.

Предварительно нужно приучить собаку к висящему на ошейнике бринзелю. Для этого, укрепив бринзель, отпустите собаку гулять. Если заметите, что она пытается схватить болтающийся бринзель, прекратите это нежелательное действие командой «Ф у».

Для того чтобы приучить собаку по команде схватывать привешенный бринзель, поставьте ее около себя и, трогая рукой бринзель, произнесите команду «А п п о р т». Как только собака схватит бринзель, поощрите восклицанием «Х о р о ш о». Для того чтобы собака привыкла более продолжитель-

ное время держать бринзель в зубах, нужно прогуливаться с нею, скомандовав «Рядом».

Так как поднос привешенного бринзеля является сигналом об обнаружении раненого, то необходимо, чтобы собака хорошо понимала разницу между подносом бринзеля по команде «Аппорт» и подходом без схватывания бринзеля по команде «Ко мне».

Приучайте к усвоению этой разницы так. Прикрепив бринзель к ошейнику, оставьте собаку в положении «стоять» или «сидеть» и отойдите от нее на 10—15 шагов. Затем, повернувшись к ней, произнесите команду «Аппорт». Если собака схватит бринзель, то, поощряя ее восклицанием «Хорошо», отбегите на несколько шагов назад для того, чтобы она быстрее подошла к вам.

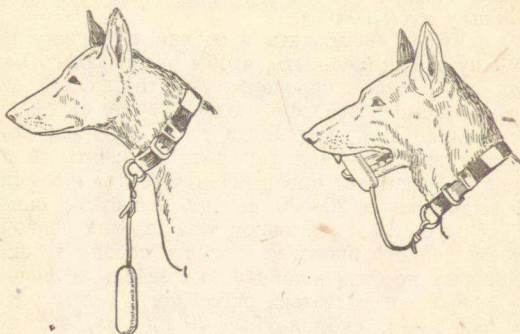


Рис. 48. Голова санитарной собаки с бринзелем

Если собака не схватит бринзеля, повторите команду. Если и это не поможет, то качните бринзель рукой, — этим вы ее заставите схватить его.

Проделав прием несколько раз, измените упражнение, начав подзывать собаку по команде «Ко мне» без схватывания бринзеля. Если собака, подбегая к вам, схватит бринзель, командой «Фу» прекратите это нежелательное для вас действие.

Принос подвешенного бринзеля по команде «Аппорт» и подход без схватывания бринзеля по команде «Ко мне» — это уже приемы, непосредственно связанные со специальной подготовкой санитарной собаки.

Выполнение каждого из этих приемов закрепите лакомством, лаской.

## Воспитание доверчивого отношения к посторонним людям

Вся специальная подготовка санитарной собаки построена на доверчивом отношении ее к посторонним людям.

Для того чтобы воспитать в собаке это отношение, необходимо с двух-трехмесячного возраста приучать щенка во время прогулок к посторонним людям. Желательно, чтобы эти люди сидели или лежали, чтобы они ласкали щенка, называя его кличку и давая ему лакомство. Если щенок, приближаясь к посторонним людям, проявляет трусость, ни в коем случае нельзя подтаскивать его к ним насильно. Такое «приучение» может развить у собаки еще большую боязнь людей.

В процессе приучения собаки к посторонним людям необходимо, чтобы она получала от них всегда только ласку и лакомство.

### Обыск местности

В подготовке санитарных собак особое значение имеют помощники дрессировщика, изображающие раненых. От правильности их действий зависит успешность обучения собаки обыску местности и оповещению и подводу вожатого к «раненому».

Помощник должен знать характер поведения собаки (смелая, трусливая, вялая и пр.); качество усвоения ею основных приемов; степень привязанности ее к вожатому; насколько доверчиво относится она к посторонним людям.

Помощники всякий раз, когда собака подходит к ним, ласкают ее, дают ей лакомство.

В приучении собаки к обыску местности помощники являются основными «раздражителями», на которых вырабатывается этот прием.

Они помогают собаке обнаружить себя (в начале подготовки слегка приподымаются, шевелятся), привлекая внимание собаки, произносят ее кличку, заменяемую в дальнейшем стоном. Они приучают собаку к оповещению, т. е. схватыванию бринзеля после обнаружения их.

Помощникам воспрещается делать резкие движения и пугать собаку в то время, когда они лежат или сидят. В случае, если собака подбежит к стоящему или движущемуся помощнику, ему запрещается ласкать собаку, давать ей лакомство или пугать ее.

Для облегчения работы собаки и для удобства управления ею в начале обучения выбирается открытый участок местности. Как правило желательно также вначале, чтобы собака работала под встречный ветер, для того чтобы ей лучше было ориентироваться в местонахождении помощника (запах на-

встречу, лучшая слышимость произносимой помощником клички собаки).

Для первоначального обучения собаки обыску местности выбирается пустынный участок, где нет людей, скота, бегающих и лающих собак, резких звуков и прочих внешних раздражителей. Во время занятий дрессировщик и помощники также избегают лишних криков, используя для связи между собой зрительные сигналы. Лучшее время суток для занятий— это утро или вечер весной, летом или осенью.

Первоначальное обучение собаки обыску местности состоит в следующем.

Придя на место занятий, выгуляйте собаку, после чего дайте ей возможность познакомиться с помощниками. Для этого каждый из помощников (если у вас их несколько) подходит к собаке, садится или ложится около нее и, называя

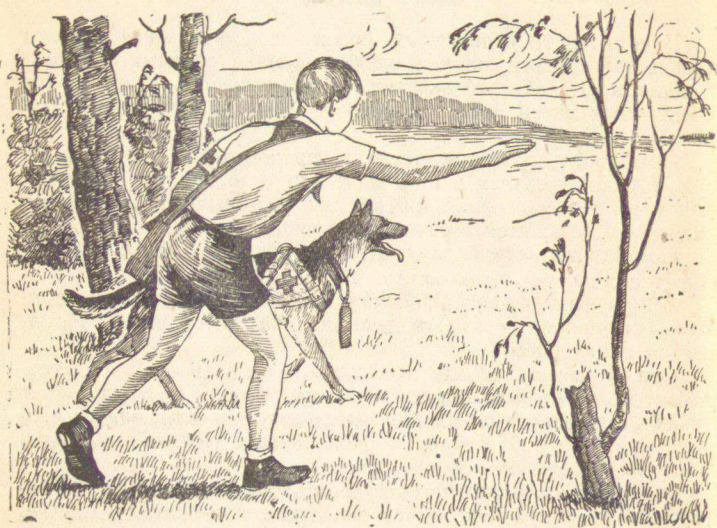


Рис. 49. Посыл санитарной собаки на поиск

ее кличку, дает ей лакомство. После этого помощники отходят на глазах у собаки и ложатся на открытом месте на расстоянии 20—30 м друг от друга и 30—40 м от места, откуда вы будете посылать собаку на обыск.

Расположившись, помощники готовят лакомство. Если у вас несколько помощников, то вы выходите вместе с

собакой перед одним из крайних (с правого или левого фланга). Затем, отстегиваете поводок и просовываете пальцы левой руки под ошейник против шерсти, чем удерживаете собаку около себя. О начале работы вы сигнализируете помощнику, в направлении которого должна быть послана собака, поднятой вверх рукой. После этого, произнося несколько раз негромко команду «И щ и», одновременно проходите, не отпуская собаки, пять-шесть шагов с направляющим жестом правой руки в сторону посылы (рис. 49). Этими звуками и движениями вы возбуждаете собаку. Помощник, к которому посылается собака, увидев сигнал о начале работы, привлекает ее внимание кличкой.

Заметив стремление собаки бежать к помощнику, вы произносите четко и громко команду «И щ и» и отпускаете собаку, одновременно давая правой рукой энергичный направляющий жест в сторону посылы.

Помощник, видя, что собака направляется к нему, поощряет ее восклицанием «Х о р о ш о». Как только собака подойдет, помощник одной рукой дает ей маленькие кусочки лакомства. Другой рукой он осторожно берет ее за ошейник, задерживая этим ее около себя на 20—30 секунд.

Эта непродолжительная выдержка собаки около помощника необходима для приучения собаки к раздражителям, исходящим от лежащего (сидящего) человека (запах, вид, звуки); для закрепления у нее доверчивого отношения к лежащим (сидящим) людям; для точного подвода санитаря к местонахождению «раненого» во время работы по всему комплексу.

По окончании выдержки у помощника подзовите собаку командой «К о м н е», предварительно привлеки ее внимание кличкой. Для того чтобы собака быстрее побежала к вам, отбегите сами назад, вызывая у нее этим стремление догнать вас.

Подбежавшую собаку возьмите на поводок, после чего закрепите прием лакомством и направьтесь по фронту участка, выдерживая прежнюю дистанцию, к очередному помощнику. В это время помощник, у которого была собака, быстро встает и отходит в сторону, противоположную вашему движению.

Вторичный и последующие посылы собаки, а также работа помощников проводятся в такой же последовательности.

### Приучение к перемене направления

Поиск раненых санитарная собака осуществляет путем зигзагообразных движений по участку местности впереди санитаря.

Для выработки у собаки этого приема нужно расположить трех-четыре помощника в шахматном порядке на местности с мелким кустарником, неглубокими канавами и пр.

Заняв исходное положение посредине обыскиваемого участка, вы посылаете собаку в противоположную от ближайшего помощника сторону. Посылая собаку на поиск, нужно сделать несколько направляющих шагов в сторону посылы, одновременно произнося команду «Ищи», с указанием направления жестом руки.

Когда собака отбежит, привлечите ее внимание. Как только она оглянется на вас, измените направление своего движения в обратную сторону (к помощнику), произнося команду «Ищи», как и в первом случае. В зависимости от выработки у собаки навыка помощник, когда она изменит движение, привлекает ее внимание стоном. Этот раздражитель чаще всего будет встречаться санитарной собаке во время работы в боевой обстановке (рис. 50).

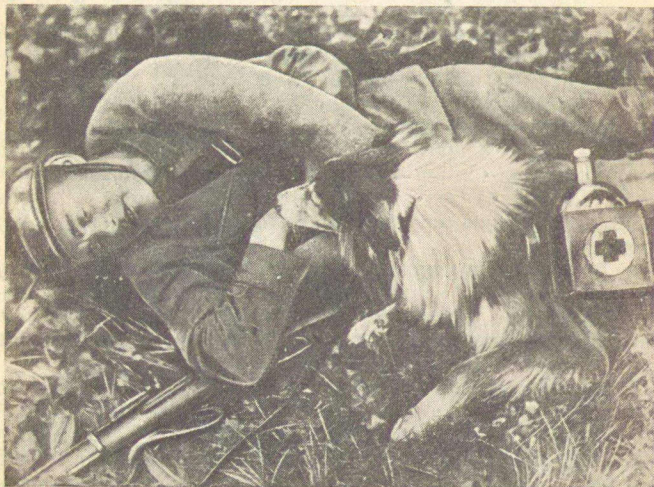


Рис. 50. Санитарная собака у раненого

Прием закрепляется помощником как обычно.

По окончании выдержки у помощника подзовите собаку к себе и, закрепив прием лакомством, направляйтесь на новое исходное положение для посылы.

Освободившийся помощник встает и уходит в тыл, как только вы пройдете его.

Очередные посылы собак производятся в такой же последовательности. В дальнейшем, чтобы заставить собаку отрываться от вас во время поиска, располагайте помощников на большие дистанции от исходного положения. Направляющее движение в сторону посылы делайте более прямолинейным и старайтесь отставать от собаки, предоставляя ей возможность самой отыскать помощника.

Для того чтобы у собаки не выработалась нежелательная привычка искать только знакомых ей людей, желательно заменять помощников, изменяя в то же время форму одежды и ее цвет.

### Закрепление поиска

В этот период дрессировки усложняется внешняя обстановка.

Количество помощников уменьшается до двух. Они располагаются друг от друга на расстоянии 100—150 шагов в глубину и 100—120 шагов по фронту.

Участок обыскиваемой местности выбирается более пересеченный — редкий лес, неглубокие овраги и пр.

Послав собаку на поиск, вы медленно передвигаетесь по середине обыскиваемого участка, давая ей возможность оторваться от вас на максимальное расстояние. Для того чтобы собака более заинтересованно производила поиск, учитывайте направление ветра. Как мы уже говорили, необходимо, чтобы ветер был встречным — в этом случае собака скорее найдет помощника.

От помощников в этот период подготовки собаки требуется внимательное наблюдение за ее поведением во время поиска. Привлекать внимание собаки частыми стопами не рекомендуется, так как это может привести к образованию у нее нежелательной привычки — искать помощника только по стону, т. е. по звуку.

В это же время надо приучать собаку оповещать (рис. 51) об обнаружении раненого (команда «А п п о р т») и подводить санитаря к найденному раненому (команда «У к а ж и»).

Для этого, прикрепив к ошейнику собаки бринзель и послав ее на поиски, вы движетесь за ней. Всякое желание собаки схватить болтающийся бринзель прекращаете командой «Ф у» и требуете от нее командой «И щ и» поиска помощника. Когда собака подойдет к помощнику, приблизьтесь к нему на расстояние 15—20 м.

Помощник, обласкав собаку, «оживляет» бринзель (покачивает его), произнося команду «А п п о р т». Как только собака схватит бринзель, вы, поощряя ее восклицанием «Х о р о ш о», отбегаете на несколько шагов назад, изредка повторяя

команду «Аппорт». Как только собака подойдет к вам, заставьте ее занять место у вашей левой ноги. Затем, пристегнув поводок к шлейке или ошейнику, отберите бринзель по команде «Дай» и закрепите прием лакомством.

Обучать собаку ношению шлейки нужно во время дрессировки ее по основным приемам. (Вместо шлейки можно на собаку надевать вьюк).

После закрепления приема, произнося команду «Укажи», вместе с собакой быстро направляйтесь в сторону помощника. Передвигаясь за собакой, старайтесь отставать от нее, приучая ее вести вас к помощнику. Как только вы двинетесь с собакой к помощнику, он должен привлекать ее внимание к себе, поощряя ее восклицанием «Хорошо».

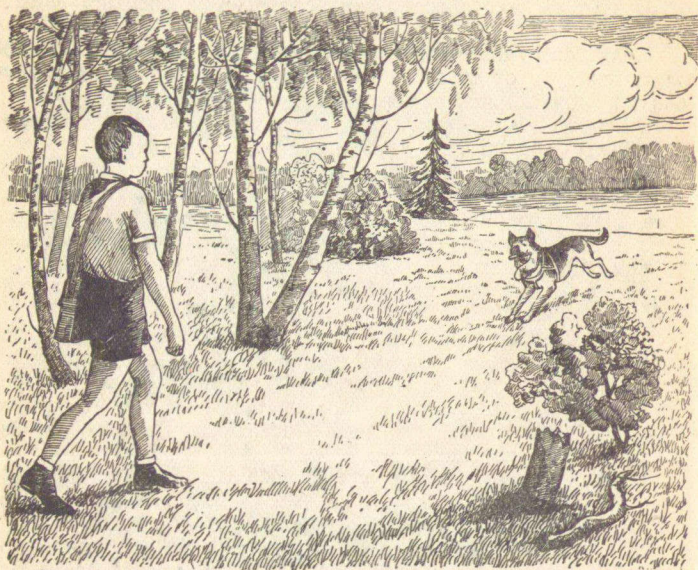


Рис. 51. Оповещение собакой вожатого об обнаружении раненого

Когда собака подойдет, помощник закрепляет этот прием подвода вожатого заранее приготовленным лакомством.

Для отработки всего комплекса обстановка усложняется. Местность выбирается более пересеченной. Дистанции между помощниками и исходным положением вожатого перед посылом собаки на поиск увеличиваются. Когда собака подходит



к помощнику, он не произносит команду «А ппорт», а лишь слегка «оживляет» бринзель.

Во время работы на пересеченной местности вы можете не увидеть, нашла ли собака помощника. Поэтому, кроме того, что собака принесет бринзель, помощник должен просигнализировать вам, подсунув под ошейник небольшую ветку, пучок травы и т. п.

### Усложнение обстановки при тренировке

Обстановка усложняется следующим образом.

В различное время суток и погоды собака обыскивает участок пересеченной местности площадью в 200—250 кв. м.

На этом участке собака разыскивает одного замаскированного «раненого» в течение трех-пяти минут.

Собака оповещает и подводит вожатого к помощнику («раненому») без всякого содействия с его стороны.

Собака приучается не бояться выстрелов во время работы.

Для тренировки санитарных собак по всему комплексу работы выбираются участки местности, поросшие густым лесом, кустарником, с глубокими оврагами, болотами. Занятия проводятся при всякой погоде и в условиях слабой видимости (ночь, туман).

Для приучения собаки к совместной работе с носилочным звеном вожатый-санитар пристраивается к одному из флангов этого звена, развернувшегося строем «грабли». В самом начале движения носилочного звена собаку посылают на обыск местности. Направление и скорость движения звена и места его остановок точно определяются до начала занятий. Личному составу звена воспрещается ласкать собаку и давать какие-либо команды.

Когда собака подходит к санитару с оповещением, он прячется за кусты, деревья и пр. Если собака проходит мимо или плохо ищет санитаря, он помогает ей обнаружить себя, привлекая ее внимание кличкой и командой «А ппорт».

Направляясь к найденному собакой «раненому», вожатый берет с собой одного или двух санитаров из состава носилочного звена. Подойдя к «раненому», санитары на глазах у собаки перевязывают его или укладывают на носилки и относят в тыл.

После некоторого отдыха (в три-пять минут) собаку можно посылать вновь на обыск участка с места, где лежал раненый, или с нового исходного положения. Вожатый посылает собаку на поиск «раненых» как с места, т. е. не двигаясь с исходного положения, так и в движении.

К выстрелам собака приучается и во время дрессировки по основным приемам и во время специальной работы.

Для этого поместите одного-двух помощников с пугачами в ста метрах от исходного положения и, послав собаку на поиск, дайте сигнал о начале стрельбы. Если собака не реагирует на стрельбу вдали, помощники должны приблизиться к вам на расстояние до 10—15 м. При этом стрелять можно как во время поиска, так и во время оповещения и подвода вожатого собакой.

Тренировать санитарную собаку следует не менее одного-двух раз в шестидневку. Для этой цели можно использовать пионерские походы и военизированные игры.

## ЕЗДОВАЯ СЛУЖБА

Еще в глубокой древности народы, населяющие крайний север Советского Союза, использовали для тягловой силы собак, так как ни лошадь, ни олень вследствие отсутствия корма не могли найти там применения.

Для военных целей ездовые собаки будут прекрасно использованы в местности, где долго продолжается зима. Там они будут перевозить пулеметы, имущество связи и различные военные грузы. Подготавливая их теперь, в мирное время, к будущей напряженной работе, можно очень весело и интересно проводить каникулы и выходные дни зимой.

Лучшими представителями пород собак для ездовой службы являются лайки. Используются для этой же службы и другие собаки вплоть до беспородных дворняжек, лишь бы они имели развитую мускулатуру, хорошие крепкие ноги, ростом от 56 до 63 см в холке и возраст от 1—3 лет. Шерстный покров ездовых собак должен хорошо защищать их от холода. По поведению для ездовой службы подходят все собаки, кроме вялых, мало подвижных.

Работа ездовых собак заключается в перевозке грузов как по дорогам, так и вне их зимой на нартах или лыжных установках на расстояние до 80 км в сутки со скоростью до 8 км в час; в буксировке лыжника одной или двумя собаками на расстоянии до 30 км со скоростью до 8 км в час.

Упряжки состоят из двух и больше — до десяти — собак, запряженных парами в обыкновенные спортивные сани или в специально сделанные нарты.

Перед началом специальной подготовки у собак, предназначенных для ездовой службы, нужно выработать ряд основных приемов.

Для удобства подготовки, если в упряжке больше четырех собак, дрессировка производится двумя вожатыми.

К основным приемам для собак ездовой службы относятся приучение собаки к кличке, ошейнику, поводку, шлейке; поощрение собаки (восклицание «Хорошо»); подзыв собаки (команда — «К о мне»); стояние собаки (команда «С то ять»); прекращение нежелательных действий (команда «Ф у»); свободное состояние собаки (команда «Г у л я й»); приучение к выстрелам, взрывам; приучение к укладке (команда «Л е ж ать»).

Специальными приемами дрессировки ездовых собак являются приучение собак к движению в паре и перевозке саней, к команде «Вперед»; буксировке лыжника, командам «Вперед» и «Стой»; движению в упряжке и остановке, командам «Вперед» и «Стой»; обучению собак-вожаков перемене направления, командам «Вправо» и «Влево»; разным усложнениям в работе. Все это закрепляется тренировкой.

### Приучение собак одна к другой

В ездовых собаках воспитывается дружелюбное отношение их друг к другу как в упряжке, так и в месте их содержания.

После отработки основных приемов подзыва и прекращения нежелательных действий (команды «К о мне» и «Ф у») выбираются две наиболее драчливые собаки. К ошейникам их прикрепляются поводки, и вожатые выводят их на прогулку. Постепенно сближаясь, вожатые следят за поведением собак. Малейшее проявление драчливости (рычание, вздыбленная шерсть на холке, желание броситься на подводимую собаку) прекращается тем вожатым, чья собака является зачинщицей, командой «Ф у» с последующим ударом хлыстом. Собак надо подводить одну к другой до тех пор, пока не прекратятся явления неприязни.

Ознакамливать между собой нужно поочередно всех собак упряжки. Закрепляется прием тем, что на прогулку берутся одним человеком сразу по две-три собаки.

Лучший способ приучения собак к упряжке — это их совместное содержание в одном огороженном дворе без привязи.

### Движение в паре и приучение к перевозке груза

Начало обучения заключается в пригонке по росту собаки шлейки (алька) (рис. 52). Особо обращается внимание на то, чтобы грудной широкий ремень шлейки находился точно по середине груди. Если этот ремень расположен у горла собаки, то он будет затруднять ее дыхание. Если же его опустить ниже плечевого сустава, то могут быть потертости кожи, что выведет собаку из строя. Подбрюшный ремень должен свободно облегать корпус собаки в области поясницы. Туго за-

тянутый подбрюшный ремень также затрудняет дыхание собаки.

Подогнав и закрепив шлейки (рис. 53), следует запрячь собак в небольшие спортивные санки, пристегнув (привязав) к ним карабины тягловых ремней шлеек. Для того чтобы собаки не расходились в стороны, их ошейники соединяются ремнем длиной в 20—25 см.

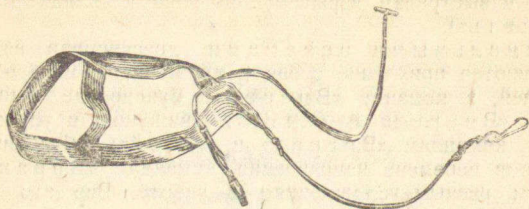


Рис. 52. Шлейка для ездовой собаки

Для того чтобы собаки побежали вперед и потянули сани, один из вас, подкормив их лакомством, отходит от них метров на 30—50, произнося команду «К.о м.н.е». Другой, стоя сбоку, держит собак в это время за ремень, соединяющий ошейники.

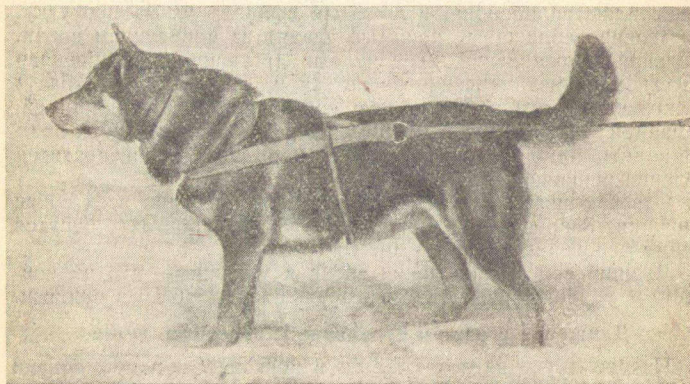


Рис. 53. Собака с надетой шлейкой

Как только у собак обнаружится желание догнать уходящего, второй вожатый произносит несколько раз команду «Вперед» и отпускает их, в то же время следуя за ними. Когда

собаки подбегут к уходящему, оба вожатых поощряют их восклицанием «Хорошо» и закрепляют прием лакомством.

Упражнение повторяется до тех пор, пока собаки не потянут самостоятельно по команде «Вперед» сани за уходящим без подзыва с его стороны.

После этого на сани следует положить, хорошенько привязав, небольшой груз в 12—15 кг. В начале движения находящийся около саней помогает собакам стронуть сани с места.



Рис. 54. Упряжка из двух собак

Следует заметить, что приучение собак двигаться за уходящим может привести к выработке у них нежелательной привычки итти вперед только за человеком. Поэтому необходимо чередовать упражнения в движении за уходящими и самостоятельное движение вперед. Во втором случае вожатый прикрепляет поводок к ремню, соединяющему собак, произносит команду «Вперед» и движется вместе с собаками, идя рядом с ними. Если собаки тянут вперед хорошо, следует отставать от них и двигаться около саней, продолжая произносить «Вперед», избегая рывков поводка. Если же собаки

тянут плохо, можно после команды «Вперед» ударить хлыстом по саням, что заставит собак двигаться быстрее.

Для обучения движению в паре (рис. 54) очень хорошо вместе с новой молодой собакой впрягать уже подготовленную. Тогда молодая быстро привыкнет тянуть сани, перенимая действия у подготовленной собаки.

Как правило, первоначально занятия проводятся на гладкой, укатанной дороге.

### Буксировка лыжника

Приучение к буксировке лыжника почти ничем не отличается от приучения собак к движению в паре и к перевозке тяжестей.

Особенность заключается лишь в том, что вы надеваете на ноги лыжи (без пяточного крепления, чтобы можно было быстро сойти с лыжи), а к шлейке собаки прикрепляете поводок длиной в три-четыре метра (рис. 55).



Рис. 55. Буксировка лыжника

Занятия начинаете на укатанной дороге в целях облегчения буксировки.

Начиная движение, одновременно произносите команду «Вперед», отпуская поводок на всю длину. Если собака побежит вперед, натягивайте поводок и предоставляйте собаке буксировать вас. В случаях, когда собака, почувствовав затруднение в движении, начнет оглядываться или останавливаться, вновь произнесите команду «Вперед», продолжая двигаться на лыжах.

Упражнение повторяется до тех пор, пока собака не будет буксировать вас самостоятельно быстро и уверенно по первой вашей команде.

Когда буксировке обучается пара собак, следует их ошейники соединять ремешком в 20 см длиной для того, чтобы собаки не расходились в стороны.

Можно обучать буксировке лыжника и при помощи идущего впереди вожатого. Однако этим методом нужно пользоваться осторожно, чтобы не выработать у собаки нежелательную привычку буксировать только в том случае, если впереди идет человек.

Если вы занимаетесь группой, то необходимо при движении сменять направляющих, т. е. лыжников, движущихся впереди. Ездовые собаки, как и лошади, быстро привыкают догонять впереди идущую упряжку или буксируемого лыжника, самостоятельно же идти впереди колонны такие собаки будут плохо. Вот поэтому-то через каждые пятнадцать-двадцать минут и необходима смена направляющего.

Для остановки нужно пользоваться торможением лыж палками или, если их нет, способом «плуга» или «полуплуга» (внутренними ребрами обеих лыж или одной из них). Одновременно надо произнести команду «Стой» и сократить длину отпущенного при буксировке поводка.

Если собака не останавливается, необходимо быстро сойти с лыж (освободить ноги от носковых ремней), одновременно произнеся команду «Стой».

При остановках нужно следить, чтобы передние концы лыж не ударили по ногам собаки.

Для обучения поворотам при буксировке следует, остановив собаку, начинать движение в другую сторону, одновременно произнося команду «Вправо» или «Влево» и показывая направление рукой (правой или левой, в зависимости от поворота). Как только собака выйдет на нужное вам направление, командой «Вперед» требуйте продолжения буксировки. В дальнейших занятиях перед поворотом не останавливайтесь, а командой и жестом руки требуйте от собаки выполнения поворота в нужном направлении с хода.

Тренируйте собаку по буксировке не только по дорогам, но и по целине при условии крепкого наста, чтобы собака не проваливалась.

Для сохранения сил собаки нужно через каждые пятнадцать-двадцать минут буксировки переходить на самостоятельное движение на лыжах в течение пяти-десяти минут. В этом случае собака должна двигаться рядом с вами (см. главу «Вожделение собаки»), но так, чтобы палки не задевали ее.

## Приучение к движению в упряжке

В начале дрессировки следует запрягать в упряжку не более четырех-шести собак (рис. 56), так как большее количество собак, не подготовленных к работе в упряжке, будет путаться в шлейках, мешать одна другой и тем самым затруднять дрессировку.



Рис. 56. Упряжка из шести собак

Приучать собак к движению в упряжке лучше всего двоим. Это дает возможность скорее распутать собак в упряжке, быстрее прекратить возможные драки между ними, а также облегчает дрессировку и управление нартами (санями).

Перед запряжкой собак следует подготовить нарты или лыжную установку. Для этой цели к нартам (или к лыжной установке) крепится потяг, представляющий собою средний тягловый ремень со шшитыми в него (на расстоянии 75—90 см одно от другого) железными кольцами диаметром 3—4 см. Пе-



редний конец потяга оканчивается таким же кольцом. За эти кольца пристегиваются тягловые ремни шлеек, надетых на собак.

Задний конец потяга крепится к нартам таким образом, чтобы первое кольцо, за которое пристегиваются тягловые ремни шлеек первой пары собак, находилось в десяти см от передка нарт.

Перед запряжкой собак следует укрепить нарты на месте. Для этого надо привязать задок нарт к одному какому-нибудь предмету, а потяг за переднее кольцо к другому. При закрепленных таким образом нартах собаки во время запряжки не смогут их стронуть с места или запутаться.

В голову упряжки нужно запрячь самых усердных, с желанием тянущих собак. Затем запрягаются остальные пары с таким расчетом, чтобы лучшие из них были ближе к передовым.

Для того чтобы собаки не путались в упряжке в начале дрессировки (до полной съезженности), к их ошейникам привязывают короткие (20 см) ремешки, заделанные в потяг на уровне шеи запряженной собаки.

Во время запряжки и перед началом движения следите, чтобы тягловые ремни шлейки не попадали между ног собак.

Проверив правильность запряжки, один из вас садится на нарты, предварительно освободив задок их от привязи и придерживав их остолом<sup>1</sup>, который вставляется между одним из копыльев нарт и лыжей. Одновременно с этим другой вожатый отвязывает переднее кольцо потяга от привязи и берет передовых собак за соединяющий их ошейники ремень.

Затем, сидящий на нартах произносит команду «В п е р е д», освобождая остол. В это время держащий собак выводит упряжку на дорогу, произнося команду «К о м н е».

Как только собаки уверенно потянут нарты, движущийся впереди упряжки отстает, пропуская собак мимо себя и осторожно садится на нарты. Садиться надо следующим образом. Сначала нужно схватиться за поперечный «баран» (дугу), затем осторожно поставить правую или левую ногу на лыжу и мягко сесть на нарты. Резкий прыжок на нарты может создать сильный рывок, из-за которого собаки могут остановиться.

Если в начале движения собаки будут останавливаться или

<sup>1</sup> Остол — березовая или дубовая палка длиной в метр, диаметром три-четыре сантиметра. На нижний конец ее надевается острый железный наконечник длиной 15—20 см. В верхней части остола в 5 см от края просверливается сквозное отверстие для ремня. Остол служит тормозом для остановки упряжки, для чего вожатый вставляет острый конец его между копылом и лыжей в снежную поверхность и, плавно подавая назад верхний конец остола, «буровит», тормозя движение нарт.

сворачивать в сторону за отстающим вожатым, произнесите резко команду «В п е р е д».

Дав возможность упряжке пробежать метров 300—400, остановите нарты, затормозив их остолом. Одновременно произнесите команду «С т о й».

Для того чтобы собаки не запутались при остановке, один из вас быстро встает с нарт, подбегает к передовым и берет их за соединяющий ошейники ремень, предупреждая этим возможность для собак оборачиваться и расходиться в стороны.

После остановки поверните упряжку в обратном направлении и возобновите движение.

После выработки у собак безотказного движения по команде «В п е р е д» дистанция пробега увеличивается на расстояние от 5 до 25 км в зависимости от физического состояния собак и их втянутости в работу.

В это же время следует передовых собак (вожаков) приучать к перемене направления, т. е. к поворотам.

В начале обучения один из вас, остановив упряжку, соскакивает с нарт и подходит к передовым собакам с той стороны, в которую надо повернуть упряжку. Назвав вожаков по кличкам, он произносит команду поворота «В п р а в о» или «В л е в о», показывая направление вытянутой рукой в сторону поворота.

В случае невыполнения команды нужно взять передовых собак за ремень, присоединяющий их ошейники и, произнеся команду поворота, направить их в нужную сторону. Можно при этом пользоваться и командой «К о м н е», произнося ее одновременно с командой поворота. После выработки приема останавливать упряжку не следует.

В зависимости от подготовленности собак упряжка комплектуется полностью, т. е. в составе шести-десяти собак, и начинается тренировка. Эта тренировка преследует цель выработать у собак выносливость и способность к длительным пробегам. На нарты накладывается груз из расчета 20—30 кг на собаку. При коротких остановках собак из упряжки выпрягать не следует, при остановках же на ночевку собаки размещаются на открытом воздухе (привязанными на цепи) или же в холодных сараях.

Как правило, ездовых собак во время работы кормят один раз в сутки через час-полтора после пробега. Корм должен быть питательным. Желательно давать собакам в это время один-полтора килограмма сырого мороженого мяса. Если собаки находятся в закрытом помещении, им вместо воды на ночь дают снег.

## Вязка нарт.

Нарты — северные сани для собак состоят из следующих частей: лыж с гнездами для шипов копыльев; копыльев (стоек, во внутреннюю среднюю часть которых вставляются переводины); переводин, соединяющих копылья; поперечного барана (дуги); переднего барана — для привязи потяга; четырех досок, накладываемых внутрь между копыльями на переводины; двух продольных брусков, размещающихся в верхних вырезанных частях копыльев, причем они образуют рамку ящика и соединяются с досками плетенкой из тонких сыромятных ремней; заднего барана, являющегося продолжением продольных брусков на задке нарт.

В зависимости от количества пар копыльев нарты называются трех- и четырехкопыльными (рис. 57).

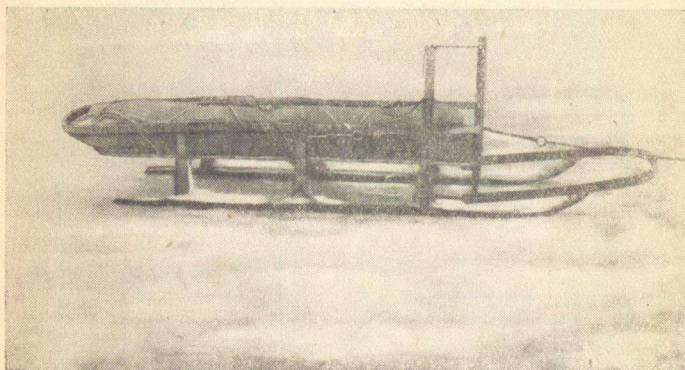


Рис. 57. Трехкопыльные нарты

Вязка нарт производится сыромятными ремнями, что обеспечивает амортизацию всей конструкции при ударах. Последовательность вязки следующая:

1. Вяжутся все копылья с лыжами внутрь гнездами для переводин.
2. Вставляются в гнезда копыльев переводины и связываются ремнями снизу.
3. Накладываются доски, и переводины связываются сверху. Ремни пропускаются через щели между досками.
4. Прикрепляется поперечный баран к передним копыльям.
5. Накладываются продольные бруски и прикрепляются к копыльям.

6. Прикрепляется к продольным брускам задний баран.

7. Прикрепляется передний баран к передним концам лыж и к передним копыльям.

Для лучшего скольжения нарт при морозе от  $10^{\circ}$  желательно скользкую поверхность лыж облить водой для образования тонкой ледяной корки. При температуре  $1-3^{\circ}$  мороза и выше к лыжам необходимо привинчивать неширокие железные подрезы из двухмиллиметрового полосового железа.

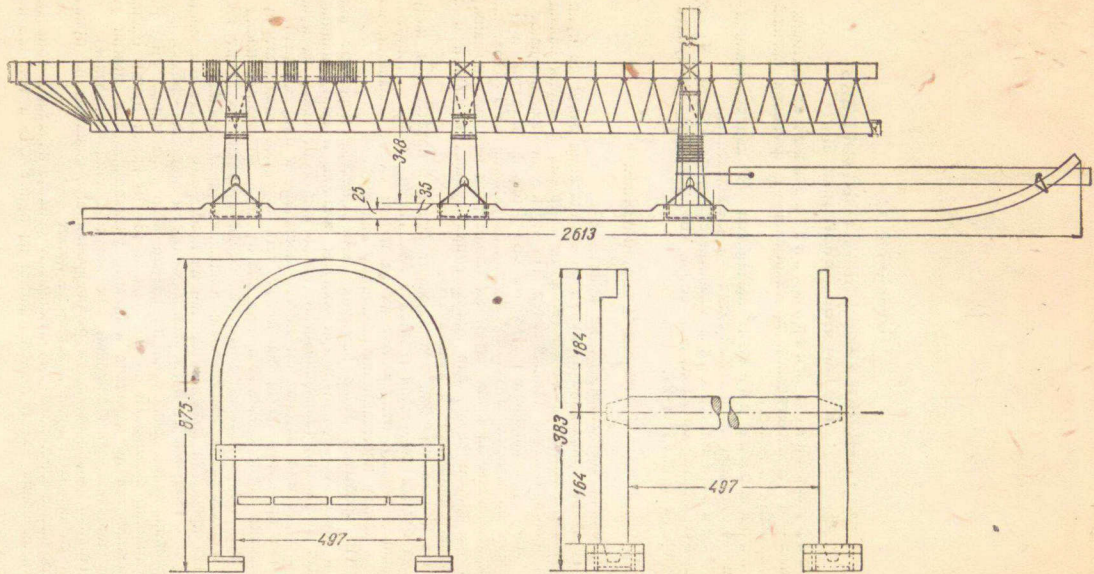


Рис. 58. Чертежи трехкопильных нарт

## Приложение 1

### СОРЕВНОВАНИЕ ЮНЫХ СОБАКОВОДОВ ПО СЛУЖБЕ СВЯЗИ (рис. 59)

Вооружение и снаряжение вожатых: винтовок малокалиберных—4 (необязательно), противогазов—4, флажков сигнальных—2 пары (красных и белых).

Снаряжение собаки: ошейников—2, портдепешников—2, поводков—4, вьюков с противогазами—2 (необязательно).

Судейский аппарат: главный судья на пункте «Д», судья на пункте «А», контролер на пункте «Б» и «В», контролер на пункте «Г-1» и контролер на пункте «Г-2».

#### Порядок соревнования

1. Команда выстраивается на пункте «А».

2. Получив приказание от судьи об организации связи до пункта «Д», двое вожатых остаются на месте, а двое других с двумя связными собаками прокладывают линию связи. По пути они преодолевают препятствия: «Б» — ров шириной 1 м 25 см, «В» — барьер высотой в 1 м.

Дойдя до пункта «Г-1», обозначенные указкой «УЗ-СОВ», они надевают противогазы на себя, затем на собак (при наличии) и движутся до указки на пункте «Г-2», где снимают противогазы с себя и с собак и продолжают движение до пункта «Д».

3. На пункте «Д» они докладывают судье о прибытии и, получив от него два бланка донесений (Команда №.... прибыла час.... минут.... число.... месяц.... год....), отправляют их на пункт «А» с собаками, соблюдая интервал между посылками собак в одну минуту.

4. По прибытии собак на пункт «А» вожатые передают донесения судье и после выдержки в три минуты, вложив в портдепешники контрольные донесения (произвольные), вновь посылают собак на пункт «Д» (одну за другой с интервалом между посылками в одну минуту).

5. По прибытии собак на пункт «Д» вожатые сообщают судье об установлении связи собаками и, получив от него приказание, после выдержки в пять минут посылают одну из собак вторично на пункт «А», вложив в портдепешник контрольное донесение (произвольное).

6. По прибытии собаки вторично на пункт «А» вожатые сообщают об этом судье. Получив от него распоряжение и привязав собаку, они передают распоряжение флажками по азбуке Морзе на пункт «Д». Распоряжение должно содержать 30—40 знаков (8—10 групп букв). Распределение обязанностей по передаче и приему устанавливается самими участниками (содержание распоряжения для каждой команды разное).

7. Приняв распоряжение и расшифровав его, вожатые на пункте «Д» отправляют его со второй собакой на пункт «А».

8. Вожатые на пункте «А» принимают собаку, передают донесение судье и, взяв обеих собак, передвигаются на пункт «Д» в том же порядке,

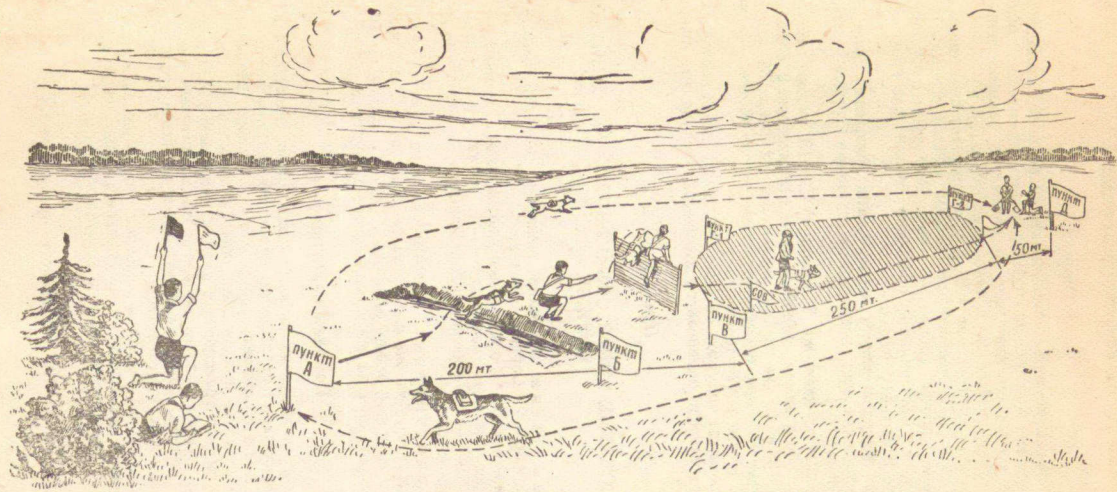


Рис. 59. Схема соревнования юных собаководов по службе связи

как и ранее отошедшие вожатые. Прибыв на пункт «Д», вожатые являются к судье. На этом работа команды заканчивается.

### Оценка

1. Время работы команды устанавливается по всему комплексу.
2. Преодоление препятствий и правильное управление собакой каждому участнику соревнования дает 10 очков. За непреодоление препятствий «Б» и «В» списывается 1 очко, препятствия «Г» — 3 очка (за непреодоление препятствия «Г» от 100—150 м списывается 2 очка, от 100 м и меньше — 1 очко). За неправильный посыл собаки списывается 1 очко. За неправильный прием собаки — 1 очко. За грубое обращение с собакой — 3 очка, за неправильное вождение собаки при прокладке линии связи — 1 очко. Всего — 10 очков.
3. Точная передача текста сигнальными флажками дает 10 очков (каждая переданная или неправильно принятая группа букв снижает оценку на 1 очко).
4. Работа собак дает по 9 очков ( $9 \times 2 = 18$  очков). За превышение времени пробега свыше одной минуты списывается 2 очка, за отвлечение в пути — 3 очка. За повторные послы — 2 очка. За невзятие препятствий «Б» и «В» при прокладке линии связи — 2 очка (одно принятие — 1 очко). Итого  $9 \times 2 = 18$  очков.
5. Всего команда получает 86 очков и оценку по лучшему времени работы. В первую очередь оценивается количество полученных очков.

### Приложение 2

## СОРЕВНОВАНИЕ ЮНЫХ СОБАКОВОДОВ ПО САНИТАРНОЙ СЛУЖБЕ (рис. 60)

1. Состав звена: командир звена — 1. Вожатый-санитар — 1, санитары-носильщики — 2. Собака санитарная — 1.
  2. Снаряжение команды: противогазы людские — 5, сумка санитарная с перевязочным материалом — 1, носилки — 1, вьюк с противогазом для собаки — 1 (необязательно), бринзель — 1, ошейник или шлейка — 1, поводок — 1.
- Судейский аппарат: главный судья на пункте «А» (пост санитарного транспорта), — он же следит за работой звена и собаки во время обыска местности; судья около раненого<sup>1</sup>, он же следует со звеном при транспортировке раненого на пост санитарного транспорта.

### Порядок соревнования

1. Звено выстраивается около поста санитарного транспорта на пункте «А». Получив приказание от главного судьи об организации поиска раненого, командир звена объясняет задачу звену: указывает направление движения звена на участке, подлежащем обыску; знакомит с местонахождением поста санитарного транспорта и путями движения к нему; определяет интервалы между составом звена во время поиска раненых (сообразуясь с местностью) и скорость движения; приказывает вожатому-санитару подготовить собаку к обыску местности.
2. После объяснения задачи и проверки знания ее звеном проверяет наличие санитарного имущества и снаряжения, после чего докладывает главному судье о готовности звена к действию.

<sup>1</sup> Судья может выполнять обязанности «раненого».



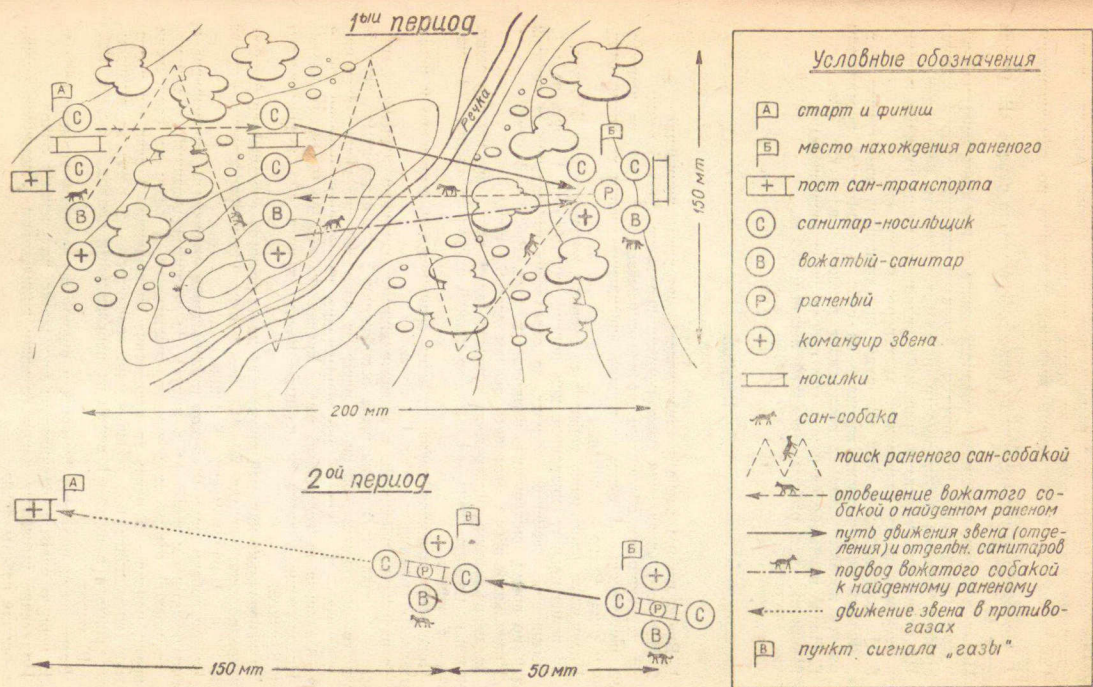


Рис. 60. Схема соревнования юных собаководов по санитарной службе

3. Получив приказание главного судьи о начале работы и повторив его, командир звена приказывает развернуться звену строем «грабли», вожатому-санитару послать собаку на обыск местности.

После посылы собаки звено начинает движение по обыскиваемому участку.

4. По обнаружении «раненого» звено собирается на пункте «Б» (около «раненого»).

После осмотра «раненого» командир звена с помощью санитаров-носильщиков накладывает ему повязки. Характер оказания первой помощи может быть изменен в зависимости от подготовленности участников.

По окончании перевязки «раненый» укладывается на носилки и относится звеном к посту санитарного транспорта (пункт «А»).

5. По достижении пункта «В» судья при «раненом» дает сигнал «Г а з ы». Личный состав звена надевает на себя и «раненого» противогазы (на собаку необязательно) и продолжает движение на пункт «А».

6. После прибытия на пункт «А» работа звена заканчивается.

Местность для работы — средней пересеченности.

### Оценка

1. Время работы звена устанавливается по всему комплексу.

2. Четкость управления звеном командира звена дает 5 очков.

За неправильное объяснение задачи списывается 2 очка, за неповторение приказа — 1 очко, за плохое управление звеном во время работы — 2 очка. Всего — 5 очков.

Правильное управление собакой со стороны вожатого дает 5 очков.

За неправильное управление при поиске списывается 1 очко, за грубое обращение с собакой — 2 очка, за отсутствие наблюдения за работой собаки во время оповещения, подвода — 2 очка. Всего — 5 очков.

Правильный обыск местности звеном дает 5 очков.

За несоблюдение интервалов списывается 1 очко, за несоблюдение сигналов командира звена — 1 очко, за плохой осмотр местности — 3 очка. Всего — 5 очков.

Правильно поданная первая помощь «раненому» и вынос его к посту санитарного транспорта дают 10 очков.

За небрежное обращение с «поврежденными» органами «раненого» списывается 2 очка; за неправильное освобождение «поврежденных» органов «раненого» от одежды, обуви — 1 очко; за несоблюдение правил асептики при перевозке — 1 очко; за две неправильно наложенные повязки — по 2 очка — 4 очка; за неправильный вынос «раненого» — 2 очка. Всего — 10 очков.

Преодоление участка от пункта «В» до пункта «А» в противогазе дает 5 очков.

За неправильно надетый противогаз на «раненого» списывается 2 очка; за преодоление участка 50—150 м — 3 очка (за преодоление участка менее 50 м — 1 очко). Всего — 5 очков.

Работа собаки дает 10 очков (обнаружение «раненого», оповещение и подвод вожатого к нему — в 5 минут). За незаинтересованный, вялый поиск, за плохой отрыв от вожатого списывается 3 очка; за отвлечения во время поиска — 2 очка; за отсутствие оповещения — 3 очка (за неправильное оповещение без обнаружения «раненого» — 2 очка, за выбрасывание бринзеля в пути — 1 очко); за неправильный подвод — 2 очка. Всего — 10 очков.

Всего звено получает 40 очков и оценку по лучшему времени работы.

В первую очередь оценивается количество полученных очков.

Получение штрафных очков большим количеством участников уменьшает оценку работы звена.

Приложение 3

ПРОГРАММА

МИНИМУМА ЗНАНИЙ ПО СЛУЖЕБНОМУ СОБАКОВОДСТВУ  
ДЛЯ ЮНЫХ СОБАКОВОДОВ ОСОАВИАХИМА

Содержание темы	Требования к обучаемому	Часы	Литература
<p><b>ТЕМА 1</b></p> <p>Осоавиахим и его задачи (капиталистическое окружение и СССР, Красная Армия и Красный Флот. Задачи Осоавиахима по развитию служебного собаководства).</p>	<p><b>Знать.</b> 1. Задачи Осоавиахима в деле укрепления обороны СССР. 2. Основные виды работы Осоавиахима 3. Использование служебных собак в мирное и военное время. <b>Уметь.</b> Объяснить содержание и формы работы Осоавиахима по развитию служебного собаководства.</p>	<p>6</p>	<p>1. По указанию комиссара школы или клуба и политруков. 2. Учебник младшего командира—дрессировщика военных собак, Воениздат, 1939 г. 3. Юный собаковод, Редиздат Осоавиахима СССР. 4. Конспективные записки.</p>
<p><b>ТЕМА 2</b></p> <p>Экстерьер служебных собак и отбор их для различных служб.</p>	<p><b>Знать.</b> 1. Породы собак и их экстерьер. 2. Название, расположение и основные функции отдельных частей тела собаки. 3. Требования, предъявляемые при отборе собак для разных служб. <b>Уметь.</b> 1. Назвать и указать части тела собаки. 2. Описать экстерьер пород служебных собак. 3. Определить пригодность собаки для служебных целей. 4. Определить возраст собаки.</p>	<p>6</p>	<p>1. Учебник младшего командира—дрессировщика военных собак. 2. Юный собаковод.</p>

Содержание темы	Требования к обучаемому	Часы	Литература
<p style="text-align: center;"><b>ТЕМА 3</b></p> <p>Сбережение служебных собак.</p>	<p><b>Знать.</b> 1. Правила содержания служебных собак и щенков дома и в питомниках.</p> <p>2. Правила чистки, мытья, выгуливания и кормления собак и щенков.</p> <p>3. Правила личной гигиены при общении с собакой.</p> <p><b>Уметь.</b> 1. Оборудовать место для собаки и щенка.</p> <p>2. Составить кормовой рацион.</p> <p>3. Пользоваться специальным инвентарем по уходу за собакой.</p> <p>4. Содержать собаку дома.</p> <p>5. Вырастить щенка.</p>	4	<p>1. Учебник младшего командира — дрессировщика военных собак.</p> <p>2. Юный собаковод.</p>
<p style="text-align: center;"><b>ТЕМА 4</b></p> <p>Воспитание щенка.</p>	<p><b>Знать.</b> 1. В чем состоит воспитание щенка.</p> <p>2. Правила приучения щенка к различным внешним раздражителям</p> <p>3. В каком возрасте начинается дрессировка.</p> <p><b>Уметь.</b> 1. Приучать щенка к себе и к окружающей среде.</p> <p>2. Приучать щенка к кличке, поводку и ошейнику.</p> <p>3. Воспитать у щенка смелость, выносливость.</p>	2	Юный собаковод.
<p style="text-align: center;"><b>ТЕМА 5</b></p> <p>Почему собака выполняет команды дрессировщика</p>	<p><b>Знать.</b> 1. Причины различия в поведении собаки.</p> <p>2. Разницу между безусловным и условным рефlekсами.</p> <p>3. Значение дрессировщика в обучении собаки.</p>	6	Юный собаковод.

Содержание темы	Требования к обучаемому	Часы	Литература
<p>ТЕМА 6</p> <p>Основные приемы дрессировки служебных собак.</p>	<p>4. Как вырабатываются условные рефлексы.</p> <p>5. Назначение команды, жеста, интонации.</p> <p>6. Применение принуждения, запрещения. Значение лакомства, ласки.</p> <p>7. Ошибки дрессировщика.</p> <p>У м е т ь. 1. Объяснить, чем разнится поведение одной собаки от другой.</p> <p>2. Показать, как вырабатывается условный рефлекс.</p> <p>3. Применять интонации, принуждение, запрещение и поощрение при дрессировке собаки.</p> <p>4. Рассказать, какие бывают ошибки дрессировщиков и как у собак вырабатываются нежелательные привычки.</p> <p>5. Дать команду, жест, закрепить прием.</p> <p>З н а т ь. 1. Правила обучения собаки основным приемам.</p> <p>У м е т ь. 1. Выбрать место для занятий.</p> <p>2. Дрессировать собаку по основным приемам.</p>	6/60 <sup>1</sup>	Юный собаковод.
<p>ТЕМА 7</p> <p>Дрессировка собак по специальным службам (по желанию обучающегося).</p>	<p>З н а т ь. 1. Особенности дрессировки собак по службам связи, подноса, санитарной, ездовой.</p> <p>2. Специальное снаряжение и пригонку его к собаке.</p> <p>У м е т ь. 1. Подготовить свою собаку по одной из служб.</p> <p>2. Надеть специальное снаряжение на собаку.</p>	8/120 <sup>1</sup>	Юный собаковод.

<sup>1</sup> Числитель показывает классные занятия, знаменатель — занятия в поле.

Содержание темы	Требования к обучаемому	Часы	Литература
<p style="text-align: center;"><b>ТЕМА 8</b></p> <p>Стрелковая подготовка.</p>	<p>Знать. 1. Свои обязанности в строю отделения (звена) и вне строя.</p> <p>Уметь. 1. Двигаться в строю отделения (звена) с собаками и без них (пешком, на велосипеде).</p> <p>2. Командовать отделением (звеном).</p>	30	<p>СУП 38 §§ 1—43, 63, 104—119, 123—140.</p> <p>Учебник младшего командира — дрессировщика военных собак.</p>
<p style="text-align: center;"><b>ТЕМА 9</b></p> <p>Какие болезни бывают у собак и как предупредить заболевание.</p>	<p>Знать. 1. Признаки заболевшей собаки.</p> <p>2. Меры борьбы с насекомыми.</p> <p>3. Правила ухода за больной собакой.</p> <p>Уметь. 1. Произвести осмотр собаки.</p> <p>2. Измерить температуру у собаки и пульс.</p> <p>3. Дать лекарство собаке.</p> <p>4. Оказать собаке первую помощь при ранении, ушибе.</p>	4	<p>1. Учебник младшего командира — дрессировщика военных собак.</p> <p>2. Юный собаковод.</p>
<p style="text-align: center;"><b>ТЕМА 10</b></p> <p>Учет собак членов Осоавиахима и документация на собак. Правила пребывания с собаками в общественных местах.</p>	<p>Знать. 1. В чем состоит ежегодный ветеринарно-санитарный учет собак и его цель.</p> <p>2. Документацию на породистых служебных собак в Осоавиахиме (шенячью карточку, родословную).</p> <p>3. Правила поведения с собакой на улице, в трамвае, поезде, на площадке, выставке, вывочках, демонстрациях, испытаниях и пр.</p>	2	<p>1. Обязательные постановления о регистрации собак.</p> <p>2. Правила ведения Всесоюзной родословной книги служебных собак Осоавиахима.</p> <p>3. Жилищные, уличные, транспортные правила в отношении собаководства.</p>

1958

65829

НАУЧНАЯ БИБЛИОТЕКА  
ДОМА ДЕТСКОЙ КНИГИ  
ДЕТГИЗА

18

Цена 1 руб. 25 к.

38797

