

Художественные музеи СССР

**ХУДОЖЕСТВЕННЫЕ
МУЗЕИ
СССР**

**КАЛУЖСКИЙ
ОБЛАСТНОЙ
ХУДОЖЕСТВЕННЫЙ
МУЗЕЙ**

«Изобразительное искусство»

Москва 1976

7с
К17

Автор-составитель Е. БАРЛАМОВА

К $\frac{80103-0008}{024(01)-76}$ 20-76

© Издательство «Изобразительное искусство». 1976

Самобытность и очарование старинному русскому городу Калуге придают построенные в начале прошлого столетия дома-усадьбы ампирического стиля. В одном из таких особняков помещается Калужский областной художественный музей.

Основу музейного собрания составила коллекция художественных произведений, принадлежавшая уроженцу Калуги врачу Никанору Ивановичу Васильеву. В этой коллекции были картины русских и западноевропейских мастеров, несколько скульптур, предметы прикладного искусства, в частности произведения саксонского и французского фарфора. Незадолго до своей смерти, в 1917 году, Н. И. Васильев составил завещание, в котором предписывал принадлежавшую ему коллекцию передать городу Калуге, с условием, чтобы в его доме была размещена картинная галерея, а также общежитие для пожелавших получить образование детей неимущих родителей. В 1918 году музей был открыт. До 1926 года он размещался в доме Васильева, а затем ему был предоставлен флигель особняка Золотаревых-Кологривовых, построенного в начале XIX века.

Выполняя Декрет Совета Народных Комиссаров от 5 октября 1918 года о регистрации, приеме на учет и охране памятников старины и искусства, находящихся во владении частных лиц, обществ и учреждений, сотрудники музея обследовали местные усадьбы. Было совершено несколько поездок в отдаленные места Калужской губернии, в имения Тарусского, Мещовского, Козельского уездов. В собрание поступили ценные произведения русского и западноевропейского искусства.

В то время по всей стране создавались городские и областные музеи. Центральные музеи и государственные музейные фонды выделяли произведения для этих вновь возникающих коллекций. Калужский художественный музей неоднократно получал экспонаты из госфондов (в 1920, 1925, 1928 годах). В 1934 году из Эрмитажа было передано несколько картин западноевропейских художников. Некоторые произведения поступили от частных владельцев.

Быстро выросший музей стал центром культурно-художественной жизни Калуги. В 1926 году калужские художники под руководством заведовавшего в то время музеем В. Н. Левандовского образовали филиал АХРРА. При музее работала изостудия. С 1923 года здесь систематически устраивались выставки работ местных художников.

Во время немецко-фашистской оккупации музейная коллекция была частично расхищена. Сразу после окончания войны из фондов Центральной закупочной комиссии и от Управления по делам искусств при Совете Министров РСФСР поступило много новых произведений живописи и графики. Только за 1945 и 1946 годы музей приобрел 345 экспонатов.

Иконы и деревянная скульптура, поступившие из церквей и соборов Калуги и Калужской области, позволили образовать отдел древнерусского искусства. Инициатором его создания был известный искусствовед, заслуженный деятель искусств РСФСР Н. И. Померанцев.

В настоящее время собрание музея насчитывает свыше 3000 экспонатов и продолжает постоянно пополняться новыми произведениями.

В 1969 году по решению Облисполкома музею предоставили великолепный ампирический особняк, построенный, по-видимому, в 1809—1810 годах по заказу калужского купца И. Х. Билибина. Около трех лет бригада реставраторов работала над восстановлением первоначального облика дома. В феврале 1971 года новая экспозиция музея была открыта. Теперь экспозиция Калужского музея состоит из отделов западноевропейского, древнерусского, русского и советского искусства.

в отделе древнерусского искусства музея собраны произведения мастеров допетровской эпохи. Здесь экспонируется превосходный образец русской деревянной скульптуры — статуя Николы Можайского, ранее находившаяся в Успенском соборе города Перемышля. Исполненное в начале XVI века произведение калужского резчика очень точно повторяет ранние образцы XIV века. Никола представлен в обычном иконографическом типе, в строго фронтальной позе. В правой руке у него был поднятый острием вверх меч, в левой — модель города, покровителем которого считался святой. Объемно моделирована только голова. Фигура трактована довольно плоскостно, будучи подчинена в своем решении декоративным задачам. В этом сказалась связь скульптуры с иконописью, характерная для древнерусской пластики. Подобно другим произведениям средневековой скульптуры, изображение Николы раскрашено.

Икона «Дмитрий Солунский с житием» из Казанской церкви в Калуге относится ко второй половине XVI века. Автор этого произведения, очевидно, принадлежал к московской школе иконописания, которая во второй половине XVI столетия заметно расширила сферу своего влияния. Икона выполнена очень тщательно, в сдержанной цветовой гамме. Особенно красиво центральное изображение всадника. Фигура святого Дмитрия с развевающимся изумрудно-зеленым плащом изысканна по рисунку и пропорциям. Выразительной линией очерчен силуэт темного коня.

В начале XVII века на Руси распространяются иконы, в которых получили отражение реальные события. Обычно такие произведения изобиловали массой самых различных подробностей. К этому типу относится икона «Пречистая и великая обитель преподобных Зосимы и Савватия». Прежде это произведение находилось в соборе Казанского женского монастыря в Калуге, основанного в 1620-х годах. На иконе изображены различные эпизоды из истории Соловецкого монастыря, подробно и тщательно воспроизведены монастырские постройки в том виде, в каком они существовали в XVII столетии. Светлым пятном выделяется средник с изображением белокаменного собора и звонницы, около которых представлена группа соловецких монахов с Зосимой и Савватием во главе. Цветовая гамма полосы житийных клейм по краям ковчега построена на сочетании приглушенных оливково-зеленых, нежно-розовых, красных и белых тонов.

XVIII столетие в истории русского искусства — это прежде всего век блестящего расцвета портретной живописи. Наряду с теми глубокими переменами, которые претерпевало русское искусство в этот период, во многих произведениях сказывается связь с традициями XVII века, в частности с парсуной. В этом отношении весьма показателен «Портрет вице-адмирала П. Г. Кашкина», стилистически близкий произведениям школы А. П. Антропова. Следы парсунности прослеживаются в плоскостности решения, в некоторой застылости позы, в характере трактовки объема головы, фигуры, рук. Композиция портрета несложная. Фигура Кашкина в парадном белом мундире с тяжелым золотым шитьем, с орденом крестом и широкой красной орденой лентой вырисовывается почти плоским силуэтом на темном фоне. Мастер сумел дать точную и конкретную характеристику человеку. Он подчеркнул суровость и значительность личности П. Г. Кашкина, участника многих морских сражений. В 1762 году Кашкин был произведен в чин вице-адмирала и получил орден святой Анны (вероятно, в это время и был написан портрет).

Одним из самых выдающихся живописцев конца XVIII века был Д. Г. Левицкий, мастер портретной живописи. В музее хранятся два его

произведения — «Портрет неизвестного в коричневом кафтане» и «Портрет В. А. Бибиковой», интересные образцы излюбленного художником камерного портрета. «Портрет В. А. Бибиковой», двоюродной прабабушки Н. Н. Гончаровой (жены А. С. Пушкина), по живописной манере и композиционным особенностям близок к произведениям зрелой поры творчества Левицкого. Написан портрет свободно и легко. Живо передан взгляд темных глаз Бибиковой, виртуозно выписано тончайшее кружево на темно-синем платье. В произведении сказалось свойственное Левицкому умение, пристально вглядываясь в человека, быстро «схватить» натуру с ее индивидуальными особенностями. Художник подчеркнул в этом портрете властный характер модели, его некоторую жесткость и суровость.

К концу XVIII века относится небольшой портрет мужа В. А. Бибиковой — генерал-инженер-поручика И. Б. Бибикова работы неизвестного русского художника. Он выполнен в технике пастели. Мастер старательно и подробно изобразил розовую кожу лица, жесткое зеленое сукно мундира, выписал все детали. Эта тщательность исполнения и привлекает в портрете. Вместе с тем портретист верно уловил особенности модели — некоторую барственность и самодовольство.

Из имений Калужской губернии в музей поступили интересные фамильные портреты работы живших в России иностранных мастеров второй половины XVIII века. Парные портреты И. Л. Лазарева и его жены написаны австрийским художником Д. Б. Лампи. Они построены по традиционной схеме парадного поколенного портрета. Граф И. Л. Лазарев, происходящий из купеческой семьи Лазарянов, был видным деятелем армянского освободительного движения, просвещенным человеком, основавшим совместно с братом Лазаревский институт в Москве. Он изображен сидящим в кресле на фоне тяжелой красной драпировки, облаченным в парадный темно-зеленый камзол. Перо в руке, чернильница и книга — атрибуты просвещенного человека XVIII столетия. В женском портрете, более тонком и мягком по живописи, фоном служит неяркий декоративно решенный пейзаж. Лазарева стоит в непринужденной позе, с цветком в руке. В этом произведении есть налет некоторой сентиментальности и едва уловимой грусти, свойственный многим женским портретам конца XVIII века. Ни в мужском, ни в женском портрете художник не стремился к углубленному психологическому анализу.

Первая половина XIX века — сложный период в развитии русского искусства. В творчестве одного художника зачастую ощущаются черты и романтизма и классицизма. Появляются зачатки критического реализма. Это время блестящего расцвета русского пейзажа и портрета — в романтическом, классицистическом и реалистическом вариантах. В собрании музея есть ряд интересных произведений, отражающих эту замечательную для русского искусства эпоху: несколько портретных работ, выполненных неизвестными русскими живописцами, пейзаж Г. Г. Чернецова, портреты В. А. Тропинина и А. Н. Мокрицкого, картины А. М. Максимова, В. К. Демидова, гипсовый барельеф Ф. П. Толстого.

Картина «Предсмертный подвиг князя М. К. Волконского в Пафнутьевском монастыре в Боровске в 1610 году» написана В. К. Демидовым на сюжет, связанный с историей Калужского края: изображен момент захвата Боровска войсками Лжедмитрия II и гибели князя Волконского. Это произведение с рационально построенной композицией типично для живописи академистов, следующих законам классицизма. Главные действующие лица расставлены как актеры на сцене, выделены светом, одеты в «героические» цвета — красный, синий, желтый.

Эскиз к этой картине, хранящийся в Государственной Третьяковской галерее, помечен 1842 годом. Очевидно, в это же время выполнена и сама картина.

Пейзаж «Вид в Субиако. Италия» написан Г. Г. Чернецовым в Риме во время первого путешествия по Италии в 1841 году. Незадолго до этого братья Г. и Н. Чернецовы, оба художники, предприняли поездку по Волге с целью «срисования с природы» ее живописных берегов. Они стремились научиться как можно правдивее выражать свои непосредственные впечатления от природы. В пейзаже «Вид в Субиако» чувствуется попытка передать знойность солнца, прохладу тени. Однако Чернецов, как представитель раннего периода развития русского пейзажа, еще не владеет художественными средствами передачи объединяющей предметы и фигуры световоздушной среды. Несколько наивной выглядит тщательная фиксация художником всех деталей. Вместе с тем эта работа привлекает искренним и непосредственным любованием природой.

В музее есть произведения пейзажной живописи середины XIX века. «Пейзаж в Нормандии» А. П. Боголюбова написан, очевидно, в 1854 году во время пребывания художника за границей после окончания Академии художеств. Этому пейзажу свойственны прозаичность мотива изображения, подробная, несколько сухая манера исполнения. В романтизированном, «картинном» пейзаже Л. Ф. Лагорио «Горное озеро» передана поэтическая тишина затерявшегося в горах водоема.

В собрании музея сложилась небольшая, но интересная коллекция произведений В. А. Тропинина, приобретенных в разное время. Почти все работы исполнены в тридцатые годы XIX века. К этому времени Тропинин стал известным портретистом, «писаться» у которого желала как московская, так и провинциальная знать. К заказным работам, очевидно, относятся парные портреты супругов Бельченко и портрет калужанки Е. В. Пешковой.

Для творчества Тропинина этого периода характерен объективный подход к изображению человека. Подчеркивая индивидуальные особенности портретируемого, художник вместе с тем всякий раз обобщает непосредственные впечатления от природы, создает емкий типичный образ. Так, в «Портрете М. А. Бельченко», сестры поэта Лукьяна Якубовича, Тропинин дал меткую характеристику своей модели, представив жизнерадостную русскую помещицу-провинциалку. В этом произведении проявилось высокое живописное мастерство художника. Лицо Бельченко моделировано тончайшими лессировочными слоями, легкие прозрачные тени положены у глаз. Теплый цвет каштановых волос, нежный румянец щек эффектно оттеняются голубым цветом платья, бирюзовыми брошью и серьгой. В киевском Музее русского искусства хранится произведение В. А. Тропинина «Портрет неизвестной с книгой». Исследователи творчества художника предполагают, что моделью для того и другого портрета служил один человек — М. А. Бельченко.

Энергичную, волевою и артистическую натуру изобразил В. А. Тропинин в небольшом по размеру, но эмоционально приподнятом «Портрете неизвестного в шубе». Мужчина в расстегнутом пальто с меховым воротником изображен в сложном повороте, голова с беспокойными завитками волос чуть откинута назад, взгляд одухотворен. Здесь сказалась романтическая тенденция искусства Тропинина.

Иную линию развития русского портрета в первой половине XIX века представляет парадный женский портрет, написанный А. Н. Мокрицким, учеником К. П. Брюллова. Красивой плавной линией очерчены плечи и руки модели; изысканны цветочные сочетания

и контрасты — черного тяжелого бархата платья и черного же, но легкого газа рукавов с темно-красным, зеленым, желтым. Интересен композиционный замысел произведения: стоящая лицом к зрителю фигура отражается в профиль в зеркале. Будучи художником-академистом Мокрицкий оказался увлеченным внешней красотой и эффектностью модели, а не ее внутренним миром.

Во второй половине XIX века в русском искусстве усиливаются демократические тенденции. Многие передовые художники стремятся как можно правдивее и глубже отразить в своих произведениях жизнь народа. Это шло вразрез с идеалистическими принципами и канонами Академии художеств. Возникшее в 1871 году Товарищество передвижных художественных выставок стало организацией, вобравшей в себя все лучшее и передовое, что было в русском искусстве того времени. Художники-передвижники по-новому поняли роль искусства в жизни общества. Искусство призвано служить интересам народа, каждое художественное произведение должно нести в себе определенное общественное содержание. Чтобы приблизить искусство к народу, передвижники устраивали выставки, которые экспонировались во многих городах России.

Одним из активнейших деятелей Товарищества был Н. А. Ярошенко. Он сформировался, как и многие художники его поколения, под влиянием идей русских революционных демократов, в условиях общественного подъема шестидесятых — семидесятых годов. В восьмидесятые годы XIX века им было создано несколько полотен, посвященных русской революционной молодежи. Одно из самых значительных из них — картина «Курсистка», хранящаяся в Калужском музее. В этом произведении Ярошенко удалось достигнуть большой силы художественного обобщения, выразить социально-типические черты нового человека, посвятившего свою жизнь служению людям. Прообразом героини послужила слушательница Высших Бестужевских женских курсов в Петербурге А. К. Дитерихс, вышедшая впоследствии замуж за друга Л. Н. Толстого В. Г. Черткова. Весь образный строй картины подчинен выражению целеустремленности, постоянного духовного поиска, какой-то светлой окрыленности человека. Художественные средства крайне скупы: простая лаконичная композиция, почти монохромный колорит. Картина была восторженно принята современниками. Глеб Успенский посвятил ей статью, в которой писал, что главное здесь — «чисто женские девичьи черты лица, проникнутые на картине, если можно так выразиться, присутствием юношеской светлой мысли... Вот это-то изящнейшее, не выдуманное и притом реальнейшее слияние девичьих и юношеских черт в одном лице, в одной фигуре, осененной не женской и не мужской, а человеческой мыслью, сразу освещало, осмысливало и шапочку, и плед, и книжку, и превращало в новый, небывалый и светлый образ человеческий».

Окончив работу над этим произведением, Ярошенко показал его И. Н. Крамскому. Крамской посоветовал переделать картину, создать менее хрупкий, более мужественный образ. Сюжет был переработан, и второй вариант экспонировался на XI выставке Товарищества передвижных художественных выставок в 1883 году.

В музее можно познакомиться и с портретными работами Ярошенко. Самая ранняя из них — «Портрет матери» — произведение еще робкое, неуверенное, ученическое. «Портрет няни» написан уже в зрелую пору творчества художника. Изображая старушку с натруженными руками, сложенными на коленях, чуть сгорбленную, ушедшую в себя, Ярошенко создал не только портрет конкретного человека, но и обобщенный образ. Интересен «Портрет дамы с кошкой». Жену своего бра-

та художник представил в домашней обстановке. Это одно из самых интимных произведений Ярошенко.

Выдающийся русский художник В. И. Суриков, автор больших исторических полотен, писал подготовительные этюды почти для каждого персонажа своих произведений. Два таких этюда — к картинам «Переход Суворова через Альпы» и «Боярыня Морозова» — принадлежат музею. Особенно интересен последний, изображающий молодую монахиню с поднесенной к лицу рукой. Калужскому этюду предшествовал еще один, помеченный 1884 годом (Государственная Третьяковская галерея), а также рисунок (там же). Первый этюд, выполненный горячо, темпераментно, — это фиксация начальной мысли художника. Второй, калужский, — образ выкристаллизовавшийся, законченный. Именно таким он будет затем перенесен в картину. Блестящее мастерство Сурикова-колориста сказалось даже в этом небольшом этюде. Он выполнен в очень сдержанной красочной гамме, но и при этом художник добился передачи тончайших цветовых нюансов.

В музее хранится несколько произведений художников-передвижников старшего поколения на бытовые темы. Привлекает в их произведениях глубокое знание жизни народа. В небольшом этюде «Родительская радость» К. В. Лемох детально изобразил нищенскую обстановку крестьянской лачуги. Но в этой нищете особенно ярко проявляется теплота человеческих взаимоотношений. Изображению человека из народа посвящена картина В. М. Максимова «Старик». Художник не просто зафиксировал на полотне все черты этого внешне грубоватого крестьянина в рваном кафтане, опирающегося на палку. Он попытался показать его человеческую значительность.

В конце XIX века художники-передвижники младшего поколения часто писали небольшие жанровые картины на сюжеты из повседневной жизни. «Весна идет» В. Н. Мешкова и «Опять провалился» А. М. Корина принадлежат именно к такого типа произведениям. Корин изобразил сцену из жизни бедной городской семьи, надежда которой, ее будущий кормилец, «провалился» на очередном экзамене в гимназии. Художник с сочувствием изобразил стоящего с виноватым видом гимназиста, усталое лицо матери и ничего еще не ведающую девочку. Элемент подробного рассказа, свойственный произведениям некоторых художников-передвижников, заметен и в этой картине.

Русский пейзаж второй половины XIX столетия представлен в музее работами И. К. Айвазовского, А. К. Саврасова, И. И. Шишкина, И. М. Прянишникова, Н. Л. Эллерта, В. Д. Поленова и других художников.

Этюд И. И. Шишкина «Берег моря» — необычен по сюжету для художника. В нем изображен уголок морского побережья в солнечный день. В этом этюде сказались особенности живописной манеры художника — детальной и несколько жесткой.

Картина «Прибой» относится к позднему периоду творчества И. К. Айвазовского, к группе марин, написанных в суровом сероватосинем колорите. В восьмидесятых — девяностых годах художником было выполнено несколько полотен с подобной композицией. Одно из них, «Прибой у крымских берегов» (1892), хранится в Феодосии.

Но самые выразительные пейзажи этого времени из принадлежащих музею — это произведения А. К. Саврасова и В. Д. Поленова. Картина Саврасова «Волга» написана в 1874 году, в пору наивысшего расцвета творчества художника. В семидесятых годах Саврасовым были созданы этапные в развитии русского пейзажа произведения. Художник совершенно по-новому подошел к задачам пейзажа, открыл в природе то, чего не видели его предшественники. В картине «Волга» Сав-

расов изобразил один из, казалось бы, ничем не примечательных уголков среднерусской полосы. Он серьезно и вдумчиво проникает в особенности русской природы, передает ее спокойную величавую красоту. Конкретный мотив, взятый непосредственно из жизни, приобретает глубокое образное звучание. В эти годы расцветает живописное мастерство художника. Обычно цветовая гамма его полотен неяркая, но насыщенная и строго продуманная. В пейзаже Калужского музея она строится на взаимодействии пятен голубого, зеленого, золотисто-желтого. Пейзаж невелик по размерам, но полон какой-то эпической строгости.

Имя В. Д. Поленова, талантливого пейзажиста и мастера исторической картины, связано с Калужским краем. Недалеко от села Бехова, на высоком берегу Оки художник выбрал место для своей усадьбы. Несколько произведений Поленова, хранящихся в музее, отражают следующий, по сравнению с творчеством Саврасова, этап в развитии русского пейзажа. Красив небольшой этюд «Жуковка на Клязьме». В этой работе художник использовал приемы пленэрной живописи. Здесь много воздуха, последние лучи солнца повышают звонкость каждого цвета. Отражения розовато-золотистого неба, темно-зеленых деревьев и кустарника в воде создают живую и разнообразную игру цветовых пятен. В целом образный строй этого небольшого полотна выражает настроение тишины и покоя.

На рубеже прошлого и нынешнего столетий в русской живописи решались новые задачи. Художники стремились перенести на холст всю звучность и чистоту цветовой гаммы, увиденной в природе. Увлечение мимолетным зрительным впечатлением, желание непосредственно и живо передать изменчивость состояний атмосферы приводит к своеобразной этюдности живописного почерка, к созданию картины-этюда. Полотна из коллекции Калужского музея, выполненные таким методом, принадлежат в основном кисти живописцев общества «Союз русских художников».

Картина «Весна» С. Ю. Жуковского исполнена в начале нашего столетия. Выбранный мотив типичен для художника. Это не законченный ландшафтный вид, а словно случайно увиденный фрагмент пейзажа. Картина написана как бы на одном дыхании, свободной вдохновенной кистью. Сверкание еще не стаявшего снега, синие тени от кражистых сосен, лазурное небо придают пейзажу мажорное звучание.

Небольшой пейзаж «К осени» Л. В. Туржанского, также члена «Союза русских художников», проникнут настроением уходящего лета. Колорит картины, с тусклой, уже выцветающей зеленью, с серым тяжелым небом, неяркое. Краски природы поблекли перед тем, как им одеться в пестрый осенний наряд.

Пейзаж «В провинции. Торжок» К. Ф. Юона принадлежит к созданной художником в десятилетия XX века серии картин, посвященной русским провинциальным городам. Юон изобразил Торжок в излюбленное им время года — ранней весной. Расположенный на холмах город с разноцветными куполами-луковицами, с яркими домиками и кипящей вокруг них жизнью очень наряден. Мажорная звенящая гамма оранжевых, синих, зеленых, красных пятен, разбросанных по всему полотну, как бы олицетворяет весенний шум и гам. В веселом многоголосье слились гомон прилетевших птиц, перезвон куполов, разговоры людей, весеннее журчание ручьев. Вся картина, пестрая и яркая, но удивительно гармоничная, отражает вкусы и привязанности К. Ф. Юона.

Наряду с пейзажем большое место в русском искусстве начала XX столетия занимает изображение интерьера. Нередко художники

объединяли этот жанр с бытовой картиной. К подобного рода произведениям относится работа С. А. Виноградова «В доме». Художник запечатлел уютные комнаты усадьбы «Головинки» Новосильского уезда Тульской губернии с находящимися в них хозяйкой дома и ее дочерью. Предметы и фигуры объединены световоздушной средой. Движение воздуха передается множеством мелких вибрирующих мазков. Лилово-голубая цветовая гамма подчеркивает прохладу чистых просторных комнат.

Картина К. А. Сомова «Мартышкино» тоже принадлежит к жанру интерьера. Произведение интересно для изучения раннего периода творчества художника, одного из инициаторов и активных деятелей «Мира искусства». Картина выполнена в годы учения Сомова в Академии художеств. Работа эта еще робкая, однако в ней сказалось увлечение раннего Сомова пленэрной живописью, передачей на холсте воздуха и света. Уже здесь угадывается изысканность вкуса *будущего* мастера. Художник удачно ввел в спокойную цветовую гамму картины синие и красные крапинки обоев, яркие пятна красноватой клетки с желтой канарейкой и желтых лучиков солнца на полу.

Художником, рожденным исключительно для живописи, вошел в историю русского искусства Константин Коровин. В любом, даже самом непритязательном произведении, он всегда умел найти интересное и выразительное цветовое решение. Хранящийся в музее этюд Коровина «Зимние сумерки» написан в 1916 году в его мастерской в деревне Охотино Переславльского уезда Владимирской губернии. Художник изобразил комнату, где за столом на фоне маленького окошка сидит молодая женщина и пишет, вероятно, письмо. Беспокойное движение серо-лиловых теней на желтой стене, игра звучных красок букета на яркой цветистой скатерти, голубая синева сумерек за окном усиливают эмоциональное звучание полотна.

В собранной музеем коллекции имеются работы советских живописцев, скульпторов и графиков, продолжающих и развивающих лучшие традиции русского дореволюционного искусства. Эта коллекция постоянно увеличивается, но в настоящее время еще не позволяет проследить основные этапы развития советского искусства. Живопись и скульптура двадцатых — сороковых годов представлены лишь отдельными экспонатами, более полно — собрание советского искусства послевоенного периода.

Многие художники, ныне признанные мастера советской живописи, представлены своими ранними работами, созданными в предреволюционные годы. Эти произведения отражают первые и нередко очень плодотворные шаги их творческого пути.

Картина «Две женщины» написана А. В. Лентуловым в ранний период его творчества. В то время он был постоянным участником выставок «Бубнового валета». Это были годы неустанных поисков художника. Картина Калужского музея отражает кубистическое направление раннего творчества Лентулова. Две полуобнаженные женские фигуры, пейзажный фон с острыми гранями домиков и плавной линией пологих холмов на горизонте образуют подвижную цветовую композицию.

Так же к раннему периоду творчества относится пейзаж Н. П. Крымова «Мельница». В поисках своего индивидуального языка Крымов нередко подражал детскому рисунку, народному лубку. Его любимой темой всегда был пейзаж. Крымов стремился создать обобщенный, чеканно-ясный пейзажный образ, пытался воплотить в живописной форме материальность и весомость мира природы. В «Мельнице» художнику это удалось. Четкое и конструктивное композицион-

ное построение, точно найденные тональные соотношения передают ощущение гармонии, присущей природе.

Натюрморт Б. М. Кустодиева «Цветы», написанный в 1924 году, построен на изысканном цветовом сочетании густо-лилового, темно-синего, ярко-оранжевого.

В 1971 году музей приобрел ряд произведений Н. М. Григорьева, интересного художника, до революции участвовавшего в выставках общества «Ослиный хвост». Художник много ездил по стране, своеобразно понял и передал красоту южной и северной природы. Этюд «Вечер» написан им в Туркмении, куда художник поехал после окончания Московского училища живописи, ваяния и зодчества. Григорьев передал духоту и неподвижность южного азиатского вечера. Достигнуто это прежде всего золотистой горячей цветовой гаммой, объединяющей все звучные, яркие красочные пятна. В дальнейшем некоторая дробность, свойственная работам раннего периода, исчезает. Художник искал синтеза, системы, объединяющей форму и цвет. К решению этой задачи он приблизился в произведениях, написанных в двадцатые годы. В картине «У карусели» форма стала обобщеннее, синтетичнее, композиционное построение — более четким, колорит приобрел холодное серебристое звучание. В более позднем пейзаже «У пруда» художник достиг большей отточенности формы. Композиция здесь подчинена строгой продуманной схеме.

Приобретенные музеем графические листы и живописные работы З. Е. Серебряковой относятся к поздним годам творчества художницы. Серебрякова жила тогда во Франции и часто путешествовала. Среди пейзажных произведений, хранящихся в музее, особенно красив лист, изображающий Люксембургский сад, где в чопорных аллеях живописными группами расположились парижанки с детскими колясками. Художнице удалось передать в этом произведении свежесть и вместе с тем строгую гармонию природы.

Интересен графический лист «Мальчик-музыкант». Серебрякова подчеркнула тонкую музыкальность всего облика маленького марокканца. Быстрой уверенной линией она очертила его фигурку, наклоненную голову с черными длинными косичками. Кое-где рисунок подцвечен нежным, но чистым цветом.

Главное в картине Серебряковой «Обнаженная с книгой» — передача красоты сильного женского тела. Беспокойные блики света наполняют картину несколько таинственным и фантастическим движением, хотя сама модель подана с удивительной конкретностью и осязаемостью.

Увлеченность моделью, внимание к особенностям облика человека характерны для портретов Серебряковой сороковых годов. В «Портрете С. М. Лукомской» использован тот же прием, что и в картине «Обнаженная с книгой»: модель почти вплотную приближена к зрителю. Портрет очень строг. Прямая фигура одета в черное, лицо обрамлено седыми волосами. Прямо направленный свет освещает все еще красивые черты. Когда-то Лукомскую рисовал В. А. Серов.

В собрании музея имеется натюрморт И. И. Машкова, созданный им в 1939 году. В этот поздний период творчества живописная манера художника стала сдержаннее, он отказался от деформации формы, от декоративной яркости более ранних произведений. В «Натюрморте с фруктами» Машков подчеркнул особенности фактуры, формы, цвета каждого изображенного им предмета.

«Портрет В. Д. Богдановой» написан П. Д. Кориным в 1942 году, в период творческой зрелости художника. В этом произведении привлекает чеканность и точность характеристики. Корин умел в лаконич-

ной, но острой форме подчеркнуть самое главное в человеке. В портрете жены писателя Богданова художник заострил внимание на повышенной эмоциональности портретируемой, подчеркнул ее необычайную восприимчивость.

Советское искусство послевоенного периода представлено в музее произведениями живописцев, графиков, скульпторов, мастеров прикладного искусства. В музее хранятся эскизы Б. В. Иогансона к картине «Освобождение» и Т. Г. Гапоненко к картине «После ухода немцев». Обе работы связаны с темой Великой Отечественной войны. Интересен также этюд А. А. Пластова «Старик», посвященный как и многие произведения этого живописца, человеку колхозной деревни.

В творчестве советских художников большое место занимает пейзаж. Работая в этом жанре, живописцы воспроизводят на своих полотнах различные уголки нашей Родины. Музей владеет интересными произведениями советских пейзажистов — С. В. Герасимова, Н. М. Ромадина, Э. Калныньша и других. В пейзаже «Весна в горах» Н. М. Ромадина изобразил покрытое нежными розовыми цветами дерево под лазурным небом и выбеленную ослепительно ярким солнцем хижину. В картине «Северный фиорд» этим же художником дан образ совершенно иной природы — суровой и могучей. Красив лирический пейзаж С. В. Герасимова «Золотая осень» с тонкими нарядными березками под желтой золотистой листвой. Пейзажи калужских художников, хранящиеся в музее, передают мягкую поэтичность приокских просторов.

О многообразии облика советского изобразительного искусства говорят недавно поступившие в музей полотна Ю. И. Пименова, А. А. Кабачека, А. А. Мыльниковой, С. В. Герасимова, рисунки и эскизы А. И. Лактионова, скульптурные работы Л. Е. Кербеля, В. Е. Цигалы, А. П. Файдыша-Крандиевского, С. Д. Лебедевой, С. Т. Коненкова.

Мраморный бюст Александра Блока относится к последним годам творчества С. Т. Коненкова. Лирическую сторону дарования поэта скульптор подчеркнул композицией, выразительным поворотом головы, нежной игрой светотени, тончайшей моделировкой лица, обрамленного густыми завивающимися прядями волос.

Собрание западноевропейской живописи Калужского музея невелико — около 80 экспонатов. Складывалось оно без какой-либо системы, произведения поступали из разных источников. Но коллекция заслуживает внимания: среди произведений итальянских, французских, немецких и бельгийских художников имеются интересные работы.

Самые ранние по времени создания — это картины итальянских художников XVI века. Одна из них, «Мадонна с щегленком», выполнена неизвестным итальянским мастером в середине XVI столетия. Картина довольно плохо сохранилась, в ней переписан пейзаж, открывающийся в проеме окна, и некоторые части фигур. Но все же угадывается живописное мастерство художника. Тончайшими переходами от света к тени моделируется форма, мягкий свет заливает все полотно. Точный уверенный рисунок выдает руку хорошего мастера, явно знакомого с искусством Рафаэля.

Венецианским живописцем XVI столетия написана небольшая картина «Святой Иероним». Художник изобразил пещеру и коленопреклоненного Иеронима перед распятием. Ровный, рассеянный свет, золотистая колористическая гамма объединяют предметы, расположенные возле святого. В проеме пещеры открывается серебристая даль пейзажа с церковью на холме. В этой картине сказался интерес и пристальное внимание художника к красоте и многообразию природы, свойственные венецианской живописи XVI столетия. Написана кар-

тина тонкими красочными слоями, мягко и пластично моделируется тело святого, более пастозно и плотно написан передний план.

Творчество знаменитого венецианского живописца XVI века Паоло Веронезе представлено в музее эскизом к хранящейся в лондонской Национальной картинной галерее композиции «Семья Дария перед Александром Македонским». Картина изображает сцену великодушия императора, простившего семью попавшего к нему в плен персидского царя Дария. Все изображенные лица — портреты членов знатного венецианского семейства Пизани, с которым был дружен Веронезе и которому подарил затем картину. Эскиз Калужского музея интересен для изучения метода работы знаменитого венецианца. Уже в монохромном эскизе почти полностью оформлен замысел художника. Он близок к окончательному варианту почти во всем. Здесь та же, характерная для творчества Веронезе шестидесятых — семидесятых годов XVI века композиция, развертывающаяся вдоль могучей аркады с балюстрадой, та же расстановка фигур, те же детали.

Провинции Венеции во времена блестящего расцвета живописи в XVI столетии также дали много интересных и самобытных мастеров. Якопо да Понте происходил из небольшого городка Бассано в предгорьях Альп. Отсюда и его прозвище — Бассано. Он жил и работал в провинции, но был знаком со столичной живописью и сумел занять своеобразное и видное место среди венецианских художников позднего Возрождения. В его творчестве, начиная с сороковых годов XVI века, большое место занимает многофигурная картина с изображением простых людей — крестьян, охотников, пастухов — в пейзаже. Каждый человек обычно занят своим делом и вместе с тем неразрывно связан с окружающей природой. Часто в подобных произведениях изображалось определенное время года и связанные с ним полевые работы. Калужский «Сельский пейзаж с фигурами людей и животных» посвящен, очевидно, весне. Картина привлекает свежестью восприятия художника, его любованием нарядностью весенней земли, усыпанной сверкающими в траве яркими цветами. Сильная сторона искусства Бассано, безусловно, в колорите. Излюбленные художником сочные сочетания лилового и желтого, синего и красного использованы и в этом пейзаже. В композиционном отношении полотно несколько сумбурно, нет ясной построенности, мастер подчас наивен в использовании линейной перспективы. Композиция всегда была «ахиллесовой пятой» художника.

Интересна картина «Апостол Петр» римского живописца XVII века Гиацинто Бранди. Произведения этого художника редко встречаются в музеях нашей страны. Святой Петр изображен в минуту раскаяния. Как представитель барокко Бранди строит композицию на противопоставлении света и тени, на контрасте резких изломанных линий. Светом выделяется поднятое вверх в молитве лицо апостола с катящимися по щекам слезами; судорожно сжаты руки с переплетенными пальцами. Беспокойные, диагонально расположенные складки плаща вносят в картину напряжение и динамику.

В музее довольно полно представлена голландская живопись XVII века. В XVIII—XIX веках старые голландские мастера были в большой моде, и этого увлечения не избежали и владельцы усадеб Калужской губернии.

О голландском пейзаже XVII столетия можно судить по нескольким произведениям, хранящимся в музее. Имеется два зимних пейзажа. Один из них — «Катание на льду» Питера Боута, художника, более известного тем, что он писал фигуры людей в произведениях многих голландских пейзажистов. Очень интересен пейзаж «Зима в Голлан-

дии». В нем подмечены и зафиксированы все бытовые подробности жизни улочки небольшого городка. Написана картина, очевидно, провинциальным художником. В пейзаже сохранена еще пестрая красочность ранней голландской живописи, хотя намечается уже попытка объединить яркие локальные пятна единой синевато-серой гаммой.

В сороковые годы XVII века в голландской живописи рождается новая концепция изображения природы как органичного единства всех ее частей — земли, воды, воздуха. Цельность зрительного впечатления становится исходным моментом при решении образного строя картины. В стремлении воспроизвести естественную протяженность пространства живописцы применяют новые художественные средства. «Голландский пейзаж» художника круга Яна ван Гойена выполнен в системе тональной живописи, позволяющей объединить все составные части пейзажа в единое целое. Автор картины свободно пользуется законами воздушной перспективы, передавая туманную атмосферу пасмурного дня. Высокий дом на берегу реки, толпа людей перед домом, лодки под парусами на воде — все тает в коричневато-серебристой дымке влажного воздуха. Жидкая, почти прозрачная краска, которой написана картина, придает изображению легкость и воздушность.

В «Пейзаже с мельницей» работы неизвестного художника изображен один из самых любимых мотивов голландских пейзажистов XVII века. Картина выполнена в третьей четверти XVII века. В это время голландские живописцы, научившись изображать свет и воздух, вновь обратились к богатству цвета. Выдерживая световоздушное единство, художник вместе с тем ввел в пейзаж звучные красочные пятна. Нежно-голубые дали переданы прозрачными легко наложенными красочными слоями.

Иост Корнелис Дрохслоот, живописец из Утрехта, был хорошим пейзажистом и мастером жанровых и евангельских сцен. Чаще всего в этих сценах персонажи носят одежды голландских жителей, а фоном служит либо реальный, местный, либо придуманный пейзаж. Так решена и картина «Исцеление калек», написанная на евангельский сюжет, повествующий о чудесной купальне Вифезда, вода которой исцеляет все недуги. Фоном здесь служит фантастический город с высокими домами. Примененная Дрохслоотом золотисто-коричневатая гамма объединяет пейзаж и фигуры людей. Последние даны с утрированными чертами лица, движения переданы схематично, но выразительно.

Голландская жанровая живопись представлена в музее картиной «В таверне», изображающей сцену в деревенском кабаке. Справа отчетливо видна подпись: «A. V. Ostade». Если это действительно произведение Остаде, то оно относится к тому периоду, когда художник познакомился с искусством Рембрандта и испытывал его влияние. Именно в это время в картинах Остаде укрупняется масштаб фигур, появляется теплая золотисто-коричневатая гамма. Художника интересует уже не жанровая ситуация, не действие, что наблюдалось в ранний период, но сам человек. И отношение к человеку меняется: карикатурность уступает место мягкому добродушному юмору.

Необычайного расцвета в голландском искусстве XVII века достиг жанр натюрморта, претерпевший на протяжении столетия значительную эволюцию. Вначале это были скромные натюрморты интимного характера, изображающие «тихую жизнь» вещей, связанных с повседневным бытом человека. По композиции такие натюрморты довольно однообразны. Предметы свободно и непринужденно расставлялись на столе, покрытом обычно белой льняной скатертью. Различные цветовые пятна объединялись серебристо-серым или золотисто-коричневым колоритом. Такие натюрморты назывались «завтраками». Круп-

нейшими мастерами этого жанра были Питер Клас и Виллем Клас Хеда. В Калужском музее имеется один из «завтраков», выполненный, судя по набору предметов, по их расположению, художником круга Хеды. Все предметы окутаны коричневатой дымкой. Мягкий свет наполняет движением картину, зажигает жемчужными переливами белую льняную скатерть, отражается холодным блеском на металле и заставляет играть теплыми отблесками красно-коричневый кусок окорока и желтый лимон.

Во второй половине XVII века тихие скромные натюрморты, «завтраки», сменились натюрмортами более нарядными и помпезными. Художники стали изображать вычурной формы кубки, хрустальные бокалы, расписные фаянсовые блюда и вазы, роскошные ковры. Такие натюрморты назывались «десертами». Ярким представителем этого направления был Абрагам ван Бейерен. Один из его натюрмортов — «Фрукты» — хранится в музее.

Взросшее самосознание бюргеров, их уважение к себе и к собственной жизни определили особенности голландского портрета XVII века. Человек изображался не в героической обстановке, не приукрашивался, не идеализировался, а давался таким, каким он был в повседневной жизни. «Портрет дамы в черном» работы неизвестного живописца первой половины XVII века — типичное для голландского искусства этого периода произведение портретного жанра. Судя по костюму, на нем изображена горожанка. Художник не задавался целью создать психологический портрет. Он лишь тщательно выписал все детали маловыразительного лица, жемчужное ожерелье на шее и сережку в ухе, гладко облегающий прическу черный вдовий чепчик. Вместе с тем, он донес до нас сословный тип бюргерши, добропорядочной протестантки. Бюргерский размеренный уклад жизни наложил отпечаток на весь облик модели.

По выбору сюжета, по его жанровой трактовке близок к картинам голландских живописцев пейзаж немецкого мастера Иоганна Генриха Рооса «Переправа». Художник учился в Голландии, в Амстердаме. В этом пейзаже, как и во многих голландских картинах, передается ощущение тихой, спокойной, размеренной жизни. Но по живописному исполнению пейзаж заметно отличается от произведений голландских мастеров: здесь отсутствует мягкая золотисто-коричневатая дымка, которая привлекает в картинах последних. Цветовая гамма строится на сочетании локальных пятен красного, синего, желтого.

Французским живописцем конца XVII — начала XVIII столетия исполнен небольшой овальный «Портрет неизвестного в парике». Мастер, очевидно, был знаком с композиционными схемами парадных столичных портретов работы Никола де Ларжильера и художников его круга. Следуя им, он поместил фигуру сидящего мужчины на фоне драпировки, попытался передать характерность и изысканность жеста рук, воспроизвести блеск шелка. Однако менее виртуозная техника исполнения выдает руку хорошего, но периферийного художника.

Интересны и редко встречающиеся работы Ипполита Робилляра, французского художника и литографа. Во время пребывания в России Робилляром было выполнено несколько портретных работ. К их числу относятся два овальных женских портрета Калужского музея. В этих произведениях мастерски передана нежная бархатистость розовой кожи лиц, жесткость атласа голубых лент или мягкость бело-розовых кружев. Робилляр в совершенстве владел техникой пастели.

Несколько произведений, экспонируемых в музее, дают представление о бельгийской живописи середины XIX века. Это «Овечки» Пауля Оммеганка — залитый золотисто-розоватым светом зари пейзаж,

проникнутый пасторально-идиллическим настроением; жанровая картина Луи Галле «Мать и дочь», исполненная некоторой чувствительности; довольно тонкая по живописи, с тщательно и подробно выписанными деталями работа Анри Дилленса «Испанский король слушает цыган»; небольшая, но сияющая яркой красочностью картина Андре Плюмо «Ван Дейк, пишущий портрет». В формировании бельгийских художников, наследников фламандской и голландской живописи XVII столетия, большую роль играли великие национальные традиции. Это проявилось в детальном и подробном воспроизведении предметного мира, окружающего человека, в бережном и любовном отношении к вещам и их особенностям, в трактовке света, обволакивающего предметы и наполняющего движением пространство. Особенно интересна в этом отношении работа Андре Плюмо.

С первых лет существования коллекции Калужского областного художественного музея формировались на научной основе. Квалифицированно обработанные сведения легли в основу выпущенных музеем каталогов: в 1929 году — первого, краткого «Каталога-путеводителя», в 1959 году — второго, под названием «Экспозиции отделов русского, советского и западноевропейского искусства», тоже далеко не полного, но включившего названия наиболее значительных экспонатов. В настоящее время музей готовит к печати полный каталог собрания. Научные сотрудники ведут активную работу по паспортизации коллекций, изучению фондов, атрибуции произведений неизвестных мастеров, уточнению данных о каждом экспонате. В музее проводятся экскурсии, периодические выставки русских и советских художников, читаются лекции, — все это дает возможность калужанам, постоянным посетителям музея, шире знакомиться с историей изобразительного искусства.

Экспозиция музея привлекает не только жителей Калуги, но и многочисленных туристов, частых гостей этого старинного, богатого художественными памятниками города.

Русское и советское искусство

Д. Б. ЛАМПИ
Д. Г. ЛЕВИЦКИЙ
В. ФЕДОРОВ
В. А. ТРОПИНИН
В. К. ДЕМИДОВ
Л. Ф. ЛАГОРИО
А. Н. МОКРИЦКИЙ
П. У. ИВАНОВ
Г. Т. ЧЕРНЕЦОВ
А. М. МАКСИМОВ
А. П. БОГОЛЮБОВ
Н. А. ЯРОШЕНКО
И. М. ПРЯНИШНИКОВ
К. В. ЛЕМОХ
В. М. МАКСИМОВ
А. К. САВРАСОВ
В. В. ВЕРЕЩАГИН
К. В. ЛЕБЕДЕВ
И. И. ШИШКИН
И. К. АЙВАЗОВСКИЙ
В. Д. ПОЛЕНОВ
Н. Л. ЭЛЛЕРТ
В. И. СУРИКОВ
А. И. КАРЕЛИН
К. А. СОМОВ
В. М. ВАСНЕЦОВ
М. А. ВРУБЕЛЬ
А. М. КОРИН
С. Ю. ЖУКОВСКИЙ
П. И. ПЕТРОВИЧЕВ
С. А. ВИНОГРАДОВ
Д. А. ЩЕРБИНОВСКИЙ
Л. В. ТУРЖАНСКИЙ
К. Ф. ЮОН
Б. М. КУСТОДИЕВ
К. А. КОРОВИН
Н. М. ГРИГОРЬЕВ
А. В. ЛЕНТУЛОВ
Н. П. КРЫМОВ
И. И. МАШКОВ
З. Е. СЕРЕБРЯКОВА
М. В. НЕСТЕРОВ
П. Н. КРЫЛОВ
А. В. КУПРИН
Б. В. ИОГАНСОН
Ф. КАЛНЫНЬШ
С. В. ГЕРАСИМОВ
П. Д. КОРИН
Н. М. РОМАДИН
А. А. МЫЛЬНИКОВ
В. И. ИВАНОВ
А. В. ФОНВИЗИН
В. П. ЛЮБИМОВ
И. А. ПАВЛИШАК
С. Т. КОНЕНКОВ



1. НЕИЗВЕСТНЫЙ МАСТЕР. Начало XVI века. Никола Можайский



2. НЕИЗВЕСТНЫЙ МАСТЕР. Вторая половина XVI века.
Дмитрий Солунский с житием



3. НЕИЗВЕСТНЫЙ МАСТЕР. Первая четверть XVII века.
Пречистая и великая обитель преподобных Зосимы и Савватия



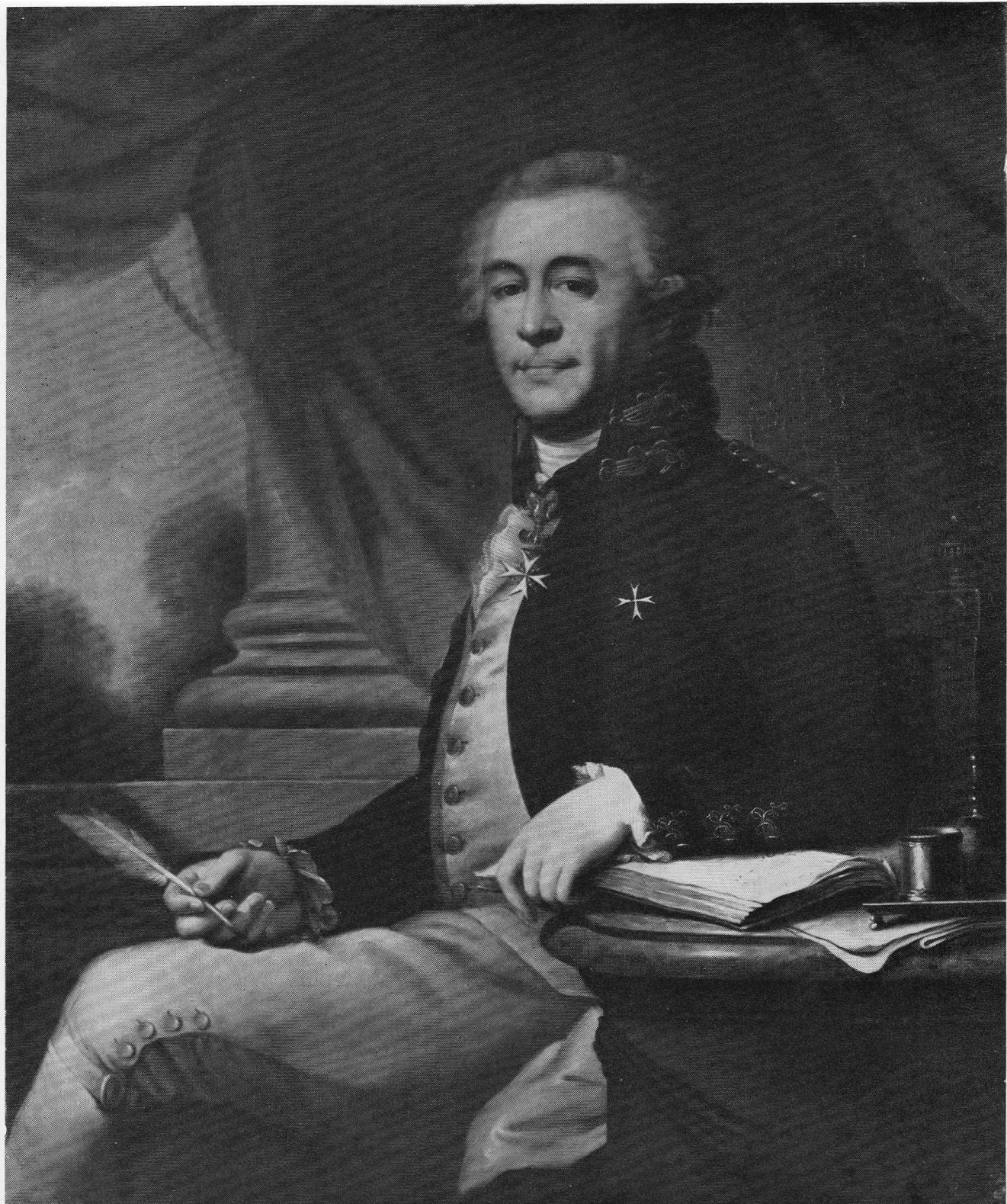
4. НЕИЗВЕСТНЫЙ ХУДОЖНИК. Вторая половина XVIII века.
Портрет вице-адмирала П. Г. Кашкина



5. НЕИЗВЕСТНЫЙ ХУДОЖНИК. Вторая половина XVIII века.
Портрет И. Б. Бибикова



6. Д. Б. ЛАМПИ. Портрет Лазаревой



7. Д. Б. ЛАМПИ. Портрет И. Л. Лазарева



8. Д. Г. ЛЕВИЦКИЙ. Портрет В. А. Бибиковой



9. Д. Г. ЛЕВИЦКИЙ. Портрет неизвестного в коричневом кафтане



10. НЕИЗВЕСТНЫЙ ХУДОЖНИК. Первая половина XIX века.
Портрет неизвестного с польскими орденами





12. В. А. ТРОПИНИН. Портрет Н. И. Бельченко. 1836



13. В. А. ТРОПИНИН. Портрет М. А. Бельченко. 1836



14. В. А. ТРОПИНИН. Портрет неизвестного в шубе



15. В. А. ТРОПИНИН. Портрет Е. В. Мешковой. 1832



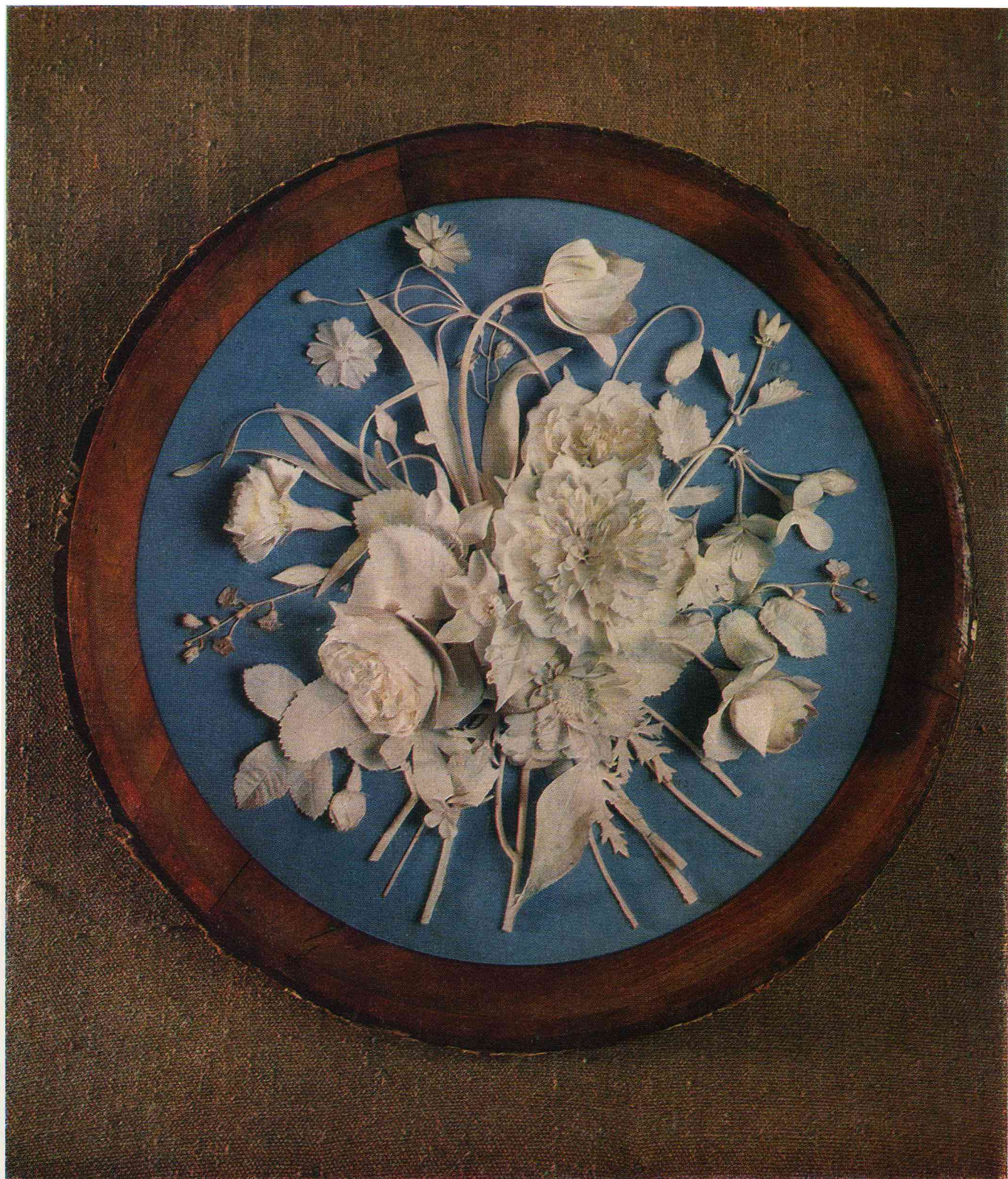
16. В. К. ДЕМИДОВ. Предсмертный подвиг князя М. К. Волконского в Пафнутаевском монастыре в Боровске в 1610 году



17. Л. Ф. ЛАГОРИО. Горное озеро. 1852



18. А. Н. МОКРИЦКИЙ. Женский портрет. 1841



19. П. У. ИВАНОВ. Букет цветов. Фарфор





21. А. М. МАКСИМОВ. Девушка со снопом. 1844





23. Н. А. ЯРОШЕНКО. Портрет няни



24. П. Л. ЯРОШЕНКО. Портрет дамы с Кошкой



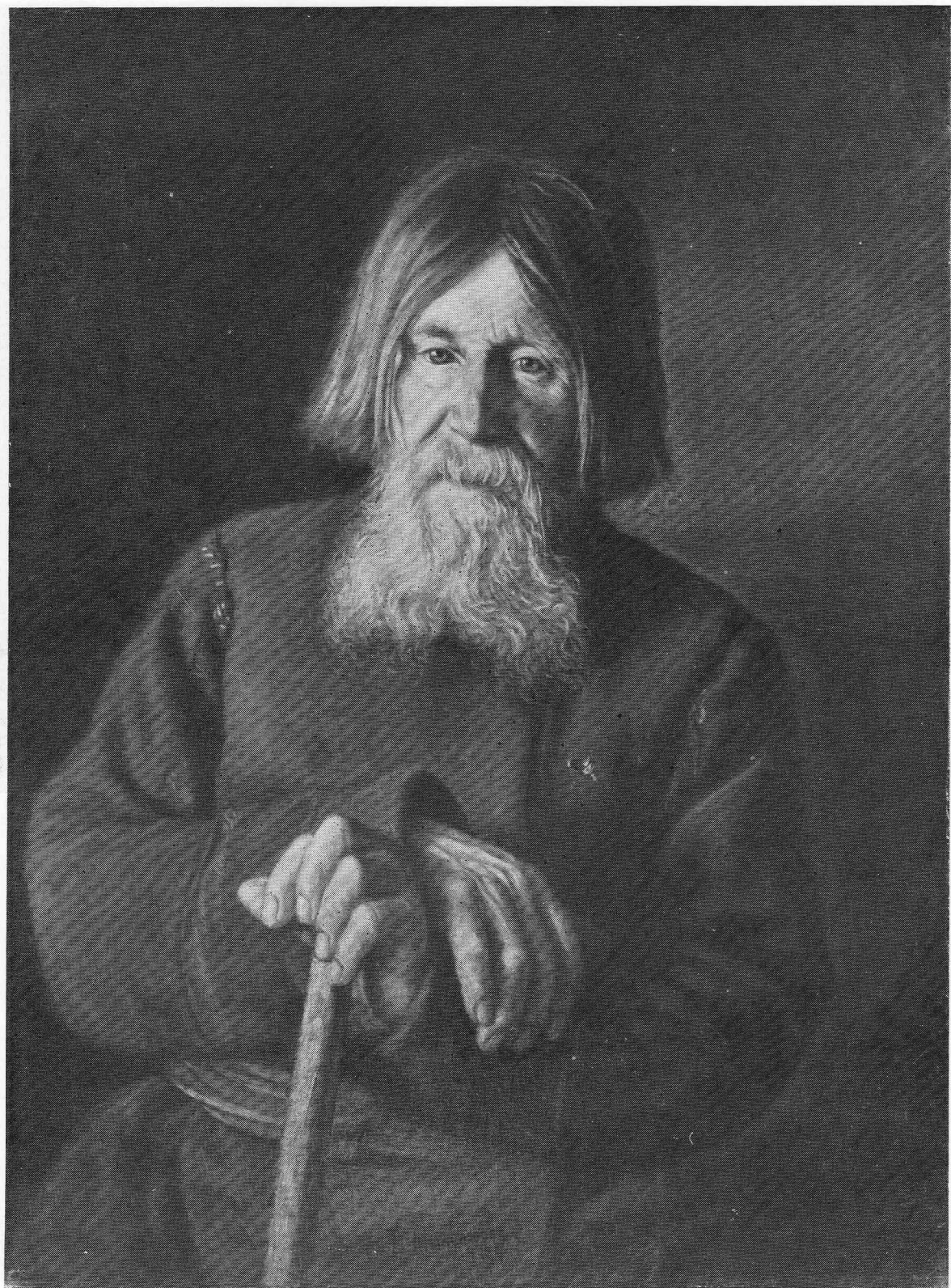
25. Н. А. ЯРОШЕНКО. Этюд горной реки



26. Н. А. ЯРОШЕНКО. Курсистка. 1883







29. В. М. МАКСИМОВ. Старик. 1874



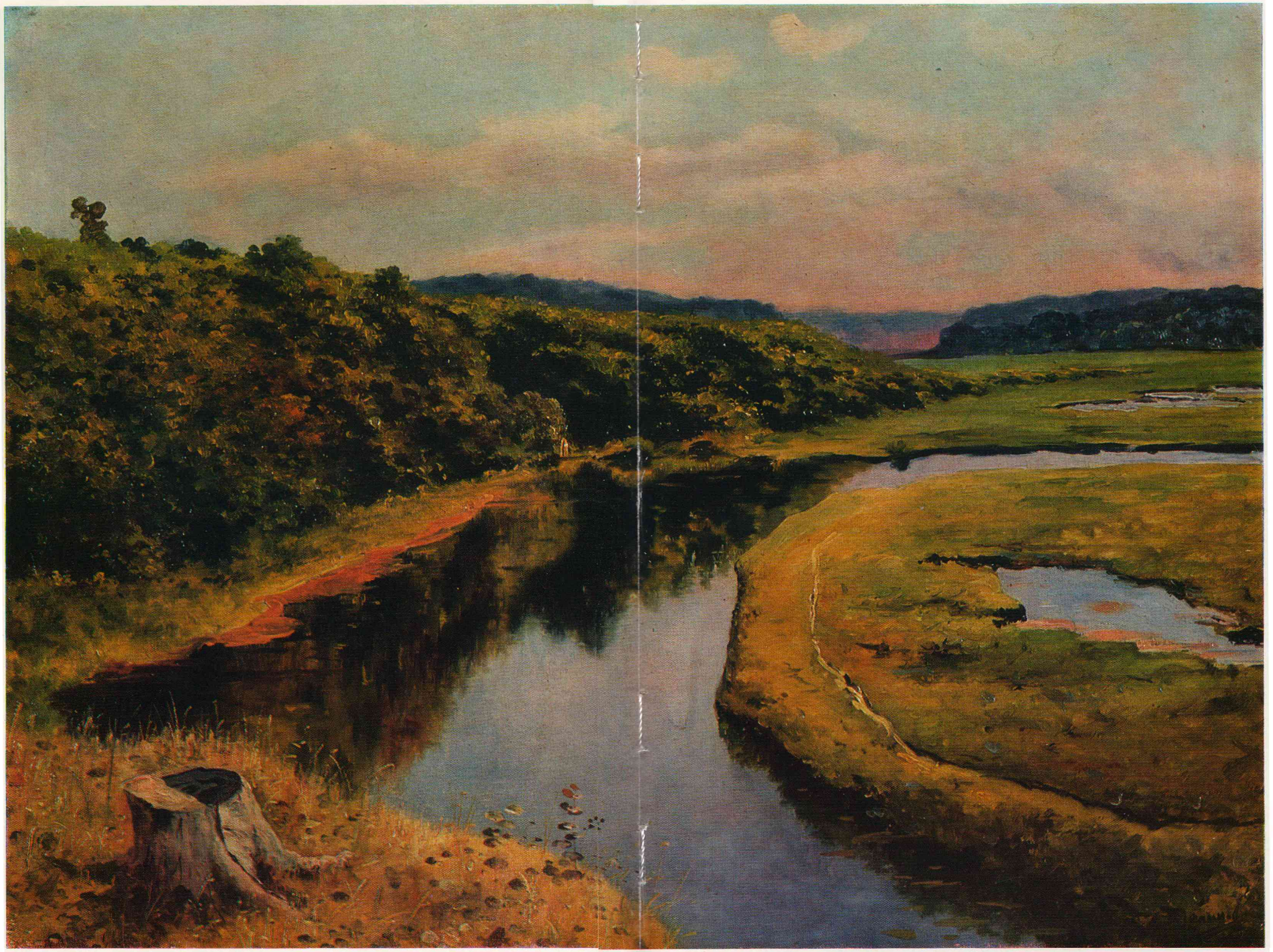


31. В. В. ВЕРЕЩАГИН. Калмык на лошади в степи











36. Н. Л. ЭЛЛЕРТ. Облачный день. 1895



37. В. И. СУРИКОВ. Голова монахини. Этюд



38. А. И. КАРЕЛИН. Портрет доктора Н. И. Васильева. 1894









42. А. М. КОРИН. Опять провалился. 1891









46. Д. А. ЩЕРБИНОВСКИЙ. Крестьянка

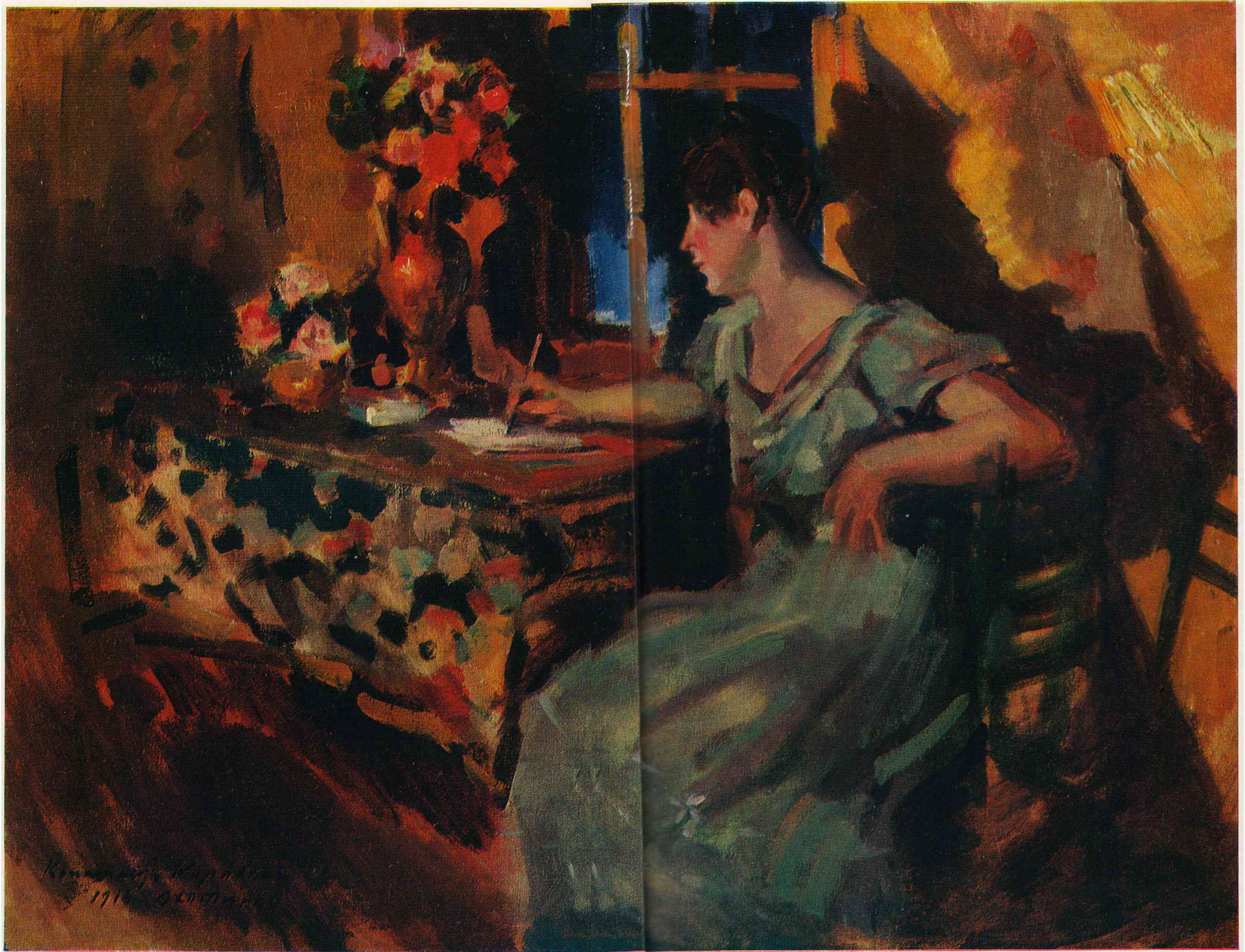


47. Л. В. ТУРЖАНСКИЙ. К осени (август). 1912





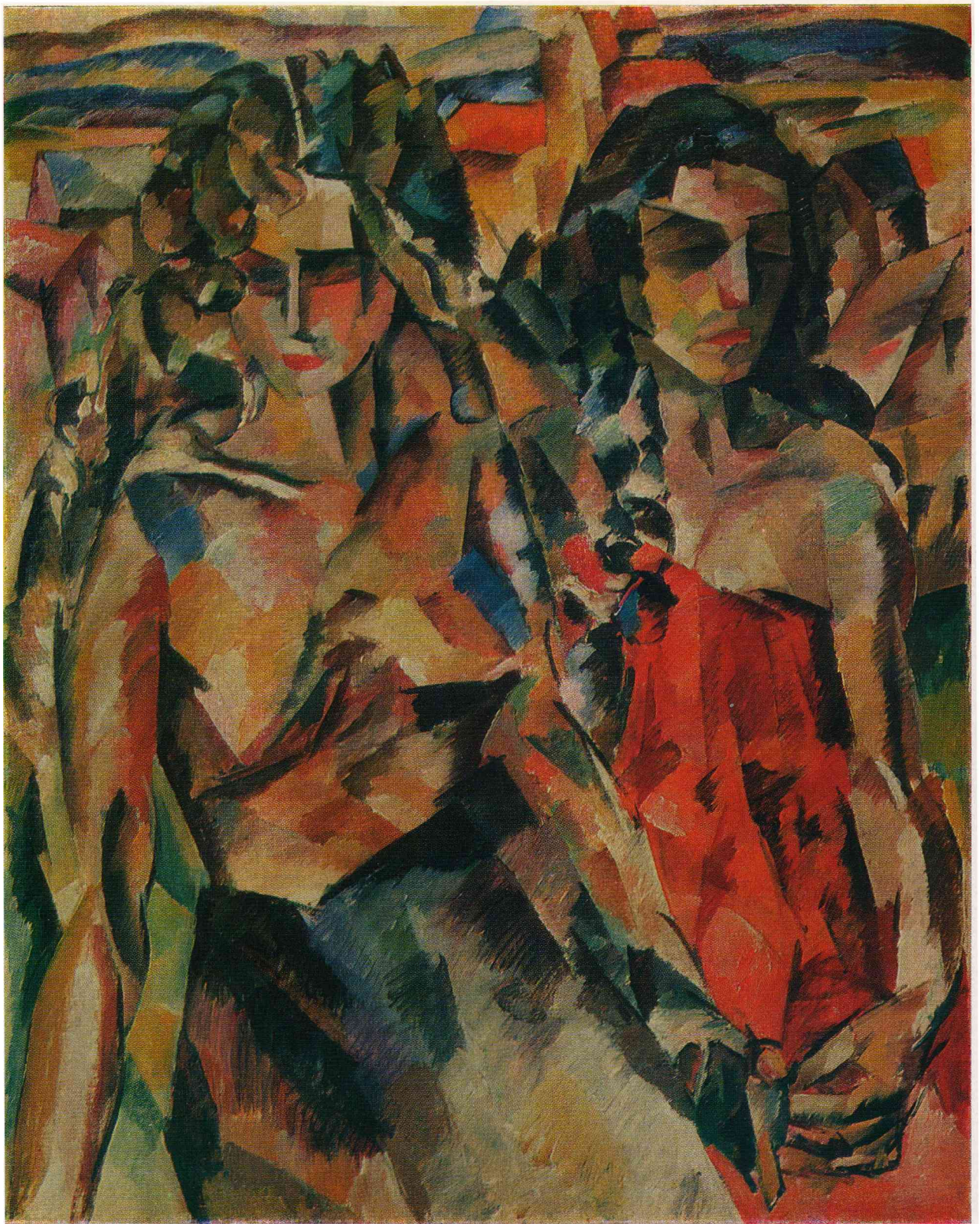
49. Б. М. КУСТОДИЕВ. Цветы. 1924





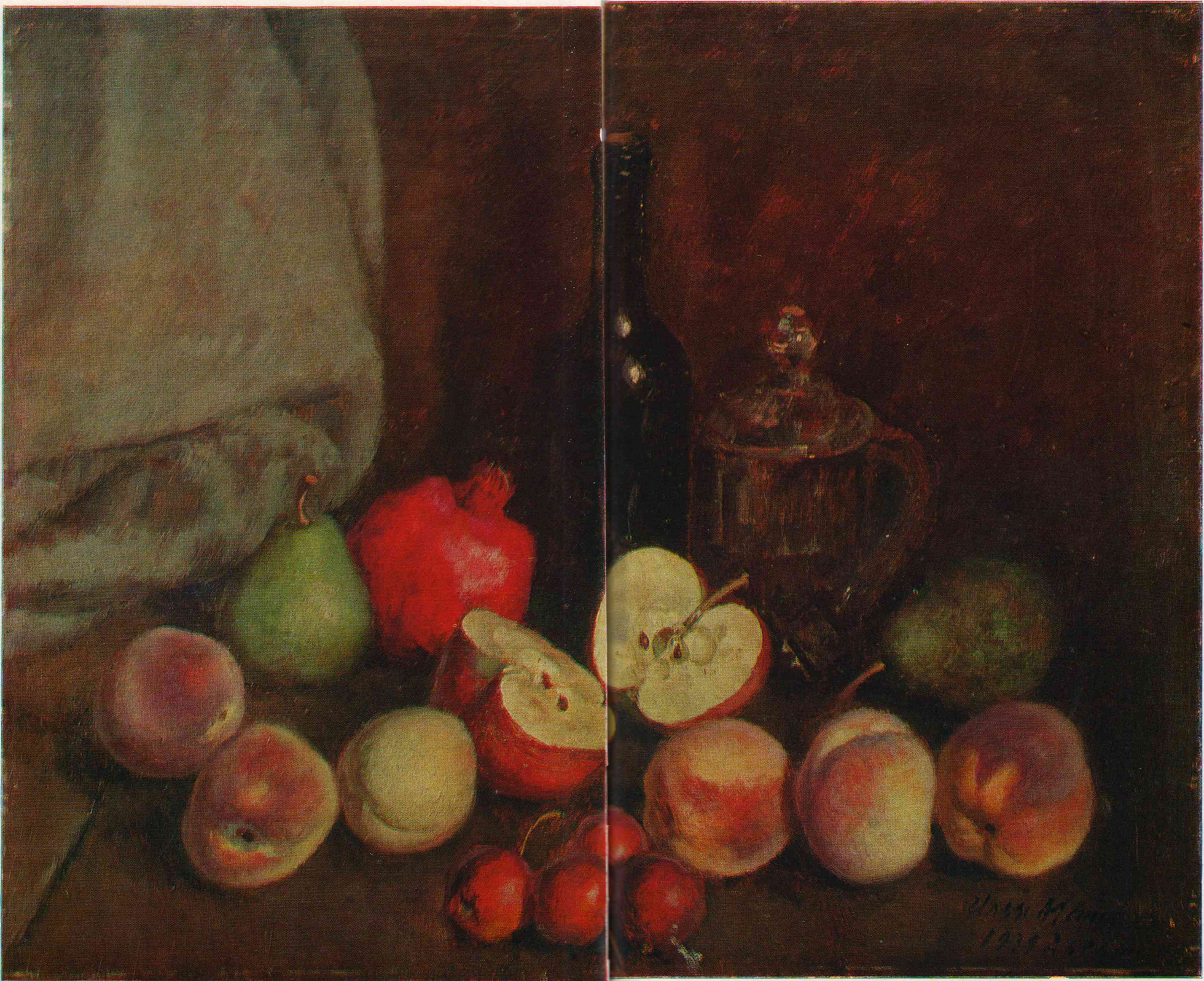
51. Н. М. ГРИГОРЬЕВ. У пруда. 1921

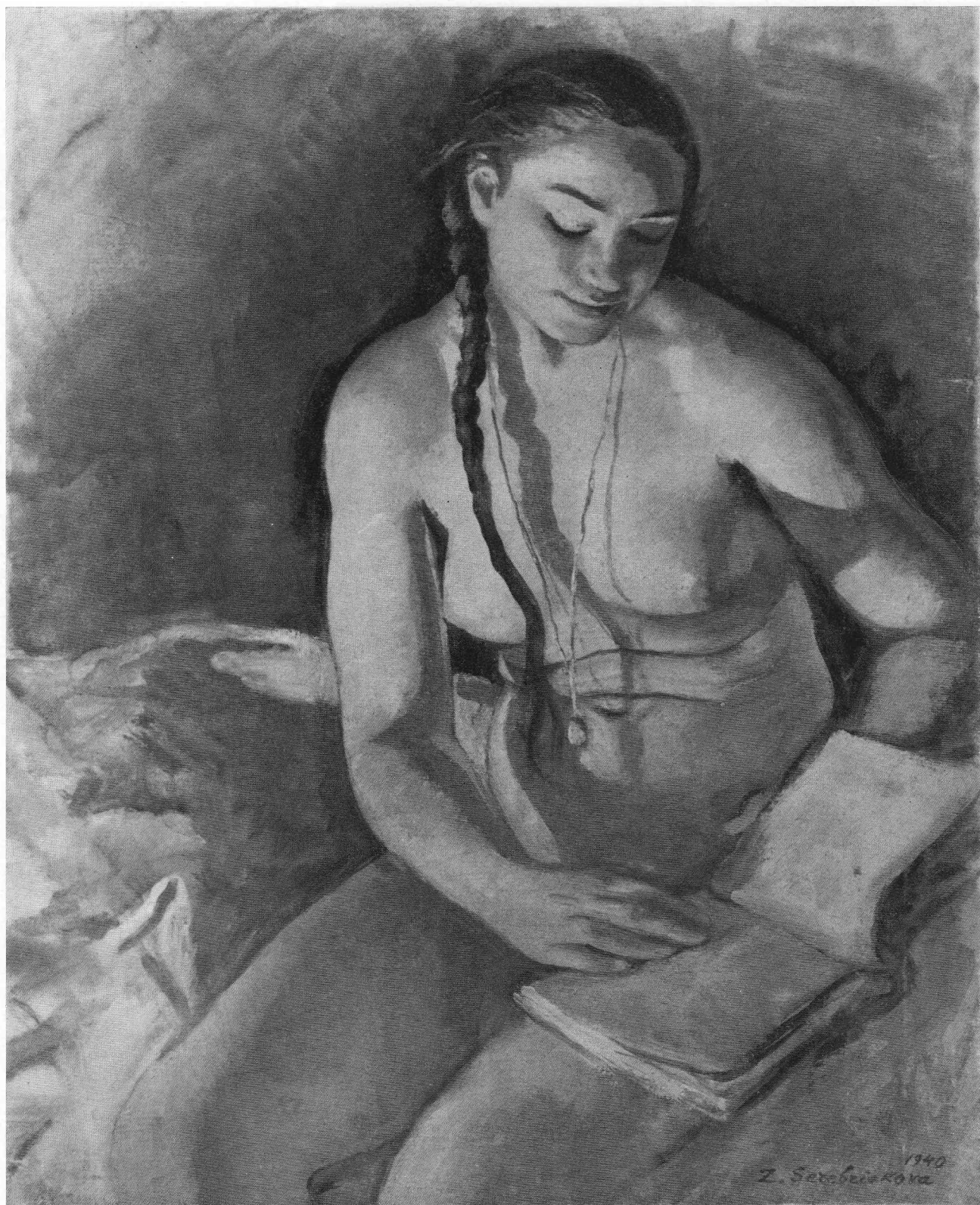




53. А. В. ЛЕНТУЛОВ. Две женщины







56. З. Е. СЕРЕБРЯКОВА. Обнаженная с книгой. 1940





58. З. Е. СЕРЕБРЯКОВА. Портрет Лукомской. 1947









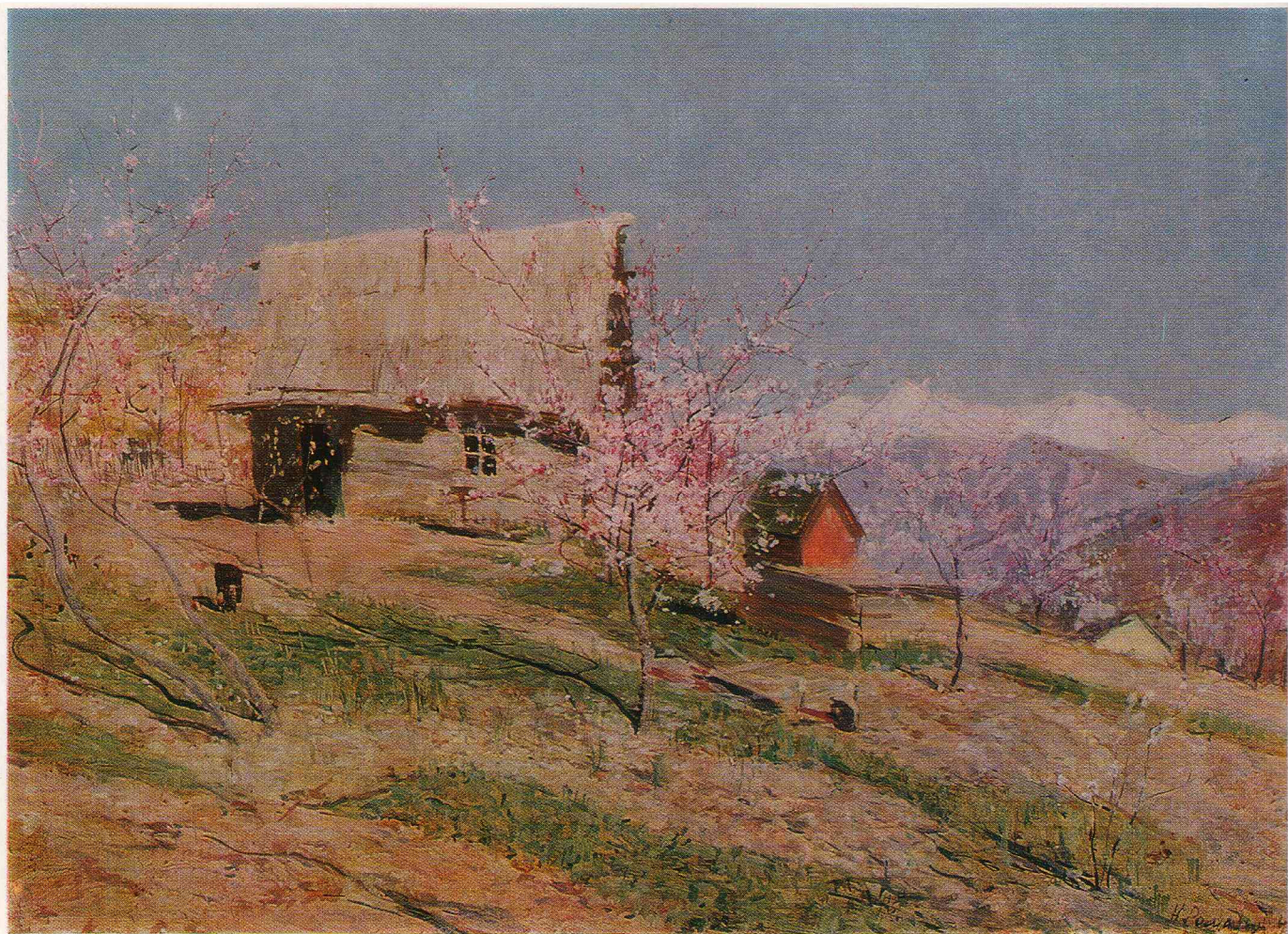








66. П. Д. КОРИН. Портрет В. Д. Богдановой. 1942



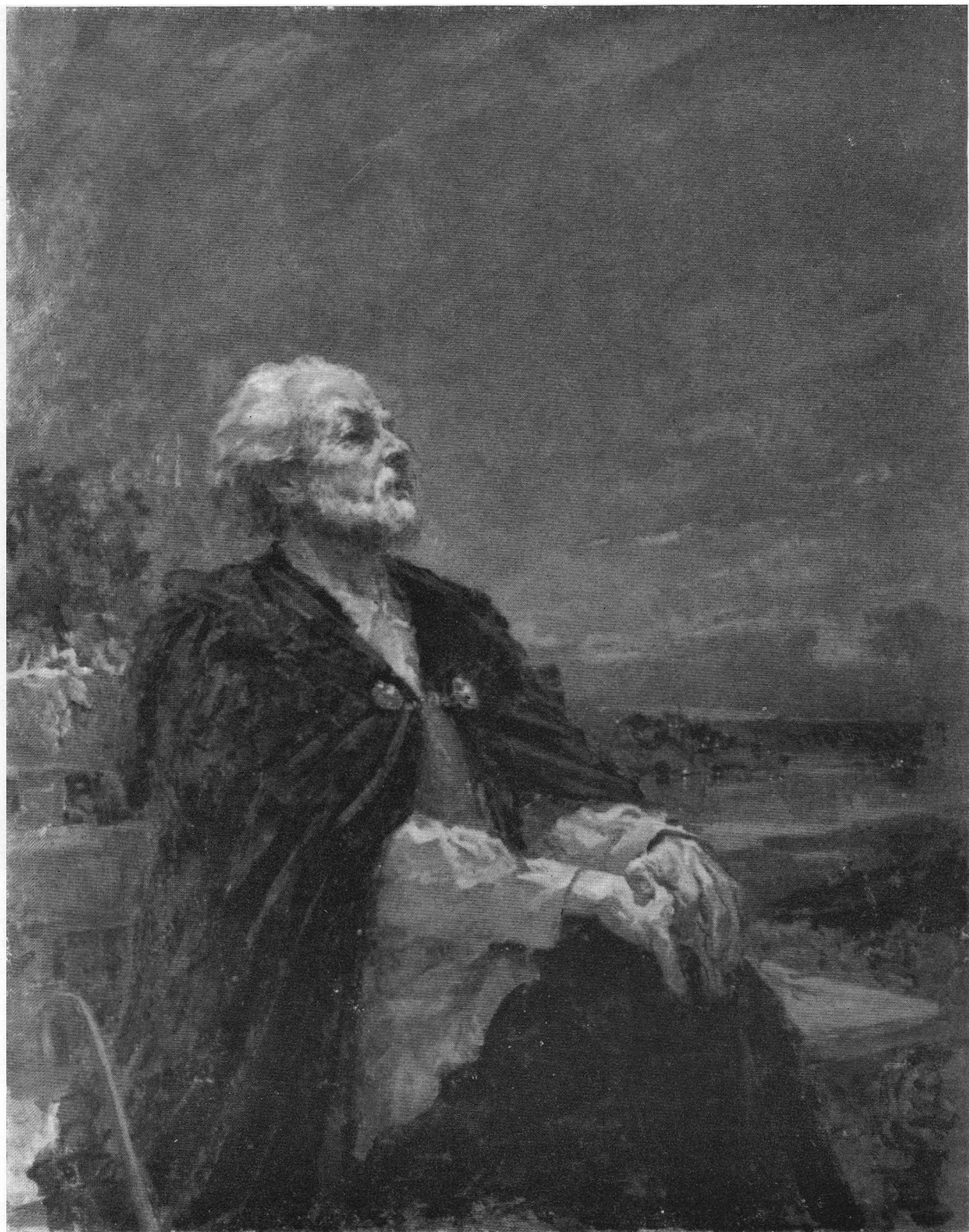




69. В. И. ИВАНОВ. Дворик в Бухаресте



70. А. В. ФОНВИЗИН. Портрет дамы в розовом



71. В. П. ЛЮБИМОВ, К. Э. Циолковский





73. С. Т. КОНЕНКОВ. Портрет Александра Блока. 1968

Западноевропейское искусство

ДЖУЛИО РОМАНО
АНТониО КОРРЕДЖО
ПАОЛО ВЕРОНЕЗЕ
ЯКОПО БАССАНО
ФРАНЧЕСКО СОЛИМЕНА
САЛЬВАТОР РОЗА
ГИАЦИНТО БРАНДИ
ИЕРОНИМ КОК
ИОСТ КОРНЕЛИС ДРОХСЛООТ
ПИТЕР ФРАНС ДЕ ГРЕББЕР (?)
АДРИАН ВАН ОСТАДЕ
АБРАГАМ ВАН БЕЙЕРЕН
ЯН ВЕНИКС
ПИТЕР БОУТ
ЯН СТЕН
КЛАС ПИТЕРС БЕРХЕМ
БОБЬЕ
ИОГАНН ГЕНРИХ РООС
ГЮБЕР РОБЕР
ИППОЛИТ РОБИЛЛЯР
БАЛЬТАЗАР ПАУЛЬ ОММЕГАНК
ЭЖЕН САЖЬЕ
АНРИ ДИЛЛЕНС
АНДРЕ ПЛЮМО

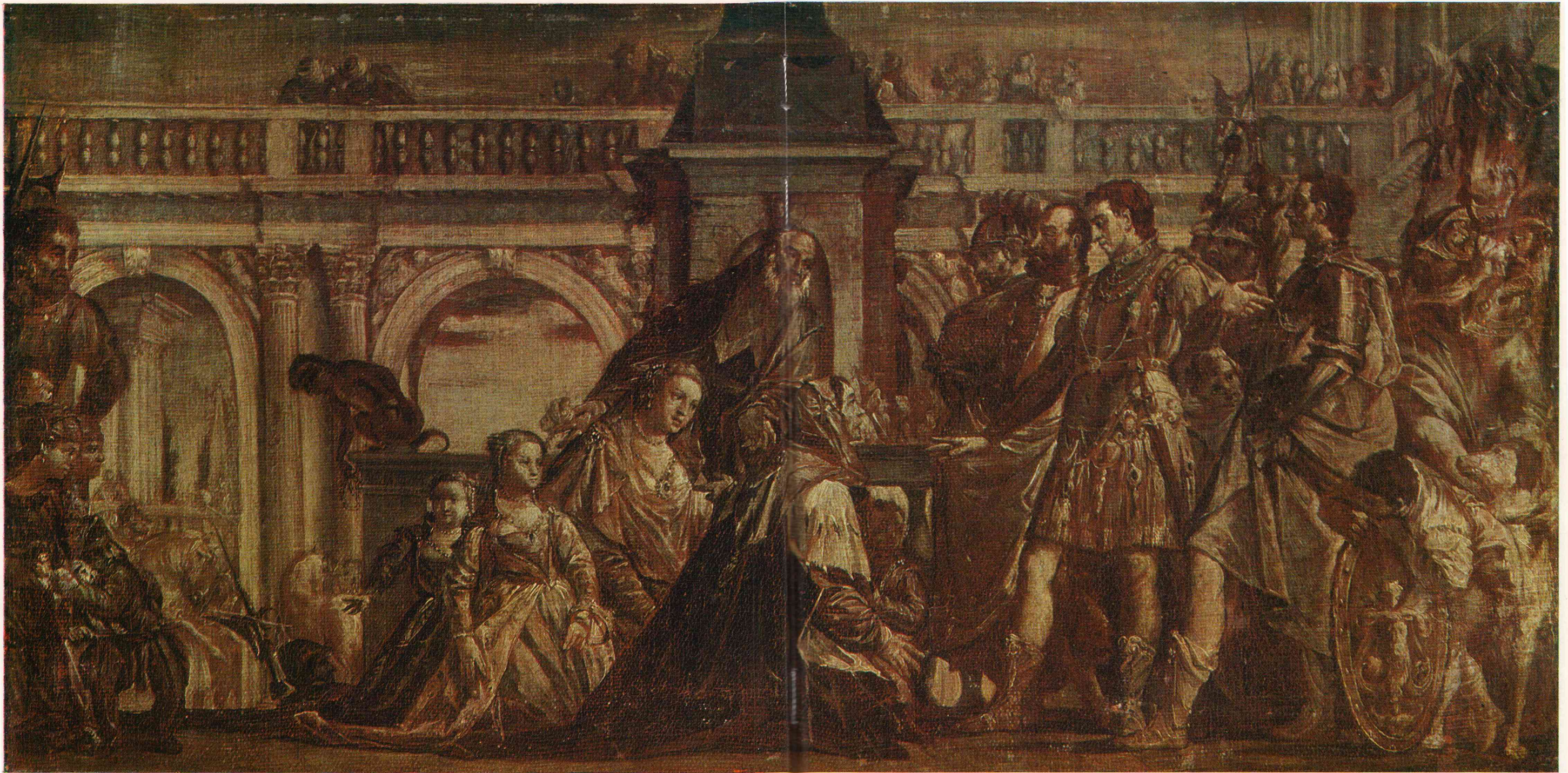




75. АНТОНИО КОРРЕДЖО. Чудо В Кане Галилейской



76. ИТАЛЬЯНСКИЙ ХУДОЖНИК. XVI век. Святой Иероним





78. ЯКОПО БАССАНО. Сельский пейзаж с фигурами людей и животных

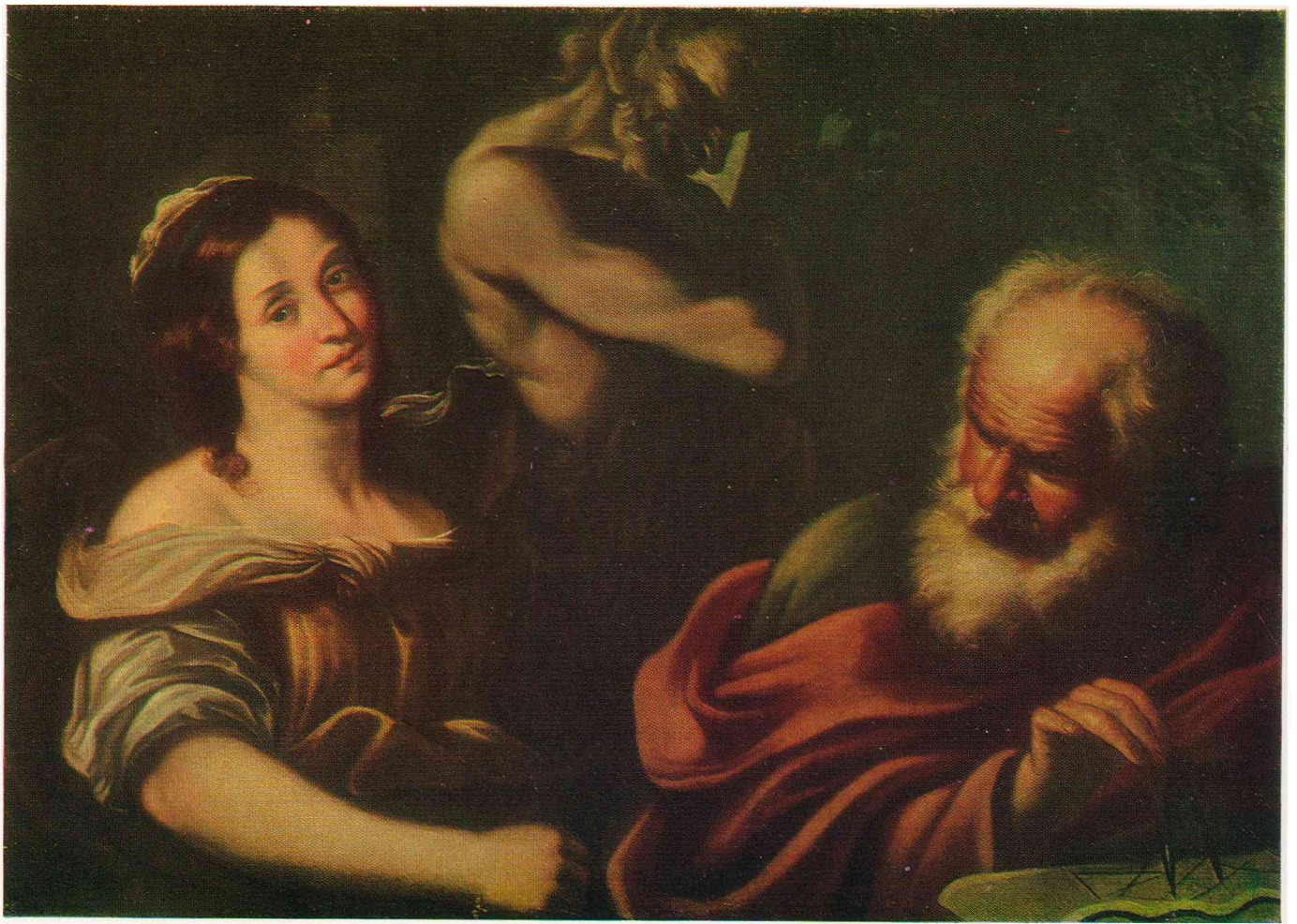


79. ИТАЛЬЯНСКИЙ ХУДОЖНИК. XVI век. Мадонна с щегленком

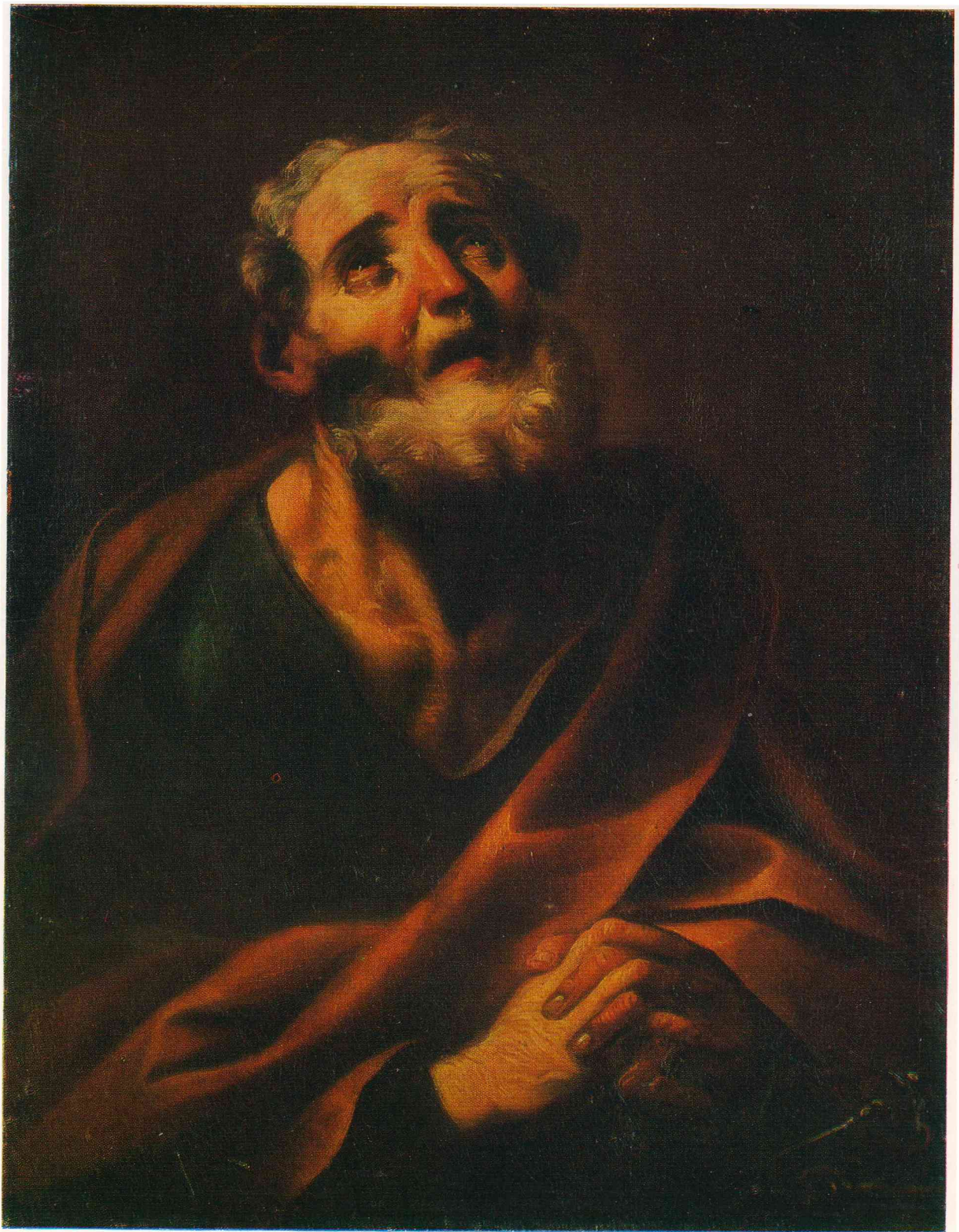


80. ФРАНЧЕСКО СОЛИМЕНА. Две женские фигуры

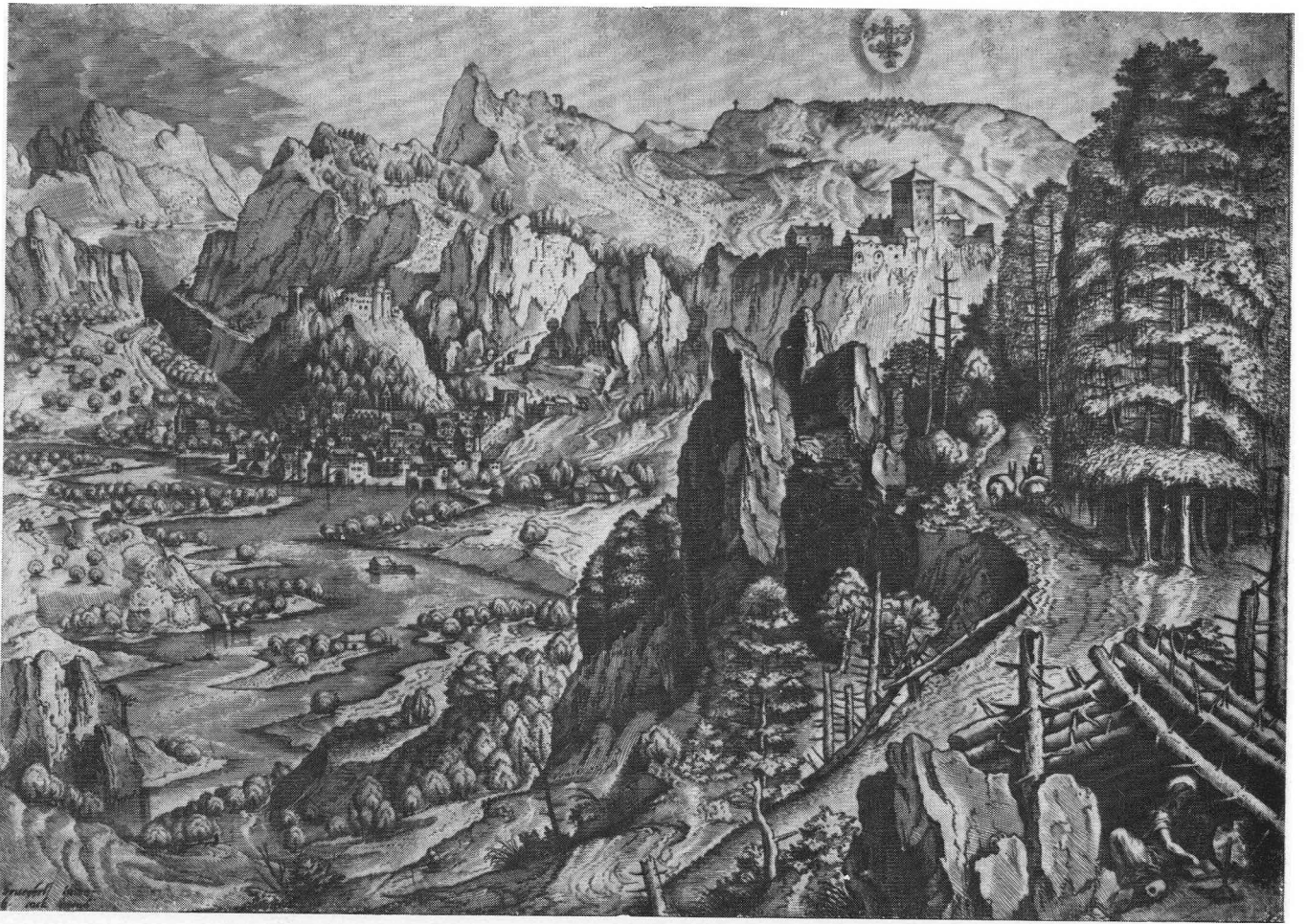








84. ГИАЦИНТО БРАНДИ. Апостол Петр





86. ИОСТ КОРНЕЛИС ДРОХСЛООТ. Исцеление калек



87. ГОЛЛАНДСКИЙ ХУДОЖНИК. Вторая четверть XVII века. Портрет дамы в черном







90. АБРАГАМ ВАН БЕЙЕРЕН. Фрукты





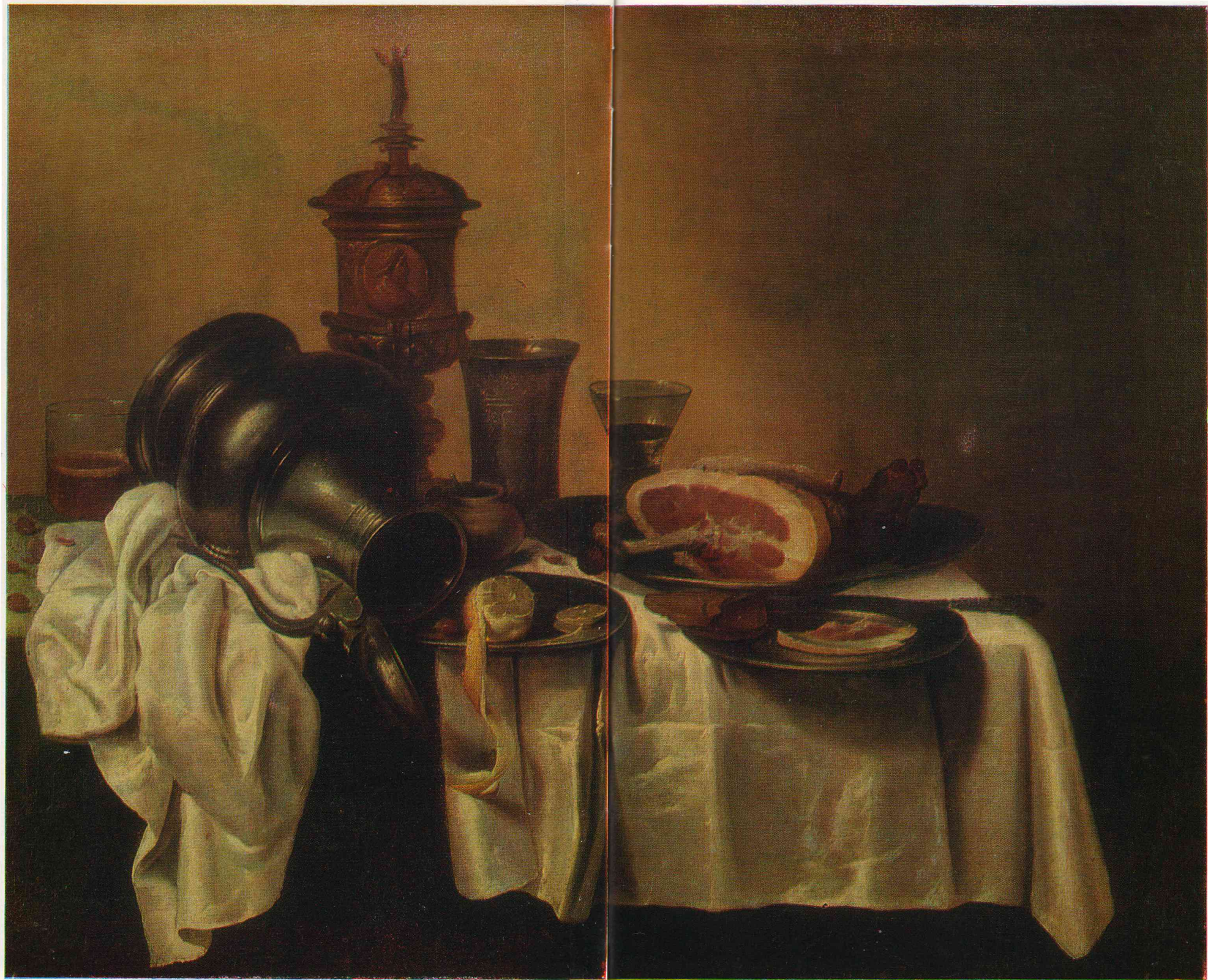


93. ГОЛЛАНДСКИЙ ХУДОЖНИК. Третья четверть XVII века. Пейзаж с мельницей



94. ГОЛЛАНДСКИЙ ХУДОЖНИК. XVII век. Зима в Голландии







97. ЯН СТЕН. Мужчина с кружкой



98. ГОЛЛАНДСКИЙ ХУДОЖНИК. XVII век. Курильщики





P.P. Rubens Pinx

N. v. D. Bergh f. aqua. forti

Illust. D. Michael ophovijs, ord. Præd.
episcopus Sylva Ducensis, etc P.P. Rubenij Confessarius
antv. apud P.P. Præd.



101, ФЛАМАНДСКИЙ ХУДОЖНИК. XVII век. Возвращение из Египта







104. ФРАНЦУЗСКИЙ ХУДОЖНИК. Начало XVIII века. Портрет неизвестного в парике





106. ИППОЛИТ РОБИЛЛЯР. Женский портрет





108. ЭЖЕН САЖЬЕ. Мать и сын. 1861



109. АНРИ ДИЛЛЕНС. Испанский король слушает цыган. 1852



110. АНДРЕ ПЛЮМО. Ван Дейк, пишущий портрет. 1853

Комментарии

Основные сокращения, принятые
в тексте комментариев:

б. — бывшее

гос. — государственный

губ. — губерния, губернский

инв. — инвентарный номер

кн. — книга

обл. — область, областной

- | | | |
|--|--|---|
| 1. НЕИЗВЕСТНЫЙ
МАСТЕР
Начало XVI века | Никола Можайский
<i>Дерево (липа), паволока, левкас, темпера, позолота. 153X88X20</i> | Экспонат поступил в 1948 г. из Калужского обл. краеведческого музея; ранее находился в Успенском соборе г. Перемышля Калужской губ. Инв. С-51 |
| 2. НЕИЗВЕСТНЫЙ
МАСТЕР
Вторая половина XVI века
Московская школа (?) | Дмитрий Солунский с житием
<i>Доска, паволока, левкас, яичная темпера. 146X109</i> | в 1948 г. из Калужского обл. краеведческого музея; ранее находился в Казанской церкви г. Калуги. Инв. 328 |
| 3. НЕИЗВЕСТНЫЙ
МАСТЕР
Первая четверть XVII века
Московская школа | Пречистая и великая обитель преподобных Зосимы и Савватия
<i>Доска, паволока, левкас, яичная темпера. 147X127</i> | в 1948 г. из Калужского обл. краеведческого музея; ранее находился в Казанском Богородицком женском монастыре г. Калуги. Предполагается, что икона выполнена в Московских придворных мастерских Кремля. Инв. 337 |
| 4. НЕИЗВЕСТНЫЙ
ХУДОЖНИК
Вторая половина XVIII века | Портрет вице-адмирала П. Г. Кашкина
<i>Холст, масло. 115X95</i> | Между 1918—1920 гг. из б. имения Кашкиных «Нижние Прыски» Козельского уезда Калужской губ. Вариант портрета воспроизведен в кн.: Н. Н. Кашкин. О роде Кашкиных. СПб., 1913, между стр. 94-95. Инв. 645 |
| 5. НЕИЗВЕСТНЫЙ
ХУДОЖНИК
Вторая половина XVIII века | Портрет И. Б. Бибикова
<i>Бумага, пастель. 60X47</i> | В 1921 г. из б. имения Гончаровых «Полотняный завод» Медынского уезда Калужской губ. Надпись на обороте: «Илья Богданович Бибиков.» Илья Богданович Бибиков (1739—1806) — казанский губернатор, впоследствии — сенатор; муж В. А. Бибиковой; опекун В. П. Лутовиновой, матери И. С. Тургенева; близкий родственник Е. И. Кутузовой — жены М. И. Кутузова. Инв. 126 |
| 6. Д. Б. ЛАМПИ
1751-1830 | Портрет Лазаревой
<i>Холст, масло. 109X90</i> | Между 1918—1920 гг. из б. имения Деляновых «Железники» Калужского уезда Калужской губ. Монограмма справа: «П. М. Л. В.». На обороте наклейка с надписью: «...жены Ив. Лаз. Лазарева, урожденной Ивановой.» Инв. 156 |
| 7. Д. Б. ЛАМПИ
1751-1830 | Портрет И. Л. Лазарева
<i>Холст, масло. 109X91</i> | Между 1918—1920 гг. из б. имения Деляновых «Железники» Калужского уезда Калужской губ. Вариант портрета из собрания известного коллекционера Н. Врангеля воспроизведен: В. Веретников. Лампи-отец и его мысли об Академии художеств.— «Старые годы», 1910, ноябрь, между стр. 24—25. Инв. 286 |
| 8. Д. Г. ЛЕВИЦКИЙ
1735-1822 | Портрет В. А. Бибиковой
<i>Холст, масло. 60X48</i> | в 1921 г. из б. имения Гончаровых «Полотняный завод» Медынского уезда Калужской губ. Атрибуция предложена И. Э. Грабарем и П. Д. Коринным в 1949 г. во время реставрации картины в ЦГРМ. На авторство Левицкого указывал еще раньше А. Средин. См.: А. Средин. Полотняный завод.— «Старые годы», 1910, июль — сентябрь, стр. 87
Варвара Афанасьевна Бибикова — младшая дочь основателя бумажной фабрики в имении «Полотняный завод» А. А. Гончарова, прапрадеда Н. Н. Гончаровой, жены А. С. Пушкина. Инв. 124 |
| 9. Д. Г. ЛЕВИЦКИЙ
1735-1822 | Портрет неизвестного в коричневом кафтане
<i>Холст, масло, 54X47</i> | в 1922 г. из б. имения «Ханинэ» Лихвинского уезда Калужской губ. Подпись: «П. ли віцкій». Инв. 125 |
| 10. НЕИЗВЕСТНЫЙ
ХУДОЖНИК
Первая половина XIX века | Портрет неизвестного с польскими орденами
<i>Холст, масло. 73X61,5</i> | в 1970 г. из Калужского обл. краеведческого музея. Инв. 640 |
| 11. В. ФЕДОРОВ
Вторая половина XVIII века | Две лисицы, терзающие петуха. 1776
<i>Холст, масло. 98X101</i> | в 1939 г. из Калужского обл. краеведческого музея. Надпись на обороте сдублированного холста: «вас: Федоровъ 1773». Инв. 85 |
| 12. В. А. ТРОПИНИН
1776-1857 | Портрет Н. И. Бельченко. 1836
<i>Холст, масло. 67X56</i> | Между 1918—1920 гг. из б. имения «Сосновка» Перемышльского уезда Калужской губ. Подпись и дата: «В. Тропининъ 1835.» Николай Иванович Бельченко — калужский помещик, владелец имения «Сосновка» Перемышльского уезда Калужской губ. Инв. 140 |

в дальнейшем слова «экспонат поступил» в каждом комментарии опускаются.

13. В. А. ТРОПИНИН
1776-1857
Портрет М. А. Бельченко. 1836
Холст, масло, 67X56
14. В. А. ТРОПИНИН
1776-1857
Портрет неизвестного в шубе
Холст, масло. 31X27
15. В. А. ТРОПИНИН
1776-1857
Портрет Е. В. Мешковой. 1832
Холст, масло. 96X80
16. В. К. ДЕМИДОВ
Первая половина XIX века
Предсмертный подвиг князя
М. К. Волконского в Пафнугьевском
монастыре в Боровске в 1610 году
Холст, масло. 120X148
17. Л. Ф. ЛАГОРИО
1827-1905
Горное озеро. 1852
Холст, масло. 65X85
18. А. Н. МОКРИЦКИЙ
1811-1871
Женский портрет. 1841
Холст, масло. 108X84
19. П. У. ИВАНОВ
Ок. 1789-1851
Букет цветов
Фарфор. Диаметр 95 см
20. Г. Г. ЧЕРНЕЦОВ
1802-1855
Вид в Субиако. 1841
Холст, масло. 45X58
21. А. М. МАКСИМОВ
1810-1865
Девушка со снопом. 1844
Холст, масло. 68X55
22. А. П. БОГОЛЮБОВ
1824-1896
Пейзаж в Нормандии
Холст, масло. 45X64
23. Н. А. ЯРОШЕНКО
1846-1898
Портрет няни
Холст, масло. 74X61
24. Н. А. ЯРОШЕНКО
1846-1898
Портрет дамы с кошкой
Холст, масло. 89X71
25. Н. А. ЯРОШЕНКО
1846-1898
Этюд горной речки
Холст, масло. 19X38
- Между 1918—1920 гг. из б. имения «Сосновка» Перемышльского уезда Калужской губ.
Подпись и дата: «В. Тропининъ 1836.»
Мария Андреевна Бельченко — жена Н. И. Бельченко; дочь А. Ф. Якубовича — почтмейстера Калужской губ.; сестра Л. А. Якубовича — поэта пушкинской эпохи. Инв. 141
- В 1939 г. из Калужского обл. краеведческого музея.
Атрибуция предложена музеем. В 1973 г. атрибуция была подтверждена хранителем музея «Тропинин и московские художники его времени» В. Е. Вишневым. Инв. 100
- В 1918 г. от В. Е. Яновской.
Подпись справа внизу: «В. Тропининъ.»
На обороте холста надпись: «Елизавета Васильевна Мъшкова, урожденная Билибина, скончалась въ 1828 г. 13 ноября на 25 году. Написана въ 1832 г. Дар В. Е. Яновской в 1918 г.»
Елизавета Васильевна Мешкова — дочь калужского купца В. Билибина. По заказу Василия и Ивана Билибиных был построен особняк, ныне Калужский обл. художественный музей. Портрет исполнен, возможно, с миниатюры. Инв. 163
- В 1927 г. из Гос. закупочной комиссии; ранее находился в имении Волконских «Суханово» Московской губ.
Эскиз к картине хранится в Гос. Третьяковской галерее. Инв. 82
- Из собрания Н. И. Васильева.
Подпись и дата справа внизу: «А. Лагорио. 1852.»
Предположительно, картина относится к группе пейзажей, выполненных Лагорио после путешествия на Кавказ в 1850 г. и представленных Совету Академии в 1852 г. Инв. 160
- В 1939 г. из Калужского обл. краеведческого музея.
Подпись и дата: «А. Мокрицкий. 1841.»
Надпись неизвестного происхождения, современная созданию картины: «Васьковъ.» Инв. 172
- В 1945 г. от Н. И. Алексеевой. Инв. 106-Ф
- В 1941 г. из Гос. закупочной комиссии.
Подпись и дата: «Г. Чернецовъ 1841 Римъ»
Надпись на обороте холста: «Въ Субиако въ 45 итальянск. миль отъ Рима.» Надпись на подрамнике тушью: «Вид в Субиако Чернецова Г.»
Там же наклейка с надписью: «Выигрышь в лотереи Общества Поощрения художников.» Инв. 233
- В 1951 г. из Гос. закупочной комиссии.
Подпись и дата: «1844 Окт... А. М. Максимовъ.»
Инв. 379
- Из собрания Н. И. Васильева.
Подпись слева внизу: «А. Боголюбовъ.» Инв. 16
- В 1919 г. из б. имения «Степановское» (ныне Павлицев Бор) Мещовского уезда Калужской губ. Инв. 175
- В 1919 г. из б. имения «Степановское» (ныне Павлицев Бор) Мещовского уезда Калужской губ. Изображена Елизавета Платоновна Ярошенко — жена В. А. Ярошенко, брата художника; владелица усадьбы «Степановское». Инв. 168
- В 1919 г. из б. имения «Степановское» (ныне Павлицев Бор) Мещовского уезда Калужской губ. Инв. 90

26. Н. А. ЯРОШЕНКО 1846-1898 Курсистка. 1883
Холст, масло. 131X81
27. И. М. ПРЯНИШНИКОВ 1840-1894 Задворки
Холст, масло. 40X53
28. К. В. ЛЕМОХ 1841-1910 Родительская радость
Холст, масло. 40X51
29. В. М. МАКСИМОВ 1844-1911 Старик. 1874
Холст, масло. 65,5X48,5
30. А. К. САВРАСОВ 1830-1897 Волга. 1874
Холст, масло. 42,5X68
31. В. В. ВЕРЕЩАГИН 1842-1904 Калмык на лошади в степи
Холст, масло. 26,5X35,8
32. К. В. ЛЕБЕДЕВ 1852-1916 Два мира
Холст, масло. 70,5X57
33. И. И. ШИШКИН 1832-1898 Берег моря. 1890
Холст, масло. 35X59
34. И. К. АЙВАЗОВСКИЙ 1817-1900 Прибой. 1895
Холст, масло. 34,5X57,5
35. В. Д. ПОЛЕНОВ 1844-1927 Жуковка на Клязьме. 1889
Холст, масло. 36X47
36. Н. Л. ЭЛЛЕРТ 1845-1901 Облачный день. 1896
Холст, масло. 35X48
37. В. И. СУРИКОВ 1848-1916 Голова монахини. Этюд
Холст, масло. 37X30
38. А. И. КАРЕЛИН 1837-1906 Портрет доктора Н. И. Васильева. 1894
Холст, масло. 108X83
39. К. А. СОМОВ 1869-1939 Интерьер «Мартышкино»
Холст, масло. 62X82
40. В. М. ВАСНЕЦОВ 1848-1926 Песнь о вешем Олеге
Бумага, акварель, гуашь. 40,5X43
41. М. А. ВРУБЕЛЬ 1856-1910 Философия
Дерево, темпера. 26,5X9,5
42. А. М. КОРИН 1865-1923 Опять провалился. 1891
Холст, масло. 58X52,5
- В 1919 г. из б. имения «Степановское» (ныне Павлицев Бор) Мещовского уезда Калужской губ. Автором подписан вариант картины, предположительно второй («Курсистка». 1883 г. Киев, Музей русского искусства). Инв. 167
- Из собрания Н. И. Васильева. Инв. 113
- В 1949 г. от Т. Ф. Покровской; ранее находился в собрании М. Т. Соловьева. Надпись на обороте: «К. В. Лемох свид. В. Менделеева.» Этому полотну многими чертами близка картина работы друга Лемоха, художника К. Гуна («Отвергнутая». 1872 г. Рига, Гос. музей латышского и русского искусства). Инв. 351
- В 1945 г. из Гос. закупочной комиссии. Подпись и дата: «В. Максимовъ. 1874.» Инв. 226
- В 1947 г. из Гос. закупочной комиссии. Подпись и дата: «1874. А. Саврасовъ.» Инв. 292
- В 1950 г. от М. М. Мурзилевского. Этюд, очевидно, написан во время второго путешествия художника в Туркестан в 1869—1870 гг. Авторство В. В. Верещагина установлено проф. Н. Г. Машковцевым в 1948 г. Инв. 354
- В 1950 г. из Гос. закупочной комиссии. Подпись: «К. Лебедевъ.» Инв. 372
- В 1947 г. из Гос. закупочной комиссии. Надпись и дата: «Мери-Хови 90 И. Ш.» Инв. 294
- В 1954 г. из Боровского районного краеведческого музея. Подпись и дата: «Айвазовский 1895.» Инв. 390
- В 1945 г. из Гос. закупочной комиссии. Подпись и дата: «В. Полгънов. 1889.» Вариант картины под тем же названием хранится в Гос. Третьяковской галерее. Инв. 241
- Из собрания Н. И. Васильева
Подпись и дата: «96 Н. Эллертъ.» Инв. 99
- В 1925 г. из Гос. музейного фонда; ранее находился в собрании В. А. Харитonenko. Этюд написан к картине «Боярыня Морозова» (1887 г. Москва, Гос. Третьяковская галерея). Инв. 102
- Из собрания Н. И. Васильева.
Подпись и дата: «А. Карелин. 1894.»
Никанор Иванович Васильев — коллекционер, его собрание легло в основу Калужского обл. художественного музея. Инв. 3
- В 1960 г. из Министерства культуры РСФСР. «Мартышкино» — дачное место по Петергофскому шоссе, где в девяностые годы нередко проводила лето семья Сомовых. Инв. 463
- В 1948 г. из Гос. закупочной комиссии. Подпись: «В. Васнецовъ.»
В 1899 г. Васнецов выполнил цикл иллюстраций к стихотворению А. С. Пушкина. Можно полагать, что лист из Калужского музея относится к тому же периоду работы художника. Инв. Гр-1182
- В 1928 г. из фондов Гос. Третьяковской галереи. Инв. 105
- В 1946 г. из Гос. закупочной комиссии. Подпись и дата: «А. Коринъ 91.» Инв. 270

43. С. Ю. ЖУКОВСКИЙ
1873-1944
Весна. 1900-е годы
Холст, масло. 75X115
В 1947 г. из Гос. закупочной комиссии.
Подпись и дата: «С. Жуковский 190...» Инв. 298
44. П. И. ПЕТРОВИЧЕВ
1874-1947
Ясный август. 1915
Фанера, масло. 40,5X52,5
В 1946 г. из Живописно-выставочного комбината
Художественного фонда.
Подпись: «Петровичев». Инв. 256
45. С. А. ВИНОГРАДОВ
1869-1938
В доме. 1910
Холст, масло. 87,5X70,5
В 1946 г. из Гос. закупочной комиссии.
Подпись и дата: «С: Виноградов. 1910.»
Изображена Елена Дмитриевна Мамонтова с дочерью Софьей в доме имения «Головинки» Новосильевского уезда Тульской губ. Е. Д. Мамонтова — сноха С. И. Мамонтова (жена его сына Всеволода), известного мецената. Инв. 260
46. Д. А. ЩЕРБИНОВСКИЙ
1867-1926
Крестьянка
Холст, масло. 72X61
В 1956 г. из Калужского обл. краеведческого музея. Инв. 426
47. Л. В. ТУРЖАНСКИЙ
1875-1945
К осени (август). 1912
Картон, масло. 28,5X68
В 1946 г. из Гос. закупочной комиссии.
Подпись справа внизу: «Л. Туржанский»
На обороте наклейка выставки «Союза русских художников» с надписью: «К осени (август)» Л. Туржанский 1912.»
Пейзаж написан, вероятно, в селе Малый Исток (Урал), где Туржанский ежегодно, с 1910 г., работал с весны до поздней осени. Инв. 275
48. К. Ф. ЮОН
1875-1958
В провинции. Город Торжок
Холст, масло. 75X111
В 1946 г. из Гос. закупочной комиссии.
Подпись: «Юонъ». Инв. 303
49. Б. М. КУСТОДИЕВ
1878-1927
Цветы. 1924
Холст, масло. 68,5X57,5
В 1945 г. из Гос. закупочной комиссии.
Подпись и дата: «Б. Кустодиев 1924.» Инв. 225
50. К. А. КОРОВИН
1861-1939
Зимние сумерки. 1916
Холст, масло. 66X88
В 1928 г. из фондов Гос. Третьяковской галереи.
Подпись и дата: «Констан. Коровинъ 1916 Охотино.» Картина написана в мастерской художника в «Охотино» Переславльского уезда Владимирской губ. Участок для дачи Коровин приобрел в 1899 г. у С. И. Мамонтова, известного мецената и собирателя. Инв. 117
51. Н. М. ГРИГОРЬЕВ
1880-1943
У пруда. 1921
Холст, масло. 106X88
В 1971 г. от вдовы художника Н. С. Бом-Григорьевой.
Подпись и дата справа внизу: «Николай Григорьев 21 г.» Инв. 662
52. Н. М. ГРИГОРЬЕВ
1880-1943
Вечер
Холст, масло. 70X88
В 1971 г. от вдовы художника Н. С. Бом-Григорьевой.
Подпись: «Н. Григорьев.» Инв. 666
53. А. В. ЛЕНТУЛОВ
1882-1943
Две женщины
Холст, масло. 110,5X87,5
В 1925 г. из Гос. музейного фонда. Инв. 28
54. Н. П. КРЫМОВ
1884-1958
Мельница. 1919
Картон, масло. 62X84
В 1945 г. из Закупочного фонда Управления по делам искусства при СНК РСФСР.
Подпись и дата: «Ник. Крымовъ 1919.» Инв. 207
55. И. И. МАШКОВ
1881-1944
Фрукты. 1939
Холст, масло. 54X67
В 1946 г. из Живописно-выставочного комбината Художественного фонда.
Подпись и дата: «Илия Машков 1939 Абрамцево.» Инв. 267
56. З. Е. СЕРЕБРЯКОВА
1884-1957
Обнаженная с книгой. 1940
Холст, масло. 75X60
В 1973 г. от дочери художницы Т. Б. Серебряковой.
Подпись и дата: «Z. SebeBriakova 1940». Инв. 687
57. З. Е. СЕРЕБРЯКОВА
1884-1967
Мальчик-музыкант. 1928
Бумага, пастель. 61X46
В 1973 г. от дочери художницы Т. Б. Серебряковой. Инв. Гр-1842
58. З. Е. СЕРЕБРЯКОВА
1884-1967
Портрет Лукомской. 1947
Бумага, темпера. 60,5X46
В 1973 г. от дочери художницы Т. Б. Серебряковой.
Подпись и дата: «Z. SebeBriakova 1947 Paris». Инв. 688
59. З. Е. СЕРЕБРЯКОВА
1884-1967
Люксембургский сад. 1930
Бумага, темпера. 39,5X56,5
В 1973 г. от дочери художницы Т. Б. Серебряковой.
Подпись справа: «Z. SebeBriakova».
Дата слева: «Paris 1930». Инв. Гр-1844

60. М. В. НЕСТЕРОВ
1862-1942
Соперницы. 1932
Холст, масло. 75X78
В 1946 г. от Комитета по делам искусств при Совете Министров РСФСР.
Подпись и дата: «Михаиль Нестеровъ. 1932 г.»
На полотне изображены: слева — Смоленский собор Новодевичьего монастыря в Москве, справа — Успенский собор в Пертоминском монастыре Архангельской губ. Инв. 269
61. П. Н. КРЫЛОВ
Род. 1902
Дождь собирается. 1947
Картон, масло. 30X39
В 1948 г. от Дирекции выставок Всекохудожника.
Подпись в правом нижнем углу: «П. Крылов.»
На обратной стороне надпись: «Деревня Бехово, окрестности Поленова 1947 П. Крылов.» Инв. 344
62. А. В. КУПРИН
1880-1960
Крымский пейзаж
Холст, масло. 80X132
В 1949 г. из Живописно-выставочного комбината.
Инв. 348
63. Б. В. ИОГАНСОН
1893-1973
Освобождение. 1946
Холст, масло. 44X74
В 1950 г. от Комитета по делам искусств при Совете Министров РСФСР.
Подпись и дата справа внизу: «В. Иогансон 1946».
Эскиз к неосуществленной картине. Инв. 362
64. Ф. КАЛНЫНЬШ
Род. 1904
Круто к ветру. 1962
Холст, масло. 124X142
В 1967 г. от Министерства культуры СССР.
Подпись и дата: «Ed, Kalniņš — 62». Инв. 636
65. С. В. ГЕРАСИМОВ
1885-1964
Золотая осень. 1956
Холст, картон, масло. 48X68
В 1960 г. от Министерства культуры РСФСР.
Подпись и дата: «Сергей Герасимов 56». Инв. 474
66. П. Д. КОРИН
1892-1967
Портрет В. Д. Богдановой. 1942
Холст, масло. 90X79
В 1974 г. от Н. В. Богданова.
Подпись и дата: «Павел Корин 1942 г.». Инв. 693
67. Н. М. РОМАДИН
Род. 1903
Весна в горах. 1946
Картон, масло. 52,5X76,5
В 1950 г. от Дирекции выставок Всекохудожника.
Подпись и дата: «Н. Ромадин 1946». Инв. 357
68. А. А. МЫЛЬНИКОВ
Род. 1919
Сон. 1969
Холст, масло. 150X200
В 1971 г. от Министерства культуры СССР.
Монограмма справа внизу. Дата слева внизу: «69».
Эскиз для витража. Инв. 655
69. В. И. ИВАНОВ
Род. 1924
Дворик в Бухаресте
Бумага, темпера. 60X73
В 1964 г. от Дирекции Художественного фонда.
Инв. Гр-1658
70. А. В. ФОНВИЗИН
1882-1974
Портрет дамы в розовом
Бумага, акварель. 78,5X63,5
В 1975 г. от вдовы художника Н. О. Фонвизиной.
Инв. Гр-1860
71. В. П. ЛЮБИМОВ
Род. 1907
К. Э. Циолковский
Холст, масло. 130X100
В 1959 г. от калужского отделения Художественного фонда РСФСР.
Константин Эдуардович Циолковский (1857—1935) — выдающийся русский ученый и изобретатель, основоположник теории межпланетных сообщений; жил в Калуге с 1892 г. Инв. 450
72. И. А. ПАВЛИШАК
Род. 1923
Натюрморт с желтыми цветами. 1965
Холст, масло. 106X91,5
В 1970 г. от калужского отделения Художественного фонда РСФСР. Инв. 649
73. С. Т. КОНЕНКОВ
1874-1971
Портрет Александра Блока. 1968
Мрамор. 48X31X32
В 1971 г. из Министерства культуры СССР.
Подпись справа на обрезе: «С. Коненков.»
Александр Александрович Блок (1880—1921) — выдающийся русский поэт. Инв. С-97
74. ДЖУЛИО РОМАНО
(ДЖУЛИО ПИППИ)
1492 или 1499-1546
Италия
Вакханалия
Бумага, сепия. 15X24
В 1939 г. из Калужского обл. краеведческого музея. Инв. Гр-864
75. АНТОНИО КОРРЕДЖО
(АНТОНИО АЛЛЕГРИ)
1494-1534
Италия
Чудо в Кане Галилейской
Бумага, сепия. 25X35
В 1939 г. из Калужского обл. краеведческого музея. Инв. Гр-862
76. ИТАЛЬЯНСКИЙ
ХУДОЖНИК. XVI век
Венецианская школа
Святой Иероним
Дерево, масло. 49X36
В 1934 г. из Гос. Эрмитажа, куда поступил в 1931 г. из Антиквариата. Инв. 40
77. ПАОЛО ВЕРОНЕЗЕ
1528-1588
Италия
Семья Дария перед Александром
Македонским
Эскиз
Холст, масло. 36X74
В 1934 г. из Гос. Эрмитажа, куда поступил в 1932 г. из Павловского дворца.
На подрамнике печать Императорского Эрмитажа 7059. Эскиз к картине «Семья Дария перед Александром Македонским» (1560-е—1570-е гг. Лондон, Национальная галерея). Инв. 118

78. ЯКОПО БАССАНО
(ЯКОПО ДА ПОНТЕ)
1510(?)—1592
Италия
Сельский пейзаж с фигурами людей
и животных
Холст, масло. 95,5X129
В 1946 г. от Алексеевой Н. И. Инв. 256
79. ИТАЛЬЯНСКИЙ
ХУДОЖНИК. XVI век
Мадонна с щегленком
Дерево, масло. 71X57
Между 1918—1920 гг. из б. имения Горчаковых
«Барятино» Калужской губ. Инв. 139
80. ФРАНЧЕСКО
СОЛИМЕНА
1657—1747
Италия
Две женские фигуры
Бумага, сетя. 31X19
В 1939 г. из Калужского обл. краеведческого
музея.
Подпись: «Solimena». Инв. Гр-869
81. ФРАНЧЕСКО
СОЛИМЕНА
1657—1747
Италия
Эскиз росписи плафона
Бумага, сетя. 34X47
В 1939 г. из Калужского обл. краеведческого
музея. Инв. Гр. 876
82. ИТАЛЬЯНСКИЙ
ХУДОЖНИК. XVII век
Аллегория
Холст, масло. 92X129
В 1939 г. из Калужского обл. краеведческого
музея.
Ранее картина имела название «Искушение свя-
того Антония». Инв. 86
83. САЛЬВАТОР РОЗА
1615—1673
Италия
Спящий воин
Офорт. 35,3X23,5
Между 1918—1920 гг. из б. имения Горчаковых
«Барятино» Тарусского уезда Калужской губ.
Офорт, близок полотну С. Розы «Сон Энея»
(Нью-Йорк, Метрополитен музей). Инв. Гр-494
84. ГИАЦИНТО БРАНДИ
1623—1691
Италия
Апостол Петр
Холст, масло. 92X70
Между 1918—1920 гг. из б. имения «Степанов-
ское» (ныне Павлищев Бор) Мещовского уезда
Калужской губ.
Надпись: «Hiazzino Brandi originale». Инв. 162
85. ИЕРОНИМ КОК
1510—1570
Нидерланды
Горный пейзаж
*Резцовая гравюра
30,6X42,6*
Между 1918—1920 гг. из б. имения Горчаковых
«Барятино» Тарусского уезда Калужской губ.
Гравюра воспроизводит с некоторыми изменения-
ми рисунок Питера Брейгеля Старшего «Альпий-
ский пейзаж с двумя мулами» (1555 /?/ г. Лондон,
коллекция графа Сейлерна).
Надпись отпечатана вместе с изображением, по-
лностью не расшифрована, сообщает имена созда-
телей гравюры и оригинала. Инв. Гр-430.
86. ИОСТ КОРНЕЛИС
ДРОХСЛОТ
1586—1666
Голландия
Исцеление калек
Дерево, масло. 56X72
В 1934 г. из Гос. Эрмитажа; ранее находился в
коллекции В. И. Аргутинского-Долгорукова.
Монограмма слева. Картины Дрохслоота, анало-
гичные по сюжету и композиции калужской рабо-
те, хранятся в коллекциях Музея зарубежного ис-
кусства в Риге, Картинной галереи в Брауншвей-
ге, Музея изобразительных искусств в Будапеш-
те. Две последние работы датируются соответст-
венно 1643 и 1642 гг. На этом основании можно
отнести «Исцеление калек» к 40-м гг. XVII века.
Инв. 146
87. ГОЛЛАНДСКИЙ
ХУДОЖНИК
Вторая четверть XVII века
Портрет дамы в черном
Дерево, масло. 70X57
В 1923 г. из Гос. Эрмитажа. Инв. 145
88. ПИТЕР ФРАНС
ДЕ ГРЕББЕР (?)
Ок. 1600—1653
Голландия
Библейский сюжет
Холст, масло. 97X146
В 1939 г. из Калужского обл. краеведческого
музея.
Ранее картина имела название «Пир». Инв. 151
89. АДРИАН ВАН ОСТАДЕ
1610—1685
Голландия
В таверне
Холст, масло. 50,50X63
В 1919 г. из б. имения «Степановское» (ныне Пав-
лищев Бор) Мещовского уезда Калужской губ.
Подпись: «A. V. Ostade.» Инв. 131
90. АБРАГАМ
ВАН БЕЙЕРЕН
1620/21—1690
Голландия
Фрукты
Холст, масло. 109X84
В 1919 г. из б. имения Горчаковых «Барятино»
Тарусского уезда Калужской губ. Инв. 150
91. ГОЛЛАНДСКИЙ
ХУДОЖНИК. XVII век
Круг Яна ван Гойена
Голландский пейзаж
Дерево, масло. 37X49
В 1846 г. от Н. С. Щербаковой.
Неразборчивая монограмма слева внизу. Инв. 264
92. ЯН ВЕНИКС
1640—1719
Голландия
Юноша с дичью
Холст, масло. 107X84
В 1934 г. из Гос. Эрмитажа, куда поступил
в 1931 г. из Вхутеина.
Надпись на подрамнике: «Веникс». Инв. 171

- | | | |
|--|--|---|
| 93. ГОЛЛАНДСКИЙ
ХУДОЖНИК
Третья четверть XVII века | Пейзаж с мельницей
<i>Дерево, масло. 40X54</i> | В 1939 г. из Калужского обл. краеведческого музея.
Подпись неразборчивая. Инв. 130 |
| 94. ГОЛЛАНДСКИЙ
ХУДОЖНИК. XVII век | Зима в Голландии
<i>Холст, масло. 64X54</i> | В 1939 г. из Калужского обл. краеведческого музея.
Надпись неразборчивая. Инв. 210 |
| 95. ПИТЕР БОУТ
1660-1720
Голландия | Катание на льду
<i>Дерево, масло. 27X37</i> | В 1934 г. из Гос. Эрмитажа.
На обороте бумажная наклейка с надписью:
«Peter Bout. Die Schlittenfahrt». Инв. 211 |
| 96. ГОЛЛАНДСКИЙ
ХУДОЖНИК. XVII век эк
Круг Виллема Класа
Хеды | Натюрморт. 1640-е годы
<i>Холст, масло. 82X110</i> | В 1947 г. от А. И. Сизовой.
Работа аналогична натюрморту В. К. Хеды
(Варшава, Национальный музей). Инв. 301 |
| 97. ЯН СТЕН
1625-1679
Голландия | Мужчина с кружкой
<i>Бумага, карандаш. 16X33</i> | В 1939 г. из Калужского обл. краеведческого музея. Инв. Гр-870 |
| 98. ГОЛЛАНДСКИЙ
ХУДОЖНИК. XVII век | Курильщики
<i>Дерево, масло. 30X25,5</i> | В 1947 г. от М. А. Волжина-Мутовкина. Инв. 318 |
| 99. ГОЛЛАНДСКИЙ
ХУДОЖНИК. XVII век | Морской пейзаж
<i>Холст, масло. 42X59,5</i> | В 1939 г. из Калужского обл. краеведческого музея. Инв. 202 |
| 100. КЛАС ПИТЕРС
БЕРХЕМ
1620-1683
Голландия | Портрет епископа
<i>Офорт. 26X19,5</i> | Между 1918—1920 гг. из б. имения Горчаковых
«Барятино» Тарусского уезда Калужской губ.
Офорт воспроизводит портрет кисти Рубенса
«Михаэль Офовиус» (1630 г. Гаага, Маурицхейс).
М. Офовиус — доминиканец, епископ, возможно,
духовный наставник Рубенса.
Надпись отпечатана вместе с изображением, пол-
ностью не расшифрована, сообщает имена созда-
телей живописного оригинала и офорта и краткие
сведения об изображенном. Инв. Гр-461 |
| 101. ФЛАМАНДСКИЙ
ХУДОЖНИК. XVII век
Круг Рубенса | Возвращение из Египта
<i>Дерево, масло. 69X49</i> | В 1919 г. из б. имения Горчаковых «Барятино»
Тарусского уезда Калужской губ. Инв. 129 |
| 102. БОБЬЕ
Конец XVII — начало
XVIII века
Фландрия | Баталия. 1709
<i>Дерево, масло. 38,5X51</i> | В 1939 г. из Калужского обл. краеведческого музея.
Подпись и дата: «Bobbie 1709». Инв. 208 |
| 103. ИОГАНН-ГЕНРИХ
РООС
1631-1685
Германия | Переправа
<i>Холст, масло. 55X72</i> | В 1946 г. от Н. И. Алексеевой.
Подпись: «J. Roos.» Инв. 254 |
| 104. ФРАНЦУЗСКИЙ
ХУДОЖНИК
Начало XVIII века | Портрет неизвестного в парике
<i>Холст, масло. 53X41 (овал)</i> | В 1970 г. из Калужского обл. краеведческого музея. Инв. 644 |
| 105. ГЮБЕР РОБЕР
1733-1808
Франция | В храме
<i>Бумага, сепия. 17X17,5</i> | В 1939 г. из Калужского обл. краеведческого музея. Инв. Гр-871 |
| 106. ИППОЛИТ РОБИЛЛЯР
Середина XIX века
Франция | Женский портрет
<i>Бумага, пастель. 71X55</i> | Из собрания Н. И. Васильева.
Портрет выполнен в России, куда художник был
приглашен в 1842 г. Инв. 111 |
| 107. БАЛЬТАЗАР ПАУЛЬ
ОММЕГАНК
1756-1826
Бельгия | Овечки
<i>Дерево, масло. 55X74</i> | В 1919 г. из б. имения Горчаковых «Барятино»
Тарусского уезда Калужской губ. Инв. 143 |
| 108. ЭЖЕН САЖЬЕ
XIX век
Франция | Мать и сын. 1861
<i>Холст, масло. 81X65</i> | В 1919 г. из б. имения Горчаковых «Барятино»
Тарусского уезда Калужской губ.
Подпись и дата: «Eugene Sagié » 1861.» Инв. 289 |
| 109. АНРИ ДИЛЛЕНС
1812-1872
Бельгия | Испанский король слушает цыган.
1852
<i>Дерево, масло. 66X90</i> | Из собрания Н. И. Васильева.
Подпись и дата: «Henri Dillens Annes» 1852.»
Инв. ПО |
| 110. АНДРЕ ПЛЮМО
XIX век
Бельгия | Ван Дейк, пишущий портрет. 1853
<i>Холст, масло. 68X83</i> | В 1939 г. из Калужского обл. краеведческого музея.
Подпись и дата: «Andre Plummot» 1853.» Инв. 4 |

К17 Калужский областной художественный музей.
Альбом. М., «Изобразительное искусство», 1976 г.
Автор-составитель Е. Варламова

152 стр. с ил. (Серия «Художественные музеи СССР»)

Альбом входит в серию «Художественные музеи СССР», рассчитанную на широкий круг любителей искусства. В альбоме воспроизведены лучшие работы русских, советских и западноевропейских художников из коллекции музея.

Репродукции сопровождаются научным комментарием. Вступительная статья рассказывает об истории создания музея, анализирует состав собрания и отдельные наиболее характерные произведения.

К $\frac{80103-0008}{024(01)-76}$ 20-76

7С

КАЛУЖСКИЙ ОБЛАСТНОЙ
ХУДОЖЕСТВЕННЫЙ МУЗЕЙ

Альбом

Автор-составитель *Елена Николаевна Варламова*

Редакторы *С. Масленицын, О. Каширина*

Художественный редактор *Л. Трошина*

Технический редактор *Л. Егорова*

Корректор *Л. Асатиани*

Оформление серии художника *А. Ф. Серебрякова*

Сдано в набор 16ДУ-76г. А11169. Подписано в печать 11/У111-76 г.
Формат бумаги 84x108/1в. Бумага мелованная 120 г. Изд. Л9 13-191.

Печ. л. 9,5. Усл. печ. л. 15,96. Уч.-изд. л. 14/1. Тираж 30 000

Заказ № 166. Цена 4 р. 02 к.

«Изобразительное искусство», Москва. 1976

Москва, 129272, Сущевский вал, 64

Ордена Трудового Красного Знамени Первая Образцовая типография имени А. А. Жданова Союзполиграфпрома при Государственном комитете Совета Министров СССР по делам издательств, полиграфии и книжной торговли. Москва, М-54, Валовая, 28

Художественные музеи СССР

КАЛУЖСКИЙ
ОБЛАСТНОЙ
ХУДОЖЕСТВЕННЫЙ
МУЗЕЙ



4 р. 02 к.

«Изобразительное искусство»

