

ЗАГОРСКИЙ МУЗЕЙ-ЗАПОВЕДНИК

Путеводитель

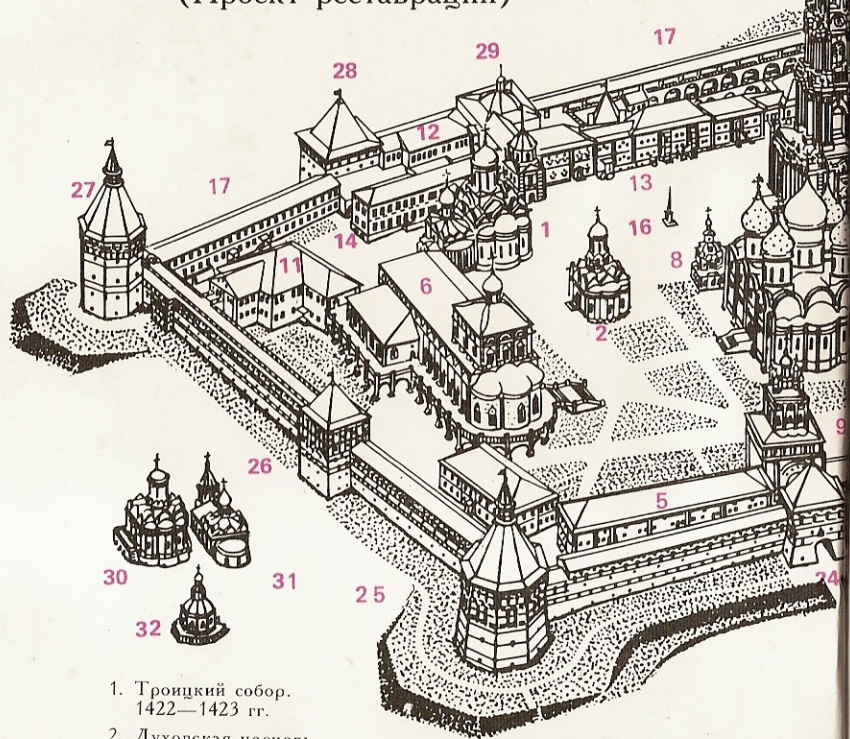


ЗАГОРСКИЙ

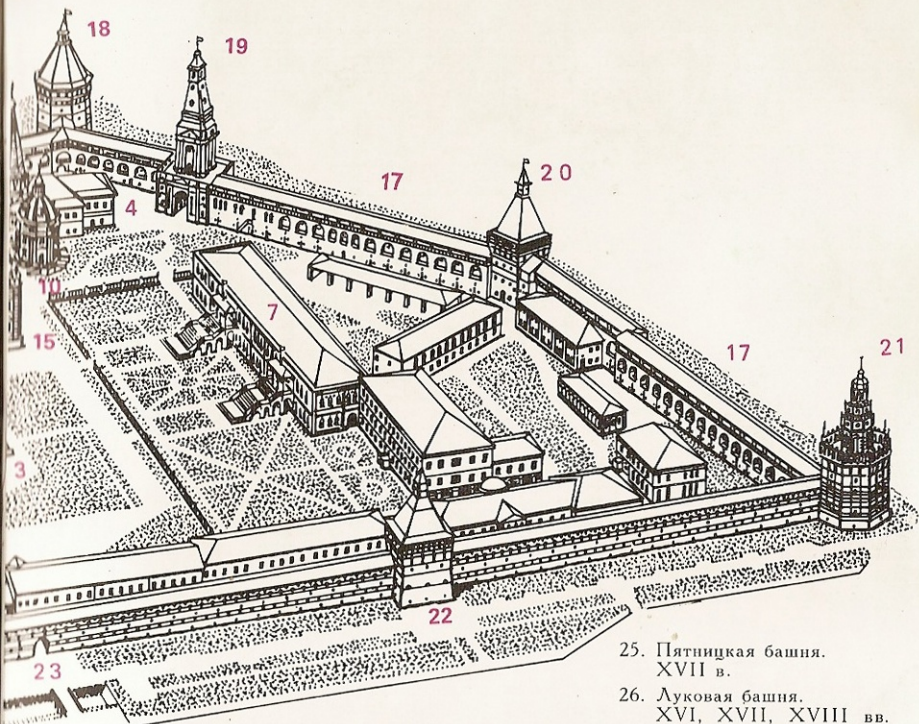
МУЗЕЙ-ЗАПОВЕДНИК

Московский рабочий
1990

Архитектурный ансамбль Троице-Сергиевой
лавы — Загорский Государственный
историко-художественный музей-заповедник.
(Проект реставрации)



- | | | |
|---------------------------------------------------------------------------|-----------------------------------------------------|-------------------------------------------------------------------------|
| 1. Троицкий собор.
1422—1423 гг. | 6. Трапезная
с церковью Сергия.
1686—1692 гг. | 9. Надвратная церковь
Рождества Иоанна
Предтечи.
1693—1699 гг. |
| 2. Духовская церковь.
1476—1477 гг. | 7. Царские Чертоги.
Конец XVII в. | 10. Смоленская
церковь.
1745—1748 гг. |
| 3. Успенский собор.
1559—1585 гг. | 8. Надкладная
часовня.
Конец XVII в. | 11. Митрополичьи
покои.
XVI в., XVIII в. |
| 4. Больничные палаты
с церковью Зосимы
и Савватия.
1635—1637 гг. | | |
| 5. Предтеченский
корпус келий.
1640 г. | | |

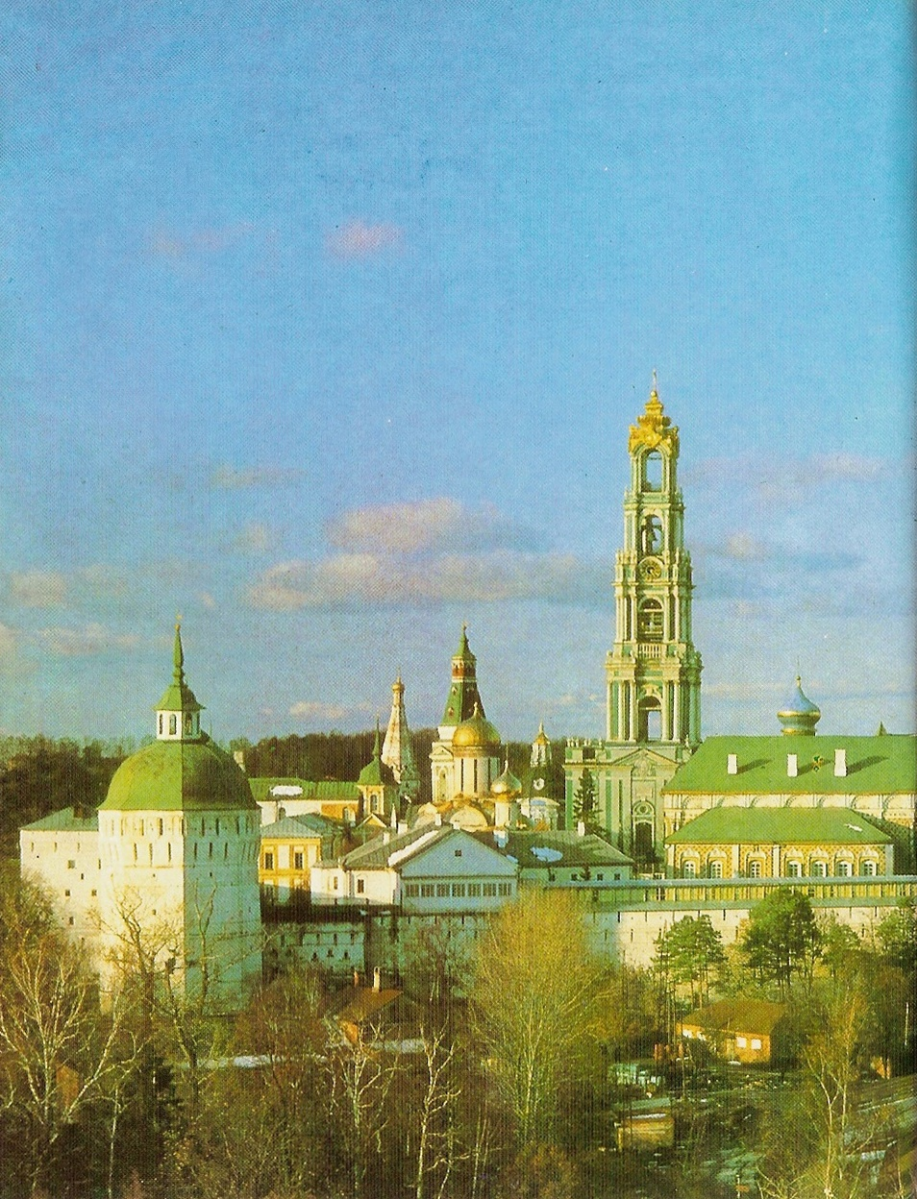


33

12. Наместничьи покои.
XVIII—XIX вв.
13. Казначейский корпус келий.
XVI в., XVII в., XIX в.
14. Ризница. 1782 г.
15. Колокольня.
1740—1770 гг.
16. Обелиск. 1792 г.

17. Крепостные стены.
XVI, XVII вв.
18. Плотничья башня.
XVII в.
19. Каличья башня.
XVIII в.
20. Звонковая башня.
XVI, XVII вв.
21. Уточья башня.
XVII в.
22. Сушильная башня.
XVI, XVII вв.
23. Успенские ворота.
XVII, XIX вв.
24. Красная башня.
XVI, XVII, XIX вв.

25. Пятницкая башня.
XVII в.
26. Луковая башня.
XVI, XVII, XVIII вв.
27. Водяная башня.
XVII в.
28. Пивная башня.
XVI, XVII вв.
29. Келарская башня.
XVII, XIX вв.
30. Введенская церковь.
1547 г., 1740 г.
31. Пятницкая церковь.
1547 г.
32. Пятницкий колодезь.
Конец XVII—XVIII в.
33. Красногорская часовня.
1770 г.



ЗАГОРСКИЙ МУЗЕЙ-ЗАПОВЕДНИК

Путеводитель



ББК 28.088л6

3-14

Составитель

Т. Н. МАНУШИНА

Авторы:

О. И. ЗАРИЦКАЯ, Л. Э. КАЛМЫКОВА, О. В. КРУГЛОВА,
Л. А. КУВШИННИКОВА, Г. А. МАКАРОВСКАЯ, Т. Н. МАНУШИНА,
Л. М. СПИРИНА, В. А. ТКАЧЕНКО, Л. А. ШИТОВА

Рецензент:

кандидат архитектуры

В. И. БАЛДИН

Издание

дополненное

и переработанное

З $\frac{4403000000-244}{M172(03)-90}$ 77-90

ISBN 5-239-00188-X

© Издательство «Московский рабочий», 1990

Вступление

Среди городов Подмосковья Загорск занимает особое место. Неповторимый облик придает городу великолепный архитектурный ансамбль Троице-Сергиевой лавры, ныне Загорский государственный историко-художественный музей-заповедник. Благодаря уникальности памятников истории и культуры и хранимых в музее художественных ценностей Загорск был объявлен туристским центром (постановление Совета Министров РСФСР от 24 января 1969 г.) и включен в число городов, составляющих Золотое кольцо России.

Музей в Загорске — это яркое явление в истории отечественной культуры. Его рождение связано с именем В. И. Ленина. 20 апреля 1920 года Владимиром Ильичем был подписан декрет Совета Народных Комиссаров «Об обращении в музей историко-художественных ценностей Троице-Сергиевой лавры». Свидетельством заботы наш о государстве об уникальных ценностях музея явилось поста-

новление Совета Народных Комиссаров РСФСР от 1 февраля 1940 года об объявлении всего комплекса Загорского историко-художественного музея в «черте крепостных стен» музеем-заповедником.

Собрание музея к настоящему времени насчитывает более 100 тысяч экспонатов. Основной его фонд составляют сокровища бывшего Троице-Сергиева монастыря, созданные трудом многих поколений талантливых зодчих, художников и мастеров прикладного искусства.

Исключительное место в истории русской архитектуры принадлежит архитектурному ансамблю Троице-Сергиева монастыря — великолепному творению древнерусских зодчих. В создании его памятников и их украшении принимали участие лучшие мастера, среди них московские, псковские и ярославские.

Троице-Сергиев монастырь был на Руси своеобразным хранилищем художественных ценностей, которые поступали сюда в качестве вкладов от великих и удельных князей, царей, бояр, духовенства и простых людей. Так сложилось богатое и чрезвычайно разнообразное по своему характеру собрание древнерусской живописи и прикладного искусства XIV—XVII веков. Это уникальное собрание представлено в двух больших экспозициях музея: «Древнерусская живопись XIV—XVII веков» и «Древнерусское прикладное искусство XIV—XVII веков». Во многом его дополняет и завершает коллекция русского искусства XVIII — начала XX века, сложившаяся в основном также в стенах Троице-Сергиева монастыря. Это замечательные произведения живописи, графики и прикладного искусства, украшавшие в большинстве интерьеры жилых покоев московских митрополитов и высшего духовенства. Экспозиция русского прикладного искусства XVIII — начала XX века и развернута в бывших Наместничьих покоях монастыря XVIII века.

Троице-Сергиев монастырь являлся не только наследником огромных историко-художественных ценностей, но и крупнейшим идеологическим и политическим центром

русской православной церкви. Об этом подробно рассказано в экспозициях его исторического отдела.

С древнейших времен и монастырь и окрестности славились своими мастерами-ремесленниками. Особое развитие здесь получили миниатюрная резьба по дереву, производство игрушек, золотошвейное дело и многое другое. Все это послужило основанием для создания в музее в 1947 году отдела русского народного творчества, куда вошли коллекции Музея народных художественных ремесел и местного краеведческого музея. В результате экспедиционной работы эта коллекция значительно пополнилась. В настоящее время музей обладает одним из богатейших собраний русского народного искусства XVIII — начала XX века.

Экспозиция «Советское декоративно-прикладное искусство», открытая в музее в 1967 году, является логическим завершением комплексного показа произведений русского искусства начиная с XIV века и кончая нашими днями.

Экспозиции музея постоянно обновляются и совершенствуются. Ежегодно здесь устраиваются временные выставки, знакомящие с богатейшими фондами Загорского музея и с произведениями советского искусства последних лет.

Одной из постоянно действующих является выставка «Древний Радонеж» (с. Городок Загорского района). Ныне это филиал Загорского историко-художественного музея-заповедника. Выставка, развернутая в бывшей Преображенской церкви (1840) села Городок, знакомит с историей одного из древнейших поселений в окрестностях Загорска.

Познакомиться с уникальными художественными ценностями Загорского музея-заповедника, созданными трудом и талантом русского народа, и поможет наш путеводитель.



Страницы истории

Троице-Сергиев монастырь стоит в самом центре города на невысоком холме, называвшемся в древности Маковцем, при слиянии двух небольших речек — Кончуры и Вондюги. Благодаря своеобразному рельефу местности монастырь виден с разных точек въезда в город. Но особенно величественная панорама древних построек монастыря открывается со стороны Вокзальной улицы, а именно со смотровой площадки на бывшей Блинной горе.

Начало монастырю было положено в 30—40-х годах XIV века (точная дата основания монастыря неизвестна, называются 1337 или 1345 годы).

В тяжкую и напряженную пору в истории русского народа, в острой борьбе с ненавистным монголо-татарским игом и феодальной раздробленностью складывалось Русское государство и формировалась русская народность.

После перенесения кафедры русского митрополита из Владимира в Москву (около 1325 г.) церковь в лице ее наиболее прогрессивно настроенных иерархов, и прежде всего митрополита Алексия, сыграла видную роль в борьбе Руси за национальную независимость. При этом церковь, поддерживавшая крепнущую власть московской великокняжеской династии, использовала эту ситуацию для упрочения своего экономического и политического могущества.

В этой обстановке и основывается Троицкий монастырь монахом Сергием (в миру Варфоломей), сыном ростовского боярина Кирилла, получившим прозвище Радонежского по названию того удельного княжества, на земле которого был поставлен монастырь. Центром удельного княжества был город Радонеж (ныне село Городок, в 12 километрах от Загорска).

Сергий сразу же выступил активным сторонником московских великих князей. Летописи неоднократно упоминают имя основателя монастыря, к авторитету которого нередко обращались московские князья для решения сложных междоусобных разногласий. Так, например, в 1365 году во время нижегородских событий, связанных с внутренней борьбой суздальских князей и их нежеланием подчиниться великому московскому князю, Сергей Радонежский закрыл все церкви Нижнего Новгорода, а строптивного князя Бориса отлучил от церкви; в 1385 году с его помощью был заключен мир между великим московским князем Дмитрием и рязанским князем Олегом, незадолго перед тем разбившим московское войско. Проведению политики московского князя во многом способствовало строительство новых монастырей. Только во второй половине XIV века в различных областях северо-восточной Руси при участии самого Сергия, его учеников и последователей было основано около 30 монастырей. Они, в свою очередь, стали активными сторонниками Москвы в деле освоения и присоединения новых земель к московскому княжеству.

В самом же монастыре Сергием впервые в северо-восточной Руси был введен общежитийный устав, превративший его в общину, подчиненную единой дисциплине с общим ведением монастырских дел. В результате проведения этой «реформы» великокняжеская власть могла использовать церковь как единую политическую силу.

Авторитет монастыря и Сергия Радонежского особенно возрос в связи с поддержкой им решительной битвы с татарскими полчищами на Куликовом поле в 1380 году, в которой русское войско одержало блестящую победу. Древнерусские повести «Задонщина» и «Сказание о Мамаевом побоище» сообщают об участии в этом сражении двух воинов — монахов Пересвета и Осляби и единоборстве Пересвета с татарским богатырем Темир-Мурзой (Челубеем). О событиях того времени рассказывают копии с древних миниатюр из «Жития Сергия Радонежского» XVI века и современные нам рисунки, экспонируемые в историческом отделе музея. Металлическая кольчуга и колчак с деревянными стрелами дают представление о вооружении русского воина.

Патриотизм, мужество, героизм русских людей, отстаивавших свою свободу и независимость, развеяли господствовавшее ранее представление о непобедимости татар. Но набеги их продолжались. Во времена нашествия хана Едигея в 1408 году монастырь был сожжен дотла, но вскоре восстановлен.

Дальнейшее развитие его связано с активной деятельностью предприимчивого и энергичного игумена Никона, направленной на обогащение и возвышение монастыря. Именно при нем была заложена прочная основа для превращения Троице-Сергиева монастыря в одно из крупнейших феодальных владений на Руси.

Первые феодальные привилегии монастырь получил от Дмитрия Донского. В Московском Кремле было выделено место для монастырского двора и дано право взимать пошлины с клеймения лошадей, что приносило большой

доход. Сохранилась жалованная грамота 1392 года, данная монастырю боярином Семеном Федоровичем Морозовым на половину соляной варницы у Соли Галицкой. В те же годы он получил право на ловлю рыбы в озерах Смехро и Боровское в Стародубском княжестве.

В дальнейшем монастырь расширял свои феодальные владения, покупая, обменивая и беззастенчиво захватывая «черные», общинные, крестьянские земли. Великие и удельные князья и бояре поддерживали эти притязания и сами жертвовали ему различные земельные угодья, соляные варницы и рыбные ловли. Они это делали небескорыстно, так как нередко им приходилось использовать монастырь в своих политических интересах.

Источником роста земельных богатств монастыря являлись также вклады по «душе» и за право быть погребенным в стенах монастыря. Об этом свидетельствуют белокаменные надгробные плиты XV—XVII веков, найденные на его территории при земляных и строительных работах. Они представлены в экспозиции музея.

Так в результате активной хозяйственной деятельности монастыря создавалось его обширное феодальное хозяйство. Вся работу в нем выполняли крестьяне, попадавшие в феодальную зависимость. Монастырь становился крупным феодалом, эксплуатировавшим труд крестьян. Уставная грамота митрополита Киприана от 21 октября 1391 года обязывала монастырских крестьян пахать, сеять и жать на монастырской пашне, косить сено, ловить рыбу, строить монастырские здания, чинить дороги и т. д. В экспозиции представлены две копии с миниатюр XVI века, изображающие работу крестьян на соляных варницах и рыбных промыслах. Работа на соляных варницах была очень тяжелой. Соль добывалась и обрабатывалась примитивными способами, в результате люди слепли или получали тяжелые ожоги.

Быстро росла и популярность Троице-Сергиева монастыря, особенно после «открытия мощей» и официальной

канонизации основателя монастыря Сергия Радонежского.

Этот церковный акт состоялся в июле 1422 года, в год крайне сложной обстановки в стране. В этот год Русь постигло тяжелое «лихолетье»: по всей земле был голод и «зима студена», люди умирали с голоду и холоду, а иные «мертвые скоты ядаху, и кони, и псы, и кошки, и люди людей ядоша». «Обретению мощей» придавалось большое политическое значение, ибо это событие в какой-то степени могло отвлечь внимание народных масс от создавшейся напряженной обстановки в стране. Тяжелая жизнь народа усугублялась изнуряющим гнетом все еще продолжавшегося татарского ига.

Официальное провозглашение Сергия «покровителем земли Русской» еще более усиливало популярность монастыря и приводило к дополнительным источникам доходов.

Вслед за канонизацией Сергия над его могилой был возведен белокаменный Троицкий собор. Этот храм особенно почитался московскими князьями. Здесь торжественным «крестоцелованием» скрепляли они свои договоры и союзы, отмечали «молебными пениями» начало и окончание военных походов, крестили наследников престола и т. д.

Одновременно с увеличением политической роли монастыря росло и его значение как центра культуры. В монастыре накапливались драгоценные рукописи, выполненные троицкими монахами, а также попадавшие в монастырь путем вкладов, хранились берестяные тексты. В описи монастыря 1641 года названы свитки на бересте, Служебник, Евангелие и Псалтырь XIV века. Эти первые рукописные книги положили начало созданию в монастыре уникальной древней библиотеки, основной фонд которой хранится сейчас в Государственной библиотеке имени В. И. Ленина в Москве.

В Троице-Сергиевом монастыре в конце XIV — начале XV века жил и работал один из талантливейших и образо-

ваннейших писателей древности — Епифаний Премудрый, написавший «Житие Сергия». Во второй четверти XV века оно было переработано и дополнено писателем Пахомием Логофетом, сербом по происхождению.

Быстрый рост монастырских доходов давал возможность приглашать для строительных работ в монастыре и украшения храмов известных зодчих и художников Древней Руси. Украшали Троицкий собор иконами и фресками прославленные русские художники Андрей Рублев и Даниил Черный с учениками. Для этого собора Андрей Рублев выполнил свое лучшее произведение — «Троицу». Среди талантливых зодчих, работавших в монастыре во второй половине XV века, был и Василий Ермолин.

В начале XV века на Руси были достигнуты значительные успехи в деле объединения земель. Но уходящий мир феодальной раздробленности дал последний бой крепнущим силам Москвы. Во время феодальной войны второй четверти XV века Троице-Сергиев монастырь, сам ставший крупным землевладельцем и феодалом, оказался в центре жестоких событий, развернувшихся в борьбе за московский престол между великим князем Василием II и удельными князьями. В 1446 году троицкие монахи из корыстных целей оказались в стане врагов великого князя — Дмитрия Шемяки и можайского князя Ивана Андреевича. При участии «троицких старцев» Василий II был схвачен в монастыре, а позднее ослеплен. Однако после поражения феодальной оппозиции монастырь вновь входит в доверие великого князя. И в дальнейшем его монахи занимают высокие церковные посты в церковной иерархии, играют видную политическую роль, некоторые из них принимают участие в острой полемике той поры. Например, игумен Вассиан Рыло, впоследствии известный ростовский архиепископ, был автором патриотического «Послания на Угру» великому князю Ивану III, в котором призывал его начать решительную борьбу с татарами, игумен Паисий Ярославов выступил как противник монастырского землевладения.

Образование Русского централизованного государства происходило в обстановке обострения классовой борьбы. Одним из ее проявлений были различные богословские ереси, направленные против господствующей церкви. Это был своеобразный протест против феодального строя в целом. Светские и духовные власти резко выступили против еретиков. Монастырь стал местом их ссылки. В него был заточен покровитель еретиков московский митрополит Зосима, а позднее и Максим Грек, талантливый и широко образованный писатель и публицист XVI века. В его публицистических произведениях описывались нравы и разоблачались разного рода пороки среди монастырской братии. Максим Грек являлся также непримиримым противником монастырского землевладения. За все это его дважды обвиняли в ересь. В музее находится икона XVIII века с его изображением. Вероятно, это копия с более древней надгробной иконы, которая находилась на гробнице Максима Грека, похороненного в Троицком монастыре в 1556 году.

На протяжении всего XVI века проходил дальнейший интенсивный рост монастырского землевладения. Указ царя Ивана Грозного, установивший государственный контроль за ростом земельных вкладов — основных источников расширения монастырских земель, — не приостановил этого процесса.

Огромные денежные средства давали возможность монахам заниматься широкой предпринимательской деятельностью. Этому в значительной степени способствовали расположение монастыря на старой торговой дороге, связывавшей Москву с архангельским портом на севере, и всяческие торговые льготы и привилегии, полученные монастырем от правительства. Торговля велась в основном хлебом, рыбой и солью.

Значительные богатства продолжали поступать в монастырь и за счет погребения на его территории знатных лиц из княжеских и боярских родов.

Разбогатевшее монашество стало вызывать гневное осуж-

дение даже у царя Ивана IV. Он обличал монахов в стяжательстве, пьянстве. В своем послании в Кирилло-Белозерский монастырь особенно бичует монахов Троице-Сергиева монастыря, где «иссякло благочестие и монастырь оскудел». В то же время царь продолжал поддерживать монахов. При нем монастырь получил значительную привилегию: в 1561 году игумен Троицкого монастыря был возведен в сан архимандрита. Неоднократно царь использовал влияние монастыря при решении важных государственных дел. Именно в этом монастыре он держал совет с троицким духовенством перед учреждением опричнины. Центром ее стала Александрова слобода, путь к которой лежал через Троице-Сергиев монастырь.

В годы правления Ивана Грозного придавалось большое значение превращению монастыря в мощную подмосковную крепость, имевшую важное значение на северных подступах к Москве. Вместо деревянной ограды в 1540—1550-х годах была выстроена крепостная стена с башнями из кирпича и камня, превратившая монастырь в мощную крепость.

Учитывая важность сооружения этой крепости, монастырю было дано разрешение «беспошлинно» и «безденежно» брать строительный материал, на чьих бы землях он не находился. Сам царь неоднократно посещал в эти годы монастырь, наблюдая за ходом строительных работ, и дал на постройку крепости 7 тысяч рублей.

Большие изменения произошли в эти годы и в архитектурном облике монастыря. На его обширной центральной площади, образованной в результате расширения крепости, в 1559 году был заложен огромный Успенский собор.

В начале XVII века страна переживала глубокое хозяйственное разорение. Этому в немалой степени способствовал и страшный голод на Руси в 1601—1603 годах, сопутствуемый эпидемиями холеры и чумы, во время которого, по свидетельству одного наблюдателя, «вымерла треть царства Московского голодною смертию». А «у знатных господ,

а также во всех монастырях и у многих богатых людей амбары были полны хлеба, часть его уже погнила от долголетнего лежания», указывал в своих записках побывавший в это время в Москве голландец Исаак Масса.

Тяжелое положение в стране усугублялось дальнейшим усилением крепостничества. Все это вызвало массовое крестьянское движение. Наиболее ярким его проявлением было мощное крестьянское выступление под предводительством Ивана Болотникова в 1606—1607 годах.

Со смертью царя Федора Ивановича и прекращением династии Ивана Калиты обострилась борьба за престолонаследие. Сложной обстановкой в стране воспользовались польско-литовские феодалы, давно имевшие агрессивные намерения в отношении Русского государства. Они выдвинули на русский престол своего ставленника — самозванца Лжедмитрия I и под предлогом помощи ему начали интервенцию. Когда Лжедмитрий был свергнут, появился второй самозванец, прозванный пародом «тушинским вором». Блокировав Москву с юга и запада, интервенты намеревались отрезать к ней путь и с севера, где стояла крепость Троице-Сергиева монастыря, через которую осуществлялась связь столицы с северными городами. К тому же богатства монастыря были заманчивой добычей для «тушинцев».

В монастыре находился сильный отряд воинов под предводительством воевод Г. Б. Долгорукова-Роши и А. И. Голохвастова, посланный царем для поддержки крепости.

Здесь же были сосредоточены большие запасы всех видов оружия и боеприпасов. В историческом отделе музея экспонируются пушки и пищали разных калибров, ядра и «осадный» котел для варки смолы, большая коллекция западного и русского холодного оружия и специально изобретенные колючки, так называемый «троицкий чеснок», который разбрасывали на пути вражеской конницы.

Отряд «тушинцев» в 15 тысяч человек во главе с воеводами Сапегой и Лисовским в сентябре 1608 года подошел к стенам крепости. Враги тщательно подготовились к осаде. Их войско намного превосходило русских своей численностью и было хорошо вооружено.

Так началась шестнадцатимесячная оборона крепости, за стенами которой укрылись не только монахи, но и бежавшие от врагов жители окрестных поселений. Ход осады подробно описан в замечательном произведении XVII века — «Сказании Авраамия Палицына», бывшего келаря Троице-Сергиева монастыря и современника описываемых и нем событий. Автор рассказал нам о подлинном героизме защитников крепости, стойкости и мужестве простых людей, сознававших свой долг и предпочитавших умереть страшной смертью, но не пасть перед лицом врага.

Поляки предложили осажденным сдаться, но защитники крепости ответили им, что «яко и десяти лет христианское отроча в Троицком Сергиеве монастыре посмеется вашему безумству и совету», что нет пользы человеку «возлюбить тьму больше света и переложить ложь на истину, и честь на бесчестие, и свободу на горькую работу».

Когда враги решили взять крепость штурмом. Решающий приступ был предпринят Сапегой 13 октября 1608 года. В течение всей осени продолжались частые атаки, но крепость оставалась неприступной. Не помог полякам и подкоп, который они вели под Пятницкую башню крепости. Когда

о подкопе стало известно, два крестьянина из подмосковного села Клементьева Никон Шилов и Слота взорвали его, пожертвовав своими жизнями. Прославились своим героизмом многие защитники крепости. Так, крестьянин Суета вступил в поединок с целым вражеским отрядом, прорвавшимся к Водяным воротам.

Тяжело приходилось осажденным, среди которых были дети, женщины и старики. Не хватало продовольствия, питьевой воды, дров. От большой скученности людей начались массовые эпидемии. О жестоком голоде, «морovém

поветрии», когда каждый день «хоронят мертвых человек по двадцати и по тридцати и больше», сообщала в своем письме от 29 марта 1609 года царевна Ксения Годунова, находившаяся среди осажденных. В этих условиях защитники крепости держались до тех пор, пока к ним не подоспело войско под командованием талантливого полководца М. В. Скопина-Шуйского.

После ряда решительных схваток 12 января 1610 года интервенты бежали от стен монастыря.

Вскоре по всей Русской земле прокатилась волна общенародного отпора врагу. Но решительная победа над интервентами была достигнута лишь в 1612 году войсками народного ополчения под предводительством Козьмы Минина и Дмитрия Пожарского.

В музее как реликвии хранятся вещи Д. Пожарского — серебряная пороховница и уздечка с его боевого коня, подаренные им монастырю в 1633 году в память о героической борьбе.

Крепость Троице-Сергиева монастыря являлась примером стойкости и мужества для других подмосковных крепостей. В 1611—1612 годах здесь составляли и размножали грамоты с призывом к общенародной борьбе с интервентами. Копия одной из таких грамот представлена в экспозиции музея.

Отдельные отряды польско-литовских захватчиков еще долго бродили по стране. В 1618 году они снова появились у стен монастыря, но начать осаду этой твердыни так и не решились. Обессиленные многолетней войной, поляки запросили перемирия, которое было заключено в селе Деулине, находящемся в 3 километрах от Загорска. В память об этом знаменательном событии в селе была построена деревянная церковь.

Долгая осада тяжело отразилась на состоянии крепости. От подкопов и «пушечного боя» сильно пострадали стены и башни, погорели многие кельи и хозяйственные службы. Но блестящая победа, одержанная защитниками монастыря,

еще больше укрепила значение его как первоклассной крепости. Вскоре после изгнания врагов в монастырь вновь стекаются огромные средства в виде вкладов и пожертвований. Необычайно быстро растут его земельные вотчины и число крепостных крестьян. Именно в XVII столетии монастырское феодальное хозяйство достигло наивысшего своего расцвета.

О богатстве монастыря этого периода рассказывает опись 1641 года, по данным которой в житницах монастыря на этот год значилось 19 644 четверти хлеба, а в казне — денег 13861 рубль. Поражают своими гигантскими размерами монастырские погреба, где хранились 2857 ведер различного «пития» и тысячи туш белужьих и осетровых рыб.

О праве на незыблемость монастырского землевладения свидетельствуют составленные во второй половине XVII века важнейшие монастырские документы: вкладные книги 1639 и 1673 годов, кормовой синодик 1674 года и синодик 1680 года. Эти бесценные по своему историческому значению документы рассказывают о колоссальных богатствах монастыря.

В XVII веке монастырь распространяет легенды о разного рода чудесах. Героический подвиг защитников крепости монахи используют для прославления своих святых. Авраамий Палицын в своем «Сказании» старался представить стойкость обороны как результат «божественной» силы и помощи первых игуменов монастыря — Сергия и Никона. Троицким келарем Симоном Азарьиным была составлена специальная книга «О новоявленных чудесах преподобного Сергия», где немалое место было уделено «чуду» о святом источнике, появившемся, по его свидетельству, в 1644 году вблизи Успенского собора.

Родник был обнаружен во время ремонта западной паперти Успенского собора при земляных работах. Но троицкое духовенство сумело из этого реального события сделать легенду, способствовавшую еще большей популярности монастыря.

Усиленная пропаганда святых и чудес не была случайной. Это было связано с глубокими социальными переменами, назревающими в недрах русского общества: широким размахом городских и крестьянских восстаний, явившихся ответом на новое усиление крепостничества, возрастающим критическим отношением к церкви, церковным расколом, связанным с реформами патриарха Никона, а также конфликтом духовной и светской власти.

Но перед лицом угрозы снизу царская власть и церковь были едины. И Троице-Сергиев монастырь верно служил делу защиты царизма.

После подавления крестьянского восстания под руководством Ивана Болотникова духовенство в храмах три дня славilo «богоданную» победу царя над «ворами» и «разбойниками». Царь Василий Шуйский пять дней молился в Троице-Сергиевом монастыре.

Первая четверть XVIII века была ознаменована в России огромными переменами, связанными с реформами Петра I. Став монархом и развернув широкую государственную деятельность, Петр I очень нуждался в денежных средствах. При осуществлении своих реформ он использовал огромные богатства монастырей, не пощадив при этом и важную подмосковную святыню — Троице-Сергиев монастырь.

При проведении частичной секуляризации (отобрание земель у церкви в пользу государства) церковных земель из вотчин Троицкого монастыря в пользу Александро-Невской лавры было приписано 1654 двора. Кроме того, на экономические нужды государства из казны монастыря по указам Петра I за девять лет было взято 159 470 рублей.

В период создания русского флота, когда монастыри наравне со светскими феодалами были записаны в «кумпанства» для строительства кораблей, монастырь тоже не избежал этой участи. В 1698 году ему была дана грамота, по которой он был обязан построить для флота три корабля и три галеры со всем военным снаряжением.

Мероприятия правительства первой четверти XVIII века не оказали существенного влияния на экономику Троице-Сергиева монастыря. Проводя ряд мероприятий, направленных на ослабление экономического влияния церкви, Петр I в то же время очень нуждался в ней как верной опоре при установлении абсолютистской власти. В «Духовном регламенте», принятом в 1721 году, русский царь провозглашался «верховным пастырем» русского православного христианства. Еще более возвысило монастырь присвоение ему специальным указом императрицы Елизаветы Петровны в 1744 году высшего титула — лавры, что еще больше подчеркивало его главенствующую роль среди других церковных учреждений.

Как и ее предшественники, Елизавета Петровна оказывала монастырю повышенное внимание, назначив во главе его своего духовника Арсения Могилянского.

В 1752 году ею была пожалована монастырю специальная грамота, подтверждавшая все прежние его права и привилегии на феодальные владения. А в 1758 году ею же была дана еще одна дополнительная грамота на дворовые места, принадлежащие лавре в различных городах и других населенных пунктах страны. Эти две жалованные грамоты, закрепляющие за монастырем владения, стали последними документами, сохранявшими за ним права феодала.

В середине XVIII века вновь был остро поставлен вопрос о церковном землевладении. Этому в значительной степени способствовала огромная нужда правительства в государственных землях для раздачи дворянам, а также новая волна крестьянских выступлений, прокатившаяся по всей стране. Крупное восстание в 1744 году произошло и во владениях приписного к лавре Николо-Песношского монастыря в Дмитровском уезде. А в 1756 году в Присецкой волости Бежецкого уезда восстало около 5 тысяч монастырских крестьян.

Все это заставило правительство предпринять решительный шаг. И в феврале 1764 года был издан специальный

манифест о полной секуляризации церковных, в том числе и монастырских, земель. По этому указу все церковные земли перешли в собственность государства, а крестьяне были переданы в ведомство Коллегии экономии.

От Троице-Сергиева монастыря государству отошло 214 тысяч десятин земли и 106 500 душ крестьян. В возмещение этих потерь монастырю было положено от правительства ежегодное денежное вознаграждение. Кроме того, на каждых 100 монахов, оставленных в монастыре по «штатам» для выполнения различных работ, было разрешено иметь 100 монастырских слугителей.

В конце этого же столетия последовало еще одно важное правительственное мероприятие, которое в значительной степени затрагивало интересы монастыря. Это специальный указ 1782 года о преобразовании подмонастырских поселений в посад под названием Сергиевский (позднее город стали называть и Сергиевым Посадам). Всем непахотным жителям было предложено записываться в купеческое или мещанское сословие. Социальный состав вновь образовавшегося города характеризует перепись 1799 года. Здесь насчитывалось 506 купцов, 530 мещан, 42 цеховых и 562 разночинца.

В 1792 году был составлен интересный по своему решению проект генеральной планировки города, учитывающий его исторические особенности, художественное наследие и рельеф местности. Но из-за отсутствия средств у города и сопротивления монастырских властей этот проект был осуществлен лишь частично.

Капитальное строительство в городе вела в основном только лавра. В непосредственной близости от монастыря, не считаясь с генеральным планом, а руководствуясь только чисто корыстными соображениями, она возводила монастырские гостиницы, богадельни, каменные лавки, доходные дома и т. д.

Такому широкому строительству в немалой степени способствовал большой приток богомольцев, который осо-

бенно возрос в связи с постройкой благоустроенного шоссе (1845) и открытием железной дороги (1865) между Москвой и Сергиевским Посадом.

Экономическая жизнь города тоже находилась в тесной зависимости от потребностей монастыря и богомольцев. В связи с большим спросом у паломников на предметы религиозного культа здесь было развито производство крестов, подсвечников, икон, деревянной монастырской посуды и др. Многие изделия были отмечены высоким профессиональным мастерством. Такими являются резные иконы работы Хрустачевых. Они свидетельствуют о сохранении здесь древних традиций искусной миниатюрной резьбы по дереву. Еще в XVIII веке славились расшитые золотом «троицкие» полотенца и платки.

Но самую большую известность завоевала знаменитая Сергиевская игрушка, пользовавшаяся здесь очень большим спросом. В XIX столетии этот промысел достиг наивысшего расцвета.

В 40-х годах XIX века в Сергиевском Посаде зародилось фарфоровое производство, основанное К. Ф. Дельмазом, перешедшее в 60-х годах к братьям Трегубовым. Выбатывались на этом предприятии фаянсовая посуда, детские игрушки, бытовые вещи и т. д. И только в конце XIX века в городе появилось шелкоткацкое фабричное производство. Однако оно не получило большого развития.

Не отставал от местных промышленников и Троице-Сергиев монастырь. Монахи в XIX веке развивали широкую хозяйственную деятельность: были созданы собственные предприятия — кирпичный завод, бумажные фабрики, типография, фотография, строили доходные дома. Все эти заведения сдавались в аренду «охочим людям» или обслуживались наемными рабочими.

Одновременно с этим произошел и рост земельных владений монастыря. Начало его было положено указом императора Павла I, по которому монастырям было отмежевано «по 30 десятин удобных земель». Затем последовали «высо-

чайшие разрешения» на приобретение новых земель в 1805 и в 1810 годах, в результате Троице-Сергиеву монастырю было отмежевано 1250 десятин «удобных» земель в Московской и Владимирской губерниях.

В XIX веке Троице-Сергиев монастырь вновь сделался крупнейшим собственником и накопил огромные капиталы, которые постоянно приумножались за счет огромных вкладов «на содержание той обители» и богомольцев.

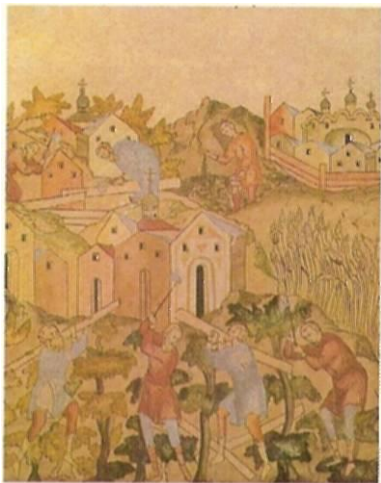
По официальным данным газет «Голос» (1865) и «Санкт-Петербургские ведомости» (1871), доходы монастыря составляли ежегодно около полумиллиона рублей.

XIX столетие в России отмечено ростом прогрессивной общественной мысли, подъемом революционно-освободительного движения. Все эти явления вызывали отрицательное отношение со стороны церкви. Она оставалась главной опорой великодержавной власти, ее верным союзником. Особая роль здесь принадлежала крупному церковному деятелю московскому митрополиту Филарету (Дроздову), настоятелю Троице-Сергиевой лавры в 1821—1867 годах. Трудно назвать ту область или событие в общественно-политической жизни России, к которым бы он не имел своего прямого отношения. Особое усердие Филарет проявил по делу декабрьского вооруженного восстания 1825 года. В исторической экспозиции музея представлена копия письма императора Николая I от 22 августа 1826 года о пожаловании митрополиту Филарету белого клобука и бриллиантового креста за «проявленное верноподданничество» в день 14 декабря 1825 года и за услуги в следствии над декабристами.

Одной из злободневных проблем времени было крепостное право в России. Когда со всей остротой встал вопрос об освобождении крестьян от крепостной зависимости, тот же митрополит Филарет от имени церкви высказался за его сохранение. Манифест 1861 года, в составлении которого он принимал непосредственное участие, полностью отвечал интересам помещиков.



Интерьер зала исторического отдела.



Миниатюра XVI в. из «Жития
Сергия Радонежского».
Строительство Троице-Сергиева
монастыря



Икона «Богоматерь Одигитрия»
работы В. Ермолина. XV в.



Икона с видом Троице-Сергиева монастыря.
XVII в.



Серебряная пороховница Д. Пожарского. Вклад 1633 г.



Игрушка «Гусар и дама». Сергиевский Посад. XIX в.



Гробница Годуновых. Общий вид.

Русская церковь в лице Филарета заботилась о том, чтобы оградить народ от просвещения, в котором усматривался главный источник «крамольного вольномыслия». Поэтому исключительное внимание митрополит Филарет уделял духовным учебным заведениям, и прежде всего лаврской семинарии (открыта в 1742 г.), а также переведенной в Троице-Сергиев монастырь в 1814 году Московской духовной академии, поставлявшей кадры высшего духовенства (семинария с открытием академии была переведена в Спасо-Вифанский монастырь в 5 километрах от лавры). Строгий режим, засилие схоластики и догматики, низкий уровень богословия, строжайший цензурный режим за работами студентов и преподавателей были обычным явлением в системе обучения будущих служителей церкви.

Такую же, по существу, роль играло и высшее духовенство Троице-Сергиева монастыря. Монастырь стал главным препятствием на пути распространения культуры и просвещения в Сергиевском Посаде. Высшая монастырская власть воспротивилась устройству в городе театра и Народного дома со всякого рода развлечением, ссылаясь на то, что подобные заведения будут вызывать у верующих «противурелигиозные» и «противунравственные» чувства. Был «похоронен» также проект устройства народного училища при Спасо-Вифанском монастыре. Монастырские власти отказали, ссылаясь на недостаток средств. В то же время лавра щедро выделяла деньги и строительный материал на постройку в 1871 году в Сергиевском Посаде тюремного замка.

Начало XX века в России было ознаменовано бурными революционными событиями. Революционная волна докатилась и до Сергиевского Посада. В октябре 1905 года здесь состоялась демонстрация учащейся молодежи, устроившей митинг в саду перед духовной академией. На Красногорской площади произошло столкновение демонстрантов с местными черносотенцами. Троицкое духовенство, напуганное

этими событиями, вызвало сюда казаков и наняло дополнительно 40 городских.

К Великой Октябрьской социалистической революции церковь отнеслась враждебно. Явная антисоветская деятельность Троице-Сергиева монастыря послужила основанием для его закрытия в ноябре 1919 года. Годом раньше была создана специальная комиссия по передаче историко-художественных ценностей, зданий и всего имущества лавры в ведение Советского государства. Эта комиссия просуществовала почти семь лет (1918—1925).

В разные годы в нее входили видные ученые и деятели культуры. Среди них П. А. Флоренский, А. Н. Свирин, Ю. А. Олсуфьев, Т. Н. Александрова-Дольник, М. В. Боскин и другие. Эта комиссия не только подготовила открытие музея, но и внесла большой вклад в изучение бывших историко-художественных ценностей Троице-Сергиева монастыря и их популяризацию в первые годы Советской власти.

После Октябрьской революции значительные преобразования коснулись и самого города. В бывших монастырских зданиях — гостиницах, богадельнях, торговых рядах и т. п. — были размещены советские административные учреждения, школы, больницы и торговые заведения. В ноябре 1926 года на Советской площади (бывшая Красногорская) был открыт памятник В. И. Ленину, авторами которого были скульптор С. Д. Меркуров и архитектор Д. И. Осипов. В 1930 году город Сергиев был переименован в Загорск в память известного революционера и соратника В. И. Ленина Владимира Михайловича Загорского (Лубоцкого), погибшего в результате взрыва бомбы, брошенной в зал заседания МК РКП(б) террористами в 1918 году. В 1976 году в городе В. М. Загорскому был поставлен памятник (скульптор А. Ефременко) и открыт мемориальный музей его имени.

За прошедшие десятилетия Загорск неузнаваемо изменился. Из провинциального города он превратился в круп-

ный промышленный и культурный центр Подмосковья. Выросли новые комплексы жилых массивов, возведены современные новые административные и культурно-бытовые здания.

Замечательная панорама старого и нового Загорска открывается с Каличьей башни монастыря, на которую можно подняться в летний туристский сезон года.

В настоящее время большое внимание уделяется перспективному развитию города. В 1974 году утвержден генеральный план Загорска. Он предусматривает бережное отношение к памятникам истории и культуры, к неповторимому художественному облику города.



Архитектурный ансамбль и его реставрация

Особую ценность для истории русской культуры представляет своеобразный ансамбль архитектурных памятников Троице-Сергиевой лавры. Он формировался на протяжении шести столетий. В течение всего этого времени велось непрерывное строительство. Деревянные здания заменялись каменными, ветхое и устаревшее уступало место новому, более совершенному и грандиозному.

Цельность пространственного решения, органичное сочетание нового со старым явились основой создания художественного единства сооружений разных эпох и стилей.

Архитектурный ансамбль объединяет памятники культового и гражданского зодчества, в ярких и типичнейших образцах здесь представлены все периоды развития русской архитектуры с XV по XVIII век.

О древнейшем облике монастыря известно очень мало. Епифаний Премудрый, составивший в начале XV века жизнеописание (житие) Сергия Радонежского, рассказывал о том, что в глухом лесу, на холме Маковец, у слияния речки Кончуры с лесным ручьем Вондюгой, в середине XIV века основатель монастыря Сергий вместе с братом построили келью и маленькую церковку в честь Троицы. Каждый вновь приходивший рубил себе келью и вел свое хозяйство. В 1355 году в монастыре было введено «общииожитие» — порядок, предусматривавший совместное ведение хозяйства, одинаковое участие в общих работах. Новые условия вызвали перестройку всего монастыря. Он получил вид строго распланированного городка, состоящего из прямоугольника келий, обращенных окнами на площадь, где возвышалась церковь, трапезная и поварня. Все здания были обнесены тыном (оградой) с церковью над главным входом.

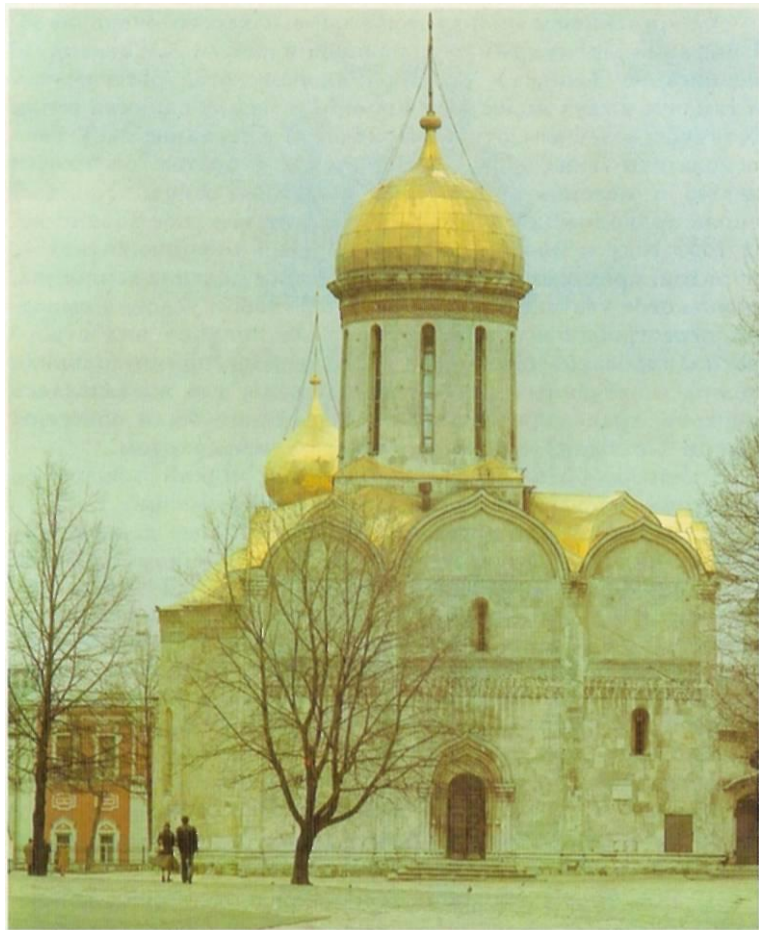
«Четверообразную» планировку Троицкий монастырь сохранил в течение всего последующего времени.

В 1408 году при преемнике Сергия Никоне деревянный монастырь был дотла сожжен татарским ханом Едигеем, предпринявшим очередной опустошительный поход на Москву и ее окрестности. Восстановленный после пожара монастырь сохранил прежнюю планировку. Вокруг новой церкви и трапезной располагались кельи, окруженные оградой с башнями, над главным входом возвышалась церковь.

Троицкий собор

(1422 — 1423 гг.)

В 1422 году предпринимается торжественная канонизация Сергия Радонежского. «В похвалу Сергию» на месте деревянной Троицкой церкви, перенесенной несколько восточнее, в 1422 — 1423 годах был воздвигнут монументальный белокаменный Троицкий собор.



Троицкий собор. Вид с севера

Сооружение мемориального памятника в честь одного из активных борцов против татарского ига в условиях еще продолжавшихся неприятельских набегов воспринималось как призыв к продолжению борьбы русского народа за свою независимость.

Троицкий собор стал композиционным центром, вокруг которого происходило последующее развитие монастырского ансамбля. Сила художественной выразительности этого памятника так велика, что даже с ростом монастыря и сооружением огромного Успенского собора (XVI в.), а затем и высокой пятиярусной колокольни (XVIII в.) он не потерял значения главного памятника, несмотря на свои скромные размеры.

Для постройки собора были приглашены «отвсюду зодчие и каменосечцы мудры», которые «церковь прекрасну вздвиже» и придали ей все основные черты, характерные для ранней московской архитектуры. Он имеет типичную для того времени планировку, приближающуюся к квадрату, три полукруглых выступа — апсиды с востока, четыре столба внутри, на которые опирается барабан с куполом.

Сложен собор из тесаных белокаменных блоков. Кладка тщательная, с почти неразличимыми швами между блоками камня. Стены с узкими щелевидными окнами имеют необычный наклон к центру здания. Это усиливает впечатление монументальности, уравновешенности, устойчивости собора и вместе с тем подчеркивает его устремленность ввысь. Фасады членят по вертикали плоские лопатки. По горизонтали, опоясывая стены, апсиды и барабан главы, тянется резной белокаменный фриз с крестчатым и растительным орнаментом; стены завершают килевидные закомары. Над диагональными кокошниками — декоративными подобиями закомар — высится массивный, несколько смещенный к востоку башнеобразный барабан, увенчанный шлемовидной главой.

С трех сторон собор имеет перспективные порталы (входы), завершения которых повторяют килевидную форму



Троицкий собор. Иконостас

—

-

-

,

-

« »

1635 , -

1949—1952 , ,

-

XVII ,

1977—1980 ,

-

， XV

， 42

，

« » — , -

， -

， -

，

« -

：

，

« »

-

1929

XVII

()

XV—

XV

XVII

(1643).

(),

XVIII

XVI

: «
» XVI

» XV «

XVII

1918

1970-

)

XVI

14

XVIII

XVI

XVIII

: 1925
, 1954

1966

XVI

« XV », -

(1548 .)

1548 -

(1635 .)

1950-

(1476—1477 .)

1476 -



Духовская церковь использовалась и как дозорная вышка, откуда защитниками крепости велось наблюдение за прилегающими окрестностями. Об опасности извещали звоном «сполошного» колокола.

Интерьер церкви лишен верхнего освещения из-за наличия звонницы, свет пробивается из узких окон, расположенных в верхней части стен, может быть, поэтому церковь впервые была расписана только в 1655 году, спустя почти два столетия после постройки. Эту работу выполнили местные иконописцы.

В 1860 году фрески были сбиты и заменены масляной живописью, неоднократно поновлявшейся. Иконостас розового дерева (1866 г.), иконы для него писаны местными лаврскими живописцами.

Со временем облик Духовской церкви был неузнаваемо искажен. В конце XVI века к ней пристроили колокольню, которую в XVIII веке разобрали. В 1651 году к северному фасаду церкви была пристроена палатка над гробом Максима Грека. Затем у западной стены появилась паперть. Позакомарную кровлю заменили четырехскатной, скрывшей звонницу. Шлемовидную главу заменили на луковичную, украсили ее золотыми звездами «наподобие искусственной небесной сферы». Растесали древние узкие окна и пробили новые. В XIX веке у южного фасада был устроен придел над захоронением митрополита Филарета.

Научное исследование памятника позволило уточнить дату его сооружения. Был составлен проект реставрации, создана модель реконструкции. В 1938—1940 годах церковь освобождена от позднейших пристроек. В 1960 году с восстановлением позакомарного покрытия и утраченных форм звонницы памятнику полностью возвращен первоначальный облик. Из-за отсутствия исчерпывающей документации для воссоздания прежнего шлемовидного купола капитально отремонтирован и оставлен купол XVIII века. Модель реконструкции Духовской церкви представлена в архитектурной экспозиции.

В конце XV века в Троице-Сергиевом монастыре на центральной площади, образованной прямоугольником келий, с одной стороны стояли две каменные церкви, с другой — поварня и трапезная, разобранные в XVIII веке.

Наглядное представление об этом дает макет-реконструкция «Троице-Сергиев монастырь. XV век», с которым можно ознакомиться в архитектурной экспозиции.

Успенский собор (1559—1585 гг.)

XVI столетие явилось важным этапом в архитектурной истории Троице-Сергиева монастыря.

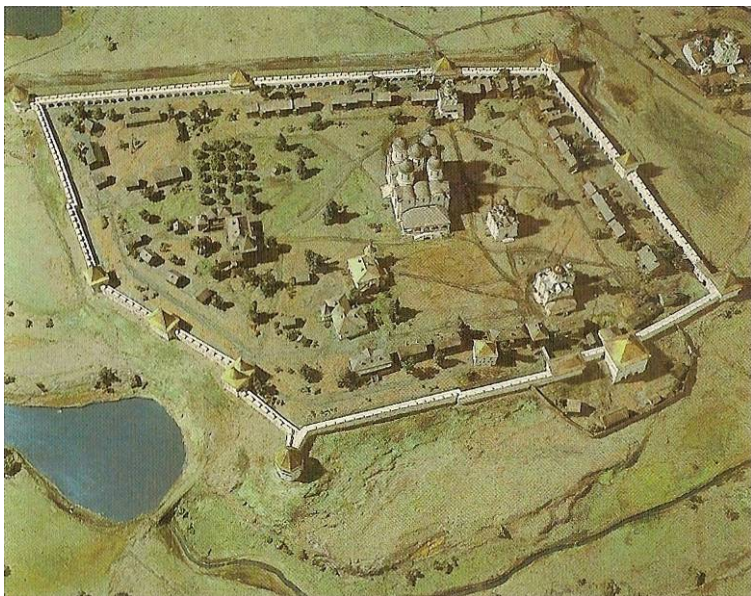
Летописи отмечают, что в 1557 году во время строительства каменных стен «монастырь раздвигали и кельи разносили...». Огороды и хозяйственные службы были вынесены за ограду.

В связи с расширением территории монастыря произошла перепланировка и в расположении зданий.

По велению Ивана Грозного в 1559—1585 годах на центральной площади был воздвигнут величественный Успенский собор. Он повторяет формы Успенского собора Московского Кремля, ставшего символом государственной власти.

Собор монументален и строг. С востока он имеет пять слабо выступающих невысоких апсид. Белая гладь стен расчленена по вертикали сильно выступающими пилястрами. На них опираются полукружия закомар. Узкие высокие окна, расположенные двумя рядами, подчеркивают внушительную толщину стен. Между ними — широкий аркатурно-колончатый пояс. Позакомарная кровля увенчана пятью массивными главами.

Интерьер собора производит праздничное и торжественное впечатление благодаря обилию света и нарядной росписи на стенах, сводах и опорных столбах. Собор был роспи-



Гроце-Сергиев монастырь. XVI в. Макст-реконструкция

сан спустя 99 лет после постройки 35 ярославскими и местными троицкими живописцами во главе с Дмитрием Григорьевичем и Василием Григорьевичем Плехановыми. Фрески выполнены в холодных звучных тонах, для сюжетов характерна повествовательность.

Иконостас пятиярусный, деревянный, резной, золоченый. В иконостасе — 76 икон XVII—XVIII веков. Изображения евангелистов на царских вратах выполнены царским изографом (художником) Симоном Ушаковым. За иконостасом со стороны алтаря устроены трехъярусные деревянные хоры.

Украшением интерьера собора служат два огромных медных паникадила XVII века. Они выполнены мастерами Оружейной палаты Московского Кремля и являются вкладом в монастырь царского стольника Янова.

Рядом с Успенским собором, у его северо-западного угла, пристроилось небольших размеров, низкое, с четырехскатной кровлей сооружение — усыпальница, где захоронены царь Борис Годунов, его жена Мария, сын Федор и дочь Ксения.

Борис Годунов, умерший в 1605 году, был похоронен в Архангельском соборе Московского Кремля. Лжедмитрий, вскоре захвативший Москву, выбросил его останки из царской усыпальницы. Вместе с убитыми тогда же женой и сыном они были захоронены в Варсонофьевском монастыре в Москве. Через год по приказанию Василия Шуйского их останки были торжественно перенесены и захоронены под папертью Успенского собора. В 1622 году здесь же похоронили дочь Бориса Годунова Ксению. После разборки паперти (1780 г.) захоронения оказались снаружи, и над ними была устроена усыпальница. В стену усыпальницы вмурованы четыре надгробные плиты с именами погребенных Годуновых.

Внутри собора у западной стены находятся гробницы племянницы Ивана Грозного Марфы Старицкой и ее дочери Евдокии. Успенский собор с конца XVII века стал усыпальницей московских митрополитов.

Как и другие памятники архитектурного ансамбля монастыря, за свое длительное существование собор подвергался переделкам. Так, в XVIII веке позакомарная кровля была заменена четырехскатной, что повлекло надстройку барабана центральной главы, сферическая форма глав была заменена луковичной, разобрана каменная паперть у западной стены, у трех фасадов появились ярко раскрашенные крыльца. В конце XIX века под собором была устроена Всехсвятская церковь-крипта, что значительно ослабило фундамент собора.



1946

1953

1967

(XVII .)

XVII

: 1806

(1635—1637 .)

XVII

1635—1637



XVIII

« »,

XIX

1938

1950-

(1640 .)

1640

XVII



. XVII .

(XVI—XIX .)

(XVI—XIX .),

(XVI—XX .)

1960

(1686—1692 .)

XVII

«

»

XVII

XVII

1686—1692

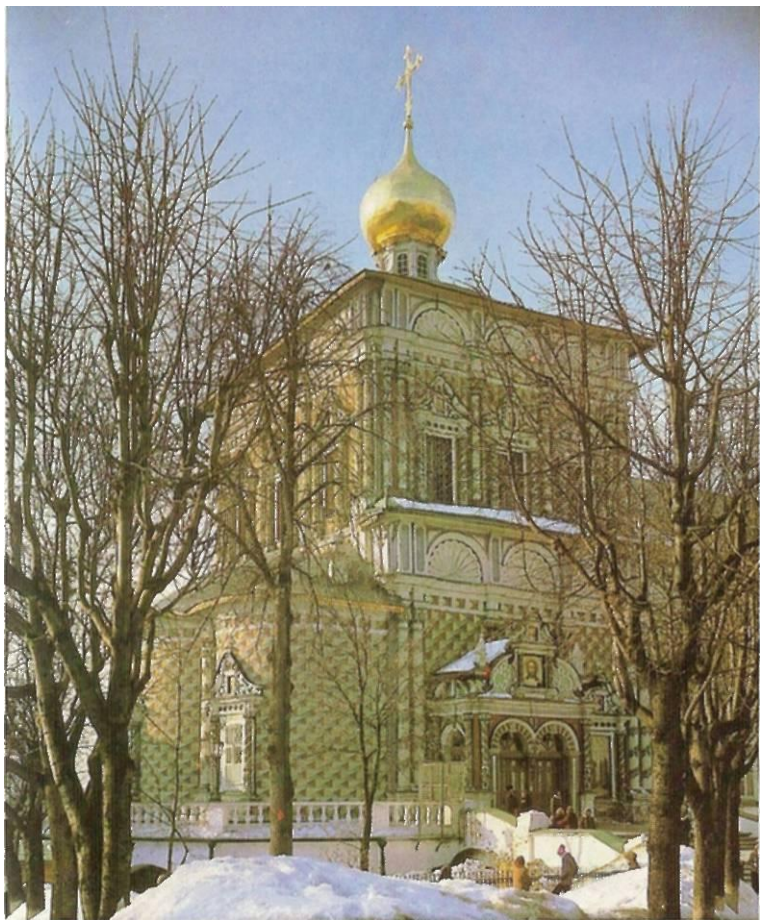
1

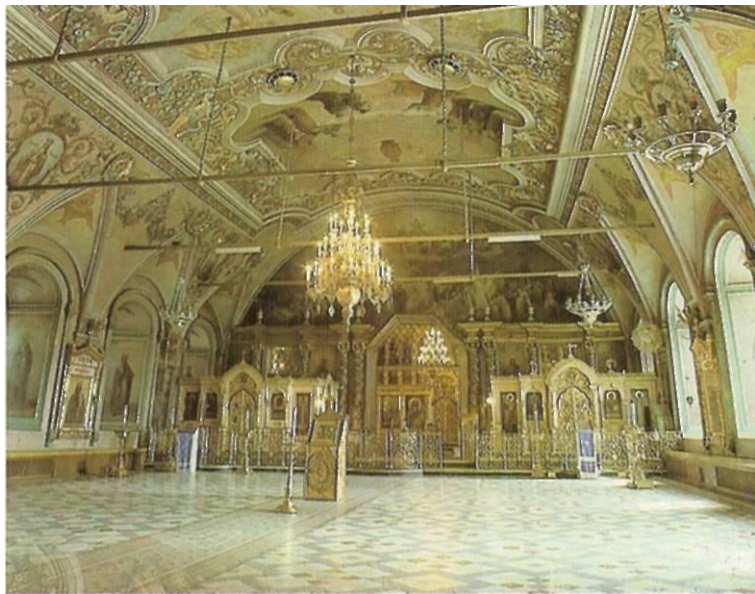
»

, «

»

(





) — , 1791 -
XVII -
510 -
1780 -
1948 -

(1688 .)

XVII

1940-

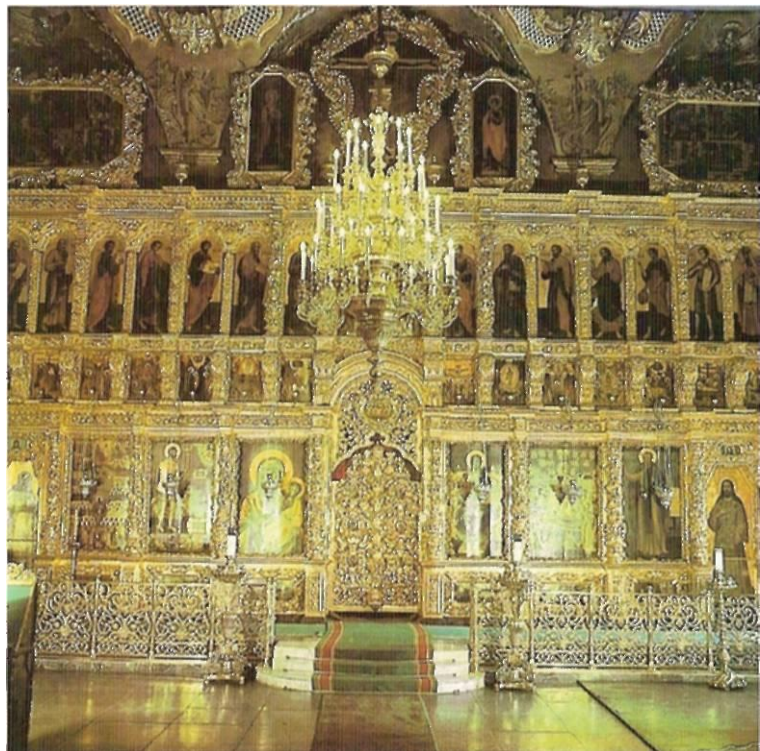
1986

(1734 .)

XVIII

1734

1746



(XVII .)

—
, , .
, , -
(-
) .
« ».
— -
-
-
-
XVIII . -
« » .
I. -
, -
« » ,
.
,
.
1814 ,
,
-
-
1869 .
1949 -
,
1957 —
« » 1979 -
.



(1693—1699 .)

(1513 .),



«

»

«

»

XIX

1978

XVII

1806

«
»
1977—1981

(

1974 .).

(XVI—XVIII .)

XVI—XVII

XVIII

XVII



XVIII

(1745—1748 .)

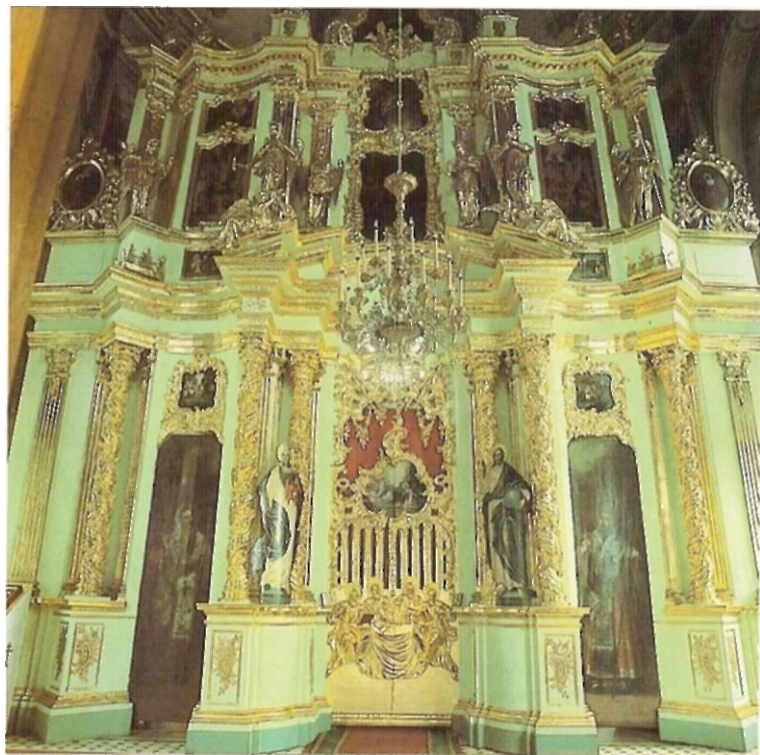
40-	XVIII	-
«		-
».		-
	XV	-
	—	-
		-
		-
1956		-
	XVIII	-
		-
		-
1958	— 1976	-
		-
	1964	-

(1782 .)



1987

XIV—XVII



(1740—1770 .)

		,	,	-
		,	,	
		.	.	-
		.	.	-
		.	.	-
		.	.	-
1741	.	.	.	-
	.	.	.	-
	.	.	.	-
	.	.	.	-
1753	.	.	.	-
	.	.	.	-
	.	.	.	-
	.	.	.	30
1770	.	.	.	-
88	.	.	.	-
81	.	.	.	-
	.)	.	.	-
	72	,	.	-



1905

42

4

1784

(1792 .)

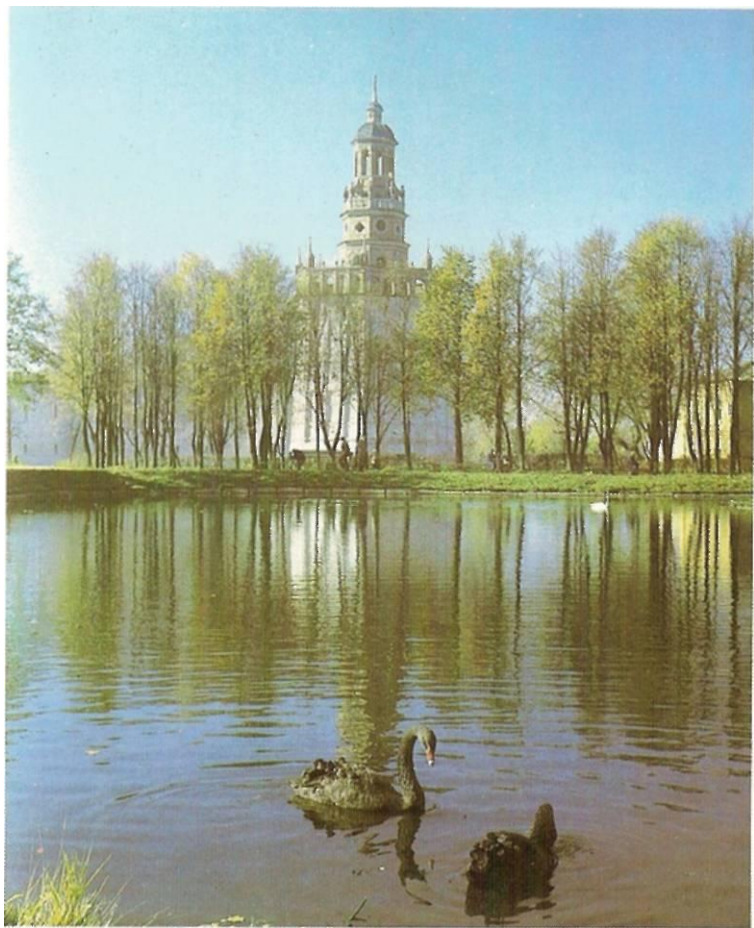
— : — « »
 , , .

(XVI—XVII .)

XVI

1540 1550 —
 , , —
 6 1,5 — 3,5 5,5 —
 , 12 , ,
 , , ,

XVI
 1608—1610



(1807 .)
1958

XVII

(1856 .).

XIX



1971

I,

1836

XVIII

1823

I

XVII

(1863)

1962

XVI

— «

XVII

XVII

XVIII

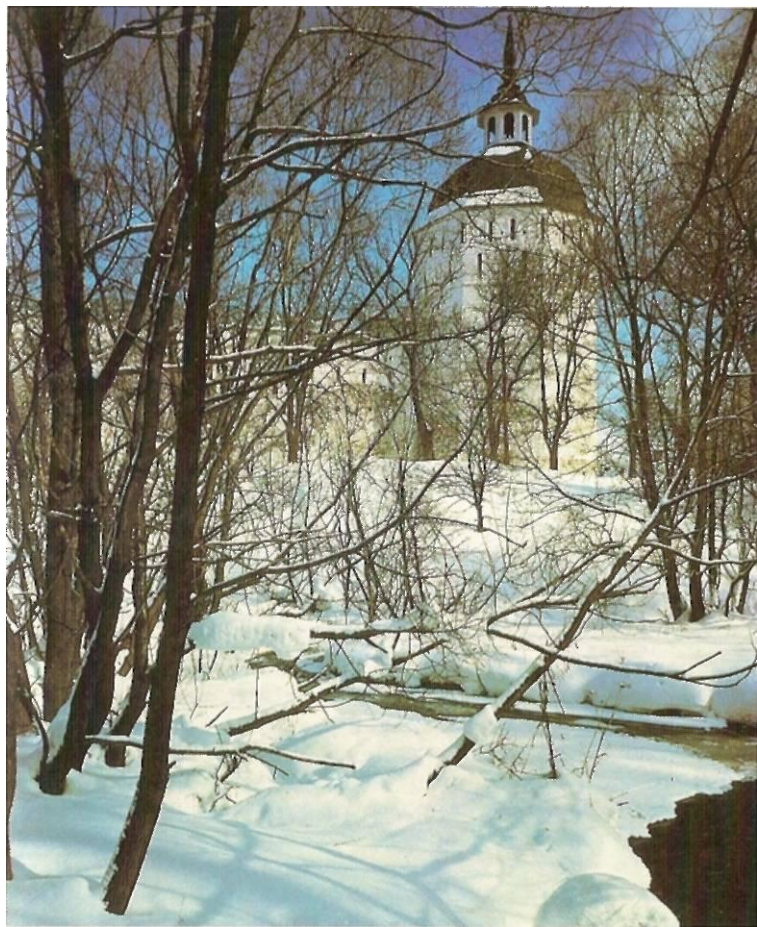
1758—1773

(

(1793),

1977

159



XIX -
. -
. (1960 .)
. XVII -
. -
. (.), -
. -
XVII -
. -
. -
. XVIII -
. 1963 -
. -
. XVII -
. -
. -

1971

(1547 .)

XVI

1547

XVI

1740-

1969

XVIII

, . -
 . -
 . -
 . -
 . - (-
 , - 1773 .,
 - 1779).
 , XVII . - ,
 1971 - .
 .
 (XVII — XVIII .)
 , -
 . -
 . -
 . -
 . -
 . -
 1976 . 1963
 , -
 . -
 .
 1920 , ,
 , .



1940

-
-
-
-

1945 1950

-



200

1963

1940-



XVII

XIX

1880

893

30- , 60- 80-
120

XV—XVII11

XVII

XV—XVI

1578

1642

(XVI)

XV

1494

1484—1495

XV

XVI

() —

1561

1580

1572

XVI

(1596 .),

(

(1619 .),
XVII .)

1636

1692

XVI

XVII

I

1606

1622

26

1945

1562

1

, « ...
».

,

-

-

,

.



XIV-XVII

XIII—XVII

, - , -
- , -
, . , -
, , , -
. : -
, , -
, , , -
- , . -
- , -
- , -
; « » , « -
» , -
- . -
, , -
- . -
- , -
- , -
- , -
- . -
- , -
- . -
- , -
- , -
- . -



XIV —

XVI

XIV

«

».

XIV

«

».

».

XIV

»,

XIV

,
 .
 ,
 ,
 .
 «
 »,
 .
 «
 », «
 ».
 ,
 .
 ,
 -
 .
 «
 ».
 ,
 XIV .
 ,
 .
 ,
 ,
 .
 ,
 -
 -
 «
 ».
 ,
 ,
 ,
 .

1411

« »

1477

1476—

XV

XIV—XV

XIV

« » 20- XV

XVII

XV

XV

—

XV

»,

»,

XV

« », « »

XV

XV—XVI

« »

« »

XVI

XVI

XVI

XVI

»,

1551

«

XVI

1575

XVII

1652

1588

1591

XVI

,
«

»,

1571

XVI

XVI —

XVII

XVI

XV

1601

« »

« »

XVII

XVII

XVII

XVII

24

50

1641

XVII

« » , «

: « 7185 (1677)

	».	-
,	.	,
,	,	-
.	,	,
.	,	-
.	,	-
.	,	-
«	»	-
:	-	-
	-	-
.	.	-
«	»	-
,		-
.		-
.		-
:		-
-		-
.		-
«	»	-
:		-
,	,	-
.		-
.		-
.		-
.		-
.		-
,		-
.		-

XVII

»

«

«

».

: «

».

XVII

«

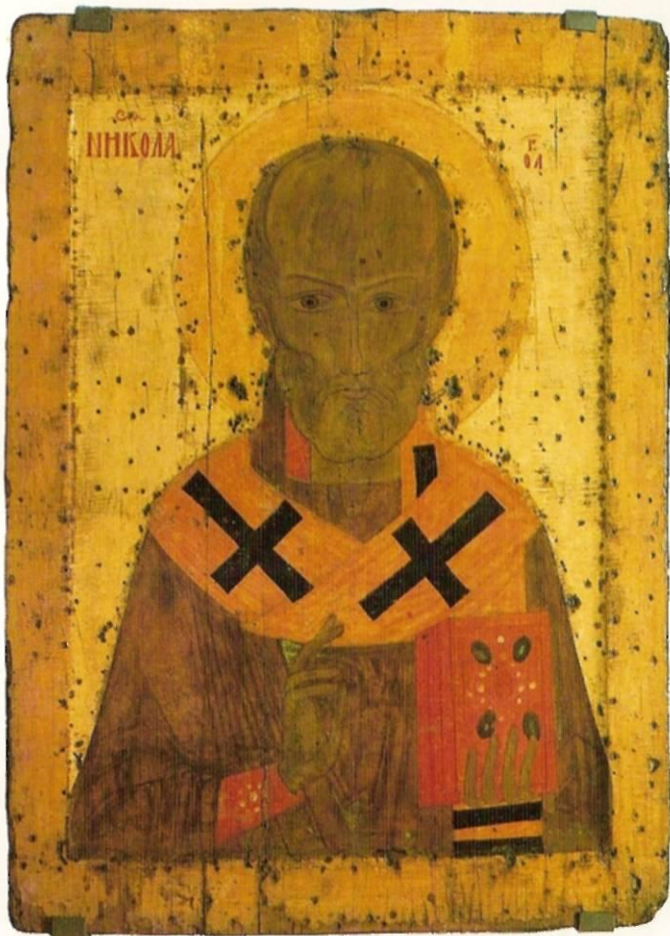
».

«

»

«

»



«

». XIV .

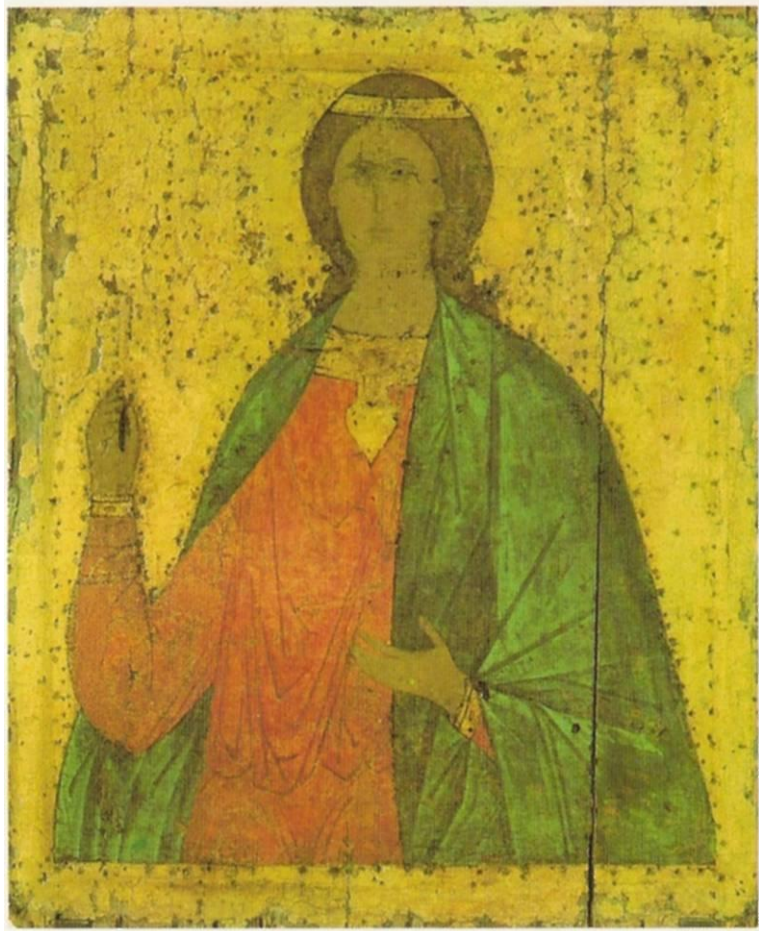


«

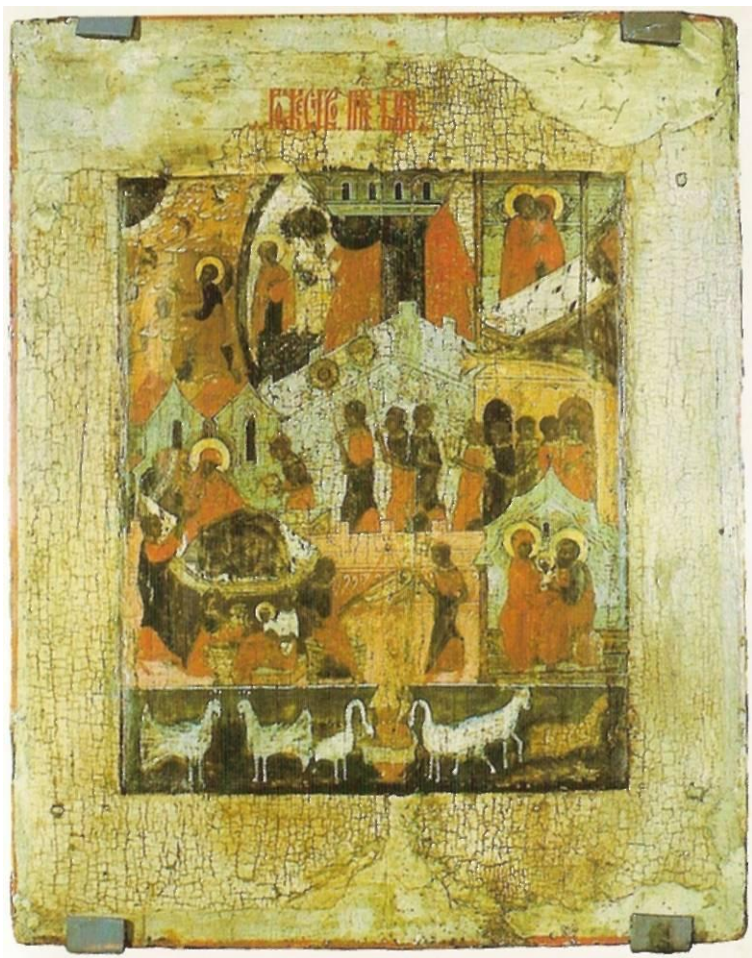
».

XIV —

XV .



« » . XV .



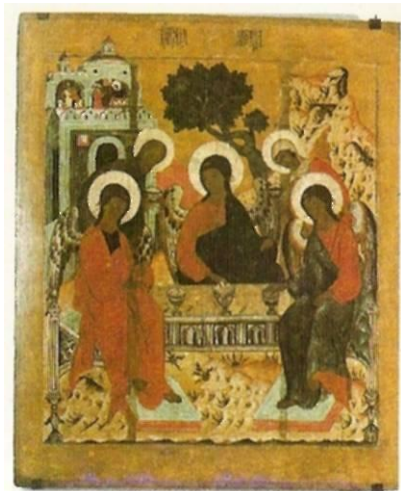
«

». XVI .



« . . . »
 « . . . »
 XVII . . .
 -
 XVII . . .
 « . . . »
 1571 . . .

« ». XVII .



« ». 1685 .



1670-

1673

« »,

XVII

XIV—XVII



XVIII

— XIV — XVII

XV

20- XV

XV

«

», «

», «

»,

, «

».

	—	1499	,	-
«		»	,	-
III,			:	—
,	-		,	-
			—	-
,				.
				111
	III.			-
			,	-
,			,	-
			«	».
XV				-
,			,	-
			:	,
			,	,
			.	-
			,	-
				.
			,	-
			,	-
				.

« ».

» 1510

III

1525

«

»

: «...».

».

XV

1557

XVI

1561

XVI—

XVII

XVII

XV

XVI

XVI

XVI

»

XVI

XVI

XVII

XVI—

« » (1599 .)
() ,)

XVI

XVII

XVII

, , -
 . —
 , - 1635
 ,
 . -
 ,
 .
 — XVII
 , ,
 , ,
 ,
 .
 XVII .
 , ,
 , ,
 ,
 XVII .
 , , , ,
 , , , ,
 , , , ,
 . -
 -
 -
 -

XIV

XIV

1641

« ».

XIV

XV

XIV —

XV

XIV — XV

1410—1429

XV

« »,

XV

XV

1456

XVII

28

XV

XV —

XVI

XVI

XVI

XVII—XVIII

XIV

XIV—

XV

XIV

,—

:

;

XVI

XIV

1405

XV .
;
.
;

XV

1449 ,

II .
: « ».
:

XV -

- 1456

XV

XVI

XVI

XVI

«
».

1585

XVI

pa ; -
 ; XVI : « » ;
 ;
, , . -
, , . -
 , . -
 , . -
 XVII XVI —
 . ;
 , -
 1597 , -
 , -
 , . -
 , , . -
 , . -
 , . -
 , . -
 , . -
 , . -
 , . -
 , . -
 , . -
 , . -

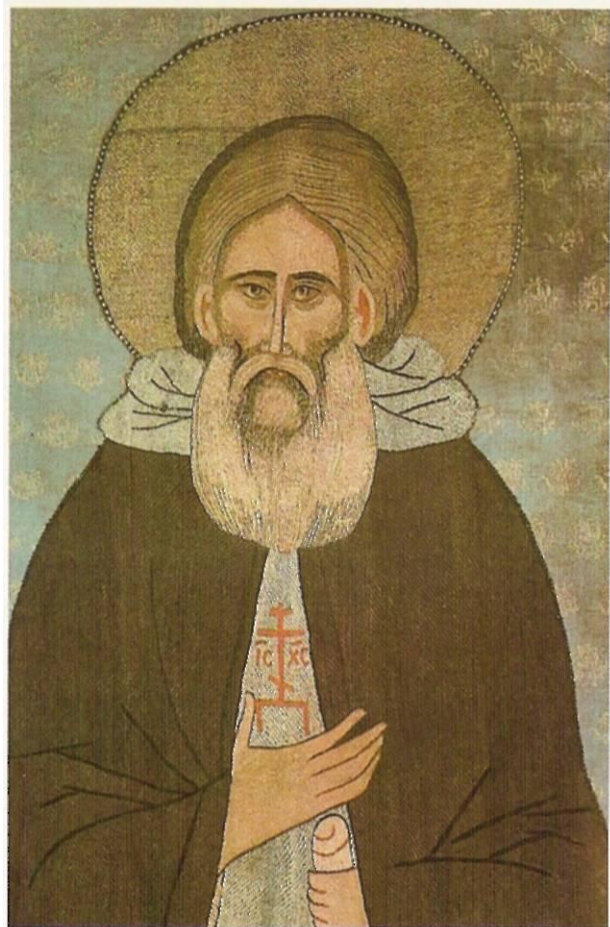
XVI — XVII .

« »,

1626

XVII

1601 .

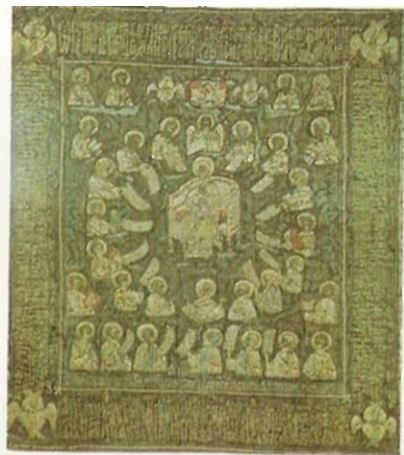


«
XV .

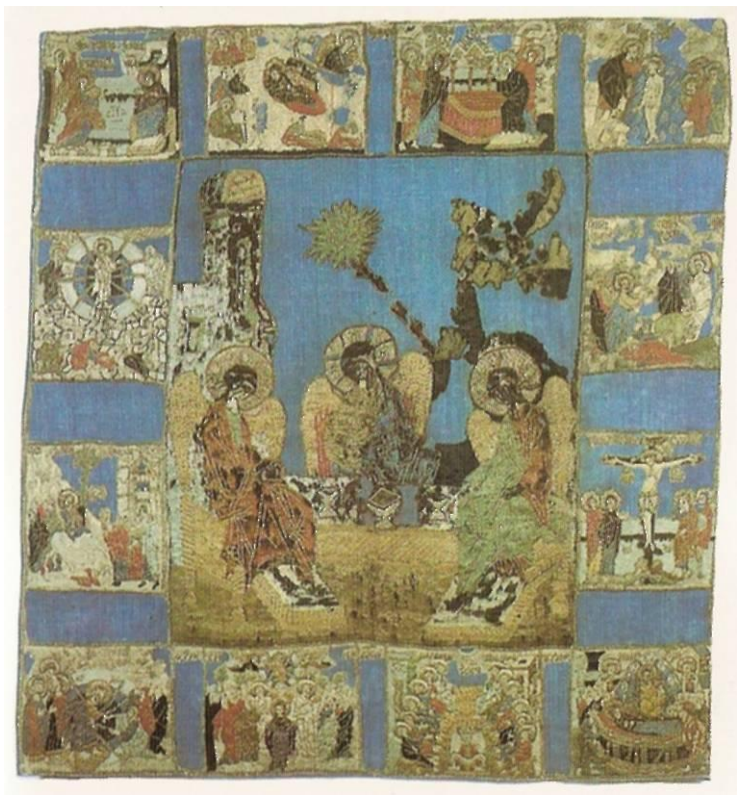
».



«
XVI .».

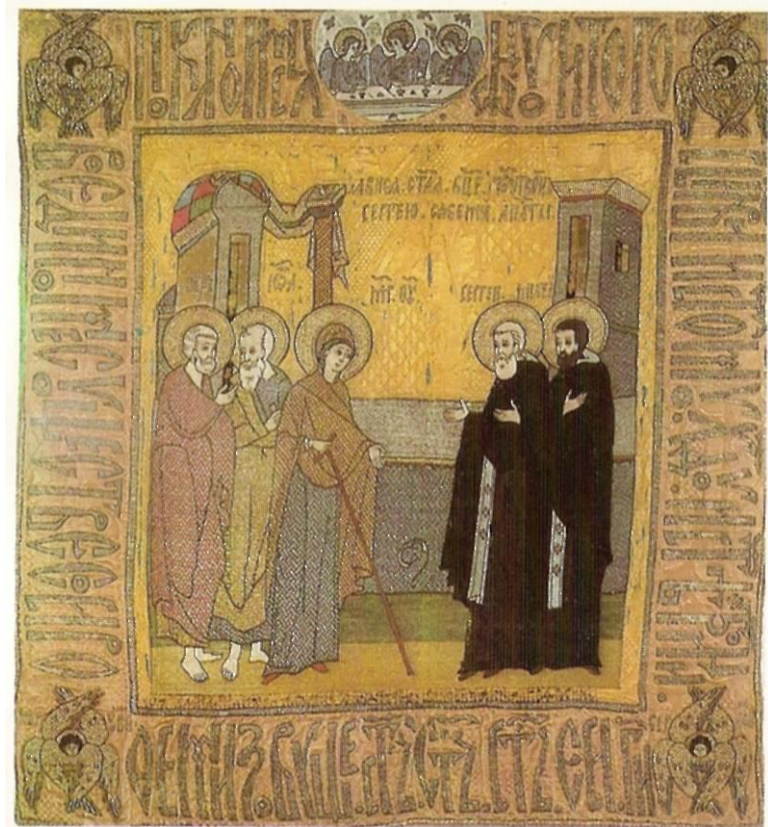


1510 . « .».



XV . «

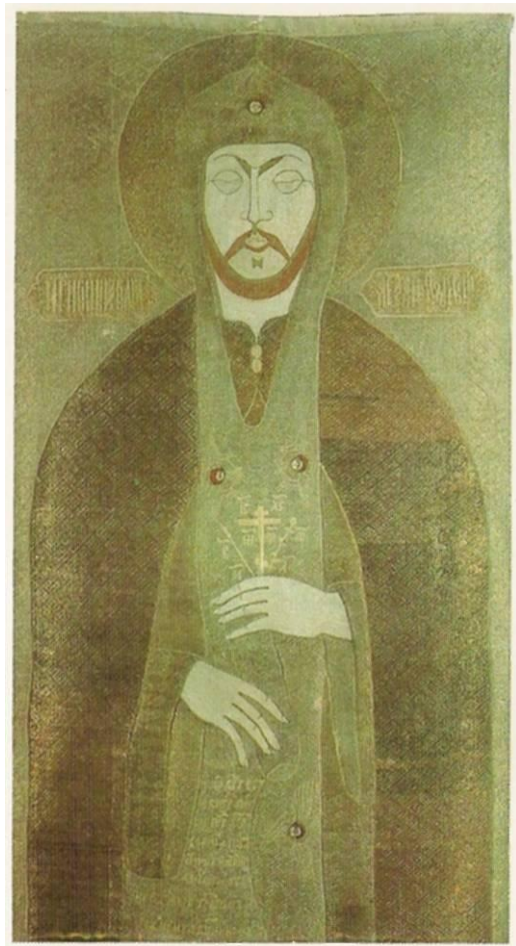
».



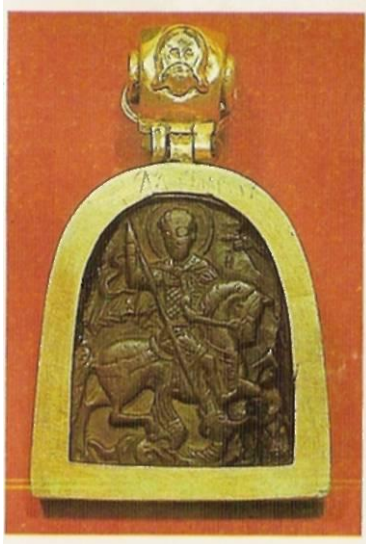
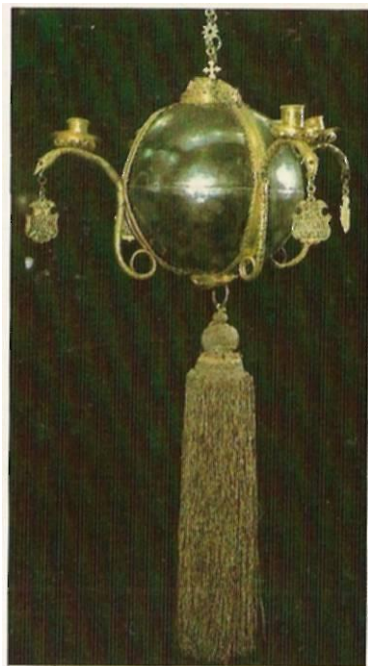
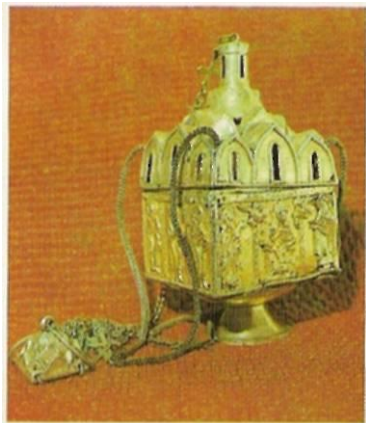


« . 1598—1604 . »





« XVII ».



. 1405 .

. XVI .

XIV .



. 1456 .

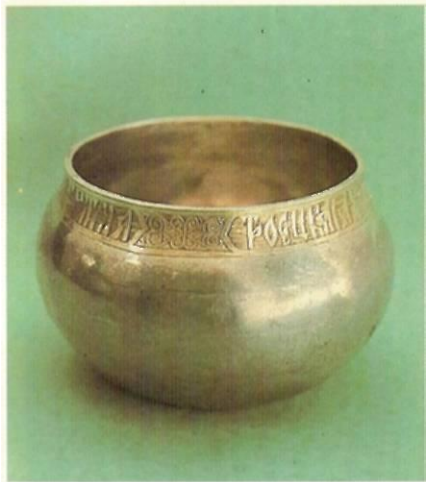


. XVI .

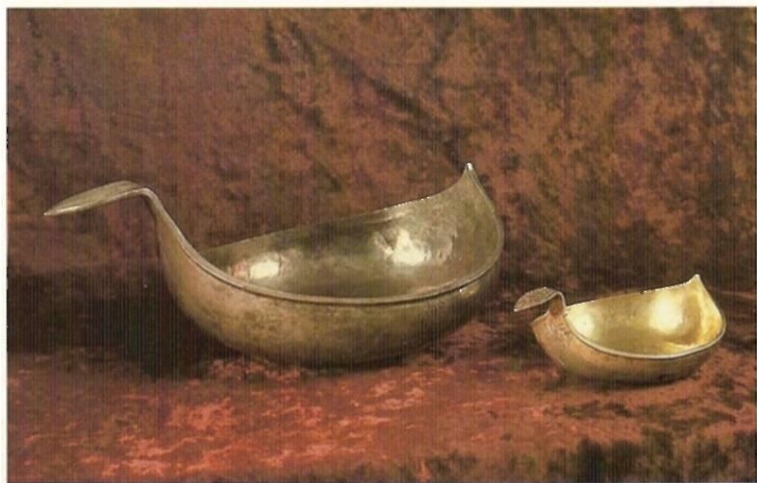


. 1597 .

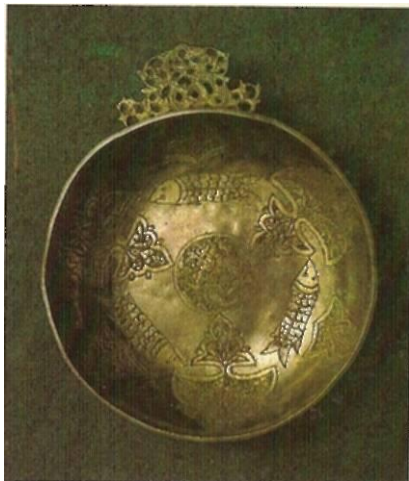
. XVI .



. XV—XVI .



. XVI .



« »

XVI .





«

». XVI—XVII .









«

».

1626

XVII



XVII

XVII



XVIII-

XX

XVIII —

XX

XX

XVIII —

XVIII

(

),

1930

1748

XVIII XIX

XVI

() XVIII XVIII—XIX

(()) ,

XVIII

XIX

« » « »

»

(1675/77—1744)

1710-

(1682/83—1750),

1712

« I I

»,

1720

«

»

XVIII

(1716—1770),

,

1753

«

».

— «

» «

-

» —

(1711/12—1759).

,

—

.

,

,

,

.

1745

(1717—1757),

«

».

,

« ».

,

,

.

(1737—1765).

1764

. X.

XVIII
1792),

(1755—

1787

«
1791

XIX

(1780—1863).

XVIII

(1720—1778).

«

», 1748 .

· , , -

, , -

(1747—1831),

1783

80- —

90-

XVIII

, , , · -

, , -

XVIII

, - · -

«
1782

».

· · · , -

XVIII —

XX

, · , , · -

XVIII XIX

I,

XVIII — XVIII
XIX XIX

(1680 — 1742),

1710-
1716—1720

I,

1741 —1742

1716

40 — 60-

XVIII

(1716—1795).

1744—1751

1762

III

II.

III,

III

, , -
, , -
III , -
, , -
II , -
, , -
II, XVIII , -
1745 , -
, , -
, , -
1760- .
—

1765

(1722—1782).

, , .

(1737—1812),
1780-

, ,

, , .

XVIII—

XX

I

, .
.
,

, ,

. , .
, , .

XVIII

XVII
1741

XVIII

« »

XVIII

1768

1769

XVIII

I,

I

XVIII

40

11

XVIII

XVIII

XVII1

XVIII—XIX

XVIII

«

»,

«

XIX

»

XIX

XVII

« — » 1754 XVII

28

XVIII

XVIII

« — » XVIII

XVIII—XIX

« »

XVIII

XVIII

1770- 1724

XVIII

1744

XIX

XVIII

1760-

XVIII

« » 11,

1763 1892

1811 1872

XVIII « II

XIX

XIX

1840-

« » 1830—

XIX

XX

«

»,

XIX

1820—1830-

1830—

1850-

(),

：「
XIX — XX

XVIII—XIX

XVIII

XVIII

XIX

XIX

XIX

XVIII

XIX

I

16

1727

XVI11

XVI11

XVIII

XVIII

XIX

XVIII—XIX

XVIII

« »

XVIII

XVII

1748

XVIII

1769—1770

II

« »

XVIII

;

XIX

XVIII —

XIX

XVIII

XX

« ».

XVIII

XVIII

XVII—XVIII

XVIII

XVIII



. II. (?.
1716 .



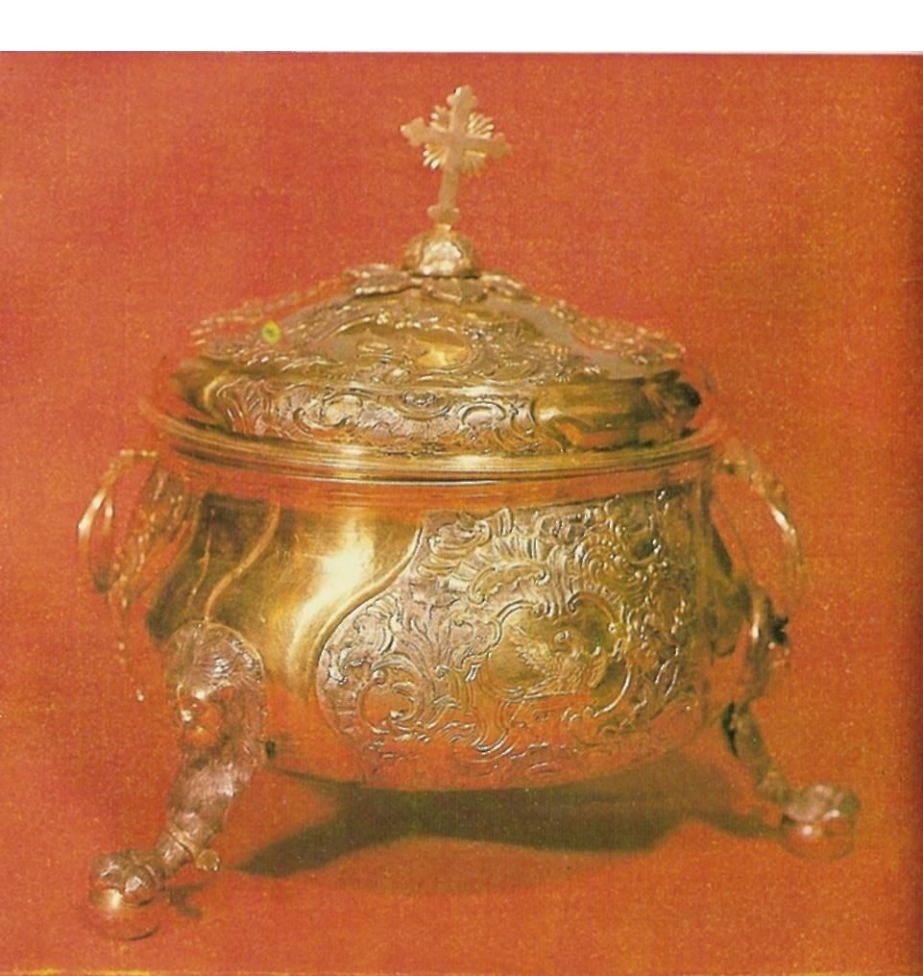
. 1744—1751 .



XVIII .



XVIII .



. XVIII .



. XVIII .

Кубок ореховый. XVIII в.

Кувшин. Мастер К. И. Элерс.
1769 г.



Тарелка. Завод Попова.
XIX в.



Суповая миска.
Завод Гребенщикова.
XVIII в.





. 1754 .



. XVIII .



XVIII

XVIII



XVIII

XVIII

XVIII

11

« ».

:

XVIII



XVII -

XX

XX

XVII—

«

».

XIX

: «1882».

«»

«», «» ()

« » (, -
).

4—6 . -
 , , .

 , .
 , — , -
 .
 , , , ,

XIX

« ».
 , -
 . -
 , , -
 - . -
 , . -
 « » -
 . -
 « » .
 , -
 — -
 , .
 ,

».

«

XIX

XIX

XVII

: «
».
69
69
« » « ».
: « », « », « », « » ()

XIX

, , , -
 - . : «
 ».
 ,
 ,
 . —
 .
 (, ,), —
 , —
 —
 , ,
 .
 , ,
 .
 , ,
 ;
 , ,
 , , , , ,
 - , , , , ,

1786

XVII

XIX

XIX

XIX

1881

XIX

XX

XVII

XX

XVII—XVIII

XVI—XVII
XIX

XVIII

XIX

« »

XVIII XIX

XVII

XVI—

XVII

,

,

-

-

-

-

:

,

,

,

,

,

.

:

,

—

,

:

XVII

-

50

,

.

XIX

,

.

,

-

.

-

,

-

XVII

—

».

—

XVII

XVIII

XVIII

XVII

XIX

(

).

XIX

XIX

— 55

« »

XVII—XIX

XIX

,

« -

»,

.

-
-
-
-
-

,

,

—

-

.

.

.

.

-

.

-

,

.

-

-

XIX

,

,

-

.

,

-

.

,

.

-

,

-

,

,

-

,





. XIX .



. XIX .



». XIX .

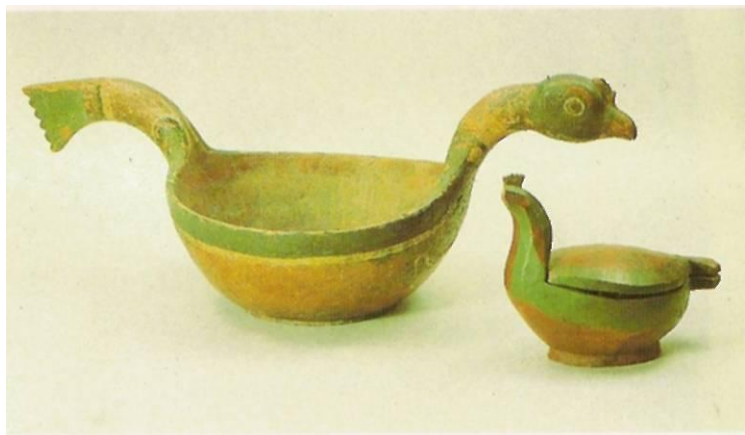
«



. 1870 .



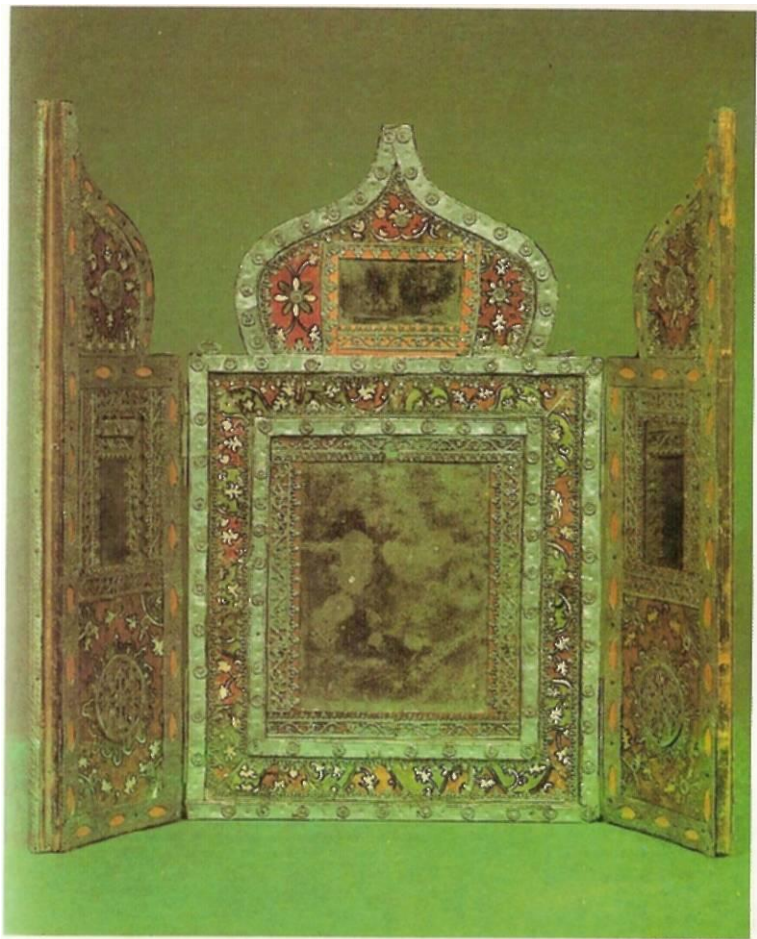
. XIX .



. XIX .

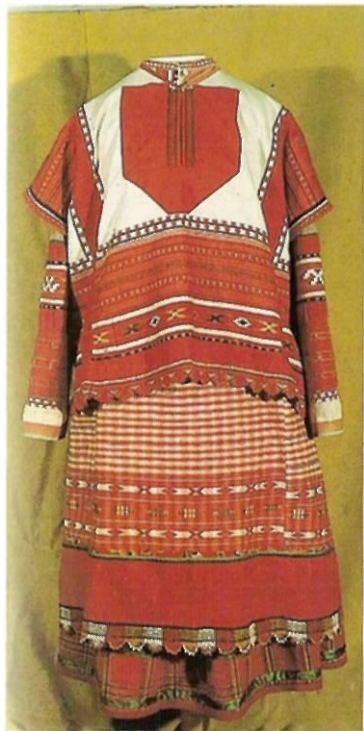








. XIX .



1



XIX

XIX



XIX



XIX





. XIX .

(,) , -

, , -

, , -
 -

, , -

, , -

(« »)

,
 ,

) , (-
-
.

XVIII—XIX . -
-
.

XVIII — XIX

XVIII (-
)

XIX

XIX



-

-

-

,

,

,

,

.

-

-

.

.

(1937 .),
(1970 .),

(1958 .),

(1967 .)

-

-

, , . :
 , , -
 , , -
 , « » . . « » , -
 » . . , . -
 « » . . .
 , , -
 . . « » . . « » -
 . . » « » . . -
 . -
 , -
 () -
 . . . -
 , , -
 , « » , , -
 — . . — -
 . . , , -
 . -
 , , -
 , . -

« - » 3. . ; « » . . -
 , . (. -
 ,) . -
 , . -
 . (-
) . , , , -
 , . , , , -
 . , . -
 . (-
) . -
 - . -
 . -
 . , , , , . -
 , , , , . -

«

»

XIX

()

XVIII—XIX

(, , , .)

« - »,

« - »,

, A. 11. , . . ,

(« » . .),
, (« » . .),

(« » . .),
) .

« 3. . . . »

(. . .) .

« »

«

»

«

«

»

)

«

»

XVIII

XVIII

« » , -

. -

- ,

. -

, -

, , , , ,

, . . -

- . . -

« » , -

. -

. -

. . « » , -

. -

« » . . , -

. -

. -

, -

1940 . -

: X. , . . -

. . , . . -

. . , . . -

. -

, . . -

. -

. , -

« ... » . . . « ... »
X. . . ,

(. . . « ... »),

(« ... » 1-
)

« ... »

,

« »

»

« »

(« »)

» . . . (), -

, ,

. . . , -

.

1958

. . .) « » (

. . .). « » (

—

—

« » .

. . . , . . . , . . . ,

. . . ,

, , -

.

, , -

,

,

.

. . . ,

,

. . . .

.

-

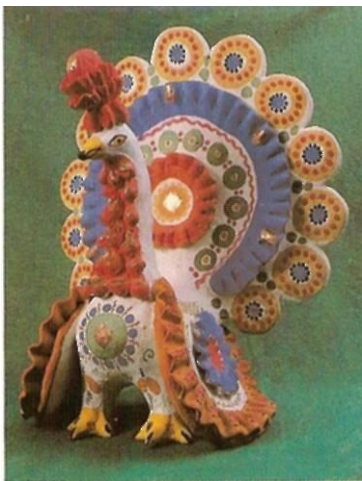


« » ,



. 1970. ,

«
 ». 1937 (),
 1979.
 « ».
 « ».





« ». 1977.



1978.



« ».

« ».



« ... ». 1960.



« ... ». 1984.

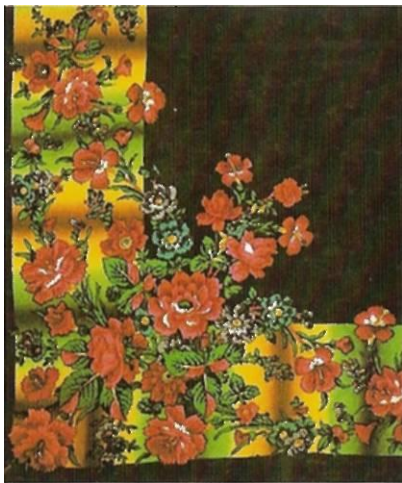
« ... ».



« ». 1964.

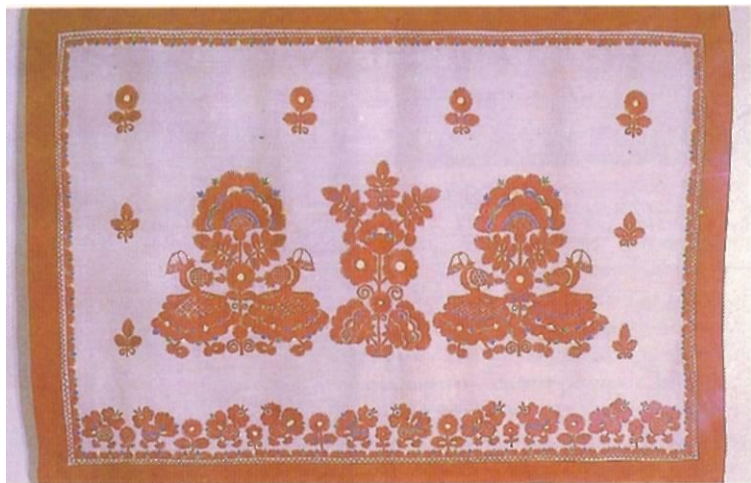
1958.

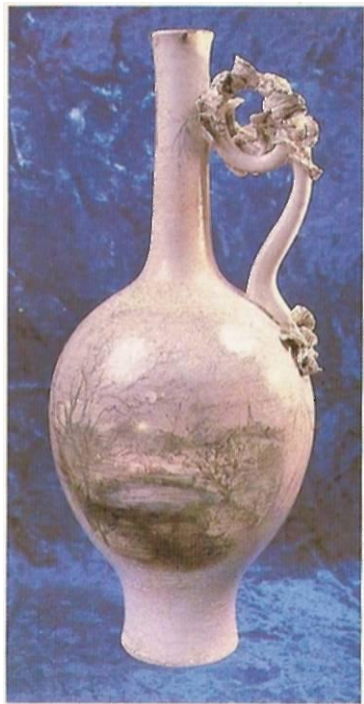
« , ».



1963.

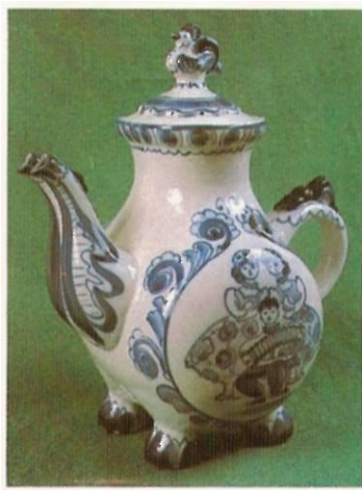
« , ».





P.
 « » . 1977.

3. « » .
 1969.
 « » ,



« »

XIX

1930-

, 3.

« »

-

,

« »

.

,

,

,

-

.

,

.

,

.

-

,

.

XI

XIII

1330-

« » -
» -

« ».

,

XIV

,

-

-

.

-

-

-

-

1340

1456

,

,

1410—

1426

.

.

,

.

,

,

,

,

,

.

.

,

1422

	,	-	-
1456			
	XVI		-
			.
			-
	1520-		.
			,
70—80-	XVI	,	
			-
XVII		,	-
1616			-
			,
			-
			-
			-
			-
			-

1682
1764
1836—1842

XIX

3.

XX

3.

1960-

1966

1970-

1986

1988

(—).

XV—XVI

1972

30

50-

20

(1980 .), «

«

» (1983, 1984 .), «

» (1984 .), «

» (1985 .), «

(1987 .).

80-

XVIII —

XX

1000

6

(

700

-

1. XIV—XIX

2. XIV—XVII

3. XV

XVII 4. XV XVIII

XIV XVII XVIII —

6. XX XVIII —

7. XVIII— XX

8. СОВЕТСКОГО

() .

;

() — .

— ; — :

.....

— . , (. 4-53-56 , 140/1 (. 4-45-97).
: , , , - .

— 40 .
— 15 .
— 5 .

- 40 .
—15 .
— 5 .

— 20 .
— 5 .

— 20 .
— 5 .

« *ii* »

— 20 .
— 5 .

XIV—XVII 1 — 20 .
— 1 . () .

Вступление

7

СТРАНИЦЫ ИСТОРИИ

10

АРХИТЕКТУРНЫЙ АНСАМБЛЬ И ЕГО РЕСТАВРАЦИЯ

36

ПАМЯТНИКИ МОНАСТЫРСКОГО НЕКРОПОЛЯ

84

ДРЕВНЕРУССКОЕ ИСКУССТВО XIV—XVII ВЕКОВ

91

Живопись

93

Прикладное искусство

118

РУССКОЕ ИСКУССТВО XVIII—НАЧАЛА XX ВЕКА

162

РУССКОЕ НАРОДНОЕ ИСКУССТВО XVII—НАЧАЛА XX ВЕКА

201

СОВЕТСКОЕ ДЕКОРАТИВНО-ПРИКЛАДНОЕ ИСКУССТВО

236

ДРЕВНИИ РАДОНЕЖ

275

Вместо заключения

280

ИБ № 4256

Сдано в набор 31.05.88. Подписано к печати 25.10.89.
Л22656. Формат 70×108¹/₃₂. Бумага мелованная. Гар-
цитура «Академическая». Печать офсетная. Усл. печ. л. 12,6.
Усл.-кр. отт. 51,27. Уч.-изд. л. 13,02. Тираж 50 000 экз.
Заказ 3862. Цена 3 р.

Ордена Трудового Красного Знамени издательство «Мос-
ковский рабочий». 101854, ГСП, Москва, Центр, Чисто-
прудный бульвар, 8.

Ордена Ленина типография «Красный пролетарий». 103473,
Москва, И-473, Краснопролетарская, 16.

3-14

286

, 1990.—

3 $\frac{440300000-244}{M172(03)-90}$ 77—90

28.088 6

ЗАГОРСКИЙ МУЗЕЙ-ЗАПОВЕДНИК



Загорский музей-заповедник — замечательный архитектурный ансамбль — одно из богатейших хранилищ произведений русского искусства. Основу художественных коллекций составило собрание Троице-Сергиевой лавры. За годы существования музей обогатился новыми экспонатами, собранными научными сотрудниками.