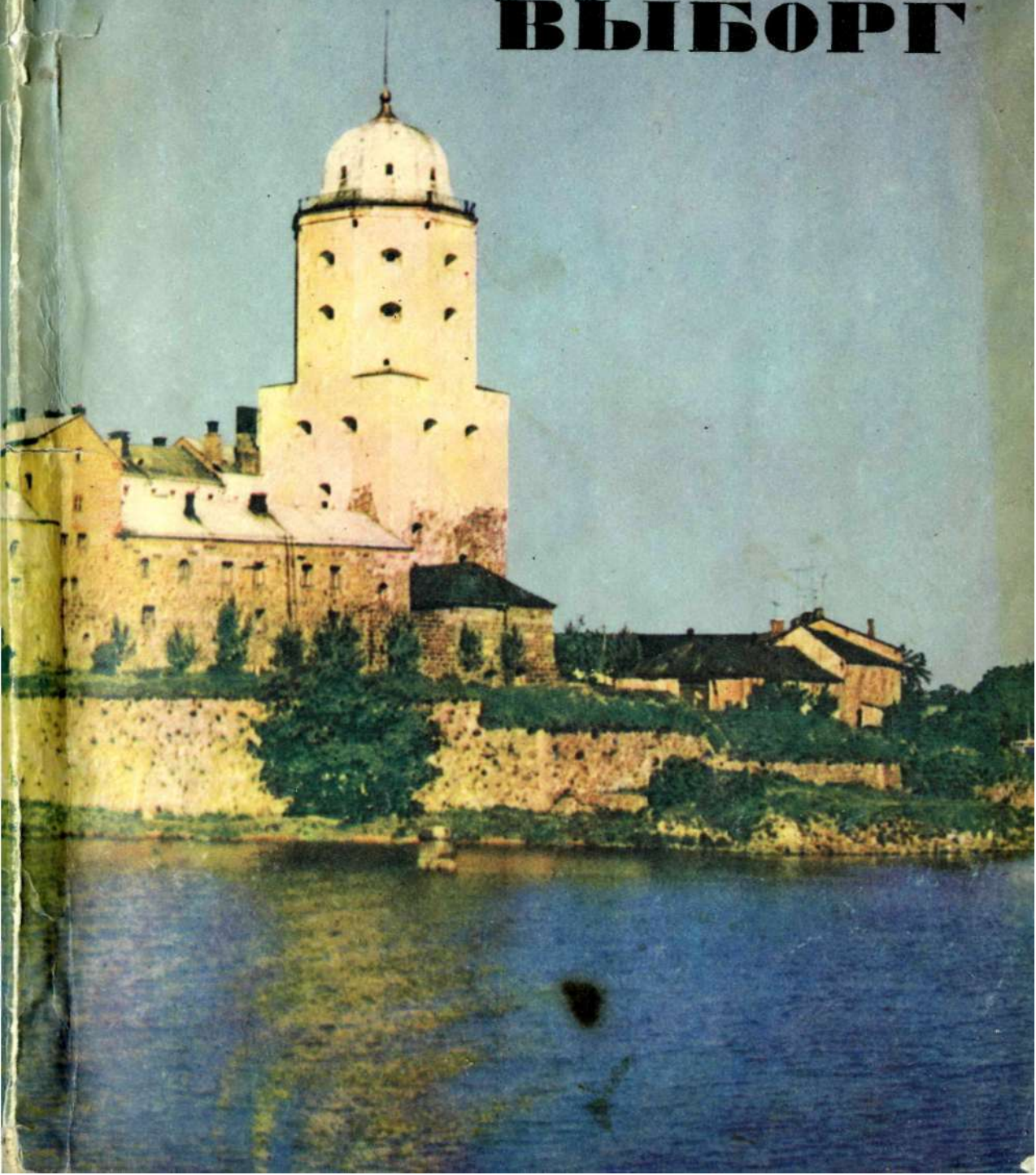


# ВЫБОРГ



В. И. АДАСКИНА, И. П. ВАССЕЛЬ,  
Н. И. ЗАКАТИЛОВ, Э. М. РИОР

# ВЫБОРГ

*ПУТЕВОДИТЕЛЬ*

ЛЕНИЗДАТ \* 1969

2-8-4

**В**ыборг — один из крупнейших и красивейших городов Ленинградской области. Он привлекает внимание советских и зарубежных туристов своей богатой историей, замечательными архитектурными памятниками, живописными окрестностями.

С этим городом связаны имена видных революционных деятелей, выдающихся представителей русской науки, культуры и искусства. С особой любовью хранят выборжцы память о пребывании здесь Владимира Ильича Ленина. Скрываясь в подполье, великий вождь руководил отсюда подготовкой Октябрьского вооруженного восстания.

Тяжелые испытания выпали на долю Выборга и его жителей в суровые дни Великой Отечественной войны. Сплошные руины представлял собой Выборг, освобожденный от фашистских захватчиков в 1944 году.

Минули годы, и в городе выросли кварталы новых жилых домов, корпуса промышленных предприятий, клубы, Дома культуры, кинотеатры, школы, больницы, магазины.

Сегодняшний Выборг — важный промышленный и культурный центр области, большой железнодорожный узел и морской торговый порт. Железнодорожными и автобусными линиями он связан с Ленинградом, а также с Приозерском, Приморском, Рошином, Светогорском и другими городами и поселками.

Через Выборг проходит международная автомобильная туристская трасса Хельсинки—Ленинград—Москва. Это первый советский город, с которым знакомятся путешественники, направляющиеся в нашу страну из Скандинавии.

Много отдыхающих привлекают здравницы, расположенные на берегах и островах Выборгского залива, среди озер, гранитных скал и сосновых лесов.

Цель предлагаемого справочника-путеводителя — познакомить читателей с прошлым и настоящим Выборга, его достопримечательностями, помочь ориентироваться при их осмотре.

В начале книги приводится краткая справка о географическом положении и климате города. Затем рассказывается об истории, сегодняшнем дне и перспективах развития Выборга.

Вторая половина книги представляет собой описание нескольких маршрутов по городу. Они проходят по основным площадям, улицам и набережным. Очень часто по соседству (такова особенность этого города) находятся здания старинной архитектуры и современные постройки, промышленные предприятия и новые учреждения культуры. Отсюда неизбежен частый переход от рассказа о прошлом к сегодняшнему дню.

В конце справочника-путеводителя приведены краткие сведения о входящих в состав города поселках — имени Ленина, имени Калинина, Северном, Выборгском и Гвардейском.

В приложении указаны адреса главных историко-революционных и архитектурных памятников, основных учреждений торговли, связи, культуры, транспорта, быта, здравоохранения и т. п., а также литература о Выборге.

Основные сведения даны по состоянию к началу 1969 года.

Книга не является исчерпывающей. Ее авторы и издательство с благодарностью воспримут критические замечания и советы читателей, которые помогут при подготовке последующего издания.

### ГЕОГРАФИЧЕСКОЕ ПОЛОЖЕНИЕ И КЛИМАТ

**В**ыборг расположен в северо-западной части Карельского перешейка, в 130 километрах от Ленинграда, на берегу Финского залива. Выгодное географическое положение — хорошо защищенная естественная гавань, близость к внутренним водным путям и богатым лесным районам — значительно способствовало экономическому развитию города, превращению его в важный торговый порт и железнодорожный узел.

Основная часть Выборга раскинулась на небольшом полуострове и нескольких мелких островках.. Их омывают с северо-востока воды бухты Защитной, с юго-запада — Выборгский залив, которые соединяются между собой проливами. Рельеф города пересеченный. Самая высокая точка, на Батарейной горе, поднимается над уровнем моря на 33 метра.

Климат приближается к приморско-лесному, с прохладным летом и несуровой зимой, Среднегодо-

вая температура не превышает  $+4^{\circ}\text{C}$ . Самый холодный месяц — февраль (средняя температура около  $-8^{\circ}$ ), самый теплый — июль (средняя температура  $+17^{\circ}$ ). Влажность воздуха относительно высокая, среднегодовое количество осадков — до 600 миллиметров. Самый дождливый месяц — август. Меньше всего осадков выпадает в марте. Снежный покров обычно устанавливается в ноябре и держится до середины апреля.

#### В СОСТАВЕ НОВГОРОДСКОГО ГОСУДАРСТВА

История Выборга уходит в глубь веков и тесно связана с многовековой борьбой русского народа за берега Балтийского моря.

В далекие времена, еще до XII века, в районе нынешнего городского парка культуры и отдыха (бывший «Монрепо») находилось торговое русско-карельское поселение, долгое время называвшееся Старым Выборгом. У этого места к Финскому заливу выходил один из двух существовавших тогда рукавов реки Вуоксы<sup>1</sup>; другой рукав, как и теперь, впадал в Ладожское озеро. Вуокса связывала Ладожское озеро с Финским заливом, следовательно и с Балтийским морем. Этот удобный торговый путь использовали новгородцы, владевшие землями Карельского перешейка.

<sup>1</sup> Впоследствии этот рукав обмелел, а в XVI веке совсем исчез.



Карелы, составлявшие местное население, с давних пор были в дружественных отношениях с новгородскими славянами. Они испытывали благотворное влияние их материальной и духовной культуры. В 1227 году, при князе Ярославле Всеволодовиче, почти все карелы приняли православную веру.

Главным опорным пунктом Новгородского государства в Карелии, административным и торговым центром на перешейке был город Корела (позже Кексгольм, ныне Приозерск), возникший на вуоксинском водном пути вблизи Ладожского озера. Другим опорным пунктом новгородцев, центром всей южной Карелии, стало торговое поселение, давшее начало городу Выборгу.

Используя Ладожское озеро и Вуоксу, Новгород торговал с карелами, а через Финский залив и Балтийское море — с немецкими и шведскими городами. Карелов, а также соседние финские племена еще более сблизил совместная борьба против Швеции; под предлогом обращения «язычников» в христианскую веру шведские феодалы предприняли в середине XII века «крестовые походы», целью которых было завоевание финских и карельских земель. В следующем веке шведы вплотную подошли к пределам новгородских владений.

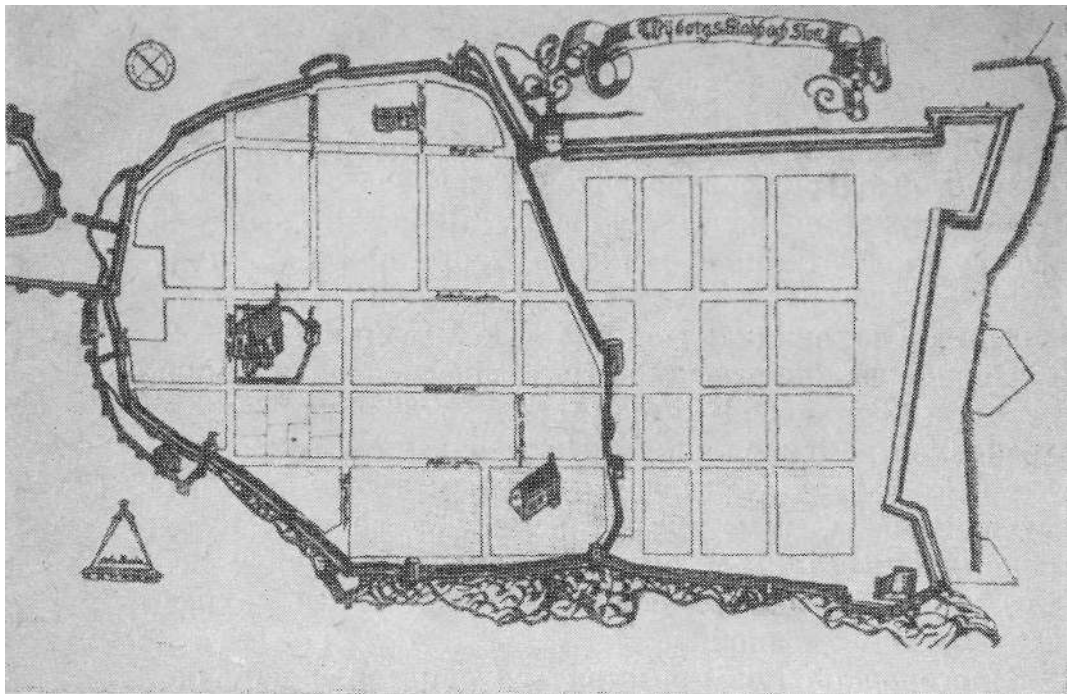
## ПОД ВЛАСТЬЮ ШВЕДОВ

В 1293 году правитель Швеции Торкель Кнутсон (опекун малолетнего короля Биргера) во главе большого войска вторгся в Карелию, используя то об-

стоятельство, что Русь была занята борьбой против татаро-монгольских завоевателей на востоке и немецких крестоносцев на западе. Шведские рыцари быстро поработили почти всю территорию южной Карелии — до реки Сестры. 417 лет, до 1710 года, эти земли находились под властью Швеции.

Оценив важное военно-стратегическое положение Выборга, Торкель Кнутсон сразу же начал здесь строительство укреплений. На небольшом островке, который теперь называется Замковым, у самого устья Вуоксы, там, где вуоксинский водный путь соединялся с заливом, было выбрано место для мощного замка, который после ряда перестроек сохранился до наших дней.

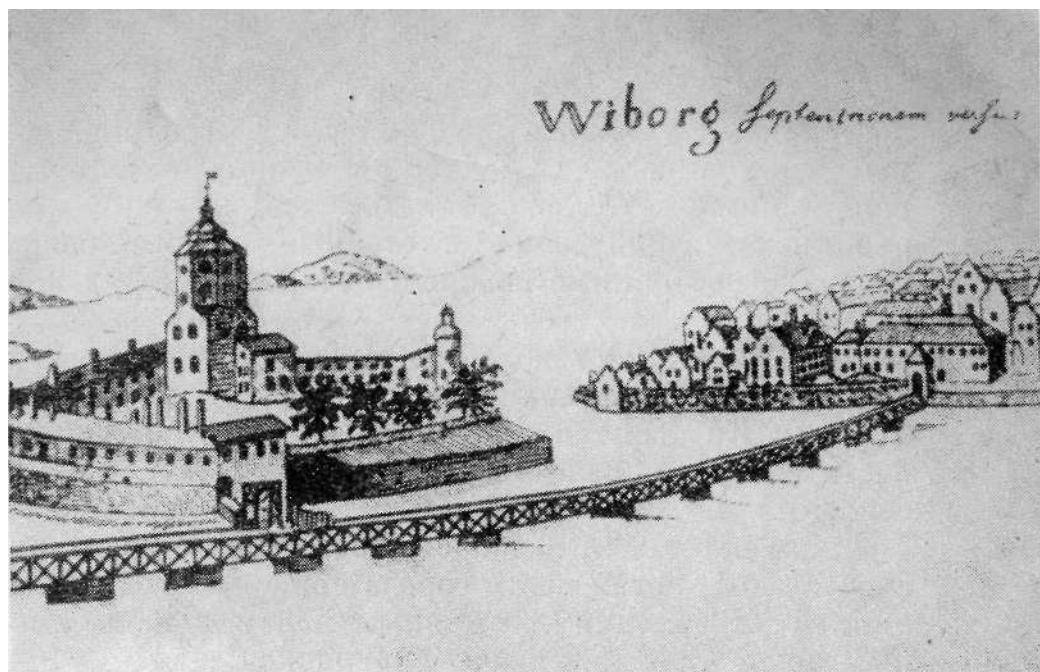
Новгород не мог примириться с потерей карельских земель и шведской угрозой, нависшей над важнейшей артерией новгородской торговли — рекой Невой. Уже в 1294 году новгородское войско осадило Выборгский замок, но не смогло взять его. Безрезультатен был и поход 1322 года: феодальная раздробленность и продолжавшееся татаро-монгольское иго не позволяли Руси выделить достаточно сил для возврата и защиты своих северных владений. В 1323 году, спустя тридцать лет после потери Выборга, новгородцы вынуждены были пойти на компромисс со шведами. По мирному договору, подписанному в крепости Орешек, была установлена русско-шведская граница. Новгород уступал Швеции три округа: Эуряпя (часть Карельского перешейка с Выборгом), Яскис (часть земель за Вуоксой) и Саволакс (земли вокруг озера Сайма). Граница устанавливалась по реке Сестре. Восточная часть



План Выборгской крепости (XVII век).

Карельского перешейка осталась новгородской. Так произошло разделение карельского племени на две части: на востоке позднее сформировалась карельская народность; а западные карелы с финскими племенами — сумь и емь—образовали в XVI—XVII веках финскую народность. Выборг на четыре столетия стал оплотом шведского владычества в западной и южной Карелии.

По выражению Карла Маркса, новгородцы оказывали цивилизирующее влияние на свои северные владения, в том числе и на карелов. Эксплуатация ограничивалась сбором дани. Шведские же колонизаторы стали усиленно насаждать на карельских



Выборг в 1710 году. Гравюра.

землях свои порядки, создавать вотчины, раздавать земли дворянам, заставляли крестьян выполнять феодальные повинности. Верховную власть в Выборге долгое время осуществлял наместник шведского короля, обладавший неограниченными правами. Захватчики и духовно закабалили покоренное население: строили монастыри, насильственно насаждали католичество.

Выборг развивался как типичный средневековый город. Под защитой замка на другой стороне пролива, на скалистом берегу полуострова (от замка до нынешней Рыночной площади), возникло торгово-ремесленное поселение с массивными каменными

постройками и узкими кривыми улицами. Пришельцы — шведы составляли костяк купцов и богатых ремесленников. Жило тут и местное население, но оно представляло собой угнетенные низы. Карелов разоряли постоянные поборы со стороны феодальной знати.

В 70-х годах XV века, — при Выборгском наместнике Эрике Тотте, наиболее рьяном последователе Торкеля Кнутсона в его захватнических планах на востоке, — город был окружен каменной стеной с бастионами и башнями. Впоследствии, когда в связи с ростом населения началось строительство за городской стеной, новая часть города тоже была обнесена линией укреплений — земляным валом с наполненным водой глубоким рвом у подножья.

Хотя в 1323 году в Орешке и был заключен договор «О вечном мире» между Новгородом и Швецией, спокойствия не последовало. Шведы стремились завоевать и восточную Карелию, а новгородцы — освободить карельские земли от шведов. Вновь и вновь вспыхивали военные действия. Операции русских войск неизменно поддерживались карелами, которые относились к шведам, как к захватчикам. Однако русское государство по-прежнему не могло добиться решающих успехов в борьбе за Выборг и Карелию: мешали всё еще неблагоприятные внутренние и внешние условия.

В начале XVII века Русское государство, занятое борьбой с польскими интервентами, вынуждено было обратиться за военной помощью к Швеции. В 1609 году в Выборге был заключен договор, согласно которому шведское правительство обещало оказать по-

мощь в борьбе против польских войск, за что Россия должна была отдать Швеции приладожскую часть Карельского перешейка с крепостью Корела. Швеция, долгое время ожидавшая удобного момента для осуществления своих захватнических планов, воспользовалась Выборгским договором для вмешательства во внутренние дела России и сама начала завоевание русских земель. Русское государство не могло одновременно вести борьбу с Польшей и Швецией, поэтому в 1617 году в деревне Столбово со Швецией был заключен мирный договор, крайне невыгодный для России: по условиям этого договора к Швеции отошли берега Невы.

Россия почти на столетие оказалась лишенной выхода к Балтийскому морю, что задержало ее экономическое развитие. Историческая задача возвращения выхода к Балтийскому морю была решена только в ходе Северной войны (1700—1721).

## ВОЗВРАЩЕНИЕ ВЫБОРГА РОССИИ

Начав в 1700 году войну со Швецией, Петр I поставил своей целью овладеть берегами Финского залива, жизненно необходимыми для развития Русского государства. В 1703 году у устья Невы, отвоеванной у шведов, был основан Петербург — столица Российской империи. Теперь для обеспечения его безопасности необходимо было овладеть Карельским перешейком с Выборгом — основной шведской крепостью на северном побережье Балтийского моря и Финского залива.

Осенью 1706 года русские войска предприняли поход на Выборг. Однако мощные укрепления шведов устояли против сильного натиска. Петр I извлек из неудачи необходимые уроки и вскоре стал строить флот, чтобы взять хорошо защищенную Выборгскую крепость комбинированными действиями сухопутных войск и флота. После победы под Полтавой, где в 1709 году были разбиты главные шведские силы, начались действия на Карельском перешейке.

В марте 1710 года по приказу Петра I 13-тысячный осадный корпус под начальством генерал-адмирала Ф. М. Апраксина совершил переход по льду Финского залива с острова Котлин к стенам Выборга и осадил крепость. «В самый ужасный мороз, какой только бывает в России, — писал тогда посол датского короля Юст Юль, — перешли они прямо через лед с орудиями и со всем обозом. Всякая другая армия, наверно, погибла бы при подобном переходе». На помощь сухопутным силам в апреле, с трудом пробившись через покрытый еще льдинами залив, Петр I привел к Выборгу флот из 250 парусных и гребных судов. И этот небывалый по трудности поход окончился «счастливым для флота, так и для армии», по выражению датского посланника.

Петр I сам руководил осадой города, который, как он заявил, должен был стать «крепкой подушкой» Петербургу. 12 июня 1710 года подавленный бомбардировкой гарнизон крепости капитулировал, не ожидая штурма. 13 июня в Выборг вошли русские войска. В честь этого события была выбита специальная медаль. Оценивая значение взятия Вы-



Генерал-адмирал  
Ф. М. Апраксин.

боргской крепости, Петр I подчеркивал, что «через взятие сего города Санкт-Петербургу конечное безопасение получено».

Заключенный со Швецией в 1721 году Ништадтский мирный договор закрепил за Россией выход к Балтийскому морю, положил конец шведскому господству на Карельском перешейке. По словам Карла Маркса, Петр «завладел лишь тем, что было абсолютно необходимо для нормального развития его страны».

С 1710 по 1811 год Выборг и окружающие его земли непосредственно входили в состав России.





Забываясь об укреплении северо-западных границ, Петр I сразу же после взятия Выборга приказал коменданту города Чернышеву восстановить пострадавшие при осаде старые оборонительные сооружения и начать строительство новых. Тогда-то на подступах к городу и были возведены Тронгзундские, а в 30—40-х годах XVIII века — Аннинские укрепления, прикрывавшие Выборг с моря и со шведской стороны.

Победа в войне со шведами в 1741—1743 годах дала России возможность еще дальше отодвинуть границу от Петербурга и перенести ее на реку Кюммене. К России отошли Кюмменегородская провинция и часть Саволакской. Они вместе с ранее возвращенными землями образовали новую губернию, центром которой стал Выборг.

Численность жителей города увеличилась с 1420 человек в 1718 году почти до 3000 человек в 1811 году.

## В СОСТАВЕ АВТОНОМНОЙ ФИНЛЯНДИИ

Последняя русско-шведская война (1808—1809) решила судьбу Финляндии: более шести веков являвшаяся провинцией Швеции, она была присоединена к России как особое великое княжество, с особой конституцией и с самостоятельным сеймом.

В основу политики царизма в отношении Финляндии легли тогда главным образом стратегические соображения. В. И. Ленин указывал, что Александр I

решил признать и утвердить финляндскую конституцию, «желая привлечь на свою сторону финляндцев, бывших подданных шведского короля»<sup>1</sup>.

Ту же цель преследовало царское правительство и решением, принятым в 1811 году, — присоединить Выборгскую губернию к великому княжеству Финляндскому.

Всё это повлекло за собой изменения как в политической, так и в экономической жизни Выборга и всей губернии. Выборг по-прежнему оставался крепостью, в нем размещался большой русский гарнизон. Но русских чиновников в местном управлении заменили финские. В городе постепенно уменьшалось русское население. Всё больше усиливалось влияние нарождавшейся финской буржуазии.

По мере развития капитализма в России, расширения ее торговли на Балтийском море возрастало значение Выборга, имевшего к тому же и выгодное географическое положение. Этому особенно способствовало открытие в 1856 году 58-километрового Сайменского канала, который соединил с Выборгским заливом обширный бассейн озера Сайма — важнейший лесопромышленный район Финляндии. Через причалы Выборгского порта проходили лесоматериалы, бумага, смола, деготь, рыба, кожа, молочные продукты, зерно, машины, уголь, нефть, мануфактура и многие другие товары.

В 1870 году через Выборг была проведена железная дорога, связавшая Гельсингфорс с Петербургом. Затем железнодорожные линии соединили Выборг

<sup>1</sup> В. И. Ленин. Полн. собр. соч., т. 5, стр. 355.

с Иматрой, Сердоболем (ныне Сортавала). Торговля стала еще оживленнее. Вырастали заводы и фабрики. К началу XX века число промышленных предприятий в городе достигло 23. Возник ряд банков. Вновь усилился приток русского населения.

Менялся облик Выборга. Новая система оборонительных укреплений, вынесенная за город, дала возможность в 60-х годах прошлого века скрыть средневековые крепостные стены. На месте старинных укреплений был разбит широкий бульвар — эспланада (теперь это парк имени В. И. Ленина в центре города). Лишь некоторые строения — Круглая башня на Рыночной площади, бастион Панцерлакс у залива — были оставлены как исторические памятники.

Центральным стал район Рыночной площади. Здесь строились банки, дома городской знати. В 60-х годах Выборг получил осветительный газ, в 90-х годах — электричество, водопровод, телефон, в 1912 году — трамвайное сообщение. Появились новые школы, библиотеки, музеи, театр.

Однако всё это благоустройство касалось центра, где жили состоятельные люди. Рабочие и бедняки ютились на окраинах, в предместьях.

В 1870 году в городе было около 10 тысяч жителей, в 1900 году — более 25 тысяч, а в 1912 году — более 32 тысяч.

## ВЫБОРГ РЕВОЛЮЦИОННЫЙ

Выборг был тесно связан с развитием прогрессивных идей России, с революционным движением русского пролетариата.

В конце XIX и начале XX века в городе создавались социал-демократические организации, профессиональные союзы рабочих, печатались листовки и прокламации.

В разные годы в Выборге жил и работал великий вождь пролетарской революции В. И. Ленин.

Огромное воздействие на рабочий класс города, как и всей Финляндии, оказала первая русская революция 1905 года, «Лозунг геройского петербургского пролетариата „Смерть или свобода!“, — писал В. И. Ленин в большевистской газете „Вперед“, — эхом перекатывается теперь по всей России»<sup>1</sup>. Рабочие Выборга откликнулись на петербургские события. 24 и 25 января здесь возникли стихийные демонстрации протеста с лозунгами: «Долой рабство!», «Свободу народу!», «Да здравствует революция!»

Революционное движение с каждым днем росло. 19 февраля в городе прошла демонстрация, в которой приняло участие 12 тысяч человек. Трудящиеся выразили стремление бороться за свои политические права.

30 октября несколько тысяч рабочих объявили всеобщую забастовку с требованиями свободы слова, печати, всеобщего равного избирательного права при выборах в сейм, а 1 ноября массовый рабочий митинг эти требования дополнил новыми: установить минимум заработной платы, 8-часовой рабочий день, принять законы «О защите женщины и ребенка» и «О страховании по старости».

---

<sup>1</sup> В. И. Ленин. Полн. собр. соч., т. 9, стр. 202.

В те годы основным местом проведения собраний и митингов была гора Папула. Сюда стекались сотни рабочих с красными флагами и транспарантами, здесь выступали члены РСДРП и революционно настроенные рабочие. Отсюда начиналось шествие колонн по улицам города.

Впоследствии полиция стала разгонять собрания на горе Папула и демонстрации на улицах города. Тогда массовые митинги стали проводиться во дворе Выборгского рабочего дома. Летом 1906 года на одном из митингов здесь был арестован, а затем отправлен в сибирскую ссылку член РСДРП студент Яacobсон.

В связи с роспуском первой Государственной думы летом 1906 года, по поручению В. И. Ленина, в Выборг приезжал большевик М. Н. Лядов. Надо было разъяснить политику партии в вопросе об активном бойкоте Думы и разоблачить ошибочную позицию меньшевиков, которые поддерживали Думу.

По поручению ЦК большевиков в военных партийных организациях города проводил политическую работу большевик М. А. Трилиссер. С мая 1907 года он нелегально проживал здесь под именем Капустянского. Трилиссер имел явочную квартиру в одной из пошивочных мастерских, где встречался и беседовал с солдатами. Он организовал выпуск прокламаций, распространял нелегальную литературу. В августе 1907 года Трилиссер был арестован и приговорен к восьми годам каторжных работ.

В годы первой русской революции на нелегальном положении находился большевик А. Г. Шлихтер, проживавший по чужому паспорту в предместье

Выборга Сауналаhti (ныне Северный поселок). По предложению В. И. Ленина Шлихтер возглавлял делегацию по руководству Свеаборгским восстанием летом 1906 года <sup>1</sup>.

В эти годы в Выборге проводила подпольную работу член боевой технической группы Петербургского комитета партии Лидия Христофоровна Гоби. Она имела дачу в предместье Выборга Пикируках (ныне Выборгский поселок). К сожалению, эта дача до наших дней не сохранилась. В своих воспоминаниях большевик, подпольный работник, не раз бывавший в то время в Выборге, Н. Е. Буренин писал: «Мы широко пользовались ее дачей. Место это было очень удобное и безопасное. Здесь останавливался в один из своих приездов В. И. Ленин» <sup>2</sup>.

Во главе боевой технической группы при ЦК РСДРП стоял испытанный революционер Л. Б. Красин («Никитич»). Он являлся непосредственным организатором боевых дружин, транспортировки оружия и нелегальной литературы через Выборг. Ленин высоко ценил деятельность Красина, назвав его «ответственным техником, финансистом и транспортером» партии.

В 1908 году Л. Б. Красин был арестован и заключен в выборгскую тюрьму. Если бы финская полиция своевременно получила из России все обвинительные документы по его делу, он по суду был бы

---

<sup>1</sup> На пути в Свеаборг стало известно, что восстание подавлено, и делегация вернулась.

<sup>2</sup> Н. Е. Буренин. Памятные годы. Воспоминания. М., 1961, стр. 158.

подвергнут казни. По финляндским законам следственные органы должны в течение месяца предъявить обвинительное заключение; если же обвинение в такой срок не поступит, арестованный освобождается из-под стражи.

Друзья по революционной борьбе беспокоились за судьбу «Никитича». Они сделали попытку организовать побег, но неудачно. Прошел месяц, и он был освобожден по личному заявлению. Обвинительные документы из Петербурга в Выборг поступили позже, когда Красин был уже в эмиграции.

В период империалистической войны царское самодержавие в Выборге и его окрестностях содержало большое количество войск. В гарнизоне находились подразделения береговой и крепостной артиллерии, пехотные и инженерные части, насчитывавшие десятки тысяч солдат. Весной 1916 года здесь был расположен 42-й армейский корпус. Шла война. Среди солдат укреплялась ненависть к царскому самодержавию. Падала дисциплина. Росло революционное настроение войск.

В феврале 1917 года в России совершилась буржуазно-демократическая революция, а 27 февраля из Петрограда в Выборг сообщили о свержении самодержавия. Интерес к происшедшим событиям был огромный. «Карельская утренняя газета» сообщала в тот день, что «здешние войска пришли в неописуемый восторг. Солдаты вышли из казарм на улицу, ходили группами по городу, распевали песни и веселились. Салютовали винтовками, пулеметами и пару раз даже пушками. Большая толпа жителей сначала с опаской следила за этими действиями, но



затем успокоилась и была солидарна этому взрыву радости, продолжавшемуся до глубокой ночи».

Вечером 2 марта после трехдневного перерыва пришел первый поезд из Петрограда. На вокзале состоялся митинг. Вначале раздавались голоса ораторов, прибывших от Временного правительства, но их лживые выступления никто не слушал. Огромная масса людей, в составе которой были преимущественно солдаты, собралась на митинг у дома коменданта. Вызвали генерала. Его просили высказать свою точку зрения на события и потребовали ответа на вопрос: с народом он или против? Царский генерал начал что-то лепетать перед солдатами, стоявшими с красными знаменами. Ему то и дело напоминали: «Громче!» Перепуганного старца «выручил» прибывший из Петрограда человек в солдатской шинели. Он закончил свое крикливое выступление словами: «Перед армией и народом свободной России стоит священная задача — войну довести до победного конца». Это был оборонец, представитель старого мира. Его выступление вызвало гнев и возмущение. Сразу же на трибуну поднялся новый оратор. Это был солдат-большевик, член партии с 1904 года, бывший узник Шлиссельбургской крепости Иван Никанорович Половов. Он разоблачил выступление предшествующего оратора и предложил солдатам избрать от своих частей депутатов в революционный Выборгский Совет. До глубокой ночи огромные массы людей заполняли Парадную, Рыночную и Соборную площади.

Так началась революция в Выборге. Солдаты разоружили офицеров, завладели складами оружия

и боеприпасов, а затем заняли станцию, почту и телеграф, освободили из губернской тюрьмы политических заключенных. С вокзала в Петроград была послана телеграмма: «Солдаты проснулись, мы хотим узнать правду».

В те дни во всех частях гарнизона прошли выборы делегатов в Выборгский Совет солдатских депутатов. 3 марта состоялось первое, организационное собрание делегатов, на котором и был образован Выборгский Совет. Председателем Совета избрали беспартийного штабс-капитана М. М. Елизарова, товарищем председателя — прапорщика Федорова. По своему составу первый Совет был эсеро-меньшевистским. Он состоял из 163 человек: 62 эсера, 6 большевиков, 17 меньшевиков и остальные — беспартийные. В исполнительном комитете Совета было 8 эсеров, 4 меньшевика, 2 большевика и 2 беспартийных. В Совете преобладали солдаты; рабочих насчитывалось 11 человек. Он вырос из солдатского гарнизонного комитета и до 16 мая 1917 года назывался Советом солдатских депутатов, а с 16 мая был переименован в Выборгский Совет рабочих и солдатских депутатов.

На этом же заседании была избрана делегация из 14 человек для связи с Петроградским Советом. Вечером 3 марта делегация выехала в Петроград. 5 марта она возвратилась в Выборг.

В тот же день состоялось собрание, на котором бурно обсуждались вопросы, связанные с положением в России, с событиями в Петрограде. Рассматривались состав Временного правительства и его программа. На этом собрании штабс-капитан

Елизаров был избран командующим местным гарнизоном и комендантом крепости (вместо генерала Петрова, получившего отставку).

Буржуазное Временное правительство принимало все меры к тому, чтобы отвлечь солдатские массы Выборгского гарнизона от революции.

В частях организовывались солдатские и матросские клубы и читальни для «культурно-просветительной» работы. В войска засылалась буржуазная меньшевистско-эсеровская литература — книги, газеты, журналы и различные воззвания. Сюда приезжали члены меньшевистско-эсеровского исполкома для «обработки» солдат и местного населения. Временное правительство делало всё для того, чтобы закрепить свое влияние в этом городе.

Большевистские организации Выборга разоблачали политику контрреволюционного Временного правительства и меньшевистско-эсеровских Советов, вели решительную борьбу за массы.

В марте возникли партийные группы почти во всех частях гарнизона. Из этих разрозненных групп и ячеек в городе сложилась большевистская организация с единым партийным комитетом. К 20 марта 1917 года здесь насчитывалось 560 членов партии.

Учитывая всю сложность обстановки, ЦК большевиков во второй половине марта направил в Выборг группу партийных работников во главе с И. А. Акуловым. 20 марта на общем собрании членов партии был избран партийный комитет РСДРП, в который вошли И. А. Акулов, Г. З. Заонегин, И. Н. Половов, А. В. Панкеев, А. С. Раков, В. С. Родлановский, Н. А. Макаров, М. Л. Мельников.

Следует отметить, что основное ядро партийного комитета состояло из стойких революционеров, беспредельно преданных делу революции. Иван Алексеевич Акулов — член партии с 1906 года, впоследствии видный деятель большевистской партии и советского государства; Иван Никанорович Половов — член партии с 1904 года, Георгий Захарович Заонегин — член партии с 1905 года, впоследствии — активные участники гражданской войны и социалистического строительства.

5 апреля на Театральной площади состоялись демонстрации и митинги войск Выборгского гарнизона. Солдаты выразили недовольство политикой Временного правительства.

21 апреля на заседании Выборгского Совета под влиянием большевиков была принята резолюция, осудившая империалистическую политику Временного правительства. А 23 апреля, в воскресенье, состоялась демонстрация протеста по поводу ноты Милюкова о посылке войск на фронт. Демонстрация прошла под лозунгами: «Долой войну!», «Вся власть Советам!», «Долой министра иностранных дел Милюкова!»

Большевики Выборга проводили огромную политическую работу по разъяснению решений VII Апрельской конференции РСДРП (б), утвердившей ленинский курс партии на социалистическую революцию. Делегатом на конференции от Выборгской партийной организации был И. А. Акулов.

В усилении большевистского влияния на солдат и рабочих важную роль сыграла массовая газета «Знамя борьбы» — еженедельный орган Выборгской



Здание, в котором размещалась военная организация РСДРП (б).

военной организации РСДРП (б), — тираж которой доходил до 2000 экземпляров. Ее редакция находилась в доме Мента, где помещался и Выборгский комитет РСДРП (б) (Аннинская — ныне Петровская — площадь). Первый номер газеты вышел 18 июня 1917 года. На ее страницах освещались во-

просы войны, мира и земли, пропагандировались идеи и лозунги большевистской партии, призывавшие к укреплению революционной дисциплины и стойкости в борьбе за власть Советов. Огромным авторитетом пользовалась большевистская газета «Правда», орган ЦК РСДРП (б), поступавшая в Выборг из Петрограда. С 11 марта выходила газета «Выборгский солдатский вестник», орган Выборгского Совета.

1 июля Временное правительство погнало солдат в наступление. Были отправлены на фронт и два пехотных полка 42-го армейского корпуса. На вокзале гремели оркестры. С трибуны выступали «защитники» родины и свободы. До места погрузки солдаты шли в строю, потом разбрелись, теряясь по дороге. Они не хотели воевать. Настроение того времени хорошо передал В. В. Маяковский:

Еще  
не попало  
нам  
и росинки  
от этих самых  
февральских свобод,  
а у оборонцев —  
уже хворостинки —  
«марш, марш на фронт,  
рабочий народ».

Обстановка в стране круто изменилась. 4 июля в Петрограде была расстреляна мирная демонстрация. Пролилась кровь рабочего класса. Контрреволюционное правительство Керенского перешло в наступление. Мирный период развития революции кончился. Лозунг «Вся власть Советам!» был временно

снят с повестки дня. Большевистская партия перешла на полуполюгальное положение, а вождь партии В. И. Ленин вынужден был уйти в подполье. Встал вопрос о захвате власти вооруженным путем.

В 10-х числах июля для поддержки политики Временного правительства в Выборг прибыл полк казаков. Он стал лагерем во рвах крепости — между городом и его предместьем.

Большевики настойчиво разъясняли солдатам и трудящимся массам задачи партии в новой обстановке. Важно было не допустить преждевременного выступления солдат и рабочих. Между тем «среди солдат, — вспоминает Г. С. Сапожников (участник революционных событий в Выборге, член партии с 1917 года, ныне почетный гражданин города Выборга), — стали всё чаще слышаться разговоры о том, что генерал Корнилов собирает офицеров для похода на Петроград, чтобы разгромить Советы и солдатские комитеты, восстановить старый режим. Солдаты волновались. Положение в Выборге стало очень серьезным».

29 августа взбунтовавшиеся солдаты расстреляли и сбросили с Абосского (Крепостного) моста в залив нескольких офицеров. В их числе оказался и командир 42-го армейского корпуса генерал Орановский. Так была проявлена ненависть к корниловским генералам. Большевики предостерегали революционно настроенных солдат и разъясняли вредность самосудов для дела революции. В статье «Самосудие недопустимо» газета «Знамя борьбы» от 11 сентября 1917 года писала: «Не самосудами добьемся мы торжества рабочего и крестьянского дела, а сплочением



Почетный гражданин  
города Выборга  
Г. С. Сапожников.

вокруг своих организаций, укреплением и поднятием их авторитета».

Разгром корниловского мятежа вызвал резкое полевение масс. 10 сентября в исполком Выборгского Совета были избраны большевики Половов, Заонегин, Мельников, Цишевский, Бушмарин, Родлановский, Матяж, Раков, Сапожников. Председателем исполкома стал Половов, секретарем — Бушмарин. Теперь в Совете насчитывалось 59 большевиков, а в исполкоме 12. Большевистский исполком стал политическим органом управления, через него осуществлялась связь с Петроградским Советом.



Во второй половине сентября, по поручению ЦК партии, в Выборг приехала А. М. Коллонтай. Она выступила на митинге в артиллерийском манеже (за Петровской площадью) с разъяснением главного лозунга дня — передачи всей власти Советам и подготовки вооруженного восстания для свержения Временного правительства. Несколько позже по заданию В. И. Ленина в Выборг приезжал член Военно-революционного комитета В. И. Невский, чтобы организовать поддержку восстания в Петрограде со стороны воинских частей Выборгского гарнизона.

В. И. Ленин отводил особое место в планах вооруженного восстания революционным войскам Балтики. В своем письме «К товарищам большевикам», участникам областного съезда Советов Северной области, Ленин писал: «Флот, Кронштадт, Выборг, Ревель могут и должны пойти на Питер, разгромить корниловские полки, поднять обе столицы, двинуть массовую агитацию за власть, немедленно передающую землю крестьянам и немедленно предлагающую мир, свергнуть правительство Керенского, создать эту власть»<sup>1</sup>.

В ночь с 24-го на 25 октября Выборгский Совет направил отряд пехотинцев, артиллеристов и пулеметчиков в Петроград во главе с членами Выборгского комитета РСДРП (б) В. С. Найдовским и М. Л. Мельниковым.

В своей телеграмме, направленной в штаб ВРК 27 октября 1917 года, командир гвардейского гре-

---

<sup>1</sup> В. И. Ленин. Полн. собр. соч., т. 34, стр. 390.

надерского резервного полка Коренев и председатель полкового комитета Федоров докладывали, что «эшелон Выборгского гарнизона имеет в своем распоряжении 1576 винтовок, 12 пулеметов «максим», 401900 винтовочных патронов, 500 ручных гранат, наличный состав 1900 человек, 4 пушки, 40 ящиков орудийных снарядов и 40 ящиков пулеметных патронов, 150 артиллеристов при 6 офицерах, один проектор и 15 человек прислуги».

Отряд в Петрограде находился до 2 ноября, а затем, по распоряжению ВРК, был направлен в окрестности Петрограда для борьбы с контрреволюционными силами Керенского.

Революционные войска Выборгского гарнизона оправдали доверие большевистской партии.

«Как в период подготовки к Октябрю, так и во время Октябрьского переворота, — писала Е. Д. Стасова, — выборжцы показали себя верными солдатами пролетарской революции. Они составляли один из крепких бастионов большевизма, значение которого высоко ценил Владимир Ильич. Огромную роль сыграли вооруженные отряды выборжцев, которые без колебаний пришли на помощь восставшему Петрограду и вместе с революционными матросами Балтики и рабочими питерских заводов преградили путь силам контрреволюции».

Сразу же после победы вооруженного восстания в Петрограде в Выборге был создан Военно-революционный комитет из представителей Выборгского Совета рабочих и солдатских депутатов, армейского комитета большевиков, полковых и ротных комитетов. Военно-революционный комитет стал высшей

властью в городе и в гарнизоне. Финские рабочие сочувственно отнеслись к Октябрьской социалистической революции в России.

## ТЯЖЕЛЫЕ ГОДЫ

Осуществляя ленинские принципы национальной политики, Советское правительство первым признало самостоятельность Финляндии.

18 декабря 1917 года В. И. Ленин в Смольном вручил главе финляндской делегации Свинхувуду постановление Совета Народных Комиссаров о признании независимости Финляндии.

В соответствии с договорными условиями в марте 1918 года из Финляндии были выведены русские войска.

Под влиянием Великого Октября в Финляндии сложилась революционная обстановка. 14 января в Гельсингфорсе красногвардейцы совершили революционный переворот. Реакционное правительство Свинхувуда было свергнуто. 15 января образовалось рабочее правительство — Совет народных уполномоченных. В него вошли видные деятели финской социал-демократической партии Ю. Сирола, О. Куусинен, А. Тайми и другие. По всей Финляндии создавались отряды Красной гвардии. В Выборге организаторами отрядов выступили Э. А. Рахья и Ю. К. Латукка. Они поддерживали тесную связь с местным Советом рабочих и солдатских депутатов, от него получали оружие и инструкторов для обучения рабочих военному делу. Штаб красногвардейцев располагался в подвальном помещении вокзала.

Финские белогвардейцы тоже создавали свои вооруженные отряды для подавления революции. Вооруженные столкновения с контрреволюционными силами учащались с каждым днем и носили всё более ожесточенный характер. Так, в ночь на 20 декабря с Выборгского вокзала отправлялся эшелон красногвардейцев на борьбу с белофиннами. Чтобы сорвать отправку эшелона, белогвардейцы, засевшие на верхнем этаже в отеле «Аристо» (ныне угол Ленинградского проспекта и Вокзальной улицы, дом 1), открыли ружейно-пулеметный огонь по эшелону. и только с помощью броневика огонь противника был подавлен. Эшелон удалось отправить.

Открытые вооруженные столкновения между отрядами Красной гвардии и контрреволюционными силами распространялись по всей Финляндии. В 1918 году в стране разгорелась гражданская война.

В сложных условиях ожесточенной классовой борьбы Совет народных уполномоченных начал осуществлять некоторые социально-экономические преобразования. Были изданы законы о независимости беднейших крестьян от землевладельцев, о подоходном налоге, о революционном суде. Совет закрыл все контрреволюционные газеты и конфисковал типографии.

Устанавливался контроль над банками. Несмотря на то, что эта программа носила характер буржуазно-демократический, финская буржуазия обратилась к Германии и Швеции с просьбой помочь ей подавить революционное движение в стране. Царский генерал Маннергейм, возглавлявший белогвар-

дейские войска на севере, при поддержке хорошо вооруженного 30-тысячного отряда немцев и «черной бригады» шведов, двинулся на юг.

4 апреля из Гельсингфорса в Выборг переехали Совет народных уполномоченных и штаб Красной гвардии. Они расположились в гостинице «Бельведер».

27 апреля противник захватил железнодорожный участок в районе Райволы (ныне Рощино) и тем самым отрезал Выборг от Петрограда.

Создалась очень тяжелая обстановка. Правительство Красной Финляндии и главное командование перешли из гостиницы «Бельведер» в замок, а затем, 26 апреля, на пароходе эвакуировались в Советскую Россию.

29 апреля белые вступили в Выборг. Гражданская война в Финляндии прекратилась.

Начался период упоения буржуазии «победами» в прославляемой ею «освободительной войне», период белого террора, когда только по официальным сведениям умерло от голода и было убито более тридцати тысяч красногвардейцев, а также женщин и детей.

В Выборге было расстреляно более трех тысяч человек. Казни проводились 29 и 30 апреля во рвах Аннинских укреплений. В газете «Свобода России» от 29 мая 1918 года в статье «Памяти погибших» очевидцы этих кровавых событий писали: «Белая гвардия вошла в крепость через т. н. восточную позицию и рассыпалась по городу, стала арестовывать всех, носивших военную форму и не умеющих говорить по-фински. Когда все места, где могли

бы сидеть арестованные, были пройдены, мы отправились на место расстрела (у Фридрихсгамских ворот), где и нашли их. Трупы были сильно обезображены: лица были покрыты кровью и пылью, большинство было убито в голову. Убитых было так много, что не было физической возможности всех обойти».

Власть захватила реакционная буржуазия. В 30-х годах Финляндия была превращена в сателлита гитлеровской Германии.

Выборг в составе буржуазной Финляндии находился до марта 1940 года. За эти годы в экономическом положении города существенных изменений не произошло. Развивались главным образом пищевая и лесоперерабатывающая промышленность.

В планах финской военщины Выборг и Карельский перешеек рассматривались как плацдарм для нападения на Ленинград. Преследуя агрессивные цели, реакционеры Финляндии при помощи фашистской Германии и англо-французских империалистов создали в окрестностях Выборга мощные военные укрепления и три оборонительные полосы на Карельском перешейке (линия Маннергейма). Осенью 1939 года Советское правительство, в целях обеспечения безопасности Ленинграда, проводило переговоры с Финляндией, предложив выгодные территориальные условия для нее. Однако эти предложения были отклонены.

Спровоцированный 26 ноября 1939 года Финляндией пограничный инцидент привел к разрыву дипломатических отношений и военным действиям, которые начались 30 ноября.

12 марта 1940 года в Москве был подписан мирный договор, одним из условий которого являлось обязательство Финляндии не участвовать во враждебных СССР коалициях.

Память о суровой зиме 1939/40 года хранит небольшая гранитная скала под сенью берез, на 33-м километре от Выборга по Средне-Выборгскому шоссе. На ней — бронзовый барельеф; коленопреклоненный танкист отдает почести праху погибших. На камне высечены слова: «Героям-воинам, павшим в боях за Родину. 1939—1940».

После войны с Финляндией Выборг оказался полуразрушенным. Сюда приехали рабочие, специалисты.

За короткое время были восстановлены промышленные предприятия, очищены и приведены в порядок улицы, капитально отремонтированы жилые здания, водопровод, канализация, энергосистема, налажена работа транспорта. Начала выходить газета. В городе стали функционировать кинотеатр, клубы, библиотека, детские учреждения, больницы, школы.

Местная промышленность стала выпускать для населения хлебные и кондитерские изделия, мясомолочную продукцию и другие виды товаров народного потребления.

15 декабря 1940 года в Выборге впервые прошли выборы в местные Советы депутатов трудящихся.

Выборг жил полнокровной жизнью советского города, но не прошло и полутора лет со дня заключения советско-финляндского мирного договора, как вновь началась война,

## НА ОГНЕВОМ РУБЕЖЕ

Фашистская Германия вероломно напала на Советский Союз 22 июня 1941 года. А 26 июня, нарушив условия мирного договора и вступив в военную коалицию с гитлеровской Германией, Финляндия открыла военные действия на северо-западных рубежах нашей Родины.

Выборг принял на себя первые удары врага. Большинство рабочих и служащих города ушло на фронт и в народное ополчение. Эвакуация жителей и имущества была осуществлена организованно. Выборг превратился во фронтовой город.

Неблагоприятные условия первых дней войны вынудили советские войска к отступлению. После ожесточенных боев 29 августа 1941 года Выборг был оставлен противнику.

К осени 1941 года линия фронта на Карельском перешейке стабилизировалась вдоль реки Сестры.

В течение двух лет гитлеровцы укрепляли свои позиции на Карельском перешейке. Они построили здесь заново три мощные оборонительные полосы с большим количеством дотов, гранитных надолб, минных полей, эскарпов, противотанковых рвов, проволочных заграждений. Была полностью восстановлена линия Маннергейма, разрушенная советскими войсками в 1940 году.

Кроме оборонительных полос противник подготовил к обороне и сам Выборг, превратив его в укрепленный район. Вся эта система укреплений называлась Карельским валом; глубина его составляла около 90 километров.



Планируя наступление на Карельском перешейке летом 1944 года, командование Ленинградского фронта учитывало всю сложность этой операции. Решающая роль в прорыве вражеской обороны отводилась танкам, авиации и тяжелой артиллерии, в том числе корабельной и береговой.

10 июня 1944 года оборона врага была прорвана. А 20 июня войска 21-й армии штурмом овладели Выборгом.

В боях на Карельском перешейке и за освобождение Выборга 93 соединения и части получили наименование Выборгских. Особенно отличился в боях 190-й Гвардейский стрелковый полк. Отмечая его боевые заслуги летом 1944 года, М. И. Калинин писал: «Полк, участвуя в наступлении войск Ленинградского фронта на Карельском перешейке, за одиннадцать дней прошел славный боевой путь от подступов к передовой линии обороны белофиннов до Выборга. Наступая на одном из наиболее ответственных участков во время прорыва трех линий мощной фашистской обороны, полк показал замечательную боевую выучку и героизм всего личного состава». Командиру полка гвардии полковнику Афанасьеву было присвоено звание Героя Советского Союза.

Незабываемый подвиг совершил комсомолец рядовой Константин Шестаков. Будучи дважды ранен, он гранатами уничтожил расчет вражеского пулемета и вел огонь до тех пор, пока не кончились патроны. Шестаков погиб, уничтожив гранатой трех солдат, пытавшихся взять его в плен. Отважному воину было посмертно присвоено звание Героя Со-

ветского Союза. Его именем в Гвардейском поселке названы улица и восьмилетняя школа № 3.

За образцовое выполнение заданий командования, прорыв трех линий обороны противника и овладение Выборгом Указом Президиума Верховного Совета СССР от 21 июля 1944 года присвоено звание Героя Советского Союза 28 советским воинам.

Финляндия вынуждена была выйти из войны. 19 сентября 1944 года было заключено перемирие. Выборг и Карельский перешеек вновь воссоединились с Советским Союзом.

Мирная жизнь в Выборге началась в июне 1944 года, сразу же, как только противник был выбит из последних своих укреплений. В старинный русский город возвращались советские люди, чтобы приступить к созидательному труду.

Опять пришлось браться за то же, что и в 1940 году, — залечивать тяжелые раны войны. Оккупанты разрушили и сожгли промышленные предприятия, более 500 жилых домов, культурно-просветительные и лечебные учреждения, вывели из строя предприятия городского хозяйства, причинили огромные повреждения железнодорожному узлу. Выборгские старожилы до сих пор помнят мрачные коробки обгорелых зданий с зияющими оконными проемами, завалы на улицах...

Постановлением правительства Выборг был отнесен к числу 15 городов, подлежащих восстановлению в первую очередь.

Волею и трудом советских людей он быстро встал из руин. В этом выборжцам помогала вся страна, и особенно ленинградцы. Из города Ленина приехали

сюда квалифицированные специалисты, строители, стало поступать оборудование для предприятий.

В 1945 году было восстановлено 25 900 кв. метров жилой площади, работали водопровод, электросеть, две бани, 5 школ, 5 детских садов, 2 кинотеатра, типография, педагогическое, медицинское и ремесленное училища, школа ФЗО, больница, поликлиника, детские ясли, почта, телефонная станция и радиоузел.

Было открыто 9 магазинов. Работал колхозный рынок.

Начали давать промышленную продукцию мыловаренный завод, хлебокомбинат, пивоваренный завод, молокозавод, мясокомбинат, мелькомбинат, швейная, кондитерская, тарная фабрики, рубероидный, кирпичный заводы. Работали три артели промкооперации по пошиву и ремонту обуви и одежды.

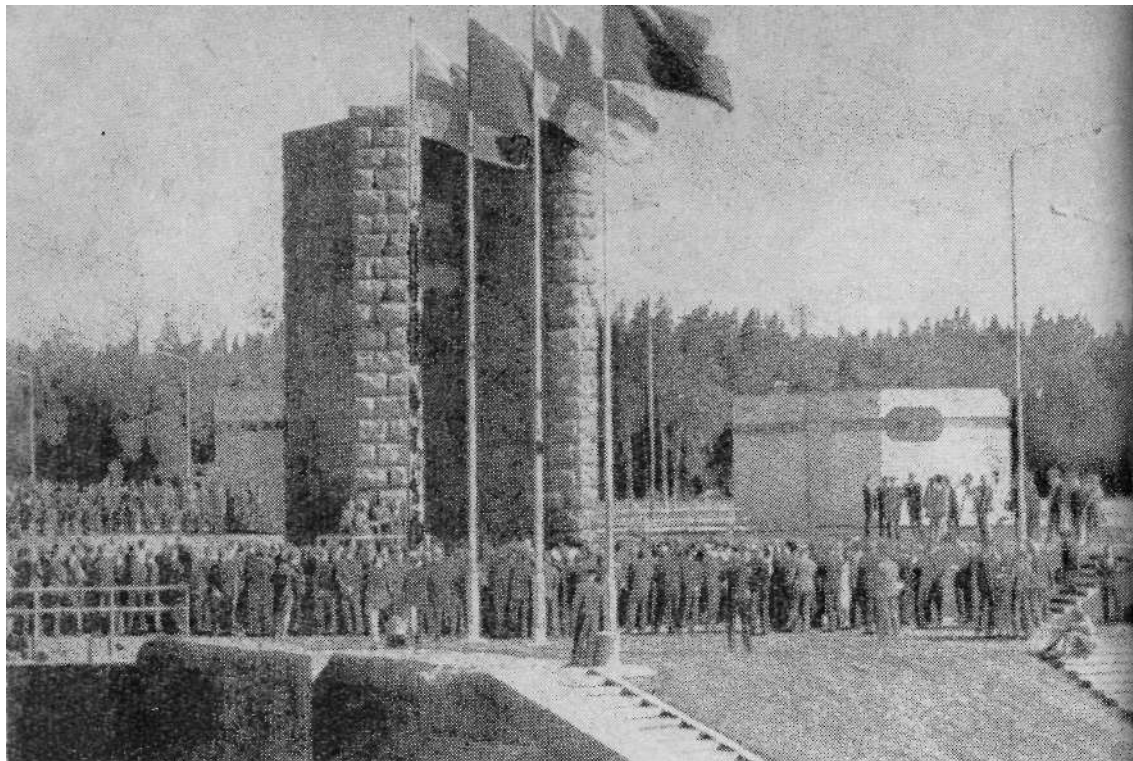
В навигацию 1945 года морской порт принял первые морские суда.

К 1 января 1945 года в Выборге насчитывалось 16 400 жителей.

К концу 1948 года в результате напряженного труда были восстановлены все промышленные предприятия, существовавшие до войны.

**В** послевоенные годы быстрыми темпами развивалась промышленность города. Вступали в строй один за другим новые заводы и фабрики. Среди них — завод рыбопромышленного оборудования, который выпускает кормораздатчики для разведения и выращивания рыбы во внутренних водоемах и машины для рыбоконсервных комбинатов; сетевязальная фабрика; завод «Электроинструмент», отправляющий на внутренний и внешний рынок 17 видов продукции. Его инструментами пользуются строители Кубы, Афганистана, Пакистана, Объединенной Арабской Республики, Индии и других стран. Завод был участником международных промышленных выставок в Польше, Румынии, Чехословакии, Венгрии. Цехи «Электроинструмента» оснащены новой техникой. Здесь появились первые в Выборге ударники коммунистического труда: токарь Г. М. Макаров, старший мастер Е. Н. Порошин, токарь Т. В. Козлова, награжденная орденом Ленина.

Заводу лимонной кислоты, построенному в 1954 году, присвоено звание предприятия высокой культуры. 700 тысяч пар обуви в год дает обувная



Монумент советско-финской дружбы на первом шлюзе Сайменского канала. Установлен в августе 1968 года.

фабрика. Выборгский завод железобетонных изделий отправляет свою продукцию на строительные площадки города, в Ленинград и в Новгородскую область.

Строители многих городов Советского Союза получают из Выборга мягкую рубероидную кровлю картонно-рубероидного завода, гранит и гравий Выборгского карьера.

Только за последние два года на промышленных предприятиях Выборга освоено 25 новых видов машин и приборов, в легкой и пищевой промышленности — 176 моделей и фасонов товаров народного

потребления. Большая часть предприятий легкой промышленности перешла на прямые связи с торговыми организациями и работает по их заказам.

К 50-летию Советского государства трудящиеся города план 1967 года выполнили на 102,8 процента. Стремясь достойно встретить 100-летие со дня рождения В. И. Ленина, выборжцы взяли обязательство выполнить задание пятилетки по объему производства и перевозкам важнейших народнохозяйственных грузов к 7 ноября 1970 года.

Промышленность города будет развиваться еще более высокими темпами.

В ближайшие годы расширится завод «Электрострумент». Выпуск его продукции возрастет вдвое. Он будет перебазирован в специально отведенную для предприятий промышленную зону — в район станции Лазаревка, в трех километрах от Выборга. Там будут строиться и другие предприятия. В два раза увеличится производственная мощность картонно-рубероидного завода. В промышленной зоне будет построено холодильное хозяйство.

Выборг — важнейший транспортный узел на Северо-Западе нашей страны. Пять железнодорожных путей связывают его с Ленинградом и Москвой, Финляндией и Карельской АССР, с промышленными центрами и совхозами района. В ближайшее время дорога от Выборга до Ленинграда будет полностью электрифицирована. Локомотивное депо освоило новые виды тяги — тепловозы и дизель-поезда.

Выборг имеет и другой вид сухопутных транспортных связей с Ленинградом и со всеми населенными пунктами Карельского перешейка, — это

шоссейные и грунтовые дороги, по которым во все направления с Выборгского автовокзала идут автобусы 131-го пассажирского автохозяйства.

Выборг — портовый город. Отсюда направляются грузы в страны Западной Европы — ГДР, ФРГ, Бельгию, Швецию, Голландию, Финляндию.

Роль Выборга как морского торгового порта с вводом в эксплуатацию Сайменского канала будет возрастать. По советско-финляндскому договору, заключенному в Москве 27 сентября 1962 года, Финляндии передается в аренду на 50 лет советская часть Сайменского канала и остров Малый Высоцкий. В августе 1968 года сооружение было сдано в эксплуатацию. Над каналом построены два моста — шоссеый и железнодорожный. Наши соседи называли их мостами дружбы советского и финского народов.

Через Выборг большим потоком пойдут грузы в обе страны. Это еще больше укрепит дружбу Советского Союза и Финляндии.

Коммунистическая партия и Советское правительство проявляют огромную заботу о повышении жизненного уровня народа, о росте его материального и духовного благосостояния. За последние 7 лет в Выборге построено более 120 тысяч метров жилой площади.

Дальнейшая застройка города предусматривается только многоэтажными домами со всеми коммунальными удобствами.

В поселке имени Ленина и по Приморскому шоссе выросли новые жилые кварталы многоэтажных

домов, магазины, кафе, детские учреждения. По генеральному плану это главный район застройки.

На горе Папула сооружена телевизионная вышка (ретранслятор). Увеличена мощность городской телефонной станции на 300 номеров, открыты два почтовых отделения в поселке Тамиссуо и микрорайоне «А». Будет построена гостиница на 250 мест, вторая школа (в микрорайоне «Б») на 960 мест.

Ведется строительство спортивной школы с плавательным бассейном. Будет построен Дом быта.

Сейчас подача воды в городе достигает 29,2 тысячи кубометров. Это составляет около 240 литров на человека в сутки. Намечается построить еще один водовод с подачей воды до 50 тысяч кубометров в сутки.

Выборг становится крупным культурным центром Ленинградской области. В 10 восьмилетних, 6 средних школах обучается более 11 тысяч учащихся. Три профессионально-технических училища, медицинское и авиатехническое училище гражданской авиации выпускают ежегодно сотни молодых специалистов для народного хозяйства. Имеется музыкальная школа и учебно-консультационный пункт Северо-западного заочного политехнического института.

В городе работают 33 массовые библиотеки с книжным фондом более 800 тысяч экземпляров, 7 кинотеатров, 5 клубов, Дом культуры, Дворец культуры, краеведческий музей и туристская база.

В годы новой пятилетки виборгские строители должны освоить свыше 15 миллионов рублей. Трудящиеся города получают новые благоустроенные квартиры, школы, магазины.



## ЛЕНИНСКИЕ ПАМЯТНЫЕ МЕСТА

---

**П**осле поражения первой русской революции, когда В. И. Ленину грозила опасность ареста, он укрывался на территории Финляндского княжества («ближняя эмиграция»), где было сравнительно безопасно.

К осени 1906 года Ленин из Петербурга переехал на станцию Куоккала (ныне Репино) и поселился там на даче «Вааза» у большевика Г. Д. Лейтейзена (Линдова), где и прожил до декабря 1907 года.

Среди мест «ближней эмиграции» В. И. Ленина важное значение имел Выборг. Когда усилились полицейские репрессии и были закрыты большевистские газеты, Владимир Ильич предложил перенести сюда издание нелегального партийного органа — газеты «Пролетарий», — чтобы «подковать себя на случай всяких неожиданностей и обеспечить возможность массовой агитации среди пролетарских

масс и быстрого отклика нашей партии на текущие события при помощи печати»<sup>1</sup>.

Для организации выпуска газеты надо было установить контакт с местной финской типографией, подобрать наборщиков и экспедиторов, договориться об изготовлении матриц и перевозке их в Петроград, где на ротационной машине предполагалось печатать газету.

Эта работа была поручена Семену Енукидзе. Он поселился в Выборге. Позже сюда приехала группа большевиков Грузии, специалистов типографского дела — Ваню Стуруа, Ваню Болквидзе, Караман (Ушанги) Дзаши, Макарий Гогуадзе, Сильвестр и София Тодрия и другие, ранее работавшие в бакинских нелегальных типографиях.

Обязанности секретаря редакции, корректора, составителя хроники были поручены Е. С. Шлихтер (жене А. Г. Шлихтера).

Когда подготовка к выпуску «Пролетария» была завершена, в Выборг вместе с Н. К. Крупской приехал В. И. Ленин. Это было в первой половине августа 1906 года.

А. Г. Шлихтер, работавший в то время в редакции «Пролетария», в своих воспоминаниях пишет, что В. И. Ленин остановился в так называемой Немецкой гостинице, находившейся недалеко от вокзала. К сожалению, пока не удалось точно установить, где находилось это здание и какая из бывших выборгских гостиниц называлась Немецкой.

<sup>1</sup> А. Г. Шлихтер. Учитель и друг трудящихся. М., 1957, стр. 18—19.



В. И. Ленин.



Н. К. Крупская.

Находясь в Выборге, Ленин проявлял большой интерес к историческим местам города и его природе. А. Г. Шлихтер писал: «Мне пришлось по его просьбе несколько раз показывать ему всё, что есть исторического в Выборге. Ленину очень понравились окрестности Выборга со стороны крепостных рвов, понравились и сами рвы, заросшие густой зеленой травой».

Владимир Ильич вел в Выборге жизнь революционера-подпольщика, всегда полную риска и опасностей. Он строго соблюдал правила конспирации. Интересный эпизод приводит в своих «Воспомина-

ниях рядового подпольщика» Софья Павловна Тодрия, вместе с другими товарищами приехавшая в Выборг для выпуска газеты «Пролетарий».

«Вся группа, — рассказывает она, — прибыла поздно ночью и, соблюдая необходимые правила конспирации, отправилась на условленную явку — в квартиру Евгении Самойловны Шлихтер, которая работала корректором в подпольной типографии. Случилось так, что в это время Е. С. Шлихтер на квартире не оказалось. В комнате находились ее сын и неизвестный мужчина средних лет, читавший газету. Видя, что прибывшие из Петербурга гости испытывают беспокойство, незнакомец вступил с нами в разговор и, предупредив о мерах предосторожности, взялся проводить нас до типографии...» Какое же было удивление С. П. Тодрия, когда она узнала, что их провожатым оказался В. И. Ленин. Он был так искусно загримирован, что С. П. Тодрия, ранее встречавшаяся с Ильичем, на этот раз совсем не узнала его.

В. И. Ленин пробыл в Выборге две недели. Организовав здесь издание газеты, он возвратился затем на дачу «Вааза» в Куоккалу, откуда руководил газетой в качестве главного редактора.

Первый номер «Пролетария» вышел в понедельник, 21 августа 1906 года. В нем были помещены статьи В. И. Ленина «Перед бурей», «О бойкоте», «Политический кризис и провал оппортунистической тактики», «К событиям дня» и «О „рабочем съезде“». В этих статьях Ленин подводит итоги революционной борьбы большевиков, подвергает резкой критике предательство меньшевиков и разоблачает

их оппортунистическую тактику в вопросе об отношении к буржуазной демократии.

В связи с выборами во вторую Государственную думу в газете «Пролетарий» печатались, статьи В. И. Ленина, в которых обосновывалась большевистская избирательная платформа. В статье «О бойкоте» Ленин указывал, что большевики должны принять участие в выборах во вторую Государственную думу и использовать ее как трибуну в интересах революции.

В своей знаменитой статье «Перед бурей» Владимир Ильич дает классическую оценку первой русской революции и пророчески предсказывает: «Мы стоим, по всем признакам, накануне великой борьбы. ...Пролетариат готовится к борьбе, дружно и бодро идет навстречу буре, рвется в самую гущу битвы. Довольно с нас гегемонии трусливых кадетов, этих „глупых пингвинов“, что „робко прячут тело жирное в утесах“».

Заканчивается статья словами А. М. Горького из «Песни о Буревестнике»: «Пусть сильнее грянет буря!»<sup>1</sup>.

С выездом Ленина за границу издание «Пролетария» — с 21-го номера — переносится из Выборга сначала в Женеву, а потом в Париж.

Газета «Пролетарий» сыграла огромную роль в истории большевистской партии. Она последовательно и четко отстаивала классовую линию пролетариата; ей принадлежит большая заслуга в подготовке V Лондонского съезда РСДРП.

---

<sup>1</sup> В. И. Ленин. Полн. собр. соч., т. 13, стр. 337—338.

В 1907 году В. Й. Ленин приехал в Выборг и принял участие в совещании по реализации наследства Н. П. Шмита. Двадцатитрехлетний студент Московского политехнического института Н. П. Шмит, племянник фабриканта Морозова, имевший на паях с ним мебельную фабрику в Москве, перешел на сторону революции. Он оказывал помощь большевистской партии: давал средства на оружие, на издание большевистской газеты «Новая жизнь». В ночь на 18 декабря 1905 года Николай Павлович был арестован и затем замучен в тюрьме. Перед смертью он завещал свое наследство большевистской партии. Совещание по этому поводу было проведено в предместьях Выборга — Пикируках (ныне поселок Выборгский).

Присяжный поверенный С. П. Шестернин, которому Л. Б. Красин поручил вести дело, в своих воспоминаниях писал, как в сумерки его привели на дачу, расположенную километрах в трех от Выборга. Он поднялся на второй этаж небольшого деревянного домика. В комнате стоял диван и несколько стульев. Вскоре пришел и Владимир Ильич. На совещании присутствовали юристы и 18-летний А. П. Шмит (брат покойного Николая Павловича).

Вопрос о передаче половины наследства в пользу большевиков надо было оформить в судебном порядке; это и было поручено С. П. Шестернину.

Осенью 1907 года В. И. Ленин возвращался из Финляндии в Петербург. По воспоминаниям А. Г. Шлихтера, который в то время проживал в северной части Выборга — Сауна-Лахти (ныне поселок Северный), Владимир Ильич останавливался у него



А. Г. Шлихтер.

на квартире на ночевку. Сообщив о тех задачах, которые намечались в работе партии на ближайшее время, Ленин сказал Шлихтеру: «Революция закончилась, нового подъема революционной волны можно ожидать не раньше, чем лет через десять».

Предсказание Владимира Ильича оправдалось. Он с изумительной точностью определил наступление реакции, а затем и появление нового взрыва революции.

Царское правительство усилило слежку за революционерами не только в России, но и на террито-



рии Финляндии. Начались обыски в Териоках (ныне Зеленогорск), в Выборге и его окрестностях.

22 ноября 1907 года из Петербурга на имя выборгского губернатора поступило распоряжение, в котором было объявлено о розыске «Владимира Ильича Ульянова, родом из Симбирской губернии, известного под псевдонимом Н. Ленин».

Оставаться в Куоккале было опасно. В конце 1907 года, по решению ЦК партии, В. И. Ленин должен был эмигрировать за границу. Сначала он скрывался в Огльбю (окрестности Гельсингфорса), а затем переехал, в портовый город Або. Отсюда, в сопровождении двух финских крестьян, по льду Ботнического залива, с опасностью для жизни Владимиру Ильичу удалось добраться до ближайшего острова. Там он сел на шведский пароход и доехал до Стокгольма. А через несколько дней, дождавшись Надежду Константиновну, вместе с ней выехал в Женеву.

Следующий приезд В. И. Ленина в Выборг относится ко времени подготовки вооруженного восстания — в октябре 1917 года.

После июльских событий мирный период развития революции закончился. Опираясь на поддержку эсеро-меньшевистского большинства Советов, Временное правительство захватило всю власть в свои руки. Двоевластие закончилось. В стране наступил разгул контрреволюции. Временное правительство издало приказ об аресте Ленина.

Центральный Комитет партии немедленно укрыл своего вождя в подполье. С 5-го по 9 июля В. И. Ленин скрывался у петроградских рабочих.



Пропускной билет, которым В. И. Ленин пользовался после июльских событий 1917 года.

В ночь с 9-го на 10 июля он переехал на станцию Разлив к рабочему Сестрорецкого оружейного завода Н. А. Емельянову. Здесь, на чердаке сарая, а затем в шалаше за озером Разлив, В. И. Ленин под видом косца скрывался до 8 августа 1917 года. В ночь с 9-го на 10 августа, в сопровождении А. В. Шотмана, Э. А. Рахьи и Л. П. Парвиейнен, он нелегально выехал в Финляндию. Сначала Ильич остановился

в деревне Ялкала (ныне Ильичево) у бывшего питерского рабочего Петра Парвиайнена, а через несколько дней выехал в столицу Финляндии — Гельсингфорс, где и скрывался у финских социал-демократов Ровио и Блумквиста. Оттуда В. И. Ленин руководил подготовкой вооруженного восстания.

Революционный кризис в стране всё нарастал. И Ленин уже не мог дальше оставаться в Гельсингфорсе. Чтобы в это бурное революционное время быть ближе к столице, к ЦК партии, он 17 сентября переехал в Выборг.

В организации тайного переезда Владимира Ильича активно участвовали финские социал-демократы. Для отъезда был выбран воскресный день, когда поезда обычно переполнены пассажирами: в массе пассажиров легче было ускользнуть от наблюдения сыщиков. Сопровождал Ленина журналист, редактор выборгской рабочей газеты «Тюэ» («Труд») Эверт Хуттунен. Вначале он пригласил Владимира Ильича к себе на квартиру, но там было опасно оставаться: квартира находилась в центре города, на улице Вилккеенкату, 17 (теперь улица Тургенева, 8), Хуттунена часто посещали различные люди.

Было решено устроить Владимира Ильича у сотрудника редакции этой газеты Юхо Латукки, проживавшего в отдельном домике в рабочем предместье Таликкала (ныне поселок имени Ленина). Вечером того же дня Владимир Ильич переехал к Латукке на Александровскую улицу (теперь улица Рубежная, 15).

«Моя комната, — писал Ю. К. Латукка, в своих воспоминаниях, — и особенно книжная полка, кото-

рая содержала значительное количество подпольной литературы на русском языке, понравилась Ильичу. Получив утвердительный ответ на вопрос: „Значит, эту комнату вы, товарищ, предоставляете в мое распоряжение?" — Ильич пожал мне руку и сказал: „Здесь мне будет хорошо и я смогу работать" »<sup>1</sup>.

И действительно, в своем новом «рабочем кабинете» он много трудился.

По воспоминаниям Латукки, время у Владимира Ильича было распределено четко: в 7 часов утра он уже сидел за письменным столом. Для обеда и ужина, для бесед и дневного отдыха также отводились строго определенные часы. Только момент, когда ложиться спать, не всегда устанавливался точно: «Ну, это будет зависеть от результатов дня, нужно проследить, чтобы ничего важного не осталось несделанным», — говорил он Латукке.

Утром, уходя на работу, хозяин дома ненадолго заглядывал к Ильичу: Ленин просил перед уходом всегда предупреждать его и сообщать, когда тот вернется. И еще просил внимательно следить за телеграммами ПТА. «Я очень боюсь, — говорил он, — как бы мы не упустили время. Нам ведь следует быть на местах в момент начала восстания».

Латукка внимательно следил за всеми новостями и аккуратно доставлял Ленину утренние петроградские газеты (в Выборг они приходили в 11 часов). «Интересно было видеть, — пишет Латукка, — как Ленин пробегал глазами по страницам газет; ни

---

<sup>1</sup> «Ленин в Октябре». М., 1957, стр. 270—271.



Ю. Латукка.

одна малейшая новость не ускользала от его внимания».

Владимир Ильич проявлял живой интерес к вопросам политической работы в массах, к настроению войск, расположенных в Выборге и других городах Финляндии.

«Узнав, что я часто бываю в Выборгском Совете рабочих и солдатских депутатов, — пишет далее Латукка, — он дал мне задание выяснить отношение Выборгского гарнизона к большевикам на случай захвата последними власти в Петрограде. Эту задачу я легко выполнил, благодаря гг. Ракову и Половову,

которые имели точные сведения о настроении квартировавших в Выборге полков». Учитывая это, Ленин давал конкретные указания, как в дальнейшем вести агитацию в армии.

Напряженно работая в выборгском подполье, Владимир Ильич в своих статьях и письмах в ЦК глубоко анализировал создавшееся положение в стране. Он разоблачал контрреволюционное Временное правительство, нацеливал большевистскую партию на вооруженное восстание, на взятие власти в свои руки. В Выборге В. И. Ленин написал статьи «Из дневника публициста», «Кризис назрел», «Удержат ли большевики государственную власть?» и другие.

В последнюю неделю Владимир Ильич, как вспоминал Латукка, особенно много работал, готовясь к наступающим революционным событиям. Он настойчиво просил доставлять ему все телеграфные сообщения, следил за газетами из Петрограда. Почту Ленину готовила Н. К. Крупская. От нее материал забирала связная Лидия Ялава. Следующим звеном в этой цепочке был Кэсси Ахмала, финский поэт-революционер, служивший в то время экспедитором на почтамте в Выборге (расстрелян белофиннами в 1918 году).

Из Выборга Ленин стремился как можно скорее выехать в революционный Петроград. Он не раз просил об этом ЦК. 3 октября Центральный Комитет партии предложил Ильичу «перебраться в Питер, чтобы была возможной постоянная и тесная связь». Владимир Ильич был чрезвычайно обрадован этим решением. Он давно ждал его.



Э. А. Рахья.

7 октября 1917 года в Выборг приехал Э. А. Рахья, которому было поручено организовать переезд В. И. Ленина. Договорились, что Ленин будет загримирован и в сопровождении Рахьи доедет до станции Райвола на поезде, а там пересядет в будку паровоза № 293 к машинисту Ялаве и в ней под видом кочегара доедет до станции Удельная — близ Питера. В тот же день Владимир Ильич, загримированный, в очках и фетровой шляпе, и Рахья сели в трамвай и отправились на вокзал. В 2 часа 35 минут от станции Выборг поезд отошел на Петроград.



Г. Э. Ялава.

Жители города свято чтут память о великом вожде трудящихся. В доме № 15 на Рубежной улице открыт мемориальный музей.

С волнением осматривают посетители комнату, в которой жил Ленин. Историческая обстановка воссоздана по рассказам сына Ю. Латукки и сестры его жены Хилдур Хаарала — члена Коммунистической партии Финляндии. Она жила в этом доме в 1917 году, а в 1960—1961 годах приезжала в Выборг из Финляндии. Помогли также и некоторые сохранившиеся фотографии.

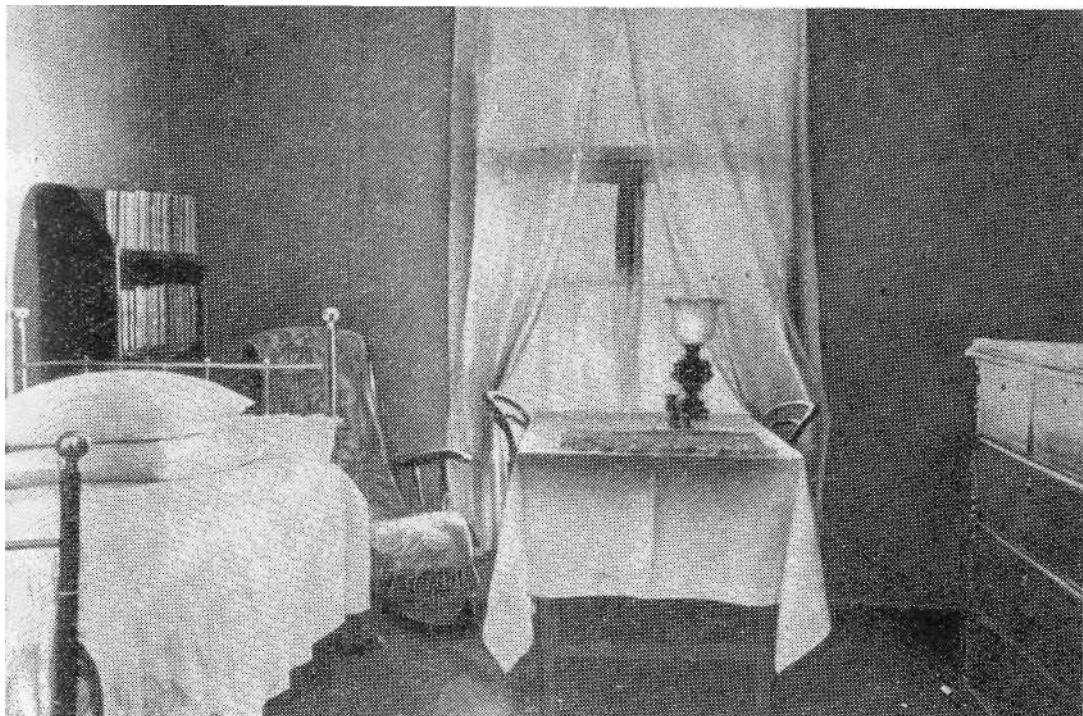




Дом-музей В. И. Ленина.

Обстановка в комнате простая и скромная: письменный стол у окна, на нем — письменный прибор и керосиновая лампа с абажуром; полка с книгами, кровать. На стене — часы и газетница. На старинном комодe — кофейник и небольшой сливочник с блюдцем — подлинные вещи, которыми пользовался Ленин.

В доме-музее много посетителей. Сюда приходят люди разных возрастов и профессий. Группа молодых рабочих одного из предприятий Выборга в книге отзывов музея оставила запись: «Здесь всё напоминает о живом Ленине. Нам, молодежи, хотелось бы жить и трудиться, как Ленин. Мы уже мно-



Комната, в которой жил В. И. Ленин.

гого добились: кончили школу, пошли работать. Мы не ищем теплых мест. Работаем и учимся, как завещал великий Ленин. Мы и в дальнейшем будем выполнять все его заветы».

Группа старых большевиков Ленинграда оставила следующую запись: «Мы глубоко взволнованы посещением дома-музея, в котором родной Владимир Ильич жил и работал в 1917 г.».

Здесь бывают и зарубежные гости. Среди многочисленных иностранных гостей в 1960 году побывала группа финских коммунистов. Вот что написали они в книге отзывов после посещения ленинского музея:

«Мы с благодарностью ознакомились с домом-музеем В. И. Ленина, великого и любимого вождя Советского Союза и международного рабочего движения. Желаем больших успехов в распространении идей В. И. Ленина».

В доме-музее организовываются выступления и встречи старых большевиков с молодежью. Проводятся пионерские линейки, прием в комсомол и вручение комсомольских билетов.

Именем В. И. Ленина названы рабочий поселок в южной части Выборга, главная магистраль и парк в центре города.

## ТУРИСТСКИЕ МАРШРУТЫ

---

### ПЕТРОВСКАЯ ГОРА — АННИНСКИЕ УКРЕПЛЕНИЯ — ЗАМОК

Этот маршрут проходит через самую древнюю часть города. Здесь много памятников старины, мест, связанных с революционными событиями, здесь же находятся и некоторые ведущие промышленные предприятия.

Наш путь начинается с Петровской горы — от дикой гранитной скалы на берегу залива, напротив замка. С нее открывается чудесный вид на город. Названа гора в честь Петра I, который в 1710 году руководил отсюда действиями русских войск по осаде и взятию Выборгской крепости.

На этой горе и по берегу пролива, где сейчас проходит дорога на пляж, располагалась основная часть русских войск под командованием генерал-адмирала Ф. М. Апраксина. Русский флот, подвезший к Выборгу подкрепление и артиллерию, укрылся за горой, где и стоял во всё время осады, находясь вне досягаемости шведской крепостной артиллерии.



Памятник Петру I.

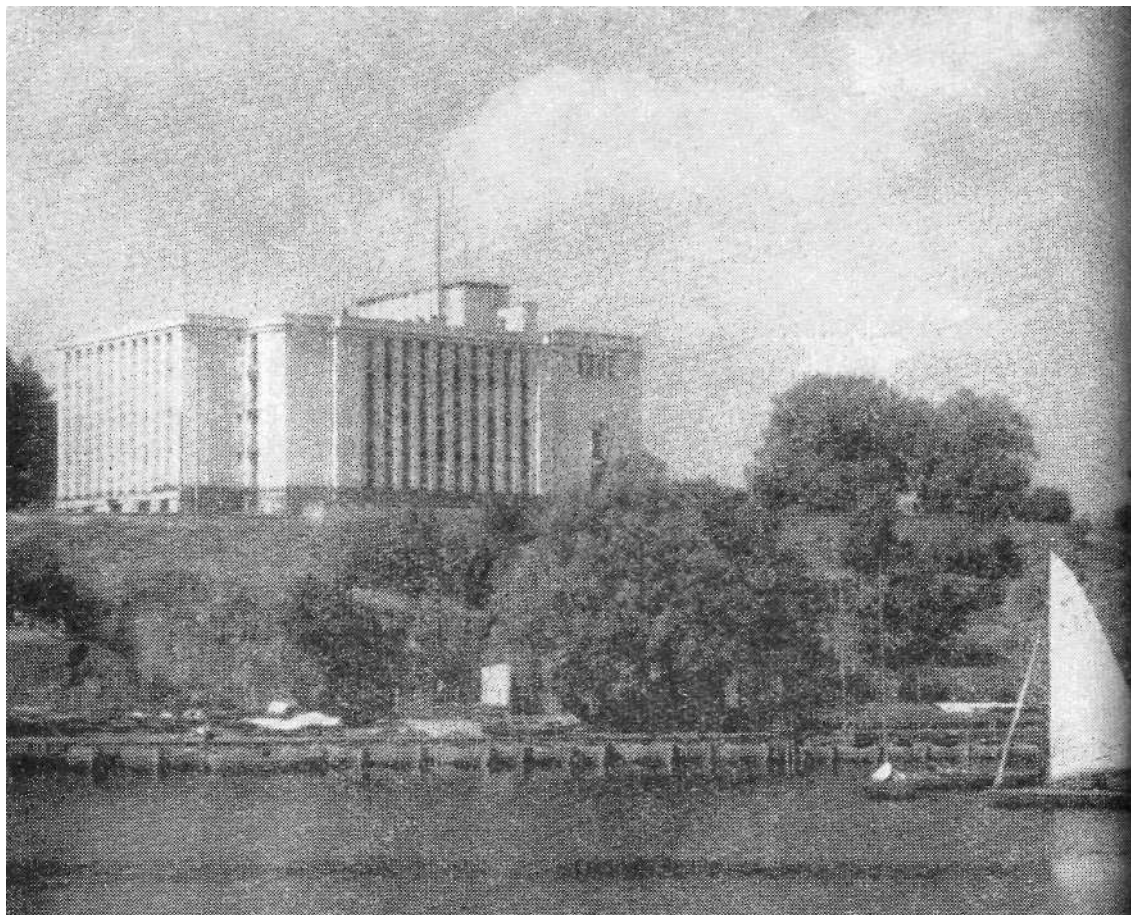
В 1910 году, в день празднования 200-летнего юбилея возвращения Выборга России, на исторической скале был открыт памятник Петру I. Скульптор Л. Я. Бернштам изобразил царя опирающимся на лафет пушки. Петр смотрит на крепость. Величественна его фигура, выполненная ваятелем из бронзы.

В тот период, когда Выборг входил в состав буржуазной Финляндии, памятник был снесен, но скульптура сохранилась. В августе 1954 года ее поставили на прежнее место. Высота памятника с новым пьедесталом более 7 метров. Недалеко от скульптуры как символ славы русского оружия стоят старинные мортиры. За памятником, на скале, высечены вензель Петра и большой крест. Есть предположение, что это сделано собственноручно царем.

А рядом с памятником высится большое современное здание. История его такова.

14 июня 1910 года, в один день с открытием памятника на Петровской горе, в торжественной обстановке был заложен фундамент собора для гарнизона крепости. Собор, однако, так и не построили из-за начавшейся мировой войны. Впоследствии на этом фундаменте построили здание для губернского архива (архитектор У. Ульберг). Теперь здесь — филиал Ленинградского Государственного архива Октябрьской революции и социалистического строительства, образованный в 1940 году. Здесь хранится много ценных документов по истории Выборга и Карельского перешейка.

Влево от памятника, на берегу залива, раскинулся поселок Петровский. Водная гладь, вековые



Здание филиала Ленинградского государственного архива Октябрьской революции и социалистического строительства.

липы и серебристые тополя создают красивую картину и манят в летнее время своей прохладой.

Поселок начал застраиваться в 40-х годах XVIII века и получил название Выборгского форштадта (пригорода). Первыми здесь были возведены казармы для солдат и офицерские бараки.

В этом поселке в юношеские годы жил основоположник русской агрономической науки, ученый и писатель Андрей Тимофеевич Болотов. В своих воспоминаниях Болотов описал Выборг середины XVIII века. Отец его в 1740—1750 годах служил в одном из полков Выборгского гарнизона. Сам А. Т. Болотов уже в 12-летнем возрасте числился сержантом и был занесен в списки того же полка.

Работая над историей Выборга, интересный факт обнаружил ленинградский краевед Н. Н. Турчанинов. В конце XVIII века на территории поселка существовало шведско-немецкое кладбище. От него сохранился небольшой участок, огороженный забором. Здесь был захоронен герой русско-шведской войны 1788—1790 годов генерал Ангальт. В прошлом он был участником штурма Очакова. Во время русско-шведской войны он в апреле 1790 года, в критический для русских войск момент в бою под Пардакоски (примерно в 100 километрах северо-западнее Выборга), возглавил один из русских батальонов и штыковым ударом заставил шведов откатиться далеко назад. Во время этого боя Ангальт был смертельно ранен. Умирая в выборгском лазарете, он передал свою шпагу на память находившемуся при нем неразлучному боевому другу — адъютанту Барклаю де Толли, будущему герою Отечественной войны 1812 года. На могиле Ангальта был установлен памятник в виде гробницы из зеленоватого мрамора, который сохранился до наших дней.

Н. Н. Турчанинов, до революции сам живший в Выборге, установил также, что с момента зарожде-



ния Выборгского форштадта все улицы поселка носят русские названия.

Во время Великой Отечественной войны эта часть города сильно пострадала от пожаров. В настоящее время в Петровском поселке ведется большое жилищное строительство. Новые дома сооружены на улицах Матвеевской, Михайловской, Екатерининской, Петрозаводской...

У подножья горы, вдоль Крепостного пролива, идет дорога на мыс, где расположен городской пляж — излюбленное место отдыха выборжцев и их гостей.

В середине века здесь располагались смоляные; склады, откуда и мыс получил свое название — Смоляной берег.

Под скалой, на которой стоит памятник Петру, — небольшой парк, также носящий имя Петра. До середины XIX века здесь ютились небольшие лачуги горожан. В 1846 году началась посадка деревьев как на скале, так и внизу. Лачуги были снесены, а жителей переселили в Северный поселок. В последние годы тут произведены посадки молодых деревьев, разбиты клумбы. Парк обнесен оградой из чугуна и гранита.

По соседству с парком — Петровская площадь. Она вошла в историю как место массовых революционных выступлений солдат Выборгского гарнизона. Здесь проходил митинг в феврале 1917 года, когда было получено известие о революции в Петрограде. На этой же площади солдаты и рабочие после политической демонстрации 18 июня приняли решение бороться за переход власти в руки Советов.



Дом, в котором в 1917—1918 годах помещался первый  
Выборгский Совет рабочих и солдатских депутатов.

Рядом с площадью, в доме № 2 по Островной  
улице в здании бывшего гарнизонного офицерского  
собраниа, со 2 марта 1917 года по 15 марта 1918 года  
находился Совет рабочих и солдатских депутатов.  
В октябре 1917 года на помощь революционно-  
му Петрограду Выборгский Совет направил отряд

артиллеристов и пулеметчиков во главе с членами Выборгского комитета РСДРП (б) В. С. Родлановским и М. Л. Мельниковым. Солдатам Выборгского гарнизона выпала честь участвовать в штурме Зимнего дворца.

Другая достопримечательность Петровской площади — дом № 1. В 1917—1918 годах в нем находились Выборгский комитет РСДРП (б) и редакция большевистской газеты «Знамя борьбы».

С Петровской площади одноименная улица ведет нас к Аннинским укреплениям. Это замечательный памятник крепостного зодчества России первой половины XVIII века, охраняемый государством.

Своеобразны по архитектуре Фридрихсгамские ворота Аннинских укреплений. Они представляют собою арку во всю толщину крепостного вала. Мощные валы и бастионы прекрасно сохранились; только их гранитная обшивка поросла травой.

После взятия Выборга Петр I принял меры к защите западных границ. Он приказал составить проект усиления крепости. Но указ привели в исполнение лишь после смерти Петра. По проекту военного инженера Кулона в 1731 году приступили к сооружению новых укреплений на правом берегу Крепостного пролива. Тяжелым бременем легло это строительство на плечи трудового народа. Из Выборгской губернии затребовали 2000 крестьян и 200 лошадей с упряжью. Руководил работами Миних — наиболее видный в то время русский военный инженер. В 1740 году укрепление было готово. Угоди-

вое начальство назвало его «кронверком святой Анны» в честь царствовавшей в России императрицы.

Укрепление явилось крупнейшим сооружением Выборга XVIII века. Оно состоит из четырех бастионов и одного полубастиона с двумя рвами, в которых расположены рavelины и два ряда валов с отвесными стенами. Сооружения охватывают полуостров от Крепостного пролива до Выборгского залива. Укрепление имело четверо ворот. В наше время из них используются только одни — так называемые Фридрихсгамские. Они двойные. Одна арка пересекает внутренний вал, другая — внешний. Через внутренний ров сделана насыпь, через внешний — перекинут деревянный мостик. Первоначально всё движение на запад шло через эти ворота. Дорогу, по которой проходит транспорт в наше время, проложили в середине XIX века. Часть вала тогда была разобрана, так что дорога как бы пререзает его.

Неподалеку от внешних ворот в 1910 году был установлен памятник русским воинам, погибшим при освобождении Выборга от шведов в Северную войну. До наших дней памятник не сохранился. В будущем его предполагается восстановить.

С Петровской площади в центр города ведет Крепостной мост. Построен он приблизительно в конце XIV века и ранее назывался Абовским, — через него шла дорога в тогдашний административный центр Финляндии — город Або.



Замок.

В 1845—1856 годах Сайменский канал соединил озеро Сайма с Финским заливом. Для прохода судов в восточной части Крепостного моста были сделаны разводные ворота, реконструированные в 1895 году. В этом виде они сохранились до наших дней. В 1888 году среднюю часть моста выложили из камня. На ее южной стороне тогда же устроили 100-метровый причал.

По Крепостному мосту с экскурсией можно пройти в замок. Это самое старое строение в городе, сохранившееся до наших дней.

Замок возведен посередине пролива на небольшом скалистом островке длиной около 1700 метров и шириной 122 метра. В древности остров соединялся подъемными мостами: с востока с городом, а с запада — с островом Укрепленным. На протяжении веков замок несколько раз перестраивался. Менялся и внешний его вид. Особенно большие работы были проведены в XVI веке. Тогда переделали главную башню, разобрали внешнюю крепостную стену, построили валы и бастионы. Последняя реконструкция относится к 1891—1894 годам.

Путь в замок лежит через ворота. От Крепостного моста к ним ведет короткое ответвление. В средние века Крепостной мост соединялся с воротами подъемным мостом. Ворота сводчатые.

Узкий проулок отделяет внешний вал от каменной стены. Ее стали возводить еще в средние века для защиты замка со стороны моря. Стена была построена с бойницами и тянулась от центра замка в юго-западном направлении. Впоследствии часть ее разобрали. Обрамление оставшейся стены в конце прошлого века было реконструировано.

У самого стыка каменной стены и складских помещений имеется круглый выступ. Предполагают, что это остаток так называемой «башни смерти», или «башни заключенных», в камерах которой содержались военнопленные. В конце XVII века большая часть башни была разобрана. В настоящее время от нее сохранились лишь незначительные остатки.

Из всех сооружений замка о средних веках напоминает нам только главная башня (остальные строения были реконструированы в конце XIX столетия).

Со двора в башню ведет каменная лестница, построенная при последней реконструкции. Нижняя часть башни, шириной почти 16 метров, сохранилась в первоначальном виде. Ранее в башне было семь этажей, но во время пожара в 1834 году междуэтажные перекрытия сгорели. Значительно позднее была построена железная лестница, которой пользуются и поныне.

Высота башни с куполом — 48,6 метра. Наибольшая толщина стен — 5 метров, наименьшая, у купола — 3,5 метра.

Раньше вся башня была четырехугольной. В середине XVI века ее разобрали до второго этажа. Третий и четвертый этажи сделали по-прежнему четырехугольными, а верхние — восьмиугольными. Стены нижнего этажа с внутренней стороны были утолщены камнем.

У основания купола — площадка. Отсюда открывается замечательная панорама Выборга. Хорошо видны даже самые отдаленные окраины его, а в ясную погоду — и город Высоцк. С западной стороны перед зрителем предстает вся мощь Аннинских укреплений.

Царское правительство не раз использовало крепость как место заточения. После подавления восстания декабристов с декабря 1825 по февраль 1826 года здесь был заключен И. А. Анненков. Подробных сведений о пребывании декабристов в Вы-

боргской крепости нет. М. Н. Гернет в своей книге «История царской тюрьмы» указывает, что 25 февраля 1827 года из Свеаборга в Выборгскую крепость были переведены декабристы П. А. Муханов, М. С. Лунин и В. С. Норов и размещены в разных камерах. В некоторых источниках говорится еще о М. Ф. Митькове. Все они пробыли в Выборге не более года.

О бурных революционных событиях 1917 года напоминает трехэтажное жилое здание во дворе замка. Здесь тогда помещалась искровая станция (радиостанция) Выборгского гарнизона. Солдаты, составлявшие команду станции, в прошлом были питерскими рабочими, некоторые из них имели опыт подпольной деятельности. Здесь-то в начале 1917 года и возникла первая в Выборге подпольная большевистская группа, одним из организаторов которой был М. Л. Мельников, член партии с 1913 года.

В последние годы М. Л. Мельников (он теперь живет в г. Горьком) неоднократно бывал в Выборге, встречался с общественностью города, рабочими, молодежью. Он рассказывал, с какой радостью принимались солдатами, служившими на станции, сообщения о нарастании революционных событий в Петрограде. Сообщение о Февральской революции Мельников и его товарищи от руки записали на листах и распространили по воинским частям. Немедленно собралась группа большевиков, обсудила вопрос о восстании гарнизона и о поддержке Петрограда. Полки вышли на митинг за Крепостной мост. Было решено арестовать жандармов и наиболее реакци-



онных офицеров. Мельникова избрали председателем солдатского комитета части.

В октябре 1917 года крепостная искровая станция приняла из Петрограда телеграмму для Выборгского Совета, а поздно вечером 25 октября отсюда с быстротою молнии разнеслось по городу известие о победе Великой Октябрьской социалистической революции.

В апреле 1918 года перед эвакуацией в Петроград в замке находилось революционное правительство Финляндии — Совет народных уполномоченных — и штаб Красной гвардии. После поражения революции в Финляндии во дворе замка проводились массовые расстрелы финских красногвардейцев.

В связи с 20-летием освобождения Выборга, в 1964 году, у входа в крепость была открыта мемориальная доска, на которой написано: «Героическим воинам 21-й армии Ленинградского фронта, освободившим 20 июня 1944 года старинный русский город Выборг».

Сейчас в замке идут большие реставрационные работы. Все основные сооружения его переданы краеведческому музею. Уже вступил в строй выставочный зал. В скором времени для туристов будет открыта башня замка.

В замке находится городское экскурсионное бюро.

С Крепостного моста хорошо видны остатки каменного вала, сооруженного во второй половине XV века. Тогда он опоясывал весь город. К мосту

вела дорога через главные ворота с башней. Позднее башня была разобрана. По обе стороны ворот в начале XX века установили сохранившиеся до сих пор статуи женщин. Одна из них держит в руке молот и шестерню. Это изображение богини, покровительствующей ремеслам. Другая — покровительница мореходства — опирается на якорь и в руке держит жезл Меркурия, символизирующий торговлю. Скульпторы подчеркивали основные направления экономики города — торговлю и промышленность.

Справа от моста находится пассажирская пристань. От нее летом регулярно отходят катера на Высоцк и к санаториям, раскинувшимся на живописных островах Выборгского залива. Летом, по воскресеньям, вводятся дополнительные катера на полуостров Лиханиеми. Морская туристская линия соединяет Выборг с Ленинградом.

За пристанью начинается территория порта.

Выборг с момента его основания всегда был морским торговым городом. Но хорошо оборудованного порта по существу он не имел до середины XIX века. Уже после открытия Сайменского канала был построен в 1857 году первый каменный причал. С ростом города и развитием торговли увеличилась территория порта, удлинилась причальная линия. Затем сюда была подведена железная дорога от товарной станции.

Теперь это второй по величине и значению порт Ленинградской области. Сюда приходят за грузом морские суда стран Европы и других частей света.

До начала XVII века Выборг не имел общего плана строительства. После больших пожаров в 1638 году был разработан первый генеральный план, по которому город разделили на прямоугольные кварталы. Хотя и в старой части города большинство зданий было построено в XVIII—XX веках (пожалуй, не насчитать и десяти домов, возраст которых исчисляется несколькими столетиями), узкие улицы всё же сохранили средневековый колорит.

Крепостная площадь, начинающаяся за мостом, сразу от прежнего главного въезда в Выборг, в средние века являлась административным и торговым центром города. На ней в 1403 году была зачитана грамота о даровании Выборгу прав города. По плану 1638 года площадь получила современную прямоугольную форму.

Справа на площади находится невысокое здание. Оно построено в первой половине XVIII века и предназначалось для размещения караула, охранявшего главные ворота. Теперь здесь размещается Выборгская контора Главкинопроката.

В центре площади внимание экскурсантов привлекает четырехэтажный красивый дом. Он был воздвигнут в 1643 году для городской ратуши. Первоначально здание было двухэтажным и по тому времени очень большим. В его вместительных залах заседали магистрат (орган городского управления) и суд. В 1710 году во время осады Выборга дом был сильно разрушен. В конце прошлого века — в 1898 году — его перестроили под исторический музей, добавив третий этаж. Затем надстроили еще один этаж. В 1958 году здание приспособили для жилья.



Здание бывшей ратуши (справа).

Влево от площади начинается Северный вал. Теперь это обычная улица с рядами лип, гранитными тумбами и чугунными цепями.

На перекрестке Северного вала с Подгорной улицей стоит невзрачный с виду дом № 17. На нем мемориальная доска. В 1829 году во время поездки на водопад Иматра здесь останавливался великий



Дом, в котором останавливался М. И. Глинка.

русский композитор М. И. Глинка. Вместе с ним были поэт А. А. Дельвиг с женой, писатель О. М. Сомов и А. П. Керн, которой А. С. Пушкин посвятил свое стихотворение «Я помню чудное мгновенье».

Поездка в Выборг и на Иматру оставила глубокий след в душе Глинки. Своеобразная красота су-

ровой карельской природы и местные национальные мотивы вдохновили композитора на создание замечательных произведений. А. П. Керн вспоминала, что на одной станции, пока перепрягали лошадей, Михаил Иванович с карандашом в руке и листом бумаги стоял за полуразрушенным сараем и что-то писал, а его возница пел перед ним какую-то заунывную песню. Потом Глинка подвел его к спутникам и заставил пропеть еще раз. Этот самый мотив ласково и грустно зазвучал потом в арии Финна в опере «Руслан и Людмила».

Напротив дома, где останавливался М. И. Глинка, — новый железобетонный мост, соединивший в 1960 году центральную часть Выборга с северо-западными поселками. Строители воздвигли его в короткий срок, уложив около 36 тысяч кубометров камня, щебня и грунта.

Справа и слева от моста — набережная, украшенная ажурной чугунной решеткой и гранитными тумбами.

Интересные старинные здания сохранились на Прогонной улице, тоже выходящей к заливу. В давние времена по ней прогоняли скот на пастбища, расположенные за крепостными стенами. Отсюда ее название — Прогонная.

На этой улице, в доме № 1, построенном в 1600 году, когда-то размещался губернский суд. Здание тогда было одноэтажным; второй этаж надстроили уже в нынешнем столетии. В доме под № 9 — клуб Морского торгового порта, открытый в 1959 году. Он пользуется большой популярностью не только у портовиков, но и у всех выборжцев.



Улица Водной заставы и Часовая башня.

Прогонную улицу пересекает улица Водной заставы. Через имевшиеся здесь ворота жители ходили к проливу за водой.

С этой улицы хорошо видна Часовая башня, построенная в конце XV века. Вначале она была колокольной кафедрального собора, а затем долгое время служила пожарной каланчой; в старой части города было много деревянных домов, строились они скученно, и поэтому довольно часто бывали пожары (достаточно вспомнить два больших пожара в XVIII веке, когда почти весь город был превращен в пепел). После пожара 1793 года Екатерина II подарила городу набатный колокол, который был установлен на башне в 1796 году. Колокол сохранился до наших дней. На нижнем обводе его имеется дарственная надпись на церковнославянском языке.

В 1753 году на башне установили часы, и ее стали называть Часовой. В 1848 году старые часы заменили более совершенными. Они сохранились до сих пор. При помощи специального приспособления ударный механизм часов был подведен к колоколу. Его звон раздается над городом уже более двух столетий. Находится Часовая башня во дворе дома № 5 по Крепостной улице.

На решетке дома № 8 цифра 1725 — год его строительства. Полагают, что в этом здании в 1791—1792 годах жил великий русский полководец А. В. Суворов, которому было поручено в тот период руководство работами по укреплению северо-западной границы России. В течение полутора лет Суворов возглавлял строительство оборонительных сооруже-



ний в ряде пунктов шведской границы. В Выборге он жил наездами, чаще бывал то в Кюменегороде, то в Роченсалми.

Дома на Крепостной улице в основном жилые, построены в конце прошлого — начале нынешнего века. Архитектура их очень разнообразна и красива.

В доме № 15 — главный корпус завода «Электротракторинструмент».

На углу улиц Пионерской и Крепостной — филиал Ленинградского швейного объединения «Маяк». Здесь изготавливают полихлорвиниловые мужские и женские плащи и пальто для мальчиков. На другой стороне Крепостной улицы, на перекрестке ее с улицей Германа Титова, — обувная фабрика.

Чтобы закончить ознакомление со старой частью города, свернем налево, на улицу Красина, названную так в честь старого революционера, видного советского дипломата. После поражения революции 1905—1907 годов Л. Б. Красин скрывался в Куоккале (Репино), где был арестован в марте 1908 года и заключен в Выборгскую губернскую тюрьму.

Во дворе дома № 13 по Крепостной улице (вход с улицы Красина) находится одно из немногих сохранившихся в городе средневековых зданий. Двухэтажный дом, построенный из булыжника, напоминает башню древней крепостной стены. Такие дома служили и жильем, и надежным убежищем во время войны.

По улице Красина поднимемся немного выше и выйдем на Выборгскую улицу, начинающуюся у



Средневековый дом на Выборгской улице, 8.

порта. В средние века здесь находились одни из городских ворот. Во время осады Выборга в 1710 году русская артиллерия пробила большую брешь в крепостной стене, — с этой стороны предполагался штурм города. Но, как уже говорилось, Выборг капитулировал еще до штурма. Через пробитую брешь петровские полки во главе с царем строем вошли

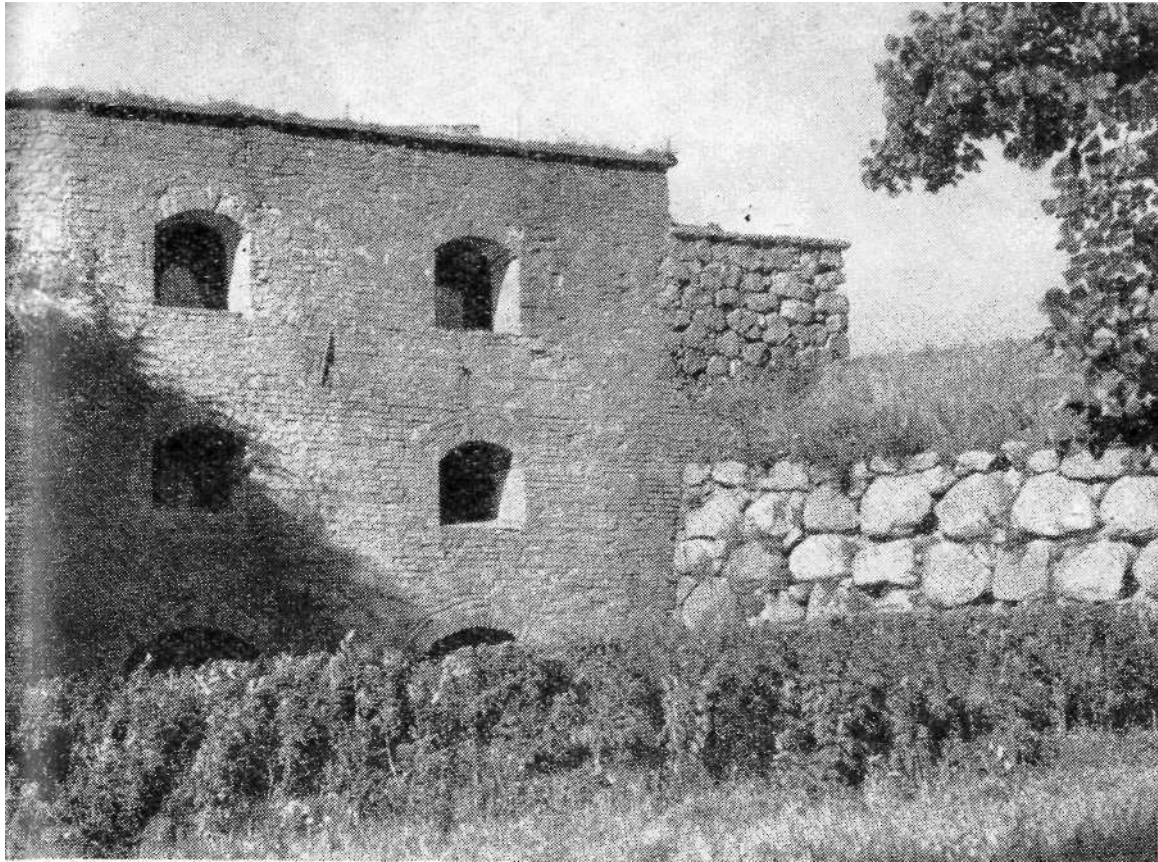
в город. По преданию, на Выборгской улице Петр I принимал ключи от города.

Выборгская улица богата памятниками седой старины. Здание, где сейчас находится штамповочный цех завода «Электроинструмент», было построено в XV веке для церкви монастыря ордена доминиканцев, или «черных братьев», как их тогда называли. В начале XVI века монастырь закрыли, — победившая реформация запретила католическую религию. Позднее здание перестраивалось.

Рядом с цехом стоит так называемая башня Ратуши, входившая в средневековую крепостную стену, которую начали строить в конце XV века. В своей восточной части стена пересекала полуостров с севера на юг и была сильно укреплена. Здесь находилось пять из десяти башен крепостной стены: Монастырская (у южного берега залива, напротив монастыря), башня Ратуши, Андреевская, башня Скотогонных ворот (возле Круглой башни) и пятая — на берегу залива, у Рыночной площади. Впоследствии стена была разобрана; башня Ратуши — один из ее остатков. Разрушенная во время войны, она восстановлена теперь, как исторический памятник средневекового крепостного строительства.

В следующем квартале (Выборгская, 17) расположены корпуса коксогазового завода, основанного в 60-х годах XIX века. Мощность его тогда была незначительной, и первоначально газ предназначался только для освещения улиц.

На углу Выборгской улицы и Ленинградского проспекта возвышается бастион Панцерлакс—огром-



Бастион Панцерлакс.

ный пятиугольник на гранитных глыбах. Название «Панцерлакс» представляет собой сочетание шведских слов «панцирь» и «залив». Панцерлакс входил в состав так называемой Рогатой крепости, строительство которой шведы начали в XVI веке.

Дело в том, что к этому времени территория теперешней Театральной площади была уже за крепостными воротами. Постепенно и эта местность начала заселяться; здесь вырос небольшой

пригород. Нужны были новые крепостные сооружения, которые включили бы в себя и новый район.

Строительство этих укреплений началось в 1563 году и продолжалось более 30 лет. Крепость имела форму большого четырехугольника.. В крайних углах были построены выступающие вперед мощные бастионы, или, как их тогда называли, рога.

Укрепления начинались с северной стороны, у Круглой башни, проходили в районе современного парка имени В. И. Ленина до нынешнего Ленинградского проспекта, где был бастион Эуряпя, а затем сворачивали вправо к заливу. Юго-восточным рогом укреплений был Панцерлакс. За его стенами шведы предполагали надежно укрыться от русских войск.

Со временем эти сооружения потеряли свое военное значение. Они лишь мешали новой планировке города, и в 60-е годы XIX века валы Рогатой крепости срыли. Бастион Панцерлакс был оставлен как исторический памятник.

На противоположном стыке Выборгской улицы и Ленинградского проспекта — завод рыбопромышленного оборудования, основанный в конце 1959 года на базе бывшего судоремонтного завода.

До революции в корпусах этого предприятия был деревообрабатывающий завод. На его территории в январе 1918 года шюцкоровцы — члены военизированной организации финской буржуазии — пытались наладить производство бомб и устроить склад оружия. Об этом узнали рабочие. Ю. Латукка, командир выборгской Красной гвардии, направил на завод отряд красногвардейцев, которые ликвидиро-

вали склад. Это было первое вооруженное столкновение между шюцкоровцами и красногвардейцами в начавшейся гражданской войне в Финляндии.

Рядом с заводом находятся мельничный и хлебный комбинат. Элеватор и мельница построены в 1932 году по проекту архитектора Хуттунена. Во время войны здание было сильно разрушено, но потом восстановлено. Зерно поступает на мелькомбинат из Саратовской, Оренбургской, Куйбышевской и других областей, а также с целинных земель. Отправляется продукция в Ленинград, Ленинградскую, Архангельскую, Мурманскую области и Карельскую АССР.

Дальше наш путь — на Театральную площадь.

## ТЕАТРАЛЬНАЯ ПЛОЩАДЬ — КРЕПОСТНАЯ УЛИЦА — БАТАРЕЙНАЯ ГОРА

Театральная площадь — одна из самых больших в городе.

Познакомимся с ее достопримечательностями. Вот построенный в 1962 году широкоэкранный кинотеатр «Выборг». На первом его этаже разместились фойе с установкой для дневного кино, киоски, буфет. Зрительный зал на 560 мест находится на втором этаже. Кинотеатр оборудован новейшей аппаратурой. Вогнутый экран шириной в 15 и высотой в 6,5 метра, бесперебойная вентиляция, полумягкая мебель — всё для удобства зрителей.

В юго-восточной части Театральной площади — здание школы № 1. Оно построено в конце XVIII века, когда-то в нем размещалось Выборгское наместническое (губернское) правление. Здесь же проживал и наместник. Отсюда пошло название «дворец наместника». Для Выборга конца XVIII века это здание было действительно дворцом как по величине, так и по классическим архитектурным формам.

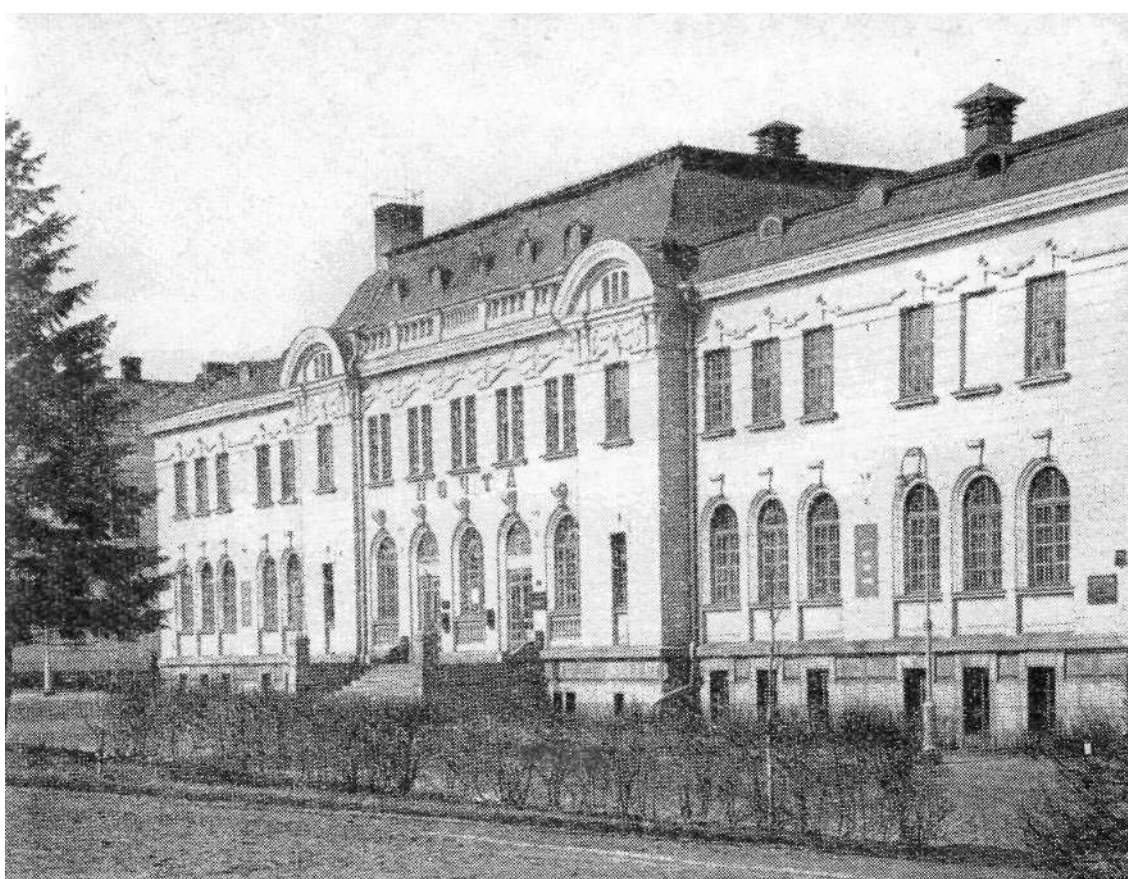
Предполагают, что в этом доме в 1801 году проживал М. И. Кутузов, бывший в то время командующим войсками в Финляндии. После реорганизации в 1839 году судопроизводства здесь размещался гофгерихт — губернский суд.

Рядом со школой, на пригорке, расположено другое здание, сооруженное в первой половине XIX века по проекту архитектора Э. Лормана для президента гофгерихта. Весь дом оставляет впечатление легкости, изящества. Фасад здания украшает ажурный балкон. Рядом с домом — вековые деревья. Теперь здесь размещаются детские ясли.

В центре площади стоит православный собор — памятник архитектуры конца XVIII века.

К Театральной площади примыкает Пионерская площадь. До революции она называлась Парадной, — здесь часто проходили смотры войск Выборгского гарнизона. В конце XVIII века на площади по проекту архитектора Ю. Фельтена было построено здание шведско-немецкой лютеранской церкви. Сейчас в этом здании матросский клуб.

До 1918 года весь квартал от современной улицы Лужской до Ленинградского проспекта был занят



Почтамт.

корпусами русских учебных заведений. Еще до середины XIX века здесь находились рвы Рогатой крепости. Затем они были засыпаны, а в 1882—1884 годах на углу улиц Крепостной и Лужской было построено здание для 6-классного русского реального училища; рядом в 1884 году было возведено здание русской женской гимназии. Сейчас в обоих этих домах размещается городское профессионально-техническое училище № 3.



Дом на другой стороне Ленинградского проспекта — под № 11 — построен в 1882—1885 годах для шведской женской гимназии. Сейчас здесь помещается профессионально-техническое училище № 6 (до 1963 года — училище механизации сельского хозяйства).

На перекрестке Крепостной и Советской улиц — городской почтамт. Он построен в 1912—1914 годах. Во дворе этого здания в 1918 году финские белогвардейцы расстреляли поэта-революционера К. Ахмалу, доставлявшего В. И. Ленину почту из Петрограда во время его Выборгского подполья.

На другом углу Крепостной и Советской улиц находятся Выборгский городской комитет КПСС, Исполнительный комитет городского Совета депутатов трудящихся. Здание построено в 1895 году. До революции в нем располагалось Выборгское губернское правление.

Напротив, за металлической оградой садика, расположено красивое двухэтажное здание, сооруженное в 1891 году архитектором Ю. Аренбергом для резиденции Выборгского губернатора. Теперь это Дом политического просвещения городского комитета КПСС. Здесь же размещен вечерний университет марксизма-ленинизма.

По соседству с Домом политического просвещения на Советской улице разместился один из корпусов школы-интерната № 1. Здание это, отличающееся красивым архитектурным оформлением, построено в 1895—1898 годах. Раньше здесь был реальный лицей. В этом же квартале, но со стороны Суворовской площади, в доме № 10, построенном



Дом политического просвещения горкома КПСС.



Памятник М. И. Калинину.

в 1890 году для классического лицея, находится главный корпус школы-интерната № 1.

Суворовская площадь, на которую вывел нас этот маршрут, в послевоенные годы похорошела, благоустроилась. Здесь посажено много деревьев и кустарников, разбиты газоны. В центре площади в 1957 году поставлен памятник Михаилу Ивановичу Калинин (скульптор Б. В. Едунов).

Крепостную улицу пересекает у площади Суворовский проспект. На всем протяжении он украшен зеленым поясом скверов. Высятся благоустроенные жилые дома. Часть из них построена совсем недавно.

По Крепостной улице свернем направо, к Батарейной горе. Ко второй половине прошлого века, после Восточной войны (1854—1856), старые крепостные валы и бастионы, потерявшие оборонное значение, подлежали сносу. Из всех крепостных сооружений были оставлены только Аннинские укрепления, замок и бастион Панцерлакс. Тогда-то и началось строительство укреплений на Батарейной горе, которые превратили Выборг в еще более мощную крепость. Строились они по проекту крупнейшего русского военного инженера, героя Севастопольской обороны генерала Э. И. Тотлебена, стоявшего тогда во главе русского военно-инженерного ведомства. Позиции представляли сплошную укрепленную линию от Выборгского залива до Петербургской дороги, надежно защищая город с восточной стороны. Сама линия позднее получила название

Восточной. Гору, по которой проходили укрепления, после установки на позициях батарей стали называть Батарейной.

По генеральному плану дальнейшее строительство в Выборге будет вестись главным образом в восточном направлении. С течением времени, когда центр города переместится в поселок имени Ленина, на Батарейной горе предполагается разбить центральный городской парк. В настоящее время вся территория будущего парка уже покрыта молодой зеленой порослью.

Рядом проходит новая широкая асфальтированная магистраль. Взяв начало как ответвление от Ленинградского шоссе, она влилась в проспект имени Ленина.

Со временем это будет парадный въезд в Выборг со стороны Ленинграда.

У подножья Батарейной горы, на улице Юрия Гагарина, раскинулся стадион «Авангард» — крупнейшее спортивное сооружение города. Стадион, построенный в 1931—1936 годах, во время Отечественной войны был сильно разрушен. Для восстановления его потребовалось немало труда и средств. Сейчас на «Авангарде» происходят многочисленные соревнования, не только городские, но и областные, и республиканские. Особенно много болельщиков привлекают футбольные матчи. Летом на стадионе проводятся традиционные праздники песен, молодежные фестивали, эстрадные концерты, встречи с популярными артистами. Зимой здесь открыт каток.

## ЛЕНИНГРАДСКОЕ ШОССЕ

От Красной площади начинается самая длинная магистраль Выборга — Ленинградское шоссе. Это часть международной туристской автомобильной трассы Хельсинки—Ленинград—Москва.

Территорию современного Ленинградского шоссе начали застраивать в первой половине XVIII века, когда после большого пожара в городе в 1738 году военные власти уже не разрешали обывателям вновь селиться в районе Аннинских укреплений и в Земляном городе. Так по обеим сторонам дороги, ведущей в Петербург, возник Петербургский форштадт.

В этой части города в основном проживали извозчики, ремесленники, отставные солдаты и другой бедный люд. Домишки тут были небольшие, неприглядные, грязные и скорее могли быть названы жалкими лачугами. Только на Большой улице, то есть на Петербургском шоссе, находилось несколько красивых больших деревянных зданий, принадлежавших русским купцам. С ростом Выборга в форштадте начали поселяться зажиточные горожане и чиновники. По генеральному плану 1861 года он был включен в черту города. Когда срыли валы и бастионы, пустовавшее пространство между крепостными стенами и форштадтом стало быстро застраиваться большими каменными зданиями. Они вытесняли лачуги, и форштадт совсем уже слился с городом.

Итак, наш маршрут — по Ленинградскому шоссе. Налево остается Вокзальная улица, по которой можно пройти или проехать автобусом к железно-

дорожному и автомобильному вокзалам. Справа высятся 11-этажное здание (дом № 7), которое горожане в шутку называют Выборгским небоскребом. Противоположную сторону улицы украшает сквер, а за ним — ряд новых жилых домов. Недалеко от сквера, в доме № 10 по соседней улице Куйбышева, находится кондитерская фабрика, а в доме № 10 по Онежской улице — пивоваренный завод. Недавно тут начала застраиваться еще одна улица — имени И. А. Акулова, который работал в Выборге в период подготовки Великого Октября. Закаленный в борьбе профессиональный революционер показал себя умелым организатором. Под его руководством 20 марта 1917 года был создан Выборгский комитет РСДРП (б). К 50-летию Советской власти на улице открыта мемориальная доска.

На Ленинградское шоссе выходит Московский проспект, который ведет к Школьной площади. Здесь расположены школы № 7 и № 11, а также городское профессионально-техническое училище. Оно готовит штукатуров, маляров, плиточников, слесарей-сантехников, арматурщиков, каменщиков, столяров. Здание училища было построено в 1906 году по проекту архитектора Аренберга для женского лицея. В начале 1918 года в этом доме был госпиталь для красногвардейцев.

Следующая улица, которую мы пересекаем, оставив позади Красную площадь, — одна из красивейших в городе — бульвар Кутузова. Летом он напоминает длинный зеленый тоннель. Вековые липы,

посаженные по обе стороны улицы, смыкают над ней свои кроны. На бульвар выходит одной стороной Школьная площадь. Чуть ближе к Ленинградскому шоссе, в доме № 47, располагается Выборгское пожарное депо. Здание, построенное в 1906 году по проекту архитектора Бломквиста, отличается исключительно красивой отделкой.

А дальше целый квартал по Ленинградскому шоссе занят учреждениями здравоохранения.

В доме № 26 — медицинское училище с фельдшерским и сестринским отделениями. Училище ежегодно выпускает около 150 специалистов со средним медицинским образованием. Они направляются на работу в районы Ленинградской области.

По соседству — детская больница, родильный дом, открытый в 1967 году, и детская поликлиника, сданная в эксплуатацию в 1959 году.

По другую сторону проспекта в 1962 году завершено строительство больничного городка железнодорожников. В комплекс его входят главный корпус, здание инфекционного отделения и служебные помещения. В главном корпусе разместились поликлиника, терапевтическое и хирургическое отделения.

В этом районе совсем недавно возник новый жилой массив — микрорайон «А», первые дома которого были заселены в 1964 году.

С Ленинградского шоссе хорошо видна Батарейная гора — самая высокая часть города. На фоне голубого неба ярко очерчены контуры городской водонапорной башни с двумя водохранилищами. Рядом утопают в цветах корпуса Областного костно-туберкулезного санатория, открытого в 1948 году.





Памятник финским красногвардейцам.

У подножья Батарейной горы, на улице Некрасова, 37, находится завод лимонной кислоты — предприятие высокой культуры. Он построен в 1951—1954 годах, первую продукцию дал в 1955 году. Вдали, по другую сторону шоссе, высятся корпуса комбикормового завода и кислородного цеха локомотивного депо. На углу Ленинградского шоссе и Приморской улицы размещаются инкубаторно-птицеводческая станция и ветеринарная лечебница.

Если свернуть направо, то по Приморской улице

можно проехать в дом-музей В. И. Ленина, расположенный в одноименном поселке. Указатели приведут вас на Рубежную улицу, 15, где осенью 1917 года жил и работал Владимир Ильич Ленин.

Немного далее по правой стороне шоссе — корпуса завода железобетонных конструкций и стройдеталей.

На четвертом километре от центра города у небольшого холма, поросшего соснами, стоит памятник финским красногвардейцам. Он представляет собой стелу из серого гранита высотой около четырех и шириной около шести метров. На ней высечены барельеф финского и русского рабочих со склоненными знаменами и цифра «1918». На обратной стороне памятника начертаны слова на русском и финском языках: «В знак пролетарской солидарности с трудовым народом Финляндии от трудящихся Советского Союза. Апрель 1961». Перед памятником на гранитной плите также на двух языках высечено: «Здесь лежат финские красногвардейцы — мужественные борцы за дело трудового народа Финляндии, расстрелянные финскими белогвардейцами и германскими интервентами в апреле—мае 1918 года. Вечная слава героям!»

Памятник, авторами которого являются ленинградский скульптор В. С. Чеботарев и Выборгский архитектор А. М. Швер, открыт 30 апреля 1961 года. На митинге, в котором участвовало несколько тысяч трудящихся города, присутствовала делегация старых финских красногвардейцев.

А дальше, на правой стороне шоссе, возвышаются на гранитной глыбе флаштоки с развевающимися

красными флагами. Это часть архитектурного оформления въезда в город, законченного в 1957 году. Авторы его — архитекторы Ю. А. Дьяконов и А. И. Алымов. Сооружение очень просто по своему замыслу, но в то же время отличается монументальностью и торжественностью. Это комплекс архитектурных и скульптурных элементов, главной частью которого является фигура советского воина-победителя, выполненная дипломантом Ленинградского художественно-промышленного училища имени Мухомой Н. М. Каракашем.

Рядом — братская могила советских воинов, погибших в Великую Отечественную войну при освобождении Выборга. На кладбище, которое находится на пути этого маршрута, — другая братская могила воинов Советской Армии и военных моряков, павших в 1941 и 1944 годах в боях на подступах к Выборгу.

У могил героев-воинов всегда цветы. Выборжцы свято чтут память тех, кто отдал свою жизнь ради счастья советских людей, ради мира на земле.

ВОКЗАЛ —  
РЫНОЧНАЯ ПЛОЩАДЬ —  
КРАСНАЯ ПЛОЩАДЬ —  
УЛИЦА МИРА

Этот маршрут от центра Выборга проходит по живописной набережной залива, затем по Главной улице и завершается на Красной площади. Здесь расположены многие учреждения культуры, магази-

ны, жилые дома, строительные организации и сетевязальная фабрика, а также некоторые исторические объекты.

Начнем с Вокзальной площади. Сюда попадают прежде всего люди, приехавшие в Выборг по железной дороге.

В середине XIX века встал вопрос о соединении Гельсингфорса с Петербургом железнодорожной линией. В феврале 1870 года был открыт первый участок дороги — от Петербурга до Выборга, остальную часть сдали в эксплуатацию в сентябре того же года. Позднее, после постройки других железнодорожных веток, в разных направлениях пересекающих Карельский перешеек, Выборг стал крупным железнодорожным узлом.

В 1905 и 1917 годах Вокзальная площадь была свидетельницей массовых митингов выборгских рабочих и солдат гарнизона. Во время революционных событий 1918 года в помещении вокзала некоторое время находился штаб выборгской Красной гвардии.

Теперь старого вокзала нет. Он был разрушен во время Великой Отечественной войны. Новое здание железнодорожного вокзала построено в 1953 году по проекту архитекторов А. В. Васильева, Д. С. Гольдгора, С. Б. Сперанского и А. Н. Беркова. Это одно из красивейших зданий в городе не только по внешнему виду, но и по внутренней отделке. Обращает на себя внимание высокий вестибюль с полированными колоннами под красный гранит и лепными украшениями, широкими лестницами и арочными проходами.

В помещении вокзала расположены Выборгская таможня, отделение связи, агентство «Интурист», обслуживающее иностранных туристов, следующих по автомобильному маршруту Хельсинки—Ленинград—Москва. В Выборге путешественники делают первую остановку.

Летом 1959 года многие выборжцы встретились здесь с М. А. Шолоховым, направлявшимся в скандинавские страны. В июне 1961 года горожане собрались на митинг, чтобы приветствовать направлявшегося в гости в Финляндию первого советского космонавта Юрия Гагарина, а в июне 1965 года проводжали на Всемирный Совет Мира Валентину Терешкову.

Интересные встречи происходили на Вокзальной площади в июльские дни 1962 года перед VIII Всемирным фестивалем молодежи и студентов. На перроне вокзала и на площади днем и ночью было множество народа. Выборжцы радушно приветствовали иностранных гостей — представителей почти всех народов мира. Теплые встречи прошли под знаком дружбы и борьбы за мир во всем мире.

Много пассажиров следует в пригородных поездах, соединяющих Выборг с Ленинградом. Если в 1960 году путь из Ленинграда до Выборга занимал не меньше трех с половиной часов, то теперь экспрессы проходят это расстояние почти на час быстрее. Они составлены из комфортабельных цельнометаллических вагонов с мягкими креслами.

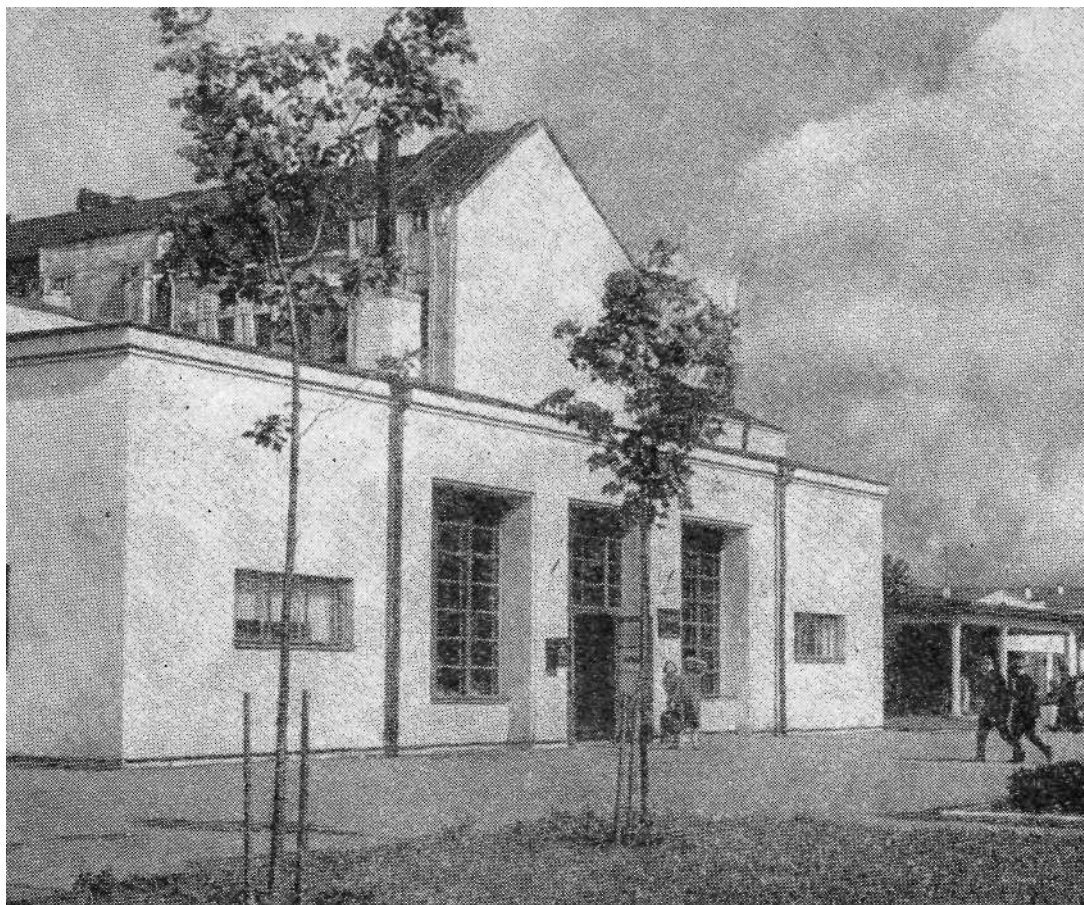
С начала 1965 года от Рощина до Выборга курсирует дизель-поезд.

Вокзальная площадь, как и весь Выборг, с каж-



Вокзал.

дым годом благоустраивается, хорошеет. В 1959 году тут вступил в строй автовокзал со всеми удобствами для пассажиров. Рядом — пункты технического обслуживания автомобилей и бензозаправочные колонки. В самом здании разместились билетные кассы, меблированные комнаты отдыха, комната матери и ребенка, багажные камеры и различные служебные помещения,



Автовокзал.

К автовокзалу стекается множество шоссежных дорог. Город связан регулярным автобусным сообщением с Ленинградом, Приозерском, Приморском, Светогорском и многими другими пунктами Карельского перешейка.

С южной и юго-восточной стороны площадь украшают восстановленные или вновь построенные жи-

лые дома. Справа видна водная гладь залива; с набережной открывается перспектива на прилегающие улицы, на новый железобетонный мост через залив и находящийся за ним древний Выборгский замок.

За железнодорожным вокзалом, на живописном островке пролива, находится городская станция юннатов. Школьники проходят здесь сельскохозяйственную практику. Островок, на котором расположена станция, называется Мельничным: некогда тут стояли ветряные мельницы, а в XVI—XVIII веках — смолокурные заводы.

С Вокзальной площади выходим на Ленинградский проспект. Во время войны многие дома здесь были разрушены. Теперь раны залечены. Вот здание гостиницы «Выборг» (дом № 19), построенное в 1929 году по проекту архитектора У. Ульберга и сильно пострадавшее в войну. Теперь все его семь этажей принимают туристов, гостей, деловых людей. Здесь уютные номера, комнаты отдыха, ресторан, парикмахерская, агентство связи.

Действует своя автоматическая телефонная станция.

Рядом с гостиницей — сетевязальная фабрика (вход со стороны улицы Димитрова). Она вступила в строй вскоре после Великой Отечественной войны. Фабрика производит дрифтерные хлопчатобумажные и капроновые сети с полной оснасткой для лова сельди. Впервые в стране здесь освоен безузловой метод изготовления сетей.



На улице Димитрова располагается Дом офицеров Выборгского гарнизона, при котором работают народный театр, родительский университет, детский драматический театр и различные кружки. Частыми гостями здесь бывают артисты ленинградских театров и театров других областей и республик нашей страны.

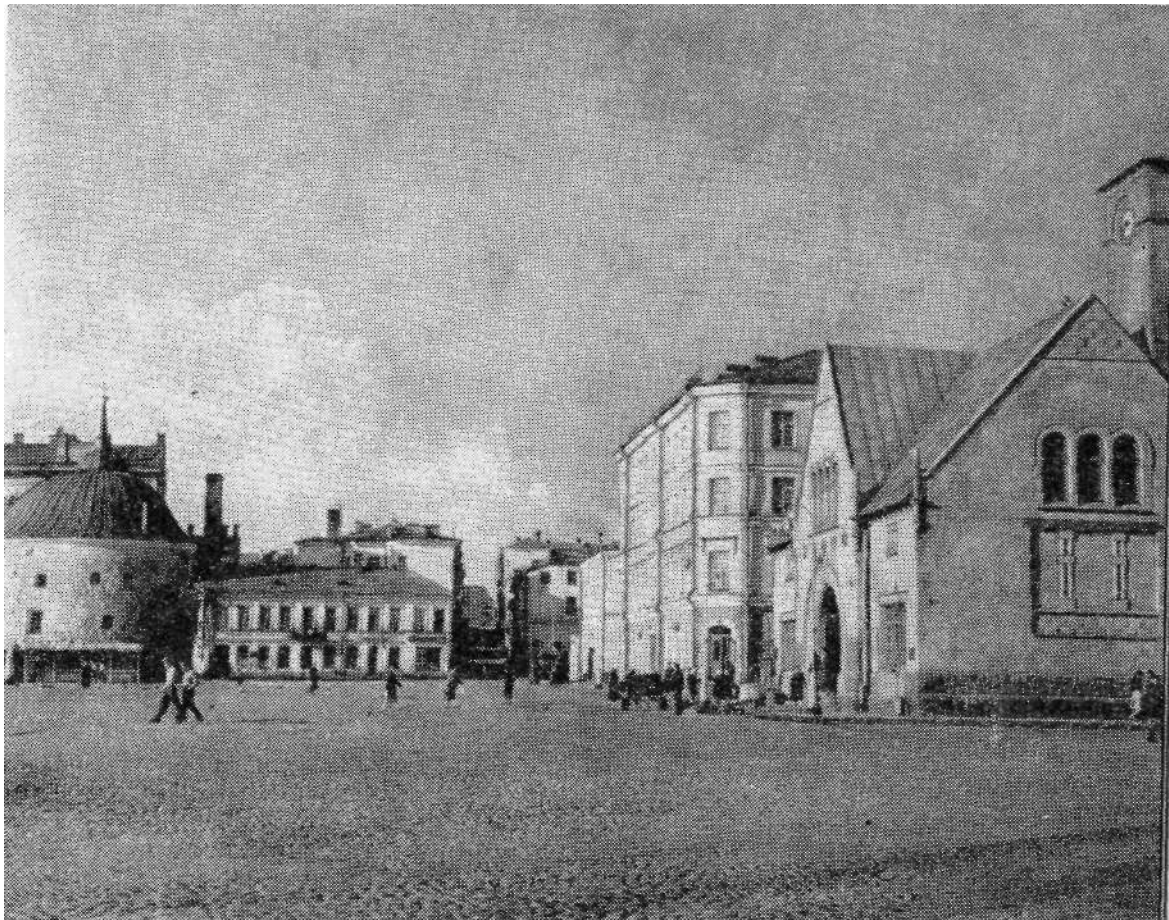
С Ленинградского проспекта свернем на набережную имени 40-летия Комсомола. Выборжцы любят отдыхать здесь летом. Зелень газонов в сочетании с чугунной решеткой ограды и водным простором залива создают красивую панораму.

В доме № 11 по набережной имени 40-летия Комсомола до революции находилась гостиница «Бельведер».

В апреле 1918 года в «Бельведере» некоторое время помещались штаб Красной гвардии и рабочее правительство Финляндии, эвакуировавшееся из Гельсингфорса в Выборг. После Великой Отечественной войны здание гостиницы было переоборудовано под жилой дом.

В доме № 9 по набережной имени 40-летия Комсомола в годы первой русской революции размещалась типография газеты «Восточная Финляндия». В ней печатались подпольная политическая литература и нелегальная массовая рабочая газета «Вперед», которую выпускала редакция газеты «Пролетарий».

Далее на набережной вызывает интерес большое здание в современном стиле; фасад, обращенный к заливу, почти сплошь из стекла. Оно построено для оптово-торговой фирмы в 1937 году. В настоя-



Рыночная площадь.

шее время первый этаж его занимает одна из строительных организаций.

Выходим на Рыночную площадь. Как и во многих других местах города, современность здесь сочетается с памятниками старины. В середине XVII века этот район представлял собой северо-восточную окраину города. На месте нынешнего рынка (отсюда

и название площади) был так называемый бастион Элеоноры. В этой части крепостной стены находились Скотогонные ворота, от которых шла дорога на восток к Карельскому перешейку.

Остановимся у Круглой башни, что в центре площади.

Башня построена в 1547—1550 годах для защиты восточных ворот города. Любопытна ее архитектура. Стены сложены из глыб дикого камня, а внутри выложены кирпичом. Сводчатые потолки, многочисленные бойницы для пушек, восьмигранная колонна в центре сооружения, назначение которой — поддерживать междуэтажные перекрытия, — таков в основных чертах внутренний вид башни. Есть предположение, что здесь в феврале 1609 года был подписан договор между послами царя Василия Шуйского и шведами о совместной борьбе против Лжедмитрия II.

Очень скоро Круглая башня утратила военное значение, оказавшись, через десяток лет после ее постройки, в центре растущего города. Она оставлена как памятник средневековой архитектуры.

На набережную имени 40-летия Комсомола одной стороной выходит здание выборгского рынка, построенное в 1905 году по проекту архитектора Сегерштадта. Во время войны оно было разрушено; восстановлено в 1957 году. Рынок — крытый, со светлыми и удобными помещениями, стены облицованы кафельными плитами, прилавки — белым мрамором.



Проспект имени Ленина.

На юго-восточной стороне площади — красивое здание, в котором расположены исполком районного Совета депутатов трудящихся, районная библиотека и несколько магазинов. Здание было построено в 1900 году (архитектор В. Аспелин) и предназначалось для Объединенного банка Северных стран.

От Рыночной площади начинается центральная магистраль города — проспект имени Ленина. Первая застройка в этом месте относится к 60-м годам XIX столетия. В то время улица тянулась до Красной площади, а к началу нынешнего века проспект был продолжен до Батарейной горы. В настоящее время он соединен с Ленинградским шоссе в районе нового микрорайона «А».

На проспекте давно уже нет и следа многочисленных разрушений, причиненных войной. Большинство домов в первые же мирные годы было восстановлено, пустыри превращены в скверы. Здесь находятся многие городские учреждения и магазины.

В самом начале проспекта, в доме № 2, разместилось Выборгское отделение Строительного банка. Здание возведено в 1910 году архитектором Г. Нюстремом.

Рядом с банком, в доме № 2, — детская музыкальная школа. В классах фортепиано, баяна, скрипки, духовых инструментов, виолончели и аккордеона занимается около трехсот учащихся. Оркестр баянистов, ансамбли скрипачей, виолончелистов, хоровой коллектив с успехом выступают перед трудящимися города и района. На общественных началах

действуют первая в области детская филармония и университет музыки для детей. При музыкальной школе существует городской симфонический оркестр, в котором принимают участие любители музыки. В 1965 году оркестр выступал со своими концертами в Москве, а в 1967 году стал лауреатом Всесоюзного фестиваля самодеятельного искусства, посвященного 50-летию Советской власти.

В первых этажах зданий в этой части проспекта — разнообразные специализированные магазины: обувной, «Ленкнига», «Союзпечать» и другие. В доме № 10 помещается городская поликлиника, в доме № 12 — центральная сберегательная касса; в доме № 18 — учебно-консультационный пункт Северо-западного заочного политехнического института, в котором обучаются многие десятки выборжцев — рабочих, техников промышленных предприятий.

В доме № 20 — один из экспозиционных залов краеведческого музея. В нем можно познакомиться с историей города, с его революционным прошлым, с достижениями тружеников промышленности и сельского хозяйства Выборга и Выборгского района.

От Рыночной площади можно идти и не по проспекту имени Ленина, а рядом, по парку. Он также носит имя В. И. Ленина. Как уже упоминалось в историческом очерке, парк этот был разбит в 1862 году на месте снесенных валов и бастионов Рогатой крепости. Сначала он простирался только до современного Ленинградского проспекта. Через десятилетие его площадь удвоилась. Было посажено много

различных видов деревьев. Среди них такие редкие, как амурский бархат, белый тополь, карельская береза, татарский клен, серебристая ива и другие. Деревья подобраны с учетом разного времени их цветения.

Рядом с Рыночной площадью в 1957 году открыт летний кинотеатр «Дружба». Зал его рассчитан на 400 зрителей. Здание сооружено из сборных конструкций и окрашено в зеленый цвет, хорошо гармонирующий с пышной зеленью парка.

Аллеи парка — чудесное место для прогулок. Привлекают внимание бронзовые скульптуры. Одна из них, «Лесной мальчик» (скульптор Ю. Лиипола; установлена в 1932 году), — юноша, держащий на привязи медвежонка, — является как бы символом покорения природы человеком. Другая не менее интересная скульптура — «Лось». Лесной великан изображен в натуральную величину. Скульптура установлена в 1924 году, ее автор Ю. Мянтьонен.

От бронзового изваяния «Лось» аллея парка ведет к зданию центральной городской библиотеки. Оно восстановлено советскими специалистами в том виде, каким было построено в 1935 году по проекту выдающегося финского архитектора А. Аалто. Это здание построено из железобетона, стекла и полированного камня.

На первом этаже библиотеки — газетно-журнальный и лекционный залы, уголок отдыха. Потолок в лекционном зале волнообразный, постепенно снижающийся от трибуны; он облицован тонкими рейками из радиально распиленной ели. Это сделано в соответствии с требованиями акустики, чтобы

обеспечить одинаковую слышимость в любом ряду зала. В огромном читальном зале и на абонементе нет окон, — солнечные лучи падают из круглых люков, проделанных в потолке. При такой системе свет не дает теней, а это очень важно при длительной работе над книгой. На втором этаже библиотеки находятся отдел иностранной литературы, методический кабинет. Специальная лестница ведет на плоскую крышу здания, которую в теплые летние дни можно использовать как читальный зал. Отсюда открывается вид на парк, Красную площадь и прилегающие улицы. В самом нижнем, цокольном этаже — книгохранилище, рассчитанное на 300 тысяч томов.

Другую часть этого здания, со стороны Суворовской площади, занимает детская библиотека. Особой любовью у ребят пользуется красочно оформленная комната сказок, где демонстрируются диафильмы, проводятся увлекательные беседы.

Недалеко от библиотеки, за аллеей парка, в 1966 году появился Дворец имени 50-летия Октября. Зрительный зал его рассчитан на 500 человек. Имеются танцевальный зал, гостиная, бар. Оригинальное освещение, уютная обстановка способствуют хорошему отдыху.

Здесь же расположен Дворец бракосочетания.

И парк и проспект имени Ленина приводят нас на Красную площадь — главную площадь города. Здесь установлен памятник основателю Коммунистической партии и Советского государства В. И. Ленину. Памятник открыт 5 декабря 1957 года. Шестиметровая бронзовая скульптура покоится на



постаменте из гранита. К памятнику ведет широкая, тоже гранитная, лестница, обрамленная парапетами. Монумент создали скульптор Ш. В. Микотадзе, архитекторы Ю. А. Дьяконов, А. И. Алымов.

В дни всенародных праздников — 1 Мая и в годовщину Великой Октябрьской социалистической революции — по площади проходят участники многотысячных демонстраций трудящихся Выборга. А юные ленинцы по традиции каждый год несут здесь почетную вахту в день рождения Владимира Ильича и в годовщину Всесоюзной пионерской организации имени В. И. Ленина.

На Красной площади устраивают массовые народные гулянья, выступления мастеров эстрады, коллективов художественной самодеятельности, конкурсы чтецов и поэтов.

Откуда название площади, какова ее история?

Раньше это была площадь Красного колодца, — на ней находился колодец, окрашенный в красный цвет.

Вот как писал один из путешественников о Выборге 1830 года: «Посетив крепость... мы отправились к Красному колодцу. Сей колодезь находится на Петербургской стороне и на возвышенном месте. Здесь часто в праздничные дни молодые обыватели города, обоего пола, собираются играть в разные игры и под волынку пляшут... В четырех шагах от колодца сделаны скамьи для прохладения и отдыха прохожих»<sup>1</sup>.

---

<sup>1</sup> А. Грен. Письмо из Финляндии. «Радуга», 1833.



Памятник В. И. Ленину.



Улица Ушакова.

На плане города 1876 года на этом месте еще значится источник. Со временем колодец перекрашивался, но название «красный» так и сохранилось за ним. Позднее он был засыпан.

Перед Великим Октябрем здесь, как и на других площадях, проходили массовые революционные ми-

тинги и демонстрации трудящихся. В советское время площадь стала называться Красной.

На Красную площадь и проспект имени Ленина выходят окна городского Дома культуры, открытого в 1947 году. Кружки художественной самодеятельности, лекции, беседы, консультации на педагогические, юридические, медицинские и другие темы, молодежные вечера, конкурсы чтецов, музыкальные воскресенья — все эти формы массовой работы широко применяются в Доме культуры.

Значительным успехом среди населения пользуется созданный здесь Народный театр, которым руководит заслуженный работник культуры И. Н. Устинов. Его коллектив насчитывает около 60 человек. Спектакли ставятся не только в Выборге, но и в других городах Ленинградской области. Коллектив завоевал звание лауреата Всероссийского смотра народных театров 1965 года. В Кремлевском театре в Москве он выступил со спектаклем «Клоп» по одноименной поэме Маяковского.

При Доме культуры есть и юношеский драматический коллектив «Спутник»; спектакли его тепло принимают школьники. Юные артисты сами изготавливают реквизит, костюмы, декорации.

Не меньшим успехом среди юных зрителей города и района пользуется Кукольный театр. В нем занимаются учащиеся старших классов. На Всероссийском смотре художественной самодеятельности, посвященном 50-летию Советской власти, коллектив получил звание лауреата.

На противоположной стороне Красной площади — новый жилой дом. В окнах первого этажа часто

можно видеть выставки картин и фотографий, — здесь располагается художественная школа, в которой обучаются 100 человек. Над школой шефствует Ленинградское высшее художественно-промышленное училище имени В. И. Мухиной.

На Красной площади находится Выборгский Дом пионеров, открытый в мае 1949 года. С увлечением занимаются ребята в технических, авиамodelьном, хореографическом, хоровом и других кружках. Дом пионеров обслуживает ребят всех школ города.

Параллельно проспекту имени Ленина от Красной площади идет к Батарейной горе небольшая, но оживленная улица Мира. На ней также расположено много магазинов, бытовых и культурных учреждений, из которых наиболее значительное — широкоэкранный кинотеатр «Родина».

В соседнем доме (№ 9) в революционные годы помещалась редакция социал-демократической газеты «Тюэ» («Труд»). Теперь в этом доме — городская типография и редакция газеты «Выборгский коммунист».

## ПАРК КУЛЬТУРЫ И ОТДЫХА ИМЕНИ КАЛИНИНА

Впечатление от Выборга будет неполным, если не осмотреть такую его достопримечательность, как Парк культуры и отдыха. Он расположен на живописном острове в двух километрах от города (туда регулярно ходит автобус) и занимает площадь в 50 гектаров. Парк пленяет своими прекрасными вида-



Усадебный дом в парке имени М. И. Калинина.

ми, дикой красотой — зелеными лугами с небольшими рощами и высокими скалами, узкими проливами и заливчиками, с перекинутыми через них мостиками, нагромождениями камней и извивающимися между ними тропинками.

Выборгский парк можно отнести к числу пейзажных. При его планировке старались как можно выгоднее использовать рельеф местности, подчеркнуть своеобразную красоту здешней природы.

На этой территории в XII—XIII веках существовало карельское торговое селение, жители которого после сооружения Выборгского замка перешли под защиту замковых стен. Но место, где находилось селение, в народе долго еще называлось Старый Выборг. После Северной войны тут было поместье комендантов Выборгской крепости. Один из комендантов, используя рабочую силу солдат, начал в 1759 году посадку парка. Вскоре усадьба получила название «Монрепо» (по-французски — «мой отдых»).

С конца XVIII века поместье стало принадлежать барону Людвигу Николаи, бывшему в то время президентом Академии наук. В 1820 году по проекту архитектора Мартинелли для новых владельцев «Монрепо» был построен особняк с библиотечным флигелем. Фасад здания украшен маленькими, врезанными в дерево барельефами. Главный подъезд оформлен колоннами, от него ведет вниз широкая лестница. Теперь в этом особняке — детский сад.

Недалеко отсюда, на берегу залива, высится на холме мраморный обелиск. Он установлен хозяевами имения баронами Николаи в память о их родственниках, погибших в боях с армией Наполеона, — офицерах русской гвардии братьях Броглио. Воздвигнут обелиск в 1827 году.

С берега залива открывается вид на так называемый Остров мертвых. На нем замок «Людвигштейн»

с четырьмя башнями — в честь Людвига Николаи — и фамильные склепы владельцев замка.

Парк, считавшийся одним из красивейших в Европе, во время войны сильно пострадал. Кроме особняка, обелиска и замка «Людвигштейн» сохранился источник «Нарцисс» в северо-западной части (родник, который, видимо, и был причиной возникновения именно здесь древнего карельского поселения). Возле родника устроена беседка с металлической оградой.

Живописная природа — вот главное, что привлекает в парк выборжцев и гостей нашего города. По вечерам, а особенно в воскресные дни, тут множество посетителей. К их услугам — эстрада, различные аттракционы, лодочная станция, танцевальная площадка, торговые павильоны. Особенно большие гулянья бывают летом в выходные дни. Зимой проводятся массовые спортивные состязания.

## КОРОТКО О ПОСЕЛКАХ

В наши маршруты почти не вошли поселки, расположенные вокруг центра города. Коротко расскажем о них.

**Поселок имени Ленина** (бывший Таликкала) — один из самых больших в Выборге. Расположен он к юго-востоку от центральной части города. Попасть в него можно на автобусе или пешком через Батарейную гору.

С этим поселком связано пребывание в Выборге В. И. Ленина в канун Великой Октябрьской социалистической революции. На Рубежной улице, дом



№ 15, где осенью 1917 года жил и работал Владимир Ильич, в 1958 году открыт дом-музей В. И. Ленина.

Возник поселок в XIX веке, когда здесь был построен крупный кирпичный завод. В 1904 году дома и улицы сильно пострадали от пожара. Потом поселок вновь отстроился, уже с измененной планировкой. После Великой Отечественной войны здесь уцелели лишь отдельные здания: всё было превращено в пустырь.

Восстановление поселка началось сразу после войны. Вместо одноэтажных стали строить большие дома со всеми коммунальными удобствами. Прокладываются новые проспекты, вдоль которых вырастают жилые массивы. Зарождается новый микрорайон Березовая роща, где много молодых березок, выросших на старых пепелищах. Это начало проспекта Победы, заложенного в 1965 году, в 20-ю годовщину разгрома фашизма. К услугам жителей — кинотеатр «Энтузиаст», отделение связи, библиотека, дневная и вечерняя школы, магазины.

Одна из улиц поселка названа именем Героя Советского Союза П. Ф. Данилова. В бою под Выборгом в июне 1944 года он пробрался в тыл фашистов и забросал вражеский дзот гранатами, открыв путь своей части.

**Поселок имени Калинина.** Связь — автобусом. Недалеко от поселка когда-то находилась усадьба Сурмериоки, где жил выдающийся русский композитор А. К. Глазунов. Впервые он приехал сюда

в мае 1881 года и за лето написал несколько романсов, вариаций и других произведений, продолжал работу над Первой симфонией, принесшей ему впоследствии огромный успех.

Есть в поселке глыба «Казак-камень». Название ее связано с преданием: при освобождении Выборга от шведов в 1710 году Петр I наткнулся около громадной гранитной глыбы на вражескую засаду. Казак, сопровождавший Петра, заметил шведов, подбежал к царю, заслонил своей грудью и был убит...

Поселок имени Калинина в послевоенные годы отстроился, похорошел. Семьи рабочих и служащих живут в уютных домиках, обзаводятся садами. Здесь расположены рубероидный завод, изготавливающий мягкую кровлю, битуминированную бумагу для предохранения зерна от сырости и другую продукцию, автотранспортная контора, Выборгское отделение «Сельхозтехники». В поселке — клуб, магазин, детский сад и ясли, школа, отделение связи.

**Поселок Северный.** Это северная окраина Выборга. Он примыкает к Парку культуры и отдыха. Поселок начали застраивать в середине XIX века. Одними из первых были здания детского приюта и больницы, которые содержались на благотворительные средства.

В 1905—1908 годах здесь жил, скрываясь от розыска царской охранки, видный большевик А. Г. Шлихтер. После знакомства в мае 1906 года с В. И. Лениным он поддерживал с ним личные контакты, выполнял задания по организации подпольно-

го центрального органа партии — газеты «Пролетарий».

Современный вид больница приобрела в 1931 году. Ныне это одно из самых крупных медицинских учреждений в Ленинградской области. Лечатся в ней жители не только Выборга, но и городов и сёл района. Большую помощь больнице оказывают шефы — профессора и преподаватели Ленинградской военно-медицинской академии имени С. М. Кирова.

Напротив больницы, недалеко от дороги, ведущей к Парку культуры и отдыха, — школа-интернат № 2. В прекрасном месте, вблизи хвойного леса, построены четырехэтажное здание учебного корпуса, трехэтажный жилой корпус, в котором помещается также столовая, и здание учебно-производственных мастерских.

Поселок Северный раньше был заселен сравнительно мало. Теперь и тут появились новостройки. Квартал двухэтажных домов воздвигнут на Парковой улице. Население обслуживается отделением связи (Уральская ул., 34), магазинами, мастерскими бытового обслуживания, библиотекой. Есть восьмилетняя школа.

**Поселок Выборгский.** Здесь, на берегу залива, исключительно красивые места. Впереди — водная гладь, справа — сосновый парк.

Среди живописной зелени раскинулись жилые постройки, а на берегу залива — детские ясли и летние пионерские лагеря. В поселке есть кинотеатр «Экран» на 180 мест, восьмилетняя школа, бытовые и торговые предприятия, амбулатория. В зимнее вре-

мя открыта лыжная база спортивного общества «Труд». Она размещена по соседству с Парком культуры и отдыха.

**Поселок Гвардейский.** Расположен на острове в северо-западной части города. Остров начал застраиваться в конце XIX века и назывался тогда Сорвали-Саари. До революции здесь находился Дом Выборгского рабочего общества. В нем проводились собрания и вечера рабочих. Так, например, 11 апреля 1907 года комендант Выборгской крепости писал губернатору: «В воскресенье 8-го текущего апреля в доме рабочего общества в Сорвали-Саари состоялся митинг русских рабочих, на котором ораторами выступали не только местные рабочие, но и лица, прибывшие из Петербурга. По полученным мною сведениям, речи всех ораторов были... призывом к вооруженному восстанию».

В послевоенное время в поселке проводилось большое жилищное строительство. В связи с восстановлением Сайменского канала в 1966 году через пролив были перекинуты два моста — один железнодорожный, другой автодорожный. Эти мосты, которые называют мостами дружбы, построены советскими специалистами согласно договору с Финляндией.

Поездкой в поселок Гвардейский заканчивается наше знакомство с городом.

## СПРАВКИ

### УКАЗАТЕЛЬ ГЛАВНЫХ ИСТОРИКО-РЕВОЛЮЦИОННЫХ ПАМЯТНИКОВ И ДОСТОПРИМЕЧАТЕЛЬНОСТЕЙ

- |                                                                                                                                                  |                                                                                        |
|--------------------------------------------------------------------------------------------------------------------------------------------------|----------------------------------------------------------------------------------------|
| Памятник В. И. Ленину<br>Дом-музей В. И. Ленина                                                                                                  | Красная площадь<br>Рубежная ул., 15 (пос.<br>им. Ленина)                               |
| Здание первого Выборг-<br>ского Совета рабочих и<br>солдатских депутатов                                                                         | Петровская пл., 2                                                                      |
| Дом, где в 1917—1918 гг.<br>находился Выборгский<br>комитет РСДРП (б)                                                                            | Петровская пл., 1                                                                      |
| Памятник финским крас-<br>ногвардейцам, расстре-<br>лянным финскими бело-<br>гвардейцами и немецки-<br>ми интервентами в ап-<br>реле—мае 1918 г. | Ленинградское шоссе (у<br>въезда в Выборг со сто-<br>роны Ленинграда)                  |
| Памятник М. И. Калинину<br>Братские могилы советских<br>воинов, погибших при<br>освобождении Выборга                                             | Суворовская пл.<br>У въезда в Выборг по Ле-<br>нинградскому и Свето-<br>горскому шоссе |
| Выборгский замок (по-<br>строен в 1293 г.)                                                                                                       | Остров у Крепостного мо-<br>ста                                                        |
| Круглая башня (1550 г.)<br>Часовая башня (1490 г.)                                                                                               | Рыночная пл.<br>Крепостная ул., 5 (во дво-<br>ре)                                      |
| Башня Ратуши (XV—<br>XVII вв.)                                                                                                                   | Выборгская ул., 15                                                                     |

Бастион Панцерлак (XVI в.)	Лужская ул., 2
Памятник Петру I	Петровская гора (напротив замка)
Дом, где жил А. В. Суворов	Угол улиц Крепостной и Водной заставы
Дом, где останавливался М. И. Глинка	Подгорная ул., 17
Парк культуры и отдыха (б. парк «Монрепо»)	пос. Северный

#### УКАЗАТЕЛЬ ОСНОВНЫХ КУЛЬТУРНО-ПРОСВЕТИТЕЛЬНЫХ УЧРЕЖДЕНИЙ ВЫБОРГА

Дворец культуры «50 лет Октября»	парк им. Ленина
Дом культуры	пр. Ленина, 20
Дом политического просвещения	Крепостная ул., 35
Дом офицеров	ул. Димитрова, 5
Центральная городская библиотека	парк им. Ленина
Дом пионеров	ул. Ушакова, 6
Парк культуры и отдыха	пос. Северный
Клуб Морского торгового порта	Прогонная ул., 9
Клуб сетевязальной фабрики	Ленинградский пр., 14
Краеведческий музей	пр. Ленина, 20
Общество «Знание»	Крепостная ул., 35
Кинотеатр «Выборг» (широкоэкранный)	Театральная пл.

Кинотеатр «Дружба» (летний)	парк им. Ленина
Кинотеатр «Мир»	ул. Ушакова, 2
Кинотеатр «Родина»	ул. Мира, 7
Кинотеатр «Хроника»	ул. Ушакова, 2
Стадион «Авангард»	ул. Гагарина, 1
Туристская база	Выборгская, 34
Лодочная станция	Рыночная пл.
Морской клуб ДОСААФ	Московский пр., 22
Автомотоклуб ДОСААФ	Московский пр., 22
Спортивный зал «Спартак»	Крепостная ул., 31

**ТОРГОВЛЯ, ТРАНСПОРТ, СВЯЗЬ,  
ЗДРАВООХРАНЕНИЕ, ПРЕДПРИЯТИЯ  
БЫТОВОГО ОБСЛУЖИВАНИЯ (ОСНОВНЫЕ)**

Автовокзал	Вокзальная пл.
Аптека № 18	пр. Ленина, 18
Ателье пошива одежды	Ленинградское шоссе, 7
Больница городская	Коммунальная ул., 2 (пос. Северный)
Больница детская	Ленинградское шоссе, 266
Вокзал	Вокзальная пл.
Госбанк, городское отделение	Пионерская ул., 2
Гостиница «Выборг»	Ленинградский пр., 19
«Интурист», агентство	Вокзал
Магазин «Ленкнига»	пр. Ленина, 6
Магазин «Союзпечать»	пр. Ленина, 4
Междугородная телефонная станция	ул. Мира, 6
Пассажирская пристань	Южный вал

Парикмахерские  
Поликлиника городская  
Поликлиника детская  
Поликлиника стоматологическая  
Почтамт

Радиомастерская  
Ремонт обуви  
Ресторан при гостинице «Выборг»  
Ресторан станции «Выборг»  
Рынок  
Сберегательная касса (центральная)  
Станция технического обслуживания автомобилей  
Столовая № 2  
Столовая № 10  
Телеграф  
Фотография Бытпромкомбината  
Фотография Промкомбината гарнизона  
Часовая мастерская Бытпромкомбината  
Экскурсионное бюро

Московский пр., 22  
пр. Ленина, 10  
Ленинградское шоссе, 26  
Красная пл.

Крепостная ул., 30 (вход с Советской ул.)  
ул. Мира, 8  
Крепостная ул., 49  
Ленинградский пр., 19

Вокзал

Рыночная пл.  
пр. Ленина, 12

Вокзальная пл.

Красная пл., 10  
Рыночная пл., 17  
ул. Мира, 6  
Красная пл., 12

ул. Димитрова, 5

Московский пр., 22

Выборгский замок

## ТЕЛЕФОНЫ ДЛЯ СПРАВОК

Телефонная станция  
О поездах

09  
50-55



## ОГЛАВЛЕНИЕ

Страницы истории. <i>В. И. Адаскина, Н. И. Закатилов</i> . . .	6
Город сегодня. <i>И. И. Закатилов</i> . . . . .	43
Ленинские памятные места. <i>Н. И. Закатилов</i> . . . . .	48
Туристские маршруты. <i>И. П. Вассель, Э. М. Риор</i> . . . . .	67

**В. И. Адаскина, И. П. Вассель,  
Н. И. Закатилов, Э. М. Риор**

**ВЫБОРГ  
Путеводитель**

*Редактор С. М. Серпокрыл*

*Художник Е. П. Гаврилов*

*Художественный редактор О. И. Маслаков*

*Технический редактор Т. П. Гладышева*

*Корректор Л. В. Берендюкова*

Сдано в набор 8/V 1969 г.  
Подписано к печати 23/VI 1969 г.  
Формат 70X108<sup>1</sup>/<sub>32</sub> - Бумага тип. № 2  
Усл. печ. л. 5,95. Уч.-изд. л. 5,13  
Тираж 50 000 экз. М-34660. Заказ № 484/л

Лениздат, Ленинград, Фонтанка, 59  
Типография имени Володарского Лениздата  
Фонтанка, 57  
Цена 16 коп.

16 коп.

