

П.П. ДАНИЛОВ

РЕСПУБЛИКА
ЗЕЛЕНОГО МЫСА

СОЦИАЛЬНО-
ЭКОНОМИЧЕСКИЕ
ПРОБЛЕМЫ
РАЗВИВАЮЩИХСЯ
СТРАН

СОЦИАЛЬНО-
ЭКОНОМИЧЕСКИЕ
ПРОБЛЕМЫ
РАЗВИВАЮЩИХСЯ
СТРАН

ИЗДАНИЕ:
РЕЦЕНЗИЯ
ВНЕОЧЕРЕДЬ



МОСКВА
«МЫСЛЬ»
1984

ББК 65.9(63е)
Д18

**РЕДАКЦИИ
ЭКОНОМИЧЕСКОЙ ЛИТЕРАТУРЫ**

Рецензенты:
канд. экон. наук
В. В. Егоров, В. М. Семенов

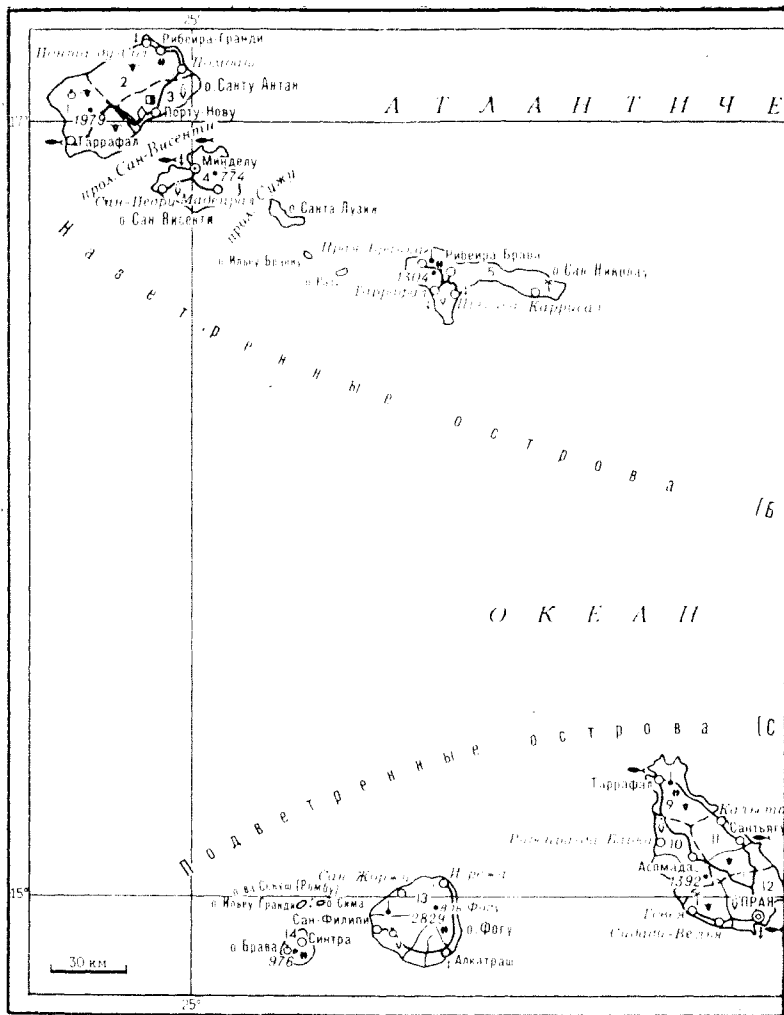
Д $\frac{0604030000-156}{004(01)-84}$ 87-84

© Издательство «Мысль». 1984

ОБЩИЕ СВЕДЕНИЯ

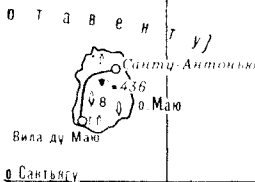
Республика Зеленого Мыса, расположенная на одноименных островах в просторах Атлантического океана, занимает в общей сложности территорию в 4033,3 кв. км. Географически и экономически страна примыкает к Африке. Расстояние между восточной оконечностью наиболее близкого к Африканскому континенту острова Боавишта и самой западной точкой Африки — Зеленой Мыс, на котором расположена столица Сенегала г. Дакар, составляет лишь 455 км. Для мореплавателей, направлявшихся на эти острова, Зеленой Мыс служил как бы ориентиром, почему им и дали обобщенное название Острова Зеленого Мыса.

В состав государства входят 15 относительно крупных и около 10 расположенных вокруг них маленьких островов и выступающих из океана скал, простирающихся примерно на 300 км с севера на юг и на такое же расстояние с востока на запад. В зависимости от положения в отношении ветров, которые дуют главным образом с северо-востока, острова, образующие фигуру в виде латинской буквы «V», обращенную углом в сторону Африки, разделены на две группы. В северную группу Барламенту, или Наветренных островов, входят: Санту-Антан, Сан-Висенти, Санта-Лузия, Ильеу-Бранку, Разу, Сан-Нико-

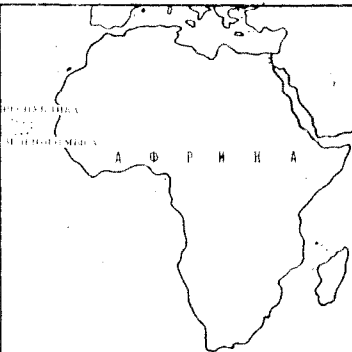


РЕСПУБЛИКА ЗЕЛЕНОГО МЫСА

С К И Й



23°



ПРАЯ — столица государства
Синтра — центры административных районов
 Населенные пункты с числом жителей (в тысяч.)
 ⊙ более 30
 ⊕ 10-30
 ○ менее 10

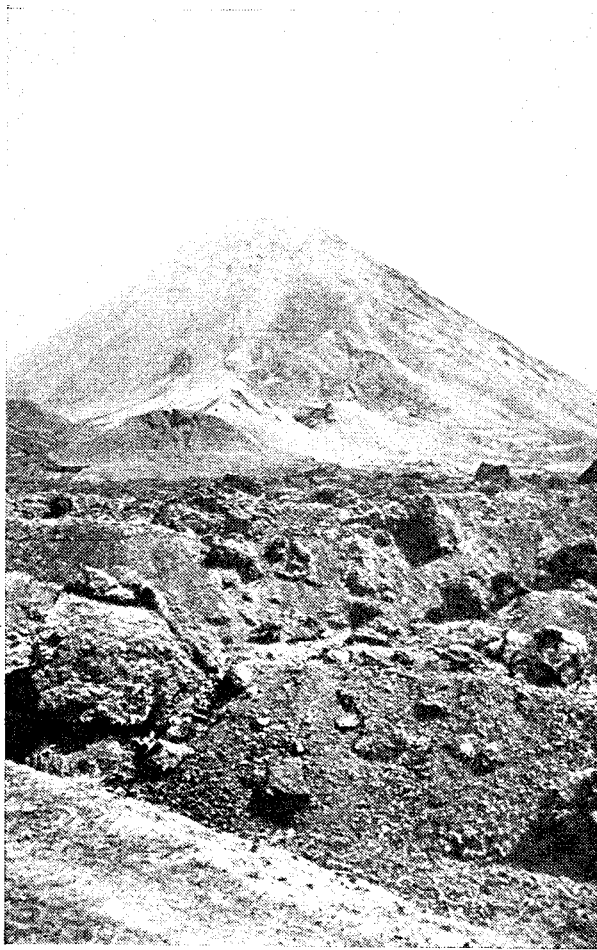
--- Границы административных районов
 ————— Безрельсовые дороги
 1— Морские порты, разболовые порты
 ✕ Аэропорты
 • 436 — отметки высот над уровнем моря
 Д —казанная промышленность
 ☞ — поваренной соли
 ◇ — каолина
 ■ — пушпопанов

Районы распространения
 ○ — арахисовое — кукурузы
 ♯ — бананов — сахарного тростника
 † — кокосовой пальмы — финиковой пальмы
 ■ — кофе — животноводств

Цифрами на карте обозначены административные районы
 1 Паул 8 Маю
 2 Рибейра-Гранди 9 Таррафал
 3 Порту-Нову 10 Санта-Катарина
 4 Сан-Висенти 11 Санта-Круш
 5 Сан-Николау 12 Прая
 6 Сал 13 Фогу
 7 Бовавишта 14 Брава

лау, Сал, Боавишта. К югу от них протянулись Сотавету, или Подветренные острова: Маю, Сантьягу, Фогу, Брава, а также Ильеу-Гранди, Сима и другие мелкие острова, объединенные в группу Секуш, или Ромбу. Береговые линии островов сильно изрезаны. Глубина океана у берегов некоторых из них достигает 1000 м. Острова Зеленого Мыса, поднимающиеся в среднем на 800 м над уровнем океана, представляют собой возвышенную часть обширного вулканического плато, скрытого водами океана. Однако каждый из входящих в архипелаг островов имеет свой неповторимый облик, отличающий его от всех других размерами территории, рельефом местности, климатом и укладом хозяйственной жизни. Рельеф Сантьягу, Фогу, Санту-Антан, Сан-Висенти, Сан-Николау, Брава гористый, в ряде мест берега круто обрываются к океану. Самым крупным из этих островов является Сантьягу. Горная гряда, протянувшаяся с севера на юг, изрезана живописными долинами. Почти в самом центре острова находится его наивысшая точка — гора Антония. Она поднимается над уровнем океана на 1392 м. К западу от Сантьягу в хорошую погоду отчетливо видны очертания вулкана Фогу. Его высота 2829 м. Наивысшая точка острова Брава — гора Фонтаньяш достигает 976 м. Вторым на архипелаге по размерам территории является Санту-Антан. Из-за крутых гор он кажется неприступным. Особенно рельефно на общем фоне острова выглядит гора Топу да Корба (1979 м).

Народнохозяйственное значение Санту-Антана определяется тем, что он занимает первое место среди других островов по наличию потенциальных водных ресурсов на одного жителя. Находящиеся на юге и севере обширные пастбища и луга позволяют заниматься животноводством. Здесь разводят крупный рогатый скот, лошадей, свиней, мулов и ослов, коз



Вулкан на о. Фогу

и овец. Даже в самые засушливые годы население не только обеспечивает себя продукцией земледелия и животноводства, но и в достаточной степени снабжает продуктами питания расположенный в 9 милях остров Сан-Висенти, на котором почти полностью отсутствует пресная вода.

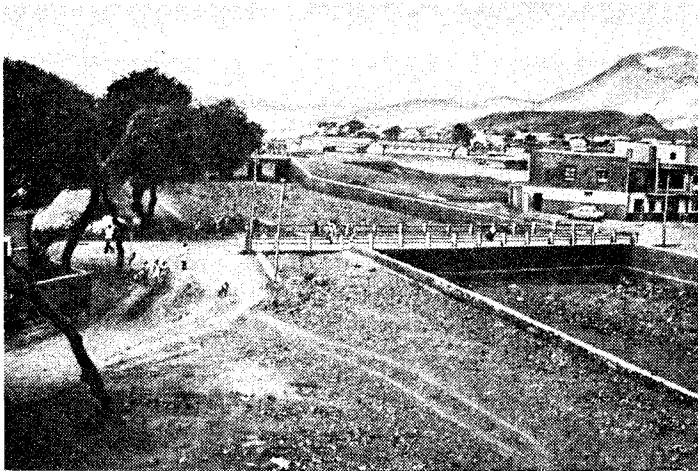
В 5 милях юго-восточнее Сан-Висенти находится Санта-Лузия. Раскинувшиеся у подножия невысоких гор песчаные пляжи и небольшие бухты служат в ненастную погоду убежищем для рыбаков, ведущих промысел в прибрежных водах. Начиная с XVIII в. на пастбища Санта-Лузии выезжают скотоводы и вывозится скот с соседних островов — Сан-Висенти и Сан-Николау. Для Сан-Николау также характерен горный рельеф. Его скалы как бы поднимаются со дна океана и настолько отвесны, что на пароходе к острову невозможно подойти.

Рельеф других островов равнинный. Особое место среди них занимает Сал. Берега Сала пологие, во многих местах песчаные. С началом развития гражданской авиации он был избран в качестве места для строительства крупного международного аэропорта. На остров стали прибывать рабочие с Боавишты и Сан-Николау. В настоящее время основная масса населения трудится в аэропорту «Амилкар Кабрал», названном так 12 сентября 1975 г. Отсутствием гор, низкими песчаными берегами и хорошими пляжами отличается внешний вид Маю и других маленьких островов.

Климат архипелага, раскинувшегося на широте Судано-Сахельской зоны, сухой субтропический. По сравнению с климатом континентальных стран этой зоны он более прохладный. Менее значительна разница в температурах дня и ночи. На формирование климата островов оказывают воздействие два океанских и три воздушных течения. Приходящее с севера

холодное Канарское течение, температура воды которого ниже плюс 20°, охлаждает воздух не только над поверхностью океана, но и над островами. В июле оно несколько отступает на север, и приближающееся к островам теплое Гвинейское течение повышает температуру прибрежных вод до плюс 24—28°.

Основное северо-восточное воздушное течение приносит сухой и прохладный воздух. Масса горячего и сухого континентального воздуха, особенно в период с октября по июнь, поступает с востока в виде довольно слабых, весьма редких и краткосрочных (до нескольких часов) ветров, известных под названием «харматтан». Они несут с собою зной, микроскопическую сахарскую пыль, которая долго держится в воздухе, образуя так называемый пыльный туман. Дующие в период с августа по октябрь южные и юго-западные ветры обеспечивают архипелаг влагой. Воздух на всех островах чистый, прозрачный. В горах он значительно суше и прохладнее, чем на побережье. Наиболее жаркие, душные и влажные месяцы — август и сентябрь. Днем, как правило, температура поднимается в июле—сентябре до плюс 36°, порой выше, ночью опускается до плюс 18—20°. Январь и февраль — самые прохладные. В группе Подветренных островов средняя температура июля составляет плюс 25—26°, а января — плюс 22—23°. К северу она немного понижается и на Наветренных островах колеблется от плюс 24—25° в июле до плюс 21—22° в январе. Одна из бед архипелага — дефицит пресной воды. Количество осадков, 90% которых приходится на так называемый влажный период (с июля по октябрь), зависит от географического положения и высоты района над уровнем океана. На равнинных островах — Маю, Боавиште, Браве, Сале и Сан-Висенти дожди очень редки. В нормальный



Пересохшее русло реки в окрестностях г. Прай

климатический год на них приходится от 68 до 300 мм влаги. Наибольшим количеством воды располагают Сантьягу, Санту-Антан и Фогу. В горных районах этих островов выпадает от 700 до 1800 мм осадков в год. Часто они проходят в виде сильных ливней, приносящих до 535 мм осадков в день. Такие дожди вредны: вода быстро уходит в океан, унося с собой плодородный слой почвы. В низинных же районах этих островов уровень осадков составляет в год от 160 мм в Сан-Филипи на Фогу до 250 мм в Прае.

На островах нет рек в полном понимании этого слова. Однако в период дождей пересохшие русла горных рек на короткое время наполняются до такой степени, что огромные массы воды выходят из бере-

гов, затопляя низинные места, разрушая дороги и нанося серьезный урон крестьянским хозяйствам.

Растительный мир скуден. Характерный для островов пейзаж — отвесные голые скалы и песчаные пляжи, иссушенные солнцем красно-бурые или серые почвы. Поверхность земли усеяна большими и малыми камнями. (Их собирают и используют при строительстве жилищ.) Палящее солнце и непрерывно дующие ветры высушивают верхние слои земли. Образующаяся пыль уносится в океан. Камни освобождаются от укрывавшей их почвы, и создается впечатление, что они как бы вырастают из-под земли. Но стоит в июле пройти одному-двум дождям, и все поля покрываются густым зеленым ковром. К сожалению, он сохраняется, лишь пока идут дожди, т. е. до сентября—октября. В ноябре трава засыхает, и поля вновь приобретают свой обычный облик.

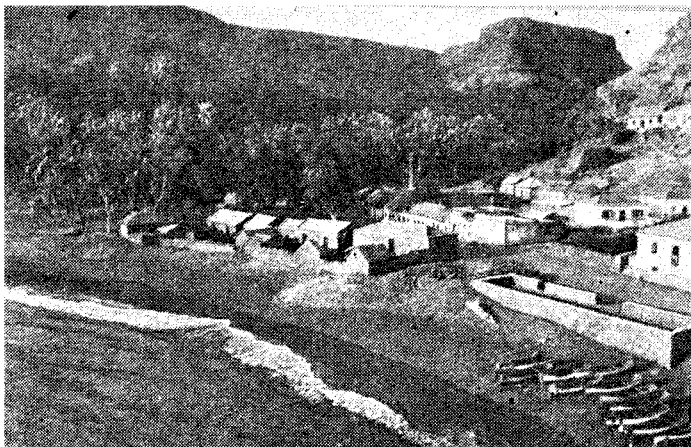
Одинокие невысокие деревья, скорее напоминающие кустарник, можно увидеть лишь на северных склонах гор. Это бомбардейра. Ее вечнозеленые широкие, продолговатые и сочные листья обладают рядом лечебных свойств и поэтому используются в народной медицине при лечении ран, ожогов, нарывов и некоторых других заболеваний. У источников пресной воды растут кокосовые и финиковые пальмы. В городах и сельских населенных пунктах высаживают акации, но сильные ветры губят молодые деревья. Для защиты акаций от ветров и коз используют металлические бочки. Выбив верхнее и нижнее дно, бочку ставят на то место, в центре которого посажено молодое дерево, и тем самым дают ему возможность спокойно расти.

Небольшие естественные насаждения деревьев сохранились только в горных районах островов. Наиболее густыми лесами покрыта северная часть Фогу. Остров примечателен тем, что на нем имеются раз-

нообразные климатические зоны. Это в сочетании с высоким плодородием вулканических почв и достаточным количеством влаги позволяет круглый год обрабатывать земли и наряду с основными продовольственными культурами — кукурузой, фасолью и овощами — культивировать виноград, ананасы, манго, папайю, бананы, персики, апельсины. Гордостью островитян является высококачественный сорт кофе. В горных районах Санту-Антана произрастают сосны, акации, эвкалипты, кипарисы и кокосовые пальмы. Выращиваемые на этом острове кофе, бананы, виноград, сахарный тростник, инжир, дыни, арбузы, апельсины не уступают лучшим мировым сортам. Высокими пищевыми и вкусовыми качествами обладают папайя, кокос и манго. В наиболее высокогорных районах Сантьягу можно увидеть эвкалипты, кипарисы, акации.

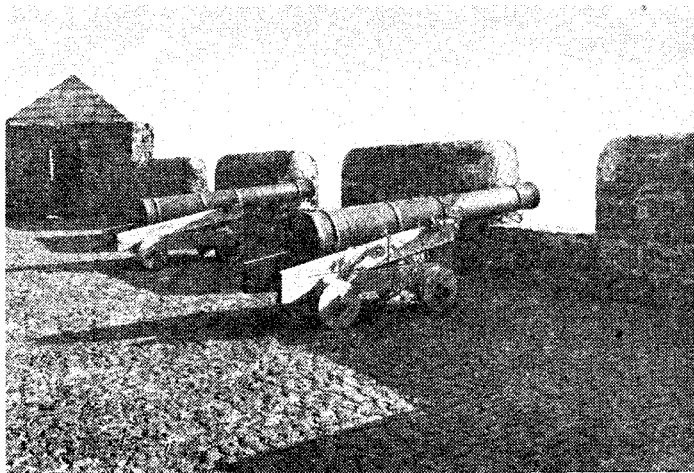
Много загадочного таит в себе природа Боавишты. Необычность этого острова заключается в том, что в северной части раскинулись плодородные почвы, позволяющие культивировать финики, кокосовые пальмы, зерновые; произрастает акация, широко используемая для производства древесного угля. В другой же его части природа напоминает Сахару, постоянно бросающую суровый вызов человеку, засыпая песком его жилища. На островах совершенно нет диких зверей. Редко можно увидеть птиц, да и то перелетных.

На территории архипелага никогда не проводилось систематической геологической разведки полезных ископаемых. Основные известные минеральные ресурсы — известняк на Сантьягу и Маю, базальт, глина, белая лава на Сантьягу. Санту-Антан славится большими залежами пуццолана, используемого для производства высококачественных бетонных блоков. Сал, Брера и Маю располагают запасами соли,



Сидади-Велья (Старый город) — первое поселение на о. Сантьягу

а Брера и Санту-Антан — источниками лечебно-минеральных вод. На всех островах встречается вулканический туф, пемза, много строительного камня. Исходя из необходимости обеспечения защиты национальных интересов, относящихся к сохранению живых, а также иных природных ресурсов морских районов, и учитывая важность рыболовства для экономики, ширина территориальных вод декретом президента от 31 декабря 1977 г. определена в 12 морских миль. Согласно этому же декрету, экономическая зона в соответствии с международными нормами установлена в 200 морских миль¹ — в общей сложности 630 тыс. кв. км. Воды, находящиеся между островами, объявлены внутренними водами республики. В соответствии с декретом в



Крепость в г. Сидади-Велья

своей экономической зоне и во внутренних водах государство обладает исключительным правом на охрану и эксплуатацию природных ресурсов как минерального, так и органического происхождения. Эксплуатация морских ресурсов и рыбная ловля иностранцам разрешаются только в случае заключения двустороннего соглашения между зеленомыским правительством и правительствами стран, суда которых ведут промысел в водах республики. В декрете подчеркивается, что Республика Зеленого Мыса признает экономические зоны соседних государств и в случае возникновения конфликтов готова решать их путем переговоров.

Состав населения островов довольно своеобразный. На протяжении многих веков архипелаг был

необитаемым. Первые поселенцы, прибывшие из Португалии в 1462 г., облюбовали очень живописное место на берегу небольшой бухты о. Сантьягу. Ими было основано селение, получившее название Виллада-Рибейра-Гранди, что в переводе на русский язык означает «поселок у большого ручья». Ныне это историческое для зеленомысцев место называется Сидади-Велья, т. е. Старый город. Над ним возвышается высокая отвесная гора, на которой и по сей день стоит старинная крепость. В течение многих лет она была для жителей единственным укрытием от нападений пиратов и иноземных захватчиков. Во времена неоднократных нашествий крепость разрушали, но островитяне каждый раз ее восстанавливали. В наши дни она охраняется государством как свидетельство борьбы зеленомысского народа за свою свободу. Вскоре европейцы стали прибывать и на другие острова. Переселенцы принадлежали к различным социальным группам. Приезжали колонисты, разорившиеся дворяне, горожане, крестьяне, добровольно покинувшие Португалию. На острова ссылались преступники по приговорам судов, направлялись чиновники для управления заморскими территориями, поступившими во владение португальской короны.

Имевшиеся на островах благоприятные для ведения сельского хозяйства земельные участки требовали большого количества дешевой рабочей силы, а ее практически не было. Массовым заселение архипелага становится после того, как в 1466 г. жителям Сантьягу были предоставлены специальные привилегии, которые выражались в праве покупать рабов с гвинейского побережья, в освобождении от налога на поставляемые в Португалию сельскохозяйственные продукты, в праве развивать торговлю между островами. В поисках дешевой рабочей силы порту-

гальцы начали снаряжать свои корабли и направляться к берегам Африканского континента. Они нападали на местное население, и там, где проходили колонизаторы, оставались сожженные деревни, а корабли пришельцев наполнялись африканскими мужчинами и женщинами, становившимися с этого момента бесправными рабами.

В результате такой политики архипелаг быстро заселялся представителями различных африканских племен преимущественно с гвинейского побережья — мандинго, баланта, фелупе, пепел, фула и др.

Первые документальные данные о численности населения относятся к 1513 г. В то время в Сидади-Велья на Сантьягу насчитывалось 130 европейцев и 32 африканца. Среди них не было невольников.

С начала XVI в. архипелаг был превращен в перевалочный пункт торговли рабами. Работорговцы загружали в африканских портах «красное дерево», т. е. рабов, и с остановкой на Островах Зеленого Мыса перевозили людей на юг Американского континента. По прибытии в Америку освободившиеся трюмы загружались хлопком, сахаром, табаком, и затем корабли следовали в Европу, где после разгрузки заполнялись различными материалами и продуктами (ткани, спирт, порох, огнестрельное оружие), и снова направлялись в Африку. Таким образом, корабли курсировали между тремя континентами, и поэтому работорговля получила название «коммерческий треугольник». Население архипелага стало быстро увеличиваться за счет невольников. Уже в 1553 г. в районе Сидади-Велья проживало 15 708 человек, из них 13 700 человек являлись рабами. Согласно имеющимся данным, в 1730 г. население Сантьягу составляло 38 тыс. жителей. Высокими темпами шло заселение и других островов. К концу XIX в. численность жителей на архипелаге возросла

до 147 тыс. человек². Для работы на плантациях португальцы привозили рабов и из Южной Америки. Поскольку первоначально из Португалии на острова прибывали главным образом мужчины, широкое распространение получили их браки с африканскими и южноамериканскими женщинами. В результате смешанных браков появился новый тип африканцев — мулаты, численность которых постоянно возрастает.

Условия жизни на островах были тяжелыми. Частые засухи, продолжавшиеся в среднем от 5 до 10 лет, вызывали голод, а он вел к повышенной смертности. Достаточно отметить, что только с 1747 по 1960 г. население пережило 50 лет засухи, унесшей более 200 тыс. человеческих жизней³. В этих условиях единственным средством избавления от голода стала эмиграция. Отъезд зеленомысцев начался на заре XVIII в. В те годы на промысел в воды архипелага приходили американские китобои, предпочитавшие нанимать моряков на островах. В поисках средств к существованию зеленомысские моряки стали выезжать в США на тех же судах, на которых они вели промысел. Поток эмигрантов постепенно возрастал. Имеющийся официальный доклад по острову Брава за 1874 г. свидетельствует, что ежегодно не менее 100 человек нанимались матросами на рыбацкие суда и после окончания сезона лова отправлялись на них в эмиграцию. Таким же образом стали выезжать в США и другие страны жители Фогу, а затем и Сан-Николау.

В результате мер, предпринятых правительством США по ограничению приема иностранцев, поток эмигрантов в начале XX в. устремился на строительство порта в Дакар, затем в Гвинею-Бисау и Лиссабон, причем Лиссабон рассматривался в качестве промежуточного пункта. Через него можно было

выезжать в другие страны Европы. Португальское правительство со своей стороны пыталось сдержать поток эмигрантов. Вводимые им строгие меры с целью затруднить выезд с островов диктовались прежде всего необходимостью призыва молодых людей на военную службу. Последние затем направлялись «для усмирения» жителей колоний, особенно Гвинеи-Бисау.

Начиная с 1863 г. по указанию португальского правительства значительные группы зеленомысцев насильственно вывозились на острова Сан-Томе и Принсипи, поскольку там требовалось большое количество дешевой и неквалифицированной рабочей силы на обширных плантациях какао и кофе. Только с 1900 по 1973 г. на Сан-Томе было вывезено свыше 80 тыс. зеленомысцев. Массовый поток эмигрантов в Европу хлынул в начале 50-х годов нынешнего столетия. Не обладавшие профессиональной подготовкой зеленомысцы шли работать гарпунерами, становились разделочниками китов, матросами, поварами, позднее — матросами и радиотелеграфистами на торговых судах и танкерах.

Засуха, начавшаяся в 1968 г., привела к перемещению сельского населения в города, что повысило и без того высокий уровень безработицы, обострило жилищный кризис. Постоянно ухудшавшиеся жизненные условия вызвали новый поток переселенцев в западные страны, еще больше обострили проблему эмиграции. Только с 1969 по 1974 г. архипелаг покинуло примерно 15—20 тыс. человек. По неполным данным, в США насчитывается около 200 тыс. выходцев с островов, в Португалии — 40 тыс., в Анголе — 35 тыс., в Сенегале — 25 тыс., в Испании — 8 тыс., на Сан-Томе и Принсипи — 8 тыс., во Франции — 7 тыс., в Нидерландах — 7 тыс., в Бразилии — 3 тыс., в Люксембурге — 2,5 тыс., в Аргентине — 2

тыс. Большие группы зеленомысцев имеются в Швеции, Западной Германии, Швейцарии, Мозамбике, Гвинее-Бисау и в других странах. Наряду с мужчинами в последние годы во всевозрастающих масштабах эмигрируют женщины (особенно в страны развитого туризма). Так, в Италии из 4 тыс. зеленомысцев 99% — женщины, занятые главным образом в гостиничных хозяйствах⁴. Такое положение объясняется тем, что у себя на родине женщине труднее найти работу, чем мужчине, а поэтому уровень безработицы среди женщин более высок.

Ввиду отсутствия исчерпывающих статистических данных не представляется возможным определить количество разбросанных по многим странам зеленомысских эмигрантов. По некоторым оценкам, за границей проживает свыше 600 тыс. человек, являющихся выходцами или потомками жителей архипелага. Это в 2 с лишним раза больше, чем в самой стране. Основная масса эмигрантов уже давно обосновалась в других государствах и фактически утратила связь с родиной. Другие выехали недавно, оставив на архипелаге свои семьи, а это накладывает существенный отпечаток на качественный состав населения островов.

Согласно переписи, которой были охвачены все 58 620 семей, в 1980 г. на архипелаге проживало 296 093 человека, в том числе 137 154 мужчины и 158 939 женщин. Наиболее многочисленной группой являются мулаты (62%), 35% приходится на африканцев, преимущественно из племени банту, и 3% — на европейцев, главным образом португальцев. Средняя продолжительность жизни мужчин составляет 48,3, а женщин — 51,7 года.

Наиболее густо заселенными являются острова Сан-Висенти и Сантьягу, наименьшая плотность населения — на Боавиште (см. табл. 1).

Таблица 1

Численность и плотность населения по островам

Название островов	Площадь, кв. км	Численность населения		Плотность населения на 1 кв. км
		человек	%	
Санту-Антан	779	43 198	14,6	55,6
Сан-Висенти	227	41 792	14,1	187,2
Сан-Николау	388	13 575	4,6	35,0
Сал	216	6 006	2,0	27,8
Боавишта	620	3 397	1,1	5,5
Маю	269	4 103	1,4	15,1
Сантьягу	990,9	145 923	49,3	147,3
Фогу	476	31 115	10,5	44,3
Брава	67,4	6 984	2,4	103,6

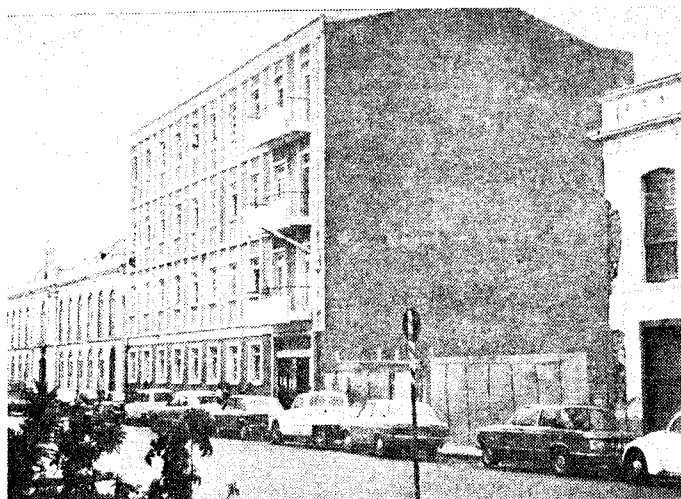
Источники: *Voz di Povo*, 20 de Setembro de 1980; 21 de Dezembro de 1982.

Средний возраст составляет 23 года. На долю молодежи в возрасте до 20 лет приходится 56% жителей островов. Среднегодовой прирост населения — 2,2%, что наряду с массовым возвращением в последние годы на родину эмигрантов из стран Запада ведет к быстрому росту численности населения. В 1983 г. оно достигало 340 тыс. человек. Ожидается, что в 1985 г. на архипелаге будет проживать 355 тыс., а к концу XX в. — 420 тыс. человек⁵.

Вслед за первыми поселенцами на острова стали прибывать и служители культа. С целью распространения католической религии римским папой Клементом VII в 1532 г. была создана епархия в северной Капитании Сантьягу, названной так потому, что ее правитель имел звание капитана. Впоследствии



Город Рибейра-Брава на о. Сан-Николау

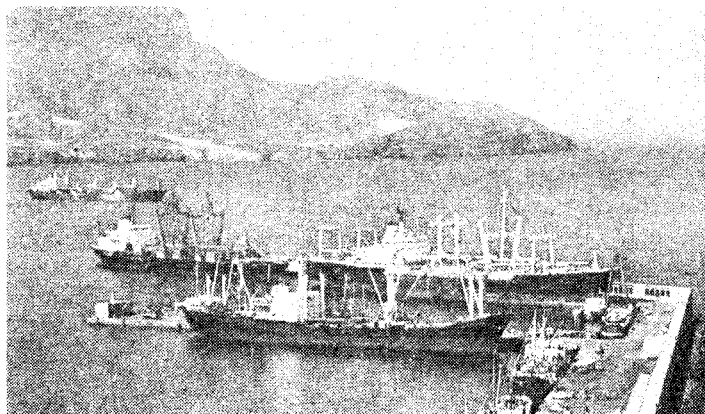


Одна из центральных улиц г. Праи

епархия была переведена в Сиади-Велья, а в 1770 г.— в Праю. Католицизм быстро распространился на все острова. В 1982 г. под его влиянием находилось 90% населения. Протестанты, представленные сектой назарено, составляют 2,5% верующих, 7,5% жителей придерживаются местных традиционных верований.

Родной язык — креольский, сложившийся на базе старопортугальского и языков различных африканских племен, а государственный — португальский. Интеллигенция владеет французским языком.

В соответствии с принятой в сентябре 1980 г. конституцией страна провозглашена «суверенной, демократической, унитарной, антиколониалистской и антиимпериалистической республикой». Статья 3 кон-



Порт в г. Минделу на о. Сан-Висенти

ституции гласит, что Республика Зеленого Мыса «является государством национальной революционной демократии, основывающимся на национальном единстве и на эффективном участии народа в управлении, контроле и руководстве общественной деятельностью и ориентирующимся на построение общества, свободного от эксплуатации человека человеком».

В административном отношении страна разделена на 14 районов (муниципальных администраций), которые в свою очередь подразделяются на зоны. Сантьягу включает 4 района: Прая, Санта-Круш, Санта-Катарина и Таррафал. Три района — Рибейра-Гранди, Паул и Порту-Нову — имеются на Санту-Антан. Брава, Фогу, Маю, Боавишта, Сал, Сан-Николау и Сан-Висенти представляют собой самостоятельные административные районы.

Столица — г. Прая (57,2 тыс. жителей) находится на Сантьягу. Основанная в 1532 г., она в 1758 г. стала городом, в 1770 г. — административным центром архипелага, а с провозглашением независимости — столицей молодого государства. Центральная часть города, обнесенная когда-то крепостной стеной, расположена на плато, возвышающемся над уровнем моря на 20 м. Улицы прямые и неширокие. Дома самой разнообразной архитектуры, в основном в 1—3 этажа. В центре сохранились старинные особняки с высокими массивными дверями и узорчатыми балконами. Город давно вышел за пределы крепостной стены и продолжает раздвигать свои границы. Благоустраиваются старые и появляются новые жилые массивы с современными 4—5-этажными домами. В Прае функционирует ведущий лицей страны, действует несколько школ. Имеются 2 кинотеатра, стадион. Наличие радиостанции, а также центра телеграфной и радиорелейной связи дает возможность осуществлять устойчивую связь как с островами, так и с внешним миром. Морской порт столицы способен принимать крупные океанские суда. Аэропорт на восточной окраине города со взлетно-посадочной полосой с бетонным покрытием позволяет обеспечивать регулярную перевозку на самолетах национальной авиакомпании пассажиров и грузов почти на все острова архипелага, в Дакар, а через международный аэропорт на Сале — и в другие страны. Расположенный в центре острова административный район Санта-Катарина с центром в поселке Асомада включает в себя до 60 поселков, в которых проживает свыше 45 тыс. жителей.

Вторым по значению является г. Минделу (38 тыс. жителей) на Сан-Висенти. Этот город известен многим морякам своим глубоководным портом. Корабли заходят сюда не только для погрузки и выгрузки,

но и для заправки горючим, пополнения своих продовольственных и водных запасов. Прибытие первых поселенцев в Минделу относится к XVIII в. На протяжении многих веков в нем формировался рабочий класс, традиции которого особенно бережно хранят докеры. Третьим по численности и значению населенным пунктом является административный центр о. Фогу Сан-Филипи. Это небольшой городок, для него характерен сельский уклад жизни.

В Республике Зеленого Мыса, как и в других государствах Африки, ускоряется процесс урбанизации. Население Праи, например, за 1960—1980 гг. возросло почти в 2,5 раза. Расчеты показывают, что к концу нынешнего столетия городское население, прежде всего Праи и Минделу, должно достигнуть 160 тыс. человек⁶.

II

ИЗ ИСТОРИИ СТРАНЫ

Вопрос об открытии Островов Зеленого Мыса продолжает оставаться в определенном смысле загадкой. Старая хроника гласит, что уже в XII в. об их существовании знали арабы. Возможно, что архипелаг посещали в поисках соли сенегальцы. Из европейцев первыми эти земли увидели португальцы. В 1460 г. экспедиция, снаряженная принцем Энрике, известным в истории под именем Генриха Мореплывателя, и возглавлявшаяся португальцем Дьюгу Гомишем и генуэзцем Антонио де Нола, открыла Сантьягу и Маю. Вслед за ними были обнаружены и другие острова архипелага.

Первоначально Сантьягу был разделен между двумя первооткрывателями, и земли передавались по наследству. В 1564 г. он, как и все другие острова, перешел во владение португальской короны⁷. По мере заселения происходило хозяйственное освоение архипелага. Он был поделен на ряд «белых колоний». У каждого колониста имелось по нескольку сот рабов, которые использовались на самых изнурительных работах: для транспортировки тяжелых грузов, строительства домов, добычи соли, на хлопковых плантациях и т. д. Специфика экономики островов состояла в том, что с момента открытия архипелага она базировалась на земледелии, животноводстве и рыболов-

стве. Постоянный забой скота позволял кормить население и обеспечивать продовольствием экипажи судов, заходивших в порты. Животное сало использовалось для производства мыла, обработки корабельных парусов и тросов. Кожи и шкуры шли на экспорт.

Для личного потребления культивировали кукурузу, сладкий картофель, маниок. Разводили фруктовые деревья: апельсины, лимоны, мандарины. В долинах, где была вода, или на орошаемых землях выращивали хлопок и сахарный тростник. В городах развивались ремесла. С падением работорговли и началом промышленной революции в XVIII в. значение островов падает. Численность населения резко сокращается, чему в немалой степени способствовали длительные засухи. В конце XVIII в. архипелаг становится своего рода военно-административным объектом португальской империи в Африке, местом, откуда черпались кадры для колониальной администрации Гвинеи-Бисау, Анголы и Мозамбика.

В экономическом и социальном отношении португальские колонии были наиболее отсталыми, ибо они страдали от двойного гнета — колониализма своей метрополии и господствовавших над ней империалистических держав. Обращая внимание на эту особенность, В. И. Ленин подчеркивал, что, являясь самостоятельным государством, Португалия «находится под протекторатом Англии»⁸. В силу экономической слабости португальский колониализм был не способен собственными силами эксплуатировать свои владения. Поэтому рудники, железные дороги, промышленные предприятия как в самой метрополии, так и во всех ее колониях контролировались монополиями Англии, Франции, США и ФРГ. Так, транснациональная нефтяная корпорация «Шелл» обладала монопольным правом поставки нефтепродуктов. Добыча

соли на Сале находилась в руках французской компании «Сосьете де сален дю Кап Вер».

Имевшиеся на архипелаге природные ресурсы не ставились на службу зеленомысского народа. Например, португальцы не стремились увеличивать производство сахарного тростника и развивать пищевую промышленность, не желая создавать конкуренцию португальским сахарозаводчикам. Не использовались обладающие высокими лечебными свойствами минеральные воды Санту-Антана и Бравы, чтобы не нанести ущерба соответствующей отрасли промышленности метрополии. С полей постепенно исчез хлопок, ибо для колонизаторов было более выгодным выращивать его на плантациях Анголы и Мозамбика.

На развитии производительных сил колонии отрицательно сказывалось отсутствие разведанных минеральных ресурсов. Это не побуждало монополию к непосредственному вложению капиталов в сферу материального производства. Сдерживающим фактором развития экономики архипелага была и дороговизна транспортировки грузов в связи с изолированным и разбросанным положением островов.

Развитию сельского хозяйства препятствовали неблагоприятные климатические условия. Частые засухи иссушали землю. В результате экологической деградации как следствия нерегулируемого разведения коз, питающихся листьями и корой молодых деревьев, а также чрезмерного использования дерева в качестве топлива было нарушено природное равновесие. Быстро и повсеместно уничтожались леса, резко сокращались растительный покров и площади пригодных для обработки земель. Таким образом, накануне завоевания независимости Республика Зеленого Мыса представляла собой колонию с низким уровнем экономического развития и аграрной специализацией хозяйства.

На архипелаге не было ни одного промышленного предприятия, продукция которого была бы конкурентоспособной на мировом рынке. Морской порт Порту-Гранди на Сан-Висенти не был оборудован погрузочно-разгрузочными механизмами. К моменту провозглашения независимости валовой внутренний продукт (ВВП) оценивался в 943 507 тыс. эскудо (примерно 20 млн. долл.). Из них 14% приходилось на долю сельского хозяйства и 7% — на рыболовство. Промышленность и строительство, где трудилось 3% активного населения, давали 17% ВВП. Основная же часть ВВП (62%) приходилась на транспорт, связь, торговлю, туризм и государственное управление, где было занято лишь 6% активного населения⁹.

На экономическое положение архипелага пагубное воздействие оказывали кризисные процессы в циклах капитализма. Они тормозили развитие производительных сил островов, вели к снижению и без того низкого жизненного уровня трудящихся.

Установившийся в Португалии в 1926 г. фашистский режим Салазара, преемником которого стал Каэтану, повел борьбу против национально-освободительного движения в ее колониях. Борцов за свободу заточали в казематы. Наиболее тяжелыми были условия в тюрьме для политических заключенных, построенной в поселке Таррафал, расположенном на севере Сантьягу. За ее решетки бросали борцов за свободу не только Островов Зеленого Мыса, но и Анголы, Мозамбика, Гвинеи-Бисау. В застенках этой тюрьмы были замучены многие верные сыны португальского народа, и в первую очередь коммунисты¹⁰.

Не ограничиваясь мерами полицейского характера, правительство метрополии стремилось использовать и методы политического воздействия, с тем чтобы сохранить за собой неограниченное право колониального господства. В соответствии с изменениями,

внесенными в конституцию Португалии 11 июня 1951 г., острова, как и другие колонии, были объявлены «заморской провинцией», являвшейся «составной частью португальского государства». С 1 января 1973 г. острова стали именоваться «автономной провинцией». Однако порядок их управления не претерпел существенных изменений. Лишь некоторые второстепенные функции министра «заморских провинций» (например, издание законов, регулирующих набор персонала на государственную службу) были переданы губернаторам провинций, полностью подчиненным министру и назначаемым правительством метрополии. Вся исполнительная власть в провинциях оставалась в руках губернаторов¹¹.

Португалия продолжала отказываться от признания права колониальных народов на самоопределение. Она лишь обещала «более широкое участие провинций в руководстве национальной политикой». На практике это выразилось в некотором увеличении их представительства в Национальной ассамблее метрополии, в состав которой от Островов Зеленого Мыса стало входить 2 представителя, а не 1, как ранее.

Проводимые реформы имели целью создать видимость «уравнения» в правах колоний с европейскими провинциями метрополии, африканцев с португальцами, а также расширить социальную базу португальского господства¹².

Особенностью социально-экономической структуры архипелага являлось то, что процесс дифференциации общества здесь зашел значительно дальше, чем в других португальских колониях. Среди коренного населения имелись собственники земли, состоятельные коммерсанты, владельцы соляных карьеров и мелких обрабатывающих предприятий. Мулаты, составлявшие преобладающую часть населения, ставились в

привилегированное положение по сравнению с африканцами.

Эта политика давала определенные результаты. Однако то обстоятельство, что народы островов жили в нищете, невежестве, в условиях одной из самых жестоких форм эксплуатации, явилось причиной развития национально-освободительного движения на всех островах и единства действий патриотов архипелага и Гвинеи-Бисау. Важным этапом в истории их совместной борьбы стало создание 19 сентября 1956 г. в портовом городе Бисау (нынешней столице Республики Гвинея-Бисау) Африканской партии независимости и Союза народов Гвинеи и Островов Зеленого Мыса (ПАИ).

Первоочередной задачей партии, определенной ее программой, было «немедленное завоевание всевозможными средствами полной и безоговорочной национальной независимости»¹³ народами Гвинеи и Островов Зеленого Мыса. Партия ориентировалась на мирные формы борьбы, но, встретив в лице португальского колониализма активного врага, который не желал политических переговоров о предоставлении независимости Гвинеи-Бисау и Островам Зеленого Мыса, руководство ПАИ пересмотрело вопрос о тактике. На состоявшемся в Бисау 19 сентября 1959 г. совещании было решено перейти к вооруженной борьбе на территории Гвинеи-Бисау. Сохраняя подполье в городах, ПАИ перенесла основное внимание на работу среди крестьянства, с тем чтобы сделать деревню базой длительной партизанской борьбы. Организации партии стали создаваться и среди эмигрантов, проживающих в Гвинеи, Сенегале и Гамбии.

На состоявшемся в Бисау в начале 1960 г. совещании руководящих партийных кадров было принято решение о переименовании ПАИ в ПАИГК —

Африканскую партию независимости Гвинеи и Островов Зеленого Мыса. Ее Генеральным секретарем был избран Амилкар Кабрал. Начиная с 1961 г. генеральный секретариат Африканской партии независимости Гвинеи и Островов Зеленого Мыса находился в г. Конакри — столице Гвинеи¹⁴, откуда руководил вооруженной борьбой против португальских колонизаторов. Не обладая достаточными силами для разгрома отрядов ПАИГК, португальское правительство решило обезглавить партию. С этой целью при поддержке других империалистических государств оно осуществило 22 ноября 1970 г. вооруженную интервенцию против Гвинеи.

Португальские и гвинейские наемники высадились в различных пунктах г. Конакри и его предместий. Однако вооруженные силы страны при поддержке отрядов ПАИГК нанесли агрессорам полное поражение. Колонизаторы и их лакеи вынуждены были поспешно отступить, оставив десятки пленных и более сотни убитых. Однако провал попытки разгрома штаба ПАИГК не остановил колонизаторов. Они избрали тактику физического уничтожения партийных руководителей. Руками подосланных палачей в Конакри в ночь с 20 на 21 января 1973 г. был злодейски убит Амилкар Кабрал. Выражая глубокое соболезнование в связи с гибелью Амилкара Кабрала, ЦК КПСС в послании Центральному Комитету ПАИГК подчеркивал, что его убийство «агентами колонизаторов имеет целью деморализовать ПАИГК и ослабить национально-освободительную борьбу в Африке»¹⁵. Но колонизаторы просчитались. ПАИГК, Генеральным секретарем которой был избран Аристидис Перейра, еще больше активизировала вооруженную партизанскую борьбу, усилила политическую работу среди народных масс как освобожденных районов Гвинеи-Бисау, так и

на оккупированных территориях Гвинеи-Бисау и Островов Зеленого Мыса.

Провозглашение 24 сентября 1973 г. независимости Гвинеи-Бисау, подписание 26 августа 1974 г. представителями ПАИГК и правительства Португалии Декларации о прекращении колониальной войны в этой стране, а также вывод с ее территории к 15 октября 1974 г. всех португальских войск открыли перед зеленомысцами новые перспективы в борьбе за национальное освобождение.

В силу специфических особенностей архипелага (разбросанность островов, отсутствие лесов, небольшая территория и наличие колониальных воинских подразделений) партия не смогла развернуть вооруженную партизанскую войну. Ее организации, деятельность которых с 12 марта 1974 г. возглавлял Национальный комитет ПАИГК по Островам Зеленого Мыса, вели на протяжении ряда лет подпольную работу в городах и поселках, не позволяя врагу ликвидировать патриотические кадры, и всеми доступными способами подготавливали себя к решающему этапу борьбы на архипелаге.

Активную поддержку партийным активистам оказывали докеры морского порта в Минделу, безземельные крестьяне Санту-Антана и учащиеся лица на Сан-Висенти. Голод, явившийся следствием засухи, был еще одним неблагоприятным для колонизаторов фактором. Они не смогли решить проблему обеспечения населения продуктами питания, а это содействовало осознанию народом подлинного характера португальского колониального господства.

Наряду с организацией борьбы непосредственно на островах ПАИГК постоянно усиливала свою деятельность на международной арене. По инициативе руководителей национально-освободительных движений вопрос о положении в португальских ко-

лониях неоднократно рассматривался в Организации Объединенных Наций. Так, португальские колонизаторы подверглись суровому осуждению на сессии Совета Безопасности ООН, состоявшейся в Аддис-Абебе в начале 1972 г. Заслушав представителей освободительных движений португальских колоний, Совет Безопасности признал право последних на свободу и независимость. По приглашению Амилькара Кабрала специальная миссия ООН, состоявшая из представителей Эквадора, Швеции, Туниса, Сенегала и Японии, посетила в апреле 1972 г. освобожденные районы Гвинеи-Бисау, а вскоре Комитет ООН по деколонизации единогласно признал ПАИГК единственным законным представителем Гвинеи-Бисау и Островов Зеленого Мыса¹⁶.

Однако, поскольку Португалия игнорировала мнение мировой общественности, руководители национально-освободительных движений Анголы, Мозамбика, Гвинеи-Бисау и Островов Зеленого Мыса вновь обратились в ООН. Рассмотрев в декабре 1972 г. вопрос о положении в португальских колониях, Совет Безопасности высказался за немедленное предоставление независимости указанным территориям. Подтвердив неотъемлемое право португальских колоний на самоопределение, Совет Безопасности призвал Португалию немедленно прекратить военные действия и всякого рода репрессии против своих колоний, приступить к переговорам с представителями национально-освободительных движений, в результате которых народам Анголы, Мозамбика, Гвинеи-Бисау и Островов Зеленого Мыса было бы предоставлено право на самоопределение и независимость¹⁷.

Победа 25 апреля 1974 г. антифашистской революции в Португалии способствовала дальнейшей активизации национально-освободительных сил. Как

отмечал Генеральный секретарь Португальской коммунистической партии Алваро Куньял, борьба народов португальских колоний углубляла кризис фашистской диктатуры. В свою очередь активная солидарность всех демократических сил Португалии с народами колоний была серьезной поддержкой в их борьбе за независимость¹⁸.

В соответствии с решением, принятым Высшим советом борьбы ПАИГК 4 мая 1974 г., на котором был рассмотрен вопрос об отношении к новому руководству Португалии, Аристидис Перейра встретился 17—18 мая 1974 г. в Дакаре с министром иностранных дел Португалии. В результате была достигнута договоренность о начале переговоров о прекращении огня и об урегулировании отношений между двумя странами. На первом этапе предполагалось решить вопрос о прекращении войны в Гвинее-Бисау, на втором — рассмотреть проблему признания Португалией Гвинее-Бисау и самоуправления Островов Зеленого Мыса¹⁹.

Начавшиеся 25 мая 1974 г. в Лондоне переговоры между Португалией, провозгласившей после свержения фашистского режима курс на деколонизацию, и ПАИГК имели целью предоставление островам независимости в самое ближайшее время. Однако решить вопрос о будущем архипелага оказалось довольно сложно. Одна из причин состояла в том, что аэропорт на Сале и глубоководный океанский порт на Сан-Висенти являлись стратегическими военными пунктами Португалии и ее союзников по НАТО. Ссылаясь на отсутствие на островах прямых военных действий и на их иной, чем у Гвинее-Бисау, статус в колониальной системе, португальская делегация настаивала сначала на принципе отдельного решения вопроса о Гвинее-Бисау и Островах Зеленого Мыса. Она утверждала, что последние якобы тяготе-

ют к «автономии» в содружестве с Португалией, которая (как и ее союзники по НАТО) особенно была заинтересована в сохранении за собой Сала, с тем чтобы иметь там свою военно-воздушную базу. Успеху переговоров в значительной степени способствовала демократизация общественной жизни в самой метрополии. В принятом в июне 1974 г. Временным правительством Португалии конституционным законе подчеркивалось, что в соответствии с уставом ООН Португалия признает право народов на самоопределение и что урегулирование проблем ее бывших заморских территорий должно носить политический, а не военный характер²⁰. В итоге состоявшихся в августе 1974 г. в Алжире официальных переговоров бывшая метрополия признала право народов островов на самостоятельное развитие, а ПАИГК в качестве законного представителя их населения. С этого времени партия получала право на легальную политическую деятельность.

Таким образом, развитие событий на архипелаге и в Португалии происходило параллельно. Движения вооруженных сил и демократических партий метрополии рассматривались ПАИГК в качестве союзников. Реакционные же элементы хотели проведения на островах референдума, чтобы сохранить возможность объединения с Португалией. Проводником их политики был Демократический союз Островов Зеленого Мыса (ЮДК), вербовавший своих сторонников среди представителей буржуазии северных островов и наиболее бедных слоев населения, зависевших в финансовом отношении от буржуазии.

На южных островах действовал Союз народа Островов Зеленого Мыса (ЮПИКВ), образованный, как и ЮДК, после событий 25 апреля 1974 г. Его членами являлись представители самых различных слоев общества. Четкой программы союз не имел.

Несмотря на противодействие этих союзов, народ архипелага признал ПАИГК единственным и законным выразителем своих насущных интересов. Для организации практической деятельности руководство партии направило на острова в августе 1974 г. группу руководящих работников. После упразднения 30 апреля 1974 г. тайной португальской политической полиции (ПИДЕ) в ответ на призыв находившейся еще в подполье ПАИГК население Праи провело демонстрации в различных районах города. Поджигались машины, забрасывались камнями дома бывших сотрудников ПИДЕ и связанных с ними лиц. 1 мая 1974 г. народная демонстрация направилась из Праи в Таррафал с требованием немедленного освобождения всех политзаключенных. Вечером того же дня в столице и поселке Асомада произошли столкновения с полицией, в результате которых имелись убитые и раненые. Похороны 2 мая убитых манифестантов превратились в мощную демонстрацию с требованием предоставления независимости архипелагу. После ожесточенных столкновений населения столицы и полиции 19 мая Движение вооруженных сил Португалии распустило старую полицию. Рост влияния ПАИГК выразился и в том, что 3 июля 1974 г. 300 новобранцев-зеленомысцев отказались присягать перед португальским знаменем. С целью сохранения островов в орбите португальского влияния президент Португалии Спинола назначил 20 сентября 1974 г. губернатором архипелага его уроженца Сержиу Фонсека, который пытался создать правительство из представителей всех политических организаций. Однако этот шаг был обречен на неудачу.

Отставка в сентябре 1974 г. президента Спинолы была роковой для ЮДК. Союз был обвинен португальской прессой в сговоре с партией правых экстремистов Лиссабона. Ослабленный внутренними раз-

ногласиями, он присоединился к ЮПИКВ. В середине декабря 1974 г. Движение вооруженных сил Португалии произвело аресты наиболее активных руководителей ЮПИКВ, а впоследствии его деятельность вообще была запрещена.

В соответствии с подписанным 19 декабря 1974 г. в Лиссабоне делегациями ПАИГК и правительства Португалии соглашением о предоставлении архипелагу независимости 30 декабря 1974 г. в Прае было сформировано переходное правительство под председательством Верховного комиссара — представителя Португалии. В состав правительства вошли 3 министра, назначенные ПАИГК, и 2 — Португалией. На основе подготовленного переходным правительством и обнародованного 15 апреля 1975 г. избирательного закона 30 июня 1975 г. были проведены выборы в Национальное народное собрание — высший законодательный орган страны, на которых ПАИГК получила 96% голосов и все 56 депутатских мест, доказав тем самым, что она контролирует положение и является единственной массовой национально-революционной партией на архипелаге. Провозглашение независимости Островов Зеленого Мыса состоялось 5 июля 1975 г. В этот день в торжественной обстановке, в присутствии многих тысяч жителей Праи и иностранных делегаций был спущен прежний флаг и на его место водружен флаг молодой республики. В тот же день Национальное народное собрание избрало президентом республики Генерального секретаря ПАИГК Аристидиса Перейру и сформировало первое в истории страны правительство²¹. Особенностью государственного строительства первоначально явилось то, что ПАИГК стала правящей партией одновременно в двух государствах — Республике Гвинея-Бисау и Республике Зеленого Мыса. Осуществленная 14 ноября 1980 г. смена президента и

правительства в Гвинее-Бисау обусловила отделение партийной организации островов от ПАИГК. 19 января 1981 г. на I съезде партии в Прае было принято решение о создании Африканской партии независимости Островов Зеленого Мыса (ПАИКВ)²². В соответствии с конституцией, принятой в сентябре 1980 г. Национальным народным собранием, партия является руководящей политической силой общества и государства.

Показатель авторитета и популярности ПАИКВ — неуклонный рост ее рядов. Лишь с 1979 по 1983 г. численность членов партии возросла с 3684 до 5800 человек, что составляет 4,5% населения в возрасте старше 20 лет. В первую очередь в ПАИКВ принимаются лица, непосредственно занятые в сфере материального производства, что положительно сказывается на ее социальном составе. На долю рабочих в партии приходится 24%, крестьян и сельскохозяйственных рабочих — 35, служащих государственных учреждений и общественных организаций — 27, мелких землевладельцев и других собственников — 4, представителей таких социальных слоев зеленомысского общества, как мелкие коммерсанты, кустари, домохозяйки и др., — 10%. В общем итоге в сфере материального производства занято около 70% членов ПАИКВ. В партию вступает преимущественно молодежь, и поэтому 47% ее состава приходится на членов партии в возрасте до 30 лет, 35% составляют члены партии от 30 до 50 лет и лишь 18% — лица старше 50 лет. Наряду с мужчинами в партию вступают и женщины. Их доля равна 14% от общего количества членов ПАИКВ. В задачи ПАИКВ входит: а) установление основных положений программ в области политики, экономики, общественных отношений, культуры, обороны и безопасности, осуществляемых государством; б) определение этапов

национальной реконструкции и путей их выполнения»²³.

На состоявшемся 21—26 июня 1983 г. и прошедшем под девизом «Следуя заветам Амилькара Кабрала, укреплять партию, демократию и национальную независимость» II съезде ПАИКВ были приняты программа и устав партии, а также соответствующие резолюции по важнейшим вопросам партийной и государственной жизни: «О партии», «О государстве», «Об идеологической работе партии», «О народном участии», «О новой системе образования в РЗМ», по другим вопросам внутренней и внешней политики. В принятых съездом документах подчеркивается, что ПАИКВ является партией трудящихся (рабочих, крестьян и трудовой интеллигенции), которая будет стремиться стать прежде всего партией рабочего класса по мере превращения еще слабого зеленомысского пролетариата в передовую, организационно и идейно сплоченный авангард трудящихся. Была подтверждена руководящая роль партии во всех областях жизни зеленомысского государства. Ее цель — постоянное улучшение жизни трудящихся и построение общества без эксплуатации. В области государственного строительства в качестве главной выдвинута задача укрепления и развития страны как независимого государства, учитывающего интересы всех классов и слоев общества при безоговорочном и преимущественном удовлетворении в первую очередь интересов трудящихся.

Поставлена задача всестороннего привлечения трудящихся к управлению путем участия их в выборных государственных органах и через общественные организации.

Партия широко развернула работу по идейно-политическому воспитанию не только своих членов и сочувствующих, но и всего населения страны. Регу-

лярно проводятся семинары, совещания партработников, организована вечерняя политучеба, издаются общественно-политическая литература и партийный теоретический журнал «Единство и борьба».

В качестве резерва и основного источника пополнения своих рядов ПАИКВ рассматривает организацию Африканская молодежь А. Кабрала Островов Зеленого Мыса (ЖААККВ). В 1983 г. она объединяла 7 тыс. человек. Согласно уставу, «членом ЖААККВ может стать любой гражданин страны в возрасте от 14 до 30 лет, имеющий определенную занятость, признающий программу партии и устав ЖААККВ, выполняющий решения ЖААККВ, действующий в соответствии с членским статусом и регулярно уплачивающий членские взносы». Через ЖААККВ и работающую под ее руководством пионерскую организацию (ОПАДКВ) осуществляется политическое, идеологическое и культурное воспитание молодежи, а также приобщение ее к физическому труду и участию в строительстве национальной экономики²⁴.

Влияние на рабочий класс и служащих ПАИКВ оказывает главным образом через профсоюзы. Важнейшая цель последних — мобилизация трудящихся на участие в различных сферах управления государством, борьба за построение общества, в котором «не будет существовать эксплуатации человека человеком». Первый профсоюз был создан в Праге в 1946 г. Он назывался Национальным профсоюзом торговых служащих и насчитывал в своих рядах несколько сот членов. В 1975 г., сразу после получения независимости, были созданы различные отраслевые профсоюзные организации, куда вошли члены партии и представители наиболее сознательных рабочих. На состоявшейся в сентябре 1978 г. в Праге конференции было принято решение об объединении отраслевых

профсоюзов работников промышленности, транспорта, связи, строительства, торговли и сферы обслуживания в Национальный центр зеленомыских трудящихся (УНТК). В общей сложности к началу 1982 г. на архипелаге насчитывалось более 9 тыс. членов профсоюзов.

Привлечение женщин к активному участию в проводимых ПАИКВ преобразованиях, повышение их политического, культурного и идеологического уровня осуществляются через женскую организацию Островов Зеленого Мыса (ОМКВ), которая была учреждена на проходившей в Праге 26—28 марта 1981 г. первой национальной конференции женщин архипелага²⁵.

Добившись политической независимости страны, ПАИКВ встала перед необходимостью слома старой государственной машины, созданной в колониальный период для угнетения и порабощения народа. Бывшие чиновники португальской администрации вынуждены были покинуть архипелаг. Проблема государственных служащих была решена путем выдвижения на руководящие должности активных участников национально-освободительной борьбы и приглашения специалистов из числа проживающих за рубежом эмигрантов. Таким образом, в самое короткое время был создан новый государственный аппарат, задачей которого является служение народу. В стране проведены административная и судебная реформы. Большим шагом вперед в области юстиции стало создание народных судов. Приняты уголовный и уголовно-процессуальный кодексы, закон о семье и др. С 1 июня 1983 г. в силу вступил новый кодекс о несовершеннолетних. Основным его положением является наступление совершеннолетия не с 21 года, как это было раньше, а с 18 лет²⁶. Для поддержания внутреннего порядка созданы служба безопасно-

сти, жандармерия, полиция охраны общественного порядка, а также народная милиция, основу которой составляют активисты ПАИКВ, члены молодежной организации ЖААКВ, а также хорошо зарекомендовавшие себя рабочие, служащие и крестьяне.

В международном плане ПАИКВ выступает за развитие связей с коммунистическими и рабочими партиями. Выступая перед трудящимися Ленинграда, представитель ПАИКВ, присутствовавший на XXVI съезде КПСС, выразил всему советскому народу самую глубокую признательность народа своей республики за поддержку, оказанную в трудные годы борьбы за освобождение от колониального гнета, и благодарность за помощь в нелегком деле экономического и социального развития²⁷. После обретения островами политической самостоятельности отношения между КПСС и ПАИКВ получили свое дальнейшее развитие. Осуществляется обмен делегациями и опытом партийно-политической работы. Среди членов ПАИКВ распространяются произведения Маркса, Энгельса, Ленина, учебники по марксистско-ленинской философии, политической экономии, научному коммунизму.

Выступая с отчетным докладом на II съезде ПАИКВ, Генеральный секретарь партии А. Перейра заявил, что одним из важнейших направлений внешней политики ПАИКВ является дальнейшее укрепление традиционных связей дружбы с братскими партиями социалистических стран, внесшими свой вклад в дело независимости зеленомысского народа, вклад, который основывается на историческом опыте борьбы за освобождение угнетенных народов.

Активное развитие получили связи ПАИКВ с Социалистической единой партией Германии, с коммунистическими партиями Кубы, Болгарии, Чехословакии, Вьетнама, с Венгерской социалистической

рабочей партией. Все более разносторонними становятся связи с социалистическими государствами по линии молодежных, профсоюзных, женских и других общественных организаций. Укрепляются сложившиеся еще в период национально-освободительной борьбы зелёномысского народа отношения с Португальской коммунистической партией, а также с революционно-демократическими партиями африканских государств.

Наряду с развитием связей с коммунистическими партиями социалистических стран ПАИКВ укрепляет контакты с социал-демократическими, социалистическими и коммунистическими партиями стран Западной Европы, поддерживавшими борьбу зеленомысского народа, равно как и с другими партиями, которые уже на современном этапе оказывают помощь в национальном строительстве. Одновременно ПАИКВ стремится ко все большему сближению с прогрессивными партиями Африканского континента. Она расширяет связи и со своими давними союзниками в деле освобождения народов, такими национально-освободительными движениями, как СВАПО, АНК, ПОЛИСАРИО и ООП.

В соответствии со статьей 17 конституции Республика Зеленого Мыса «устанавливает и развивает отношения с другими странами на основе международного права, принципов национальной независимости, равенства государств, невмешательства во внутренние дела и взаимной выгоды, мирного сосуществования и неприсоединения. Она защищает право народов на самоопределение и независимость; поддерживает борьбу против колониализма, империализма, расизма и всех других форм угнетения и эксплуатации; выступает за мирное решение международных конфликтов и участвует в усилиях, направленных на обеспечение мира и справедливости в отношениях

между государствами и установление нового экономического порядка»²⁸.

Республика Зеленого Мыса признана большинством государств земного шара. В 1975 г. она была принята в ООН, является членом ряда ее специализированных и различных международных организаций, активно участвует в работе основных африканских региональных организаций. Дипломатические отношения с СССР установлены 14 июня 1975 г. Между Советским Союзом и Республикой Зеленого Мыса подписаны: Соглашение о торговом судоходстве (4 мая 1976 г.), Соглашение о культурном и научном сотрудничестве (16 июля 1976 г.), Соглашение об экономическом и техническом сотрудничестве (6 ноября 1976 г.), Протокол об эквивалентности документов об образовании, ученых степеней и званий (16 июля 1976 г.), Торговое соглашение (9 декабря 1977 г.), Консульская конвенция (27 ноября 1976 г.), Соглашение о почтовой и электрической связи (20 апреля 1981 г.). В соответствии с Соглашением о воздушном сообщении (2 марта 1976 г.) 5 апреля 1977 г. открыта авиалиния Сал — Москва.

III

ХАРАКТЕРИСТИКА ЭКОНОМИКИ И ЕЕ ОТРАСЛЕВАЯ СТРУКТУРА

Общая характеристика экономики. Завоевание зеленомыским народом политической независимости не означало освобождения страны от экономического влияния бывшей метрополии. В ведении Португалии оставалась кредитно-банковская система. Через филиалы ее фирм осуществлялась вся внешняя торговля страны. Иностранному капиталу принадлежали почти все средства транспорта, промышленные предприятия и строительные организации. Объем сельскохозяйственного производства был настолько низок, что в последние годы колониального господства на острова ежегодно ввозилось от 89,5 до 94,4% необходимого продовольствия.

Экономика страны многоукладна. В ней отчетливо выделяются следующие уклады: мелкотоварный в городе и деревне; частнокапиталистический; государственно-капиталистический, представленный смешанными предприятиями; государственный, который постепенно становится ведущим. Низкий уровень развития сельскохозяйственного и промышленного производства, недостаток квалифицированной рабочей силы при наличии большого количества частично или полностью безработных, рассредоточенность населения по островам, нехватка воды, топливных ре-

сурсов, часто повторяющаяся засуха, зависимость от иностранной помощи в финансировании капиталовложений оказались сдерживающими факторами экономического строительства. Отток капиталов и выезд из страны технически подготовленных кадров после получения независимости еще более усугубили имевшиеся трудности.

По классификации ООН Республика Зеленого Мыса отнесена к числу наименее развитых государств²⁹. Под давлением мирового общественного мнения в годы колониального господства Португалия вынуждена была проводить так называемую политику апойо (т. е. «помощи» или «поддержки»). Суть ее заключалась в том, что местной администрации предоставлялись субсидии в форме средств, предназначенных на проведение работ в различных сферах строительства. Крестьяне, которые не получали даже минимального урожая, привлекались к общественным работам (в первую очередь на строительстве дорог), за что получали кукурузу, порошковое молоко и некоторые другие необходимые продукты. Но в марте 1975 г. представитель Португалии заявил, что ввиду серьезных экономических затруднений португальское правительство не в состоянии оказывать финансовую помощь населению островов.

Предоставленные Португалией в последний год ее господства 350 млн. эскудо (14 млн. долл.) были израсходованы к 30 июня 1975 г., т. е. накануне провозглашения независимости. Чтобы спасти от голодной смерти в общей сложности 200 тыс. человек, требовалось изыскать до конца года еще 18 млн. долл. В ответ на обращение правительства оказание помощи молодой республике взяли на себя ряд международных организаций: Программа развития ООН (ПРООН), Всемирный продовольственный совет, Детский фонд ООН (ЮНИСЕФ) и некоторые иностран-

ные государства. Общая сумма полученных субсидий составила 520 млн. эскудо. Это позволило правительству разработать, а в 1976—1978 хозяйственных годах осуществить так называемые программы чрезвычайных мер. Они предусматривали финансирование мероприятий по сохранению почвенного покрова, строительству дамб, плотин, террас, медицинских учреждений, школ, дорог на Сантьягу, Сале, Сан-Висенти и Санту-Антане, расширению культивируемых земель и лесонасаждений. Разворот хозяйственных работ позволил трудоустроить 15 тыс. человек в 1976/77 г. и 17 тыс. человек в 1977/78 г.

Таким образом, задачи преодоления экономической и социальной отсталости сразу же потребовали активного воздействия на все отрасли хозяйственной деятельности со стороны государства. Это вполне закономерно. Еще В. И. Ленин писал о необходимости видеть различие между национальной самостоятельностью и экономическим освобождением, подчеркивая, что «именно это последнее есть главное»³⁰. Государственное воздействие на становление и дальнейшее развитие народного хозяйства проявляется прежде всего через систему министерств. Общее руководство планированием развития и размещения производительных сил, подготовкой и исполнением государственного бюджета осуществляет министерство экономики и финансов. Министерство сельского развития руководит сельскохозяйственными фермами, созданием кооперативов, поисками воды, строительством ирригационных сооружений и лесопосадками. В ведении министерства транспорта и связи находятся государственные общества и компании в области морского, воздушного и автомобильного транспорта, а также средства телефонной и телеграфной связи. Вопросы подготовки кадров решает министерство образования и культуры.

В качестве основной задачи экономического и социального развития на период до 1985 г. был выдвинут принцип «национальной реконструкции». Сущность последней заключается «в ликвидации наследия колониализма, в создании экономической инфраструктуры, в экономическом объединении национальной территории, в росте производственных возможностей и в улучшении удовлетворения основных потребностей населения»³¹. Борясь за экономическую самостоятельность страны, зеленомысское правительство с первых дней независимого существования встало на путь ограничения деятельности иностранного капитала, создания государственного, кооперативного и смешанного секторов в своей экономике. Эта политика получила свое юридическое закрепление в конституции страны. Ею признаны: государственная собственность, которая является достоянием всего народа и доминирующим сектором экономики; кооперативная собственность; частная собственность, охватывающая негосударственное и некооперативное имущество. В конституции подчеркивается, что недра, водные и минеральные ресурсы, основные источники энергии, основные средства промышленного производства, информации и связи, а также банки, страховые компании, инфраструктура и важнейшие транспортные средства принадлежат государству. Оно контролирует внешнюю торговлю. Ему принадлежит монопольное право на операции с золотом и валютой.

В первый год независимости государственный сектор был создан за счет национализации имущества прежней колониальной администрации и бежавших коллаборационистов. В собственность государства перешли воздушный и частично морской транспорт, электростанции, имущество портового управления, опреснительные установки на Сан-Висенти и Сале,

предприятия по добыче соли и пуццолана, заводы по производству рыбных консервов, обработке лангустов, несколько сельскохозяйственных предприятий, типографии, холодильные хозяйства. Закрыв в конце 1976 г. филиал Португальского банка для заморских провинций («Банку насионал ултрамарину»), зеленомыское правительство взяло в свои руки финансовую и кредитную систему. Все валютные, расчетные и платежные операции перешли к учрежденному Государственному банку («Банку де Кабу Верде»).

С основанием в сентябре 1975 г. государственной компании по снабжению «Эмпреза Публика ди Абастесиментуш де Кабу Верде» (ЭМПА) и учреждением в 1979 г. государственной нефтяной компании ЭНАКОЛ государство получило возможность осуществлять монополию на экспорт и импорт важнейших товаров, а также контроль за деятельностью частного торгового капитала.

Кроме промышленной, транспортной, сельскохозяйственной, торговой и финансово-банковской сфер государственный сектор охватывает сберегательные кассы, печать, почту, телефон, телеграф, службу информации. Всего за годы независимости капиталовложения в государственный сектор составили 1,6 млрд. эскудо. Было создано более 20 обществ и предприятий, на которых трудятся 5 тыс. рабочих и служащих. По мере строительства и сдачи в эксплуатацию новых объектов шел процесс дальнейшего расширения и укрепления позиций государственного сектора, повышения его роли в хозяйственной жизни страны. К началу 1983 г. на его долю приходилось до 40% ВВП, в том числе в сельском хозяйстве — 5%, рыболовстве — 50, промышленности — 25, энергетике и водоснабжении — 90, строительстве — 15, транспорте и связи — 80, в финансово-банковской системе — 100%.

Становление государственного сектора открыло широкие возможности для более рационального размещения производительных сил, применения новой техники, современной технологии и подготовки национальных кадров.

В своей деятельности правительство ориентируется в первую очередь на всемерное использование внутренних резервов и собственных источников накопления. Однако трудности мобилизации средств для расширенного воспроизводства и их чрезмерная ограниченность заставляют искать внешние источники финансирования. Таким образом, необходимость получения экономической помощи обусловлена общей технико-экономической отсталостью, постоянно растущими потребностями в финансовых и материальных ресурсах и невозможностью изыскания их в своей стране в нужных объемах.

В соответствии с конституцией государство может разрешить вложение иностранного капитала в национальную экономику в случае, если это будет полезно для хозяйственного и социального развития страны³². Поступающий в Республику Зеленого Мыса иностранный государственный капитал направляется через финансовую систему на расширение государственного сектора и развитие инфраструктуры. Что касается частного иностранного монополистического капитала, то на данном этапе сфера его прибыльного применения ограничена. Крупный и средний частный иностранный капитал представлен фирмой «Шелл», занимающейся поставкой в страну нефтепродуктов, и тремя португальскими строительными фирмами. Стремясь мобилизовать все возможные ресурсы, правительство разрешает деятельность частного национального капитала. В условиях экономической отсталости страны наибольшее развитие получили низшие формы капитала — торговый и ростовщический. В массе своей

частный национальный капитал функционирует в сфере внутренней розничной торговли. В руках частного национального капитала продолжают оставаться большие земельные наделы, которые сдаются в аренду крестьянам, сельскохозяйственные фермы. Особенно доходной сферой приложения капитала стал транспорт (покупка автобусов, грузовых и легковых автомобилей, используемых для перевозки пассажиров и грузов внутри островов, небольших пароходов, осуществляющих транспортировку грузов между островами, моторных лодок для сдачи в аренду рыбакам). Частному национальному капиталу принадлежат различного рода мастерские, пошивочные ателье, пекарни. В связи с ростом городского населения с помощью национального капитала разворачивается строительство жилищ. Вновь построенные дома сдаются в аренду за очень высокую плату.

В целях развития национальной экономики правительство использует и средства проживающих за рубежом зеленомысских эмигрантов. На состоявшейся в июле 1978 г. в г. Минделу встрече представителей зеленомысских эмигрантских общин министр экономической координации, охарактеризовав положение молодой республики, подчеркнул, что «эмиграция должна участвовать в национальной реконструкции»³³. В министерстве иностранных дел учрежден отдел по связям с эмигрантами, желающими оказывать экономическую помощь своей родине. Поступающие от них средства аккумулируются в Государственном банке и в централизованном порядке направляются на финансирование таких народнохозяйственных проектов, которые бы давали прибыль на вложенный капитал. Организационной формой использования средств мелких вкладчиков стало создание смешанных частно-государственных предприятий в области легкой и пищевой промышленности и осо-

бенно в сфере услуг. В качестве примера могут служить обувная фабрика СОКАЛ и швейная фабрика «Морабеза». Доля государственного капитала в каждой из них составляет 51%. Остальные средства принадлежат мелким вкладчикам. В частности, держателями 49% акций фабрики «Морабеза» являются 107 зеленомысских граждан, большинство которых постоянно проживает за границей³⁴. На таких же принципах построены элеватор и мукомольный комбинат в Минделу, гостиницы в Прае и на Фогу, учреждена компания по строительству и эксплуатации гостиниц «Отелмар», создается туристский комплекс на Сале. Количественный рост смешанных предприятий ведет к расширению общественной собственности и усилению организующей роли государства в развитии производительных сил страны.

Опираясь на государственный, частно-государственный и кооперативный секторы, зеленомысское правительство старается строить национальную экономику на плановой основе. Принятый Национальным народным собранием в декабре 1982 г. первый государственный план развития на 1982—1985 гг. направлен на улучшение условий жизни населения. Его главной задачей является комплексное развитие национальной экономики. Как и прежде, приоритет отдается сельскому хозяйству, и преимущественно земледелию, с тем чтобы больше производить продуктов питания (в первую очередь на орошаемых землях). Наряду с увеличением поголовья крупного рогатого скота, коз, свиней, овец и домашней птицы предполагается повысить продуктивность животноводства и птицеводства.

В качестве взаимодополняющих факторов рассматриваются дальнейшее развитие промышленности по переработке сельскохозяйственного сырья и более широкое использование имеющихся минеральных ре-

сурсов. Поставлена задача организовать производство ряда ныне импортируемых изделий и таким образом не только отказаться от их ввоза в страну, но и начать экспорт промышленной продукции в соседние африканские государства. Для создания единого экономического комплекса страны, организации тесных экономических и культурных связей между островами и получения иностранной валюты намечается более быстрыми темпами развивать воздушный транспорт, торговый флот и средства связи.

В соответствии с этим главным направлением объем капиталовложений на 1982—1985 гг. определен в сумме 22 109,4 млн. эскудо, что составляет (по курсу 1982 г.) 442 млн. долл. По отраслям экономики и по годам реализации они распределяются следующим образом (см. табл. 2).

Слабость принятого плана состоит в том, что его реализация зависит от своевременного притока внешних финансовых и материальных ресурсов. Чтобы получить их, правительство Республики Зеленого Мыса в июне 1982 г. провело в Праге конференцию «круглого стола». Принявшие в ней участие представители некоторых государств и международных экономических организаций дали свое согласие на финансирование или кредитование далеко не всех представленных правительством народнохозяйственных проектов. По состоянию на 1 января 1983 г. зеленомысцам удалось добиться гарантий по финансированию народнохозяйственного плана на 1982—1985 гг. лишь в сумме 300 млн. долл. Из них 120 млн. долл. составляют кредиты, а 180 млн. долл.— безвозмездная помощь и внутреннее финансирование, объем которого не превышает 40 млн. долл. Иначе говоря, для полной реализации принятого плана зеленомысцам предстоит изыскать еще примерно 122 млн. долл. Эта помощь должна быть дополнена поставками про-

Таблица 2

**Распределение капиталовложений
(в млн. эскудо; в ценах 1982 г.)**

	1982 г.	1983 г.	1984 г.	1985 г.	1982— 1985 гг.	%
Сельское хозяйство	976,4	1 169,9	1 281,6	1 037,2	4 465,1	20,2
Рыболовство	169,0	234,4	215,7	133,2	752,3	3,4
В том числе:						
промышленное рыболовство					417,3	1,89
кустарное рыболовство					335,0	
Промышленность	491,3	1 382,3	1 311,8	1 126,6	4 312,0	19,51
Энергетика и опреснение воды	474,9	515,5	234,5	72,1	1 297,0	5,87
Строительство и общественные работы	197,7	184,1	101,5	87,5	570,8	2,59
Транспорт и связь	619,9	1 849,6	1 236,8	888,2	4 594,5	20,76
В том числе:						
строительство дорог					935,3	4,31
строительство портов					1 435,0	6,49
развитие морского транспорта					248,3	1,12
развитие воздушного транспорта					809,9	3,66
развитие средств связи					961,0	4,35
Торговля	193,9	238,8	70,6	43,6	546,9	2,47
Туризм	6,0	169,0	137,0	140,0	452,0	2,05
Образование, культура и подготовка кадров	279,1	458,2	473,4	264,0	1 474,7	6,66

	1982 г.	1983 г.	1984 г.	1985 г.	1982— 1985 гг.	%
Здравоохранение и социальное обеспечение	48,5	97,6	205,1	235,7	586,9	2,65
Жилищное строительство и городское хозяйство	262,4	400,3	411,4	417,1	1 491,2	6,75
Сфера государственного управления	228,9	395,8	484,0	457,3	1 566,0	7,09
Итого . . .	3 948,0	7 095,5	6 163,4	4 902,5	22 109,4	100

Источник. República de Cabo Verde. Primeiro Plano Nacional de Desenvolvimento 1982/85, vol. 1, 1983, p. 108, 110.

довольствия в объеме не менее 469 тыс. т, а также предоставлением стипендий для обучения зеленомысцев за рубежом и оплатой услуг направляемых в страну экспертов³⁵.

Неполная обеспеченность запланированных объектов финансовыми ресурсами и несвоевременное выполнение другими государствами своих обязательств ведут к невыполнению плана. В силу этих обстоятельств в 1982 г. в развитие национальной экономики вместо 3,9 млрд. удалось вложить лишь 3,5 млрд. эскудо. В связи с трудностями изыскания средств объем капиталовложений на 1983 г. был скорректирован в сторону снижения почти на 1,1 млрд. эскудо и определен, таким образом, в сумме 6 млрд. эскудо³⁶.

По заявлению правительства Республика Зеленого Мыса будет испытывать потребность в иностранной помощи и в последующие годы. По оценке экс-

пертов ООН, с 1986 по 1990 г. страна вынуждена будет изыскать на международной арене для финансирования своих народнохозяйственных проектов еще 412 млн. долл. (в ценах 1980 г.).

За счет иностранной помощи предполагается покрывать и ежегодно образующийся дефицит платежного баланса. Ожидается, что с 1982 по 1990 г. для этой цели стране потребуется внешняя финансовая поддержка в размере почти 600 млн. долл.

Таким образом, несмотря на определенные успехи в области развития производительных сил, Республика Зеленого Мыса еще не достигла желаемых результатов. Процесс создания материально-производственной базы национальной экономики идет медленными темпами. Все больше обостряется проблема внешней задолженности страны, ибо сроки оплаты по займам и кредитам приближаются, а размер официальной помощи не соответствует потребностям государства.

Сельское хозяйство и рыболовство. Состояние сельскохозяйственного производства, где занято около 80% трудоспособного населения, и направления развития этой отрасли определяются в первую очередь географическими и природными особенностями. Из общей площади архипелага (4 033,3 тыс. га) могут обрабатываться ввиду гористого рельефа и отсутствия плодородных почв лишь 58 тыс. га. Продолжительные засухи приводят к утрате плодородия больших участков земли. Значительная часть территории превращается в засушливый район. Поэтому обрабатываемая площадь богарного земледелия постоянно сокращается. К 1982 г. она составляла лишь 34 тыс. га³⁷.

Состояние производительных сил и производственных отношений в области сельского хозяйства определяется в значительной степени исторически сложив-

шимися факторами, корни которых кроются в начальной стадии колонизации островов. Суть их состоит в следующем. Стремясь закрепиться в различных районах земного шара, португальские короли жаловали своим приближенным в вечное пользование земли в приобретаемых метрополией колониях. Получаемые наделы передавались по наследству, и к моменту достижения независимости на архипелаге сложилась своеобразная система землевладения и землепользования. В сельском хозяйстве островов одновременно уживались капиталистические предприятия и традиционные хозяйства. Количество земледельцев с наделами от 10 до 20 га не превышало 300 семей. Их владения, как правило, располагались в долинах гор и вблизи от источников пресной воды. Меньшая часть крупных земельных собственников пошла по пути организации сельскохозяйственных ферм капиталистического типа с использованием наемной рабочей силы. В этих хозяйствах была создана капитальная и широко разветвленная система орошения, использовались разнообразная сельскохозяйственная техника и минеральные удобрения, а это позволяло фермерам производить товарную продукцию. Наибольшие инвестиции были осуществлены в создание банановых плантаций. Основная же масса крупных землевладельцев предпочитала делить свои наделы на участки и сдавать их в аренду посредникам. Те в свою очередь дробили их еще больше и передавали в пользование малоземельным или безземельным крестьянам, получая от них в качестве оплаты до 50% стоимости урожая³⁸.

Такая практика привела к тому, что традиционным сектором было охвачено почти 90% сельскохозяйственного населения островов, причем около 40% крестьянских дворов вообще не имело земельных наделов. Свыше 50% хозяйств располагало настолько

малыми участками, что получаемого с них урожая порою не хватало даже для того, чтобы прокормить семью. Эти обстоятельства вынуждали малоземельных и безземельных крестьян либо жить за счет продажи своей рабочей силы, нанимаясь батраками в помещичьи хозяйства, либо брать землю в аренду. Положение крестьянства осложнялось еще и тем, что при передаче по наследству и без того маленькие наделы дробились еще больше, что ослабляло экономическую сопротивляемость мелких собственников давлению крупных землевладельцев и облегчало последним экспроприацию мелких хозяйств.

На арендуемых землях и в традиционных крестьянских хозяйствах, расположенных, как правило, на неполивных землях и на склонах гор, где невозможно применение даже простейших сельскохозяйственных машин, выращиваются основные продовольственные культуры — кукуруза и фасоль. Не имея даже минимальных накоплений, основная масса крестьянства лишена возможности приобретать сельскохозяйственную технику, удобрения, средства для борьбы с вредителями. Не обладая к тому же достаточными познаниями в области агрономии, зеленомысские земледельцы используют при обработке почвы те же агротехнические приемы и орудия труда, что и их прадеды, — мотыги. Примитивная обработка земли при остром недостатке влаги и почти полном отсутствии удобрений обуславливает низкую урожайность.

Засуха 1968 г. нанесла огромный урон прежде всего мелким крестьянским хозяйствам и арендаторам, привела к резкому сокращению урожайности кукурузы и фасоли и в конечном счете к снижению их валового сбора.

В районах орошаемого земледелия возделывание поливных культур осуществляется за счет усиленного использования подземных вод, но их истощение приво-

Производство основных продовольственных культур
(в т)

Наименование культур	1967 г.	1969 г.	1970 г.	1973 г.	1978 г.	1979 г.	1980 г.	1981 г.	1982 г.	1983 г.	1984 г. ¹
Кукуруза	16 129	3 339	924	714	1 000	9 000	5 336	7 000	3 000	4 800	2 700
Фасоль		979	341	144	1 400	2 500	1 800	1 900	500	4 800	2 200
Батат	9 381	3 898	2 344	1 055	10 000	12 500	5 000	—	6 000	13 000	
Маниок		3 018	2 119	526	6 000	6 000	6 000	—	6 000	—	—
Картофель	—	—	—	46	3 736	2 700	2 000	—	2 000	—	—
Овощи	—	—	—	—	1 069	1 500	—	—	—	—	—
Кофе	—	94	114	8	100	150	—	—	—	165	—
Бананы	6 470	9 282	8 372	4 690	9 000	7 500	9 000	—	9 000	8 500	—
Сахарный тростник	9 919	14 377	8 082	9 742	12 000	15 000	15 000	—	15 000	10 500	—
Прочие культуры	725	—	—	—	—	—	—	—	—	—	—

¹ Предварительные данные.

Источники: БИКИ, 11.I.1983; Voz di Povo, 11 de Dezembro de 1982; 10 de Dezembro de 1983; Africa South of the Sahara, 1982/83. L., p. 257; Jeune Afrique, du 25 mai 1983, p. 139.

дило к сокращению из года в год производства бананов, сахарного тростника, батата, маниока, фруктов и овощей. Наиболее тяжелыми были 1973 и особенно 1977 годы, когда в большинстве районов в течение года не выпало ни одного дождя. Вновь начавшиеся с лета 1978 г. дожди, хотя и нерегулярные, вселили в крестьян уверенность в скором окончании засушливого периода. Преисполненные надеждой на лучшее будущее, они вновь стали засеивать кукурузой и фасолью крутые каменистые склоны гор и вулканических холмов. Как видно из табл. 3, валовые сборы кукурузы и фасоли оставались ниже уровня 1967 г., но тем не менее они были выше, чем в 1973 и 1977 гг., когда их урожай фактически был равен нулю. Увеличение ресурсов подземных вод способствовало повышению урожайности и росту производства овощей, картофеля, сахарного тростника, бананов и других ирригационных культур. Общий объем полученных продуктов питания поднялся с 42 624 т в 1967 г. до 56 850 т в 1979 г. Положение вновь ухудшилось в 1982 г. По своим последствиям этот год оказался таким же тяжелым, как и наиболее засушливый 1977 г. Однако и 1983 г. не оправдал надежд земледельцев. Сбор продовольственных культур, хотя и превысил несколько уровень предыдущего года, был крайне низким. На этот раз особенно сильной засухе подверглись острова Сан-Николау, Боавишта и Санту-Антан, являющиеся (наряду с Сантьягу) основными поставщиками сельскохозяйственной продукции на зеленомысский рынок.

Другим направлением сельскохозяйственного производства является животноводство. Природные условия Сантьягу, Санту-Антана, Фогу, Маю и Боавишты весьма благоприятны для разведения крупного рогатого скота, овец, коз, а также кур и индеек. Однако многие годы засухи отрицательно сказались на сос-



Система водозадерживающих террас в одной из деревень на о. Брва

тоянии животноводства и птицеводства. Начиная с 1968 г. из года в год сокращалось поголовье скота. Об ущербе, нанесенном засухой животноводству, свидетельствует тот факт, что к 1973 г. количество дойных коров сократилось более чем в 4 раза. Положение стало выправляться лишь с лета 1978 г. Восстановление естественной кормовой базы благодаря дождям позволило к 1981 г. по сравнению с 1973 г. добиться увеличения поголовья крупного рогатого скота с 10 до 12 тыс., свиней — с 33 до 35 тыс., коз — с 40 до 66 тыс., овец — с 1,5 до 2 тыс. Количество кур и индеек было доведено до 400 тыс. Цель перспективной правительственной программы в области животноводства — увеличение поголовья скота и улучшение его породности путем расширения сис-

темы ветеринарного обслуживания и улучшения селекционной работы, а также перевод производства свиней и птицы на промышленную основу. Для выполнения программы предполагается организовать на основе рыбных отходов, местных и импортируемых зерновых производство до 10 тыс. т кормов в год³⁹.

Становлению этой отрасли экономики призван содействовать учрежденный в сентябре 1978 г. Центр развития животноводства. В его задачи входят изучение и распространение современных методов животноводства, улучшение породности коз и овец, снабжение крестьян и кооперативов цыплятами и поросятами, разработка и внедрение наиболее эффективных методов кормления путем более правильного сочетания выпаса скота с заготовками кормов на засушливый период.

Намечая планы экономических преобразований, правительство придает особое значение решению проблемы водоснабжения. Обеспеченность пресной водой зависит не только от количества выпадаемых атмосферных осадков, но и от возможностей их аккумуляции, правильного и экономного использования артезианской и дождевой воды.

В соответствии с программой по борьбе с засухой был принят законодательный акт, регламентирующий строительство колодцев и использование частным сектором подземных вод на всех островах, была национализирована компания по распределению питьевой воды на Сан-Висенти, осуществлена реконструкция опреснительной установки в Минделу. На Сан-Висенти и Сале создаются новые государственные предприятия по опреснению морской воды⁴⁰.

Основные усилия направляются на создание водозадерживающих сооружений и поиск новых источников артезианской воды на Сантьягу, Санту-Антане,

Сан-Висенти, Браве, Фогу и Сан-Николау. Построенные за первые 5 лет независимости 2300 км террас и 7200 каменных дамб дают возможность задерживать дождевые воды, а вместе с ними и плодоносные вулканические земли. Основная масса аккумулированной влаги используется для орошения непосредственно из наземных хранилищ. Некоторая же часть воды уходит в земные пласты. Чтобы ее получить, бурят скважины и роют колодцы. Это позволяет ежедневно поднимать на поверхность до 360 тыс. куб. м воды против 70 тыс. куб. м в 1977 г.⁴¹

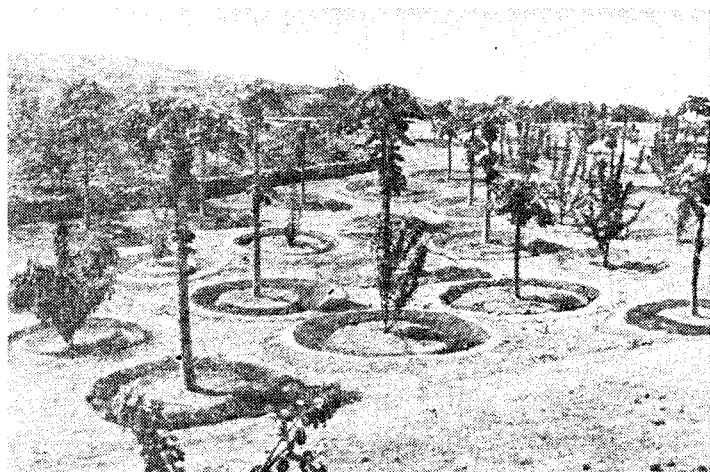
В результате проведенной работы площади орошаемых земель возросли с 1500 га в 1978 г. до 1855 га в 1982 г. Из них 950 га приходилось на Сантьягу и 800 га на Санту-Антан. Кроме сахарного тростника, культивируемого на площади 1065 га, на орошаемых землях выращивают бананы (162 га), маниоку (128 га), картофель (101 га), апельсины, лимоны, виноград, мандарины, кофе, манго (286 га), огурцы, помидоры, перец, лук, бобы, табак, ананасы, арбузы, дыни (113 га). Для борьбы с последствиями засухи взят курс на дальнейшее расширение ирригационных систем на государственных фермах и в кооперативных хозяйствах. Площади орошаемых земель планируется увеличить на 250 га к 1985 г. и довести их до 10 000 га к 2000 г.⁴² Намечаемые мероприятия должны позволить больше производить продукции животноводства, фруктов, овощей, с тем чтобы за счет их экспорта импортировать зерновые и другие виды необходимого продовольствия.

В стране ведутся исследовательские работы по внедрению метода дождевания и других, более эффективных систем ирригации. Изучается возможность повторного использования воды в городах для полива огородов и скверов. Проблема обеспечения островов водой остается весьма сложной, требующей

крупных капиталовложений на длительный период. Достаточно отметить, что в 1983 г. острова получали лишь 27% необходимого им объема воды⁴³. По оценке экспертов ООН, для проведения ирригационных работ только в центральной и юго-восточной части Сантьягу потребуется не менее 24 млн. долл. Сметная стоимость исследовательских работ по строительству на этом же острове плотины на реке Санта-Клара высотой от 60 до 90 м и созданию водохранилища вместимостью (в зависимости от сезона) от 8 млн. до 35 млн. куб. м воды составляет по крайней мере 1 млрд. долл. Дальнейшее расширение ирригационной системы только на Фогу, где уже имеется около 2 тыс. водохранилищ (как государственных, емкостью от 2 тыс. до 3 тыс. куб. м каждое, так и небольших частных), потребует не менее 5 млн. долл.

Государству приходится идти на эти затраты, ибо в дальнейшем они должны окупиться увеличением производства продукции. Так, например, за счет создаваемого на Рибейра-Сека (о. Сантьягу) каскада водохранилищ емкостью до 10 млн. куб. м воды предполагается орошать в течение года до 200 га земли. Крупных капиталовложений требует и использование подземных вод. Их надо поднять из глубины на поверхность, для чего нужны специальные насосы, приводимые в движение силой ветра, а для более крупных колодцев — электроэнергией. Оборудование и обеспечение моторами только 100 колодцев обходится более чем в 2 млн. долл.⁴⁴

Особое внимание в области преобразования сельского хозяйства зеленомысское правительство уделяет становлению государственного сектора. После провозглашения независимости на землях, экспроприированных у владельцев, не проживавших на архипелаге, было создано несколько государственных



Плантация папайи на государственной ферме Монта Женебра на о. Фогу

ферм. Первой среди них стала сельскохозяйственная и животноводческая ферма в Сан-Жоржи на Сантьягу. Наличие воды, искусственной системы водозадержания и орошения с помощью бетонированных траншей и террас, закрепленных каменными стенами, отлогих земельных участков дает возможность даже в самые засушливые годы добиваться высоких урожаев бананов, манго, цитрусовых, авокадо и различных овощей. Имеющиеся на ферме птичники позволяют ежедневно получать большое количество яиц и цыплят. Они продаются крестьянам окрестных деревень, что дает возможность последним разводить более породистых кур. На животноводческом отделении фермы, являющемся поставщиком на местный рынок молока, молочных продуктов и мяса, ведутся

работы по выведению новых пород крупного рогатого скота мясо-молочного направления для всех островов архипелага.

Расположенное на севере Сантьягу, в районе Таррафала, второе государственное сельскохозяйственное предприятие — Титина Сила имеет хорошее садовое хозяйство. Проводимые здесь работы по расширению орошаемых земель позволят в недалеком будущем получать высокие урожаи бананов и других культур, предназначенных для экспорта. Государственный комплекс Монта Женебра на Фогу является одним из ведущих. За годы независимости площадь его орошаемых земель благодаря строительству дамб и созданию ирригационной системы была увеличена с 40 до 60 га, что дало возможность получать в год по три-четыре урожая огородных культур.

Наряду с животноводческими и земледельческими хозяйствами создаются птицеводческие предприятия. Так, на базе национализированной в июле 1979 г. частной фермы МИНДАВЕ в г. Минделу учреждено Национальное птицеводческое предприятие (ЕНАВЕ). В результате проведенной реконструкции и расширения производственных площадей оно стало ежедневно давать до 3 тыс. цыплят и около 3 тыс. яиц. Государственное предприятие, вступившее в эксплуатацию в сентябре 1980 г. в окрестностях г. Праи, поставляет каждый день в столицу примерно 2,5 тыс. цыплят⁴⁵. Несколько позже птицеводческая ферма была построена на Сале. В день она дает на продажу до 500 цыплят.

В плане строительства национальной экономики используется (главным образом в сельской местности) и такая форма организации хозяйственной деятельности, как кооперация. Она рассматривается в качестве средства воспитания крестьян, распростра-

нения передовых методов земледелия, увеличения объема производства сельскохозяйственной продукции и борьбы со спекуляцией. Своим хорошим сельскохозяйственным кооперативом известен поселок Санта-Круш в 10 км от Праи. Если смотреть на хозяйство с горы, то оно представляет собой оазис — ярко-зеленый квадрат, зажатый с двух сторон черными и серыми скалами. Жители рассказывают, что однажды молодой португальский инженер по бурению скважин Альмейда Энрикес обнаружил в этом районе запасы подземных вод и скупил за бесценок земли крестьян. Страдая от безводья, те охотно продавали свои наделы. Вскоре же они были вынуждены наняться к своему «благодетелю» батраками на банановую плантацию. После провозглашения независимости инженер покинул свое хозяйство. Был создан крестьянский комитет по управлению плантацией, взявший на себя руководство всеми делами и добившийся увеличения объема производства продукции. В кооперативе круглый год выращиваются картофель, лук, капуста, помидоры, огурцы. Расширены плантации бананов, папайи и кокосовых пальм.

Производственные сельскохозяйственные кооперативы функционируют в Жуан-Деуш, в Сан-Мартин-Гранди и ряде других поселков острова.

Образованный в 1978 г. Национальный институт кооперативов ставит своей задачей оказание материальной и финансовой помощи кооперативным организациям и подготовку для них кадров специалистов среднего звена. Через этот институт кооперативам предоставляются на льготных условиях семена, кредиты для приобретения оборудования, инвентаря, удобрений, ядохимикатов, а в засушливые годы и для покупки импортного фуража. Однако следует подчеркнуть, что в развитии кооперативного движения сделаны лишь первые шаги. Слабая материаль-

но-техническая база, острая нехватка квалифицированных руководящих кадров и специалистов приводят к тому, что на данном этапе, как правило, создаются простейшие объединения, с тем чтобы постепенно приучать крестьян к решению проблем коллективными усилиями. Многие кооперативы занимают лишь такими вопросами, как совместная аренда сельскохозяйственной техники, транспорта, строительство жилищ, защитных стен от песчаных наносов, колодцев, мостов, покупка опрыскивателей и т. п.

Воздействие государства на повышение продуктивности сельского хозяйства осуществляется также через организацию борьбы с саранчой и другими насекомыми, от нашествия которых ежегодно гибнет от 25 до 30% урожая. Созданный в Сан-Жоржи на о. Сантьягу научно-исследовательский центр занимается разработкой биологических и технических методов борьбы с вредителями сельскохозяйственных растений. Со временем на его базе предполагается построить технически оснащенный Институт сельскохозяйственных исследований с лабораториями физического и химического анализа почв, ветеринарии и генетики растений.

Наряду с расширением и укреплением материально-технической базы государственных ферм и кооперативов правительство оказывает материальную и финансовую помощь индивидуальным хозяйствам. Учрежденное в 1979 г. Государственное предприятие развития сельского хозяйства занимается закупкой и сбытом сельскохозяйственной продукции, импортом и продажей крестьянам на льготных условиях или в кредит инвентаря, удобрений, семян и фуража.

В целях борьбы с эрозией почвы, обеспечения сохранности плодородия земель и травяного покрова с помощью экспертов ООН была разработана долго-

срочная программа лесонасаждений, предусматривающая посадку 30 млн. деревьев. Предоставленная ООН помощь в 5 млн. долл. позволила начиная с 1976 г. приступить к широкому развертыванию работ и к 1983 г. высадить свыше 4 млн. деревьев. Площадь лесов, таким образом, была доведена до 6,2 тыс. га. В дальнейшем предполагается высаживать ежегодно порядка 2 млн. деревьев, с тем чтобы к концу XX в. под лесами было занято до 60 тыс. га⁴⁶. Лес — национальное богатство. Для посадки подбираются сорта деревьев, которые можно было бы использовать не только на дрова, но и как деловую древесину. А это позволило бы создать несколько предприятий обрабатывающей промышленности.

Характеризуя в целом состояние сельскохозяйственного производства республики, следует подчеркнуть, что оно все еще имеет экстенсивный характер. Основными производителями продукции являются раздробленные мелкие крестьянские хозяйства. Главная причина застоя производства заключается в том, что господствовавшая при колониализме система землевладения и землепользования была перестроена лишь частично.

С целью преобразования сложившихся в деревне производственных отношений Национальное народное собрание приняло в марте 1982 г. Закон об основах аграрной реформы. Осуществление этой реформы началось с 1 января 1983 г. и должно завершиться в 1985 г. В соответствии с законом ограничиваются размеры земельных участков, которые разрешается сдавать в аренду. Земли, не обрабатываемые их владельцами или превышающие норму наделов, разрешенных к сдаче в аренду, выкупаются государством и площадью до 1 га передаются в безвозмездное пользование тем, кто их фактически возделывает. На экспроприированных землях в густонаселен-

ных районах с ограниченной площадью обрабатываемых участков, распределение которых между крестьянами привело бы к чрезмерному дроблению, предполагается создать сельскохозяйственные производственные кооперативы. Наряду с решением вопроса о землевладении и землепользовании намечается расширить подготовку сельскохозяйственных специалистов, увеличить капиталовложения в создание сельской инфраструктуры, улучшить систему кредитования крестьян и закупки производимой ими продукции ⁴⁷.

В условиях острой нехватки продовольствия особое внимание уделяется развитию рыболовства. Ввиду больших глубин внутренних и территориальных вод, а также вод экономической зоны, незначительных размеров шельфа страна располагает относительно ограниченными рыбными ресурсами, которые могут эксплуатироваться при нынешнем уровне развития науки и техники. Наиболее богатым рыбным районом являются воды, омывающие о. Маю, где глубина океана не превышает 200 м. У берегов Сала, Сан-Николау и Сан-Висенти водятся лангусты. Жители островов — рыбаки и мореплаватели по традиции. В общей сложности рыболовством занимается до 3 тыс. человек. Основными средствами лова являются самодельные сети, а для тунца — специальные крючки. Океанские отливы и приливы позволяют рыбакам удаляться в открытый океан до 100 км от родных берегов. В распоряжении кустарей имеется свыше 800 моторных, весельных или парусных лодок вместимостью до трех человек. На 23 судах ведется промышленное рыболовство. Ежедневный улов составляет от 15 до 100 кг на одну лодку. В среднем за год вылавливается 9—10 тыс. т рыбы, из которых 2,2 тыс. т приходится на промышленное, а остальное — на кустарное рыболовство.

По заключению специалистов, возможный улов рыбы и лангустов в 30-мильной зоне оценивается в 30—35 тыс. т, а при правильном ведении хозяйства и использовании более совершенных средств лова он мог бы подняться до 50 тыс. т в год, в том числе 20—26 тыс. т рыбы можно было бы получать за счет промышленного рыболовства⁴⁸.

Правительство считает, что если ежегодный улов рыбы довести до 27—30 тыс. т, а добычу лангустов — до 500 т, то это позволило бы не только улучшить рацион питания, но и ускорить развитие пищевой промышленности, увеличить экспорт свежемороженой рыбы, консервов, лангустов, других продуктов моря и тем самым покрыть все расходы на импорт необходимого продовольствия. Однако для создания современной рыбной промышленности требуется изыскать миллионы долларов на оборудование портов, строительство наземных холодильных установок и замену традиционных лодок современными траулерами. Поскольку же необходимых средств нет, то на данном этапе отдается предпочтение кустарному рыболовству, которое при лучшей организации может давать в год до 20 тыс. т рыбы. Ближайшая цель состоит в том, чтобы к 1990 г. довести ежегодный улов рыбы до 13—14 тыс. т и обеспечить ее годовое потребление до 35 кг на душу населения⁴⁹.

Для практического осуществления намеченной программы создано государственное Общество содействия кустарному рыболовству (СКАПА), которое наряду с распределением среди рыбаков баркасов, подвесных моторов, снастей и т. д. создает сеть отделений, оснащенных небольшими холодильниками, помещениями для первичной обработки и хранения рыбы. Такие отделения уже функционируют на Фогу, Сан-Висенти, Сан-Николау, Маю. Практикуется до-

ставка излишков выловленной рыбы с этих островов в Праю и Минделу.

Промышленность и энергетика. К моменту провозглашения независимости промышленность архипелага характеризовалась крайне низким уровнем развития. В небольших масштабах велась разработка глины и строительного камня. Мелкие предприятия поставляли на рынок такие товары, как известь, производимую на Сан-Николау, Сан-Висенти, Сантьягу и Боавиште, хлебобулочные изделия, алкогольные напитки. Действовало несколько мебельных и табачных фабрик, рыбообрабатывающих и мыловаренных заводов, слесарных, столярных, металлообрабатывающих мастерских, кузниц и некоторых других предприятий. Определенное развитие получила кустарная промышленность. На Фогу, например, изготавливаются ковры, мешковина, отдельные виды текстильных изделий. На Сан-Николау производят камнедробилки, бочки, вьют веревки. На Маю выделяются различные сорта кожи. На Сантьягу широкое распространение получили изделия из кося.

В условиях островов развитие промышленности сдерживается прежде всего низким уровнем сельскохозяйственного производства, узостью внутреннего рынка, территориальной разбросанностью и разобщенностью островов, нехваткой капиталов и квалифицированной рабочей силы. Растущие цены на закупаемые на мировом рынке средства производства, необходимость приобретения импортного сырья обуславливают чрезмерно высокую стоимость выпускаемой продукции и делают ее неконкурентоспособной по сравнению с импортируемыми изделиями. Из-за отсутствия развитой инфраструктуры при сооружении предприятий необходимо вначале осуществить крупные капиталовложения в строительство дорог, порто-

вых хозяйств, электростанций и водоопреснительных установок.

Правительство республики особое значение придает решению проблемы формирования эффективной структуры производства. Первоочередное внимание уделяется таким отраслям, которые обеспечивают рост занятости населения, используют местное сырье и ориентируются как на внутренний рынок, так и на экспорт.

Самыми благоприятными являются условия для предприятий по переработке рыбы, лангустов и других продуктов моря. Еще задолго до завоевания независимости широкое распространение на островах получила засолка и вяление рыбы непосредственно самими рыбаками. Но в случае больших уловов они не в состоянии обработать всю продукцию. Рыба портится, а рыбаки лишаются вознаграждения за свой нелегкий труд. Построенное в июне 1978 г. на Сантьягу небольшое государственное предприятие по засолке и вялению рыбы, вылавливаемой кустарным способом, явилось началом создания подобных предприятий и на других островах. Это в свою очередь обеспечивает рыбакам гарантированный сбыт их продукции, позволяет увеличивать продовольственные ресурсы страны⁵⁰. Дальнейшее развитие получила рыбодобывающая промышленность. На основе действовавших на Сантьягу, Сан-Николау, Сале, Боавиште и Браве заводов по производству консервов «Фрикан», «Интермар», «Интерпешка», «Салмар», «Пешкова» и «Фримар», из которых три принадлежат государству, а в трех других правительство имеет контрольный пакет акций, в декабре 1979 г. было учреждено Зеленомысское предприятие рыболовной инфраструктуры (ИНТЕРБАЗЕ) с центром в Минделу. Его задачей является доведение производства консервов и рыбной муки с 500 т в 1980 г. до 2500 т в

последующие годы. Сооруженные ИНТЕРБАЗЕ холодильники КОНЖЕЛ в Минделу и ФРИГОРИФИКА в Прае позволяют хранить одновременно до 9 тыс. т рыбы, продавать лед судам, ведущим промысел в прибрежных водах. В ведении ИНТЕРБАЗЕ находятся принадлежащие государству тунцеловы и рыболовецкие суда, а также автотранспорт с холодильными камерами, в которых перевозится свежая и замороженная рыба. Добычу и переработку лангустов и других ракообразных осуществляют государственное предприятие САПЛА и смешанное СОКЛАК⁵¹.

Перспективная отрасль промышленности — добыча соли. Она ведется уже почти 300 лет. Рассказывают, что супружеская пара Союза Мартинш приобрела на Сале концессию и на дне потухшего вулкана, куда во время приливов через подземные пласты поступает океанская вода, организовала выпаривание соли. Палящее африканское солнце и щедрость океана способствовали успеху дела. Однако отсталые методы труда привели семью к финансовому краху. Скупив эту концессию, французская компания «Салин дю Кап Вер» ввела более современные методы труда, повысила его оплату и добилась рентабельности производства. В 1833 г. на этом же острове к разработке крупного соляного массива в районе поселка Санта-Мария приступила компания «Фоменто де Кабу Верде».

Ежегодный объем добываемой соли зависит от спроса на нее на мировом рынке. Высший уровень добычи — 31 тыс. т — был достигнут в 1977 г., а наименьший — всего 14 тыс. — в 1976 г. В связи с предполагаемым увеличением спроса на соль (в первую очередь на Африканском континенте) намечено расширение действующих и строительство новых соледобывающих предприятий и на других ост-



Выпаривание соли в кратере потухшего вулкана на о. Сал

ровах. Упор предполагается сделать на разработку соляного массива на Маю, где реализация уже разработанного проекта позволит вначале добывать до 80 тыс., а в последующем до 200 тыс. т соли в год и тем самым увеличить национальные экспортные ресурсы⁵².

Строительство в Минделу складских помещений для хранения зерна, а также мукомольного комбината МОАВЕ производительностью 1040 т муки в месяц и элеватора вместимостью до 8 тыс. т зерна позволило создать в мае 1981 г. смешанную компанию по производству печенья и других мучных изделий с акционерным капиталом в 25 млн. эскудо, из которых 20% принадлежит государству⁵³. В 1979 г. в Прае был построен небольшой государственный завод по производству молока из импортного концентрата. Эти структурные изменения дают возможность в определенной степени внести коррективы в импорт продуктов питания. Ввоз зерна вместо муки и концентратов взамен готового молока сокращает валютные расходы на закупку товаров и содействует росту занятости городского населения.

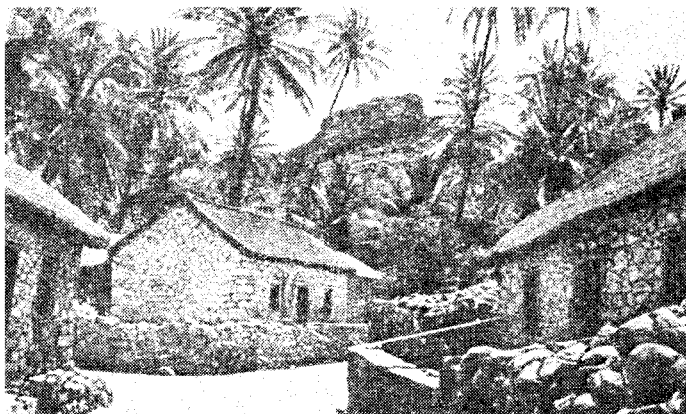
Развивается легкая промышленность. Созданные в Минделу в 1979 г. швейная фабрика «Морабеза» и в 1980 г. обувная фабрика СОКАЛ обеспечивают пошив из импортного сырья мужских рубашек и изготовление до 400 пар обуви в год. Поскольку продукция этих предприятий отличается высоким качеством, она находит покупателей и у себя в стране, и на международном рынке. Мужские рубашки, например, на 75% реализуются в европейских странах⁵⁴.

От строительства отдельных предприятий зеленомывсы начинают переходить к созданию промышленных зон на Сантьягу, Сале и Сан-Висенти. На Сантьягу, где уже имеются ряд предприятий по перера-

ботке рыбы, мебельная и швейная фабрики, типография, пекарни, мастерские по производству изделий из золота и серебра, ремонту холодильников, радиоаппаратуры, часов, обуви, сосредоточивается производство ныне импортируемой продукции. На Сале намечается возведение сборочных предприятий, предназначенных в первую очередь для обслуживания международного аэропорта.

Ведущей должна стать промышленная зона на Сан-Висенти. Первоочередное строительство предприятий на этом острове обусловливается наличием здесь ведущего порта страны — Порту-Гранди. Главным предприятием в Минделу стала построенная в 1983 г. судоремонтная верфь, осуществляющая ремонт иностранных судов, ведущих лов рыбы в водах Атлантики. Ввод в эксплуатацию в 1978 г. фабрики производительностью до 600 моторных лодок из стекловолкна в год, расширение объемов холодильных установок и завершение строительства судовой верфи привели к изменению экономической структуры Сан-Висенти. Вокруг этих предприятий возникает ряд других производств. Реконструируются механические и литейные мастерские, строятся мастерские по изготовлению металлоконструкций, хромированию металлоизделий, фабрики по производству красок и картонной тары, необходимой для упаковки банок с консервами, идущими на экспорт.

Увеличение объемов капиталовложений дало толчок развитию строительной индустрии. Государственная строительная организация (ЕМЕК) и Национальное управление общественных работ (ДНОП) ведут строительство жилых и общественных зданий, ирригационных объектов и дорог. Португальская фирма «Конструссеш техникас, САПЛ» строит морской порт в Прае и некоторые другие объекты. В последние годы наблюдается определенное оживле-



Камень — основной вид строительного материала. Типичное жилище из камня

ние в жилищном строительстве, которое ведется как государством, так и частным сектором, и в строительстве административно-хозяйственных зданий. Это повышает спрос на строительные материалы. Наряду с камнем все большее применение в строительстве находит цемент. Его годовое потребление составляет примерно 30 тыс. т. Для закупки такого количества цемента на мировом рынке требуется порядка 1,8 млн. долл. Предполагается, что объем закупок цемента возрастет до 50 тыс. т в год⁵⁵. Увеличивается спрос на железобетонные конструкции, черепицу, стекло, сантехнические изделия. Растущие потребности во всех видах строительных материалов вызвали необходимость создания соответствующей отрасли промышленности. С целью изыскания на месте строительных материалов, организации их производ-

ства и сокращения импорта в августе 1978 г. было принято решение об учреждении Государственной организации строительных материалов (МАК). В нее первоначально вошли введенный в эксплуатацию в 1979 г. в Прае завод по производству черепицы, железобетонных конструкций, щебенки и расположенный в нескольких километрах от столицы завод керамических изделий. Исследования по изучению возможности производства цемента на месте показали, что смешение в различных пропорциях туфа и известняка позволяет производить как портландцемент, так и гидравлический цемент. Были разработаны проекты строительства на Маю клинкерного, а на Санту-Антане цементного заводов. С вводом их в эксплуатацию страна сможет отказаться от импорта цемента и приступить к экспорту клинкера.

Становление национальной экономики в значительной степени определяется состоянием и развитием топливно-энергетической базы. Республика Зеленого Мыса относится к числу государств, не располагающих запасами угля и нефти. Незначительны и ее гидроэнергетические ресурсы. В общем топливно-энергетическом балансе доминируют нефть и нефтепродукты. Они дают до 40% необходимой стране энергии, а на их закупку ежегодно тратится до 7 млн. долл.⁵⁶ Остальная часть приходится на дрова, древесный уголь, стебли кукурузы, энергию солнца и ветра.

На дизельном топливе работают все электростанции. Их суммарная мощность в 1975 г. составляла 9040 кВт. Из них 5250 кВт приходилось на Сан-Висенти, 1640 кВт — на Сал, 1397 кВт — на Сантьягу и 753 кВт — на все остальные острова. В 1976 г. государственными электростанциями было выработано лишь 2031 тыс. кВт·ч электроэнергии.

Несмотря на рост стоимости нефтепродуктов, в

Республике Зеленого Мыса постоянно ведутся работы по дальнейшей электрификации. Увеличение мощностей действующих электростанций дало возможность провести работы по электрификации районов Порту-Нова на Санту-Антане, Асомада на Сантьягу, Таррафал на Сан-Николау и Кабра де Вела на Браве. Это позволило в 1980 г. довести производство электроэнергии до 14 млн. кВт·ч, т. е. до 47 кВт·ч в год на 1 человека⁵⁷. По количеству потребляемой энергии страна пока еще остается на одном из последних мест в мире. Круглосуточно электроэнергия отпускается только в городах. В наиболее крупных поселках ее включают порою лишь с 19 до 23 час. В силу этих причин многие частные предприниматели приобретают собственные небольшие электродвижки, с помощью которых и обеспечивают энергией свои предприятия и жилища. Ввод в эксплуатацию в мае 1982 г. нового оборудования мощностью 1600 кВт на электростанции г. Праи и в июле 1982 г. тепловой электростанции на Боавиште, а также строительство электростанций на Маю и Сале⁵⁸ дало возможность увеличить производство электроэнергии еще на 4 млн. кВт·ч в год и в 1982 г. произвести в общей сложности 18 млн. кВт·ч электроэнергии. Тем самым несколько улучшилось снабжение ею основных населенных пунктов. Однако проблема электрификации архипелага еще далека от своего решения. Она требует больших материальных затрат и определенного времени. Разбросанность и незначительные размеры островов исключают возможность строительства крупных электростанций и создания единой энергетической системы. Это удорожает стоимость производимой энергии, ограничивает возможность ее использования в производственных и бытовых целях.

Строительство новых предприятий, жилых домов и расширение в связи с этим коммунального хозяй-

ства ставят все более остро проблему энергоснабжения всех населенных пунктов и производственных объектов. В условиях энергетического кризиса внимание хозяйственных руководителей обращается на экономное и целенаправленное использование всех видов топлива, в первую очередь в интересах производства. В стране осуществляется политика крайней экономии электроэнергии за счет уменьшения ее потерь в сети и ограничения непроизводительного потребления. Изучаются возможности использования новых ее источников. В перспективе на сооружаемых ныне водохранилищах намечается строительство небольших гидроэлектростанций. Ведутся исследования по использованию энергии океанских приливов. Поскольку на островах более 300 солнечных дней, позволяющих аккумулировать в год на 1 кв. м поверхности от 2057 до 2131 кВт·ч электроэнергии, изучается вопрос о строительстве солнечных электростанций. Уже смонтированная на Маю солнечная установка дает возможность ежедневно получать около 100 л опресненной воды. Ведутся работы по созданию и организации производства кухонных плит, действующих от солнечного тепла. Для колодцев и скважин налажено производство насосов, работающих за счет использования силы ветра⁵⁹.

Транспорт и связь. Островное положение Республики Зеленого Мыса выдвигает развитие транспорта в качестве важной экономической и социально-политической задачи. Отсутствие в колониальный период прочных экономических связей между островами, каждый из которых практически был ориентирован на торговые отношения с метрополией, обуславливает необходимость уделять особое внимание созданию транспортных инфраструктур как с целью формирования внутреннего рынка, так и для обеспечения

политического единства. Развитие транспорта призвано наладить устойчивую связь не только с внешним миром, но и между составными частями страны для быстрой переброски грузов, пассажиров и обмена информацией. Наличие на островах хороших естественных гаваней позволило построить морские порты: Порту-Гранди на Сан-Висенти; Порту-да-Прая, Рибейра-да-Барка и Таррафал на Сантьягу; Порту-да-Санта-Мария и Педра-Луми на Сале; Понта-ду-Сол на Санту-Антане; Прегиса на Сан-Николау; Сан-Филипи и Алкатраш на Фогу; Фурна на Браве. Перевозки между этими портами осуществляются как государственной навигационной компанией «Арка Верде», располагавшей в 1983 г. 30 различными судами общей грузоподъемностью 15 тыс. т, так и 11 судами, принадлежащими частным владельцам.

С целью расширения системы каботажных перевозок ведутся работы по модернизации Порту-Гранди и Порту-да-Прая, проектируется строительство малых портов: Палмейра на Сале, Таррафал на Сан-Николау, Сал-Рей на Боавиште, Жанела на Санту-Антане. Скудные экспортные возможности вызывают необходимость использовать морской транспорт как источник валютных поступлений, что предопределяет его особое положение в экономике страны. Для получения твердой валюты зеленомысцы стремятся обслуживать своими судами некоторые международные линии, и в первую очередь открытую в 1979 г. регулярную грузовую линию Нидерланды—Лиссабон—Канарские острова—Порту-Гранди в Минделу. Достигнуто соглашение с Сенегалом о перевозке на судах «Арка Верде» грузов из Европы в Дакарский порт. Предполагается открытие регулярных морских линий из Праи в порты стран Южной Европы, Анголы, Сан-Томе и Принсипи, Сенегала и Гамбии⁶⁰.

Основным средством пассажирского сообщения служит воздушный транспорт. Авиапарк Государственной авиационной компании (ТАСВ) насчитывает два 48-местных турбовинтовых, два 20-местных и три 6-местных самолета. Имеющиеся на Сантьягу, Санту-Антане, Сан-Висенти и Сале бетонированные, а на Сан-Николау, Фогу, Боавиште и Маю грунтовые взлетно-посадочные полосы дают возможность ТАСВ обеспечивать перевозку пассажиров и грузов на основных островах республики, а также из Праи в Лиссабон, Дакар и обратно. Количество перевозимых пассажиров из года в год возрастает и в 1981 г. составило 100 тыс. человек, что превысило объем перевозок 1975 г. на 35 тыс. человек.

Воздушными воротами страны является Сал. Строительство аэропорта на нем началось в 1937 г., но лишь к 1973 г. он был оборудован всем необходимым для приема большегрузных самолетов типа ИЛ-86. Регулярные посадки в аэропорту совершают самолеты Аэрофлота, авиакомпаний Кубы, Анголы, Португалии, Аргентины и других стран. Длина его взлетно-посадочной полосы—3270 м. Однако аэропорт, рассчитанный на прием до 1 млн. пассажиров в год, используется примерно на 25% ⁶¹. Во внутренних перевозках все большее значение приобретает автомобильный транспорт, насчитывавший в 1983 г. 3,5 тыс. грузовых и 1 тыс. легковых автомашин. С учреждением в 1979 г. Государственной компании по перевозке пассажиров (ТРАНСКОР), располагающей 40 автобусами, были открыты регулярные автобусные линии на Сантьягу, Сан-Висенти, Сан-Николау и Сале. В целях расширения движения автотранспорта ведется строительство дорог. Их общая протяженность — 1500 км, из которых 750 км — с твердым покрытием. Повсеместно используется тягловый скот (лошади, чаще ослы) как для перевозки

грузов, так и в качестве рабочей силы, приводящей в движение подъемники воды, молотилки, прессы по выдавливанию сока из сахарного тростника и другие несложные механизмы.

Определенное развитие получила телефонно-телеграфная связь. За годы независимости вновь было проложено 12 телефонных и 18 телеграфных линий. В основных населенных пунктах функционируют автоматические телефонные станции. Сеть почтовых отделений охватывает все административные районы архипелага. В первые годы независимости телефонную, телеграфную и телексную связь страны с внешним миром обеспечивала итальянская фирма «Маркони». В результате состоявшихся в феврале 1981 г. переговоров с 1 января 1982 г. была осуществлена передача на условиях компенсации Национальной зеленомысской телефонно-телеграфной компании всего оборудования, принадлежавшего ранее фирме «Маркони». Республика Зеленого Мыса добилась также права на использование 6 телефонных линий и подводного кабеля между г. Сисимбра в Португалии и г. Кейптаун в ЮАР. Построенная в 1982 г. в Прае станция спутниковой связи позволила установить телефонную, телеграфную и телексную связь со странами Европы, Америки и Африки, а также обеспечить прием из ряда государств телевизионных передач⁶².

Таким образом, в Республике Зеленого Мыса была проведена значительная работа по развитию основных видов транспорта и средств связи. Благодаря созданию собственных компаний государство получило возможность осуществлять основную массу своих транспортных перевозок, укрепить экономические и культурные связи между островами, что способствовало политической консолидации государства. Несомненно, что дальнейшее развитие всех видов транспорта и связи станет серьезным стимулом в ус-

корени социально-экономического развития Республики Зеленого Мыса.

Подводя итоги деятельности зеленомысского народа по становлению национальной экономики, следует подчеркнуть, что воздействие государства на развитие производительных сил и концентрация капиталовложений в ведущих отраслях хозяйства привели к определенным (хотя пока еще и малозначительным) изменениям в структуре ВВП. Его стоимость в 1980 г. составляла 3350 млн. эскудо (примерно 67 млн. долл.), а по отраслям экономики распределялась следующим образом (см. табл. 4).

По сравнению с колониальным периодом в ВВП на 1% возросла доля сельского хозяйства и рыболов-

Таблица 4

Структура внутреннего валового продукта
(в млн. эскудо)

Отрасль экономики	1980 г.		2000 г. ¹	
	стоимость	%	стоимость	%
Земледелие и животноводство	570	17	2 120	13
Рыболовство	180	5	815	5
Промышленность и энергетика	120	4	2 770	17
Строительство и общественные работы	590	18	1 960	12
Торговля, транспорт и связь	1 360	41	5 870	36
Туризм и сфера обслуживания	80	2	815	5
Государственное управление	450	13	1 960	12
Итого . . .	3 350	100	16 310	100

¹ Прогноз.

Источник. República de Cabo Verde. Primeiro Plano Nacional de Desenvolvimento 1982/85, vol. 1, p. 72.

ства, на 5% — доля промышленности, энергетики, строительства и общественных работ. Относительное сокращение внутреннего валового продукта (6%) имело место в непроеизводственных отраслях — торговле, туризме, сфере обслуживания и государственного управления. В соответствии с перспективным планом, как видно из вышеприведенной таблицы, в дальнейшем первоочередное внимание будет уделяться развитию промышленности и энергетики. Их удельный вес в ВВП предполагается довести в 2000 г. до 17%.

IV

ФИНАНСЫ И ВНЕШНЕЭКОНОМИЧЕСКИЕ СВЯЗИ

Финансовое положение страны. До провозглашения независимости Острова Зеленого Мыса входили в валютную и таможенную систему Португалии. Денежной единицей было зеленомысское эскудо, имевшее хождение лишь в пределах архипелага. Денежная эмиссия осуществлялась Португальским банком для заморских провинций — «Банку насионал ултрамарину», центральное правление которого находилось в Лиссабоне. В Прае действовал его филиал, через который проводились валютные, кредитные и платежные операции островов. При такой системе все внешнеторговые и финансовые расчеты архипелага находились под контролем метрополии.

Необходимость аккумуляции средств контроля над внешнеторговыми сделками и создания нормальных условий для функционирования государственных обществ и предприятий требовала национализации банковской системы. Она была осуществлена в сентябре 1976 г. Все активы и пассивы закрытого правительством филиала «Банку насионал ултрамарину» перешли к вновь учрежденному Государственному банку — «Банку де Кабу Верде». Его филиалы и отделения были открыты во всех административных центрах страны.

В ходе денежной реформы, проведенной в июле 1977 г., в обращение вместо колониального эскудо из расчета 1:1 были введены новые денежные знаки достоинством: в банкнотах — 1000, 500, 100; в монетах — 50, 20, 10, 2,5' и 1 эскудо; 50 и 20 сентаво. С этого времени зеленомысский национальный банк стал эмиссионным центром страны и хранителем государственных авуаров. Зеленомысское эскудо — замкнутая валюта. До 1980 г. оно имело относительно стабильный курс по отношению к иностранным денежным единицам. Его паритет по отношению к доллару США в апреле 1980 г. составлял 39,93 эскудо⁶³. Однако начиная с 1981 г. в результате неуклонного снижения покупательной способности валют ведущих империалистических держав зеленомысское эскудо постепенно обесценивалось. Кроме того, не имея достаточных источников покрытия внутренних затрат, правительство встало на путь эмиссии денежных знаков, что, естественно, еще более ускорило процесс инфляции.

Это обстоятельство вынудило зеленомысское правительство 17 июня 1982 г. девальвировать свою денежную единицу, и за 1 долл. США стали платить 64,17 зеленомысских эскудо. Однако этим актом не удалось остановить процесс дальнейшего снижения покупательной способности эскудо. Уже в июне 1983 г. его курс составлял 67,26 за 1 долл. США⁶⁴.

Несмотря на имеющиеся трудности, проводимая через национальный банк политика позволяет государству аккумулировать средства и направлять их на реализацию объектов первостепенной важности. Содействие банка скорейшей реализации экономических объектов осуществляется путем предоставления кредитов. Право пользоваться ими в первую очередь имеют государственные общества, предприятия и кооперативы. Безусловно, роль банка как кредитного

центра будет возрастать по мере накопления активов. Однако уже сейчас он играет весьма значительную роль в кредитовании важнейших объектов. Так, например, его долевое участие в реконструкции порта Минделу составляет 8 млн. долл., т. е. 20% сметной стоимости работ. На это учреждение возложены все функции коммерческого банка, контроля за финансовой деятельностью государственных, смешанных и частных национальных и иностранных компаний.

Основным финансовым планом является государственный бюджет. Ежегодно утверждаемый Национальным народным собранием, он включает в себя текущий бюджет, программу капиталовложений и бюджеты «автономных служб». К системе «автономных служб» относятся государственные общества и предприятия, находящиеся на полном хозрасчете. Их образование и становление стало результатом деятельности правительства по созданию и расширению государственной собственности в ведущих отраслях экономики. В 1983 г. к этой группе обществ и предприятий относились: Государственный банк («Банку де Кабу Верде»), Кредитная касса, Государственная авиационная компания (ТАСВ), Международный аэропорт на Сале, Государственная навигационная компания («Арка Верде»), Автономный союз морских портов, Управление почт и средств связи, Управление жилищного строительства, фонды национального и социального развития. За исключением фонда национального развития, все расходы «автономных служб», в том числе отчисления к текущий бюджет и в программу капиталовложений, покрываются за счет собственных доходов. Рост бюджетов «автономных служб» с 232 млн. эскудо в 1979 г.⁶⁵ до 561 млн. эскудо в 1983 г. стал свидетельством неуклонного повышения эффективности хозяй-

ственной деятельности государственных обществ и предприятий.

Средства текущего бюджета, через который осуществляется перераспределение некоторой части ВВП (выплата жалования работникам государственного аппарата, системы образования, органов здравоохранения и военнослужащим), формируются главным образом за счет прямых и косвенных налогов. Достаточно отметить, что из 1342 млн. эскудо текущего бюджета на 1983 г. на их долю приходится соответственно 468,2 млн. и 705,5 млн. эскудо.

По мере становления государственного сектора в бюджет стали поступать средства от государственных предприятий, а также от государственной собственности на недвижимость и землю. В стоимостном выражении эти средства еще не очень значительны, но их удельный вес в общем объеме доходов из года в год возрастает. Достаточно отметить, что на 1983 г. доходы от государственного сектора были определены в сумме 165 млн. эскудо, и это составляет около 12,5% бюджетных поступлений⁶⁶.

В первые годы независимости страна не имела перспективного плана экономического и социального развития. Инвестиции в экономику осуществлялись в соответствии с ежегодными программами капиталовложений. Взяв курс на создание независимого народного хозяйства, государство стремится к переориентации своей экономической политики на более полное использование внутренних ресурсов. Однако отсталая многоукладная социально-экономическая структура обуславливает низкую норму накопления. Государственный сектор еще слаб, а рентабельность его низка. Местный частный капитал играет незначительную роль. Ориентируясь в основном на мелкую розничную торговлю и сделки с недвижимостью, частный национальный капитал не очень активен в сфере

материального производства. Оставаясь в системе мирового капиталистического хозяйства, Республика Зеленого Мыса не всегда может превратить внутренние денежные накопления в элементы производительного капитала. Стране необходимы средства в иностранной обратимой валюте. Именно в ней из-за отсутствия достаточных экспортных ресурсов республика испытывает особенно острую потребность.

Изыскание, стабилизация и расширение источников накопления представляют, таким образом, центральную проблему. От ее решения зависит перестройка отсталой социально-экономической структуры, наращивание темпов воспроизводства, создание прогрессивной материально-технической базы. Общая технико-экономическая отсталость страны, постоянно растущие потребности в финансовых и материальных ресурсах, изыскать которые за счет внутренних источников далеко не всегда представляется возможным, вынуждают государство опираться на иностранную помощь. С целью получения последней Республика Зеленого Мыса стремится развивать экономические связи со всеми странами мира.

По оценке специалистов, экономическая помощь, которую Республике Зеленого Мыса удалось получить от 30 государств и международных экономических организаций, с 1975 по 1980 г. составила 280 млн. долл. В этот период отмечались структурные сдвиги в реализации получаемой помощи. В течение 1975 и 1976 гг. преобладала так называемая помощь вне проектов развития, включающая продовольственную помощь и «неотложную помощь». В последующие годы стоимость «помощи вне проектов развития» продолжала возрастать, но ее доля в общем объеме помощи неуклонно снижалась. Одновременно повышался удельный вес помощи, предназначенной для реализации конкретных народнохозяйственных

проектов⁶⁷, с закупкой соответствующего оборудования у страны-донора. Правительство республики знает, что такая практика имеет целью привязать экономику государства к той или иной империалистической державе, ведет к удорожанию проектов, ибо стоимость командирования специалистов и поставляемого оборудования определяет страна-донор, что снижает реальную ценность получаемой помощи. Разнотипность оборудования и машин, поставляемых различными фирмами, требует создания более широкой системы технического обслуживания и увеличения расходов на покупку запасных частей. Однако в нынешних условиях страна вынуждена идти на эти жертвы.

Строительство новых объектов требует и внутренних затрат в виде зарплаты рабочим и служащим, занятым на их сооружении, оплаты стоимости расходов при строительстве электроэнергии, материалов, воды и других услуг. При ограниченности собственных источников возникает необходимость изыскания для этих целей средств на международной арене. Страна нуждается в помощи, которая была бы не связана с реализацией того или иного конкретного проекта и которую можно было бы использовать по усмотрению правительства на оплату неотложных расходов и погашение дефицита государственного бюджета. Не располагая необходимыми внутренними источниками накоплений, правительство Республики Зеленого Мыса стало практиковать покрытие затрат по сооружаемым объектам за счет продовольствия, получаемого безвозмездно в соответствии с мероприятиями по борьбе с засухой в Сахельской зоне. Их суммарная стоимость за 1975—1981 гг. оценивается в 75 638 тыс. долл.

В натуральном выражении, как видно из табл. 5, эта помощь состояла из поставок кукурузы, пшеницы,

Таблица 5

**Продовольственная помощь,
полученная Республикой Зеленого Мыса с 1978
по 1981 г., и потребность в ней на 1982—1985 гг. (в т)**

Наименование продуктов	1978 г.	1979 г.	1980 г.	1981 г.	1982— 1985 гг. (потреб- ность)
Кукуруза	33 095	15 000	24 303	18 605	156 000
Пшеница	7 500	8 000	10 500	11 075	77 000
Рис	4 750	3 600	6 336	6 578	28 000
Сухое молоко	1 297	—	999	430	12 900
Масло	810	1 100	608	393	10 400
Фасоль и горох	—	1 500	11 500	157	15 000
Другие продук- ты	1 233	103	1 500	1 116	144 400

Источники: ООН ГА, A/CONF., 104/SP/19, 1.V.1981, с. 18; République du Cap Vert. Praia, juin 1982, p. 64, 66.

а также других жизненно необходимых продуктов питания.

Для реализации поступающего продовольствия создан специальный комитет, который бесплатно распределяет лишь 25% продуктов питания, основную их долю продавая на внутреннем рынке. Полученные средства через фонд национального развития поступают на счет программы капиталовложений, а отсюда — на финансирование народнохозяйственных объектов.

В соответствии с правительственной программой объем капиталовложений по годам распределяется следующим образом (см. табл. 6).

Поскольку иностранные государства, международные и региональные экономические организации не спешат с реализацией принятых на себя обязательств,

Таблица 6

Объем капиталовложений (в млн. эскудо)

	1977 г.	1978 г.	1979 г.	1980 г.	1981 г.
План	645	1 275	1 835	2 415	3 815
Выполнение	350	1 060	1 115	1 580	2 440

Источники: БИКИ, 21.VI.1983; República de Cabo Verde. Primeiro Plano Nacional de Desenvolvimento 1982/85, vol. 1, p. 60.

а правительство республики не располагает необходимыми средствами, объем осуществленных капиталовложений, как видно из вышеприведенной таблицы, не достигает плана, но тем не менее является весьма существенным.

Как видно из табл. 7, до 1981 г. около 60% финансовых средств расходовалось на развитие сельского хозяйства, рыболовства и транспорта. Эта линия проводилась в целях сохранения плодородия обрабатываемых земель, обеспечения работой людей и гарантирования удовлетворительного уровня их доходов. Особенностью программы капиталовложений на 1981 г. явилось значительное увеличение расходов на развитие транспорта (25,2%), промышленности (17,2%), энергетики, освоение водных ресурсов, строительство, общественные работы и их абсолютное и относительное сокращение в сфере сельского хозяйства и рыболовства.

Республика Зеленого Мыса проявляет все большее стремление к развитию сотрудничества с государствами мировой социалистической системы. Социалистические государства оказывают этой стране значительную помощь в области экономики, просвещения, подготовки кадров и здравоохранения.

Таблица 7

**Распределение государственных капиталовложений
по отраслям экономики
(в млн. эскудо; в ценах соответствующего года)**

	1978 г.	1979 г.	1980 г.	1981 г.	1978— 1981 гг.	%
Сельское хозяйство	415	320	480	465	1 680	27
Рыболовство	65	50	175	15	305	5
Промышленность	30	5	35	420	490	8
Энергетика и опреснение воды	5	20	155	205	385	6
Транспорт и связь	240	395	235	615	1 485	24
Сфера распределения	20	25	25	45	115	2
Туризм и гостиницы	—	5	45	100	150	2
Образование и подготовка кадров	15	40	70	115	240	4
Здравоохранение	35	40	35	70	180	3
Строительство	150	135	170	180	635	10
Сфера государственного управления	85	80	155	210	530	9
Итого . . .	1 060	1 115	1 580	2 440	6 195	100

Источник. República de Cabo Verde. Primeiro Plano Nacional de Desenvolvimento 1982/85, vol. 1, p. 60.

Советско-зеленомысское экономическое, научное и культурное сотрудничество строится на основе подписанного 6 ноября 1976 г. Соглашения об экономическом и техническом сотрудничестве.

В соответствии с протоколом о сотрудничестве помощь зеленомысцам в области подготовки кадров, здравоохранения, образования, спорта, социального

обеспечения, транспорта и гражданского строительства оказывает Республика Куба. Между двумя странами развиваются торговые отношения.

Сотрудничество между Республикой Зеленого Мыса и ГДР получило импульс в результате визита в Берлин в мае 1979 г. партийно-правительственной делегации во главе с А. Перейрой. Во время этого визита главы двух государств подписали Соглашение об экономическом и научно-техническом сотрудничестве и Соглашение о сотрудничестве в области образования. В марте 1980 г. ГДР передала для педагогического училища в Санта-Катарине учебные пособия по физике, химии, математике и биологии. Осенью того же года в Прагу прибыла группа высококвалифицированных немецких преподавателей. На безвозмездной основе ГДР поставила некоторое количество автомобилей, два портовых бункера и другую технику.

Оказание помощи Республике Зеленого Мыса идет по линии специализированных организаций ООН (Спецфонда, ЮНЕСКО, Всемирного продовольственного совета, Всемирной организации здравоохранения, Программы развития ООН (ПРООН) и других), в которых долевое участие принимают и социалистические страны. Эта помощь заключается в безвозмездных поставках продовольствия, различного оборудования, в проведении исследовательских работ в области геологии, гидрогеологии и т. д. За счет средств ООН разработана программа по поиску подземных вод и сооружению оросительных систем. Только за 1975 и 1976 гг. по линии ПРООН архипелагу был предоставлен 1 млн. долл. для создания инфраструктуры, подготовки преподавателей и развития транспорта. В соответствии с программой на 1977—1981 гг. по линии этой организации республике выделено 3,8 млн. долл., в том числе 800 тыс. долл.

на развитие водного хозяйства, 750 тыс. долл. — кустарного рыболовства и 700 тыс. долл. — гражданской авиации. В мае 1983 г. было подписано соглашение с ПРООН о предоставлении Республике Зеленого Мыса сроком на 3 года 880 тыс. долл. для подготовки кадров в области рыболовства⁶⁸.

По мере развития национально-освободительного движения и ликвидации колониальной системы происходит процесс не только политического, но и экономического объединения молодых независимых государств. Экономическое сотрудничество Республики Зеленого Мыса с африканскими странами осуществляется главным образом через различные региональные организации. Наиболее существенную роль в этом звене играет так называемая группа Африканского банка развития (АфБР). В ее состав входят: основанный в 1963 г. Африканский банк развития, являющийся кредитной организацией 50 африканских государств; учрежденный в 1972 г. Африканский фонд развития (АФР), в котором 50% капитала принадлежит АфБР, а другая половина — ряду неафриканских государств; созданный в 1972 г. Специальный фонд Нигерии для оказания помощи «самым бедным членам АфБР в их развитии».

Общая сумма кредитов, полученных непосредственно от АфБР, за 1975—1981 гг. составила 63 млн. долл. За счет этих средств было осуществлено кредитование нескольких сельскохозяйственных проектов в районе Санта-Катарина на Сантьягу, а также проектов в области транспорта и связи. Полученные в 1978 г. от АФР два займа на общую сумму 960 млн. фр. КФА были направлены на финансирование проектов сельскохозяйственного развития в Асомаде (о. Сантьягу) и водоснабжения г. Минделу⁶⁹.

Отчетливо проявляется тенденция к развитию сотрудничества с арабскими нефтедобывающими го-

сударствами. Так, из 33 млн. крон кредита Саудовской Аравии, полученного в 1978 г., 3 млн. было израсходовано на реализацию проектов чрезвычайной программы по борьбе с засухой, а на 30 млн. крон закуплено оборудование в третьих странах для сооружения в стране объектов. Аналогичным образом в 1980 г. был использован кредит Ирака на сумму 10 млн. долл.⁷⁰

На региональной основе сотрудничество с арабскими странами осуществляется через Арабский банк экономического развития для Африки. От этого банка было получено кредитов на 11464 тыс. долл., и к тому же на относительно льготных условиях. Например, предоставленный республике в 1980 г. кредит в сумме 2,4 млн. долл. для развития рыболовства должен быть оплачен из расчета 4% годовых в течение 12 лет и спустя 3 года после его использования⁷¹.

На современном этапе развития Республика Зеленого Мыса еще не в состоянии отказаться от использования капитала империалистических держав при решении хозяйственных задач. Однако после достижения независимости система ее внешнеэкономических связей с капиталистическими странами претерпела значительные изменения. Почти полностью прекратился приток частного иностранного капитала, и возросли размеры помощи по государственным каналам. Такое положение объясняется в первую очередь тем, что политика использования иностранного капитала предусматривает контроль государства за его деятельностью, за расходованием средств, подчинение иностранных капиталовложений плану экономического и социального развития, направление их на расширение и укрепление государственного сектора.

Принимая во внимание благоприятное стратегическое положение архипелага, возможность исполь-

зования его в милитаристских целях, а также стремясь воспрепятствовать сближению Республики Зеленого Мыса с социалистическими государствами, противодействовать осуществлению в ней прогрессивных социально-экономических преобразований, империалистические державы встали на путь экспорта в страну своего государственного капитала. Активность проявляют США, Франция и ФРГ, предоставляя продовольственную помощь Республике Зеленого Мыса. Однако эта помощь имеет негативные стороны. Она активно используется империалистическими державами (которые могут в любой момент приостановить предоставление помощи) в качестве мощного рычага давления на правительство. Поэтому в решении вопроса обеспечения населения страны продовольствием во многом связан дальнейший ход борьбы республики за упрочение политической независимости.

В плане политического и экономического давления (особенно на страны с прогрессивными режимами) империалистические державы стремятся использовать и такой рычаг, как субсидии и займы на развитие сельского хозяйства, промышленности, транспорта, здравоохранения и подготовку кадров. США, например, создали в районе Таррафала на о. Сантьягу сельскохозяйственный комплекс с орошаемым земледелием на площади 600 га, осуществили несколько проектов в области электрификации, водоснабжения и образования. Однако, поскольку в Республике Зеленого Мыса борьба за национальное освобождение практически перерастает в борьбу против капиталистических эксплуататорских отношений, администрацией Рейгана было принято решение о значительном сокращении с 1982 г. помощи этой стране⁷².

Франция сконцентрировала свои усилия главным образом на Сан-Николау. Пробуренные французами

на этом острове скважины позволяют ежедневно получать 8 тыс. куб. м воды, что в некоторой степени ослабляет влияние засухи на сельскохозяйственное производство. Франция обязалась осуществить строительство скотобойни в Минделу, реконструировать морскую сигнализацию на Санту-Антане и Боавиште, а также оказать содействие в развитии рыболовства.

ФРГ помогает организовать борьбу биологическими средствами с вредителями сельскохозяйственных растений на островах Фогу и Брава, финансирует строительство дорог и причалов, работы по озеленению территорий, водоснабжению, а также по созданию хранилища природного газа в Прае⁷³. Наметилась тенденция усиления притока капитала из Швеции. В 1978 г. она предоставила 9,1 млн. долл. для закупок товаров за границей и оплаты иностранной технической помощи. В 1980 г. Швеция приняла на себя обязательство в течение трех лет переводить правительству Республики Зеленого Мыса по 30 млн. крон. Шведское агентство международного развития обязалось в 1981—1985 гг. оказывать содействие в создании металлообрабатывающих и механических мастерских. Бельгийские специалисты руководят работами по лесонасаждениям на Маю и Сантьягу. Помощь Нидерландов выражается в безвозмездных поставках продовольствия, финансировании проектов в области образования, здравоохранения, кустарного рыболовства и энергетики. Швейцария участвует в работах по развитию садоводства, сельского хозяйства, рыболовства и образования на Боавиште. В рамках ФАО она предоставила 230 тыс. долл. на строительство складов для хранения продовольствия. Австрия в сумме 48 млн. эскудо финансирует проект развития животноводства в сельскохозяйственных кооперативах на Сантьягу. Япония оказала содействие в размере 260 млн. иен для оплаты закупки и до-

ставки риза, поставила 4 траулера и 300 подвесных моторов для рыбацких лодок. Для технического обслуживания рыбацких судов в Прае и Минделу при ее содействии были построены две ремонтные мастерские⁷⁴.

Общим неокOLONиалистским интересам служат и международные финансовые организации: Международный банк реконструкции и развития (МБРР), Международный валютный фонд (МВФ) и особенно европейские фонды развития «Общего рынка». Лишь с 1975 по 1980 г. от ЕЭС для реализации ряда экономических проектов было получено свыше 10 млн. долл. Присоединение в апреле 1977 г. к организации ЕЭС — АКТ и подписание II Ломейской конвенции обусловили дальнейшую активизацию связей страны с «Общим рынком». В результате посещения Праи в июне 1980 г. делегацией ЕЭС было заключено Соглашение об оказании Республике Зеленого Мыса в 1980—1985 гг. помощи в сумме 19—21,4 млн. долл., в том числе около 2 млн. долл. в форме кредита, а остальное — безвозмездных субсидий.

Эти средства предполагается использовать на модернизацию водопровода и строительство канализационной сети в г. Прая (29%), расширение столичной электростанции, развитие транспорта и связи (6%), увеличение производства сельскохозяйственной продукции (14,5%). В области промышленности за счет средств ЕЭС намечено финансирование расширения добычи поваренной соли и строительства небольшого цементного завода на Маю, а также создания необходимой инфраструктуры для промышленной зоны г. Минделу⁷⁵.

В финансировании наиболее крупных проектов, когда требуются весьма значительные средства, используется не один, а несколько источников. Например, общая стоимость работ по расширению и модер-

низации порта в Минделу оценивается в 40 млн. долл.

По просьбе правительства Республики Зеленого Мыса обязательства по финансированию и кредитованию этого проекта наряду с Государственным банком страны приняты Африканский банк развития, Арабский банк экономического развития для Африки, лиссабонский банк «Кайша Жерал душ депозитуш», правительство Норвегии и Европейский инвестиционный банк «Общего рынка».

Однако, предоставляя республике займы, кредиты и субсидии, империалистические державы стремятся не только иметь обратный отток капитала в свои страны, но и обеспечить решение основной стратегической задачи, т. е. сохранить зависимость страны от монополистического капитала и еще сильнее привязать ее к мировому капиталистическому хозяйству. Негативные моменты проявляются и в том, что приток иностранного капитала не ставит задачей скорейшую ликвидацию экономической отсталости страны. Финансовое и материальное содействие со стороны Запада направляется в основном в сферу производственной и социальной инфраструктуры (дорожная сеть, ирригация и т. д.), с тем чтобы ликвидировать лишь «узкие места» в экономике, тормозящие приток прямых частных инвестиций и формирование внутреннего рынка. Цель предоставляемых займов, кредитов и «помощи» заключается в том, чтобы проложить путь высокоприбыльному помещению в экономику страны частного монополистического капитала. В то же время в условиях существования и усиления мировой социалистической системы возможности империалистических держав использовать экономические, технические и финансовые ресурсы для воздействия на политический курс страны существенно ограничены. Функционирование иностранного капитала носит, безусловно, двойственный и

противоречивый характер. С одной стороны, это изъятие части национального дохода страны и перевод ее в виде прибыли за границу, но с другой — известное содействие в развитии экономики, подъеме производительности труда. На данную особенность иностранного капитала указывал К. Маркс⁷⁶. Правительство стремится принять меры, которые бы ограничили первую функцию иностранного капитала и усиливали вторую. Прежде всего устанавливается государственный контроль за деятельностью иностранного капитала, расходом привлеченных средств в соответствии с программой капиталовложений и подчинения иностранных инвестиций задачам национального развития.

Высокие процентные ставки по займам и кредитам и незначительные валютные поступления от экспорта продукции являются причиной того, что правительство охотно принимает дары и безвозмездные субсидии и старается воздерживаться от получения займов и кредитов. За годы независимости примерно 89% помощи по государственной линии было получено в форме безвозмездных субсидий и лишь 11% составили займы и кредиты. Отсюда небольшой (по масштабам развивающихся стран) государственный долг республики: по оценкам, к 1985 г. он должен составить около 210 млн. долл.⁷⁷

Внешняя и внутренняя торговля. В настоящее время все более существенную роль в становлении и развитии национальной экономики играет внешняя и внутренняя торговля. Основными задачами государственной политики в этой области являются: сокращение утечки из страны капиталов, организация стабильного снабжения населения продуктами питания и товарами первой необходимости. Уже в первые годы независимости в этом плане был осуществлен ряд мер, направленных на изменение организацион-

ных принципов внешней и внутренней торговли, ее товарной структуры, географической направленности экспорта и импорта. Политика государства в области внешней и внутренней торговли проводится через государственные организации: ЭМПА, ЭНАКОЛ, СОНАКОР и предприятие по эксплуатации портов ЭНАПОР. Ведущей экспортно-импортной организацией является ЭМПА. Через нее осуществляется весь экспорт, а в первые годы независимости — и до 80% импорта страны. По мере возрастания товарооборота возникла необходимость передачи части импортных операций другим государственным обществам. Ввозом нефтепродуктов и их реализацией в стране стал заниматься ЭНАКОЛ. Он же осуществляет продажу топлива заходящим в порт Минделу иностранным судам. В конце 1982 г. была пересмотрена номенклатура ЭМПА. С 1983 г. она приобретает продовольствие, строительные материалы, пиломатериалы, стальную арматуру и реализует эти товары на внутреннем рынке. К числу ее основных функций относится также распределение закупленных товаров по островам, контроль и принятие мер по стабилизации цен внутри страны, изучение возможностей внутреннего рынка для эффективной организации внешней торговли, установления твердых цен на сельскохозяйственное сырье. Импорт автомобилей, строительного, дорожно-транспортного и электромеханического оборудования, а также его техническое обслуживание стала осуществлять специально созданная государственная организация СОНАКОР. Приобретение оборудования для морских портов было передано ЭНАПОР.

Наряду с государственными компаниями выход на международную арену имеют и отдельные частные зеленомысские коммерческие фирмы с объемом импорта не менее 1 млн. эскудо в год. Им предостав-

Таблица 8

Объем экспортно-импортных операций (в млн. эскудо)

Годы	Оборот	Экспорт	Импорт	Сальдо	Коэффициент покрытия
1974	9 222	53	869	— 816	6,1
1975	1 071	61	1 010	— 949	6,1
1976	1 245	70	1 175	—1 105	6,3
1977	1 670	40	1 630	—1 590	2,5
1978	2 160	110	2 050	—1 940	5,4
1979	2 930	260	2 670	—2 410	9,7
1980	3 685	475	3 210	—2 735	14,8
1981	4 505	320	4 185	—3 865	7,6
1982	4 425	314	4 111	—3 797	7,6

Источники: БИКИ, 21.VI.1983; República de Cabo Verde. Primeiro Plano Nacional de Desenvolvimento 1982/85, vol. 1, p. 72.

лено право ввоза автомобилей для частного сектора, запасных частей к ним, машин и оборудования бытового назначения, продовольствия, винно-водочных изделий. В общей сложности на долю частных коммерсантов приходится до 20% объема импортных операций. Национальные частные фирмы, уставной капитал которых менее 1 млн. эскудо, функционируют за счет перекупки товаров у более состоятельных фирм по оптовым ценам и реализации их в розницу на внутреннем рынке.

Характерной особенностью торгового баланса, как явствует из табл. 8, является постоянно увеличивающееся превышение импорта над экспортом и как следствие — неуклонный рост дефицита торгового баланса. Существенный источник его покрытия — денежные

переводы родственникам от проживающих за рубежом эмигрантов. Согласно данным зеленомысской статистики, они составили (в млн. эскудо): в 1976 г. — 505, в 1977 г. — 800, в 1978 г. — 865, в 1979 г. — 955, в 1980 г. — 1953, в 1981 г. — 1760.

В отличие от существующих международных правил в объем импорта включается стоимость безвозмездно получаемого продовольствия и других товаров, что существенно сокращает реальный дефицит торгового и платежного балансов. Значительная часть товаров, в первую очередь машин и оборудования, поступает в счет иностранных кредитов и займов. Их общая сумма, полученная страной за 1976—1981 гг., составляет 7 240 млн. эскудо⁷⁸.

Скачкообразное вздорожание жидкого топлива, машин, оборудования, продуктов питания, снижение цен на ряд товаров тропического сельского хозяйства обуславливают ухудшение условий внешней торговли страны. Необходимость же тратить все больше средств на импорт товаров ведет к сокращению объема капиталовложений и замедлению роста производства во всех отраслях национальной экономики. Поэтому правительство вынуждено вводить жесткие ограничения на импорт нефтепродуктов, сдерживать ввоз промышленных изделий и многих видов продовольствия. С целью лимитирования импорта товаров, не являющихся предметами первой необходимости, частным коммерсантам начиная с 1978 г. устанавливаются месячные квоты их закупок. Дифференцированная шкала действующих в стране таможенных пошлин ограничивает поступление предметов роскоши, содействует ввозу товаров широкого потребления, позволяет защищать отечественные предприятия от конкуренции извне и способствует замене импорта готовых промышленных изделий собственным производством.

В колониальный период единственным покупателем продукции островов и основным поставщиком товаров на внутренний рынок (за исключением, пожалуй, нефтепродуктов) была Португалия. Доступ фирмам других стран на архипелаг был закрыт высокими таможенными барьерами и валютными правилами, существовавшими в зоне португальского эскудо. Португальский банк для заморских провинций не давал права коммерсантам обменивать колониальные эскудо на какую-либо валюту, что лишало их возможности приобретать товары в других странах. Острова были, таким образом, гарантированным рынком метрополии для сбыта ее неконкурентоспособной продукции, в первую очередь текстильных изделий и вина. Через механизм внешней торговли происходила постоянная перекачка и без того мизерных средств населения на покрытие дефицита платежного баланса Португалии.

С присоединением Республики Зеленого Мыса к экономической организации ЕЭС — АКТ положение коренным образом изменилось. Товары, поступающие из Португалии, стали облагаться такими же пошлинами и в таких же размерах, как и товары из стран «Общего рынка». Зеленомысские коммерсанты получили право обмена национального эскудо на любую конвертируемую валюту, что открыло более широкий доступ в страну товаров различных государств. Вследствие этого доля Португалии в товарообороте республики к 1982 г. по сравнению с 1975 г. упала с 62,6 до 42,3% по импорту и с 88,8 до 86,8% по экспорту.

Испытывая все большую потребность в продуктах питания, нефтепродуктах, средствах транспорта, машинах, оборудовании, обуви и одежде, но не имея достаточных средств для их приобретения, страна вынуждена ввозить товары из тех государств, которые

предоставляют для указанных целей субсидии, займы или кредиты. Ввиду отсутствия исчерпывающих статистических данных не представляется возможным определить долю той или иной страны в товарообороте островов. В 1981 г., например, импорт из Франции составил 11,2%, из Нидерландов — 5,7%⁷⁹. На рынок республики поступают продукты, машины и оборудование из США, Испании, ФРГ, Англии, Аргентины, Бразилии, Венесуэлы и других государств.

Таблица 9

Структура импорта (в % от стоимости)

Название товаров	1975 г.	1976 г.	1977 г.	1978 г.	1979 г.	1980 г.	1981 г.	1982 г.
Продукты питания	40,6	33,9	39,1	42,7	41,0	47,0	50,0	50,0
Нефтепродукты	6,9	8,7	7,6	4,4	9,0	9,0	10,0	15,0
Строительные материалы	3,6	4,5	4,5	5,1	—	10,0	11,0	1,5
Одежда и обувь	3,8	3,6	3,4	4,2	—	3,0	3,5	1,8
Средства транспорта	2,2	2,1	3,1	7,7	—	8,0	8,7	1,5
Средства производства	—	—	—	—	15,0	—	—	—
Прочие товары	42,9	47,2	42,3	35,9	35,0	33,0	16,8	30,2

Источник. БИКИ, 21.VI.1983.

Основная доля импорта приходится на продукты питания (см. табл. 9). Следует отметить, что Республика Зеленого Мыса всегда импортировала продо-

вольствие. Даже в наиболее урожайном 1966 г. она обеспечила себя собственными продуктами питания лишь на 30,2%. Падение сельскохозяйственного производства в связи с засухой привело к тому, что страна вынуждена импортировать до 97% необходимого ей продовольствия. Не имея собственных нефтяных ресурсов, республика закупает горючее на мировом рынке, что требует значительных валютных средств.

Основными экспортными товарами являются бананы (19%), лангусты и ракообразные (15%), свежая и мороженная рыба (12%), рыбные консервы (9%) и соль (15%). Выращиваемые на островах бананы продаются в Португалию. Добываемые (в среднем до 800 кг в неделю) в водах Сала лангусты незамедлительно поставляются самолетами в Португалию, Испанию, Францию, ФРГ, Италию и Швейцарию. В незначительных количествах вывозятся кофе, арахис, табак, клещевина и швейные изделия⁸⁰.

Проводя линию на постепенное преодоление своей зависимости от империалистических держав, Республика Зеленого Мыса налаживает и расширяет экономическое и торговое сотрудничество с африканскими странами. Однако внешнеторговые операции с этой группой государств осуществляются еще весьма слабо. Их удельный вес в общем товарообороте страны и особенно в импорте крайне низок. В Гвинею-Бисау, Заир, ЦАР, ДРСТП продаются рыбные консервы, мороженная рыба и соль, но объемы этих продаж остаются весьма незначительными. Так, с 1979 по 1981 г. Республика Зеленого Мыса смогла экспортировать в эти страны лишь 24 тыс. т соли и незначительное количество рыбных консервов⁸¹.

По африканской группе стран наибольшее развитие получили торговые связи с Анголой. В соответст-

вии с подписанным в октябре 1980 г. торговым соглашением Ангола поставляет цемент, кофе, строительные материалы и древесину, а закупает рыбные консервы и продукцию швейной фабрики «Морабеза». Установлены контакты с Мозамбиком, где предполагается приобретать автомобильные шины.

Республика Зеленого Мыса вынуждена импортировать основную массу потребляемых ею товаров. Особая роль в их распределении принадлежит внутренней торговле. В стране нет частных торговых фирм. До завоевания независимости оптовая торговля была сосредоточена в руках нескольких зеленомыских коммерсантов, связанных с португальскими торговыми фирмами. Продажу товаров в розницу осуществляли мелкие торговцы.

Создание государственных торговых организаций не только укрепило позиции государства в области внешней и внутренней торговли, но и существенно подорвало позиции частных коммерсантов. Опираясь на государственный сектор, правительство стремится улучшить систему товарообмена между островами, с тем чтобы сократить импорт некоторых товаров за счет увеличения их производства внутри страны. Эту проблему оно пытается решить путем продажи крестьянам промышленных товаров; на тех островах, которые меньше страдают от засухи, закупается излишки сельскохозяйственных продуктов и доставляются в города и на острова, в наибольшей степени подверженные засухе. Например, с Фогу в Праю доставляются фрукты, овощи, рыба. Продукция земледелия и животноводства с Санту-Антана поступает на соседний Сан-Висенти.

Для хранения закупаемых товаров и безвозмездно получаемых от иностранных государств и международных экономических организаций продуктов питания строятся специальные складские помещения. Во

всех крупных населенных пунктах открыты государственные магазины. Цены в них значительно ниже, чем в частных лавках. Осуществлять оптовую продажу товаров государственные торговые организации могут лишь официально зарегистрированным частным коммерсантам. Последние в свою очередь не имеют права превышать оптовые цены более чем на 10%. Декретом правительства установлены меры наказания за спекуляцию — от денежного штрафа до тюремного заключения.

В стране созданы кооперативные магазины, торгующие в основном продуктами сельского хозяйства, но их доля составляет пока лишь около 1%. Широкое развитие получила рыночная торговля овощами, фруктами, мясом, рыбой и др. Цены на базарах и в частных магазинах складываются в значительной степени под воздействием спроса и предложения. Однако и в этом деле государство стремится играть свою регулирующую роль. В открываемых в населенных пунктах магазинах и кооперативных палатках товары продаются по твердо фиксированным ценам, что вынуждает частных коммерсантов устанавливать разумные цены на предлагаемые ими товары.

У

ПОЛОЖЕНИЕ ТРУДЯЩИХСЯ

В силу исторических причин, и прежде всего из-за пятивекового господства колонизаторов, процесс формирования общественных структур и соответствующих им классов происходил медленными темпами. Начавшееся задолго до провозглашения независимости расслоение зеленомысского общества привело к появлению местной, довольно крупной по масштабам страны, буржуазии, которая, как правило, не функционирует в сфере материального производства, а занимается торговлей, ростовщичеством, строительством жилья и сдачей его в аренду. Постепенно увеличивалась численность средних социальных слоев общества — колониального чиновничества, офицерства и интеллигенции, возрастала их роль в политической жизни архипелага. Повысилось значение среднего и особенно зажиточного крестьянства, появились владельцы плантаций (в первую очередь банановых), поставляющие свою продукцию на экспорт.

Однако и по сей день самым многочисленным классом зеленомысского общества остается беднейшее крестьянство. Оно составляет более половины населения страны. Ремесленники, кустари, мелкие торговцы (лавочники, разносчики, лотошники и др.) являются довольно распространенной группой городских жителей.

Рабочий класс пока еще сравнительно немногочислен. В своей массе он состоит из неквалифицированных рабочих, тесно связанных с деревней. Наибольшая часть пролетариата — сельскохозяйственные рабочие, рабочие ремесленных мастерских, мелких торговых, транспортных и строительных предприятий. Значительна группа сельских и городских рабочих-поденщиков, живущих случайными заработками. Большой удельный вес этой категории населения объясняется преобладанием в экономике низших форм капиталистического производства и отсутствием спроса на рабочую силу. Проблема трудоустройства на островах всегда была весьма сложной, но особенно острой она стала после того, как в 1974 г. в охваченных кризисом странах Европы начался быстрый рост безработицы. Зеленомысских эмигрантов в первую очередь увольняли с работы. Возвращаясь домой, они пополняли и без того значительную армию безработных. К моменту провозглашения независимости последние составляли 60% активного городского населения. Трудным было положение и в сельской местности. Крестьяне трудились лишь три-четыре месяца в году. В создавшихся условиях правительство через свои представительства или путем направления эмиссаров стало проводить среди эмигрантов разъяснительную работу, с тем чтобы не допустить их тотального возвращения на острова, и одновременно обратилось к ним с просьбой вкладывать имеющиеся у них средства в развитие производительных сил своей родины.

Массовый поток возвращенцев был таким образом приостановлен. Проблема занятости была в некоторой степени решена, но тем не менее оставалась довольно сложной. Городские, да и сельские жители, чтобы обеспечить средствами существования не только себя, но и членов своих семей, искали и требовали

работу. В 1976—1978 гг. новые рабочие места создавались за счет средств, получаемых от других государств и международных экономических организаций в соответствии с «программами чрезвычайных мер». Решение проблемы занятости в последующие годы осуществлялось за счет реализации различных социально-экономических проектов, предусматриваемых ежегодными программами капиталовложений. В итоге к 1982 г. в стране было создано 25 тыс. новых рабочих мест, что позволило в 1982 г. обеспечить 30 тыс. человек постоянной и 35 тыс. человек временной работой⁸². Однако, несмотря на принимаемые меры, 32,4% активного населения страны оставалось без работы. В соответствии с первым государственным планом развития к 1985 г. предусматривается создание еще 5 тыс. постоянных и 12 тыс. временных рабочих мест, в том числе 1,7 тыс. мест в секторах промышленного рыболовства, индустрии, транспорта, средств связи и туризма, 1,5 тыс. мест в сельском хозяйстве, 7 тыс. мест в сферах образования, здравоохранения и государственного управления, около 2 тыс. мест в жилищном строительстве и в сфере услуг⁸³. С учетом быстрого прироста населения это позволит сократить численность безработных с 26 тыс. человек в 1982 г. до 21 тыс. человек в 1985 г. Причинами устойчивой массовой безработицы являются: продолжающаяся зависимость экономики страны от мирового капиталистического хозяйства, недостаток материальных и валютных средств, отсталость сельского хозяйства, низкая эффективность государственного сектора в промышленности, на транспорте и в строительстве.

За годы независимости в Республике Зеленого Мыса были осуществлены важные социальные преобразования. Свое юридическое закрепление они получили в конституции страны. В ней говорится, что

«экономическая и социальная организация Республики Зеленого Мыса имеет целью непрерывное повышение благосостояния народа, ликвидацию эксплуатации человека человеком, уничтожение всех форм подчинения человеческой личности отдельным лицам, группам или классам в унижительных целях». Конституция провозглашает равенство прав и обязанностей всего населения независимо от социального положения, пола, образовательного и культурного уровня, вероисповедания. Все граждане, подчеркивается в конституции, имеют право на труд, на образование, на охрану здоровья. Им предоставляется свобода слова, собраний, союзов, демонстраций. Мужчины и женщины равны перед законом во всех областях политической, экономической, социальной и культурной жизни.

Рабочие и служащие получают гарантированную заработную плату. С 1 сентября 1983 г. заработная плата государственных служащих была повышена в среднем на 45%. При этом их минимальная заработная плата была определена в сумме 5100 эскудо, а максимальная — 21 400 эскудо в месяц. С 22 сентября 1983 г. на 24% — до 2500 эскудо в месяц — повышена средняя заработная плата всем категориям рабочих, занятых на экономических объектах страны.

Постоянное повышение заработной платы всем категориям работающих способствует улучшению их материального благосостояния. Показателем более высокого уровня жизни народа может, в частности, служить рост потребления зерна со 125 кг на душу населения в 1974 г. до 180 кг в 1980 г.⁸⁴

Помимо заработной платы трудящиеся получают пособия и некоторые льготы из общественных фондов. Наиболее важным социальным достижением зеленомысского народа стало вступление в действие с 1 января 1983 г. декрета-закона об обязательном со-

циальном обеспечении трудящихся, работающих по найму. Действие закона распространяется на все категории наемных работников, в том числе и на работающих у частных владельцев. Законом предусмотрены обязательные отчисления Институту страхования и социального обеспечения в размере 8% из зарплаты трудящихся и 15% — из доходов предпринимателей, государственных обществ и предприятий.

Законом предусмотрены следующие выплаты:

— выплата пособий на детей (в размере 200 эскудо в месяц на одного ребенка, но не более чем на 4 детей на работающего родителя);

— выплата пособий кормящим матерям (500 эскудо в месяц до достижения ребенком 6-месячного возраста);

— выплата пособий на детей-инвалидов;

— выплата пособий по случаю смерти;

— оплата (до 90%) отпуска по беременности и родам;

— выплата трудящимся за период нетрудоспособности (болезни и т. д.) до 70% заработка;

— выплата пособий членам семьи в случае потери кормильца;

— выплата пенсий по старости и по инвалидности (в случае, если работник вносил взносы на социальное обеспечение не менее трех лет)⁸⁵.

Права рабочих и служащих на предприятиях защищают через систему договоров профсоюзы. Трудящийся может быть уволен только в случаях, предусмотренных законом и в соответствии с ним. Тот, кто работает, имеет право на охрану и безопасность труда.

Благоустраиваются города и поселки. Осуществляется планомерная застройка городов домами со всеми удобствами — с большими кухнями, водопроводом и канализацией. На улицах высаживаются деревья,

разбиваются скверы. Улучшается водоснабжение населенных пунктов. Например, до 1981 г. Прая ежедневно получала до 1000 куб. м воды, а поэтому в некоторых районах города она отпускалась для населения в течение 1—2 часов в сутки. С вводом в эксплуатацию нового водопровода протяженностью 10,6 км столица дополнительно стала получать до 600 куб. м воды в день.

Однако, несмотря на проведенные мероприятия, Республика Зеленого Мыса продолжает оставаться одной из наиболее бедных стран земного шара. Ее ВВП на душу населения составляет лишь 200 долл. Благодаря денежным переводам эмигрантов и иностранной экономической помощи ВВП поднимается до 300 долл. на человека.

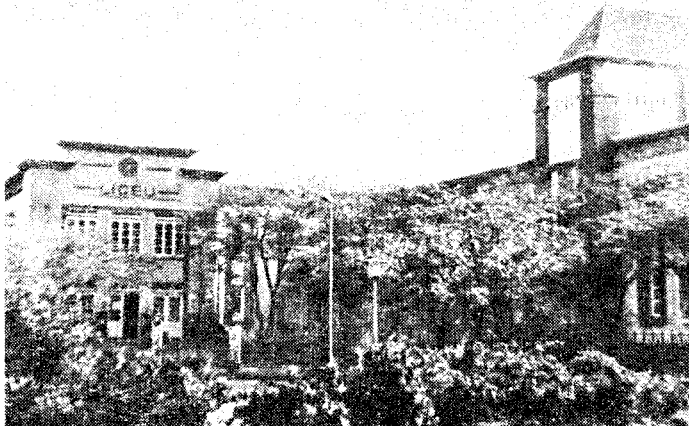
Сложившееся положение объясняется в значительной степени тем, что кризис в странах Запада оказывает негативное воздействие на экономическое положение Республики Зеленого Мыса. Непрерывное обесценивание валют ведущих империалистических держав наряду с постоянным увеличением в обращении национальных денежных знаков обуславливает возрастающие темпы инфляции на внутреннем рынке. Если в 1976—1981 гг. они составляли в среднем 12%⁸⁶, то в конце 1982 г. инфляция достигла 18%. В связи с этим очень остро стоит проблема сдерживания роста цен не только на импортные изделия, но и на товары внутреннего производства, а также на различного рода услуги, в первую очередь в области транспорта. Предпринятые правительством меры по стабилизации роста цен, и прежде всего на основные продукты питания — кукурузу и фасоль, оказались малоэффективными, что, естественно, снижает реальную ценность регулярного повышения заработной платы.

Особенно ярко результаты «цивилизаторской мис-

сии» колонизаторов видны в области образования и подготовки кадров. Несмотря на то что в течение длительного времени острова являлись центром подготовки административных служащих для других португальских колоний, уровень образования оставался очень низким. Накануне провозглашения независимости 85% населения архипелага было неграмотным. В принципе в 1962 г. законом было введено обязательное начальное образование. Однако на практике это положение в течение многих лет не выполнялось. В 1967/68 учебном году в начальной школе обучалось от 10 тыс. до 12 тыс. детей, что составляло лишь около половины соответствующей возрастной группы населения. Трудности усугублялись острой нехваткой учебников и учебных материалов. Учебные планы не увязывались с проблемами страны и жизнью народа, в школах не прививалась любовь к труду.

Основной проблемой был недостаток школьных зданий. Так, в 1977 г. на 65 тыс. учащихся начальной школы имелось около 650 классных помещений, из которых лишь половина являлась государственной собственностью. Остальные арендовались у частных владельцев и порою представляли собой неудовлетворительные и тесные помещения, которые к тому же подлежали возврату хозяевам по их первому требованию. Строительство новых школ стало одной из забот государства. Неполная средняя школа на 640 учеников была открыта в Прае. Построены новые школы на Сантьягу, Фогу и Браве, а это позволило в 1983 г. довести количество классных комнат до 717, из которых 55% принадлежало государству⁸⁷.

Отдавая отчет в том, что развитие производительных сил и строительство нового общества немислимы без подъема общеобразовательного уровня наро-



Лицей в г. Прага

да, правительство разработало и ныне осуществляет план перестройки и совершенствования всей системы народного просвещения, уделив особое внимание начальной школе. Ныне она включает в себя не 4 года обучения, как было раньше, а 6 лет. Полный срок учебы в лицее по этой причине сократился с 7 до 5 лет. Для школ разработаны новые программы, изданы учебники по математике, физике, химии, литературе, географии и истории островов. В стране сложилась следующая система образования: 6 классов — начальная школа, ее окончание дает право на поступление в лицей. В настоящее время их пока 3 — в Праге, Минделу и на Сале. Общий курс лицея рассчитан на 3 года. Его завершение дает право на поступление в средние специальные учебные заведения. Желаящие поступить в университеты или ин-

ституты должны закончить дополнительный двухгодичный курс.

В области начального и среднего образования первостепенное внимание уделяется повышению качества обучения, приближению его к нуждам практической жизни путем привития школьникам профессиональных навыков. Основные усилия направляются на введение всеобщего начального образования. Открываются школы-интернаты. Школьники получают горячее питание. Все это содействует росту числа обучающихся. В 1982 г. свыше 50 тыс. мальчиков и девочек приступили к занятиям в начальной школе, что составляет 99% детей в возрасте от 7 до 13 лет. Количество учащихся средних учебных заведений возросло с 6624 человек в 1975 г. до 10 700 человек в 1982 г. Серьезное внимание уделяется повышению образовательного уровня взрослого населения. Курсы по ликвидации неграмотности открываются не только на предприятиях и в учреждениях, но и по месту жительства. Так, в 1981 г. в секторе Санта-Круш (Сантьягу) функционировало 15 кружков, в которых занималось свыше 400 человек⁸⁸.

Все большее внимание уделяется подготовке и повышению квалификации педагогических кадров. Основную роль в решении поставленной задачи играет Институт профессиональной подготовки. В его функции входят координация всей деятельности в области образования, проведение исследований потребностей страны в рабочей силе и разработка учебных программ.

Впервые в истории страны учителя начальной школы до 6 класса включительно стали готовиться в педагогическом училище, построенном в поселке Санта-Катарина на Сантьягу, а при лицее г. Прая организованы курсы для преподавателей средних учебных заведений.

Существенно повысилась квалификация преподавателей не только лицеев, но и начальных школ. Если, например, в 1974/75 учебном году среди работавших в начальных школах 1296 учителей не было ни одного специалиста с педагогическим образованием, а большинство учителей имело неполное среднее или даже начальное образование⁸⁹, то в 1983 г. 9,8% из 1396 учителей начальных школ имели специальное образование. Это позволило повысить уровень преподавания как в начальных школах, так и в средних учебных заведениях. Особое внимание было обращено на математику, физику и химию. Предполагается, что в ближайшие годы все учителя начальных школ и лицеев будут иметь специальную подготовку, что даст возможность полностью заменить национальными кадрами еще работающих в стране иностранных преподавателей.

Расширяется профессионально-техническое обучение. В торгово-техническом училище Праи готовятся механики, электрики, шоферы, счетные работники и т. д. В июле 1982 г. в поселке Сан-Жоржинью на Сантьягу открыт центр профессиональной подготовки плотников, мебельщиков, электриков, водопроводчиков, полеводов. До 60 специалистов в год выпускает морская школа в Минделу⁹⁰.

До получения независимости на островах почти не было национальных кадров с высшим или средним специальным образованием, пока еще нет ни одного высшего или среднего специального учебного заведения. Однако ныне страна получила широкие возможности готовить за рубежом необходимые ей кадры специалистов. Исторически сложившиеся связи, общность языка и близость культуры обуславливали то, что первоначально юноши и девушки предпочитали ехать на учебу в университеты Португалии. По мере расширения научных, технических и культур-

ных связей с другими государствами количество желающих учиться в бывшей метрополии сокращается. Приоритетом этой страны остается подготовка кадров по португальскому языку, юридическим наукам и тропическому сельскому хозяйству. Специалисты же в области техники, мореходства, конкретной экономики и медицины готовятся в основном в социалистических странах, и в первую очередь в Советском Союзе. Ежегодно за рубежом обучается около 700 молодых зеленомысцев. Результатом проводимой работы по развитию образования и культуры явились количественные и качественные изменения в среде людей умственного труда. В 1982 г. в стране работало 200 национальных специалистов с высшим образованием. К 1985 г. предполагается подготовить еще 435 специалистов с высшим, 425 — со средним специальным образованием и 1600 квалифицированных рабочих⁹¹. Более свободный доступ в учебные заведения способствовал заметной демократизации интеллигенции: она стала ближе к народу. Происходят изменения и в профессиональном составе. Наряду с работниками государственных учреждений, преподавателями и медицинскими работниками увеличивается количество технической интеллигенции, растет число агрономов, зоотехников, ветеринаров и других специалистов, которых не было прежде на архипелаге.

Постоянное внимание уделяется совершенствованию работы органов массовой информации как средству политической пропаганды и культурного воспитания. В стране издается еженедельная правительственная газета «Воз ди Пову» («Голос народа»), широко освещающая деятельность правительства в области внутренней и внешней политики. В еженедельном официальном бюллетене публикуются законодательные акты (законы, декреты президента),

правительственные постановления, распоряжения. В Статистическом ежеквартальном бюллетене внешней торговли, выпускаемом министерством экономики и финансов, приводятся статистические данные и материалы о социально-экономическом положении страны.

Ввиду большого числа неграмотных, особенно в сельской местности, важное значение приобретает радио. Функционирующие в г. Прая и Минделу радиостанции ведут передачи для всех островов архипелага на португальском и креольском языках. Наряду с информацией о важнейших международных событиях значительное количество времени в радиопрограммах отводится национальной музыке, чтению отрывков из произведений европейских и африканских писателей, а также зеленомысских народных сказок и легенд.

В последние годы колониализма так называемая служба здравоохранения и медицинской помощи включала в себя 3 больницы, 4 поликлиники и 27 санитарных постов. Однако распределение медицинского персонала было весьма неравномерным. Около 87% медицинских работников концентрировалось в больницах Праи и Минделу. На Санту-Антане 1 врач приходился на 50 тыс. жителей, а на Сан-Николау, Маю и Боавиште врачей вообще не было.

В этих условиях медицинской помощью пользовались только европейское население и местная знать. Лечение было платным и стоило дорого. Детская смертность в пять раз превышала соответствующий показатель в большинстве развитых стран, а смертность рожениц достигала 6%. Средняя продолжительность жизни не превышала 30 лет⁹². Разрабатываемые колониальной администрацией программы по здравоохранению, направлявшиеся в первую очередь на искоренение малярии и проказы, выполнялись

лишь частично. Приюты для прокаженных, созданные на Фогу (Бетания), Санту-Антане (Синагогу) и Браве (Тантум), представляли собой резервации, где больные находились в полной изоляции, лишённые всякой возможности занять свое место в жизни общества. В стране и по сей день отмечаются многочисленные случаи малокровия, желудочно-кишечных заболеваний, заболеваний щитовидной железы и проказы. Поскольку причиной большего числа заболеваний являются недостаточное питание, острая нехватка витаминов и животного белка, которая лишь частично компенсируется потреблением растительного белка, неудовлетворительные жилищные и санитарные условия, естественно, что проблемы здравоохранения не могут быть решены с помощью только медицинских средств. В этом вопросе многое зависит от улучшения питания населения, снабжения его в достаточном количестве чистой водой и топливом. Тем не менее коренное улучшение медицинского обслуживания для страны жизненно необходимо.

В плане расширения системы здравоохранения при содействии Всемирной организации здравоохранения был принят пятилетний план развития всеобщего медицинского обслуживания, в котором основное внимание уделяется сокращению детской и материнской смертности, улучшению здоровья детей, а с приближением периода дождей — проведению профилактических мероприятий против желудочно-кишечных заболеваний. Для реализации этих задач были разработаны и учреждены четыре ступени медицинских услуг, направленных на сочетание профилактических и лечебных мероприятий.

Первичную основу оздоровительной службы составляют медико-санитарные посты. В наиболее крупных населенных пунктах всех островов уже функционируют 34 и предполагается создать еще 300

постов, которые пока занимаются вопросами оказания первой помощи пострадавшим, охраны окружающей среды, эпидемиологического контроля, а также профилактики заболеваний. В последующем посты будут осуществлять и лечение болезней. Координирующая роль в руководстве этими постами принадлежит укомплектованным средним медицинским персоналом вновь созданным шести медицинским центрам, каждый из которых рассчитан на обслуживание 20 тыс. человек. В центрах имеется по несколько коек на случай вынужденной госпитализации. Построенные в последние годы 50-коечные больницы в Асомаде и Педра-Бадежу (Сантьягу), на Сале, Санту-Антане и Сан-Николау представляют третью ступень системы здравоохранения, где обеспечивается лечение больных из периферийных зон, а также контроль за выполнением различных программ в области здравоохранения. Четвертую ступень составляют два центральных госпиталя — в Прае и Минделу. За годы независимости они были модернизированы и реконструированы. Открытое в Прае педиатрическое отделение на 50 коек для детей в возрасте до 10 лет позволило в значительной мере улучшить медицинское обслуживание молодого поколения. Создается центр по борьбе с проказой. В Минделу построена клиника ортопедии и травматологии. Проводится широкая вакцинация населения против наиболее распространенных заболеваний. Чтобы не превратить здравоохранение в достояние немногих, правительство выступает против создания в стране частных клиник. Наиболее тяжело больные направляются на лечение в медицинские учреждения других стран.

Качество обслуживания пациентов зависит в первую очередь от уровня профессиональной подготовки медицинского персонала. Молодые врачи, направлен-

ные правительством в первые годы независимости на учебу в медицинские институты других государств, активно включаются в работу как в центральных госпиталях, так и в периферийных больницах и медицинских пунктах. Из года в год растет количество работающих в стране медиков. В 1983 г. 1 врач обслуживал 3,9 тыс. человек, а в 1975 г. на каждого врача приходилось 21 тыс. человек. Пока что страна испытывает некоторую потребность в высококвалифицированных иностранных врачах-специалистах. Однако медицинскими кадрами среднего и младшего звена она обеспечена полностью⁹³.

Поскольку накануне провозглашения независимости с островов выехали многие ранее работавшие на них португальские врачи и средний медицинский персонал, решение проблемы обеспеченности медицинских учреждений специалистами с высшим и средним специальным образованием пришлось осуществлять за счет приглашения их из других государств, в первую очередь из Советского Союза и с Кубы.

Прибытие в страну советских и кубинских врачей, ускоренная подготовка национальных медицинских кадров, расширение сети медицинских лечебных учреждений и оснащение их современным оборудованием позволили значительно повысить качество медицинского обслуживания и более эффективно проводить лечение ряда заболеваний. Достаточно отметить, что в стране малярией болеют лишь те, кто прибывает с Африканского континента. Детская смертность в 1983 г. по сравнению с 1975 г. снизилась с 108,6 до 60 человек на 1000 новорожденных. Система детских садов, развернутая в основных населенных пунктах, способствует улучшению охраны здоровья детей дошкольного возраста⁹⁴.

Подготовка медицинских сестер осуществляется в

госпиталях Праи и Минделу. В качестве преподавателей выступают работающие здесь иностранные и местные врачи. В целях повышения профессионального уровня медицинских сестер ведутся работы по созданию в Прае и Минделу двух специализированных центров, где будут готовиться медицинские сестры, лаборанты, помощники рентгенологов и младшие фармацевты.

Совершенствование медико-санитарного обслуживания сопровождается улучшением обеспеченности медикаментами. Для контроля за их рациональным использованием создана государственная компания Национальное фармацевтическое предприятие (ЭМПРОФАК), которому принадлежит монополия на ввоз и производство в стране всех лекарств⁹⁵.

ЗАКЛЮЧЕНИЕ

Развитие Республики Зеленого Мыса, идущей с первых дней своего существования по революционно-демократическому пути, имеет свою специфику, которая во многом определяется ее колониальным прошлым. Экономическая отсталость страны, зависимость от империалистических держав в значительной степени предопределены пятивековым господством португальского колониализма — длительным периодом бесправия и насильственной деформации экономической жизни, консервации отсталых социальных и политических отношений. Эта проблема переплетена самым тесным образом с другими — демографической, продовольственной, сырьевой и экологической.

Португальские колонизаторы меньше всего заботились о развитии производительных сил своей колонии и повышении жизненного уровня ее населения. Однобокий характер экономики, основой которой и по сей день остается сельское хозяйство, привел к неразвитости и социальной структуры страны. Длительные засухи, от которых страдало все население островов, уносили тысячи человеческих жизней, породив среди зеленомысского народа такое явление, как эмиграция. Последняя в условиях голода и отсутствия работы являлась единственным способом самосохранения и источником обеспечения остаю-

щихся на родине родственников средствами существования.

Добившись политической независимости, народ Республики Зеленого Мыса приступил к проведению глубоких преобразований в политической, экономической и социальной областях. Их суть заключается в становлении национальной экономики, ликвидации нищеты, неграмотности, возрождении национальной культуры, решении других неотложных проблем.

На июньском (1983 г.) Пленуме ЦК КПСС подчеркивалось: «Одна из коренных черт современного мира... это растущая роль стран Азии, Африки, Латинской Америки, освободившихся от колониальной или полуколониальной зависимости»⁹⁶. Ярким подтверждением правильности этих слов является Республика Зеленого Мыса. Стремясь к преодолению экономической отсталости, страна нуждается в равноправном международном сотрудничестве, в прочном мире. В связях со странами социализма Республика Зеленого Мыса всегда видела средство укрепления своей независимости. Данная линия получила свое новое подтверждение на состоявшемся в июне 1983 г. II съезде ПАИКВ.

Выступая на нем с отчетным докладом, Генеральный секретарь партии А. Перейра заявил, что одним из важнейших направлений внешней политики Республики Зеленого Мыса является дальнейшее укрепление уз дружбы и сотрудничества со странами социалистического содружества, а также с коммунистическими партиями, находящимися в них у власти. Необходимо помнить, сказал он, что конкретная поддержка социалистическими государствами освободительной борьбы зеленомысского народа способствовала достижению им независимости.

Установление всестороннего сотрудничества Республики Зеленого Мыса со странами социализма

имеет объективной основой не только общие антиимпериалистические, миролюбивые цели во внешней политике, но и общие идеалы социальной справедливости и прогресса. Опыт развития Республики Зеленого Мыса наглядно демонстрирует авангардную роль и значение партии в строительстве прогрессивного общества. В приветственном послании ЦК КПСС II съезду Африканской партии независимости Островов Зеленого Мыса подчеркивается, что «под руководством ПАИКВ в Республике Зеленого Мыса осуществляются прогрессивные социально-экономические преобразования в интересах трудящихся масс. КПСС высоко ценит решимость ПАИКВ следовать заветам выдающегося сына Африки Амилькара Кабрала, строить новое общество, свободное от эксплуатации человека»⁹⁷.

Важнейшей сферой деятельности ПАИКВ и зеленомысского правительства стала экономическая политика. Сложность ее проведения заключается в том, что государству приходится одновременно заниматься изысканием средств для создания материально-технической базы, повышением занятости и жизненного уровня трудящихся и устранением ежегодно возникающей угрозы голода в связи с засухой в Сахельской зоне. В 1983 г. Республика Зеленого Мыса оказалась в числе 19 африканских государств, которые наиболее серьезно пострадали от засухи, поразившей группу стран этой зоны. В создавшихся условиях все большее признание в стране получает идея комплексного подхода к разработке стратегии национального экономического развития. Суть ее заключается в том, что основной предпосылкой экономического подъема и создания современной промышленности становятся прогрессивные преобразования, в первую очередь аграрная реформа и реформа системы образования.

В осуществлении намеченных социально-экономических преобразований ведущая роль принадлежит государству. Его возможности выработать самостоятельную линию стратегии и тактики в политической, экономической и социальной сферах значительно расширились. Ныне экономическую основу развития Республики Зеленого Мыса составляют государственный и кооперативный секторы, которые развиваются и укрепляются на демократической основе. Государственный сектор стал преобладающим в сфере финансов, кредита, внешней торговли, на транспорте. Расширяются его позиции в области промышленности, строительства и сельского хозяйства. Это в значительной степени ограничивает деятельность местных капиталистических элементов, создает благоприятные условия для мобилизации и более эффективного использования в интересах государства получаемых финансовых средств и материальных ресурсов.

Государственные фермы и кооперативные хозяйства становятся стабильными поставщиками товарной сельскохозяйственной продукции на внутренний и внешний рынки. Через производственные и снабженческо-сбытовые кооперативы происходит приобщение крестьян к более прогрессивным методам земледелия и животноводства, без чего невозможно повышение производительности труда в сельском хозяйстве.

Дальнейшее развитие национальной экономики Республика Зеленого Мыса стремится осуществлять на плановой основе, отдавая предпочтение сельскому хозяйству и рыболовству, с тем чтобы решить продовольственную проблему и увеличить свои экспортные ресурсы. Рост производства продукции земледелия, животноводства и рыболовства будет зависеть не только от объема государственных и частных

капиталовложений в эти отрасли. Еще большая роль принадлежит политике правительства, тому, насколько глубоко и всесторонне и в каком направлении будет проведена аграрная реформа и по какому пути пойдет развитие сельского хозяйства в результате ее осуществления. Ныне политика в области сельского хозяйства имеет первостепенное значение в стратегии общего экономического строительства страны. Она в значительной степени будет определять и развитие промышленности, ибо в последующем промышленность предполагается развивать в первую очередь на базе переработки продукции земледелия, добычи рыбы, соли, пуццолана, глины, известняка, туфа и строительного камня. В самом остром вопросе — энергетическом — зеленомысцы стремятся к строгой экономии жидкого топлива, приступают к использованию новых источников энергии, прежде всего солнца и ветра. В перспективе важнейшее значение для экономики страны будет иметь использование ресурсов Мирового океана.

Выгодное географическое и стратегическое положение островов в Атлантике дает возможность использовать их в качестве транзитных пунктов на воздушных и морских коммуникациях, связывающих Африку, Европу и Америку. Это позволит молодой республике за счет расширения сферы обслуживания получать столь необходимую для нее конвертируемую валюту.

Будучи вынужденным привлекать частный иностранный и национальный капитал, правительство в то же время стремится осуществлять контроль за его деятельностью. В этой связи в Республике Зеленого Мыса отчетливо выявляется тенденция (наряду с созданием и расширением государственного сектора) к увеличению смешанных предприятий с участием государственного и частного национального и иностран-

ного капиталов с контрольным пакетом акций у правительства. Таким образом, постоянное расширение и укрепление государственного, смешанного и кооперативного секторов обусловливается правильным использованием иностранной государственной помощи, направлением ее в ключевые отрасли национальной экономики. Частный же капитал допускается лишь в те отрасли, в ускоренном развитии которых зеленые мышцы особенно заинтересованы, и в первую очередь в легкую промышленность, в сферы туризма и обслуживания. Новая социальная политика открыла населению более широкий доступ к общему и специальному образованию. Значительными являются достижения в области здравоохранения, культуры, подготовки кадров. Происходят сдвиги в социальной структуре общества. Увеличивается количество рабочих мест, растет численность рабочего класса. Более демократичной становится интеллигенция.

Однако, характеризуя итоги становления и развития Республики Зеленого Мыса за годы независимости, нужно видеть и сложность ее положения, трудности осуществления прогрессивных преобразований. Ведь для строительства нового общества необходим определенный уровень производительных сил, культуры и общественного сознания. Еще далеко не все проблемы экономического и социального характера решены молодой республикой.

Анализ экономического развития страны свидетельствует о том, что интенсификация сельскохозяйственного производства идет все же медленно. Отставание этой отрасли приводит к резкой нехватке продовольствия. Дефицит продуктов питания сужает производство экспортных культур. Обострение продовольственной проблемы отрицательно сказывается и на индустриализации, поскольку значительная доля валютных средств расходуется на закупку продо-

вольствия, а необходимость расширения его национального производства ограничивает капиталовложения в другие отрасли экономики. Постоянно действующий фактор избытка рабочей силы неизбежно стимулирует расширение низкопроизводительных форм производства, что в свою очередь способствует сохранению отсталых производственных отношений.

Будущее страны находится в руках ее народа.

ИСТОЧНИКИ

¹ República de Cabo Verde. Boletim Oficial N 53, Suplemento, 31 de Dezembro de 1977.

² Cabo Verde Boulogne—France, p. XXX—XXXI.

³ Ibid., p. XXXI.

⁴ Voz di Povo, 29 de Novembro de 1978; República de Cabo Verde, 5 anos de independência 1975—1980. Lisboa, 1980, p. 15; *Pires Pedro*. Programa de governo 1981—1985, p. 31.

⁵ Vos di Povo, 21 de Dezembro de 1982; Bulletin Mensuel de statistique, juillet 1983, Nations Unies. N. Y., 1983, p. 1.

⁶ République du Cap Vert. Praia, juin 1982, p. 22.

⁷ См. *Ж. де Силва*. Португальские колонии в Африке. Пер. с португ. М., 1962, с. 534.

⁸ *Ленин В. И.* Полн. собр. соч., т. 27, с. 383.

⁹ Cabo Verde, p. XXXV, XXXVI.

¹⁰ *Seares Pedro*. Tarrafal, Campo da morte lenta, 3 ed. Lisboa, 1977, p. 351.

¹¹ См. Конституции буржуазных государств Европы. М., 1957, с. 747, 785, 786, 790—791.

¹² См. *Шейнис В. Л.* Португальский империализм в Африке после второй мировой войны. М., 1969, с. 71.

¹³ *Кабрал Амилкар*. Революция в Гвинее. Избранные статьи и речи. Пер. с англ., португ. и франц. М., 1973, с. 272.

¹⁴ См. Борьба за освобождение португальских колоний в Африке (1961—1973). М., 1975, с. 99—100; *Historia. A. Guiné e as ilhas de Cabo Verde*. PAIGC, Afrontamento, 1974, p. 142.

- ¹⁵ Известия, 1973, 24 января.
- ¹⁶ См. *Игнатьев О.* Амилкар Кабрал — сын Африки. М., 1975, с. 151.
- ¹⁷ Boletim anti-colonial. Afrontamento, arquivo 1975, p. 71—72.
- ¹⁸ См. Борьба за освобождение португальских колоний в Африке (1961—1973), с. 23.
- ¹⁹ См. *Лавренов Е.* Гвинея-Бисау. М., 1977, с. 40—41.
- ²⁰ Diário de Notícias, 29 de Junho de 1974.
- ²¹ República de Cabo Verde, 5 anos de independência 1975—1980, p. 22, 24.
- ²² I Congresso de PAICV (16—20/1/81) Edições PAICV.
- ²³ Voz di Povo, 22 de Outubro de 1980; 2 de Julho de 1983.
- ²⁴ República de Cabo Verde, 5 anos de independência 1975—1980, p. 36, 37; Voz di Povo, 2 de Junho de 1983.
- ²⁵ Voz di Povo, 28 de Março, 16 de Setembro de 1981.
- ²⁶ Ibid., 2 de Junho de 1983.
- ²⁷ См. Правда, 1981, 3 марта.
- ²⁸ Voz di Povo, 22 de Outubro de 1980.
- ²⁹ См. ООН ГА, А/33/167, 18.VII.1978, с. 3.
- ³⁰ *Ленин В. И.* Полн. собр. соч., т. 22, с. 187.
- ³¹ Voz di Povo, 5 de Junho de 1980.
- ³² Ibid., 15 de Setembro de 1980.
- ³³ Ibid., 25 de Julho de 1978.
- ³⁴ African Business, February 1983.
- ³⁵ См. ООН ГА, А/CONF., 104/SP/19, 1.V.1981, с. 18; Voz di Povo, 12 de Janeiro de 1983.
- ³⁶ Voz di Povo, 8 de Setembro de 1983.
- ³⁷ *Pereira Silva João.* A Reforma da Estrutura Agrária em Cabo Verde. Praia, 1981, p. 11; République du Cap Vert. Praia, juin 1982, p. 6.
- ³⁸ См. *Ж. де Силва.* Указ. соч., с. 538; *Pereira Silva João.* Оп. cit., p. 14.
- ³⁹ См. ООН ГА, А/33/167, 18.VII.1978, с. 57; République du Cap Vert, juin 1982, p. 14; Jeune Afrique, 15 mai 1983, p. 139.
- ⁴⁰ Voz di Povo, 22 de Agosto de 1981.

- ⁴¹ República de Cabo Verde, 5 anos de independência 1975—1980, p. 4.
- ⁴² СМ. ООН ГА, А/33/167, 18.VII.1978, с. 7, 13, 14; Bureau des operations speciales de secours. République du Cap Vert. Rome, janvier 1981, p. 15; juin 1982, p. 29; Voz di Povo, 31 de Dezembro de 1982.
- ⁴³ Le Monde, 19 mars 1983.
- ⁴⁴ Voz di Povo, 16 de Setembro de 1978.
- ⁴⁵ Ibid., 20 de Setembro de 1978.
- ⁴⁶ СМ. ООН ГА, А/CONF., 104/SP/19, 1.V.1981, с. 11; République du Cap Vert, juin 1982, p. 9.
- ⁴⁷ République du Cap Vert, juin 1982, p. 28.
- ⁴⁸ СМ. ООН ГА, А/33/167, 18.VII.1978, с. 23, 24; ООН ГА, А/CONF., 104/SP/19, 1.V.1981, с. 12.
- ⁴⁹ Voz di Povo, 5 de Julho de 1980.
- ⁵⁰ Ibid., 10 de Junho de 1980.
- ⁵¹ República de Cabo Verde, 5 anos de independência 1975—1980, p. 49, 50.
- ⁵² СМ. ООН ГА, А/34/372, 9.VIII.1979, с. 32; Africa South of the Sahara, 1982/83. L., p. 258.
- ⁵³ Voz di Povo, 13 de Maio de 1981.
- ⁵⁴ Ibid., 16 de Dezembro de 1980; African Business, February 1983.
- ⁵⁵ СМ. ООН ГА, А/33/167, 18.VII.1978, с. 59.
- ⁵⁶ République du Cap Vert, juin 1982, p. 53.
- ⁵⁷ СМ. ООН ГА, А/CONF., 104/SP/19, 1.V.1981, с. 14; БИКИ, 11.I.1983.
- ⁵⁸ Voz di Povo, 26, 31 de Maio, 6 de Julho de 1982.
- ⁵⁹ Ibid., 9 de Agosto de 1980.
- ⁶⁰ Marchés tropicaux et Méditerranéens, 26 octobre 1980, p. 1614.
- ⁶¹ República de Cabo Verde, 5 anos de independência 1975—1980, p. 73; Voz di Povo, 24 de Junho de 1980; 30 de Dezembro de 1981.
- ⁶² Voz di Povo, 16 de Dezembro de 1980; 25 de Fevereiro, 5 de Março de 1981; 2 de Janeiro, 22 de Maio de 1982.

⁶³ República de Cabo Verde, 5 anos de independência 1975—1980, p. 56.

⁶⁴ Bulletin Mensuel de statistique septembre 1983, p. 212.

⁶⁵ Republica de Cabo Verde. Orçamento Geral do Estado para o ano económico de 1979. Praia, Janeiro de 1979, p. 15.

⁶⁶ República de Cabo Verde. Orçamento Geral do Estado para o ano económico de 1983, Janeiro de 1983, p. 15.

⁶⁷ République du Cap Vert, juin 1982, p. 64.

⁶⁸ Voz di Povo, 23 de Setembro de 1978; Marchés tropicaux et Méditerranéens, 3 juin 1983, p. 1391.

⁶⁹ Marchés tropicaux et Méditerranéens, 30 avril 1982, p. 1140; Voz di Povo, 1 de Dezembro de 1982.

⁷⁰ Marchés tropicaux et Méditerranéens, 17 février 1978, p. 538; Voz di Povo, 22 de Maio de 1980.

⁷¹ Voz di Povo, 22 de Dezembro de 1980.

⁷² Ibid., 15 de Setembro de 1980; Diário de Notícias, 2 de Julho de 1982.

⁷³ Marchés tropicaux et Méditerranéens, 24 octobre 1980, p. 1614; 24 décembre 1982; Voz di Povo, 7 de Maio de 1982.

⁷⁴ Voz di Povo, 13 de Fevereiro, 8, 11 de Dezembro de 1980; 6 de Março, 7 de Abril, 31 de Outubro de 1981; 18 de Novembro de 1982; Marchés tropicaux et Méditerranéens, 24 octobre 1980, p. 1614.

⁷⁵ Marchés tropicaux et Méditerranéens, 25 février 1983, p. 452.

⁷⁶ См. Маркс К., Энгельс Ф. Соч., т. 9, с. 225.

⁷⁷ См. ООН ГА, А/CONF., 104/SP/19, 1.V.1981, с. 17; République du Cap Vert, juin 1982, p. 51.

⁷⁸ República de Cabo Verde. Primeiro Plano Nacional de Desenvolvimento 1982/85, vol. 1, 1983, p. 61.

⁷⁹ República de Cabo Verde, 5 anos de independência 1975—1980, p. 54—55; Jeune Afrique, 25 mai 1983, p. 140.

⁸⁰ См. БИКИ, 21.VI.1983.

⁸¹ Voz di Povo, 2 de Abril de 1982.

⁸² République du Cap Vert. Programme d'émergence 1977/78, octobre 1978, p. 21; République du Cap Vert, juin 1982, p. 10.

⁸³ República de Cabo Verde. Primeiro Plano Nacional de Desenvolvimento 1982/85, vol. 1, p. 18.

⁸⁴ Ibid., p. 19; Voz di Povo, 1, 23 de Setembro de 1983.

⁸⁵ Voz di Povo, 24 de Dezembro de 1982.

⁸⁶ Marchés tropicaux et Méditerranéens, 25 février 1983, p. 452; Jeune Afrique, 25 mai 1983, p. 140.

⁸⁷ Voz di Povo, 21 de Janeiro de 1981; 2 de Julho de 1983.

⁸⁸ Ibid., 15 de Fevereiro, 14 de Outubro de 1981; 20 de Outubro de 1982.

⁸⁹ Ibid., 14 de Outubro de 1981.

⁹⁰ Ibid., 14 de Março, 4 de Julho de 1982.

⁹¹ См. ООН ГА, А/CONF., 104/SP/19, 1.V.1981, с. 3; Afrique — Asie, 7 juin 1982, p. 26; República de Cabo Verde. Primeiro Plano Nacional de Desenvolvimento 1982/85, vol. 1, p. 24.

⁹² См. ООН ГА, А/33/167, 18.VII.1978, с. 41; *Cabral Amilcar*. Alguns princípios de partido. Seara Nova, 1974, p. 60; Voz di Povo, 2 de Julho de 1983.

⁹³ Voz di Povo, 2 de Junho de 1983.

⁹⁴ República de Cabo Verde. Primeiro Plano Nacional de Desenvolvimento 1982/85, vol. 1, p. 60.

⁹⁵ См. ООН ГА, А/33/167, 18.VII.1978, с. 41, 42, 76, 77; Voz di Povo, 5 de Julho de 1980.

⁹⁶ Материалы Пленума Центрального Комитета КПСС, 14—15 июня 1983 г. М., 1983, с. 23.

⁹⁷ Правда, 1983, 21 июня.

ОГЛАВЛЕНИЕ

I. ОБЩИЕ СВЕДЕНИЯ	3
II. ИЗ ИСТОРИИ СТРАНЫ	26
III. ХАРАКТЕРИСТИКА ЭКОНОМИКИ И ЕЕ ОТРАСЛЕВАЯ СТРУКТУРА	46
IV. ФИНАНСЫ И ВНЕШНЕЭКОНОМИЧЕСКИЕ СВЯЗИ	88
V. ПОЛОЖЕНИЕ ТРУДЯЩИХСЯ	113
ЗАКЛЮЧЕНИЕ	129
ИСТОЧНИКИ	136

Данилов П. П.
Д 18 Республика Зеленого Мыса. — М.: Мысль,
1984. — 141 с. — (Соц.-экон. пробл. развива-
ющихся стран).
20 к.

В работе рассказывается о молодом государстве, получившем независимость в 1975 г. Брошюра посвящена проблемам социального, экономического и политического развития Республики Зеленого Мыса, борьбе за экономическую самостоятельность. В ней даются общие сведения, краткий исторический очерк, характеристика экономики (сельского хозяйства, промышленности, транспорта), внешнеэкономических связей. Рассказывается о положении трудящихся и борьбе прогрессивных сил за осуществление социально-экономических преобразований. Брошюра содержит материал справочного характера.

Д 0604030000-156 87-84
004(01)-84

ББК 65.9(63е)
33И

Павел Петрович Данилов

РЕСПУБЛИКА ЗЕЛЕНОГО МЫСА

Заведующая редакцией Т. А. Воскресенская
Редактор И. Н. Брагина
Редактор карт Л. И. Кривицкая
Оформление серии художника В. В. Максина
Художественный редактор А. М. Павлов
Технические редакторы Л. А. Фирсова,
Т. Г. Сергеева
Корректор Б. Г. Прилилко

ИБ № 2146

Сдано в набор 20.03.84. Подписано в печать 21.06.84.
А 10015. Формат 70×108^{1/32}. Бумага для глубокой
печ. Литерат. гарн. Высокая печать. Усл. печат-
ных листов 6,30. Усл. кр.-отт. 7,88. Учетно-изда-
тельских листов 5,91. Тираж 42 000 экз. Заказ
№ 864. Цена 20 к.

Издательство «Мысль», 117071, Москва, В-71, Ле-
нинский проспект, 15.

Типография издательства «Калининградская прав-
да», 236000, Калининград обл., ул. Карла Марк-
са, 18.

УВАЖАЕМЫЕ ЧИТАТЕЛИ!

Книги издательства «Мысль» продаются в магазинах, распространяющих общественно-политическую литературу.

Подробную информацию о литературе, готовящейся к выходу в свет, и о порядке ее распространения Вы можете получить из ежегодных аннотированных планов издательства «Мысль».

ОПЕЧАТКИ:

На стр. 90 6-ю строку снизу следует читать так:
«автономных служб», в том числе отчисления в теку-

На стр. 142 4-ю строку сверху аннотации следует читать так:

ного Мыса, борьбе за экономическую самостоятельность.
В ней
