

FR. HEIDE
SOMMERFUGLE-ATLAS



25 FARVETRYKTE TAVLER MED 336 FIGURER OG
FORKLARENDE TEKST

2. OPLAG

GYLDENDALSKE BOGHANDEL · NORDISK FORLAG

GYLDENDALSKE
BOGHANDEL



NORDISK FORLAG

KJØBENHAVN — FORLAGSTRYKKERIEET

I. SERIE.

1. PAPILIONIDÆ. Riddere.

1. *Papilio podalirius* L. Den gule Ridder. Meget sjælden i Danmark. Maj—Juni. La. Juni—Juli paa Kirsebær, Slaaen, Hvidtjørn og Røn.
2. *Papilio machaon* L. Svalehale. Ret sjælden (alm. i Lyngby Mose p. Sjæll.) Maj—Juni. La Juli paa forskellige Skærmpflanter.
3. *Parnassius apollo* L. Apollo. Meget sjælden i Danm. Juli—Aug. La. Maj—Juni paa Stenurt, St. Hansurt.

2. PIERIDÆ. Hvidsværmere.

4. *Aporia crataegi* L. Sortaaret Hvidvinge. Ret sjælden. Juni—Juli. La. overvintrer i Spind paa Tjørn, Slaaen o. lign.
5. *Pieris rapæ* L. Lille Kaalsværmer. Alm. Maj—Juni og Aug.—Sept. La Juni—Juli paa Kaal.
6. *Pieris napi* L. Grønaaret Kaalsværmer. Alm. Maj—Juni Aug.—Sept. La. Juni—Juli paa forskellige Korsblomstrede.
7. *Euchloë cardamines* L. Aurorasværmer. Alm. paa Enge Maj—Juni. La. Juni—Juli paa Korsblomstrede.
8. *Colias hyale* L. Høsværmer. Ret sjælden. Aug.—Sept. La. i Juni—Juli paa Ærteblomstrede.
9. *Colias myrmidone* Esp. Oransegul Høsværmer. Kun i Øst-europa. Juni—Aug. La. Maj—Juni og Aug.—Sept. paa Guldregn o. lign.
10. *Gonepteryx rhamni* L. Citronfugl. Alm. paa Enge. Aug.—Sept. La Maj—Juni paa Vrietorn.

3. NYMPHALIDÆ. Takvingede.

11. *Apatura iris* L. Iris. Meget sjælden. Juli—Aug. La. Maj—Juni paa Pil.
12. *Limenitis populi* L. Poppelfugl. Meget sjælden. Juli. La. Maj—Juni paa Bævreasp.
13. *Neptis aceris* Lep. Findes ikke i Danmark. Forekommer i Øst-rig—Ungarn, men sjælden. Maj—Aug. La. paa Lathyrus.
14. *Pyrameis atalanta* L. Admiral. Temmelig alm. Aug.—Okt. La Juni—Juli i Spind paa Nældeblade.

15. *Pyrameis cardui* L. Tidselfugl. Ret sjælden. Aug.—Sept. La. Juni—Juli i Spind paa Nælde, Tidsele o. a.
16. *Vanessa io* L. Dag-Paafugleøj. Alm. ♀ overvintret. Marts—April. Juni, Aug.—Sept. La. Juli—Aug. paa Nælde og Humle.
17. *Vanessa urticae* L. Nældens Takvinge, Lille Ræv. Meget alm. hele Aaret. La. i Mængde paa Nælde.
18. *Vanessa polychloros* L. Store Ræv. Ret alm. Juli—Sept. La. Juni—Juli i Mængde paa Kirsebær og Pære.
19. *Vanessa antiopa* L. Sørgekaabe. Ret sjælden. Juli—Sept. La. Juni—Juli paa Pil og Birk.
20. *Polygonia C album* L. Det hvide C. Sjælden. Aug.—Sept. La. Juni—Juli paa Nælde, Ribs, Hassel o. a.
21. *Melitæa maturna* L. Lille Majfugl. Meget sjælden. Juni—Juli. La. overvintret Aug.—Maj; paa Ask.
22. *Melitæa cinxia* L. Pletvinge. Ret alm. Juni. La. hele Sommeren paa Vejbred, Høgeurt og Ærenpris; overvintret.
23. *Melitæa athalia* Rott. Atalia. Ret alm. Juni. La. overvintret Aug.—Maj; paa samme Planter som foregaaende.
24. *Argynnis apherap* Hb. Ikke i Danmark. Mellemeuropa. Juni—Juli, paa Enge, ret sjælden. La. Maj paa Pileurt og Viol.
25. *Argynnis selene* Schiff. Spæd Perlemorfugl. Alm. Juni og Juli—Aug. La. om Foraaret og Sommeren paa Viol.
26. *Argynnis aglaja* L. Stor Perlemorfugl. Ret alm. Juli—Aug. La. Maj—Juni paa Viol.
27. *Argynnis paphia* L. Kejserkaabe. Alm. Juli—Aug. La. Maj—Juni paa Viol og Hindbær.
28. *Melanargia galathea* L. Galathea. Meget sjælden. Juli—Aug. La. Maj—Juni paa Græsarter.
29. *Erebia medusa* F. Ikke i Danmark. Mellemeuropa. Juli—Aug. La. Maj paa Græsarter.
30. *Erebia oeme* Hb. Ikke i Danmark. Mellemeuropa (Alperne). Juni—Juli. La. i Maj paa Frytle.
31. *Erebia æthiops* Esp. Skovdjævel. Ikke i Danmark. Mellemeuropa. Juli—Aug. La. Maj—Juni paa Græsarter.
32. *Satyrus circe* F. Ikke i Danmark. Mellemeuropa. Juli—Aug. La. Maj—Juni paa Græsarter.
33. *Satyrus briseis* L. Ikke i Danmark. Mellemeuropa. Juli—Aug. La. Maj—Juni paa Græsarter.
34. *Satyrus dryas* Sc. Ikke i Danmark. Mellemeuropa. Juli—Aug. La. Maj—Juni paa Græsarter.
35. *Pararge megera* L. Vej-Randøje. Alm. Maj—Juni, Aug.—Sept. La. i to Kuld paa Græsarter.
36. *Epinephele jurina* L. Stort Okseøje. Alm. Juni—Aug. La. i Foraaret paa Græsarter.
37. *Epinephele tithonus* L. Brunrandet Okseøje. Meget sjælden. Juli—Aug. La. overvintret; Maj paa Græsarter.
38. *Coenonympha pamphilus* L. Okkergul Randøje. Meget alm. Maj—Juni, Aug.—Sept. La. om Sommeren paa Græsarter.

4. ERYCINIDÆ.

39. *Nemeobius lucina* L. Brun Terningefugl. Meget sjælden. Maj—Juni. La. April—Maj (overvintret), paa Skræppe og Kodriver.

5. LYCÆNIDÆ. Blaafulge.

40. *Thecla spini* Schiff. Slaaenfulg. Ikke i Danmark. Mellemeuropas Skove, om Sommeren. La. Maj—Juni paa Slaaen.
41. *Thecla ilicis* Esp. Egefugl. Meget sjælden. Juli. La. Maj—Juni paa Eg.
42. *Thecla pruni* L. Blommefugl. Meget sjælden. Juli. La. Juni paa Slaaen og Blomme.
43. *Chrysophanus virgaureæ* L. Dukatfulg. Ret alm. Juli—Aug. La. Maj—Juni paa Skræppe.
44. *Chrysophanus phlæas* L. Ildfulg. Alm. April—Okt. La. hele Sommeren paa Skræppe.
45. *Lycæna argyrognomon* Brgstr. Blaafulg. Ret alm. Juni—Aug. La. Maj—Juli paa Ærteblomstred.
46. *Lycæna icarus* Rott. Alm. Blaafulg. Meget alm. Maj—Juni, Aug.—Sept. La. Maj—Juni, Juli—Aug. paa Ærteblomstred.
47. *Lycæna damon* Schiff. Blaa grøn Blaafulg. Ikke i Danmark. i Mellemeuropa paa Esparsettemarker, Juni—Juli. La. om Foraaret paa Esparsette.
48. *Lycæna minima* Fuessl. Dværg-Blaafulg. Ret alm. Maj—Juni. La. Aug. paa Ærteblomstred.
49. *Lycæna arion* L. Sortplettet Blaafulg. Ret sjælden. Juli. La. paa Timian.

6. HESPERIIDÆ. Bredpander.

50. *Pamphila palæmon* Pall. Ikke i Danmark. Ret alm. i Mellemeuropa. Maj—Juli. La. om Foraaret paa Græsarter.
51. *Adopæa thaumas* Hufn. Okkergul Bredpande. Ret alm. Juli—Aug. La. Juni paa Græsarter.
52. *Augiades comma* L. Komma-Bredpande. Alm. Juni—Aug. La. Maj—Juni paa Græsarter.
53. *Carcharodus alceæ* Esp. Ikke i Danmark. Mellemeuropa. Foraar og Sommer. La. paa Katost.
54. *Hesperia carthami* Hb. Ikke i Danmark. Mellemeuropa. Sommer. La. paa Katost.
55. *Thanaos tages* L. Sort Bredpande. Ret alm. Maj—Juni. La. Juni paa Kællingtand.

7. SPHINGIDÆ. Sværmere.

56. *Acherontia atropos* L. Dødningehoved. Sjælden. Sept.—Okt. La. Juli—Sept. paa Planter af Natskyggefamilien.
57. *Smerinthus populi* L. Poppelsværmere. Alm. Maj—Juli. La. Juli—Sept. paa Pil og Poppel.

58. *Smerinthus ocellata* L. Aften-Paafugleøje. Alm. Maj—Juli. La. Juli—Sept. paa Pil, Slaaen og Æble.
59. *Protoparce convolvuli* L. Snerlesværmmer. Sjælden. Sept. La. Juni—Aug. paa Ager-Snerle.
60. *Deilephila euphorbiae* L. Vortemælksværmmer. Meget sjælden. Juni—Juli. La. Juli—Sept. paa Vortemælk.
61. *Chærocampa elpenor* L. Dueurtsværmmer. Alm. Juni—Juli. La. Juli—Aug. paa Planter af Natlysfam. o. m. a.
62. *Metopsilus porcellus* L. Lille Vinsværmmer. Ret alm. Maj—Juni. La. Juli—Aug. paa Snerre og Dueurt.
63. *Pterogon proserpina* Pall. Natlyssværmmer. Meget sjælden. Maj—Juli. La. Juli—Aug. paa Planter af Natlysfam.
64. *Macroglossa stellatarum* L. Duehale. Ret alm. Foraaret og Juli—Sept. La. Juni—Aug. paa Snerre.
65. *Macroglossa croatica* Esp. Ikke i Danmark. I Alperne. Juni—Aug. La. Juni—Juli paa Skabiose.
66. *Hemaris scabiosa* Z. Skabiosesværmmer. Ret alm. Maj—Juni. La. Juli—Aug. paa Snerre og Skabiose.

8. NOTODONTIDÆ. Tandspindere.

67. *Cerura bifida* Hb. Lille Gaffelhale. Ret sjælden. Maj—Juni. La. Juli—Sept. paa Poppel.
68. *Dicranura vinula* L. Stor Gaffelhale. Alm. Maj—Juni. La. Juli—Sept. paa Poppel og Pil.
69. *Stauropus fagi* L. Bøgespinder. Sjælden. Juni—Juli. La. Aug.—Okt. paa Rakletræer.
70. *Drymonia trimacula* Esp. Graa Zigzag-Spinder. Ret sjælden. Maj—Juni. La. Juli—Aug. paa Rakletræer.
71. *Notodonta ziczac* L. Zigzag-Spinder. Ret alm. Maj—Juni, La. Juni—Juli, Aug.—Okt. paa Pil.
72. *Leucodonta bicoloria* Schiff. Snehvide. Meget sjælden. Maj—Juni. La. Juni—Aug. paa Birk.
73. *Lophopteryx camelina* L. Kamelspinder. Alm. Maj—Juli—Juli—Aug. La. Juli—Sept. paa flere Træarter, fortrinsvis Birk og Lind.
74. *Ptilophora plumigera* Esp. Fjerdrager. Meget sjælden; sent paa Efteraaret. Juni—Juli paa Ahorn og Bøg.
75. *Phalera bucephala* L. Maaneplet. Alm. Maj—Juli. La. Juni—Sept. paa Løvtræer.
76. *Pygæra pigra* Hufn. Pygæra. Ret alm. Maj—Juni, Aug. La. Juli, Sept.—Okt. paa Pil og Poppel.

9. THAUMETOPOEIDÆ. Processionsspindere.

77. *Thaumetopoea processionea* L. Egens Processionsspinder. Ikke i Danmark. Mellemeuropa. Aug.—Sept. La. Maj—Juni paa Eg.

10. LYMANTRIIDÆ (LIPARIDÆ). Penselspindere.

78. *Orgyia gonostigma* F. Penselspinder. Ret alm. Juni—Juli. La. om Efteraaret paa flere Træer og Buske.
79. *Dasychira pudibunda* L. Stor Penselspinder. Alm. Maj—Juni. La. Aug.—Okt. paa flere Træer og Buske.
80. *Euproctis chrysoorrhoea* L. Gulddusk. Meget sjælden. Juni. La. Maj paa Frugttræer.
81. *Lymantria dispar* L. Stor Svampespinder. Meget sjælden. Aug. La. April—Juli paa Frugt- og Skovtræer.
82. *Lymantria monacha* L. Nonne, Fyrrespinder. Ret sjælden. Juli—Sept. La. Maj—Juni paa Naale- og Løvtræer.

11. LASIOCAMPIDÆ. Bredvingede Spindere.

83. *Malacosoma neustria* L. Ringspinder. Alm. Juli—Aug. La. Maj—Juni i Kolonier paa Frugttræer o. a.
84. *Eriogaster lanestris* L. Ulldusk. Ret alm. April. La. Juni—Juli i Kolonier paa Frugttræer o. a.
85. *Lasiocampa quercus* L. Egespinder. Ret alm. Juli—Aug. La. Maj—Juni paa flere Buske og Træer.
86. *Cosmotriche potatoria* L. Græsspinder. Ret alm. Juni—Juli. La. Maj—Juni paa forskellige Græsser.
87. *Gastropacha quercifolia* L. Kobberbrun Spinder. Sjælden. Juni—Juli. La. Maj—Juni paa Frugt- og Skovtræer.
88. *Dendrolimus pini* L. Fyrrespinder. Sjælden. Aug. La. Juni—Juli paa Fyr.

12. ENDROMIDIDÆ.

89. *Endromis versicolora* L. Birkespinder. Meget sjælden. April. La. Juni—Juli paa Birk o. a. Løvtræer.

13. LEMONIIDÆ.

- Lemonia taraxaci* Esp. Løvetandspinder. Ikke i Danmark. Sydtykland. Okt. La. Maj—Juni paa Løvetand.

14. SATURNIIDÆ. Paafuglespindere.

90. *Saturnia pyri* Schiff. Store Nat-Paafugleøje. Ikke i Danmark. Syd- og Mellemeuropa. Maj. La. Maj—Aug. paa Frugttræer.
91. *Saturnia spini* Schiff. Slaaenens Nat-Paafugleøje. Østrig-Ungarn. Maj. La. Maj—Juli paa Slaaen.
92. *Agria tau* L. Lille Nat-Paafugleøje. Ret alm. Maj—Juni, Juli—Aug. paa Skovtræer.

15. DREPANIDÆ. Seglvingede.

93. *Drepana falcataria* L. Hvid Seglvinge. Ret alm. Maj—Juni, Juli. La. Juni, Aug.—Sept. paa Birk og Poppel.

94. *Drepana lacertinaria* L. Stribet Seglvinge. Ret alm. Maj—Juni, Juli—Aug. La. Juni, Aug.—Sept. paa Birk og El.

16. THYRIDIDÆ. Vinduessværmere.

95. *Thyris fenestrella* Sc. Clematis-Vinduessværmere. Mellemeuropa. Juni—Juli. La. Juli—Aug. La. Juli—Aug. paa Skovranke (Clematis).

II. SERIE.

17. NOCTUIDÆ. Ugler.

1. *Diptera alpium* Osbeck (-orion Esp.). Seladon. Sjælden. Juni. La. Juli—Sept. paa Eg og Bøg.
2. *Acronicta aceris* L. Ahornugle. Sjælden. Juni. La. Juli—Sept. paa Ahorn o. a. Løvtræer.
3. *Acronicta psi* L. Blaagraa Psi-Ugle. Alm. Juni—Juli. La. Juli—Sept. paa Slaaen, Rose o. forskellige Træer.
4. *Acronicta rumicis* L. Skræppeugle. Sjælden. Maj—Juni, Juli—Aug. La. Maj—Okt. paa Skræppe o. a. Planter.
5. *Agrotis janthina* Esp. Mørk Baandugle. Sjælden. Juni—Sept. La. April—Maj paa Skærmpflanter o. a.
6. *Agrotis fimbria* L. Gul Baandugle. Ret alm. Juni—Sept. La. i Efteraaret paa Skærmpflanter o. a.
7. *Agrotis pronuba* L. Smutugle. Alm. Juni—Aug. La. i Efteraaret paa Græsarter.
8. *Agrotis triangulum* Hufn. Sortplettet Jordugle. Alm. Juni—Aug. La. Febr.—Maj paa lave Planter.
9. *Agrotis C nigrum* L. Det sorte C. Alm. Maj—Juli, Aug.—Sept. La. Juni—Juli, Sept.—April paa Skræppe, Vejbred o. a.
10. *Agrotis plecta* L. Hvidrandet Jordugle. Alm. Maj—Juni, Juli—Sept. La. i Foraaret paa Snerre.
11. *Agrotis tritici* L. Hvedeugle. Alm. Juli—Aug. La. April—Maj paa Græsarter.
12. *Agrotis prasina* F. Grøn Jordugle. Sjælden. Maj—Aug. La. April—Maj paa Skovbuske.
13. *Charæas graminis* L. Græsugle. Ret alm. Juli—Aug. La. April—Maj paa Græsrodder.
14. *Epineuronia popularis* F. Hvidaaret Græsugle. Ret alm. Aug.—Sept. La. April—Maj paa Græs.

15. *Mamestra brassicæ* L. Kaalugle. Meget alm. Maj—Sept. La. Juli—Sept. paa Kaal o. a.
16. *Mamestra persicariæ* L. Sort Haveugle. Alm. Juli—Aug. La. i Efteraaret paa lave Planter.
17. *Mamestra pisi* L. Ærteugle. Alm. Juni—Juli. La. Juli—Sept. paa Ærter o. a.
18. *Dianthoecia compta* F. Nellikeugle. Meget sjælden. Maj—Juli. La. Juli—Sept. paa Nellike.
19. *Dianthoecia capsicola* Hb. Kapselugle. Alm. Maj—Juni, Aug. Sept. La. Juli—Sept. paa Silene.
20. *Miana strigilis* Cl. Brun Græsugle. Meget alm. Maj—Juli. La. April—Maj paa Græs.
21. *Bryophila raptricula* Hb. Algeugle. Meget sjælden. Juli—Aug. La. April—Maj paa Lungelav.
22. *Diloba cæruleocephala* L. Blaahoved. Meget alm. Sept.—Okt. La. Maj—Juni paa Æble, Slaaen og Tjørn.
23. *Valeria oleagina* F. Olivenugle. Mellemeuropa. Marts—April. La. Maj—Juni paa Slaaen og Tjørn.
24. *Hadena monoglypha* Hufn. Graa Græsugle. Meget alm. Juni—Sept. La. April—Maj paa Græsrodder.
25. *Ammoconia cæcimacula* F. Laadden Ugle. Sjælden. Sept.—Okt. La. i Foraaret paa Løvetand o. a.
26. *Polia flavicincta* F. Gul Stenugle. Sjælden. Aug.—Sept. La. April—Juli paa Bynke og Skræppe.
27. *Dichonia aprilina* L. Aprilugle. Ret alm. I Efteraaret. La. Maj—Juni paa Eg.
28. *Dipterygia scabriuscula* L. Mørk Skræppeugle. Alm. Juni—Juli. La. Juni—Sept. paa Skræppe.
29. *Trachea atriplicis* L. Meldeugle. Alm. Juni—Juli. La. Juli—Sept. paa Melde og Skræppe.
30. *Euplexia lucipara* L. Hindbærugle. Alm. Juni—Juli. La. Juli—Sept. paa Brombær, Hindbær o. a.
31. *Brotolomia meticulosa* L. Brun Agatugle. Ret alm. April—Juni. La. i Foraaret paa Døvnælde o. a.
32. *Mania maura* L. Det sorte Ordensbaand. Meget sjælden. Juli—Aug. La. April—Juni paa Skræppe og Døvnælde.
33. *Jaspidea celsia* L. Grøn Pragtugle. Østlige Mellemeuropa. Aug.—Sept. La. Juni—Aug. paa Græs.
34. *Hydroecia nictitans* Bkh. Brun Græsugle. Ret alm. Juli—Sept. La. Maj paa Græsrodder.
35. *Gortyna ochracea* Hb. Alm. Markugle. Alm. Aug.—Okt. La. om Sommeren i Stænglerne af Kongelys, Tidsel, Hyld o. fl.
36. *Nonagria typhæ* Thnbg. Stor Sivugle. Alm. Aug.—Sept. La. i Aug. i Stængler af Dunhammer.
37. *Luceria virens* L. Grøn Engugle. Sjælden. Juli—Aug. La. Maj—Juni paa Hønsetarm og Vejbred.
38. *Leucania pallens* L. Lys Sivugle. Meget alm. Maj—Juni, Aug.—Sept. La. Juli—Sept. April paa Løvetand,

39. *Leucania L album L.* Det store L. Mellemeuropa. Maj—Juni, Aug.—Sept. La. Juni—Juli, April paa Græs.
40. *Grammesia trigrammica Hufn.* Gul Græsugle. Ret sjælden. Juni—Juli. La. i Foraaret paa Græs.
41. *Caradrina alsines Brahm.* Døvnældeugle. Alm. Juni—Juli. La. Juni—Sept. paa Nælde og Skræppe.
42. *Amphipyra livida F.* Mørk Glansugle. Mellemeuropa. Sept.—Okt. La. Maj—Sept. paa lave Pl.
43. *Amphipyra pyramidea L.* Pyramideugle. Ret sjælden. Juli—Okt. La. Maj—Juni paa flere Buske.
44. *Tæniocampa gothica L.* Brun Foraarsugle. Alm. Marts—Maj La. Maj—Juni paa Lind, Eg o. a.
45. *Tæniocampa stabilis View.* Rødgul Foraarsugle. Alm. Marts—April. La. Maj—Juni paa Eg og Bøg.
46. *Panolis griseovariegata Goeze.* Granugle. Sjælden. Maj. La. Juli—Aug. paa Fyr.
47. *Calymnia trapezina L.* Lysegul Ælmeugle. Alm. Juli—Sept. La. Maj—Juni paa Løvtræer.
48. *Orthosia helvola L.* Egeugle. Ret sjælden. Aug.—Okt. La. Maj—Juni paa Eg og Lyng.
49. *Xanthia aurago F.* Graabrun Guldugle. Alm. Aug.—Sept. La. paa Bøg.
50. *Xanthia fulvago.* Brombær-Guldugle. Ret alm. Aug.—Okt. Marts paa Pilerakler, Maj paa Brombær.
51. *Hoporina croceago F.* Safranugle. Mellemeuropa. Sept.—Okt. Marts. La. Maj—Juni paa Eg.
52. *Orrhodia fragariæ Esp.* Jordbærugle. Mellemeuropa. Sept.—April. La. Maj—Juni paa Græs.
53. *Orrhodia vaccinii L.* Blaabærugle. Alm. Sept. og April. La. Maj—Juni paa Eg.
54. *Scopelosoma satellitia L.* Røvugle. Alm. Sept.—Okt. La. April—Juni paa Eg, Pil o. a.
55. *Xylina furcifera Hufn.* Elleugle. Sjælden. Aug.—April. La. Maj—Juli paa El og Birk.
56. *Xylina ornitopus Rott.* Slaaenugle. Mellemeuropa. Aug.—Sept. La. Maj—Juni paa Slaaen og Eg.
57. *Calocampa vetusta Hb.* Irisugle. Hist og her. Foraaret. La. Juni—Juli paa Iris.
58. *Calophasia lunula Hufn.* Kappelugle. Mellemeuropa. Maj—Juli. La. Juni—Aug. paa Torskemund.
59. *Cucullia scrophulariæ Capieux.* Brunrodugle. Sjælden. Juni—Juli. La. Juli—Aug. paa Kongelys og Brunrod.
60. *Cucullia umbratica L.* Graa Munk. Alm. Maj—Juli. La. Juli—Sept. paa Tidsler.
61. *Cucullia lucifuga Hb.* Tidsel-Munk. Meget sjælden. Aug. Sept. La. Juli—Aug. paa Gulerod.
62. *Cucullia argentea Hufn.* Sølv munk. Mellemeuropa. Maj—Juli. La. Juli—Sept. paa Bynke.

63. *Anarta myrtilli L.* Lyngugle. Alm. Maj—Juni, Aug.—Sept. La. Juni—Juli og Sept. paa Lyng.
64. *Heliothis dipsacea L.* Cikorieugle. Sjælden. Maj—Juni, Aug. La. Juli—Sept. paa Kurveblomster.
65. *Chariclea delphinii L.* Riddersporeugle. Mellemeuropa. Maj—Juni. La. Juli—Aug. paa Ridderspore.
66. *Pyrrhia umbra Hufn.* Krageklougle. Ret alm. Maj—Juli. La. Maj—Juni paa Krageklo.
67. *Acontia luctuosa Esp.* Snerleugle. Mellemeuropa. Maj, Juli—Aug. La. Maj—Juni, Sept. paa Katost og Snerle.
68. *Erastria deceptorica Sc.* Brun Mølugle. Maj—Juni. La. Juli paa Græs.
69. *Prothymnia viridaria Cl.* Grøn Mølugle. Sjælden. Maj—Juni, Juli—Aug. La. Maj—Juli paa lave Pl.
70. *Scoliopterix libatrix L.* Tandugle. Alm. Aug.—Sept., Marts—April. La. Maj—Juni, Aug.—Sept. paa Pil.
71. *Abrostola triplasia L.* Brun Nældeugle. Ret alm. Maj—Aug. La. Juli—Aug. paa Nælde.
72. *Plusia C aureum Knoch.* Det gyldne C. Meget sjælden. Juni—Juli. La. Maj—Juni paa Frøstjerne.
73. *Plusia moneta F.* Stormhatugle. Ret alm. Juni—Juli. La. Maj—Juni paa Venusvogn.
74. *Plusia chrysitis L.* Messingugle. Alm. Maj—Juni, Aug.—Sept. La. April—Maj, Juli—Sept. paa Nælde o. a.
75. *Plusia festucae L.* Svingelugle. Ret sjælden. Juli—Sept. La. Maj—Juni, Aug. paa Græsser og Halvgræsser.
76. *Plusia gamma L.* Gammaugle. Meget alm. Maj—Sept. La. April—Okt. paa Kløver og Nælde.
77. *Euclidia mi Cl.* Kløverugle. Alm. Maj—Juni. La. Maj, Juli paa Kløver.
78. *Euclidia glyphica L.* Brun Kløverugle. Alm. Maj—Juni, Aug. La. Maj, Juli paa Kløver.
79. *Pseudophia lunaris Schiff.* Det brune Ordensbaand. Mellemeuropa. Maj—Juni. La. Juli—Aug. paa Eg og Poppel.
80. *Catephia alchymista Schiff.* Det hvide Ordensbaand. Mellemeuropa. Maj—Juni. La. Juni paa Eg.
81. *Catocala fraxini L.* Det blaa Ordensbaand. Sjælden. Aug.—Okt. La. Maj—Juli paa Løvtræer.
82. *Catocala electa Bkh.* Pilekarmin. Mellemeuropa. Aug.—Sept. La. Maj—Juni paa Pil og Poppel.
83. *Catocala nupta L.* Det røde Ordensbaand. Alm. Juli—Sept. La. Maj—Juni paa Pil og Poppel.
84. *Catocala sponsa L.* Egekarmin. Sjælden. Juli—Sept. La. Maj—Juni paa Eg.
85. *Catocala promissa Esp.* Lille Egekarmin, Ret sjælden. Juli—Aug. La. Maj—Juni paa Eg.
86. *Catocala fulminea Scop.* Det gule Ordensbaand. Mellemeuropa. Juli—Aug. La. Maj paa Slaaen og Blomme.

87. *Toxocampa craccæ* F. Vikkeugle. Sjælden. Maj—Juni. La. Juni—Juli paa Vikke.
 88. *Laspeyria flexula* Schiff. Graa Algeugle. Sjælden. Juli—Aug. La. April—Maj paa Lavarter.
 89. *Zanclognatha tarsicrinalis* Knoch. Stribet Maalerugle. Juli, La. Maj paa Skovbuske.
 90. *Hermenia tentacularia* L. Mellemeuropa. Juli. La. Maj paa Græs.
 91. *Hypena proboscidalis* L. Gulbrun Kratugle. Meget alm. Juni—Juli. Sept. La. Maj—Juni, Juli—Sept. paa lave Planter.
 92. *Hypena rostralis* L. Humleugle. Ret alm. Aug.—Okt., Marts—Maj. La. Maj—Juni, Aug.—Sept. paa Nælde.

18. CYMATOPHORIDÆ. Uldspindere.

93. *Habrosyne derasa* L. Hvidstribet Agatugle. Ret sjælden. Juni—Juli. La. Sept. paa Hindbær og Brombær.
 94. *Thyatira batis* L. Roseugle. Ret sjælden. Maj—Juni. La. Maj, Juli—Aug. paa Hindbær og Brombær.
 95. *Cymatophora* or *F.* Brunbaandet Uldspinder. Alm. Juni—Juli. La. Juli—Sept. paa Poppel.
 96. *Cymatophora octogesima* Hb. Sortbaandet Uldspinder. April—Maj. La. Aug.—Sept. paa Poppel og Birk.
 97. *Polyptoca flavicornis* L. Gulhornet Uldspinder. Sjælden. Marts—April. La. Maj—Aug. paa Poppel og Birk.

19. BREPHIDÆ. Dagugler.

98. *Brephos parthenias* L. Birkeugle. Ret sjælden. Marts—April. La. Juni paa Birk og Bøg.

20. GEOMETRIDÆ. Maalere.

99. *Pseudoterpna pruinata* Hufn. Grøn Gyvelmaaler. Juli—Aug. La. Maj—Juni paa Ærteblomstrede.
 100. *Geometra papilionaria* L. Stor Birkemaaler. Juni—Aug. La. Maj—Juni paa Birk, El og Hassel.
 101. *Euchloris smaragdaria* F. Maaneplettet Maaler. Juli—Aug. La. Aug.
 102. *Nemoria viridata* L. Hvidtjørnmaaler. Maj—Juli. La. Aug. paa Lyng og Tjørn.
 103. *Acidalia trilineata* Sc. Guldgul Skræppemaaler. Juni—Aug. La. hele Sommeren paa Ærteblomstrede.
 104. *Acidalia muricata* Hufn. Purpurmaaler. Juni—Aug. La. Maj paa lave Planter.
 105. *Ortholitha cervinata* Schiff. Brunrandet Maaler. Juli—Sept. La. Juni—Juli paa Katost.
 106. *Ortholitha limitata* Sc. Brun Brandmaaler. Juli—Aug. La. April—Maj paa lave Planter.

107. *Larentia ocellata* L. Sortplettet Bladmaaler. Maj—Juni, Aug. La. Juli—Okt.
 108. *Larentia juniperata* L. Graa Bladmaaler. Juli, Sept.—Nov. La. Juni—Aug. paa Enebær.
 109. *Larentia viridaria* F. Brunplettet Bladmaaler. Juni—Juli. La. April—Maj paa Skræppe og Døvnælde.
 110. *Larentia hastata* L. Birkebladmaaler. Maj—Juni. La. Juli Sept. paa Birk.
 111. *Larentia bilineata* L. Okkergul Bladmaaler. Juni—Aug. La. April, Juli paa Løvetand, Potentil o. a.
 112. *Larentia berberata* Schiff. Berberis-Bladmaaler. Maj, Aug. La. Juni, Aug. paa Berberis.
 113. *Chloroclystis rectangulata* L. Grøn Æblemaaler. Juni—Juli. La. April—Maj paa Æble og Hæg.
 114. *Abraxas grossulariata* L. Harlekin. Alm. Juni—Aug. La. Maj—Juni paa forsk. Ribes.
 115. *Abraxas marginata* L. Sortrandet Maaler. Maj, Juli—Aug. La. Juni—Juli, Sept. paa Pil, Poppel og Hassel.
 116. *Numeria pulveraria* L. Pilemaaler. Maj—Juni. La. Juli—Aug. paa Løvtræer.
 117. *Metrocampa margaritata* L. Perlemaaler. Juni—Juli. La. Okt.—Maj paa Eg og Bøg.
 118. *Ennomos quercinaria* Hufn. Egemaaler. Juli—Okt. La. Juni—Aug. paa Løvtræer.
 119. *Selenia bilunaria* Esp. Tretribet Maaneplet. Maj, Juli—Aug. La. Juni, Aug.—Sept. paa El, Pil o. a.
 120. *Hygrochroa syringaria* L. Syrenmaaler. Maj—Juni, Juli—Aug. La. Juni, Aug.—Sept. paa Syren og Liguster.
 121. *Himera pennaria* L. Laadden Maaler. Sept.—Okt. La. Maj—Juni paa Løvtræer.
 122. *Angerona prunaria* L. Slaaenmaaler. Juni—Juli. La. Sept.—Maj paa større Buske.
 123. *Ourapteryx sambucaria* L. Natsvalehale. Juni—Juli. La. Sept.—Maj paa større Buske.
 124. *Opisthograptis luteolata* L. Citronmaaler. Maj—Juni. La. Aug.—Okt. paa Frugttræer.
 125. *Venilia macularia* L. Plettet Maaler. Maj—Juni. La. Aug.—Sept. paa Døvnælde o. a. Læbeblomstrede.
 126. *Semiothisa notata* L. Tandvinget Maaler. Maj, Juli. La. Juli—Aug. paa Pil og Birk.
 127. *Hybernia leucophæaria* Schiff. Hvidgraa Frostmaaler. Alm. Febr.—Marts. La. Juni paa Eg og Bævreasp.
 128. *Hybernia marginaria* Bkh. Gulgraa Frostmaaler. Okt.—Marts. La. Juni paa Eg o. a. Løvtræer.
 129. *Phigalia pendaria* F. Graa Uldmaaler. Jan.—Marts. La. Maj—Juli paa Løvtræer.
 130. *Biston strataria* Hufn. Poppelmaaler. Marts—April. La. Juni—Sept. paa Poppel og Lind.

131. *Amphidasis betularia* L. Birkemaaler. Alm. Maj—Juli La. Aug.—Okt. paa Birk o. a. Løvtræer.
 132. *Boarmia cinctaria* Schiff. Ringpletet Træmaaler. April.—Maj. La. Juni—Juli paa Slaaen o. a. Buske.
 133. *Boarmia consortaria* F. Graa Træmaaler. Maj, Aug. La. Maj, Juli paa Eg, Slaaen o. a.
 134. *Boarmia lichenaria* Hufn. Olivenbrun Træmaaler. Juli—Aug. La. Maj—Juni paa Lavarter.
 135. *Gnophos obscuraria* Hb. Stenurtmaaler. Juni—Juli. La. April—Maj paa Stenurt.
 136. *Ematurga atomaria* L. Brun Lyngmaaler. April—Maj, Juli—Sept. La. Juni—Sept. paa Lyng.
 137. *Bupalus piniarius* L. Fyrremaaler. Alm. Maj—Juni. La. Aug.—Okt. paa Gran og Fyr.
 138. *Thamnonoma wauaria* L. Latinsk V. Juni—Juli. La. Maj, Aug.—Sept. paa Ribsfam.
 139. *Phasiane clathrata* L. Kløvermaaler. Maj, Juli—Aug. La. Juni, Sept. paa Kløver.
 140. *Scoria lineata* Sc. Mellemeuropa. Juni—Juli. La. Maj paa Gyvel o. a. Pl.

21. NOLIDÆ. Graaviklere.

Nola cucullatella L. Slaaenvikler. Juni—Juli. La. Maj—Juni paa Slaaen og Æble.

22. CYMBIDÆ. Viklere.

141. *Earias clorana* L. Pilevikler. April—Maj. Juli—Aug. La. Juni og Sept. paa Pil.
 142. *Hylophila prasinana* L. Bøgevikler. Maj—Juni. La. Juni—Sept. paa Bøg.

23. SYNTOMIDÆ.

143. *Dysauxes ancilla* L. Kammerjomfru. Mellemeuropa. Juli—Aug. La. Maj—Juni paa Mos og Lav.

24. ARCTIIDÆ. Bjørnespindere.

144. *Spilosoma menthastri* Esp. Sortpricket Bjørn. Maj—Juni. La. Aug.—Okt. paa Nælde o. a.
 145. *Phragmatobia fuliginosa* L. Kanelbjørn. April—Maj, Aug. La. Maj—Juni paa lave Pl.
 146. *Rhyparia purpurata* L. Purpurbjørn. Østl. Mellemeuropa. Juni—Juli. La. Sept. paa lave Pl.
 147. *Diacrisia sanio* L. Rødrandet Bjørn. Juni, Aug.—Sept. La. Maj, Juli—Aug. paa lave Pl.
 148. *Arctia caja* L. Den brune Bjørn. Alm. Sommer. La. Foråret paa alle lave Pl.

149. *Pericallia matronula* L. Augsburger Bjørn. Mellemeuropa. Juni. La. Foraar paa flere Buske.
 150. *Callimorpha dominula* L. Jomfruen. Ret sjælden. Juni—Juli. La. Sept. Maj paa lave Pl.
 151. *Callimorpha quadripunctaria* Poda. Russisk Bjørn. Mellemeuropa. Juli. La. Maj paa Buske og Urter.
 152. *Nudaria mundana* L. Dværgspinder. Juni—Juli. La. Juni paa Lavarter.
 153. *Endrosa roscida* Esp. Mellemeuropa. Maj—Juni. La. Maj paa Lav.
 154. *Lithosia complana* L. Poppelspinder. Juni—Aug. La. Maj Juni paa Lavarter.
 155. *Lithosia sororcula* Hufn. Guldgul Spinder. Maj—Juni. La. Maj paa Grenlav.

25. HETEROGYINIDÆ.

26. ZYGÆNIDÆ. Køllesværmere.

156. *Zygæna scabiosæ* Scheven. Skabiose-Køllesværmer. Sommer. La. Maj paa Kløver.
 157. *Zygæna achilleæ* Esp. Mellemeuropa. Maj—Juli. La. Maj—Juni paa Ærteblomstredede.
 158. *Zygæna meliloti* Esp. Stenkløver-Køllesværmer. Sommer. La. Juni paa Kløverarter.
 159. *Zygæna trifolii* Esp. Kløver-Køllesværmer. Juni—Aug. La. Maj—Juni paa Kløverarter.
 160. *Zygæna filipendulæ* L. Sekspletet Køllesværmer. Sommer. La. Maj—Juni paa Kløver o. a. lave Pl.

27. COCHLIDIDÆ, Æselspindere.

161. *Cochlidion limacodes* Hufn. Æblespinder. Maj—Juli. La. Efteråret i sammenspundne Blade af Eg og Bøg.

28. PSYCHIDÆ. Sækbærere.

162. *Acanthopsyche opacella* HS. Sort Sækbærer. Maj. La. Juni—Juli paa Lyng.
 163. *Psyche viciella* Schiff. Vikke-Sækbærer. Mellemeuropa. Juli. La. Juli paa Vikke.
 164. *Apterona crenulella* Brd. Slank Sækbærer. Sydeuropa. La. paa lavere Pl.

29. SEGIIDÆ. Glassværmere.

165. *Trochilium apiformis* Cl. Stor Glassværmer. Alm. Juni—Juli. La. Foraar paa Roden af Poppel.
 166. *Sesia scoliæformis* Bkh. Birke-Glassværmer. Juni—Juli. La. i gamle Birke.

167. *Sesia tipuliformis* Cl. Ribs-Glassværmer. Juni. La. i de unge Grene af Ribbusken.
 168. *Sesia myopæformis* Bkh. Æble-Glassværmer. Maj—Juni La. under Barken af Æbletræer.
 169. *Sesia ichneumoniformis* F. Snyltehveps-Glassværmer Juni—Juli. La. i Rødderne af Krageklo.

30. COSSIDÆ. Træborere.

170. *Cossus cossus* L. Pileborer. Alm. Juni. La. i Veddet af forskellige Løvtræer.
 171. *Zeuzera pyrina* L. Kastanieborer. Juli—Aug. La. Maj—Juli i forsk. Løvtræers Ved.

31. HEPIALIDÆ. Rodborere.

172. *Hepialus humuli* L. Humleborer. Maj—Aug. La. April—Maj i Roden af forskellige Pl.
 173. *Hepialus sylvina* L. Skræppeborer. Aug.—Sept. La. Juni—Juli i Roden af Skræppe o. a.
 174. *H. hecta* L. Lyngborer. Juni—Juli. La. Maj i Roden af Lyng o. a.

LITERATUR.

- A. Kløcker*: Sommerfugle (Danmarks Fauna). I. Dagsommerfugle II. Natsommerfugle 1 og 2.
 (Det betydeligste Værk om danske Sommerfugle, meget indgaaende og paalideligt). Det udkomne: 8 Kr. 25 Øre.
V. Strøm: Danmarks større Sommerfugle.
 (Anvendelig for Begyndere) 4 Kr.
Severin Petersen: Danske Sommerfugle.
 (Ganske kortfattet Bog om nogle danske Sommerfugleslægter; væsentlig for de første Begyndere). 1 Kr.
Fr. Heide: Lommebog for Insektsamlere.
 (Notebog med en Indledning om Fangstmaader, Præparation o. lign. For alle Samlere, ogsaa Begyndere). 35 Øre.

FORKORTELSER.

La. = Larve; ♂ = Han; ♀ = Hun.

1. *Papilio podalirius* L.



2

♀
5. *Pieris rapae* L.



3. *Parnassius apollo* L.



1



2. *Papilio machaon* L.



4. *Aporia crataegi* L.

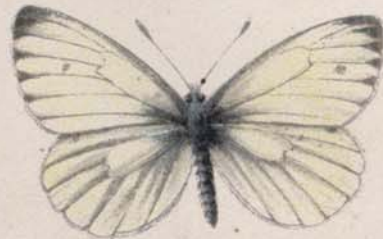




12. *Limenitis populi* L.



7. *Euchloë cardamines* L.



6. *Pieris napi* L.



10. *Gonepteryx rhamni* L. ♂



9. *Colias myrmidone* Esp.



11



11. *Apatura iris* L.



13. *Neptis aceris* Lep.



8. *Colias hyale* L. ♀



16. *Vanessa jo* L.



16

20. *Polygonia C album* L.



15. *Pyrameis cardui* L.



19. *Vanessa antiopa* L.



17. *Vanessa urticae* L.



14. *Pyrameis atalanta* L.



18. *Vanessa polychloros* L.



26



25



21. *Melitaea maturna* L.



26



25. *Argynnis selene* Schiff.



27



32. *Satyrus circe* F.



32



31. *Erebia aethiops* Esp.



30. *Erebia oeme* Hb.



29. *Erebia medusa* F.



22. *Melitaea cinxia* L.



27. *Argynnis paphia* L.



23. *Melitaea athalia* Rott.



28. *Melanargia galathea* L.



35. *Pararge megera* L.



23



26. *Argynnis aglaja* L.



24. *Argynnis aphirape* Hb.



34. *Satyrus dryas* Sc.



33. *Satyrus briseis* L.



38. Coenonympha pamphilus L.



36. Epinephele jurtina L.



37. Epinephele tithonus L.



41. Thecla ilicis Esp.



39. Nemeobius lucina L.



42. Thecla pruni L.



43. Chrysophanus virgaureae L.



40. Thecla spini Schiff.



44. Chrysophanus phlaeas L.



49. Lycaena arion L.



45



41



48. Lycaena minimus Fuessl.



46



46 ♀



46. Lycaena icarus Rott. ♂



47. Lycaena damon Schiff.



45. Lycaena argyrognomon Brgstr.



51. Adopaea thaumas Hufn.



54. Hesperia carthami Hb.



52. Augiades comma L.



53. Careharodus alceae Esp.



55



50. Pamphila palaemon Pall.



52



55. Thanaos tages L.



56. Acherontia atropos L.



57. Smerinthus populi L.



58. Smerinthus ocellata L.



56



63. *Pterogon proserpina* Pall.



61. *Chaerocampa elpenor* L.



65. *Macroglossa croatica* Esp.



60. *Deilephila euphorbiae* L.



59. *Protoparce convolvuli* L.



64. *Macroglossa stellatarum* L.



62. *Metopsilus porcellus* L.



66. *Hemaris scabiosae* Z.



73. *Lophopteryx camelina* L.



67. *Cerura bifida* Hb.



74. *Ptilophora plumigera* Esp.



75



72. *Leucodonta bicoloria* Schiff.



70. *Drymonia trimacula* Esp.



69



71



68. *Diceranura vinula* L.



68



75. *Phalera bucephala* L.



71. *Notodonta ziczac* L.



69. *Stauropus fagi* L.



77. *Thaumetopoea processionea* L.



80



80. *Euproctis chrysorrhoea* L.



77



79. *Dasychira pudibunda* L.



♂
78. *Orgyia gonostigma* F.



78 ♀



♂
81. *Lymantria dispar* L.



78



76. *Pygaera pigra* Hufn.



81 ♀



83



84



83. *Malacosoma neustria* L.



82. *Lymantria monacha* L.



84. *Eriogaster lanestris* L.



86. *Cosmotriche potatoaria* L.



85. *Lasiocampa quercus* L.



87



86



87. *Gastropacha quercifolia* L.



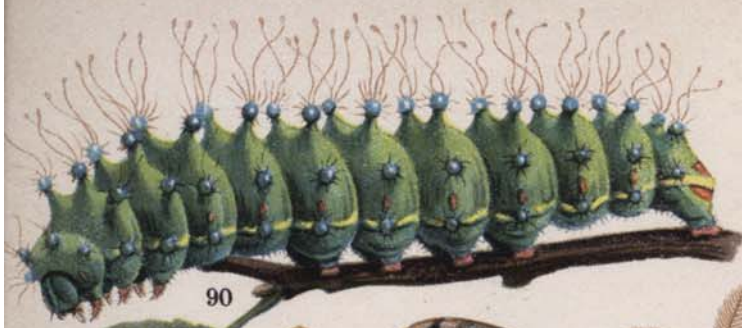
88



88. *Dendrolimus pini* L.



89. *Endromis versicolora* L.



90



92. *Aglia tau* L.



95. *Thyris fenestrella* Sc.



91. *Saturnia spini* Schiff.



93. *Drepana falcata* L.



94. *Drepana lacertinaria* L.



90. *Saturnia pyri* Schiff.



1. *Diphtera alpium* Osbeck.



5. *Agrotis janthina* Esp.



4. *Acrioneta rumicis* L.



7. *Agrotis pronuba* L.



6. *Agrotis fimbria* L.



7



3. *Acrioneta psi* L.



2. *Acrioneta aceris* L.



11. *Agrotis tritici* L.



12. *Agrotis prasina* F.



10. *Agrotis plecta* L.



8. *Agrotis triangulum* Hufn.



9. *Agrotis C nigrum* L.



23. *Valeria oleagina* F.



13. *Charaees graminis* L.



16. *Mamestra persicariae* L.



14. *Epineuronia popularis* F.



20. *Miana strigilis* Cl.



18. *Dianthoecia compta* F.



24. *Hadena monoglypha* Hufn.



17. *Mamestra pisi* L.



15. *Mamestra brassicae* L.



26. *Polia flavicincta* F.



26. *Polia flavicincta* F.



22. *Diloba caeruleocephala* L.



25. *Ammoconia caecimacula* F.



19. *Dianthoecia capsicola* Hb.



21. *Bryophila raptricula* Hb.



30. *Euplexia lucipara* L.



27. *Dichonia aprilina* L.



28. *Dipterygia scabriuscula* L.



36. *Nonagria typhae* Thnbg.



36. *Nonagria typhae* Thnbg.



31. *Brotomania meticulosa* L.



32. *Mania maura* L.



29. *Trachea atriplicis* L.



31. *Brotomania meticulosa* L.



35. *Gortyna ochracea* Hb.



37. *Luceria virens* L.



38. *Leucania pallens* L.



34. *Hydroecia nictitans* Bkh.



33. *Jaspidea celsia* L.



39. *Leucania L album* L.



41. *Caradrina alsines* Brahm.



40. *Grammesia trigrammica* Hufn.



44. *Taeniocampa gothica* L.



47. *Calymnia trapezina* L.



43



45. *Taeniocampa stabilis* View.



48. *Orthosia helvola* L.



42. *Amphipyra livida* F.



46. *Panolis griseovariegata* Goeze.



52. *Orrhodia fragariae* Esp.



53. *Orrhodia vaccinii* L.



47



43. *Amphipyra pyramidea* L.



49. *Xanthia aurago* F.



50. *Xanthia fulvago* L.



51. *Hoporina croceago* F.



55. *Xylina furcifera* Hufn.



54



54. *Scopelosoma satellitia* L.



60. *Cucullia umbratica* L.



57. *Calocampa vetusta* Hb.



61. *Cucullia lucifuga* Hb.



65. *Chariclea delphini* L.



59



64. *Heliiothis dipsacea* L.



63. *Anarta myrtilli* L.



59. *Cucullia scrophulariae* Capiex.



56. *Xylina ornitopus* Rott.



58. *Calophasia lunula* Hufn.



62. *Cucullia argentea* Hufn.



66. *Pyrrhia umbra* Hufn.



78. *Euclidia glyphica* L.



80. *Catephia alchymista* Schiff.



77. *Euclidia mi* Cl.



67. *Acontia luctuosa* Esp.



68. *Erastria deceptoria* Sc.



70. *Scoliopteryx libatrix* L.



79. *Pseudophia lunaris* Schiff.



73



72. *Plusia C aureum* Knoeh.



69. *Prothymnia viridaria* Cl.



75. *Plusia festucae* L.



73. *Plusia moneta* F.



76. *Plusia gamma* L.



71. *Abrostola triplasia* L.



74. *Plusia chrysitls* L.



81

81. *Catocala fraxini* L.



85. *Catocala promissa* Esp.



83. *Catocala nupta* L.



84. *Catocala sponsa* L.



82. *Catocala electa* Bkh.



92. *Hypena rostralis* L.



96. *Cymatophora octogesima* Hb.



89. *Zanclognatha tarsicrinalis* Knoch.



97



88. *Laspeyria flexula* Schiff.



86



86. *Catocala fulminea* Scop.



87. *Toxocampa craccae* F.



98. *Brepheos parthenias* L.



93



94. *Thyatira batis* L.



90. *Herminia tentacularia* L.



93. *Habrosyne derasa* L.



95. *Cymatophora or* F.



91. *Hypena proboscidalis* L.



97. *Polyploca flavicornis* L.



102. *Nemoria viridata* L.



99. *Pseudoterpna pruinata* Hufn.



101. *Euchloris smaragdaria* F.



104. *Acidalia muricata* Hufn.



103. *Acidalia trilineata* Sc.



100. *Geometra papilionaria* L.



106. *Ortholitha limitata* Sc.



105. *Ortholitha cervinata* Schiff.



113. *Chloroclystis rectangulata* L.



114. *Abraxas grossulariata* L.



107. *Larentia ocellata* L.



109. *Larentia viridaria* F.



108. *Larentia juniperata* L.



111. *Larentia bilineata* L.



115. *Abraxas marginata* L.



110. *Larentia hastata* L.



112. *Larentia barberata* Schiff.



116.
*Numeria
pulveraria* L.



117. *Metrocampa margaritata* L.



118.
*Ennomos
quercinaria*
Hufn.



122. *Angerona prunaria* L.



121. *Himera pennaria* L.



126. *Semiothisa
notata* L.



123. *Ourapteryx sambucaria* L.



125. *Venilia macularia* L.



125



124. *Opisthograptis
luteolata* L.



129. *Phigalia pendaria* F.



127. *Hybernia
leucophaearia* Schiff.



119. *Selenia bilunaria* Esp.



120. *Hygrochroa syringaria* L.



128. *Hybernia marginaria* Bkh.



132. *Boarmia cinctaria* Schiff.



143. *Dysauxes
ancilla* L.



134. *Boarmia
lichenaria* Hufn.



138. *Thamnonoma
wauaria* L.



145.
*Phragmatobia
fuliginosa* L.



136. *Ematurga atomaria* L.



133. *Boarmia
consortaria* F.



131. *Amphidasis betularia* L.



130. *Biston strataria* Hufn.



140. *Scoria lineata* Sc.



144. *Spilosoma menthastri* Esp.



133



141. *Earias
clorana* L.



135. *Gnophos
obscuraria* Hb.



139. *Phasiane
clathrata* L.



142.
*Hylophila
prasinana* L.



137. *Bupalus piniarius* L.



151. *Callimorpha quadripunctaria* Poda.



150. *Callimorpha dominula* L.



149. *Pericallia matronula* L.



146. *Rhyparia purpurata* L.



147. *Diacrisia sanio* L.



159. *Zygaena trifolii* Esp.



154. *Lithosia complana* L.



156. *Zygaena scabiosae* Scheven.



158. *Zygaena melliloti* Esp.



160. *Zygaena filipendulae* L.



157. *Zygaena achilleae* Esp.



153. *Endrosa roscida* Esp.



161. *Cochlidion limacodes* Hufn.



155. *Lithosia sororcula* Hufn.



152. *Nudaria mundana* L.



148. *Arctia caja* L.



166. *Sesia scoliaeformis* Bkh.

167



165. *Trochilium apiformis* Cl.



167. *Sesia tipuliformis* Cl.



169. *Sesia ichneumoniformis* F.



163

164. *Apterona crenulella* Brd.



170. *Cossus cossus* L.



173. *Hepialus sylvina* L.



171. *Zeuzera pyrina* L.



163. *Psyche viciella* Schiff.



162. *Acanthopsyche opacella* HS.



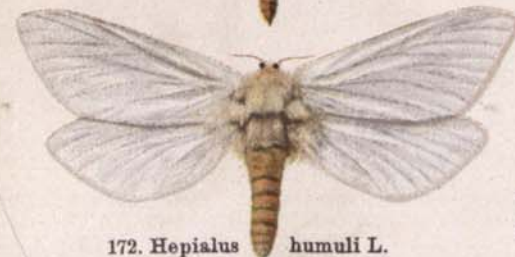
174. *Hepialus hecta* L.



168. *Sesia myopaeformis* P.



170



172. *Hepialus humuli* L.