

SF

SF 752

.F3

Copy 1



Class SF 752

Book F 3

Copyright N^o _____

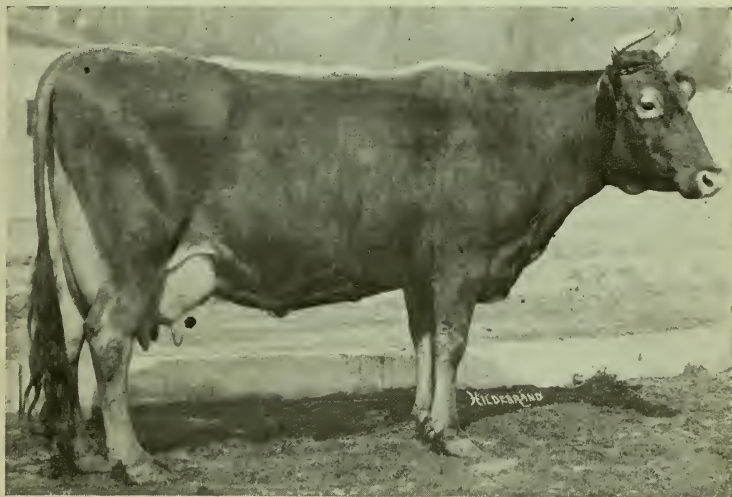
COPYRIGHT DEPOSIT.

FARMERSKI

Weterynaryjny Przewodnik i Atlas

W LECZENIU CHORÓB

Bydła, Koni, Drobiu, Świń i Owiec



WYDANY PRZEZ

Polish American Publishing Company

1145 NOBLE STREET

Chicago, Illinois

CENA DETALICZNA \$1.00.

FARMERSKI

guide
Weterynaryjny Przewodnik
i Atlas

and diseases
W LECZENIU CHORÓB

cattle *horses* *poultry* *swine* *sheep*
Bydła, Koni, Drobiu, Świń i Owiec

edited by
WYDANY PRZEZ

POLISH AMERICAN PUBLISHING COMPANY

CENA DETALICZNA \$1.00



DRUKIEM POLISH AMERICAN PUBLISHING CO.
1145 NOBLE STREET :: CHICAGO, ILL.

ST 752
F 3

COPYRIGHT 1917

By

POLISH AMERICAN PUB. CO.

\$1.⁰⁰/₁₀₀

MAY 28 1917

©Cl.A 462746

no 1.

Farmerski Weterynaryjny Przewodnik i Atlas

W LECZENIU CHORÓB

BYDŁA, KONI, DROBIU, ŚWIŃ I OWIEC

KROWA.

ZARAŻA RACIC I PYSKA.

Przez D. McIntosh, Dziekana Weterynaryjnego Wydziału Uniwersytetu stanu Illinois, w Champaign, Ill.

Ta choroba jest specyficzną, wysypkową słabością, charakteryzując się przez pęcherzyki, formujące się na jakiegokolwiek części śluzowej błony, a specjalnie na śluzowej błonie pyska. Skóra pomiędzy racicami jest także specjalnem siedliskiem tej choroby.

OZNAKI.

W 24 godzin do 4 dni, od czasu gdy zwierzę wystawione było na zaraźliwy wpływ tej choroby, daje ono znaki febry przez nieprzyjmowanie pożywienia, przez dreszcze i stopniowo zwiększającą się temperaturę.

W tym stanie choroby pysk jest białawy i zwiesza się z niego ciągnąca się flegma a zwierzę zgrzyta zębami i ma niezdrowy wygląd. Wnętrznosci cierpią na zatwardzenie i oddech ma zgniły zapach. Ten stan trwa około dwa dni, poczem pęcherzyki ukazują się na górnej części pyska, wewnątrz obu dziąseł i na obu stronach języka. Te pęcherzyki są zazwyczaj okrągłe lub owalne w formie i dość znacznego rozmiaru, dochodząc do wielkości 25-cio centówki, a często tak duże jak pół dolara, wnet one pękają, pozostawiając czerwoną, surową powierzchnię. Wydzielanie śliny jest teraz obfite i zwiesza się w strzępach z pyska lub zbiera jak piana na wargach. Zwierzę w osobliwy sposób cmoka wargami, ażeby się pozbyć tej piany. Czasem małe pęcherzyki ukazują się na nozdrzach. W tym samym czasie gdy pysk zostanie dotknięty, zwierzę kuleje i cierpi boleści, które objawiają się w niespokojności i w częstem podnoszeniu i potrząsaniu przedniej i tylnej nogi. Zazwyczaj stawia ono je łukowato w tył i wszyszcztery nogi dostaje do pospołu. Następnie nabrzmienie górnej części racic się ukazuje, poczem szybko tworzą się pęcherzyki pomiędzy racicami, często obejmując górną część racic, tak z przodu jak z tyłu. Te pęcherzyki pękają i płyn z nich wychodzi, który gdy wystawiony na powietrze, wysycha i formuje żółtawą suchą skorupę, w niektórych wypadkach ta część się wyleczy.

W niektórych wypadkach choroba przybiera więcej gwałtowny charakter, co zależy od niedostatecznych higienicznych warunków i od innych przyczyn. Flegmista błona nozdrzy, gardła, brwi, żołądka i wnętrznosci może być pokryta pęcherzykami, powodując ropienie flegmistej błony. W takich razach zwierze zazwyczaj zdycha. Pęcherzyki formują się także na wymieniu krów mlecznych, które specjalnie osadzają się na cykach i kanałach mlecznych. Pęcherzyki na wymieniu pękają i ciemno brunatne strupy się tworzą, które po pewnym czasie się wyleczają. Choroba ta często powoduje nabrzmienie gruczołów wymienia, które twardnieje, czyniąc krowę niezdolną do wydawania zdrowego mleka.

W niektórych razach pojawiają się różne komplikacje tej choroby. W jakiegokolwiek części one się ukazują, pęcherzyki łączą się z silnym zapaleniem głębszych części, prowadząc do nadmiernego ropienia się lub stwardnienia wymienia, i zapalenia nóg, powodując formowanie się grzybkowatych narośli pomiędzy racicami i piętami, a często nawet odpadnięcie racic.

Gdy flegmista błonka żołądka zostanie zaatakowana w tej zarazie, następuje rozwolnienie, powodując nadzwyczajne osłabienie. W ostrzejszych formach następuje także poronienie, a we wszystkich razach zwierzęta bardzo zmierzniają i przeciętnie 10 proc. zdycha, gdy choroba jest bardzo ostra. Atak tej zarazy nie czyni zwierzęcia wolnym od drugiego ataku. Zaraza ta nawiedza szczególnie bydło i ono najczęściej roznasza tę zarazę. Rozszerza się ona na owce, świnie, drób a w niektórych wypadkach nawet ludzie bywają nią dotknięci, podczas gdy pielęgnują chore bydło. Zarazek może być przeniesiony na 120 jardów przez wiatr. Zarazek, jak twierdzą, zachowuje swą żywotność co najmniej przez trzy miesiące.

LECZENIE.

W pierwszym rozwoju choroby, należy zmieszać jedną uncję boraksu z kwartą wody i obmyj tą miksturą pysk kilka razy dziennie, używając małej wycieraczki. Gdy bąbole pękną, natrzyj chore miejsca kawałkiem "nitrate of silver," ażeby zniszczyć niezdrowe miejsca; potem użyj mikstury boraksowej jak przedtem. Wykąp także nogi dwa razy na dzień w miksturze sporządzonej przez zmieszanie pół uncji siarczynu miedzi (sulphate of copper) z kwartą wody. Tam gdzie większa trzoda bydła jest dotknięta, należy zbić drewniane koryto o następujących rozmiarach: długość około 8 stóp, szerokość około 2½ stopy i głębokość 1 stopę. Wylóż to koryto cynkiem i dobrze zakituj, aby zapobiedz wyciekaniu. Tak zwany "chute" powinien być zrobiony w połączeniu z tem korytem. Do tego koryta wlej miksturę sporządzoną przez zmieszanie jednego funta sproszkowanego siarczynu miedzi (sulphate of copper) z 32 kwartami wody. Jeżeli ta ilość mikstury nie jest dosyć głęboka, ażeby przykryć w niej zwierzęcia nogi, to więcej tej samej mikstury dodać trzeba. Trzymaj nogi zwierzęcia w korycie przez pięć minut dwa razy dziennie. Powtarzaj to leczenie przez tydzień lub 10 dni, ponieważ zazwyczaj tyle czasu potrzeba na wyleczenie tej zarazy. Jeżeli grzybkowate narośle tworzą się na chorych miejscach na nogach, użyj trochę chloridu antymonu (chloride of antimony) i nacieraj małą wycieraczką raz na trzy dni. dopóki te narośla nie znikną, potem zmieszaj 4 dramy "chloride of zinc" z jedną kwartą wody i natrzyj trochę chore części raz na dzień, dopóki nie zostaną wyleczone.

W pierwszym stopniu rozwoju choroby daj zwierzęciu jedną uncję "nitrate of potassium" do napoju dwa razy dziennie przez trzy dni, ażeby czynność nerek podtrzymać. Wtedy po trzech dniach daj uncję "tincture chloride of iron" na doze w kwarcie owianego klejku dwa razy dziennie, aż zwierzę zacznie żreć jak zwyczajnie. Podczas trwania ataku tej zarazy, dawaj zwierzęciu miękkie pożywienie, jeżeli takowe przyjmie. Zazwyczaj gdy zwierzę zostało odpowiednio leczone, powracające zdrowie jest zaznaczone przez polepszający się apetyt i przez leczenie ranek na nysku i nogach oraz przez zniknięcie kulawizny a przy krowach mlecznych przez powiększenie ilości mleka, którego udój znacznie został zmniejszony przez febrę.

ZAPOBIEGANIE.

Mleka od zarażonej krowy nie trzeba używać, mianowicie dla dzieci. Podejrzane mleko, jeżeli wzięte do używania, powinno być przegotowane. Wszystkie miejsca, gdzie owa choroba się pojawi, mają być pod kwarantanną i ten kto chore zwierzęta dogląda, powinien także znajdować się pod kwarantanną, a konie i wozy jadące drogami publicznymi, tak samo mężczyźni jadący na nich, nie powinny udawać się tam, gdzie zarażone zwierzęta są lub były. Środków dezinfekcyjnych powinno się używać w znacznej mierze w miejscach gdzie zarażone zwierzęta są lub były, ponieważ zarazki choroby, jak przypuszczają, pozostaną czynne przez blisko trzy miesiące, jak o tem wzmiankowaliśmy poprzednio.

CHOROBY I ICH LECZENIE.

Choroba i oznaki.

Aktinomokoza. — Powszechnie znana jako "narośl szczęków." "gruba szczeka," lub "drewniany język." Znaleziona bywa we wszystkich zwierzętach, lecz jest chorobą specjalnie u bydła napotkaną. Może przytrafić się w każdej części ciała, lecz zazwyczaj łeb jest miejscem najczęściej dotkniętym. Jedyną przyczyną jest t. z. grzybek gwiazdzisty, znajdujący na roślinach przeróżnego gatunku. Może on być zaszczerpiony przez zwierzę przez jedzenie, zwłaszcza jeżeli na błonie śluzowej w pysku znajduje się jakie otarcie. Może także być zaszczerpione z ropy. Prostą drogą byłoby też specjalnie przejście z paszy suchej do koniczyny lub może pochodzić od pęknięcia wrzodu i rozlania

się go na koryto lub drabinę do paszy. Inne zwierzę przychodzi, trze i naciera skórę, gdzie się znajdowała rozlana ropa i zaszczepienie jest gotowe. Ażeby grzybek ten mógł się rozwinąć, potrzeba pewnego otarcia na ciele i obecności organizmu. Jak sama nazwa wskazuje, najwzyczajniejszą oznaką jest narośl na szczęce. Może on jedynie objąć miękkie muskularne tkanki, lub też kość może być zaatakowana. Wejście on do każdej tkanki w ciele. Jak powiedziano wyżej, może on się pojawić na każdej części ciała, lecz szczęka jest prawdopodobnie najwięcej wystawiona i stąd najczęściej zaszczepiona.

Jeżeli zaatakuje on język, zwany bywa językiem drewnianym. Rozrasta on się i może się przedostać z pyska. Zwierzę zaślini się i nie będzie zdolne do żarcia; oddech może być ciężki.

Leczenie i przepisy.

Jeżeli wcześniej użyć dobrego ostrego noża lub dwie złożone z równych części każda z "benionide of mercury" i sproszkowane muchy hiszpańskie na sześć części wazeliny lub smalcu często wystarczą. Jeżeli więcej rozwinięty, może być wyleczony przez wylicie.

Choroba ta może być także leczona przez uwolnienie ropy i zaaplikowanie pewnego wypalającego lekarstwa, takiego n. p. jak "corrosive sublimate." Dobrze będzie umieścić takowe w kapsułce.

Gdy muszkuły gardła lub języka są zaatakowane jak np. w chorobie "drewnianego języka," zaaplikować należy dwa razy dziennie od dwu do czterech drachm dozy "potassium iodide," co będzie korzystnym. To może być powtarzane, dopóki nie ukażą się oznaki "iodizmu," wtedy przestać należy przez dwa lub trzy dni, a następnie powtarzać jak przedtem. "Iodizm" rozpoznany bywa przez brak apetytu, rozwodnienie ocz, wyciek z nozdrzy i strzępiasty stan skóry.

Choroba i oznaki.

Anthrax. — Anthrax maligna (karbunkuł złośliwy), znany także jako apopleksya śledzionowa i pod wielu innymi nazwami, jest złośliwą, zaraźliwą chorobą, która napada niemal wszystkie ciepło-krwiste zwierzęta, włączając człowieka. Z powodu, że może być wzięta za Anthrax symptomatyczną lub t. z. "Black Leg," czynimy o nim wzmiankę tutaj. Przyczyną jego jest organizm lub zarazek karbunkułowy, który znachodzić się może na trawie lub sianie i spowodować zaszczepienie przez kanał do trawienia. W tym wypadku nie potrzeba irytacji lub otarcia. Jeżeli zaraza jest raz na polu, może ona tam pozostać przez trzy lata i służyć trawę, która na niej rośnie. Człowiek często nabędzie jej przez dotknięcie zakażonych skór lub z ran wystawionych na zakażenie w jakikolwiek inny sposób. W człowieku zazwyczaj inną chorobą ta otrzymuje nazwę, stosownie do rodzaju zakażenia, jak złośliwe wrzody karbunkułowe, "Charbon" płucny i "Charbon" wewnętrzny.

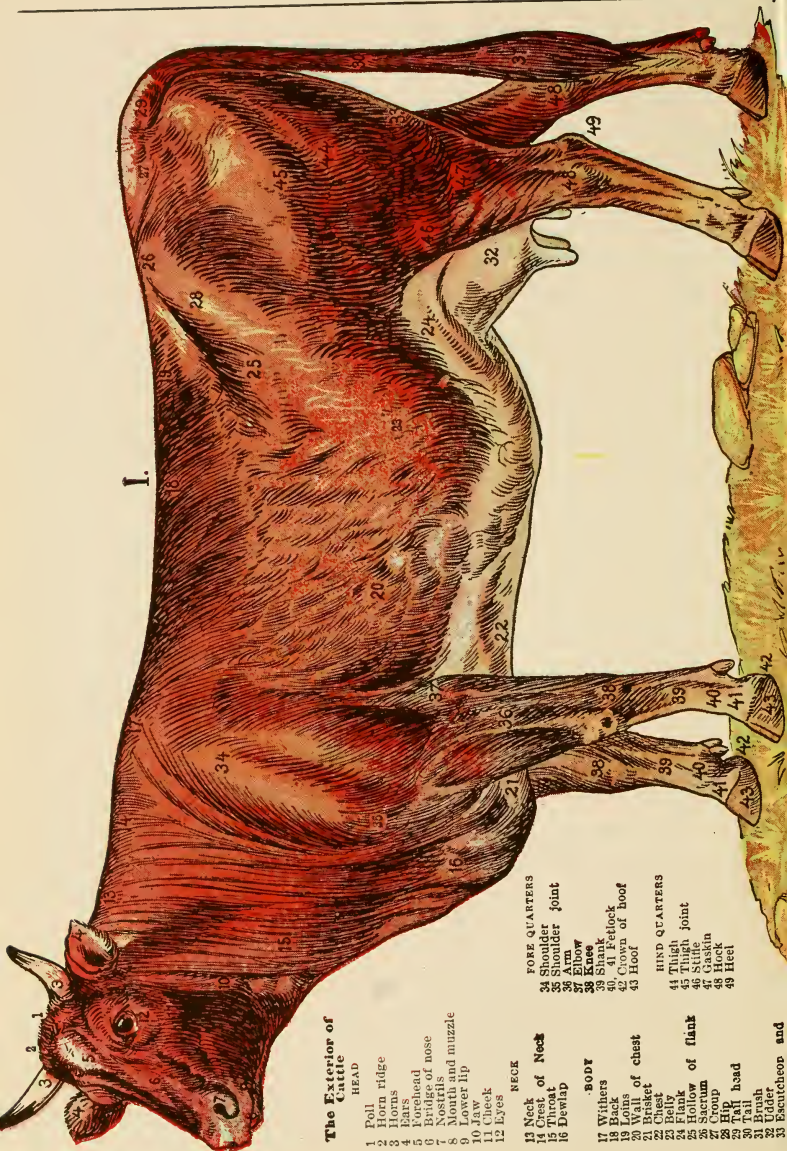
Zwykle towarzysza tej zarazie zimne dreszcze lub niezwykła żywość; temperatura podnosi się od 104 do 107 stopni F., powierzchnia ciała będzie na jednym miejscu gorąca a na drugim zimna; przed śmiercią temperatura często spada do jednej normalnej; pojawiają się kurcze i inne nerwowe oznaki, lub w innych wypadkach nadzwyczajne odretwienie; krew może uchodzić z kałem lub z nozdrz; zazwyczaj zwierze zdycha w jednym do dwóch dni w gwałtownym wypadku. W mniej gwałtownych wypadkach żyją od jednego do siedmiu dni. Oznaki są zawsze podobne, lecz nie tak wyraźnie się zaznaczają. Ta forma choroby znana jest jako gorączka karbunkułowa. W niej gangrenowe wrzody się tworzą. Przychodzi ona z zakażenia przez skórę. We wielu tego rodzaju wypadkach następuje wyzdrowienie.

Leczenie i przepisy.

Szczepienie karbunkułu jest najlepszym zapobiegającym leczeniem. Zapobieganie lekarskie karbunkułowej formy składa się z użycia silnej antyseptycznej solucji jakiegobądź gatunku, jak kwas karbolowy lub "bichloride of mercury." Przytóż to na guzy. Sanitarne zapobieganie jest najważniejsze. Chore zwierzęta należy odosobnić, dać im dobrą i paszę i wodę i obronić je przed muchami, ponieważ te mogą zarazki przenieść.

Choroba i oznaki.

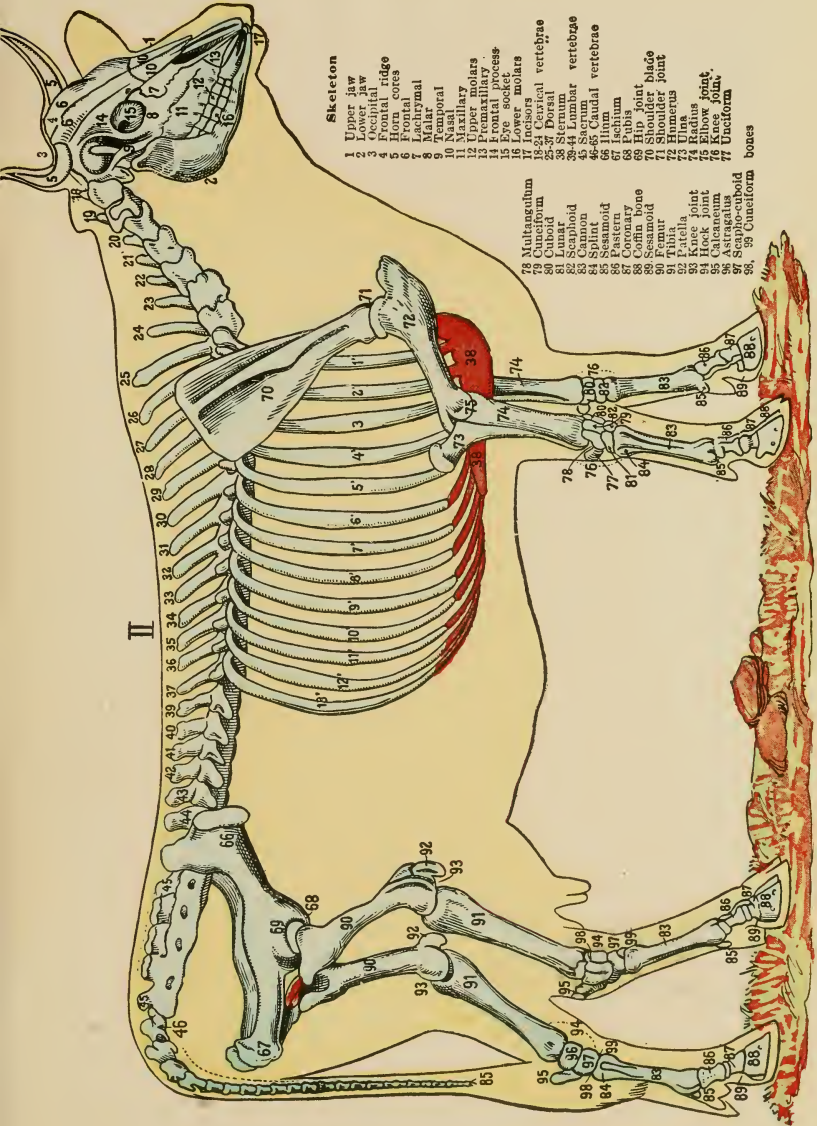
"Black Leg." — Znana także jako "Symptomatic Anthrax," lub Black Quarter jest chorobą zaraźliwą, scharakteryzowaną zazwyczaj przez gangrenowe obrzękłości. Jestto w pierwszym rzędzie choroba cieląt, od trzech do ośmiastu miesięcy mających, co



I.

The Exterior of Cattle

- HEAD
- 1 Poll
- 2 Horn ridge
- 3 Horns
- 4 Ears
- 5 Forehead
- 6 Bridge of nose
- 7 Nostrils
- 8 Mouth and muzzle
- 9 Lower lip
- 10 Jaw
- 11 Cheek
- 12 Eyes
- NECK
- 13 Neck of Neck
- 14 Crotchet
- 15 Throat
- 16 Dewlap
- BODY
- 17 Withers
- 18 Back
- 19 Loins
- 20 Wall of chest
- 21 Brisket
- 22 Chest
- 23 Belly
- 24 Flank
- 25 Hollow of flank
- 26 Sacrum
- 27 Rump
- 28 Hip head
- 29 Tail head
- 30 Tail
- 31 Brush
- 32 Udder
- 33 Escutcheon and
- FORE QUARTERS
- 34 Shoulder
- 35 Shoulder joint
- 36 Arm
- 37 Elbow
- 38 Knee
- 39 Shank
- 40 Calf
- 41 Fetlock
- 42 Crown of hoof
- 43 Hoof
- HIND QUARTERS
- 44 Thigh
- 45 Thigh joint
- 46 Sittle
- 47 Gaskin
- 48 Hoof
- 49 Heel



Skeleton

- 1 Upper jaw
- 2 Lower jaw
- 3 Occipital
- 4 Frontal ridge
- 5 Horn cores
- 6 Lacrymal
- 7 Malar
- 8 Temporal
- 9 Nasal
- 10 Maxillary
- 11 Upper molars
- 12 Lower molars
- 13 Frontal process
- 14 Eye socket
- 15 Lower molars
- 16 Incisors
- 17 Cervical vertebrae
- 18 Cuneiform
- 19 Cuneiform
- 20 Sternum
- 21-24 Lumbar vertebrae
- 25-27 Sacrum
- 28-30 Caudal vertebrae
- 31 Ilium
- 32 Pubis
- 33 Hip joint
- 34 Scapula
- 35 Cannon
- 36 Sesamoid
- 37 Sesamoid
- 38 Coffin bone
- 39 Femur
- 40 Tibia
- 41 Tarsals
- 42-44 Metatarsals
- 45-47 Phalanges
- 48 Hoof joint
- 49 Astragalus
- 50 Scapho-cuboid
- 51-53 Carpals
- 54 Metacarpals
- 55-57 Phalanges
- 58 Hoof joint
- 59-61 Metatarsals
- 62-64 Phalanges
- 65-67 Hoof joint
- 68-70 Metatarsals
- 71-73 Phalanges
- 74-76 Hoof joint
- 77-79 Metatarsals
- 80-82 Phalanges
- 83-85 Hoof joint
- 86-88 Metatarsals
- 89-91 Phalanges
- 92-94 Hoof joint
- 95-97 Metatarsals
- 98-99 Phalanges

II

uważane bywa za najniebezpieczniejszy wiek, chociaż i młodsze i starsze cielęta niekiedy także tą chorobą bywają dotknięte. Powodem jej jest zarażenie zarazkiem w formie pałeczki. Zarazki te dostają się do ciała zazwyczaj przez jaką ranę lub zadrażnienie skóry. Ranka może być bardzo mała, a jednak dosyć duża, ażeby przepuścić lasecznik (bakcyl). Powiadają także, że zarażenie może nastąpić przez wciągnięcie w siebie kurzu zakażonego tymże zarazkiem lub przez zażycie tegoż wraz z paszą. Zwierzę bardzo tłuste lub bardzo chude popadnie najprędzej chorobie, ponieważ nie jest w stanie dać odporu chorobie; stąd często słyszymy, powiadają, że "black-leg" zawsze atakuje najlepsze i najtłuściejsze cielę z trzody.

Jeżeli się najprzód zauważy, że zwierzę stoi odosobnione; zanik apetytu i przeżuwanie; leb wyciągnięty; oddech przyspieszony; zazwyczaj sztywne i kulawe; później nabrzmienie ukazuje się na dotkniętej nodze lub łopacie, piersiach, grzbiecie, biodrach lub karku. To obrzmienie naciśnięte trzeszczy i pęka. Jestto prawie zawsze dyagnoza. Jeżeli zwierzę przeżyje 48 godzin, jest ono zdolne do wyzdrowienia, lecz niemal wszystkie sztuki zdychają w przeciągu dwunastu do dwudziestu czterech godzin.

Leczenie i przepisy.

Zapobiegawcza inokulacja czyli zaszczepienie jest niemal jedynym, co tu zrobić można. Na targu jest wiele handlowych wakcyn, które są skuteczne. Stacye doświadczalne jakoteż Biuro Przemysłu Zwierzęcego w Washingtonie (Bureau of Animal Industry at Washington), także wydawają wakcynę, na której można polegać i którą nabyć można za nominalną cenę. Kompletny przepis dołączony jest do wakcyny i może być wypełniony przez każdego ostrożnego i inteligentnego hodowcę, który chce podjąć się tej pracy. Wielkiej ostrożności trzeba używać przy tej operacji i igłę utrzymywać zawsze w czystości.

Lekarstwa na krew i leki przeznaczone na utrzymanie systemu zwierzęcia w dobrym stanie mogą przynieść nieco korzyści, lecz nie można na nich polegać. Leczące postępowanie nie wiele pomoże i nie może być zalecane.

Padle sztuki powinny być spalone lub głęboko zakopane, a miejsca, gdzie takie zarażone bydło się znajdowało, powinny być dyzynfekcyonowane.

Choroba i oznaki.

Odęcie. — Tympanitis, lub Hovey jest rozszerzenie przeżuwacza lub kałduna gazem. Zazwyczaj nagła zmiana paszy powoduje je, — alfalfa. Jest ona więcej niebezpieczna, gdy mokra. Krowy od czasu do czasu mogą także dostać odęcia od koniczyny lub alfalfy ususzonej na siano lub od pokruszonej kukurydzy, mianowicie gdy potem obficie napiją się wody. Szybkie bieganie sprowadza je czasem. Dostaniemy je także jako rezultat zadławienia. Jest ono nacechowane ogłosem podobnym do bębna, najczęściej po lewej stronie; zwierzę staje się niespokojne i trwożliwe; oddech jest ciężki; bydlę odęte czasem pada na ziemię. Śmierć wnet nastąpi, jeżeli pomoc nie nadejdzie.

Leczenie i przepisy.

Różnie postępować należy stosownie do nagłości wypadku. Jeżeli odęcie przyszło nie za nagle, to kawał drzewa grubości trzonka od widel i około 8 cali długi trzymany w pysku za pomocą powroza z każdego końca i przerzucony przez tył głowy i umocowany często przynosi pomoc. Znowu, korzystnym być może, gdy zwierzę na przodzie stoi wysoko. Amoniak lub spirytus wyciągnięty z rogu jelenia (hartshorn) w pół uncycowych dozach w kwarcie wody przyniosą korzyść. Jeżeli te środki nie są pod ręką, 1½ uncyi terpentyny zmieszanej w kwarcie oleju lub mleka zazwyczaj zatrzyma tworzenie się gazów. Węgiel drzewny i wapno gryzące (chloride of lime) używane bywają przez niektórych.

Jeżeli nagła potrzeba tego wymaga, zwierzę musi być przebite t. z. trokarem. Jeżeli nie masz trokara i rurki przelykowej, nóż z dobrą długą klingą tu wystarczy. Miejscem do uderzenia jest zwykle punkt najbardziej wypukłony; będzie to zazwyczaj około sześć lub ośm cali w dół i naprzód od punktu biodra. Miejsce mające być przebite trzeba dobrze oczyścić i taksamo nóż lub instrument, za pomocą jakiego antyseptycznego środka, przed przebicciem.

Choroba i oznaki.

Zatwardzenie u cieląt. — T. z. "meconium, które jest zawartością wnętrzości w czasie urodzenia, zazwyczaj wnet bywa wydalane. Gdy jest zatrzymane przez długi czas, jestto nienormalnem. Żywnienie krowy nieustannie suchą i niepożywną paszą jest tego powodem; także nie pozwolenie cielęciu mieć pierwszego mleka, które zawiera żółciowy produkt, działający jako środek rozwalniający.

Po dniu lub dwóch po urodzeniu cielę staje się niespokojne, nie chce ssać, robi wysiłki ku wyczyszczeniu, poblekiwa nieustannie, oddech bywa przyspieszony i zwykle lubi wylegiwać.

Leczenie i przepisy.

Zapobiegawczem postępowaniem jest dopatrzenie dyety matki przed ocieleniem i żywienie młodego cielęcia pierwszym mlekiem oddzielnem.

Zastrzyknięcie oleju lub ciepłej wody i mydła będzie zazwyczaj skuteczne w usuwaniu t. z. "meconium" z kiszki odchodowej. Nieraz doza aż do czterech łyżek stołowych oleju rycynowego będzie potrzebna do dalszego przeczyszczenia wnętrzości.

Choroba i oznaki.

Rozwolnienie.—Dyarya, biegunka lub rozwolnienie u młodych cieląt są powodem wielkiego zanępokojenia, ponieważ kończą się wielką śmiertelnością. Powszechnie przyznają, że cielęta częściej zaatakowane są niż inne zwierzęta. Zdarza się to częściej u zwierząt razem przetrzymywanych aniżeli u tych, którym wolno biegać na pastwisku. W niektórych razach pojawia się ono jako zaraźliwe, atakując niemal każde cielę w trzódzie. To wydarza się tem pewniej, gdy one przetrzymywane są razem, w niżej położonych dystryktach jestto więcej powszechnem. Zbyt obfite karmienie mlekiem, lub żywienie paszą za bogatą i nie regularnie, sprowadzą rozwolnienie. Jeżeli karmione z ręki, lub z kubelka, który stał się kwaśny, to także dostaną dysenteryi. Zimne, wilgotne, ciemne, nędźnie przewietrzone chlewy są także powodem. Wychów spowodowany osłabieniem konstytucyi w niektórych razach odgrywa tu rolę; tak samo przedczesne urodzenie. Znowu w innych razach jestto spowodowane specyficzną przyczyną i musi być uważane i traktowane jako zaraźliwa choroba.

Powszechnie zjawia się ono nagle, zazwyczaj przed dziesiątym dniem po urodzeniu. Chociaż może zjawić się i później. Odchody są bardzo płynne i często nie przyjemne w zapachu, zazwyczaj jasno zafarbowane. Wypróbnienia są częste i często towarzyszy im natężenie. Ogon bywa zwalany i jest często pierwsza oznaka spostrzeżoną. Cielę staje się słabem, leży niemal przez cały czas i opada szybko z mięsa. Apetyt jest stracony, oczy wchodzą głęboko w doły oczne i śmierć jest pewną, jeżeli ratunek nie nadejdzie.

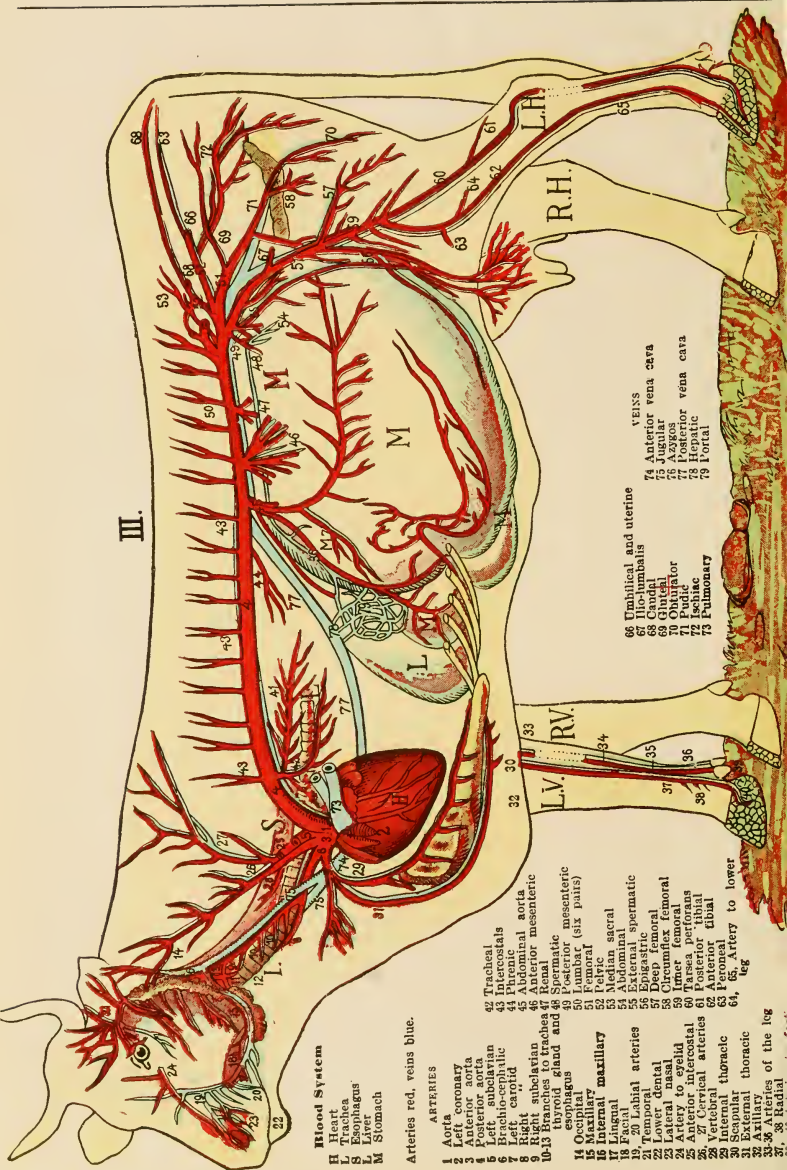
Leczenie i przepisy.

Jak z każdą inną chorobą, zapobiegawcze postępowanie jest nadzwyczajnie ważnem. Nie trzeba zapominać dać baczenia na higienę, specyjalnie gdy choroba pojawia się w chlewie lub zagrodzie. Dopatrz, aby takowa była czysta, dobrze w podściółkę zaopatrzona i oświetlona. Nic nie ma lepszego i tańszego nad pełne światło słoneczne. Jeżeli cielęta są napchane w małych przegrodach, rozsądź je, wyczyść chlewik i używaj podostatkami wapna i podściółki. Jeżeli pozwolileś im się obladować, to zmniejsz porcję mleka. Jeżeli potrzeba, odżywiaj częściej. Jeżeli żywione z ręki, wyparz kubek i dopatrz, aby był zawsze utrzymywany czysto i nie był kwaśny. Nie wszystko to może będzie potrzebne, gdy cielę będzie nieco starsze. Ureguluj dyetę matki i dopatrz, aby wymię nie było zapalone.

Cielęciu mającemu rozwolnienie, po przeprowadzeniu go do ciepłego i suchego miejsca, jeżeli nie starsze jak 10 dni do dwóch tygodni, daj dwie łyżki stołowe oleju rycynowego w pół kubka mleka, poprzednio przegotowanego. Najlepsze jest mleko od krowy, która była świeża cztery do pięciu miesięcy. Potem zadaj mu drachmę od każdego: tynktury opium, kamforowego spirytusu i rozcieńczonego kwasu karbolowego. To może być powtarzane co godzinę lub dwie, jak długo potrzebne. Zadaj to w przegotowanym mleku. Jeżeli cielę zdaje się być słabem, można mu dać dwie uncje wódki rozpuszczonej w mleku.

Dla cielęcia z ręki karmionego dobrze jest dodać trochę wody wapiennej do mleka, co często jest pomocnem. W niektórych wypadkach olej sam wystarczy. Jajo dane na samym początku działa często nader skutecznie.

III.



Blood System

- H Heart
- T Trachea
- S Esophagus
- L Liver
- M Stomach

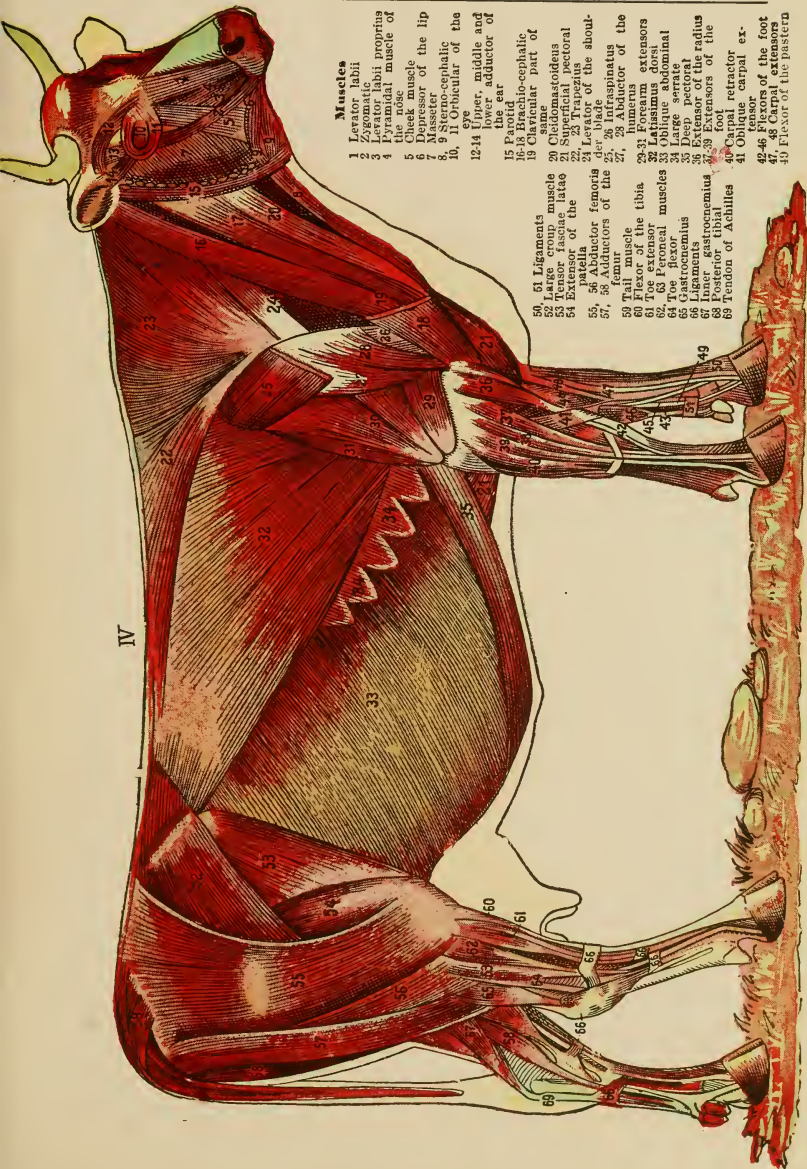
Arteries red, veins blue.

ARTERIES

- 1 Aorta
- 2 Left coronary
- 3 Anterior aorta
- 4 Posterior aorta
- 5 Left subclavian
- 6 Brachio-cervical
- 7 Left carotid
- 8 Right subclavian
- 9 Right carotid
- 10-13 Branches to trachea, esophagus, thyroid gland and 46 Spermatic
- 14 Occipital
- 15 Cervical
- 16 Internal maxillary
- 17 Lingual
- 18 Facial
- 19, 20 Labial arteries
- 21 Temporal
- 22 Lower dental
- 23 Lateral nasal
- 24 Artery to eyelid
- 25 Anterior intercostal
- 26 Cervical arteries
- 27 Cervical
- 28 Internal thoracic
- 29 Scapular
- 30 External thoracic
- 31 Axillary
- 32 Artery of the leg
- 33-36 Arteries of the leg
- 37, 38 Radial
- 42 Tracheal
- 43 Intercostals
- 44 Phrenic
- 45 Abdominal aorta
- 46 Anterior mesenteric
- 47 Renal
- 48 Spermatic
- 49 Posterior mesenteric
- 50 Ovarian (six pairs)
- 51 Femoral
- 52 Pelvic
- 53 Median sacral
- 54 Abdominal
- 55 External spermatic
- 56 Epigastric
- 57 Deep femoral
- 58 Circumflex femoral
- 59 Outer femoral
- 60 Tibio-femoral
- 61 Posterior tibial
- 62 Anterior tibial
- 63 Peroneal
- 64, 65, Artery to lower leg
- 66 Umbilical and uterine
- 67 Ilio-lumbalis
- 68 Gluteal
- 69 Gluteal
- 70 Obturator
- 71 Pudic
- 72 Ischiatic
- 73 Pulmonary
- 74 Anterior vena cava
- 75 Jugular
- 76 Azygos
- 77 Posterior vena cava
- 78 Hepatic
- 79 Portal

VEINS

- 74 Anterior vena cava
- 75 Jugular
- 76 Azygos
- 77 Posterior vena cava
- 78 Hepatic
- 79 Portal



Muscles

- 1 Levator labii
- 2 Levator palpebrae superioris
- 3 Levator labii propriae
- 4 Pyramidal muscle of the nose
- 5 Cheek muscle
- 6 Depressor of the lip
- 7 Mentalis
- 8 Sterno-cervical
- 9 Sterno-cephalic
- 10, 11 Orbicular of the eye
- 12-14 Upper, middle and lower adductor of the ear
- 15 Pectoral
- 16-18 Brachio-cephalic
- 19 Clavicular part of same
- 20 Cleidomastoideus
- 21 Sterno-cervical pectoral
- 22, 23 Sternocleidomastoideus
- 24 Levator pectoris
- 25, 26 Abductor of the shoulder blade
- 27, 28 Infraspinatus
- 29, 30 Abductor of the humerus
- 31, 32 Pectoral extensors
- 33 Latissimus
- 34 Oblique abdominal
- 35 Large serrate
- 36 Deep pectoral
- 37, 38 Extensor of the radius
- 39, 40 Extensors of the carpal
- 41 Carpal retractor tensor
- 42-46 Flexors of the foot
- 47 Carpal extensors
- 48 Flexor of the posterior
- 49
- 50
- 51 Ligaments muscle
- 52 Tensor fasciae latae
- 53 Extensor of the patella
- 54, 55 Abductor femoris
- 56 Adductors of the femur
- 57, 58
- 59 Tail muscle
- 60 Flexor of the tibia
- 61 Toe extensor
- 62, 63 Peroneal muscles
- 64 Toe flexor
- 65 Gastrocnemius
- 66 Ligaments gastrocnemius
- 67, 68 Posterior tibial
- 69 Tendon of Achilles

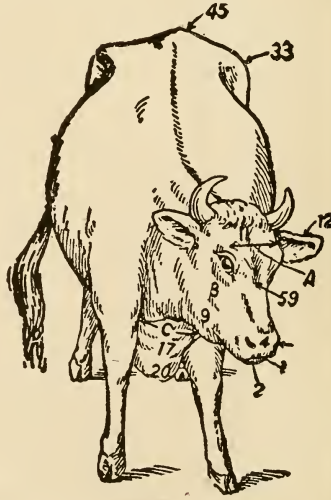
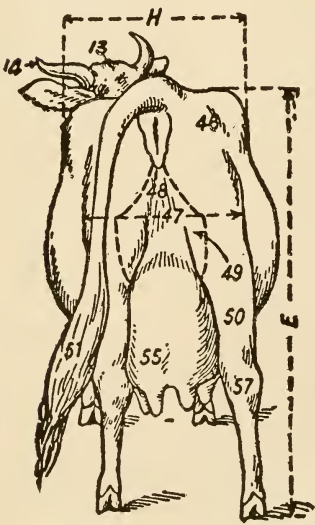
IV

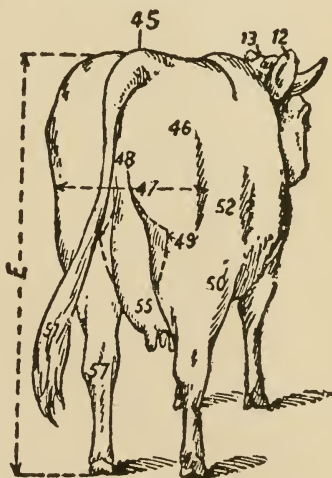
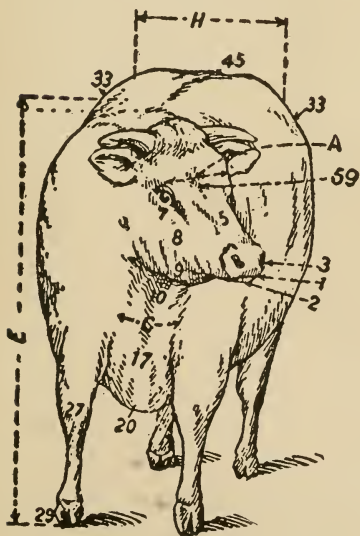
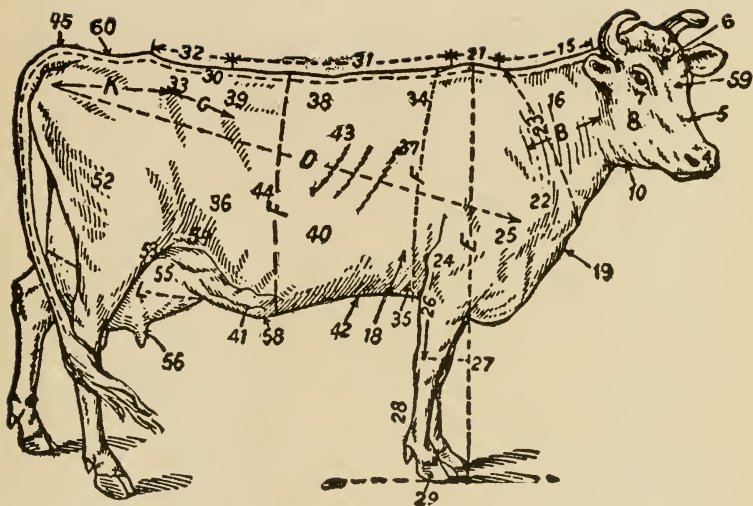
THE VARIOUS POINTS OF THE COW

- 1. Mouth.
- 2. Lips.
- 3. Nostrils—air passages.
- 4. Muzzle—bare.
- 5. Face—from muzzle to poll.
- 6. Forehead—from eyes to poll.
- 7. Eye.
- 8. Check—side of head below eye.
- 9. Jaw.
- 10. Throat.
- 11. Brains.
- 12. Ear.
- 13. Poll—top of head.
- 14. Horns.
- 15. Neck.
- 16. Neck—lateral view.
- 17. Breast or bosom—front of chest.
- 18. Fore flank—rear of arm.
- 19. Dewlap—loose skin underneath the throat.
- 20. Brisket—point of chest.
- 21. Withers—top of shoulders.
- 22. Shoulder point.
- 23. Neck or collar—depression in front.
- 24. Elbow.
- 25. Chest—cavity inclosing vital organs.
- 26. Arm—portion of leg between shoulder and knee.

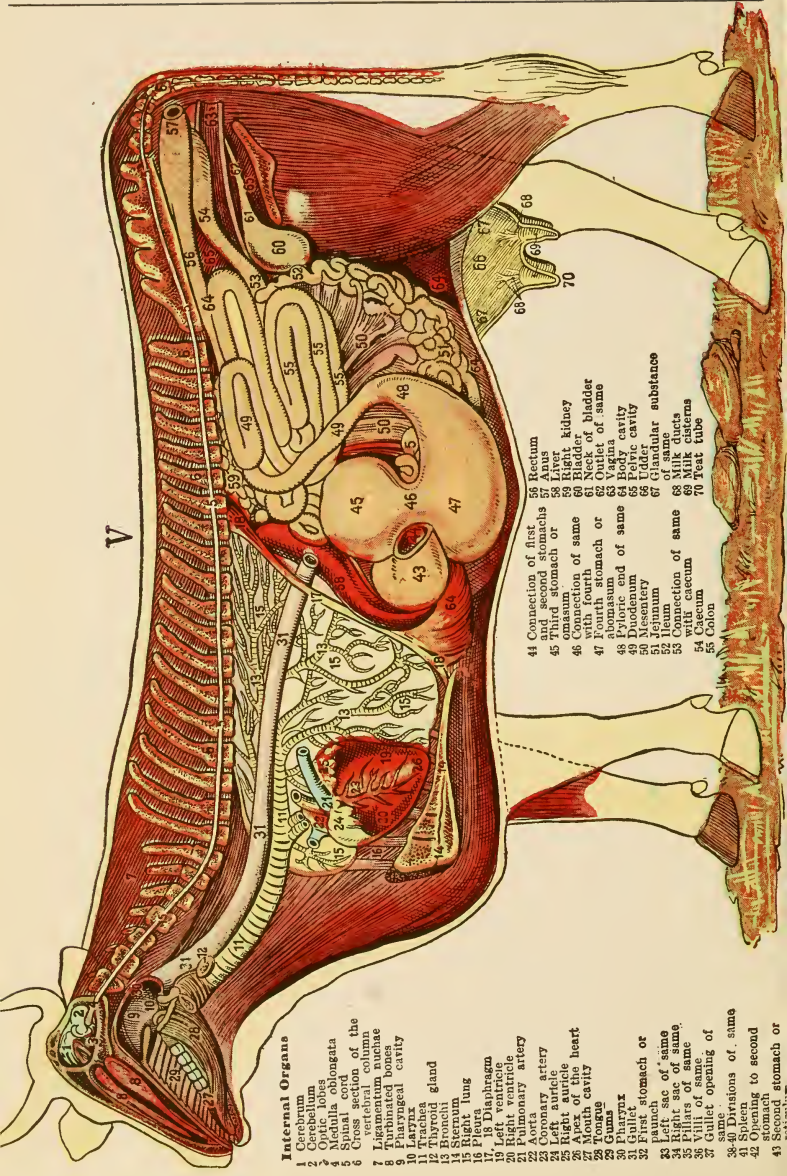
- L. Circumference of udder.
- 27. Knee.
- 28. Cannon or shank—bone between knee and ankle in fore or hind leg.
- 29. Hoof.
- 30. Spinal column—backbone.
- 31. Barrel or coupling—middle piece.
- 32. Loin—muscle covering the short ribs.
- 33. Hooks or hips.
- 34. Crops—depression behind shoulder.
- 35. Girth at heart.
- 36. Girth at flank.
- 37. Fore ribs.
- 38. Chine — between withers and loin.
- 39. False or floating ribs.
- 40. Belly.
- 41. Milk veins—branched and tortuous ducts running forward beneath the barrel.
- 42. Orifices through which the milk veins enter the abdominal walls.
- A. Width of forehead.
- B. Length of neck.
- C. Width of breast.
- D. Length from pin bones to shoulder point.
- 43. Mid ribs.

- 44. Abdominal depth, indicating digestion and constitution.
 - 45. Tail head.
 - 46. Pin bones.
 - 47. Buttocks.
 - 48. Escutcheon—covered with fine hair.
 - 49. Twist—where hair turns on thigh.
 - 50. Gaskin or lower thigh.
- ANIMAL MEASUREMENTS
- E. Height at withers and hooks.
 - F. Girth at gore, flank, and navel.
 - 51. Brush.
 - 52. Thigh.
 - 53. Stife.
 - 54. Flank.
 - 55. Udder.
 - 56. Teats.
 - 57. Hook.
 - 58. Navel or umbilicus.
 - 59. Dish.
 - 60. Pelvic arch or sacrum—the arch bone between the loin and crupper.
 - G. Length of barrel depression.
 - H. Width of hooks.
 - K. Length of hind quarters.





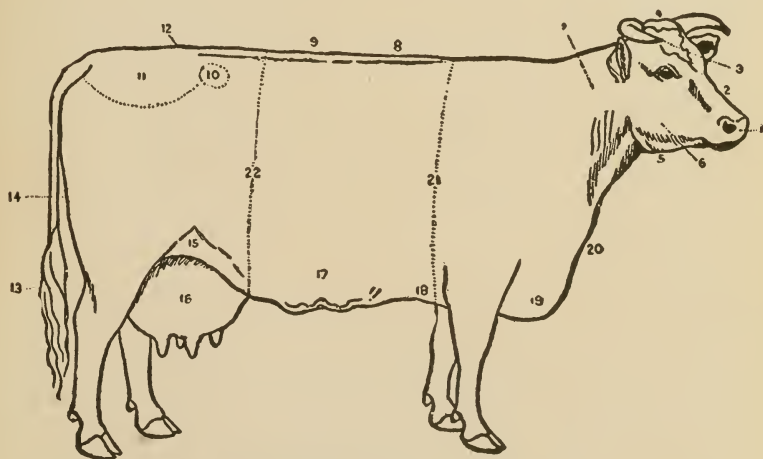
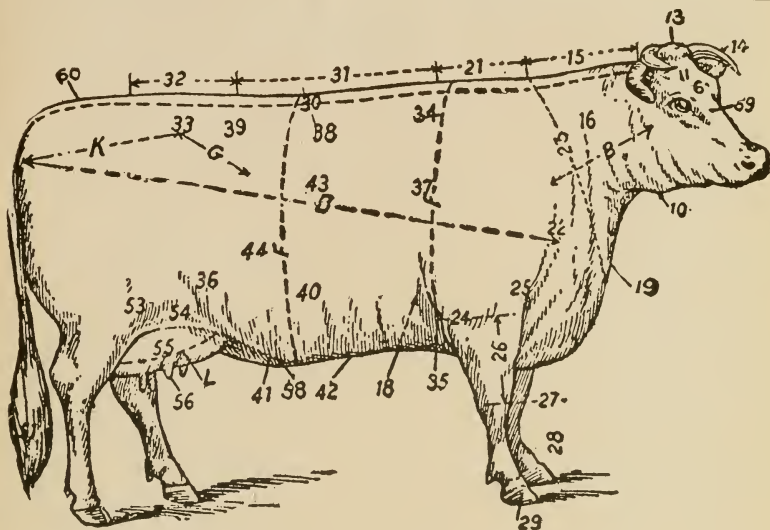
V



Internal Organs

- 1 Cerebrum
- 2 Cerebellum
- 3 Optic lobes
- 4 Medulla oblongata
- 5 Spinal section of the
- 6 Cervical column
- 7 Ligamentum nuchae
- 8 Turbinate bones
- 9 Pharyngeal cavity
- 10 Larynx
- 11 Trachea
- 12 Thyroid gland
- 13 Bronchii
- 14 Pleura
- 15 Right lung
- 16 Left lung
- 17 18 Diaphragm
- 19 Left ventricle
- 20 Right ventricle
- 21 Pulmonary artery
- 22 Aorta
- 23 Coronary artery
- 24 Left auricle
- 25 Right auricle
- 26 Apex of the heart
- 27 Mouth cavity
- 28 Tongue
- 29 Gums
- 30 Pharynx
- 31 Gullet
- 32 First stomach or
- 33 paunch
- 34 Left sac of same
- 35 Right sac of same
- 36 Pillars of same
- 37 Villi of same
- 38 Gullet opening of
- 39 same
- 38-40 Divisions of same
- 41 Spleen
- 42 Opening to second
- 43 stomach
- 43 Second stomach or

- 44 Connection of first
- 45 and second stomachs
- 46 Third stomach or
- 47 abomasum
- 48 Connection of same
- 49 with fourth
- 47 Fourth stomach or
- 48 abomasum
- 48 Pyloric end of same
- 49 Duodenum
- 50 Mesentery
- 51 Jejunum
- 52 Ileum
- 53 Connection of same
- 54 Caecum
- 55 Colon
- 56 Rectum
- 57 Anus
- 58 Liver
- 59 Right kidney
- 60 Bladder
- 61 Neck of bladder
- 62 Outlet of same
- 63 Vagina
- 64 Body cavity
- 65 Pelvic cavity
- 66 Udder
- 67 Glandular substance
- 68 of same
- 68 Milk ducts
- 68 Milk cisterns
- 70 Teat tube



Names and location of points in external conformation of the cow.

1, muzzle; 2, face; 3, forehead; 4, poll; 5, lower jaw; 6, cheek; 7, neck; 8, back; 9, loin; 10, hip or hook; 11, rump; 12, pelvic arch; 13, switch; 14, thigh; 15, flank; 16, udder; 17, barrel or belly; 18, fore flank; 19, brisket; 20, dewlap; 21, heart girth; 22, loin girth. (Mumford.)

KOŃ.

Choroba i postępowanie.

Wrzód. — Ból, gorączka i nabrzmienie, od którego włos wypada, ukazując żółtą, białą i miękką formację.

Leczenie i przepisy.

Kataplazma z lnianego siemienia, a gdy wrzód stanie się miękkim, zrób w nim otwór ostrym nożem w najniższym punkcie nabrzmienia, ażeby pozwolić wypłynąć ropie; wtedy zawiń ranę dwa razy dziennie z obmyciem zrobionem z sześciu gramów chloridu of Zinc zmieszaniem z jedną uncją wody deszczowej.

Choroba i postępowanie.

Pęcherz, Zapalenie. — Nieustanny wysiłek urynowania, ból, rozkraczenie, wielka czułość pod brzuchem.

Leczenie i przepisy.

Zasprycuj trochę ciepłego oleju do pęcherza. Zadaj 25 kropli Tincture of Aconite co cztery godziny, aż sześć doz będzie danych. Daj mu napój z herbaty zrobionej z naparzenia lnianego siemienia. Daj dosyć zimnej wody do picia. Gdy ból jest bardzo dotkliwy, daj 25 do 40 gramów sproszkowanego opium i 15 granów kalomelu, spryskanego na język i powtarzaj w przerwach co godzinę.

Choroba i postępowanie.

Wnętrzości, zapalenie. — Ostry, nieustanny ból w wnętrzościach, przewracanie się, przenoszenie się z miejsca na miejsce i grzebanie kopytem, pocenie się, przyspieszony oddech, z wielką gorączką i niepokojem.

Leczenie i przepisy.

Daj 30 kropli Tincture of Aconite dla zmniejszenia gorączki i powtarzaj co dwie godziny. Przyłóż koldry wyżęte w wrzącej wodzie do brzucha i zmieniaj je co 20 minut. Daj sprycowanie ciepłej (nie gorącej) wody, mydła i garści soli co pół godziny. Powtarzaj to postępowanie, dopóki dosyć siły pozostanie.

Choroba i postępowanie.

Bronchitis. — Zaczyna się zimnym dreszczem, gorączką, uciążliwym oddechem, ostrym kaszlem, brakiem apetytu, pysk suchy i gorący. Po dniu lub dwóch następuje wyciek z nosa.

Leczenie i przepisy.

Umieść zwierzę wygodnie w ciepłym, lecz dobrze przewietrzonym placu. Daj 15 do 20 kropli Tincture of Aconite co cztery godziny, aż sześć doz zostanie danych. Daj mu dosyć zimnej wody do picia i niech zwierzę, jeżeli możliwe, dostanie trochę trawy. Drugiego dnia, jeżeli potrzeba, zmieszaj 2 uncje sproszkowanego Gentian korzenia z 1 uncją Nux Vomica, podzielonych na 6 proszków, trzy należy dać co dzień. Gdy febra ustąpi, daj koniowi podostatkami paszy, a powinien on być gotowy do roboty w pięciu lub sześciu dniach.

Choroba i postępowanie.

Złamane kolana. — Gdy koń się potknie i upadnie na kolana, pozbywszy się włosia i skóry.

Leczenie i przepisy.

Obmyj i oczyść części z błota, i gdy skóra jest odarta, zetnij ją delikatnie ostrą brzytwą. Jeżeli jest ropiasty wyciek, przyłóż do brzegów rany gładki kawał żelaza, który był ogrzewany przez 10 minut w wrzącej wodzie. Zaaplikuj dwa razy dziennie obmycie sporządzone z pół uncji sulphate of Zinc w 8 uncjach wody deszczowej. Nie przykładaj bandażu. Jeżeli ropa się zbierze, otwórz ranę w jej najniższym punkcie i pozwól ropie wyciec.

Choroba i postępowanie.

Zaziębienie. — Kaszel lekki, febra i wyciek mniejszy lub większy z jednego lub obu nozdrzy, wewnętrzna błona nosowa czerwona i zapalona.

Leczenie i przepisy.

Daj kilka doz od 15 do 20 kropli Tincture of Aconite co cztery godziny. Jeżeli

apetyt utrzymał się dobrze, nic więcej nie potrzeba. Gdy oddychanie jest przyspieszone i apetyt zanika, zmieszaj po dwie uncje z każdego, z sproszkowanego Gentian, sproszkowanych Pimento Berries i sproszkowanego Carbonade of Ammonia, podziel na 12 proszków i daj jeden proszek rano, w południe i na wieczór. Dawaj obficie paszy; daj paszy zielonej, jeżeli potrzeba.

Choroba i postępowanie.

Kolka, kureczowa. — Koń, widocznie dobrze się czujący, nagle przestaje żreć obrok, potrząsa łbem, ogląda się naokoło, na bok, najczęściej na prawą stronę, grzebanie przednią nogą, podginięcie pod brzuch nóg tylnych, wpadanie w poty, rzenie po obu stronach, nadzwyczajna niespokojność, kopanie i rzucanie się na ziemię, z przerwami wolnemi od bólu.

Leczenie i przepisy.

Przyczyną jest zazwyczaj picie zimnej wody podczas zgrzania, lub obmywanie brzucha zimną wodą lub podobne zimno. W wypadku nie zaostrem przyrządź napój z ciepłego Ale, dodawszy trochę Whiskey i łyżkę stołową potartego Ginger, co rychłą przyniesie pomoc. W bardziej poważnym wypadku, sporządź napój z 25 kropli Tincture of Aconite, 1 uncji Spirits of Turpentine i pintu zimnego Ale. Zaszprycuj ciepłą (nie gorącą) wodę, mydło i garść stołowej soli i konia trzeba od czasu od czasu przeprowadzać, ażeby wprowadzić kiszki w akcyę.

Choroba i postępowanie.

Kolka, z przejedzenia. — Oznaki są podobne jak przy kolce kureczowej, lecz trwają dłużej i nie są tak ciężkie i bolesne.

Leczenie i przepisy.

Przyczyną jest zapakowanie czyli konstypacya kiszek. Zmieśzaj jedną uncję sproszkowanego Aloeus, 25 kropli Tincture of Aconite, pół uncji Chloroformu i pint Ale i daj jako napój. Powtarzaj Tincture of Aconite co cztery godziny, aż ból zostanie uśmierzony. Sprycowanie przepisane powyżej powinno być dokonywane co godzinę.

Choroba i postępowanie.

Kolka, wiatrowa. — Ból jest z początku ostry, towarzyszy mu senność. Wnętrznosci są rozdęte gazem, lub tak zwanym wiatrem, sprowadzając tympanitis, czyli wzdęcie brzucha, wydającego ton bębna.

Leczenie i przepisy.

Przyczyną jest niestrawność pożywienia a w następstwie fermentacya. Sprycowania, jak powyżej przepisane, często dają szybką pomoc, lecz gdy nie przyniosą ulgi, daj 1 uncję sproszkowanego Aloeus, 1 uncję Sulphuric Ether i 2 uncje Tincture of Opium dodawszy trochę zimnej wody. Jeżeli choroba w inny sposób nie może być usunięta, potrzebną będzie operacya dla wypuszczenia nagromadzonego gazu.

Choroba i postępowanie.

Nagniotki. — Kulawizna, spowodowana przez skorupę kopyta, wzrastającą ponad podkowę, z powodu, że podkowy za długo były noszone i zużyte. We wnętrzej części pięty ukazuje się miejsce, czerwonego lub purpurowego koloru, stosownie do ostrości zapalenia.

Leczenie i przepisy.

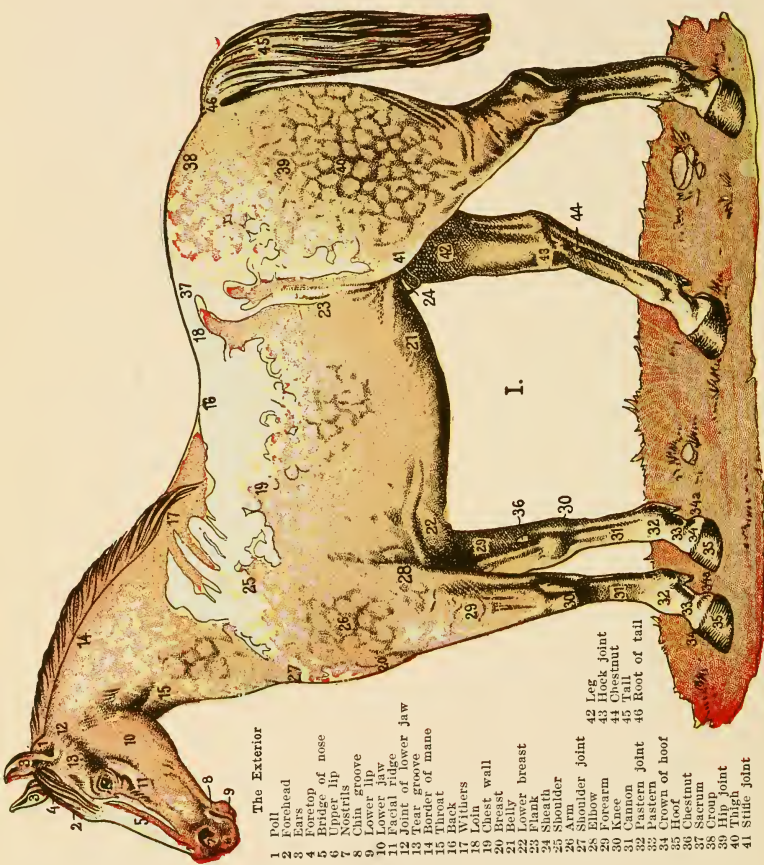
Oberznij zgnieconą część, aż będzie dosyć cienka i zaaplikuj kilka kropli Commercial Sulphuric Acid. Dla zapobieżenia daj podkuć konie dosyć często, ażeby zabezpieczyć wygodne noszenie podkowy tylko do ściany nogi.

Choroba i postępowanie.

Rozwoinięcie. — Płynny stan odchodów, lekki lub ciężki ból, przypominający kolkę i często wielkie pragnienie.

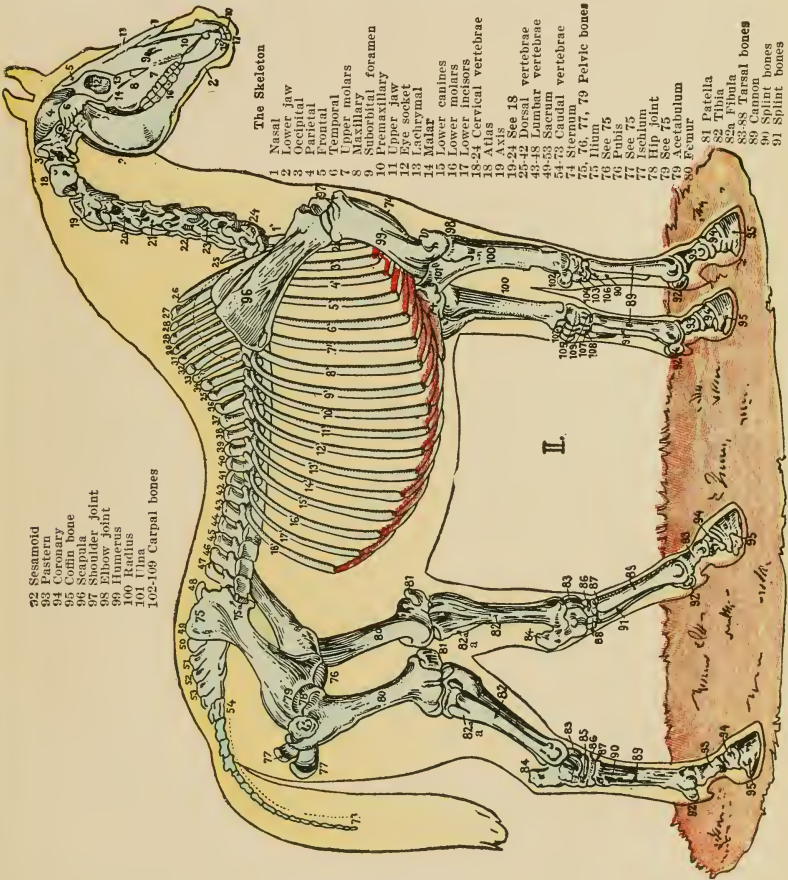
Leczenie i przepisy.

Daj 20 do 25 kropli Tincture of Aconite z trochę zimnej wody. Potem zadaj proszek co dwie godziny, składający się z pół uncji Prepared Chalk, 1 drama sproszkowanego Catechu i 10 granów sproszkowanego opium. Pozwól zwierzęciu pić podostatkiem wody. Mieszanina z otrąb powinna być dawana przez kilka dni.



The Exterior

- 1 Poll
- 2 Forehead
- 3 Ears
- 4 Foretop
- 5 Bridge of nose
- 6 Upper lip
- 7 Nostrils
- 8 Chin groove
- 9 Lower lip
- 10 Jaw
- 11 Facial ridge
- 12 Joint of lower jaw
- 13 Tear groove
- 14 Border of mane
- 15 Throat
- 16 Back
- 17 Withers
- 18 Loin
- 19 Chest wall
- 20 Breast
- 21 Belly
- 22 Lower breast
- 23 Flank
- 24 Sheath
- 25 Shoulder
- 26 Arm
- 27 Shoulder joint
- 28 Elbow
- 29 Forearm
- 30 Knee
- 31 Cannon
- 32 Pastern
- 33 Coronet
- 34 Hoof
- 35 Coronet
- 36 Chestnut
- 37 Sacrum
- 38 Croup
- 39 Hip joint
- 40 Thigh
- 41 Stifle joint
- 42 Leg
- 43 Hock joint
- 44 Chestnut
- 45 Tail
- 46 Root of tail



- 72 Sesamoid
- 93 Pastern
- 94 Coronary bone
- 95 Coffin bone
- 96 Scapula
- 97 Shoulder joint
- 98 Elbow joint
- 99 Humerus
- 100 Radius
- 101 Ulna
- 102-109 Carpals bones

The Skeleton

- 1 Nasal
- 2 Lower jaw
- 3 Occipital
- 4 Parietal
- 5 Frontal
- 6 Temporal
- 7 Upper molars
- 8 Maxillary
- 9 Submaxillary foramen
- 10 Premaxillary
- 11 Upper jaw
- 12 Eye socket
- 13 Lacrymal
- 14 Malar
- 15 Lower canines
- 16 Lower molars
- 17 Lower incisors
- 18-24 Cervical vertebrae
- 25 Atlas
- 26 See 18
- 27 See 18
- 28 See 18
- 29 See 18
- 30 See 18
- 31 See 18
- 32 See 18
- 33 See 18
- 34 See 18
- 35 See 18
- 36 See 18
- 37 See 18
- 38 See 18
- 39 See 18
- 40 See 18
- 41 See 18
- 42 See 18
- 43 See 18
- 44 See 18
- 45 See 18
- 46 See 18
- 47 See 18
- 48 See 18
- 49 See 18
- 50 See 18
- 51 See 18
- 52 See 18
- 53 See 18
- 54 See 18
- 55 See 18
- 56 See 18
- 57 See 18
- 58 See 18
- 59 See 18
- 60 See 18
- 61 See 18
- 62 See 18
- 63 See 18
- 64 See 18
- 65 See 18
- 66 See 18
- 67 See 18
- 68 See 18
- 69 See 18
- 70 See 18
- 71 See 18
- 72 See 18
- 73 See 18
- 74 See 18
- 75 See 18
- 76 See 18
- 77 See 18
- 78 See 18
- 79 See 18
- 80 See 18
- 81 See 18
- 82 See 18
- 83 See 18
- 84 See 18
- 85 See 18
- 86 See 18
- 87 See 18
- 88 See 18
- 89 See 18
- 90 See 18
- 91 See 18
- 92 See 18
- 93 See 18
- 94 See 18
- 95 See 18
- 96 See 18
- 97 See 18
- 98 See 18
- 99 See 18
- 100 See 18
- 101 See 18
- 102 See 18
- 103 See 18
- 104 See 18
- 105 See 18
- 106 See 18
- 107 See 18
- 108 See 18
- 109 See 18
- 110 See 18
- 111 See 18
- 112 See 18
- 113 See 18
- 114 See 18
- 115 See 18
- 116 See 18
- 117 See 18
- 118 See 18
- 119 See 18
- 120 See 18
- 121 See 18
- 122 See 18
- 123 See 18
- 124 See 18
- 125 See 18
- 126 See 18
- 127 See 18
- 128 See 18
- 129 See 18
- 130 See 18
- 131 See 18
- 132 See 18
- 133 See 18
- 134 See 18
- 135 See 18
- 136 See 18
- 137 See 18
- 138 See 18
- 139 See 18
- 140 See 18
- 141 See 18
- 142 See 18
- 143 See 18
- 144 See 18
- 145 See 18
- 146 See 18
- 147 See 18
- 148 See 18
- 149 See 18
- 150 See 18
- 151 See 18
- 152 See 18
- 153 See 18
- 154 See 18
- 155 See 18
- 156 See 18
- 157 See 18
- 158 See 18
- 159 See 18
- 160 See 18
- 161 See 18
- 162 See 18
- 163 See 18
- 164 See 18
- 165 See 18
- 166 See 18
- 167 See 18
- 168 See 18
- 169 See 18
- 170 See 18
- 171 See 18
- 172 See 18
- 173 See 18
- 174 See 18
- 175 See 18
- 176 See 18
- 177 See 18
- 178 See 18
- 179 See 18
- 180 See 18
- 181 See 18
- 182 See 18
- 183 See 18
- 184 See 18
- 185 See 18
- 186 See 18
- 187 See 18
- 188 See 18
- 189 See 18
- 190 See 18
- 191 See 18
- 192 See 18
- 193 See 18
- 194 See 18
- 195 See 18
- 196 See 18
- 197 See 18
- 198 See 18
- 199 See 18
- 200 See 18
- 201 See 18
- 202 See 18
- 203 See 18
- 204 See 18
- 205 See 18
- 206 See 18
- 207 See 18
- 208 See 18
- 209 See 18
- 210 See 18
- 211 See 18
- 212 See 18
- 213 See 18
- 214 See 18
- 215 See 18
- 216 See 18
- 217 See 18
- 218 See 18
- 219 See 18
- 220 See 18
- 221 See 18
- 222 See 18
- 223 See 18
- 224 See 18
- 225 See 18
- 226 See 18
- 227 See 18
- 228 See 18
- 229 See 18
- 230 See 18
- 231 See 18
- 232 See 18
- 233 See 18
- 234 See 18
- 235 See 18
- 236 See 18
- 237 See 18
- 238 See 18
- 239 See 18
- 240 See 18
- 241 See 18
- 242 See 18
- 243 See 18
- 244 See 18
- 245 See 18
- 246 See 18
- 247 See 18
- 248 See 18
- 249 See 18
- 250 See 18
- 251 See 18
- 252 See 18
- 253 See 18
- 254 See 18
- 255 See 18
- 256 See 18
- 257 See 18
- 258 See 18
- 259 See 18
- 260 See 18
- 261 See 18
- 262 See 18
- 263 See 18
- 264 See 18
- 265 See 18
- 266 See 18
- 267 See 18
- 268 See 18
- 269 See 18
- 270 See 18
- 271 See 18
- 272 See 18
- 273 See 18
- 274 See 18
- 275 See 18
- 276 See 18
- 277 See 18
- 278 See 18
- 279 See 18
- 280 See 18
- 281 See 18
- 282 See 18
- 283 See 18
- 284 See 18
- 285 See 18
- 286 See 18
- 287 See 18
- 288 See 18
- 289 See 18
- 290 See 18
- 291 See 18
- 292 See 18
- 293 See 18
- 294 See 18
- 295 See 18
- 296 See 18
- 297 See 18
- 298 See 18
- 299 See 18
- 300 See 18

II.

Choroba i postępowanie.

Oko, zapalenie. — Powód — zimno lub wystawienie na przeciąg, oko zaczerwienieje, a rogówki są brudnego koloru.

Leczenie i przepisy.

Kąp często w zimnej wodzie. Zaaplikuj trzy razy dziennie za pomocą małej szczotki (camel-hair pencil) następującą miksturę: — Nitrate of Silver, 12 granów, wody deszczowej 4 uncje. Pociągnij szczoteczką lekko przez oko przez kilka dni. Kilka pól urycowych doz Sulphate of Soda raz na dzień może być zadanych. Sproszkowany suchy kalmel posypany na strzałkę ma być także skuteczny.

Choroba i postępowanie.

Ochwał. — Koń z trudem się porusza, stawia na swych piętach, z przednimi nogami wyciągniętymi naprzód, jak daleko tylko może, jakby chciał ciężar z nich zrzucić. Głowa jest wyprężona wysoko. Gorączka i konstytucyjne zaburzenia są ostro zaznaczone. Koń jest niespokojny, oddycha szybko i ciężko.

Leczenie i przepisy.

Przyczyna: Picie zimnej wody, gdy koń zanadto zgrzany i przepracowany. Umieść konia w obszernym, dobrze przewietrzonym chlewie z dostateczną dobrą podściółką i zachęć konia do położenia się. Daj 20 kropli Tincture of Aconite w kubku pełnym zimnej wody co cztery godziny, aż 6 lub 8 doz będzie danych. Przyłóż do nóg szmaty umaczane w zimnej wodzie. Podkowy mogą być ostrożnie zdjęte. Nie spiesz się z leczeniem. Nie pracuj w konia, aż przyjdzie dostatecznie do siebie. Daj mu dosyć zimnej wody do picia. Za pożywienie dawaj trawę lub miękkie mieszaniny przez dzień lub dwa, a potem dawaj pełną dyetę.

Choroba i postępowanie.

Nosaczna. — Rozjątrzenie błony śluzowej nosa, wyciekanie ropy zielonawego koloru i rozszerzenie gruczołu pod szczęką.

Leczenie i przepisy.

Daj dozę z pół do jednej uncji Sulphate of Soda i 5 granów sproszkowanej Hiszpańskiej muchy w nocy w porzniętą paszę przez kilka tygodni. Daj także rano i w południe następująca dozę: sproszkowanego Gentian Root, 3 dramy i sproszkowanego Sulphate of Copper 2 dramy. Koń powinien być dobrze paszony i odłączony od innych zwierząt, podczas gdy jest pod kuracją.

Choroba i postępowanie.

“Hide Bound.” — Nie jest to właściwie choroba, tylko oznaka złego stanu.

Leczenie i przepisy.

Dawaj pożywienie w wielkiej masie, porznięte siano i otręby w dobrej proporcji, dodając tylko tyle wody, ażeby składowe części się trzymały. Zadawaj następujący proszek w paszy przez 12 nocy: Sulphate of Iron, 3 dramy, Gentian Root, 4 dramy. Zmieszaj. Jeżeli jednak zwierzę jest otyłe, następujące jest polecone: Sulphurate of Antimony, 3 dramy; Flour of Sulphur, 3 dramy; Sulphite of Soda, 4 dramy. Zmieszaj i daj 1 dozę przez 12 nocy.

Choroba i postępowanie.

Kopyto, pęknięte. — Pęknięcia zdarzają się zwykle na wewnętrznej stronie nogi. Kruchy stan spowodowany brakiem wilgoci.

Leczenie i przepisy.

Użyj równe części oleju smołowego (oil of tar) i wielorybiego (whale) i nacieraj szczotką kilka razy w tygodniu. W lecie przyłóż mokre szmaty do nóg. Wyskrob brzegi pęknięcia cienko i usuń presę podkopy na ścianę kopyta przez ścięczenie. Pasek żelazny naokoło kopyta jest czasem potrzebny. Rogówka stopniowo odrośnie i wypełni miejsce pęknięte.

Choroba i postępowanie.

Influeza. — Zimny czyli dreszczowy napad, po którym następuje gorączka ciała, z febrą, z zanikiem apetytu, kaszlem, wyciekaniem śluzu z nosa, wody z ocz, wielki upadek sił, a w dzień lub dwa potem obrzmienie nóg, a w wypadkach złych, brzucha, piersi, itd.

Leczenie i przepisy.

Umieść konia w chłodnym (nie zimnym) chlewie, dobrze przewietrzonym, nakryj go lekko i daj 20 kropli Tincture of Aconite w zimnej wodzie co cztery godziny, aż 5

doz zostało mu danych. Zachęć konia do picia dużo wody. Po 5 wymienionych dozach, daj 15 kropli Nux of Vomica we wodzie co 4 godziny przez kilka dni, aż apetyt powróci. Jeżeli wyleczenie jest powolne, daj następujące proszki: Carbonate of Ammonia, 3 uncye; Gentian Root, 2 uncye; Pimento Berries, 2 uncye. Zmieszaj i podziel na 12 proszków. Daj jeden rano, w południe i wieczorem z trochę zimnej wody z napojem. Pół kubła wody z dodatkiem 20 kropli Sulphuric Acid może być dane od czasu do czasu.

Choroba i postępowanie.

Nerki, zapalenie. — Przyspieszony oddech, niechęć do ruszania się, chód okrakiem tylnymi nogami, skąpa uryna i wosoko zafarbowana.

Leczenie i przepisy.

Daj 20 do 40 granów sproszkowanego Opium zmieszanego z 15 granami kalomelu. Posyp sucho na język. Powtarzaj dwa lub trzy razy w przerwach co godzinę. Jeżeli febra się przyrzuciła, daj dozę z 20 kropli Tincture of Aconite we wodzie.

Choroba i postępowanie.

Lampas, końska choroba zwana żabą. — Nabrzmienie dolnej części pyska u młodego konia.

Leczenie i przepisy.

Odszczypnij lub odetnij nabrzmiąte części (bars), aż zaczną krwawić, wtedy natrzyj trochę solą. Nie powinny one być wypalone, jak to dawniej było w praktyce.

Choroba i postępowanie.

Wątroba, zapalenie. — Ból i sztywność w prawej łopatce, żółtość błony ocznej, nozdrzy i pyska.

Leczenie i przepisy.

Zmieszaj 4 dramy sproszkowanego Aloesu, 2 dramy sproszkowanego Ginger Root i 1 dram Podophylliny z dostateczną ilością malasu, ażeby sporządzić gałkę lub wysp to do małego cienkiego naczynia i daj jako lekarstwo. Dawaj paszę zieloną i miękką.

Choroba i postępowanie.

Febra płucna, zapalenie płuc. — Dreszcz, po którym następuje febra, potem zimne nogi i uszy, przyspieszony oddech, kaszel, drganie muszkułów na boku i piersi, brak apetytu, osobliwsze skrzypienie słyhać, gdy się ucho przyłoży do boku, karku lub piersi.

Leczenie i przepisy.

Przyczyna: Nagła zmiana z upału do zimna, lub pracowanie, gdy zwierzę nie jest w dobrym stanie. Umieść w dobrze oświetlonym, przewiewnym chlewie i okryj stosownie do powietrza; obandażuj golenie, ażeby utrzymać je ciepło. Daj 25 kropli Tincture of Aconite w kubku pełnym zimnej wody co cztery godziny, aż sześć doz zostanie danych. Lecz jedna lub dwie dozy zwykle wyleczą.

Choroba i postępowanie.

Plenrisy, kłócie w boku. — Ostrość lub dreszcz, niechęć do krótkiego zwrotu, bolesny kaszel, ostrożne oddychanie z westchnieniem lub krząkaniem. Osobliwszą linię można spostrzedz od goleni naokoło brzucha do kości piersiowej.

Leczenie i przepisy.

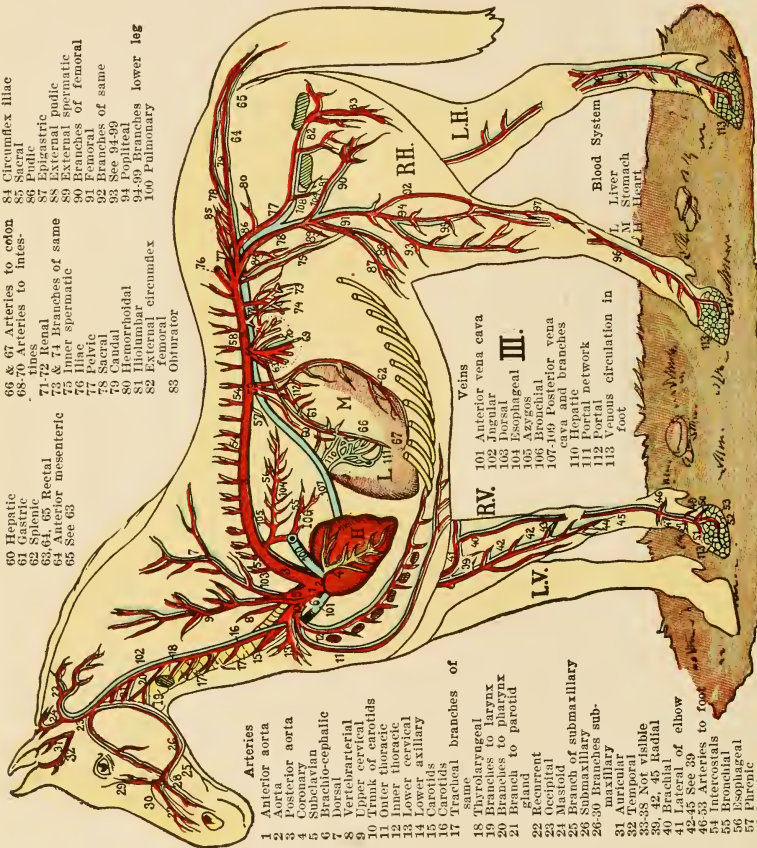
Przyczyny: Zmiana temperatury, wystawienie na zimno, lub złamane żebra, lub rana. Postępuj tak, jak przy zapaleniu płuc, a następnego dnia zacznij dawać w klejku 5 granów Hiszpańskich much raz na dzień. Gdy czynny stan choroby przeszedł, daj obfitą dyetę.

Choroba i postępowanie.

Poll evil, chory łeb. — Jątrzące zapalenie tylnej części łba, podobne do wrodu lub fistuły.

Leczenie i przepisy.

Nabrzmienie powinno być otwarte, skoro tylko zmięknie, a ropa wymyta dwa razy dziennie gąbką lub szmatą przywiązaną do kija. Wyszprycuj zimną wodą i wymyj znowu, aż będzie dosyć suche. Tedy zaaplikuj delikatnie z myciem następującą miksturę: 1 uncję Creosotu, 2 uncye oliwnego oleju, 1 uncję oleju terpentynowego, wszystko dobrze zmieszane.



- 60 Hepatic
61 Gastric
62 Splenic
63, 64, 65 Rectal
64 Anterior mesenteric
65 See 63
- 66 & 67 Arteries to colon
68-70 Arteries to Intes-
tines
71-72 Renal
73 & 74 Branches of same
75 External spermatic
76 Iliac
77 Pelvic
78 Sacral
79 Caudal
80 Hemorrhoidal
81 Iliolumbar
82 External circumflex
femoral
83 Obturator
- 84 Circumflex iliac
85 Sacral
86 Pudic
87 Epigastric
88 External pudic
89 External spermatic
90 Branches of femoral
91 Femoral
92 Branches of same
93 See 94-99
94 Popliteal
94-99 Branches lower leg
100 Pulmonary

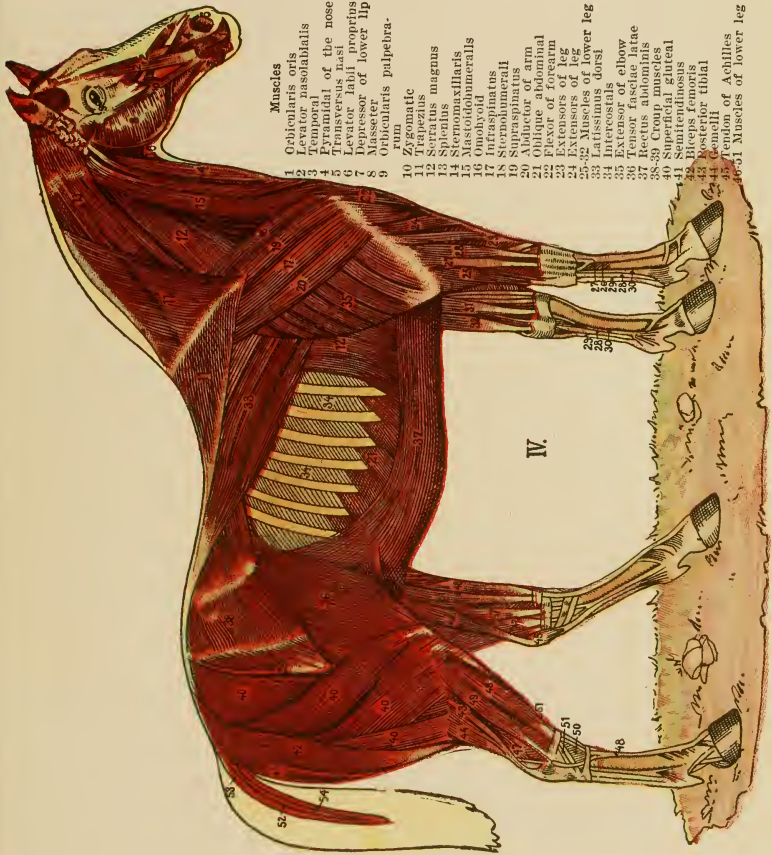
- 1 Anterior aorta
2 Aorta
3 Posterior aorta
4 Cervical
5 Subclavian
6 Brachio-cephalic
7 Borsal
8 Vertebroarterial
9 Upper cervical
10 Trunk of carotids
11 Outer thoracic
12 Inner thoracic
13 Lower cervical
14 Lower axillary
15 Carotids
16 Carotids
17 Tracheal branches of same
18 Thyrolaryngeal
19 Branches to larynx
20 Branches to pharynx
21 Branch to parotid gland
22 Recurrent
23 Occipital
24 Mastoid of submaxillary
25 Branch of submaxillary
26 Submaxillary
26-30 Branches sub-maxillary
31 Auricular
32 Temporal
33-38 Not visible
39, 42, 45 Radial
40 Brachial
41 Lateral of elbow
42-45 See 39
46-53 Arteries to foot
54 Intercostals
55 Bronchial
56 Esophageal
57 Phrenic
58 Lumbar

- 101 Anterior vena cava
102 Jugular
103 Dorsal
104 Esophageal
105 Azygos
106 Bronchial
107-109 Posterior vena cava and branches
110 Hepatic
111 Portal network
112 Portal
113 Venous circulation in foot

- 96 L Liver
96 M Stomach
96 L.H. Heart

- 30 31 32 33 34 35 36 37 38 39 40 41 42 43 44 45 46 47 48 49 50 51 52 53 54 55 56 57 58 59 60 61 62 63 64 65 66 67 68 69 70 71 72 73 74 75 76 77 78 79 80 81 82 83 84 85 86 87 88 89 90 91 92 93 94 95 96 97 98 99 100 101 102 103 104 105 106 107 108 109 110 111 112 113 114 115 116 117 118 119 120 121 122 123 124 125 126 127 128 129 130 131 132 133 134 135 136 137 138 139 140 141 142 143 144 145 146 147 148 149 150 151 152 153 154 155 156 157 158 159 160 161 162 163 164 165 166 167 168 169 170 171 172 173 174 175 176 177 178 179 180 181 182 183 184 185 186 187 188 189 190 191 192 193 194 195 196 197 198 199 200

- Arteries
- Veins
- Blood System



Muscles

- 1 Orbicularis oris
- 2 Levator nasolabialis
- 3 Temporal
- 4 Transversus of the nose
- 5 Transversus nasopropius
- 6 Levator labii superioris
- 7 Depressor of lower lip
- 8 Masseter
- 9 Orbicularis palpebrarum
- 10 Zygomatic
- 11 Trapezius
- 12 Serratus magnus
- 13 Serratus axillaris
- 14 Sternohumeralis
- 15 Mastoideohumeralis
- 16 Omohyoid
- 17 Infraclavicularis
- 18 Sternohumeralis
- 19 Suprascapularis
- 20 Abductor of arm
- 21 Oblique abdominal
- 22 Flexor of forearm
- 23 Extensor of leg
- 24 Extensors of leg
- 25-32 Muscles of lower leg
- 33 Latissimus dorsi
- 34 Intercostals
- 35 Extensor of elbow
- 36 Tensor fasciae latae
- 37 Rectus abdominis
- 38-39 Croup muscles
- 40 Sacrospinous
- 41 Spinal gluteal
- 42 Biceps femoris
- 43 Semitendinosus
- 44 Semimembranosus
- 45 Semitendinosus
- 46-51 Tendon of Achilles

IV.

Choroba i postępowanie.

Reumatyzm ostry. — Wielkie bólesci w stawach, mocne pocenie się i przyspieszony oddech. Jeżeli bardzo ostry, to wszystkie muszkuły drgają. Nie ma gorączki, jak w ochwacie.

Leczenie i przepisy.

Daj 25 kropli Tincture of Aconite w zimnej wodzie co cztery godziny, aż sześć dawek zostanie danych. Umieść konia w chłodnym, przewiewnym chlewie, gdzie dosyć miękkiej podściółki, tak, aby go zachęcić do położenia się, tedy lekko okryj cielsko i przyłóż mokre szmaty do goleni, utrzymując takowe nieustannie mokre przez 12 do 24 godzin. Zimna woda może być używana w lecie, a ciepła woda w zimie. Jeżeli choroba stanie się chroniczną, daj jeden dram sproszkowanego nasienia szafranu dwa razy dziennie i od czasu do czasu 1 dram Sulphuric Acid w pełnym kuble zimnej wody. Pół uncycowe dozy Sulphite of Soda mogą także być zadawane.

Choroba i postępowanie.

Reumatyzm, chroniczny. — Jest to częsty powód do sztywności, chociaż dotknięty stan nie nabrzmiewa.

Leczenie i przepisy.

Daj kilka dawek Tincture of Aconite a następnie Colchicum lub Saffron Seeds i Sulphuric Acid i Sulphite of Soda i zaaplikuj Liniment wraz z równymi częściami Chloroformu i Oliwnego Oleju na dotkniętą część raz na dzień, wcieraając to ręką.

Choroba i postępowanie.

Sztywność stawu łopatkowego. — Koń powłoczy kopytami i wyrzuca nogę za każdym poruszeniem członka.

Leczenie i przepisy.

Zmięszaj 2 dramy Bin-iodide of Mercury i 2 uncyc wieprzowego smalcu i wetrzyj jedną czwartą część w staw. Uwiąż łeb konia tak, iż pyskiem nie sięgnie biodra. Postaraj się o miękką podściółkę pod przednie nogi, ponieważ koń będzie tupał nogami. Natrzyj olejem lub tłuszczem dotknięte części codziennie przez tydzień, a potem postępuj jak przedtem.

Choroba i postępowanie.

Sztywność łopatki. — Przyczyną jest potknięcie lub upadnięcie na bok. Gorączka i czułość dotkniętego miejsca. Koń postępuje dalej kulawą nogą i wyrzuca ją z ciała.

Leczenie i przepisy.

Absolutny i kompletny spokój. Przykładaj szmaty umaczone w ciepłej wodzie przez dwa dni, potem szmaty z zimnej wody. Tedy cienką wizykatoryę z jednego dram Hiszpańskich much i 6 dramów wieprzowego smalcu. Natrzyj połową skórę biodra, ostrożnie trzymając to zdala od miejsca kołnierza. Następnego dnia obmyj ciepłą (nie gorącą) wodą i nasmaruj nabrzmiałą część olejem lub smalcem przez tydzień. Nie grać w konia, aż dostatecznie wyzdrowieje.

Choroba i postępowanie.

Choroby skóry, wyrzuty, itd. — Pryszcze naokoło głowy i karku i pod grzywą. Koń trze się o co może, włos mu wypada i ukazuje zapaloną skórę, następuje złeczenie, gołe miejsce, zabielenie, któremu towarzyszy wielka irytacja. Przyczyna: pasożytność robactwo, które zaryło się w skórę.

Leczenie i przepisy.

Weź delikatnego piasku i natrzyj części dobrze, potem obmyj dobrym mydłem i wodą za pomocą szcztotki i wysusz dobrze. Następnie zaaplikuj następującą maść: 3 uncyc Flowers of Sulphur, 10 uncyc smalcu wieprzowego, pół uncyc Carbolic Acid, dobrze zmięszane. Ta choroba jest zaraźliwa. Słupy w chlewie, koryta, uprząż, szcztotki, grzebienie itd. powinny być ostrożnie obmyte gorącą wodą z kwasem karbołowym lub innym płynem zabijającym zarazki, a z brami, drzewami i słupami do tarcia należy podobnie postępować lub zmyć wapnem. Pielęgnujący powinni być także ostrożni, ażeby się nie zarazili.

Choroba i postępowanie.

Spavin, martwa kostka. — Przyczyna: ciężka praca i szybka jazda, osobliwie gdy koń jest młody.

Leczenie i przepisy.

Jest tak wiele form tej choroby i rezultaty są tak poważne, iż zaleca się zasięgnąć porady od człowieka profesyjnego. Liniment z 2 uncji Oil of Cloves, 1 uncji Oil of Turpentine i 1 uncji Creosote przyniosą ulgę w bólu i często rozpędzą sztywność. Dotknięte tą chorobą konie powinny otrzymać obfitość dobrej paszy.

Choroba i postępowanie.

Sprains, wywichnięcia. — Ból, gorączka, nabrzmienie, czułość i sztywność, więcej lub mniej ostra. Każdy staw podlega wywichnięciu, lecz najpospolitsze wywichnięcie znajdziemy w przegubiu, łopacie, pod kolanem, kręgow szyjowych, grzbietowych, lędźwiowych, stawu krzyżowego i stawu udowego.

Leczenie i przepisy.

Absolutny wypoczynek. Jeżeli dużo febry i niespokojności, daj 15 kropli Tincture of Aconite w zimnej wodzie 3 razy dziennie przez dwa dni. Przykładaj szmaty umoczone w ciepłej wodzie na dotkniętą część przez trzy dni, potem szmaty z zimnej wody przez 3 dni, utrzymując takowe zawsze mokre. Postępowanie to może być zaprzestane w nocy. Jeżeli sztywność nie została zupełnie wyleczona, użyj następującego linimentu: 1 uncję Creosote, 1 uncję Oil of Turpentine i 1 uncję Olive Oil, zmieszane. Nie bierz konia do pracy, chyba, że zupełnie wyzdrowieje.

Choroba i postępowanie.

Stringhalt, chromanie na zadnią nogę. — Tylina noga lub nogi podnoszone bywają z ziemi z szybkim kurczowem szarpnięciem.

Leczenie i przepisy.

Popraw stan konia przez zadawanie dobrej paszy. Dawaj 1 grain Nux Vomica codziennie przez 6 tygodni zmieszane z paszą.

Choroba i postępowanie.

Sunstroke, porażenie od słońca. — Główne oznaki są wycieńczenie i głupowatość. Koń zwykle pada i nie może wstać.

Leczenie i przepisy.

Usuń konia do chłodnego cienistego placu. Daj 2 uncje Sulphuric Ether, 20 kropli Tincture of Aconite i butelkę Ale jako lekarstwo. Potłuczony lód w ręczniku lub worku powinien być położony na przednią część łba pomiędzy uszy. Obandażuj gołennie, jeżeli zimno. Oblewaj ciało zimną wodą.

Choroba i postępowanie.

Sweeney. — Skurczenie się muszkułów w biodrach, spowodowane przez jakąś chorobę nóg lub gołeni jako to nagniotków lub stawu w przegubiu.

Leczenie i przepisy.

Najprzód usuń nagniotek lub wylecz chorobę, a potem przywróć do porządku zaatakowana część przez ruch i postępowanie masażowe. Nacieraj dobrze biodra miękkim mydłem, dodając nieco soli raz na dzień przez pewien czas.

Choroba i postępowanie.

Worms, robaki. — Robaki w kiszkiach, niepołyskująca się skóra i opadanie z mięsa.

Leczenie i przepisy.

Dawaj obficie paszę, ażeby poprawić stan konia. Daj 3 dramy z każdego — Powdered Sulphate of Iron i Powdered Gentian Root, zmieszane, dwa razy na tydzień.

Choroba i postępowanie.

Fundament Bot: — Irytacja zaatakowanej części.

Leczenie i przepisy.

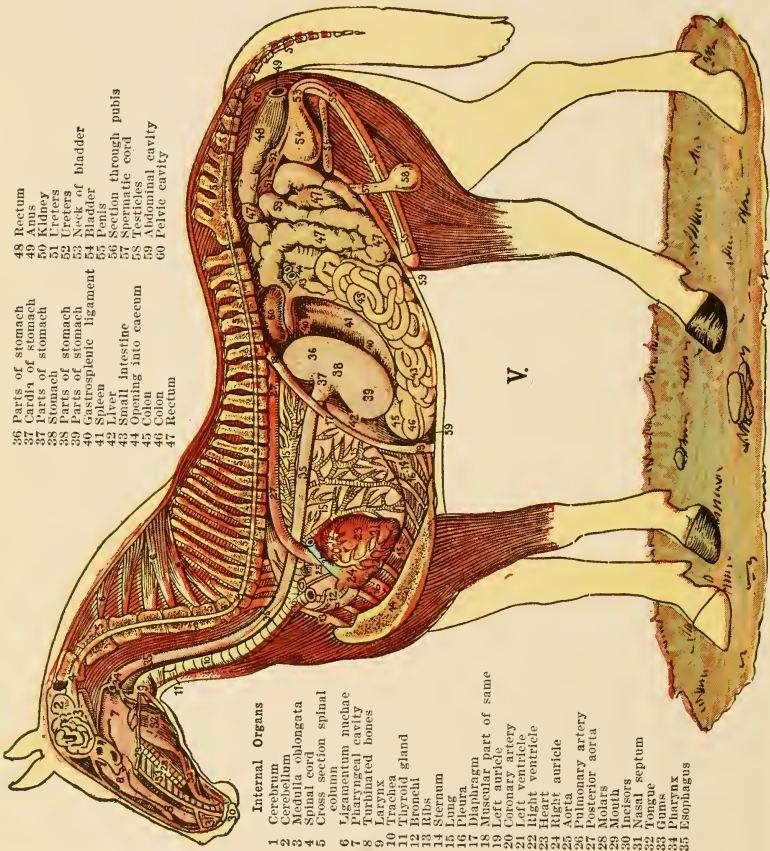
Zaszprycuj lnianego oleju; lub zaszprycuj uncję Catechu rozpuszczonego w jednej kwarcie wody przez siedm poranków; potem daj uncję Aleosu i 1 dram Calomelu, 6smego dnia.

Choroba i postępowanie.

Ascarides: — Zaatakowanie śluzowych błon kiszki.

Leczenie i przepisy.

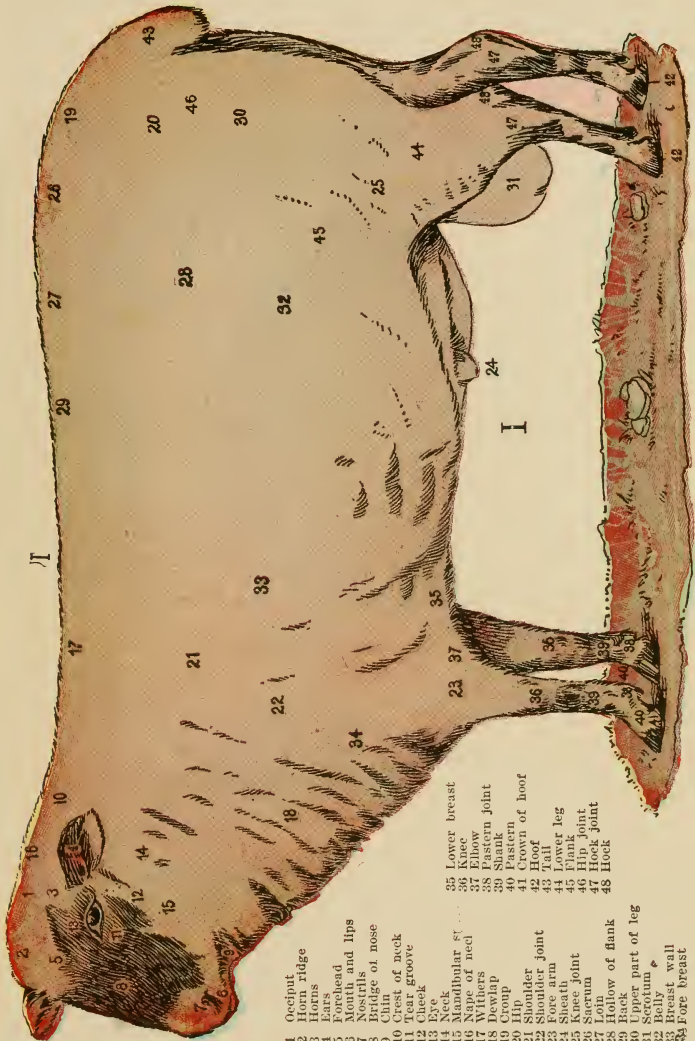
Daj 2 dramy Powdered Sulphate of Iron, 2 dramy Powdered Gentian Root i 5 grarów arseniku zmieszanego z porzniętą lub mięką paszą dwa lub trzy razy na tydzień.



Internal Organs

- 1 Cerebrum
- 2 Cerebellum
- 3 Medulla oblongata
- 4 Spinal cord
- 5 Cross section spinal column
- 6 Ligamentum nuchae
- 7 Pharyngeal cavity
- 8 Turbulated bones
- 9 Larynx
- 10 Trachea
- 11 Thyroid gland
- 12 Bronchi
- 13 Ribs
- 14 Sternum
- 15 Lung
- 16 Pleura
- 17 Diaphragm
- 18 Muscular part of same
- 19 Left auricle
- 20 Coronary artery
- 21 Left ventricle
- 22 Right ventricle
- 23 Heart
- 24 Right auricle
- 25 Aorta
- 26 Pulmonary artery
- 27 Posterior aorta
- 28 Ventrals
- 29 Melch
- 30 Incisors
- 31 Nasal septum
- 32 Tongue
- 33 Gums
- 34 Pharynx
- 35 Esophagus

- 36 Parts of stomach
- 37 Cardia of stomach
- 37 Parts of stomach
- 38 Stomach
- 38 Parts of stomach
- 39 Parts of stomach
- 40 Gastrosplenic ligament
- 41 Spleen
- 42 Liver
- 43 Small intestine
- 44 Opening into caecum
- 45 Colon
- 46 Colon
- 47 Rectum
- 48 Rectum
- 49 Anus
- 50 Kidney
- 51 Ureters
- 52 Ureters
- 53 Neck of bladder
- 54 Bladder
- 55 Penis
- 56 Section through pubis
- 57 Spermatic cord
- 58 Testicles
- 59 Abdominal cavity
- 60 Pelvic cavity



- 1 Occiput
- 2 Horn ridge
- 3 Horns
- 4 Ears
- 5 Forehead
- 6 Forehead and lips
- 7 Nostrils
- 8 Nostrils
- 9 Bridge of nose
- 10 Chin
- 11 Crest of neck
- 12 Tear groove
- 13 Cheek
- 14 Eye
- 15 Neck
- 16 Mandibular space
- 17 Wipe of neck
- 18 Vertebrae
- 19 Dorsal
- 20 Grop
- 21 Hip
- 22 Shoulder joint
- 23 Fore arm
- 24 Sheath
- 25 Fore leg
- 26 Knee joint
- 27 Sacrum
- 28 Hollow of flank
- 29 Back
- 30 Upper part of leg
- 31 Scrotum
- 32 Belly
- 33 Breast wall
- 34 Fore breast
- 35 Lower breast
- 36 Knee
- 37 Elbow
- 38 Pastern joint
- 39 Shank
- 40 Pastern
- 41 Crown of hoof
- 42 Hoof
- 43 Inner leg
- 44 Flank
- 45 Hip joint
- 46 Hock joint
- 47 Hock joint
- 48 Hock

OWCE.

Choroby i ich leczenie.

Choroba i oznaki.

Abortion — poronienie. — Poronienie pochodzi z różnych przyczyn. Przeciskanie się przez wąskie drzwi często je sprowadza; tak samo rzucenie owcy, ażeby powstała na nogi; jedzenie zmarzłej karmy jakoteż rzepiku, brukwi, kapusty, itd.; zarażenie.

Leczenie i przepisy.

Przed wykonaniem operacji odebrania jagnięcia z owcy, operator powinien być przede wszystkim ostrożny, aby ręce jego wolne były od ran. Wielu owczarzy utraciło swe życie przez nieostrożność w tych razach. Zrób ręce ślizkami za pomocą antyseptyku z skarboliczowanego oleju lub karbolowego mydła. Owce powinny być ułożone na plecy, gdy nieżywe jagnię ma być usunięte, ponieważ praca ta w ten sposób łatwo bywa dokonana. Usunięcie nieżywego jagnięcia jest powolnem zadaniem i dlatego będzie potrzeba zmienić pozycję owcy niekiedy, ażeby było dla niej wygodnie. Nie rób żadnego nie należytego natężenia przy owcy. Owczarz powinien wyciągnąć jagnię tylko z współczucia z wysilającą się owcą. Często niemożliwem jest usunąć nieżywe jagnię, bez poprzedniego poćwiartowania go. Wszystkie poroniające zwierzęta powinny być wyłączone z trzody a smród od nieżywego jagnięcia powinien być usunięty przez ogień. Zaszprycuj w owcę ciepłą solucję kwasu karbolowego dwa razy dziennie przez kilka dni, gdy nieżywe jagnię zostało z niej wyciągnięte, inaczej łatwo zdechnąć może na zatrucie krwi.

Choroba i oznaki.

Anthrax — Karbunkuł. — Sprowadza upadek sili; pracowanie paszczęki; ślinienie i biegunka z krwią przepełnionymi odchodami.

Leczenie i przepisy.

Żadnej kuracji dla tych wypadków. Zabij zwierzę i spal ścierwo. Choroba ta może być przeniesiona na ludzi.

Choroba i oznaki.

Black Muzzle. — Trujące chwasty powodują strupy na nosie i wargach.

Leczenie i przepisy.

Dwanaście uncji smalcu, jedna uncja sproszkowanego spalonego aiunu, jedna uncja sproszkowanego zinc sulphate.

Choroba i oznaki.

Wzdęcie. — Zwykle pochodzi z wypędzenia owiec na pole zasiane koniczyną z rzepikiem lub alfalfą, jeżeli zwierzęta są bardzo głodne. Oznaki łatwo rozpoznać. Korpus wydaje się nie być proporcyjnym z nogami.

Leczenie i przepisy.

Przebij owcę natychmiast po odkryciu wzdęcia. Trokar jest najlepszym instrumentem do użycia. W braku tego, zwyczajny nóż kieszonkowy może być użyty. Ostrożność powinna być przestrzegana przy tej operacji, ażeby uniknąć przebicia nerek. Po wypuszczeniu gazów z owcy, daj jej ciężką dozę oleju lnianego. Także daj 3 drachmy hypsulphite of soda i jedną drachmę imbiru (ginger) rozpuszczonego we wodzie.

Choroba i oznaki.

Złepione wymię. — Zazwyczaj wynika z zaniedbania owczarza dawania potrzebnej ilości w pewnych czasach roku, a głównie w czasie odłączania jagniąt.

Leczenie i przepisy.

Smalec i terpentyna są najlepszym lekarstwem. Powinny być zmieszane do gęstości śmietany. Podczas kuracji umieść owcę pod dachem i wetrzaj miksturę we wymię zaraz gdy zostało gruntownie zmyte ciepłą wodą.

Choroba i oznaki.

Loco. — Jestto rodzaj zatrucia pochodzącego stąd, że zwierzę zjadło t. zw. purpurowe loco chwasty, po największej części gatunek astragalów, na pastwiskach. Oznakami są: opadanie z mięsa, liche karmienie i słabość, i podobieństwo do kołowaczyny, lub ogólne błakanie się, głupowaty stan zwierzęcia.

Leczenie i przepisy.

Kuracja. Dotknięta owca powinna być odosobniona i karmiona pożywną paszą, gdy przyjdzie ona zazwyczaj do normalnego stanu i rozwoju. Takie owce łatwo dadzą się utuczyć i dostarczają wybornego mięsa.

Choroba i oznaki.

Kolka. — Kolka jest wynikiem zanadto soczystej karmy, odwrotny stan od tego, co sprowadza przeciąganie się. Gdzie za wiele rzepiku, koniczyny itd. się daje, zwiastuje, gdy jeden lub druga ma trochę mrozu w sobie, kolka łatwo może nastąpić. **Oznaki:** Kolka i przeciąganie się sprowadza prawie jednakoż oznaki, lecz kolka odróżnia się w tem, gdzie owca cierpi od dawniejszego ataku, że kładzie się i zgrzyta zębami, podczas gdy w ataku przeciągania się, czyni owca, jak gdyby chciała być dłuższą aniżeli jest rzeczywiście.

Leczenie i przepisy.

Trzeba szybko nieść ulgę lub zapalenie nastąpi, a po niem wkrótce śmierć. Daj jedną kroplę laudanum, zmieszanego z jedną drachmą sproszkowanego imbiru (ginger). Zadaj z trochę herbaty z lnianego siemienia.

Choroba i oznaki.

Zatwardzenie. — Przyczyna: Jagnięta zaziębione przy porodzie.

Leczenie i przepisy.

Zasprycuj mydlanej wody lub surowego oleju lnianego, a następnie daj dozę oleju rycynowego. Taka karma jak marchew lub brukiew i makuchy znacznie się przyczynią do wyzdrowienia.

Choroba i oznaki.

Wprowadzone w nieład organa urynowe. — Jedną z przyczyn zatrzymania wody u barana jest przekarmienie karmą zanadto saletrzaną, jak groch, kukurydza itd. Mangie są drugą przyczyną. Cukier z mangłów formuje się w kryształ i zatrzymuje w pewnych sekcjach moczowych organów z wynikiem, że następuje zatrzymanie moczu. Zwierzę nie przyjmuje karmy, ustawicznie natęża się i tupie nogami. Piany u pyska, gdy uremia nastąpiła.

Leczenie i przepisy.

Wyleczenia zostały dokonane przez zadanie soli Epsom, a następnie dozy Sweet Nitre danej w klejku. Po upływie trzech godzin zadaj dozę z ośmiu granów belladonna.

Choroba i oznaki.

Biegułka. — Często wynika z przekarmienia soczystą karmą, zanim system owiec do niej się przyzwyczai. Zachodzi najczęściej rychło na wiosnę i późno w jesieni.

Leczenie i przepisy.

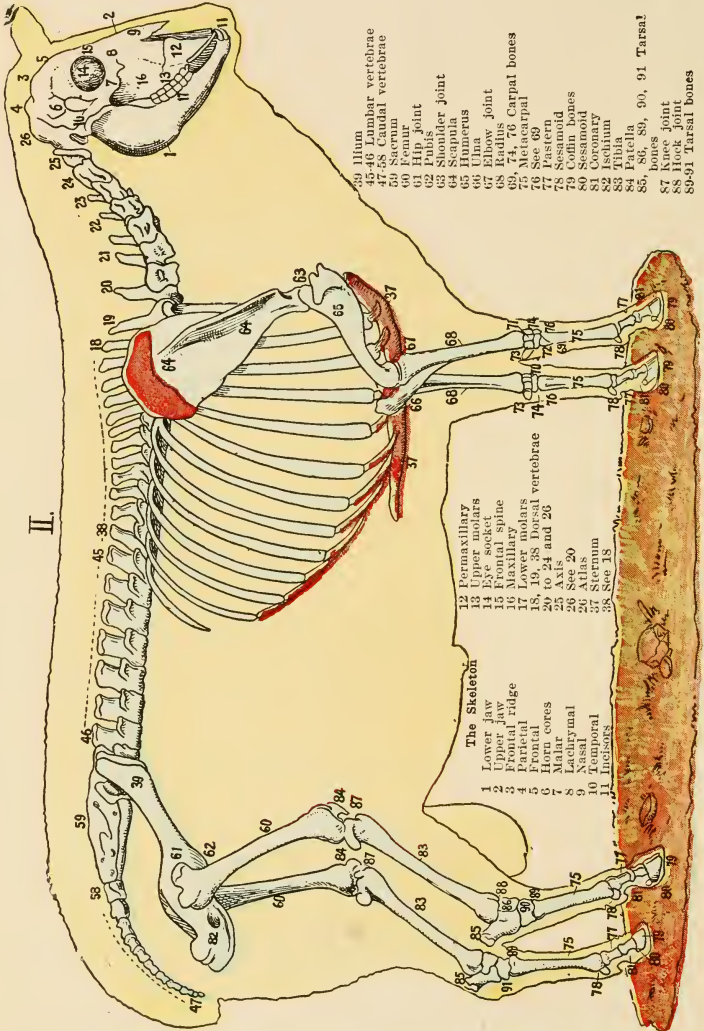
Wypędź owce na ubogą suchą paszę i zadaj dozę oleju rycynowego, a następnie daj dozę złożoną jak następuje: 12 drachm preparowanej kredy, 1 drachma sproszkowanego imbiru (ginger) i jedna drachma laudanum.

Choroba i oznaki.

Gnieć racie czyli parehy na racicach. — Spowodowana przez zaniedbanie obcinania racie. Nieczyste obory i owczarnie sprowadzają zapalenie szpary racicowej (zob. płytę II nr. 79 i 88).

THE SHEEP

II.

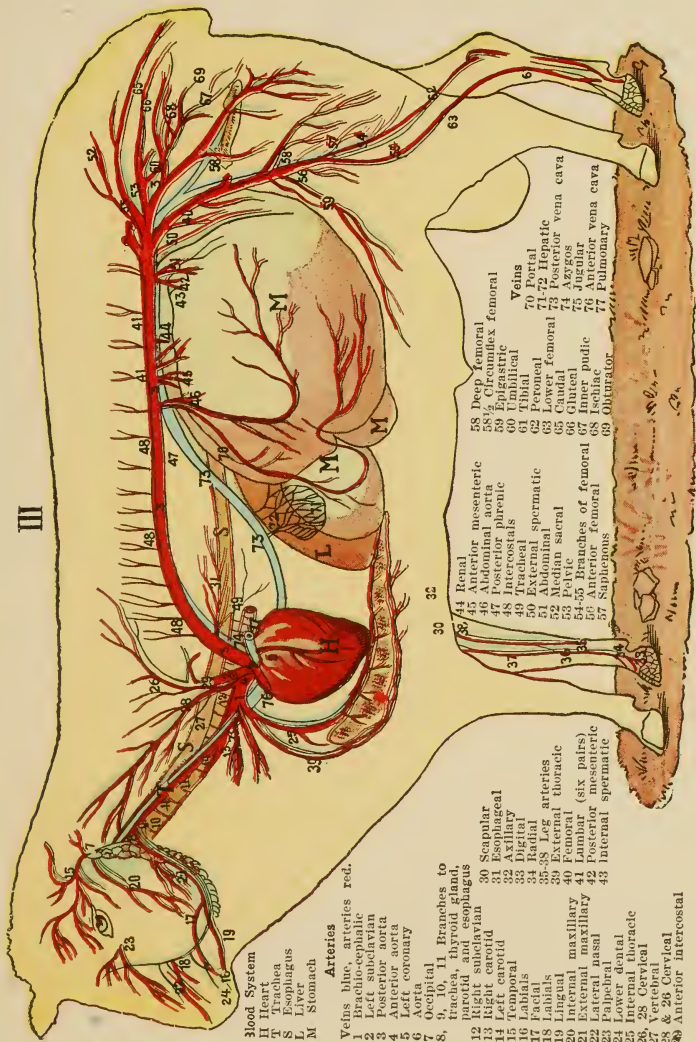


The Skeleton

- 1 Lower jaw
- 2 Upper jaw
- 3 Frontal ridge
- 4 Frontal
- 5 Maxillary
- 6 Malar cores
- 7 Malar
- 8 Lacrymal
- 9 Nasal
- 10 Temporal
- 11 Incisors

- 12 Permaxillary
- 13 Upper molars
- 14 Eye socket
- 15 Frontal spine
- 16 Maxillary
- 17 Lower molars
- 18, 19, 20 Cervical vertebrae
- 21 Axis
- 22, 23, 24 and 26
- 25 See 20
- 26 Atlas
- 27 Sternum
- 28 See 18

- 29 Ilium
- 30 Lumbar vertebrae
- 31 Caudal vertebrae
- 32 Sacrum
- 33 Femur
- 34 Hip joint
- 35 Pubis
- 36 Shoulder joint
- 37 Scapula
- 38 Humerus
- 39 Ulna
- 40 Elbow joint
- 41 Radius
- 42, 43, 44 Carpals
- 45 Metacarpal
- 46 See 69
- 47 Pastern
- 48 Sesamoid
- 49 Coffin bones
- 50 Sesamoid
- 51 Coronary
- 52 Ischium
- 53 Tibia
- 54 Patella
- 55, 56, 57, 58, 59, 60 Tarsals
- 61, 62, 63, 64, 65, 66, 67, 68, 69, 70, 71, 72, 73, 74, 75, 76, 77, 78, 79, 80, 81, 82, 83, 84, 85, 86, 87, 88, 89, 90, 91 Tarsals
- 87 Knee joint
- 88 Hoof joint
- 89-91 Tarsal bones



Leczenie i przepisy.

Użyj noża i wyrznij wszystkie obumarłe i chore części racic, wtedy gruntownie przemyć solucją z modrego witryolu lub kwasu karbolowego; następnie wypuść owce na nowe pastwisko, gdzie trzoda chora na gnicie racic jeszcze nie była.

Choroba i oznaki.

Garget. — Zimna, dreszcze itd., wywołują garget. Leczenie na zimnej, mokrej ziemi jest jedną z pierwszych przyczyn.

Leczenie i przepisy.

Doza soli Epsom powinna być zadana owcy jak tylko ta choroba się pojawi. Wykąp wymię gorącą wodą, do której dodaj uncję sody do gotowania. Osusz wymię ręcznikiem i natrzyj olejem kamforowym lub miksturą ze smalec i terpentyny.

Choroba i oznaki.

Goitre. — Brak ruchu u zanadto tłustych owiec są jedną z przyczyn tej choroby. Mocne karmienie zdaje się być głównym powodem tego nieporządku. Goitre jest bardzo tajemniczą, śmiertelną chorobą, która często zawiadła uczonych fachowców co do jej przyczyny. Wszystkie owce podlegają jej, lecz szczególnie młode jagnięta. Często większa część jagniąt jest tą chorobą dotknięta.

Leczenie i przepisy.

Młode jagnięta są najtrudniejsze do wyleczenia z powodu swej ułomnej konstytucji. Lecząc silne zwierzęta, tnij w narośl dosyć głęboko. Skoro tylko przestanie krwawić, zaszprycuj za pomocą małej sikawki małą ilość o pełnej sile tincture of iodine. Tak samo omaluj jodyną powiększenie raz na dwa dni.

Choroba i oznaki.

Zapalenie ocz. — Wystawienie na burze i spiekoty w źle zbudowanych i źle rozłożonych owczarniach. Często dotknięta owca zupełnie oślepnie. Owce cierpiące z zapalenia ocz tracą szybko mięso i przybierają bardzo wychudzoną postać głównie z powodu zapalenia ocz.

Leczenie i przepisy.

Zadaj dozę medycyny, którą twój aptekarz będzie wiedział, jak spreparować, skoro mu tylko opowiesz naturę cierpienia. Wymyj gruntownie dobrą wodą na oczy. Zmień karmę dla owiec, skoro tylko choroba się pojawi.

Choroba i oznaki.

"Quidders." — Zazwyczaj niestrawność lub zły stan zębów u zwierzęcia sprowadza słabość zwaną "quidders."

Leczenie i przepisy.

"Quidders" jest to choroba, którą trudno wyleczyć. Zazwyczaj najlepiej jest przeznaczyć dla rzeźnika zwierzęta cierpiące na tę słabość. Wszakże nieograniczony zapas soczystej karmy i trochę zboża czasem przywróci owcę do zdrowia.

Choroba i oznaki.

Parchy. — Ogólnie mówiąc, parchy są zaraźliwe. Nie sanitarnie urządzone owczarnie, zagrody itd., dopomagają do rozszerzenia się tej choroby. Może ona być nazwana powszechną chorobą, ponieważ znaleziona bywa wszędzie, gdzie owce przebywają. Umiejętne i odpowiednie zanurzenia dopomogły znacznie do usuwania tej choroby. Powszechnie owca jest zaatakowana na boku i z tego punktu parch szybko się rozszerza po całym ciele, jeżeli lekarstwo rychło nie zostanie zaaplikowane. Zwierzę tize się, gryzie i drapie w nielitościwy sposób, ażeby się pozbyć tego śmiertelnego wroga.

Leczenie i przepisy.

Proces zanurzenia jest jedyną nadzieją wyleczenia ataku parchów. Dotknięta owca musi być zanurzona przynajmniej trzy razy w pewnym odpowiednim naczyniu. Przer-

wy 10-dniowe lub dłuższe muszą upłynąć pomiędzy pierwszym a drugim zanurzeniem i tenże sam czas pomiędzy drugim a trzecim zanurzeniem. Trzymaj owcę w rezerwuarze do zanurzenia całą minutę. Dla uskutecznienia pewnej kuracji, wszelkie drabiny do paszy, koryta itd., wraz z plotem powinny być gruntownie zdezynfekowane.

Choroba i oznaki.

Chore oczy. — Przyczyny: Wprowadzenie w nieład trawiącego systemu u owcy i niedostateczna ilość mleka, co daje zachętę jagniętom do kłaniania ich w ich usiłowaniu zadowolenia swego apetytu. Mokre, mroźne powietrze jest drugą przyczyną. Owce usiłują iść precz od jagniąt, gdy ostatnie biorą się energicznie do ssania.

Leczenie i przepisy.

Zaaplikuj kilka razy dziennie równe części oleju oliwnego i gliceryny.

Choroba i oznaki.

Nieplodność. — Przekonano się, że owce za ciasno umieszczone, bez odpowiedniego ruchu, pozostają zupełnie nieplodne w znacznej ilości wypadków. Nerwowe wycieńczenie często je atakuje, jeżeli umieszczone w owczarni za ciasno, i nie odpowiednio karmione. Statystyki zebrane w Anglii od lat odnośnie do rasowych i skrzyżowanych owiec, wykazały, że przeciętnie 5 procent tychże było jałowych, lecz tylko dwa procent konstytucyjnie.

Leczenie i przepisy.

Rozplodowe zwierzęta nie muszą być ani za tłuste ani za chude, lecz utrzymywane w umiarkowanie tłustym i silnym stanie, jeżeli najlepsze potomstwo jest wymagane. Właściwe baczenie na dyetę rozplodowych zwierząt, ich sanitarne otoczenia i dostateczny ruch wyleczą lub zapobiegą większej liczbie nieplodności. Rozplodowe owce powinny być pędzone milę dziennie, aby je utrzymać w zdrowym stanie. System buchalteryi powinien być utrzymywany przez każdego farmera i rekord płodu każdego zwierzęcia tak, iż trzoda może być wypieniona i owce konstytucyjnie nie plodne utuczone i sprzedane na mięso. Owce wymagają roztropności i delikatności w obchodzeniu się z nimi dla osiągnięcia jak najlepszych rezultatów, ponieważ nie posiadają szorstkiej natury innych domowych zwierząt i podlegają łatwo chorobom owczym, jeżeli się z nimi obchodzi mizernie i niedbale.

Choroba i oznaki.

Przeciąganie się. — Spowodowane przez ciasne umieszczenie na suchych pastwiskach. Atakuje owce, które nie są zaopatrzone w dostateczną różnorodność soczystej karmy. Oznaki podobne do tych co u owiec jagniących się. Nawet doświadczeni hodowcy owiec często mylnie uważają przeciąganie się za przedczesny wypadek jagnienia się.

Leczenie i przepisy.

Natychmiastową ulgę mieć można natychmiast z roztopionego smalcu w dozach co ćwierć funta jedna. W zimie można tej chorobie zapobiedz przez skarmiania marchwi, brukwi, itd. Te warzywa nietylko są dobrem lekarstwem w tym wypadku, lecz są one także cenne dlatego, że produkują w owcy obfite zdrowe mleko. Przyczyniają się one także w znacznej mierze do utrzymania stada w stanie silnym i zdrowym, jeżeli skarmiane obficie.

Choroba i oznaki.

Tasiemiec. — Pasożyt powodujący nadzwyczajny apetyt z ubywaniem mięsa.

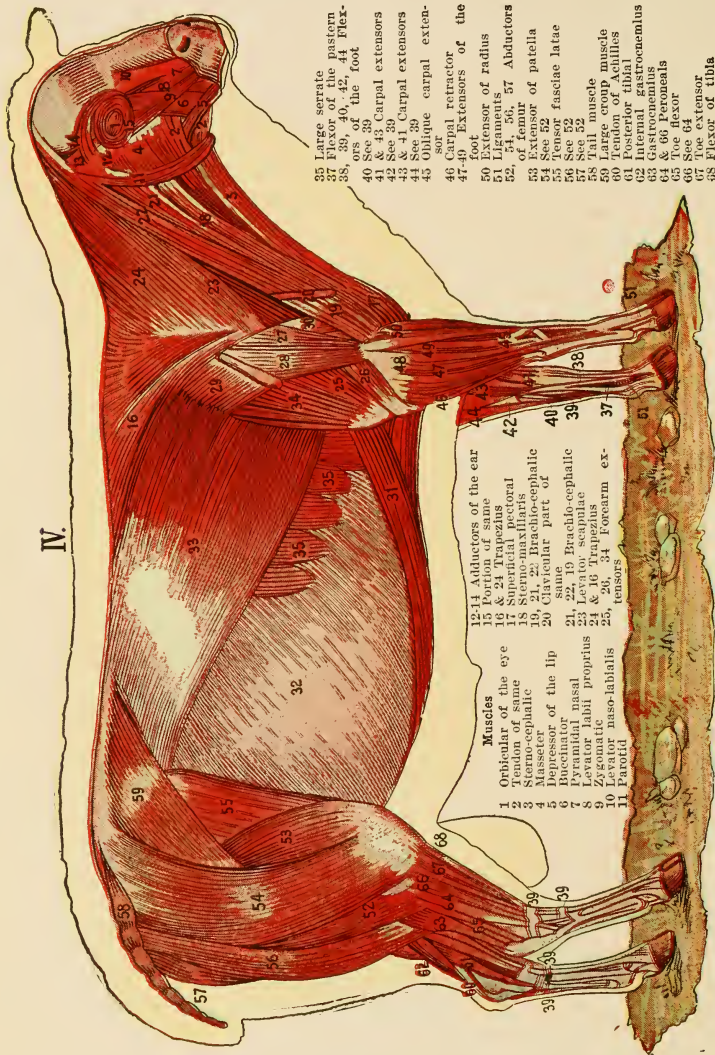
Leczenie i przepisy.

Jedną drachmę "oil of male shield fern" w dwu uncjach oleju rycynowego dać zwierzęciu, które pościło od 12 do 24 godzin. Zaszprycowanie ciepłej wody na kilka minut przed zadaniem tego lekarstwa na robaki, pomoże usunąć tę plagę.

Choroba.

The Grub Worm — motylca. — Robak ten jest płodem pewnego gatunku motyla,

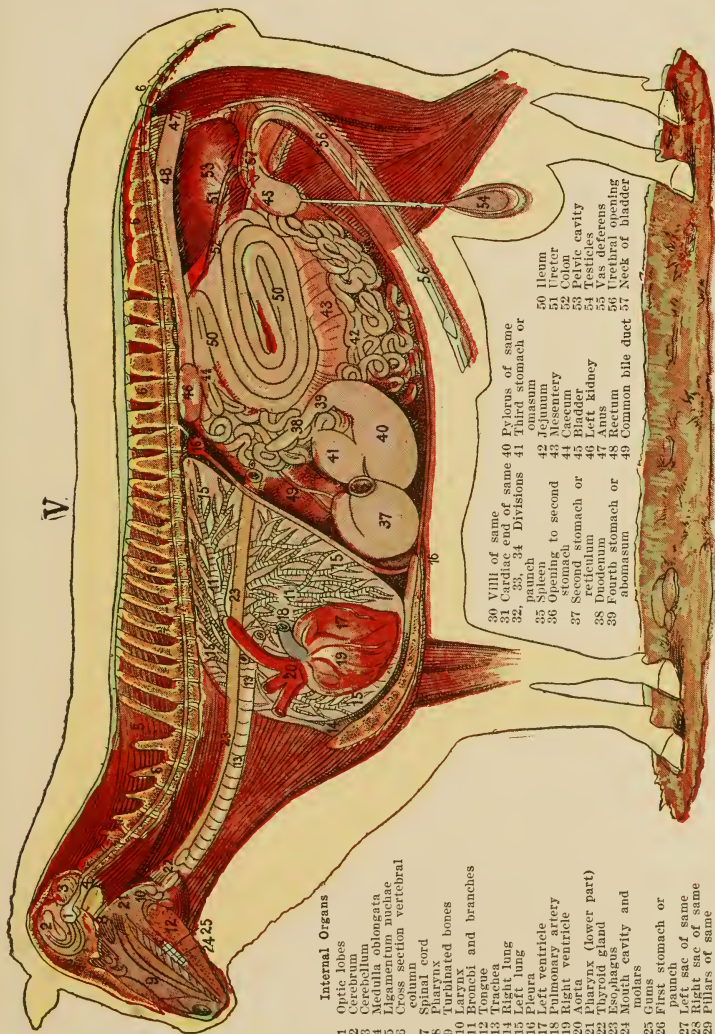
IV.



Muscles

- 1 Orbicular of the eye
- 2 Tendon of same
- 3 Sternal-cephalic
- 4 Masseter of the lip
- 5 Depressor of the lip
- 6 Buccinator
- 7 Pyramidal nasal
- 8 Levator labii proprius
- 9 Zygomatic
- 10 Levator nasolabialis
- 11 Parotid
- 12-14 Adductors of the ear
- 15 Portion of same
- 16 & 24 Trapezius
- 17 Superficial pectoral
- 18 Sternal-maxillaris
- 19, 21, 22 Brachio-cephalic
- 20 Clavicular part of same
- 21, 22, 19 Brachio-cephalic
- 23 Levator scapulae
- 24 & 16 Trapezius
- 25, 26, 34 Forearm extensors
- 11 Parotid
- 31
- 32
- 33
- 34
- 35
- 35
- 36
- 37
- 38
- 39
- 39
- 39
- 40
- 40
- 41
- 42
- 43
- 44
- 45
- 46
- 47
- 48
- 49
- 50
- 51
- 52
- 53
- 54
- 55
- 56
- 57
- 58
- 59
- 60
- 61
- 62
- 63
- 64
- 65
- 66
- 67
- 68

- 35 Large serrate
- 37 Flexor of the pastern
- 38, 39, 40, 42, 44 Flexors of the foot
- 40 See 39
- 43 Carpals extensors
- 42 See 39
- 43 Carpals extensors
- 44 See 39
- 43 Oblique carpal extensor
- 46 Carpal retractor of the foot
- 47-49 Extensors of the foot
- 50 Extensor of radius
- 51 Ligaments
- 52, 54, 56, 57 Abductors of femur
- 53 Extensor of patella
- 54 See 52
- 55 Tensor fasciae latae
- 56 See 52
- 57 See 52
- 58 Tail muscle
- 59 Large crump muscle
- 60 Tendon of Achillis
- 61 Posterior tibial
- 62 Internal gastrocnemius
- 63 Gastrocnemius
- 64 & 66 Peroneals
- 65 Toe flexor
- 66 See 64
- 67 Toe extensor
- 68 Flexor of tibia



Internal Organs

- 1 Otic lobes
- 2 Cerebrum
- 3 Cerebellum
- 4 Medulla oblongata
- 5 Ligamentum nuchae
- 6 Cross section vertebral column
- 7 Spinal cord
- 8 Pharynx
- 9 Turbinate bones
- 10 Arynx
- 11 Bronchi and branches
- 12 Tongue
- 13 Trachea
- 14 Right lung
- 15 Left lung
- 16 Pleura
- 17 Left ventricle
- 18 Pulmonary artery
- 19 Right ventricle
- 20 Aorta
- 21 Pharynx (lower part)
- 22 Thyroid gland
- 23 Esophagus
- 24 Mouth cavity and molars
- 25 Gums
- 26 First stomach or paunch
- 27 Left sac of same
- 28 Right sac of same
- 29 Pillars of same

- 30 Villi of same
- 31 Cardiac end of same
- 32, 33, 34 Divisions
- 35 Spleen
- 36 Opening to second stomach or rectum
- 37 Second stomach or abomasum
- 38 Duodenum
- 39 Fourth stomach or abomasum
- 40 Pylorus of same
- 41 Third stomach or omasum
- 42 Jejunum
- 43 Mesentery
- 44 Caecum
- 45 Bladder
- 46 Left kidney
- 47 Adrenal gland
- 48 Rectum
- 49 Common bile duct
- 50 Ileum
- 51 Ureter
- 52 Colon
- 53 Rectic cavity
- 54 Testis
- 55 Vas deferens
- 56 Urethral opening
- 57 Neck of bladder

zwanego motylicą i jest odpowiedzialny za wielką nerwowość, sztywność i kołowaciznę u owiec, w kurzawie tupają nogami.

Leczenie i przepisy.

Natrzyj smołą na nos owiec. Wywierć pewną liczbę dziur w kłodzie drzewa, napełnij solą i przykryj smołą. Owce, starając się dostać sól, posmarują sobie nosy smołą.

Choroba.

The stomach worm — robak żołądkowy. — Spowodowany przez małego, do nitki podobnego pasożyta na cal długiego, który się zwykle osadza w czwartym żołądku owiec lub jagniąt, sprawiając gwałtowne bóle brzucha. (Zob. płytę no. 5. Index 37). Młode jagnięta często są nim dotknięte.

Leczenie i przepisy.

Zapobieganie. — Skarmiaj wyką (vetch). Sproszkowana cyna (tin), mąka i miód, urobione na gałkę. Doza od trzech do czterech drachm.

Choroba.

Thrush in Lamb's mouth — Białe grzybki. — Pochodzą od wprowadzenia w nieład trawiącego systemu owcy. Zwierzę nie chce przyjmować pokarmu. Także nadmierne ślinienie.

Leczenie i przepisy.

Zmień paszę dla owiec. Daj 20 granów saletry (salt petre) dziennie. Zaaplikuj na wysypkę solucję alunu zmieszanej z trochę gliceryny i boraksu.

Choroba.

Tumors — Nabrzwienia. — Uczeni nie podają żadnej innej szczegółowej przyczyny znajdowania opuchlizny u owiec, tylko że są to skutki tuberkuły. Nie używaj ani barana ani owiec do rozplodu, jeżeli są dotknięte opuchlizną.

Leczenie i przepisy.

Po odkryciu otwórz opuchlinę nożem. Gruntownie wymyj solucją z karbolowego kwasu lub innego antyseptycznego środka. Utrzymuj ranę otwartą przez włożenie małej gałki wełny lub bawełny, która poprzednio nasiąknęła smołą.

Choroba.

Wool Balls — Gałki wełniane. — Zwykle spowodowane przez męczenie robactwa zwanego kleszczami i innych pasożytów, które nieraz dręczą ciała owiec. Niezwykłe swędzenie sprawia, że dręczone owce gryzą same siebie i następnie wełna dostaje się do żołądka. Owce z długą wełną zdają się cierpieć więcej, niż owce z wełną średnią lub delikatniejszą.

Leczenie i przepisy.

Lniany olej jest dobrem lekarstwem na to zaburzenie, lecz bardzo rzadko przyprawiono do skutku kurację jakąkolwiek bądź metodą.

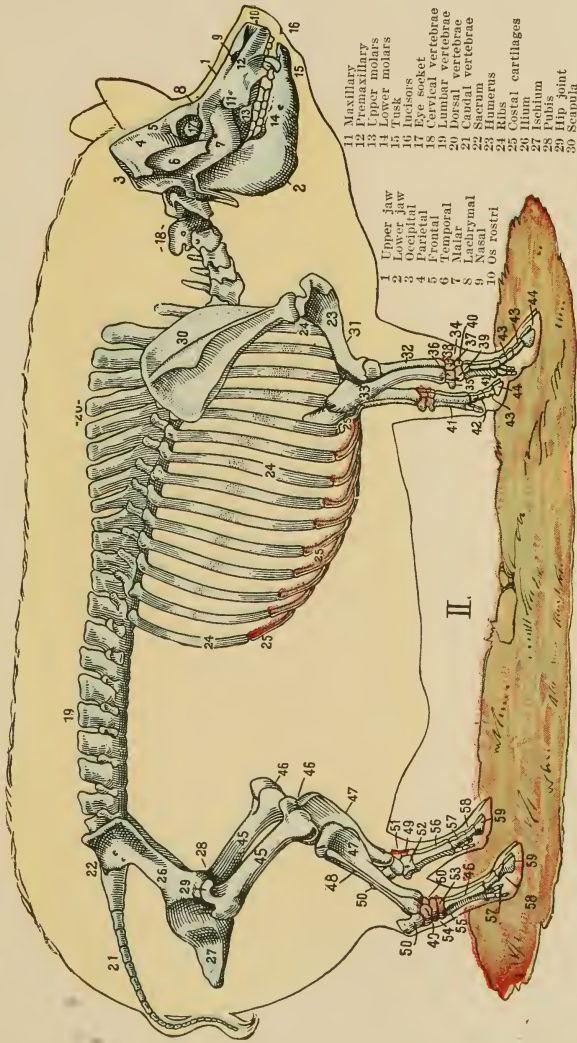






I.

- 1 Snout
- 2 Face
- 3 Upper lip
- 4 Chin
- 5 Eye
- 6 Nape of neck
- 7 Jowl
- 8 Occiput
- 9 Ear
- 10 Neck
- 11 Throat
- 12 Back
- 13 Withers
- 14 Croup
- 15 Loin
- 16 Buttocks
- 17 Tail
- 18 Hip
- 19 Side
- 20 Belly
- 21 Rib
- 22 Shoulder
- 23 Shoulder joint
- 24 Elbow joint
- 25 Arm
- 26 Shank
- 27 Knee joint
- 28 Pastern of hoof
- 29 Hoof
- 30 Crown of hoof
- 31 Hip joint
- 32 Ham
- 33 Kneec joint
- 34 Lower leg
- 35 Hock joint
- 36 Hock
- 37 Shank
- 38 Pastern joint
- 39 Hoofs
- 40 Hind hoofs



- 11 Maxillary
- 12 Premaxillary
- 13 Upper molars
- 14 Lower molars
- 15 Tusks
- 16 Incisors
- 17 Eye socket
- 18 Cervical vertebrae
- 19 Lumbar vertebrae
- 20 Dorsal vertebrae
- 21 Caudal vertebrae
- 22 Sacrum
- 23 Humerus
- 24 Ribs
- 25 Cervical cartilages
- 26 Ilium
- 27 Ischium
- 28 Pubis
- 29 Hip joint
- 30 Scapula
- 31 Sternum
- 32 Radius
- 33 Ulna
- 34 Kneec joint
- 35-40 Carpal bones

- 1 Upper jaw
- 2 Lower jaw
- 3 Preapital
- 4 Frontal
- 5 Temporal
- 6 Malar
- 7 Lacrymal
- 8 Nasal
- 9 Os rostri
- 10 Os rostri

- 41 Metacarpals
- 42 & 57 Cannon bones
- 43 Coronary
- 44 & 59 Coffin bones
- 50-55 Tarsal bones
- 56 Metatarsals
- 57 See 42
- 58 Coronary bones
- 59 See 44
- 46 Patella
- 47 Tibia
- 48 Fibula
- 49 Hock joint
- 50-55 Tarsal bones

II.

TRZODA CHLEWNA. (SWINIA).

CHOROBY I ICH LECZENIE.

Choroba i oznaki.

Anthrax. — Jestto choroba karbunkułowej natury, powodująca ciężką, konstytucyjną gorączkę, z początku dotykając delikatnych tkanek ciała, a ostatecznie lokując się w pewnej poszczególnej części. Chorobę tę spowodował zarazek zwany "Bacillus Anthracis."

Leczenie.

Lekarstwa zdają się być małej wagi w tej chorobie, ponieważ jest ona zaraźliwa a zwierzę, które nią dotknięte zostało, powinno być zabite a ciało spalone, a legowisko, gdzie zwierzę się znajdowało, powinno być desinfekcyonowane. Wystarczy tu jakikolwiek z ogłaszanych w rolniczych pismach desinfektantów.

Choroba i oznaki.

Stwardnienie płuc. — Powstaje ono z przepelnienia naczyń płucnych krwią i zatrzymanie jej w włóknach nerwowych, co jest bardzo niebezpieczną chorobą, zwłaszcza u świń tłustych. Ta choroba spowodowana jest przez pędzenie tłustych świń za szybko, zwłaszcza w dniu upalnym. Jeżeli świnia, która jest pędzona, zaczyna przyzostawać się w tyle za innymi, to powinno się jej pozwolić wypocząć przez chwilę, bo jeżeli pędzona dalej w tym stanie, to łatwo stwardnienie może być następstwem.

Oznaki: — świnia kładzie się na pierś i jest we wielkim niebezpieczeństwie, jak się to okazuje przez podnoszenie głowy z boku na bok z pyskiem otwartym, jakby się miała udusić, i może zdechnąć w kilku minutach.

Leczenie.

Najlepszem lekarstwem w takim wypadku jest łyżeczka Aromatic Spirits of Ammonia w pół kubku zimnej wody jako doza co pół godziny, aż nastąpi ulga. Jeżeli Ammonia nie jest pod ręką, daj dwie pełne łyżki dobrej whiskey w dwóch łyżkach stołowych zimnej wody i powtarzaj to co pół godziny w razie potrzeby.

Nakryj ciało ciepłą kołdrą i nacieraj nogi trochę compound soap liniment. Jeżeli zwierzęciu się polepszy, podtrzymaj leczenie whiskey przez kilka dni, lecz nie dawaj tak często i dawaj pożywienie świni z mleka i klejku owsianego, a jeżeli go nie będzie chciała przyjmować, daj jej to pożywienie łyżką.

Choroba i oznaki.

Zatwardzenie. — Choroba ta jest spowodowana u świń przez brak ruchu i żywniem suchą karmą.

Leczenie.

Szprycowania ciepłej wody i mydła są najlepszem leczeniem, aby zwierzęciu przynieść ulgę. Zmień karmę i niech świnia ma ruch.

Choroba i oznaki.

Rozwolnienie. — Jestto zwyczajna choroba u świń, spowodowana przez karmę, do której zwierzę nie było przyzwyczajone lub przez karmę zepsutą i lichą wodę. Jeżeli rozwolnienie nastąpi u ssących prosiąt, to jest ono wynikiem pewnej substancji, którą maciora pożarła.

Leczenie.

Daj świni jedną uncję oleju rycynowego, a gdy rozwolnienie trwa dalej po zadanej dawce, daj po 20 kropli Tincture of Opium i Spirits of Camphor w pełnej łyżce wody co cztery godziny, aż rozwolnienie się zatrzyma. Dla ssących prosiąt zmień karmę maciory. To zwykle wszystko co potrzeba, lecz jeżeli rozwolnienie miałooby trwać dalej potem gdy karma została zmieniona, dawaj jedną czwartą część wyżej wzmiankowanego lekarstwa.

Choroba i oznaki.

Choroba nerek. — Jest ona spowodowana przez gatunek karmy, którą świnia otrzymuje, takiej, jak browarniane zboże, destylarne wywary i kuchenne pomyje. **Oznaki:**— Świnia nie chce przyjmując karmy i zdaje się być sżywną w tylnych częściach i oddaje

małe ilości wysoko zafarbowanej uryny i jeżeli się jej wnet nie przyniesie ulgi, staje się bardzo osłabioną, a gdy się ją zmusza do powstania, tacza się naokoło i wnet zdycha.

Leczenie.

W pierwszym stopniu rozwoju choroby daj jedną uncję Epsom soli, rozpuszczonej we wodzie jako jedną dozę. Także daj 5 kropli Tincture of Aconite jako dozę w pełnej łyżce stołowej wody co cztery godziny w pierwszym dniu. W drugim dniu daj pełną łyżeczkę deserową fluid Extract of Buchu w pełnej stołowej łyżce wody 3 razy na dzień, aż zwierzę wyzdrowieje.

Gdy zwierzę przychodzi do zdrowia, daj pełną łyżkę od herbaty tincture chloride of Iron jako dozę z trochę karmy dwa razy dziennie przez jeden tydzień.

Choroba i oznaki.

świńska cholera i świńska plaga. — Są to bardzo fatalne choroby i niszczą rocznie wielką ilość świń, zwłaszcza w stanach, w których uprawianą bywa kukurydza. **Oznaki:** Nagła śmierć jednej lub kilku świń zwraca uwagę hodowcy świń na to, że coś poważnego się stało z jego trzodą chlewną i tylko po pośmiertnej egzaminacji może ktoś z pewnością powiedzieć, czy to była cholera czy nie.

Leczenie.

Nie ma żadnego pewnego lekarstwa na cholereę świń. Postępowanie z serum, jak zapewniają, jest pożyteczne jako środek zapobiegawczy i powinien być użyty, zanim świnie wystawione zostały na cholereę i kwalifikowany weterynarz powinien być zwolany, aby to serum zastrzyknął. Serum dostać można z stacyi doświadczalnej przyłączonej do każdego kolegium rolniczego w jakimkolwiek stanie. Jeżeli wartościowe świnie miałyby być zaatakowane przez cholereę, to często mogą być wyleczone przez danie każdej po 4 grany chininy i dwie pełne łyżki stołowe whiskey w dwu łyżkach stołowych zimnej wody, co cztery godziny, we dnie i w noc.

Choroba i oznaki.

Niestrawność. — Jestto zwykła choroba u świń, zwłaszcza u młodych, dorastających świń. **Oznaki:** Zanik apetytu, świnia przyjdzie do koryta, chłapnie kilka razy pyskiem karmę i odwraca się od koryta i czasem zwraca; skóra i szczerca zostają suche i szorstkie i zwierzę nie rośnie. Młode prosiaki mogą dostać kręčka, przewracając się przez kilka minut kopią nogami a potem powstają.

Leczenie.

Daj wyrosłym świniom po 2 uncje oleju rycynowego, a gdy dawka zacznie działać, zmieszaj pół uncji sproszkowanego sulphate of iron, jedną uncję zmelonego Gentian i 2 uncje zmelonego anizu. Podziel to na 24 doz i daj jedną 2 razy dziennie z trochę karmy, aż wszystkie będą zużyte. Daj prosiakom, od 3 do 4 miesięcy starym, połowę zawartości rzeczonyj medycyny.

Daj świnii jajo, rozbite w pół filiżance mleka, trzy razy dziennie. Dawaj je zwierzęciu łyżką.

Choroba i oznaki.

Wszy. — Wszy są wielkiem udręczeniem dla świń i jest niemal niepodobieństwem utuczyć świnie, które mają wszy.

Leczenie.

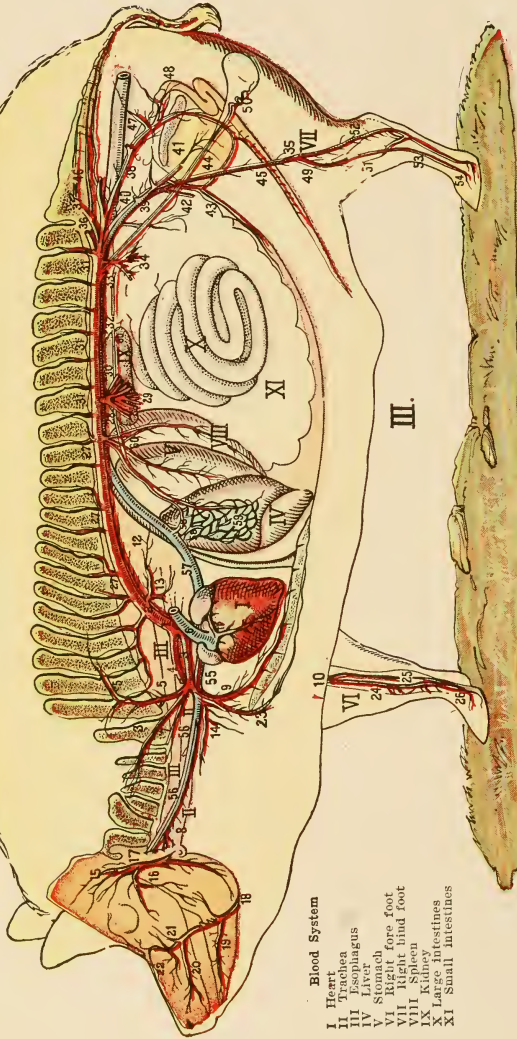
Creoliny jedna część na 10 części wody zabije wszy lub jakikolwiek z ogłaszanych preparatów, jeżeli odpowiednio zaaplikowany. Wiecheć lub wycieraczka najlepiej odpowiada temu celowi, ponieważ jest pewnem, że każda część ciała została namoczona tą solucją. Powtarzaj to przez tydzień.

Choroba i oznaki.

Złośliwy katar. — Jestto choroba, która poniekąd jest podobna do nosaczyny u koni. **Oznaki:** Jest znaczny wyciek z nozdrzy i ocz. Powieki są nabrzmiałe i świnia woli przebywać w ciemnym placu, ponieważ światło zdaje się ją urażać. Choroba stopniowo rozszerza się na tylną część pyska i gardła, powodując ciężki oddech. Nos staje się grubym i źle uformowanym a wyciek z niego jest bardzo nieprzyjemny i często zmieszany z krwią i zwierzę staje się bardzo osłabione i wnet zdycha, zazwyczaj z uduszenia.

Leczenie.

W pierwszym stopniu rozwoju choroby daj 2 uncje oleju rycynowego jako dozę.



Blood System

- I Heart
- II Trachea
- III Esophagus
- IV Liver
- V Stomach
- VI Right fore foot
- VII Right hind foot
- VIII Spleen
- IX Kidney
- X Large intestines
- XI Small intestines

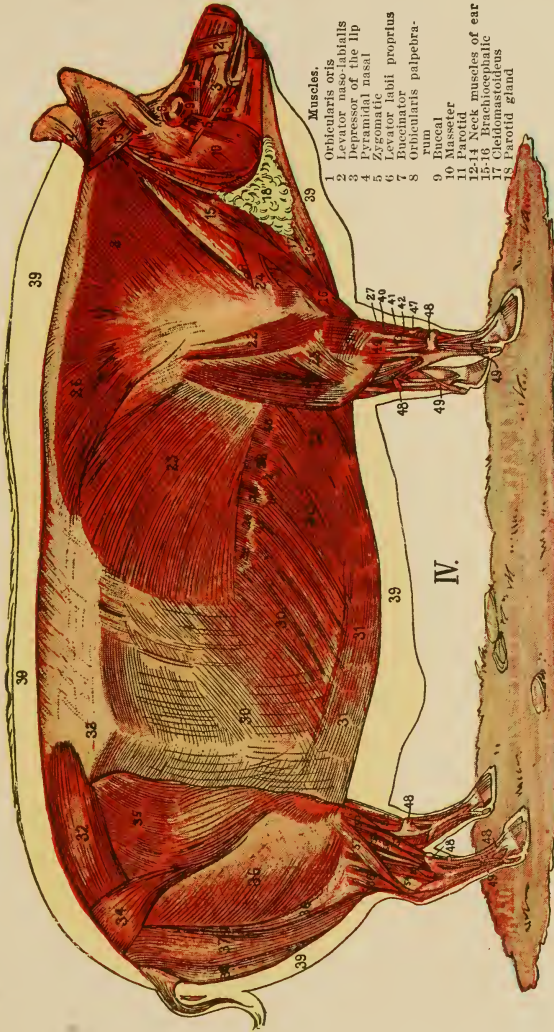
Arteries

- 1 Aorta
- 2 Posterior aorta
- 3 Brachio-cephalic
- 4 Left subclavian
- 5 Dorsal
- 6 Deep cervical
- 7 Vertebral
- 8 Cephalic
- 9 Inner thoracic
- 10 Brachial
- 11 Coronary
- 12 Esophageal
- 13 Tracheal
- 14 Omocervical
- 15 Anterior auricular
- 16 Masseter branch of same
- 17 Temporal
- 18 Facial
- 19 Lower labial
- 20 Upper labial
- 21 Infraorbital
- 22 Upper nasal
- 23 Outer thoracic
- 24 Humeral
- 25 Radial
- 26 Digital
- 27 Intercoastal aorta
- 28 Anterior abdominal
- 29 Anterior mesenteric
- 30 Renal
- 31 Lumbar
- 32 Branch to ureter
- 33 Inner spermatic
- 34 Posterior mesenteric
- 35 Saphenous
- 36 Celiac
- 37 Palvic arteries
- 38 Pudic
- 39 Iliac

- 40 Ilio-lumbar
- 41 Circumflex iliac
- 42 Deep femoral
- 43 Epigastric
- 44 Femoral
- 45 Dorsalis penis
- 46 Lateral caudal
- 47 Rectal
- 48 Profundi penis
- 49 Saphenous
- 50 Outer spermatic
- 51 Outer tarsal
- 52 Tarsi perforans
- 53 Tibial
- 54 Digital

Veins

- 55 Anterior vena cava
- 56 Jugular
- 57 Posterior vena cava
- 58 Hepatic
- 59 Capillaries of portal
- 60 Portal
- 61 Pulmonary



Muscles.

- 1 Orbicularis oris
- 2 Levator nasolabialis
- 3 Depressor of the lip
- 4 Pyramidal nasal
- 5 Zygomatic
- 6 Levator labii proterius
- 7 Buccinator
- 8 Orbicularis palpebrae
- rum
- 9 Buccal
- 10 Masseter
- 11 Parotid
- 12-14 Neck muscles of ear
- 15-16 Brachiocephalic
- 17 Cleidomastoides
- 18 Parotid gland
- 50 & 51 See 45
- 52 Peroneal
- 53 Extensor of third toe
- 54 Extensor of fourth toe
- 55 Flexor of foot
- 56-58 Muscles of lower leg

IV.

- 19 Sternohyoid
- 20 Deltoid
- 21 Latissimus dorsi
- 22 Trapezius
- 23 Forearm extensors
- 24 Forearm extensors
- 25 Extensor of foot
- 26 Serratus magnus
- 27 Serno-humeral
- 28 Outer oblique abdominal
- 29 Rectus abdominals
- 30 & 31 Gluteals
- 32 Lumbo-dorsal fascia
- 33 See 32
- 34 Thigh extensor
- 35 Semitendinosus
- 36 Semimembranosus
- 37 Supercrural gluteal
- 38 Section of skin
- 39 Extensor of foot
- 40-44 Toe extensors
- 45, 46, 50, 51 Flexors of foot
- 47 Extensor pollicis
- 48 Tendons
- 49 Tendons

Gdy dawka działa, daj 10 kropli Nitrohydrochloric Acid jako dozę z trochą owsianego klejku trzy razy dziennie. Jeżeli zwierzę jest słabe, daj cztery grany chininy i 2 pełne łyżki stołowe dobrej whiskey jako dozę w dwu pełnych łyżkach wody 3 razy dziennie. Wykąp nos i pysk trzy razy dziennie miksturą spreparowaną przez zmieszanie pół uncji Acetate of Lead z jedną kwartą wody. Ta choroba jest zaraźliwa i chore zwierzę powinno być trzymane zdala od innych świń, dopóki nie wyzdrowieje.

Choroba i oznaki.

Parchy. — Ta choroba spowodowana jest przez pasożyta, który zagrzebie się pod skórą wierzchnią, sprowadzając znaczną irytację niszcząc skórę powierzchnią, tak iż parczy się formują. Z powodu wielkiego swędzenia części dotkniętej świnia trze się, powodując wrzody. **Oznaki:** Powszechnie ukazują się one wpród za uszami, wewnątrz nóg przednich i wewnątrz uda. Skóra ma wygląd czerwony i chory i jeżeli części dotknięte są egzaminowane przez małe powiększające szkło, to można zobaczyć, jak pasożyt się porusza.

Leczenie.

Obmyj dotknięte części ciepłą wodą i mydłem, ażeby usunąć jak najwięcej strupów; potem zmieszaj jedną uncję Creoliny z 10 uncjami miękkiej wody. Wstrząśnij i zaaplikuj trochę na wszystkie dotknięte części za pomocą małej wycieraczki i powtarzaj to przez tydzień, jeżeli zwierzę wciąż jeszcze się trze. Legowisko, gdzie zwierzę było plać, gdzie zwierzę prawdopodobnie się ocierało, powinny być zmyte desinfektantem. Jakikolwiek z ogłaszanych środków desinfekcyjnych wystarczy.

Choroba i oznaki.

Chory apetyt. — Są dwie formy tej choroby. Po pierwsze, zwierzę może zeżreć wielką ilość karmy, a jednak pozostanie chude. Powtórnie, może pożerać niezwykle substancje jak naprzykład wszelkiego gatunku zgnilizne.

Leczenie.

W pierwszym wypadku należy uregulować karmę tak, iż zwierzę nie otrzyma jej za wiele. Żołądek i kiszki zwierzęcia w pierwszym wzmiankowanym stanie są zwykle osłabione i potrzebują zasilenia. Uczyni się to przez danie świni 10 granów sulphate of Iron i pełną deserową łyżeczkę zmelonego Aniżu jako dozę dwa razy dziennie z trochą karmy i powtarzać aż zwierzę wyzdrowieje. W drugim wypadku, zmieszaj 20 funtów przesianego popiołu drzewnego, 6 funtów zwyczajnej soli i 1 funt Phosphate of Lime. Wsyp tę miksturę do koryta w dogodnym miejscu, gdzie świnia lub świnię mogą ją dostać, gdy zechcą.

Choroba i oznaki.

Nettle-Rash. — Jestto forma egzemy, ucharakteryzowana przez nagłe pojawienie się elastycznych wypukłości na skórze, którym towarzyszy wielkie swędzenie. Po pewnym czasie elastyczne wypukłości pękają, wyrzucając ze siebie kleisty płyn, przylepający do szczeciny.

Leczenie.

Daj jedną uncję Epsom soli, rozpuszczonej we wodzie jako dozę. Zmień karmę o ile możebnem jak najwięcej. Także zmieszaj pół uncji Acetate of Lead i 1 uncję Tincture of Opium z 1 kwarta miękkiej wody. Wstrząśnij i zaaplikuj trochę na wszystkie dotknięte części raz na dzień małą wycieraczką.

Choroba i oznaki.

Ophthalmia (chore oczy). — Zaburzenie to jest zwykle spowodowane przez jakąś obcą substancję, która dostała się do oka. Sprowadza je także zimno.

Leczenie.

Jeżeli jest jaka obca substancja w oku, usuń ją i płóć oko lub oczy zimną wodą przez 10 minut kilka razy dziennie a po każdym płókanu wpuść kilka kropli następującej mikstury w oko lub oczy za pomocą przyrządu do oddzielania kropli: Zmieszaj 10 granów Acetate of Lead i 10 kropli Tincture of Opium z dwiema uncjami wody.

Choroba i oznaki.

Częściowy paraliż (zwalenie się na tylne nogi). — To zaburzenie jest spowodowane przez brak dostatecznego fosfatu wapna w tkankach nerwowych. To zdarza się często u maciory, gdy ssają ją prosięta i czasem zajdzie to u młodych, rosnących świni. To zaburzenie, jak sądzono, miało być spowodowane, przez robaka nerkowego, lecz tak nie jest. **Oznaki:** Naprzód maciora okazuje słabość w tylnych nogach, potem zwała się na stawy peńcowe i po pewnym czasie nie jest w stanie podnieść się na tylne nogi. Jeżeli się nie wyleczy nerwów płucnych, to i serce zostanie dotknięte i zwierzę zdycha.

Leczenie.

Ażby tej chorobie zapobiedz świnia prośna i ssące ją młode powinny być żywione ześrótowanym owsem lub grochem, ospą i mlekiem. Jeżeli przypadłość ta nastąpi u młodych prosiąt, jeżeli są dość stare, aby pić mleko, powinny być odłączone, a maciørze należy dać pełną stołową łyżkę Cod Liver Oil (tranu wielorybiego), 15 granów Phosphate of Lime i 4 krople fluid Extract of Nux Vomica jako dozę z trochę karmy 3 razy dziennie i powtarzać to przez kilka tygodni, jeżeli potrzeba. To postępowanie zawsze przyniesie wyleczenie, jeżeli potrwa dosyć długo.

Maciora powinna być trzymana w wygodnym miejscu, tak iż nie będzie wystawioną na upalne słońce lata lub zimne deszcze wiosenne lub jesienne.

Choroba i oznaki.

Szpilekowe robaki. — Można je znaleźć w kiszce odchodowej świni. **Oznaki:** — Zazwyczaj powodują one wielkie swędzenie u korzenia ogona i sprawiają świni wielką przykrość a często podkopują zdrowie świni.

Leczenie.

Namacz 1 uncję Quassia Chips przez noc w pajncie zimnej wody i wyždźmij rano, potem dodaj zimnej wody, aby mieć pajnt, jeżeli potrzeba. Wyczyść kiszkę odchodową przez zaszprycowanie ciepłej wody, potem wszprycuj pajnt namoczonych Quassia Chips. Powtarzaj to przez tydzień, jeżeli potrzeba.

Choroba i oznaki.

Kłócie w boku (Pleurisy). — Choroba ta jest zapaleniem tkanki osłaniającej włkłość piersiową, spowodowanem przez wystawienie świni na zimno, mokre powietrze na wiosnę i w jesieni. Świnie powinny mieć wygodne, suche miejsce do spania. Jest ono także spowodowane przez pokaleczenia, takie, jak kopnięcie przez konia lub źrebca. **Oznaki:** Choroba ta zwykle rozpoczyna się zimnem i bólem w boku, który powoduje, że świnia chodzi kulawo na przedniej nodze, a gdy obie strony są zaatakowane, zwierzę porusza się sztywno. Dostaje ono krótkiego, kurczowego kaszlu, który mu sprawia wielkie bólesci. Przyłącza się też znaczna gorączka, powodująca zanik apetytu, ostry i krótki oddech, przyspieszony puls i wysoką temperaturę.

Leczenie.

Daj jedną uncję Epsom soli, rozpuszczonej w pajncie wody jako dozę. Daj także 5 kropli fluid Extract of Veratrum Viride i 15 kropli Tincture of Hyoscyamus jako dozę w pełnej łyżce stołowej wody co cztery godziny. To przyczyni się do zmniejszenia gorączki i bólu. Gdy dawka działa, daj 10 granów Nitrate of Potassium jako dozę z trochę wody dwa razy dziennie, ażeby pomódz ochłodzić system i utrzymać nerki w czynności. Trzymaj zwierze w wygodnym miejscu.

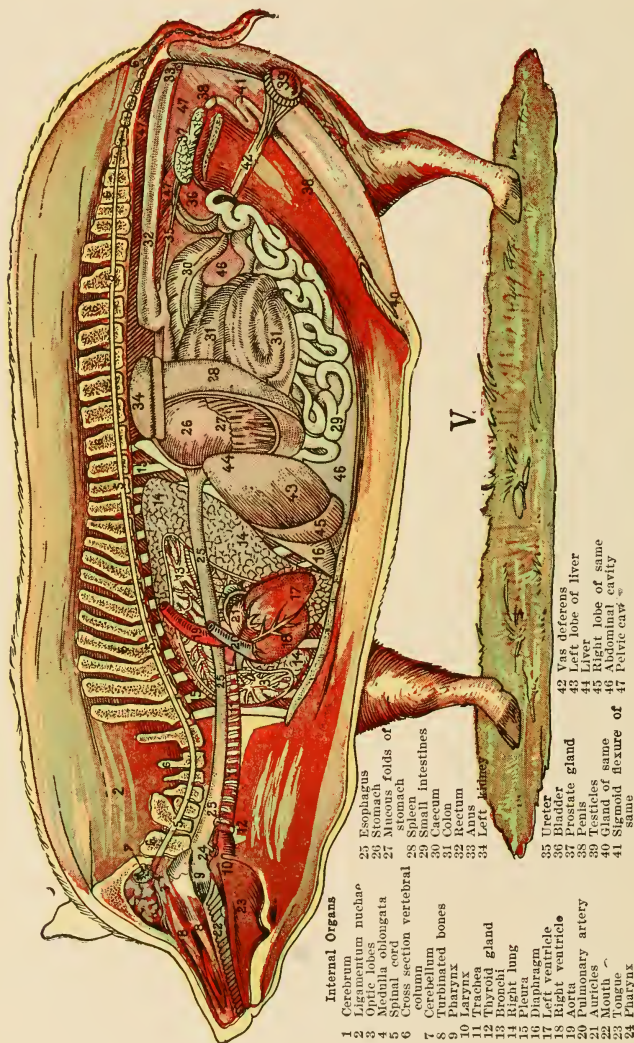
Jeżeli zwierze nie przyjmuje karmy, zmieszaj pół pajnta dobrze ugotowanego klejku owsianego z pół pajntem mleka i karm tem świnię łyżką. Ta ilość daną być powinna trzy razy dziennie, aż apetyt zwierzęcia powróci.

Choroba i oznaki.

Zapalenie płuc. — Jestto zapalenie substancji płuc, spowodowane przez wystawienie na zimno. Jest ono także jednym z rezultatów kataru i czasem zjawia się pomiędzy świniami jako epizodyczna choroba. **Oznaki:** Zapalenie płuc jest zwykle poprzedzone zimnem, któremu towarzyszy febra, ciężki, krótki oddech i kaszel i gdy zwierzę jest podniesione, okazuje oznaki cierpienia; zanik apetytu, przyspieszony puls i wysoka temperatura.

Leczenie.

Jestto bardzo fatalna choroba u świni. Daj 5 kropli fluid Extract of Veratrum



V.

Internal Organs

- | | | | |
|----|--------------------------------|----|-------------------------|
| 1 | Cerebrum | 25 | Esophagus |
| 2 | Ligamentum nuchae | 26 | Stomach |
| 3 | Ocular lobes | 27 | Mucous folds of stomach |
| 4 | Medulla oblongata | 28 | Spleen |
| 5 | Spinal cord | 29 | Small intestines |
| 6 | Cross section vertebral column | 30 | Caecum |
| 7 | Cerebellum | 31 | Colon |
| 8 | Turbinated bones | 32 | Rectum |
| 9 | Pharynx | 33 | Anus |
| 10 | Larynx | 34 | Left kidney |
| 11 | Trachea | 35 | Ureter |
| 12 | Thyroid gland | 36 | Bladder |
| 13 | Bronchi | 37 | Prostate gland |
| 14 | Right lung | 38 | Femur |
| 15 | Pleura | 39 | Testicles |
| 16 | Diaphragm | 40 | Gland of same |
| 17 | Left ventricle | 41 | Sigmoid flexure of same |
| 18 | Right ventricle | 42 | Vas deferens |
| 19 | Aorta | 43 | Left lobe of liver |
| 20 | Pulmonary artery | 44 | Liver |
| 21 | Auricles | 45 | Right lobe of same |
| 22 | Mouth | 46 | Abdominal cavity |
| 23 | Tongue | 47 | Pelvic cavity |
| 24 | Pharynx | | same |



PRIZE WINNINGS.

First Lancashire, medal Lancashire, first Yorkshire, third Bath and West, first "Royal" at Derby, third Yorkshire.

Viride w pełnej łyżce stołowej wody co 2 godziny, aż gorączka zostanie zmniejszona. Daj także po 15 kropli Tincture of Opium i Spirits of Camphor w dwu pełnych łyżkach stołowych wody co trzy godziny, aż kaszel ustanie. Po trzecim dniu daj 20 kropli compound Syrup of Squill jako dozę trzy razy dziennie, a gdy zwierzę jest bardzo słabe, daj 4 grany chininy i dwie pełne łyżki stołowe dobrej whiskey w dwu pełnych łyżkach stołowych zimnej wody 3 razy dziennie. Rozbij także jajo we filiżance od herbaty mleka i karm tem świnie łyżką kilka razy dziennie.

Jeżeli skóra zostanie zapalona, co rozpoznać można przez czerwony wygląd skóry i wielką czułość, zmieszaj po pół uncji acetate of lead i sulphate of Zinc i 1 uncję tincture of opium z jedną kwartą miękkiej wody. Wstrząśnij i trochę zaaplikuj na zapalone części małą wycieraczką 2 razy dziennie, i powtarzaj, aż czerwoność i czułość znikną.

Choroba i oznaki.

Reumatyzm. — Jestto bardzo zwyczajna choroba pomiędzy trzodą chlewną, a zwłaszcza pomiędzy prosiętami. Jest niemożliwem powiedzieć, co ją sprowadza. **Oznaki:** Jest sztywność jednej lub więcej nóg, stawy pęczinowe są jedną z najczęściej dotkniętych części. Dołącz się także mniejsze lub większe opuchnięcia, a obrzmiałe części będą gorące i czule w dotknięciu.

Leczenie.

Daj 15 kropli Oil of Gaultheria jako dozę w pełnej deserowej łyżeczce tranu wielorybiego (Cod Liver Oil) dwa razy dziennie i powtarzaj to przez dwa tygodnie, jeżeli potrzeba. Także zmieszaj 2 dramy cantharides (muchy hiszpańskiej) z 1½ uncji smalcu i nacieraj trochę nabrzmiałe stawy. Powtarzaj przez tydzień, jeżeli sztywność jeszcze pozostała.

Powyzsza doza Oil of Gaultheria jest dla dorosłej świni. Dla świni około 3 miesięcy starej, 7 kropli Oil of Gaultheria i pełną łyżkę od herbaty Cod Liver Oil. Lekarstwo to może być zadane w małej ilości karmy.

Choroba i oznaki.

Skorupowata choroba skóry. — Ta choroba rozpoczyna się naprzód formacją drobnych pryszczu, za małych, aby je spostrzedz można na chropowatej skórze świni; zazwyczaj dotyka ona skórą u świń podczas upalnego powietrza. **Oznaki:** Te pryszczce uschną i powierzchnią skórę można łuskać kawałkami. To łuskanie może powtarzać się kilka razy i wtedy choroba znika. W innych razach skóra podlega zapaleniu, staje się grubą i zostanie poprzecinana we wszystkich kierunkach bruzdami, które są często głębokie i napełnione białą, sypką materją; szczecina wypada i nie znacznie rosnąc, dopóki skóra nie wyzdrowieje. Świnie dotknięte tą skorupowatą chorobą przedstawiają bardzo mizerny widok. W niektórych razach skóra popęka sprawiając dużo boleści zwierzęciu, gdy się porusza, a zwłaszcza gdy stawy są zaatakowane. Świnie powinny mieć miejsce do nurzania się w błocie podczas upału i skrycie, któreby je osłaniało od słońca.

Leczenie.

Daj świni pełną deserową łyżkę compound Syrup of Sarsaparilla jako dozę z trochną karmy dwa razy dziennie i powtarzaj to przez 2 tygodnie. Także zmieszaj 1 uncję Oxide of Zinc z dwiema uncjami Vaseline i nacieraj tem skórę raz na dzień. To zapobiegnie pękaniu skóry i przyczyni się, że skóra nabędzie zdrowego wyglądu.

Choroba i oznaki.

Robaki. — Świnie podlegają więcej zaatakowaniu przez robaki niż konie lub bydło, z powodu pożywienia, które świnia zbiera. **Oznaki:** Opadanie z mięsa i ogólny niezdrowy wygląd; zwierzę jest zazwyczaj głodne i może pożreć znaczny zapas karmy, a jednak pozostanie cienkie.

Leczenie.

Daj każdej świni pół uncji fluid Extract of Spigelia i Senna jako dozę co cztery godziny, aż przeczyszczenie nastąpi. To lekarstwo nabyć można w każdej aptece już zmieszane do użycia.

DRÓB.

CHOROBY I POSTĘPOWANIE.

Choroba i oznaki.

Aptha. — Jest to choroba, która dotyka pysk i przyrząd do żarcia. Drobne bąbole czyli pęcherzyki ukazują się na błonie pyska i zazwyczaj rozszerzają się aż do przyrządu do jedzenia. Te plamki spowodowane są przez grzybek. O ile choroba postępuje, kura smutnieje i głowa zwykle obrzmiewa. Apetyt zwykle pozostaje dobry aż do końca.

Leczenie i przepisy.

Najlepszym lekarstwem na tę chorobę jest zmieszać 10 granów Sulphate of Copper z jedną uncją wody i zaaplikować trochę do dotkniętych części pyska dwa razy dziennie piórkiem. Gdy choroba posuwa się na dół obejmując przyrząd do jedzenia, nic nie może być zdziałane. Siła kury powinna być podtrzymywana przez dawanie jej dobrze pożywienia. Wszystkie zdrowe powinny być odłączone od chorych i użyć trzeba środków dezinfekcyjnych.

Choroba i oznaki.

Asthena (Going Light). — Ta choroba spowodowana jest przez zarazek, który napada błonę śluzową pierwszej części wnętrzości, wchodząc w zatarg z wewnętrznym trawieniem. Oznakami tej choroby jest nadzwyczajne wychudzenie, chociaż apetyt pozostaje dobry, grzebień i dzwonki stają się bledsze niż zwykle. Kura staje się bardzo osłabiona i gdy idzie pada na bok i wnet zdycha. Choroba ta jest niszcząca dla młodych kurcząt.

Leczenie i przepisy.

Medycyni nie wiele pomoga w tej chorobie. Zapobieganie jest jedynym lekarstwem. Kurniki powinny być często czyszczone i desinfektowane, a gdy choroba trwa długo, kury powinny być przeniesione do innej kwatery i hyposulphite of soda powinny być domieszany do wody do picia, około łyżka od herbaty na kwartę wody.

Choroba i oznaki.

Bacterial Enteritis. — Ta choroba spowodowana jest przez zarazek, który znajduje drogę do wnętrzości indyków, kaczek i kurcząt. Wybuch jej zazwyczaj ogranicza się na jedną farmę i zazwyczaj rozpoczyna się rychło w lecie i stopniowo znika w jesieni. Choroba ta jest bardzo niebezpieczna. Kury wszystkich wieków są nią dotknięte, chociaż młode kurczęta więcej jej podlegają.

Oznakami są brak apetytu, ociężałość; kury nie chcą się poruszać, grzebień staje się bładny; odchody z wnętrzości są najprzód twarde i zielonego koloru, potem obfite, miękkie i błękitnie zielone. Głowa jest zwieszona na ciało, a oczy są zamknięte i szary płyn kapie z dzioba; kura wtedy kładzie się na bok i wnet zdycha.

Leczenie i przepisy.

Daj 3 grany subnitrate of bismuth i jeden gran sproszkowanego cynamonu jako dozę przerobioną na cztery pigułki z ciastem z mąki i włóż to w pysk. Powtarzaj tę dozę trzy razy dziennie, jeżeli potrzebne.

Jeżeli ta choroba pojawi się pomiędzy drobiem, to wszystkie zdrowe sztuki powinny być odłączone od chorych i każde miejsce, gdzie chorobą dotknięte kury się znajdowały, powinno być desinfekcyonowane zupełnie i wszystkie kury, które zdechły, spalone.

Choroba i oznaki.

Bronchitis. — Ta choroba jest zazwyczaj wynikiem kataru i wystawienia na zimno. Choroba ta jest zapaleniem śluzowej błony gardzielowych rurek.

Kura, gęś lub kaczka dotknięta tą chorobą oddycha ciężko i chrapliwy ton daje się słyszeć a nadto uporczywy kaszel się dołącza. Choroba ta trwa zwykle 2 tygodnie.

Leczenie i przepisy.

W złych wypadkach naparz głowę gorącą wodą z kawałkiem kamfory mniejszej wielkości orzecha hikorowego. To powinno być robione dwa lub trzy razy dziennie. Także daj 5 kropli compound syrup of squill jako dozę lejkciem i powtarzaj to dwa razy dziennie aż ulga nastąpi. Jako pożywienie dawaj kurcom stęchły chleb maczany w mleku. Choroba ta nie jest zaraźliwa.

The Exterior

- | | | | |
|--------|------------------|-------|---------------------|
| 1 | Upper bill | 26 | Wing coverts |
| 2 | Lower bill | 27 | Angle of wing |
| 3 | Nostrils | 28 | Primaries of wing |
| 4 | Cleft of bill | 29 | Saddle feathers |
| 5 | Forehead | 30 | Small wing coverts |
| 6 | Comb | 31 | Tail feathers |
| 7 | Ocelluput | 32 | Tail coverts |
| 8 | Crown of head | 33 | Lower part of thigh |
| 9 | Eye | 34 | Knee |
| 10 | Ear lobes | 35 | Hock |
| 11, 13 | Wattles | 36 | Tarsus |
| 12 | Throat | 37 | Spur |
| 13 | See 11 | 38-41 | Toes |
| 14 | Nape of neck | 42 | Boots |
| 15 | Lower neck | | |
| 16 | Upper neck | | |
| 17 | Neck coverts | | |
| 18 | Lower breast | | |
| 19 | Fore breast | | |
| 20 | Belly | | |
| 21 | Rump and anus | | |
| 22 | Upper back | | |
| 23 | Lower back | | |
| 24 | Saddle | | |
| 25 | Shoulder coverts | | |

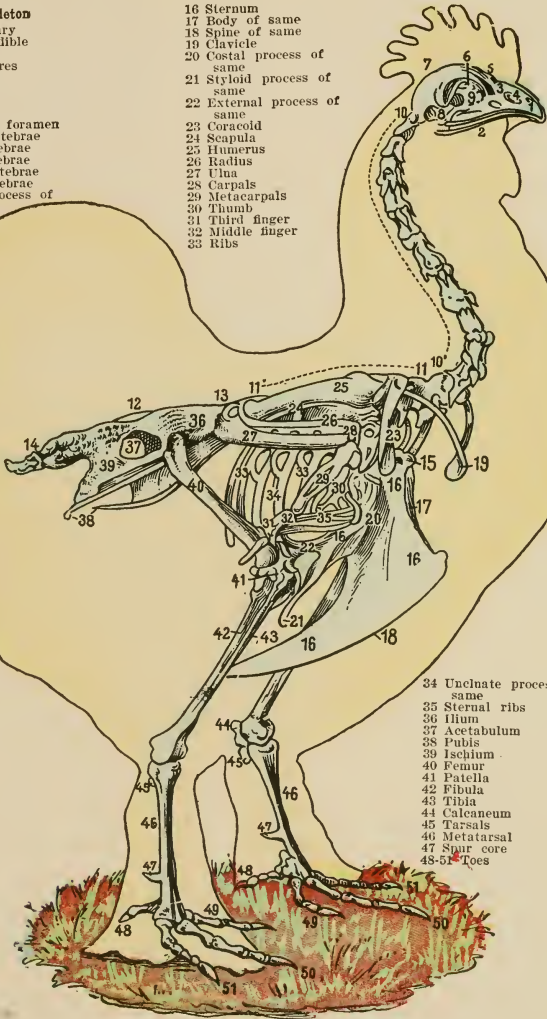


The Skeleton

- 1 Intermaxillary
- 2 Lower mandible
- 3 Nasal
- 4 External nares
- 5 Frontal
- 6 Eye socket
- 7 Cranium
- 8 Quadrate
- 9 Interorbital foramen
- 10 Cervical vertebrae
- 11 Dorsal vertebrae
- 12 Sacral vertebrae
- 13 Lumbar vertebrae
- 14 Caudal vertebrae
- 15 Anterior process of same

- 16 Sternum
- 17 Body of same
- 18 Spine of same
- 19 Clavicle
- 20 Costal process of same
- 21 Styloid process of same
- 22 External process of same
- 23 Coracoid
- 24 Scapula
- 25 Humerus
- 26 Radius
- 27 Ulna
- 28 Carpals
- 29 Metacarpals
- 30 Thumb
- 31 Third finger
- 32 Middle finger
- 33 Ribs

II.



- 34 Uncinate processes same
- 35 Sternal ribs
- 36 Ilium
- 37 Acetabulum
- 38 Pubis
- 39 Ischium
- 40 Femur
- 41 Patella
- 42 Fibula
- 43 Tibia
- 44 Calcaneum
- 45 Tarsals
- 46 Metatarsal
- 47 Spur core
- 48-51 Toes

Choroba i oznaki.

Bumble Foot — Guzowata noga. — Ta choroba spowodowana jest przez to, że kury leżą i chodzą na twardej podłodze lub kamieniach, przez co spodnia część nóg dostaje rany. Noga nabrzmiewa i ropieje.

Leczenie i przepisy.

Jeżeli noga spuchnie i materya się utworzy, otwórz nabrzmienie i wyciśnij materyę i zaszprycuj trochę następującego lekarstwa: zmieszaj 20 granów chloride of zinc z 4 uncjami wody.

Choroba i oznaki.

Katar. — Przyczyną tej choroby jest wystawienie drobiu na zimno i mokro. Ażeby temu zapobiedz, powinny kury mieć dobry, suchy i ciepły kurnik, aby usiąść w nim na grzędę.

Oznakami są najprzód wodnisty wyciek z nozdrzy a w kilku dniach wyciek staje się gęstszy, a kura wstrząsa głową, aby pozbyć się tego wycieku z nosa, powieki często nabrzmiewają.

Leczenie i przepisy.

Zmieszaj 1 łyżeczkę od herbaty pomelonowej imbiru (ginger) z pożywieniem i daj dwa razy dziennie. Po trzech dniach daj 2 grany sproszkowanego sulphate of iron jako dozę dwa razy dziennie z pożywieniem. Jeżeli powieki są nabrzmiałe zmieszaj 2 dramy acetate of lead z pajntem wody. Wstrząśnij i wymyj oczy trochę tej mikstury dwa razy dziennie aż nabrzmienie zniknie.

Choroba i oznaki.

Cholera kur. — Tę chorobę powoduje zarazek. Cholera może dotknąć kury, indyki, kaczki, gęsi i gołębie. Zarazek wywołuje formę zatrucia krwi, które wnet zabija kurę. Ta choroba wywołuje wielkie zniszczenie. Kura siedzi z głową i ogonem na dół, dając wygląd kłębka. Grzebień staje się ciemny w kolorze, a rozwolnienie jest dotkliwe, odchody zielonawo-żółtego koloru.

Leczenie i przepisy.

Wszystkie zdrowe kury powinny być odłączone od chorych i powinno się im zadawać następujące tabletki rozpuszczone w wodzie do picia, jedna tabletką na kwartę wody: sodium sulpho-carbolate, calcium sulpho-carbolate, zinc sulpho-carbolate. Te tabletki można nabyć w każdej aptece. Chora kura powinna także dostać do picia tę solucję, jeżeli pić ją zechce. Kurniki i miejsca, gdzie chore kury się znajdowały, powinny być gruntownie zdesinfekcyowane, tak samo grunt, po którym chodziły.

Choroba i oznaki.

Kurza Ospa — Chicken Pox. — Tą chorobą dotknięte bywają kury, indyki i gołębie, lecz rzadko nawiedza ona gęsi. Choroba ta atakuje łby i wygląda jak żółte węzki, różniąc się w rozmiarze od główki śpilki do ziarna grochu. Największe są zwykle naokoło dziobu, powiek i części wolnych od pierza. Tworzą one surową, żółtą masę na grzebieniu i dzwoneczkach.

Leczenie i przepisy.

Obmyj dotknięte części ciepłą wodą i mydłem i zmieszaj 1 dram sulphate of copper z pół pajntem wody. Wstrząśnij dobrze i zaaplikuj trochę na dotknięte części raz na dzień małym pędzelkiem, aż się wyleczą. Ta choroba jest zaraźliwa i wszystkie zdrowe sztuki powinny być odłączone a kurniki i place, gdzie przebywały, gruntownie desinfekcyowane.

Choroba i oznaki.

Stwardnienie płuc — Congestion of the lungs. — Jestto przepełnienie krwią małych naczyń krwistych płuc. Ta choroba jest zwykle skutkiem zimna i pozwolenia młodemu kurczętom i indykom być na zimnych deszczach. Ta choroba zwykle pojawia się w sezonie pierzenia się. Oznakami są silne i ciężkie oddychanie, a śluz pomieszany z krwią wypływa z nozdrzy. Grzebień staje się ciemno czerwony lub blisko czarny.

Leczenie i przepisy.

Medycyna nie wiele pomoże w tej chorobie, ponieważ śmierć może nastąpić w kilka minut lub w godzinie lub dwu od chwili, gdy kura dotknięta została tą chorobą. Zapobieganie jest jedynym lekarstwem. Bardzo młode kurczęta i indyki powinny być chronione od zimna i mokrego powietrza, a starsze chronione podczas pierzenia się.

Choroba i oznaki.

Zatwardzenie — Constipation. — Ta choroba nie jest częstą u kur, lecz gdy się pojawi, jest niebezpieczną dla ich zdrowia, ponieważ może przeszkodzić w urynowaniu.

Leczenie i przepisy.

Skoro tylko chorobę się zauważy, daj lyżeczkę od herbaty oleju rycynowego i za pożywienie zadawaj gotowaną marchew lub kapustę i chleb namaczany w ciepłym mleku. Dla zapobieżenia tej chorobie, powinno się dawać podostatkim wody do picia a pożywienie powinno być różną mieszanką. Kurom powinno być pozwolone wałęsanie się, ażeby mogły zbierać substancje potrzebne dla ich zdrowia.

Choroba i oznaki.

Kurcze u kacząt. — Ta choroba pojawia się u kacząt od trzech do czterech tygodni starych i spowodowana jest przez podawanie jednego i tego samego pożywienia.

Leczenie i przepisy.

Jest to naturalnem dla kaczek, aby miały różność pożywienia i przez zmianę jednego pożywienia na drugie choroba ustanie i inne leczenie jest niepotrzebne.

Choroba i oznaki.

Rozwolnienie. — Ta niemoc zwykle spowodowana jest u kur, które otrzymują za wiele zielonego pożywienia lub czasem jest skutkiem innych chorób. Rozwolnienie, jeżeli trwa długo, osłabia kurę i może spowodować jej śmierć.

Leczenie i przepisy.

Wynaleź przyczynę, jeżeli możliwe. Jeżeli pochodzi ono z nadmiaru zielonej pa-szy, zmiana pożywienia może być wszystkim co tu potrzebne, lecz jeżeli rozwolnienie miało by trwać długo, zmieszaj po 5 granów kredy i catechu do trochę pożywienia i daj dwa razy na dzień. Jeżeli ta doza nie zapobiegnie chorobie, daj po 1 gramie sproszkowanego opium i ipecacuanha dwa razy na dzień z trochę pożywienia, aż choroba ustanie.

Choroba i oznaki.

Jedzenie pierza. — To może być przyzwyczajeniem, któremu kury podlegają i często jedna z kur staje się ofiarą.

Leczenie i przepisy.

Jeżeli kura wejdzie w zwyczaj pożerania pierza, powinna ona być odłączona od stada i żywiona dyetą mięsną, jak naprzykład gotowaną wątrobą z gotowanymi kartoflami. Bardzo prędko po zarządzeniu takiej dyety, kury zwykle zaprzestają jeść pierza.

Choroba i oznaki.

Gapes. — Ta choroba spowodowana jest przez robaka w rurce oddechowej i zauważyć ją można najczęściej u młodych kurcząt od jednego do czterech tygodni starych. Kurczęta wyciągają swe główki i rozdziawiają pyszczki. Rozdziawianie to zazwyczaj odbywa się co minutę lub dwie i jest bardzo przykre. Kurczę wyduje z siebie głos kichnięcia i może kaszleć; biały śluz wypływa z pyszczka i nosa i zwykle jeżeli robak lub robaki nie zostaną usunięte lub zabite, kurczę wnet zdycha.

Leczenie i przepisy.

Odłącz wszystkie zdrowe kury od chorych i skąd chore były. Zedrzyj błonkę z piórka, wyjąwszy blisko końca, potem zanurzaj koniec piórka w terpentynie i ostrożnie wepchnij w rurę oddechową, obróć piórko kilka razy a potem wyciągnij je. Powtarzaj to przez dwa dni, jeżeli kurczęciu nie pomogło. Pożywienie powinno się składać z twardo gotowanych jaj, stęchłego chleba i czosnku. To wszystko powinno być gruntownie starte i kurom podane jako pożywienie. Ponieważ choroba spowodowana jest pasożytem, kurnik i obórka powinny być gruntownie desinfekcyonowane i oczyszczone. Jakikolwiek z ogłaszanych środków dezinfekcyjnych odpowie tu celowi.

Choroba i oznaki.

Zaraźliwa Leukaemia. — Jest ona powodowana przez zarazek. Oznakami są znaczne podniesienie się temperatury, ogólne osłabienie, a grzebień, dzwonki i skóra nokoło głowy stają się blade i kura wzbrania się żreć.

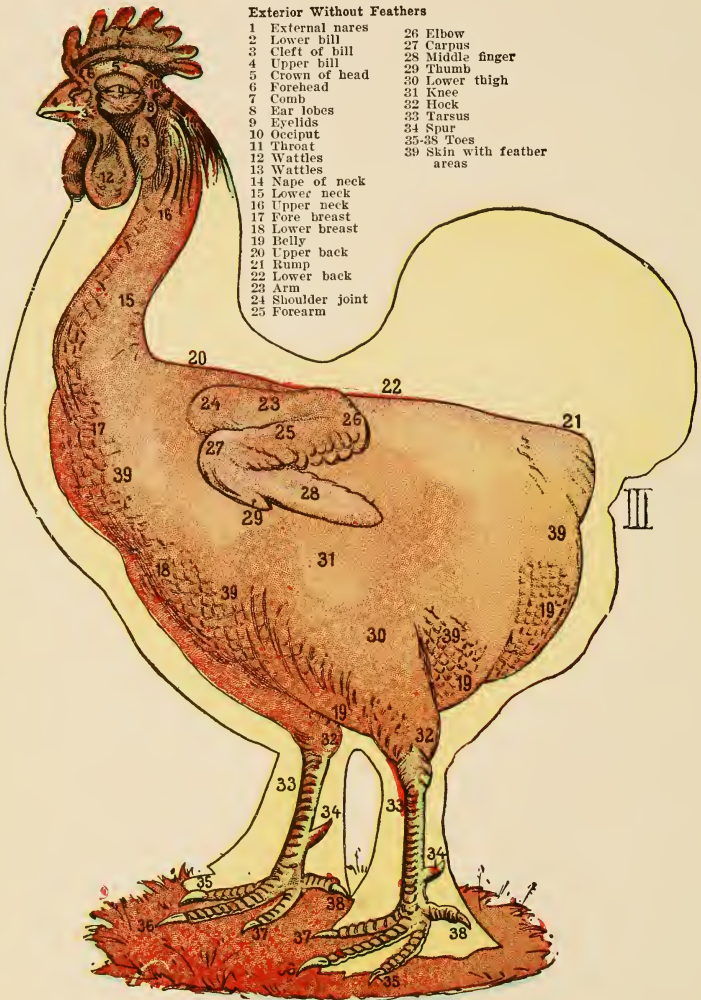
Leczenie i przepisy.

Jeżeli choroba się pojawi, wszystkie zdrowe kury powinny być przeniesione do czy-

POULTRY

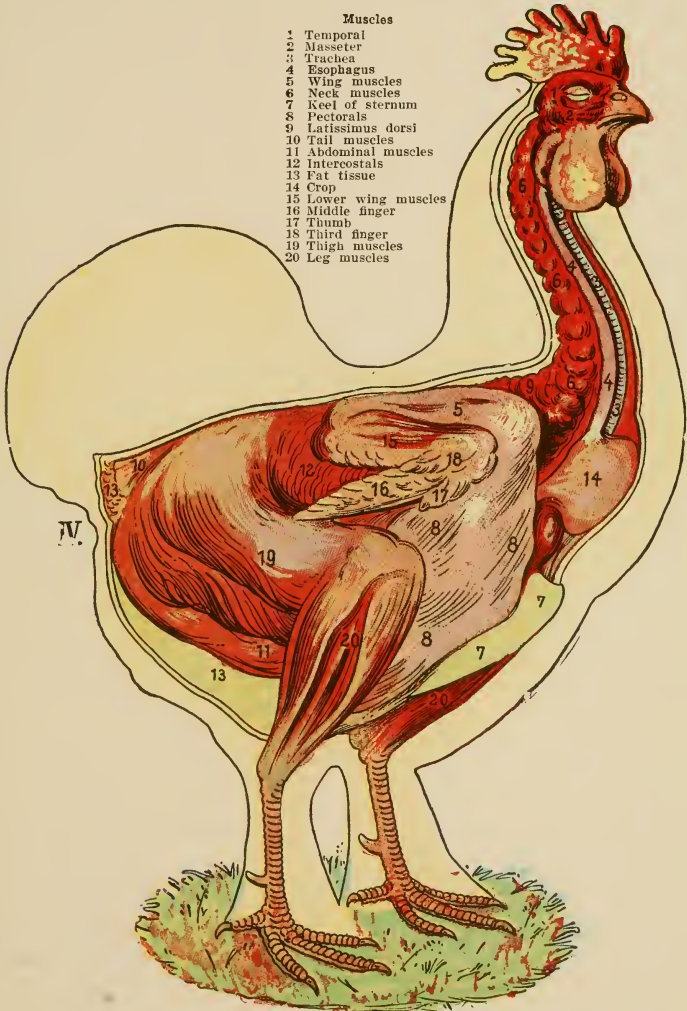
Exterior Without Feathers

- | | |
|-------------------|----------------------------|
| 1 External nares | 26 Elbow |
| 2 Lower bill | 27 Carpus |
| 3 Cleft of bill | 28 Middle finger |
| 4 Upper bill | 29 Thumb |
| 5 Crown of head | 30 Lower thigh |
| 6 Forehead | 31 Knee |
| 7 Comb | 32 Hock |
| 8 Ear lobes | 33 Tarsus |
| 9 Eyelids | 34 Spur |
| 10 Occiput | 35-38 Toes |
| 11 Throat | 39 Skin with feather areas |
| 12 Wattles | |
| 13 Wattles | |
| 14 Nape of neck | |
| 15 Lower neck | |
| 16 Upper neck | |
| 17 Fore breast | |
| 18 Lower breast | |
| 19 Belly | |
| 20 Upper back | |
| 21 Rump | |
| 22 Lower back | |
| 23 Arm | |
| 24 Shoulder joint | |
| 25 Forearm | |



Muscles

- 1 Temporal
- 2 Masseter
- 3 Trachea
- 4 Esophagus
- 5 Wing muscles
- 6 Neck muscles
- 7 Keel of sternum
- 8 Pectorals
- 9 Latissimus dorsi
- 10 Tail muscles
- 11 Abdominal muscles
- 12 Intercostals
- 13 Fat tissue
- 14 Crop
- 15 Lower wing muscles
- 16 Middle finger
- 17 Thumb
- 18 Third finger
- 19 Thigh muscles
- 20 Leg muscles



tego suchego miejsca i 1 łyżka od herbaty sulphate of iron wlana do każdego galona wody do picia jako lekarstwo i antyseptyk. Kurnik i place, gdzie chore kury się znajdują, powinny być gruntownie oczyszczone i desinfekcyonowane. Chorym kurom powinno się dać 1 gran chininy i 1 gran sulphate of iron jako dozę. Z tej mieszaniny zrobić należy małe pigułki i włożyć je do pyska każdej kury dwa razy na dzień.

Choroba i oznaki.

Zapalenie żołądka. — Zachodzi ono u kur i jest zwykle spowodowane przez trującą lub inną irytującą substancję. Kura jest osowiała, nie chce żreć i pokazuje znaki bólu przez to, że jest niespokojna.

Leczenie i przepisy.

Znajdź przyczynę, jeżeli możliwe. Jeżeli od czegoś irytującego, daj łyżeczkę od herbaty oliwnego oleju z 5 kroplami tincture of opium. Jeżeli z powodu nietrawienia, daj 1 gran kalomelu dwa razy dziennie przez 2 dni z trochę żywności, jeżeli kura ją przyjmie. Jako reguła choroba ta zazwyczaj zabija kury.

Choroba i oznaki.

Zapalenie wnętrzości. — Zanik apetytu i częste wydzielanie miękkich, żółtawych lub zielonawych odchodów, połączonych z kurczowem napięciem i bólem.

Leczenie i przepisy.

Daj łyżkę stołową oliwnego oleju dla wyczyszczenia wnętrzości, potem daj od każdego po 1 granie: bicarbonate of soda i subnitrate of bismuth jako dozę trzy razy dziennie. To może być przerobione na drobne pigułki i włożone do pyska. Jeżeli silne rozwolnienie zaszło, daj 1 gran sproszkowanego opium i 2 grany subnitrate of bismuth jako dozę trzy razy dziennie w formie pigułki. Także zmieszaj 1 łyżeczkę od herbaty sulphate of iron z każdą kwartą wody do picia.

Choroba i oznaki.

Stwardnienie podgardla. — Podgardle jest rozszerzeniem gardzieli, które otrzymuje pożywienie, skoro jest połknięte, i zatrzymuje je, aż stanie się miękkim i przeżute dostatecznie do połknięcia zupełnego. W niektórych razach pożywienie zamiast być połknięte, pozostaje w podgardlu, a kury pozostają głodne z powodu, że pożywienie nie dochodzi do żołądka i pożerają coraz więcej żeru sprowadzając rozszerzenie podgardla. Rozszerzenie może także być spowodowane przez twarde substancje utknięte w podgardlu.

Leczenie i przepisy.

Zrób otwór w podgardlu ostrym nożem i wypróżnij jego zawartość, jeżeli ma ona kwaśny zapach, wymyj podgardle antyseptykiem, wtedy zeszyj ranę mocną nitką jedwabną i dawaj kurze przez kilka dni miękkie pożywienie. Dla zapobieżenia temu nieporządkowi, kury mieć powinny wolny przystęp do drobnego żwiru, mianowicie w ziemię, gdy ziemia pokryta jest śniegiem, i także przystęp do wody.

Choroba i oznaki.

Wszy i pchły. — Drób wszelkiego gatunku podlega także napastowaniu skóry przez różne pasożyty, które wyrządzają wiele przykrości.

Leczenie i przepisy.

Ażeby temu zapobiedz, domki, gdzie drób bywa przetrzymywany, powinny być często oczyszczone, a grzędy wybielone wapnem, gniazda zrobione z czystej słomy i mieniane co tydzień.

Dla zabicia wszy na młodych kurczętach, świeży smalec jest najlepszym lekarstwem. Wetrzyj trochę na tył głowy i pod skrzydła. Dla starszych kur, lecz nie kur kurczętami, wetrzyj trochę z następującego na głowę i pod skrzydła: jedną łyżeczkę od herbaty siarki zmieszanej z 1 uncją smalcu lub proszki na wszy mogą być użyte; te powinny być wdmuchnięte lub wstrząśnięte w pierze. Trochę ugaszonego wapna zmieszanego z ziemią, gdzie kury się trzepią, jest także polecenia godnem.

Choroba i oznaki.

Gubienie pierza. — Ta choroba spowodowana jest przez brak dostatecznego wapna w pożywieniu.

Leczenie i przepisy.

Gdy kłopot ten nastąpi, trzeba zemleć skorup od ostryg na delikatną mąkę i zmie-

szać to z pożywieniem. Jeżeli kury były zamknięte, to powinny być wypuszczone na wolność, aby miały więcej ruchu i mogły zbierać substancje korzystne dla ich zdrowia. Zewnętrzne leczenia nie przynoszą prawie żadnej korzyści.

Choroba i oznaki.

Pypeć. — Oto nazwa choroby, która napada język i jest spowodowaną przez zarazek. Jest ona często brana za rozdziawianie dzioba (gapes). Język staje się suchym, chropowatym i luskatym. Dziób staje się żółtym u osady a pierze najeżone i kura jest osowiała, nie przyjmuje żadnego pożywienia i stopniowo słabieje, aż zdycha.

Leczenie i przepisy.

Ta choroba rzadko się pojawia, gdy kury utrzymywane są czysto i odpowiednio odżywiane. Daj 1 łyżeczkę od herbaty oleju rybnego i posiekaj świeże jarzyny; takie jak cebule i pietruszka, pokrajaną z ugotowanymi kartoflami i dodaj trochę kawy jęczmiennej. Nie skrob języka ani nie używaj żadnych gwałtownych środków do oczyszczenia go, lecz polewaj go często następującą miksturą: 30 granów boraksu rozpuszczonego w 4 uncjach wody z łyżką stołową tincture of myrrh. Zaaplikuj za pomocą piórka. Powtarzaj powyższe postępowanie, aż wyleczenie nastąpi.

Choroba i oznaki.

Pneumonia czyli zapalenie płuc. — Ta choroba jest wynikiem wzburzonego stanu krwi, o ile się zdaje, spowodowanego przez zarazek. Oznakami są: przyspieszony oddech, kaszel i wydzielanie śluzu z nozdrzy. Kura staje z najeżonym pierzem i opuszczonemi skrzydłami i zachodzi u niej zupełny brak apetytu.

Leczenie i przepisy.

Ta choroba postępuje szybko i jest fatalna. Umieść kurę w ciepłym kurniku, jeżeli powietrze jest zimne i zmieszaj 15 granów nitrate of potassium i 15 kropli tincture of digitalis z jedną uncją wody i dawaj 10 kropli tej mikstury co dwie godziny przez dwa dni. Lekarstwo to podawane być powinno przyrządem do oddzielania kropli. Skoro kura okazuje znaki polepszenia, daj jej jeden gran chininy w pół łyżce od herbaty zimnej wody 3 razy dziennie i dawaj ciepłe mleko jako karmę.

Choroba i oznaki.

Roup. — Jestto zaraźliwa forma kataru, dotykająca śluzową błonę nosa i ocz i często rozszerzającą się aż do gardła. Spowodowana ona jest przez zarazek, który szybko się rozmnaża, a wyciek z nozdrzy zawiera wielką liczbę tych zarazków. Ocieźność, brak apetytu, wyciek z nozdrzy, nabrzmienie powiek są oznakami; grzebień i dzwonki przybierają ciemno-czerwony kolor. Jeżeli kurze nie przynosi się ulgi, to ona zdycha.

Leczenie i przepisy.

Ponieważ to jest choroba zaraźliwa, przeto będzie potrzeba odłączyć wszystkie kury zdrowe od chorych i od tych, skąd chore nabyte zostały i wszystkie, które są ciężko zaatakowane, powinny być zabite i ich ciała spalone a kurnik i plac, gdzie przebywały, powinny być gruntownie desinfekcyowane. Nie będzie bezpiecznem wpędzić kury zdrowe do tego samego kurnika przynajmniej przez 3 miesiące od czasu, jak choroba ta została zatrzymana.

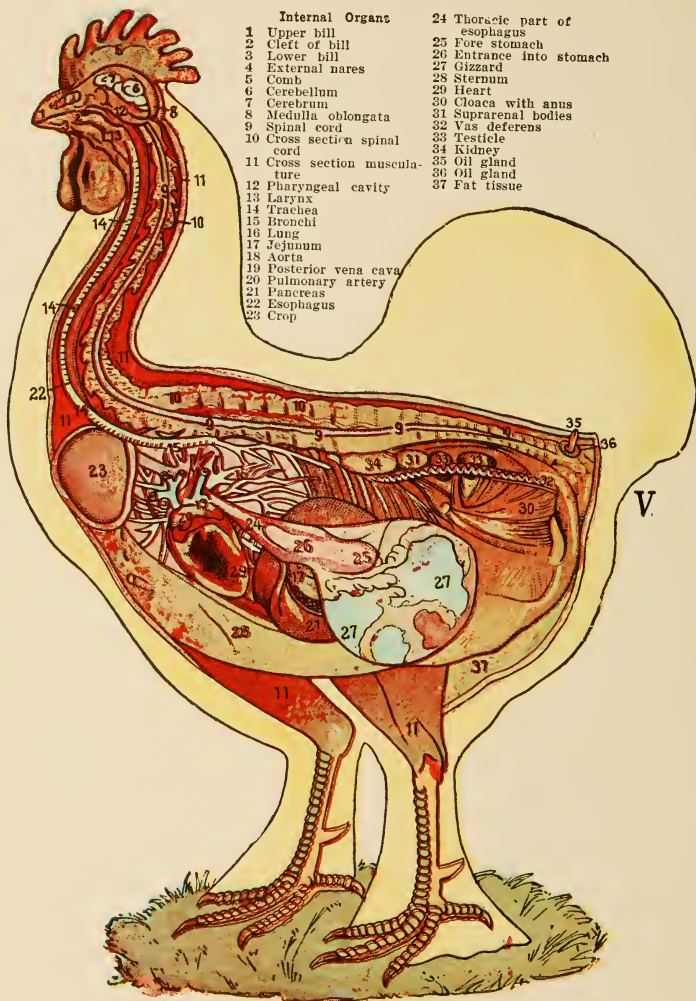
W pierwszym rozwoju tej choroby zmieszaj jedną łyżeczkę od herbaty zwyczajnej sody do pieczenia z 4 uncjami wody. Wstrząśnij dobrze i zaszprycuj trochę w każde nozdrze, a potem zaszprycuj trochę peroxide of hydrogen. Powtarzaj to postępowanie dwa razy dziennie, aż części dotknięte będą zdrowe. Jeżeli powieki są nabrzmiałe, naciśnij je wielkim palcem u ręki i zetrzyj wszelką materję, która mogłaby wyostać się i użyj trochę od powyższej mikstury.

Choroba i oznaki.

Biały grzebień. — Ta choroba popularnie znana jako "wyłysienie" czyli "favus" jest spowodowana przez grzybek. Głowa i szyja są częściami zwykle dotkniętymi.

Leczenie i przepisy.

Usuń skorupy przez gruntowne skrobanie tępem narzędziem, takim jak trzonek od łyżki, potem zaaplikuj tincture of iodine na chore części za pomocą piórka i powtarzaj to przez tydzień, jeżeli wyleczenie nie nastąpi.





RED INDIAN JUNGLE FOWL — GALLUS BANKIVA

From a Painting by Louis A. Stahmer

Artist American Poultry Journal

MIERZENIE JABŁEK, KARTOFLI ITD. NA KUPIE.

Aby znaleźć liczbę buszli jabłek, kartofli itd., w kupie, pomnóż długość, szerokość i grubość razem i cyfrę otrzymaną przez ośm, i odkropkuj jedną liczbę w tej sumie na dziesiątki.

MIERZENIE SIANA W SZOPIE.

Ażeby znaleźć ilość siana w szopie, dozwał 512 kubicznych stóp na tonę, a ogólnie biorąc obliczenie będzie dosyć dokładne.

MIERZENIE DRZEWA NA KUPIE.

Ażeby zmierzyć kupę drzewa, pomnóż długość przez szerokość i sumę otrzymaną przez wysokość, co da liczbę stóp kubicznych. Podziel tę sumę przez 128, a otrzymany iloraz (quotient) będzie liczbą kordów. Standardowy "cord" drzewa — trzeba pamiętać — jest cztery stopy gruby; to znaczy, że drzewo musi być cztery stopy długie. Farmerzy zazwyczaj kontentują się mierzaniem powierzchni, nazywając kupę drzewa piecowego ośm stóp długa i cztery stopy wysoką "cordem." Wśród takich okoliczności 32 stopy byłyby dzielnikiem.

MIERZENIE BECZEK I SĄDKÓW.

Znajdź środkową średnicę (diameter) przez dodanie do głównej średnicy dwóch trzecich (jeżeli klepki są tylko lekko zakrzywione, trzy piąte) różnicy pomiędzy główną i szpuntową średnicą i przez podzielenie przez dwa. Pomnóż kwadrat środkowych średnic w calach przez .7854 a otrzymaną sumę przez wysokość sądka w calach. Podziel przez 231 dla standardowych lub winnych gallonów i przez 282 dla piwnych gallonów.

ZAWARTOŚĆ ŚPICHLERZY ZBOŻOWYCH.

Chcąc znaleźć zawartość śpichlerzy zbożowych, pomnóż długość, szerokość i wysokość razem, dla otrzymania stóp kubicznych. Podziel to przez 56, i pomnóż przez 45, a wynik otrzymany będzie utrafioną miarą.

ZAWARTOŚĆ "CRIBÓW."

Na Zachodzie, i gdzie uprawiana jest tak zwana "dent" kukurydza, trzy czubate pół buszlowe kosze powierzchniowo obliczając idą na buszel wyluskanej kukurydzy o 56 funtach. W rzeczywistości 68 funtów pałek zdrowej "dent" kukurydzy, dobrze uschniętej w czubie idą na buszel. Cztery czubate półbuszlowe kosze "flint" kukurydzy powierzchniowo oddaje się na buszel. Regułą dla znalezienia zawartości jest pomnożyć długość, szerokość i wysokość razem, w stopach, dla otrzymania kubicznych stóp; pomnóż otrzymaną sumę przez 4, określ liczbę po prawej ręce, a rezultat będzie mniej więcej w buszlach wyluskanych. Jest to na podstawie czterech półbuszli kukurydzy w pałkach na buszel wyluskanej kukurydzy.

ZAWARTOŚĆ CYSTERN (STUDNI).

36 cali deszczu przez rok wyda 72 beczki wody na każde 10 stóp kwadratu (100 kwadratowych stóp) dachu. Stąd szopa 30x40 może dostarczyć 2 beczki dziennie poprzez cały rok. Stąd w suchych krajach — to znaczy w krajach, w których po ciężkich deszczach następują długie susze — cysterny muszą być obszerniejsze, aniżeli w tych krajach, gdzie deszcze są więcej stałe lub w krajach mających przeciętny opad deszczowy. Jeżeli woda ma być używana codziennie, szopa 30x40 powinna mieć cysternę 10 stóp średnicy i 9 stóp głęboką; pomieści się w niej 168 beczek. Lecz jeżeli ma być z niej czerpane tylko w czasie suszy, powinna mieć ona trzy razy taką objętość.

MIERZENIE CYSTERN.

Ażeby znaleźć objętość okrągłej cysterny lub rezerwoaru, pomnóż kwadrat przeciętnej średnicy przez głębokość i weź 3-16 od tej sumy. Dla wielkiej akurataności pomnóż przez .1865. Przy kwadratowych cysternach lub rezerwoarach pomnóż kubiczne stopy przez 0.2%. Rezultat będzie zawartością w beczkach.

MIERZENIE OBJĘTOŚCI.

Następująca tabela, wykazująca zawartość pudeł, będzie dogodna do wzięcia rozmiarów na wewnątrz.

24 cali x 24 cali x 14.7 zawierać będzie beczkę o 31½ galonach.

15 cali x 14 x 11 zawierać będzie 10 galonów.

8¼ cala x 7 x 4 zawierać będzie galon.

6 cali x 5 3-5 cala i 4 cale głęboko zawierać będzie pół galona.

4 cale x 4 x 3.6 cala zawierać będzie kwartę.

24 cali x 28 x 16 zawierać będzie 5 buszli.

16 cali x 12 x 11.2 zawierać będzie buszel.

7 cali x 6.4 x 12 zawierać będzie pek.

8.4 cala x 8 x 4 zawierać będzie pół peka, czyli 4 suche kwarty.

STANDARDOWY BUSZEL.

Standardowy buszel jest miarą 8 cali głęboką i 18½ cala wewnętrznej średnicy. Czuby buszel wymaga 6 cali wysokości ponad wierzchem wystrychowanego buszla.

GWOŹDZIE POTRZEBNE DO PRZERÓŻNYCH GATUNKÓW ROBÓT.

Dla 1000 gontów (shingles), 3½ do 5 funtów gwoździ 4d., lub 3 do 3½ funta 3d.

1000 lacek około 7 funtów "3d. fine."

1000 stóp desek t. z. "clap" około 18 funtów "6d. box."

1000 stóp desek "covering" około 20 funtów 8d "common" lub 25 ft. 10d.

1000 stóp desek do górnej podłogi, "square edged," około 38 funtów 10d. floor, lub 41 ft. 12d. floor.

1000 stóp desek do wierzchnich podłóg, "matched and blind nailed," 38 funtów 10d, lub 42 ft. 12d common.

10 stóp do przedziałów, "studs lub studding," 1 funt 10d common.

1000 stóp furring 1x3, około 45 ft. 10d common.

1000 stóp furring 1x2, około 65 funtów 10d common.

1000 stóp pine finish, około 30 funtów 8d finish.

KOLCZASTY DRUT POTRZEBNY DO PŁOTÓW.

Oszacowana liczba funtów drutu kolczastego potrzebnego do ogrodzenia miejsca lub odległości wymienionej poniżej z jedną, dwiema lub trzema liniami drutu, podana na podstawie każdego funta drutu mierzącego jeden pret (rod — 16½ stopy).

	1 linia funtów	2 linie funtów	3 linie funtów
1 kwadr. akr	50 2—3	101 1—3	152
1 strona kw. akra	12 2—3	25 1—3	38
1 kwad. mila	1,280	2,560	3,840
1 str. kw. mili	320	640	960
1 rod długości	1	2	3
100 rodów długości	100	200	300
100 stóp długości	6 1—16	12 1—8	18 3—16
Pół kwad. akra	36	72	108

SPECYALNE PRZESTROGI CO DO UŻYWANIA TRUCIZNY NA ROBACTWO.

1. Najważniejsze substancje do spryskiwania są trujące i wielka ostrożność powinna być przestrzegana w ich używaniu, ażeby zapobiedz otruciu ludzi, bydła lub pszczoł.

2. Nie mieszaj miedzianych preparacji w naczyniach żelaznych lub blaszanych; zawsze używaj naczyń z drzewa, szkła lub gliny.

3. Nie dodawaj Paris Greenu do solucyi zawierającej amoniak; zawsze używaj mieszanki wapna lub Bordeaux, specjalnie na brzoskwinie, lub inne drzewa z delikatnym liściem.

4. Gdy wapno jest używane, ugasz je dokładnie i przecedź przez płótno lub podobną materyę. Jeżeli tego nie uczynisz, kawałki wapna łatwo zapchają pumpę.

5. Jest bardzo pożądanem dodać dwie kwarty rozpuszczonego kleju, lub gdy tego nie masz pod ręką, dwie kwarty malasu na każde 150 galonów użytej wody, a to dla tego, aby robactwo przylegało do liści.

OCZKOWANIE DRZEW.

Oczkowanie dokonywane bywa w sposób podobny do szczepienia, z wyjątkiem, że zraz składa się poprostu z tęgiego i silnego pączka, z dołączeniem kawałeczka kory. Oczkowanie może być dokonane z większą szybkością, ponieważ z większem bezpieczeństwem i z możebnością powtórzenia oczkowania na tym samym pniu. Oczkowanie musi być uskutecznione w peryodzie silnego rośnięcia, a pączki muszą być doskonale rozwinięte na gałązkach mających być użytymi do oczkowania.

Wosk do oczkowania może być zrobiony podług następującej formuły: 1) Cztery części żywicy, 2 części wosku pszczelnego i jedną część łoju zmieszać. 2) Sześć części białej żywicy, jedna część wosku pszczelnego, roztopić razem; częściowo ochłodzić przez mieszanie, potem dodaj stopniowo ustawicznie mieszając, dosyć alkoholu, ażeby mikstura, gdy ochłodzona, miała gęstość kaszy.

TANI PRZYRZĄD DO SPRYSKIWANIA OGRODU.

Kup w jakim dobrym handlu żelastwa silną pompę z komorką do powietrza, ażeby wytryskujący strumień był stały, zaopatrzoną w dwa węże do operowania. Przymocuj pompę na mocnej beczie, tak iż jedna z rurek gumowych wejdzie do beczki i utrzymywac będzie wodę w poruszeniu i truciźnie dokładnie mieszając, a druga kończy się w ryjku do spryskiwania. Wąż do spryskiwania powinien być około 20 stóp długi. Przymocuj go do lekkiego drążka, najlepiej do bambusowego, ażeby pomagał w kierowaniu prądu.

FORMUŁY DLA MIKSTUR DO SPRYSKIWANIA.

1. **Bordeaux mikstura.** Umieść 4 funty copper sulphate w płóciennym mieszku i zamocz go przez noc w drewnianym naczyniu zawierającym cztery galony wody. W innym drewnianym naczyniu ugasić trzeba 6 funtów świeżego wapna w tyłuż galonach wody. Gdy wapno jest chłodne, zlej je i solucję z sulfatu miedzi do beczki i dolej dosyć wody, ażeby uczyniło 45 galonów. Spryskiwaj natychmiast za pomocą forsownej pompy, z przyrządem do pumpowania, mieszając często podczas spryskiwania.

2. **Ammoniacal Copper Carbonate.** Rozpuść 1 uncye copper carbonate w 3 pajnach silnego amoniaku i dodaj tę solucję do 25 galonów wody. Używaj jak pod nr. 1 żadne poruszanie nie jest potrzebne.

3. **Copper Sulphate Solution.** Rozpuść, jak przepisane pod nr. 1, 1 funt copper sulphate w 15 galonach wody. Używaj jak pod no. 2.

4. **Rozmieszaj 4 uncye Paris Greenu w 40 galonach wody i dodaj ½ funta świeżego wapna, ugaszonego w dwu kwartach gorącej wody. Używaj jak pod nr. 1.**

5. **Mikstura Bordeaux (No. 1)** z Paris Greenem dodanym podług raty: 1 uncya na 10 galonów. Używaj jak pod nr. 1.

6. **London Purple,** 4 uncye bardzo gruntownie zmieszane z 25 funtami land plaster. Używaj naczynia do spryskiwania.

7. **Zmieszaj 1 uncę świeżo sproszkowanego white hellebore w trzech galonach wody. Spryskuj za pomocą pompy forsownej lub naczynia do spryskiwania.**

8. **Kerosene Emulsion.** Rozpuść ćwierć funta twardego lub 1 kwartę miękkiego mydła w dwu kwartach gotującej się wody; wlej 1 pajnt kerosyny do blaszanego naczynia, wlej gotująca się gorąca solucję do tego, zakorkuj i wstrząsaj pospiesznie przez 1 minutę lub aż mikstura będzie gęsta jak śmietana. Przed użyciem rozpuść za pomocą ciepłej, miękkiej wody. Używaj jak pod nr. 2.

9. **Zmieszaj 1 funt proszku Pyrethrum z równym zapasem ugaszonego wapna w butelce lub blaszanym naczyniu; zakorkuj mocno i pozostaw przez 24 godziny przed użyciem. Używaj podczas spokojnego dnia za pomocą naczynia do spryskiwania lub mieszka do proszku.**

10. **Ugaszone wapno, używaj w naczyniu do spryskiwania.**

11. **Corrosive Sublimate Solution.** Rozpuść 2¼ uncyi corrosive sublimate w dwóch galonach gorącej wody i wlej tę solucję do 15 galonów zimnej wody. Używaj naczyń drewnianych, glinianych lub szklanych. Na "scab" (parchy) kartofli postępowanie z formaldehydem jest polecenia godniejsze.

12. Potassium Sulphide Solution. Rozpuść $\frac{1}{2}$ uncji potassium sulphide (liver of sulphur, sulphuret of potassium) w 1 kwarcie ciepłej (nie gorącej) wodzie i dodaj tę solucję do 3 kwart zimnej wody. Używaj jak pod nr. 2.

UŻYWANIE SIŁO.

Ekonomia siła. — Silo daje farmerowi możność do przechowania większego zapasu materiałów spożywczych oryginalnej karmy dla żywienia zwierząt farmerskich, aniżeli przez jakikolwiek inny system znany preserwacyi." (Woll.) Strata suchej materji w zwykłej praktyce farmerskiej przeniesie 25 proc., chyba, że nadzwyczajne ostrożności są przedsięwzięte; podczas gdy przez proces siłowy ubytek nie potrzebuje przenosić 10 proc. Co więcej, zbiory nie przydatne na robienie siana, mogą być zmienione przez silo w korzystną karmę. Więcej byłoby można trzymać na danej przestrzeni gruntu, gdy "silage" jest skarmiany, niż w inny sposób. Paszące się bydło staje się kosztowne. Silo zaoszczędza czasu i miejsca na składanie i czyni farmera niezależnym od powietrza, skoro raz silo jest napełnione. Silo zaoszczędza pracy, gdyż "akr kukurydzy może być umieszczony w silo tańszym kosztem, aniżeli ten sam zapas mógłby być przechowywany jako sucha karma." ("Przez pakowanie do siła wszystkiej kukurydzy z pola, ciężcie bywa dokonywane odrazu.") Silo dostarcza jednakowej jakości karmy użytecznej przez cały rok — i o specjalnej wartości jest jako karma przygotowawcza do przeniesienia bydła z suchego do świeżego pożywienia na wiosnę.

Spaszanie silage'u. — Dla krów mlecznych zawartość silage'u nie powinna przenosić 40, lub na zewnątrz, 50 funtów dziennie na głowę; najwyższe danie z 20 do 30 funtów na głowę dziennie jest lepsze, gdzie jest pożądanem utrzymanie mleka zawsze w równości. Dla wołów silage może być skarmiany w ilościach aż do 40 lub 50 funtów dziennie. Skarmiaj go dwa razy dziennie — w małych porcjach z początku, a stopniowo powiększaj aż konie się do niego przyzwyczają. Dla koni porcja nie powinna przenosić 20 funtów dziennie. Dobrze jest skarmiać go z mieszaniną ze słomą w porcjach: jedna trzecia silage i dwie trzecie słomy. Owce korzystnie mogą być karmione zadawając im 2 funty silage'u dziennie — nie przenosząc 5 lub 6 funtów na głowę. Co do karmienia silage'm trzody chlewnej, uczeni eksperci różnią się poniekąd. Powinien on, przy rozpoczęciu, być zmieszany z mąką kukurydzianą, lub innem skoncentrowanem pożywieniem.

Budowanie siła. — Dobre silo nie musi przepuszczać powietrza; musi mieć gładkie prostopadłe ściany, które pozwolą masie silage'u usadowić się bez utworzenia wklęsłości; i musi on być twardy, ażeby się nie popękał. Dobrej miary, powiedzmy na sto ton materiału byłby silo 12 stóp w średnicy i 35 stóp wysoki, lub 13 stóp w średnicy i 30 stóp wysoki. Może ono być budowane czworoboczne, lecz forma okrągła jest najlepsza, ponieważ najłatwiej przypuszcza wykluczenie wszelkiego powietrza, które spowodowałoby fermentację i stratę.

Stosunek pomiędzy rozmiarem sił, akrów do napełnienia i liczby krów mogących być utrzymanych. (Woll.)

Rozmiary	Zawartość w tonach	Akry do napełnienia. 15 ton na akr.	Krowy które utrzyma 6 miesięcy 40 funt. karmione codziennie
10x20	28	2	8
12x20	40	3	11
12x24	49	3 3—5	13
12x28	60	4	15
14x22	61	4 1—2	17
14x24	67	4 2—3	19
14x28	83	5 2—3	22
14x30	87	6	23
16x24	93	6 2—5	24
16x26	97	7	26
16x30	119	8	29
18x30	151	10 1—5	37
18x36	180	12 1—3	45

NASIENIE WARZYW DO SIANA W 100 YARDOWYCH RZĘDACH.

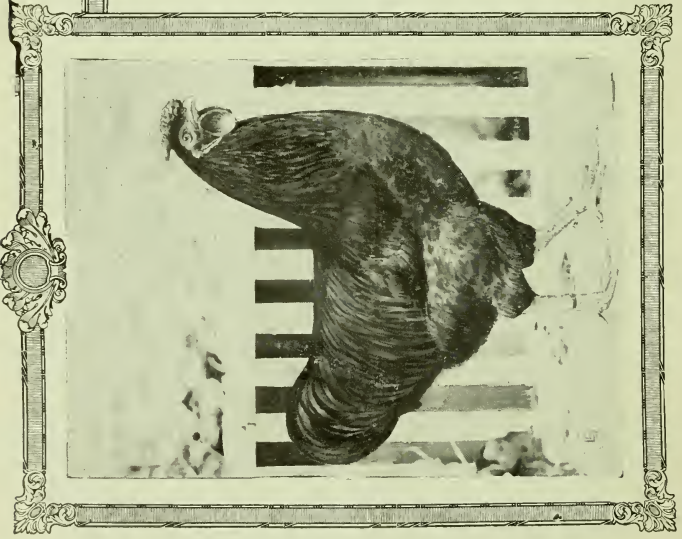
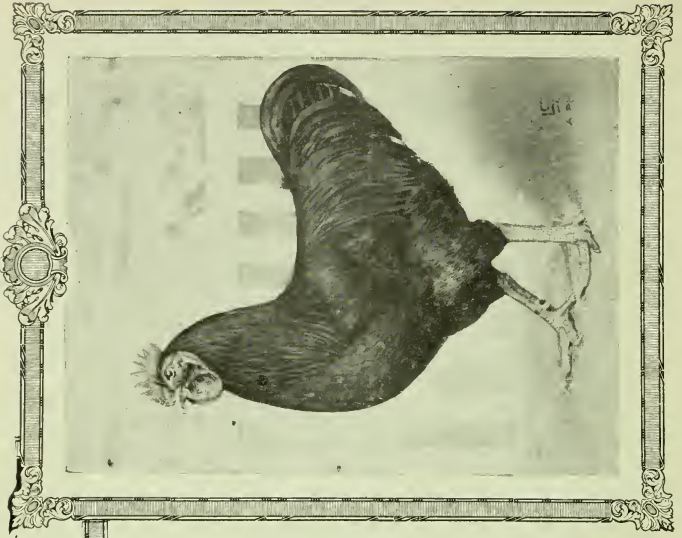
Szparagi	8 uncyi
Fasola, krzacasta	3 kwarty
Fasola, Lima	3 pinty
Fasola, pnąca się	1 pint
Cwikła	4 uncyi
Brokuly	½ uncyi
Kapusta brukselska	½ uncyi
Kapusta	1 uncya
Kalafiory	½ uncyi
Marchew	3 uncye
Selery	3 uncye
Collards	½ uncyi
Kukurydza	1 pint
Rzeczucha	4 uncye
Ogórki	4 uncye
Melonowiec	½ uncyi
Endywia	2 uncye
Pory	2 uncye
Salata	2 uncye
Melon (wodny)	2 uncye
Melon cytrynowy	1 uncya
Gorzycza	4 uncye
Okra	12 uncyi
Cebula, na duże bulwy	2 uncye
Cebula do rozsadzania	6 uncyi
Pietruszka	2 uncye
Groch	3 kwarty
Pieprz	½ uncyi
Dynia	2 uncye
Rzodkiewka	6 uncyi
Rubarb	4 uncye
Jarzyn. ostrzyga	4 uncye
Miekurz (squash)	3 uncye
Szpinak	6 uncyi
Pomidory	1 uncya
Brokiew	3 uncye

Podane powyżej cyfry są za wielkie, lecz trzeba zawsze mieć więcej, niż potrzeba, na wszelki wypadek.

SKLEP NA WARZYWA.

"Sklep na warzywa powinien być chłodny, sklepienie suche, daleko od domu, tak, iżby zły zaduch nie dochodził do domu mieszkalnego. Taki sklep powinien być dosyć głęboko w ziemi, ażeby był wolny od mrozu w zimie, a chłodny w lecie. Powinien mieć dobrą wentylację i mało lub żadnego światła. Przedewszystkiem powinien być suchy. Jeżeli grunt jest taki, iż woda dostaje się do sklepu na warzywa, to trzeba go wycentrować lub założyć dreny naokoło ze wszystkich stron. Jest wiele przeróżnych metod konstrukcyi, do wyboru, co zależy od taniaści materiału. Na Wschodzie, gdzie kamienia jest pełno, ściana z kamienia jest tania. W niektórych okolicach piasek i żwir są pod ręką i tanie. Dlatego też ściany z konkreru byłyby tam tanie. Niektórzy mają przystęp do pagórków, które nie łatwo się zawalają, gdy się w nich kopie. Te potrzebują tylko słabe podpory na ściany. Otwór z dobrym dachem na nim wystarczy przez kilka lat. Sklep z darni jest najtańszy i najlepszy w niektórych okolicach. Gdziekolwiek mogą być zbudowane z kłoców (logs) a dach może być pokryty dziką trawą, sorghum lub innym gatunkiem twardej trawy i przysypany ziemią. Jakikolwiek materiał użyjesz, zrób sklep tak dobry, jak tylko możesz i zbuduj go jak najdogodniej dla domu. Wtedy koszyk kartofli i kubeł jabłek może być w sklepie pod domem aż do zużycia i nie potrzeba po zapasy udawać się codziennie do sklepu na zewnątrz. Nie czekaj aż do zbioru kartofli, nim rozpoczniesz budowę sklepu na zewnątrz. Urządź go tak, iż będziesz mógł umieścić wszystko, co zbierzesz, bez wnoszenia. To może być dokonane za pomocą t. z. "chute" (koryto do ześlizgiwania) lub kosza posuwanego na drucie."







LIBRARY OF CONGRESS



0 002 825 499 4