

W $\frac{62}{718}$



W $\frac{62}{718}$

Ю. Талько-Грынцевичъ.

ПОЛЯКИ.

АНТРОПОЛОГИЧЕСКІЙ ОЧЕРКЪ.

(Оттискъ изъ „Русскаго Антропологическаго Журнала“, 1901 г., № 1.)

МОСКВА.

Типо-литографія А. В. Васильева и К^о, Петровка, домъ Обиной.

1901.

W/62
718

Ю. Талько-Грынцевичъ.

ПОЛЯКИ.

АНТРОПОЛОГИЧЕСКІЙ ОЧЕРКЪ.

(Оттискъ изъ „Русскаго Антропологическаго Журнала“, 1901 г., № 1.)

МОСКВА.

Типо-литографія А. В. Васильева и К^о, Петровка, домъ Обиной.

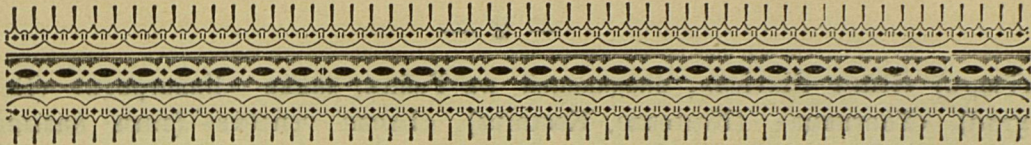
1901.

Государственная
БИБЛИОТЕКА
СССР
им. В. И. Ленина

30 272-56



2007098040



ПОЛЯКИ.

Антропологическій очеркъ.

Еще въ V в. до Р. X. къ сѣверу отъ римскихъ владѣній среднюю Европу, покрытую въ то время дремучими лѣсами, съ многочисленными рѣками, озерами и болотами, заселяли славяне. Границы ихъ территоріи до послѣдняго времени служили предметомъ спора между историками; спорнымъ являлся также вопросъ, кто раньше появился въ Европѣ — нѣмцы или славяне. Болѣе опредѣленными являются границы первобытныхъ славянъ на сѣверѣ, востокѣ и югѣ. Всѣ согласны въ томъ, что поселенія ихъ простирались между морями Балтійскимъ и Адриатическимъ, доходя до Днѣпра и Дона, но не было рѣшено, гдѣ граница эта кончалась на западѣ. Одни нѣмецкіе историки (Шлецеръ, Шпитшлеръ, Антонъ Шульце, Нибуръ, Леопольдъ ф.-Ранке и др.) были того мнѣнія, что древнія славянскія или вендскія поселенія простирались далеко за Одру (Одеръ) и что готы и другіе нѣмецкіе народы были позднѣйшими поселенцами между ними; съ другой стороны, современные прусскіе историки (Зибель, Трейчке, Моммсенъ и друг.), во что бы то ни стало, стараются расширить колыбель Германіи въ ущербъ славянамъ.

Въ послѣднее время въ защиту древнихъ славянскихъ поселеній выступилъ въ своихъ историческихъ работахъ знатокъ первобытныхъ славянскихъ древностей, польскій историкъ Войцѣхъ Кентржинскій.

Происходя изъ Вост. Пруссіи, изъ онѣмеченной семьи Винклеровъ, Кентржинскій принялъ фамилію своихъ предковъ и всю свою жизнь посвятилъ изученію историческаго прошлаго родины. На основаніи цѣлаго ряда древнихъ географическихъ названій (до 800) рѣкъ, озеръ, мѣстностей, поселеній, а также цѣнныхъ этнографическихъ и историческихъ документовъ, онъ доказываетъ, что граница славянскихъ поселеній простиралась на западѣ до р. Рейна. Авторъ приводитъ, напр., древнее названіе рѣки Руры

(Рюръ) «Rura Slavica», впадающей въ Рейнъ, далѣе «Бялогородъ» (Belgrad), «Костница» (Kostenze, Kostnitz), «Lacus venetus» (такъ называлось въ 40 г. по Р. Х. Боденское озеро), «Брегница» (Брегенцъ), «Олесница» (Elsenz) и т. д. Такія названія, помѣщенные на древней картѣ между Рейномъ и Лабой (Эльба), Нѣмецкимъ моремъ и Альпами, авторъ принимаетъ за славянскія названія, оканчивающіяся на ици, ице, ипа, или названія поселеній: Винденъ, Виндъ, Венденъ, и производныя отъ нихъ, признанныя самими нѣмцами за славянскія. По автору, гдѣ славянскія названія селъ исчезли, какъ въ Альпахъ, тамъ уцѣлѣли названія рѣкъ и горъ, долѣе сохранившіяся. Какъ остатокъ этнографически умершаго славянства въ Вост. Германіи, сохранились у нѣмцевъ способы застроенія селъ: подковой, открытой съ одной стороны, и, чаще, улицей, застроенной съ двухъ сторонъ. Кентржинскій говоритъ, что тамъ, гдѣ славянское населеніе перемѣшано съ нѣмецкимъ, славянскія села лежатъ въ долинахъ болѣе плодородныхъ, нѣмецкія же на вершинахъ съ менѣе плодородною почвою, что какъ бы доказываетъ, что лучшія земли были раньше заняты славянами. Что же касается при-рейнскихъ и при-дунайскихъ селъ съ обратнымъ размѣщеніемъ народностей, то авторъ объясняетъ это тѣмъ, что славяне, гонимые нѣмцами, уходя изъ своихъ первобытныхъ жилищъ, искали убѣжища на вершинахъ мало доступныхъ горъ. По Кентржинскому, славянскія мѣстности между Майнцемъ, Чешской границей и р. Ратаницей (Редницъ) существовали до 805 г., въ Тюрингіи—до V вѣка, а у Рейна они были во времена римскія и кельтскія, образуя деревенскія поселенія.

Рѣка Дунай въ древности была заселена не нѣмцами, а славянами. Именемъ Дуная и производными отъ него прозвано много рѣчекъ, селъ и мѣстностей на всемъ пространствѣ какъ этнографической Польши, такъ и прилежащей къ ней западной Руси.

Нѣмецкіе источники упоминаютъ не только о славянахъ у Рейна, но также у Фульды и въ Швейцаріи. Путешественникъ Анасвини нашелъ славянъ подъ Сертомъ и Падерборномъ, гдѣ встрѣчаются названія Винденъ, и Краковскій замокъ, лежавшій на лѣвомъ берегу р. Рейна, при впаденіи въ него р. Руры. Изъ этого Кентржинскій выводитъ, что славянскія поселенія переходили за Рейнъ, что они древнѣе нѣмецкихъ и что славяне были извѣстны древнимъ римлянамъ, а раньше и кельтамъ подъ именемъ «свевовъ, суевовъ», отъ которыхъ были производными «slavus, sclavus». Переходъ буквы *l* въ *o* онъ объясняетъ существованіемъ и нынѣ такого въ языкѣ сербовъ-лужичанъ. Ссылаясь на свидѣтельство средневѣковыхъ писателей (Paulus Diaconus, Einhardus, Адамъ Бременскій и др.), авторъ смотритъ на древнее названіе римской Германіи, какъ на политическое, а не этнографическое, говоритъ, что въ этой Германіи могли жить германцы рядомъ съ славянами, и полемизируетъ съ нѣмецкими историками (Мюлленгофъ, Шмеллеръ, Гриммъ, Зевсъ и др.).

Цезарь былъ первымъ историкомъ, давшимъ болѣе подробныя свѣдѣнія о нѣмцахъ и славянахъ. Тацитъ, писавшій черезъ 150 лѣтъ послѣ Цезаря, внесъ значительную путаницу въ историческія свѣдѣнія. По Цезарю, германцы жили по лѣвому берегу р. Рейна; по Тациту, въ Германію входили, кромѣ Римской имперіи, всѣ народы Европы: нѣмцы, свевы и венды, т.-е. западные и восточные славяне, народы прусско-литовскіе, скандинавы, финны и т. д. Въ древнѣйшую эпоху переселенія арійскихъ племенъ въ Европу германцы поселились въ Скандинавіи, своей первоначальной родинѣ, и оттуда стали дѣлать нападенія на славянъ. Первымъ племенемъ, съ которымъ соприкоснулись славяне, были неметы; отъ нихъ потомъ и весь народъ прозвали нѣмецкимъ. До Цезаря эти выходцы изъ Скандинавіи жили въ Европѣ лишь въ долинѣ Рейна около Кёльна, на территоріи, отнятой у славянъ, а потомъ по Везеру, гдѣ Скандинавскій элементъ сталъ врѣзывать въ славянскія усадьбы. Цезарь, вмѣшавшись въ эти распри, принудилъ мелкія германскія племена (тенктеры и усипеты) уйти обратно за Рейнъ. По Кентржинскому, германцы заняли насиженныя славянами земли въ средней Европѣ лишь въ IV—VI в. по Р. Х. Насколько можно вѣрить характеристикѣ, данной Цезаремъ славянамъ и основанной на свѣдѣніяхъ, полученныхъ имъ отъ другихъ лицъ, можетъ-быть, и не отличавшихъ точно славянъ отъ германцевъ, то славяне при-рейнскіе находились въ переходной стадіи отъ пастушества къ земледѣлію. Хлѣба сѣяли немного, питались молокомъ, мясомъ домашнихъ животныхъ и дичью, получаемую охотой, которою они занимались съ молодыхъ лѣтъ. Они отличались крѣпкимъ сложеніемъ и высокимъ ростомъ (*immani corporum magnitudine homines*); одежда ихъ состояла изъ мѣха, который лѣтомъ не закрывалъ всего тѣла. Купанье въ рѣкахъ было уже и тогда необходимою и т. д. (Кентржинскій).

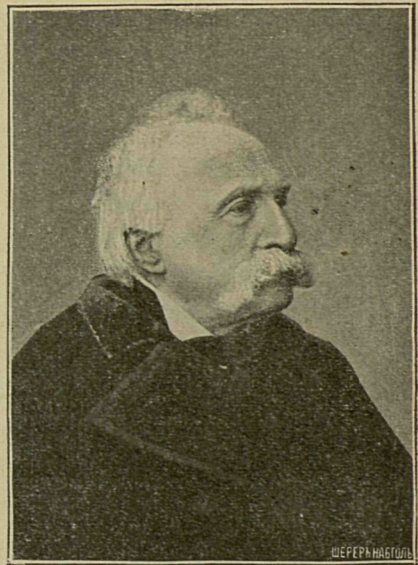


Рис. 1. Подольской губ.

Еще въ глубокой древности славяне должны были отражать нападенія сосѣдей: съ запада—кельтскихъ народовъ: галловъ, боевъ, таврисковъ, скордискровъ, амброновъ и др., а съ востока—скивовъ, находившихся въ то время подъ вліяніемъ цвѣтущихъ греческихъ колоній, съ упадкомъ

которыхъ они были тѣснимы съ востока савроматами, а съ юга—римскими легіонами. Болѣе защищенною отъ нападеній оказалась часть славянъ, жившихъ въ центрѣ ихъ земель по среднему теченію Вислы. Кельтскіе народы начали передвиженія изъ своей родины—береговъ Лигеры, Роны и съ Гельветскихъ горъ—далѣе на западъ, прошли Карпаты къ истокамъ Прута, Днѣстра и Буга и достигли Днѣпра. Передвиженіе кельтовъ съ запада на востокъ продолжалось 5 вѣковъ; впослѣдствіи оно охватило и германскія племена, стремившіяся въ Скандинавію и потомъ тѣснившія славянъ въ этомъ же направленіи. Это переселеніе напоминало то, которое, много вѣковъ спустя, испытала Европа въ видѣ обратной волны, стремившейся съ востока на западъ,—въ нашествіи безчисленныхъ уральскихъ и монгольскихъ ордъ.

Первое вліяніе, отразившееся на славянахъ въ древности, было кельтское. Оно выразилось, по Шафаріку, во множествѣ кельтскихъ словъ, принятыхъ повсемѣстно въ славянскихъ языкахъ, и въ усвоеніи ихъ народныхъ обычаевъ и нравовъ. Лишь впослѣдствіи славяне поддаются вліянію германцевъ, которое далеко пережило первобытныхъ славянъ и перешло на ихъ потомковъ. Въ то время, когда первобытные славяне занимали центральную Европу, германцы жили на западъ отъ нихъ, въ верхней части Италіи, Бельгіи и Скандинавіи, въ чемъ согласны безпристрастные нѣмецкіе историки. Германцы, одаренные по натурѣ воинственнымъ духомъ, дѣлали безпрестанныя нападенія на миролюбивыхъ славянъ и, постепенно поселяясь между ними, какъ ленные владѣтели, вытѣсняли славянъ изъ ихъ земель или онѣмечивали ихъ. Изъ германскихъ народовъ, раздѣленныхъ на мелкія племена и прославившихъ себя кровавыми распрями съ славянами, извѣстны: готы, вандалы, лонгобарды и герулы. Господство ихъ выражалось вездѣ одинаково: лишеніемъ болѣе слабыхъ всего пріобрѣтеннаго и обращеніемъ ихъ въ рабовъ. Проповѣдь христіанства явилась однимъ изъ орудій для эксплуатаціи и онѣмеченія. Подобно норманнамъ, нѣмцы получали уже готовымъ то, надъ чѣмъ другимъ пришлось работать цѣлые вѣка.

Я слишкомъ распространился объ исторической гипотезѣ поселеній первобытныхъ славянъ, которая не менѣе важна и для антрополога. Изъ общей колыбели между Балтійскимъ, Адриатическимъ и Чернымъ морями, Днѣпромъ, Рейномъ и Альпами получилъ начало антропологическій прототипъ кельтско-славянскій, о которомъ мы скажемъ дальше.

Изъ этого же центра, тѣснимые съ запада германцами, вышли славяне колонизировать далекія земли востока Европы и Азіи, и не только не погибли, но, напротивъ, меньшинство ихъ навязало свою народность и культуру массамъ инородческаго восточнаго населенія, создавъ сильную государственную власть. Болѣе печальна была участь западнаго славянства: разъединяемые постоянными распрями и войнами, они не умѣли

защитить себя отъ внѣшнихъ враговъ. На далекомъ западѣ остались лишь ихъ костяки и названія мѣстностей, постоянно исчезающія, благодаря нѣмецкому переименованію, а славянскіе оазисы среди моря нѣмецкаго населенія подлѣ Дрездена, въ Баваріи и при устьѣ Вислы постепенно вымирають. Но во многихъ современныхъ германцахъ антропологъ, вѣроятно, могъ бы найти родство съ славянами, несмотря на потерю культуры и языка. Уцѣлѣвшіе на западѣ славяне подпали также подъ вліяніе нѣмцевъ или венгровъ, какъ чехи, словаки, сербо-лужичане и хорваты, а южные: долматинцы, кроаты и иллирійцы,—подъ вліяніе итальянцевъ. На сербахъ, болгарахъ и черногорцахъ отразилось вліяніе турокъ. Казалось бы, что менѣе всего должны были подвергнуться смѣшенію поляки на Вислѣ, жившіе по срединѣ славянскихъ земель около 2¹/₂ тысячъ лѣтъ, сохранившіе болѣе другихъ вмѣстѣ съ физическимъ типомъ хорошія и дурныя черты основнаго характера своихъ предковъ. Географическое положеніе поляковъ въ центрѣ славянства не могло не отразиться на особенностяхъ выраженія мысли, т.-е. на рѣчи. Заслуженный изслѣдователь славянскихъ нарѣчій, д-ръ Янъ Карловичъ, недавно на III-мъ съѣздѣ польскихъ историковъ высказалъ мнѣніе, основанное на прошломъ языка и отдѣльныхъ его говоровъ, что польскій языкъ занимаетъ въ семьѣ славянскихъ тоже какъ бы срединное мѣсто, служа

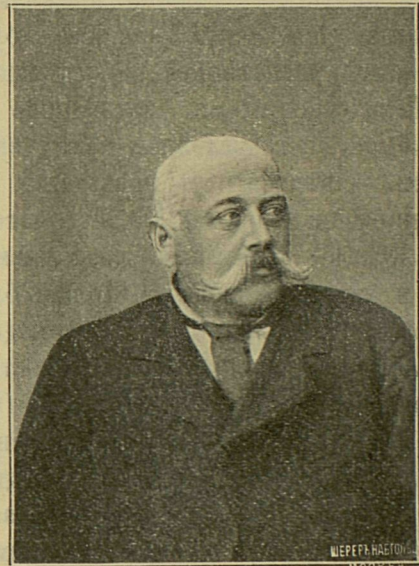


Рис. 2. Подольской губ.

какъ бы гнѣздомъ для всѣхъ языковъ славянскихъ, ибо заключаетъ такую разносторонность звуковъ и видовъ, которые не присущи другимъ. Польскій языкъ, по Карловичу, переживалъ разныя перемѣны звуковъ и формъ позже другихъ и такимъ образомъ сохранилъ гораздо болѣе признаковъ древности, нежели другіе живые языки (достаточно вспомнить носовые юсы, донинѣ сохраняющіеся лишь въ польскомъ), и что польскіе говоры, вмѣстѣ взятые, сохраняютъ всѣ особенности славянскихъ нарѣчій; каждое изъ нихъ выработало для себя извѣстное постоянство формъ для каждой изъ категорій языка, извѣстную характерную односторонность, въ которой остановилось и какъ бы застыло. По своему характеру польскій языкъ принадлежитъ къ одной изъ трехъ отраслей сла-

вянскихъ языковъ, а именно къ западной, но вмѣстѣ съ тѣмъ имѣеть такія особенности, которыя отличаютъ его отъ этой группы и приближаютъ къ двумъ другимъ группамъ языковъ, что указываетъ на его срединное значеніе, какъ бы гнѣздо славянской рѣчи. Этимъ г. Карловичъ не желаетъ сказать, что польскій языкъ есть самый древній изъ славянскихъ, прародитель другихъ, но что онъ имѣеть такія особенности, которыхъ другіе не имѣютъ. Въ каждомъ изъ славянскихъ языковъ найдутся, безъ сомнѣнія, признаки болѣе древніе, нежели въ польскомъ, но въ послѣднемъ ихъ больше. На этомъ основаніи авторъ приходитъ къ предположенію, что какъ земли, занятыя поляками, составляютъ въ географическомъ отношеніи центръ славянства, такъ и въ лингвистическомъ отношеніи разсматриваемая исторія ихъ языка и отдѣльныхъ говоровъ указываетъ на то, что славяне прожили послѣднее время общности на современныхъ польскихъ земляхъ, откуда вынесли одинъ языкъ, лишь впоследствии распавшійся на отдѣльныя нарѣчія.

Лехитское племя, прозванное потомъ полянскимъ или польскимъ, было самое многочисленное между западными славянами. У древнихъ авторовъ оно извѣстно подъ названіями: лиги, лугійцы, лингвійцы, отъ которыхъ произошли производныя: русское—ляхи и литовскія—ланкась, линкась. Южнѣе лехитскаго жили племена: боевъ (чехи), маркомановъ (моравы) и квидовъ (словаки). Поляки близки по культурѣ и обычаямъ чешско-моравскому племени, съ которымъ до I вѣка нашей эры составляли одинъ народъ. Поляки занимали низменность къ сѣверу отъ Чехіи до Балтійскаго моря, населяя оба берега Одры (Одеръ) и занимая пространство между Лабой (Эльба) и Вислой. Эти рѣки не имѣли постоянного русла и часто заливали эту страну, затопляя сосѣдніе лѣса, образуя озера и непроходимыя болота, почему населеніе заняло болѣе возвышенныя мѣста на обширныхъ пространствахъ и занималось первоначально охотой, рыбной ловлей, пчеловодствомъ, скотоводствомъ и хлѣбопашествомъ. У побережья Балтійскаго моря занимались и торговлею, предметомъ которой были воскъ, мѣха и янтарь. Еще въ древности товары эти скупали евреи и вывозили въ Испанію, занимаясь также торговлею рабами. Черезъ земли полянъ вели къ берегамъ Балтійскаго моря двѣ торговыя дороги: одна—съ юга, изъ Италіи, другая—съ юго-востока, изъ греческихъ черноморскихъ колоній. Болѣе сильное вліяніе имѣла на Польшу цивилизація запада, идущая черезъ Галлію и Чехію, и болѣе слабое—восточная цивилизація, идущая черезъ Русь.

Нѣсколько десятковъ или сотенъ семействъ составляли у полянъ «lud»—родъ, который имѣлъ особое управленіе и «собиралъ вѣче». У тѣхъ же людовъ, у которыхъ существовали князья, послѣдніе только приводили въ исполненіе рѣшенія вѣча. Земля принадлежала не отдѣльнымъ лицамъ, а всему люду, т.-е. родовому союзу. Центромъ политиче-

ской и экономической жизни каждого люда былъ «градъ» или «городско» (градъ, городище)—резиденція князя. При исповѣдываніи язычества поляне имѣли главные храмы въ Гнѣзнѣ, Краковѣ, Щецинѣ (Штетинѣ), Колобжегѣ (Кольбергѣ), Арконѣ, въ которыхъ поклонялись своимъ богамъ (Сврогъ, Радегастъ, Святovidъ, Перунъ и множество другихъ), добрымъ и злымъ духамъ. Изъ лехитскихъ или полянскихъ родовъ (Бобржинскій) самыми сѣверными и западными были полабскія племена, жившія по теченію Лабы (Эльба), какъ: ободриты — между нижнимъ ея теченіемъ и Нѣмецкимъ моремъ (Гольштейнъ и Меклембургъ), лютичи — по среднему ея теченію до Одера и Балтійскаго моря и рядомъ съ ними—сербы, родственные чехамъ. Полабскія племена пали въ борьбѣ съ нѣмцами, а съ паденіемъ ихъ этнографическія границы Германіи стали все больше и больше подвигаться на востокъ. На пепелищѣ сербовъ возникло маркграфство Мейссенское, а на землѣ лютичей и ободритовъ—Бранденбургское. По среднему теченію Вислы жили мазовшане или мазуры. Они боролись съ пруссами, литовцами и ятвягами и выработали въ себѣ болѣе воинственный духъ, который защитилъ ихъ отъ порабощенія, но за-то уединенность надолго сохранила въ нихъ дикость нравовъ и невѣжество. Хробаты, жившіе по теченію р. р. Вислы, Саны и Днѣстра, подчинялись первоначально моравамъ и чехамъ, находясь во времена Св.

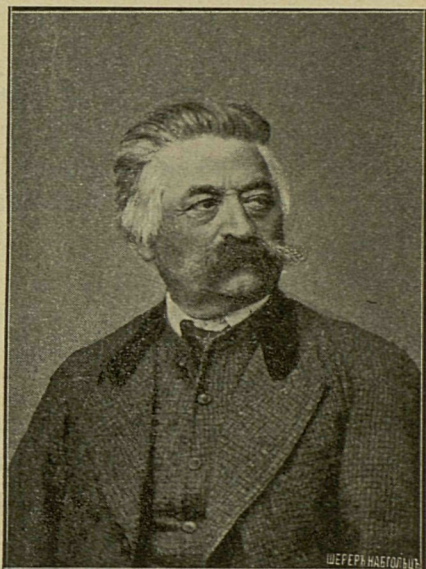


Рис. 3. Подольской губ.

Кирилла и Меѳодія подъ вліяніемъ византійской культуры, и славянское богослуженіе сохранилось здѣсь до образованія польскаго государства. Слезяне или слѣнзаки (силезцы), поселившись по верхнему теченію Одры (Одеръ), не проявили болѣе высокаго развитія; за-то поморяне, населявшіе берега Балтійскаго моря, хотя и вошли въ XI и XII столѣтіяхъ въ торговыя сношенія съ Даніей и Скандинавіей, но держались старинныхъ религіозныхъ и политическихъ понятій и были консерваторами; они не могли сплотить всѣ лехитскія племена для защиты противъ нѣмцевъ. Это взяли на себя болѣе храбрые поляне, жившіе по Вартѣ въ центрѣ и окруженные съ сѣвера поморянами, съ запада—лютичами, съ юга—слѣнзаками и хробатами, а съ востока—мазурами. Защищаемые долгое время отъ нападений

сосѣдей непроходимыми лѣсами и болотами, они осушили мѣстность, занялись земледѣліемъ и мирнымъ развитіемъ подготовились къ борьбѣ съ нѣмцами; они отстояли отъ нихъ прежде свои земли, а потомъ, покоривши другія лехитскія племена, объединили ихъ постепенно и, какъ господствующее племя, положили начало польской государственности. Впослѣдствіи, тѣснимые съ запада, они открыли постепенно польскому культурному вліянію сосѣднія восточныя земли Литвы и Руси.

Точно опредѣлить численность польскаго населенія, входящаго въ предѣлы трехъ государствъ, гдѣ народность часто смѣшивается съ вѣроисповѣданіемъ,—весьма трудно. Кромѣ того, много польскихъ выходцевъ живетъ и въ другихъ странахъ и составляетъ значительное число колонистовъ въ Америкѣ. Польскіе статистики опредѣляютъ численность всѣхъ поляковъ въ 1900 году не меньше 20 миллионѣвъ. Изъ этого числа приходится: въ Австріи—4,270,000, въ Германіи—3,627,000, въ Россіи—10,486,000, въ томъ числѣ: въ царствѣ Польскомъ—7,885,250, въ западныхъ губерніяхъ—2,100,750 и въ другихъ губерніяхъ Европейской и Азіатской Россіи—500,000, въ Америкѣ—1,600,000, и въ разныхъ странахъ Европы, не считая вышеупомянутыхъ,—50,000, а всего—20,033,000.

Болѣе 100 лѣтъ тому назадъ, когда не было даже такой вѣроятной статистики, какъ нынѣ, послѣ 1-го раздѣла все населеніе Польши превосходило 11 миллионѣвъ (Корзонъ), хотя нѣтъ данныхъ, сколько въ этомъ числѣ было собственно поляковъ.

Въ 1794 г. (по Корзону) въ Польшѣ было населенія 8,790,000 при пространствѣ 9,822 геогр. мили; во Франціи въ то же время было 26,000,000 при такомъ же почти пространствѣ—9,438 геогр. миль. Слѣдовательно, при одинаковомъ пространствѣ, въ Польшѣ было населенія въ 3 раза меньше, чѣмъ во Франціи, въ настоящее же время во Франціи свыше 40,000,000, а современная этнографическая, а не политическая Польша имѣетъ населеніе, равняющееся половинѣ Франціи, что говоритъ за громадную плодovitость поляковъ, которую подтверждаетъ статистика прироста населенія въ царствѣ Польскомъ, въ Пруссіи и колонистовъ въ Америкѣ ¹⁾.

1) Хотя по имѣющимся до сихъ поръ изслѣдованіямъ нельзя вывести общихъ законовъ, управляющихъ жизнью польскаго населенія, такъ какъ работы эти относятся преимущественно къ малопольскому населенію разныхъ мѣстностей Галиціи (Майеръ, Янишевскій, Сциборовскій, Богданикъ, Удзеля, Магеровскій и др.),—но по этимъ изслѣдованіямъ средняя жизнь городского жителя продолжительнѣе, чѣмъ сельскаго: въ Краковѣ—26,1, Львовѣ—29,3, а въ Бялой—30,7 лѣтъ. На это вліяютъ, вѣроятно, болѣе культурныя условія и меньшая смертность дѣтей на 1-мъ году жизни. Средняя продолжительность жизни сельскаго жителя колеблется въ разныхъ мѣстностяхъ отъ 22,9 до 27,9 лѣтъ. Такая короткая средняя жизнь зависитъ отъ большой смертности дѣтей въ возрастѣ отъ 1 до 5

Прежде чѣмъ приступить къ физической характеристикѣ поляковъ, мы скажемъ нѣсколько словъ объ ихъ душевныхъ качествахъ, сложившихся въ результатѣ вліяній расы, климата и, наконецъ, ихъ историческаго прошлаго. Различіе это и повліяло на образованіе двухъ главныхъ представителей славянскаго типа—поляковъ и великороссовъ. Великороссы, разсѣявшіеся на большихъ пространствахъ востока и подчинившіе своему вліянію большинство инородческаго населенія, восприняли отъ него не только много основныхъ чертъ физическаго сложенія, но вмѣстѣ съ тѣмъ и нѣкоторыя душевныя качества: рядомъ съ славянскимъ прямодушіемъ и гостепримствомъ—умѣнье сдерживать себя и житейскую практичность. Суровая сѣверная природа, къ которой пришлось нѣкогда приспособляться выходцамъ изъ средней полосы Европы, вести безпрестранную борьбу со стихіями и создавать для себя новыя условія жизни, выработала въ великороссахъ характеръ болѣе холодный, подходящий къ климату, терпѣніе, выносливость, твердость и энергію. Поляки, напротивъ, поселившись издавна на своихъ равнинахъ, сохранили лучше и черты характера своихъ отдаленныхъ предковъ: темпераментъ горячій, мечтательный, легко воспламеняющійся, но не злопамятный, характеръ мягкій, веселый и беззаботный, малую житейскую практичность, непостоянство, глубокую привязанность къ родному очагу. Если тяжелыя обстоятельства жизни и заставятъ поляка искать хлѣба въ чужихъ далекихъ краяхъ, онъ не забываетъ родины, и если въ крайности ему не удастся вернуться въ нее со средствами для поддержанія хаты (какъ это дѣлаютъ выходящіе за заработкомъ въ Германію), онъ, хотя и остается, какъ американскіе колонисты, на чужбинѣ, но устраивается тамъ такъ, чтобы все ему напоминало родину, рѣдко подпадаетъ чужой культурѣ и съ тру-

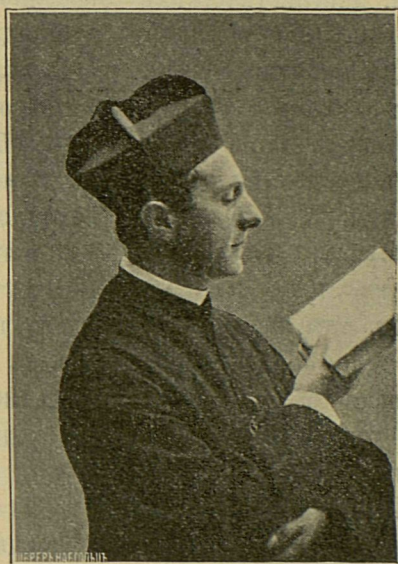


Рис. 4. Подольской губ.

лѣтъ, при этомъ на 1-мъ году жизни умираетъ $\frac{3}{4}$ изъ общаго числа умирающихъ, а потомъ наибольшая смертность—отъ 50 до 70 лѣтъ. Жизнь женщины нѣсколько продолжительнѣе, нежели жизнь мужчины. Женщины въ 2 раза чаще достигаютъ возраста свыше 90 лѣтъ, нежели мужчины; 100-лѣтній же возрастъ составляетъ у обоихъ половъ явленіе чуть ли не феноменальное.

домъ выучивается чуждому языку, а излишекъ добытыхъ денегъ отправляетъ въ «Старый Свѣтъ». Сообразно разнымъ народнымъ характерамъ поляковъ и великороссовъ, сложилась различно и ихъ народная жизнь, понятія, привычки, обычаи и литература. Въ этомъ отношеніи ближайшіе сосѣди поляковъ—малороссы и бѣлоруссы—по своимъ нравамъ и народному характеру представляютъ какъ бы переходную ступень отъ поляковъ къ великороссамъ, въ которой крайности двухъ характеровъ смягчаются.

Въ антропологии весьма важно изучать народъ, конечно, гдѣ это возможно, какъ у поляковъ,—не по административному его дѣленію на губерніи или области, а по группамъ, такъ какъ послѣднее дѣленіе имѣетъ известное этнологическое значеніе и бываетъ основано или на родовомъ дѣленіи, лингвистическихъ особенностяхъ, костюмахъ, нравахъ каждой изъ группъ, или обычаяхъ, а иногда и антропологическихъ типахъ.

Для антропологическихъ изслѣдованій живыхъ людей вполне пригоднымъ является дѣленіе польскаго народа на группы, предложенное г. Закржевскимъ для болѣе точнаго обозначенія ихъ этнографическихъ границъ съ сосѣдними народностями: литовцами, русскими, словаками, чехами и нѣмцами. Г. Закржевскій раздѣляетъ польское населеніе на 5 племенныхъ группъ, распадающихся на слѣдующія подгруппы:

I группа поморско-прусская: кашубы (лесаки, кабатки).

II группа велькополянъ: 1) познанцы и населеніе западной Пруссіи: коцѣвяки, крайнцы (подлѣ Быдгоща), бамбры (подъ Познанью), палучане по р. Нотеци; 2) калишане; 3) куявяки (боровяки); 4) ленчицане и другіе, составляющіе переходную группу отъ велькополянъ къ малополянамъ.

III группа мазуровъ: 1) серединные (старые мазуры): плочане, добржипяки, мазуры черскіе (Гроецкій уѣздъ), мазуры наднарвянскіе и надбужскіе (уѣзды Пултускій, Маковскій, Радзиминскій и др.), мазуры ловицкіе и т. д.; 2) сѣверные: курпе, прусскіе мазуры (озера Мазовецкія) и вармяки; 3) восточные: подляшане и населеніе Бѣльской земли.

IV группа малополянъ: 1) горскіе роды: яблонковцы, подгаляне, чивчаки, бабигорцы, пенинскіе горцы, сандечане, рабчане, загорцы, клищаки, чубанцы, ятвяки и т. д.; 2) населеніе равнинъ малопольскихъ: краковяне (вел. княж. Краковское и южные уѣзды Келецкой губ.), сандомиряне (уѣзды Опатовскій и Сандомирскій), келецкіе горцы, привисляне (по лѣвому берегу р. Вислы до устья р. Пиллицы), люблиняне (населеніе Луковской земли, составляющее переходъ къ подляшанамъ), боровяки (между р.р. Саномъ и Вислой), людъ Тарновскій, Ржешовскій (ошибочно называемые мазурами) и т. д.

V группа слѣнзаковъ (силезцы) распадается на 3 подгруппы: цѣшинскую, опольскую (слѣнзскіе горцы), висляцы и населеніе равнинъ: доляне, валахи и т. д.

Пока антропологическій тип поляковъ мало изслѣдованъ. Кромѣ полной работы, относящейся къ характеристикѣ галицкихъ поляковъ, Майера и Коперницкаго, располагавшихъ значительнымъ матеріаломъ и рассматривавшихъ изслѣдованныхъ особей по топографическимъ группамъ, особенно жителей горныхъ мѣстностей, равнинъ, низменностей и т. д., мы имѣемъ изслѣдованія населенія нѣкоторыхъ отдѣльныхъ мѣстностей царства Польскаго. Работы эти основаны на главныхъ антропометрическихъ измѣреніяхъ роста, черепа, лица и различныхъ частей туловища. Къ нимъ относятся изслѣдованія: д-ра Олехновича—населенія Люблинской губ., Опаховскаго уѣзда Радомской и Щуцинскаго Ломжинской губ.; д-ра Талко-Грынцевича—подляшанъ, т. е. населенія Мазовецкаго уѣзда той же губерніи; д-ра Рутковскаго — Плонскаго уѣзда, Плоцкой губ., и, наконецъ, послѣдняя работа А. Д. Элькинда по антропологии поляковъ Варшавской и нѣкоторыхъ другихъ губерній; но въ виду того, что у автора наблюденія сдѣланы преимущественно въ первой губерніи, мы можемъ отнести изслѣдованныхъ имъ субъектовъ къ полякамъ Варшавской губ. Жаль, что г. Элькиндъ не выдѣлилъ наблюденія, произведенныя надъ городскими жителями г. Варшавы, въ особую группу, которая могла бы представить отступленія отъ общаго типа.



Рис. 5. Подольской губ.

Къ работамъ, изучающимъ ростъ поляковъ, относятся: проф.

Д. Н. Анучина, г. Снегирева и главнымъ образомъ г. Закржевскаго.

Краниологіею занимались: Ретціусъ, Вейсбахъ, Коперницкій, Олехновичъ и Элькиндъ; изслѣдованіями мозга—Р. Л. Вейнбергъ и Н. В. Гильченко. Кромѣ того, д-ръ Рутковскій опредѣлялъ вѣсъ тѣла населенія Плонскаго уѣзда, Плоцкой губ. Микроскопическими изслѣдованіями волосъ занимались въ Краковѣ профессора: Майеръ, Піотровскій и Бровичъ. Къ сожалѣнію, изъ всѣхъ польскихъ земель остаются почти неизслѣдованными въ антропологическомъ отношеніи: Познань, Силезія и польское населеніе Пруссіи. Будемъ надѣяться, что Познанское и Торнское имени Коперника ученыя Общества, оказавшія не мало заслугъ по изученію историческаго прошлаго своей родины, возьмутъ на себя трудъ и по антропологическому изученію ея населенія.

Физическую характеристику поляковъ мы начнемъ съ роста. Еще не такъ давно приписывался полякамъ ростъ низкій. Снегиревъ, по даннымъ воинскаго присутствія, опредѣлялъ средній ростъ для поляковъ въ Россіи въ 162,7 сант.; Майеръ—для галиційскихъ призывныхъ въ 20—25 лѣтъ только 162,2 сант., а для возраста въ 25—30 лѣтъ—164,3 сант.; Стрельбицкій—для Плонскаго уѣзда, Плоцкой губ.,—169,4 сант.; Рутковскій для шляхты того же уѣзда—169,4 сант., крестьянъ—167 сант.; Олехновичъ—для Опатовскаго уѣзда, Радомской губ.,—161,7 сант., а для Люблинской шляхты—173,4 сант., мѣщанъ—164,3 сант. и крестьянъ—164,9 сант., а для Ломжинской шляхты Щуцинскаго уѣзда—164,8 сант., для крестьянъ—162,7 сант.; Талько-Грынцевичъ—для Мазовецкаго уѣзда той же губерніи—161,7 сант.; Элькиндъ—для Варшавской губ. 163,9 сант. Проф. Анучинъ, вычисляя для 588 уѣздовъ и городовъ Россіи, въ 113 нашелъ средній ростъ, превышающій 165 сант., т.-е. средній ростъ чело-вѣка вообще. При этомъ средній ростъ для Евр. Россіи былъ 164,2 сант. (1,771,948 измѣреній), для Сибири и Кавказа—165,4 сант. (84,141 измѣре-ніе), царства Польскаго—162,4 сант. (167,677 измѣреній), а для Россіи вооб-ще—164,1 сант. (2,023,416 измѣреній). Г. Закржевскій на данныхъ призыва къ военной службѣ въ царствѣ Польскомъ за 1874—1883 гг. (627,238 измѣреній) нашелъ, что средній ростъ колебался отъ 161,8 сант. (Пе-троковская губ.) до 164,1 сант. (Сувалкская). Повышеніе роста въ во-сточныхъ губерніяхъ Польши онъ приписывалъ влиянію литовцевъ и ру-синовъ, пониженіе же средняго роста населенія—низкорослости евреевъ. Данныя о низкорослости поляковъ, при значительномъ процентѣ неспособ-ности къ военной службѣ, какъ по недостаточности роста, такъ и по физи-ческой недоразвитости, проникли въ польскую прессу и дали поводъ къ весьма мрачнымъ выводамъ для варшавскихъ публицистовъ на тему о вырожденіи польскаго племени. Тогда г. Закржевскій взялся вторично за изученіе роста, но не всего населенія, а лишь одного города Варшавы по спискамъ призыв-ныхъ 21 года, общее число которыхъ въ 1888 г. было 2,353, изъ нихъ: поляковъ—1,287, евреевъ—955, протестантскихъ сектантовъ—69 и рус-скихъ—42 Авторъ распредѣлилъ призывныхъ не по народностямъ, а по вѣро-исповѣданіямъ; къ католикамъ причислилъ только поляковъ и ничтожный процентъ французовъ. Евреевъ, извѣстная часть которыхъ хотя и причисляетъ себя къ польской народности, онъ разсматривалъ, какъ отдѣльную этническую группу. Къ православнымъ причислилъ русскихъ, хотя между ними весьма незначительное число поляковъ. Труднѣе было съ протестантами, народ-ность которыхъ трудно опредѣлить и между которыми есть по происхо-жденію поляки и нѣмцы, почему пришлось ихъ выдѣлить въ отдѣльную исповѣдную группу. За исключеніемъ изъ числа призывныхъ освобожден-ныхъ по разнымъ причинамъ или за неспособностью не подвергнутыхъ дальнѣйшему осмотру, число ихъ уменьшилось до 1,466, изъ которыхъ

было: 728 поляковъ, 689 евреевъ, 36 протестантовъ и 13 русскихъ. При такомъ распредѣленіи на группы оказалось, что у поляковъ наибольшее число наблюдений пришлось на ростъ въ 165—170 сант., у другихъ же народностей—въ 160—165 сант. При этомъ получился средній ростъ для поляковъ 165,5 сант., евреевъ—162,3 сант. (такое же число получилъ Майеръ для галицкихъ евреевъ), протестантовъ — 167,6 сант. и русскихъ—163,7 сант. Авторъ, ссылаясь на наблюденія Майера, что поляки довольно поздно достигаютъ полной возмужалости и растутъ до 30 лѣтъ, говоритъ, что ростъ варшавскихъ поляковъ до этого возраста достигъ бы 168,8 сант. Измѣренія же, произведенныя самимъ авторомъ надъ 38 человѣками отъ 26 до 50 лѣтъ, дали ростъ еще выше—170,1 сант.

Нельзя не согласиться съ тѣмъ, что данныя, полученные изъ воинскихъ присутствій, значительно понижаютъ средній ростъ для польскихъ губерній по причинѣ значительнаго процента призывающихся низкорослыхъ евреевъ, какъ равно и потому, что ростъ къ 21 году у поляковъ еще не оконченъ, и этимъ объясняется, почему у авторовъ, измѣрявшихъ въ разныхъ мѣстностяхъ хотя небольшія группы, куда входили болѣе чистые элементы разныхъ возрастовъ, получался ростъ выше, чѣмъ въ призывныхъ воинскихъ спискахъ; при этомъ вездѣ шляхта значительно превосходила ростомъ крестьянъ ¹⁾.

Что же касается работы г. Закржевскаго, изслѣдовавшаго одно лишь городское населеніе Варшавы, то она, несмотря на ея цѣнность, относится къ одному лишь городу, гдѣ населеніе всегда отличается болѣе высокимъ ростомъ въ сравненіи съ деревенскимъ, почему и не можетъ быть характернымъ для большей части населенія, тѣмъ болѣе, что г. Элькиндъ для населенія Варшавской губ. нашелъ средній ростъ гораздо ниже.

Средній ростъ поляковъ, какъ мы видимъ, представляетъ значительное колебаніе въ разныхъ мѣстностяхъ. Не говоря о Сувалкской и Сѣд-



Рис. 6. Изъ Коцикова, Любартовскаго уѣзда.

¹⁾ Ростъ шляхты, значительно превышающій ростъ крестьянъ, наблюдали также Талько-Грынцевичъ среди украинскаго народа.

лецкой губ., гдѣ средній ростъ выше по причинѣ вліянія литовскаго и русинскаго населенія, но и въ тѣхъ мѣстностяхъ, гдѣ нѣтъ посторонней примѣси, онъ представляется или болѣе низкимъ, какъ въ Радомской и Ломжинской губ., или болѣе высокимъ, какъ въ Люблинской, въ Галиціи, а въ особенности въ Плоцкой губ., гдѣ о примѣси литовской или русской не можетъ быть и рѣчи. Что же касается отдѣльныхъ размѣровъ роста, какъ въ тѣхъ мѣстахъ, гдѣ средній ростъ выше, такъ и тамъ, гдѣ онъ ниже,—то всѣ изслѣдователи отмѣчали, что наибольшее число приходится на средній ростъ въ 160—169 сант. Исключеніе въ этомъ отношеніи составляютъ подляшане (Мазовецкаго у., Ломжинской губ., по Талько-Грынцевичу), у которыхъ одинаково часто выступаетъ ростъ какъ въ 160—169 сант., такъ и въ 150—159 сант. Изъ этого можно заключить, по имѣющимся уже наблюденіямъ, что поляки имѣютъ въ общемъ ростъ довольно высокій и въ этомъ отношеніи мало уступаютъ украинцамъ, а въ особенности литвино-латышамъ, бѣлоруссамъ и великоруссамъ.

Окружность груди у поляковъ равна (по Снегиреву) 846 мм., а по отношенію роста—56,5; въ Варшавской губ. (Элькиндъ)—899 или 55,01; въ Галиціи (Майеръ)—831 или 50,6. Изъ этого видимъ, что у приведенныхъ авторовъ, при разницѣ абсолютныхъ размѣровъ окружности груди, отношеніе ея къ росту, или т. наз. жизненный указатель, больше у поляковъ въ Россіи, чѣмъ въ Галиціи, гдѣ оно въ среднемъ едва превышаетъ половину роста. Размѣрами окружности груди русскіе поляки уступаютъ малороссамъ (938,8 мм.), литовцамъ (922 мм.) и латышамъ (955 мм.), мало отличаясь отъ великороссовъ (910 мм. и 868 мм.), и превышаютъ русиновъ (843 мм.), имѣющихъ окружность груди, равную съ галицкими поляками.

Переходимъ къ цвѣту покрововъ, начиная съ кожи, которая въ Радомской губ. (Опатовскій уѣздъ) преимущественно бѣлая (91%), въ Люблинской у шляхты—бѣлая (83,4%), а у крестьянъ—темная (81,8%), въ Ломжинской — бѣлая у шляхты (77%) и у крестьянъ (67 и 72%), у галицкихъ поляковъ чаще темная (57,7% и 65,1). Нельзя не замѣтить, что болѣе темный цвѣтъ кожи преобладаетъ среди поляковъ на югѣ (къ сѣверу она свѣтлѣе) и что у шляхты кожа свѣтлѣе, чѣмъ у крестьянъ. Такой разницы не замѣчается между украинской шляхтой и народомъ, напротивъ, послѣдній часто превосходитъ нѣсколько большимъ процентомъ бѣлой кожи (Талько-Грынцевичъ). Отношеніе свѣтлой кожи къ темной весьма колеблется у разныхъ представителей польскаго племени; однако, въ общемъ бѣлый цвѣтъ кожи выступаетъ здѣсь слабѣе, нежели у великороссовъ-семейскихъ (87,1%), украинцевъ (86%), подолянъ (77,7%), одинаково часто, какъ у бѣлоруссовъ (56,9%), и поляки превосходятъ значительно бѣлизной кожи своихъ южныхъ сосѣдей: галицкихъ русиновъ (31,9%) и русскихъ горцевъ (36,5%).

Всѣ изслѣдователи поляковъ находили, что по цвѣту волосъ среди нихъ преобладаютъ шатены — отъ 40% до 73,87%. Менѣе шатеновъ среди галицкихъ, люблинскихъ и радомскихъ поляковъ (40%—43,7%), болѣе — среди ломжинскихъ (40,2%—68%) и въ особенности среди варшавскихъ поляковъ (73,87%). У шляхты шатеновъ также больше. Блондины и брюнеты среди поляковъ не во всѣхъ группахъ встрѣчаются одинаково часто: блондины преобладаютъ среди галицкихъ поляковъ (38%), варшавскихъ (свѣтлорусые и бѣлокурые по Элькинду—21,62%), ломжинскихъ крестьянъ (20%—29,8%) и люблинскихъ крестьянъ (29,8%); брюнетовъ же больше, нежели блондиновъ, среди радомскихъ крестьянъ (вмѣстѣ съ чернымъ—38,8%) и у ломжинской шляхты. У люблинской шляхты количество брюнетовъ и блондиновъ одинаково.

При раздѣленіи волосъ на свѣтлые и темные, особенности эти выступаютъ еще яснѣе. Свѣтлые волосы являются преобладающими лишь у поляковъ галицкихъ (70,2%), темные же—у ломжинскихъ (66,6% и 75%) и радомскихъ (66,2%); свѣтлые и темные выступаютъ одинаково часто у люблинскихъ (по 50%) и варшавскихъ (52% и 48%). Мы замѣчаемъ здѣсь явленіе, обратное тому, что мы видѣли при разсматриваніи цвѣта кожи: свѣтлый цвѣтъ волосъ преобладаетъ больше на югѣ, гдѣ съверу свѣтлый и темный встрѣчаются почти одинаково часто, съ небольшимъ преобладаніемъ послѣдняго. Болѣе темнымъ цвѣтомъ волосъ поляки превосходятъ болѣе свѣтловолосыхъ украинцевъ (63,6%), подолянъ (77,1%), бѣлоруссовъ (76,7%), а въ особенности литвино-латышей (83,6%) и великороссовъ-семейскихъ (91,5%), уступая лишь темноволосымъ галицкимъ русскимъ (45,8% свѣтл. волосъ), а въ особенности русскимъ горцамъ (11,7%).

У поляковъ самыми частыми глазами являются голубые (40%—60%), а послѣ нихъ—каріе (отъ 19,1% до 41,5%); лишь у галицкихъ поляковъ преобладаютъ сѣрые (46,9%), а послѣ нихъ самыми частыми являются тоже каріе (29,1%).

Многолѣтній опытъ убѣдилъ насъ, что чистые цвѣта глазъ—голубой



Рис. 7. Изъ Глобени, подлѣ Рженова (Галиція).

и сѣрый—бываютъ весьма рѣдко, а чаще всего эти два оттѣнка встрѣчаются вмѣстѣ, и рѣшить, который изъ нихъ преобладаетъ, есть дѣло субъективное, въ особенности въ тѣхъ случаяхъ, гдѣ приходится дѣлать наблюденія многимъ изслѣдователямъ за-разъ, — получается разногласіе. Въ этомъ отношеніи мы можемъ привести наглядный примѣръ въ двукратныхъ вычисленіяхъ Майера галицкихъ поляковъ, гдѣ оба раза для другихъ цвѣтовъ глазъ, кромѣ сѣраго и голубого, получались тѣ же числа; въ первомъ вычисленіи на 1000 человекъ оказалось сѣрыхъ глазъ 469, а голубыхъ едва 115, во второмъ же на такое же число получилось сѣрыхъ глазъ 193, а голубыхъ 392. Соединивши оба цвѣта, мы получаемъ сѣро-голубыхъ глазъ въ обоихъ вычисленіяхъ одинаковое число (584 и 585), т. е. 58,5%. Эти цвѣта вмѣстѣ даютъ такое же преобладающее число и у другихъ изслѣдователей: у люблинскихъ поляковъ 51,6%, ломжинскихъ (68%), радомскихъ и варшавскихъ (свыше 60%), и лишь у поляковъ Мазовецкаго уѣзда, Ломжинской губ., сѣро-голубыхъ глазъ только 44%, а потомъ—зеленоватые (36%) при меньшемъ числѣ карихъ (20%). При подраздѣленіи глазъ на свѣтлые и темные, у поляковъ выступаютъ преимущественно свѣтлые, менѣе постоянно у радомскихъ (71,4%) и галицкихъ (70,2%), постояннѣе у люблинскихъ шляхты (83,7%) и крестьянъ (78,7%) и у ломжинскихъ шляхты (85,2%) и крестьянъ (81% и 84%). Мы замѣчаемъ, что къ югу темные глаза встрѣчаются чаще и что у крестьянъ процентъ свѣтлыхъ глазъ нѣсколько меньше. Южные поляки, отличающіеся меньшимъ числомъ свѣтлыхъ глазъ, въ этомъ отношеніи подходятъ ближе къ украинцамъ (74,5%), бѣлоруссамъ (74,6%) и великоруссамъ-семейскимъ (74,6%); сѣверные, съ большимъ числомъ свѣтлыхъ глазъ, ближе къ литовцо-латышамъ. Въ общемъ поляки превосходятъ свѣтлыми глазами подолянъ (65,3%), галицкихъ русскихъ (60,8%) и русскихъ горцевъ (54,2%).

Разсматривая цвѣтъ кожи, волосъ и глазъ въ совокупности, ¹⁾ мы замѣчаемъ, что свѣтлый типъ выступаетъ замѣтнѣе у галицкихъ поляковъ (35,4%), чѣмъ у варшавскихъ (20,27%), при значительно меньшемъ темномъ (19,4% и 17,57%). У люблинскихъ же поляковъ оба основные типа—свѣтлый и темный—въ небольшомъ количествѣ раздѣлены поровну (11,5% и 12,2%). У ломжинскихъ (Мазовецкаго уѣзда), при малочисленности основныхъ типовъ, свѣтлый (16%) въ два раза чаще темнаго (8%).

Какъ на большую антропологическую чистоту расы, надо указать на галицкихъ поляковъ, съ наибольшимъ числомъ свѣтлаго типа и съ

1) Разсматривая типы, мы причисляемъ къ свѣтлому: кожу, волосы и глаза свѣтлые, къ темному: кожу, волосы и глаза темные, а къ смѣшанному—соединеніе свѣтлаго съ темнымъ.

нѣсколько превышающимъ его смѣшаннымъ (45,2%) въ сравненіи съ люблинскими и ломжинскими, у которыхъ преобладающимъ является смѣшанный типъ (76,3% и 76%); у варшавскихъ поляковъ смѣшанный типъ выступаетъ нѣсколько рѣже, чѣмъ у послѣднихъ (62,12%). Не только болѣе чистые, какими намъ представляются галицкіе поляки, но даже варшавскіе, люблинскіе и ломжинскіе, у которыхъ въ преобладающемъ смѣшанномъ типѣ ясно выступаетъ болѣе значительная помѣсь,— какъ первые, такъ и послѣдніе отличаются свѣтлыми волосами и глазами. У галицкихъ поляковъ по отношенію къ родственнымъ имъ народамъ свѣтлый типъ выраженъ слабѣе, нежели у великороссовъ-семейскихъ (51%), при одинаковомъ числѣ смѣшаннаго (48,5%).

Украинцы, подоляне, бѣлорусы и литвино-латыши, хотя и обладаютъ одинаковымъ или нѣсколько меньшимъ числомъ свѣтлаго типа (отъ 22,7% до 39,4%), однако имѣютъ и значительно большее число смѣшаннаго типа (57,8%—76%). Галицкіе русины, при большемъ числѣ темнаго типа, приближаются къ полякамъ меньшимъ числомъ смѣшаннаго (49,8%).

Извѣстный антропологъ проф. Е. Т. Ами (Наму) раздѣляетъ славянъ, по ихъ чисто антропологическимъ признакамъ, на два основныхъ типа: 1) свѣтловолосый, суббрахицефалическій и небольшого роста, къ которому онъ причисляетъ полабскихъ славянъ или вендовъ, поляковъ, бѣлоруссовъ и великоруссовъ; 2) темноволосый, брахицефалическій, высокаго роста, къ которому принадлежатъ сербо-кroatы, словинцы, чехи, словаки и малороссы.

На основаніи записей школьныхъ учителей проф. Руд. Вирховъ опредѣлилъ типъ германцевъ. Въ своихъ вычисленіяхъ онъ не выдѣлялъ изъ преобладающаго числа нѣмцевъ поляковъ и евреевъ. По Вирхову, характерный для нѣмецкаго населенія свѣтлый типъ встрѣчался въ 32,11%. По Майеру, у галиційскихъ поляковъ этотъ типъ выступаетъ еще сильнѣе (35,4%), но былъ бы значительно меньше, если бы исключить изъ свѣтлаго типа переходный желтоватый (płowa) цвѣтъ кожи;

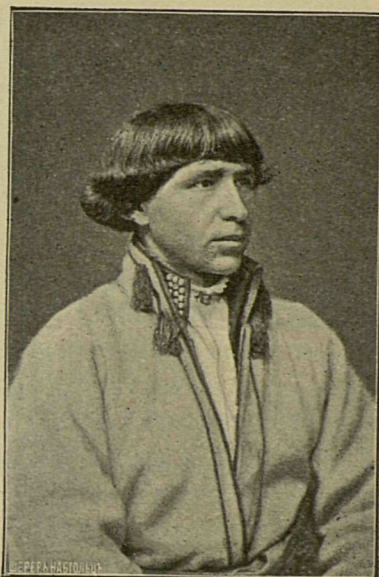


Рис. 8. Изъ Бол. Броновиць, Краковскаго у. (Галиція).

тогда процентъ получился бы 18,9%—такой же, какъ у варшавскихъ поляковъ, и поднялась бы, при включеніи желтой кожи, численность свѣтлаго типа у ломжинскихъ и люблинскихъ поляковъ.

Матеріаль, которымъ воспользовался Вирховъ для опредѣленія типа германцевъ, состоялъ изъ 5 милліоновъ наблюденій, собранныхъ прусскимъ статистическимъ бюро по записямъ учителей о дѣтяхъ и юношахъ; но въ этомъ возрастѣ типы не могли прочно установиться, и свѣтлые элементы выступаютъ здѣсь значительно рѣзче, чѣмъ въ зрѣломъ возрастѣ. При этомъ возрастѣ и желтоватый цвѣтъ кожи былъ причисленъ Вирховымъ къ свѣтлому типу. Такія же вычисленія, произведенныя въ польскихъ земляхъ въ Германіи, дали результаты, сходные численностью свѣтлаго типа съ галицкими поляками: у силезцевъ онъ выступаетъ въ 29,35%, у познанцевъ — въ 36,23% и у прусскихъ мазуровъ — въ 39,75%.

Неоспоримымъ фактомъ, подтверждаемымъ археологическими изслѣдованіями, является то, что во многихъ мѣстахъ Европы, населенныхъ нынѣ брахицефалами, въ древности жило долихоцефалическое племя и, постепенно вымирая, уступало мѣсто брахицефалическому, что мы видимъ въ древнихъ могилахъ материковъ Европы и Азіи, и чѣмъ древнѣе могилы, тѣмъ длинноголовый типъ выраженъ рѣзче. То же самое мы наблюдаемъ на пространствѣ этнографической Польши, однако же не можемъ утверждать, что всѣ, встрѣчающіяся на ея землѣ, могилы принадлежатъ первобытнымъ славянамъ, а не другимъ аборигенамъ страны. Придерживаясь мнѣнія, не допускающаго произвольнаго, безъ посторонней примѣси, измѣненія основныхъ типовъ и перехода, напр., длинноголового въ короткоголовый, нельзя допустить, чтобы первичный длинноголовый типъ славянъ могъ въ теченіе нѣсколькихъ вѣковъ переродиться. Скорѣе можно думать, что большая или меньшая примѣсь длинноголовости или среднеголовости къ основному славянскому типу зависитъ отъ пришлыхъ элементовъ, а въ древности—отъ аборигеновъ чуждаго типа, который постепенно растворялся въ преобладавшемъ славянскомъ-короткоголовомъ. Проф. Нидерле, раздѣляя мнѣніе Богданова, Вирхова, Пеша о возможности перерожденія основныхъ черепныхъ типовъ подъ вліяніемъ условій жизни и климата, объясняетъ этимъ, почему д-ръ Матишка (Matiegka) въ Прагѣ между старинными черепами XVI вѣка нашелъ только 5% долихоцефаловъ на 70% брахицефаловъ. Богдановъ между черепами московскихъ и кievскихъ кладбищъ XVI—XVIII стол., а Коперницкій между краковскими черепами XVII—XVIII стол. нашли, что, по мѣрѣ хронологическаго приближенія могилъ къ новой эпохѣ, длинноголовый типъ уменьшается. Мы не можемъ согласиться съ мнѣніемъ почтеннаго профессора въ объясненіи фактовъ. Въ работѣ по антропологии великороссовъ-семейскихъ мы уже высказали нашъ взглядъ, что преобладаніе

длинноголового типа въ московскихъ могилахъ VIII—X в. и постепенное его уменьшеніе отъ XVI до XVII столѣтія зависятъ отъ чуждаго славянамъ элемента, можетъ быть финскаго, который постепенно растворялся въ приливъ короткоголового славянскаго. Что эта примѣсь длинноголовости еще не вездѣ исчезла и у современныхъ великороссовъ, доказываютъ большинство наблюденій въ разныхъ губерніяхъ, гдѣ часто процентъ долихоцефалии достигаетъ отъ 20 до 38,8% (Анучинъ, Таренецкій, Маліевъ, Воробьевъ и др.). Процентъ длинноголовости подтверждается Matiegk'ой на черепахъ XVI в. въ Прагѣ и краковскихъ мѣщанъ XVII—XVIII столѣтій; послѣднее Коперницкій объяснялъ вліяніемъ пришлаго городского нѣмецкаго долихоцефалическаго элемента изъ сѣверной и средней Германіи и подтверждалъ свое мнѣніе приходскими записями, въ которыхъ найдено много нѣмецкихъ фамилій въ XVII вѣкѣ; съ уменьшеніемъ же прилива нѣмцевъ въ XVII в. длинноголовый типъ сталъ уменьшаться, расплываясь въ большинствѣ короткоголового. То же самое находилъ Олехновичъ между польскими черепами изъ Люблинской губ. конца XVI и начала XVII столѣт. и Элькинъ между черепами съ кладбищъ Люблинской, Варшавской и Сѣдлецкой губ., въ которыхъ, при преобладающей короткоголовости (60% — 70,37%) и незначительной среднеголовости (10%—14,81%), длинноголовость выступала отъ 14,81% до 30%. Такимъ образомъ, чѣмъ черепа древнѣе, тѣмъ длинноголовый типъ численнѣе; у болѣе же позднихъ преобладаетъ типъ среднеголовый, въ которомъ длинноголовый успѣлъ разложиться. На группу долихоцефаловъ у славянъ нужно смотрѣть, какъ на особый антропологическій типъ, издревле существующій, а не какъ на группу долихоцефаловъ, не успѣвшую еще переродиться въ брахицефаловъ.

Какъ на доказательство для подтвержденія своей теоріи, проф. Нидерле указываетъ еще на то, что латыши и литовцы обладаютъ свѣтлымъ типомъ и длинноголовостью, какъ признакомъ прежней длинноголовости славянъ. По нашимъ изслѣдованіямъ, свѣтлый типъ у литвино-латышей



Рис. 9. Изъ Бол. Бронувицъ, Краковскаго у. (Галиція).

выступает въ 28,6%, а именно: у собственно литовцевъ—24%, жмудяковъ—33,8% и у латышей—17,2%. Такимъ образомъ они не отличаются болѣе свѣтлымъ типомъ отъ своихъ сосѣдей; что же касается долихоцефалии, то они не выдѣляются и ею (у собственно литовцевъ—6,3%, у жмудяковъ—8,5%), кромѣ латышей (17,2) съ нѣскольکو большимъ процентомъ; но на послѣднихъ можно смотрѣть, какъ на помѣсь литовцевъ съ финнами; вліяніе послѣднихъ, вѣроятно, и отразилось на нихъ въ болшемъ процентѣ длинноголовости.

Исслѣдователи польскихъ череповъ различно опредѣляютъ средніе размѣры черепныхъ указателей, хотя по всѣмъ они короткоголовы: по Вейсбаху—80,6, Велькеру—82,1, Коперницкому—82,3, Олехновичу—81,6, Элькинду—80,52. По Вейсбаху, поляки менѣе короткоголовы, чѣмъ южные и западные славяне; средній черепной указатель послѣднихъ, по опредѣленію Вейсбаха, у русиновъ—82,9, у словаковъ—83,6, у чеховъ—83,6, у кроатовъ—82,9, у сербо-кроатовъ—84. У великороссовъ исслѣдователи опредѣляютъ 79,5—82,7. Чешскіе черепа XVI в., со среднимъ указателемъ 80,7, напоминаютъ поляковъ. I. Е. Деникеръ опредѣляетъ средній черепной указатель для вендскихъ череповъ въ 84,6 (по своимъ измѣреніямъ, Вирхова, Катрфажа и Ами), а Лиссауръ для кашубовъ (съ кладбища XVII в. около Данцига)—80,2.

Приводимъ главнѣйшіе размѣры польскихъ череповъ по исслѣдованіямъ Олехновича и Элькинда:

	Олехновичъ.	Элькиндъ
Горизонтальная окружность	508 мм.	516 мм.
Лобно-затылочная дуга	359 "	—
Наименьшая ширина лба	95 "	99,2 "
Лобный указатель (отношеніе наименьшей ширины лба къ наиб. лобной)	82,53	79,4
Наибольшая длина черепа	174 "	178,4 "
" ширина черепа	140 "	138 "
Головной указатель	80,52	81,6
Высота черепа	127 "	134,3 "
Высотный указатель	72,68	75,40 "
Полная длина лица	—	67 "
Ширина его	128 "	133,2 "
Лицевой указатель (отношеніе ширины лица къ полной длинѣ его)	—	52,07
Глазной указатель	84,18	82,03
Носовой "	49,31	51,24

Мозгъ по своему анатомическому строенію представляетъ, вѣроятно, нѣкоторыя различія у извѣстныхъ расъ и народовъ, еще мало исслѣдованныхъ въ этомъ отношеніи. Исслѣдователи мозга польскаго племени пока еще не нашли особенностей въ строеніи его мозговыхъ извилинъ,

которыя бы указывали на существенное отличие его от других племенъ (Вейнбергъ). Средній вѣсъ мозга поляковъ—1397,8 грм., при среднемъ ростѣ 1681 мм. (Гильченко), почему они значительно превосходятъ великороссовъ съ вѣсомъ мозга въ 1367,9 грм., при среднемъ ростѣ въ 1675 мм., и малороссовъ съ вѣсомъ въ 1365,6 грм., при ростѣ 1688 мм., уступая литовцамъ съ вѣсомъ мозга 1438,7 грм., при ростѣ въ 1682 мм.

Вѣсъ тѣла поляковъ опредѣленъ въ Плонскомъ уѣздѣ, Плоцкой губ. (Рутковскій): у крестьянъ—62,75 килогр., значительно уступаетъ вѣсу тѣла многихъ народовъ: баварцевъ (65,8 килогр.), англичанъ (68,8 килогр.), французовъ (64,9 килогр.), американцевъ Соед. Штатовъ (64,4 килогр.), и превосходитъ венгерцевъ (60,7 килогр.); у шляхты той же губерніи и уѣзда вѣсъ тѣла=66,9 килогр., т.-е. на 4,15 килогр. больше, нежели у крестьянъ. Стрельбицкій для жителя царства Польскаго приводитъ среднюю цифру вѣса тѣла значительно большую—73,5 килогр.

По среднему головному указателю (на живыхъ людяхъ) поляки—короткоголовы, но короткоголовость выступаетъ не у всѣхъ одинаково; сильнѣе всего она выражена у поляковъ галицкихъ (84,4), люблинскихъ: шляхты (83,8), мѣщанъ (82,5), крестьянъ (83,6), и радомскихъ (83), слабѣе у ломжинскихъ: шляхты (82,6) и крестьянъ (81,3 и 81,8), плоцкихъ: шляхты (82,62) и крестьянъ (81,74), и варшавскихъ (80,85).

Изъ этого мы видимъ, что къ сѣверу короткоголовость уменьшается (у плоцкихъ и варшавскихъ), а къ югу постепенно увеличивается (у люблинскихъ и особенно у галицкихъ поляковъ), и что шляхта представляется болѣе короткоголовою, чѣмъ крестьяне. По среднему головному указателю большинство населенія польскихъ земель мало отличается отъ сосѣдей—восточныхъ славянъ: украинцевъ (83,1), подолянъ (82,1), великороссовъ семейскихъ (83,1), галицкихъ русскихъ (83,3), русскихъ горцевъ (83,6) и бѣлороссовъ (83,2). У сѣверныхъ же поляковъ головному указателю дѣлается среднеголовымъ, какъ у литвино-латышей (78,5 и 81,8) и финновъ: эстовъ (79,4—Грубе) и ливовъ (79,9—Вальдгауеръ). Суббрахице-



Рис. 10. Изъ Мал. Броновиць, Краковскаго у. (Галиція).

фація польскихъ и русскихъ племенъ переходитъ у западныхъ и южныхъ славянъ въ настоящую брахицефалию, которою они превосходятъ наиболѣе извѣстныхъ своею короткоголовостью монголовъ (84,41—Ивановскій), не достигая лишь короткоголовости киргизовъ разныхъ ордъ (86,28—89,39—Харузинъ, Уйфальви, Поярковъ, Ивановскій) и лазовъ (87,48 и 87,2—Шантръ, Эркертъ); таковы: чехи разныхъ мѣстностей (86, 86,5 и 85 — Нидерле, Матишка, Вейсбахъ), моравы (85,3 и 86), словаки (85,9—Нидерле), словенцы (85,5—Цукеркандль), сербо-кroatы (86—Вейсбахъ); въ Далмаціи головной указатель понижается (84), какъ въ Босніи и Герцеговинѣ (84,6 до 81—Вейсбахъ), а среди болгарскаго населенія въ Македоніи онъ падаетъ отъ 82,3 до 77,9 (Бассановичъ). Слѣдовательно, короткоголовость славянъ, выраженная сильнѣе на западѣ, уменьшается къ сѣверу, востоку и югу.

Распредѣляя теперь числа наблюденій въ процентномъ отношеніи по главнымъ краниологическимъ типамъ системы Брока, получимъ:

Колич. наблюд.	1078	60	45	77	131	100	226	100	200	100	38	25
Типы череповъ по указателямъ.	Галицкихъ (Коперницій).	Люблинской губ.			Радом. губ.			Плоц. губ.		Ломжинск. губ.		
		Шляхта.	Мѣщане.	Крестьян.	Сандомирскіе.	Опольскіе.	Варшавск. губ. (Эльбингъ).	Шляхта.	Крестьяне.	Щучинск. шляхта.	Крестьяне.	Тыкоцинск. (Т.-Грынц.).
		О л е х н о в и ч ь .						Рутковскій.	Олехнов.			
Долихоцефаловъ вмѣстѣ	5	—	—	10,4	7,5	8,3	18,14	11	17,5	5	10,5	20
Долихоцефалы (до 74)	1,4	—	—	—	0,7	0,9	1,33	—	—	—	—	4
Субдолихоцефалы (75—77)	3,6	—	—	10,4	6,8	7,4	16,81	—	—	5	10,5	16
Мезотицефалы (78—80)	11,4	21,6	21,6	30	15,1	22,9	24,34	11	28,5	32	29	13
Суббрахицефалы (81—84)	34,6	48,4	48,4	33,7	49,6	51,3	34,97	—	—	47	47,3	40
Брахицефалы (85 и выше)	48,6	30	30	25,9	27,5	17,5	22,57	—	—	16	13,2	28
Брахицефаловъ вмѣстѣ	83,2	78,4	78,4	59,6	77,1	68,8	57,54	78	54	63	60,5	68

Изъ приведенной таблицы видимъ, что преобладающій типъ всѣхъ череповъ—брахицефалическій, выступающій постояннѣе у галицкихъ поляковъ (83,2%), у люблинской шляхты и мѣщанъ (по 78,4%), сандомирскихъ Радомской губ. (77,1%) и у плоцкой шляхты (78%), рѣже у опольскихъ Радомской губ. (68,8%), ломжинскихъ крестьянъ (68% и 60,5%) и шляхты (63%), люблинскихъ крестьянъ (59,6%), варшавскихъ (57,54%) и плоцкихъ (54%).

Мезоцефалический типъ, самый частый послѣ брахицефалическаго, слабѣе всѣхъ выступаетъ у галицкихъ поляковъ, плочкой шляхты, ломжинскихъ крестьянъ Мазовецкаго уѣзда и радомскихъ Сандомирскаго уѣзда (отъ 11⁰/₁₀₀ до 15,1⁰/₁₀₀) и отъ 2 до 3 разъ чаще у ломжинской шляхты и крестьянъ, люблинскаго населенія, варшавскаго и крестьянъ Плочкой губ. и Опольскаго уѣзда, Радомской губ. (отъ 21,6⁰/₁₀₀ до 32⁰/₁₀₀).

Долихоцефалический типъ, отсутствуя совершенно у люблинской шляхты и мѣщанъ, у крестьянъ достигаетъ до 10,4⁰/₁₀₀, у радомскихъ 7,5⁰/₁₀₀—8,3⁰/₁₀₀, у плочкой шляхты 11⁰/₁₀₀ и ломжинскихъ крестьянъ Щучинскаго уѣзда 10,5⁰/₁₀₀; лишь половину этого достигаетъ у галицкихъ поляковъ и ломжинской шляхты (по 5⁰/₁₀₀), увеличиваясь въ два раза у крестьянъ варшавскихъ (18,14⁰/₁₀₀), плочкихъ (17,5⁰/₁₀₀) и ломжинскихъ Мазовецкаго уѣзда (20⁰/₁₀₀).

Изъ сказаннаго видимъ, что у шляхты въ сравненіи съ крестьянами вездѣ преобладаетъ короткоголовый элементъ, чѣмъ шляхта приближается къ галицкимъ полякамъ. Длинноголовый же типъ, вездѣ слабо выраженный, выступаетъ болѣе постоянно у крестьянъ, нежели у шляхты, что также наблюдается у украинскаго населенія.

Галиціе поляки и шляхта, отличающіеся вообще большею короткоголовостью и рѣже выступающею длинноголовостью, приближаются къ русскимъ галицкимъ, украинцамъ, подолянамъ и великоруссамъ—семейскимъ, превосходя многіе сосѣдніе народы: бѣлоруссовъ, литовцевъ, польскихъ крестьянъ, а еще больше великоруссовъ разныхъ губерній.

Наибольшая ширина черепа у галицкихъ поляковъ равна 152,2 мм., варшавскихъ—150 мм., радомскихъ—154,1 мм., люблинскихъ: шляхты—159,3 мм., мѣщанъ—153,2 мм. и крестьянъ—152,6 мм., у ломжинскихъ: шляхты—159,3 мм., крестьянъ—152,6 мм. и 150,9 мм. Поляки отличаются значительнымъ развитіемъ ширины черепа по отношенію къ длинѣ, причемъ шляхта значительно превосходитъ крестьянъ, что замѣчаемъ и у населенія Украины. Украинская шляхта не отличается шириною черепа (158,2 мм.) отъ польской; крестьяне же польскіе, кромѣ варшавскихъ и

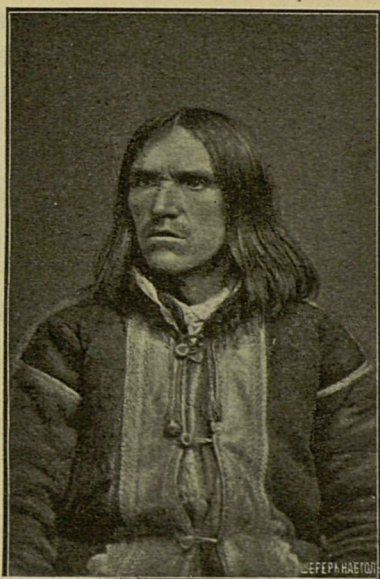


Рис. 11. Горецъ изъ Чернаго Дунайца (Галиція).

ломжинскихъ Мазовецкаго уѣзда, не отличаются отъ украинцевъ (153,3 мм.), подолянъ (151,9 мм.), русскихъ галицкихъ (152 мм.), русскихъ горцевъ (153,2 мм.), великороссовъ-семейскихъ (153,8 мм.), бѣлоруссовъ (152,1 мм.) и литвино-латышей (151,8 мм.).

Величина головы у поляковъ въ общемъ довольно умѣренная, о чемъ мы можемъ судить по размѣрамъ горизонтальной ея окружности, которая у галиційскихъ поляковъ 543,3 мм., варшавскихъ — 560 мм., люблинскихъ: шляхты—567,3 мм., мѣщанъ—549,5 мм. и крестьянъ—547,1 мм., у радомскихъ—543,3 мм. и ломжинскихъ: шляхты—567,3 мм., крестьянъ—547,1 мм. и 546,3 мм. Мы видимъ, что среди польскихъ крестьянъ одни варшавскіе отличаются нѣсколько бѣльшею величиною головы, у другихъ она меньшихъ размѣровъ, притомъ шляхта размѣрами головы значительно превышаетъ крестьянъ. То же замѣчено и у шляхты украинской въ сравненіи съ крестьянами. Поляки, мало отличающіеся размѣрами головы отъ украинцевъ (546 мм.), галицкихъ русскихъ (546,7 мм.), русскихъ горцевъ (548 мм.), подолянъ (538,58 мм.), бѣлоруссовъ (544,4 мм.) и литвино-латышей (548,3 мм.), уступаютъ великороссамъ - семейскимъ (558 мм.) и многимъ финнамъ (551—556 мм.).

Наибольшая ширина лба у галиційскихъ поляковъ—121,3 мм. и 114,8 мм., а лобный указатель, т.-е. отношеніе наименьшей ширины лба къ наибольшей длинѣ черепа,—67,2 и 62,2, у варшавскихъ — 107,5 мм. (или 71,82), у люблинскихъ: шляхты 109,7 мм. (57,6), мѣщанъ—114,7 мм. (62,3) и крестьянъ—115,5 мм. (62,4), у радомскихъ—108,7 мм. (58,5) и ломжинскихъ: шляхты—108,1 мм. (57,92), крестьянъ—108 мм. (57,07) и 108,6 мм. (58,9). Поэтому, у всѣхъ поляковъ, кромѣ галицкихъ, лобъ узкій, а по отношенію къ длинѣ черепа—умѣренный, кромѣ радомскихъ и ломжинскихъ, у которыхъ лобъ болѣе узкій. У люблинской шляхты и отчасти у ломжинской замѣчаемъ лобъ болѣе узкій, чѣмъ у крестьянъ. То же самое подтверждаютъ наблюденія надъ украинскимъ населеніемъ. Люблинскіе, радомскіе и ломжинскіе поляки не отличаются шириною лба отъ украинцевъ (61,1), подолянъ (58,4), русскихъ горцевъ (59), бѣлоруссовъ (59,7) и литвино-латышей (57,6); варшавскіе же и галицкіе поляки болѣе широкимъ лбомъ приближаются къ галицкимъ русскимъ (65,4 и 63,9).

Ширина затылка у галицкихъ поляковъ—136,2 мм., а по отношенію къ наибольшему передне-заднему діаметру равна 75,5; у люблинскихъ: шляхты—138,1 мм. (72,6), мѣщанъ—135,2 мм. (73,7), крестьянъ — 134,2 мм. (72,5), у радомскихъ—137,5 мм. (73,2) и у ломжинскихъ: шляхты—136,4 мм. (72), крестьянъ—134,9 мм. (71,5) и 151,3 мм. (82). Изъ этого видимъ, что у всѣхъ затылокъ умѣренный, и этимъ они мало отличаются отъ украинцевъ (138,5 мм. или 75,2), подолянъ (138 мм. или 74,6), русскихъ галицкихъ (139 мм. или 75,4), русскихъ горцевъ (135,4 мм. или 73,7), бѣлоруссовъ (137,8 мм. или 75,3), литвино-латы-

шей (133,3 мм. или 71,3) и великороссовъ-семейскихъ (135 мм. или 72). Польская шляхта имѣетъ затылокъ нѣсколько шире, чѣмъ крестьяне. То же самое мы констатировали у шляхты украинской относительно крестьянъ.

Лицевой указатель у поляковъ галицкихъ—93,8 и 101,6, радомскихъ—96,1, люблинскихъ: шляхты—86, мѣщанъ—89, крестьянъ—91, ломжинскихъ: шляхты—94, крестьянъ—94,8 и 97,4. Поэтому всѣ поляки узколицы (лептопрозопы); у шляхты лицо нѣсколько уже въ сравненіи съ крестьянами. То же замѣчаемъ у шляхты украинской (97,5) въ сравненіи съ крестьянами (97,7). При значительной разницѣ въ лицевомъ указателѣ въ разныхъ мѣстностяхъ, поляки въ этомъ отношеніи мало отличаются отъ подолянъ (100,6), русскихъ галицкихъ (100,2), русскихъ горцевъ (91), великороссовъ-семейскихъ (92), бѣлоруссовъ (91,6) и литвино-латышей (89,8).

Носъ у поляковъ чаще всего прямой, причѣмъ у шляхты иногда встрѣчается горбатый, а у крестьянъ вздернутый. Въ среднемъ носовой указатель равенъ отъ 77,3 до 63,26 (Элькиндъ), по которому они мезорины и рѣже лепторины. Прямой носъ выступаетъ у поляковъ (55% — 63%) одинаково часто, какъ у украинцевъ (64,3%), подолянъ (57,8%), литвино-латышей (61,3%), превосходя частотой бѣлоруссовъ (55,5%) и великороссовъ-семейскихъ (44,3%) и уступаая лишь русскимъ-галицкимъ (68% и 76%) и русскимъ горцамъ (69%).

Приступая къ общей антропологической характеристикѣ польскаго типа, мы не можемъ не видѣть въ современномъ польскомъ населеніи такого же большого смѣшенія разныхъ типовъ, какъ и у другихъ народовъ. Въ Галиціи этотъ типъ представляется болѣе чистымъ, выражаясь довольно высокимъ ростомъ, преобладаніемъ свѣтлаго типа (35,4%) и незначительно большимъ процентомъ смѣшаннаго (45,2%), сильнѣе выраженной короткоголовостью (84,4), при очень незначительномъ числѣ длинноголоваго (5%) и смѣшаннаго-среднеголоваго (11,4%) типовъ, при умѣренномъ лбѣ и затылкѣ и болѣе кругломъ лицѣ. Дальше къ сѣверу

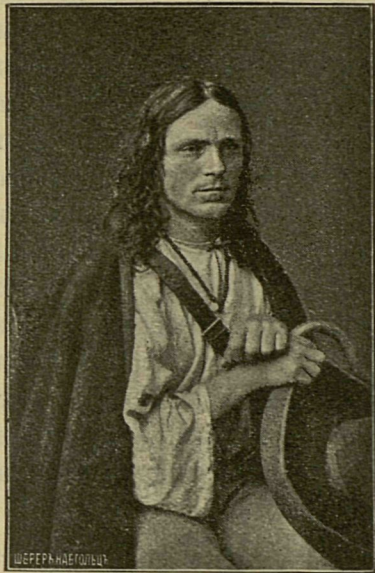


Рис. 12. Горецъ изъ Чачи подлѣ Живца (Галиція).

типъ этотъ мѣняется, меньше въ Люблинской и Радомской губ., больше въ Варшавской и Плоцкой, а въ особенности въ Ломжинской губер., (именно въ Мазовецкомъ уѣздѣ), въ т. наз. Подлясьѣ, гдѣ южный польскій типъ значительно мѣняется и гдѣ помѣсь выступаетъ еще рѣзче, при среднемъ низкомъ ростѣ (161,7 сант.), смѣшанномъ типѣ взятыхъ въ совокупности кожи, волосъ и глазъ (84%), меньшей средней короткоголовости (81,8) и болѣе значительномъ процентѣ длинноголовости (20%) и большихъ размѣрахъ затылка (151,3 мм.).

На смѣшеніе типа подляшанъ, а отчасти населенія и другихъ польскихъ губерній не могли не оказать вліянія какъ сосѣднія русскія племена, такъ въ особенности и ятвяги. Извѣстно, что теперешнее Подлясье (Ломжинская губ.) было нѣкогда заселено народомъ литовско-финскаго происхожденія—ятвягами (ядзвинги, ячвинги, ятвѣзь), занимавшимъ песчаную равнину между р.р. Бебржой, Наревомъ, Нурцомъ и Бугомъ, жившимъ въ огромныхъ лѣсахъ и не поддававшимся вліянію посторонней культуры. Ятвяги были сильно тѣснимы своими сосѣдами: съ запада—князьями Мазовецкими, а съ юга и востока—русскими, которые въ XIII в. соединенными силами Василька и Данила Галицкихъ и князей Мазовецкихъ покорили ятвяговъ и подѣлили между собою ихъ земли. Во времена Болеслава Стыдливаго, около 1264 года, земли ихъ на западъ отъ рѣки Буга перешли къ князьямъ Мазовецкимъ, а на востокъ—къ князьямъ Волынскимъ. Кромѣ того, историческіе факты указываютъ, что ятвяги были насильно переселены въ страны побѣдителей. Есть много мѣстностей, носящихъ названіе этого вымершаго народа.

Часть ятвяговъ, смѣшавшаяся съ мазурами и русинами, образовала населеніе нынѣшняго Подлясья, какъ польское (до 200 тысячъ), такъ и русское (70 тысячъ). Польское населеніе Подлясья живетъ въ Августовскомъ уѣздѣ, Сувалкской губ., въ Бялостоцкомъ и Бѣльскомъ уѣздахъ, Гродненской губ., въ Мазовецкомъ у., Ломжинской губ., и въ Сѣдлецкой губерніи.

Что же касается вопроса о томъ, какого типа были славяне, то результатъ, на который ссылается д-ръ Олехновичъ, полученный Майеромъ и Коперницкимъ при изслѣдованіи галицкихъ поляковъ, среди которыхъ они выдѣлили въ особую группу горцевъ-подгалянъ (Podhalanie)—обитателей Татръ, т.-е. вершинъ западной цѣпи Карпатскихъ горъ (на высотѣ 2663 метр.), въ отличіе отъ населенія низменностей, называемаго ляхами,—служить какъ бы подтвержденіемъ того, что древніе славяне были короткоголовыми. Подгаляне, живущіе въ мѣстахъ мало доступныхъ, вдали отъ культуры, лучше сохранили свой первоначальный типъ, рядомъ съ этнографическими особенностями, чѣмъ жители низменностей—«lachy». Измѣренія подгалянъ доставлены антропологической комиссіи Краковской академіи наукъ однимъ изъ видныхъ представителей польской науки,

Августомъ Вржесніовскимъ, почему они заслуживаютъ полнаго довѣрія. Наблюденія эти были вторично провѣрены на большемъ числѣ измѣреній и подтвердили разницу въ типѣ подгальянъ и ляховъ, а именно:

	Ростъ.	Длина че- репа.	Ширина черепа.	Горизонтал. окружность.	Ширина лба.	Череп- ной указат.
у подгальянъ. .	165 сант.	183,2 мм.	156,4 мм.	549 мм.	108,5 мм.	85,38
„ ляховъ. . .	164 »	184,1 »	152,8 »	546 »	115,3 »	82,10

Подгальяне при высококомъ ростѣ отличаются отъ ляховъ болѣе свѣтлымъ типомъ, величиною головы, болѣе узкимъ лбомъ, имѣютъ болѣе



Рис. 13. Горецъ изъ Бол. Порембы,
Лимановскаго у. (Галиція).



Рис. 14. Горецъ изъ Ласки, Гор-
лицкаго у. (Галиція).

широкой черепъ, что вліяетъ на болѣе значительную ихъ короткоголо-
вость. На чистоту расы подгальянъ указываетъ размѣщеніе черепныхъ
типовъ: короткоголоваго—91%, среднеголоваго—6%, а длинноголоваго—
едва 1,8%. Чистота типа подгальянъ нарушается по степени удаленія отъ
Татръ къ сѣверу и востоку, и справедливо можно считать подгальянъ
прототипомъ славянъ. Признаки антропологическаго родства съ отда-
ленными предками выступаютъ у потомковъ въ болѣе или менѣе вы-
сокомъ ростѣ, преобладающемъ свѣтломъ типѣ и процентѣ брахицефалии,
при узкомъ лбѣ и умѣренномъ затылкѣ. Брахицефалия и другіе общіе
признаки типа сильнѣе выступаютъ у галицкихъ поляковъ, польской

шляхты, подолянъ, лѣвобережныхъ украинцевъ, полѣшуконъ, русскихъ горцевъ и великороссовъ семейскихъ. Признаки эти слабѣе у сѣверныхъ поляковъ, бѣлоруссовъ, литовцевъ и подляшанъ, а у латышей проявляется склонность къ долихоцефалии. Слѣдовательно, ближайшее антропологическое родство между полянами у Днѣпра и Вислы подтверждается не только древнѣйшими историческими свѣдѣніями старѣйшаго славянскаго лѣтописца Нестора, но и тѣми антропологическими данными, на которыя я указалъ 10 лѣтъ тому назадъ, но это мнѣніе нѣкоторымъ лицамъ показалось тогда тенденціознымъ. Ближайшее антропологическое родство галицкихъ поляковъ, а въ особенности подгальянъ съ польскою шляхтою отличаетъ ихъ отъ крестьянъ, что замѣчается и на Украинѣ, и указываетъ на то, что общій типъ выходцевъ изъ Татръ чище сохранился у шляхты, какъ на привислянскихъ низменностяхъ, гдѣ они воссоединили «лехитскіе люди», какъ господствующее сословіе, и образовали Польское государство, такъ и у тѣхъ, которые нѣкогда колонизировали при-днѣпровскія земли западной Руси.

Г. Олехновичъ указываетъ на антропологическую связь подгальянъ Татръ съ населеніемъ Альпъ—этимъ наиболѣе чистымъ представителемъ кельтовъ въ Савойѣ (съ черепнымъ указателемъ 85,4), а также на то, что короткоголовость населенія Европы простирается между Альпами и Татрами, идя чрезъ Баварію, Чехію и Силезію, что по историческимъ и лингвистическимъ даннымъ позволяетъ предполагать связь между кельтами и славянами, являющимися представителями арійской расы въ Европѣ.

Мы считаемъ прототипомъ поляковъ татрскихъ горцевъ. Постоянное отступленіе отъ этого типа, по мѣрѣ удаленія отъ Карпатъ, указываетъ на смѣшанную расу, какъ и у другихъ народовъ, что позволяетъ повторить о полякахъ слова извѣстнаго историка Лелевеля, сказанныя 100 лѣтъ тому назадъ и подтвержденныя современною антропологіей: «нѣтъ народа чистокровнаго, безъ посторонней примѣси; преданія, существовавшія отъ колыбели челоуѣческаго рода, доказываютъ, что каждый народъ *est colluvies gentium*».

Л и т е р а т у р а: *Анушинъ Д. Н.*, Географич. распред. роста мужск. населенія Россіи. СПб., 1889; *онъ же*, Великороссы и Россія въ антропол. отношеніи (статьи въ энцикл. словар. Брокгауза и Ефрона); *Богдановъ А. П.*, Матеріалы для антропологіи курган. періода Москов. губ. („Изв. Имп. Общ. Люб. Ест., Антр. и Этн.“ т. IV); *Bogdanik I.*, Trwanie życia w Białej na zasadzie wykazów zmarłych w latach 1875—1884 obliczone co do ludności chrześcijańskiej („Zbiór Wiad. do antr. kraj.“ т. X); *Brennsohn Isid.*, Zur Anthrop. der Litauer. Dorpat, 1883; *Bobrzyński M.*, Dzieje Polski. (Краковъ, 1879); *Buszek I.*, Porównanie trwania życia ludności chrześcijańskiej i żydowskiej zmarłej w Krakowie od r. 1859—1880 („Zbiór Wiad. do antr. kraj.“, т. VI); *Waldhauer F.*, Zur Anthrop. der Liven. Dorpat, 1879; *Waeber O.*, Beiträge zur Anthrop. der Letten. Dorpat, 1879; *Вейнбергъ Р. Л.*, О строеніи большого мозга у эстовъ, латышей и

поляковъ („Труды Антр. Отд.“ т. XIX); *Weisbach*, Beiträge zur Kenntniss der Schädelformen Oesterreichischer Schädel („Mediz. Jahrbücher“, t. V, Wien, 1864); *онъ же*, Bemerkungen über Slavenschädel („Zeitschr. für Ethnologie“, 1874); *Virchow R.*, Beiträge zur phys. Anthrop. der Deutschen. Berlin, 1876; *Гильченко Н. В.*, Въсь головного мозга и нѣкоторыхъ его частей у различныхъ племень, населяющихъ Россію („Труды Антроп. Отд.“ т. XIX); *Hovelaque A.*, Polonais et slaves („Diction. des sciences anthropolog.“, стр. 903 и 1006—1008); *Grendyszyński*, („Kalendarz Katolicki“ на г. 1896); *Grube O.*, Anthrop. Untersuch. an Esten. Dorp., 1878; *Daniłowicz Strzelbicki*, Przyczynek do badań antropol. nad ludnością Królestwa Polskiego (журн. „Zdrowie“, Варшава, 1896 г., май, июнь, июль); *Deniker I.*, Les races de l'Europe et l'indice céphalique en Europe. Paris, 1899; *онъ же*, The Races of Man. Lond., 1900; *онъ же*, Les races et les peuples de la terre. Paris, 1900; *онъ же*, Les races europeennes. („Bull. de la Soc. d'Anthrop. de Paris“, 1897); *Dudrewicz*, Pomiaru antropol. dzieci warszawskich („Zbiór wiad. do antr. kraj.“, t. VI); *Zakrzewski A.*, Wzrost w Królestwie Polskiem, przyczynek do charakterystyki fizycznej polaków (тамъ же, т. XV); *онъ же*, Ludność miasta Warszawy, przyczynek do charakterystyki fizycznej („Mater. antr.-arch. i etnogr.“, t. I. Краковъ, 1896); *онъ же*, Nasz obszar etnograficzny („Wisła“, Варшава, 1888 и 1900); *онъ же*, Podlasie (тамъ же, 1889); *Ивановскій А. А.*, Монголы - торгоуты („Тр. Антр. Отд.“ т. XIII. Москва, 1893); *онъ же*, Киргизы Средней орды (тамъ же, т. XIV); *Janiszewski Ant.*, Trwanie życia w Glinianach obliczone przez D-ra J. Majera na zasadzie wykazów śmiertelności („Zbiór Wiad. do antr. kraj.“, t. VII); *Karłowicz Jan.*, Srodkowość polszczyzny (оттискъ изъ „III-go zjazdu polskich historyków w Krakowie, секція 2, Краковъ, 1900); *Кętrzyński Wojciech*, O słowianach, mieszkających niegdyś między Renem, a Łabą, Sałą i czeską granicą (Изд. Краков. акад. наукъ, 1899); *онъ же*, Die Lygier. Ein Beitrag zur Urgeschichte der Westslawen und Windilen (Познань, 1868); *Kollmann J.*, Les races humaines de l'Europe et la question arienne („Congr. internat. d'arch. préhist. et d'anthrop.“, t. I. Москва, 1892); *Komornicki*, Polska na zachodzie (Львовъ, 1894); *Korzon T.*, Wewnętrzne dzieje Polski za panowania Stanisława Augusta (Варшава, 1893); *Kozłowski*, O polskiej ludności w Prussach („Pamięt. fizyograf.“, t. III. Варшава, 1883); *Kopernicki J.*, Czaszki przedmieszczan Krakowskich z XVII i XVIII wieku. („Zbiór Wiad. do antr. kraj.“, t. XI); *онъ же*, Charakterystyka fizyczna górali ruskich (тамъ же, т. XIII); *Кржживицкій Л.*, Физическая антропология. Пер. съ польскаго С. Д. Романько - Романовскаго. СПб., 1900; *онъ же*, Антропология. СПб., 1896; *Lissauer A.*, Altpommerellische Schädel („Verh. d. Berlin. anthr. Gesell.“, 1872); *Magierowski L.*, Trwanie życia w Jaćmierzu („Mater. antrop.-archeol. i etnogr.“, t. II); *онъ же*, Trwanie życia w okolicy Jaćmierza na podstawie metryk z lat 50 (1845—1895) (тамъ же, т. III, 1898); *Majer J.* i *Kopernicki J.*, Charakterystyka fizyczna ludności galicyjskiej („Zbiór Wiad. do antr. kraj.“, t. I и IX); *Majer J.*, Roczny przyrost ciała u polaków galicyjskich, jako przyczynek do ich charakterystyki fizycznej (тамъ же, 1879); *онъ же*, Trwanie życia w Krakowie na zasadzie wykazu zmarłych w latach 1859—1868 obliczone co do ludności chrześcijańskiej (тамъ же, т. V); *Малиевъ Н. М.*, Матеріалы для сравнит. антропологии („Тр. Общ. Естеств. при Казан. универ.“, 1874);

онѣ же, О строении русскаго черепа („Врачъ“, 1882); *Malinowski L.*, Zarysy życia ludowego na Śląsku („Ateneum“, Варшава, 1880); *Matiegka*, Lebky české z XVI století. Crania bohémica saeculi XVI. (Прага, 1893); *Нидерле Л.*, Человѣчество въ доисторич. времена. Пер. съ чешскаго *О. Б.* Волкова. СПБ., 1898; *Niedzwiedzki*, O polakach na Węgrzech („Niwa“, Варшава, 1879); *Olechnowicz W.*, Charakterystyka antropolog. ludności gub. Lubelskiej („Zbiór Wiad. do antr. kraj.“, t. XVII); *онѣ же*, Charakterystyka antropol. szlachty drobnej gminy Grabowo, w powiecie Szczucińskim, gub. Łomżyńskiej (тамъ же, t. XVIII); *онѣ же*, Charakterystyka antropol. Litwinów z okolic m. Olity (тамъ же); *онѣ же*, Charakterystyka antropol. ludności pow. Opatowskiego, gub. Radomskiej („Mater. antr.-arch. i etnogr.“, t. II. Краковъ, 1897); *онѣ же*, Crania polonica (тамъ же, t. III); *Polivka*, Listy filolog. a paedag. XII. 464 (рефер. въ „Wisła“, Варшава, 1900, стр. 339); *R.*, 20,000,000 („Kraj.“, 1900, № 3); *Retzius A.*, Ueber die Schädel der Nordbewohner („J. Müller's Archiv“, 1845); *Ripley W. Z.*, The Races of Europe. Lond., 1900; *онѣ же*, A selected bibliography of the anthropology and ethnology of Europe. Boston, 1899; *Rutkowski L.*, Przyczynek do antropologii krajowej („Prawda“, Варшава, 1900, № 25); *Rutowski T.*, Statystyka Galicji (Львовъ, 1893); *Sta. Sw.*, Listy z Podlasia (еженед. „Głos“, Варшава, 1887, №№ 22, 36, 45 и 46); *Sciborowski Wł.*, Trwanie życia w Krzeszowicach i okolicy na zasadzie wykazu zmarłych w ciągu lat pięćdziesięciu (1834—1883) (Zbiór Wiad. do antr. kraj. „t. VIII); *Снегиревъ В. А.*, Матер. для медицин. статистики и географіи Россіи („Воен.-Медиц. Журн.“ за 1878 — 80, 82 и 83 гг.); *Talko-Hryniewicz*, Charakterystyka fizyczna ludu ukraińskiego („Zbiór Wiad. do antr. kraj.“, t. XIV); *онѣ же*, Charakter. fizyczna ludów Litwy i Rusi (тамъ же, t. XVII); *онѣ же*, Charakter. fizyczna ludności Podola („Mater. antr.-archeol. i etnogr.“, t. I); *онѣ же*, Szlachta ukraińska (тамъ же, t. II); *онѣ же*, Przyczynek do poznania świata kurhanowego Ukrainy (тамъ же, t. IV); *онѣ же*, O osadnictwie mazurskiem w kraju południowo-zachodnim. (прибавл. къ „Kraj.ю“, 1890, №№ 21 и 22); *онѣ же*, Польская антропол. литература („Русск. Антрополог. Журн.“, 1900 г., № 4); *онѣ же*, Въ антропологии великороссовъ. Семейскіе (старообрядцы) забайкальскіе. Томскъ, 1898; *Tarenetsky A.*, Beiträge zur Craniologie der Gross-russ. Bevölkerung („Mém. de l'Acad. des scienc. de St.-Petersb.“, 1884); *Tschaussow M. D.*, Beiträge zur Kenntnis des polnischen Schädels („Anatom. Anzeiger“, 1898, B. XIV, № 24); *онѣ же*, Ueber die Verknöcherung der Nähte nebst Bemerkungen über Kapazität und Form des polnischen Schädels („Ergebnisse der Anatomie und Entwicklungsgeschichte“, herausgeg. von Fr. Merkel und R. Bonnet, 1899, B. IX, S. 546); *Udziela M.*, Trwanie życia w Janowie na zasadzie wykazu zmarłych w ciągu lat 110 (1785—1894) („Mater. antr.-arch.-i etnogr.“, t. IV); *Харузинъ А.*, Киргизы Букеев. орды („Тр. Антр. Отд.“, t. XIV); *Шафарикъ П. И.*, Славянскія древности, пер. съ чешскаго. Москва, 1838, т. I; *Элькинъ А. Д.*, Привислянскіе поляки („Тр. Антр. Отд.“, t. XVIII); *Эмме В. Е.*, Антрополог. средніе типы великорус. -и малорус. череповъ („Прот. засѣд. Антр. Отд. II. О. Л. Е.“ за 1887 г. Москва, 1887); *Эркертъ*, Малороссы Харьковской губ. („Изв. Кавказ. Отд. II. Р. Г. О.“, t. VII. Тифлисъ, 1882 и 83 гг.); *Янчукъ Н. А.*, Въ вопросу объ антрополог. типѣ литовцевъ („Дневн. Антр. Отд.“, 1890 г., в. VI).

Ю. Талько-Грынiewicz.

Русскій Антропологическій Журналъ

1900 года, книги I—IV.

Содержаніе I кн.: Отъ Антропологическаго Отдѣла.—*А. А. Ивановскій*—Дмитрій Николаевичъ Анучинъ (съ портретомъ).—*Д. Н. Анучинъ*—Бѣглый взглядъ на прошлое антропологии и на ея задачи въ Россіи.—*В. В. Воробьевъ*—Великоруссы (съ 6 рис.).—*П. А. Минаковъ*—Волосы въ антропологическомъ отношеніи (съ 4 рис.).—Изъ иностранной литературы: *Е. П. Луценко*—Общественная среда, какъ факторъ развитія и красоты человѣческаго лица (по Rappillault).—*В. В. Воробьевъ*—Наружное ухо въ антропологическомъ отношеніи (по Karutz у и Ноллю).—*И. П. Силиничъ*—Формы колыбелей и ихъ развитіе (по Karutz у).—Фамильные типы и фамильное сходство.—Критика и библиографія.—Извѣстія и замѣтки.

Содержаніе II кн.: *Ю. Д. Талко-Грышцевичъ*—Древніе обитатели Центр. Азіи.—*А. Н. Красновъ*—Объ антропологическихъ изслѣдованіяхъ и измѣреніяхъ въ Харьковскомъ и Валковскомъ уѣздахъ.—*Д. П. Никольскій*—О чукчахъ Колымскаго округа.—*П. А. Минаковъ*—Ногти человѣческой руки (съ 1 рис.).—Чествованіе проф. Д. Н. Анучина по поводу его 25-лѣтней дѣятельности въ Императорскомъ Обществѣ Любителей Естествознанія, Антропологии и Этнографіи.—Изъ иностранной литературы: *А. А. Ивановскій*—Положеніе человѣка въ ряду животныхъ (по Klaatsch 'у).—*А. А. Ивановскій*—Евреи (по Ripley, съ 10 рис.).—*И. П. Силиничъ*—Роль химическаго анализа въ вопросахъ доисторической археологии (по Helm'у).—Некрологи: *В. В. Воробьевъ*—Проф. С. С. Корсаковъ съ портретомъ).—*Д. Н. Анучинъ*—Питтъ-Риверсъ.—*А. А. Ивановскій*—Филиппъ Сальмонъ.—Критика и библиографія.—Извѣстія и замѣтки.

Содержаніе III кн.: *Н. А. Аристовъ*—Этническія отношенія на Памирѣ и въ прилегающихъ странахъ по древнимъ, преимущественно китайскимъ, историческимъ извѣстіямъ.—*Н. Л. Зеландъ*—Къ антропологии западно-сибирскаго крестьянина.—*В. В. Воробьевъ*—О соотношеніи между главнѣйшими размѣрами головы и лица человѣка и его ростомъ (съ 6 діагр.).—*А. А. Ивановскій*—Езиды (по изслѣдованіямъ К. И. Горощенко).—Изъ иностранной литературы: *Д. Н. Анучинъ*—Аномальные швы и кости мозгового черепа человѣка по изслѣдованіямъ проф. Г. Райке (съ 4 рис.).—*Л. Д. Силиничъ*—Географическая будущность европейскихъ расъ (по W. Ripley).—Критика и библиографія.

Содержаніе IV книжки: *Н. А. Аристовъ*—Этническія отношенія на Памирѣ и въ прилегающихъ странахъ по древнимъ, преимущественно китайскимъ, историческимъ извѣстіямъ (продолж.).—*В. Н. Розановъ*—Гинекомастія (съ 5 рисунками).—*И. П. Майновъ*—Помѣсь русскихъ съ якутами (съ 4 рис.).—*Ф. Я. Жонъ*—Беременность, роды и уходъ за ребенкомъ у качинокъ.—*Ю. Д. Талко-Грышцевичъ*—Польская антропологическая литература (съ портретами Майера и Коперницкаго).—Изъ иностранной литературы: *П. А. Минаковъ*—Мозгъ Герм. Гельмгольца (съ 2 рис.).—*Д. Н. Анучинъ*—Объ останкахъ германцевъ III-IV вв. въ торфяникахъ Шлезвига и сосѣднихъ съ нимъ странъ (съ 4 рис.).—Критика и библиографія.—Извѣстія и замѣтки.

Русскій Антропологическій Журналъ,

издаваемый Антропологическимъ Отдѣломъ

Императорскаго Общества Любителей Естествознанія, Антропологии и Этнографіи, подъ редакціей секретаря Отдѣла А. А. Ивановскаго (основанъ ко дню 25-лѣтія дѣятельности въ Антропологическомъ Отдѣлѣ, 30 марта 1900 года, председателя Отдѣла, проф. Д. Н. Анучина), выходитъ 4-мя книжками въ годъ, размѣромъ каждая въ 8—10 печатныхъ листовъ, съ рисунками.

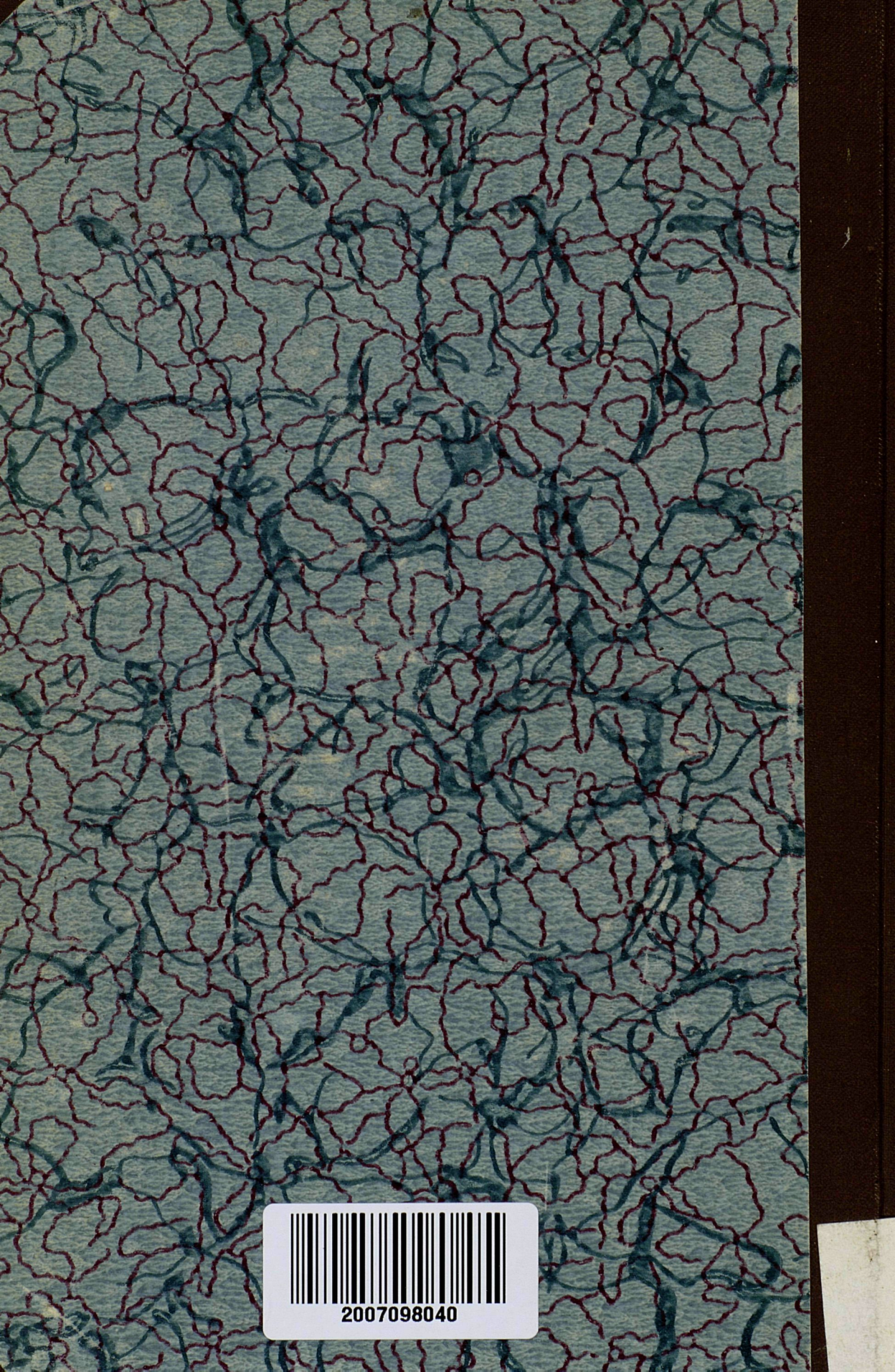
Въ журналѣ принимаютъ участіе: Б. Э. Адлеръ, проф. Д. Н. Анучинъ, Н. А. Аристовъ, проф. Н. В. Берви, проф. В. Вальдейеръ (Берлинъ), В. И. Васильевъ, Р. Л. Вейнбергъ, В. В. Воробьевъ, Н. В. Гильченко, К. И. Горощенко, І. Е. Деникеръ (Парижъ), Н. Л. Зеландъ, А. А. Ивановскій, проф. І. Колльманъ (Базель), Ф. Я. Конъ, Д. А. Коропчевскій, проф. А. Н. Красновъ, Е. И. Луценко, проф. Ф. фонъ-Лушанъ (Берлинъ), И. И. Майновъ, проф. Н. М. Маліевъ, С. Д. Масловскій, П. А. Минаковъ, проф. Л. Г. Нидерле (Прага), Д. П. Никольскій, И. И. Пантюховъ, проф. М. А. Поповъ, проф. Фр. Ратцель (Лейпцигъ), А. Г. Рождественскій, В. Н. Розановъ, проф. Ж. Серджи (Римъ), проф. И. А. Сикорскій, И. П. Силиничъ, Л. Д. Синицкій, Ю. Д. Талько-Грынцевичъ, проф. А. И. Таренецкій, граф. П. С. Уварова, А. С. Хахановъ, Е. М. Чепурковскій, проф. Г. Швальбе (Страсбургъ), проф. Э. Шмидтъ (Лейпцигъ), проф. Л. Х. Штида (Кенигсбергъ), А. Д. Элькинъ, Н. А. Янчукъ и др.

Цѣна годовому изданію **5** руб. съ доставкой и пересылкой, за границу **6** руб. Цѣна отдѣльной книжки **1** р. **50** к.

Принимается подписка на 1901 годъ.

Съ требованіями обращаться: Москва, Политехническій музей, въ Антропологическій Отдѣлъ Императорскаго Общества Любителей Естествознанія, Антропологии и Этнографіи, или: Москва, Историческій музей, секретарю Антропологическаго Отдѣла А. А. Ивановскому.





2007098040