

У  $\frac{308}{92}$ .

# ПОЛЯРНАЯ ЭКСПЕДИЦІЯ

лейтенанта Г. Л. Брусилова

на шхунь „Св. Анна“

---



2/5-11



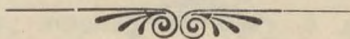
У  $\frac{308}{92}$

Приложеніе къ 4 вып. XXXVIII т. Зап. по Гидр.

# ПОЛЯРНАЯ ЭКСПЕДИЦІЯ

лейтенанта Г. Л. Брусилова

на шхунѣ „Св. Анна“.



ПЕТРОГРАДЪ.

Типографія Морского Министерства, въ Главномъ Адмиралтействѣ.

1914.

ПОЛНАЯ ЭКСПЕРИМЕНТАЛЬНАЯ

УСТАНОВКА И ОПЫТЫ

НА ПУХУ "О. А. А."



56 979-44

ИЗДАНИЕ

Третье издание, исправленное и дополненное

1917



# Полярная экспедиція лейтенанта Г. Л. Брусилова на шхунѣ „Св. Анна“.

## I.

### ВВЕДЕНІЕ.

Экспедиція лейтенанта Георгія Львовича Брусилова имѣла задачей пройти путемъ Норденшельда, вдоль береговъ Сибири, изъ Атлантическаго океана въ Тихій и заниматься во время этого плаванія охотою за тюленями, моржами и бѣлыми медвѣдями. Съ этой цѣлью лейтенантъ Брусиловъ, получившій въ февралѣ 1912 г. одиннадцати-мѣсячный отпускъ, купилъ въ Англии деревянное старое, но прочное еще судно «Pandora» и переименовалъ его въ «Св. Анну».

«Св. Анна» построена въ 1867 году, ея длина между перпендикулярами 146 футъ, ширина 25 футъ 5 дюймовъ, углубленіе интрюма 12 футъ 2 дюйма. Машина, компаундъ съ холодильникомъ, развиваетъ 41 лощ. силу. Водоизмѣщеніе равняется 231 регистровымъ тоннамъ. По своему вооруженію «Св. Анна» шхуна.

Лейтенантъ Брусиловъ не новичекъ въ полярныхъ плаваніяхъ; онъ незадолго до этого плаванія участвовалъ, въ качествѣ вахтеннаго начальника, на одномъ изъ транспортовъ Гидрографической экспедиціи Сѣвернаго Ледовитаго океана и работалъ около сѣверныхъ береговъ Сибири. Здѣсь зародилось у него желаніе самому отправиться въ полярное плаваніе и заняться морскимъ промысломъ.

28 іюля 1912 года «Св. Анна» снялась съ якоря у Николаевского моста и, обогнувъ берега Швеціи и Норвегіи, гдѣ она запаслась провизією и всѣмъ необходимымъ для долгаго плаванія, сдѣлала непродолжительную остановку въ Екатерининской гавани на Мурманѣ. Пополнивъ здѣсь запасы воды и угля, экспедиція



28 августа вышла въ океанъ и взяла курсъ къ Югорскому Шару. 2 сентября «Св. Анна» была уже въ Югорскомъ Шарѣ, а на слѣдующій день вышла въ Карское море. Слѣдуетъ замѣтить, что 1912 годъ былъ для плаванія въ Карскомъ морѣ крайне тяжелымъ по причинѣ большого скопленія льдовъ; въ этомъ году, кромѣ «Св. Анны», ни одно изъ судовъ, имѣвшихъ задачей достичь западнаго берега полуострова Ямала, не имѣло успѣха.

Проходивъ во льдахъ до начала октября разными курсами въ южной части Карскаго моря, «Св. Анна» была затерта льдами и прижата къ Ямалу на широтѣ  $71^{\circ}45'$ , гдѣ и простояла двѣ недѣли. 15-го октября SO-вымъ вѣтромъ шхуна вмѣстѣ со льдомъ была оторвана отъ берега и начала дрейфовать въ сѣверномъ направленіи. Этотъ дрейфъ судна, какъ мы увидимъ дальше, продолжался непрерывно до 10 апрѣля 1914 г., т. е. въ теченіе 542 сутокъ, и, несомнѣнно, продолжается и сейчасъ.

Отсылая читателя за подробностями этого весьма интереснаго вынужденнаго плаванія къ нижепечатаемымъ даннымъ изъ судового журнала «Св. Анны», мы разяснимъ лишь, какимъ путемъ данныя объ экспедиціи дошли до насъ и какая участь постигла тѣхъ, которые доставили намъ эти вѣсти, и будемъ для этого пользоваться запискою, оставленною штурманомъ В. И. Альбановымъ на мысѣ Флора, которую печатаемъ ниже цѣликомъ.

Когда «Св. Анна» къ 10 апрѣля 1914 г., какъ это видно на прилагаемой картѣ, оказалась подъ  $82^{\circ}55'$  сѣв. шир. и  $60^{\circ}$  вост. долготы, т. е. всего въ 70 миляхъ къ сѣверу отъ Земли Кронпринца Рудольфа, то весьма естественно, что у многихъ членовъ экспедиціи явилось желаніе попытаться добраться до этого острова, а отъ него къ мысу Флора, южному мысу архипелага Франца Иосифа, на которомъ находится станція Elmwood, устроенная въ 1896 г. американцемъ Джексонемъ. Здѣсь можно было надѣяться отдохнуть, запастись свѣжей провизіей и, воспользовавшись вельботами, оставленными герцогомъ Абрुццкимъ, предпринять плаваніе къ югу. Помимо этого, существовала также надежда, что Землю Франца Иосифа еще не покинула экспедиція старшаго лейтенанта Сѣдова.

Исходя изъ такого положенія, 10 апрѣля 1914 года штурманъ В. И. Альбановъ съ 13 матросами покинулъ «Св. Анну», чтобы достигнуть обитаемой земли. Въ разстояніи около 40 верстъ отъ судна, матросы Пономаревъ, Шабатура и Шахнинъ повернули обратно на судно вслѣдствіе утомленія и, надо полагать, добрались до него; В. И. Альбановъ же продолжалъ путь къ югу съ 10 мат-



росами фамиліи которыхъ слѣдующія: Максимовъ, Луняевъ, Архиреевъ, Шпаковский, Баевъ, Губановъ, Кондрать, Нильсонъ, Смирениковъ и Регальдъ. 3-го мая матросъ Баевъ, уйдя на развѣдку, обратно не возвратился и, несмотря на поиски въ теченіе трехъ сутокъ, найденъ не былъ. 9-го іюня была усмотрѣна земля на SO, куда и направились. Земля эта оказалась ледникомъ Уорчестеръ на Землѣ Александры, высадится же на нее оказалось возможнымъ только 26 іюня.

Столь продолжительное путешествіе по льду, надо полагать, произошло по причинѣ дрейфа ледяныхъ полей въ западномъ направленіи. Подобнымъ же образомъ былъ въ маѣ 1900 г. отнесенъ къ западу и лейтенантъ Каньи, участникъ экспедиціи герцога Абрुццкаго.

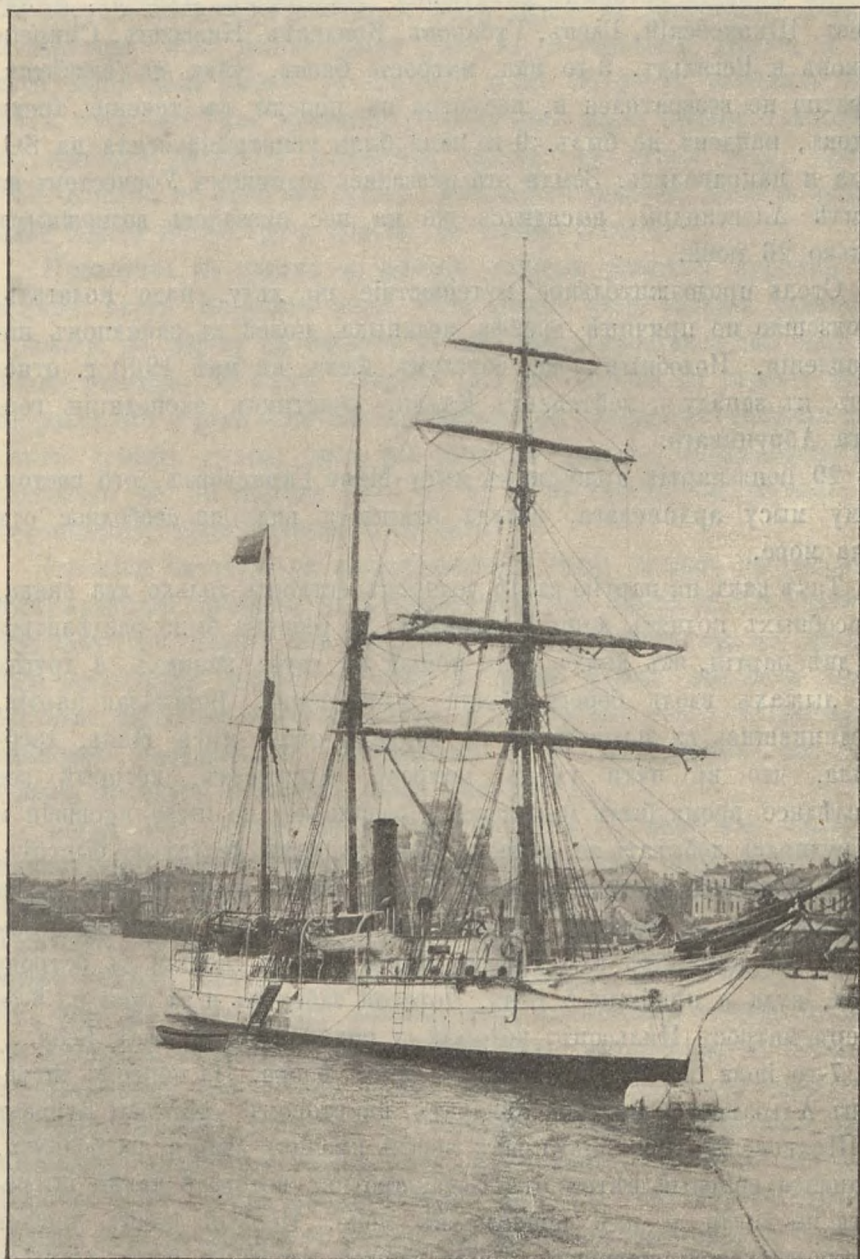
29 іюня партія прибыла къ мысу Мэри Гармсвортъ, юго восточному мысу архипелага, откуда открылся видъ на свободное отъ льда море.

Такъ какъ на партію въ 10 человѣкъ осталось только два каяка, способныхъ поднять лишь 5 человѣкъ, то рѣшено было раздѣлиться на двѣ партіи, изъ коихъ одна пошла на двухъ каякахъ, а другая на лыжахъ вдоль берега Земли Александры. Береговая партія, соединившись съ плывущими на каякахъ около мыса Ниль, сообщила, что въ пути умеръ матросъ Архиреевъ, который все послѣднее время былъ нездоровъ. Совершенно не имѣя провизіи и затрудняясь добывать ее, рѣшено было каякамъ двигаться быстрѣе, чтобы поскорѣе достигнуть мыса Флора. Около мыса Грантъ каяки остановились въ надеждѣ свиданія съ товарищами, шедшими пѣшкомъ, но прождавъ ихъ тщетно болѣе сутокъ, пошли къ острову Беля, куда и прибыли 5 іюля. Дорогой заболѣлъ и въ ночь на 6-ое умеръ матросъ Нильсонъ, который и похороненъ на о-вѣ Беля.

7-го іюля оба каяка пошли къ мысу Флора. На первомъ штурманъ Альбановъ и матросъ Кондрать, на второмъ—матросы Луняевъ и Шпаковский. При переправѣ черезъ проливъ Мирса, на полпути, поднялся сильный вѣтръ отъ N-да, противъ котораго каяки выгребать не могли и ихъ понесло въ море. Первый каякъ успѣлъ прихватиться за плавающую льдину, другой же каякъ скоро скрылся изъ вида. Зыбъ была крупная и помочь каяку не было возможно.

8-го іюля, при затихающемъ вѣтрѣ, первому каяку удалось подойти опять къ острову Беля, гдѣ онъ и простоялъ до утра 9-го іюля. Не дождавшись пропавшаго каяка и не видя даже его, рѣшено было итти къ мысу Флора, куда и прибыли того же числа.





Шхуна «Св. Анна» у Николаевского моста въ Петроградѣ.



Жаль, что участники экспедиции Брусилова не были осведомлены въ полярной литературѣ, иначе, они могли бы воспользоваться домикомъ, складомъ провизіи и барказомъ, находящимися въ сѣверной части острова Бель (Eiga House).

15-го іюля матросъ Кондратъ на каякѣ отправился съ провизіей на мысъ Грантъ, но не нашелъ тамъ никакихъ слѣдовъ пѣшей партіи и 18-го іюля утромъ вернулся обратно.

По всей вѣроятности, эта партія, идя между мысами Ниль и Грантъ по кромѣй прибрежнаго льда, была тѣмъ же сильнымъ нордовымъ вѣтромъ, которымъ унесло одинъ изъ каяковъ, унесена въ море съ отломившимся льдомъ. Съ другой стороны, возможно, что эта партія провалилась въ трещину на ледникѣ около мыса Грантъ.

20-го іюля къ мысу Флора подошелъ баркъ «Св. Мученикъ Фока»—судно экспедиции старшаго лейтенанта Сѣдова. Это судно, какъ извѣстно, зимовало съ 1913 на 1914 годъ въ сѣверной части острова Гуккера. Исполняющій обязанности начальника Сѣдовской экспедиции, врачъ П. Г. Кушаковъ, узнавъ о пропавшей партіи, отправился на «Св. Фокѣ» на поиски, но не имѣя угля или какого другого топлива, вынужденъ былъ разобрать на топливо одинъ домъ и одинъ сарай въ становищѣ Джексона. Поиски эти, однако, не имѣли успѣха.

26 іюля баркъ «Св. Мученикъ Фока», принявъ штурмана Альбанова и матроса Кондратъ, вышелъ къ югу съ весьма незначительнымъ запасомъ топлива и, только благодаря исключительно благоприятнымъ условіямъ погоды и состоянія льдовъ, 17 августа добрался до становища Рында на Мурманѣ.

Экспедиція капитана 1 ранга И. И. Ислямова на шхунѣ «Герта», снаряженная Морскимъ вѣдомствомъ, вышла изъ Александровска къ мысу Флора 30 іюля и разошлась въ пути съ «Св. Фокой», по всей вѣроятности, въ полосѣ льдовъ между  $75^{\circ}$  и  $76\frac{1}{2}^{\circ}$  параллелями. На гротъ-мачтѣ, на высотѣ примѣрно 80 футъ, «Герта» хотя и имѣла бочку для обозрѣванія ледяныхъ полей, но видимый горизонтъ изъ нея не превосходитъ 10 морскихъ миль и разойтись, поэтому, особенно въ туманѣ, было очень легко.

16 августа «Герта» пришла къ мысу Флора, а «Св. Фока» на слѣдующій день былъ уже въ Рындѣ.

Узнавъ на мысѣ Флора исторію экспедицій старшаго лейтенанта Сѣдова и лейтенанта Брусилова и о пропавшихъ людяхъ, капитанъ 1 ранга Ислямовъ сдѣлалъ попытку отыскать пропавшую партію



на Землѣ Александры, для чего «Герта» обошла южные берега архипелага отъ мыса Флора до мыса Ниль и высаживала на мысѣ Гранта партію.

Не найдя ни малѣйшихъ признаковъ пребыванія здѣсь людей, а также зная, что баркъ «Св. Фока» направляясь къ югу имѣлъ намѣреніе держаться береговъ Новой Земли, «Герта» пошла 17 августа къ Новой Землѣ, оставивъ предварительно на мысѣ Флора значительное депо провизіи, керосина, теплаго платья и оружія, а также записку.

На основаніи всѣхъ располагаемыхъ нами данныхъ о личномъ составѣ экспедиціи Брусилова, его можно раздѣлить на слѣдующія три категоріи, а именно:

*1. Находятся на шхунѣ «Св. Анна»:*

1. Начальникъ экспедиціи лейт. Георгій Львовичъ Брусиловъ,
2. Гарпунеръ Вячеславъ Шленскій,
3.       »       Михаиль Денисовъ,
4. Бодманъ Иванъ Потаповъ,
5. Матросъ Густавъ Мельбардъ,
6.       »       Іоганнъ Параприцъ,
7.       »       Гавріиль Анисимовъ,
8. Машинистъ Яковъ Фрейбергъ,
9. Поваръ     Игнатій Колмыковъ,
10. И. о. врача Ермипія Александровна Жданко,  
а также, по всей вѣроятности, возвратившіеся въ началѣ похода на судно:
11. Матросъ Иванъ Пономаревъ,
12.       »       Александръ Шахнинъ.
13. Кочегаръ Максимъ Шабатура,

*2. Возвратились на «Св. Фокъ»:*

14. Штурманъ Валеріанъ Ивановичъ Альбановъ и
15. Матросъ Александръ Кондрать.

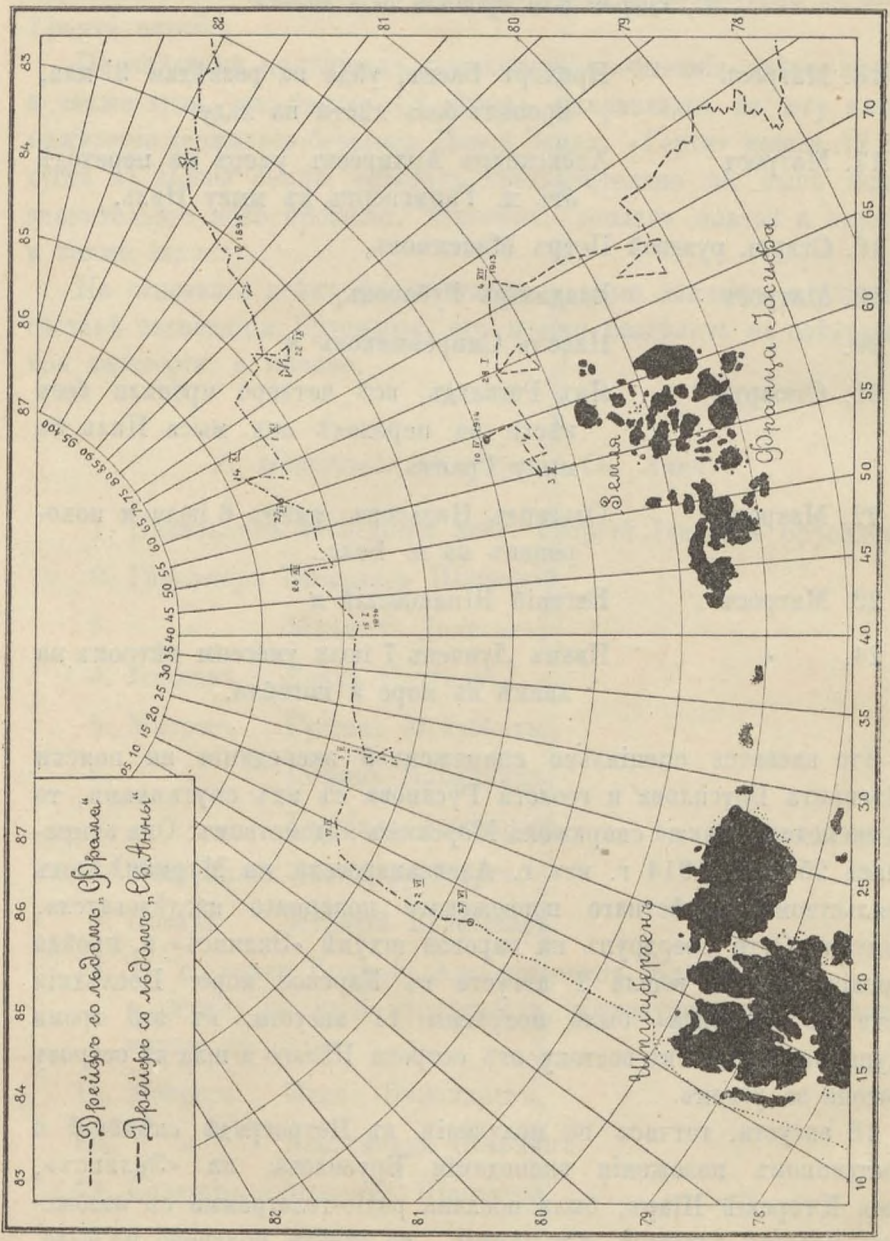


3. Умерли или пропали без вѣсти:

- |                    |  |
|--------------------|--|
| 16. Матросъ        | Прохоръ Баявъ, уйдя на развѣдки 3 мая, пропалъ безъ вѣсти на льду.                     |
| 17. Матросъ        | Александръ Архиреевъ умеръ на переходѣ отъ м. Гармсвортъ къ мысу Ниль.                 |
| 18. Старш. рулевой | Петръ Максимовъ,   |
| 19. Матросъ        | Владиміръ Губановъ,  |
| 20. »              | Павель Смирениковъ и   |
| 21. Стюартъ        | Янъ Регальдъ, всѣ четверо пропали безъ вѣсти на переходѣ отъ мыса Ниль къ мысу Грантъ. |
| 22. Матросъ        | Ольгердъ Нильсонъ умеръ 6 іюля и похороненъ на о. Беля.                                |
| 23. Матросъ        | Евгеній Шпаковский и   |
| 24. »              | Иванъ Луняевъ 7 іюля унесены вѣтромъ на каякъ въ море и погибли.                       |

Что касается специально снаряженной экспедиціи на поиски лейтенанта Брусилова и геолога Русанова съ ихъ спутниками, то эта экспедиція также снаряжена Морскимъ вѣдомствомъ. Она отправилась 25 іюля 1914 г. изъ г. Александровска на Мурманъ подъ начальствомъ извѣстнаго норвежскаго полярнаго изслѣдователя, капитана Отто Свердрупъ на паровой шхунѣ «Эклипсъ» и, пройдя Карскія ворота, вошла 1 августа въ Карское море. Послѣднія вѣсти съ «Эклипса» были получены 11 августа, въ это время шхуна находилась къ востоку отъ острова Бѣлаго и шла къ острову Диксона за углемъ.

18 августа, тотчасъ по полученіи въ Петроградѣ свѣдѣній о бѣдственномъ положеніи экспедиціи Брусилова, на «Эклипсъ», чрезъ Югорскій Шаръ, была послана радіо-телеграмма съ изложениемъ исторіи плаванія «Св. Анны», но отвѣта получено не было. Возможно, что шхуна «Эклипсъ» удалилась столь значительно къ востоку, что больше не въ состояніи была поддерживать связь съ радіо-станціею въ Югорскомъ Шарѣ. Изъ этого, однако, нельзя еще заключать, что депеша не была получена на «Эклипсъ». Радіусъ



Карта дрейфа со льдомъ «Фрама» и «Св. Анны».



дѣйствія станціи на «Эклипсѣ» равняется 800 километрамъ, тогда какъ радіусъ станціи въ Югорскомъ Шарѣ—1200 километрамъ.

Дальнѣйшій исходъ экспедиціи Брусилова, вѣроятно же всего, будетъ слѣдующій: экспедиція, или покинула уже судно лѣтомъ настоящаго года и по льду направилась къ Землѣ Франца Юсифа, или же, зная о дрейфѣ льдовъ отъ востока къ западу и исторію плаванія судна «Фрамъ», она останется зимовать на суднѣ, чтобы продолжая дрейфъ со льдомъ, достигнуть близости Шпицбергена и тогда, смотря по обстоятельствамъ, спастись чрезъ этотъ архипелагъ, или же, по примѣру «Фрама», выйти на суднѣ въ Атлантичскій океанъ.

Вѣроятно же всего, что Брусиловъ остался зимовать на суднѣ. Въ случаѣ же, если бы онъ отправился пѣшкомъ къ Землѣ Франца Юсифа еще въ этомъ году, онъ найдетъ на мысѣ Флора годный для зимовки домъ Джексона и депо, устроенное экспедиціей капитана 1 ранга Ислямова.

Такимъ образомъ, судя по всеѣмъ даннымъ, имѣется достаточная надежда, что экспедиціи Брусилова удастся продержаться до навигации будущаго года: или на шхунѣ «Св. Анна», гдѣ провізіи имѣлось къ 10 апрѣля сего года на  $1\frac{1}{2}$  года, или въ становищѣ Джексона на мысѣ Флора.

Въ іюнѣ же 1915, шхуна «Герта», которая теперь поставлена на зимовку въ Архангельскѣ, будетъ послана сначала къ мысу Флора, а затѣмъ, если здѣсь не оказалось бы ни экспедиціи Брусилова, ни слѣдовъ ея—къ Шпицбергену, гдѣ она должна осмотрѣть сѣверо-западные и сѣверные берега его.

Разсматривая на нашей картѣ кривую, которую «Св. Анна» описала по волѣ вѣтровъ и морскихъ теченій въ дрейфѣ со льдомъ въ промежутокъ времени съ 15 октября 1912 г. по 10 апрѣля 1914 г., т. е. въ 542 сутокъ, мы найдемъ, что эта кривая имѣетъ протяженіе въ 1540 морскихъ миль и, что средняя скорость движенія по ней шхуны «Св. Анна» равняется 2,84 мили въ сутки.

Если мы обратимся теперь къ дрейфу судна «Фрамъ» экспедиціи Нансена, то увидимъ, что въ интересующей насъ сейчасъ части дрейфа его, а именно между точкою подъ  $85^{\circ}30'$  с. ш. и  $60^{\circ}$  в. д., въ которой судно «Фрамъ» находилось 15 (27) ноября 1895 г., и точкою подъ  $82^{\circ}55'$  с. ш. и  $12^{\circ}30'$  в. д., гдѣ оно окончило свое произвольное плаваніе съ льдомъ 15 (27) іюня 1896 г., это судно описало въ 212 сутокъ кривую въ 610 миль длиною. Изъ этого слѣдуетъ, что оно имѣло среднюю суточную скорость въ 2,88 мили,



т. е. почти такую же, съ какою «Св. Анну» принесло отъ западнаго берега полуострова Ямала къ послѣднему извѣстному намъ мѣстонахожденію ея.

Допуская, что нынѣ съ такою же скоростью дрейфъ шхуны «Св. Анны» будетъ продолжаться въ западномъ направленіи, мы можемъ съ нѣкоторымъ правомъ предположить, что въ ноябрѣ 1914 года «Св. Анна» будетъ вблизи Шпицбергена. Въ этомъ насъ убѣждаетъ также и тотъ фактъ, что по свидѣтельству В. И. Альбанова черезъ два дня послѣ ухода его со шхуны «Св. Анна» имъ было получено сообщеніе, что ея мѣсто: широта  $83^{\circ}18'$  и долгота  $60^{\circ}$ . Хотя, конечно, надо принять во вниманіе и то обстоятельство, что «Фрамъ» совершилъ въ этой области зимній дрейфъ, а «Св. Анна» — лѣтній и, что неодинаковыя сила и направленіе господствующихъ здѣсь вѣтровъ зимой и лѣтомъ должны, поэтому, оказывать то или другое вліяніе на скорость и направленіе дрейфа. Во всякомъ же случаѣ, нельзя не признать, что положеніе «Фрама» являлось болѣе выгоднымъ, нежели положеніе «Св. Анны», ибо «Фрамъ», пройдя 60 меридіанъ зимою, подошелъ къ долготамъ Шпицбергена въ такое время года, когда здѣсь возможны какъ освобожденіе судна изъ льда, такъ и санная экспедиція черезъ Шпицбергенъ; «Св. Анна» же должна подойти къ этому архипелагу, по всей вѣроятности, лишь зимой, когда темнота, холодъ и частыя бури не даютъ никакой надежды не только выбраться на суднѣ изъ льда, но и предпринять санную экспедицію. Трагическій примѣръ странствованій въ этихъ мѣстахъ въ осеннее и зимнее время даетъ намъ экспедиція на Шпицбергенъ Шредеръ-Штранца въ 1913 г., въ которой изъ 15 участниковъ погибло восемь и обморозилось двое; спаслись же преимущественно лишь тѣ, которые не покинули судно, зимовавшее около сѣвернаго берега Шпицбергена. Съ другой стороны, если предположить, что дрейфомъ со льдомъ «Св. Анну» будетъ непрерывно нести къ западу, то, миновавъ зимою Шпицбергенъ, она къ веснѣ можетъ быть вынесена въ Гренландское море и попасть тогда въ то ледяное теченіе, которое спускается къ югу вдоль восточнаго берега Гренландіи.

Но все это — лишь одни предположенія при условіи, что «Св. Анну» понесетъ неуклонно къ западу. Между тѣмъ, могло случиться, что лейтенантъ Брусиловъ съ командою уже сейчасъ на Землѣ Франца Иосифа, а также возможно и то, что экспедиція, не покидая судна, достигнетъ — а можетъ быть уже и достигла — Шпицбергена раньше предполагаемаго нами срока и мы не сегодня завтра услышимъ о пей по радіо-телеграфу изъ Greenharbourh'a.



Въ заключеніе нельзя не отмѣтить, что экспедиція лейтенанта Брусилова, судя по тѣмъ только даннымъ, которыми мы располагаемъ сейчасъ, имѣетъ не малую заслугу передъ наукою и практикою. Такъ, прежде всего мы получили наглядное доказательство движенія ледяныхъ полей отъ Ямала и устья Обь-Енисея къ сѣверу, а слѣдовательно—прямыя указанія той опасности, какой могутъ подвергаться суда въ Карскомъ морѣ на пути въ Западную Сибирь; далѣе, мы теперь можемъ съ полной увѣренностью сказать, что Земли Петермана не существуетъ, такъ какъ, если еще и можно было вѣрить въ ея существованіе даже послѣ санной экспедиціи въ этой области лейтенанта Капъи, то нынѣ, послѣ прохода чрезъ эту область шхуны «Св. Анна», Земля Петермана должна быть совершенно ликвидирована; наконецъ, мы обогатились цѣлымъ рядомъ морскихъ промѣровъ въ такихъ раіонахъ Карскаго моря и Сѣвернаго Ледовитаго океана, гдѣ никогда еще не плавало ни одно судно, а также непрерывными метеорологическими наблюденіями.

*Л. Брейтфусъ.*

---

## II.

### Выписка изъ судового журнала лейтенанта Брусилова.

28-го августа 1912 г. закончили погрузку припасовъ и воды, заключили новое условіе съ частью старой оставшейся и вновь набранной командой на переходъ отъ города Александровска до города Владивостока. Экипажъ судна состоялъ изъ слѣдующихъ лицъ: штурманъ Валеріанъ Альбановъ; гарпунеры: Вячеславъ Шленскій и Михаилъ Денисовъ, боцманъ Иванъ Потаповъ, старшій рулевой Петръ Максимовъ, матросы: Александръ Кондрать, Густавъ Мельбардъ, Іоганъ Параприцъ, Евгений Шпаковскій, Ольгеръ Нильсонъ, Иванъ Луняевъ, Иванъ Понамаревъ, Прохоръ Баевъ, Александръ Шахминъ, Павелъ Смпренниковъ, Гавріиль Анисимовъ, Александръ Архиреевъ; машинисты: Яковъ Фрейбергъ и Владиміръ Губановъ; кочегаръ Максимъ Шабатура; поваръ Игнатій Калмыковъ; стюартъ Янъ Регальтъ. Въ составъ экспедиціи еще входитъ Ерминія Александровна Жданко, которая была столь любезна, что согласилась замѣнить, хотя отчасти, не прибывшаго врача. Она окончила самаритянскіе курсы и знаетъ уходъ за больными.

Въ 8 ч. вечера отошли отъ пристани и стали на бочку. Въ 10 ч. 20 м. снялись и пошли въ море; вѣтеръ NO 4—5 бал., туманъ. Переходъ до села Хабарова въ Югорскомъ шарѣ выполненъ при обычныхъ условіяхъ.

2 (15) сентября 8<sup>1</sup>/<sub>2</sub> ч. утра стали на якорь въ Хабаровѣ, гдѣ пополненъ былъ запасъ воды и свѣжей провизіи, и сдана была одному изъ лѣтующихъ здѣсь печерцевъ почта; отъ нихъ узнали, что только около двухъ недѣль тому назадъ вышелъ ледъ изъ Югорскаго Шара. Въ 5 ч. 20 м., по окончаніи пріемки воды, снялись съ якоря; погода пасмурная и туманная; пошли Югорскимъ Шаромъ на Ost. Въ 7 ч. 30 м. подошли къ стоявшей на якорѣ шхунѣ «Нимродъ» (судно, зафрактованное экспедиціей беспроволочнаго телеграфа), и я отправился на нее за справками, гдѣ отъ начальника телеграфной экспедиціи, мичмана Багрова и капитана Н. Л. Копытова узналъ, что сейчасъ же за Югорскимъ Шаромъ ледъ



и Архангельскій пароходъ Буркова «Вассіанъ», зафрахтованный этой же экспедиціей, нѣсколько разъ дѣлалъ попытки пробиваться къ Маре-Сале, не увѣнчавшіяся успѣхомъ, въ виду для него непроходимаго льда.

3 (16) сентября въ 8<sup>1/2</sup> ч. утра подошли къ стоявшему на якорѣ у острова Сокольниковяго «Вассіану» и я поѣхалъ на него, гдѣ получилъ подтвержденіе вѣстей о льдѣ; капитанъ «Вассіана» говорилъ, что онъ сдѣлалъ послѣднюю попытку пробиться и теперь намѣренъ возвратиться въ Архангельскъ. Въ 9 ч. 15 м. снялись съ якоря и пошли къ строящейся радіотелеграфной станціи; около 10 ч. утра, подходя къ станціи, и огибая островъ Сокольниковій сѣли на рифъ, необозначенный на картѣ, съ котораго удалось сняться только въ 4 ч. дня, когда прибыла вода. Течи нѣтъ. Тутъ дѣлалась попытка взять съ собою въ экспедицію освобождающагося на станціи, въ виду окончанія работъ, студента-медика, но это не удалось, потому что приходилось ожидать парохода «Іоаннъ Бого-словъ», гдѣ этотъ студентъ могъ бы сдать хозяйственную часть, лежавшую на его отвѣтственности.

Такъ какъ за позднимъ временемъ я не могъ ожидать, то въ 6 ч. утра 4-го сентября я снялся съ якоря и ушелъ въ Карское море. Въ 6 ч. 30 м. на горизонтѣ увидѣли впереди и слѣва отъ курса ледъ (курсъ NO 58°), и около 5 ч., предварительно опустивши бомъ-брамъ-рею, вошли въ рѣдкій ледъ; легли на NO 55°. По курсу проходъ чистъ отъ льда, слѣва отъ курса густой ледъ, справа болѣе рѣдкій. Въ 9 ч. вечера легли на курсъ NO 8° и около 10 ч. вечера передъ носомъ неожиданно показался ледъ, лагуна между которымъ, старались пройти къ Ямалу. Ночь темная, видно плохо.

5/18 сентября. Около 2 ч. ночи прохода больше не было и стали держаться около льда съ застопоренной машиной. Немного позднѣе начали пробиваться къ свободной водѣ, но безуспѣшно. Туманъ, ничего не видно. Около 7 ч. утра пристали къ старой льдинѣ, и, ожидая переменъ вѣтра, наполнили питьевыя цистерны льдомъ. Погода ненастная—туманъ, временами идетъ дождь. Вахту держимъ морскую.

На слѣдующій день погода дождливая; ночью ледъ сталъ рѣже, но къ утру начало зажимать. Послѣ полудня начало разворачивать судно на SSW, по направленію къ виднѣющейся чистой водѣ; начали пробиваться во льду, который мѣстами довольно толстъ, часто даемъ задній ходъ для разгона. Къ полуночи вышли къ сво-



бодной водѣ съ рѣдкими плавающими льдинами; туманъ. Застопорили машину въ ожиданіи разсвѣта.

Въ 6 ч. 30 м. утра 7 (20) сентября дали машинѣ ходъ и начали выходить изъ полосы плавающего льда, черезъ часъ вышли на чистую воду. На горизонтѣ къ югу ледъ, на Ost чисто. Поставили паруса, но уже къ 10<sup>1</sup>/<sub>2</sub> ч. дня подошли къ кромкѣ льда и застопорили машину. Глубина 34 саж. Легли на NW 56° ист., поставили косые паруса и идемъ вдоль кромки льда; черезъ часъ по носу открылся ледъ и легли на NW 44° ист. Около часу опять впереди оказался ледъ; повернули на SW 2° ист. и шли такъ до 5 ч. вечера, когда легли на W ист.; черезъ 20 м. впереди снова показался ледъ, повернули на старый курсъ. Глубина 65 саж. Около 8 ч. вечера убрали стакселя и начали дѣлать поворотъ, но въ это время лопнулъ бизань-шкотъ. Вѣтеръ SW сильный, застопорили машину и легли въ дрейфъ, чтобы замѣнить лопнувшій шкотъ. Ночь темная, льда нигдѣ не видно, рѣшилъ подождать разсвѣта.

Около 6 ч. утра 8 (21) сентября легли на SO 66° въ надеждѣ найти свободный проходъ у берега Ямала; въ 7 ч. глубина 25 саж.; легли на Ost; въ 8 ч. глубина 20 саж. Въ 10 ч. слѣва, близко отъ курса, увидѣли ледъ, взяли на 2 румба правѣе и пошли вдоль кромки льда; глубина 21 саж., въ 11 ч. и 12 ч. дня глубина 17 саж., въ 1 ч. дня глубина 12<sup>1</sup>/<sub>4</sub> саж.; въ 12 ч. дня—13 саж. Слева ледъ подходит все ближе и ближе; насколько можно видѣть изъ бочки на гротъ-мачтѣ (горизонтъ выше 10 миль), на NW, N, O и SO вездѣ непрерывный ледъ. Ледъ ровный, годовалый, повидимому, Байдарацкій. Такъ какъ продолжаетъ дуть сильный SSW до 6 бал., который развелъ значительную зыбь, то вдоль кромки льда идетъ масса легкаго поломаннаго льда: за этой полосой, насколько можно видѣть изъ бочки, ледъ крупный, зажатый и непреходимый для насъ. Рѣшилъ стать на якорь и обождать переменны вѣтра, который бы разжалъ ледъ. Въ 2 ч. 30 м. дня отдали якорь на глубинѣ 14 саж.; горизонтъ мгlistый, къ вечеру вѣтеръ начинаетъ стихать и переходить на NW. Въ полночь дождь съ мелкимъ снѣгомъ. Все это время погода стоитъ туманная и опредѣлится точно не удастся; настоящее свое якорное мѣсто считаю  $\varphi = 69^{\circ}19' N$  и  $\lambda = 66^{\circ}15' Ost$ .

9 (22) сентября. Въ 1 ч. ночи вѣтеръ внезапно перешелъ на NO, на судно нанесло ледъ, только около 3 ч. ночи удалось выбрать якорь; закрѣпились ледянымъ якоремъ за льдину. Въ 4 ч. утра глубина 15 саж., въ 5 ч.—20 саж. Ледъ несетъ на SW, идетъ



густой снѣгъ. Въ 7 ч. 15 м. утра убрали ледяной якорь, дали ходъ и начали пробиваться между льдомъ на NO; ледь, хотя и поломанъ, но идетъ густо. Въ 9 ч. глубина 17 саж., въ 1 ч. дня—14 саж. Идемъ переменными курсами, лавируя между льдомъ, на NO. Въ 9 ч. вечера глубина 12 саж., продолжаемъ пробиваться на NNW. Въ 9 ч. вечера вслѣдствіе темноты застопорили машину и стали во льду на ночь.

10 (23) сентября. Слабые, N-ой половины, переменные вѣтры, легкой морозъ— $1\frac{1}{2}^{\circ}$  R., ясно. Въ 5 ч. утра заднимъ ходомъ пробилась къ свободной водѣ, развернулись и пошли широкимъ каналомъ, подернутымъ тонкимъ слоемъ шуги. Справа и слѣва далеко виденъ ледь, а на NNW и на N есть свободный проходъ, насколько видно изъ бочки. Черезъ полчаса пришлось остановить машину, т. к. засорился льдомъ кингстонъ холодильника. Очистили кингстонъ и пошли генеральнымъ курсомъ на NW. Поставили косые паруса, но за слабостью вѣтра вскорѣ пришлось ихъ убрать. Шуга сильно задерживаетъ ходъ, т. е. идемъ только  $3\frac{3}{4}$  мили. Глубина 10 саж., въ 1 ч. дня  $11\frac{1}{2}$  саж., въ 2 ч.—9 саж. и въ 5 ч.— $10\frac{1}{4}$  саж. Продолжаемъ идти вдоль канала; шуга и сало, сплошь закрывающія каналъ, сильно задерживаютъ ходъ. Въ 9 ч. вечера на заднемъ ходу согнули румпель, вслѣдствіе чего ошвартовались у льда и приступили къ ремонту, съ которымъ провозились до 5 ч. утра. Стоимъ у большой льдины, какъ можно предполагать, обмельвшей, на глубинѣ 12 саж. Несмотря на NW замѣтно значительное теченіе на N, судно развернуло и поставило бортомъ къ льдинѣ.

11 (24) сентября. Въ 6 ч. утра отошли отъ стамухи и пошли по широкому каналу, сплошь покрытому шугой; пробиваться очень трудно, такъ какъ молодой ледь мѣстами достигаетъ до 6 верш., часто приходится давать задній ходъ. Въ 8 ч. утра вѣтеръ перешелъ на SW, въ  $10\frac{1}{2}$  ч. утра поставили всѣ паруса; они хотя и помогаютъ, но все же судно часто останавливается; прибѣгаемъ къ различнымъ маневрамъ съ парусами и машиной, но вскорѣ убѣждаемся въ невозможности пробиваться далѣе. Въ 2 ч. дня убрали всѣ паруса и застопорили машину. Въ 4 ч. вѣтеръ SSW до 6 балловъ. Въ 5 ч. появился рядъ полыней, по которымъ мы и пошли, давая временами задній ходъ и пробиваясь съ большимъ трудомъ. Въ 8 ч. вечера вокругъ судна набило столько льду, что пробиваться болѣе нѣтъ возможности. Застопорили машину; ледь несетъ теченіемъ и вѣтромъ на N.



12 (25) сентября. Въ 2 ч. ночи вѣтеръ началъ стихать, временами идетъ снѣгъ. Вокругъ и подъ корпусъ нажало много льда. Свободнаго прохода нигдѣ не видно, потому попытокъ пробиться не дѣлали. Глубина 12 саж. Днемъ изъ бочки видѣли къ Ost отъ судна въ разстояніи 5 миль свободную воду, тянущуюся далеко на S. Далѣе на Ost въ разстояніи приблизительно 10 миль виденъ въ подзорную трубу берегъ. Полуденная высота дала широту 70°57' N.

13 (26) сентября. Судно стоитъ во льду. Изрѣдка появляются полыньи, но узкія. Попробовали пробиться къ полыньѣ, но послѣ большихъ усилій подвинулись очень мало и полыньи закрылись.

14 (27) сентября. Судно зажато льдомъ. Чистой воды не видно. Вѣтеръ NNW 5. Слева начала образовываться полынья. Замѣтна подвижка льда по вѣтру. Справа вдали появились двѣ новыхъ полыньи. Глубина 11 саж. Ледъ нажимаетъ и набиваетъ подъ корпусъ. Судно приподнялось на 1 футъ.

15 (28) сентября. При слабомъ сѣверномъ вѣтрѣ въ 4 ч. утра впереди, саженьяхъ въ 10—12 отъ судна образовалась полынья, разошедшаяся кабельтовыхъ до 3-хъ. Пытаемся пробиться къ ней; для этой цѣли дѣлаемъ каналъ во льду, работали до 7 ч.

16 (29) сентября. Въ продолженіе ночи полынья то закрывалась, то отрывалась. Вѣтеръ—слабый W. Съ 7 ч. утра начали работу у канала къ полыньѣ, но до наступленія темноты окончить работу не удалось и въ 7 ч. вечера ее прекратили. Въ 10 ч. вечера полынья значительно расширилась. Ночью появилось нѣсколько полярныхъ совъ.

17 (30) сентября. Продолжали начатую вчера работу. Ледъ толстый, хотя очень слабый. Подводная часть его похожа на намокшія массы снѣга, достигающія часто толщины болѣе сажени. Слабъ онъ настолько что поддается ломкѣ длинными шестами, послѣ того, какъ наружный слой его будетъ взломанъ пешнями. Эту густую массу мы, расшевеливая шестами, заставляемъ всплывать, потомъ, приспособленными для буксировки шлюпокъ гребками, вытягиваемъ на чистую воду. Вокругъ судна также приходится окалывать ледъ и длинными шестами расчищать подъ корпусомъ. Вечеромъ дѣлали попытку пробиться, но не удалось, хотя судно опустилось на воду и тронулось съ мѣста. Работали съ 7 ч. утра до 10 ч. вечера. Морозъ—1.5°.

18 сентября (1 октября). Въ 3 ч. пошелъ снѣгъ съ мелкимъ дождемъ. Машина все время работаетъ малымъ ходомъ, чтобы струей выпесло изъ подъ корпуса раздробленный ледъ. Весь день



пытались пробиться на чистую воду. Были заведены два стопъ-анкера на ледъ и выбирали на брашпили. Машина все время работала полнымъ ходомъ. Къ 10<sup>1</sup>/<sub>2</sub> ч. вечера удалось пробиться верпованіемъ за ледъ и машиной на чистую воду, но сейчасъ же было обнаружено погнутіе румпеля при ударахъ заднимъ ходомъ объ ледъ. Управляться было невозможно, пришлось въ 11 ч. 45 м. вечера остановить машину и заняться выправленіемъ румпеля.

19 сентября (2 октября). Продолжаемъ починку румпеля. Сильнымъ NW начинаетъ закрывать полынья. Во второмъ часу ночи румпель былъ исправленъ. Попробовали пробиваться къ окружающей насъ шугѣ, но не удалось. Горизонтъ кругомъ закрытъ льдомъ. Рѣшилъ подождать переменъ вѣтра. Стоимъ въ тонкомъ льду, окруженные со всѣхъ сторонъ, прошлогоднимъ, болѣе мощнымъ льдомъ. Въ 10 ч. вечера перешелъ на SO. Справа на SO открылась полынья.

20 сентября (3 октября). Въ 5 ч. 30 м. начали пробиваться на W къ виднѣющимся полыньямъ, пробиваться очень трудно, часто даемъ задній ходъ и полнымъ ходомъ бьемъ ледъ. Пробивались до 4<sup>1</sup>/<sub>2</sub> ч. дня, когда удалось достигнуть чистой воды. Идемъ на W. Въ 5<sup>1</sup>/<sub>2</sub> ч. глубина 15<sup>1</sup>/<sub>2</sub> саж. Въ 6 ч. глубина 20<sup>1</sup>/<sub>2</sub> саж. Льда впереди не видно. Горизонтъ мгlistый. Въ 9 ч. вслѣдствіе темноты далъ малый ходъ. Держимся у кромки льда въ ожиданіи разсвѣта.

21 сентября (4 октября). Держался на мѣстѣ по курсу NtO да разсвѣта (4<sup>1</sup>/<sub>2</sub> ч.). Льда нигдѣ не видно; дали полный ходъ. Курсы переменные, генеральный N истинный. Около 7 ч. пробовали поставить паруса, но векорѣ пришлось убрать. Въ полдень вошли въ ледъ и пробивались до 3 ч. въ поискахъ свободной воды. Около 3<sup>1</sup>/<sub>2</sub> ч. достигли полыней, по которымъ пошли по генеральному курсу NNO. Идетъ снѣгъ. Горизонтъ мгlistый. Свободной воды не видно. Въ 8 ч. ошвартовались у кромки льда. Глубины за день: 1 ч. ночи—20 саж., 4 ч. утра—30 саж.; 9 ч. утра—78 саж.; 6 ч. вечера—75 саж.; 8 ч. вечера—70 саж.

22 сентября (5 октября). Идетъ снѣгъ. Свѣжій NNW. Кругомъ ледъ мѣстами видны полынья. Въ 9 ч. 50 м. спялись со швартововъ и пошли между льдами переменными курсами въ NO четверти. 3 ч. глубина (лотъ Томсона) 95 саж., скорость 7<sup>1</sup>/<sub>2</sub> миль. 7 ч. 20 м. ошвартовались у льдины вслѣдствіе темноты. 11 ч. ночи глубина по Томсону—95 сажень. Температура опускалась въ продолженіе дня до—9°.



23 сентября (6 октября). Въ 5 ч. утра отошли отъ льдины и начали пробиваться съ большимъ трудомъ. Свободныхъ отъ льда проходовъ не видно. Въ полдень попробовали идти на S, наблюдая сильное теченіе на N. Въ 2<sup>1</sup>/<sub>2</sub> часа растопорили машину, такъ какъ идти дальше было невозможно. Ледъ нажимаетъ. 5 ч. 20 м. изъ бочки увидѣли большую полынья къ S-ду. Ледъ въ движеніи—то нажимаетъ на судно, то отпускаетъ. 5 ч. 50 м. развернуло на NNO. Полынья расширяется.

24 сентября (7 октября). Къ утру полынья къ S-ду расширилась. Въ 6 ч. пошли полнымъ ходомъ на S. 6 ч. 30 м. легли на SWtS. 7 ч. 45 м. ошвартовались у льдины, такъ какъ никуда кромѣ S-а прохода не было видно. Погрузили ледъ для питьевой воды. 10 ч. 15 м. отошли отъ льдины, но не найдя прохода ни на N, ни на Ost ошвартовались у той-же льдины. Взяты высоты  $\odot \varphi = 71^{\circ}39' N$ ,  $\lambda = 66^{\circ}42' Ost$ . Глубина 54 саж. (лотъ Томсона). 1 ч. 20 м. отошли отъ льдины и легли на SW. Въ 3 ч. истинный курсъ SSW. Въ 4 ч. истинный курсъ NNO. 4 ч. 20 м. истинный курсъ NO 55°. Въ 4 ч. 30 м. застопорена машина. Ходъ съ машиной 7<sup>3</sup>/<sub>4</sub> узла, безъ машины 6<sup>1</sup>/<sub>2</sub> узл. 5 ч. 50 м. справа и слѣва показался ледъ. Убрали паруса; дали машинѣ ходъ; комп. курсъ Ost. Кругомъ ледъ; повернули обратно. Комп. курсъ W. 9 ч. 45 м. Застопорили машину. Темно.

25 сентября (8 октября). Къ утру появился рядъ полыней. Горизонтъ мгlistый и не видно, которая изъ полыней проходная. Въ 5 ч. 52 м. дали ходъ и пошли на ONO. Въ 7 ч. 10 м. увидѣли, что проходу дальше нѣтъ, повернули обратно; комп. курсъ SW. 8 ч. 10 м. Застопорили машину и поставили паруса. Ходъ 5<sup>1</sup>/<sub>2</sub> узловъ. Глубина 70 саж. Идемъ переменными курсами отъ SSW до SO, лавируя между льдомъ. 11 ч. 35 м. Убрали паруса и пошли подъ парами. Комп. курсъ SOtS. Въ полдень мѣсто по  $\odot$ :  $\varphi = 71^{\circ}36' N$  и  $\lambda = 66^{\circ}8' Ost$ . 12 ч. 55 м. комп. курсъ SW; 1 ч. 15 м. комп. курсъ S; 1 ч. 55 м. комп. курсъ SSO. 2 ч. 5 м. комп. курсъ StO; 3 ч. 20 м. комп. курсъ SSO. Застопорили машину и поставили паруса. Темно и тихо, видны проходы, но слабо. 7 ч. 15 м. Подошли къ большой льдинѣ и ошвартовались у нея. По окончаніи швартовки у льдины былъ убитъ первый тюлень (морской заяцъ). 11 ч. вечера. Глубина 30 сажень.

26 сентября (5 октября). Ночью вѣтеръ усилился и въ 12 ч. 40 м. лопнулъ носовой швартовъ. Подали съ кормы второй швартовъ и остались у этой же льдины. 6 ч. 35 м. отошли отъ льдины



комп. курсъ SWtS. 7 ч. 15 м. легли на комп. курсъ NOtO. Въ 7 ч. 25 м. легли на комп. курсъ SWtW; 7 ч. 50 м. комп. курсъ SWtS. Идемъ по шугѣ, затруднительно; 8 ч. 55 м. Шуга становится толще, пробиваться дальше не можемъ, застопорили машину. 9 ч. 55 м. бросили лотъ Томсона — 73 саж. Достали храпомъ грунтъ—черный иль. Въ 10 ч. утра прекратили пары въ котлѣ вслѣдствіе течи дымогарныхъ трубокъ. Вальцевали и чеканили трубки. 6 ч. вечера начали разводитъ пары въ котлѣ. 10 ч. Глубина по Томсону 68 саж. Взята высота полярной звѣзды  $\varphi = 71^{\circ} 35' N$ .

27 сентября (10 октября). Вокругъ тонкій ледъ. 6 ч. 35 м. Дали ходъ, легли на SSW. 7 ч. 30 м. Поставили всѣ косые паруса. 8 ч. Вѣтеръ стихъ, паруса убрали. Вокругъ рѣдкій ледъ, между которымъ и идемъ. 9 ч. Глубина 77 саж. Курсъ WtS. 10 ч. 30 м. Проходъ есть только на StO, въ него и пошли. 12 ч. Вошли въ густую шугу. Не видно прохода нигдѣ. На льдинѣ впереди увидѣли двухъ моржей. Остановили машину и спустили шлюпку. Я и гарпунеры поѣхали къ нимъ, но убить ихъ не удалось. Остались ночевать у большой льдины, подавъ на нее ледяные якоря и перлиня.

28 сентября (11 октября). 3 ч. 15 м. При свѣжемъ W лопнулъ кормовой швартовъ, но сейчасъ же былъ заведенъ другой. 7 ч. 30 м. Вѣтеръ NNW доходитъ до 10 бал. Горизонтъ мгlistый, воды нигдѣ не видно. Вокругъ судна на большое разстояніе шуга. Швартовъ, поданный съ кормы, опять лопнулъ и судно на  $\frac{1}{2}$  мили отнесло отъ льдины, у которой стояли. Попытались достать оставшійся на льдинѣ якорь, но проломавъ шлюпку (самую легкую и самую старую), оставили и ее на льду, а сами вернулись на лыжахъ. 8 ч. вечера. Наблюдалось первое сѣверное сіяніе. Глубина 15 саж. Днемъ удалось опредѣлиться по солнцу  $\varphi = 71^{\circ} 53' N$  и  $\lambda = 67^{\circ} 30' Ost$ .

29 сентября (12 октября). Дрейфuemъ со льдомъ. Вѣтеръ—сильный SW. 6 ч. 10 м. Началась значительная подвижка льда, слѣва по борту подламываетъ ледъ и подбиваетъ подъ корпусъ. 7 ч. Вѣтеръ W слабѣетъ. Глубина 15 саж. Послѣ завтрака я съ 8 чело-вѣками команды пошелъ на лыжахъ за оставшейся шлюпкой. Ледъ мягкій, рыхлый и вообще весь въ движеніи. Къ 9-ти ч. утра шлюпку съ трудомъ доставили на судно; обшивка въ нѣсколькихъ мѣстахъ проломана.

30 сентября (13 октября). Дрейфuemъ со льдомъ. Ледъ около судна начало разжимать. Кругомъ масса наторошеннаго молодого льда; воды нигдѣ не видно. Въ полдень глубина  $13\frac{1}{2}$  саж. Взяты



высота  $\odot$  и определено мѣсто  $\varphi = 71^{\circ} 47' N$  и  $\lambda = 68^{\circ} 4' Ost$ . Изъ бочки въ трубу или бинокль можно хорошо разсмотрѣть берегъ Ямала, отъ котораго находимся въ 8 миляхъ. 6 ч. вечера. Вѣтеръ NW началъ усиливаться. Ледъ съ праваго борта сильно нажимаетъ и торосить. Воды нигдѣ не видно. Минимумъ температуры за весь день —  $2^{\circ}$ .

1 (14) октября. Дрейфуюемъ со льдомъ. Взята высота солнца  $\varphi = 71^{\circ} 45' N$ ,  $\lambda = 67^{\circ} 58' Ost$ . Глубина  $14\frac{1}{2}$  саж. Свѣжій до 5 балловъ NNW. Сильный напоръ льда; нажимаетъ къ берегу. Отъ 3-хъ до 4-хъ часовъ хорошо былъ виденъ изъ бочки берегъ Ямала. 12 ч. ночи. Глубина  $13\frac{1}{2}$  саж. Температура  $10^{\circ}$ .

2 (15) октября. Въ 4 ч. глубина  $12\frac{1}{2}$  саж. Напоръ льда на судно сильнѣе. Ледъ торосить и набиваетъ подъ корпусъ. Все время слышенъ трескъ и скрипъ. 8 ч. утра. Глубина  $12\frac{1}{2}$  саж. Послѣ обѣда я съ гарпунеромъ Денисовымъ ходили на ледъ, чтобы ознакомиться съ состояніемъ его. 8 ч. вечера. Глубина  $12\frac{1}{2}$  саж. Очевидно прижало къ берегу насколько возможно. Вѣтеръ слабый NNW. Вечеромъ рѣшилъ завтра отправиться съ утра на берегъ, чтобы использовать его для предстоящей зимовки, такъ какъ предполагаю, что придется здѣсь зимовать.

3 (16) октября. Съ утра начала снаряжаться партія на берегъ. Я рѣшилъ самъ сходить на берегъ, взялъ обоихъ гарпунеровъ и 4 человекъ команды. Въ 10 ч. 15 м. мы отправились, имѣя однѣ нарты, нагруженные провизіей и палаткой. Тащить нарты очень трудно благодаря торосамъ молодого льда и ропакамъ. Нарты часто опрокидываются. Подвигаемся очень медленно. Намъ ясно, что до ночи на берегъ не доберемся. На суднѣ это также увидѣли и съ наступленіемъ темноты зажгли керосино-калильный фонарь на гротъ-мачтѣ. Остановились на почевку часовъ въ 6 вечера, разбивъ палатку на льду. Погода теплая: отъ  $10^{\circ}$  до  $12^{\circ}$  мороза.

4 (17) октября. Съ разсвѣтомъ отправились дальше, идти очень трудно. Добраться до берега удалось только къ 3 часамъ. На берегу мы нашли хотя и небольшое количество плавнику, но все же могущее быть намъ серьезнымъ подспорьемъ въ топливѣ. На суднѣ въ это время переносили провизію изъ трюма въ большой салонъ (большая рубка на верхней палубѣ), чтобы въ случаѣ аварии имѣть провизію на верхней палубѣ. Все свѣтлое время держали вахтеннаго въ бочкѣ, для наблюденія за береговой партіей, а съ наступленіемъ темноты зажигали керосино-калильный фонарь



на гротъ-стенгѣ. Съ судна пробовали имъ сигнальть, но отвѣта отъ насъ не получили. Морозъ  $8^{\circ}$ — $11^{\circ}$ .

1 (18) октября. На берегу мы позавтракали, раздѣлились на 3 партіи и отправились въ разные стороны. Гарпунеръ Денисовъ, пройдя на югъ 15 верстъ, пересѣкъ 3 рѣчки, одну довольно значительную, впадающую въ море 3 рукавами. Также онъ видѣлъ свѣжій слѣдъ саней самоѣдина. Гарпунеръ Шленскій, пройдя верстъ 6 внутрь полуострова, дошелъ до большой лощины, по которой прошелъ на N еще верстъ 5 и сошелся со мною у самоѣдскаго кладбища, на берегу довольно большой рѣчки. Кладбище недавно было посѣщено самоѣдомъ, о чемъ свидѣлствуютъ внутренности и свѣжая кровь оленя, принесеннаго въ жертву, но юртъ никто нигдѣ не видѣлъ. На другой день мы вернулись обратно на судно, пройдя это разстояніе съ 6 ч. утра до  $3\frac{1}{2}$  ч. дня.

6 (19) октября. Ночью переносили плиту изъ камбуза на верхней палубѣ и устанавливали въ нижнемъ кормовомъ помѣщеніи, чтобы такимъ образомъ съэкономить топливо.

8 (21) октября. Предполагая организовать доставку дровъ съ берега, готовили дорогу къ берегу, расчищая кирками торосы и приготовляли второй отрядъ на берегъ для сбора плавника.

9 (22) октября. Отправилъ 7 человекъ подъ начальствомъ гарпунера Шленскаго на берегъ для сбора плавника. Вечеромъ подняли керосино-калильный фонарь и пытались переговариваться съ береговой партіей, но отвѣта не видѣли; какъ оказалось потомъ, они отвѣчали, но ручной фонарь слишкомъ слабъ, чтобы намъ было видно.

13 (26) октября. Береговая партія вернулась благополучно. Они собрали и уложили плавнику, какъ предполагали, на мѣсяцъ топки. Видѣли на берегу оленей штукъ 50, но трудно сказать, домашнихъ или дикихъ (людей они боялись и на выстрѣлъ не подпускали). Видѣли также два свѣжихъ слѣда самоѣдскихъ саней, повидимому они не всѣ еще откочевали. Возвращаясь обратно, они перешли нѣсколько свѣжихъ, но разошедшихся трещинъ. Вѣтеръ NW.

15 (28) октября. Ночью шагахъ въ 50—60 отъ судна на Ost образовалась полынья. Бросили лоть — глубина  $13\frac{1}{2}$  саж. По лотлину видно, что ледяное поле, на которомъ мы стоимъ, несетъ на N.



16 (29) октября. Судно со льдомъ продолжаетъ нести на N. Въ продолженіе дня нѣсколько разъ бросали лоть, — рѣзкихъ измѣненій нѣтъ, однако глубина мѣняется: отъ 13 саж. 5 ф. до  $14\frac{1}{2}$  саж., по лотлиню замѣтно движеніе льда на N. Появляются новыя полыньи. Вечеромъ взята высота полярной  $\phi = 71^{\circ} 47' N$ . *Съ этихъ поръ начинается нашъ орейфъ, непрерывнымъ до сихъ поръ.*

17 (30) октября. Потерявъ возможность построить домъ на берегу, мы начали строить баню на льду вблизи судна. Стѣны изъ двухъ рядовъ досокъ, между которыми насыпанъ мусоръ. Окончили постройку бани 31 октября. Все это время я и нѣсколько чело-вѣкъ команды ходимъ на полыньи на охоту, но полыней мало и за цѣлый день удается убить одного—двухъ звѣрей, а бываютъ дни, что и ни одного. Мы также связали звѣриную и рыболовную сѣти, которыя и поставили на одной изъ замерзшихъ полыней; но обѣ онѣ оказались совершенно бесполезными: ни одна, ни другая не дали ничего. 28 октября мы видѣли трехъ гагаръ. Каждый день утромъ и вечеромъ мѣряемъ глубину. Съ этого времени каждую недѣлю мы имѣемъ баню, вполне отвѣчающую своему назначенію, и одинъ день баня топится для стирки бѣлья. Вообще, жизнь идетъ довольно легко, такъ какъ въ помѣщеніяхъ тепло, пища вполне удовлетворительная и изрѣдка устраиваемъ развлечения, какъ напимѣръ, въ октябрѣ у насъ было состязаніе въ бѣгѣ на лыжахъ и конькахъ, на льду была поставлена палатка, гдѣ было угощеніе изъ горячаго шоколада съ печеньемъ и сладями. Къ Рождеству готовится спектакль, репетиціи идутъ въ банѣ. Все это параллельно съ обычными судовыми работами по ремонту судна и машины. Эту зиму команда жила въ двухъ помѣщеніяхъ: носовомъ кубрикѣ на 8 чело-вѣкъ и 2 каюты по 2 чело-вѣка въ каждой, это помѣщеніе было отопляемо одной печкой,—и кормовомъ, 4 двойныхъ каюты, въ которыхъ помѣщалось 7 чело-вѣкъ, а въ надпалубной постройкѣ—я, штурманъ, г-жа Жданко и 2 гарпунера. Нижнее кормовое помѣщеніе отоплялось камбузомъ, а верхнее 2 печками.

Въ началѣ ноября мы неоднократно видѣли полыньи, но такъ далеко, что ходить на нихъ не представлялось возможности.

Въ серединѣ ноября полыньи были ближе, но на нихъ звѣря никакого не было. 16 ноября полынья на S отъ насъ сильно расширилась и при слабомъ морозѣ отъ  $3^{\circ}$ — $5^{\circ}$  оставалась незамерзшей. Мы оттащили туда шлюпку и ѣздили по полыньѣ на охоту, но звѣря на ней не было; вернувшись, мы притащили обратно и



шлюпку. Въ продолженіе ноября неоднократно появляются полыньи и изрѣдка слышенъ шумъ торошенья, но около судна ледъ спокоенъ. Мгла отъ полыней на горизонтѣ не даетъ возможности часто опредѣляться.

28 ноября (11 декабря). Въ вахтенномъ журналѣ слѣдующая запись: «Замѣчено, что судно періодически несетъ то въ одну, сторону, то въ другую, независимо отъ вѣтра. Временами судно стоитъ. Предполагаемъ вліяніе приливовъ и отливовъ».

Относительно движенія судна мы судимъ по лотлиню, направленіе котораго мы можемъ наблюдать въ проруби, имѣющей около сажени въ квадратѣ. Въ эту же прорубь мы спускаемъ траль, въ который попадаютъ: морскія звѣзды, бокоплавъ, рачки, а изъ рыбъ бычки и что-то вроде налимовъ; все это заспиртовывается.

5 (18 декабря). Перемѣряли весь имѣемый уголь—всего имѣется 320 пудовъ.

8 (21) декабря. Появился первый медвѣдь, сначала ночью, но я въ него промахнулся, а потомъ его привели днемъ собаки снова къ судну, когда онъ и былъ убитъ штурманомъ и гарпунерами.

10 (23) декабря. Пересчитаны всѣ имѣющіяся доски (не считая бани)—430 штукъ, предполагаемъ ихъ жечь для отопленія помѣщеній по 2 доски въ день.

12 (25) декабря. Былъ слышенъ отдаленный шумъ взламываемаго льда.

14 (27) декабря. Въ 10 ч. между баней и судномъ образовалась трещина, ее то сжимаетъ, то разжимаетъ (наибольшая ширина 5 верш.). Опасаясь, что трещину разведетъ гораздо больше, я рѣшилъ перетащить баню ближе къ судну, не разбирая ее. Начали подготовительныя работы.

15 (28) декабря. Когда одна часть команды мылась, а другая продолжала подготовительныя работы для переноски бани, мы услышали собачій лай. Одѣвшись и захвативъ ружья и фонарь, я съ нѣсколькими человѣками отправился на лай и вскорѣ набрали на слѣдъ медвѣдицы съ медвѣженкомъ; преслѣдовали мы ихъ верстъ 10, но безуспѣшно. На обратномъ пути матросъ Александръ Конрадъ отморозилъ себѣ ногу и былъ превезенъ на судно на нартахъ. Ногу оттерли снѣгомъ и спиртомъ. Это преслѣдованіе оказалось роковымъ и для меня—я заболѣлъ, вѣроятно простудившись на обратномъ пути. Что у меня было, я не знаю, но слѣды этой болѣзни еще и теперь, полтора года спустя, даютъ себя



чувствовать. На другой день заболѣваетъ штурманъ, В. И. Альбановъ.

19 декабря (1 января). Заболѣваетъ гарпунеръ Шленскій. Баню медленно тащатъ къ судну.

20 декабря (2 января). Я и штурманъ чувствуемъ себя нѣсколько лучше, гарпунеръ Шленскій уже не встаетъ. Начинаемъ готовиться къ празднику.

21 декабря (3 января). Работаемъ при свѣтѣ керосино-калильного фонаря по перетаскиванію бани. Штурманъ В. И. Альбановъ приступилъ къ исполненію своихъ обязанностей. Я и гарпунеръ Шленскій лежимъ.

22 декабря (4 января). Баню поставили у гротъ мачты, въ разстояніи 4 сажени отъ борта, теперь мало вѣроятій, что насъ раздѣлитъ съ нею. Я начинаю вставать. Гарпунеръ Шленскій лежитъ.

23 декабря (5 января). Приготовляемся къ праздникамъ: моею помѣщенія и верхній большой салонъ, служащій теперь складомъ для провизіи, очищаемъ отъ нея и подготовляемъ для рождественскихъ развлеченій.

24 декабря (6 января). Продолжаемъ приготовленія къ празднику. 7 ч. вечера. Съ лѣвой стороны недалеко отъ судна образовалась трещина. Было незначительное торошеніе. Сегодня я настолько поправился, что выхожу на ледъ.

25 декабря (7 января). Праздникъ встрѣчаемъ бодро и весело. Всѣ больные на ногахъ. Въ 7 ч. вечера въ верхнемъ большомъ салонѣ былъ устроенъ обѣдъ для команды. Я также вышелъ поздравить команду съ праздникомъ. Гарпунеръ Шленскій тоже на ногахъ. Команда чувствуетъ себя бодро и весело. Послѣ обѣда команда до поздней ночи засидѣлась въ салонѣ, развлекаясь различнымъ образомъ.

26 декабря (8 января). На SW слышно было торошеніе, трещину слѣва зажало. Вечеромъ команда собралась опять въ верхнемъ салонѣ. Развлекались различнымъ образомъ, между прочимъ, борьбою. Гарпунеру Шленскому повредили ногу, и онъ слегъ въ койку. Я этотъ день уже не выходилъ, такъ продолжалось 4 мѣсяца до Пасхи, когда меня вынесли въ каютъ-компанію. Шленскій тоже лежитъ. Насъ продолжаетъ нести на N.

29 декабря (11 января). Сегодня кромѣ меня и Шленскаго еще 4 больныхъ, симптомы болѣзни у всѣхъ одни и тѣ же,



опасаясь увеличенія заболѣваній, рѣшено заболѣвшую команду отдѣлить. Для этой цѣли топятъ баню и устраиваютъ тамъ койки.

30 декабря (12 января). Четырехъ человекъ заболѣвшихъ перевели въ баню-лазаретъ. Нижнее кормовое помѣщеніе, въ которомъ жили заболѣвшіе, было вымыто дезинфецирующимъ растворомъ, а вещи вынесены на морозъ.

31 декабря (13 января). Заболѣлъ еще одинъ матросъ. Встрѣчу новаго года устроили въ верхнемъ большомъ салонѣ. Я уже не могъ выйти къ командѣ.

1 (14) января. Трещину у лѣваго борта развело сажени на  $1\frac{1}{2}$ . Больные чувствуютъ себя лучше, и состояніе ихъ здоровья не внушаетъ опасенія. Мнѣ становится хуже. Облачная погода не даетъ возможности опредѣлиться.

2 (15) января. Сегодня еще два человекъ отправили въ баню-лазаретъ. Одного оттуда выпустили. Трещину у лѣваго борта зажало, значительныхъ торосовъ нѣтъ.

3 (16) января. Заболѣлъ штурманъ В. И. Альбановъ. Гарпунеръ Денисовъ, хотя и боленъ, но еще держится на ногахъ.

4 (17) января. Въ судовомъ журналѣ слѣдующая запись: «Глубина въ 7 ч. утра = 32 саж. Сегодня заболѣлъ матросъ Нильсенъ. Сейчасъ же отправленъ въ баню. Всего больныхъ находится въ банѣ-лазаретѣ 7 человекъ. На суднѣ лежитъ командиръ и штурманъ. Гарпунеры Шленскій и Денисовъ то ходятъ на ногахъ, то, почувствовавъ себя хуже, ложатся въ постель. Странная и непонятная болѣзнь, захватившая насъ, сильно тревожитъ. Е. А. Жданко все время ухаживаетъ за больными и, несмотря на собственное недомоганіе, самоотверженно борется чѣмъ можно съ болѣзью. Всѣхъ хуже чувствуетъ себя командиръ. Въ виду наступленія холодныхъ ночей и малочисленности здоровой команды, съ сегодняшняго дня введены 2-хъ часовыя вахты.

5 (18) января. Гарпунеръ Денисовъ слегъ. Вечеромъ выпущены изъ бани-лазарета два матроса.

6 (19) января. Здоровая команда во избѣжаніе заболѣваній ежедневно бѣгаетъ на лыжахъ. Больныхъ не прибавилось.

7 (20) января. Одинъ выздоровѣлъ и 2 заболѣло. Кончились стеариновые свѣчи.

8 (21) января. Морозъ ниже  $35^{\circ}$  R. У насъ термометръ разбитъ только до этой цифры. Попытка сдѣлать на больше не удалась.

9 (22) января. Ночью гдѣ-то недалеко отъ судна торосило.



11 (24) января. Больныхъ осталось: я, штурманъ, оба гарпу-нера и одинъ матросъ. Многие изъ выздоровѣвшихъ жалуются на боль въ ногахъ, которыя по временамъ опухаютъ, и работать еще не могутъ.

13 (26) января. Былъ слышенъ шумъ торошенія и на суднѣ ощущались толчки. Послѣдній больной матросъ выздоровѣлъ.

17 (30) января. Всѣ, кромѣ меня, выздоровѣли, нѣкоторыя чувствуютъ себя еще насколько слабыми, что не могутъ работать. Ежедневно наблюдается сѣверное сіяніе. Морозъ держится все еще ниже  $35^{\circ} R$ .

18 (31) января. Слышенъ шумъ торошенія.

20 января (2 февраля). Спиртъ въ термометръ показался изъ шарика и поднялся до  $-32^{\circ} R$ . Слышенъ шумъ торошенія. Команда, ходившая гулять на лыжахъ, встрѣтила свѣжую полыню.

21 января (3 февраля). Видѣли пять бѣлыхъ медвѣдей, изъ кото-рыхъ убито два.

23 января (5 февраля). Убить еще одинъ медвѣдь.

25 января (7 февраля). Убить медвѣдь. Доставлена только шкура, такъ какъ масса полыней преграждаетъ дорогу. Горизонтъ все это время закрытъ мглой. Опредѣлиться не удается.

26 января (8 февраля). Винтъ и руль выморозили настолько, что сняли, выправили и опять поставили лопасти винта.

31 января (13 февраля). Сегодня впервые увидѣли солнце въ этомъ году.

2 (15) февраля. Приняты мѣры къ экономному расходованію керосина и дровъ.

3 (16) февраля. Нѣсколько разъ слышны удары и шорохъ льдинъ подъ корпусомъ. Стоя въ кормовой выморозкѣ, можно замѣ-тить по шороху направленіе ударяющихъ льдинъ на вѣтеръ. Оче-видно насъ несетъ по вѣтру, а онѣ остаются на мѣстѣ. Опасаясь поломки льдомъ отвернули двѣ нижнія лопасти винта, подняли ихъ на палубу и раму тоже насколько возможно приподняли. Сегодня температура приподнялась до  $-2^{\circ}$  и барометръ упалъ до 72.15 при S до 15 метровъ.

4 (17) февраля. Взвѣсили весь имѣющійся кересинъ—260 фун-товъ; перелили въ желѣзныя банки во избѣжаніе утечки изъ бочки.

18 февраля (3 марта). За все это время много видно полыней, команда ходить на охоту. Морского звѣря не видно, медвѣжьихъ слѣ-довъ порядочно. Работаютъ у выморозокъ; кингстонную выморозку



довели до желаемой глубины и притерли клапана, потомъ ее залили. Здоровье плотника Архіереева внушаетъ опасеніе: онъ все время жалуется на сильную головную боль и у него побѣлѣли и вспухли десны. Ему дается отдѣльная пища. Мое здоровье тоже не важно: я лежу въ койкѣ; ходить и двигаться совсѣмъ не могу, на тѣлѣ у меня пролежни, часто заговариваюсь, но теперь гораздо лучше, а было время, когда опасались, что я совсѣмъ не встану, и сдѣлали списокъ всѣхъ документовъ, хранящихся у меня.

21 февраля (6 марта). Залило кормовую выморозку. Матросы, ходившіе на охоту къ полыньѣ, видѣли много крупнаго морского звѣря, но убить ни одного не удалось.

22 февраля (7 марта). На охоту ходили 6 человекъ, видѣли много полыней и звѣря, но убить не удалось. Взяты высоты солнца и опредѣлено мѣсто  $\varphi = 77^{\circ} 17' N$ ,  $\lambda = 78^{\circ} 15' Ost$ . Пройдена линія, проходящая отъ мыса Челюскина на мысъ Желанія, и мы вышли въ Сѣверный Ледовитый океанъ.

26 февраля (11 марта). Подходилъ медвѣдь, но догнать и убить не удалось.

27 февраля (12 марта). Ночью въ кочегаркѣ было услышано какое то потрескиваніе, но при осмотрѣ всего машиннаго отдѣленія ничего не обнаружено. Убить бѣлый медвѣдь.

1 (14) марта. Спущены двѣ шлюпки и поставлены на толстую старую льдину на разстояніи 150 шаговъ отъ судна. На этихъ шлюпкахъ рѣшено сдѣлать запасный складъ провизіи на случай несчастья съ судномъ. Сегодня видѣли 3-хъ медвѣдей, убить одинъ.

3 (16) марта. Убить одинъ медвѣдь. Видѣли еще 2 медвѣжьихъ слѣда.

5 (18) марта. Убить медвѣдь.

8 (21) марта. Готовятъ и упаковываютъ провизію для запаснаго склада на шлюпкахъ. Убить медвѣдь.

9 (22) марта. Сдѣлано большое количество колбасъ изъ медвѣжьего мяса. На льду устроена копильня, гдѣ коптятъ колбасы и селедки.

12 (25) марта. Погружена провизія на шлюпки, стоящія на льду. Запасъ сдѣланъ на 2 мѣсяца. Былъ слышенъ шумъ торошенья.

15 (28) марта. Убить медвѣдь.

16 (29) марта. Въ вахтенномъ журналѣ запись: «Командиръ продолжаетъ болѣть, хотя ему значительно лучше».



17 (30) марта. Охотники ходили на полыню, видѣли штукъ 6 тюленей, но убить не удалось.

18 (31) марта. Убитъ медвѣдь.

19 марта (1 апрѣля). Убито два медвѣдя.

21 марта (3 апрѣля). Ходившіе на охоту люди на SO отъ судна видѣли два песцовыхъ слѣда. 2 собаки, ушедшія вчера по медвѣжьему слѣду, еще не возвращались.

23 марта (5 апрѣля). Въ бинокль можно разсмотрѣть много воды на Ost черезъ S до SW. Горизонтъ въ томъ раіонѣ темный и очень туманный, такъ что разсмотрѣть, какой величины полыньи, нельзя.

24 марта (6 апрѣля). Ночью на SO отъ судна торосило ледъ. Небо въ томъ мѣстѣ темное и горизонтъ мгlistый. Нѣсколько человѣкъ команды и гарпунеръ Денисовъ ходили на охоту и сообщили, что видѣли много полыней, на которыхъ было много тюленей и нырковъ. Видѣли также медвѣжьи и песцовые слѣды. Вечеромъ ходившіе на охоту опять сообщили, что видѣли совсѣмъ свѣжій слѣдъ песка.

25 марта (7 апрѣля). Гарпунеръ Денисовъ видѣлъ слѣдъ песка.

26 марта (8 апрѣля). Удалось углубить выморозку у руля—обнаружены серьезные поврежденія его. Руль поврежденъ еще осенью во льдахъ. Приступлено къ починкѣ. Убито 2 медвѣдя и 1 медвѣженокъ, а другой взятъ живымъ.

29 марта (11 апрѣля). Убитъ медвѣдь.

4 (17) апрѣля. Убиты 2 тюлея и 1 медвѣдь.

5 (18) апрѣля. Убитъ 1 медвѣдь.

6 (19) апрѣля. Убитъ 1 медвѣдь.

8 (21) апрѣля. Съла у судна птичка, называемая на Мурманѣ «пуноха». Гарпунерами убитъ одинъ тюлень.

9 (22) апрѣля. Убито 2 медвѣдя.

10 (23) апрѣля. Убитъ 1 медвѣдь. Прилетали 2 бѣлыхъ чайки. Вокругъ ежедневно видны полыньи.

14 (27) апрѣля. Первый день Пасхи. Для команды накрытъ пасхальный столъ въ нижнемъ кормовомъ помѣщеніи. Я чувствовалъ себя настолько хорошо, что былъ вынесенъ въ салонъ разговляться и просидѣлъ въ креслѣ часа 2. Убиты медвѣдица и 2 медвѣженка.

16 (29) апрѣля. Надъ горизонтомъ отъ SW черезъ S до NO небо темное, повидимому тамъ открытая вода.



17 (30) апрѣля. Начали разбирать баню на топливо. Виденъ изъ бочки цѣлый рядъ полыней отъ SO черезъ Ost къ N. Охотники ходили къ полыньямъ, но звѣря не видѣли.

19 апрѣля (2 мая). Изъ бочки видна масса полыней, при чемъ всѣ онѣ сообщаются между собою. Меня сегодня вынесли на стулѣ на ледъ, потомъ положили на носилки и обнесли вокругъ судна и по палубѣ. Это въ первый разъ послѣ 4 мѣсяцевъ лежанія въ каютѣ.

20 апрѣля (3 мая). На горизонтѣ много полыней. Къ вечеру накрылъ густой туманъ.

21 апрѣля (4 мая). Полыни. Охотники звѣря видѣли очень мало и далеко, убить не удалось. Они также видѣли стадо штукъ въ 20 нырековъ.

22 апрѣля (5 мая). Отъ NNO на SSO тянется значительная полынья, на всемъ протяженіи ея много свободной воды. Изъ бочки видно очень много и другихъ полыней. Весь ледъ, видимый изъ бочки, разбитъ на куски и наша льдина пожалуй самая большая. Видѣли сову и пуночку. Обо мнѣ слѣдующая записъ сегодня въ журналѣ: «Здоровье командира съ каждымъ днемъ становится все лучше. Каждый день его выносятъ на креслѣ на воздухъ, послѣ чего онъ подолгу сидитъ въ салонѣ».

23 апрѣля (6 мая). Нѣсколько человѣкъ ходило къ полыньямъ, видѣли нѣсколько тюленей, но убить не удалось.

26 апрѣля (9 мая). Убить медвѣдь. Во время погони одна изъ собакъ была настолько искусана медвѣдемъ, что ее пришлось зашивать въ нѣсколькихъ мѣстахъ.

27 апрѣля (10 мая). Изъ бочки видно много полыней.

28 апрѣля (11 мая). Около полудня замѣтили изъ бочки медвѣдя, гнались за нимъ до 7 ч. в., но догнать не удалось.

29 апрѣля (12 мая). Много полыней. Охотники, ходившіе къ полыньямъ, звѣря видѣли очень мало.

30 апрѣля (13 мая). На горизонтѣ много полыней. На полыньяхъ звѣря не видно.

3 (16) мая. Къ вечеру много полыней. Звѣря на нихъ нѣтъ.

4 (17) мая. Изъ бочки видно очень много полыней.

5 (18) мая. Убить медвѣдь.

6 (19) мая. Изъ бочки видно много полыней.

7 (20) мая. Видѣли утокъ и птичку, называемую на Мурманѣ «кривкомъ».

9 (22) мая. Ходившіе на охоту къ полыньямъ звѣря не видѣли.



10 (23) мая. Убита медвѣдица и одинъ медвѣженокъ, другой взятъ живымъ.

11 (24) мая. Убитъ медвѣдь.

12 (25) мая. Изъ бочки на горизонтѣ видны полыньи. Нѣсколько человекъ ходило къ полыньямъ, но звѣря не видѣли.

13 (26) мая. На суднѣ идутъ работы по приготовленію судна къ плаванію. Днемъ видѣли нѣсколько штукъ птицъ. Вокругъ много полыней.

14 (27 мая). Медвѣжатъ перевели изъ камбуза и бани, гдѣ они сидѣли, въ клѣтку на спардекѣ.

16 (29) мая. Тянемъ стоячій такелажъ. Видѣли чаекъ. Полыньи зажаты.

17 (30) мая. Работаемъ со стоячимъ такелажемъ. Много чаекъ. Полыньи зажаты. Убили 2 медвѣдей.

18 (31) мая. Полыньи почти всѣ зажаты. Приводимъ судно въ надлежащій для плаванія видъ.

19 мая (1 іюня). Охотники ничего кромѣ чайки не убили. Чаекъ много. Полыньи всѣ зажаты. Баню всю уже разобрали и перепиливаемъ на дрова.

20 мая (2 іюня). Много чаекъ. Видѣли одного глупыша и еще какую-то птицу, породы которой никто назвать не могъ.

21 мая (3 іюня). Развело узкія трещины.

22 мая (4 іюня). Убитъ медвѣдь. Ost-ымъ вѣтромъ начало разводить полыньи.

24 мая (6 іюня). Изъ бочки видно много полыней съ чистой водой. На полыньяхъ видѣли только одного тюленя.

26 мая (8 іюня). Видѣли штукъ 5 птичекъ, похожихъ на стрижей.

27 мая (9 іюня). Изъ бочки видно много полыней, изъ которыхъ нѣкоторыя съ значительной площадью. Убитъ 1 тюлень. Около полуночи накрылъ туманъ.

28 мая (10 іюня). Туманъ разсѣялся. Видны полыньи. Летаютъ чайки.

29 мая (11 іюня). Убитъ 1 медвѣдь. Убрали провизію со шлюпокъ, стоящихъ на льду. Къ вечеру изъ бочки видно довольно много полыней.

30 мая (12 іюня). Приводимъ въ порядокъ такелажъ. Одинъ изъ матросовъ, ходившій на охоту, объявилъ, что видѣлъ 2-хъ китовъ. Полагаемъ, что это касатки.



1 (14) іюня. Около 2-хъ часовъ ночи обнаружена значительная прибывъ воды въ корридоръ гребного вала. Откачивали до 3<sup>1</sup>/<sub>2</sub> ч. ночи. Утромъ прибывъ воды въ корридоръ гребного вала небольшая. Отвезли на нартахъ къ полыньѣ маленькую шлюпку. Утромъ и днемъ шелъ въ первый разъ значительный дождь. Снѣгъ сильно пропитанъ водой.

4 (17) іюня. Выкачавъ воду изъ корридора гребного вала, наконецъ удалось обнаружить мѣсто течи: у ахтеръ-штевня выше дейдвудной трубы. Конопатили весь день, но работу еще не закончили. Для того, чтобы добраться до мѣста течи, пришлось прорубить палубу и конопатить сверху. Солили и свертывали въ кульки медвѣжьи шкуры. Сегодня свернули и уложили въ большой угольной ямѣ (теперь пустой) на стелажяхъ 22 шкуры.

5 (18) іюня. Конопатимъ корму. Выкачали воду изъ корридора гребного вала. Полыньи уменьшились, а нѣкоторыя и совсѣмъ зажаты. Вечеромъ недалеко отъ судна былъ слышенъ шумъ торошенія. Видимыхъ измѣненій въ ледяномъ покровѣ не замѣтно.

6 (19) іюня. Погода солнечная и теплая. Термометръ на подвѣтренной сторонѣ поднялся до +16° R. На льду подъ снѣгомъ скопляется много воды.

7 (20) іюня. Течь у ахтеръ-штевня удалось остановить.

10 (23) іюня. Убить медвѣдь.

13 (26) іюня. Изъ бочки видно, что число расходящихся полыней увеличилось. Замѣчены лежащіе на льду тюлени, но при приближеніи охотниковъ они ушли въ воду.

15 (28) іюня. Убить 1 медвѣдь. Подъ ледъ была опущена пробная мина, заряженная 2 фунтами пороха. Проба неудачная: взрывъ не произвелъ на ледъ никакого дѣйствія.

18 іюня (1 іюля). Опустили подъ ледъ за кормой мину, заряженную 7<sup>1</sup>/<sub>2</sub> фунтами черного крупнаго пороха. Взрывъ ея не произвелъ на ледъ никакого дѣйствія.

20 іюня (3 іюля). Убить 1 тюлень въ полыньѣ. Ежедневно мы видимъ лежащихъ на льду тюленей, но подойти къ нимъ не удастся. Обвиняютъ собакъ, что онѣ спугиваютъ. Сегодня въ журналѣ я встрѣчаю слѣдующую записъ: «Днемъ видѣли одновременно до 12 штукъ тюленей, лежащихъ на льду у лунокъ и вечеромъ пробовали подойти къ нимъ, но тюлени слишкомъ осторожны, и подойти, хотя бы сажень на 50 — 60, охотникамъ не удалось. Сегодня собаки были привязаны.



21 іюня (4 іюля). Изъ бочки видны лежащіе на льду въ двухъ мѣстахъ до 15 штукъ тюленей. Рѣшено дать облежаться имъ, и не тревожить ихъ нѣкоторое время. Около 4 ч. дня при ясной солнечной погодѣ былъ замѣченъ метеоръ, который повидимому сторѣлъ, не долетѣвъ до льда. Ядро метеора было ярко-бѣлаго цвѣта и при полетѣ за нимъ оставался красноватый слѣдъ.

22 іюня (5 іюля). Снѣгъ на льду сильно стаялъ. Перемѣнитъ со льдомъ, окружающимъ судно, никакихъ нѣту. На полыньяхъ звѣря нѣтъ.

23 іюня (6 іюля). Временами туманъ. На льду лежатъ тюлени— штукъ 12. Въ полыньяхъ убито 3 штуки. На льду скапливается много воды. На годоваломъ льду есть протаявшія отверстія.

24 іюня (7 іюля). На льду лежитъ до двухъ десятковъ тюленей. Лежатъ очень безпокойно. На полыньяхъ убито 6 штукъ.

25 іюня (8 іюля). На охоту отправилось сегодня 5 человекъ. Убить 1 тюлень. Видѣли въ маленькой полыньѣ кита. Два человека заболѣли глазами.

26 іюня (9 іюля). Въ 3 ч. 30 м. дня была заложена въ 50 саж. отъ судна подъ ледъ мина— $22\frac{1}{4}$  ф. черного крупнаго пороха. Взрывъ ея не сдѣлалъ ничего: ледъ остался неповрежденнымъ.

27 іюня (10 іюля). Много полыней. Издохъ одинъ изъ медвѣжатъ.

28 іюня (11 іюля). Взрывъ 26 іюня убѣдилъ меня окончательно въ бесполезности ихъ съ нашими средствами и въ нашемъ льду, хотя я и раньше соглашался на взрывы, видя ихъ бесполезность, только по настоянію окружающихъ, чтобы не приводить ихъ въ унынье. Теперь мы начали окалывать ледъ вокругъ судна, чтобы опустить его въ воду (судно, по мѣрѣ таянія льда, замѣтно подымается). Убить 1 медвѣдь у самага борта судна.

29 іюня (12 іюля). Убито 2 тюленя.

30 іюня (13 іюля). На солнцѣ температура поднялась до  $+16^{\circ}$  R. Большинство полыней зажато и новыхъ не видно. Снарядили всѣмъ необходимымъ китобойный боть. Предполагаемъ оттащить шлюпку на полыню, если будутъ показываться киты.

1 (14) іюля. На полыньяхъ видѣли рыбъ, похожихъ на сельдь; поставили сѣти. Убить 1 тюлень. Перемѣны со льдомъ нѣтъ. Воды на льду скопляется съ каждымъ днемъ все больше и больше. Послѣ полудня густой туманъ.

2 (15) іюля. Полыни зажало. Поставленную вчера сѣть убрали. Убить 1 тюлень.



3 (16) іюля. За послѣдніе дни замѣчено торошеніе въ нѣкоторыхъ полынняхъ, чего давно не замѣчалось. Вѣтра NW-ые.

4 (17) іюля. Приступили къ болѣе энергичному окальванію льда вокругъ судна.

5 (18) іюля. Окальваемъ ледъ у судна. Убить 1 тюлень изъ лежащихъ на льду.

6 (19) іюля. Выкачали воду изъ трюма и корридора гребного вала. Продолжали окальвать ледъ у борта судна. Ледъ толстый и крѣпкій, откальвается мелкими кусками. Нигдѣ еще не удалось пробить насквозь. Убить 1 тюлень. Туманъ. Дождь.

7 (20) іюля. Убить 1 тюлень. Благодаря вчерашнему дождю прѣсной воды на льду значительно прибавилось. На льду замѣчено много трещинъ, но большихъ полней изъ бочки не видно.

8 (21) іюля. До 4 ч. дня густой туманъ, послѣ хорошая солнечная погода. Послѣ обѣда попробовали скальвать ледъ у борта такимъ образомъ: запруживали съ двухъ сторонъ канаву у борта, выкачивали оттуда воду брандспойтомъ и скальвали ледъ кирками.

9 (22) іюля. За ночь лужи прѣсной талой воды покрылись тонкимъ льдомъ. Окальваемъ ледъ вокругъ судна, работа подвигается очень медленно. У праваго борта пробили сквозное отверстіе. Каждый день замѣтно, что ледъ по мѣрѣ таянія поднимается и вмѣстѣ съ собой поднимаетъ и судно, второе поднялось теперь вершковъ на 6. Около судна летало нѣсколько чаекъ. Съ 3 ч. облачно и туманъ. Вечеромъ—непродолжительный дождь. Оконченъ ремонтъ котла. Замѣнено 7 дымогарныхъ трубокъ.

10 (23) іюля. Выкачали воду изъ машиннаго отдѣленія и корридора гребного вала. Окальвали ледъ у судна. Съ утра густой туманъ. Когда его ненадолго прояснило, увидѣли изъ бочки лежащаго на льду тюленя (морского зайца). Два человекъ пошли къ нему, но туманъ снова накрылъ, и найти его имъ не удалось.

11 (24) іюля. До обѣда продолжаемъ окальвать ледъ вокругъ судна. Послѣ обѣда прекратили окальвать ледъ, начали повахтенно лить его. Для этой цѣли склепали 2 ледяныя пилы, внизу къ нимъ прикрѣпили колоспикъ и пропустили въ пробитое отверстіе, гдѣ толщина льда 12 футъ. Вѣтеръ перешелъ на NO и всѣ полыни опять развело.

12 (25) іюля. Работа съ пилкой льда подвигается очень медленно. Иногда пила застреваетъ и ее приходится выкальвать пешнями. Днемъ пробовали лить у лѣваго борта, пила опять застряла; при вытягиваніи ея талыми изъ скважины, пила лопнула.



Для того, чтобы достать нижній, застрявшій во льду, остатокъ пилы, матросъ Пономаревъ нырнулъ и накиннулъ стропку. Окончили постановку винтовыхъ лопастей на мѣсто. Винтъ приподнять насколько возможно. Измѣненій съ окружающимъ судно льдомъ не замѣтно.

13 (26) іюля. Къ утру выкололи изъ льда и снова склепали обломокъ пилы. Возобновили пилку льда, но пилу вскорѣ зажало. Ледъ въ нѣкоторыхъ мѣстахъ достигаетъ 13 футь, и потому къ двумъ ледянымъ пиламъ рѣшили приклепать третью поперечную, выбивъ на ней зубья болѣе крупныя. Съ 6 ч. до 12 ч. ночи дѣлали во льду канаву отъ кормы до проруби, сдѣланной для мины. Канаву дѣлали кирками, что значительно скорѣе, нежели пешнями, для чего воду отливали брандспойтомъ.

14 (27) іюля. Временами идетъ то снѣгъ, то дождь. Ходили на охоту къ полыньямъ, звѣрь есть, но убить не удалось. Существенныхъ измѣненій съ окружающимъ льдомъ не замѣтно. Въ полыньяхъ у кромокъ стараго льда въ нѣкоторыхъ мѣстахъ замѣтны на водѣ тонкіе слои молодого льда, намерзшіе за послѣдніе 2—3 дня.

15 (28) іюля. Попробовали отливать воду изъ канавъ, сдѣланныхъ 13-го іюля у кормы, но не удалось, такъ какъ ледъ сильно размыло. Такъ какъ вода, скапливающаяся въ такихъ канавкахъ, сильно разѣдаетъ ледъ, то рѣшили сдѣлать канаву отъ кормы до ближайшей полыни — разстояніе 600 шаговъ.

16 (29) іюля. Продолжаемъ дѣлать канаву отъ кормы до полыни. Заготовленный запасъ дровъ весь вышелъ. Плотникъ пилить остатки досокъ и обрѣзки бревенъ на дрова. Нѣсколько длинныхъ досокъ и 4 бревна оставимъ пока на всякій случай. Была незначительная подвижка льда на Ost отъ судна.

17 (30) іюля. Работаемъ у канавъ во льду. Собирали щепки и обрѣзки дерева, разбросанные во дни богатства имъ. На годоваломъ льду поблизости судна образуется все больше сквозныхъ отверстій, черезъ которыя талая вода стекаетъ подъ ледъ, и въ настоящее время все это ледяное поле стало значительно суше.

18 (31) іюля. Роемъ канаву во льду. Обнаружена прогибъ топки, вѣроятно случившаяся еще осенью, но ранѣе не замѣченная. Накачали воды въ котель и опробовали гидравлическимъ давленіемъ на 120 фунтовъ (предѣльное давленіе 75 фунтовъ). Течи нѣтъ.

19 іюля (1 августа). Роемъ канаву. Послѣ обѣда вслѣдствіе дождливой вѣтренной погоды дали командѣ время подчиняться.



Несмотря на свѣжій вѣтеръ со льдомъ перемѣнъ, нѣтъ, наше ледяное поле остается того же размѣра.

20 іюля (2 августа). Выкачали воду изъ коридора гребного вала и машины. За день дѣлаемъ 10 саж. канавы во льду глубиною въ  $2\frac{1}{2}$  фута. Погода пасмурная, горизонтъ мгlistый, по временамъ туманъ. На полыньяхъ звѣря нѣтъ.

21 іюля (3 августа). Туманъ. На полыньяхъ звѣря нѣтъ. Со льдомъ никакихъ перемѣнъ нѣтъ.

22 іюля (4 августа). Пробиваемъ канаву во льду. Работа идетъ медленно, такъ какъ канавы залиты водой (отливать больше не удается) и приходится работать пешнями, а не кирками. Полыни сузились, новыхъ нѣтъ.

23 іюля (5 августа). Пробиваемъ канаву. Туманъ, по временамъ дождь. Со льдомъ перемѣнъ нѣтъ.

24 іюля (6 августа). Пробиваемъ канаву. Ночью торосило ледъ въ разстояніи 600 шаговъ за кормой. Пробовали холодильникъ на гидравлическое давленіе — 15 фунтовъ. Потекла старая заплата.

25 іюля (7 августа). Судовой праздникъ. Всю ночь и до полудня шелъ дождь, а послѣ полудня пошелъ снѣгъ. По случаю судового праздника выпустили медвѣженка на волю. Полыни, которыя видны изъ бочки очень малы и не сообщаются между собою. Судно стоитъ въ ледяномъ полѣ около полуторы версты длины. Но если бы оно и было на водѣ, то подвигаться по этимъ полыньямъ было бы весьма затруднительно.

26 іюля (8 августа). Пробивали канаву. Выпущенный вчера медвѣженокъ ушелъ недалеко отъ судна и собаки утромъ разыскали и настигли его, 4-хъ собакъ удалось отозвать отъ медвѣдя, пятая же продолжала преслѣдовать его. Замѣтили лежащихъ на льду тюленей, но подойти къ нимъ не удается. Видѣли утокъ, летящихъ на S-дѣ. Вечеромъ у судна летало штукъ 12 чаекъ и 3 какихъ-то намъ неизвѣстныхъ птицы. Перемѣнъ со льдомъ нѣтъ. Изрѣдка туманъ.

27 іюля (9 августа). Выкачали воду. Продолжали работы на льду.

28 іюля (10 августа). Туманъ до 6 ч. вечера. Вечеромъ ясно. Полыней изъ бочки не видно.

29 іюля (11 августа). Рубимъ канаву во льду. Всего прорублено 112 сажень, глубиной  $2\frac{1}{2}$ —3 фута, шириною фута  $1\frac{1}{2}$ . Осталось до конца льдины еще сажень 100. Съ утра гарпунеръ Денисовъ съ 1 человѣкомъ пошли на поиски собаки, ушедшей за выпущен-



нымъ медвѣженкомъ; въ 3 ч. они вернулись, не найдя собаки. Послѣ обѣда 3 человекъ ходили на полыньи.

30 іюля (12 августа). Горизонтъ мгlistый. Къ вечеру морозъ до  $-1.5^{\circ}$ . Шель снѣгъ. Всѣ полыньи зажаты. Команда продолжаетъ дѣлать канаву во льду.

31 іюля (13 августа). Вахтеннымъ Луняевымъ убитъ медвѣдь почти у самаго борта. Команда продолжала прорубать канаву.

1 (14) августа. Выкачали воду. Продолжали дѣлать канаву. Мгlisto, шель снѣгъ. Вечеромъ ходили къ полыньямъ на охоту. Гарпунеръ Денисовъ видѣлъ слѣды 7 медвѣдей, идущихъ почти рядомъ въ одномъ направленіи. Вечеромъ убили подошедшаго къ судну медвѣдя.

2 (15) августа. Ночью морозъ доходитъ до  $-7^{\circ}$  R. Дѣлаемъ канаву во льду. Изъ бочки большихъ полыней не видно. Полыньи и лужи на льду покрылись тонкимъ льдомъ. Вечеромъ туманъ и идетъ мокрый снѣгъ.

3 (16) августа. Дѣлали канаву во льду.

4 (17) августа. Идетъ снѣгъ. Вѣтеръ крѣпчаетъ отъ SO. Со льдомъ перемѣнъ нѣтъ.

5 (18) августа. Выкачали воду изъ машиннаго отдѣленія и корридора гребного вала. Устраивали двѣ распорки изъ бревенъ, одну въ поперечной угольной ямѣ, другую въ машинѣ. Въ этомъ мѣстѣ отсутствуютъ бимсы второй палубы, распорки устраиваются на уровнѣ ихъ. Погода пасмурная, часто идетъ дождь и снѣгъ. Около полудня вернулась собака, пропавшая болѣе 5 сутокъ тому назадъ. Сегодня потеряли надежду на освобожденіе и начали готовиться ко второй зимовкѣ. Видъ и состояніе окружающаго льда убѣдили насъ въ этомъ.

6 (19) августа. Охотники ходили къ полыньямъ, по ихъ зажалo и затянуло тонкимъ льдомъ. Туманъ, температура не подымалась выше  $+1^{\circ}$  R.

7 (20) августа. Приступили къ разборкѣ каюты въ нижнемъ кормовомъ помѣщеніи, чтобы перевести туда всю команду. Помѣщеніе это отапливается камбузомъ. Въ видахъ той же экономіи топлива, я и одинъ изъ гарпунеровъ покидаемъ свои каюты и перебираемся, я — въ хронометрическую, а гарпунеръ въ нашу каютъ-компанію. Собирали вокругъ судна щепки и весь горючій матеріалъ. Предвидя недостатокъ въ сахарѣ въ предстоящую зимовку (осталось 6 пудовъ), начали выдавать по 11 золотниковъ въ педѣлю. Къ вечеру накрылъ туманъ.



8 (21) августа. Настала ясная холодная погода. Температура въ тѣни все время отрицательная. На снастяхъ много инея. Продолжаемъ готовиться къ зимовкѣ. Въ нижнемъ кормовомъ помещеніи дѣлаемъ койки на 18 человекъ. Собираемъ горючій матеріалъ вокругъ судна. Спустили на палубу брамъ-рею и отвязали брамсель. Гротъ и гротъ-топсель отвязали въ виду возможной порчи и отъ проходящей близко камбузной трубы.

9 (22) августа. Хотѣли спустить форъ-брамъ-стенгу, но она въ шпорѣ разбухла и ее такъ зажало между лонго-салингами, что никакимъ усиліямъ она не поддавалась и ее оставили на мѣстѣ. Изъ бочки видна полынья на NO. Вѣтеръ перешелъ на SW и стало теплѣе.

10 (23) августа. Погода пасмурная, временами дождь. Къ вечеру туманъ.

11 (24) августа. Пасмурно и туманъ. Ледъ безъ измѣненія. Полыньи зажаты.

12 (25) августа. Погода ясная, къ вечеру пошелъ снѣгъ. Убить 1 медвѣдь.

13 (26) августа. Дѣлаемъ въ хронометрической каютѣ, куда я перебрался, подолокъ изъ толя, войлока и досокъ  $\frac{3}{4}$  дюйма. Прежде каюта была отдѣлена отъ наружнаго воздуха только одной настилкой. Погода пасмурная, временами снѣгъ.

14 (27) августа. Съ утра туманъ, къ полудню прояснилось, и на солнцѣ температура поднялась до  $+13^{\circ}$  R, въ тѣни она остается ниже  $0^{\circ}$ . Нѣсколько человекъ ходило на охоту.

15 (28) августа. Погода пасмурная, временами снѣгъ и туманъ.

16 (29) августа. Пасмурно, временами снѣгъ, горизонтъ закрытъ мглой. Весь день и ночь ремонтируемъ плиту.

17 (30) августа. Передѣляли плиту и трубы отъ нея такимъ образомъ, что машинный вентиляторъ, который теперь служить трубой, проходитъ черезъ каюту штурмана и отопливаетъ ее и сосѣднюю хронометрическую, въ которой живу я.

18 (31) августа. Снѣгъ и метель.

19 августа (1 сентября). Выкачали воду изъ машины и коридора гребного вала. Изолируемъ угольнымъ мелкимъ шлакомъ помещеніе, какъ съ боковъ (по переборкамъ), такъ и сверху. Слой шлаку насыпанъ до 6 варшковъ.

20 августа (2 сентября). Свѣжій S-дъ разводитъ полыньи, но далеко отъ судна; величину ихъ трудно разсмотрѣть, такъ какъ горизонтъ мгlistый.



21 августа (3 сентября). Готовимся къ зимѣ, обшивая досками, войлокомъ и толемъ, и изолируя шлагомъ помѣщенія.

22 августа (4 сентября). Ясная солнечная погода. Температура на солнцѣ поднималась до  $+9^{\circ}$  R. Много свѣже-паторошеннаго льда и трещинъ. Есть полыньи, но покрыты тонкимъ льдомъ.

23 августа (5 сентября). Изъ бочки видны значительныя полыньи, но далеко. Звѣря на ближайшихъ полыньяхъ нѣтъ.

24 августа (6 сентября). Ночью морозъ доходилъ до  $-9^{\circ}$  R. Пробовали примѣнить для освѣщенія смѣсь изъ бензина и машиннаго масла, но проба оказалась неудачная. Придется пользоваться медвѣжьимъ жиромъ, такъ какъ керосину у насъ нѣтъ. Охотники ничего не видѣли.

25 августа (7 сентября). Полыньи или зажаты, или покрыты льдомъ, настолько уже крѣпкимъ, что подымаетъ человѣка. Охотники видѣли слѣды псаца.

26 августа (8 сентября). Ночью морозъ доходилъ до  $-11^{\circ}$  R. Днемъ туманъ. Гарпунеръ Денисовъ, ходившій на охоту, видѣлъ псаца и слѣды 4 медвѣдей.

27 августа (9 сентября). Ночью, судя по темному небу, отъ Ost до SW полыньи. Днемъ туманъ. Готовимся къ зимѣ, помѣщенія удалось настолько изолировать отъ наружнаго воздуха, что въ нихъ жарко, хотя плита топится только съ 9-ти час. утра до 2 час. дня. Вечеромъ поймали руками маленькую сѣренькую птичку, названія которой никто не знаетъ. Выпустили ее на волю.

28 августа (10 сентября). Туманъ; потомъ мокрый снѣгъ. Продолжаемъ изолировать помѣщенія: въ коридорахъ ведущихъ внаружу и холодныя каюты, ставимъ вторыя двери. Приспособили лампу «Молнію» для освѣщенія медвѣжьимъ жиромъ. Днемъ поймали руками ястреба, онъ сильно истощенъ и съ жадностью ѣстъ мясо.

29 августа (11 сентября). Охотники никаго звѣря не видѣли. Къ вечеру туманъ.

30 августа (12 сентября). Охотники видѣли псацовыя слѣды. Вечеромъ убили 1 медвѣдя.

31 августа (13 сентября). Шель мелкій дождь.

1 (14) сентября. Утромъ туманъ. Потомъ дождь и мокрый снѣгъ, вѣтеръ отъ SO усилился и ледъ нажимаетъ и торосить.

2 (15) сентября. Весь день туманъ и вѣтреная погода. Нѣсколько разъ шелъ дождь. Около полудня туманъ немного разсѣялся и можно было видѣть много полыней. Къ вечеру горизонтъ опять очистился и изъ бочки видны были такія большія полыньи и въ



такомъ количествѣ, что столько въ этомъ году еще не было. На полыньяхъ видѣли 2 тюленей и 2 бѣлухъ.

3 (16) сентября. Весь день туманъ и снѣгъ, перестающій временами. Оттащили на полынью китобойный ботъ (въ виду появленія бѣлухъ) и опробовали пушку, зарядивъ ее двухланнымъ гарпуномъ. Пушка установлена крѣпко и стрѣляетъ почти безъ отдачи. Около полудня былъ замѣченъ медвѣдь, который почти сейчасъ же началъ убѣгать, преслѣдуемый собаками и 2 человѣками. Въ виду большого количества трещинъ и полыней, медвѣдя догнать не удалось. Охотники при погонѣ за медвѣдемъ видѣли 2 бѣлухъ. На полыньяхъ убито 2 тюленя.

4 (17) сентября. Убито 2 тюленя.

5 (18) сентября. Убитъ 1 тюлень. Видѣли 3 бѣлухъ. Температура все время ниже нуля. На полыньяхъ появилась шуга, ихъ то зажимаетъ, то опять разводитъ; въ общемъ ихъ очень много, но наша льдина держится и, если обламывается по краямъ, то очень мало.

6 (19) сентября. Утромъ туманъ, который днемъ разсѣялся, но къ вечеру опять накрылъ. Вечеромъ около нашего ледяного поля развело полыньи. Чистой воды очень много, въ особенности на W N и Ost. Убито за день восемь тюленей. Много чайкъ. Видѣли пролетавшихъ надъ полыньей штукъ 15 утокъ.

7 (20) сентября. Нѣсколько разъ принимался идти снѣгъ. Ледъ все время въ движеніи. Полыньи то зажимаетъ, то опять разводитъ. Въ полыньяхъ звѣря нѣтъ.

8 (21) сентября. На полыньяхъ видѣли одного или двухъ тюленей, но далеко. Весь день метель, у судна начало наметать сугробы. Вахтенному дается револьверъ такъ какъ становится темно.

9 (22) сентября. Временами туманъ. Полыньи нѣсколько сжало и на нихъ начали появляться забереги. За день убито 5 тюленей и 1 медвѣдь. Одна собака не вернулась. Отставленъ отъ исполненія своихъ обязанностей штурманъ <sup>1)</sup>.

10 (23) сентября. Собаку нашли въ 2 часахъ ходу по обратнымъ слѣдамъ вчерашняго медвѣдя. Передъ этимъ она была больна 2 дня и теперь отлеживалась подъ ропакими. Ее привели обратно. Убили 2 тюленя. Звѣря доставать трудно, благодаря тонкому льду. Изъ парусиновыхъ обвѣсовъ шьемъ командѣ брюки; обшиваемъ пимы тюленьими шкурами своей выдѣлки.

<sup>1)</sup> См. разъясненіе на стр. 76.



11 (24) сентября. Майны покрыты льдомъ и звѣря совсѣмъ не видно. 4 человекъ ходили въ поиски за медвѣдями, такъ какъ впервые съ января ощущаемъ недостатокъ свѣжаго мяса.

12 (25) сентября. На полыньяхъ звѣря нѣтъ, такъ какъ всѣ онѣ замерзли настолько крѣпкимъ льдомъ, что онѣ подымаетъ человекъ. Команда занималась починкой и шитьемъ новыхъ парусиновыхъ брюкъ.

13 (26) сентября. Вернушіеся съ охоты сообщили, что видѣли медвѣжи и песцовые слѣды, но не особенно свѣжіе. Въ виду отсутствія судовыхъ работъ, команда будетъ ежедневно выходить на ледъ, если не на охоту, то хотя-бы для прогулки. Вечеромъ подвижка льда и торошеніе.

14 (27) сентября. На майнахъ звѣря мало. 1 убили, но не достали, такъ какъ въ майнахъ много обломковъ льда, которые и затрудняютъ доставаніе.

15 (28) сентября. Полыни наполовину затянута льдомъ. Звѣря мало. Изъ бочки видно, что число полыней не уменьшается, но онѣ наполовину затянута молодымъ льдомъ. Убили 1 нырка. Вечеромъ туманъ.

16 (29) сентября. Ходившіе на охоту видѣли песцовый слѣдъ. Горизонтъ приподнять рефракціей.

17 (30) сентября. Часть команды ходила на охоту и видѣли много медвѣжьихъ слѣдовъ, одинъ совершенно свѣжій. Термометръ около полуночи опускался до—20° R.

18 сентября (1 октября). Ходившіе на охоту видѣли около 8 медвѣжьихъ слѣдовъ. Долго шли по слѣдамъ медвѣдицы съ мѣдвѣженкомъ, но нагнать не удалось. Вернулись въ 5<sup>1</sup>/<sub>2</sub> часовъ вечера.

19 сентября (2 октября). На охоту опять пошли двѣ партіи. Одна партія вернулась въ 5 час. вечера. Они видѣли много медвѣжьихъ слѣдовъ, которые у одного ропака носили характеръ борьбы, повидимому изъ-за растерзаннаго песка, челюсти и хребетъ котораго валялись тутъ-же. Песцовыхъ слѣдовъ было очень много, такъ что я затрудняюсь опредѣлить сколько. По словамъ одного изъ ходившихъ, ихъ было около 100, медвѣжьихъ же 8. Другая партія вернулась въ 8 ч. вечера; у нихъ были собаки, на лай которыхъ они пошли, гдѣ нашли слѣдъ медвѣдицы съ медвѣженкомъ. Они видѣли мѣсто, гдѣ медвѣдица бросалась на собакъ; нагнать медвѣдей охотникамъ не удалось. Вечеромъ собаки вернулись.



22 сентября (5 октября). Каждый день ходят нѣсколько человекъ на охоту на ледъ. Сегодня ледъ далъ трещину вдоль борта въ разстояніи 10—12 саж. Ближе всего трещина проходитъ у форъ-штевня—7—8 сажень. Все наше ледяное поле потрескалось въ разныхъ направленіяхъ. Въ 4<sup>1</sup>/<sub>2</sub> часа ощущался сильный толчекъ и ближайшую трещину слѣва отъ борта начало разводить.

23 сентября (6 октября). По кормѣ еще 2 новыхъ трещины. Дальше отъ судна на S и W ледъ сильно поторосило. Образовались громадныя торосы. Толщина одной льдины, выпертой на ледъ, 9 футъ 4 дюйма. За все время нашего дрейфа это первый случай столь значительнаго торосенія льда вблизи судна. Боть № 2, оставленный у полыньи съ китобойнымъ ливнемъ и пушкой, притащили къ судну.

25 сентября (8 октября). Снѣгъ, метель. Дѣлаемъ походную кухню изъ жести. Замѣтно движеніе льда въ трещинѣ вдоль лѣваго борта, но стараго льда еще не тороситъ. Около 2 часовъ дня лопнула наша льдина отъ носа вдоль праваго борта и отъ машины перпендикулярно борту, но трещину не разводитъ. Со льда все убрали. Китобойный боть, стоящій на льду, закрѣпили концомъ къ борту. Время тревожное.

26 сентября (9 октября). Охотники ничего не видѣли. Около 3 ч. въ ближайшей лѣвой трещинѣ была подвижка льда.

28 сентября (11 октября). Обкладываемъ снѣгомъ борта въ тѣхъ мѣстахъ, гдѣ жилия помѣщенія.

29 сентября (12 октября). Ходили на охоту на ледъ и видѣли нѣсколько медвѣжьихъ слѣдовъ, нѣкоторые довольно свѣжіе. Вообще за послѣднее время встрѣчается довольно много медвѣжьихъ слѣдовъ.

30 сентября (13 октября). Тихая и ясная погода. Переменъ со льдомъ нѣтъ, полыньи всѣ замерзли настолько, что по новому льду можно свободно ходить. Обкладывали снѣгомъ бортъ. Выкачали воду изъ коридора гребного вала.

2 (15) октября. Второй день метель, никто съ судна не выходитъ. Со льдомъ переменъ нѣтъ.

3 (16) октября. Къ вечеру метель унялась. Всѣ эти дни команда занималась починкой одежды и обуви, плели сезни и дѣлали кранцы.

4 (17) октября. Слева за кормой открылась полынья. Убили 2 тюленя.

6 (19) октября. На W большая полынья. Звѣрь есть, но убить не удалось.





7 (20) октября. Ходили на охоту къ полыньѣ. Звѣря видѣли, но убить не удалось. Къ вечеру полынья замерзла. Плетемъ изъ шкертовъ лапти, которые будутъ одѣваться поверхъ пимовъ въ видахъ ихъ сохраненія, (пимы уже сильно износились).

8 (21) октября. Обкладывали снѣгомъ борты. Ходили на охоту и занимались мелкими судовыми работами.

10 (23) октября. Убить 1 медвѣдь.

12 (25) октября. Ходили на полынья, открывшуюся на W, но убить ничего не удалось.

13 (26) октября. Ходили на охоту на полынья, убили 1 тюленя.

14 (27) октября. Ходили на охоту къ полыньямъ, но теперь очень рано темнѣетъ и стрѣлять можно только около полудня. Иногда накрываетъ туманъ. На N на горизонтѣ полынья.

15 (28) октября. Ходили на охоту, но вернувшись сообщили, что всѣ полынья замерзли. Вечеромъ лентообразное сѣверное сіяніе.

17 (30) октября. Сегодня свѣтовой лужъ закрыть пластыремъ и засыпанъ снѣгомъ на всю зиму, такъ какъ съ сегодняшняго дня всѣ жилища помѣщенія будутъ круглыя сутки освѣщаться тюленьимъ и медвѣжьимъ жиромъ, налитымъ въ банки изъ подъ консервовъ. На полыньяхъ убили 1 тюленя.

18 (31) октября. Охотники, вернувшись съ полынья, рассказывали о сильной подвижкѣ и торошеніи льда. Начали дѣлать двѣ выморозки, одну у руля, а другую у кингстонсвъ. Вечеромъ слабое сѣверное сіяніе.

19 октября (1 ноября). Вечеромъ сѣверное сіяніе—сильное.

20 октября (2 ноября). Метель; на охоту потому никто не ходилъ.

21 октября (3 ноября). Метель продолжается. Вечеромъ ощущался сильный толчекъ, обошли съ фонаремъ вокругъ судна, но ничего не замѣтно.

22 октября (4 ноября). Метель продолжается.

23 октября (5 ноября). Метель прекратилась. Очищаемъ отъ снѣга палубу.

24 октября (6 ноября). Утромъ ушли 2 собаки. Около 4 ч. дня 2 человѣка пошли по ихъ слѣдамъ. На SO отъ судна былъ найденъ свѣжій медвѣжьій слѣдъ, и рядомъ собачій; въ виду темноты, посланные вернулись. Вечеромъ вернулись и собаки. Вечеромъ сѣверное сіяніе.



25 октября (7 ноября). Два человекъ пошли къ тому мѣсту, гдѣ вчера былъ найденъ медвѣжьей слѣдъ, но на разстояніи 1 мили они встрѣтили свѣжую полынью и принуждены были вернуться.

26 октября (8 ноября). Окончили постройки изъ снѣга на льду. Теперь у насъ ихъ 3. Въ виду недостатка въ кожѣ, начали выдѣлывать тюленьи шкуры. Дѣлается завсаска изъ отрубей, комковъ ржаной муки и квасцовъ, гдѣ вымачиваются шкуры, потомъ ихъ высушиваютъ. Выдѣланная такимъ образомъ шкура мягка и годна для починки пимовъ, на сапоги же не годна, такъ какъ сильно размокаетъ.

27 октября (9 ноября). Вечеромъ сіяніе.

30 октября (12 ноября). Охотники сегодня нашли 1 песцовый слѣдъ и свѣжьей медвѣжьей, по которому, судя по слѣдамъ, ушли собаки. Вечеромъ собаки вернулись, у нихъ есть нѣсколько свѣжихъ царпинъ. Разобрали на дрова правыя кладовыя подъ полу-бакомъ.

31 октября (13 ноября). Въ виду недостатка дровъ начали разбирать переборки въ коридорѣ гребного вала.

1 (14) ноября. По неосторожности я пробилъ кингстонную выморозку, ее начало заливать водой, однако дыру удалось забить и воду выкачать.

2 (15) ноября. Охотники кромѣ стараго медвѣжьего слѣда ничего не видѣли. Ночью залило пробитую вчера кингстонную выморозку.

5 (18) ноября. Слабое сіяніе.

6 (19) ноября. Охотники видѣли полынью съ чистой водой, но ее вскорѣ начало зажимать и сильно торосило ледъ, хотя былъ полный штиль. Съ утра убѣжали двѣ собаки.

7 (20) ноября. 4 человекъ попарно пошли искать не вернувшихся еще собакъ. Послѣ полудня люди вернулись и сообщили, что уходящій отъ судна на NW собачій слѣдъ пересѣкаетъ свѣжая полынья, что по всей вѣроятности есть причина ихъ отсутствія. Также видѣли довольно свѣжьей песцовый слѣдъ. Вечеромъ собаки вернулись.

8 (21) ноября. Вечеромъ яркое сіяніе. На выморозкѣ работы временно прекращены, такъ какъ ледъ въ нижнихъ слояхъ мягокъ и влаженъ.

10 (23) ноября. Нѣкоторые изъ команды жалуются на боль въ суставахъ. Предполагаемъ суставный ревматизмъ.



11 (24) ноября. Сегодня возможно продолжать выморозки. Вечеромъ сіяніе.

16 (29) ноября. Больные ревматизмомъ чувствуютъ себя лучше.

17 (30) ноября. Съ 10<sup>1</sup>/<sub>2</sub> ч. утра 3 человѣка пошли искать медвѣжьихъ слѣдовъ, такъ какъ давно уже нѣтъ свѣжаго мяса. Въ виду полной темноты охотники пошли съ фонаремъ, такъ какъ иначе идти благодаря сугробамъ и ропакамъ невозможно.

18 ноября (1 декабря). Выморозки болѣе, нежели на половину залиты водой, предполагаемъ, что благодаря теплой погодѣ, вода просочилась вдоль борта. Около 9 ч. сіяніе.

22 ноября (5 декабря). Въ разныхъ направленіяхъ отъ судна видны полыньи. Въ 25 шагахъ отъ лѣваго борта образовалась трещина, ее развело на 4—5 саж.

23 ноября (6 декабря). Ближайшую трещину у лѣваго борта развело еще. Позднѣе въ ней была небольшая подвижка льда. Окончили разбирать и распиливать на дрова переборки корридора гребного вала. Вечеромъ сѣверное сіяніе.

24 ноября (7 декабря). Въ трещинѣ у лѣваго борта небольшая подвижка.

25 ноября (8 декабря). Ночью въ трещинѣ слышна была подвижка льда. Около 5 ч. уже ощущался небольшой толчекъ.

27 ноября (10 декабря). 2 человѣка, ходившіе на прогулку, нашли медвѣжьій слѣдъ, по которому ушли 3 собаки. Сейчас же по указанному направленію были отправлены 4 человѣка, но они вскорѣ вернулись, сообщивъ что болѣе тщательный осмотръ слѣдовъ убѣдилъ ихъ въ томъ, что слѣдъ не сегодняшній. Около полудня вернулись и собаки.

29 ноября (12 декабря). Въ виду недостатка въ хорошей кожѣ, распоротъ мой кожаный дождевикъ и изъ полученной кожи починаемъ и будемъ шить новые сапоги.

30 ноября (13 декабря). Съ 11 ч. дня собакъ нѣтъ.

1 (14) декабря. Нѣсколько человѣкъ ходили искать собакъ. Къ вечеру 3 собаки вернулись, 1 нѣтъ.

3 (16) декабря. Въ виду того, что за сегодняшній день 2 раза палуба, въ тѣхъ мѣстахъ, гдѣ черезъ нее проходитъ камбузная труба, начинала тлѣть, труба была разобрана, отверстіе увеличено и между трубой и деревомъ положенъ слой извести и глины.

6 (19) декабря. Вечеромъ яркое бѣгающее сіяніе.

7 (20) декабря. Ощущался сильный толчекъ. На окружающемъ льду ничего не замѣтно. Вечеромъ сіяніе.



10 (23) декабря. Въ виду большого количества свободного времени у команды, многіе изъ нея по собственному желанію и съ нашей помощью, заняты изученіемъ спеціальныхъ морскихъ наукъ, англійскимъ языкомъ и устройства и обращенія съ моторомъ, который для этой цѣли спущенъ въ кубригъ.

11 (24) декабря. Разбирали на дрова досчатую переборку между систернами.

13 (26) декабря. Съ утра и до полуночи сіяніе.

14 (27) декабря. Около 10 ч. утра ушли всѣ 3 собаки, послѣ чего отправлены 2 человекъ въ поиски ихъ. Около 5<sup>1</sup>/<sub>2</sub> ч. вечера люди и собаки вернулись.

18 (31) декабря. Собаки опять убѣжали.

19 декабря (1 января). Вернулась 1 собака. Яркое сіяніе.

20 декабря (2 января). Команда занята мытьемъ и приведеніемъ въ порядокъ жилыхъ помѣщеній передъ праздниками. Вернулась еще 1 собака. Черезъ небольшіе промежутки времени трубимъ въ охотничій рогъ и туманный горнъ.

21 декабря (3 января). Предпраздничная мойка продолжается. Собаки еще нѣтъ.

23 декабря (5 января). Продолжаемъ мыть помѣщенія. Вернулась собака (съ 2 незначительными царапинами)—она пропала болѣе 5 сутокъ при морозѣ выше 30°. Вечеромъ сіяніе.

24 декабря (6 января). Яркое сіяніе.

25 декабря (7 января). По случаю Рождества Христова устроили общій праздничный обѣдъ.

26 декабря (8 января). Ходили на охоту, но ничего не видѣли. Вторые сутки нѣтъ одной собаки, а у одной изъ вернувшихся сегодня собакъ разорванъ сильно бокъ.

27 декабря (9 января). Подбѣжалъ и былъ убитъ изъ дробового ружья бѣлый песецъ. Въ желудкѣ у него было много пищи, между которой было нѣсколько комковъ бѣловатой, довольно жесткой шерсти.

29 декабря (11 января). 6 человекъ ходили на ледъ и обошли значительное пространство, но нигдѣ свѣжихъ медвѣжьихъ или песцовыхъ слѣдовъ не нашли.

30 декабря (12 января). Съ судна былъ слышенъ шумъ торошенія, ходившіе на охоту встрѣтили довольно длинную свѣжую полыню.

1 (14) января. Была устроена въ нижнемъ помѣщеніи общая для всѣхъ встрѣча новаго года.



2 (15) января. Оторваны на дрова 2 наиболѣ скверныя доски внутренней обшивки фальшь-борта. Приступлено къ оборудованію отопленія машиннымъ (минеральнымъ) масломъ.

4 (17) января. Оконченъ и испытанъ несложный аппаратъ для отопленія машиннымъ масломъ и жиромъ. Ходившіе на охоту люди встрѣтили въ разстояніи 20 минутъ ходу на лыжахъ полыню, шириною 20—25 саж. Вечеромъ ее свело и начало торосить, туда ходили съ фонаремъ.

5 (18) января. По кормѣ слышно было торошеніе льда. Обѣдъ варился на новомъ приспособленіи, сожжено было машиннаго масла и жира 26 фунтовъ. Аппаратъ требуетъ усовершенствованій, такъ такъ такого расхода мы себѣ позволить не можемъ.

6 (19) января. Слышно было торошеніе по кормѣ.

9 (22) января. Надставляли самодѣльнымъ проволочнымъ линемъ лотъ Томсона, такъ какъ имѣемыхъ 400 сажень не хватаетъ. Оставленный мною отъ исполненія своихъ обязанностей штурманъ Альбановъ просилъ дать ему возможность и матеріаль построить каякъ, чтобы весной уйти съ судна; понимая его тяжелое положеніе на суднѣ, я разрѣшилъ. Вечеромъ—сіяніе.

10 (23) января. Вечеромъ—сіяніе.

11 (24) января. Яркое сіяніе.

14 (27) января. Вокругъ судна временами слышна подвижка льда. Горизонтъ мгlistый.

15 (28) января. Закончили удлинять лотъ. Теперь мы имѣемъ 635 сажень. Въ теченіе дня нѣсколько разъ былъ слышенъ шумъ торошенія.

19 января (1 февраля). Вечеромъ слабое сіяніе.

21 января (3 февраля). 10 ч.—очень сильный толчекъ, но при самомъ тщательномъ осмотрѣ льда вокругъ судна, измѣненій не найдено.

22 января (4 февраля). Горизонтъ закрытъ мглой. Команда просила меня прійти къ нимъ, и когда я пришелъ, то просили разрѣшенія строить тоже каяки, по примѣру штурмана, боясь остаться на третью зиму, на которую у насъ не хватитъ провизіи. Сначала я пробовалъ ихъ разубѣдить, говоря, что лѣтомъ, если не будетъ надежды освободиться, мы можемъ покинуть судно на ботахъ, указывая на примѣръ «Жанеты», гдѣ имъ пришлось пройти гораздо большее разстояніе на вельботахъ, чѣмъ это придется намъ, и то они достигли земли благополучно. Видя, что они не убѣждены этими доводами, и что перспектива весной покинуть судно и лѣ-



томъ достигнуть культурныхъ странъ, избавившись отъ всѣмъ наскучившаго здѣсь сидѣнія, для нихъ столь заманчива, что отказаться отъ нея они не въ силахъ, я объявилъ, что они могутъ готовиться и отправляться хоть всѣ. Сейчасъ же нашлось нѣсколько человѣкъ, которые пожелали остаться (впослѣдствіи ихъ оказалось слишкомъ много и я былъ поставленъ въ затруднительное положеніе, не желая никого насиловать покинуть судно). На суднѣ остаются, кромѣ меня и Е. А. Жданко, оба гарпунера, боцманъ, старшій машинистъ, стюартъ, поваръ, 2 молодыхъ матроса (одинъ изъ которыхъ ученикъ мореходныхъ классовъ). Это то количество, которое необходимо для управленія судномъ и которое я смогу прокормить оставшейся провизіей еще на 1 годъ. Уходящіе люди не представляются необходимыми на суднѣ, такъ что теперь я очень радъ, что обстоятельства такъ сложились. Я далекъ утверждать, что уходъ части команды съ судна придуманъ и организованъ мною. Я еще разъ говорю, что покинулъ бы судно поздно лѣтомъ на шлюпкахъ, когда убѣдился бы, что выбиться изъ льда мы не можемъ. Теперь же, благодаря предполагаемому раннему оставленію судна большей частью команды, оставшаяся часть команды въ крайнемъ случаѣ можетъ продержаться еще годъ съ имѣемой провизіей.

23 января (5 февраля). Принялись за дѣятельное приготовленіе къ весеннему походу. Готовятъ матеріаль для каяковъ и нартъ, приводятъ въ порядокъ одежду и обувь, въ которой пойдутъ.

24 января (6 февраля). Вытащили и я выбралъ запасные паруса, которые пойдутъ на обшивку каяковъ. Свѣтъ теперь настолько сильный, что видны ближайшіе тороса. Вечеромъ—яркое сіяніе.

26 января (8 февраля). Ходили на охоту и видѣли на S отъ судна много полыней, ширина нѣкоторыхъ изъ нихъ болѣе 100 саж. Направленіе полыней отъ Ost на W.

27 января (9 февраля). Полыни на S видны и сегодня. Ходившіе на охоту на N полыней не видѣли.

29 января (11 февраля). По кормѣ вблизи торосило, видны свѣжіе торосы.

30 января (12 февраля). Два остова каяковъ готовы, для остальныхъ въ виду недостатка въ деревѣ, приходится снимать дерево съ судна, какъ-то: для шпангоутовъ—сегерсы у косыхъ парусовъ, для продольныхъ связей—внутреннюю обшивку въ рубкѣ-столовой. У судна песчовые слѣды; слышна подвижка льда. Вечеромъ сіяніе.



31 января (13 февраля). Охотники видѣли много песцовыхъ слѣдовъ. Около полудня часа 2—2<sup>1</sup>/<sub>2</sub> почти дневной свѣтъ. Песцы продолжаютъ шнырять вокругъ судна: утромъ увели собакъ, которыя вернулись только въ 4 ч. дня, а послѣ обѣда, въ то время, когда я работалъ на выморозкѣ киркой и лопатой, надо мной на сходиѣ свернувшись калачикомъ лежалъ песецъ, замѣченный подошедшимъ въ плотную матросомъ. Около 5<sup>1</sup>/<sub>2</sub> час. утра и вечеромъ слышна подвижка льда. Поставлено дробовое ружье на палубѣ на случай появленія песцовъ.

1 (14) февраля. Кончился запасъ тюленьяго сала. Топили имъ около мѣсяца. Осталось 25 — 30 пудовъ медвѣжьяго.

2 (15) февраля. Около 8 ч. на суднѣ ощущалось 3 сильныхъ толчка. Въ разстояніи 200 шаговъ отъ кормы сильно торосило, нагромозило большой торосъ мелкаго льда.

3 (16) февраля. Ледъ спокоенъ. Спустили на ледъ 2 бота, въ которыхъ сложили на всякій случай провизію. Совики и запасные пимы перенесли въ штурманскую рубку.

4 (17) февраля. Съ 7<sup>1</sup>/<sub>2</sub> ч. утра и до полудня по всѣмъ направленіямъ слышенъ шумъ торошенія. Укладывали провизію на поставленные вчера на ледъ боты. Къ судну подбѣжалъ песецъ, котораго удалось убить.

5 (18) февраля. Съ 7 ч. до 9 ч. утра слышенъ шумъ торошенія. Вечеромъ слабое сѣверное сіяніе.

6 (19) февраля. У судна былъ никѣмъ не замѣченный медвѣдь, гнались по слѣду, но догнать не удалось. Утромъ слышно торошеніе.

11 (24) февраля. Было слышно торошеніе. Вечеромъ сіяніе. Въ это время команда занята главнымъ образомъ постройкой каяковъ.

15 (28) февраля. Показался верхній край солнца.

17 февраля (2 марта). Яркое сіяніе.

18 февраля (3 марта). Видно нѣсколько большихъ полыней. Одна на разстояніи 200 — 300 саж., ширина ея до <sup>1</sup>/<sub>2</sub> мили.

19 февраля (4 марта). Приступили къ осмотру и ремонту подъемнаго винта. На NO полынья до 1 мили шириной.

21 февраля (6 марта). Изъ бочки видны 2 большія полыньи. Работы у каяковъ и у винта продолжаютъ. Вечеромъ слабое сіяніе.

22 февраля (7 марта). Изъ бочки видны полыньи. Вечеромъ слабое сіяніе.



23 февраля (8 марта). Ходившіе на охоту сообщили, что полыньи замерзли, слѣдовъ никакихъ не видно. Одно время густой туманъ.

24 февраля (9 марта). Вынуты изъ нижняго буфета имѣющія тамъ березовыя доски на полозья для партъ. Березовыя доски замѣнены сосновыми. Подготавливали матеріаль для минъ изъ дымогарныхъ трубокъ. Вечеромъ слабое сіяніе.

25 февраля (10 марта). Очищали отъ снѣга и льда судно и промѣрную будку. Дѣлали изъ бутылочнаго, красноватаго цвѣта, стекла очки для предстоящей весны.

26 февраля (11 марта). Ходившіе къ полыньямъ видѣли сильное торошеніе. Дѣлали опытъ проолифливанія каяковъ въ трюмѣ, для чего изнутри прогрѣвали каякъ лампами. Результаты неудовлетворительные.

27 февраля (12 марта). Ходившіе на охоту видѣли всего одинъ старый медвѣжій слѣдъ. По дорогѣ попадались большія пространства ровнаго молодого льда. Съ сегодняшняго дня введено сокращеніе въ расходованіи ржаныхъ сухарей и хлѣба. Въ тѣ дни, когда хлѣба не бываетъ, сухарей выдается  $\frac{3}{4}$  фунта, свѣжій хлѣбъ выдаваться будетъ по  $\frac{1}{2}$  фунта къ завтраку 4 раза въ недѣлю (3 раза черныи и 1 разъ сѣрый). Въ дни, когда выдается свѣжій хлѣбъ, сухарей полагается  $\frac{1}{2}$  фунта.

1 (14) марта. Просушка каяковъ въ трюмѣ не удалась. Днемъ въ разныхъ направленіяхъ было видно много полыней. Ходившіе на охоту нашли бревно плавника.

3 (16) марта. Кингстонная выморозка доведена до бокового киля.

4 (17) марта. Вблизи судна полыньи. Звѣрь на нихъ есть; 1 убили. Всѣ звѣри, которыхъ мы видимъ теперь, значительно крупнѣе прошлогоднихъ.

5 (18) марта. Полыньи замерзли тонкимъ льдомъ, и потому подойти къ виднѣющимся по срединѣ майнамъ нельзя. Звѣря мало—видѣли 1 тюленя. Видѣли 3 утокъ—это первыя.

6 (19) марта. Откупили вторую бочку машиннаго масла.

7 (20) марта. Недалеко отъ судна въ разныхъ направленіяхъ полыньи. Ближайшая въ 100 саженьяхъ. Звѣря на ней мало—видѣли всего 2-хъ.

8 (21) марта. Убили 1 тюленя, но пока достать не удалось.

9 (22) марта. Убитаго вчера тюленя достали. Послѣ 6 ч. вечера начало опять разводиться полыньи. Звѣря на нихъ еще нѣтъ.



10 (23) марта. Около полуночи треснулъ ледъ у самаго форъ-штевня, перпендикулярно діаметральной плоскости, и слѣва впереди, параллельно судну. Обѣ трещины не разошлись. Спѣшно работали по притертѣ кингстоновъ, такъ какъ боимся, что выморозки залетятъ. Вынули также рѣшетку у кингстона холодильника, такъ какъ во льду бывали случаи, что она забивалась шугою. Въ выморозку пробилась вода, но ее удалось забить.

11 (24) марта. Съ полуночи въ продолженіе всей ночи и дня была подвижка льда, торосило исключительно молодой ледъ, на недавно замерзшихъ полыньяхъ.

13 (26) марта. Одинъ изъ кингстоновъ притертъ и поставленъ опять на мѣсто.

14 (27) марта. Второй кингстонъ притертъ и поставленъ на мѣсто.

15 (28) марта. Около 10 ч. утра трещина у форъ-штевня разошлась. Въ продолженіе дня ее то сводило, то разводило. Толщина льда въ треснувшемъ мѣстѣ 10' (мѣряли въ 2-хъ мѣстахъ). Вечеромъ набили дейдвудный сальникъ.

16 (29) марта. Трещина у носа разошлась до  $2\frac{1}{2}$  сажень. Около 4-хъ часовъ въ ней показались 3 бѣлухи, но такъ какъ гарпуна на палубѣ не было для столь рѣдкихъ гостей, то и взять ихъ не удалось. Вечеромъ торосило въ 200 саж. отъ судна.

17 (30) марта. Спустили 2 каяка въ камбузь для окраски. При углубленіи кормовой выморозки, дно ея, не выдержавъ давленія воды, было прорвано и выморозка залита водой. На ближайшихъ трещинахъ сильно торосило. Трещину у форъ-штевня еще немного развело. Снѣгъ по обѣимъ сторонамъ судна отошелъ.

18 (31) марта. Небольшая подвижка льда.

20 марта (2 апрѣля). Вокругъ въ продолженіе всего дня слышенъ шумъ торошенія. Справа по носу трещину у форъ-штевня торосило. 2 каяка окрашены два раза и высохли. Ихъ подняли на палубу и на ихъ мѣсто опущена другая пара. Для хранения готовыхъ каяковъ и нартъ на льду разбита палатка.

21 марта (3 апрѣля). 6 ч. утра. Въ трещинѣ у форъ-штевня справа отъ судна сильно торосило—разстояніе отъ судна 30 саж. Въ виду наступленія свѣтлаго времени, револьверъ вахтенному больше выдаваться не будетъ. Вышелъ весь запасъ бѣлыхъ сухарей.

22 марта (4 апрѣля). Около 8 ч. ощущались 2 слабые толчка. Приготовляемъ большіе тазы для топокъ въ котель, на случай освобожденія лѣтомъ изъ льда. Имѣя жиръ, мы будемъ имѣть



возможность идти под парами. Все время дуетъ NW. При этомъ вѣтрѣ, судя по астрономическимъ наблюденіямъ, мы подвигаемся къ счастью очень медленно. Ледъ вездѣ зажать.

23 марта (5 апрѣля). Выкрашена и высохла вторая пара каяковъ. Они подняты наверхъ и спущена въ камбузъ 3-я пара.

24 марта (6 апрѣля). Съ 6 ч. утра и до 6 ч. вечера въ трещинѣ у форъ-штевня нажимало на судно ледъ. Молодой ледъ далъ нѣсколько трещинъ, на старомъ льду вблизи носа судна также много трещинъ.

26 марта (8 апрѣля). Ощущалось нѣсколько незначительныхъ толчковъ, но ледъ вокругъ спокоенъ. Вытащили изъ камбуза 3 пары каяковъ и опустили туда оставшійся 1 каякъ.

29 марта (11 апрѣля). Подняли послѣдній окрашенный и высохшій каякъ.

30 марта (12 апрѣля). Испытывали и кое-что передѣлывали у прибора для измѣренія пройденныхъ разстояній, приборъ сдѣланъ изъ механическаго лага и прикрѣпляется къ нартамъ, идя по снѣгу крылаткой. Около 4 ч. дня очень сильный и рѣзкій толчекъ. Вокругъ ледъ спокоенъ.

31 марта (13 апрѣля). Въ продолженіе ночи было нѣсколько толчковъ, одинъ довольно сильный. Ледъ нажимало на форъ-штевень, но ломало только молодой ледъ.

2 (15) апрѣля. Всѣ послѣдніе дни дѣятельно готовимъ уходящихъ съ судна. Около 8 ч. вечера, услыхавъ собачій лай, пошли на него и нашли медвѣжьи слѣды, но не особенно свѣжіе. Обѣ оставшіяся собаки пошли по обратному слѣду, къ полуночи одна вернулась.

3 (16) апрѣля. Собака еще не возвращалась. Шьемъ паруса и оснащаемъ каяки. Вечеромъ пришелъ матросъ Ольгеръ Нильсонъ посоветоваться, что ему дѣлать (раньше онъ рѣшилъ уходить съ судна), такъ какъ у него нога, которая заболѣла еще передъ Рождествомъ, еще до сихъ поръ не поправилась. Нога опухшая, немного твердая и на ней есть синія пятна. Все это случилось съ ногою послѣ цѣлой серіи нарывовъ на ней. Не зная, что эта заболѣзнь, мы пробовали согрѣвающие компрессы, сухія повязки, припарки, массажъ, но радикально помочь не могли. Нильсонъ все время ходитъ и работаетъ, только изрѣдка ощущая боль. Я рѣшилъ попробовать, какъ онъ себя почувствуетъ на ходу, и потому приказалъ ему ходить дня два не менѣе 3 часовъ на лыжахъ, и если



онъ не почувствуетъ никакого ухудшенія и ему не будетъ трудно, то тогда онъ можетъ идти.

4 (17) апрѣля. Въ 9<sup>1</sup>/<sub>2</sub> ч. гарпунеръ Денисовъ съ 1 человѣкомъ пошли по медвѣжьимъ слѣдамъ искать пропавшую собаку. Съ ними же пошелъ и я съ матросомъ Нильсономъ. Я и Нильсонъ вернулись въ 1<sup>1</sup>/<sub>2</sub> дня. Шель онъ все время бодро и безъ затрудненія, и не ощущая въ ногѣ никакихъ измѣненій, прошелъ 4 ч. Около 4 ч. дня вернулся гарпунеръ Денисовъ съ матросомъ и сообщили, что собаки нигдѣ не видѣли, и что они дошли до полыньи, покрытой сравнительно молодымъ льдомъ. Полынья была такой ширины, что не было видно другого края ея. Составленъ и подписанъ всѣми уходящими 14 человѣками расчетъ ихъ на 1 іюля 1914 года. Снята и засвидѣтельствована мною, штурманомъ Альбановымъ и матросомъ Шпаковскимъ копія съ судовой роли, полученной мною въ г. Александровскѣ 28 августа 1912 года.

5 (18) апрѣля. Мною составленъ актъ, согласно заявленію уходящаго матроса Ивана Луняева о распредѣленіи, на случай неяви его въ теченіе 5 лѣтъ, причитающихся ему съ меня денегъ. Актъ подписанъ мною, Луняевымъ, гарпунеромъ Шленскимъ, матросомъ Шпаковскимъ и поваромъ Калмыковымъ. Распредѣлялись по каякамъ охотничьи припасы и патроны.

6 (19) апрѣля. Къ полуночи всѣ мы собрались въ командномъ помѣщеніи, гдѣ былъ устроенъ пасхальный столъ. Угощеніе состояло изъ слѣдующаго: холодецъ изъ соленой свинины, куличъ изъ сѣрой муки, пирогъ изъ той-же муки съ начинкой изъ сухеныхъ фруктовъ, чай, сладости и орѣхи. Пропѣвъ троекратно «Христосъ Воскресе», усѣлись за столъ. Нѣкоторые изъ команды пѣли и развлекались до утра. Утромъ изъ бочки была видна полынья, къ ней ходили 3 человѣка, звѣря видѣли.

7 (20) апрѣля. Покидающіе судно, готовятся къ отходу.

8 (21) апрѣля. Погружали провизію въ каяки. Остающіеся на суднѣ дѣятельно готовятъ почту.

9 (22) апрѣля. Готовимъ уходящихъ въ путь. Вахта имъ отмѣнена.

10 (23) апрѣля. Уходящіе 14 человѣкъ везутъ 7 каяковъ, на столькихъ же нартахъ. Въ каякахъ сложены: провизія, палатка, малицы, приборъ для варки съ противнями, гарпуны, топоры, пила и нѣсколько необходимыхъ инструментовъ, 20 ф. тюленьяго топленяго сала и 14 ф. бензина для варки пищи и 9 ф. краски на олифѣ для проолифливанья каяковъ. Кромѣ того, берутъ 2 ком-



паса (1 спиртовой), секстантъ, хронометръ, бинобль, 7 ружей — 5 винтовокъ (изъ нихъ двѣ 6-ти зарядныя магазинныя и два дробовыхъ, въ нимъ 1250 патроновъ), лыжи и палки къ нимъ. Провизія состоитъ изъ слѣдующаго: сухарей 30 пудовъ, гороху молотаго 1 пудъ, сухого мяса для бульона 20 ф., мяса консервнаго 1 пудъ 9 ф., крупы манной 10 ф., зелени сухой 10 ф., луку сушеннаго 20 ф., соли 1 пудъ, перцу 2 ф., чаю 10 ф., сахару 14 ф., молока 27 ф., масла 5 ф., шоколаду 5 ф., горчицы 3 ф., сушен. фруктъ 5 ф. и спичекъ. Въ общемъ на каждый каеъ груза приходится приблизительно 7 п. 20 ф., вѣсъ нартъ и каяка около  $2\frac{1}{2}$  — 3 пудовъ.

Около 8 ч. отошли уходящiе съ судна, сопровождаемые всѣми остальными.

Лейтенантъ *Брусилловъ*.

---

Вслѣдствiе болѣзни въ началѣ пути матроса Гавриила Анисимова, вмѣсто него пошелъ Янъ Регальдъ.

Лейтенантъ *Брусилловъ*.

---

Ниже мы печатаемъ доставленный штурманомъ Альбановымъ, вмѣстѣ съ выпиской изъ вахтеннаго журнала, дневникъ ежедневныхъ наблюденiй съ сентября 1912 г. по апрѣль 1914 г., при чемъ по свѣдѣнiямъ, полученнымъ отъ г. Альбанова, наблюденiя надъ вѣтромъ велись по ручному анемометру, такъ что сила вѣтра, надо полагать, дана въ метрахъ въ секунду; наблюденiя атмосфернаго давленiя дѣлались по анероидамъ: сначала раздѣленному на дюймы, а съ 4 ноября 1912 г. на миллиметры, (показанiя въ журналѣ даны въ сантиметрахъ); показанiя анероида не приведены къ 0° и, повидимому, температура прибора не наблюдалась; показанiя термометра ниже — 35° не отмѣчались, такъ какъ градуировки термометра ниже этой цифры не имѣлось; термометръ имѣлъ шкалу Реомюра, и поправки его, не приведены. Какихъ-либо свѣдѣнiй о томъ, какъ былъ установленъ термометръ на суднѣ, не имѣется.

Хотя приводимыя метеорологическiя наблюденiя могутъ имѣть только относительное значенiе, тѣмъ не менѣе, всѣ тѣ мѣста, гдѣ дрейфовала шхуна «Св. Анна», такъ рѣдко посѣщались, что каждое произведенное въ этихъ мѣстахъ наблюденiе, хотя бы и далекое отъ всѣхъ научныхъ требованiй, тѣмъ не менѣе можетъ имѣть нѣкоторое значенiе для сужденiя о климатѣ далекихъ полярныхъ странъ.

Глубины даны въ морскихъ 6-ти футовыхъ саженьяхъ. Долготы даны отъ Гринвича. Стиль старый.



Сентябрь 1912 года.

Число.	Широта N.	Долгота O.	Глубина (въ саж.).	Сила и направленіе вѣтра.			Показанія барометра. (Дюймы).			Средняя суточная температ. (прибл.).
				8 ч. утра.	12 ч. дня.	8 ч. веч.	8 ч. у.	12 ч. д.	8 ч. в.	
1	69°43'	57°02'	—	SO/3	SO/3	SSO/5	29.8	29.8	29.8	+2.5
2	—	—	—	SSO/5	d/5	—	29.78	d	d	+3
3	—	Н а	я к	о р ѣ	в ѣ Ю г о	р с к о	м ѣ Ш а	р ѣ.		
4	—	—	—	OtN	N	NNW/3	29.7	29.8	29.8	+2
5	—	—	—	SO/3	SSW/3	WSW/2	29.5	29.3	29.8	+2.5
6	—	—	—	SW/3	WNW/3	WNW/3	29.4	d	d	0
7	—	—	65	SW	WSW	SW/8	—	29.8	29.75	+2
8	—	—	21	SSW/6	d	d/5	29.6	29.5	29.6	+1
9	69 19	66 15	—	O/4	d	NO/3	29.5	d	d	-2
10	—	—	—	NNW	NNW/2	d	29.8	d	29.9	-3
11	—	—	—	SW/4	d/5	SSW/7	29.8	29.6	29.4	-2.25
12	—	—	—	WSW/5	d/4	NNW/2	28.95	d	29.0	-1
13	—	—	—	NW/3	d	WNW/2	29.2	29.5	d	-6.5
14	—	—	—	NNW/2	d	W/2	29.5	d	29.4	-2.75
15	—	—	—	WNW	d	Штиль.	29.4	d	d	-6.5
16	—	—	—	W/2	SW	OSO	29.4	d	29.5	-6
17	—	—	—	SO/2	—	—	29.5	—	—	—
18	—	—	—	OSO	WNW/2	d/3	28.85	29.3	—	-6
19	—	—	—	NW/2	d/3	d/2	29.0	29.3	29.45	-6
20	—	—	—	SSW/2	d/3	NtO/2	29.0	28.95	d	-3.5
21	—	—	—	NtO/3	NO	NO	28.95	28.85	28.4	-4
22	—	—	—	NNW	d	SW	28.4	28.5	28.8	-7.65
23	—	—	—	SW	d	OSO	—	29.8	—	-6
24	71 39	66 42	54	S	d	d/6	—	28.95	28.9	-2.5
25	71 36	66 08	75	N	d	W/4	29.2	29.25	29.4	-6.25
26	71 35	—	68	SW/4	S/3	—	29.3	29.2	—	-4.5
27	—	—	15.5	W	S/3	SSW/5	—	29.5	—	-5
28	71 53	67 30	—	NNW/10	d/8	WNW/3	28.85	29.0	29.4	-5.65
29	—	—	15	W	d	WSW	29.2	29.3	29.47	-0.5
30	71 47	68 04	13.5	W	WNW	NW/5	29.5	29.42	29.2	-0.95

Min. температура по R. . . . - 8°

Max. » » » . . . . + 3



Октябрь 1912 года.

Число.	Широта N.	Долгота O.	Глубина (въ саж.).	Сила и направление вѣтра.			Показанія барометра. (Дюймы).			Средняя суточная температ. (прибл.).
				8 ч. утра.	12 ч. дня.	8 ч. веч.	8 ч. у.	12 ч. д.	8 ч. в.	
1	71°45'	67°58'	14.5	NNW/8	d/4	d/5	29.7	29.85	29.95	—10
2	—	—	12.5	NW	d	d	30.0	d	30.35	— 9
3	—	—	—	NNW/2	d/3	d	30.42	30.45	30.5	—11.3
4	—	—	12.5	W/2	d	NW/3	30.58	30.59	30.6	— 9
5	—	—	12.5	WSW/2	d/1	d/3	30.6	d	d	— 9
6	—	—	12.5	WSW/2	d/2	W/2	30.5	d	d	— 8
7	—	—	12.5	W	d	d	30.45	d	d	— 8.3
8	—	—	—	N	d	d	30.45	d	30.58	— 6.75
9	—	—	—	NNW	NW	N	30.5	d	30.55	— 7
10	—	—	—	N	NNO	NO	—	—	—	— 5.65
11	—	—	—	NW	SW	WSW	30.55	30.35	d	— 7
12	—	—	—	NW	d	d	—	—	—	— 4.65
13	—	—	—	NW	d	d	—	—	—	—10.3
14	—	—	—	NW	d	SO	30.65	30.65	29.95	—12.65
15	—	—	13.5	—	SSW/3	d	—	30.6	30.0	—11
16	71 47	—	13.5	SSW/6.8	S/6.5	d/5	29.9	29.45	29.45	—11
17	—	—	18.5	SO/3.7	SOtO/8	ONO/5	29.65	29.63	29.63	—14.65
18	71 49	67 56	22.5	ONO/2.1	NO/1.5	N/1	29.65	29.73	29.3	—19.5
19	—	—	21.5	NW/1	d/1	d/3	29.87	29.87	29.87	—20
20	—	—	22	OSO/2	d/2	NO/2	30.0	30.8	30.1	—18
21	—	—	30	O/3	SO/6	d/11.8	30.1	30.0	30.0	—13.65
22	—	—	85	SO/7.7	d/7	d/3.5	29.87	29.75	27.4	— 7
23	—	—	80	SSW/4	SW/3	SSW/4	29.85	30.0	30.07	— 2.85
24	—	—	90	SW/1.3	SSO/2	SO/4.3	30.12	30.05	29.85	— 4.1
25	—	—	65	StW/7.8	SW/7.8	SW/6.5	29.65	d	29.7	— 3.1
26	—	—	—	StW, 0.5	StW/1	SW/2.1	29.8	29.8	29.9	— 3.7
27	—	—	—	SW/2	StW/1.3	S/1.7	29.97	30.0	30.0	— 4
28	—	—	45	SO/3.1	SO/2	StO/1.5	30.0	d	30.15	— 7.1
29	71°15'5	67 30	33	S/1.5	O/1.2	O/3	30.15	30.3	d	—
30	—	—	34	SO/2.5	SSO/2.4	S/2.8	30.28	30.25	30.25	—11
31	—	—	24	S/1.8	S/2	SSO/1.8	30.2	d	30.15	—11



Ноябрь 1912 года.

Число.	Широта N.	Долгота O.	Глубина (въ саж.).	Сила и направление вѣтра.			Показанія барометра. (Дюймы и сант.).			Средняя суточная температ. (прибл.).
				7 ч. утра.	1 ч. дня.	9 ч. веч.	7 ч. у.	1 ч. дня.	9 ч. веч.	
1	—	—	21	StO/1	d/2	d/1.5	30.25	30	29.9	— 8
2	—	—	20	StO/83	StO/6.5	d/8.1	29.85	29.55	29.5	—10.3
3	72°34'	68° 0'	17.5	S/6	S/4.2	S/2	29.45	d	d	— 7
4	—	—	16	SSO/5.5	d/5.7	d/4.5	76.16	75.9	75.9 <sup>1)</sup>	—18.5
5	—	—	16	SSO/4.3	SO/3.4	SSO/6.3	75.2	74.9	74.45	—14
6	—	—	15	SSO/4.7	SSO/4.5	SSO/5.5	73.75	73.85	73.7	— 7.5
7	—	—	17	SSO/4	OtS/3	O/1.5	73.6	74.2	74.8	—12
8	72 52	68 15	19	W/1.7	NW/3.1	d/3.2	75.5	75.9	76.4	—13
9	—	—	22	NW/2.3	WNW/1.4	S,0.7	77.0	77.1	77.3	—23.6
10	73 02	68 29	19	StO/3.7	d/4.3	SSO/5.6	76.8	76.6	76.2	—20.5
11	—	—	15	SO/10	SO/9.7	SO/7.7	75.7	75.2	75.05	—16.7
12	—	—	15.5	OSO/6	SO/2.7	SO/4.8	75.0	75.5	d	—14
13	73 09	68 28	19	OSO/4.3	O/8	d/7.7	75.5	75.4	d	—15.3
14	73 15	68 23	28	ONO/4	ONO/3.7	O/5.4	75.5	75.7	d	—15
15	73 25	68 25	21	SW/3.3	SW/5.3	S/9.3	75.2	d	74.7	— 8
16	—	—	15	SW/5.7	SWtS/5	d/6.3	74.7	74.9	75.5	— 4
17	—	—	13	SWtS/3	d/3.7	SSW/2	75.8	75.7	75.8	— 3.34
18	—	—	13	SW/0.6	W/5	NW/5.5	75.3	d	76.2	— 9.33
19	73 36	68 53	12	NW/2.75	WSW/1.5	W/1	77.0	77.4	77.6	—18.66
20	—	—	12.5	SSO/3	StW/5	S/5.4	77.5	77.4	77.3	—10
21	—	—	11.5	SSO/5.1	SSW/3.3	SW/6.5	76.7	76.4	76.5	— 5
22	73 45	68 44	10.5	NW/2.5	d/1.3	SSO/3.5	76.6	77.0	76.9	—13.34
23	—	—	11	S/3.2	SW/3	d/3	76.5	76.7	76.9	— 9
24	73 42	70 0	11	SSW/3.4	SW/4.4	S/3.5	77.0	77.1	77.0	—12.19
25	73 51	70 28	10	S/4.4	SO/3	d/4.2	77.0	77.3	77.1	—16.5
26	—	—	11	SO/3	SSO/2.5	S/4	77.1	77.2	77.1	—19.19
27	—	—	9	SSW/5.7	d/7.9	d/7.7	76.7	76.4	75.8	—10.66
28	73 46	71 50	9	NO/7.1	NW/2	NW/3.7	76.3	76.6	76.6	—21.33
29	—	—	10.5	SW/1.8	SSW/8	WtN/6.7	76.0	76.4	75.6	—14.66
30	—	—	19	Штиль.	d	O/4	76.05	d	76.0	—11

Начиная съ 4 числа с. м. показанія барометра будутъ записываться съ внутреннего барометра, сличеніе котораго слѣдующее:

min. температура по R	—25°	наружн. баром.	29.45 при	—6° по R.
max.           »       »       »	— 2	внутренн.   »	76.06   »	+14   » С.



## Декабрь 1912 года.

Число.	Широта N.	Долгота O.	Глубина (въ саж.).	Сила и направление вѣтра.			Показанія барометра. (Дюймы и сант.).			Средняя суточная температ. (прибл.).
				7 ч. утра.	1 ч. дня.	9 ч. веч.	7 ч. у.	1 ч. дня.	7 ч. веч.	
1	—	—	11	O/6	d/5.5	OSO/6.5	76.5	76.3	76.3	—15
2	—	—	11.5	SSO/3.3	d/5	d/8.3	76.5	76.6	76.7	— 9
3	74°08'	73°08	13	SSO/6	d/6	d/2	76.8	76.9	77.0	—12.19
4	—	—	15.5	SSO/3.5	d/6	SSW/3.7	76.8	77.4	d	—12
5	—	—	16.5	SSW/6	S/2.5	S/5.7	77.5	d	77.2	—12.88
6	74 22	72 23	16	SSO/4	d/6	d/2.5	77.4	d	d	—12.5
7	—	—	15.5	S/4.5	d/3	d/5.2	77.5	77.8	77.7	— 9
8	—	—	16	StO/7	S/7.5	StO/7.5	77.7	d	77.5	—12
9	74 33	72 55	15	StO/4	SO/6.5	S/6.5	77.2	d	d	—21
10	—	—	16	S/6	StO/6.3	SSO/7.3	76.0	75.8	75.4	—16.19
11	—	—	19	SSO/6.5	SOtS/7	d/5	75.5	75.6	75.6	—18
12	75 01	72 52	19.5	SSO/2.3	d/3	d/1	75.8	76.0	75.9	—18
13	—	—	20	SSO/0.5	SW/0.3	SSW/1	76.0	76.1	76.0	—20.19
14	—	—	19.5	S/3.3	StO/5	S/7	75.4	75.1	74.7	—12.65
15	—	—	19.5	StW/2.5	StO/3.9	Штиль.	75.1	75.0	75.0	—18.65
16	75 11	73 48	20	SSW/4	SSW/2.7	NW/5.2	75.6	75.3	75.0	—22
17	—	—	21	N/3.7	NNW/2.7	S/3.7	75.6	75.9	75.8	—23.19
18	—	—	25	SOtS/7	d	S/7	75.0	d	74.3	—11
19	—	—	26	S/6	SW/7	SW/5	75.0	74.5	75.0	—16.33
20	—	—	28	SW/1	Штиль.	d	75.5	75.8	75.9	23.33
21	—	—	28	SO/1	SO/1	S/1.5	76.0	d	d	17.33
22	—	—	27.5	ONO/6.3	ONO/4	O/3.5	76.3	76.6	76.5	—17
23	—	—	30	O/3	d/2	d/3	76.7	76.7	76.7	—19.33
24	—	—	30	ONO/0.5	SO/1	SSO/5	76.9	d	76.6	—20.33
25	—	—	29	S/7	SSO/7.3	S/10.8	76.3	76.2	75.8	—19.33
26	—	—	30	W/2.5	NW/1.7	NW/4.7	76.4	76.6	77.1	—18
27	—	—	30	W/4	d/4	d/4.4	76.7	d	76.0	—13
28	75°31'4	74 20	30.5	Штиль.	SO/0.5	SO/2.2	77.0	75.8	76.6	—17.33
29	—	—	30.5	OSO/1.5	N/1.5	SW/6.5	76.9	76.3	76.7	—13
30	—	—	30	W/7	N/12	d/10.5	75.8	d	76.1	— 8
31	—	—	29	N/1.5	Штиль.	SO/3	76.0	75.7	75.5	—17.33

Min. температура по R . . . . — 24°

Max.           »           »           » . . . . — 4



Январь 1913 года.

Число.	Широта N.	Долгота O.	Глубина (въ саж.).	Сила и направленіе вѣтра.			Показанія барометра. (Сантим).			Средняя суточная температ. (прибл.).
				7 ч. утра.	1 ч. дня.	9 ч. вец.	7 ч. у.	1 ч. д.	9 ч. в.	
1	—	—	30	SO/3	d/1.5	S/3.4	75.5	75.4	75.3	—16.5
2	—	—	30	SO/3	ONO/2.7	d/3.3	75.6	76.0	d	—26
3	—	—	31	SO/3.2	ONO/2.5	d/1	76.3	76.4	76.5	—29.33
4	—	—	32	ONO/1	NNW/0.5	d/0.5	76.3	d	76.2	—31
5	—	—	45	Штиль.	d	NO/2	75.5	75.6	75.6	—29.65
6	—	—	—	Штиль.	N/0.6	NNW/0.5	76.1	76.0	75.9	—34
7	—	—	56	WNW/1.6	N/2.3	NNW/1	75.9	76.1	76.0	—32
8	—	—	40	NO/2	NO/3.7	NO/1.7	76.4	76.8	76.9	ниже—35
9	—	—	47	NO/3.6	d/1.9	NNO/1	76.9	76.8	d	ниже—35
10	—	—	—	SW/2	d/2.2	d/1.7	76.5	76.4	76.3	ниже—35
11	—	—	47	SW/0.5	d/1	W/1	76.2	76.3	76.5	ниже—35
12	—	—	—	SW/1.3	d/1.3	d/3.3	76.7	d	d	—35
13	—	—	47	SSW/3.5	d/3.7	WNW/1.7	76.3	76.1	76.3	—28.33
14	—	—	47	NW/1.5	NW/0.5	Штиль.	76.5	76.5	76.7	—35
15	—	—	—	NO/0.5	NW/3.7	NO/4.2	76.6	76.6	76.5	ниже—35
16	—	—	47	NW/5	d/4.5	d/0.5	76.7	76.8	77.0	ниже—35
17	—	—	—	WSW/1	SW/1	SO/3	77.5	76.8	76.4	ниже—35
18	—	—	—	SO/3.5	d/1.5	d/1	76.5	76.6	76.9	—35
19	—	—	40	Штиль.	NW/1	NNW/0.5	77.2	77.4	d	ниже—35
20	—	—	—	W/0.6	WSW/5.7	NW/5	77.2	76.9	76.3	—34
21	—	—	—	Штиль.	SW/0.8	SO/2	76.2	76.4	76.5	—30.33
22	—	—	33	SO/4	d/4.3	d/7	76.4	d	75.9	—25.65
23	—	—	58	SO/6	SW/2.5	S/1.7	75.5	75.8	76.0	—18.33
24	—	—	—	SO/4	d/3	d/4.5	76.3	76.5	76.6	—16
25	—	—	75	SSO/1	d/3	d/1	76.5	76.9	77.0	—19.33
26	—	—	75	SSO/1.5	d/4	S/3.5	77.2	77.3	77.6	—23
27	76°6'	73°50'	—	S/1.5	d/2.5	SSO/5.3	77.3	77.7	77.6	—20
28	—	—	—	S/2.7	SSO/3.2	S/5.5	77.5	77.6	77.7	—19.65
29	—	—	—	S/4.8	SW/5.3	S/4	77.9	77.8	77.95	—19.5
30	—	—	—	S/6.3	SW/3.5	d/3.5	77.6	77.7	77.6	—19.65
31	—	—	—	SW/3.4	SSW/5.8	d/6.3	77.6	77.6	77.6	—22

Min. температура по R . . . . . ниже—35°

Max. » » » » » —16°



Февраль 1913 года.

Число.	Широта N.	Долгота O.	Глубина (въ саж.).	Сила и направление вѣтра.			Показанія барометра. (Сантим.).			Средняя суточная температ. (прибл.).
				7 ч. утра.	1 ч. дня.	9 ч. веч.	7 ч. у.	1 ч. д.	9 ч. в.	
1	—	—	48	SSW/7.5	d/12	SW/10	77.2	76.8	76.6	—16.65
2	—	—	36	SW/13.5	SW/15.2	SSW/12	76.0	75.7	75.0	—14.33
3	—	—	65	S/14.5	d/13.4	W/12	73.2	72.15	72.85	—7
4	—	—	74	W/4	d/2.5	NW/7	73.0	73.1	73.6	—16
5	—	—	62	NNW/8.5	WSW/5	SW/4.1	74.4	74.9	74.5	—20.65
6	—	—	70	S/2.8	d/4	StO/5	73.6	73.3	73.0	—11
7	76°09'5	76°22'	64	NW/7	WNW/7	S/1.7	73.8	74.3	73.9	—20.65
8	—	—	65	SSO/3	S/4.3	SSO/3.3	74.9	75.2	75.4	—12.5
9	—	—	43	SO/3.3	SSO/4.5	SO/4.8	75.6	75.7	75.9	—16.19
10	—	—	65	SSO/4.8	d/4.7	SSO/7.3	76.6	76.2	76.2	—17.65
11	—	—	80	SO/6.5	d/7.3	d/7.2	76.3	76.1	75.8	—15.5
12	76°31'	77°25'	75	SO/3.5	d/6	d/5.8	75.9	76.3	76.5	—18.33
13	—	—	68	SOtO/6	d/4.2	SO/3.5	76.6	76.6	76.8	—20
14	—	—	70	OSO/1.7	d/2.7	O/1.7	77.0	77.0	76.9	—23
15	—	—	70	O/4.2	NNO/4.8	NtO/4	76.6	76.3	76.1	—22.65
16	—	—	58	NNW/7	d/6	d/7.8	75.7	d	75.9	—32
17	—	—	60	SSW/3	SW/5.8	S/3.8	76.4	76.5	76.7	—21.33
18	—	—	65	S/5.5	SSW/12.3	d/8.7	76.3	76.3	76.2	—17
19	—	—	67	S/8.5	SSO/8	S/11	75.6	74.9	74.5	—15.65
20	—	—	63	SSW/8	StW/9.5	SSW/8.7	75.0	75.4	75.7	—11.33
21	—	—	83	S/4.2	StW/3	d/4	75.8	75.9	75.9	—13.19
22	77°17'	78°15'	103	S/2.75	SSO/4	d/5.5	75.6	75.4	75.8	—12.65
23	—	—	95	SSO/3	d/2.7	S/3	76.0	75.8	d	—13
24	77°19'5	78°14'5	85	S/4	SSO/2	SO/2.5	75.9	d	75.7	—15
25	—	—	105	SSO/1.5	S/3	S/3.5	75.3	75.5	75.4	—19
26	77°21'	78°40'	100	SSO/3	d/4.3	d/3.5	75.8	75.8	75.9	—19
27	—	—	110	SSO/4	S/2	Штиль.	75.9	76.0	76.1	—18
28	—	—	120	SSO/1.5	SO/2	d/1.7	76.2	d	76.1	—19

Min. температура по R . . . . . — 26°

Max. » » » . . . . . — 20°



Мартъ 1913 года.

Число.	Широта N.	Долгота O.	Глубина (въ саж.).	Сила и направленіе вѣтра.			Показанія барометра. (Сантим.).			Средняя суточная температ. (прибл.).
				7 ч. утра.	1 ч. дня.	9 ч. веч.	7 ч. у.	1 ч. д.	9 ч. в.	
1	—	—	120	Штиль.	OSO/2.7	d/3	76.2	76.2	76.3	—18
2	—	—	108	SOtoO/2.2	O/2.3	SO/1.8	76.3	76.2	76.0	—17.5
3	—	—	118	SO/O.8	d/3.5	d/3	75.9	75.9	76.0	—19.19
4	—	—	120	OSO/4	d/3.7	d/3.8	76.2	76.1	76.1	—18
5	—	—	1)	SOtoO/7	OSO/7.5	O/10	76.1	76.0	76.0	—13 <sup>2</sup> / <sub>3</sub>
6	—	—	120	O/10	OSO/8	d/6.5	75.9	75.8	75.7	—15 <sup>1</sup> / <sub>3</sub>
7	—	—	прон.	O/6	SO/5	OSO/8	75.5	75.4	75.2	—11 <sup>1</sup> / <sub>3</sub>
8	—	—	—	O/10	d/1.5	StO/2.7	74.1	74.2	d	— 8 <sup>1</sup> / <sub>3</sub>
9	77°46'	76°50'	145	S/2.5	S/O.5	S/2	74.7	74.9	d	—15 <sup>1</sup> / <sub>3</sub>
10	—	—	147	NNW/2	d/4	d/5	74.8	74.4	d	—14.69
11	77°36'2	77 00	145	WNW/5	NW/6.7	d/4.7	74.5	74.8	75.1	—19.37
12	—	—	148	WNW/5.3	SW/4	WNW/4	75.6	75.7	75.9	—22
13	—	—	144	Штиль.	d	O/1.9	76.1	76.2	76.4	—18.17
14	77°42'	76 45	140	NNW/1.7	d/3	d/4.3	76.5	76.6	76.7	—20.17
15	—	—	153	NNW/7	d/7	d/4.3	76.2	d	76.3	—18.5
16	77 28	76 40	153	SW/1	NW/1.5	NNW/2.5	75.5	75.5	75.8	—17 <sup>2</sup> / <sub>3</sub>
17	—	—	150	WNW/5.3	WSW/4.6	W/0.5	76.2	76.2	76.1	—21.5
18	—	—	—	W/2	N/2	NW/3	76.3	76.3	76.9	—24
19	—	—	151	WNW/2	d/2.3	SW/1.1	76.9	77.05	76.9	—23 <sup>2</sup> / <sub>3</sub>
20	—	—	—	W/0.5	SSW/3.7	d/0.8	76.7	d	76.5	—17.17
21	—	—	131	N/1.3	NNO/3	d/1	76.6	76.8	77.02	—17 <sup>1</sup> / <sub>3</sub>
22	—	—	150	N слабый	Штиль.	N слабый	77.2	77.0	76.9	—20
23	77 35	77 05	152	N/1.3	d/3.3	NNO/2.3	76.7	76.6	76.7	—25.37
24	—	—	152	NNW/1.4	d/2	NNO/0.8	76.8	d	76.7	—26.5
25	—	—	—	OSO/3	d/3.7	O слабый	76.6	76.3	d	—21
26	—	—	—	O/4.3	OSO/6.2	d/6.5	76.1	75.9	75.7	—20
27	—	—	—	O/7	d/9	N/9.5	75.3	75.2	74.9	—16 <sup>1</sup> / <sub>3</sub>
28	—	—	—	ONO/8	OtN/6.5	N/2.1	74.5	74.4	74.55	—12 <sup>1</sup> / <sub>3</sub>
29	77 48	76 05	168	NW/1.5	NNW/1.7	ONO/2	74.9	75.9	75.3	—13 <sup>2</sup> / <sub>3</sub>
30	—	—	—	N/2.9	d/2.9	NW/1	75.6	76.9	76.8	—17
31	—	—	—	Штиль.	O/3.5	ONO/7.8	77.5	77.6	77.3	—18

Min. температура по R. . . . — 31°

Max. » » » . . . . — 5°

1) Въ трубкѣ Томсона вся краска смыта.







Май 1913 года.

Число.	Широта N.	Долгота O.	Глубина (въ саж.).	Сила и направленіе вѣтра.			Показанія барометра. (Сантим.).			Средняя стучная температ. (прибл.).
				7 ч. утра.	1 ч. дня.	9 ч. веч.	7 ч. у.	1 ч. д.	9 ч. в.	
1	—	—	205	SSO/3.7	O/9.1	OtN/1.5	76.7	76.4	75.5	—4
2	—	—	—	S/6	W/оч. сл.	NNW/5.4	75.8	d	75.0	—2.5
3	78°18'5	74°10'	205	SW/6.5	S/6	OSO/3.7	75.4	75.7	75.6	—4 <sup>2</sup> / <sub>3</sub>
4	—	—	210	OSO/3	S/оч. сл.	OSO/1.5	75.6	75.9	75.1	—2 <sup>1</sup> / <sub>3</sub>
5	—	—	230	N/2	NtO/6.1	N/7	74.9	d	75.1	—3.19
6	78°18'	73°51'	245	N/4	NNO/5.8	NNW/3.7	75.5	75.7	75.6	—8.10
7	78°15'5	73°00'	240	NW/2.7	NNW/5	NW/3.7	75.7	75.8	75.9	—7 <sup>1</sup> / <sub>3</sub>
8	78°16'7	—	240	NW/4	d/6.5	WSW/2.75	76.0	d	75.6	—6 <sup>2</sup> / <sub>3</sub>
9	—	—	240	WSW/1.5	SW/1.8	WNW/2.3	75.4	75.3	75.1	—7 <sup>2</sup> / <sub>3</sub>
10	—	—	230	WNW/сл.	d/2.7	NW/3.3	75.1	75.2	75.3	—5 <sup>1</sup> / <sub>3</sub>
11	78°14'5	72°52'5	235	SW/2.3	SW/5	NW/6.3	75.2	75.1	75.0	—4.5
12	78°11'5	73°15'	233	NW/6	NNW/5.3	NW/5	75.2	75.3	75.4	—4.19
13	—	—	—	NW/4.2	N/4	d/4	75.3	75.4	75.3	—3
14	—	—	—	N/4	d/3	d/2	75.3	75.5	d	—3 <sup>1</sup> / <sub>3</sub>
15	78°10'	72°22'	—	WNW/3	NNW/3	NW/сл.	75.8	75.9	76.1	—2 <sup>1</sup> / <sub>2</sub>
16	78°17'	72°33'	235	SW/3	WSW/3	W/2.3	76.1	d	76.0	—3 <sup>1</sup> / <sub>3</sub>
17	—	—	232	W/0.5	d/3	SW/2	76.1	d	d	0
18	—	—	231	WSW/2	d/5	SW/5	76.1	d	76.2	—2 <sup>2</sup> / <sub>3</sub>
19	78°14'	73°36'	216	SW/5.7	d/4.6	d/2.8	76.2	d	76.0	—2
20	—	—	—	SW/2.6	WSW/5.6	SW/1.5	76.1	d	76.0	—1.5
21	—	—	212	SO/2	OSO/4.3	d/7	75.9	75.8	75.7	—1
22	—	—	244	O/8	d/7	ONO/10	75.7	d	75.6	—2.19
23	—	—	256	NOtO/8	d/9	ONO/3.5	75.6	75.8	d	—1
24	78°30'5	72°15'	245	NOtO/4	NO/6	d/5.5	75.9	75.8	75.7	+3.19
25	—	—	245	ONO/5.3	NO/5	NO/7	75.7	75.4	75.1	+3
26	—	—	—	NNO/12.8	d/9.8	SO/9.2	74.4	74.2	74.3	—0.5
27	—	—	244	SO/12	SSO/7.5	d/4.3	74.5	74.8	74.9	—1.19
28	—	—	250	SW/2.3	SWtW/3.7	StO/4	75.0	75.1	75.2	+ <sup>2</sup> / <sub>3</sub>
29	—	—	275 прон.	StO/6	SOtS/5.3	SO/8.2	75.3	d	d	—0.5
30	—	—	260	O/8	SOtO/4	S/2.3	74.4	74.8	74.9	+3 <sup>1</sup> / <sub>3</sub>
31	—	—	255	W/5	W/8.3	W/3.4	75.3	75.8	76.1	+1

Min. температура по R. . . . — 11°

Max. » » » . . . . + 5.5°



Юнь 1913 года.

Число.	Широта N.	Долгота O.	Глубина (въ саж.).	Сила и направление вѣтра.			Показанія барометра. (Сантим.).			Средняя суточная температ. (прибл.).
				7 ч. утра.	1 ч. дня.	9 ч. вец.	7 ч. у.	1 ч. д.	9 ч. в.	
1	78°45'	—	250	OSO/6.7	d/5	SW/2.2	75.5	75.0	75.1	+1
2	78°41'	71°10'	260	NWtW/4	WNW/3.2	SW/4	75.9	76.5	76.8	+3
3	—	71°26'	250	SW/6.5	WSW/4.7	S/5	77.2	77.3	77.2	+0.5
4	—	—	270	SSW/7.3	SWtS/7	d/7	76.5	d	d	+1.19
5	—	—	прон. 264	SWtW/7	WSW/5	W/3.2	76.7	d	d	+1 <sup>1/3</sup>
6	—	—	250	NW/3	NNW/3.8	d/3.3	76.7	d	76.6	+2 <sup>2/3</sup>
7	—	—	270	NW/3.5	W/2.5	d/3.5	76.7	76.9	d	+1
8	—	—	прон. 255	SW/3	SWtS/3	SW/2.7	77.2	76.9	76.8	+2 <sup>2/3</sup>
9	78°43'	72°37'	270	SW/3.7	SSW/5.3	S/5	76.5	76.1	75.7	+0.19
10	—	—	прон. 270	SO/5	SOtO/4.8	ONO/2	75.3	75.2	d	-0.19
11	78°50'	72°15'	прон. 264	ONO/1.5	ONO/5	NNO/3.5	75.1	75.2	75.2	+1 <sup>2/3</sup>
12	—	—	270	NW/3	W/3.7	SWtS/5	75.2	d	75.0	+2.19
13	78°47'	72°19'	прон. 270	SW/2	d/3.2	d/3	74.9	75.0	74.9	+3.19
14	—	—	прон. 270	StW/4	SSO/4.8	O/слаб.	74.9	74.8	74.7	+1
15	78°51'	72°28'	прон. 270	W/4	d/4.6	WSW/8	75.1	75.3	75.2	+2
16	—	—	прон. 270	WSW/10	SWtW/11	W/2.5	75.0	d	74.9	+1 <sup>1/3</sup>
17	—	—	прон. 270	W/2	d/2.3	NW/4.2	74.9	74.9	75.0	+2.5
18	78°50'5	73°04'	прон. —	NNO/6.8	N/7.3	N/6.7	76.6	75.9	76.1	+2 <sup>1/3</sup>
19	78°46'5	72°54'	270	N/5.6	NtW/4	N/слаб.	76.5	76.7	76.7	+7.5
20	—	—	прон. 270	Штиль.	WtN/сл.	SO/0.8	76.6	76.6	76.5	+7
21	—	—	прон. 270	O/2.4	SO/2.5	OSO/1.7	76.2	76.0	75.7	+2 <sup>2/3</sup>
22	—	—	прон. 270	SO/2	SSW/1.5	SWtW/2	75.5	75.7	75.8	+3
23	—	—	прон. 270	SO оч. сл.	d/3.7	O/6	76.1	d	75.9	+2.19
24	—	—	прон. 270	O слаб.	OSO/2	SO/0.8	76.0	d	75.9	+3 <sup>1/3</sup>
25	78°57'	72°32'	прон. 255	W/3.	W/4	WtS/5.5	76.0	76.1	76.5	+2.5
26	—	—	254	WNW/6	d/8.5	W/6	76.2	76.3	76.4	+1.83
27	78°54'	73°23'	—	WNW/3.3	NW/4.3	NW/8.3	76.2	76.4	76.6	+3
28	—	—	—	W/4.4	NW/4	d/3	76.7	76.6	76.6	+2.83
29	78°47'5	73°37'	—	NW/4	NtW/5	NW/3.7	76.5	76.7	76.9	+2.83
30	—	—	—	NW/1.7	d/2.3	NNW/4	77	77.1	77.4	+8

Min. температура по R. . . . +1°

Max. » » » . . . . +16°5



Юль 1913 года.

Число.	Широта N.	Долгота O.	Глубина (въ саж.).	Сила и направленіе вѣтра.			Показанія барометра. (Сантим.).			Средняя суточная температ. (прибл.).
				7 ч. утра.	1 ч. дня.	9 ч. веч.	7 ч. у.	1 ч. д.	9 ч. в.	
1	—	—	238	W/1	SW/2	SSW/4.4	77.2	d	76.8	+3.5
2	—	—	235	SW/2	WSW/3.5	d/3.7	76.6	76.3	76.1	+1.83
3	—	—	224	NNW/5	NW/6	d/4	76.4	76.8	77.2	+2.83
4	78°42'5	74°07'	216	NW/2.8	W/4	d/5.2	77.5	77.6	77.5	+4.83
5	—	—	—	WtN/3	W/4	WSW/6.1	77.3	77.1	76.8	+2
6	—	—	191	W/3.5	NW/3.2	SW/0.6	76.5	76.7	76.7	+2 <sup>2</sup> / <sub>3</sub>
7	—	—	—	WNW/4	W/2	d/4	76.7	76.9	d	+2.19
8	78°42'	74°41'	202	W/0.5	SW/4	d/3.2	77.0	d	76.8	+2.19
9	—	—	—	SW/1.5	WtS/1.5	SW/1.7	76.7	76.6	76.4	+6 <sup>2</sup> / <sub>3</sub>
10	—	—	—	StW/4	SW/3	WtN/1	75.9	75.7	75.6	+2.5
11	—	—	—	NtO/6	NO/6.7	d/6	75.7	d	d	+1.83
12	—	—	—	ONO/2	d/1.3	NO/2	75.7	d	75.6	+ <sup>2</sup> / <sub>3</sub>
13	78°48'	73°56'	—	N/1.3	WNW/2	SW/2	75.6	d	d	+2.83
14	—	—	—	SW/3	d/1.5	WSW/3.3	75.6	75.3	75.2	+1
15	78°55'	74°90'	—	SWtW/7	SWtS/7.6	WSW/5	75.4	75.7	76.0	+1.19
16	78°55'	—	190	WSW/2	SW/3.5	d/2	76.3	76.6	76.8	+2 <sup>2</sup> / <sub>3</sub>
17	—	—	—	SW/1	S/2	SW/1	76.8	d	76.9	+2
18	—	—	225	SW/2	StO/5	SO/4.7	76.9	76.8	76.6	+1 <sup>2</sup> / <sub>3</sub>
19	—	—	—	O/5	OSO/5	SW/7	75.8	75.4	75.5	+1
20	—	—	197	SW/5	d/5.6	WSW/5.3	75.5	76	76.3	+0.83
21	79°05'	74°45'	180	WSW/3	d/1	SO/2.5	76.4	d	76.5	+2
22	—	—	182	OSO/3.3	SO/5	OSO/4	76.5	d	76.6	+1 <sup>1</sup> / <sub>3</sub>
23	—	—	—	O/1	d/3.2	d/1	76.5	76.3	76.1	+1
24	—	—	201	ONO/2.2	N/3	NNW/2.7	75.7	75.6	75.7	+2
25	—	—	—	NNW/3.3	d/1.5	d/3.5	75.7	d	75.8	+1
26	—	—	245	NW/5.5	NNW/6	d/4.2	75.7	75.9	76.3	+1.83
27	79°15'5	73°30'	250	NNW/2.3	NWtW/3.3	WSW/3.7	76.5	76.6	d	+2
28	79°15'5	73°32'	270	SW/0.5	d/2	SWtS/1	76.6	76.4	76.3	+2
29	—	—	238	SSO/0.5	Штиль.	WNW/1	76.4	75.9	d	+2.83
30	79°16'5	73°57'	261	N/3	d/3.3	NWtW/5.5	76.1	76.2	76.4	+2.19
31	79°17'5	73°34'	242	W/6.3	d/2.5	NNW/2	76.4	76.5	76.6	+0.83

Min. температура по R. . . . —1°

Max. » » » . . . . +15°



### Август 1913 года.

Число.	Широта N.	Долгота O.	Глубина (въ саж.).	Сила и направление вѣтра.			Показанія барометра. (Сантим.).			Средняя суточная температ. (прибл.).
				7 ч. утра.	1 ч. дня.	9 ч. веч.	7 ч. у.	1 ч. д.	9 ч. в.	
1	79°15'	73°53'	270	NW/2	W/3	NW/3	76.7	d	76.8	+2
2	79°15'	73°28'	264	NW/2	SSW/2.8	d/2.2	76.8	d	76.7	+1 <sup>1</sup> / <sub>3</sub>
3	—	—	260	NW/3	WNW/0.2	SSW/1	77.2	77.3	77.4	+3
4	—	—	224	S/7	SSO/8	d/6.2	76.9	76.5	76.2	-0.19
5	—	—	229	SO/5	SSO/2.3	NW/3	76.4	76.5	d	+1
6	79°23'5	73°55'	234	O/3.3	d/5.5	NOtO/5	76.4	d	76.3	-0.19
7	79°30'5	73°37'	255	Штиль.	NWtN/3.7	NNO/3.2	76.4	76.6	d	+2 <sup>2</sup> / <sub>3</sub>
8	79°30'	73°22'	260	NNW/3.8	d/4.3	d/3.1	76.6	d	d	-1 <sup>1</sup> / <sub>3</sub>
9	—	—	270	NNW/3	SW/4	SWtW/4	76.6	76.5	d	+0.83
10	79°26'	73°34'	264	SW/7	W/4.7	SW/3.3	76.2	76.4	76.6	+1 <sup>1</sup> / <sub>3</sub>
11	—	—	270	SW/1.3	d/1	SW/оч.сл.	76.6	d	76.7	+0.83
12	—	—	—	Штиль.	NNO/1	NOtO/3.2	76.9	d	76.8	-1 <sup>1</sup> / <sub>3</sub>
13	—	—	270	NOtO/5	O/7.3	d/7	76.6	76.5	76.6	-0.5
14	70°35'5	73°34'	264	ONO/3	N/2.2	NNW/2.7	76.5	d	76.3	+2 <sup>1</sup> / <sub>3</sub>
15	—	—	—	NNW/3	d/3	NW/2	76.2	76.3	d	-1.5
16	—	—	—	W/1.5	WNW/5.3	d/6	76.3	76.4	76.3	-1.5
17	—	—	—	WSW/5	W/5	W/4.7	76.0	d	75.9	-1.83
18	—	—	—	W/4	d/6	WtS/6	75.9	76.0	75.7	-2.5
19	—	—	—	WtN/6	W/7	WSW/3	75.9	76.0	76.2	-1.5
20	—	—	—	OSO/7.3	SW/10	S/3.3	75.5	75.6	75.8	-0.19
21	—	—	—	Штиль.	N/1	NWtN/6	75.8	75.6	d	+1 <sup>2</sup> / <sub>3</sub>
22	79°35'	73°39'	250	W/4.5	WNW/3	NW/оч.сл.	75.8	76.2	76.5	+2
23	—	—	245	Штиль.	SW/2.7	d/1.3	76.7	76.8	77.0	-2 <sup>2</sup> / <sub>3</sub>
24	79°38'5	73°39'	265	SSO/6.5	SO/3	O/5.2	77.2	77.3	77.1	-2.19
25	79°45'	73°33'	225	OtS/5	O/3.4	ONO/9.5	77.1	77.2	77.3	-3.19
26	—	—	270	Штиль.	NNO/2.2	NO/3	77.4	77.5	d	-3.19
27	—	—	—	NO/3.5	O/4	ONO/1	77.3	77.5	77.3	-0.83
28	—	—	252	NO/4	O/6.2	SOtO/7.5	76.8	76.3	75.7	-0.19
29	79°58'5	73°35'	188	SOtO/9.5	SW/9	d/7	75.6	76.2	76.6	-0.83
30	—	—	207	Штиль.	ONO/3.3	NO/7	76.9	d	76.8	-1 <sup>1</sup> / <sub>3</sub>
31	—	—	250	O/5	OSO/5.3	O/3.2	76.6	76.8	76.7	+0.83

Min. температура по R . . . . — 7°

Max. » » » . . . . + 13°



### Сентябрь 1913 года.

Число.	Широта N.	Долгота O.	Глубина (въ саж.).	Сила и направленіе вѣтра.			Показанія барометра. (Сантим.).			Средняя суточная температ. (прибл.).
				7 ч. утра.	1 ч. дня.	9 ч. веч.	7 ч. у.	1 ч. д.	9 ч. в.	
1	—	—	236	O/5	SO/8	SO/9	76.1	75.7	74.7	+0.83
2	—	—	150	OSO/5.4	SSO/6.3	S/3	74.7	76.7	74.5	+0.5
3	—	—	167	Штиль.	NO/0.8	d/1	74.5	74.7	74.8	-0.19
4	—	—	160	NW/2.7	N/3.4	NNW/3.3	74.9	75.0	75.0	-1.83
5	—	—	185	NW/4	d/3	WtN/2	75.0	75.1	75.1	-3.83
6	—	—	180	W/0.5	d/2	d/2.7	75.0	75.1	75.0	-3 <sup>1</sup> / <sub>3</sub>
7	—	—	192	NNW/7	N/7	N/6.3	75.0	75.2	75.3	-3
8	—	—	—	NW/6	d/3.5	N/7	75.2	d	d	-3
9	80°19'	72°50'	264	N/7	NNO/8.3	NO/9	75.3	75.5	75.8	-3.83
10	—	—	прон. 264	NO/7.2	NOtO/5.3	—	75.75	—	76.05	-2 <sup>1</sup> / <sub>3</sub>
11	—	—	—	N/5	N/6	NO/7.2	76.3	76.5	76.7	-8 <sup>1</sup> / <sub>3</sub>
12	—	—	прон. 264	NtW/6	N/8	d/9	76.7	76.65	76.55	-8.19
13	80°15'5	71°37'	—	O/3	NO/1.7	d/6	76.1	76.7	77.0	-3
14	—	—	—	ONO/4	NO/5	d/4	77.3	77.4	77.6	-5 <sup>1</sup> / <sub>3</sub>
15	—	—	—	NO/3	ONO/4.4	d/2.3	77.7	77.9	d	-6
16	80°12'5	69°18'	прон. 264	ONO/2	d/1	d/0.5	77.8	d	77.7	-11
17	—	—	—	O/0.5	d/0.5	d/1.0	77.5	77.4	77.2	-12 <sup>1</sup> / <sub>3</sub>
18	—	—	—	O/1	SO/2.4	O/сл.	76.95	77.0	77.1	-12.5
19	—	—	—	O/0.5	NNO/0.5	Штиль.	77.15	77.3	77.1	-14.5
20	—	—	—	Штиль.	NO/2	d/3	77.0	d	77.1	-14
21	—	—	—	NO/4	d/4	d/4	77.0	76.8	76.7	-13
22	—	—	—	NO/7.3	NOtO/7.2	d/6.5	76.5	d	76.48	-9.83
23	—	—	—	NO/8	d/3	d/6.5	76.6	d	76.5	-7 <sup>2</sup> / <sub>3</sub>
24	—	—	—	NtW/2	d/4	NO/1	76.1	76.0	75.8	-14 <sup>1</sup> / <sub>3</sub>
25	—	—	прон. 264	NO/4.5	ONO/7	d/6.7	75.3	75.0	74.85	-7.19
26	—	—	—	NO/6	OtN/7	ONO/8	74.3	75.0	75.1	-5
27	—	—	—	ONO/8	NO/10	NO/7	75.3	75.6	75.8	-8.19
28	—	—	—	N/4.5	N/4	N/7.3	75.85	75.9	75.85	-15 <sup>1</sup> / <sub>3</sub>
29	—	—	—	NNW/1.5	d/1	NWtN/0.5	75.9	d	75.95	-15.5
30	80°17'5	67°32'	—	NW/1.5	WSW/2.5	Штиль.	76.0	76.15	76.05	-15.83

Min. температура по R . . . . . - 18°

Max.           »           »           » . . . . . + 195



Октябрь 1913 года.

Число.	Широта N.	Долгота O.	Глубина (въ саж.).	Сила и направленіе вѣтра.			Показаніе барометра. (Сантим.).			Средняя суточная температ. (прибл.).
				7 ч. утра.	1 ч. дня.	9 ч. вец.	7 ч. у.	1 ч. д.	9 ч. в.	
1	—	—	264 прон.	SW/1.3	SSO/2	OSO/10.5	75.8	75.6	75.0	—13.19
2	—	—	—	OSO/1.2	d/1.3	StO/14	74.5	74.3	d	—5.83
3	—	—	—	StO/1.6	d/10.3	SSO/8	74.4	74.5	74.48	—7
4	—	—	—	SO/4	OSO/4.3	O/1.2	74.3	74.18	74.1	—5 <sup>2</sup> / <sub>3</sub>
5	—	—	—	ONO/2	N/2.5	N/8	74.2	74.5	74.5	—9 <sup>1</sup> / <sub>3</sub>
6	—	—	—	NtW/7	d/7.5	NNW/9.7	74.85	74.9	74.25	—16
7	80°41'	68°58'	—	NNW/10.2	NW/5.7	SW/2.5	75.1	75.25	75.18	—18
8	—	—	—	SW/1.5	NW/2.3	d/0.5	74.9	74.7	d	—21 <sup>1</sup> / <sub>2</sub>
9	—	—	—	SSW/2	NWtW/7	d/7.7	74.9	75.1	75.2	—14 <sup>1</sup> / <sub>3</sub>
10	—	—	—	WNW/3	d/5	d/5	74.7	74.55	74.6	—17 <sup>1</sup> / <sub>3</sub>
11	—	—	—	NW/6	d/9	d/2.5	75.1	75.8	76.5	—20 <sup>1</sup> / <sub>3</sub>
12	—	—	264 прон.	SW/6	d/4.2	d/3.3	76.4	d	76.65	—12 <sup>2</sup> / <sub>3</sub>
13	—	—	—	SW/5	SSW/5.4	NW/4	76.7	76.9	77.1	—8.5
14	—	—	—	WSW/0.5	NNW/1.5	ONO/1.5	77.3	77.6	77.9	—9.19
15	—	—	—	OSO/3	SSO/3	d/2.5	78.1	78.2	78.18	—16.83
16	—	—	—	OSO/3.5	O/4	d/1	77.95	77.8	77.35	—22.83
17	—	—	—	OtN/1	N/1	NW/3	76.82	76.6	d	—15
18	—	—	—	NW/4	W/1.7	SW/2.3	76.6	76.62	76.55	—18.5
19	—	—	—	Штиль.	WNW/0.5	NO/3	76.2	76.1	75.75	—21.37
20	—	—	—	NNO/8	NNW/12.0	WNW/18.5	75.1	74.95	75.1	—18 <sup>2</sup> / <sub>3</sub>
21	—	—	264 прон.	NNW/16	NW/10	WNW/10.5	75.3	75.32	75.2	—23
22	—	—	—	WNW/8.7	NW/10.3	WNW/8	75.1	75.18	75.28	—19.69
23	—	—	—	NW/4.5	NWtW/4	NW/2	75.5	75.8	d	—21 <sup>2</sup> / <sub>3</sub>
24	—	—	—	Штиль.	NOtO/1.1	d/1.7	76.1	76.2	76.12	—28 <sup>1</sup> / <sub>2</sub>
25	—	—	—	NNO/2.3	N/2.7	N/5	76.18	76.4	76.52	—
26	80°27'	69°26'	264 прон.	N/5.2	NtW/6	NW/2	76.8	77.0	d	—23
27	—	—	—	NW/2	d/4	d/3	76.9	76.95	76.8	—24
28	—	—	—	NW/2.2	d/1.2	d/3.9	76.78	76.7	76.6	—26.37
29	—	—	—	NtO/1.5	NNO/1.5	NO/1.7	76.6	d	d	—
30	—	—	—	NNO/1.2	NO/1.5	N/1.4	76.5	d	76.25	—25.83
31	—	—	264 прон.	N/3.2	N/4.5	NNW/5	76.1	75.9	75.85	—19.5

Min. температура по R . . . . . — 29°5

Max. » » » . . . . . — 4°5



Ноябрь 1913 года.

Число.	Широта N.	Долгота O.	Глубина (въ саж.).	Сила и направлєніе вѣтра.			Показанія барометра. (Сантим.).			Средняя суточная температ. (прибл.).
				7 ч. утра.	1 ч. дня.	9 ч. вech.	7 ч. у.	1 ч. д.	9 ч. в.	
1	—	—	—	NNW/5	NW/4	d/5.5	75.9	76.0	76.2	—21 <sup>1</sup> / <sub>3</sub>
2	—	—	—	NW/1.5	NNW/3.7	SW/сл.	76.5	76.7	76.98	—25 <sup>1</sup> / <sub>3</sub>
3	—	—	—	SW/4.3	W/7.7	NW/d	76.5	76.3	76.7	—14.83
4	80°09'	69°33'	—	WNW/2	d/0.5	S/3	77.0	77.35	77.25	—21.5
5	—	—	290	SSO/5	SSW/2	SW/1.5	77.0	77.1	77.15	—10.19
6	—	—	—	SW/1.7	WSW/сл.	S/1.5	77.2	77.3	77.15	—12.83
7	—	—	305	SSW/сл.	N/1.0	Штиль.	77.1	77.2	77.4	—22.5
8	—	—	—	SO/1.5	OSO/1.7	d/1.5	77.4	77.5	77.4	—16.5
9	—	—	—	OSO/2	SO/2.2	SO/3.8	77.2	d	77.1	—23.5
10	—	—	—	SO/2	SO/3	SOtS/4.5	77.1	77.2	77.4	—24
11	—	—	—	SSO/2	d/5	SO/7	77.7	d	77.3	—22 <sup>1</sup> / <sub>3</sub>
12	—	—	—	S/8	d/8.3	d/6.7	76.7	76.2	75.68	—13
13	—	—	—	S/3	d/6	SOtO/7.5	75.7	d	75.6	—7 <sup>2</sup> / <sub>3</sub>
14	—	—	—	SO/7	SSO/3.7	d/5.5	75.3	d	75.0	—5
15	—	—	—	S/7	d/6	d/11	74.78	74.85	74.6	—0.83
16	—	—	—	StW/6.5	d/6.5	SSW/6	74.9	75.25	75.4	—2.19
17	—	—	—	StW	SO/6.8	SSO/8.2	75.1	74.9	74.7	—6.5
18	—	—	—	S/7.2	d/5.5	d/7	74.95	75.15	75.65	—7
19	81°14'5	71°19'	—	S/4	OSO/5	OtS/3	75.7	75.8	75.9	—11 <sup>2</sup> / <sub>3</sub>
20	—	—	330	O/7	SO/6.3	SSO/3.7	75.7	75.8	75.9	—8
21	—	—	—	SO/5.5	d/6	d/8.7	75.9	75.85	75.75	—8.83
22	—	—	—	SOtO/8	S/8	S/9.5	75.8	76.15	76.5	—6 <sup>1</sup> / <sub>3</sub>
23	—	—	—	StO/7	OSO/4.7	O/2.1	76.7	76.75	76.95	—13.83
24	—	—	—	ONO/3	d/2	d/1.9	76.9	d	76.8	—19.37
25	—	—	—	O/0.5	OSO/3	SO/3.2	76.8	76.9	d	—15.19
26	—	—	370	SSO/3	SO/7	OSO/7.7	77.1	77.2	77.1	—18.83
27	82°02'	71°18'	—	SSO/7.7	SO/7.3	OSO/6.2	76.9	d	76.6	—16 <sup>1</sup> / <sub>3</sub>
28	—	—	—	OSO/5	d/4	SOtO/3	76.4	d	76.3	—18.83
29	—	—	—	OSO/3.7	d/3	d/2	76.3	76.35	d	—20.83
30	—	—	—	OSO/0.7	d/0.8	O/4.3	76.25	76.3	76.15	—12.83

Min. температура по R . . . . . — 27°

Max. » » » . . . . . — 0.5



Декабрь 1913 года.

Число.	Широта N.	Долгота O.	Глубина (въ саж.).	Сила и направление вѣтра.			Показанія барометра. (Сантим.).			Средняя суточная температ. (прибл.).
				7 ч. утра.	1 ч. дня.	9 ч. веч.	7 ч. у.	1 ч. д.	9 ч. в.	
1	—	—	—	O/4	d/3.5	NO/4	75.8	75.8	75.7	—15
2	—	—	—	NO/4	NOtN/4.7	NW/2.7	75.75	75.9	76.15	—18.83
3	—	—	—	S/4	SSW/6.7	d/8.7	76.2	76	75.7	—12.5
4	82°14'5	73°00'	420	SW/10	WtN/6.5	StW/4.5	75.3	75.5	d	—8.83
5	—	—	прон.	StW/4.5	S/5.5	SO/5	75.3	75.32	75.0	—7
6	—	—	—	SOtO/8.3	d/6.3	OSO/4	74.65	74.9	75.25	—13 <sup>1</sup> / <sub>3</sub>
7	—	—	—	OtS/6	O/6.5	d/5	75.8	76.1	76.4	—21 <sup>1</sup> / <sub>3</sub>
8	—	—	—	O/7	d/5.3	ONO/5.5	76.6	76.5	76.38	—23 <sup>2</sup> / <sub>3</sub>
9	—	—	—	ONO/5	NO/5	d/3	76.05	75.95	75.7	—19.69
10	—	—	—	ONO/3	O/3	d/4	75.4	76.15	76.5	—22 <sup>2</sup> / <sub>3</sub>
11	—	—	—	OSO/4.5	d/2	d/2.5	77.1	77.58	77.95	—23 <sup>2</sup> / <sub>3</sub>
12	—	—	—	OSO/2	d/1.5	d/1.2	78.25	78.4	78.45	—26.5
13	—	—	—	ONO/сл.	d/3	NNO/1.5	78.3	78.35	78.2	—23 <sup>2</sup> / <sub>3</sub>
14	—	—	—	NOtN/2	NO/2	OtN/2.5	78.0	78.05	78.0	—26
15	—	—	—	O/2.7	d/1	ONO/2	77.9	d	77.7	—27.83
16	—	—	—	O/3	d/4.5	d/0.5	77.22	77.2	77.1	—23 <sup>1</sup> / <sub>3</sub>
17	—	—	—	O/2.5	d/0.5	d/0.7	77.1	77.08	77.15	—26
18	—	—	—	SO/2	d/2	d/2.3	77.2	77.25	77.25	—16.69
19	—	—	—	OSO/4	d/3.5	OtS/3.5	77.1	77.15	77.2	—24 <sup>2</sup> / <sub>3</sub>
20	—	—	—	O/1.5	d/2	d/1.5	77.2	77.35	77.3	—28.83
21	—	—	—	O/1.5	d/1.3	d/1	77.2	77.32	77.35	—30.83
22	—	—	—	O/1	d/0.5	d/2	77.35	77.45	77.4	—30 <sup>2</sup> / <sub>3</sub>
23	82°36'	66°27'	—	Штиль.	OSO/1	SO/0.7	77.28	77.35	77.0	—31 <sup>2</sup> / <sub>3</sub>
24	—	—	420	OSO/сл.	d/1.7	d/1.8	76.85	d	d	—30 <sup>1</sup> / <sub>2</sub>
25	—	—	прон.	OSO/1.5	OtS/1.5	SOtO/3.5	76.8	76.9	76.95	—30
26	—	—	—	SOtO/4	SSO/3.2	SO/5.2	76.7	76.65	76.38	—28.5
27	—	—	—	SSO/5	SO/5.4	d/6.7	76.05	75.8	75.4	—24.83
28	82°42'5	64°48'	—	O/0.5	—	OtN/6	75.0	—	75.1	—26
29	—	—	—	NO/1.5	d/в. сл.	d/в. сл.	75.7	75.85	75.8	—28.19
30	—	—	—	O/сл.	ONO/1.5	d/в. сл.	75.9	75.85	d	—33 <sup>1</sup> / <sub>3</sub>
31	—	—	—	NtO/4	NNO/4	NO/3.5	75.8	75.9	75.8	ниже—35

Min. температура по R . . . . . — 35°

Max. > > > . . . . . — 6°







Февраль 1914 года.

Число.	Широта N.	Долгота O.	Глубина (въ саж.).	Сила и направленіе вѣтра.			Показанія барометра. (Сантим.).			Средняя суточная температ. (прибл.).
				7 ч. утра.	1 ч. дня.	9 ч. веч.	7 ч. у.	1 ч. д.	9 ч. в.	
1	—	—	100	OSO/9	SO/12	SSO/11	75.1	75.1	74.8	—19
2	—	—	145	StO/8.5	WtS/3	WSW/1.5	74.8	74.98	75.5	—18
3	—	—	115	NW/0	WNW/1	NNW/2.8	75.7	76.0	76.25	—30
4	—	—	—	NW/3	d/1.5	d/1	76.5	76.6	76.7	—32 <sup>2</sup> / <sub>3</sub>
5	82°27'5	57°04'	120	Штиль.	NW/сл.	NO/1.5	76.6	76.5	d	ниже—35
6	—	—	—	O/1	d/1.7	ONO/2.7	76.3	d	76.2	ниже—35
7	—	—	—	ONO/2	d/4.5	NO/4	76.15	d	76.25	—33
8	—	—	110	ONO/6	NOtN/5	ONO/4	76.25	76.3	76.4	—31
9	—	—	—	NNO/3.5	d/3	d/2.5	76.5	76.45	76.65	—30 <sup>2</sup> / <sub>3</sub>
10	—	—	—	NNO/2	d/3.7	d/4.3	76.9	76.95	77.0	—30.5
11	—	—	—	NO/2	d/2.2	d/сл.	77.0	77.5	76.9	—30 <sup>2</sup> / <sub>3</sub>
12	82°26'	55°48'	—	Штиль.	SOtS/2	SO/3.7	76.6	d	76.5	—30
13	—	—	—	SO/4	d/5	d/2.5	76.5	76.6	76.8	—18.19
14	—	—	—	SSO/3.1	d/1.5	d/4	76.85	76.9	76.8	—15
15	—	54°28'	—	SSO/1.5	SO/2	d/2	76.55	76.5	76.2	—19
16	—	—	130	SO/3.5	SSO/5.5	SO/3.7	76.0	75.8	75.75	—16 <sup>2</sup> / <sub>3</sub>
17	—	—	—	SO/3	d/1.5	S/2.5	75.9	76.0	76.3	—24
18	—	—	140	SO/3.5	OtS/3	d/4	76.6	76.9	76.98	—26 <sup>2</sup> / <sub>3</sub>
19	—	—	—	OSO/4.7	d/3.5	d/3.2	77.3	77.55	77.7	—25 <sup>1</sup> / <sub>3</sub>
20	82°42'	56°20'	—	OSO/3.5	d/3	SO/2.2	77.85	78.0	d	—27
21	—	—	—	Штиль.	OSO/1	d/1.5	78.2	78.25	d	—28.19
22	—	—	—	OSO/1	d/2.6	d/сл.	78.2	d	78.1	—27.19
23	—	—	—	O/2.3	d/1	Штиль.	77.7	77.65	77.5	—30
24	—	—	—	Штиль.	OSO/сл.	d/сл.	77.4	d	77.35	—27.83
25	—	—	—	O/сл.	d/0.5	d/1	77.15	d	d	—28.37
26	—	—	—	OSO/1	OtS/0.8	SOtO/сл.	77.1	77.15	77.2	—28
27	—	—	—	ONO/1.5	d/2.8	NO/4	77.1	77.08	77.0	—29
28	—	—	—	NO/5.7	NO/6	ONO/7.5	76.7	76.5	75.9	—26

Min. температура по R ниже . . . . . —35°

Max. » » » » . . . . . —14



Мартъ 1914 года.

Число.	Широта N.	Долгота O.	Глубина (въ саж.).	Сила и направление вѣтра.			Показанія барометра. (Сантим.).			Средняя суточная температ. (прибл.).
				7 ч. утра.	1 ч. дня.	9 ч. веч.	7 ч. у.	1 ч. д.	9 ч. в.	
1	—	—	—	OtN/5.8	NtW/1.2	N/5	75.3	75.3	75.7	-19 <sup>2</sup> / <sub>3</sub>
2	—	54°16'	—	N/6	N/7.5	N/7.8	75.9	76.1	76.3	-24
3	82°30'5	—	—	NNO/5	d/4.5	d/2	76.7	d	76.9	-26.83
4	—	—	—	OSO/3.5	SSO/5.5	S/6.2	76.7	76.5	75.9	-23.5
5	—	—	—	N/7.4	NW/5.5	d/2.5	75.95	76.2	76.6	-20.37
6	—	—	—	SW/4	SSW/7	d/5.5	76.6	76.4	76.25	-14.83
7	—	—	120	SSW/7.5	d/6.5	d/7	76.0	75.6	75.5	-9.5
8	—	—	120	SSW/7.5	d/8	d/5.3	75.4	d	d	-10
9	82°49'	—	170	SSW/3.7	SSO/1.5	W/1.5	75.6	75.75	75.95	-17 <sup>1</sup> / <sub>3</sub>
10	—	—	155	WNW/7.5	W/6	d/2.5	76.2	76.5	76.7	-28 <sup>1</sup> / <sub>3</sub>
11	—	—	—	SSO/сл.	SO/1.7	OSO/3	76.7	76.5	75.9	-24 <sup>1</sup> / <sub>3</sub>
12	—	—	—	OSO/сл.	NNW/5	W/3	75.3	75.7	76.15	-22 <sup>1</sup> / <sub>3</sub>
13	—	—	150	W/3.2	SO/сл.	ONO/6.5	76.6	d	76.7	-27 <sup>1</sup> / <sub>3</sub>
14	—	—	—	NW/3	W/5.5	SW/4.7	74.75	75.35	75.7	-20.83
15	—	—	135	WSW/11	SW/7.5	WSW/2.8	75.7	75.75	76.4	-25 <sup>1</sup> / <sub>3</sub>
16	82°40'5	57°27'	120	NNW/2	NW/2.5	d/2.5	76.4	76.35	76.4	-24 <sup>1</sup> / <sub>3</sub>
17	—	—	—	NW/1.5	WNW/2	NW/1	76.5	d	76.45	-23.19
18	—	—	—	WNW/1.5	d/1	d/сл.	76.3	76.2	75.9	-23.83
19	—	—	—	WSW/2.5	WNW/2.4	NWtN/8	75.5	75.95	75.95	-23 <sup>2</sup> / <sub>3</sub>
20	—	—	—	NNW/6	NW/5.3	nwtW/2.5	75.7	76.0	76.25	-23.83
21	82°40'	57°50'	110	nwtW/1.8	d/1.5	NW/2	76.45	76.48	76.5	-25 <sup>2</sup> / <sub>3</sub>
22	—	—	—	NW/2.5	nwtW/4.5	d/3.5	76.5	d	76.4	-26
23	—	—	—	WNW/2	NW/3	d/2.3	76.4	76.55	76.5	-23 <sup>2</sup> / <sub>3</sub>
24	—	—	110	WNW/2	d/2.3	NW/2.5	76.3	76.15	75.25	-24.19
25	82°32'	57°18'	—	NW/2.5	d/2.5	NtW/2.7	75.8	75.9	76.1	-23 <sup>1</sup> / <sub>3</sub>
26	—	—	—	NW/сл.	W/2	W/3.7	76.3	76.4	76.45	-26
27	—	—	—	SW/4	SSW/5.8	StW/7.3	76.55	76.45	76.15	-21 <sup>2</sup> / <sub>3</sub>
28	—	—	—	SW/3.5	SW/1.5	StW/6.3	76.3	76.4	75.7	-12
29	—	—	—	SSW/3	d/4	d/7	75.9	d	75.65	-4.19
30	—	—	—	SSW/7.2	d/7.5	d/9.1	75.45	d	75.35	-2
31	—	—	187	SW/10	SSW/6.8	StW/6	75.3	75.5	75.55	-4 <sup>2</sup> / <sub>3</sub>

Min. температура по R . . . . — 30°5

Max. » » » . . . . — 1°



Апрѣль 1914 года.

Число.	Широта N.	Долгота O.	Глубина (въ саж.).	Сила и направленіе вѣтра.			Показанія барометра. (Сантим.).			Средняя суточная температ. (прибл.).
				7 ч. утра.	1 ч. дня.	9 ч. веч.	7 ч. у.	1 ч. д.	9 ч. в.	
1	—	—	—	S/2	SSW/6.7	d/4.3	75.4	75.4	75.5	—5 <sup>2</sup> / <sub>3</sub>
2	82°46'	60°15'	380	SSW/3.5	d/1.5	d/1	75.55	75.6	75.55	—6 <sup>1</sup> / <sub>3</sub>
3	—	—	—	S/сл.	SO/сл.	OSO/3.2	75.4	75.5	75.4	—7
4	—	—	—	OтS/2.5	OSO/2	Штиль.	75.3	75.4	d	—5 <sup>2</sup> / <sub>3</sub>
5	—	—	—	Штиль.	NW/2.3	NNW/0.5	75.4	75.65	75.9	—3.83
6	—	—	—	NNW/3.5	NW/2.5	S/1.5	76.1	76.3	76.1	—12
7	—	—	—	SSO/3.5	d/5.3	d/4.5	75.6	75.25	74.9	—7
8	—	—	—	S/3	d/3.5	N/3.6	74.85	74.9	75.0	—5
9	—	—	—		Лейт	енантъ	Б р у с и л о в ъ.			
10	82°55'5	60°45'	Прон.	Штиль.	SO/сл.	—	76.3	76.38	—	
					Лейт	енантъ	Б р у с и л о в ъ.			



### III.

Записка штурмана шхуны „Св. Анны“, В. И. Альбанова, оставленная 25 іюля 1914 г. на мысѣ Флора.

Штурманъ паровой шхуны «Св. Анна» В. И. Альбановъ и матросъ А. Кондрать отправляются съ мыса Флора на паровой шхунѣ «Св. Мученикъ Фока» экспедиціи старшаго лейтенанта Сѣдова.

Исторія экспедиціи лейтенанта Брусилова такова: въ октябрѣ 1912 года шхуна «Св. Анна» была затерта льдами въ Карскомъ морѣ и прижата къ Ямалу на широтѣ  $71^{\circ} 45'$ , гдѣ и простояла полмѣсяца. SO-вымъ вѣтромъ шхуна, съ окружающимъ льдомъ, была оторвана отъ берега и стала дрейфовать на сѣверъ. Дрейфъ этотъ продолжался до 10-го апрѣля 1914 г., когда штурманъ Альбановъ съ 13-ю матросами покинулъ шхуну на широтѣ  $82^{\circ} 55'$ , 5 и долготѣ  $60^{\circ} 45'$  О-вой, чтобы пѣшкомъ достигнуть обитаемой земли. Продолжать дрейфъ на шхунѣ осталось всего, считая съ командиромъ Брусиловымъ, 10 человекъ и провизіи у нихъ должно было хватить еще на полтора года. Черезъ два дня со шхуны было получено сообщеніе, что ея мѣсто: широта  $83^{\circ} 18'$  N-ая и долгота  $60^{\circ}$  О-вая. Въ разстояніи около 40 верстѣ отъ судна матросы: Пономаревъ, Шабатура и Шахнинъ повернули обратно на судно вслѣдствіе утомленія, а Альбановъ продолжалъ путь на югъ съ десятию человекъ, фамиліи которыхъ слѣдующія: Максимовъ, Луняевъ, Архиреевъ, Шпаковский, Баевъ, Губановъ, Кондрать, Нильсонъ, Смиренниковъ и Регальдъ. 3-го мая матросъ Баевъ, уйдя на развѣдку, обратно не вернулся и, несмотря на поиски въ теченіе трехъ сутокъ, найденъ не былъ. 9-го іюня идущими была усмотрѣна земля на SO, куда и направились. Высадиться на эту землю, которая оказалась ледникомъ Уорчестеръ на Землѣ Александра, удалось только 26-го іюня. 29-го іюня прибыли на южный берегъ мыса Мэри Хормсвортъ, гдѣ увидали свободное ото льда море.



Такъ какъ на 10 человѣкъ осталось только два каяка, могущихъ поднять только пять человѣкъ, то рѣшено было раздѣлиться на двѣ партіи, изъ которыхъ одна пошла на двухъ каякахъ, а другая партія пошла на лыжахъ вдоль берега по острову. Береговая партія, соединившись съ плывущими на мысѣ Ниль, сообщила, что въ пути умеръ матросъ Архиреевъ, который все послѣднее время былъ нездоровъ. Совершенно не имѣя провизіи и затрудняясь добывать ее, рѣшено было каякамъ двигаться быстрѣе и постараться скорѣе достигнуть мыса Флоры. Придя на мысѣ Гранта, гдѣ было назначено свиданіе съ идущими пѣшкомъ, и, прождавъ ихъ напрасно больше сутокъ, каяки пошли къ острову Беля, куда и прибыли 5-го іюля. Дорогой заболѣлъ, а въ ночь на 6-е іюля умеръ матросъ Нильсонъ, который и былъ похороненъ на островѣ Беля. 7-го іюля оба каяка направились къ мысу Флора. На первомъ пошли штурманъ Альбановъ и матросъ Кондрать, а на второмъ—матросъ Луняевъ и Шпаковский. На полпути поднялся сильный вѣтеръ отъ N-a, противъ котораго каяки выгребать не могли, и ихъ понесло въ море. Первый каякъ успѣлъ прихватиться за большую плавучую льдину, другой же каякъ скоро скрылся изъ виду. Зыбъ была крупная и помочь каяку было нельзя. 8-го іюля, при затихающемъ вѣтрѣ, первому каяку удалось подойти опять къ острову Беля, гдѣ онъ и простоялъ до утра 9-го іюля. Не дождавшись пропавшаго каяка и не видя даже его, рѣшено было идти на мысѣ Флора, гдѣ и высадились того же 9-го іюля. 15-го іюля Кондрать на каякѣ отправился съ провизіей на мысѣ Гранта, но не нашелъ тамъ партіи идущихъ пѣшкомъ и 18-го утромъ вернулся обратно на мысѣ Флора. 20-го іюля къ мысу Флора подошла шхуна «Св. Мученикъ Фока» и члены экспедиціи лейтенанта Сѣдова, узнавъ исторію пропажи людей экспедиціи лейтенанта Брусилова, выразили согласіе идти на шхунѣ на поиски пропавшихъ, какъ только удастся погрузить на судно дрова. На мысѣ Флора и на мысѣ Гранта будутъ оставлены склады провизіи и другихъ необходимыхъ предметовъ.

Штурманъ дальняго плаванія Валеріанъ Ивановичъ *Альбановъ*.

25 іюля (7 августа) 1914 г.

Мысѣ Флора.

---



Въ Редакціи Записокъ по Гидрографіи получено отъ штурмана Альбанова слѣдующее разьясненіе по поводу словъ: «сегодня отстраненъ отъ должности штурманъ Альбановъ» (см. стр. 39): «По выздоровленіи лейтенанта Брусилова отъ его очень тяжелой и продолжительной болѣзни, на суднѣ сложился такой укладъ судовой жизни и взаимныхъ отношеній всего состава экспедиціи, который, по моему мнѣнію, не могъ быть терпимъ ни на одномъ суднѣ, а въ особенности являлся опаснымъ на суднѣ, находящемся въ тяжеломъ полярномъ плаваніи. Такъ какъ во взглядѣ на этотъ вопросъ мы разошлись съ начальникомъ Экспедиціи лейтенантомъ Брусиловымъ, то я и просилъ его освободить меня отъ исполненія обязанностей штурмана, на что лейтенантъ Брусиловъ послѣ нѣкотораго размышленія и согласился, за это я ему очень благодаренъ».

В. Альбановъ.

---







Rn. poczyna. A 992.  
11 Dek. 1914 r. da.  
upr. Pami. Bro. Genwz.



