

• •



” 1988 ”

56.14
30
616.891.2

ISBN 5—225—00191—2 ; — : , 1988.—224 .

411800000-282
-----153-88
039 (01) -88

56.14

ISBN 5—225—00191—2

©

«

»,

, 1988

»¹

(1982),

« »,

(

)

(

)

()

1

() ,

,

() ,

,)

,

,

,

.

»(.) , : «
(0,5—2%)

(.) , , -
« » ,

[. , 1982] , « 50-
».

[. . . , . . . , . . . , . . . , . . .] .

(, - (,) , (,) .
(, - , - ,) ,
() .

(« » , « » . .) ,
« »



XIX ; 1- — ((50-
 XX); 2- - (50-
) 3- — . . 1978, ., 1982; Veith J.,
 [1965; Pichot P., 1968]

50 [(1911), 1847 .
] ,
 « , ;
 » [., 1911].
 « », — ,
 , -
 , -
 (1908, 1933) . . (1952, 1965, 1971).
 () (300.1)
 (300.5).
 (DSM-III) «
 », - ,
 (),
 . W. Coryell, D. House (1984),
 . P. Schneider (1966)
 : « » .
 [. ., 1963; Forrest A. D., 1967; Müller I., 1971]
 : — () ,
 — . S. Zisook, R. De Vaul
 (1978) « ».

(1971) , « »;

».

1960, 1962].

(1978),

(1980)

[

., 1933, . . ., 1962, 1968; . . ., 1963;

., 1968; . . ., 1970; . . ., 1972, 1979;

., 1974; . . ., 1978], [. . ., 1963, 1968;

., 1968, 1971; . . ., 1969; . . ., 1970]

(1960), « ».

(1963, 1968)

[. . ., 1968; Caroli F., 1974]

[. . ., 1958; . . ., 1983; Lesur A., Lemperiere . . ., 1985],

(

), «

» [. ., 1983];

(1968),

(. ., .). D. W. Abse (1966)

. Wormser (1985)

(« . . »).

Strauss (1985) . . Gift, J. S.

« »

[. ., 1934; . ., 1962],

[Schneider . ., 1967; Binder H., 1967],

« » [. ., 1955].

(1970)

(1971)

« » — . . Binder

(1967) ,

(1959) «

», (1972) - (1974)

(1966), S. . Guze (1967),

[

. ., 1962; . ., 1979; . ., 1980;

., 1983; . ., 1983]

[. . ., 1928; . . ., 1956; . . ., 1974; Forrest A. D., 1967]

. Slater (1965), F. A. Whitlock (1965), . . . (1967). (1975) « »

([. . ., 1970; . . ., 1975; . . ., 1981; . . ., 1983, . . .].

« », , [. . ., 1956; . . ., 1976]. . . . (1978),

[. . ., 1983]¹.

[. . ., 1975; . . ., 1983]

: , ; , - 3. . ., 1986] [. . ., - . . .

, : (1911) « - , (1909, 1933) , « » « » (1962)

¹ . . . (1976) . . . (1979).

« » « -
 » , « » « »
 « » , . .
 ».

. . Kraepelin (1913) « »
 , , « » . .
 Kretschmer (1946) « » . .
 Jaspers (1923) « » . .
 « » , . Verbeck (1978) —
 . A. W. Loranger, J. W. Oldham, E. H. Tulis (1982),
 DSM-III, ,
 ,
 . N. Petrilowitsch (1956, 1960)
 « » ,
 , « » ,
 ».

[Racamier P., 1952; Jallade S., 1971]
 — « » . P. R.
 Slavney, P. R. McHugh (1974)
 ,
 « » [Millar W.,
 1968], , «
 » [Chodoff P., Lyons H., 1958; Chodoff P., 1974].
 « » ,
 [Sap H., Koehler ., 1983; . ., 1988].
 ,
 ,
 .
 ,
 .
 « »
 [Petrilo-witsch N., Baer R., 1967] « » -
 : «
 -
 » , « » .
 [Kranz H. 1953; Slater E., 1965, .]
 ,
 ;
 « - » , «

».

[. . ., 1979; Zapotozky H. G., 1967].
[. . ., 1894]

« » [. . ., 1974; . . ., 1980; Lerner H., 1974; Lewis W. . ., 1974]. [. . ., 1972; . . ., 1979; Kranz . . ., 1953; Lopez-Ibor J. J., 1963]

« » [Stefanis . et al., 1976].
nevaro (1967), « »

« » ,
« » (1982) « »
»¹. . . (1972)
« » , « »

».
[. . ., 1975; Leonhard . . ., 1971]

« » [Sirois F., 1977; Nath Nandi D. et al., 1985]. ,

. . ., 1969; . . ., 1974; . . ., 1980; Bliss E. L., 1984; MacHoves F. I., 1985; Woollcott Ph., 1985, .]. . . (1971, 1974)

[. . ., 1980; Valko P. I., 1976; Damato , Contraux I., 1977]. [. . ., . . ., 1968; PloegerA., 1967]

- ; [. . ., 1978; Scallet A. et al., 19/6], , [. . ., . J. D. Andrews (1984)

()
[. . ., 1974],

¹ . . . (1983) , ()
) ,

., 1964; . . . , 1971; [. . . , 1976; Suiter J. M.
et. al., 1965; Peters J., 1975, .].

[Williams D. et al.,
1978].

) , « »

. . . r pelin (1913)

« » ,

[. . . , 1979;

Creak M., 1969]

. . . , 1962; . . . , 1962]

« » (

. Kretschmer (1948)

. Aakrog (1973).

[Stefanson

J. G. et al., 1976],

50

[. . . , 1977].

(1972),

31—35 ;

10—15 51—55 (

— 16—20 56—60 , 0—9,) .

« » [. . . , 1926; . . . , 1928].

[. . . , 1970; . . . , 1977].

[Müller Ch., 1967; Spiegelberg U., Betz . . . , 1969, Crips A. H. et al., 1971]

[Ciampi L., Müller . . . , 1969]. . . . (1968)

(1977)

() ,

—

—

1 2% ;

Akronas, S. Guze (1963), S. Guze (1967),

L. Ljunberg (1957), Slater (1965),

P. M. Rinieris (1978)

J. J. Gottesmann (1962), S. Ihda (1965)

[Mitsuda , 1967; Miner G., 1973].

[Mörchen , 1948; Linberg , 1950; Verbeek E., 1973]. « »

» [Kretschmer E., 1946]. I. Nyssen (1948) « » S. Freud (1923)

[, 1974; Lifschitz J., 1957; Thiele W., 1969]. (1960), « » N. Petrilowitsch (1956)

W. Berblinger (1960)

» . Gastels (1960), F.A. Whitlock (1967) « » « - » Delgado (1952) ; Slater (1961)— () ; D. Celani (1976)—

R. Tölle (1966)

P. Schneider (1966)

[Langness L., 1967; Hirsch S., Hollender M., 1969; Sirois F., 1977]

. ., 1969] - ,
 ,
 . P. Abely, I. Richardegu (1966) -
 - , . . . (1976)

 (1978) ,
 ;
 L. Israel . (1959)
 ;
 - ,
 , . . . (1959), . . .
 (1975)
 (, ,) -
 . D. Miiller-Hegemann
 (1966) « »
 . R. Meares, T. Horvath (1972) « »
 « » ;
 ,
 . . L. Bliss (1984) —
 ;
 « » V. Buscaino
 [Buscaino V., Balbi R , 1952;ParianteT., 1964; DeRisio C, 1964;
 Rigotti S.f 1964]. ,
 « » , -
 .
 [. ., 1964; . ., 1973; . ., 1976;
 . ., 1975; .]. [. ., 1963;
 . ., . ., 1972; Ikonomoff S., 1973]
 (1970)

 (1978) ,
 - .
 , [. ., 1975; . ., 1983].
 [. ., 1963; . .,
 1963] ,

S. Ikonomoff (1973)

«
».

1913

II

«...»

« »¹.
[, 1971, 1978].

« »
—

[, 1965].
() :
(1965).
—

[, 1965].
« »,
« » [, 1962].
[, 1968].
[, 1970]

¹ — .15 — .368.

», (,). — «
(, -
, , ,
, , .). ;
, ;

, , —
[. . ., 1965]
) ; (,) ;
, , . ;

[, — . . . (1963)].
[. . . , . . ., 1976].

1. () ,
,
:

2. () ,
,
(1962), (1971)
[. . ., 1976]
, «

3.

» [. . ., 1933], (

[. . ., 1983].

(, ,).

(, —),

» [. . ., 1933].

[. . ., 1964, 1967]

« — , — » [. . ., 1933],

« » [. . ., 1965].

[. . ., 1985],

[. . ., 1975]. . . . (1983),
«
, »;
« » ().
() ().
« » (. Kahn), « » (W. Bayer), «
» (. Riedel), « » (. Heinze).
:
« » « » .
[« », « », . . . (1962)],
: « », (),
; « », —
; « 2—3 » — ()
:
() , (,)
, — , ()
« » [. . ., 1933],

., 1970]. [

—

(— « - »), [

., 1983]. [

— « »: —

(,) — [. ., 1962].

—

[. ., 1962; . ., 1964; . ., 1983].

« »

» [. ., 1965; 1980] (.

VI).

—

(1980) «

», « » [. ., 1936], « -

» [. ., 1969] . .

« » [. ., 1971; . ., 1978],

—

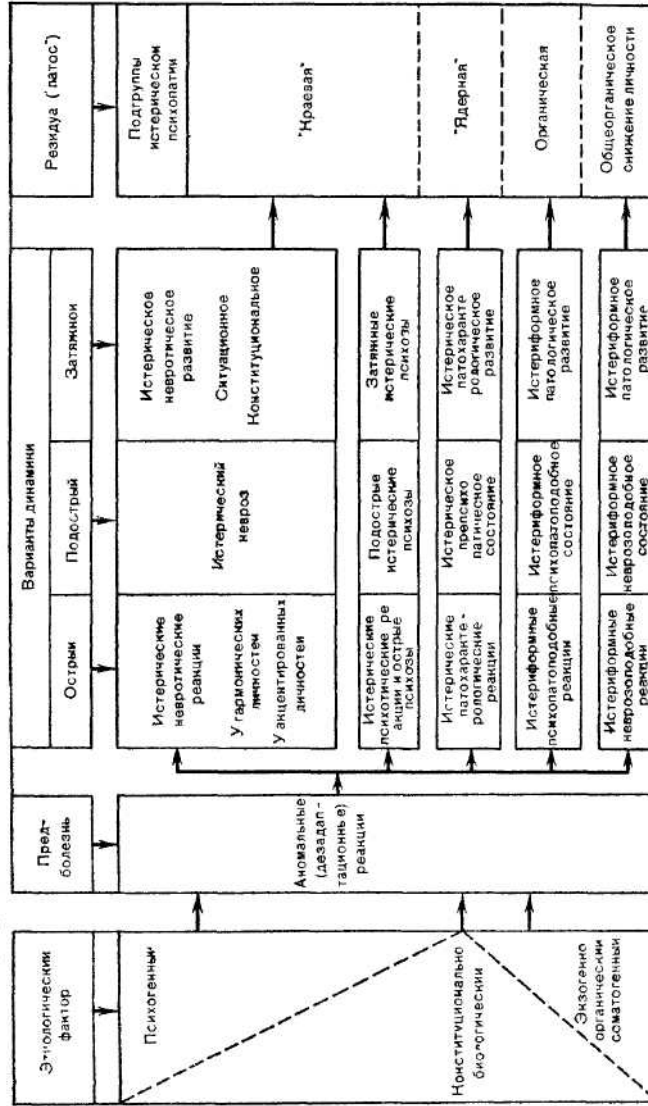
(. III)

[. ., 1971] (

), ,

(1).

Схема 1 Клинико патогенетическая систематика истерических и истериформных состояний



I.

()

, « »

1.

(, ,)

»:

2.

« »

3.

() — () ; () ; (3). . . (1961) ;

II.

1. « » , « » ; (, ,) (;) ; (,) ;

2.

3.

III. « » , « » »

, «
 »
 (1961, 1962)
 1. «
 »), (, 36%
 ()
 ()
 2. «
 »), «
 » (49,5%).
 ;
 3. (14,5%),
 - «
 » [. ., 1968].
 «
 »), («
 . «
 »),
 «
 » [. ., 1971].
 «
 » ,
 - () : —
 ,
 «
 » (— ,
 , ().
 (,)
 ,
 ,
 «
 »),
 ,
 - ,
 ,
 - .

« (») , () ,
 , (: — —
« » —); —
 — ();
 — (, ,
 , , —
 : (,
 ,) ,
 (, « ») ,
 — (, ,) . —
 (1971)
« », « —
 », , ,
« », ,
 « » .

(50).

— 64,4±0,46%,

35,0±1,62%

19,7±1,33%

— 13,9±1,51%;

— 12,0±3,24; 53,0±1,13

», . . [(1955), « »],

« » : -

(« »), « »), « »),

« » (.).

« » :

(,)

« »,

;

— « »

« », « », « »,

« »

:

(, « »

).

« »

« ».

« », « »

»

., 1924 .

;

6

».

7

, , ,
.
.
.
,) ,
:
, , ,
, , .
.
, , ,
, , .
(, , ,
) -
.
, , ,
, , ,
» , «
.
« » ,
, « » :
, ,
.
, , - ,
« »
, ,
« » ,
, ,
« » ,
(« »).

· , , ·
: , -
, , () ,
, , , ,
« » ,
« ».

2.

, , -
, , , ,
, , , ,
« ».
, , , ,
, , , ,
, , , ,
:

3.

, , -
, , , ,
, , , ,
, , , ,
, , , ,
;

4.

, , , , -
, , , ,
(« » .),
, , , ,
: (

), (« », »).

(() - ,)

:

« »

5. « »

« » (. .).

(1960), « »

« » — « ».

« »

6. « » (.)

(62, 45,6%) — (74 , 54,4%)

(9),

« »

(13)

« »

« »

17)

(

)

(

(
43,7±2,63%).

(209 ; 56,3±2,60%)

)

(162 — ;

« »

« » « »

— « , « »;

», « »

».

»:

—

»:

», « » ; —

»:

, « ».

[.

., 1979]

20 ,— I — 1951—

1961 II — 1971 — 1981 . (. 1).

[(1977)]

().

(%)

--	--	--	--	--	--	--

, « » . . .

.

,

.

- , , .

,

,

.

, « »

() -

« », , (

) . , -

.

,

,

.

(,

),

.

-

,

.

,

(-

), , , -

:

,

,

,

.

,

,

- ,

.

,

:

,

« » , . . .
-
« »
» , : « , .
(«
»)
(- , « - » .)

— - :
— « [» . -
1979, 1981] () .

« » ,
()
, , , , , .
, , , , , .

« — ».

(1976),

Stefanis

(. . 1)

(—)

(571) : 1- — (83) 3- —
(152); 2- — (136);
(« », « »,).
((200)).

(- , - , -)
(- , -)
, , . 2.

3—5 45 : — 6,2, — 12,2 .
5,9 ,

)— 21 ; — 22 50 ; — 51 (-
—)
) .

« - - -
», - - -
, , .

	1-	2-	3-	-
	152	83	136	200
-	152	83	136	200
-	152	83	136	200
- :	43	40	42	60
()	225	207	214	120
()	1152	2460	2280	672
()	353	342	365	60
()	706	684	730	120
()	353	342	365	30
5-	165	154	169	30
- ()	2400	2400	2800	960

[. ., 1974],

, [« », . (1958)],

, (« », ,

), , ,

- (

) — (

,)

().

.

,

-

, « -

».

.

, ,

() ,

,

- ,

:

,

.

() — ().

, , -

[. .., 1965] [. 3., 1967],

() :

, —

[. ., 1965].

— , .

, :
; , - ;
,

(-01, « »),
(—)

(—). 8 18 36 .

- [. ., 1956; . ., 1965] :

— 1,5 5 , 1,5 6 ;
— 10 19 , 0,5 30 ;
— 12,5 28 , 0,29 44 .
- 8-

« » (), -
;

(,
()).

, () .

() [1941] X. . [1959],
() () . . .
[1965].

(2—3) ; (1958) -

. (1955)
5- — .

()

;

[. . . , 1965].

()

(1909),

., Briquet (1859) 20

(74,1

±0,48% 25,9±0,76%), (80,9±0,32% 19,1 ±1,34%), (79,5±0,86%

20,5± 1,06%) (63,3±0,56% 36,7±0,96%).

8,0. : — 1: 2,1, — 1:4,5, — 1:

— 1: 3,3, — 1: 3,25, — 1: 8,5.

(1:7,5);

(. 3),
16—20 .

31—35
:

46—50 ,

« ».

3

5	6	—	—	6	41-45	16	9	9	34
6-10	9	—	18	27	46-50	18	10	8	36
11-15	10	5	19	34	51-55	5	4	3	12
16-20	13	10	34	57	56-60	2	1	2	5
21-25	14	11	13	38	61-65	5	1	1	7
26-30	15	8	12	35	66-70	4	4	—	8
31-35	21	10	7	38					
36-40		10	10	34		152	83	136	371

31—35

(, 16—20).

1;

, ,
 - ,
 ,
 - [, 1986].
 (I II)
 (,)
).
 .4.
 , (, -
),
 (. .),
 (, -
),
 (, ,
 -)
 .
 ()
),
 ,
 ,
 ,
 ,
 « »
 , « » — ,
 ,

	5	6	9	20

	6	4	26	36
:	9	12	39	60
	32	9	37	78
-				
:	11	3	19	33
	28	4	21	48
	25	13	31	69
	8	3	20	31
	11	2	16	29
	152	83	136	371

« » , . . . « (1983),
« » ,
»;
(« »)
. . . [. . . , 1986].
-
(.5).

	-	-	-	
	76	42	30	148
	29	11	21	61
	1	1	1	3
-	45	26	75	146
-	1	3	9	13
...	152	83	136	371

, -
. . .
() - , —
- ,
-

, - .
, -
- , -
. -
- .
- .
; , -
,) (, -
. ,
; ;
. , -
, ;
, -
« ».
: , -
, ;
, ,
« ».
(,).
, (« , »),
()
(,)
) , , .

: (,), (,) ;
 . — « ».
 .
 :
 « » , - .
 ,
 .
 ,
 .
 (13,5±0,15), (); — 15,1 ±
 ±0,15, — 14,5±0,10, — 15,3±0,21 .
 . — « 10—12 » (33,3±4,70%),
 (15,9±5,14%).
 , -
 (7—8 (32—33 (44,5%)
 35-36) . (64 86)
 (41 115) (22 66)
 (, , , ,) .
 (— 15,3), 16,5, — 15,5, .
 , ;
 « », , .
 : ,
 , . .
 ,
 ,

(6) —

(217)

(,)

(,)

(93)

(84)

(40).

« » —

« » —

« »,

« »

« »

« »

« »

(56%

()

7

()

46—49 (49,4 ±1,28%) 50—52 (21,5±2,41%);
 42—45 (15,2±2,91%), 53—55 (7,6±4,33%) 38—41 (6,3±4,68%).
 (2,5±1,77%) (3,8±2,15%). (38—45)
 (15,9 ±4,04%),

79

(41, 22 16).

1967]

(, - ,) :
- - , -
« » . ,
, (,)
» : ,
— .
, ,
(- , (, ,
,) (, ,
« »),
- () ,
- , , ,
« » [. ., 1972]. ,

, .
-
(-)
(.6). (,
, - , , ,
) , , ,
(, , , , .),
,
(, , ,)

)

	11	6	40	66
	13	7	88	58
	28	14	24	66
	4	2	14	19
	9	4	21	34
	8	4	8	20
...	73	36	146	253

(55,0±4,54%) (55,0±4,54%); « »
 — 36,7±2,60 28,6±3,21%; « » — 16,4 ±3,27
 19,4 ±3,0% .
 — 40,0±6,25% (« »
 —18,4±4,22%, « » — 10,4±4,28%), —
 45,0±5,55% (« » — 2,0±1,95%, « » — 4,5±4,25%)
 — 40,0±6,25% (« »
 — 4,0 ±3,86%, « »—16,4±3,86%). « »

(21,3±
 ±1,41%),

[. ., 1971], « »
 , ».

[. ., 1980].

., 1963; . ., 1969, 1972; [. ., 1962; 1965; . ., 1971; . ., 1983 .]

« », « (», « »), , - (43,7±0,30%) ,

« ».

« ».

,

,

(« ») , , .

! « », , .

— « »

,

— « » « » (;

,

- ,

,

,

« »

:

3
32,9±0,94 36,1±1,52%)

(
(27,9± ±1,18%).
(7)

« »
. Leonhard (1964)

« ».

»:

« ».

)

(

« »:

« »

(18,0±0,56%), (15,6±0,62%),
(14,3±0,66%) (12,1 ±0,73%);
(1,07± ±1,02%).

(38,8±0,34%),

(17,8±1,41

20,5±2,35%

— 6,6±1,78%)

«

»

()

S. . Guse (1967), G. Pankow (1978),

Drvota S., 1974],

[Student V.,

(1971)

0,3%

1,4%

(1982)

(28,7±1,10%),
(21,7±2,27%).

(6,6 ±2,51%)

(

)

« (1982) »
« » [. . ., 1982].
« » () (1940)
« ».

» [. . ., 1932]:

«

«

».

(1965),

«

».

(),

((),

),

, , ;

, ;

, - , .

, - , ;

, - .

(, ,),

.

(-

().

, .

()

，
，
，
：
-

，
，
(- ， ())
)

—
，
-

(« ») .

75%
(- ， 15— 20)

100) ， - ； 13 (

， (-)

(1974) (1974)

« — »

()

,

:

,

:

;

()

1974] « — » [— .]

(, , .)

[. 3., 1967].

;

- .

(— , , ,) .

,

:

;

(, . .) .

,

:

« »

— 18,9±6,00%

43,3±7,61%,

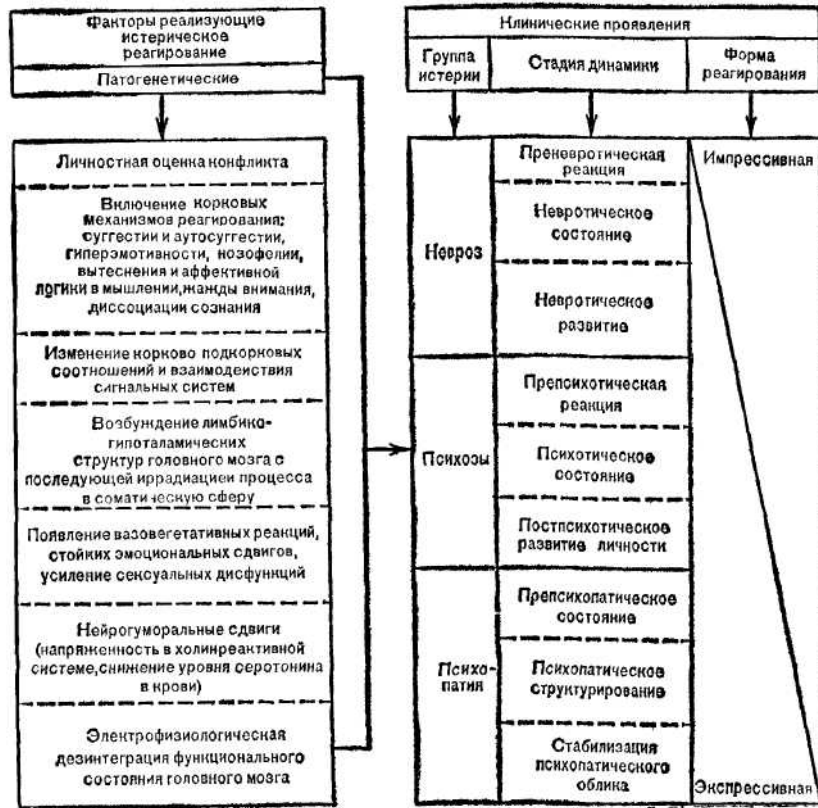
[. . ., 1963],

5-
5-

Схема 2 Нлиино патогенетические



«заимсвязи при истерических состояниях»



(2).

(,),

(,)

(.8).

„

,

«

».

,

.

8

	.			
	-			
	-			
	14	13	7	34
	4	16	2	22
	1	1	1	3
	2	14	5	21
	7	44	21	72
...	28	88	36	152

,

,

:

,

,

,

,

)

,

,

(

,

.)

,

,

.

:

,

(24,1 ±3,14 ±1,89 48,0±0,84%) 9,9±2,00%), 6,9±2,20%). — (24,1±3,14 (44,8±3,69 21,9%) (25,4

(2,4±2,19%).

(() ,)

, — ; - (128 152),

(, - , - ,)

). (8 19, 28 71, 15 33

() ,

[. ., 1971]

: 1)

;

;

; 2)

(, , .)

; 3)

(, -

	-	17,1	20,4	21,7
		26,3	34,2	34,8
		68,4	89,5	91,3
		51,3	68,4	82,6
	,	27,6	50,0	78,3
		45,4	53,3	52,2
	,	67,8	83,2	86,9
	-	23,7	52,0	78,3
		2,0	7,9	60,9
	, «	13,8	30,3	91,3
	»	73,7	100,0	86,9
	,	34,2	53,9	69,9
		25,6	65,8	82,6

, , , .
 :
 « », .
 , .
 () , .
 - , , , , .
 , , , .
 (1966) , .
 « » , , , , .
 — — .
 : , g .
 — 6—12

3. 27 (52) 25 — () .

« . .) . »

() , 3 ()

4. 136 , 99 ; 26

« » , 11 —

39 (21—) , 16 —

() . (21,4% , 52,3% — 66,7% —) .

., 1937 .

24 1971 , « » .

: () , « » .

« » .

() .

« » .

« » .

» , « » .

«) — () » (, -)

5.

», « : « », « » . .

6.

13

(53)

).

7.

», « ».

8.

... : « ... »... (« ... »).

9.

(...)

10.

[... , 1965, ... 1968]. (...) ... ; ... « ... »);

11.

(92 ; 60,5±0,56%)

(60 ; 39,5±0,82%)

: , , - ,
 , , (« ,
 » , « »),
 « » , ,
 « » , ,
 , ,
 .
 - : ,
 ; « »
 . , , -
 , , ,
 , , ,
 , , («
 »).
 , ,
 . , ,
 . : ,
 , , 27 ,
 « » ,

12.

(8) ,

, , (12
). (, (48
 . .)).
 (100) , [,
 . , , . 3. (1969), J. Willy (1970)].
 ,
 :
 ,
 ,

« , » , « » ,

(») « »

(») « »

(») « »

« »

« »

« »

« »

()

	60,7	63,6	88,1	68,4
	85,7	79,5	97,2	84,9
	14,3	27,3	38,9	27,6
	28,6	30,7	47,2	34,2
	64,3	93,2	100,0	89,5
	21,4	62,3	66,7	50,0
()	32,1	55,7	63,9	53,3
	78,8	88,8	69,4	83,2
	50,0	50,0	58,3	52,0
		5,7	25,0	9,2
	25,0	55,7	72,2	53,9
	7,1	75,0	88,9	65,8
	28,6	29,5	38,9	31,6

(3—4)

(7—8)

(1977).

«

»

« » .

,

» [. . 1959], «

, , -

(1—2);

(,) - .

(-) ,

, ,

;

(88 152);

(7)

()

3—6)

(8)

« »

()

3—5),

., 1918 .
25 1968 . 22 1969 .
57 : 82 ;
« » ,
« » :
13 . 8
10 ,
« » ,
» . (« »).
1946 . 3d
: 1965 .
1965 .
(2). 1968 ,
« » ,
« » ,
15
» . 18 1968 .
« »
— : « » ,
« » , « » .
« » , « » ,
» .
« » , « » ,
» .
« » ,
» .

« 1971 . ».

« , ».

3

1973 . :

« .) » (1979

« , ».

« ».

« ».

«

».

(

)

(

)

;

(

)

;

;

(

)

:

,
-
-

(16)

:
,

« »

()

,
,

-

,
-

,
()

,
(- ,)

(- , -)

-

.

: (,) ;
 . (;
), , (-
 . () :
). (-
 . , 34 , -
 , — $\frac{—}{12}$ (30 37), 22 -
 , , , - , -
 ; , , , -
 . — , , -
 - , -
 (() , -)
 , (—)
 ((4—6) 2—4),
 , ($\frac{1}{2}$ 1 $\frac{1}{2}$ - 2)

(,)

[.

., . ., 1972],

()

;

[. ., 1968].

(21

), - ;

-

—

(4)

-
4

« » (,), ,

(, , ()) () .

« » , , -

, , , .

, .

.

», : — ,
», . — -
»,
. ,
, ,
, : « ,
, « » ,
« ».
, ,
», . ,
», « ».
», : ;
, .
. - (-
», -),
», .
, , , , ,
, , :
», « ,
», 4
», .
, : , ,
, .
, , , . ,

(1966),

(,).

« »

« 2 » « ».

(, —).

»

«

(,),

, « »

« »

(,)

; , ,

(. 12).

(7,2±2,33%). (16,9±2,71%) -
(15,7±2,84%), - (2,4±2,38%).

12

	-			
	-			
	3	13	6	22
	—	2	6	8
	3	8	2	13
	5	27	5	37
...	13	51	21	83

;

(, , .)

(, ,)

); 6 (1

) , 6 — , (, ,

, . 6 , -

« , » , 2 , .
— , -
(3)
(« »)
,
— , —
,
) * (, , (-
,) .
,
(6)
, , ,
,
,
(-) ,
,
(6) , — () .
,
,
()
() .

« » , -
, -
« » , -

[... , 1971] [... , 1962; Tramer M., 1949],
 (... .13).
 « ... » — « ... » — « ... »
 « ... » — « ... »
 « ... » — « ... »
 « ... » — « ... »
 « ... » — « ... »
 « ... » — « ... »
 « ... » — « ... »
 « ... » — « ... »

(...)

« ... »	4,5± ±0,61	3,0± ±0,26	7,5± ±1,02	6,5± ±0,34	14,0± ±0,6	3,5± ±0,34	

«	»	6,5± ±0,11	5,0± ±0,36	11,5± ±0,38	6,0± ±0,28	17,5± ±0,33	2,5± ±0,16
-	>	3,5± ±0,42	5,5± ±0,38	9,0± ±0,92	4,0± ±0,14	13,0± ±0,18	3,0± ±0,66

« »

« », . . . ,

« », ,

(2—4) ,

, ,

, ,

, :

, , ,

, , ,

. — , ,

: (

), - ,

), (

.), ,

« »

: , ,

.

(

), — , (, ,

« »

, ,

).

« »

.

, ,

.

(, (

), (

) ,

, ,

« . . . » ,
 ,
 « . . . » .
 (,) —
 .
 : ,
 ,
 « » .
 : ,
 « » (,) .
 « » .
 -
 .
 ,
 ,
 (17—18) ,
 .
 ;
 .
 ,
 ,
 « » (,) :
 ,
 « » .
 .
 (, ,) ,
 [. . . , 1963] .
 ,
 ;

., 1958 .
24 31 1967 . 14 28 1967 .

:

), 5 —

(

)

(

, « » 3

« » —

;

:

«

»,

7 , 4

11-

;

».

», «

« » ,

;

12 ,

13

« » ,

:

« - » ,

« » ,

« » ,

« » .

») ().
,
:
,
« »
,
(,
« »), 17—18

« » () :
« ».
— (37)

— , , ,
« »
(8 67), « » (15 49) « » (14
20).

, , , ,
,
(
55,0±4,54 %).
(
« » (16,3±4,62%) « »
(4,5±4,38%) (15,0±9,12%) .

(2
1— « »),

, , .
 , , .
 (30—35).
 : , « »
 .
 8
 (, , - , « » ,) . « » — (, —) , — « »
 « » , — , (,) ;
 .
 , .
 (,) .
 14.

	« - »	« - »	-	
	36	74	17	127
	54	56	25	135
	31	37	13	81
	17	21	9	47
	24	27	8	59
	5	9	4	18

« » , «
».
(, , -
) ,
.
-
,
« ».
,
. « »
.
(, . .)
- .)
,
« » ,
,
(, ,
, ,) .
« » ,
« » ,
».
, (, ,
) , « »
[. . , 1963].
,
.
,
(
« »).
:
« »
, « » , « » ,
,
, (,)
. « »
, ,
« » .

) , « » .

., 1947 . , , 16 II 1970 .
23 , , ;
: , ;
— , ,
, . , , — . . . ,
, , , , « » . 6 ,
(. 20) . 14 , , 3
, . 3 10 -
— , . . -
, , , , .
: - , 146 , 47 .
()
: , « » . «
, , - , «3
» . « » . ;
« » ;
() .
: , ()
. 1974 . , 2—3 . — « » . 1978 . ,
— « » .
. 6 . 1949 . . 10 1971
1972 . () .
(II) . : , , .
, , : . 9
, , , .

13 12 7
2 — «
».
—
():
« ».
:
:
... « ».
« ».
:
:
1974 . III
(: « »). 1977 .
« ».
2—3 : « »
;
».
:
».
(« »
) , (« »
) .
« »

(« »,).

(,)

:

,

(, , ,),

« », ,

,

(26).

,

20—25

,

(« - »).

,

, « », -

(« », , .),

1½-2 (1-1½ .)

-

, (1983), -

[. ., 1970],

,

« »,

« », «

»

(

, - ,

(.),
(),
,
« »,
«
».
;
,
,
,
,
,
;
-
,
,
(
,
,
,
« »
,
,
:
,
»,
,
».
:
,
,
(),
,
,
,
—
« », « » .
(,)
,
,
« »
(. .) —
:
-
,
—
:
« »
-
« » ()
,
(,
,
) . «
»
,
,
-
,
«
».
« »
,
.

). (45), (57) (34
 , ,
 - . « »
 ()
 - , ,
 : , ,
 , , .
 , ; -
 « » :
 , , -
 . (,) , -
 , , .
 ; -
 .

(11,1 ±6,20%) (55,6±2,00%), (33,3±3,13%).

, , , (47
) (52) ,
 (37).
 49), « » — (29 « 67 » (24) ,
 , , ,
 : , ,
 , ,
 .
 « » (,
 , , ,

);

2 .

3,6)

« »,

)

(

«

»,

», «

», «

», «

», «

».

)

(

27 34

8—

3—

12 (

3

« »;

)

(

(23

)

».

— «

1. «...» [... , 1933].
«...» (...)
[... , 1965].

5 «...» (...)
);

2. — [... , 1965, 1967].

(5),

,

,

« »

;

-

,

.

(11),

,

,

,

,

3. « » — « ».

— « » — [. ., 1951, 1962, 1963;

. , 1964; . ., . , 1971; . ., 1983].

[. ., 1970]

(20),

« » —

;

6

,

(

),

(

),

(13 : 5 — , 2 —

, 6 —) , « »

,

« » , -

« » , ,

« » , .

« » , .

« » , . . . ,

« » , -

: , ,

6 , 17

: , -

« » ,

» : «

- : ,

, ,

, ,

) (,

(,

(,) -



1982].

156 (127 29 (2-

».

« », (« »),
(.).

7 12 . :

(8 « »:

() ,

« »,

— :)

;) —

(;) —

« »

200 (64) (50) (86),

(« »)

«...»),
 - (),
 . 16.
 ,
 (- ,)
 , () , - ,
 (, , .).
) ,
 ,
 .
 (, , ,)
 ,
 ,
 .
 .
 «...»
 , (- ,) ,
 ,

-

-

-

-

- - -

-

-

-

-

-

-

-

, , ,
 ,
) ((« »), ,
 , .
 « »:
 (« »), , ,
 . . .
 (34) 12
 I, 15 — II, 7 — III . 4—8 . 27 1 17 ;
 (, .), 7
 ,
 (30) ,
 - : ,

4 (—).
I :
« »,
(, « , « »).

II
(),
« ».

III
: « »
(,)

()

(25)

«

».

:

-

, «

».

-

-

;

;

(

;

)

62),

(22

47

«

».

(

)

«

»

«

»

:

(1974),
(1980).

(1979),

« » (« »),
(),
« »

« »
()

()

« ».

« » ;

;

;

—

(23

; 16 —

; 8 —

)

», , («
, ,
(, ,).
,
,
(. , « »).
,
,
,
« »
,
, « »
« »
, « »
»
,
,
,
« »
,
,
6
: « »
« »
,
,
,

·

，

：

—

《 》

·

，

： 《 》

，

《 》

·

：

《 》

；

；

（

《 》）

：

·

：

·

2—3 2—4 ..

·

—

：

·

—

，

《 》 《 》 《 》

·

Стадия динамики	Нейрофизиологические корреляты	Объект
Острая	<p>Преобладание возбудительного процесса, слабость внутреннего торможения во второй сигнальной системе</p> <p>Возбудимость и лабильность корковых нейронов</p> <p>Нерегулярность, неравномерность и хаотичность биопотенциалов, явления тахиритмии, недостаточность α-ритма</p> <p>Остро развившиеся эмоциональные расстройства, вегетативные сдвиги</p> <p>Слабость возбудительного процесса и внутреннего торможения в коре</p>	<p>Острые, подострые стрессовые воздействия</p> <p>Неблагополучная микросреда</p> <p>Затяжные психогении</p>
Подострая	<p>Понижение активности подкорковых структур</p> <p>Низкий уровень биопотенциалов, явления асимметрии, сглаженность региональных особенностей</p> <p>Возрастание концентрации АХ в крови и активности холинэстераз, снижение уровня серотонина в крови</p> <p>Зафиксированные, выраженные эмоциональные, вазовегетативные расстройства («патологизация» почвы)</p>	<p>Социально-психологическая структура</p>
Затяжная	<p>Глубокое торможение высших речевых связей, растормаживание низших</p> <p>Крайняя неустойчивость параметров возбудимости</p> <p>Холинергическая декомпенсация, низкий уровень серотонина в крови и экскреции 5-ОИУК с мочой</p> <p>Стойкие, глубокие изменения в эмоциональной сфере и вегетативной нервной системе</p>	<p>Конституционально-биологическая основа</p>

Терапевтическое воздействие		
Вид	Цель	Эффект
Психотерапевтический комплекс Социотерапия Рациональная психотерапия Гипносуггестивная терапия Наркопсихотерапия Аутотренинг Психоортопедия Трудотерапия Общеукрепляющая, сомато-, физио-, гормоно-, рефлексотерапия, ЛФК Психотропные препараты (холинолитики, антидепрессанты, психостимуляторы) Атропиновая терапия	Выяснение психогенеза клинических проявлений Определение индивидуально-непереносимых конфликтов Разрешение «конфликта эмоций и жизненных впечатлений» Преодоление истерических механизмов реагирования «Разрыхление» и переделка патологического стереотипа поведения Произвольная регуляция нарушений в вегетативной нервной системе Формирование компенсаторных механизмов Реадаптация, ресоциализация личности Устранение соматогенных недочетов, влияния возрастных факторов и механизмов, способствующих фиксации симптомов Нормализация функционального состояния корково-подкорковых отношений Направленная регуляция хемореактивных систем	Целенаправленное изменение отношения личности к психотравмирующей ситуации Коррекция межличностных отношений Создание психологической экологической ниши Снятие эмоциональной напряженности, нормализация системы эмоционально-волевого реагирования Нивелировка характерологических девиаций Выработка позитивных личностных качеств Стремление к реализации жизненных планов Коррекция вазовегетативных нарушений Укрепление воли, мобилизация резервных волевых ресурсов Рациональное трудоустройство. Восстановление социального статуса Снятие астении, минимизация микроорганической симптоматики Облегчение психотерапевтической работы Устранение эмоциональных, вазовегетативных нарушений, астенических, депрессивных явлений Купирование стойких ипохондрических, обсессивно-фобических, депрессивных состояний

(42,2%)

(, .).

« »

(

)

(,),

()

« »,

(1968)

8.

— ; 3—4—

— ; 6—

7-

—

;

8—9-

—

, ,

;

. : «

, .

. ,

. ».

:

, , .

, :

«

. ».

, ,

, ,

, ,

2 (15—20)

;

. ,

, ,

, ,

[. . . , 1974].

(107 , 69 —),

— , -

. ,

, ,

. , -

, , -

0,05 ; () — () , 0,02—0,03
— () , 0,025—
(0,1—0,2 3—4) (0,008—0,01) ,
(0,01—0,03) , ; -
1½—2 , , -
, , -
, .
, .
, (,)
, - (,)
, , , - ,
, , , -
, ; -
, — ; -
, : ,
, , -
, , -
, — .
, , () , () ,
() () ,
« » -
, , -
, — () , () ,
, ,

« »

4—7

(4)

()

()

() .

4).

),

-

,

(

(

,

-

.

(

)

2752

()

()

.

[

.

.

., 1982;

., 1984].

-

,

,

,

.

,

(

,

.)

,

;

,

-

(

,

—

«

»).

—

«

».

,

,

,

-

,

«

»

.

,

,

:

,

-

,

,

,

,

.

()



,
,
- : -

,
- — -

, -

()

« »,

- ,

(-),

[. ., 1979, 1984],

()

(),

:

;

(, -) ,

(,

-) ().

(, - ,).

, -

().— : ,1976

1975. ,1965, 6, .10—18.

1975. ,1978, 1, .122—128.

() — : ,1974, .264—287.

.,1982.— ,1983, 11, .1737—1738.

,1934, 2—5, .74—85.

.,1971, .157—162.

23—30. ,1982, .

3. ().— ,1986, 1, .81—86.

— : ,1981, 36, .66—61.

1982, ,46—» 51.

.42—45. () ,1979, .

168—177. ,1974, .

— ,1974.

.,1980, 11, .1706—1709.

— : ,1980.—448 .

— ,1975.

: — ,1962.

,1965, .1, .7—16.

.,1971.

.,1972, 10, .1520—1525.

— : ,1979.— 608 .

().— .XIV, 8,1986, .1—8.

— ,1976.

— ,1969.

— : ,1983.

.,1971, .19, .93—103.

.,1975, 9, 1361—1365.

— : ,1968,

.1, .115—123.
., 1976.—166 .
., 1960—426 .
., 1960, .155—162.
., 1970, 7, .1031—1037.
., 1932.
() .—., 1973.
., 1976.
1986.
., 1972, .80—84; .84—87.
., 1982.—368 .
., 1974.
., 1971, 7, .1075—1079.
., 1975, 12, .1838—1843.
., 1981, 8,
.95—98.
., 1981, 3, .420—425.
., 1984, 3, .30—34.
., 1985, .
111—114.
., 1985, 10, .28—31.
., 1977, 12, .1853—1857.
., 1983, .2, .342—441.
., 1969,
4, .2—8.
1983, .1, .16—97.
., 1978, 6, .888—894.
., 1977, 6, .915—919.
., 1969.
., 1971.
., 1978, 11, .1662—1666.
., 1987.
., 1975.
., 1968.
., 1988, 3, .131—137.
1977, 1, .67—72.
., 1971, .19, .157—168.
., 1972.

- 1977, 6, 902—908.
- 1983, 11, 1670—1672.
- 1969.
- 1968, 8, 1236—1251.
- 1982.
- Aakrog . Conditions in Adolescents who were Borderline Psychotics as Children.— *Acta psychiat. Scand.*, 1973, 49, 4, p. 377—385. Abse D. W. Hysteria and Related Mental Disorders.— *An Approach to Psychological Medicine*, 1966, 11, p. 279. American Psychiatric Association- Diagnostic and Statistical Manual of Mental Disorders. Third Edition. Washington. DC. , 1980. Andrews J. D. Psychotherapy with the Hysterical Personality: An Interpersonal Approach.—*Psychiatry*, 1984, 47, p. 211—232. Binder H. Zum heutigen Stand des Psychopathieproblems.— *Schweiz. Arch. Neurol. Psychiat.*, 1967, Bd. 100, N 2, S. 457—474. Bliss E. L. Hysteria and Hypnosis.— *J. Nervous and Mental Disease*, 1984, 172, 4, p. 203—206. Caroli F. La depression hysterique.— *La Revue de medicine*, 1974, 7—18, p. 371—377. Cetani D. An interpersonal approach to hysteria.— *Amer. J. Psychiat.*, 1976, 133, 12, p. 1414—1419. Coryell W., House D. The Validity of Broadly Defined Hysteria and DSM-III Conversion Disorder: Outcome, Family History and Mortality.— *J. Clin. Psychiatry*, 1984, 45, p. 252—256. Gift T. E., Strauss J. S., Joung J. Hysterical psychosis: An empirical approach.— *Amer. J. Psychiat.*, 1985, 142, 3, p. 345—347. Greppi E. Quelques reflexions d'un medecin general sur l'importance actuelle des psychopathies des vieillards.— *Rev. franc. Geront.*, 1961, 7, 6, p. 525—526. Guze E. B. The diagnosis of hesteria: what are we trying to do? — *Amer. J. Psychiat.*, 1967, 124, p. 491—498. Ikonomoff S. I. Hysteria and Acetylcholine Pathogenetic Correlationship and Clinical Appearance.— *Acta geront. geriatri. belg.*, 1973, 11, 1, p. 7—14.
- Leonhard K. Akzentuierte Persdnlichkeiten — Berlin, 1968, Berlin, 1976. Lerner H E. The hysterical personality.— *Comprehensive Psychiatry*, 1974, 15, p. 157—164. Lesur A., Lemperiere T. Neurose et Depression.—*Sem. H<5p.*, 1985, 61, 45, p. 3155—3162.
- Lewis W. C. Hysteria. The consultant's dilemma.— *Arch. gen. Psychiatry*, 1974, 30, p. 145—153. Loranger A. W., Oldhave J. W., Tulis E. H. Familial transmission of DSM-III borderline personality disorder.—*Amer. gener. Psychiat.*, 1982, 39, 7, p. 795—799.
- Mac Hovec F. I. Treatment variables and the use of hypnosis in the brief Therapy of posttraumatic stress disorders.— *Int. J. clin. exp. Hypnos.*, 1985, 33, 1, p. 6—14.
- Meares R., Horvath T. «Acute» and «chronic hysteria».—*Brit. J. Psy-ehiat.*, 1972, 121, p. 653—657. Miilter 1. Diskrepanzen zwischen Neuroseform und Wesensart bet Hys-terie.—*Psychiat. Neurol. med. Psychol.*, 1971, 1, S. 48—50. Nath Nandi D, Banerjee G., Bera S. Contagious hysteria in a West Bengal vilage.— *Amer. J. Psychitherap.*, 1985, 39, 2, p. 247—252. Petrilowttsch N., Baer R. Psychopthie 1945—1966 (Teil 1). *Fortschr. Neurol. Psychiat.*, 1967, 35, 11, S. 557—611; (Teil II). 1967, 35, 12, S. 617—649. Pichot P. Hystoire des idees sur l'hysterie,— *Confrontations psychiat-riques*, 1968, 1, p. 9—28. Sass ., Koehler /. Borderline-Syndrome: Grenzgebiet oder Niemand-\$land? Zur klinisch-psychiatnschen Relevanz von Borderline Diag-nosen— *Nervenarzt*, 1983, 54, 5, p. 220—230. Sirois F. La psychose hystenque.— *Acta psychiat. belg.*, 1977, 2, p. 216—227. Slavney P. R., McHugh P. R. The Hysterical Personality.— *Arch. gen. Psychiat.*, 1974, 30, p. 325—332, 1975, 32, 2, p 186—198 Stefanis C, Markidis M, Christodoulou 0. Observations of Hysterical Symptomatology— *Brit. J. Psychiat.*, 1976, 128, March, p. 269—275. Stefansson J. G., Messina J. A., Meyrowitz S. Hyserial Neurosis, Conversion Type: Clinical and Epidemiological Considerations.— *Acta psychiat scand.*, 1976, 53, 2, p 119—138.
- Valko R. J. Group therapy for patients with hysteria (Briquet's disorder). *Diss. Nerv. Syst.*, 1976, 37, 9, p 484—490.
- Verbeek E. Hysteria.—*Psychiat. clin. (Basel)*, 1973, 6, 2, p. 104—120. Whitlock F. A. The Aetiology of Hysteria.— *Acta psychiat. scand.*, 1967, 43, 2, p. 144—162. Woolcott Ph. Prognostic indicators in the psychotherapy of borderline

patients.—*Amer. J. Psychotherap.*, 1985, 39, 1, p. 17—29. Woolsey R. M. Hysteria: 1875 to 1975.—*Dis. Nerv. Syst.*, 1976, 37, 2, p. 379—386. Wormser Kepneis H. Memoire et hysterie.—*Sem. Hdp.*, 1985, 61, 45, p. 3165—3169.

ZisooH S., De Vaul R. A. The Hysterical Personality. 1. The Healthy Hysteric—*Brit. J. med. Psychol.*, 1978, 51, 4, p. 368—378.

HYSTERICAL CONDITIONS By V. Ya. Semke

USSR Academy of Medical Sciences Moscow Meditsina 1988, 224 pp. illustr.

The text summarizes clinico-diagnostical, pathogenetic, and katamnestic findings of hysterical conditions research. Among subjects covered are: differential diagnosis, staged complex therapy, prevention, social and occupational rehabilitation.

Contents: Preface. Introduction. Historical review of the teaching on hysterical conditions. Systematics, typology, and pathomorphosis of hysterical conditions. Dynamics of hysterical neurosis. Dynamics of hysterical psychosis. Dynamics of hysterical psychopathy. Differential diagnosis of hysterical and hysteria-like conditions. Pathogenetic therapy of hysterical conditions. Conclusion. References.

