

# СМОЛЕНСКИЙ КОННЫЙ ЗАВОД



РОССЕЛЬХОЗИЗДАТ • 1972

МИНИСТЕРСТВО СОВХОЗОВ РСФСР  
ГЛАВНОЕ УПРАВЛЕНИЕ КОНЕВОДСТВА И КОННОЗАВОДСТВА



СМОЛЕНСКИЙ  
КОННЫЙ ЗАВОД



РОССЕЛЬХОЗИЗДАТ • 1972

## СОДЕРЖАНИЕ

Предисловие . . . . .	3
Немного истории . . . . .	5
Племенная работа . . . . .	24
Современный племенной состав . . . . .	50
Коневоды завода . . . . .	76
Многоотраслевое хозяйство . . . . .	83
Приложение . . . . .	87

Книга подготовлена В. Ф. Чебаевским

Редактор Е. В. Кожевников  
Технический редактор Н. Н. Шуневич  
Корректор В. Г. Коржикова

Л 104581. Сдано в производство 10/IV 1972 г. Подп. к печати 14/VI 1972 г.  
Объем 5,5 усл. печ. л., 5,4 уч.-изд. л. Бум. № 3.  
Формат 60×90<sup>1</sup>/<sub>16</sub>. Тираж 3000. Изд. № 262. Заказ 198. Цена 18 коп.  
Россельхозиздат, г. Москва, И-139, Орликов, За

Типография № 1 Росглаволиграфпрома Комитета по печати  
при Совете Министров РСФСР. Москва, Садово-Самотечная, 1

## ПРЕДИСЛОВИЕ

С огромным подъемом борется советский народ за осуществление исторических решений XXIV съезда КПСС. В минувшем году наша страна сделала новый уверенный шаг вперед. В новогоднем поздравлении советским людям ЦК КПСС, Президиум Верховного Совета СССР и Совет Министров СССР дали высокую оценку достижениям первого года девятой пятилетки.

Это глубоко радует тружеников городов и сел. С чувством законной гордости оглядываясь на пройденный путь, они творчески трудятся над выполнением плановых заданий второго года девятой пятилетки. В этом всенародном социалистическом соревновании активно участвуют и коллективы конных заводов страны. Среди передовых хозяйств достойное место занимает Смоленский орден Ленина конный завод имени С. М. Буденного.

Смоленский конный завод, в отличие от многих конных заводов, не имеет истории, уходящей в далекое прошлое. Тем не менее этому молодому хозяйству есть что вспомнить.

В 1929 г., то есть через семь лет после организации Смоленского конного завода, его питомцы — всем известные Петушок и Прюнель — после блестящих побед на Московском ипподроме были отправлены на гастроли в Германию, где выступление советских рысаков произвело большое впечатление. Сейчас гастроли наших лошадей стали обыденным явлением почти во всех странах мира, где проводятся международные соревнования.

Расположенный в селе Алексино Дорогобужского района Смоленской области, в 150 км от областного центра, Смоленский конный завод организован на базе старинного имения Барышникова. Здесь сохранились парк с каскадом прудов, уникальная церковь, построенная в 1779 г. по проекту великого русского зодчего М. Ф. Казакова, дворец, возведенный в начале XIX века известным архитектором Жильярди и некоторые другие здания, представляющие историческую ценность.

Смоленский конный завод известен своими резвыми лошадьми. За высокие производственные показатели он был утвержден

участником Всесоюзной сельскохозяйственной выставки еще в 1939 г. В 1940 г. в числе лучших хозяйств страны Указом Президиума Верховного Совета СССР конный завод был награжден орденом Ленина.

Началась Великая Отечественная война. Бесспорной заслугой коллектива Смоленского конного завода была эвакуация хозяйства в Рязанскую область, сохранение племенных лошадей, а затем быстрое восстановление завода, сильно пострадавшего от немецких оккупантов.

Отрадно отметить, что к своему юбилею Смоленский конный завод подходит с хорошими показателями. Не только в нашей стране, но и за ее пределами он славится своими резвыми рысаками. Четыре раза питомцы завода завоевывали на Московском ипподроме самый почетный «Большой Всесоюзный приз». Здесь вырастили 48 рысаков экстра класса с резвостью на 1600 м 2 минуты 10 секунд (2.10) и резвее. За время своего существования Смоленский конный завод дал государственным заводским конюшням и другим конным заводам страны около 1500 жеребцов.

На международных аукционах в последние пять лет смоленские рысаки неизменно привлекают внимание зарубежных гостей. Особенно много питомцев завода куплено Финляндией и Швецией. Заслуженной славой там пользовались Намек 2.04, его сестра Наметка 2.05,8, Трон 2.07, Тюльпан 2.07,2 и др.

В настоящее время Смоленский конный завод представляет собой крупное разносторонне развитое хозяйство. Он предоставляет государству разнообразную сельскохозяйственную продукцию, ежегодно выполняя плановые задания.

Предлагаемая вниманию читателей книга знакомит с историей и опытом работы этого передового конного завода.

Г. Рынди́н,  
начальник Главного управления  
коневодства и коннозаводства  
Министерства совхозов  
РСФСР

## НЕМНОГО ИСТОРИИ

### Основание Смоленского конного завода и ввод чистокровных лошадей

Мало кто знает о том, что советское чистокровное коннозаводство начиналось на Смоленщине. Шел 1919 год. Юг России, где сосредоточены чистокровные заводы, был охвачен пламенем гражданской войны. Между тем, на Московском ипподроме скопилось много чистокровного молодняка национализированных скаковых конюшен. Нужно было где-то сохранить лошадей и организовать их разведение. Для этого сначала подобрали небольшой конный завод англо-арабских лошадей, ранее принадлежавший М. К. Тенишевой в с. Талашкине Смоленской губернии. В 1922 г. в связи с расширением конного завода племенные лошади были переведены в Алексино. Таким образом, 1922 г. следует считать годом основания современного Смоленского конного завода. Из чистокровных верховых лошадей сюда поступило четыре жеребца, двадцать пять маток и молодняк из знаменитого конного завода Е. И. и М. И. Лазаревых — внук Ст. Саймона — Веллингтон от Уилям-тзи-Тзерд и Героин — дочери Галти-Мора; внук Рулера — Дон-Жуан от Но-Руля и Долорес, также дочери Галти-Мора; внук Силлена-Сирокко от Сисеро и Сент-Агнесс, дочери Ст. Флюскена. Четвертый жеребец конного завода Г. Т. Николенко — это внук Силлена Маркони от Минору и Грианн, дочери Персиммона. Маточный состав был рожден в хозяйствах разных коннозаводчиков.

Чистокровные лошади находились в Смоленском конном заводе сравнительно короткий срок, а в 1924—1925 гг. они были переданы Чесменскому конному заводу. Даже среди старых коневодов мало кто знает, что первым советским дербистом был рыжий жеребец Даго от Дон-Жуана и Гамин, рожденный в Смоленском конном заводе<sup>1</sup>.

В 1925 г. «Большой Всесоюзный приз» был впервые разыгран на Московском ипподроме. На старт вышло семь жеребцов, в том числе четыре — Даго, Ва-Банк, Мартель и Сенегал — бы-

<sup>1</sup> В Справочнике о победителях «Большого Всесоюзного приза» (МСХ СССР 1955 г., стр. 4) первым советским дербистом указан Ред-Террор, выигравший в 1924 г. на ипподроме Хреновского конного завода приз на дистанцию 2440 м, в скачке участвовало всего четыре лошади. Вряд ли этот приз следует отождествлять с «Большим Всесоюзным».



ли рождены в Смоленском конном заводе. Скачка состоялась 13 сентября по тяжелому грязному кругу на дистанцию 2440 м. Шедший под жокеем К. П. Почуевым вначале сзади Даго метров за 800 до финиша стал легко обходить соперников и, выйдя на прямую, произвольно выиграл десять корпусов у Сенегала, подошедшего вторым, Ва-Банк был четвертым и Мартель — шестым.

По мужской линии Даго — правнук победителя «Всероссийского Дерби» — Рулера, другой его прадед, вывезенный из Англии, Галти-Мор — победитель классических скачек 2000 гиней, Дерби и Ст. Леджера и, наконец, третий прадед Пальмиест — французский дербист, выигравший приз «Жокей Клуба». Сам Даго отлично скакал до шестилетнего возраста, выиграв семнадцать скачек из двадцати четырех. Помимо дерби он выиграл ряд традиционных призов: «Открытие» — в 1925 г., «приз имени СССР» — в 1926 г. и дважды (в 1925 и 1927 гг.) — «Приз сравнения».

Вначале Даго был производителем в Кустанайском конном заводе. Его кличку можно встретить в родословных основателей линий кустанайских лошадей: Диктора, Дарьяла и других. Затем Даго использовался производителем в Ташкентском конном заводе, где оставил группу прекрасных по типу и экстерьеру дочерей. Еще два жеребца — питомцы Смоленского конного завода — были использованы в полукровном коннозаводстве: Сенегал (Сирокко-Гортензия) в Малкинском конном заводе и Сатир 2-й (Сирокко — Тамара) в конных заводах Киргизии.

Многие чистокровные жеребцы и матки, сохраненные в Смоленском конном заводе, впоследствии широко использовались в других конных заводах и составили там ценное потомство. Так, жеребцы Дон Жуан и Сирокко поступили в конный завод «Восход». Сирокко дал целую плеяду отличных кобыл — таких, как победительница призов имени М. И. Калинина и «Большого Всесоюзного» — Субсидия, победительница «Большого приза» для кобыл Точка, Тарантелла и другие.

Мать Даго Гамин оставила много дочерей в конных заводах — Чесменском, «Восходе» и Ессентукском. Ее дочь Гостья (от Сирокко) в свою очередь дала Гипотезу (от Полюса) — мать одного из лучших скакунов Грога II от Гранита II — победителя главных традиционных призов имени М. И. Калинина двух лет, Большого Всесоюзного — трех лет и приза имени СССР — в старшем возрасте.

### Рысаки конного завода

Первые орлово-американские рысистые кобылы поступили на Смоленщину в 1919 г. Двадцать пять рысистых маток, национализированных на Московском ипподроме, но не принятых в организованные Наркомземом заводы, и два жеребца были на-

правлены вначале в Юхновский и Краснинский конезаводы (впоследствии ликвидированные) смоленской группы. Сюда же поступили четыре орловские кобылы из конного завода С. В. Трембицкого, находившегося в Духовщинском уезде. В 1922 г. все рысистое поголовье было переведено в с. Алексино. В том же году из конного завода С. А. Ельчинского (в с. Никольское Вяземского уезда) перевели десять маток и двух жеребцов — Трепета и Барон-дель-Рея. Лошади были истощены и болели чесоткой. С 1923 по 1927 г. поступило еще тринадцать кобыл из конного завода Чемерзина и других хозяйств. В дальнейшем пополнение маточного состава шло уже за счет саморемонта.

Первоначальный маточный состав завода был весьма пестрым. Из 42 орлово-американских маток восемь кобыл принадлежали к линии Барона Роджерса, четыре — несли течения Байрета, Квартер-Кезина, три — линии Бингена и две — линии Вильбурна М. Остальные матки представляли потомство американских жеребцов второстепенного значения. Только пять кобыл были резвее 2.20 и 16 — резвее 2.30, остальные — небезавшие. Рост 148—150 см имели семь кобыл, 152—154 см — 25, ниже 152 см — десять<sup>1</sup>.

Встал вопрос о выборе направления в рысистом коневодстве. Предлагалось два пути; поглощение орловской кровью или работа по консолидации наиболее удачных орлово-американских комплексов.

Малочисленность большинства маток в генеалогическом отношении, малый калибр и недоразвитость давали много шансов сторонникам орловского направления. Но все же после обсуждения было принято решение сохранить орлово-американское направление, а орловских жеребцов использовать только на орловских же матках. Вероятно в принятии такого решения большой вес имело мнение крупного специалиста-селекционера А. Н. Владыкина, руководившего в то время племенной работой Смоленского конного завода. Орловские кобылы в ближайшие же годы были вывезены в Грязнушинский и Хреновской конные заводы. О племенной работе с орлово-американским составом и о том вкладе, который внес Смоленский конный завод в создание русской рысистой породы, будет сказано ниже.

### Влияние конного завода на крестьянское коневодство в первые годы

До революции крестьянское коневодство Смоленской губернии находилось на самом низком уровне.

Воспроизводство было слабым, коневодство носило потреби-

<sup>1</sup> Все сведения о комплектовании Смоленского конного завода и первых этапах его работы взяты из журнала «Коневодство и коннозаводство», 1928, № 14—17.

тельский характер, и губерния ежегодно ввозила лошадей из конепроизводящих районов России. Качество лошадей было низким. По данным 1912 г., лошадей с ростом 142 см и выше насчитывалось всего 8,4%, а маломерков ниже 133 см—45,6%. Единственным коневодческим учреждением была Смоленская государственная заводская конюшня (ГЗК), но и она работала на помещиков, крестьянские хозяйства обслуживались ей очень слабо. Так, за десятилетие до 1916 г. жеребцами госконюшен было покрыто 10702 кобылы, в том числе только одна пятая часть крестьянских.

После революции первоочередной задачей земельных органов Смоленской области стало улучшение массового коневодства, для чего при Смолгубсовхозе было создано управление коневодства. В 1919 г. жеребцами госконюшни было покрыто 2636 маток крестьянских хозяйств, то есть больше чем за десять дореволюционных лет, а в 1920 г. число покрытых маток достигло 3712 голов.

Пополнилась жеребцами конного завода и Смоленская ГЗК. В таблице 1 приведены данные о составе рысистых жеребцов Смоленской ГЗК в 1928 г.

Таблица 1

	Порода		Высота в холке			Резвость				Всего
	орловские	орлово-американские	менее 134 см	от 154 до 160 см	выше 160 см	2,20	2,30	2,45 и выше	не бежавшие	
Жеребцы старого состава	13	2	4	7	4	—	2	2	11	15
Жеребцы, поступившие из конезавода	13	21	9	13	12	13	13	7	1	34

Из таблицы видно, что конный завод поставлял в госконюшню более крупных и резвых жеребцов, чем были в ней ранее. Такие жеребцы стали пользоваться большим спросом. За девять лет (с 1919 по 1927 г.) жеребцами госконюшни и конного завода было покрыто 28310 крестьянских маток, то есть в тринадцать с лишним раз больше, чем за десятилетие перед 1917 г. Растет конское поголовье. По отчету Смолгубсовхоза за 1926/27 г. видно, что количество лошадей по сравнению с 1916 г. возросло на 29,9%. Лошадей с ростом 142 см и выше имелось уже 29,6%, а маломерных менее 133 см — 23%. Смоленщина начинает вывозить лошадей. В 1926—1927 гг. было вывезено 5300 голов. Лошадей закупают для ремонта кавалерии

Красной Армии: только за один год было поставлено более 600 голов. Начата регистрация племенных лошадей. В первые годы эта работа проводилась непосредственно конным заводом, затем — аппаратом Смолгубзема. Всего с 1919 по 1927 г. зарегистрировано 9571 племенная лошадь. Только в 1926—1927 гг. зарегистрировано 1896 племенных лошадей, из которых 63% происходит от жеребцов ГЗК и конезавода.

Особенно большое влияние оказал Смоленский конный завод в первые годы своего существования на коневодство окружающих районов. Эти районы стали зоной племенной и улучшенной лошади, в них было зарегистрировано более 40% племенных лошадей, записанных в Госплемкнигу.

### Первые успехи

Молодое коневодческое хозяйство быстро крепло. Если в первый год работы выжеребка кобыл, или основной показатель производственной деятельности завода, составила всего 58%, то в 1923 г. уже 78%, в 1924 г. — 82%. За пять лет работы конный завод продал и передал в другие хозяйства 95 голов молодняка, в том числе 73 — в конные заводы и государственные заводские конюшни.

С самого начала работы большое внимание специалисты завода обращают на тренинг рысистого молодняка. В середине двадцатых годов питомцев завода видели уже на Московском и Смоленском ипподромах. На беговых дорожках появляются первые смоленские резвачи, победители и рекордисты. Это — Трепач и Ладога, Малага и Сатир, Дракон и, наконец, Петушок и Прюнель.

Для конников Смоленского завода 25 августа 1929 г. навсегда останется знаменательной датой. В этот день полубратья Петушок и Трепач побили рекорд на 1600 м 2 мин. 08 сек., установленный еще знаменитой Прости в 1910 г. Прости (Пасс Роз—Машистая) родилась в 1902 г. Таким образом, 22 года отделяют ее от нового рекордиста Петушка (Трепет — Прелесь). На обоих рекордистах ехал большой мастер своего дела, бессменный наездник тренотделения Смоленского конного завода Петр Иванович Ситников.

По четвертям круга (1600 м) дистанция была пройдена так: **Петушок** — 31 сек.+32 сек.+31 сек.+32½ сек.=2 м. 06½ сек. **Трепач** — 31½ сек.+32½ сек.+31 сек.+32⅞ сек.=2 м. 07⅞ сек.

Журнал «Коневодство и коннозаводство» на это событие откликнулся передовой статьей «Пионеры»<sup>1</sup>. В статье отмечалось, что «побитие двумя рысаками Смоленского конного завода, к тому же полубратьями, старого дореволюционного рекорда

<sup>1</sup> «Коневодство и коннозаводство», 1929, № 1047 (60).

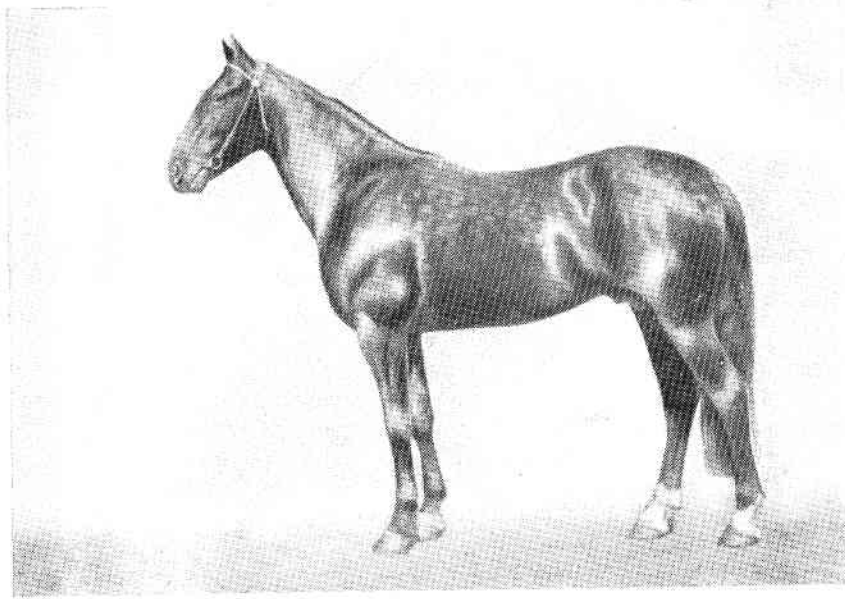


Рис. 1. Петушок

2 мин. 08 сек. на 1600 м — явление исключительное и по своему значению превосходящее все остальные предельные достижения наших рысаков за последние годы, сколь бы сами по себе эти другие достижения и не были значительны».

Далее особо подчеркивалось, что «имея Петушка, коннозаводство СССР, видимо, обладает резвейшей лошастью, когда-либо до сего времени рожденной в Европе. Может быть, только одна чемпионка Франции, Урания, идет с ним в сравнение, но Урания не столь универсальна, как Петушок — феноменальный рысак на все дистанции. Урания не имеет приема, и ее лучшие достижения связаны только с длинными дистанциями. **Резвость Петушка 2 мин. 06,4 сек. является таким образом и новым рекордом на дистанции 1600 м для лошадей, рожденных в Европе.**

Интересно в то же время, что даже исключительного класса американские рысаки были в Европе немногим резвее Петушка — Питер-Спидвей 2 мин. 06 сек., Гей-Бэкон 2 мин. 06<sup>1</sup>/<sub>10</sub> сек. на 1609 м. Было поэтому в высшей степени целесообразно проверить класс наших рекордистов в международных соревнованиях на ипподромах Европы».

Народным Комиссариатом земледелия РСФСР был издан специальный приказ, в котором отмечались выдающиеся успехи коллектива Смоленского конного завода по выращиванию и подготовке резвых лошадей, а Московского ипподрома — по тре-

нингу и испытанию продукции конных заводов. Нарком земледелия выразил уверенность, что советское коннозаводство не остановится на этих результатах и пойдет по пути дальнейшего развития своих достижений. За хорошее состояние лошадей и достигнутые результаты была объявлена благодарность конюшенному персоналу Смоленского конного завода. П. И. Ситников и конюх И. А. Гераськин были награждены денежными премиями.

### Зарубежные гастроли

Пожелание журнала «Коневодство и коннозаводство» о целесообразности проверки класса наших рекордистов на ипподромах Европы вскоре осуществилось. Для встречи выбрали Германию.

Первоначально туда для переговоров и изучения условий испытаний были командированы А. Н. Пейч, начальник производственного отдела Московского ипподрома, и Л. Н. Окунев, директор Смоленского конного завода. А двадцать дней спустя, 29 сентября 1929 г., были отгружены три резвейших рысака: два питомца Смоленского конного завода — Петушок и многообещающая Приюнель 2.10,2 (Налим—Мимоза), победительница только что учрежденного «Большого Всероссийского приза». Третьей лошастью был дербист 1928 г. Хозяин 2.09,2 (Боб-Дуглас — Хозяйка) Александровского конного завода Курской области.

Отправка советских рысаков в Германию широко освещалась не только спортивной прессой<sup>1</sup>, но и большинством ежедневных газет гор. Москвы, Берлина и Гамбурга.

В связи с участием советских рысаков на Международных соревнованиях немцы приостановили отправку на Интернациональный митинг в Вену своих рысаков Лебенскюнстлера, Колонеля-Босфорта и Фризе. Более того, из Вены был спешно отгружен американский резвейший рысак Европы Питер-Спидвей.

Что же представляли из себя немецкие рысаки в 1929 г., с которыми пришлось бежать нашим лошадям? До войны 1914 г. в Германии не было резвых рысаков. Однако к 1925 г. эта страна импортировала из США 383 американских рысака, в том числе таких резвачей, как Колонель Босфорт, Гей-Бекон и Питер-Спидвей, — последний был куплен за 22000 долларов, сумму для того времени значительную, если учесть, что Колонель-Босфорт с рекордом 2.02,8 был куплен всего за 7500 долларов. Резвейшую группу составляли шесть лошадей:

Питер Спидвей	1.18,3 (на 1 км)
Хоррисон Диллон	1.19,6 »
Колонель Босфорт	1.22 (1.16,3 на километр в США)

<sup>1</sup> «Коневодство и коннозаводство», 1929, № 1053.

Лебенскюнстлер	1.20,4	(на 1 км)
Арнульф	1.20,7	»
Геростратос	1.20,5	»

Если учесть, что советским лошадям предстояла встреча также с голландским рысаком Нортоном Б. 1.20,2, то можно судить, насколько у них были серьезные соперники.

Первой на ипподроме Мариендорф в Берлине 14 октября 1929 г. в международном призе «Тициан Реннен» выступала Прюнель. Этот заезд является гандикапом, где с наименьшей дистанции 1960 м бежал Бельвиц, а с наибольшей—2020 м—Лебенскюнстлер. Остальные лошади, в том числе и Прюнель, выступали с дистанции 2000 м. Непривыкшая к гандикапам Прюнель много потеряла на старте. В дальнейшем энергично посылаемая П. И. Ситниковым, она быстро продвигалась вперед и, несмотря на вторую потерю сбоя, в первой половине дистанции определилась к финишу за Нортоном. После короткой борьбы с ним Прюнель вышла на первое место и, легко выдержав натиск бурно финишировавшего Лебенскюнстлера, закончила первой с резвостью 2 м. 46,9 сек. Победа Прюнели произвела на берлинцев огромное впечатление и получила большой отклик в прессе. И это понятно, так как Лебенскюнстлер считался восходящей звездой немецкого турфа. Незадолго перед этим в гандикапе Матадор Реннен одержал блестящую победу над американскими рысаками Гей-Беконем и Питер-Спидвеем.

Через неделю, 21 октября, выступал Петушок, тоже в международном призе Бандит Реннен. Ему предстояло бежать также в гандикапе 2400 м. После очень резвой работы в 3 м. 20,3 на 2400 м (последние 1600 м в 2.08,3 сек.) его считали фаворитом.

Петушок блестяще оправдал возлагаемые на него надежды и, давая 40 м форы, легко одержал победу над резвейшими рысаками, закончив дистанцию 2440 м с резвостью 3.26,5. Все газеты писали о Петушке, Прюнели и их талантливом наезднике.

Успехи наших лошадей на международных соревнованиях в Германии отметила и специальная пресса США и Франции.

Второе выступление Прюнели было уже на ипподроме Беренфельд в Гамбурге 27 октября в «Призе шпандау» на 2000 м. Розыгрыш этого приза свелся к борьбе классного Арион-Бингена, бежавшего под управлением выдающегося наездника Чарли Милльса, и Прюнели. Лошади хорошо приняли старт и бежали голова в голову всю вторую половину дистанции под бешеные крики публики. На финише высланная П. И. Ситниковым Прюнель легко отделилась вперед и выиграла бег с резвостью 2.47,2 (2010 м).

В воскресенье, 3 ноября, состоялось третье выступление Прюнели в «Большом интернациональном призе» на дистанцию 1609 м. Приз разыгрывался тремя гитами, победительницей

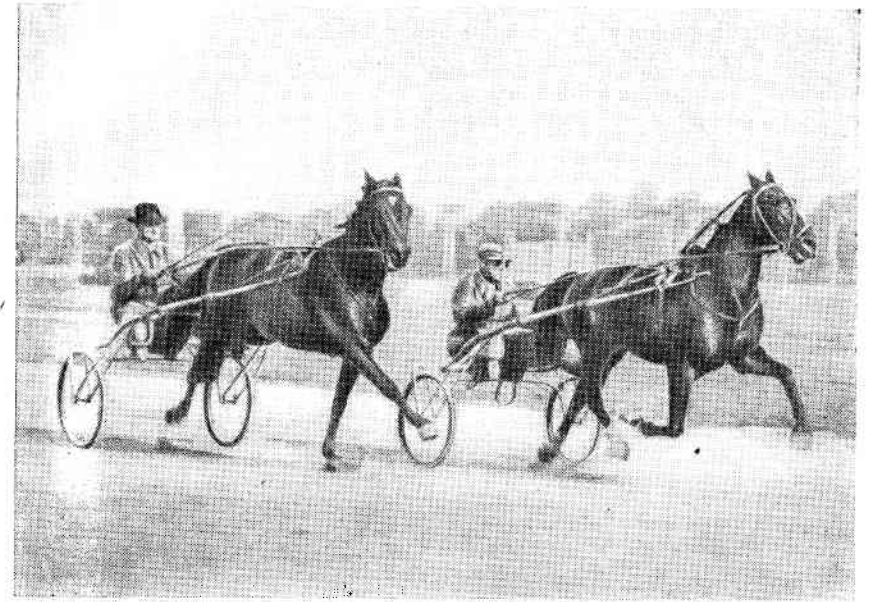


Рис. 2. Петушок на работе с поддужной на Мариендорфском ипподроме. Берлин, 1929 г.

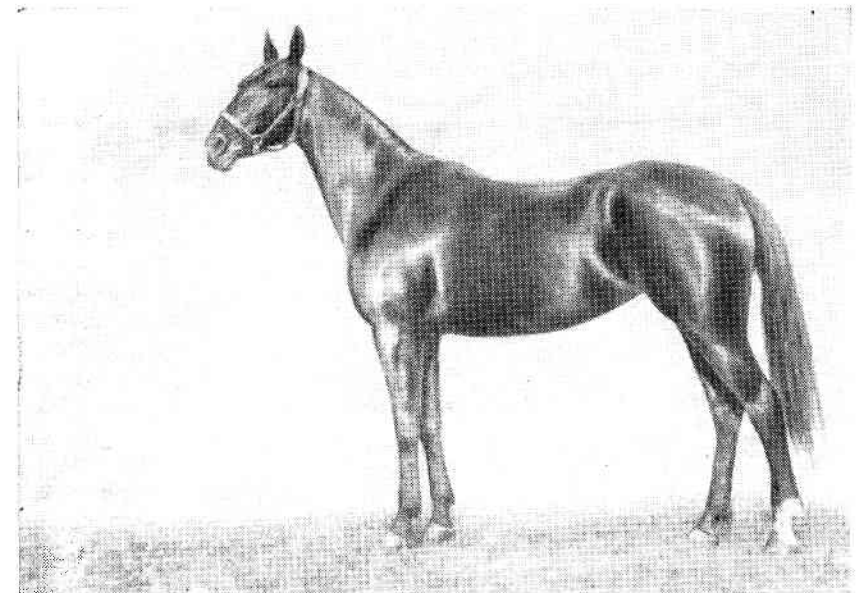


Рис. 3. Прюнель



признавалась лошадь, первенствующая в двух гитах. На старт вышли лучшие рысаки Европы, в том числе Питер Спидвей и Гей Бекон, от которых Прюнель получала по 20 м форы. В то же время рожденным в Германии рысакам во главе с Геростратосом и Лебенскюнстлером она давала от 10 до 30 м форы. Первый гит в жесточайшей борьбе с Питер Спидвеем выиграл Гей-Бекон в отличную резвость 2.11 (1650 м), вторым Питер-Спидвей 2.11,1 и третьей Прюнель 2.11,4 (1639 м). После первого гита пошел сильный дождь, не прекращавшийся до конца бегов. Второй гит легко выиграл Питер-Спидвей 2.11,9, вторым был Гей-Бекон 2.12,3, еле удержавший второе место у отлично финишировавшей Прюнели, подошедшей на полкорпуса сзади. Третий гит по очень тяжелой дорожке выиграла Прюнель в 2.15, обойдя американских рысаков, которые уступили второе место Ли-Нельсону.

Таким образом, все три гита выиграла разные лошади. Для того чтобы определить победителя, пришлось устраивать четвертый гит. Выиграл его Гей-Бекон в 2.18 (Ч. Милльс) после тяжелой борьбы с Прюнелью, пришедшей на голову сзади. Третьим был Питер-Спидвей. Прюнель стала рекордисткой среди орлово-американских лошадей по сумме двух гитов. Ее резвость в первых двух гитах при переводе на 1600 м  $2.08,2 + 2.09,2 = 4.17,4$ . Прежний рекорд принадлежал Бору 4.20,5.

17 ноября в Берлине был устроен матч Гей-Бекон — Петушок. Интерес к этому матчу в Западной Европе был очень велик. В Берлин съехались любители не только со всей Германии, но и соседних стран. Никогда еще Мариендорфский ипподром не видел такого стечения публики. Все трибуны были переполнены, публика заняла даже середину круга. Ход матча транслировали по радио. Бег разыгрался следующим образом: повел Петушок, имея рядом Гей-Бекона, который в первом повороте броском обошел Петушка, после чего недозволенным приемом был взят сразу Ч. Милльсом на бровку. Этот явный кроссинг заставил П. И. Ситникова резко осадить свою лошадь, чтобы избежать столкновения. Петушок потерял темп и тяжело сбился. Некорректная езда Ч. Милльса произвела тяжелое впечатление даже на самых ярых сторонников Гей-Бекона и его наездника. Только судьи на этот раз остались слепы и не увидели явного кроссинга. Несмотря на эту помеху, Петушок, выходя на противоположную прямую, захватил своего соперника, и обе лошади прошли голова в голову до левого поворота. Это был захватывающий бег, проходивший под восторженные крики публики. В последнем повороте сбился Гей-Бекон, но был быстро поставлен своим наездником. Тяжело сбился и Петушок, что дало возможность Гей-Бекону выиграть приз с резвостью 3.25,3 (2500 м), резвость Петушка — 3.28,8.

В этот же день бежала Прюнель, которая сильным соперником Карлу Гейнцу и Рентмейстеру давала 40 м форы. Бег

уверенно повел Рентмейстер, в последнем повороте его захватили Прюнель и Карл-Гейнц. Но на финише, расчетливо проведенный своим наездником Яуссом, Рентмейстер сделал бросок и закончил дистанцию в 3.26,3 (2420 м), второй, на полкорпуса сзади, была Прюнель 3.26,3 (2460 м), третьим — Карл Гейнц 3.27.

Последние, менее удачные выступления наших лошадей в Германии не ослабили к ним интереса и подробно освещались в немецкой прессе.

### Замечательные рекорды Петушка

О дореволюционном рекордисте Крепыше в свое время было написано очень много. После революции вышли в свет две обширные монографии. Одна из них под названием «Лошадь столетия». Это было действительно так. Крепыш прославил отечественное орловское коннозаводство.

Петушок имел еще лучшие показатели. К сожалению, замечательная беговая карьера Петушка — рекордиста русской рысистости породы как следует не подытожена. А ведь побитие всех дореволюционных рекордов было первым крупнейшим достижением не только Смоленского конного завода, но и молодого советского коннозаводства. Даже в двух объемистых планах племенной работы Смоленского конного завода, составленных в 1940 и 1960 гг., нет исчерпывающего материала по этому вопросу. Правомерно этот яркий этап истории завода осветить полнее.

Вороной Петушок родился 1 марта 1924 г. Его отец Трепет поступил в Алексино с матками конного завода Ельчинского, в котором был производителем. Мать Петушка, знаменитая Прелесь, также завода Ельчинского, была направлена с Московского ипподрома с первой группой кобыл, поступивших в Смоленскую губернию. В 1922 г. уже в Алексине Прелесь прохолостела и ее, покрытую Оракулом (Боб Дуглас-Орлиха), снова направили в Москву, где она показала рекорд 2.26,4. В 1923 г. Прелесь принесла кобылу Пулю, а в 1924 г. — Петушка.

Ветераны завода вспоминают, что Петушок всегда выделялся среди своих сверстников. Живость его бросалась в глаза, когда он был сосуном. Рос он некрупным жеребенком, таким и остался в полном возрасте. Вот его промеры (табл. 2).

В годовалом возрасте Петушок был заезжен помощником наездника Я. Урбанюком, который тренировал его до осени 1925 г. После этого лошадь поступила в отделение к тренеру конного завода А. Орлинскому. В тренинге Петушок выделялся среди своих очень способных сверстников (Прюнели 2.10,2, Мирты 2.31,3 (1800), Рыслянки 2.14,1, Пич-Бренди 2.19,2, Полундры 2.19,7) своей резвостью, жизненной энергией, но вместе с тем и строптивостью. Зимой 1925/26 г. Петушок имел регулярный тре-

Таблица 2

Возраст	Дата промеров	Высота в холке, см	Косая длина, см	Обхват груди, см	Обхват плечи, см	Вес, кг
1,5 года	2/Х 1925 г.	146	145	155	17,5	365
2 года	5/III 1926 г.	149	145	162	18	394
3 года	2/III 1927 г.	153	153	170	18	455
5 лет	11/IX 1929 г.	151	158	167	18	430

нинг. В январе-марте проводилась не только обычная маховая работа в один гит, но и двугитовая работа, второй гит с резвостью в 3.10 на 1600 м (в санях по заснеженному заводскому кругу).

Летом работа продолжалась с несколько повышенной резвостью. Ставилась задача укрепить мускулатуру, выработать правильный ход и ровную резвость по дистанции. Петушка, как и весь молодежь рождения 1924 г., принимал П. И. Ситников. Перед отправкой на ипподром при пробной проверке на заводском кругу он показал 2.48 на 1600 м, а последнюю четверть круга (267 м) «сделал» за 26 секунд.

В Москве Петушок поступил в десятое треноделение ипподрома, которым руководил П. И. Ситников. Первое выступление Петушка на ипподроме состоялось 18 августа 1926 г. Петушок легко выиграл приз для начинающих рысаков четвертой группы в 2.37. При втором выступлении 5 сентября он вновь выиграл приз с резвостью 2.29,1, а в конце года в третий раз — 2.24,6. В трехлетнем возрасте Петушок уже имел рекорд 2.17.

Однако ипподромные испытания Петушка проходили не совсем гладко. Он отлично бежал по прямому кругу и совсем не мог проходить повороты без сбоев, а порой на полном ходу бил задом. Применяемое при таком пороке привязывание хвоста не помогало. У Петушка диагностировали расстройство нервной системы и связанное с этим шпатообразное подергивание задних ног.

По просьбе специалистов завода, с мнением которых полностью согласилась администрация ипподрома и наездник, было решено прервать испытания многообещающего трехлетка и направить его в конный завод с тем, чтобы в условиях спокойной заводской работы восстановить равновесие нервной системы лошади.

6 августа 1927 г. Петушок был отправлен в Алексин, где снова поступил в тренинг к А. Орлинскому. После почти шести месяцев заводской работы нервная система Петушка пришла в норму. В начале февраля 1928 г. Петушок вернулся в Москву и снова попал к своему постоянному наезднику П. И. Ситникову.



Рис 4. Наездник П. И. Ситников с Петушком

А 24 февраля он выступал и пришел вторым в призе для лошадей второй группы всего с одним легким сбоем и показал резвость 2.22,7. После этого П. И. Ситников начинает готовить Петушка к «Большому Всесоюзному призу». 11 марта Петушок в отличном стиле выигрывает приз первой группы в 2.18,3. Последнее выступление перед этим ответственным призом-дерби было 1 июля, когда он пришел вторым во внегрупповом призе с резвостью 2.12,3. Наконец наступило 15 июля 1928 г. — день розыгрыша «Большого Всесоюзного». Этот день вошел в историю советского рысистого коннозаводства. Лучшие рысаки ставки 1924 г., бежавшие на этот почетный приз, в дальнейшем по-

казали замечательные результаты на испытаниях и оказали заметное влияние на развитие рысистого коннозаводства в целом.

К старту вышли семь жеребцов — Хозяин, Янтарь, Хорь-Калиныч, Заморское Чудо, Петушок, Тимур и Внук Астры. Из всей группы «лучшие секунды» имели Петушок (2.12,3) и Хорь-Калиныч, показавший на работе 2.11. Однако главными фаворитами считали Заморское Чудо и зимнего дербиста Янтая. Шансы Хозяина из-за большого перерыва в выступлениях были неясны.

В первом гите после старта Хозяин (С. Ф. Пасечный) стремительно выдвинулся на первое место и, проведя всю дистанцию, выиграл вне конкуренции с резвостью 2.10,4. На втором месте был Янтарь (С. Ф. Кейтон) — 2.12,4, за ним в полголовы сзади Хорь-Калиныч и Заморское Чудо 2.12,5. Последним двум лошадям сильно помешал сбившийся Петушок.

Со второго гита были сняты Хозяин и Внук Астры. Оторванно водивший Заморское Чудо прошел три четверти круга, на секунду резвее первого гита, и уже казалось, что он и будет победителем. Однако, не выдержав пейса на последней четверти, он тяжело сбился и отдал первое место Янтаяру 2.11,1 и второе — Хорь-Калинычу 2.11,6. Заморское Чудо остался третьим, и на шею сзади четвертым был дважды скакавший Петушок. Таким образом, победителем стал Хозяин. Остальные места распределены по второму гиту. Лошади, занявшие с первого по пятое места, побили рекорд для рысаков четырех лет 2.12,1, установленный в 1926 г. Аккордом.

Неудача на дерби не лишила П. И. Ситникова веры в Петушка. Она лишь заставила еще внимательней подойти к лошади, лучше изучить ее возможности. Результаты сразу же сказались. До конца 1928 г., а также в зимний и летний сезоны 1929 г. (до отправки за границу) Петушок выступал четырнадцать раз, занимая только первые места.

В своем первом выступлении после дерби 16 ноября он легко «побил» семь лошадей, в том числе дербиста Тумана; 25 декабря одержал легкую победу над такими известными рысакими, как Пожар и Тамань; 6 января 1929 г. — над Джином, Маяком, Бонапартом, Хозяином, Таманью и Пожаром; 27 января Петушок снова становится победителем над Заморским Чудом, Хорь-Калинычем и Хозяином; 12 марта победа в «Большом зимнем» с резвостью 3.24,4 приносит новую славу Петушку.

В летнем сезоне 1929 г. победы Петушка продолжают. Он легко выигрывает «Приз республики» (позади остались Хозяин, Мальчишка, Трибунал и др.) с резвостью 4.30,7, побивает всесоюзный рекорд на 3200 м с резвостью 4.23,1 и устанавливает рекорд на 1600 метров — 2.06,4, после чего Петушка отправляют в Германию. Зимой 1929/1930 г. Петушок устанавливает новый рекорд на 1600 м — 2.06,5 (по ледяной дорожке). Если за это время

подытожить все выступления Петушка, то их можно свести в следующую таблицу<sup>1</sup>.

Таблица 3

Возраст	Количество выступлений	Выиграно				Без места	Лучшая резвость
		первых призов	вторых призов	третьих призов	четвертых-пятых призов		
2 года	6	4	1	1	—	—	2.24,6
3 года	18	7	7	2	2	—	2.17
4 года	19	10	4	2	2	1	2.11,7
5 лет	8	8	—	—	—	—	2.06,4 4.23,1

Еще в 1929 г. под Петушка было подобрано семь маток на Московском ипподроме, а в 1930 г. он был назначен производителем в Смоленский конный завод, где ему было дано 16 маток<sup>2</sup>. В заводе Петушок продолжал тренинг и в конце июля был возвращен на Московский ипподром. После перерыва первый дебют Петушка состоялся 17 августа. Он уверенно обыграл на финише резво водившего Хозяина и «приехал» в 2.09,6.

31 августа состоялся бег на побитие рекорда на 2400 м — 3.18,1, установленного Трудовику в 1928 г. Петушок легко справился с этой задачей, пройдя эту дистанцию за 3.13,7.

11 сентября попытка П. И. Ситникова улучшить рекорд Петушка на 1600 м окончилась неудачей. 21 сентября 1930 г. Петушок выступает в заезде на приз имени Всероссийского съезда ветеринарных врачей. Он легко выиграл как первый (2.10), так и второй (2.10,2) гиты. Вторым оба раза оставался Хозяин 2.10,7 и 2.13,7, третьим — Заморское Чудо, четвертым — Трибунал.

В 1931 г. по зимней дорожке Петушок устанавливает рекорд на 4800 м — 7.03,5. Летом того же года в заезде, в котором Петушок закончил дистанцию голова в голову с Интересом, был побит третий рекорд на 1600 м; новый рекорд стал 2.05,4.

В 1932 г. им снова был улучшен рекорд на 1600 м до 2.04,5 и в 1933 г., уже в девятилетнем возрасте, установлен последний его рекорд на 1600 м — 2.03,5.

### Высокая награда

В 1938 г. Смоленскому заводу как передовому хозяйству было присвоено имя С. М. Буденного — народного героя гражданской войны, выдающегося полководца Советской Армии, а в

<sup>1</sup> Сведения об испытаниях Петушка взяты из статьи А. Н. Владыкина а. — «Коневодство и коннозаводство», 1929, № 1051 (62).

<sup>2</sup> «Коневодство и коннозаводство», 1930, № 2.

1939 г. завод был утвержден участником Всесоюзной сельскохозяйственной выставки.

Прошло менее двадцати лет, как в Алексино завели рысаков, а это хозяйство неузнаваемо изменилось. Больше чем в три раза увеличилось поголовье заводских маток, несравнимо возросло их качество. Вспомним, что в год организации в конном заводе было всего 42 матки. Состав их был очень пестрый. Большинство кобыл являлось «потомством американских жеребцов второстепенного значения»<sup>1</sup>. Только пять маток, всего 8%, были с рекордом 2.20 и резвее, а 28 маток, или 46%, — небежавших; меньше половины кобыл достигали роста 156 см, а 15% были ниже 150 см.

Уже к 1939 г. количество маток довели до 135 голов (элитных кобыл 47, или 34,6%, первого класса 73, или 54,1%). По происхождению большинство относилось к ведущим в то время линиям русского рысака. Линии Трепета — 50 маток (то есть 36,7%), в том числе дочерей Трепета — 9, Петушка — 23, Трепача — 11; группа Барона Роджерса — 29 маток (то есть 21,2%), линии Налима — 14 маток, Ириса — 15; линии Боб Дугласа 23 матки (то есть 17,0%) — дочерей Марка Аврелия — 8, Казачка — 9, прочих жеребцов — 8. Уже велась работа с девятью маточными семействами, наиболее интересными из них были семейства Прелести, Мимозы, Жемме, Римлянки, Чегравы и Афродиты.

Было много резвых маток, среди них:

Нерехта 2.08,4, Пальба 2.09,7 и Прюнель 2.08,2, 14 кобыл с рекордами 2.15 и резвее и 31 кобыла с рекордами 2.20 и резвее.

Увеличился размер маток, их средние промеры были такие: высота в холке 158,0 см, косая длина 158,8, обхват груди 179,4, обхват пясти 19,4 см. Конный завод добился высоких и устойчивых показателей воспроизводства.

Вот как выглядел выход жеребят на сто маток за пятилетие (табл. 4).

Таблица 4

Год	Колич. слученных маток	Процент		
		зажеребляемости	благополучной выжеребки	выхода жеребят на 100 кобыл
1936	125	88,0	86,0	81,6
1937	139	96,4	92,0	89,0
1938	132	98,0	94,0	86,0
1939	137	91,0	88,2	87,0
1940	133	89,4	86,0	85,0

<sup>1</sup> «Коневодство и коннозаводство», 1928, № 954 (14).

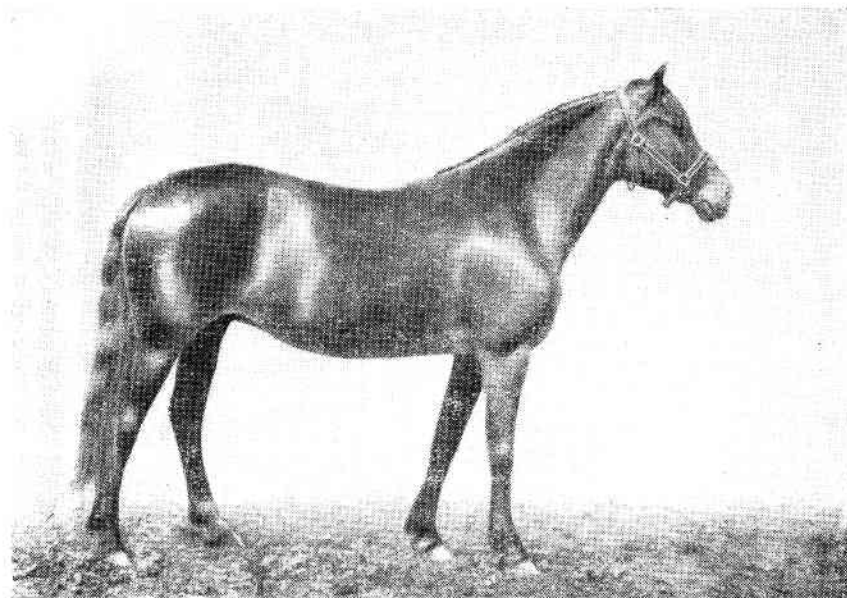


Рис. 5. Нерехта

В это время продукция конного завода стала играть видную роль как на Московском, так и на других ипподромах. Успешно бежали такие питомцы завода, как Двинск 2.08,5, Неклен 2.09, Нерехта 2.08, Орленок 2.08,4, Пальба 2.09,7 и другие.

«Большой Всесоюзный приз» в 1935 г. выиграл сын Петушка и Орианды — Орленок. По влажной и тяжелой дорожке он пришел к финишу в отличную резвость 2.08,5 (32+32+32,4+32,1), опередил на шею Городню и на полкорпуса Челна, на четвертом месте — Миноноска 2.09,1, во главе остальных соперников пошла Гармонична 2.10.

В павильоне коневодства ВСХВ Смоленский конный завод экспонировал в 1939 г. Пенола 2.10,7 (Марк Аврелий — Прелесть) и Мирту 2.15,5 (Трепет — Мери У), а в 1940 г. Нерехту 2.08,4 (Трепет—Наивная).

В 1940 г. Указом Президиума Верховного Совета СССР о награждении участников Всесоюзной сельскохозяйственной выставки Государственный конный завод имени С. М. Буденного Смоленской области был награжден орденом Ленина. Орден получали в Кремле директор С. А. Степанов, секретарь партийной организации Л. К. Будаков и конюх (участник ВСХВ) И. П. Селедцов. Вручал орден М. И. Калинин.



## Война и эвакуация

Годы Великой Отечественной войны были временем тяжелых испытаний для Смоленского конного завода. Пришлось покинуть насиженные места и эвакуировать племенных лошадей. Вот что рассказывает ветеран завода Михаил Андреевич Сычев: «В то военное лето я работал на тренкошюшне. Поговаривали, что немцы подходят к Смоленску, но об эвакуации мы не думали. Снялись по тревоге. Утром только отъездили молодняк — вдруг приказ выезжать. Собирались быстро, но без суеты. Все было расписано, сколько кому брать телег с имуществом и какими пожитками. Шли очень поспешно. В дороге было много происшествий. Когда подходили к Кашире, упала в глубокий танковый ров и сломала позвончик знаменитая кобыла Прелесть. Похоронили ее на опушке леса.

Около Шилова подстерегала нас еще одна беда. Всполохнулся и разбежался табун маток. Долго собирали, а когда собрали, то не досчитались Прюнели и еще двух кобыл. Поиски не привели ни к чему. Наступали холода, надо спешить на зимовку. Зимовали в Рязанском конезаводе, в Сохе».

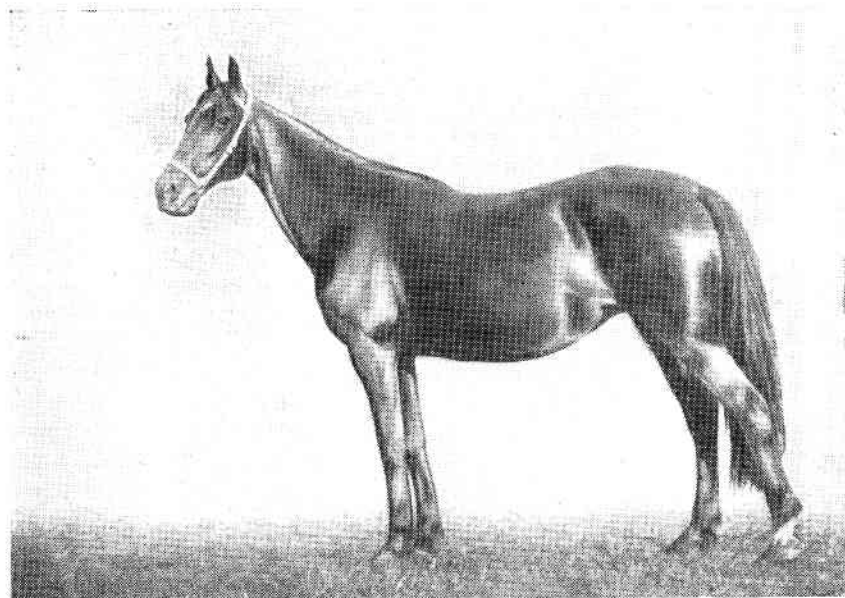


Рис. 6. Прелесть

После войны началась кропотливая работа по восстановлению разрушенных помещений. В эти трудные послевоенные годы конному заводу была оказана большая помощь средствами и строительными материалами. Самоотверженно работал на строительстве коллектив рабочих и служащих. К зиме 1945 г. все конюшни были восстановлены, и конный завод зажил нормальной жизнью.

## ПЛЕМЕННАЯ РАБОТА

Как известно, племенная работа в конных заводах орлово-американского направления завершилась выведением русской рысистой породы. Воспроизводительное скрещивание с целью закрепления перспективных орлово-американских комплексов, отбор и подбор по резвости и желательному типу — вот те методы, которые были использованы при выведении и совершенствовании новой породы. Успех, достигнутый при их применении, несомненно заслуга селекционеров конных заводов. Смоленский конный завод — одно из бедующих хозяйств, участвовавших в выведении и совершенствовании новой породы, и правомерно его племенную работу оценивать по успехам, достигнутым в этом деле.

Чтобы определить роль Смоленского завода в создании русского рысака, необходимо напомнить читателю основные этапы этой работы.

Началом работы по выведению русской рысистой породы следует считать конец прошлого столетия, когда некоторые коннозаводчики стали скрещивать своих орловских рысаков с американскими. Такое скрещивание было обусловлено экономическими причинами. В 1887 г. на скачках в Москве ввели тотализатор. Несколько позже это применили и на бегах. Ипподромы стали получать от тотализатора огромные доходы, что позволило в несколько раз увеличить призы. Если в 1890 г. сумма разыгранных на бегах призов немногим превышала 300 тыс. рублей, то в 1897 г. она возросла до 2577 тыс., а в 1906 г. — до 4394 тыс. рублей. Призовое коннозаводство стало высокодоходной отраслью. Нередко одна лошадь выигрывала своему владельцу целое состояние.

Рекордистка Клеопатра 2.17,6, рождения 1894 г., дочь орловской кобылы Крали и американского рысака (покрыта в США), выиграла почти 92 тыс. руб. На Всероссийской конской выставке 1910 г. Клеопатра была награждена Большой серебряной медалью. Ее дочери от Альвина Молодого — Клео удостоена первой премии и звания чемпионки, а Камелия — первой премии и большой серебряной медали. Вся группа орлово-американских маток награждена золотой медалью.

Такие быстрые успехи «метизаторов» объясняются тем, что огромные доходы от выигрыша призов дали возможность коннозаводчикам скупать лучших орловских кобыл, тратить большие средства на ввоз из США высокоценных жеребцов, улучшать кормление и содержание лошадей в своих заводах, выпивать американских наездников. В русских конных заводах скоро собралась значительная по количеству и ценная по качеству группа помесных лошадей.

На Всероссийском съезде коннозаводчиков в 1910 г., где развернулась особенно ожесточенная борьба между коннозаводчиками орловского направления и метизаторами, профессор Н. А. Юрасов обратил внимание на ценность этой группы и необходимость племенной работы с ней. «Метизаторы потратили слишком много средств, труда и таланта на производство метисов, чтобы мы могли с легким сердцем погубить все это. Мы должны дать им возможность получить **окончательные результаты, консолидировать метисов**»<sup>1</sup>.

С 1914 г. в связи с войной прекратился ввоз американских рысаков в Россию. Коннозаводчики оказались вынужденными шире использовать помесных жеребцов, перейти к воспроизводительному скрещиванию. Это положительно сказалось на закреплении ценных орлово-американских сочетаний.

После национализации помещичьего коннозаводства поголовье орлово-американских лошадей было сосредоточено в конных заводах. К 1926 г. таких маток насчитывалось 836, в том числе в Смоленском конном заводе — 61.

«В период с 1917 и 1926 г. каких-либо заметных сдвигов в организации рысистого коневодства не наблюдалось. Руководство находилось под влиянием дореволюционных коннозаводских направлений «орловцев» или «метизаторов»<sup>2</sup>.

Борьба между сторонниками орловского и метисного направлений продолжалась. На Всероссийском совещании по животноводству в 1926 г. руководством отдела коневодства и коннозаводства Наркомзема РСФСР был выдвинут тезис о том, что намечившаяся тенденция к образованию двух самостоятельных пород неправильна в основе и неосуществима. Нужны были веские аргументы, чтобы обосновать необходимость работы с новой породой. Такие аргументы находит А. Н. Владыкин, в то время непосредственно руководивший племенной работой Смоленского конного завода. В своем докладе о разведении орлово-американского рысака в Смоленском конном заводе<sup>3</sup> он отстаивает право на его самостоятельное существование. С этого момента

<sup>1</sup> Юрасов Н. А. Труды Всесоюзного съезда коннозаводчиков. Т. 1, 1910.

<sup>2</sup> Владыкин А. Н. Создание русско-американской рысистой породы. — Вестник сельскохозяйственной науки. Вып. 2. 1941, стр. 22.

<sup>3</sup> Владыкин А. Н. Работа Смоленского госконзавода. Труды Всероссийского совещания по животноводству. 1926.

А. Н. Владыкин становится основным руководителем работы с помесным поголовьем, а Смоленский конный завод как бы опытным хозяйством, в котором проходила работа по выявлению качества орлово-американских рысаков и намечались методы их разведения.

В 1927 г. по поручению отдела коневодства и коннозаводства Наркомзема РСФСР А. Н. Владыкиным был составлен перспективный план русско-американского коннозаводства<sup>1</sup>. При составлении этого плана, как пишет автор, «... был использован личный опыт по руководству племенным делом в конных заводах русско-американского направления (Смоленском и Старожилковском)»<sup>2</sup>.

Чтобы отстоять право на существование выводимой породы, нужны были не только слова (доклады и планы), но и дела.

1929 г. был отмечен в августе побитием двумя питомцами Смоленского конного завода, Петушком и Трепачом, дореволюционного рекорда на 1600 м, а позже блестящими выступлениями Петушка и Прюнели на ипподромах в Германии. Победы этих рысаков высоко подняли престиж орлово-американских лошадей не только в России, но и за границей. В газете «Блеттер фюр Траберцухт» (органе Союза немецких рысистых коннозаводчиков) автор опровергает мнение доктора Горна, утверждавшего, что орлово-американские метисы хороши только в первом поколении. Опыт России, где эти метисы с каждым годом улучшаются и по резвости уже превзошли американских предков, показали обратное<sup>3</sup>.

В 1939 г. план селекционно-племенной работы с рысистыми породами был составлен заново<sup>4</sup>. К этому времени помесная группа, разводившаяся с 1927 г. методом воспроизводительного скрещивания, приобрела достаточную однородность по происхождению, типу и экстерьеру.

Крупным шагом вперед явилась разработка планов селекционно-зоотехнической работы отдельных конных заводов. Одним из первых был составлен план Смоленского конного завода старшим зоотехником этого хозяйства И. И. Мартыновым<sup>5</sup>. В перспективной части плана был намечен тип лошади, который в своем законченном виде должен быть среднего роста, хорошей глубины, при относительно широкой груди, с хорошим верхом, сухим и правильным по ногам, с хорошо развитой мускулатурой

<sup>1</sup> Владыкин А. Н. Перспективный план русско-американского коннозаводства (рукопись). НКЗ РСФСР, 1927.

<sup>2</sup> Владыкин А. Н. Создание русско-американской рысистой породы. — «Вестник сельскохозяйственной науки». Вып. 2. 1941, стр. 22.

<sup>3</sup> «Коневодство и коннозаводство». 1929, № 1067 (70).

<sup>4</sup> Владыкин А. Н., Воронцов М. Н. План селекционно-племенной работы с рысистыми породами. (Рукопись). 1935 г.

<sup>5</sup> В 1940 г. план уже был утвержден Главным управлением конными заводами НКЗ СССР.

и прочными сухожилиями. Лошадь должна иметь приятный рисунок шеи и выразительную голову и при общей компактности сохранять выраженную породность. Из племенного состава завода того времени макетом-моделью была признана кобыла Нерехта, дочь Трепача и Наивной (рис. 5).

Планом предусматривалась работа с шестью генеалогическими линиями с расчетом на межлинейное разведение, намечены пути совершенствования линий. Много внимания уделено разработке условий содержания и кормления, способствующим лучшему выявлению ценных породных свойств рысака. Наконец были даны основные количественные и качественные показатели по выпуску племенной продукции.

Достижения в работе с новой породой были показаны на Всесоюзной сельскохозяйственной выставке 1939—1940 гг. «Эта выставка, — писал А. Н. Владыкин, — отличается от выставок 1910 и 1923 гг. тем, что здесь показаны не отдельные выдающиеся лошади, полученные в результате промышленного скрещивания двух пород, а итоги проведенной в СССР племенной работы по созданию новой породы»<sup>1</sup>.

В 1941 г. в большом труде «Создание русско-американской рысистой породы» А. Н. Владыкин подвел итоги проделанной работы. Он писал, «что в настоящее время русско-американский рысак представляет уже новую породу, но породу, нуждающуюся в еще более планомерной и целеустремленной селекционно-племенной работе. Эта порода уже имеет значительное народно-хозяйственное значение»<sup>2</sup>.

Это был последний труд А. Н. Владыкина. В первые дни Великой Отечественной войны он, уже пожилой человек, вступил добровольцем в ряды народного ополчения и погиб в боях под Москвой.

Вторая мировая война и эвакуация поголовья большинства конных заводов задержала оформление новой породы. Самостоятельное существование русской рысистой породы было признано в 1949 г. зоотехническим Советом Главного управления коневодства и коннозаводства МСХ СССР. В послевоенные годы началась кропотливая работа по совершенствованию породы. В качестве руководства по племенной работе с породой во Всесоюзном научно-исследовательском институте коневодства были разработаны «Основные положения по племенной работе с русской рысистой породой» сотрудниками института А. П. Исуповым в 1952 г. и В. О. Липпингом в 1960 г.

В результате многолетней селекционно-племенной работы увеличился рост, длина, глубина и костистость помесей. Русская рысистая порода сблизилась с орловской и не имеет теперь су-

<sup>1</sup> Владыкин А. Н. Рысистые породы на Всесоюзной сельскохозяйственной выставке 1939—1940 гг. — «Коневодство». 1940.

<sup>2</sup> Владыкин А. Н. Создание русско-американской рысистой породы. — «Вестник сельскохозяйственной науки». Вып. 2. 1941.

щественных различий по промерам и экстерьеру. Однако в резвости русские рысаки превосходят орловских.

За послевоенные годы значительные качественные и количественные изменения произошли и в племсоставе Смоленского конного завода. С 1954 г. завод трижды укрупнялся и два раза разукрупнялся. После разукрупнения хозяйство стало небольшим и компактным. В связи с этим число маток было сокращено до 50.

Совершенно новой стала генеалогическая структура племенного состава. Нужен был новый план племенной работы, и он был составлен на 1960—1970 гг. А. В. Обуховым, большим знатоком рысистого коннозаводства.

В 1968 г. Министерство сельского хозяйства СССР издает приказ «О совершенствовании русской рысистой породы лошадей».

Признать, пишется в приказе, что в результате успешной работы конных заводов Лавровского, Александровского, «Культуры», Еланского, Дубровского, Локотского, Смоленского, Гомельского и Уфимского и Всесоюзного научно-исследовательского института коневодства русская рысистая порода лошадей усовершенствована, созданы прогрессирующие линии, заводские типы, маточные семейства, что дало возможность улучшить резвость, выносливость, экстерьер и другие полезные качества у лошадей этой породы.

Министерствам сельского хозяйства союзных республик, Главному управлению коневодства и коннозаводства МСХ СССР и Всесоюзному научно-исследовательскому институту коневодства предлагалось: принять меры по дальнейшему совершенствованию русской рысистой породы, селекцию лошадей вести по комплексу признаков, обращая при этом особое внимание на отбор лошадей по резвости и выносливости; шире использовать скрещивания русских рысаков с американскими и французскими рысаками; расширить исследования по научной организации тренинга лошадей русской рысистой породы в период подготовки в заводе и ипподромных испытаний.

В приказе посмертно отмечена большая творческая и плодотворная работа по совершенствованию русской рысистой породы заведующего кафедрой коневодства Тимирязевской сельскохозяйственной академии профессора В. О. Витт и научного сотрудника ВНИИК А. Н. Владыкина.

В числе большой группы руководителей и специалистов конных заводов были премированы Г. В. Чабановский — директор Смоленского конного завода, ранее работавший в этом хозяйстве главным зоотехником по коннозаводству, и В. В. Чернышев — заместитель начальника Главного управления коневодства и коннозаводства МСХ РСФСР, ранее длительное время работавший в Смоленском конном заводе в качестве главного зоотехника, а затем директора.

## Генеалогические мужские линии, их создание и совершенствование

Уже в первом перспективном плане 1927 г. племенная работа с русско-американским рысаком в конных заводах Наркомзема РСФСР была построена «на использовании наиболее ценного метисного племенного фонда, опираясь на определенные линии и их наиболее эффективные соединения»<sup>1</sup>. Дефектом этой работы была недостаточная изученность племенного состава. Однако последующее обследование конных заводов, а также регистрация рысистых лошадей в Госплемкниге показали, что 60% всего русско-американского племенного состава принадлежало по мужской линии к потомству девяти американских жеребцов из числа 156, ввезенных в Россию. Преобладающее значение этих линий все возрастает. Так, в приплоде 1930 г. оно составляет уже 92,7%; 1931 г. — 97,2 и 1932 г. — 98,3%. План распределения производителей на 1935 г. показал, что из всех жеребцов, назначенных в заводы, только 9,8% не принадлежало к основной группе линий. Более подробно линии этого периода были описаны А. Н. Владыкиным в «Очерке русско-американского коннозаводства»<sup>2</sup>.

Однако, писал в 1941 г. А. Н. Владыкин, «следует отметить, что создателями русских линий являются не американские жеребцы с их многочисленным потомством, а только некоторые их дети русско-американского происхождения»<sup>3</sup>. В подтверждение высказанного положения он приводит перечень уже наметившихся в то время 17 линий:

1. Магната р. 1905 г. (Барон Роджерс—Молодость).
2. Тирана р. 1912 г. (Гей Бинген—Тяга).
3. Гильдейца р. 1919 г. (Гей Бинген—Победа).
4. Балагура р. 1911 г. (Дженераль Форрест—Индия).
5. Антония р. 1911 г. (Альвин Молодой—Клеопатра).
6. Бюджета р. 1902 г. (Байрет—Косматка Быстрая).
7. Гаоляна-Лу р. 1915 г. (Киней Лу-Гордыня).
8. Ириса р. 1899 г. (Барон Роджерс—Искра).
9. Тальони р. 1909 г. (Гей Бинген—Тайна).
10. Трета р. 1908 г. (Вильбурн М.—Тяга).
11. Ореола р. 1913 г. (Боб Дуглас—Отвага).
12. Газавата р. 1914 г. (Боб Дуглас—Графиня Роджерс).
13. Замысла р. 1903 г. (Квартер Кезин—Заря).
14. Бронтозавра р. 1905 г. (Боец—Серафина).
15. Партизана р. 1912 г. (Пасс Роз—Земфира).

<sup>1</sup> Владыкин А. Н. Создание русско-американской рысистой породы. — Вестник сельскохозяйственной науки. Вып. 22. 1941.

<sup>2</sup> Владыкин А. Н. Очерк русско-американского коннозаводства. В кн.: ГПК рысистых лошадей. Т. III, 1935.

<sup>3</sup> Владыкин А. Н. Создание русско-американской рысистой породы. — «Вестник сельскохозяйственной науки». Вып. 2. 1941.





Рис. 7. Трепет

16. Джон Мак Керрона р. 1912 г. (Гарри Мак Керрон—Сирена).

17. Додыря р. 1929 г. (Барчук—Дань)<sup>1</sup>.

В последующие годы эволюция породы привела к отмиранию многих линий. В недрах некоторых старых линий появились ветви, давшие новых продолжателей более перспективных, выгодно отличающихся от родоначальников прежних линий.

К настоящему времени из перечисленных выше семнадцати линий сохранились только три: Гильдейца, Трепета и Додыря.

Из линии Балагура выделились новые линии его сыновей: Заморского Чуда и Кузбасса, вытеснившие старую; линия Магната превратилась в линию Налима. Надо думать, что в ближайшие годы ее уже можно будет назвать линией внука Налима—Оригинала. Появилась новая линия Айлоши. От этой линии теперь уже отпочковалась линия Подарка.

Четыре линии Заморского Чуда — Кузбасса, Гильдейца, Айлоши-Подарка и Налима — имеют достаточное количество мужских представителей. Более скромно по числу поголовья представлены линии Трепета и Додыря.

<sup>1</sup> В результате применения обратного скрещивания получила распространение новая линия, восходящая к орловскому родоначальнику — Додырю.

## Линия Трепета

Смоленский конный завод на разных этапах своей работы сделал весомый вклад в создание и совершенствование ряда линий русского рысака. Так, линия Трепета (Вильбурн М. — Тяга) зародилась в Смоленском конном заводе и в этом хозяйстве много сделано для ее формирования.

В конном заводе Л. Д. Вяземского Трепет был одним из лучших жеребят в ставке 1908 г. Более того, он был, вероятно, лучшим сыном Вильбурна М. с большими задатками резвости, правильно и пропорционально сложенным, но мелким (153—153—173—19).

Вывезенный из США Вильбурн М. — производитель Лотаревского конного завода дал в этом хозяйстве большое количество резвого приплода во главе с дербистом и рекордистом Центурионом 2.09,6, Бором 2.09 и другими, уступая в этом отношении только Барону Роджерсу и Боб-Дугласу.

Мать Трепета — Тяга, дочь американского рысака Флеша и орловской Тьмы, дала также рекордистку Тундру 2.13,3, классного Тирана 2.10,4 и производителя Лотаревского завода Турача.

Заводской наездник Барышников не смог справиться с Трепетом, его передали А. В. Константинову, но и этому наезднику не удалось направить ход жеребца. Трепета продали ездоку-любителю Котлярову, который при первом же выступлении приехал на нем в резвость 2.17,7 и сразу же продал жеребца коннозаводчику Ельчинскому за крупную по тому времени сумму 6000 рублей. После национализации завода Ельчинского Трепет попал в Смоленский конный завод, где ему и суждено было стать родоначальником линии.

Не нужно думать, что с созданием этой новой линии все было просто. Наоборот, в племенной работе с Трепетом и с его потомством возникали очень большие трудности. То обстоятельство, что в настоящее время эта линия не имеет большого числа ценных представителей, в известной мере объясняется тем, что специалисты Смоленского конного завода не всегда могли эти трудности преодолеть. Трепет был мелкой лошадью и давал мелкое потомство. Вследствие этого подбор кобыл к нему был очень ограничен. «Использование Трепета в Смоленском госконезаводе было очень слабое, — писал А. Н. Владыкин, — но несмотря на это, мы видим, что в 1923 и 1924 гг. из пяти полученных жеребят все пять были резвее 2.20, а три резвее 2.15 (среди них Петушок 2.03,5)<sup>1</sup>.

За шесть лет использования в Смоленском конном заводе Трепет дал только тридцать голов приплода, но в их числе шесть

<sup>1</sup> Владыкин А. Н. Производители рысистых госконезаводов, — «Коневодство и коннозаводство». 1929, № 1045 (53).

рысаков класса 2.15 и резвее, а все тринадцать дочерей хорошо бежали и все поступили в маточный состав.

Между тем Трепета не только ограничивали, но и кобыл к нему подбирали невысокого класса. Из общего числа кобыл, давших приплод от Трепета, только 12% были класса 2.20, 38% — 2.30, 12% — с более низкими рекордами и 38% — небежавших.

«Трепет р. 1908 г. 2.17,7 от Вильбурна М. и Тяги, несмотря на невысокий рекорд, оказался по передаче резвости наиболее успешным продолжателем семьи Вильбурна М. в СССР. Феноменальный рекордист Петушок р. 1924 г. 2.03,5; 3.12,7; 4.23,1, рекордист Трепач р. 1919 г. 2.07,7; 3.20,1; 4.23,4 и ряд других лошадей класса 2.15 выдвигают его в число наиболее выдающихся производителей Союза»<sup>1</sup>. Такую высокую оценку Трепету дал А. Н. Владыкин, оценивая его использование в Смоленском конном заводе. Когда Петушок и Трепач установили свои рекорды, Трепет был уже в Ново-Томниковском заводе, куда он был передан в 1928 г. Из этого конного завода Трепет вместе с русскими матками был передан в Лавровку, где еще дал двух производителей — дербиста Вечера 2.06,7 и Оттиска 2.12,7, а всего пять лошадей класса 2.15 и резвее. В Смоленском конном заводе линию Трепета после его передачи продолжали два его сына: Трепач 2.07,7 р. 1919 г. (Трепет—Бритва), промеры 149—152—172—17; Петушок 2.03,5 р. 1924 г. (Трепет — Прелесь), промеры 155—156—180—19.

По причине мелкого роста Трепач был резко ограничен, получал в случной сезон от трех до пяти маток<sup>2</sup> и был вскоре выбракован. Несмотря на минимальное использование, Трепач дал заводского производителя Двинска р. 1929 г. 2.08,5 — 3.20 от Домашней (его промеры 159—160—178—21) и ряд заводских маток, в том числе Нерехту р. 1929 г. 2.08,4 от Наивной, аттестат первой степени ВСХВ. Нерехта была матерью двух производителей: Нашего Подарка от Подарка и Нового Петушка 2.09,4 от Петушка. Петушок пробыл в Смоленском заводе десять лет (с 1930 по 1939 г.) и оставил 84 головы приплода (дело в том, что после мелкого Орленка заводу было предложено сильно ограничить подбор к нему).

Самым резвым сыном Петушка был рожденный в 1931 г. Орленок 2.08 от Орианды (Альказар—Чеграва), оставившей заводу много классных лошадей: Оссу 2.11,6; Одуванчика 4.32,5; Опору 2.19,5; Отпора 3.30,1 и производителя своего завода Одинокого 2.14,6. Мать Орианды Чеграва от Барона Роджерса и Червонской Лисички дала от Барона Роджерса еще Чардаша 4.33,7; Чура 2.14,5 и Лисовина 4.38,4.

<sup>1</sup> Владыкин А. Н. Очерк русско-американского коннозаводства. В кн.: ГПК рысистых лошадей. Т. III. М., 1935, стр. 142.

<sup>2</sup> Калинин С. И. Распределение маток по производителям в рысистых госконзаводах. «Коневодство и коннозаводство». 1930, № 2.

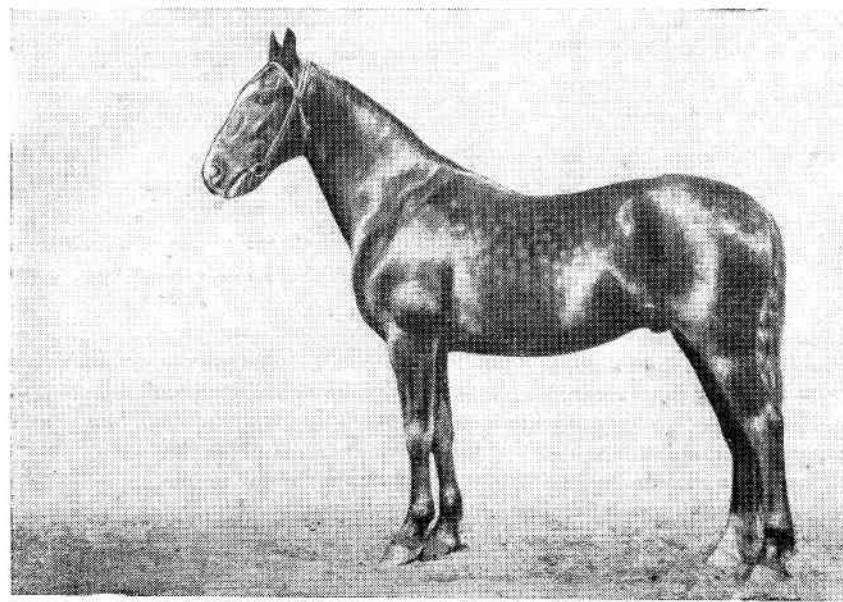


Рис. 8. Орленок

Орленок под управлением П. И. Ситникова блестяще выиграл «Большой Всесоюзный приз», но в связи с мелким ростом заводского назначения не получил и использовался в колхозах Ульяновского госплемрассадника.

В 1937 г. от Петушка и лучшей заводской матки Нерехты 2.08,4 (Трепач—Наивная) родился вороной Новый Петушок 2.09,4.

В класс резвее 2.15 входили также: Зяблик р. 1931 г. 2.14,1 от Загадки, производитель конных заводов Гомельского и «Красный Октябрь», Замысел р. 1935 г. 2.13,5, родной брат Зяблика, не получивший заводского назначения, и кобыла Даль р. 1933 г. 2.13,2 от Долгожданной.

Выше уже было сказано, что в Смоленском конном заводе образовалась большая группа маток — дочерей Петушка. Все они были крепкой конституции. Старые по возрасту кобылы, дочери и внучки Петушка, выглядели как молодые. «Ряд кобыл—дочерей Петушка, — пишет А. В. Обухов<sup>1</sup>, — дали в Смоленском конном заводе много ценных лошадей и тем подняли значение Петушка как заводского производителя». А. В. Обухов писал: «Петушок, безусловно, — одна из самых выдающихся лошадей

<sup>1</sup> План племенной работы Смоленского конного завода на 1960—1970 гг., стр. 24.

русской рысистой породы. Он прославил свой завод не только резвостью, побитием дореволюционных рекордов и выигрышем международных призов в Германии, но и хорошим потомством».

В 1939 г. Петушок был передан Лавровскому конезаводу. Оттуда поступил в Лавинский конезавод. В этом хозяйстве от него получен резвый Бюджет 2.08,6 от бесклассной Бреши 2.41,4. Бюджет был очень крупный (163—161—180—20) жеребец, но имел неконсолидированную родословную. Он продуцировал с 1951 по 1953 г. в Смоленском конном заводе, где покрыл 58 кобыл и оставил много брака. Петушок в Лавинском конезаводе пробыл недолго и пал от пироплазмоза.

Однако куда бы ни попадало потомство Петушка, везде оно оставляло заметный след. Так, часть маток Смоленского конного завода, переданных Гомельскому конному заводу, прославилась там ценным и резвым приплодом.

После вывода Петушка в Смоленском конном заводе остался только не получивший заводского назначения Новый Петушок, вследствие небольшого роста пробонитированный вторым классом. Однако вот что писал о нем И. И. Мартынов в плане племенной работы: «Новый Петушок, имеющий трижды течение крови Вильбурна М., дважды через Трепета (инбридинг III—II), лошадь правильная, прочная, на крепких, идеально поставленных ногах, с хорошо развитыми суставами и завидного здоровья. Резвость его не измерена. За малый промер высоты в холке (в двухлетнем возрасте 149 см) комиссия Московского ипподрома Нового Петушка на ипподромы союзного значения не приняла. В заводе в возрасте двух лет и семи месяцев в моторной качалке по верстовой пыльной и тяжелой дорожке, без выражей Новый Петушок показал резвость на 1600 м 2.25. Ход у него чистый, длинный, характер спокойный и отдалливый».

Автор плана очень робко высказывает мысль о том, что Новый Петушок при факультативном использовании был бы очень полезен в заводе, если под него подбирать крупных кобыл — дочерей Добычника или маток гнезда Афродиты. С генеалогической стороны жеребец представляет большой интерес, так как он может хорошо сочетаться со всеми основными линиями маточного состава. Однако эта характеристика Нового Петушка, заключает И. И. Мартынов, может иметь интерес только для истории, так как он выранжирован из племенного состава. Все же Новый Петушок остался в заводе может быть потому, что, будучи испытан в старшем возрасте, он показал незаурядную резвость — 2.09,4.

Новый Петушок был использован факультативно с 1942 по 1950 г. (его кличка даже не публиковалась в списке производителей) и оставил в заводе всего 38 голов приплода, в том числе трех жеребцов резвее 2.15: Бунчука р. 1948 г. 2.14,3 от Булавы, впоследствии производителя Ташкентского конного завода; Напора р. 1949 г. 2.09; 4.30,3 от дочери Подарка—Перелетной Пти-

цы; Неожиданного р. 1951 г. 2.13,5 от Неплохой. Все эти жеребцы были достаточно крупными, как и большинство приплода Нового Петушка, полученного при удачном подборе.

Одновременно с Новым Петушком в штат производителей Смоленского конного завода был зачислен Вечер, хотя планом племенной работы это не предусматривалось, наоборот, в плане были указания о нежелательности использования этого жеребца.

Победитель «Большого Всесоюзного приза» и рекордист Вечер 2.06,7; 3.17,1; 4.30 родился в 1930 г. в Лавровском конном заводе от Трепета и Веги 2.16 (Вилли—Пилуля). Это был довольно правильный, но простой жеребец с невыраженной холкой, мягкими бабками и сырыми скакательными суставами.

Вечер продуцировал в Смоленском конном заводе с 1942 по 1952 г., оставил 143 головы ровного приплода, но выдающихся лошадей не было. За десять лет при довольно широком использовании от него было всего две лошади резвее 2.15: Верба 1950 г. 2.14,4 от Блокады, зачисленная в маточный состав, и Вольный р. 1952 г. 2.13,5 от Неуловимой, не получивший заводского использования.

После Вечера для продолжения работы с линией Трепета здесь использовали Припева 2.11,4, 4.26,1, также рожденного в Лавровском конном заводе в 1941 г. от Вечера и Породы (Боб—Дуглас—Пригожая). Это была лошадь крупная, но грубая, очень интересного происхождения, родословная ее насыщена ценными американскими (Вильбурн М., Боб—Дуглас, Питер—Тзи Грейт) и орловскими (Подага, Бычок, Свет) именами. Припев пробонитирован первым классом. Он состоял производителем три года (1952—1954) и оставил 55 голов приплода во главе с дербисткой Прохладой р. 1953 г. 2.09,1, 3.20,2 от Доверчивой Подруги (Подарок—Дипломная).

Припев плохо шел в случку. От жеребца постарались освободиться, не дождавшись окончательных результатов испытания потомства. В Омском конном заводе, куда был передан Припев, от него и Арктики (Заморское Чудо—Аврора) был получен Пролив 2.07,2.

Учитывая появление в потомстве Припева дербистки Прохлады 2.09,1 и заводского производителя Пролива 2.07,2, планом племенной работы на 1960—1970 гг. намечалось вернуть Припева в Смоленский конный завод. Припев вторично был использован в этом хозяйстве в течение двух сезонов (в 1960 и 1961 гг.).

С 1954 г. в течение долгого времени работа с линией Трепета велась через темно-гнедого Напора 2.09, 4.30,9 р. 1949 г., сына Нового Петушка и небежавшей Перелетной Птицы (Подарок—Перелеска). Это крупный костистый жеребец, его промеры 163—164—185—20. Вследствие того, что Напор имел оценку экстерьера только шестибалльную (узость и малая глубина груди), он был отнесен к первому классу. Напор сух, энергичен,



Рис. 9. Напор

крепок, с прочными конечностями и отличной мускулатурой. Всем этим он напоминает своего знаменитого деда Петушка. У Напора замечательное происхождение. Он получен путем кросса линии Трепет—Алойша через Петушка и Подарка, кроме того имеются течения Вильбурна М. через Бонапарта. Таким образом Напор инбридирован на Вильбурна М. (V—V—IV).

В первой же ставке Напор дает: будущего производителя Лавровского конного завода, чемпиона породы 1967 г. Миньона 2.11 от Мудрой Пословицы (Похвальный 2.14,5—Медуница 2.14,6), инбридированного на Петушка IV—III, и Боб-Дугласа IV—IV; Челнока 2.10,7 от Чарки (Казачок 2.09,4 — Череда); Чаровницу 2.16,1 от Черепети (Пенол 2.10,7 — Чарджуйская).

Нет надобности перечислять весь резвый приплод Напора за все время его длительного использования. Упомянем только самых резвых рысаков и производителей, имеющих значение для работы с породой: Османа 2.03,9; 3.11,5 1959 г. от Обновы 2.36,1 (Одинокий — 2.14,6 — Байдарка 2.12,5) — замечательного ипподромного бойца, выигравшего много призов как на ипподромах Советского Союза, так и за границей; Ловкого 2.08,8 1961 г. от Ловкой 2.56; Танкетку 2.07,3 1962 г. от Точки 2.17,2; Чудного 2.10,6 1965 г. от Чарки — производителя Лавинского конного завода.

В современном маточном составе завода более 40% кобыл линии Трепета, в основном это дочери Напора, представляющие большую ценность.

Напор был переведен в Перевозский конный завод в 1970 г., но уже с 1967 г. в Смоленском заводе его заменил Осман, ставший основным производителем и продолжателем линии Трепета.

Как видим, начало линии Трепета было положено в Смоленском конном заводе. Здесь был выведен и наиболее ценный продолжатель этой линии Петушок. Линия Трепета заняла ведущее положение в Смоленском конном заводе и прочно его удерживает почти 50 лет. В процессе работы с линией были найдены и проверены наиболее удачные сочетания и комплексы. Лучшие результаты получены в кроссах с американской линией Питер-тзи-Грейта. Большинство жеребцов, представляющих линию Трепета, имеют в женской стороне родословных течения Алойши и Питер-Гая. Оправдал себя также кросс с линиями Налима и Заморского Чуда (Осман). В селекции линии хорошие результаты дало родственное разведение — повторение Вильбурна М. (Петушок), Трепета (Новый Петушок), Петушка (Миньон, Осман).

Весь период выведения и совершенствования русской рысистой породы Смоленский конный завод не только обеспечивал себя полноценными представителями линии Трепета, но и снабжал ими другие конные заводы (Лавровский, Лавинский, Перевозский).

В конном заводе создано очень ценное ядро маток линии Трепета, количественно они всегда преобладали над матками других линий. Эта группа кобыл оказала большое влияние и на совершенствование других линий, с которыми ведет работу завод.

Вспомним, что от Напора происходят матери следующих лошадей: победителя «Большого Всесоюзного приза» Чародея 2.06,7 (Опричник—Чванная), Чибиса 2.06,1 (Парк—Чаровница), Отблеска 2.15,7 (Билл Гаповер—Основная), Отповеди 2.08,5 (Опричник—Онега). К линии Трепета относится и мать участника «Большого Всесоюзного приза» 1971 г. Вымпела 2.09,2 (Парк—Вечеринка).

Успехи в совершенствовании линии Трепета, без сомнения, были бы более ощутимыми, если бы перед конным заводом не ставилась трудно выполнимая задача укрупнения калибра ее представителей. Она неуклонно проводилась в жизнь путем жесткого ограничения заводского использования мелких производителей (Трепач 2.07,7; Петушок 2.03,5; Орленок 2.08; Новый Петушок 2.09,4) и маток. В пятидесятые годы именно по этой причине была выбракована большая группа дочерей Петушка.

Современные производители, через которых продолжается работа с линией Трепета, — очень крупные лошади: Напор 163 см, Чудный 165 см, Осман 167 см, но они все больше и больше





Рис. 10. Налим

ше отклоняются от типа родоначальника. И правы авторы, высказывающие сомнение в возможности дальнейшего существования линии Трепета в ее старом варианте<sup>1</sup>.

#### Линия Налима

Основатель линии—Налим (Магнат—Ночка 2-я) родился в 1913 г. в Злыньском конном заводе Н. В. Телегина. Его дед Барон Роджерс 2.09,6 — один из лучших американских жеребцов, завезенных в Россию. Родословная Налима очень типична для Злыньского конного завода. Налим инбридирован на Могучего (III—IV), Варвара (IV—V) и Молодку (VI—V). Чтобы разобраться в орловской части его родословной, напомним, что в 1898 г., ко времени поступления Барона Роджерса, Злыньский конный завод имел орловский маточный состав большой ценности. Основой его были женские линии: серой Молодки и Виновной — матери создателя мужской линии завода Могучего. Все эти клички встречаются в родословной Налима, и в этом ее ценность.

Налим был некрупным, несколько растянутым в спине жеребцом со своеобразной головой, выпуклым профилем, в осталь-

<sup>1</sup> Фомин А. Русский рысак — достижение советских селекционеров. — «Коневодство и конный спорт», 1967, № 10.

ном правильного экстерьера, сухой конституции, с выраженной мускулатурой и прекрасными сухожилиями. Его промеры — 154—158—167—195.

Налим использовался в Смоленском конном заводе десять лет и оставил всего 42 головы приплода. Кроме того, за это время им было покрыто 163 кобылы, принадлежащие окрестным крестьянам. В числе его детей знаменитая Прюнель от Мимозы; Полет 2.13,5; 4.37,4 р. 1922 г. от Татарки. Попутно скажем, что Полет состоял в штате Орловской и Курской государственных заводских конюшен, а затем производителем Омского конного завода, где от него получен резвый Басмач 2.09,2, 3.18,1, также впоследствии использованный производителем.

От Налима и Лафы (Азарт—Легенда) в Смоленском заводе был рожден Лихославль 2.19,6, инбридированный на Барона Роджерса (IV—III). Лихославль — крупный массивный жеребец (его промеры 163—171—192—21) заменил отца, был использован с 1935 по 1939 г., покрыл 43 матки. Лучшие его дети: Альбатрос 2.14,2 от Ахтубы (Форвард—Афродита), Полетная 2.19,2 от Находки (Марк Аврелий—Мимоза).

В маточном составе завода было несколько дочерей Налима — сухих правильных, средних промеров кобыл. Кроме знаменитой ПрюNELI следует упомянуть Налегу 2.19,3, Перцовку 2.24,6 и Чаровницу 2.27.

В Александровский конный завод Налим попал, когда ему было уже семнадцать лет, и пробыл всего около двух лет (пал в 1932 г.). Но, будучи использован в этом хозяйстве на родственном маточном составе, он дал там лучших детей и в числе их пять заводских производителей: Эльтона 2.20,2 (трех лет) от Эльвиры; Хамелеона 2.11,1 от Хат-Хи (Боб-Дуглас—Хозяйка); Челна 2.04,1 от Череды (Игрок—Чечотка); Хандрина 2.07 от Хандры (Боб-Дуглас—Хозяйка) и Лунатика 2.11,5 от Легенды (Джон—Мак-Керрон—Леди Дуглас). Два последних жеребца были использованы в Смоленском конном заводе.

Первым в 1937 г. сюда поступил Хандрин. Это был крупный сухой, правильный жеребец, имевший небольшие козинцы, его промеры 161—162—184—21. В родословной Хандрина встречались американские рысак: Барон Роджерс (инбридинг IV—III) и Боб-Дуглас, а также ценные орловские матки из гнезда Хозяйки, то есть характерный злыньский комплекс.

Хандрин пробыл в Смоленском конном заводе до 1948 г. и оставил 132 гол. приплода, в числе которого было четыре лошади резвее 2.15:

Руховик 2.10,1 1938 г. от Ртути (Трепет—Римлянка) впоследствии заводской производитель;

Похвальный 2.14,6 1940 г. от Перепелки (Петушок—Персианка). Этот жеребец интересен тем, что инбридирован III—III на знаменитую Прелесть (мать Петушка). Похвальный в 1947 г. был использован производителем в своем заводе. Его дочь Муд-

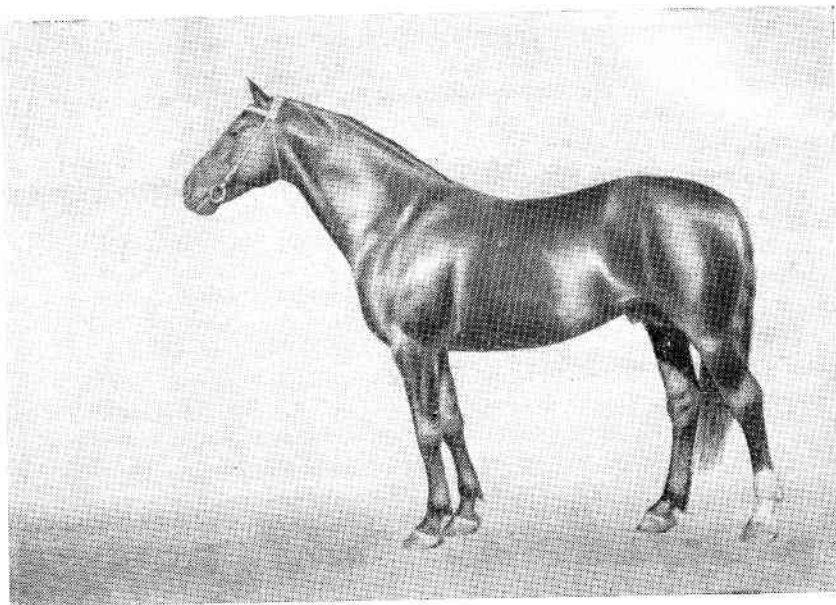


Рис. 11. Лунатик

рая Пословица дала от Напора — Миньона 2.11 (производителя Лавровского конного завода) и Минуту 2.15,2 — заводскую матку;

Пуховая 2.14,4 1948 г. от Петунии (Петушок—Пуля);

Переполох 2.14 1948 г. от Перелетной (Подарок—Перелеска). Хандрина сменил Лунатик, поступивший в 1949 г.

Лунатик был крупным (его промеры 161—165—188—20) породным жеребцом с хорошо выраженными упряжными формами. В 1940 г. на ВСХВ ему было присвоено звание чемпиона породы. Лунатик зарекомендовал себя очень ценным и резвым приплодом, прежде всего в конных заводах «Культура», Дубровском и Смоленском, где от него было получено 24 рысака класса 2.15 и резвее, в том числе в Смоленском конном заводе: заводской производитель Лавр 2.14,6 р. 1950 г. от Прыгуньи (Грамотей—Петуния);

производитель Злынского конного завода Ласковый 2.08,4, 3.22,5 р. 1950 г. от Анапы (Петушок—Авиация);

производитель Александровского конного завода Литой 2.13 р. 1950 г. от Ежи (Трепет—Ебинген-Бандероль);

производитель Смоленского и Локотского конных заводов Ливер 2.12,3 р. 1951 г. от Бодрой (Добродей—Боковая);

Лебедь 2.09 р. 1951 г. от Перелетной Птицы (Подарок—Перелеска), по матери брат Напора 2.09,4, был породной правиль-

ного экстерьера лошадей, но за небольшой рост (156) не допущен к заводскому использованию;

Луч 2.12,6 от Чарующей Песни (Петушок—Чародейка) производитель госконюшни;

Ложбина 2.12,4 р. 1951 г. от Доверчивой Подруги (Подарок—Дипломная) заводская матка.

Короткое использование Лунатика в Смоленском конном заводе несомненно оказало положительное действие на развитие линии Налима.

После трехлетнего перерыва, во время которого в заводе отсутствовали жеребцы линии Налима, в число производителей был зачислен Ливер 2.12,3. К сожалению, этот сын Лунатика, удостоенный в 1958 г. на ВДНХ СССР диплома первой степени, не оправдал надежд завода. Он использовался в течение шести лет (с 1955 по 1960), дал несколько резвых лошадей, таких, как Полет 2.09,9, р. 1961 г. от Пурги и Балладу 2.10 р. 1960 г. от Бывалой, но не оставил полноценных продолжателей линии. При сочетании же с матками из линии Заморского Чуда Ливер дал много малоинтересных лошадей.

В 1961 г. Ливер выведен из завода, и снова в хозяйстве три года не было жеребцов линии Налима. Только в 1964 г. из Гомельского конного завода поступает внук Лунатика — Опричник 2.06; 3.03 (2200 м) от Оригинала (Лунатик—Овсяница) и Прозы (Згидный—Панночка).

Опричник уже в Гомельском конном заводе зарекомендовал себя отличным приплодом. Об этом можно судить по его сыну Арлекину 2.08,6; 3.24,2 от знаменитой Арки. По происхождению Опричник точно создан для Смоленского конного завода, в его родословной, кроме Налима, есть Трепет, Боб Дуглас, Гильдеец и другие ценные лошади. К сожалению, фотография, где Опричник снят в двадцатилетнем возрасте не в заводском порядке, не дает представления о типе и экстерьере этого замечательного жеребца. С поступлением в завод Опричника селекционная работа с линией Налима заметно улучшилась. Потомство Опричника, блестящего флянера, отличается скороспелостью и наследует высокую резвость отца. В 1969 г. Опричник установил своеобразный рекорд; сразу семь его детей вошли в список рысаков 2.10, в том числе четыре лошади, рожденные в Смоленском конном заводе: Мотылек 2.08,8 — от Манеры 2.16,5; Обрыв 2.07,6 — от Облавы 2.14,4; Откос 2.09 — от Онеги 2.15; Чародей 2.06,7 — от Чванной 2.19.

По данным 1970 г., Опричник, давший за свою жизнь девятнадцать рысаков класса 2.10, занимает третье место в списке десяти лучших жеребцов-производителей, уступая первое место только Лоу Гановеру 1.59, давшему 25 лошадей, и Подарку, который дал 23 лошади класса 2.10.

В 1970 г. сын Опричника Чародей от Чванной выиграл «Большой Всесоюзный приз», опередив одиннадцать соперников,

в том числе сына Эйпекса Гановера Карата 2.08,2 и сына Гибрида Кунжута 2.09,1.

Еще более блестящей следует считать победу в «Большом Всесоюзном призе» 1971 г. второго его сына — жеребца Лота от Леммы 2.15 (Метеор—Лирика).

Рысистое дерби в 1971 г. оспаривало одиннадцать участников. Фаворитами считались американские рысаки Злынского конного завода — Алый Мак 2.10 и Стремительный 2.09,6. Большие шансы на победу имели: полуамериканская кобыла — дочь Стар-с-Прайда Вестница 2.09,4 и сын Лоу Гановера Колчедан 2.08,5. Однако первый гит в блестящем стиле выиграл Лот в 2.07,2, сразу улучшив свой рекорд на три с половиной секунды, вторым был Алый Мак 2.08,1, третьим Колчедан 2.08,2, четвертым смоленский Вымпел 2.09.

Второй гит снова выигрывает Лот в 2.07,6, сзади на шею был Колчедан, третьей — Вестница 2.08,5 и только четвертым пришел Алый Мак 2.08,5 (полкорпуса сзади).

Теперь можно без преувеличения сказать, что за последние годы Смоленский конный завод в совершенствовании линии Налима добился больших успехов. Как показала длительная селекционная работа, эта линия прекрасно сочетается с большинством плановых линий завода. Особенно удачен кросс с линиями: Заморского Чуда—Кузбасса (путем такого кросса получены Лот 2.05,3, Обрыв 2.07,6, Обзор 2.16,8) и Трепета (давший Чародея 2.06,7).

В 1972 г. число заводских производителей пополнилось двумя питомцами Смоленского конного завода, сыновьями Опричника — Чародеем 2.06,7 (Опричник — Чванная), поступившим в Локотской конный завод, и Обрывом 2.07,6 — в Псковский конный завод. Это весьма весомый вклад в дело совершенствования линии Налима. А ведь не надо забывать, что в ближайшие годы в число производителей войдет и Лот 2.05,3 (Опричник—Лема). Этот, один из лучших сыновей Опричника, вероятно, поступит в свой конный завод.

Опричник еще сам используется производителем, на заводе и ипподроме несколько ставок его приплода. Будем надеяться, что и среди этого молодняка окажутся такие же классные лошади, как Лот и Чародей.

### Линия Заморского Чуда

В 1919 г. в числе первых лошадей конного завода Чемерзина, поступивших еще в Юхновский конный завод, был Форвард 2.14,6 р. 1909 г., сын американского рысака Джeneralь-Форреста 2.08 (деда Заморского Чуда) и орловской Бандероли (Бедуин 3-й—Бурливая). Это был некрупный укороченный жеребец (промеры 155—152—169—20) с сильным разметом и жабкой на

правой передней ноге. В Смоленском конном заводе он пробыл девять лет. В 1927 г. Форварда передали Орскому конезаводу. За пороки экстерьера он был сильно ограничен в подборе и оставил всего 23 головы приплода.

Однако сын Форварда Сатир 2.13,3, 4.36,2, родившийся в 1922 г. от дочери Барона-дель-Рея Стихии, был рекордистом своего времени. В числе тринадцати дочерей Форварда оказалось много прекрасных заводских маток, таких, как Персиянка 2.39,4 (1800 м), 3.25,4 р. 1920 г. от Прелести, оставившая в заводе 12 голов приплода, в числе которого Пальба 2.09,7 и Пенелопа 3.21,7 — обе от Трепача; Перепелка 2.17,5 от Петушка — мать заводского производителя Похвального 2.14,6; Ахтуба 2.29,2 — одна из лучших кобыл маточного семейства Афродиты, мать Лихославля 2.19,6; Домашняя из семейства Джэмме — мать заводских производителей Двинска 2.08,5 и Добродея; полусестра Прюнели Мокша 2.15,1 от Мимозы; Таврида 1.33,1 (1067 м) от Таверны и другие.

Этот далеко не полный перечень приплода Форварда дает нам право сказать, что он оказал заметное влияние на формирование линии Джeneralь Форреста в Смоленском конном заводе.

После длительного перерыва, когда в заводе не было мужских представителей этой линии, в 1938 г. туда поступил Добычник 2.06,2, родившийся в 1931 г. в Еланском конном заводе от Заморского Чуда 2.08,2 (Балагур—Заморская Красотка) и Дорины 2.22,7 (Тиран—Добыча).

Добычник — правильный, крупный жеребец, его промеры 167—174—191—21, чемпион ВСХВ 1939 г. был использован всего два года и оставил 58 голов приплода. Большинство детей Добычника — породные и крупные лошади правильного экстерьера. Десять дочерей Добычника поступили в маточный состав, а жеребцы Одинокий 2.14,6 и Добродей 2.21,4 — в состав заводских производителей. Но, к сожалению, свою резвость Добычник не передавал, среди его потомства особенно классных детей не было.

После некоторого перерыва, во время которого производители линии Заморского Чуда отсутствовали, был использован Добродей 2.21,4 (Добычник—Домашняя), правильный, крупный (162—161—187—21), но тихий жеребец, пробывший в заводе всего один год.

Его сменил Айран 2.16,6 (Заморское Чудо — Ария). Он использовался в течение трех лет — с 1942 по 1944 г. Добродей и Айран заметного следа в линии не оставили.

Более удачным производителем оказался третий сын Добычника — Одинокий 2.14,6, сын основательницы маточного семейства Орианды 2.36 (Альказар—Чеграва). Одинокий был крупным массивным жеребцом, с небольшим разметом, спущенным крупом и сырыми скакательными суставами. Его промеры: 162—

163—197—21. Был использован в заводе двенадцать лет — с 1946 по 1957 г. Оставил 191 голову приплода, больше чем какой-либо другой производитель.

Свой лучший и резвый приплод Одинокий дал от дочерей Петушка 2.03,5. Так, например, Балерина 2.25,5 (Петушок — Блажь) дала от Одинокого серию резвых детей: Бора 2.12,7; 4.35,1 р. 1948 г. — производителя Гомельского завода (отца Беззаботного 2.06,6, победителя «Большого Всесоюзного приза» в 1960 г.), а также Облаву 2.14,4, Озорника 2.13,6 и Отбоя 2.12,6.

От родной сестры Балерины кобылы Будь-Послушной был получен Обзор 2.11,6. От других кобыл самой резвой была Лотерея 2.09,9 от Лакомки 2.19,1, проданная в Финляндию, где она и установила свой рекорд, а затем возвращенная в Смоленский конный завод.

В маточном составе еще несколько ценных кобыл—дочерей Одинокого: Облава 2.14,4, мать Обрыва 2.07,6, Обстановка, мать Обзора 2.16,8; 3.37,1, и другие.

Несомненно, положительное влияние на селекционную работу с линией Заморского Чуда оказал поступивший в Смоленский конный завод в 1957 г. жеребец Метеор 2.09,2; 4.32,2, родившийся в 1947 г. в Александровском конном заводе от Кузбасса 2.05,6 и Минуты 2.12,5. Он, как мы видим, родной брат известному производителю Локотского конного завода Метеориту 2.09, шесть сыновей которого уже в заводском составе, а 19 голов его приплода в списке рысаков 2.10.

Родословная Метеора, построенная на кроссах, содержит набор имен всех лучших американских рысаков: Джeneralь-Форреста 2.08, Альвина 2.11, Барона-Роджерса 2.09,6, Гей-Бингена 2.12,6, Боб-Дугласа 2.04,4, Квартер Кезина 2.14,2 и других.

Метеор был некрупным жеребцом, его промеры 159—161—187—20,5. За мелкие недостатки экстерьера пробонитирован первым классом. Но стоило посмотреть на этого сухого породного жеребца с выразительной головой, прекрасной, с высоким выходом шеей, на отличных для рысака ногах, как несовершенство бонитировки будет ясным. Метеор пробыл в Смоленском конном заводе шесть лет.

Самыми резвыми в приплоде Метеора были две лошади, обе проданные в Финляндию,—Намек 2.04 и Наметка 2.05,8, выигравшая финское дерби в 1964 г., — обе от Наивной. Намек возвращен в СССР и с 1971 г. используется производителем в Перевозском конном заводе. Нужно думать, что со временем Намек будет переведен в Смоленский конный завод для продолжения работы с плановой линией Заморского Чуда. Поэтому позволим себе остановиться на беговой карьере этой замечательной лошади.

Намек на ипподромах Финляндии, Дании, Норвегии, Швеции и Москвы под управлением финского наездника К. Кескинена имел 82 победы при 181 старте, в том числе восемь побед в меж-

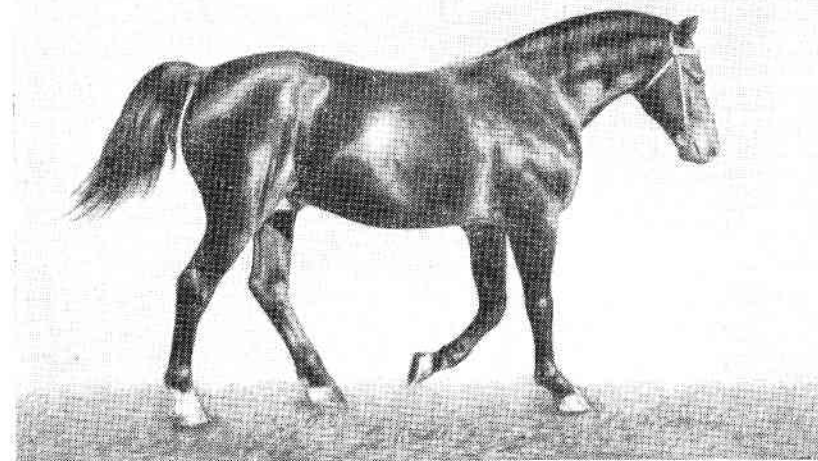


Рис. 12. Намек

дународных призах, и выиграл в призах свыше 100 тысяч финских марок. В Финляндии Намек прославился не только как ипподромный боец, но и как производитель. В 1970 г. на ипподроме в Хельсинки самой резвой и крупной двухлеткой была Диамек от Намека и Диаграммы, тоже дочери Метеора (следовательно, эта лошадь была получена с применением близкого инбридинга на Метеора II—II). Известный финский художник-анималист Сюзанна Нюкюри написала портрет Намека, высоко оцененный художественной критикой. Этот портрет был преподнесен в дар советской команде бывшим владельцем Намека О. Люютикайненом в 1970 г., когда наш Крепкий Зарок выиграл традиционный приз «финско-советской дружбы».

По заказу О. Люютикайнена скульптура Намека в бронзе работы советского скульптора Э. Н. Гилярова, автора скульптурных изображений Квадрата и Анилина, отправлена в Финляндию.

В список рысаков класса 2.10 попал также следующий приплод Метеора, выступавший на ипподроме Советского Союза,—Непобедимая 2.08,8 от Неаполитанки, Пальмира 2.07,5 от Проходки, Пломбир 2.08 от Походки.

Дочери Метеора, зачисленные в маточный состав, — породные, сухие, гармонично сложенные, упряжных форм кобылы, в племенном отношении представляющие большую ценность. В качестве промера можно привести мать дербиста Лота 2.05,3 Лемму 2.12 (Метеор — Лирика).



Метеора сменил назначенный еще в 1962 г. его полубрат Кагат 4.23,6; 7.01,3 (Кузбасс—Глория). Но это была далеко не равноценная замена. Кагат продуцировал здесь семь лет, но так и не дал ценного и резвого приплода, за что и был выведен из племенного состава завода.

Ценность линии Заморского Чуда в том, что она прекрасно сочетается с другими плановыми линиями Смоленского конного завода.

Нами рассмотрена работа с тремя плановыми для завода линиями: Трепета, Налима и Заморского Чуда. Так случилось, что родоначальники двух первых линий поступили в завод с первых дней его организации, в это же время сюда поступил и жеребец Форвард, представитель американской линии Джераль-Форреста, одним из ответвлений которой и является линия Заморского Чуда. Можно считать, что работа с тремя перечисленными выше линиями ведется в Смоленском конном заводе уже пятьдесят лет.

Завод ведет работу еще с двумя линиями Алойши: Подарка и Гильдейца, которые в плановом задании указаны как допускаемые.

#### Линии Подарка и Гильдейца

Целесообразность работы с этими линиями впервые предусматривалась планом селекционной племенной работы, принятым еще в 1940 г.

Автор плана старший зоотехник И. И. Мартынов указывал на необходимость введения в завод жеребцов из линии Питер-тзи-Грейта—Алойши, ссылаясь на прекрасные результаты, полученные от сочетания этой линии как с линией Барона Роджерса—Налима (Арап 2.13, Маленький Анекдот 2.16,6), так и с линией Вильбурна М-Трепета (Провинциалка 2.08,6, Оттиск 2.12, Орион 2.21, Чардаш 2.07).

В качестве представителя линии Алойши намечался Подарок 2.02,1, сын Алойши и Пагубы, родившийся в 1935 г. в Лавровском конном заводе.

«Коль скоро, — писал И. И. Мартынов, — намечено прилитие совершенно новой для конного завода крови, оно должно осуществляться только через консолидированного жеребца. Подарок через американских жеребцов Алойшу и Питер Гая инбридирован на Питер-тзи-Грейта по формуле III-III, он обладает выдающейся резвостью 2.02,1, являясь рекордистом Союза»<sup>1</sup>.

Уже в 1961 г. эти плановые наметки осуществились. Смоленскому конному заводу в 1941 г. был передан Подарок 2.02,1

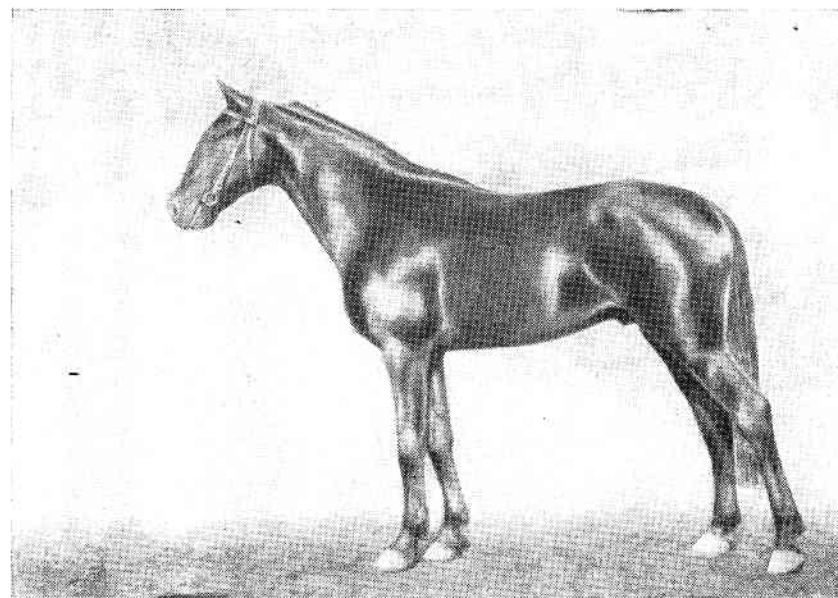


Рис. 13. Подарок

4.17,4 р. 1935 г. (Алойша—Пагуба). Это был жеребец с невыраженным мужским типом посредственного экстерьера и некрупного калибра (157—157—181—19). За все это он был отнесен к первому классу.

Подарок оказался выдающимся производителем. Несмотря на то, что часто его использование проходило в неудовлетворительных условиях, он занимает второе место в списке десяти лучших жеребцов, дал 23 лошади, попавших в класс 2.10, и четыре лошади в список рысаков 2.05.

Использование Подарка в Смоленском конном заводе протекало в тяжелые военные годы (1941—1945). Низкая зажеребляемость, аборт и падеж молодняка привели к тому, что от Подарка было получено всего 56 голов приплода. Отсутствие нормальных условий кормления и содержания, недостаточные тренинг и испытания не могли не сказаться на качестве лошадей. Вот почему в Смоленском конном заводе Подарок дал только одну лошадь, вошедшую в список рысаков 2.10 — Наследника Подарка 2.08,2 р. 1944 г. от Наследницы 2.17,4 (Лихославль—Ниникиджан).

От Подарка были еще две лошади класса 2.15: Опричник 2.10,6 р. 1944 г. от Опоры (Петушок 2.03,5 — Орнанда 2.31,1), производитель Константиновского и Ягельницкого конных заводов, оставивший семь рысаков резвее 2.15 и двух рысаков рез-

<sup>1</sup> План племенной работы Смоленского конного завода на 1940—1950 гг. (рукописи). Стр. 180.

вее 2.10 (Ориона 2.06,6 и Отзыва 2.09) и Дорогой Подарок 2.13 от Дины 2.17,5 (Петушок 2.03,5 — Дубисса).

Правда, дочери Подарка с низкими рекордами или совсем небезавшие оказались хорошими матками, давшими резвый и ценный в племенном отношении приплод. Так, например, Доверчивая Подруга 2.40,2, дочь Подарка и Дипломной 2.26,3 (Пенол—Диверсия) является матерью Прохлады 2.09; 3.20,2 и Ложбины 2.12,4, а небезавшая Перелетная Птица от Перелески 2.26,4 — матерью производителя завода Напора 2.09, 4.30,3 и Переполоха 2.14.

Дочери Подарка, переданные в другие конные заводы, все оставили заметный след. Так, поступившая в Гомельский конный завод Бесприданница (Подарок—Баловница) дала там Беззаботного 2.06,6, 3.19,6 от Бора 2.12,7, ныне основного производителя Гомельского конного завода, и Бегуна 2.11,6, 3.20,3 от Гомона 2.04,2.

В 1948 г. в течение одного года в Смоленском конном заводе был использован сын Подарка — Наш Подарок 2.21 от классной Нерехты 2.08,4 (Трепач—Наивная). Наш Подарок покрыл всего десять маток, однако среди его немногочисленных детей выделились резвый Наль 2.08 от Свири 2.20,5 (Рок—Свиристель) и Наивная 2.42,4 от Настойки (мать Намека 2.04 и Наметки 2.05,8).

После Нашего Подарка в Смоленском конном заводе не было жеребца этой линии. Только планом племенной работы, принятым в 1960 г., был намечен ввод жеребца Парка 2.10,4, 3.17,3 (Подарок—Арка). План этот осуществлен: начиная с 1961 г. Парк находится в Смоленском заводе и оказался полезным производителем. Его приплод почти ежегодно пополняет список рысаков класса 2.10, это:

Чемпион 2.06,9 р. 1963 г. от Чванной 2.27,  
Папортник 2.09,6 р. 1962 г. от Пляски 2.27,2,  
Оплотный 2.08,8 р. 1963 г. от Оплошности 2.18,3,  
Чибис 2.06,1 р. 1965 г. от Чаровницы,  
Оптик 2.08,2 р. 1966 г. от Отчизны 2.16,2,  
Тюльпан 2.07,2 р. 1965 г. от Точки 2.17,  
Вымпел 2.09,2 р. 1967 г. от Вечеринки 2.18.

За последние годы маточный состав пополнился дочерьми Парка — резвыми, крупными, породными, на прочных конечностях кобылами. Такое пополнение особенно необходимо, так как из старых маток линии Подарка в заводе осталась одна Наивная, мать Намека и Наметки.

Необходимость введения новой для Смоленского конного завода линии Гильдейца также предусматривалась планом племенной работы 1940 г. В плане указывалось, что сочетаемость линии Гильдейца с линией Вильбурна М. проверена практикой работы Дубровского завода. В качестве примера была приведе-

на чемпион ВСХВ 1940 г. кобыла Баядерка 2.04, дочь Гильдейца и Боровинки, инбридированная на Вильбурна М. III—II.

Представителем этой линии был намечен Грамотей 2.06 от Гильдейца и Голосивки (Горе Прочь—Безутешная), инбридированной на Гей-Бингена III-II и в орловской части родословной.

Грамотей был использован с 1940 по 1948 г. и оставил всего 90 голов приплода. На его детях так же, как на детях Подарка, сказались тяжелые условия военного времени. Только поэтому Грамотей не оставил заметного следа, хотя, очевидно, он был наделен наследственными задатками передачи резвости. Так, в 1941 г. от тихой Луги 2.14,3 был получен Легион, недокормленный, мелкий, беднокостный жеребец, конечно, в годы эвакуации не прошедший регулярного тренинга. Все это не помешало Легиону показать отличную резвость 2.04,2. Проданный в один из колхозов Ульяновского госплемрассадника, он дал там незаурядных лошадей во главе с Нагибом 2.08,5, 3.15,6 от Непокорной 3.08 (1600 м).

Вторым жеребцом из линии Гильдейца был Транс 2.09 от Гучномовца 2.10,7 и Тоги (Разгуляй—Тамара), оставивший всего шесть голов приплода, а в маточном составе одну дочь Трель 2.26,1, от которой получен Тальони 2.10,4 — победитель «Большого Всеукраинского приза» для рысаков четырех лет в 1960 г.

В 1967 г. в Смоленский конный завод поступил Атлас 2.07,6, 3.15,1 от Люцифера 2.09,7 и Аппликации 2.14,7 (Подарок—Аргентина). Говорить о результатах его племенной деятельности еще рано. А если учесть, что в маточном составе только одна кобыла линии Гильдейца, то будет ясно, что работа с этой линией еще только начинается.

## СОВРЕМЕННЫЙ ПЛЕМЕННОЙ СОСТАВ

Смоленский конный завод — одно из ведущих хозяйств по разведению русской рысистой породы. В нем сосредоточена лучшая часть племенного фонда породы, осуществляются наиболее совершенные методы линейного разведения — отбора и подбора, высокий уровень кормления и содержания лошадей.

История племенной работы конного завода может служить примером тому, как в результате длительной селекции из мелких, разнотипичных помесных лошадей создавалась новая порода, формировались и совершенствовались линии и маточные семейства.

Современные рысаки Смоленского конного завода — достаточно консолидированная группа лошадей плановых линий. Это крупные породные и сухие лошади, вместе с тем скороспелые и резвые. Выявлены препотентные по передаче резвости производители (Опричник, Парк) и матки (Наивная, Чарка, Чаровница и др.), что облегчает работу по совершенствованию резвости рысаков.

### Жеребцы-производители

**Опричник** 2.06, вороной, родился в 1951 г. в конном заводе «Культура», промеры 163—166—185—20, класс — элита.

Опричник — представитель линии Налима. Его отец, Оригинал 2.04,4, рожден в Александровском конном заводе. Но если разобрать его родословную (см. схему), то мы встретимся с родоначальниками плановых для Смоленского завода линий — Налима через уже знакомого нам Лунатика 2.11,5 и Трепета, деда Оригинала по матери.

Оригинал, по существу, родоначальник новой, самостоятельной линии, поскольку все продуцирующие ныне производители являются его сыновьями и внуками. Особая ценность Оригинала в том, что он устойчив по передаче резвости. По итогам 1970 г. в списке десяти лучших производителей он делил третье место со своим сыном Опричником. Оба они дали по 19 рысаков класса 2.10 и резвее.

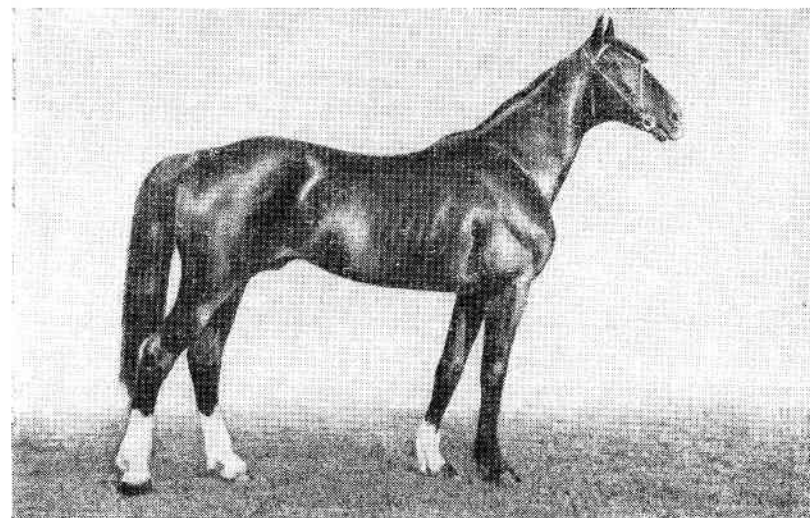


Рис. 14. Опричник

### Опричник

010017 Проза гнед. 1947 г.		05872 Оригинал 2.04,4 вороной, 1945 г.	
07160 Панючка 2.17,2 гнед. 1941 г.	05218 Згидный, 2.06,5 гнед. 1940 г.	04443 Овсяница вороной 1930 г.	03565 Лунатик 2.11,5 вороной 1931 г.
0872 Полушка 2.20,1 гнед. 1921 г.	04177 Талантливый 2.03,4 гнед. 1932 г.	01804 Зорька	0242 Гильдес 2.11 гнед. 1919 г.
0773 Нираана	0656 Партизан 2.10,1	01054 Тайна 2.17,3	1273 Додырь 2.20,1
0788 Обнова	Джон-Мак-Грегор	Тяга	Вильбурн М. 2.14,4
0586 Леди Дуглас 2.28,2	0299 Джон-Мак-Керрон	731 Ночка 2-я	0525 Магнат 2.11,3

Мать Опричника—Проза, рождена в Дубровском конном заводе, ее родословная типична для Дубровки, так как построена на кроссе Гильдеец—Талантливый.

Опричник породный, длинный, упряжных форм жеребец, с характерной, несколько горбоносой головой, красивой, высоко поставленной шеей, короткой и прочной, несмотря на возраст, спиной, длинным косопоставленным плечом, с хорошо развитым крупом, строение передних ног заставляет желать лучшего, несколько сыроваты скакательные суставы.

Опричник уже старая лошадь, он не в заводском порядке, но на выводке производит то трудно передаваемое впечатление, которое польские конники называют «букетом» и особенно ценят.

**Осман** 2.03,9, 3.11,5, 4.29, вороной, родился в 1951 г. в Смоленском конном заводе, промеры 167—169—185—21,5, класс—элита.

Осман— представитель линии Трепета. Его отец Напор 2.09 рожден в Смоленском конном заводе и длительное время был там производителем (см. схему).

Мать Османа, вороная Обнова 2.36, испытана только в двухлетнем возрасте. Видимо, этим объясняется ее скромный рекорд. Обнова—гнездовая элитная матка, кроме Османа она дала еще Тавриду 2.18,2 от Такта, зачисленную в маточный состав завода.

Осман инбридирован на Петушка 2.03,5 IV-III, Трепета 2.17,7 V-V, IV и Вильбура М. VI-VI, VI, V. Кроме трехкратно-

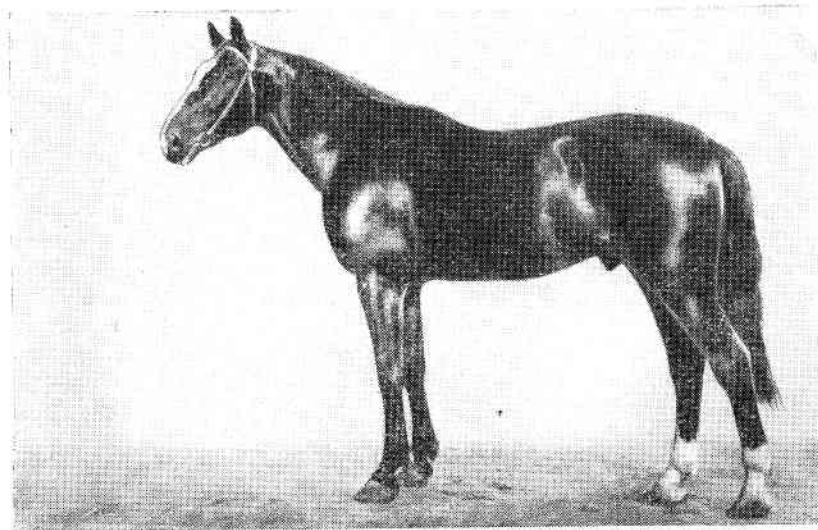


Рис. 15. Осман

го повторяющегося Трепета в родословной Османа встречаются Подарок и Заморское Чудо.

Осман очень крупный, упряжных форм жеребец, с хорошо развитой грудью, длинным косым плечом, короткой спиной и мощным крупом. Вместе с тем он кажется высоконогим за счет излишне длинных пясти и плюсны.

Осман — замечательный ипподромный боец, одинаково хорошо бежавший на все дистанции на многих ипподромах Европы и США. Его многолетняя беговая карьера сведена в следующую таблицу:

Таблица 5

Год	Место выступлений	Кол-ч. выступлений	В том числе занято мест			Лучшая резвость
			I	II	III	
1961	Калининский ипподром	14	2	3	6	2.41
1962	То же	44	18,5	14,5	6	2.23,1
1963	» »	25	13	6	6	2.15; 3.34,5 (2400)
1964	» »	28	8	10	3	2.14,8; 3.32 (2400)
1965	Финляндия	4	3	1		
1966	»	5	5			2.09,1 (1609 м)
1966	Московский ипподром	6	1	1	2	2.03,9; 3.13,3 (2400 м)
1966	США	3	—	—	—	
1967	Швеция	4	1	—	1	
1967	Дания	2	2	—	—	
1967	Московский ипподром	6	1	4	—	
1967	Голландия	2	1	—	—	
1967	Западный Берлин	1	—	—	1	
1968	Дания	1	—	1	—	
1968	Швеция	2	—	1	—	
1968	Московский ипподром	5	—	3	—	3.11,5 (2400 м)
1968	Венгрия	1	—	1	—	
1968	ГДР	2	1	1	—	
1969	Московский ипподром	5	1	—	2	
1969	Финляндия	3	2	—	—	
		196	34,5	48,5	29	

Осман был большеголовым и нескладным двухлетком, к тому же строптивым и трудным в тренинге. По этим причинам он не попал на столичный ипподром, а был отправлен в Калинин и передан в руки наездника Николая Кузьмича Памятушева уроженца Алексина, начавшего свою работу в Смоленском конном заводе сначала конюхом, а затем помощником наездника. От завода Памятушеву был строгий наказ — обратить особое внимание на очень способного, но отбойного двухлетка.



Осман

09738 Обнова 2.36,1 вор. 1950 г.		07126 Напор 2.09 кар. 1949 г.	
05457 2.12,5 Байдарка вор. 1943 г.	05852 2.14,6 Одинокий вор. 1940 г.	07192 Перелетная Птица вор. 1943 г.	05834 2.09,4 Новый Петушок вор. 1937 г.
03003 2.31,1 Будь Послушна вор. 1936 г.	03377 Казачок 2.09,9 т. гнед. 1929 г.	02213 Орианда 2.36 вор. 1923 г.	03152 Добычник 0.06,2 бур. 1931 г.
01372 Блажь 2.27,3	02066 Петушок 2.03,5	04554 Перелеска 2.26,4 вор. 1934 г.	06016 Подарок 2.02,1 рыж. 1935 г.
0500 Киза 2.23,6	0630 Орелот 2.14,6	04374 Нерехта 2.08,4 карак. 1929 г.	02066 Петушок 2.03,5 вор. 1924 г.
01163 Чеграва 4.54,7	029 Альказар 2.19,7		
01704 Дорипа 3.29,1	01536 Заморское Чудо 2.08,2		
04577 Пинега 2.27,6	04068 Рок 2.10,4		
0809 Пагуба	0,25 Алойша 2.14,2		
02136 Наивная 1.44,6	0835 Трепач 2.07,7		
0884 Прелесть 2.26,4	0836 Трепет 2.17,7		

Но, как видим, Осман долго не показывал своих способностей, может быть, потому, что его не по силам испытывали, трехлеткой он выступал 44 раза.

Сравнительно скромный рекорд был у него даже в шестилетнем возрасте, и только к осени 1965 г. во время гастролей в Финляндии проявились его способности: пять раз он выступал на разных ипподромах и все пять раз был первым, улучшив свой рекорд до 2.09,1 (1609 м).

Весной 1966 г. он снова успешно выступает в Финляндии. При четырех стартах он три раза был первым и один раз вторым.

Летом начались ответственные испытания на Московском ипподроме уже в руках мастера-наездника И. Н. Яроцкого. На международных соревнованиях, проводимых в Москве 30 июля, Осман занимает третье место в призе «Советско-финской дружбы», придя в первом гите в резвость 2.06,6, а 31 июля в «Призе мира» — второе место с резвостью первого гита 2.03,9. Таким образом, два дня подряд Осман выступал четыре раза с резвостью: 2.06,6; 2.07,2; 2.03,9 и 2.06,1.

Отправленный осенью в США, Осман три раза выступал на Ионкерском, Бостонском и Батавском ипподромах, но не занял платных мест. Причина будет ясна, если мы познакомимся с лошадьми, с которыми пришлось бежать Осману. Так, выступая

18 октября на Ионкерском ипподроме, он пришел к финишу восьмым, седьмым был американский рысак Наубл Виктори, только что установивший 1 сентября 1966 г. рекорд США 1.55,6 для рысаков в призе по общей дорожке. Ноубл Виктори двухлеткой уже был «двухминутным» рысаком, а трехлеткой считался лучшей лошадейю года и был куплен за один миллион долларов.

Весной 1967 г. Осман под управлением мастера-наездника А. П. Крейдина четыре раза выступал на ипподромах Швеции и выиграл один дистанционный приз. Из Швеции наша команда переехала в Данию, где выступления Османа были особенно успешными: он выиграл «Кубок Дании» и «Кубок Датско-советской дружбы». Затем снова испытание в Москве, где Осман выигрывает «Приз элиты» и занимает вторые места в международном «Призе мира», Призе имени С. М. Буденного, Призе РСФСР и Призе СССР.

Год был закончен гастролями в Голландии, где Осман выиграл приз «Голландско-советской дружбы» и в Западном Берлине. Новый 1968 г. начали выступлениями в Копенгагене на ипподроме Шарлотенлюнд в матче Москва—Копенгаген (дистанция 2500 м — 10 000 крон), где первое место занял Крепкий Зарок и лишь второе — Осман.

В Швеции на ипподроме Егерсру в матче городов Москва—Мальме (2600 м, 6000 крон) снова выигрывает Крепкий Зарок 3.31 и снова вторым на полсекунды тише Осман.

На международных соревнованиях на Московском ипподроме Осману пришлось довольствоваться вторыми местами в призе «Советско-финской дружбы», где он уступил первое место финской Радуге (Гибрид—Расплата) и «Призе мира», где первое место занял Крепкий Зарок.

Последним годом испытаний Османа был 1969 г. Весной он выступал в ГДР на Карлсхорстском ипподроме, где выиграл «Кубок Карлсхорста». Затем снова международные соревнования на Московском ипподроме. Осман в отличном стиле выигрывает приз «Советско-финской дружбы», пройдя первый гит в 2.07,4, а второй — в 2.07.

Испытания Османа закончились в Финляндии, где в связи с 50-летием Союза рысистых обществ Финляндии на ипподроме в Хельсинки проводились международные юбилейные соревнования, в которых приняли участие лучшие рысаки Дании, Норвегии, Советского Союза, Финляндии и Швеции.

На этих соревнованиях Османом был выигран полуфинальный заезд главного приза, посвященного 50-летию юбилею. В финальном заезде Осману была предназначена роль лидера, и он, выдержав тяжелую борьбу на большей части дистанции с шведским рекордистом Лимитом и финским дербистом Фредериком, обеспечил победу в этом призе Крепкому Зароку. Сам

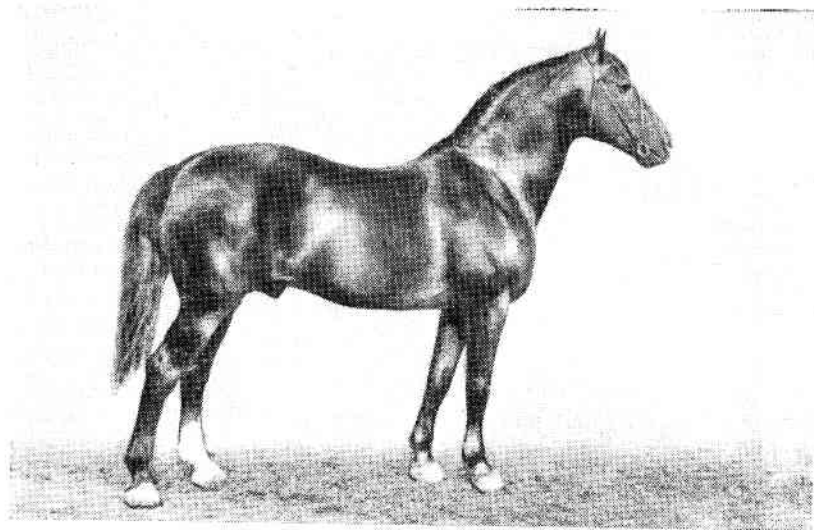


Рис. 16. Парк

же пришел только пятым. Кроме того, на ипподроме в г. Сейня-иеки Осман выиграл приз «Советско-финской дружбы» в резвость 2.06,4, установив новый рекорд этого ипподрома. Это последнее выступление замечательного правнука Петушка.

Осман в Смоленском конном заводе находится пять лет, с 1967 г. За этот срок полностью оценить его как производителя нельзя. Предварительная оценка потомства Османа дает право надеяться, что его использование будет таким же успешным, как и его отца Напора.

**Парк** 2.10,4; 3.17,3, рыжий, родился в 1954 г. в Лавровском конном заводе, промеры 159—159—181—20, класс — элита.

Родословная Парка построена на кроссе линий Подарок — Заморское Чудо. Парк инбридирован на Питер-тзи-Грейта V-IV, IV. Мать Парка — кобыла Арка в VI и V рядах родословной несет течение крови Вильбурна М., а мать деда Добычника — Тирана, кобыла Тяга, является и матерью Трелета.

Как и большинство лошадей линии Подарка, Парк среднего роста, свойственная линии простоватость у него отсутствует, наоборот, это очень породный и сухой жеребец с прекрасно развитой мускулатурой. Его недостатки — мягковатая спина, чуть запавшее запястье и небольшой разлёт правой. Парку присуждено звание чемпиона ВДНХ СССР в 1970 г.

В первых же ставках Парк дал резвых детей: Папоротника 2.09,6, Чемпиона 2.06,9 и Оплотного 2.08,8. С тех пор его приплод почти ежегодно пополняет список рысаков 2.10.

## Парк

08071 Арка 2.25,4 бур. 1945 г.		06016 Подарок 2.02,1 рыж. 1935 г.	
02702 Альча 2,37 рыж. 1936 г.		03152 Добычник 2.06,2 бур. 1931 г.	
02791 Ася гнед. 1930 г.		01536 Заморское Чудо 2.08,2	
04344 Чардаш 2.07,2 1929 г.		01704 Дорина 2.16,6 1922 г.	
0685 Питер-Би		Полымя	
0332 Добыча		Питер-Гай 2.17	
0825 Тиран 2.10,4		Креолка 2.33,5 карак. 1910 г.	
0400 Заморская Кра-сотка 2.19,4		Алойша 1908 г.	
070 Балагур 2.13,5			
Мокша			
Воздушный			
Лидия Томсон			
Питер-Тзи-Грейт			
Егоза			
Кунак			
Грейс-Эллетон			
Питер-Тзи-Грейт			

**Атлас** 2.07,6; 3.15,1; 4.28,8, рыжий, родился в 1961 г. в Лавровском конном заводе, промеры 166—165—185—20, класс — элита.

Атлас принадлежит к линии Гильдейца. Он внук основателя линии и инбридирован на него IV-II, а на Гей Бингена V-IV, III (см. родословную на стр. 59).

Отец Атласа Люцифер 2.09,7 получен путем родственного разведения (инбридинг на Гей-Бингена III-II) и в свое время являлся одним из основных продолжателей линии.

Родословная самого Атласа построена на сочетании Гильдеец — Подарок.

Атлас — крупный породный жеребец, с большой, но сухой головой, длинной, с красивым изгибом шеи, слабо выраженной холкой, короткой спиной и выполненной поясницей, с отличными передними ногами. Несколько портят Атласа свислый круп и саблистые ноги. Оценивать Атласа по приплоду еще рано. Однако его дети производят хорошее впечатление. Из молодняка на Московском ипподроме выделяется четырехлетний Лафет и его трехлетний брат Лавр.

## Матки завода

Эволюция русской рысистой породы привела к вытеснению некоторых старых линий молодыми. Среди отдельных старых

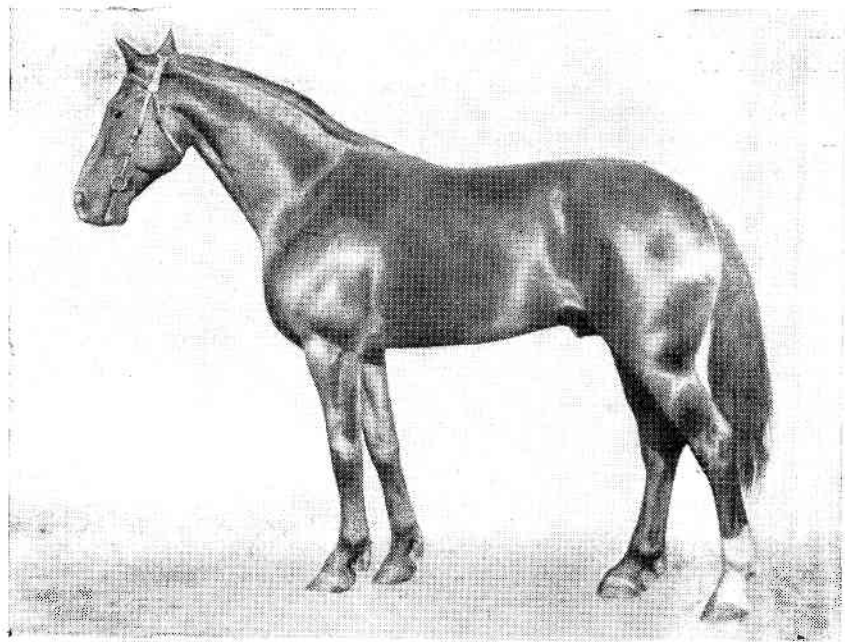


Рис. 17. Атлас

линий появились ветви, давшие новых продолжателей, отличающихся от родоначальников.

Подобные же изменения произошли за послевоенный период в генеалогической структуре маточного состава Смоленского конного завода. Исчезла линия Боб-Дугласа, к которой еще в 1940 г. принадлежало 17% маток. Из линии Барона Роджерса выделилась новая линия Налима.

В настоящее время в Смоленском конном заводе следующие линейные группы маток. По-прежнему наиболее крупная группа в 29 маток, составляющая 43,2%, относится к линии Трепета. В числе этой группы 23 дочери Напора. Это крупные, упряжных форм, достаточно резвые кобылы, особенно Танкетка 2.07,3, Ольта 2.10,7, Вечерняя 2.11,3, Черешня 2.12,5 и другие.

Многие из них уже зарекомендовали себя хорошим потомством: чемпион ВДНХ СССР 1970 г. — кобыла Чванная 2.27,5, мать дербиста Чародея 2.06,7 и производителя Чувашского конного завода Чемпиона 2.06,9; Онега 2.16,5 — мать Откоса 2.09 и Отповеди 2.08,5; Манера 2.16,5 — мать Мотылька 2.08,8; Чаровница дала победителя приза «Элиты» Чибиса 2.06,1.

Менее значительная группа этой линии, всего пять кобыл, — дочери Припева, среди них: дербистка Прохлада, дочери кото-

Атлас

08050 Апликация 2,14,7 рыж. 1948 г.		04425 Люцифер 2,09,7; 3,19,1 т. гнед. 1936 г.	
05394 Аргентина 2,12,5 гнед. 1941 г.	06016 Подарок 2,02,1 рыж. 1935 г.	04916 Спилькова-Лагода сер. 1928 г.	0242 Гильдеев 1,35,4 2,11 гнед. 1919 г.
02707 Альча 2,37 рыж. 1936 г.	01268 Гайворон 2,15,1 гнед. 1928 г.	0809 Пагуба рыж. 1915 г.	025 Алойша 2,14,2 гнед. 1915 г.
02791 Ася	0612 Любезная 2,23,4	02248 Сокол 2,16 сер. 1918 г.	Победа сер. 1903 г.
04344 Чарлаш 2,07,2	0808 Павочка 2,40,2	0242 Гильдеев 2,11	Полымя
0808 Павочка 2,40,2	0242 Гильдеев 2,11	Полымя	Питер-Гай 2,17,2
0242 Гильдеев 2,11	Полымя	Питер-Гай 2,17,2	Креолка 2,33,5
Полымя	Питер-Гай 2,17,2	Креолка 2,33,5	Алойша
Питер-Гай 2,17,2	Креолка 2,33,5	Алойша	Ланочка
Креолка 2,33,5	Алойша	Ланочка	Гей-Бинген 2,12,4
Алойша	Ланочка	Гей-Бинген 2,12,4	Либурия
Ланочка	Гей-Бинген 2,12,4	Либурия	Перевал
Гей-Бинген 2,12,4	Либурия	Перевал	Светлая Радость
Либурия	Перевал	Светлая Радость	Пасс-Роз 2,14,2; 4,45,2
Перевал	Светлая Радость	Пасс-Роз 2,14,2; 4,45,2	Гейти-Герл 2,15,4
Светлая Радость	Пасс-Роз 2,14,2; 4,45,2	Гейти-Герл 2,15,4	Бинген 2,06,2
Пасс-Роз 2,14,2; 4,45,2	Гейти-Герл 2,15,4	Бинген 2,06,2	

рой Пальмира 2.07,5 и Память 2.13 — заводские матки: Неополтанка 2.15,6, от которой Непобедимая 2.08,8 и Насыль — обе заводские матки. К линии Трепета принадлежит и старая кобыла Вечеринка 2.18 (Вечер—Чарка), мать Вымпела 2.09,2 и Волны 2.36.

Как видим, эти матки представляют племенное ядро высокой ценности. При правильной селекции состав маток обеспечит дальнейшее совершенствование линии Трепета, сохраняя Смоленскому конному заводу ведущее место в разведении рысаков этой линии.

Вторая по величине группа в 18 маток, или 26,9%, принадлежит к линии Заморского Чуда. В этой группе одиннадцать дочерей Метеора, отличающихся нарядностью, пропорциональностью сложения и сухостью. Среди них есть и очень резвые кобылы, такие, как Пальмира 2.07,5 и Непобедимая 2.08,8.

К этой линии относится и единственная дочь Одинокого — Лотерея 2.09,8, мать Ладоги 2.10,2. Большинство кобыл линии Заморского Чуда молодые, еще окончательно не проверенные по потомству.

Неоправданно мала, всего шесть кобыл, группа, принадлежащая к третьей плановой для конного завода линии Налима, ее удельный вес равен всего 8,9%. В этой группе четыре дочери Ливера и две дочери Опричника. В ближайшие же годы следу-



Рис. 18. Чванная

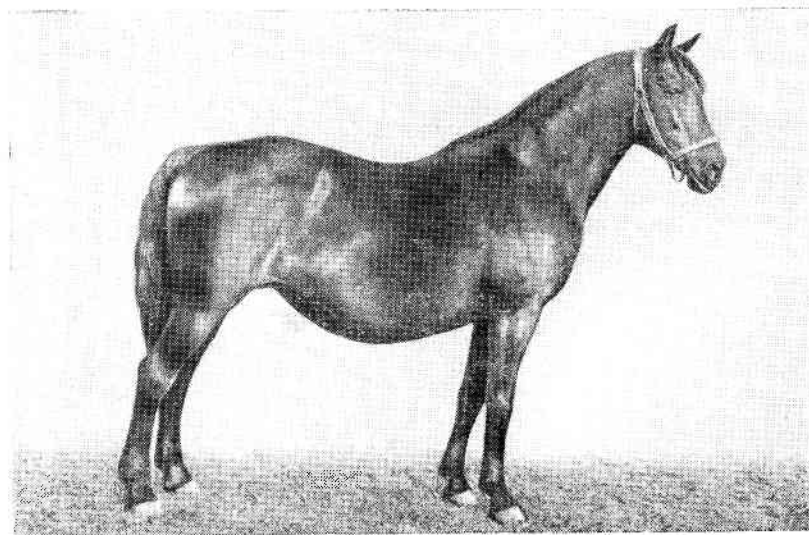


Рис. 19. Наивная

от обеспечить плановое пополнение маточного состава дочерями Опричника. Дочери Опричника крупные, правильные, упряжных форм кобылы представляют большую ценность как носители наследственно закрепленных задатков резвости.

Группа в семь кобыл (10,5%) принадлежит к линии Алойши — Подарка. Это шесть дочерей Парка, крупных, породных, правильного сложения, достаточно резвых кобыл и Наивная 1949 г. рождения (Наш Подарок — Ласточка), ценнейшая матка завода, о которой мы уже неоднократно упоминали. Ежегодное пополнение этой группы будет обеспечено зачислением молодых маток — дочерей Парка.

Две матки (2,8%) линии Додыря, одна — линии Гильдейца и четыре кобылы (6,0%) восходят к американским жеребцам. Это три дочери Лоу-Гановера и одна дочь Билл-Гановера.

Ряд теоретиков, работавших в области разведения, а также и практиков-коннозаводчиков, обращали внимание на большое значение маточных семейств. Вот что писали по этому вопросу В. А. Щекин и В. С. Гриц: «Для получения ценного приплода, особенно для получения рысаков, устойчиво передающих свои качества приплоду, необходимо, чтобы и мужские и женские предки были одинаково хороши. Поэтому племенная ценность рысаков в большей мере зависит и от качества женских семейств.

При отборе по родословной и при стремлении разводить резвых рысаков, устойчиво передающих свою резвость приплоду, надо уделять особое внимание маточным семействам»<sup>1</sup>.

С первых лет существования Смоленского конного завода, когда его племенная работа велась под руководством такого опытного селекционера, как А. Н. Владыкин, много внимания уделялось формированию маточных семейств. Поэтому не удивительно, что в плане племенной работы 1940 г. уже были описаны десять маточных семейств, причем такое ведущее семейство, как Прелести (Барон-дель-Рей-Персиянка) объединяло 14 маток, Афродиты (Вертопрах—Ада) — 7, Мимозы (Флеминг Бой—Сиротка) — 8, Чесмины (Номини—Черешня) — 8 и Римлянки (Эл. Робинзон—Тайна) — 5 маток.

Во втором плане племенной работы завода на 1960—1970 гг. констатировалось: «Следует подчеркнуть, что значение работы с маточными гнездами Смоленским конным заводом, особенно в последние годы, явно недоучитывалось, в связи с чем в гнезде знаменитой Прелести на 1/1 1960 г. насчитывалось только две кобылы»<sup>2</sup>.

Сильно сократились и некоторые другие семейства, а пять семейств прекратили свое существование.

В настоящее время из десяти старых маточных семейств со-

<sup>1</sup> Щекин В. А., Гриц В. С. Хреновской конный завод. М., 1955, стр. 253.

<sup>2</sup> План племенной работы Смоленского конного завода на 1960—1970 гг., стр. 171.





Рис. 20. Чарка

хранилось одно семейство небезавшей Чесмины р. 1915 г. в конном заводе Елисеева от Светоча и Черешни. В 1940 г. это семейство объединяло шесть маток, к 1960 г. оно выросло до 11 маток и велось через трех дочерей Чесмины—Чародейку 2.22,7, Черешню 2.18,9 и Чаровницу 2.27,2. Сейчас в этом семействе также 11 маток, наиболее мощная ветвь небезавшей Чарки (Казачок—Черета), объединяющая шесть маток. К этому семейству принадлежат такие замечательные матки, как Чванная (мать Чародея 2.06,7 и Чемпиона 2.06,9), резвые Топь 2.09,3 и Танкетка 2.07,3 и другие.

Из семейства Орианды сохранилась только одна ветвь ее дочери Опоры 2.19 р. 1936 г. (Петушок—Орианда), которая образовала свое семейство. В нем тоже одиннадцать кобыл, в числе их Неаполитанка 2.15,6 и ее дочери Непобедимая 2.08,8 и Нельма 2.41; Обаятельная 2.11,3 со своими дочерьми Окраской 2.15 и Отгадкой 2.41.

В семействе Отваги 2.37 вороной 1951 г. (Одинокий—Прыгунья), входившей в знаменитое гнездо Прелести, — шесть кобыл: Отцизна 2.16,1 с дочерьми Огненной 2.22,2 и Основной 2.19,7 (матерью Отблеска 2.15,7 и Осады 2.59,52), Онега 2.16,5 с дочерью Отповедью 2.08,5 и Ольта 2.10,7.

За последние годы в Смоленском заводе оформилось два новых семейства: Доверчивой Подруги 2.38 р. 1945 г. (Подарок—Дипломная), объединяющее десять маток: дербистку Прохладу с дочерьми Пальмирой 2.07,5 и Памятью 2.13, небезавшую Подругу с дочерьми Пирамидой 2.20 и Птичкой 2.23,7, трех дочерей

Ложбины 2.15,3 (Лама 2.15, Ленка 2.29,7 и Любимая 2.15,3) и семейство Мудрой Пословицы 2.23 1948 г. (Похвальный—Медуница), в котором пока четыре кобылы: Минута 2.15,2, Монополия 2.18,9 и Манера 2.16,3 со своей дочерью Морковкой 2.18,3.

Примеры маток, поступивших на комплектование Смоленского конного завода, не сохранились. Известно только, что из 56 маток семь, или 12,5%, имели рост 150 см и ниже, с ростом 152—155 см было 25 кобыл — 44,0%; 156—158 см — 17 кобыл 30,5% и 160 см — 7 кобыл—13%. Средние промеры маточного состава за ряд лет такие:

Таблица 6

	Год	Кол-ч. голов	Промеры, см				Индекс		
			высота в холке	косая длина	обхват		форма-та	обхвата груди	костности
					груди	пасты			
Матки Смоленского конного завода	1940	135	158,0	158,8	179,4	19,4	100,5	110,1	12,27
	1960	50	158,8	159,2	183,0	19,5	101,1	115,3	12,28
	1971	67	161,3	162,2	186,0	19,8	100,8	115,1	11,70
Плановое задание	—	—	158	160	182	19,5	101,2	115,2	12,35
Средние по породе <sup>1</sup>	—	—	160,2	162,3	181,2	19,85	101,3	113,1	12,39

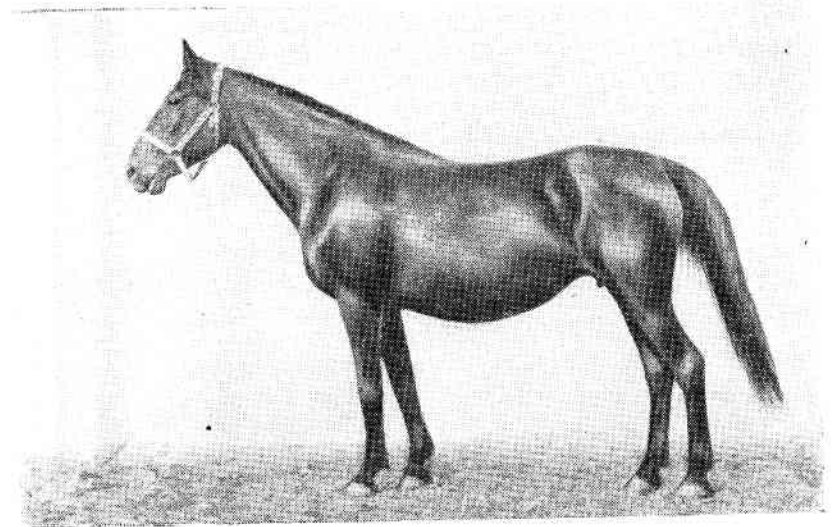


Рис. 21. Мудрая Пословица

<sup>1</sup> Средние промеры по породе по данным А. Фомина — «Коневодство и конный спорт», 1967, № 10.

Средние промеры маток за последнее десятилетие улучшились и превышают как плановое задание, так и средние промеры по породе в целом.

Имеющиеся в заводе кобылы по возрасту распределяются следующим образом:

до 5 лет 1 кобыла, или 1,5%; от 6 до 10 лет 33 кобылы, или 49,3%; от 11 до 15 лет 25 кобыл, или 37,3%; от 16 до 20 лет 8 кобыл, или 11,9%. Из 67 кобыл гнедой масти — 33, вороной — 21, рыжей — 7, караковых — 4 и серых только 2.

В наше время, когда основные положения по племенной работе с русской рысистой породой считают, что «ведущим моментом в отборе является резвость», важно проследить, как велся отбор маток по данному показателю. Это можно видеть из следующей таблицы:

Таблица 7

Рекорды	1922		1940		1960		1971	
	кол.ч. маток	%	кол.ч. маток	%	кол.ч. маток	%	кол.ч. маток	%
2.10 и резвее	—	—	—	—	1	2,0	7	10,5
От 2.10,1 до 2.15	3	4,9	14	10,3	6	12,0	16	23,9
От 2.15,1 до 2.20	2	3,3	19	14,0	9	18,0	27	40,3
От 2.20,1 до 2.30	16	26,3	36	26,7	16	32,0	9	13,4
2.30,1 и тише	12	19,6	46	34,0	11	22,0	6	8,9
Небежавших	28	45,9	20	15,0	7	14,0	2	3,0
Всего	61	100,0	135	100	50	100,0	67	100

Если не принимать во внимание показатели 1922 г. когда конный завод комплектовался случайными кобылами, почти половина которых не была испытана, то и в 1940 г. небежавших кобыл было 15%, а кобыл тише 2.20 — больше 60%, даже в 1960 г. процент небежавших кобыл был равен 14, а кобыл тише 2.20 оставалось еще 54%.

Однако за последнее десятилетие достигнут большой прогресс в отборе маточного состава по резвости. Мы видим, что ведущей группой стали матки с резвостью от 2.15,1 до 2.20 — 40,3%. Значительный удельный вес имеет и группа маток, входящих в класс 2.15 и резвее, их почти 35%, наконец появилась группа кобыл класса 2.10 и резвее — таких кобыл семь или 10,5%.

Соответственно сократилась группа «тихих» и небежавших кобыл, а те, что в ней остались, — это все очень ценные матки или проверенные по приплоду, такие, как Наивная 2.42,4, мать

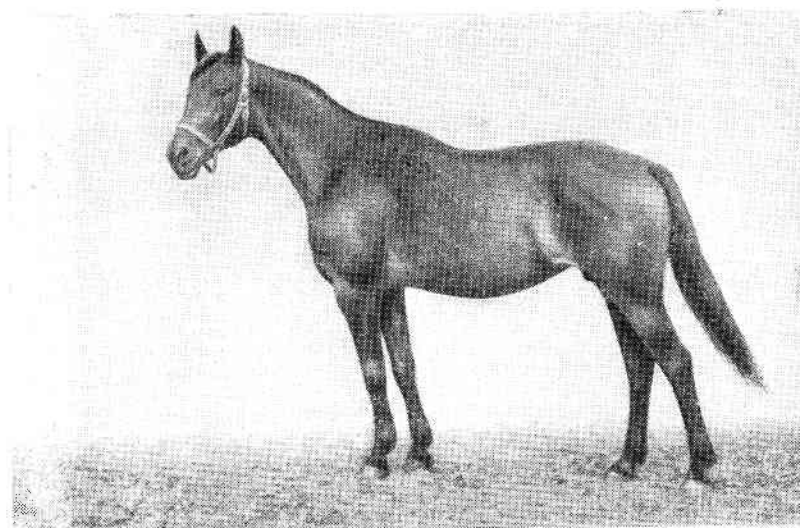


Рис. 22. Прохлада

Намека 2.04 и Наметки 2.05,8, или кобылы из женских семейств, зачисленные в маточный состав по этому признаку (Чечетка 2.58 — дочь Чарки, Нельма 2.41,5 — дочь Неаполитанки и небежавшие Дипломатия и Подруга — дочери Доверчивой Подруги).

А. Фомин<sup>1</sup> приводит следующие данные о распределении 1226 русских рысистых кобыл, включенных в подборы 1966 г. в класс 2.20 и резвее, отнесено 59% маток, в класс 2.15 и резвее — 26,7% и в класс 2.10—4,7%. По Смоленскому конезаводу соответственно в эти классы отнесено 2.20 и резвее 74,7%, 2.15 и резвее — 34,4% и, наконец, 2.10 и резвее — 10,5%.

Смоленский конный завод располагает племенным материалом с лучшими рекордами, чем средние по породе, от которого можно получать рысаков высокого спортивного класса.

Существенно улучшился и классный состав маток Смоленского конного завода (табл. 8).

### Разведение лошадей

Для коллектива конников Смоленского завода непреложной истиной является то, что высокая зажеребляемость кобыл возможна только при правильном проведении случки кобыл. Вот почему они считают, что сроки случки, рекомендуемые «Техно-

<sup>1</sup> Фомин А. Русский рысак — достижение советских селекционеров. — «Коневодство и конный спорт», 1967, № 10.

Таблица 8

Класс	1940 г.		1960 г.		1971 г.	
	колич. маток	%	колич. маток	%	колич. маток	%
Элита	47	34,8	10	20,0	51	76,1
I класс	73	54,1	39	78,0	16	23,9
II класс	15	11,1	1	2,0	—	—
	135	100,0	50	100,0	67	100,0

логией выращивания рысистых лошадей в конных заводах СССР», являются наиболее оптимальными. Случной сезон начинается с 1 февраля и заканчивается 1 июля. Ранняя случка повышает процент зажеребляемости кобыл, удлиняет случной сезон, что в свою очередь дает возможность более равномерно распределить нагрузку на жеребцов в период случного сезона.

По наблюдениям специалистов завода, жеребята ранней выжеребки лучше используют выпас под маткой, отъем их происходит в пастбищный период и отъемыши еще могут пастись на отавах. Матки после отъема также хорошо поправляются на пастбище.

Успешное проведение случки во многом зависит от состояния жеребцов и кобыл. Заводской порядок тех и других достигается здесь путем полноценного кормления, хорошего ухода и обязательного продолжительного моциона.

Ожирение лошадей понижает интенсивность обмена веществ в организме животных и ведет к угнетению половой функции. У жеребцов ожирение связано с ухудшением качества спермы и пониженным половой потенции, а у кобыл с продолжительными, часто повторяющимися циклами охоты и ненормальным созреванием фолликулов.

Плохая упитанность производящего состава еще в большей степени приводит к нарушению нормальной половой функции, а следовательно, и к снижению оплодотворяемости. Вот почему в заводе строго следят за состоянием упитанности племенных лошадей.

Перед началом случного сезона у жеребцов исследуют семя и оценивают его качество по объему, степени активности сперматозоидов, их концентрации и переживаемости. Исследование семени периодически повторяют в течение всего периода случки. Прохолостевших кобыл подвергают гинекологическому обследованию и лечению.

Основным условием высокой зажеребляемости кобыл является осеменение в период созревания фолликула, причем как можно ближе к моменту овуляции. Чтобы уловить нужный момент, кроме выявления охоты, у кобыл при помощи жеребца-пробника



Рис. 23. Матки на пастбище

проверяют ее наличие ректально по степени созревания фолликулов.

Раннее ректальное исследование на жеребость, еще в период случки, дает возможность выявить холостых кобыл и своевременно случить их повторно. Чем раньше будет установлена жеребость кобылы, тем легче уберечь ее от аборта, создав правильный режим кормления и содержания. Чтобы обеспечить плоду нормальные условия развития, жеребым кобылам назначают полноценное разнообразное кормление и своа длительный моцион на свежем воздухе.

В маточных конюшнях на каждом деннике вывешивается табличка с указанием клички жеребца, которым покрыта кобыла, даты случки и даты предполагаемой выжеребки. За новорожденным жеребенком обеспечивается самый тщательный уход. Через 5—6 дней после выжеребки подсосным кобылам назначается моцион вместе с жеребятами. Опыт показал, что жеребята прекрасно переносят такие прогулки.

Вот вкратце те мероприятия, проводя которые коллектив конников Смоленского конного завода ежегодно добивается высоких показателей воспроизводства.

За последние пять лет (с 1966 по 1970) в Смоленском конном заводе было выращено в среднем по 87,2 жеребенка на 100 маток, тогда как за это же время все конные заводы русского рысистого направления выращивали в среднем за год только по 77,3 жеребенка.

Конный завод в 1966 г. вырастил 98 жеребят на 100 маток, на 20 жеребят больше, чем в среднем по всем конным заводам русского рысистого направления и занял среди них первое место. В 1967 г. было выращено 93 жеребенка, на 13 жеребят больше, чем в среднем по породе, но Смоленский конный завод занял только второе место, уступив первенство Омскому конному заводу.

### Выращивание резвых лошадей — основная задача рысистого коннозаводства

Русский рысак вышел сейчас на международную арену не только как участник соревнований, но и как объект экспорта. Поэтому, естественно, стал вопрос об улучшении его резвости.

«На данном этапе развития нашего хозяйства имеет смысл разводить рысистых лошадей только высшего качества, большой резвости. Рысистые лошади посредственные, хотя бы и дешевые, никому не нужны. Удачные выступления советских рысаков в ФРГ, Швеции и Финляндии вызвали к ним большой интерес. При условии производства лошадей русской рыистой породы высокого качества имеется реальная возможность сбыта таких лошадей на экспорт»<sup>1</sup>. Но что значит лошадь «высокого качества и большой резвости»? Как конкретизировать это понятие, перевести его на язык минут и секунд? Как известно, в Западной Европе принят стандарт резвости рысаков 1 мин. 20 сек. на 1000 м, что соответствует 2 мин. 08 сек. на 1600 м. Посилен ли такой стандарт для русских рысаков?

Вот что пишет по этому поводу В. О. Липпинг: «Нам представляется принципиально важным в обзорах и анализах почаще обращаться к лошадам такого класса, как 1 мин. 20 сек. на 1 км, или 2 мин. 08 сек. на 1600 м, это мерило общеевропейской рыистой элиты, и именно производство таких лошадей должно быть задачей нашего рысистого коннозаводства»<sup>2</sup>.

Как показывают таблицы рекордов, «наиболее выдающиеся лошади русской рыистой породы близко, может быть, вплотную подходят к лучшим рысакам Западной Европы (а может быть, и США). Однако количество таких выдающихся рысаков у нас прямо-таки ничтожно малое, хотя могло бы их быть гораздо больше»<sup>3</sup>.

В связи с производством резвых рысаков, как мы знаем, уточнены цель и направление отбора, ведущим моментом в отборе является резвость. Для осуществления такого отбора необ-

<sup>1</sup> Основные положения по племенной работе с русской рыистой породой. Всесоюзный научно-исследовательский институт коневодства. 1960, стр. 30.

<sup>2</sup> В. Липпинг. Нужна ли ранняя выжеребка в рыистом коннозаводстве. — «Коневодство и конный спорт». 1971, № 9.

<sup>3</sup> Основные положения по племенной работе с русской рыистой породой. Стр. 31.



Рис. 24. Вид конюшен с левадами

ходимо, чтобы наследственные задатки молодняка были полностью выявлены. Все это хорошо известно конникам Смоленского конного завода, перестроившим выращивание и воспитание молодняка на рациональной основе. За время пребывания молодой лошади в заводе ставится задача выработать у нее крепкое здоровье, прочные сухожилия и связки, хорошую мускулатуру. Воспитать молодняка послушным и доверчивым к человеку.

Все это достигается разработанной и строго проводимой системой выращивания молодняка.

Обязательные условия этой системы — ласковое и спокойное обращение с жеребятами, максимальное использование свободного движения на воздухе в любое время года.

Непременная составная часть системы — правильная организация левадного содержания. Наличие левадного хозяйства на площади 100 гектаров легко позволяет это сделать.

Кормление молодняка производится на основе разработанных Всесоюзным научно-исследовательским институтом норм кормления. Кормовые рационы молодняка обеспечиваются за счет выделения самых высококачественных кормов. Для выдающихся лошадей применяется строго индивидуальное кормление.

Развитие молодняка контролируется путем взятия промеров строго в установленные сроки. За последние годы средние промеры молодняка всех возрастов значительно превышают стандарты развития, принятые планом племенной работы.



Полноценное кормление молодняка неразрывно связано с его скороспелостью, более ранней подготовкой лошадей к испытаниям.

Улучшению резвости смоленских рысаков послужило введение начиная с 1961 г. раннего интенсивного тренинга. Суть такого тренинга заключается в том, что молодняк заезжается ранней весной, в возрасте 10—12 месяцев. Весной и летом молодняк после работы на кругу в утренние часы всю вторую половину дня выпасается в левадах. Интенсивность тренировки с каждым осенним и зимним месяцем возрастает с таким расчетом, чтобы большая часть двухлеток была готова к отправке на ипподромы уже в апреле следующего года. В период заводского тренинга от наездников требуют строго индивидуального подхода к каждой лошади.

Кропотливый труд по выращиванию резвых рысаков продолжается и завершается на ипподромах.

Большая и лучшая часть молодняка Смоленского конного завода испытывается на Московском ипподроме. Безусловно, в тех успехах, которые достигло за последние годы это хозяйство, большая заслуга и пятнадцатого тренотделения Московского ипподрома во главе с мастером-наездником А. Крейдиным.

Первый серьезный успех А. Крейдина на лошадях Смоленского конного завода был достигнут в 1968 г., когда в его руках дочь Метеора и Прохлады—Пальмира пришла в резвость 2.07,5. Затем последовали его успешные выступления на Османе в Дании, Швеции и Венгрии. В 1969 г. уже два рысака под управле-



Рис. 25. Тренировка молодняка в заводе



Рис. 26. Чародей

нием А. Крейдина достигли заветного рубежа: Обрыв 2.07,6 (Опричник—Облава) и Чародей 2.06,7 (Опричник—Чванная). Кроме того, на Чародее выиграны три традиционных приза, в числе их летний и зимний «Большие призы» для лошадей трех лет. В 1970 г. Чародей в руках А. Крейдина выигрывает «Большой Всесоюзный приз», а Чибис 2.06,1 (Парк—Чаровница) — приз «Элиты» и ряд других традиционных призов.

В 1971 г. А. Крейдин второй год подряд выигрывает «Большой Всесоюзный» уже на брате Чародея гнедом Лоте 2.07,2 (Опричник—Лемма).

Выдающийся класс этой лошади был дважды подтвержден в этом году, первый раз в международном призе «Финско-советской дружбы», когда Лот улучшил свой рекорд до 2.06, а второй раз в ФРГ, где он приехал в резвость 2.05,3.

В нашей специальной прессе уже отмечалось, что А. Крейдин грижды выиграл «Большой Всесоюзный приз», что до этого удавалось сделать только М. Д. Стасенко, по праву считавшемуся наиболее одаренным и удачливым наездником.

Сезон 1972 г. А. Крейдин открыл выигрышем 5 марта «Большого зимнего приза» на Павлине, сыне Напора и дербистки Прохлады. И мать и отец Павлина принадлежат к основной для Смоленского конного завода линии Трепета, на которого он инбридирован V, III—V, IV, а также на Подарка III—III.

На «Зимнее дерби» было записано 11 самых резвых четырехлеток семи лучших конных заводов. В первом гите Павлин

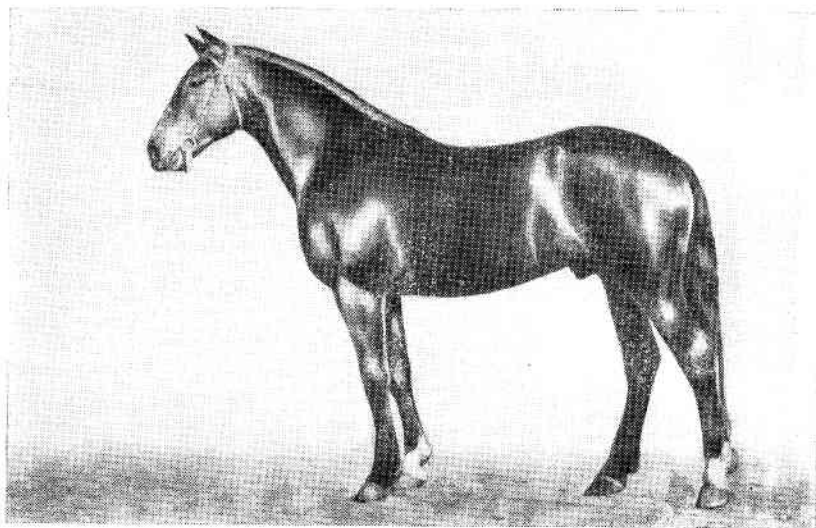


Рис. 27. Лот

который вел бег, на финише сбился и пропустил вперед Канска (Окапи-с-Комедия) Александровского конного завода, закончившего бег в 2.11,6. Эта неудача не смутила Крейдина. Он блестяще выиграл второй гит в резвость 2.10,3, улучшив рекорд Павлина на 3,9 сек.

Большая заслуга в выявлении резвых лошадей Смоленского конного завода принадлежит также ряду наездников других ипподромов. В их числе в первую очередь хочется отметить Н. Памятушева — наездника Калининского ипподрома, впервые приехавшего на Османе в 1965 г. в резвость 2.09,1 (1609 м), а затем успешно выступавшего на нем на международных соревнованиях.

В 1969 г. Н. Памятушев выявляет и вторую резвую лошадь — Пломбира 2.08 (Метеор—Походка).

Трех лошадей в класс 2.10 ввел наездник Пермского ипподрома И. Корякин: Полета 2.09,9 (Ливер—Пурга), Озона 2.08,9 (Залет—Обаятельная) и Мотылька 2.08,8 (Опричник—Манера).

Всего в конном заводе за время его существования выявлено 48 рысаков класса 2.10 и резвее, в том числе 4 рысака резвее 2.05. Это — Петушок 2.03,5, Легион 2.04,2, Осман 2.03,9 и Намек 2.04.

### Коннозаводство рентабельно

Результат деятельности коннозаводства, как отрасли хозяйства оценивается, однако, не количеством выигранных призов

и установленных рекордов. Рентабельность — вот тот показатель, по которому судят о годовых итогах работы.

Рентабельность коннозаводства зависит от многих причин. Влияет на это размер отрасли. Как показал анализ производственной деятельности коннозаводства, проводимый Всесоюзным научно-исследовательским институтом коневодства, в среднем на один рысистый конный завод приходится 71 матка. В конных заводах, где число маток больше среднего, как правило, стоимость годового содержания племенных лошадей из расчета на одну голову будет ниже в сравнении с заводами, имеющими меньшее поголовье кобыл.

В Смоленском заводе, где количество маток колебалось от 60 до 70 кобыл, за последние пять лет стоимость годового содержания одной головы производящего состава была в среднем на 7,3% выше, а молодняка от 1 года до 2 лет на 8,7% выше, чем в среднем по конным заводам русского рысистого направления.

Стоимость содержания молодняка старше 2 лет за это же время была на уровне средних показателей русских рысистых заводов или даже несколько ниже их.

Большое влияние на рентабельность коннозаводства имеет производительность труда. Обычно как показатель производительности берется выработка товарной продукции на одного среднегодового работника. В Смоленском заводе за последние годы средняя выработка на одного работника, занятого в кон-



Рис. 28. Чибис. На Московском ипподроме

нозаводстве, была равна 3774 рублям. Это на 54% выше средней выработки одного рабочего по рысистым конным заводам.

По выработке товарной продукции Смоленский конный завод с 1966 по 1970 г. занимал второе место среди 18 конных заводов русского рысистого направления, неизменно уступая только Локотскому конному заводу.

Уровень рентабельности определяется и классностью реализуемой продукции, так как от этого целиком зависит реализационная цена.

Из таблицы 9, дающей сведения о классности реализованного молодняка, видно, что все пять лет лошади были проданы элитой и первым классом, а в 1966 и 1969 годах продавался только элитный молодняк.

Таблица 9

Год	Всего продано лошадей	В том числе		В процентах			В среднем по породе в процентах		
		элита	I кл.	элита	I кл.	всего элита и I кл.	элита	I кл.	всего элита и I кл.
1966	15	15	—	100,0	—	100,0	80,5	18,5	99,0
1967	48	41	7	85,4	14,6	100,0	85,6	12,9	98,4
1968	26	21	5	80,8	19,2	100,0	88,4	10,0	99,0
1969	29	29	—	100,0	—	100,0	94,9	4,4	99,3
1970	70	62	8	88,5	11,5	100,0	—	—	—

Уровень рентабельности в отдельные годы претерпевал значительные колебания. Такие же колебания дают и средние показатели рентабельности по всем конным заводам русского рысистого направления. Себестоимость и реализационная цена одной головы молодняка (руб.) и уровень рентабельности показаны в таблице 10.

Таблица 10

Год		Себестоимость, руб.	Реализационная цена, руб.	Прибыль, руб.	Уровень рентабельности, %	Прибыль всего, тыс. руб.
1966	Смоленский конезавод	2073	2818	740	35,6	15,3
	Среднее по породе	1807	2806	999	55,6	—
1967	Смоленский конезавод	2137	2946	809	37,8	37,8
	Среднее по породе	2086	2790	704	33,4	—
1968	Смоленский конезавод	2023	3358	1335	66,0	34,7
	Среднее по породе	2193	2949	756	33,4	—
1969	Смоленский конезавод	2200	2753	553	25,1	18,8
	Среднее по породе	2245	2995	750	32,9	—
1970	Смоленский конезавод	2350	2784	434	18,4	30,4

За последние годы на Московских международных аукционах смоленские рысаки неизменно пользовались большим спросом. Особенно много питомцев завода куплено Финляндией и Швецией. На ипподромах этих стран заслуженной славой пользовались Намек 2.04 со своей сестрой Наметкой 2.05,8, Трон 2.07, Тюльпан 2.07,2 и другие резвые рысаки. Все эти лошади принесли своим владельцам немалый доход выигрышем крупных призовых сумм.

Продажа молодняка на экспорт очень выгодна и для хозяйства. За пять лет (с 1966 по 1970) средняя цена полуторника Смоленского завода, проданного на аукционе, была равна 3794 рублям. За эти же годы конный завод продавал внутри страны лошадей трех-четырёх лет, выручая в среднем только по 2931 рублю.

## КОНЕВОДЫ ЗАВОДА

Читатель уже знает, что руководство зоотехнической работой Смоленского конного завода с первых дней его организации осуществлялось А. Н. Владыкиным, в последующие годы работавшим старшим научным сотрудником Всесоюзного научно-исследовательского института коневодства. А. Н. Владыкиным был составлен первоначальный план племенной работы. Он же внес коррективы в план племенной работы на 1940—1950 гг. и давал по нему заключение.

Руководство А. Н. Владыкина положительно отражалось на любой из сторон племенной работы, будь это совершенствование линий, формирование женских семейств или просто удачный подбор. Память о А. Н. Владыкине как одном из ведущих участников создания русской рысистой породы и основоположнике племенной работы в Смоленском конном заводе должна навсегда сохраниться у советских коневодов.

Но кто же непосредственно руководил коннозаводством в первые годы? Первый директор Смоленского конного завода Л. Н. Окунев был разносторонне образованным зоотехником, большим знатоком рысистой лошади. Он является автором или по крайней мере соавтором зоотехнических подборов, в результате которых были получены рекордисты Петушок, Трепач и Прюнель.

Леонид Никитович сопровождал советских рысаков в их гастрольной поездке по Германии и с честью оправдал звание советского специалиста. Не раз в специальной прессе немецкие коннозаводчики с большим уважением отзывались об Л. Н. Окуне как крупном знатоке рысистой лошади и специалисте в области ее испытаний. В последние годы жизни Л. Н. Окунев работал в должности главного зоотехника Московского треста конных заводов и продолжал руководить племенной работой Смоленского завода, входившего в состав треста.

Смоленскому конному заводу очень повезло. С первых дней его организации тонкое дело доведения рысаков до нужных кондиций оказалось в руках опытного заводского тренера А. П. Орлинского. Вместе с ним работал тогда еще молодой наездник

Л. Е. Хосроев, впоследствии автор широко известного труда «Система тренировки рысистой лошади».

Вот отрывок из воспоминаний Л. Е. Хосроева: «Однажды кто-то задал моему учителю — замечательному заводскому тренеру А. П. Орлинскому вопрос:

— С какого времени следует начинать тренировку жеребенка?

И последовал неожиданный ответ:

— Когда он находится в брюхе матери.

Можно утверждать, что в этом ответе нет преувеличения. Нормальное развитие жеребенка в утробный период — есть фундамент тренировки.

А. П. Орлинский даже на ведущих государственных конных заводах, где в маточных конюшнях работает обычно достаточное число высококвалифицированных специалистов, тем не менее всегда старался войти в жизнь конюшни и посещал ее не только днем, но и ночью, так как придавал этому большое значение. Все наши коневоды, особенно его многочисленные ученики-наездники, среди которых есть и мастера, хорошо знают, какой это был замечательный мастер и как много отлично подготовленных двухлетков и целых ставок он привел на Московский ипподром<sup>1</sup>.

А вот какую характеристику дает обоим наездникам покойный профессор В. О. Витт: «Л. Е. Хосроев не только следил за работой лучших советских тренеров и наездников, но и сотрудничал с многими из них. В частности, он долгое время работал под непосредственным руководством А. П. Орлинского, знания и мастерство которого по рысистому тренингу, особенно по воспитанию и тренингу молодняка, трудно переоценить. Совместно с А. П. Орлинским были подготовлены Л. Е. Хосроевым такие выдающиеся рысаки, как Петушок 2.03,5 и Прюнель 2.08,2. Впоследствии, работая уже самостоятельно в Прилепском конном заводе, Л. Е. Хосроев воспитал и подготовил ставку, в которой были Бубенчик 2.10,4, Смех 2.10,6, Утес 2.16,7, Принцип, Боевой Порядок и другие известные рысаки своего времени»<sup>2</sup>.

Наконец, в ипподромных успехах первых питомцев завода немалая заслуга и управляющего заводом в первый год организации В. М. Ирбэ, а затем агронома, всю жизнь проработавшего в коннозаводстве. Это он создавал кормовую базу, которая с первых лет обеспечивала коннозаводство доброкачественными кормами.

После ухода Л. Н. Окунева с поста директора, вся работа по коннозаводству осуществлялась И. И. Мартыновым, прора-

<sup>1</sup> Хосроев Л. Е. Система тренировки рысистой лошади. М., 1955 г., стр. 19—20.

<sup>2</sup> Хосроев Л. Е. Система тренировки рысистой лошади (предисловие редактора), М., 1955, стр. 4—5.



ботавшим старшим зоотехником в этом хозяйстве более двадцати лет. Это он добился таких высоких показателей, по которым Смоленский конный завод был участником ВСХВ в 1939—1940 гг. и по которым награжден орденом Ленина. А сколько резвых рысаков было выращено за это время! Дербист Орленок 3.21,6, Нерехта 2.08,4, Новый Петушок 2.09,4 и многие другие.

Иван Иванович Мартынов — автор плана племенной работы, по которому завод работал с 1941 по 1960 г. В этом плане, написанном с любовью и вдохновением, дан исчерпывающий анализ племенной работы завода почти за двадцатилетний период его существования и приведены плановые предположения на будущее. Многие из его предположений полностью подтвердились. Так, например, автор настоятельно рекомендовал использовать выранжированного Нового Петушка и, наоборот, предостерегал против ввода в завод дербиста Вечера. Как мы теперь знаем, Новый Петушок дал Напора, с успехом продолжившего работу с линией Трепета; использованный же в заводе, вопреки предостережениям, Вечер не оставил там никакого следа.

Значительный период работы И. И. Мартынова протекал в дни войны, когда племенные лошади были эвакуированы в Рязанскую область, а также в послевоенные годы восстановления хозяйства, разрушенного оккупантами.

В это время хорошим помощником Мартынова был заводской тренер Е. Г. Кушнырь.

Добрим словом надо вспомнить участника ВСХВ 1939—1940 гг. Никиту Маркова, знаменитого в прошлом наездника Расторгуева, выигравшего дерби в 1906 г. на Кубском, большой приз на Машистом и не встречавшем соперников приезде на Лешем (сыне Кряжа Быстрого и Лихой Любы).

Для истории Смоленского конного завода должно быть сохранено имя С. А. Степанова, проработавшего директором с 1933 по 1948 г. С. А. Степанов, красногвардеец, участник гражданской войны, пришел в коннозаводство уже немолодым человеком, однако всей душой полюбил это дело и отдавал ему все силы. Заслуга С. А. Степанова состоит в своевременной эвакуации завода и в его сохранении в тяжелые годы зимовок в Рязанской области. Много труда и энергии вложил С. А. Степанов в восстановление разрушенного хозяйства в послевоенные годы.

Интересна биография у В. В. Чернышова, пришедшего в Смоленский конный завод в 1953 г. и вначале работавшего в должности главного зоотехника. Чернышов стал коневодом с юных лет. Шестнадцатилетним пареньком он работает наездником колхозного тренпункта у себя на родине в селе Стрелецкая Слобода Чувашской АССР. Война отрывает Виктора Васильевича от любимого дела. В 1943 г., после окончания пехотного училища, он воевал на 2-м Украинском фронте. Но и там судьба снова сводит его с лошадыю.

После тяжелого ранения и излечения в 1944 г. Чернышов назначается младшим командиром в одно из кондепо. В этом кондепо были сосредоточены племенные лошади верховых пород, которые впоследствии пошли на комплектование Скадовского, Запорожского и других конных заводов. В 1946 г. — демобилизация и учеба в Московском зоотехническом институте, после окончания которого молодой специалист назначается старшим зоотехником по коннозаводству Перевозского конного завода. В 1954 г. В. В. Чернышова переводят в Смоленский конный завод, где вначале он занимает должность главного зоотехника, а с 1960 по 1964 г. — директора.

В хозяйстве была создана устойчивая кормовая база, организовано левадное хозяйство. Удалось преодолеть спад и в ипподромных успехах смоленских рысаков. В 1957 г. «Большой Всесоюзный приз» выигрывает Прохлада 2.09 (Припев — Доверчивая Подруга). За это же время были выращены такие заводские производители, как Осман 2.03,9 (Напор—Обнова), Намек 2.04 (Метеор—Наивная), Миньон 2.11 (Напор—Мудрая Пословица) и Чемпион 2.06,9 (Парк—Чванная). Смоленских рысаков начали продавать за границу. В 1960 г. был составлен новый селекционный план, много способствовавший упорядочению племенного дела. Налаживалась работа других отраслей.

За плодотворную работу в Смоленском конном заводе В. В. Чернышов был награжден орденами «Знак Почета» и Трудового Красного Знамени. Ныне Виктор Васильевич работает в Москве заместителем начальника Главного управления коневодства и коннозаводства Министерства сельского хозяйства РСФСР.

Г. В. Чабановский (директор в настоящее время), тоже всецело посвятил себя работе с русским рысаком. В 1952 г., сразу после окончания Московской сельскохозяйственной академии им. Тимирязева, Григория Васильевича назначают главным зоотехником Александровского конного завода — одного из лучших хозяйств, разводящих русских рысаков. Восемь лет работы в этом заводе были хорошей школой для молодого зоотехника. В 1960 г., когда Чабановского перевели главным зоотехником в Смоленский конный завод, он уже был квалифицированным специалистом, прекрасно знавшим русскую рысистую породу, методы ее разведения, технологию выращивания молодняка и все тонкости его заводского тренинга. Через пять лет работы Г. В. Чабановского главным зоотехником в 1965 г. сразу пять лошадей Смоленского конного завода попали в список рысаков 2.10 и резвее, а всего за время его работы с такой резвостью выявлено 28 лошадей. С 1964 г. Г. В. Чабановский назначен директором, сменив на этом посту В. В. Чернышова.

Главным зоотехником по коннозаводству стал В. И. Сороченко. В 1957 г., после окончания Ижевского зоотехнического института, он назначается зоотехником Красноармейского кон-

ного завода, разводящего тяжеловозов, и лишь в 1964 г. переводится в Смоленский конный завод. Возникали серьезные опасения, справится ли Виктор Иванович с работой главного зоотехника одного из ведущих хозяйств по разведению русского рысака, ведь до этого он работал только с тяжеловозами. Но несколько лет работы под руководством опытного специалиста (директора) не прошли даром. Блестящие ипподромные успехи, которых добились питомцы завода, два года подряд выигравшие «Большой Всесоюзный приз», говорят о том, что коннозаводство в Смоленском конном заводе на резком подъеме.

За эти годы в Смоленском заводе выросла целая плеяда талантливых наездников. Сейчас С. Е. Чеухова уже называют опытным наездником. Шестнадцатилетним подростком пришел он на тренконюшню в 1929 г., учился у Орлинского, Кушныря. С 1935 по 1941 г. работал помощником у наездника Ф. С. Степанова, затем воевал, был на Западном фронте, дошел до Одера. После демобилизации сразу же вернулся на завод и с тех пор имеет самостоятельное тренотделение, заслуженно считаясь знатоком подготовки молодых рысаков. Через его руки прошли: дербистка Прохлада 2.09, Миньон 2.11, Пальмира 2.07,5, Непобедимая 2.08,8, Обаятельная 2.11,3 и Озон 2.08,9.

Большинство наездников завода — воспитанники известной Хреновской школы, давшей рысистому спорту много замечательных мастеров.

Следует сказать и о потомственном наезднике В. Ф. Степанове. Его отец, Филипп Степанович, почти всю жизнь проработал в Смоленском конном заводе, сам учился у Орлинского, а нынешние мастера почти все его ученики. Владимир Филиппович пришел на тренконюшню к Е. Г. Кушнырю в 1941 г. в Старожилове еще мальчишкой. Вернувшись в Алексин, работал помощником у отца, в 1945 г. был командирован в Хреновое, после окончания школы в 1947 г. получил самостоятельное отделение. Еще работая помощником у отца, В. Ф. Степанов подготовил таких резвых лошадей, как Облава 2.14,4, Обзор 2.11,7 и Озорник 2.13,3. За последние годы из его тренотделения вышли: харьковский дербист Тальони 2.10,4, Топь 2.09,3, Обрыв 2.07,6 и Тополь 2.08. В. Ф. Степанов награжден Юбилейной медалью в связи со 100-летием со дня рождения В. И. Ленина.

Михаил Абрамович Моисеев по сравнению с другими наездник еще молодой, только в 1955 г. окончил Хреновскую школу и вначале работал помощником у В. Ф. Степанова. Самостоятельное отделение получил только в 1961 г. Но все единодушно говорят, что талантом Михаила Абрамовича судьба не обидела и руки у него золотые. Более десяти его питомцев в списке рысаков 2.10 и резвее и в числе их дербист 1971 г. Лот 2.05,3 и Чибис 2.06,1.

Наездник Сергей Иванович Богданов — уроженец Алексина. С шестнадцати лет работает в заводе, сначала табунщиком, за-

тем конюхом, ухаживал за производителями Вечером, Припевом и Одиноким. В 1952 г. командирован в Хреновое. После окончания школы работает наездником. Это он подготовил дербиста 1970 г. Чародея 2.06,7, Чемпиона 2.06,9, Вымпела 2.09,2 и других. С. И. Богданов также был награжден Юбилейной медалью в связи со 100-летием со дня рождения В. И. Ленина.

Золотой фонд завода, созданный за эти годы, — квалифицированный коллектив конюхов. Не так то просто было подобрать людей, любящих дело, всей душой ему преданных. А ведь иначе работать в коннозаводстве нельзя. Но и одной преданности мало, конюху нужно привить навыки ухода за лошадьми, часто горячими и строптивыми, познакомить со спецификой работы с матками, отъемышами и тренмолодняком.

Много труда положили первые специалисты завода М. Н. Окунев, И. И. Мартынов и А. П. Орлинский, чтобы передать коллективу конюхов выработанные многолетней практикой приемы работы и правила обращения с лошадьми. Молодые конюхи овладевали искусством вырабатывать у лошадей условные рефлексы, необходимые для ее тренинга и дальнейшего использования.

И, несомненно, успехи в коннозаводстве, достигнутые за последние годы, — это результат не только самоотверженного, но и квалифицированного труда конюхов.

Познакомим читателя с некоторыми из них. Начнем с ветерана. Сорок лет трудился на конной части Иван Панфилович Селедцов, член КПСС, ударник коммунистического труда, неоднократный участник ВДНХ СССР. Работу он начал в 1931 г. на конюшне отъемышей. В его группе был будущий дербист Орленок. Иван Панфилович хорошо помнит Орленка, уж больно он был живым и забиякой, старые конюхи говорили: вылитый отец — Петушок. С 1934 по 1941 г. — бригадир маточной конюшни. В 1939—1940 г. в своей бригаде получил почти от каждой матки по жеребенку. Был участником ВСХВ.

С 1941 г. Иван Панфилович был на фронте. В 1945 г. после демобилизации вернулся в конный завод. «Тут, — говорит Иван Панфилович, — мне повезло. От маток моей бригады были получены почти все резвачи последних лет — Осман 2.03,9, Намек 2.04, Наметка 2.05,8, Чибис 2.06,1, Чародей 2.06,7, Лот 2.05,3 и другие». В 1971 г. И. П. Селедцов после тяжелой травмы перешел на пенсию. Но его по-прежнему можно видеть каждый день на конюшне.

Семнадцатилетним юношей пришел на кончасть в 1936 г. М. А. Сычев. В 1941 г. он ушел с лошадьми в Старожилово. В 1943 г. был мобилизован. После войны снова вернулся на завод на тренконюшню, заезжал Литого, Лавра, Вербену, Вербу и других резвых лошадей.

Сорок лет проработала на конюшне Е. Я. Князева. В 1968 г. ушла на заслуженный отдых, но вскоре вернулась на работу.

Заслуженными ветеранами завода являются недавно ушедшие на пенсию конюхи Ф. Сычева, Е. Базенова, Е. Мануйлова, Е. Бобурова, О. Бобурова и Е. Ермилина.

Список передовых людей Смоленского конного завода был бы неполным, если бы мы не упомянули о главном ветеринарном враче В. В. Щербакове, проработавшем в хозяйстве девять лет (с 1962 по 1971). Ему пришлось провести большую работу, чтобы по показателям воспроизводства Смоленский конный завод к 1966 г. выдвинулся на первое место среди всех заводов русского рысистого направления. Большая работа по оздоровлению племенных лошадей и ликвидации широко распространенных ранее болезней молодняка (мыт и др.), безусловно, способствовала нормальному развитию молодых рысаков, выявлению их резвости, тем самым способствовала успеху питомцев Смоленского конного завода.

В. В. Щербаков Смоленским обкомом КПСС выдвинут на руководящую работу и в настоящее время занимает пост директора совхоза.

## МНОГООТРАСЛЕВОЕ ХОЗЯЙСТВО

В настоящее время у конного завода 8303 га земли, в том числе 5673 га сельхозугодий, 3896 га пашни, 589 сенокосов и 1188 га выпасов. Для конного завода и племенного животноводства требуется много фуражного зерна и сена. В соответствии с этой потребностью освоены три полевых севооборота на площади 2320 га, где большие площади отведены под фуражные культуры и многолетние травы.

Значение многолетних бобово-злаковых травосмесей в севообороте огромно. Однолетние травы не восстанавливают структуру почвы, разрушенную обработкой, многолетние же злаки обладают мощной корневой системой, пронизывающей почву во всех направлениях и обособляющей ее на комки. При разложении корней злаковых трав перегной пропитывает и склеивает эти комки, но последние не обладают прочностью, так как перегной растворяется в воде. Для придания ему прочности необходимо вместе со злаковыми высевать и бобовые травы. При разложении корней бобовых трав образуется азотнокислый и сернокислый кальций, частицы которого, поглощенные перегноем, придают ему прочность.

Кроме полевых, освоены четыре кормовых севооборота на площади 1546 га. Кормовые севообороты служат исключительно для обеспечения животноводства кормами, зеленой подкормкой, силосной массой и пастбищем.

Вся посевная площадь хозяйства составляет 3845 га, в том числе под зерновые занято 1766 га, технические культуры — 174, картофель — 44 и кормовые культуры и травы — 1867 га.

Неуклонное соблюдение полевых и кормовых севооборотов послужило первым шагом к повышению урожайности сельскохозяйственных культур и созданию прочной кормовой базы. Вместе с тем при внедрении травопольной системы правильная обработка почвы является не менее важным делом. Располагая мощным тракторным парком (в конном заводе 44 гусеничных и колесных трактора общей мощностью свыше 1200 л. с.), хозяйство своевременно справляется с зяблевой пахотой, предпосевной обработкой и посевом всех сельскохозяйственных культур.

Большое значение руководители и специалисты хозяйства придают удобрениям, учитывая потребность в них бедных песчаных и подзолистых почв. Полностью используется для заправки почв такое ценное удобрение, как навоз, которое хозяйство получает в значительном количестве от племенных лошадей и крупного рогатого скота. Ежегодно вносится в почву также большое количество минеральных туков, (азота, фосфора и калия):

Серьезную роль в повышении урожайности зерна сыграл переход к посеву сортовыми семенами и внедрению высокоурожайных сортов (например, пшеница Мироновская 808).

Освоение севооборотов, правильная обработка почв и внесение большого количества удобрений позволили резко поднять продуктивность полеводства. Конный завод не только полностью обеспечивает племенных лошадей и крупный рогатый скот концентрированными кормами, но и ежегодно продает государству от 5 до 7 тыс. ц зерна, значительно перевыполняя планы закупок.

Много труда приложили работники завода, создавая базу для полного удовлетворения потребности в грубых кормах. Здесь снимают высокие урожаи трав на силос и зеленую подкормку, а также многолетних трав на сено. Большим достижением, безусловно, является создание долгодетных культурных пастбищ. В конном заводе около 170 га таких пастбищ, в том числе 100 га левад, предназначенных для лошадей. Урожайность травы на пастбищах составляет 250—280 ц зеленой массы.

Укрепляя кормовую базу, в заводе обеспечили хорошее кормление животных, их полноценное развитие и хорошую продуктивность. В Алексине разводят не только племенных лошадей, но и племенной крупный рогатый скот сывчевской породы, выведенной в совхозах и колхозах Смоленской области. Эта порода отличается хорошей молочностью и высоким живым весом. Всего крупного рогатого скота в конном заводе 1583 головы, в том числе 720 коров. Средний удой на корову за последние пять лет составляет почти 3 тыс. литров. Все поголовье коров переведено на механическое доение. Организована станция искусственного осеменения, обслуживающая главным образом свое хозяйство.

Здесь добились резкого снижения заболеваемости телят и обеспечили почти полную сохранность молодняка, внедрив подсосный метод выращивания телят. В течение последних десяти лет телята выращиваются только этим методом, для чего на всех отделениях содержатся коровы-кормилицы.

Широко применяя достижения науки и передовой практики, коллектив хозяйства добился больших успехов. Смоленский конный завод поставляет стране хороших племенных лошадей и ценный племенной крупный рогатый скот, продает государству много зерна, мяса, молока, овощей, ежегодно выполняя и перевыполняя свои обязательства. За высокие показатели в произ-

водстве молока и мяса по итогам 1966 и 1967 годов Смоленский конный завод награжден дипломами ВДНХ СССР, а в 1969 г. он вошел в число победителей соревнования по Смоленской области и награжден переходящим Красным Знаменем Совета Министров РСФСР и ВЦСПС.

Эта награда заслуженна. В восьмой пятилетке конный завод сделал крупный шаг вперед в повышении продуктивности хозяйства. Об этом красноречиво говорит приводимая ниже таблица о выходе валовой продукции (в тоннах):

	За пятилетие (1961—1965)	За пятилетие (1966—1970)	В процентах
Молоко	5.490	7.722	140,7
Мясо	782	1.044	133,5
Зерно	7.790	13.040	167,4
Картофель	4.230	5.295	125,3

Этот рост достигнут в результате повышения культуры земледелия и животноводства, укрепления материально-технической базы хозяйства. За восьмую пятилетку обеспеченность тракторами, комбайнами и другими машинами увеличилась более чем в полтора раза, минеральными туками — в два раза. Производительность труда в среднем по заводу возросла на 32%.

Одновременно с повышением выхода валовой продукции росла и товарность хозяйства. Вот данные о поставках государства за седьмую и восьмую пятилетки (в тоннах):

	За 1961—1965 гг.	За 1966—1970 гг.	В процентах
Молоко	4.921	7.221	146,7
Мясо	782	1.025	140,0
Зерно	1.764	1.938	109,8
Картофель	545	1.556	246,3

Смоленский конный завод — рентабельное предприятие. За 1970 г. чистая прибыль составила более 102 тыс. рублей. Следует, однако, отметить, что за последние пять лет стоимость валовой продукции претерпевает значительные колебания как в целом по хозяйству, так и по отдельным отраслям. Особенно сильно колеблется валовой доход, получаемый от племенных лошадей. Все же наблюдается определенная тенденция к росту валового дохода. Так, в 1970 г. по сравнению с 1966 г. общий валовой доход вырос на 20,4%, в том числе от крупного рогатого скота на 19,1% и больше чем в три раза от лошадей. Прибыль от коннозаводства за этот же период увеличилась почти вдвое, а от животноводства — почти в три раза. Доходность конного завода приведена в таблице 11.

Коллектив завода отдает себе ясный отчет в том, что успехи, достигнутые в развитии земледелия и животноводства, дале-



Таблица 11

Показатели	1966 г.		1967 г.		1968 г.		1969 г.		1970 г.	
	тыс. руб.	%	тыс. руб.	%	тыс. руб.	%	тыс. руб.	%	тыс. руб.	%
Всего валового дохода	871,6	100	982,1	100	809,4	100	852,3	100	1048,4	100
В том числе:										
от растениеводства	268,8	30,8	294,6	30,0	266,7	33,0	136,1	16,0	205,8	19,6
от животноводства	543,6	62,3	527,5	53,7	453,9	56,1	622,6	73,0	645,9	61,6
от племенных лошадей	59,2	6,9	160,0	16,3	88,8	10,9	93,6	11,0	196,7	18,8
Прибыль—всего	159,7	100	187,4	100	154,2	100	98,7	100	163,2	100
В том числе:										
от растениеводства	106,3	66,5	130,1	69,4	77,5	50,2	14,5	14,7	28,1	17,2
от животноводства	38,1	23,8	19,5	10,4	42,0	27,2	65,4	66,3	104,7	64,1
от племенных лошадей	15,3	9,7	37,8	20,2	34,7	22,6	18,8	19,0	30,4	18,7

ко не исчерпывают внутренние резервы хозяйства. Девятый пятилетний план развития народного хозяйства СССР ставит перед работниками конного завода новые задачи. Намечая свои пятилетние рубежи, они предусмотрели одновременно с увеличением производства резвых рысаков и высокоудойного скота повысить более чем в полтора раза по сравнению с 1970 г. продажу государству зерна и мяса, а молока — на 65%. Запланирован значительный рост урожайности сельскохозяйственных культур и продуктивности скота. Техническая вооруженность конезавода за годы пятилетки возрастет, увеличится применение минеральных удобрений, химикатов, широкое внедрение на полях и фермах получат передовые методы организации производства.

Воплощение задач пятилетнего плана потребует повседневного напряженного труда от всех работников завода. Коллектив не пожалеет сил, чтобы выполнить поставленные перед ним задачи.

## ПРИЛОЖЕНИЕ

## Рысаки класса 2.10 и резвее, рожденные в Смоленском конном заводе

№ п/п.	Кличка	Год рождения	Отец	Мать	Рекорд
1	Прюнель	1924	0596 Налли	0695 Минюта	2.08,2
2	Петушок	1924	0836 Трелет	0881 Прелесть	2.03,5, 3.12,7, 4.23,1, 6.59,6
3	Двинск	1929	0835 Трелач	0340 Домашнов	2.08,5
4	Нерехта	1929	0835 Трелач	02136 Павшина	2.08,4
5	Пальба	1930	0835 Трелач	0838 Перелюшка	2.09,7
6	Орленок	1931	02066 Петушок	02213 Орланд	2.08
7	Неклён	1934	955 Кемар Кану	0739 Пасменика	2.10
8	Новый Петушок	1937	2066 Петушок	04374 Нерехта	2.09,4
9	Легнон	1941	04940 Грамотей	04053 Луца	2.04,2
10	Наследник Подарка	1944	06016 Подарок	06971 Наследница	2.08,2
11	Наль	1949	05804 Наш Подарок	07509 Сирень	2.08
12	Напор	1949	05834 Новый Петушок	07192 Перелетная Итша	2.09
13	Ласковый	1950	03565 Лунатик	05369 Аява	2.08,4
14	Лебедь	1951	03565 Лунатик	07192 Перелетная Итша	2.09
15	Орион	1953	05852 Одинокий	04383 Неугашиная	2.08,4
16	Прохлада	1953	06038 Припев	08853 Доверчивая Подруга	2.09,1
17	Лотерея	1957	05853 Одинокий	09388 Лакомка	2.09,9
18	Осман	1959	07126 Напор	09738 Обнова	2.03,9
19	Титаник	1959	07126 Напор	011665 Трель	2.09,8
20	Баллада	1960	07023 Ливер	08382 Бывалая	2.10
21	Намек	1960	07066 Метеор	09641 Павшина	2.04
22	Полет	1961	07023 Ливер	011518 Нурга	2.09,9
23	Топь	1961	06098 Припев	011690 Туца	2.09,3
24	Наметка	1961	07066 Метеор	09641 Павшина	2.05,8
25	Ловкий	1961	07126 Напор	Ловкая	2.08,8
26	Папоротник	1962	08071 Парк	011469 Пляска	2.09,6
27	Танкетка	1962	07126 Напор	014646 Точка	2.07,3
28	Чемпион	1963	08071 Парк	013253 Чванная	2.06,9
29	Непобедимая	1963	07066 Метеор	012751 Незаполнтавка	2.08,8
30	Озон	1963	06895 Залет	012792 Обаятельная	2.08,1
31	Подарок	1963	06098 Припев	08851 Добыча	2.08,3 (в тройке)
32	Оплотный	1963	08071 Парк	012822 Оплошности	2.08,8
33	Пальмира	1963	07066 Метеор	011513 Прохлада	2.07,5
34	Тополь	1964	Лоу Ганновер	014690 Туца	2.08
35	Чибис	1965	08071 Парк	011719 Чаровница	2.06,1
36	Пломбир	1962	07066 Метеор	Походка	2.08
37	Откос	1965	07756 Опричник	012814 Онега	2.09
38	Обрыв	1965	07756 Опричник	Облава	2.07,6
39	Оптик	1963	08071 Парк	012856 Отчизна	2.08,2

Продолжение

№ п/п.	Кличка	Год рожде- ния	Отец	Мать	Рекорд
40	Чародей	1966	07756 Опричник	013253 Чванная	2.06,7
41	Лимон	1963	07066 Метеор	Лирика	2.06,3 (в трой- ке)
42	Мотылек	1965	07756 Опричник	012671 Манера	2.08,8
43	Простор	1958	05852 Одинокий	07192 Перелетная Птица	2.09
44	Трон	1965	07126 Напор	011655 Трель	2.07 (1609 м)
45	Тюльпан	1965	08071 Парк	011646 Точка	2.07,2 (1609 м)
46	Вымпел	1967	08071 Парк	010839 Вечеринка	2.09
47	Лот	1967	08071 Парк	012586 Лемма	2.06,3
48	Отповедь	1966	07756 Опричник	012814 Онега	2.08,5