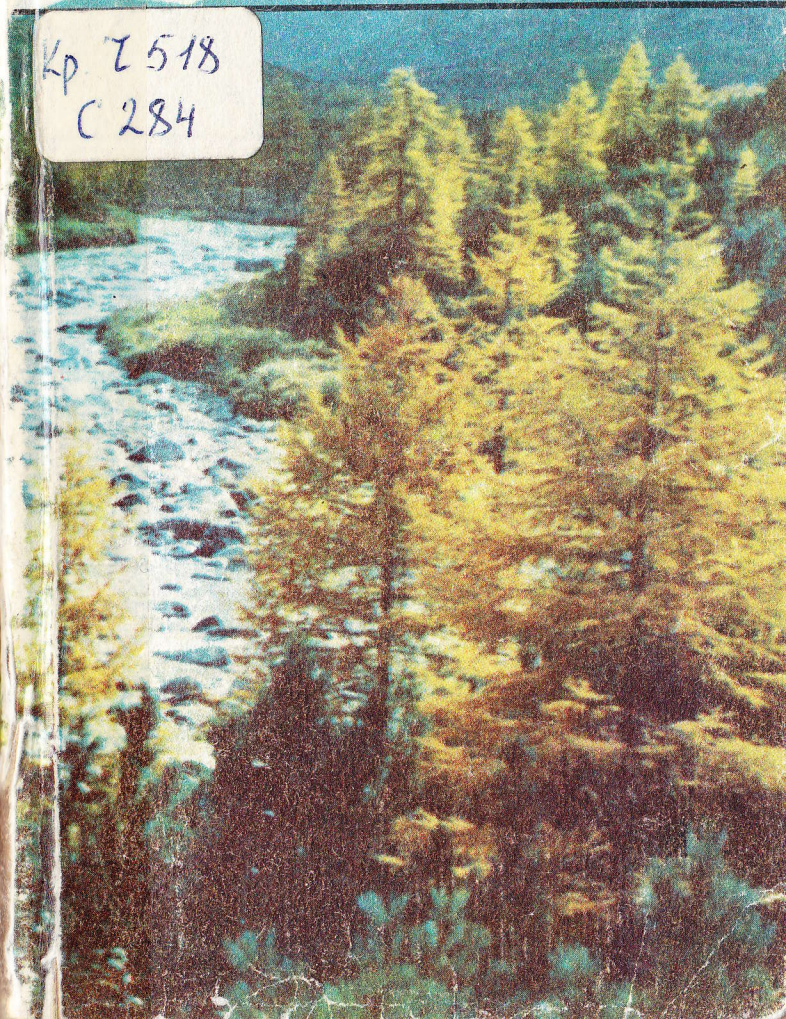


Отличное занятие ходить по земле

Р. СЕДОВ

Кр. 7518
С 284





Р. Седов

ОТЛИЧНОЕ ЗАНЯТИЕ —
ХОДИТЬ ПО ЗЕМЛЕ

Тропы
магаданских
туристов

1004043



Магаданское
книжное издательство 1975

Книга о туризме в Магаданской области издается впервые. Да оно и понятно — наш северный край и обживать стал не так давно. Первые тропы прокладывали здесь не туристы, а люди, пришедшие покорять и осваивать суровую землю. Не восторженными глазами путешественников смотрели они на первозданную нетронутую природу, а хозяйским оком строителя. Им не нужно было становиться туристами: они жили в палатках, пищу готовили на кострах, ходили на работу не по улицам и проспектам, а по таежным тропам. Слова великого советского поэта «Для веселья планета наша мало оборудована» как нельзя точнее подходили в то время для северного края.

Но советский человек «оборудовал», освоил и эту, самую отдаленную окраину земли нашей. И не только освоил, но и полюбил, открыл для себя ее суровую красоту.

Там, где стояли палатки, выросли города и поселки городского типа. И, как примета нового времени, появились туристы. В числе их был автор книги, энтузиаст этого вида спорта Рудольф Владимирович Седов. О нем смело можно сказать, что Магаданскую область он исходил вдоль и поперек. Он принимал участие и руководил сложными походами, в которых риск и невероятные трудности были непременными, обыденными элементами маршрутов... Сейчас он пока единственный в области мастер спорта по туризму.

Но с каждым годом туристов в области становится все больше. Появились люди, которые проводят отпуск не на южных пляжах, а в путешествии по северному краю с рюкзаком за плечами. И не жалеют. Мало того: сюда приезжают туристы из Москвы, Свердловска, Иркутска, Владивостока, Хабаровска...

Создан Магаданский областной совет по туризму, который может предложить каждой группе, отправляющейся в поход, интересные маршруты, взять на себя организацию и контроль за проведением похода. Вот почему появилась крайне настоятельная необходимость в издании книги, которая посоветовала бы, как преодолеть те или иные природные препятствия на пути [а их много!], стала бы неразлучным, добрым спутником каждого туриста.

Эта книга перед вами, дорогой читатель. С первых же страниц вы поймете, что написал ее не только опытный спортсмен, но и по-настоящему любящий и понимающий природу человек. Автор не просто ведет читателя туристскими тропами, но и раскрывает неповторимую, уникальную красоту береговых скал, тихих распадков с журчащими ручьями, заснеженных отрогов скальных вершин, затерявшихся в тундре озер. Книгу Р. Седова можно назвать лирическим путеводителем — столько теплоты и лиризма в его описаниях. Этот путеводитель рассчитан на все вкусы и наклонности: интересные маршруты для себя найдет и грибник, и рыбак, и охотник, и скалолаз, и краевед, и любитель путешествий по бурным горным рекам на лодке или плоту, и даже коллекционер редких самоцветных камней.

Путеводитель построен по степени нарастания сложности маршрутов: вначале даются описания маршрутов, по которым может отправиться любой новичок в выходные дни, а затем идут более трудные — они по плечу лишь опытным, хорошо экипированным и снаряженным спортсменам. Для сведения тех, кто увлекается туризмом всерьез и по-настоящему, автор дает в конце книги справочную таблицу протяженности маршрутов, на которую можно ориентироваться при сдаче норм по новому комплексу ГТО. Нормы эти следующие:

I ступень — 5—6 км;

II ступень — 12—16 км;

III ступень — 20—25 км или 2 похода по 12—15 км;

IV ступень — 25—30 км или 2 похода по 15—20 км для мужчин и женщин 19—28 лет; 20—25 км или 2 похода по 12—15 км для мужчин и женщин 29—34 лет;

V ступень — 20 км для мужчин 40—49 лет и женщин 35—44 лет; 40 км для мужчин 50—60 лет и женщин 45—50 лет.

Итак, отправляйтесь в путешествие по Магаданской области. Много интересного увидите вы в пути, окрепнете физически, забудете о болезнях, почерпнете заряд бодрости и энергии, который поможет вам в труде на благо нашей Родины!

Торной тропы вам, солнечной погоды, легких рюкзаков!





Город Магадан

Магаданская область — самая удаленная от центральных районов страны, огромная по занимаемой территории и богатая по запасам природных ресурсов.

Столица ее — Магадан, сейчас крупный промышленный, научный и культурный центр, один из лучших городов Дальнего Востока.

Предполагают, что Магадан — искаженное эвенское слово «монгодан», означающее «морские наносы». Видимо, поэтому так стали называть и речку, и место. А впоследствии и наш город.

Когда-то далекая северо-восточная окраина долгое время была фактически оторвана от России. Двадцать тысяч человек, проживавших на огромной территории Колымы и Чукотки, не получали экономической помощи.

22 июня 1929 года с парохода «Генри Ревьер» сгрузили на берег бухты Нагаева сборные домики. 24 июля окончательно выбрали место для Восточно-Эвенской [Нагаевской] культбазы. 7 ноября ее открыли.

Через год в поселке разместились фактория и база «Союззолото». Дорожники прорубили просеку к Магаданке, заложив ось нашего города — будущий проспект имени Ленина.

В декабре 1930 года постановлением ЦИК СССР был создан Охотско-Эвенский округ с центром в поселке Нагаево.

11 ноября 1931 года на пароходе «Сясыстрой» прибыло полторы тысячи демобилизованных воинов Особой Краснознаменной Дальневосточной армии — посланцев комсомола. На склоне Нагаевской сопки запестрел «ситцевый городок».

К этому времени на Колыме уже работало 5 приисков. Горняки и геологи нуждались в продовольствии, оборудовании, а грузы шли бесконечно долго по выючной Ольской тропе и сплавом по Малтану и Бохалче.

В ноябре 1931 года был создан «Государственный трест по промышленному и дорожному строительству в районе Верхней Колымы — «Дальстрой».

Зимой не приспособленный для плавания во льдах пароход «Сахалин» подошел к воротам бухты Нагаева. Дальше его не пустил лед. На «Сахалине» прибыла группа руководителей треста во главе с директором Дальстроя Эдуардом Петровичем Берзиным.

Испытанный в горниле революции, верный ленинец, человек-легенда Э. П. Берзин более шести лет руководил строительством нашего края. Благодаря его инициативе освоение богатств Колымы шло быстрыми темпами.

Одна из улиц города названа его именем.

29 декабря 1934 года магаданцы принимали пароход «Уэлен». С его палубы спустили 4 отечественных самолета. На них летчики Д. Н. Тарасов, М. С. Сергеев, Н. С. Снежков совершали поистине героические вылеты — от ледовых разведок до длительных тысячекилометровых полетов без карт.

К 1935 году в поселке уже было 167 жилых зданий площадью в 17 тысяч квадратных метров. Строили ударными темпами. Дом из брусьев собирали за трое суток. Океанские пароходы везли десятки тысяч тонн строительных материалов. Когда не хватало их, строили из мха, спрессованного в плиты.

Осенью 1934 года в Магадане открылся техникум для подготовки горнопромышленных, сельскохозяйственных и педагогических кадров.

1 января 1935 года вышел первый номер газеты «Советская Колыма» — предшественницы «Магаданской правды».

Магадан рос, превращаясь в штаб горняцкой Колымы. К 1936 году автомобильная трасса соединила его с отдаленными приисками. В 1937 году было окончено строительство дороги Магадан — бухта Гертнера.

В одном из постановлений правительства отмечалось: «... еще одна отсталая окраина Советского Союза... превратилась в один из крупнейших промышленных районов по золотодобыче».

14 июля 1939 года Указом Президиума Верховного Совета РСФСР рабочий поселок был преобразован в город Магадан.

В Отечественную войну город жил единым стремлением со страной: сделать все для победы над врагом.

Стал давать продукцию стекольный завод, вошли в строй ватная и швейная фабрики. Напряженным трудом магаданцы помогали фронту. На свои деньги приобретали танки и уезжали на фронт.

В 1942 году в действующую армию отправили целый эшелон с подарками фронтовикам.

Всего на Колыме было собрано на оборонные мероприятия около полумиллиарда рублей. Звено бомбардировщиков «Комсомол Колымы», авиаэскадрилья «Советский полярник», самолеты «Дальстроевец», «Колымский колхозник», «Общественница Дальстроя», танковая колонна бронемашин «Пионер Колымы» — вот далеко не полный перечень боевой техники, построенной на средства колымчан.

В честь Героя Советского Союза Скуридина, бывшего работника Дальстроя, в боях за освобождение Ленинграда повторившего подвиг Александра Матросова, переименована улица Спортивная. В числе героев наш земляк Сергей Иванович Шершавин.

В декабре 1953 года на территории Чукотки, ранее входившей в Хабаровский край, и части территории Дальстроя была образована Магаданская область.

Сегодняшний Магадан — крупный промышленный центр. Дают продукцию Магаданский ремонтно-механический завод, заводы шиноремонтный и крупнопанельного домостроения. Дает тепло и энергию Магаданская ТЭЦ. Сотни тысяч тонн грузов перерабатывает Нагаевский морской порт, а коллектив автотэка развозит эти грузы по городу и области.

Первенец развивающейся индустрии на Колыме, Магаданский ремонтно-механический завод изготавливает сложное оборудование для горняков области, производит судоремонт и выпускает топливную аппаратуру для дизелей.

Магадан — культурный и научный центр Северо-Востока. В 1960 году создан Северо-Восточный комплексный научно-исследовательский институт Сибирского отделения АН СССР, решающий важные проблемы геологии, экономики области.

Научным поиском заняты ученые Всесоюзного научно-исследовательского института золота и редких металлов, института биологических проблем Севера, Магаданского зонального научно-исследовательского института сельского хозяйства Северо-Востока, филиала Тихоокеанского научно-исследовательского института рыбного хозяйства и океанографии.

В Магадане крупный политехникум, педагогический институт, филиалы заочных политехнического и юридического институтов.

Большую работу ведет областной краеведческий музей. Его работники воссоздают героическую историю освоения края.

Есть в Магадане и геологический музей, организованный еще до Великой Отечественной войны.

В 1974 году отметил 35-летие Магаданский музыкально-драматический театр им. М. Горького.

В Магадане открыты отделения Союза писателей

РСФСР, Союза журналистов СССР, Союза архитекторов СССР, Союза художников СССР, Всероссийского театрального общества, объединение композиторов, Дом народного творчества, создано областное отделение Всесоюзного добровольного общества любителей книги. Более 20 лет работает Магаданское книжное издательство. Книги выпускаются на русском и чукотском языках.

Издаются большими тиражами областные газеты «Магаданская правда», «Магаданский комсомолец».

Растет и хорошеет город. Всюду леса новостроек. Столица золотой Колымы и Чукотки шагает в будущее.

Бухта Нагаева

Узкая, вытянутая, она глубоко вдается в сушу, прачась за гористым шупальцем полуострова от штормов Охотского моря. Мореходы давно оценили эту прекрасную стоянку для судов. Гидрограф-геодезист Давыдов отмечал: бухта «...по справедливости может быть названа лучшей якорной стоянкой во всем Охотском море».

Старое название бухты — Волок. По ходатайству главного гидрографического управления его сменили в 1912 году, назвав бухту в честь известного русского ученого-гидрографа XVIII века, адмирала флота Алексея Ивановича Нагаева.

На основании исследований Чирикова, Беринга и других мореплавателей Алексей Иванович в 1767 году составил карты Дальнего Востока.

Моряки с заходивших в бухту судов по традиции оставляли на береговых камнях, на скалах Каменного Венца надписи: название судна и дату. Некоторые сохранились и по сей день. Они относятся к началу двадцатых годов, когда в бухту начали заходить советские торговые суда. Но ожила бухта позднее.

В книге «Геологи идут на север» И. И. Галченко пишет о бухте Нагаева: «Своими очертаниями она напоминала ковш. Напротив, в редком лесу виднелось несколько приземистых домиков из неотесанных бревен, а правее их, среди кустов стланика и редких лиственниц белели десятки бязевых палаток».

Пароходы тогда разгружали вручную с помощью катеров и лодок. Лишь в 1932 году началось строительство порта. В то время Дальстрой обслуживало четыре парохода.

Сейчас в бухте Нагаева расположен первоклассный порт. К причалам подходят океанские суда — комфортабельные пассажирские пароходы, грузовые дизель-электроходы, танкеры. Сотни тысяч тонн грузов доставляют они в порт, откуда десятки сотен машин автотрассами перевозят их на прииски Колымы и Индигирки. Линия причалов удлинилась.

Теперь швартуются несколько судов одновременно. Навигация не прерывается и зимой. Мощные ледоколы проводят караваны судов из Находки в Нагаево.

Живописная бухта привлекает многих туристов. Северные берега ее обрывистые. Лишь в двух местах скалы расступаются, открывая красивые распадки ручьев — Корейский и ключ возле мыса Островного.

Южные берега окаймлены каменной россыпью, местами встречаются скальные образования. Редкие песчаные косы в прилив скрываются под водой. Ручьев на этой стороне бухты значительно больше, чем на северной. Самый крупный из них — Холодный. Небольшой ключ под Каменным Венцом издавна ценили мореходы. И сейчас наполняет он цистерны сейнеров живительной влагой. В его устье — вершина бухточки Водопадная. Склоны Каменного Венца выдаются в море мысом Замок.

Многочисленные рыбацьи лодки беспрестанно сплывают

по всей бухте. Навага, корюшка, ерш — постоянные трофеи рыбаков.

Летом можно видеть цепочки туристов, направляющихся вдоль берега бухты на Каменный Венец, Холодный и Корейский ключи. Не замирает бухта и зимой. Сюда приходят рыболовы, автолюбители проводят соревнования, «моржи» — тренировки.

На замерзшую бухту часто опускается разноцветье парашютов.

Река Магаданка

В черте города протекает небольшая речка, которая начинается в районе первого перевала дороги Магадан — Талон.

В верховьях долина крутая, и ручей бурным потоком мчитя у самой дороги. Здесь можно встретить любителей рыбной ловли.

Долина Магаданки между городом и поселком Солнечный — издавна излюбленное место отдыха горожан. В любое время года на склонах сопки можно видеть отдыхающих. Зимой и особенно в погожие весенние дни здесь встретишь лыжников. На крутых склонах долины тренируются горнолыжники, прыгуны.

В районе ТЭЦ в Магаданку впадает приток — река Каменушка.

Магаданку пересекает Колымская трасса. К востоку от нее тянется полузаболоченная долина, часть которой распахана под посевы кормовых культур пригородного совхоза.

В скором времени здесь, на берегах реки, раскинется Парк культуры и отдыха имени пятидесятилетия Советской власти.

За Магаданкой тренируются и состязаются лыжники.

Ниже по течению реки расположены кожевенный завод и зверофермы совхоза «Магаданский».

В устье Магаданки, на побережье бухты Гертнера стоят рыбокомбинат и поселок Новая Веселая.

Бухта Гертнера

Это небольшая бухта по восточной стороне перемычки, соединяющей полуостров Старицкого с материком. В нее впадает река Магаданка.

К северу от реки вдоль берега тянется длинный обрыв, за которым впадает река Дукча. Тут работает камнедробильная фабрика. На правом берегу реки детский санаторий и домики небольшого поселка.

Через Дукчу перекинут мост. Дорога ведет к каменному карьере и тянется вдоль обрывистого берега. Здесь появляются и первые прижимы, идущие в направлении Черного ключа.

К югу от устья Магаданки бухту окаймляет высокий береговой обрыв. Но повсюду между обрывом и водой тянется узкая песчано-галечная полоска. Здесь к морю выходят домики поселка Новая Веселая.

Южнее на высоком береговом склоне — строения асфальто-бетонного завода и другие производственные комплексы.

В трех километрах от устья Магаданки расположен крутой распадок — Кедровый ключ. В последние годы его склоны интенсивно застраиваются. Сюда подведена дорога. Это место отдыха магаданцев. Десятки моторок в воскресные дни отчаливают от берега, стремительно уносясь в море.

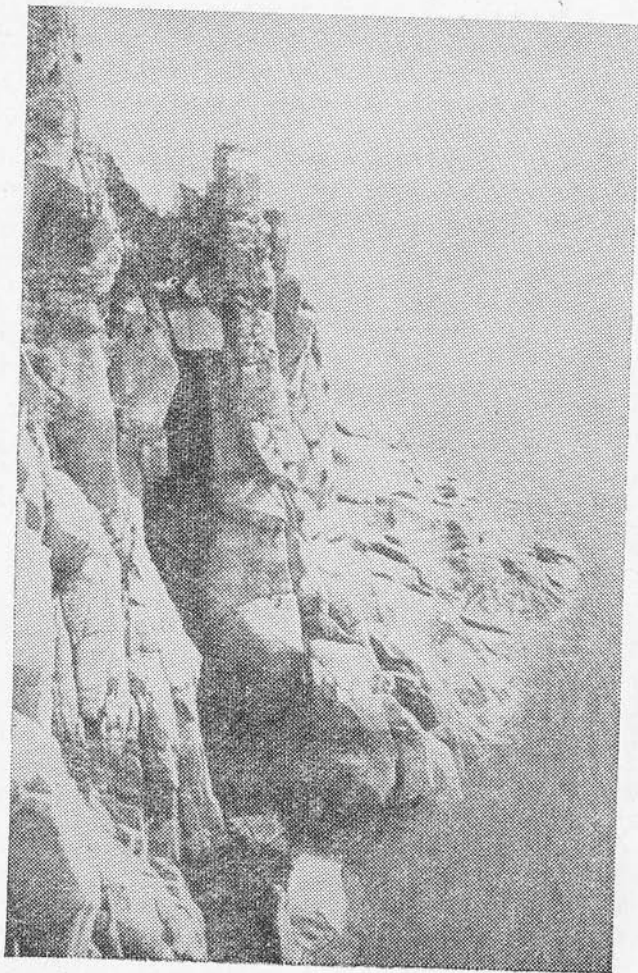
Километром южнее береговые сопки несколько отступают от моря. Обширную зеленую поляну, так же как и Кедровый, быстро застраивают любители морского отдыха. По отливу сюда доходят грузовые машины.

В километре от этих домиков — мыс Восточный. Но из-за отвесных скал здесь можно пройти лишь в отлив.

В 700 метрах к северо-востоку от мыса из моря поднимается скала Сестра. Еще ее называют Сиротка. Сестра, видно, потому, что далее есть «братья» — три скальных островка. А Сиротка — уж больно далека она, малютка, от них. Высота ее 21 метр.

К югу от мыса Восточный зимой собираются любители-краболовы.

В шторм громадные валы обрушиваются на Восточный мыс. Морской гул несется к обрывистым берегам, эхом отзываясь в скалах. Поздней осенью берег укрыт ослепительным ледяным панцирем, который надежно защищает скалы от новых натисков моря.



Полуостров Старицкого

К югу от Магадана расположен небольшой гористый полуостров. С запада на восток протянулся он на 25 километров, а с севера на юг — на 12. Назван полуостров в честь русского лейтенанта К. С. Старицкого, который в 1867—1870 годах руководил глубоководными океанографическими наблюдениями в северной части Охотского моря. А ранее он определил разности долгот Охотска, Гижиги и ряда других пунктов.

В полуостров вдаются две бухты — Светлая и Веселая. Берега, открытые морю, скалисты, обрывисты. Подобны этим берегам и четыре маленьких острова, с которых вы уже знаете: Три Брата против мыса Ольского и Сиротка у Восточного мыса, — настоящие скалы, поднявшиеся из моря.

На длинном вытянутом полуострове, охватывающем бухту Нагаева, расположены зубчатые скалы Каменного Венца.

На полуострове немало живописных уголков. Близость к городу сделала этот район одним из любимых мест отдыха магаданцев.

Марчеканская сопка

(Протяженность маршрута 12 км)

Это одна из высших точек полуострова Старицкого. Она венчает целый горный массив, протянувшийся в широтном направлении к югу от Магадана и отделяющий город от бухт Веселая и Светлая.

Склоны массива поросли лиственничным лесом. В изобилии встречаются кедровый стланик и ольховник по ручьям.

Массив изрезан ручьями, стекающими с него во всех направлениях: Веселый, Светлый, Холодный, Березовый и другие.

Глубже других со стороны Магадана в массив врезаются ключ Веселый, который в верховьях имеет слегка наклоненную широкую долину. Именуют ее «чашей». В чаше замечательный лес — лиственница, каменная береза.

Большую часть года на склонах массива белеет снег. А в вечерние часы, когда солнце играет в сверкающих волнах Нагаевской бухты, склоны становятся розовато-сиреневыми.

Как место отдыха Марчеканская сопка особенно популярна весной. Сотни любителей лыж каждое воскресенье катаются на заснеженных склонах.

Крутые склоны привлекают горнолыжников. Они обжили это чудесное место, проложив несколько постоянных трасс на Марчеканской сопке. Самая длинная из них, слалом-гигант, начинается на вершине.

Обычно на сопку поднимаются по центральной просеке, минуя вырубленный участок склона. Или с Марчеканского шоссе. А свернете с тропы — окупаетесь в настоящие дебри горной северной тайги, в которой рядом с вечнозеленым стлаником горят опаленные кусты рябины.

Преодолев подъем, вы окажетесь наконец в «чаше» — своеобразном цирке. Небольшой ручей бурлит и пенится. Вокруг старые белоствольные березы да могучие лиственницы.

Восточные склоны лишены растительности — зимой это рай для лыжников. Но ранней весной следует быть осторожным — «козырьки» нанесенного снега в любую минуту готовы обрушиться. Выход из «чаши» к вершине — по тропинке вдоль слаломного спуска. С пологого плеча, огибая предвершинный, в осыпи камней купол,

можно выйти к перевалу и спуститься в долину старовеселинского ключа. До вершины 6 километров от города. С нее вашему взору предстанут бухты Нагаева и Гертнера, Веселая и Светлая.

Каменный Венец

(Протяженность маршрута 22 км)

На одном из юбилейных значков, посвященных 25-летию образования Магадана (автор Т. Костюнина), есть изображение скалистого зубчатого гребня — это силуэт Каменного Венца, хорошо видимый из города. Расположен он на полуострове Старицкого, в западной части, примыкающей к бухте Нагаева. От конечной автобусной остановки у завода идет тропа до ключа Холодный и через небольшой водораздел в долину другого ручья. Спуск довольно крутой сквозь ольховые заросли и стланик. За ручьем начинается подъем по пологому, поросшему редкими деревьями и густой травой склону на запад. В траве виднеются пни старых вырубок.

Путь проходит по каменистому, местами покрытому стлаником плато. Идти нужно по тропе, которая тянется вдоль старой линии связи. Повсюду масса сухого стланика. Ближе к морю — участки мертвого леса. Идти легко. Только нужно глядеть в оба: под ногами крупные камни, сухой валежник, коварный багульник, прикрывающий ямы.

Перед тем как повернуть к Венцу, предстоит пройти полузаболоченный участок тундры с двумя маленькими озерами. Здесь же тянутся к мысу Чирикова покосившиеся столбы старой линии связи.

Затем направляйтесь к Каменному Венцу. Он сложен из пород габбро — прекрасного поделочного камня. Нетрудно подняться наверх.

1004043

МАГАДАНСКИЙ
СВЕТЛОСКОПИЧЕСКИЙ
ИЛИ А. О. ПУШКИНА

Для краеведов скалы интересны надписями, оставленными мореходами. Их не все прочтешь — время стерло многое. Если подниматься к Венцу с моря, от рыбацкого поселка, можно прочесть самую раннюю надпись. На отдельной скале с удивительно ровной плоскостью крупными буквами выведено «Кишинев», а чуть ниже, в прямоугольной нише, — «1919 27/IX».

На скалах главной вершины Каменного Венца видны большие буквы, разбитые трещиной:

«Красный вымпел» 19 $\frac{9}{VIII}$ 23».

В 1923 году первая паровая яхта в России «Красный вымпел» [ранее — «Адмирал Завойко»], ставшая сторожевым кораблем, начала свою миссию по охране дальневосточных советских вод.

Сейчас «Красный вымпел» стоит на вечном приколе во Владивостоке, как памятник революционной и боевой славы моряков-тихоокеанцев.

Рядом с Венцом в бухту выступает каменистый мыс Замок. Здесь же есть небольшой ключ, круто спадающий в море.

Возле устья ключа немало валунов. На некоторых из них также сохранились старые надписи — визитные карточки первых судов, приходивших в бухту.

В 1930 году с грузом для первых строителей Магадана вошел в бухту легендарный «Теодор Нетте».

«Пароход «Тобольск» 1933 г.» — начертано на цементной стойке. И рядом: «п/х «Свирьстрой» 19 $\frac{3}{IX}$ 34 г.».

А на камнях выведено:

«Белоконск» 1934 г.»

«1931 Ходаковский, п/х «Юкагир».

Помощник капитана «Теодора Нетте» П. И. Федоров привел в бухту пароход «Уэлен» — первое судно, пред-

назначенное для постоянной работы в Нагаево. У ключа появилась еще надпись: «Уэлен» декабрь 1933 г.».

Сейчас камни заросли кустами, их нелегко обнаружить. Если вам случится бывать у этой каменной книги, попытайтесь прочесть ее страницы.

К распадкам Березовый и Скалистый

(Протяженность маршрута 20 км)

За тундрой у скал Каменного Венца к бухте Светлой спускается живописный распадок. После безлесного заболоченного участка роща в распадке Березовый необычна. Травянистые склоны сменяются выходами скал и нагромождением камней. Спускаться лучше по восточной стороне распадка — вдоль сухого русла ручья по едва заметной тропе.

На берегу высятся огромные скалы. Гранитные плиты преграждают путь к прижиму. Но, право, их стоит преодолеть.

Скалы поражают своим контуром. Суровый мужской профиль будто высечен в граните. Горбатый нос, глубокая впадина глазницы, раскрытый в громогласном призыве рот — словно сказочная голова из пушкинской поэмы.

Интересен и другой распадок — Скалистый (восточнее Березового). Будто раздвинулся чуть-чуть гранит полуострова. Отвесные стены распадка в трещинах, разломах, почти сходятся. Вместо ручья — каменный поток спускается к морю. Глыбы гранита заняли весь берег.

Море здесь редко бывает спокойным: южные скалы полуострова Старицкого не защищают эту часть побережья. В направлении к бухте Светлая идут частые прижимы — прекрасное место для занятий скалолазанием.

Первый прижим обойти легко, на втором — небольшие скалы, третий и четвертый тоже можно преодолеть.

Но вот пятый оказывается непроходимым. По трещине можно подняться вверх, а дальше путь преграждает гладкая стена, уходящая в море. На склонах береговых обрывов растет редкий цветок — эдельвейс. Порой к нему не подобраться, недаром этот альпийский, высокогорный цветок является символом альпинистов.

Эдельвейс, по воспоминаниям старожилов, рос и на скалах Каменного Венца.

У магаданского поэта В. Першина есть стихотворение «Эдельвейс»:

...Ты штурмуешь Каменный Венец...
И встречаешь — словно бы нечаянно —
Чудо долгожданное твое.
Нет, не чудо...
Нет, намного проще:
Маленький ворсистый стебелек,
Звездочку белесую полощет
У твоих свинцом налитых ног.

Эдельвейс теперь сохранился лишь в труднодоступных местах на отдаленных участках побережья.

Два распада (расстояние между ними 2 километра) объединяются в кольцевом маршруте. В этом случае придется преодолеть несколько прижимов.

По тундре за озерами выходите на юг в распад Скалистый. Спустившись к морю належке, осмотрите прижимы, расположенные к востоку (в сторону бухты Светлой). Затем двигайтесь по берегу к распаду Березовый. На пути встретится интересная скала, на которой гнездятся чайки. Скала принимает на себя удары бушующего моря. На нее можно подняться по каменным выступам над водой с восточной стороны.

На берегу напротив скалы течет небольшой ручей, но моря он не достигает — теряется среди осыпей. Поэтому за водой приходится подниматься высоко по склону.

За скалой начинается длинный прижим, который приходится преодолевать по скалам в прилив и в малую воду. Высоко подниматься не следует — можно пройти в 3—4 метра над водой. Маршрут этот трудный и рекомендуется для подготовленной группы.

За прижимом, где широким лесистым массивом спускается к морю распад Березовый, в нескольких местах на берег выходят небольшие ручейки.

Возвратиться можно по распаду Березовому, с выходом на тропу с Каменного Венца.

Мыс Чирикова

(Протяженность маршрута 40 км)

Отвесными скалами обрывается вечно беспокойное здесь море самая крайняя западная часть полуострова Старицкого. Мыс Чирикова расположен у входа в бухту Нагаева.

Алексей Ильич Чириков, капитан-командор, в 1725 году принял участие в Первой Камчатской экспедиции. Вместе с Берингом руководил Второй Камчатской экспедицией. Чириков нанес на карту около десятка островов Алеутской гряды, почти 400 километров северо-западного побережья Америки, а также исследовал значительную часть северо-восточного берега Сибири.

К мысу можно подойти морем или по сопкам полуострова.

От Каменного Венца нужно подняться по ручью до старых столбов бывшей телеграфной линии. Возле них идет тропа к мысу, то взбираясь на пологие склоны, то сбегая к ручьям. Места здесь открытые, без зарослей. Только в распадах растет стланик. Через 3 километра от Венца на пути встречается березовый лес. Несколько ручейков поят этот чудесный уголок. В траве много морошки.

За лесом около полутора километров тянется трапнистое плато с отдельными нагромождениями камней. Особенно их много вдоль берега Нагаевской бухты.

Вскоре открывается самая крайняя часть полуострова. Стоит сойти с тропы и полюбоваться берегами Светлой.

Если подойти к краю плато, очень круто обрывающемуся к морю, откроется изумительный вид на побережье. На востоке виден выступающий берег со скальными прижимами, а дальше, в туманной дымке, берега бухты Светлой.

Внизу под вами окажется маленький заливчик и песчаная коса с нанесенным плавником. Здесь же удобный выход по распадку на плато. В западной части полуострова скалистый мыс обрывается в море. Из воды, словно изгородь, поднимаются каменные столбы.

Тропа подходит к глубокому провалу. Полуостров сужается до 500 метров.

Крутой спуск по стланиковым зарослям на перешеек, и снова подъем по тропе. Последние 2 километра вам придется идти густым кустарником.

Не пройдите мимо каменного деда: рядом с тропой лежит камень. Будто древний мастер прошелся резцом по камню, придав ему черты старика.

Неожиданно из-за склона появляется двухэтажное здание, башня маяка, каменные строения. Это и есть мыс Чирикова.

Высота берегового уступа, где расположены здания, 33 метра. Сопка покрыта зеленью, у подножия — гранитные утесы и синее море. В полной безопасности живут здесь чайки, топорки, бакланы. Внизу чуть приметными точками плавают утки, резвятся нерпы. Часто бывают у мыса рыбаки: возле скал хорошо ловятся ерши. Мыс открыт ветрам, и в нередкие штормы море обрушивает мощные валы на его гранит.

В 1956 году приехали на мыс Чирикова строители. Быстро выстроили дома, установили рельсовый подъемник. Священный огонь заключили в высокую башню, поставили фермы для наутофонов (сирен). А позывные радиомаяка слышны сейчас за 80 миль.

Хозяева маяка живут своеобразно: дрова возят из Магадана, собирают дождевую воду и хранят ее в цистернах. Собранной за лето воды хватает на всю долгую зиму.

Бухта Светлая

(Протяженность маршрута 25 км, с возвращением на Старую Веселую — 21 км)

Наверное, мы привыкли к своему городу и редко задумываемся, насколько он своеобразно расположен. Море с двух сторон подступает к городу, с двух других его подпирают сопки. Но ведь море и сопки так близки к жилым кварталам, что в поход можно отправиться и не пользуясь транспортом. Подобными условиями вряд ли могут похвалиться многие города.

Давайте поднимаемся на Марчеканскую сопку и глянем на одну из бухт, менее других доступную и наиболее красивую — бухту Светлую.

Скиньте рюкзаки и ступите на вершину. Под вами окажется город, бухты, острова, скалистые мысы, море. Чудесный край у ваших ног.

Но нужно торопиться — пройдена лишь половина пути до Светлой. Спускайтесь на юго-запад, к верховьям ручья. Распадок его лесист, заросли высокого ольховника и густого стланика отнимут много времени. Лучше обойти этот распадок выше границы леса и спуститься по его правому склону.

Зимой трудно спускаться на лыжах, но если рискнете, то вскоре очутитесь в лесной сказке. Глухой нетро-

нутый уголок, укрытый от господствующих ветров сопкой, кажется, хранит свои тайны. Безмолвны корявые замшелые лиственницы да схороненный в снежных пещерах стланик.

На валунах, корягах шапками лежит снег. Удивительно тихо в этом лесу.

Спускайтесь на виднеющуюся седловину перевала между ручьями Веселый и Светлый. Вашему взору откроется бухта. До нее совсем немного, но из-за крутизны склона зимой этот участок является наиболее трудным. На застругах можно поломать лыжи.

С перевала проще спускаться по руслу ручья — там нет снежных надувов.

Море. Летом — искрящаяся поверхность, вздохи набегающих волн. Любопытные головки нерп и далекий гомон чаек.

Останавливайтесь в избе.

В бухте Светлой осмотрите береговые скалы. В малую воду их можно обойти. В прилив они становятся неодолимой преградой.

Отдохнув и полюбовавшись морем, возвращайтесь тем же путем.

Более короткий и легкий путь — на Старую Веселую (9 километров).

От избы тропинка ведет к ручью и поднимается вдоль него. Из-за густых зарослей кустарника доносится гул ручья, и в пасмурный день становится веселее от этого неумолкающего потока.

Тропа вьется на перевал по склону сквозь переплетенный стланик, под корявыми березами, среди ольховника. Несколько раз пересекают ее ручьи. Летом в глубокой долине, защищенной густой зеленью, стоит дурманящий зной. А осенью здесь все усыпано пожелтевшим листом берез, бурыми после первых заморозков розетками ольхи да бордовыми листьями рябинника.

Лес тогда, уже сбросивший наряд, наслаждается последними погожими деньками.

Оглянешься — позади глубокая синева бухты в каменных и скальных берегах полуострова, далекий, в дымке морских испарений остров Спафарьева.

Под перевалом склоны становятся круче, растительность скуднее: внизу остаются деревья. Лишь стланик вклинивается в господствующую тундру. Широкая седловина просыхает к концу лета, и то до первых дождей. Участок тундры, который предстоит преодолеть, незначительный, но тропа здесь местами пропадает. Со стороны бухты Веселой к тундре подступают массив леса и стланиковые заросли, ходить в которых без тропы — удовольствие малое. Тропу ищите по старой лиственнице. Стоит она на краю массива, с северного края характерной впадины, в зарослях стланика. Отсюда до поселка километров шесть. Если потеряли тропу, двигайтесь по опушке леса к югу и выходите на ручей. Вдоль него, по звериным тропам, спуститесь до проселка, ведущего на Старую Веселую. В месте, где проселок отходит от ручья, бьет холодный ключик, заключенный в трубу.

Среди сопок, скрывающих долину Веселого от ветров и влияния моря, созданся своеобразный микроклимат. Растительность активно реагирует на такие изменения. Поражает высокотравье, густящие заросли подлеска, крупные деревья.

Тут уживаются представители флоры, характерной для горных лесов и побережья.

К бухте Жемчужной

(Протяженность маршрута 30 км)

К югу от Светлой, у скалистого мыса Среднего, есть небольшая бухточка, в которую впадает ручей Водопадный.

Легче всего подойти к ней с моря. Пеший маршрут труден, но интересен. Вверх по ручью Холодному тропой можно подняться до его правого притока, берущего начало в огромном ледниковом каре.

Вокруг заросли кустарника. Уклон долины значительный — ручей гремит водопадами. Один над другим нависли они сверкающими ступенями. Осенью, в первые заморозки ручей преобразается. Камни, покрытые тонкой прозрачной корочкой льда, живописно окружают шальной поток. Ближние к воде камни облеплены фантастическими хрустальными наростами, повторяющими игру света в кипящей воде. А иногда ледяные изваяния вырастают в огромные ледопады.

В развилке ручьев приходится преодолевать ольховиковые заросли. Проход можно найти по руслу. Вскоре долинка правого притока становится шире. Среди оспей кара — пятна снежников.

Поднимайтесь по осыпи и через небольшой участок густых зарослей выходите на плато с низким редким стлаником, блюдцами луж и ниточками струящихся ручейков.

Справа от вас вершина с триангуляционным знаком. Держите направление на юг, пересекая юго-западный край Марчеканского массива. Вы находитесь на полкилометра выше уровня моря.

Бухта Светлая еще скрыта склоном. Каменный Венец ощерился своими зубцами, далеко в море вклинился островерхий мыс Островной — «Птичий остров».

Спуск к Светлой вначале пологий, склон покрыт мхом и редким тундровым кустарником.

Бухта уже проглядывается. Меж крутых каменистых берегов — тихая морская гладь. Открытая лишь западным ветрам, бухта редко бывает бурной.

Спускайтесь к заросшему кустарником бугру возле моря, перед долиной небольшого ручья, отгороженной

от ручья Светлый высокой грядой. Крутой участок «живой» осыпи — и начинаются заросли каменной березы. Спуск к ручью, а по нему — к морю. Осенью можно скользить прямо по листьям, устилающим травянистые желоба.

Будьте внимательны, если спускаетесь в сумерках или тумане: впереди вас поджидает многометровый обрыв. В светлое время его заросшие высокой травой склоны не представляют трудностей для спуска.

Распадок сужается, и приходится идти по камням в русле или рядом с ручьем. От устья недалеко до избы, расположенной у ручья Светлый.

Берег бухты здесь без прижимов, и только в осенние штормы море бьет в отвесные скалы, оставляя на косах вокруг массу плавника.

Высокие скалистые стены в разломах.

Северный берег бухты — сплошь в обрывах и прижимах.

Переночевать можно во вместительной избушке. Но если вы не прочь послушать ночное море, ставьте палатку на береговой гальке. В холодные ночи площадку лучше предварительно прогреть костром, благо плавника здесь в изобилии. Потом разгребите прогоревший костер и оставшиеся угли завалите ровным слоем мелкой гальки. Убедившись, что площадка не слишком горяча, ставьте палатку. Тепло такой «грелки» сохраняется всю ночь, несмотря на довольно низкую температуру воздуха.

Свет костра выхватывает из темноты как бы колеблющуюся скальную стену и галечный берег. Глухо урчит в нескольких метрах такое же черное, как осенняя ночь, море. Величественно приближаются валы, превращаясь в пену у ваших ног. Обессиленная волна откатывается, унося с собой мелкие камушки.

Посчитайте, сколько перемещений совершат за ми-

нуту эти камни. За сутки, за год. Вы бывали на ключе Конгали! Огромными шарами гранита выложен весь берег. Какую работу совершило море!

Захватив с собой продукты на день, отправляйтесь к южному берегу бухты. Несколько небольших ручейков. В их распадах краснеет рябина.

В километре от избушки живописен небольшой мысок. На крутом обрыве, над серым, с чуть голубоватым оттенком гранитом вознеслись золотистые белоствольные березы. Под их тонкими ветками приютилась темная зелень стланика. И тут же, на склоне, желтеющем побитой сентябрьскими заморозками травы, пламенеют кусты рябины.

Пройдя еще с полкилометра, поднимайтесь по крупной осыпи, минуя заросли кустарника над берегом, под которым хорошо ловится окунь, ерш. Высота гряды, через которую предстоит перевалить, почти 500 метров. На южном ее склоне среди старого горелого стланика много брусники.

До открытого моря на юг всего два километра. Правда, отсюда не видно, как оно неистово бьется в скалах — зато сверху, с каменной гряды, откроется прекрасный вид на бухты, острова. В вечернее время под малиновой лентой заката из зеркальной сини застывшего моря вздымаются полуостров Старицкого, гнутая спина острова Недоразумения, дымчатое побережье за Арманию да повисшие миражом сопки острова Спальфарьева и Мотыклейского залива.

К востоку, за каменистыми склонами, ключ Батарейный. А на западе — выступ полуострова Старицкого с двумя небольшими бухточками. Дальняя и есть бухта Жемчужная.

Спускайтесь в долину. Редкий стланик, частые выходы гранитных глыб. Много здесь и березы. Густая трава, обступившая бережки беспокойных ручейков.

И на каждом шагу — рябина. Красные гроздья собирают кедровки да рябчики. Заросли кончаются — идет небольшое моховое плато. Перед каменистой грядой, обрывающейся к морю, бежит ручей Водопадный. Возле бухты его долина густо поросла каменной березой, ольховником, стлаником.

Бухта небольшая — она вдается всего на полкилометра в линию побережья.

Почему ее назвали Жемчужной? Может быть, красота и живописность бухты побудили считать ее жемчужной среди бухт! У юго-восточного берега в море видно несколько скал, наклонившихся в одну сторону. Будто замершие над волнующимся морем пингвины вглядываются в морские просторы.

А если подниметесь двумя километрами выше по Водопадному и заглянете вниз, то увидите крутой распадок. Перед ним среди раскидистых берез останцы — отдельно стоящие скалы — семь братьев. Видны каменные стены, которыми обрывается массив к морю.

Свежий ветер гуляет над морем. А стоит спуститься к ручью, охватывает тишина и дрема — нет скал, моря, ветра. В теплые солнечные дни поет над ручьем жаворонок.

Три Брата

(Протяженность маршрута 9 км)

Со стороны Черного ключа хорошо видны три острова близ юго-восточной оконечности полуострова Старицкого — мыса Ольского. Они так и зовутся — Три Брата. Рядом с ними мигает в ночи звездочка — маяк на Ольском мысе.

Пеший маршрут к островам начинается от Старой Веселой. Поселок расположен на берегу бухты Веселая. Рыбаки прекрасно знают ее — здесь ловится корюшка, навага.

В бухте возвышается островок. В малую воду пространство между ним и берегом становится сушей. На «дне» можно собрать массу разнообразных морских ракушек. В 1932 году экспедиция П. И. Ульянова, обследовавшая побережье северной части Охотского моря, обнаружила в бухте череп кита весом в полтонны.

До мыса Ольского по берегу 4,5 километра. На пути встречается один прижим, который в прилив легко обойти верховой тропой.

Ключ Веселый, раньше Веселый Яр, в июне бурным потоком впадает в бухту. Через него проложен мостик. Перейти другой ручей можно по камням.

Склоны береговых сопок поросли густым листовичным лесом. За нагромождением гранитных глыб открывается и сам мыс, на котором обширная, приподнятая над морем поляна. Сопки отступили на несколько сот метров от берега.

Деревьев здесь мало, местами встречается кустарник. Поляна заросла травами. На краю ее возвышается металлическая ферма маяка. Возле него изба. Здесь и следует остановиться. В 200 метрах от избы под склоном — небольшой родничок, единственный на всем мысе.

Море — с трех сторон. Даже в июне в нем много льдин. Ветер загоняет их сюда из восточных бухт Охотского моря. Часто слышатся глухие удары льда и шумные всплески воды.

В километре от берега выступают из моря скалистые островки. Их три, но с мыса они кажутся одной скалой.

Каменные «братья» вытянулись грядой: меньший из них — невысокое нагромождение гранитных глыб — ближе к берегу. Вершину среднего венчают нависшие карнизом скалы. Старший брат дальше всех — конусообразный остров, высотой 75 метров. На нем гнездятся чайки и топорки. В гигантской нише на скальных высту-

пах чинно рассаживаются белые птицы. Их резкие гор-
танные крики многократно усиливает эхо.

По наклонным скалам, трещинам, полкам можно подняться на вершину острова. В расщелинах скал в солнечный день жарко. На острове нет ни деревьев, ни пресной воды. И все-таки прекрасно здесь, на уединенных скалах.

Море... Оно тут разное. С высоты — это синь, ультрамарин на трепещущем холсте. И серо-стальное, белесое, в брызгах мерцающих зайчиков там, где волны лижут теплые камни. Полный штиль. А стоит подуть ветерку — и ударят об одинокие скалы пенные воды. Да еще нагонит скрипящие, стонущие ледяные торосы.

Бухта Батарейная

*(Протяженность маршрута 17 км,
с посещением водопада — 23 км)*

Интересный объект для похода представляет юго-восточная часть полуострова. Кроме мыса Ольского и островов Три Брата, можно осмотреть один из бывших форпостов. Если отправиться в кольцевой маршрут, это даст возможность увидеть береговые скалы со стороны открытого моря. В этом случае по берегу двигайтесь до мыса Ольского [см. маршрут «Три Брата»]. За мысом

В однодневные походы приглашаются все желающие. Если поход с ночевкой, соберитесь накануне всей группой и решите, какие продукты и снаряжение взять с собой. Минимальный состав группы 4 человека. Группа более 20 человек становится практически неуправляемой. Если все же желающих много, нужно организовать несколько групп по 10—12 человек. В этом случае помогут звездные маршруты: группы выходят из разных пунктов и собираются в конце пути или в середине маршрутов.



начинаются скальные обрывы. Здесь — наиболее трудный участок на всем пути до Батарейной.

Дальше тянутся разрушающиеся обрывы, много свежих рухнувших обломков (не мешает поглядывать вверх). Порой гигантские глыбы преграждают путь.

За маяком откроется поросший лесом распадок, в котором протекает ручей. Ручей впадает в небольшую бухточку с низкими берегами, широкими галечными косами. Одна из кос вдается далеко в море, прикрывая бухту от штормов. Рыбачьи лодки и катера — постоянные посетители этих вод.

Среди бесконечных береговых прижимов полуострова трудно найти другое, равное по красоте, контрасту со скалистыми обрывами побережья место.

От бухты вверх по склону вдоль ручья идет просека. По ней менее 2 километров до развалившихся строений старого поселка. Еще выше, на краю обрыва, расположена бывшая батарея.

«И на Тихом океане свой закончили поход» — сохранилась надпись на одном из укреплений. Вокруг ни деревца, редкие кусты. Далеко внизу плавится под солнцем море. Очень хорошо здесь ранней осенью, когда на небе ни облачка, лучи солнца ласкают последним теплом, а слабый ветерок треплет пожелтевшие березы да шуршит в траве.



Руководитель группы выбирается самими участниками. Им может быть наиболее опытный из вас, бывавший в подобных походах. Если же все желающие идти в поход оказались новичками, потребуется опытный руководитель, который смог бы не только помочь выбрать маршрут, но и подогнать снаряжение. Не найдя опытного туриста, общественного инструктора по туризму, геолога, нужно обратиться в областной совет по туризму, детскую туристско-экскурсионную станцию.

Можно пройти за батареею и спуститься на северо-запад, на плато со старыми строениями, пересечь ручей (спускаться по нему опасно из-за большой крутизны скал и мокрых камней у моря) и подняться на лесистую сопку за ручьем (направление на запад).

Спускайтесь по лесистому крутому склону к морю.

Отсюда нужно пройти берегом моря в направлении мыса Среднего. Здесь уже чувствуется дыхание открытого моря. Мощные валы обрушиваются на прибрежные скалы, выбивая каскады брызг.

В погожие дни приятно ощутить на себе брызги от вздыбленных у скал волн. А если пройдете дальше, встретите водопад. Сверху, с отвесных скал струится вода. После купания в море — пресный душ. Еще один водопад гремит в устье ручья.

Возвращайтесь с бухты Батарейной через перевал.

Тропа идет вдоль ключа, затем поднимается по его левому притоку и выходит к старой линии связи. Спуск по узкой заросшей просеке труден из-за крутизны, густых зарослей, камней. Если на перевале уйти с линии просеки к востоку, можно отыскать начало другой тропы, более торной и безопасной для движения.

Обе тропы приводят к ручью, впадающему в юго-западный угол бухты Веселой. По берегу до поселка Старая Веселая остается два километра.



Планируя поход, не забудьте, что вы идете отдохнуть. В однодневных походах рекомендуется проходить пешком не более 25 километров. Если вы идете в поход впервые, начинайте с нетрудных маршрутов в 10—12 километров.

В начале лета лучше выбрать маршрут подальше от моря: там теплее, да и комаров еще нет. В июле проводят свободные дни на побережье — в живописных распадках бухт Нагаева, Гертнера, Веселой и Светлой.

Между бухтами Светлая и Веселая

(Протяженность маршрута 30 км)

Путь проходит по самой южной и малодоступной части полуострова Старицкого — по берегу от мыса Среднего до мыса Ольского. Пешком можно идти лишь по припаю. Скальные отвесы непроходимых прижимов мешают походу в теплое время.

Не менее интересен он и летом на лодке, прогулка на которой позволит охватить взглядом всю панораму береговых обрывов. Открытое море часто неистовствует у этих суровых скал, и перед выходом следует уточнить прогноз погоды.

Маршрут включает два других: «Три Брата» и частично «Батарею».

Южный берег бухты Светлой каменистый. Крутые склоны сопок, поросшие местами кустарником, перечеркнутые осыпями, у самого берега превращаются в нагромождение камней. По ним можно пройти и в большую воду. Зимой лучше идти по льду. От бухты до мыса 2,5 километра (по прямой).

Мыс — гигантские скальные обрывы, напоминающие стены мыса Чирикова. Замечателен узкий фиорд с отвесными скалами. Длина его более 30 метров. Фиорд заканчивается наклонной стеной гранита.



К концу лета комаров в тайге становится меньше, и маршрут можно сменить: направляйтесь опять подальше от моря, тем более, что поспевают грибы и ягоды.

Чтобы поход прошел удачно, заранее продумайте все мелочи: решите, кто из вас будет отвечать за продукты, инвентарь; кто возьмет небольшой ремонтный набор, а кто аптечку.

Таежный домик-палатка [с комфортом, если захотите] незаменим в любом походе. Чтобы не губить каждый

Этот мыс — северный из трех мысов, выдающихся на участке от бухты Светлой до южного побережья полуострова Старицкого.

Интересен и второй мыс — Средний. Его еще называют Орлиным. Крайняя часть выступа — обрывы огромной двухвершинной скалы. Одна из вершин сложена матрацевидными глыбами гранита. Там гнездятся орлы. Рядом на склоне над вертикальной трещиной камня, над которыми поработала природа-скульптор. Один напоминает старуху, закутавшуюся в платок. Второй — сфинкса.

Открывается вид на следующую бухту — Жемчужную. Распадок зарос густым кустарником.

Южный мыс начинается отвесами обрывов и грядой скал, торчащих у берега. Здесь приходится перебираться на припай: лед поломан. Под ногами трехметровые ледяные сбросы, уходящие в море. Припай местами настолько узок, что, не будь спасительных трещин в скалах, не пройти. Летом на этом участке часто «непропуска» да и зимой иногда приходится возвращаться. Вверху крутые склоны, поросшие травой, кустами. Под ними стены каменных башен, примкнувших к полуострову.

Дальше — на огромном камне, отстоящем от берега, старый маяк.

раз молодые деревья, сделайте стойки из старых бамбуковых удилец или дюралевых лыжных палок. Для удобства переноски их делают составными, с соединительными муфтами из охотничьих гильз. Колышки легко изготовить из дюралевых уголков или стальных прутьев. Пригодится вам кусок полиэтиленовой пленки 2×2 м. В сильный дождь накройте им скаты палатки, да и от влажной земли можно уберечь дно с помощью той же пленки.



Вскоре скалы отступают от воды. Начинаются многочисленные наледы, наползающие одна на другую. Небольшие ручьи, струящиеся из расщелин в скалах, образуют их. Дальше в 2,5 километра от маяка разлом: в серых гранитах наклонные жилы розоватых полевых шпатов и темных гнейсов. В зоне контакта попадает турмалин, эпидот, пирит, молибденит.

Встречаются скалы и в море, одна из них напоминает высокую башню. Береговой припай сужается до предела, поэтому маршрут в точности повторяет изрезанную линию побережья.

От башни около двух километров до большой наледи. Здесь широкий галечный берег. Иногда раздаются резкие гортанные крики орлов, усиливаемые скалами.

Незабываемое впечатление оставляет огромный ледопад. Весь он будто выложен из гигантских сосул, нестерпимо сверкающих под весенним солнцем. Под ледопадом обширная наледь. Шумит море, сталкиваясь, раскалываются льдины.

С мыса видны скалистые Братья. Далее — пологая терраса и широкая поляна низкого берега бухты Батарейной.

Отсюда до Старой Веселой через мыс Ольский остается 8 километров (см. маршрут «Батарея»).



Не забудьте спальный мешок или одеяло: ночи и летом бывают холодны. Надувной матрац предохранит от сырости, на нем вы прекрасно выспитесь среди кочек, камней. Для приготовления обеда понадобятся ведра или кастрюли. Посуда должна быть алюминиевая или эмалированная. Объем ее определите из расчета 1 литр на человека. Сшейте из легкой материи чехол для посуды, и ваши вещи в рюкзаке не загрязнятся.

Остров Завьялова

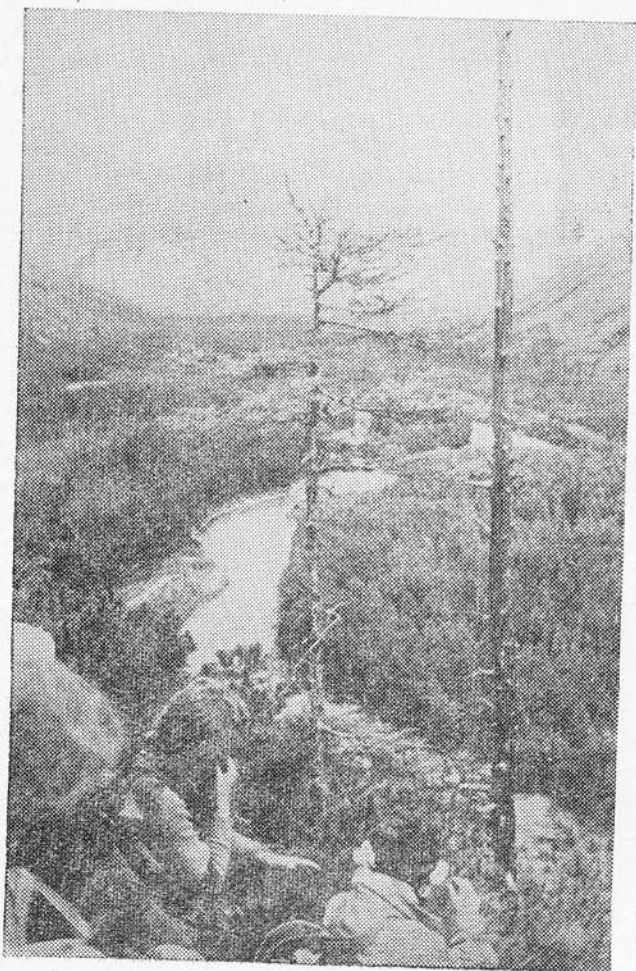
Остров расположен в юго-восточной части Тауйской губы, в 30 километрах к югу от полуострова Старицкого. Длина его 20 километров, ширина 7. Прежнее его название Ольский. Остров горист. В северной части горы близко подходят к краям острова, а берега, более высокие и скалистые, часто выходят к морю утесами. Южный массив ниже. Среди обрывистых берегов встречаются выходящие к морю узкие распадки. Мысы Южный и Северный — крайние точки острова.

В растительном покрове заметно отсутствие лиственницы. По защищенным склонам и в распадках встречаются березово-ольховые рощицы с высоким травостоем, заросли стланика. Значительная часть острова занята старыми гарями, поросшими травами и кустарниками.

В средней части западного побережья острова находится бухта Рассвет. В нее впадают два горных ручья. Раньше на берегу бухты была метеостанция, сейчас ее перенесли в южную часть острова, а на ее месте возник поселок рыбообработчиков. И теперь под защитой крутых берегов в бухте укрываются от шторма рыболовческие суда. К острову часто выходят на катерах любители летней рыбалки. И никогда не возвращаются без ершей.



Вам понадобятся топоры — обычно берется один на четверых, в летних условиях лучше всего — туристические. Вместительный и прочный рюкзак надо иметь каждому. Носить в руках груз, будь то ведро, узелки или сумки, очень утомительно. Не забудьте фотоаппарат, гербарные папки или вагман для зарисовок. Волейбольный мяч поможет вам скоротать время в ожидании автобуса, да и на привалах вы поиграете с удовольствием.



Трасса Магадан — Талон

Дорога идет на запад от Магадана и соединяет поселки Армань, Тауйск, Балаганное, Талон с областным центром. Она пересекает высокий горный массив, и, спустившись с него, прижимается к морскому берегу. От Армани до самого Балаганного все время видно море. Зимой в горах пурги переметают трассу, и тогда на помощь приходят дорожники Оксы.

Раньше поселки, которые теперь связывает дорога, по существу были оторваны от Магадана. Зимой снаряжали лошадок, порой шли 2—3 суток через заснеженные долины и перевалы. Летом связь осуществлялась только морем. Даже когда был установлен воздушный мост между Магаданом и этими поселками, проблема постоянной связи все же не была решена.

Строительство дороги Магадан — Балаганное было объявлено ударной комсомольской стройкой. Через реку Яну пустили паром. Все приморские поселки, расположенные к западу от Магадана, получили надежную и постоянную связь с областным центром. Однако в стороне от дороги остался поселок на реке Тауй. Талонское отделение совхоза «Тауйский» снабжает магаданцев разнообразными овощами и молочной продукцией. Но вывезти продукты из поселка не всегда оказывалось возможным: большая река разливается, затопливая проселок. Поэтому дорогу Магадан — Балаганное решили продлить до Талона.

Первый поселок, который встречается по этой дороге, — Солнечный. Здесь действительно больше тепла и живительных солнечных лучей получает земля — туманы остаются в Магадане.

Постепенно дорога поднимается по узкому ущелью, вьется вдоль реки, которая здесь выглядит еще не-большим, но бурным ручьем.

Затяжной подъем. К югу от дороги широкая долина — в ней и рождается наша Магаданка. На осыпных склонах сопки скопления камней.

Первый Арманский перевал. К северу от долины виден обрыв. Тут на крутых склонах долго — до июля — лежит снег. Внушительные поля снежников не оставляют равнодушными магаданских слаломистов. Они катаются здесь летом. Среди каменистых сопки зеленеет вездесущий стланик, трепещет листьями гнутая жестокими ветрами каменная береза.

В долине — дорожный участок Окса. Несколько домиков, гараж. Долина Оксы уходит к морю. Сквозь распадок виден кусочек моря и остров Недоразумения.

Второй Арманский перевал особенно опасен в гололед. Но и летний туман заставляет водителя осторожно вести машину. При подъеме на перевал вдруг темнеет, влажный сумрак подступает со всех сторон. Машина движется почти вслепую.

Пробив пелену, машина выползает к чистой седловине перевала. Обрывки тумана проносятся совсем рядом. Ослепительно сияет солнце, нет и в помине промозглой сырости, так донимавшей внизу.

Свою туристскую одежду продумайте до малочей. Она должна быть легкой, удобной, не стеснять движений. Штормовая куртка с капюшоном незаменима в любую погоду — она спасет вас от дождя, ветра, комаров. Надевайте брюки из легкой прочной материи и ковбойку. Захватите с собой лыжную куртку. А свитер вы наденете ложась спать или при неожиданном похолодании. На случай дождя



На севере возвышается гора Комендант. Дорога пересекает широкую лесистую долину Армани. За мостом поворот к поселку.

На протяжении двух десятков километров по берегу моря разбросано несколько небольших поселков. Справа громоздятся вершины Каменного хребта, которые близко подходят к морю своими отрогами.

Наконец сопки уходят от берега, их сменяет болотистая низина с мелкими озерами. Редкий лес не укрывает их от морских ветров.

Устье Яны образует лагуну, отделяемую от моря небольшой, но высокой песчано-галечной косой. Здесь расположен поселок Яна. В двух километрах к западу от устья — поселок Тауйск. Вдоль побережья в километре течет река Амунка. Рядом с дорогой заболоченные пространства, поросшие травой и кустарником.

Поселок Балаганное расположен на левом берегу реки Тауй в трех километрах от устья.

До Талона остается 37 километров.

Поселок Армань

Поселок расположен в 50 километрах к западу от Магадана, в устье реки Армань. Это один из старейших поселков на побережье Охотского моря. Об удобном

подготовьте плащ-накидку, которой укроете себя и рюкзак. Походная обувь готовится особенно тщательно. Она должна быть разношенной, плотно сидеть на ноге, но не жать. В ботинок положите войлочную стельку. Для пешего похода по равнинной местности одевайте туристские или лыжные ботинки. В горах хороши ботинки с глубокими рифлениями. Шерстяные носки впитывают пот и предохраняют ноги от потертостей.



Для поселения месте говорит и обнаруженная в 1951 году на берегу реки Ойры неолитическая стоянка.

С утверждением Советской власти в Армани создается товарищество по совместной рыбалке и охоте. Несколько семей занимаются огородничеством. Земли обрабатывают вручную.

В 1932 году в Армани начинается колхозное строительство. К 1943 году колхоз «Пробужденный Север» стал миллионером. Позже колхоз был преобразован в многоотраслевой совхоз «Арманский», производящий главным образом молочные продукты и пушнину. Звероводческая ферма совхоза одна из крупнейших в области. На полях его собирают урожай картофеля, капусты, моркови, свеклы. В самом поселке идет большое строительство. Сейчас Армань — поселок городского типа.

Поселок Тауйск

В северной части Тауйской губы в Амахтонском заливе расположен поселок Тауйск, едва ли не самый древний во всей Магаданской области.

После того, как стрелецкий сотник Петр Бекетов в XVII веке основал Якутский острожек, казаки двинулись на Индигирку и Колыму. «Для государева ясачногобору и прииску новых земли» отправился и отряд

При частых переправах, а также весной и осенью, когда всюду влажно, надевайте сапоги со стелькой и портянками. Последние во время привала на ветру или у костра легко высушить. В сухую погоду хороши кеды. Кеды выбирают на номер больше обычной обуви, в них укладывают толстую войлочную стельку.

Ни в коем случае не сушите обувь у открытого огня — потрескается, покоробится, сгорит. Лучше всего сушить на ветру, положив в ботинки сухой травы. Внутренность ботинки отлично

служилых людей во главе с казаком Михаилом Стадухиным. Пройдя на кочах от Оймьякона до устья Индигирки, преодолев льды Студеного моря, отряд основал первые зимовья на Колыме. Позже, достигнув Анадыря, Стадухин перешел на реку Пенжину, затем на Гижигу, откуда отправился вдоль Охотского побережья к югу. В 1652 году отряд казаков Стадухина подошел к реке Тауй и поставил здесь небольшой укрепленный острожек, получивший от реки название Тауйский.

Однако на карте-чертеже, составленной С. У. Ремезовым в 1701 году, Тауйский острог обозначен на берегу моря немного севернее речки Амунки. Заболоченный берег, высота которого едва достигает одного метра, размывается. Вероятно, поэтому казаки вынуждены были перенести укрепление. Так Тауйск оказался на Яне.

Позже основное население Тауйска составили якуты, переселенные сюда царскими властями. Еще до революции поселок с двумястами жителями считался одним из наиболее крупных населенных пунктов на Охотском побережье. Здесь была выстроена церковь. В Тауйске располагалась главная контора крупного рыбопромышленника Соловья, тесно связанного с иностранными торговыми фирмами. Поэтому не случайно так радушно принял он карателей приморского белогвардейского правительства Меркулова.

сушится, если положить в него прогретый в костре камень. Так приходится делать в дождь или при мокром снеге.

Непромокаемые ботинки — мечта туриста. А ведь сделать их такими можно в домашних условиях. Хорош следующий состав: 125 г говяжьего сала, 3 чайных ложки воска, тюбик вазелина. Расплавив состав, влейте столовую ложку скипидара, размешайте. Перед пропиткой промойте и высушите обувь. Разогретую мазь втирайте в ботинок несколько раз.

В пути, если все же ноги оказались мокрыми, используйте любую возможность, чтобы подсушить промокшие носки и обувь. Даже на коротком привале нужно разуться и обсушить ноги. Тогда при длительной ходьбе по влажным участкам на ваших ногах не будут набиты мозоли.

На bivake не поленитесь возле костра поставить из жердей вешала, на которых быстро высохнет мокрая одежда и обувь.



Лишь с разгромом белых банд и установлением Советской власти на Дальнем Востоке население Тауйска, как и других населенных пунктов побережья, начало строить новую жизнь.

В 1926 году жители Тауйска избирают сельский Совет. А спустя шесть лет объединяются в сельскохозяйственную артель. В нее вошли промысловые и подсобные хозяйства, расположенные на побережье, и тауйские рыбные промыслы. Центр артели был в Балаганном.

Сейчас в Тауйске крупный рыбокомбинат. Он объединил заводы «Новостройка», «Островной», «Центральный». Цехи его расположены и на территории Армани. Построены мощные холодильники, механизированные посольные и уборочные линии.

Ведущая отрасль совхоза — картофелеводство.

В широкой долине Тауя раскинулось самое большое картофельное поле в области. Широко применяется комплексная механизация возделывания культуры. Картофелем собственного производства обеспечиваются колымчане и жители Чукотки.

Корейский ключ

(Протяженность маршрута 5 км, с посещением водопада — 12 км)

Всего в двух километрах от Нагаевского морского порта расположен ключ Корейский. Посещение его не займет много времени, и если в вашем распоряжении есть несколько свободных часов, отправляйтесь по этому маршруту.

До недавнего времени от ворот порта деревянная лестница в сотню ступенек вела к домикам, прилепившимся на склоне.

Оттуда порт как на ладони. Огромные краны опустошают трюмы пароходов, по бетонным дорожкам

снуют автокары, вереницы автомашин катятся в город — везут оборудование и продовольствие. Порт живет днем и ночью, в будни и праздники. Это — ворота Колымы.

Тропинка начинается с терраски, где раньше были домики, и идет к ключу над морем. На травянистых крутых склонах повсюду виднеется молодой березняк. Встречается малина, брусника. Тропа пересекает несколько ручейков, обычно пересыхающих к концу лета.

Далеко внизу вздыхает море. При отливе оно уходит, обнажая широкую полосу каменистого дна. В ясный безветренный день море неподвижное, синее-синее, с черточками рыбацких моторных лодок и катеров. В осенние штормы оно преобразуется — мрачное, глухо рокочет под нависшими серыми тучами.

Перед ключом тропа — словно аллея в парке. По обеим сторонам ее густые заросли кустарника стенами оградили путника от моря и сопки. Выйдя в распадок, можно спуститься и к самому устью Корейского ключа, осмотреть скалы с живописно вкрапленными в них березками. Прибой на этом берегу Нагаевской бухты намного сильнее, чем со стороны Каменного Внца.

Можно подняться в верховья ключа: осенью там много брусники, а на небольшое озеро посреди тундры садятся утки. В этом случае, не спускаясь к морю, продолжайте идти по «аллее» до домика у ручья. Тропа переходит на правый берег и поднимается вверх по склону, на запад. Со стороны моря на сопке высятся нагромождения гранитных глыб, местами прикрытых зеленью стланика. Отсюда чудесный вид на город. Сквозь редкие лиственницы хорошо видны белые здания, ступенями сходящие к бухте. А над ними в голубизне неба словно повисли чуть приметные берега бухты Гергнера и сопки далекого полуострова Кони.

Выше подъем становится положе, и тропа входит в лес. Негустой лиственничник поднялся над серыми коряжинами засохшего стланика и трухлявыми замшелыми стволами давно упавших деревьев. В этом небольшом лесочке нетрудно отыскать звенящий ручеек.

За лесом — голая болотистая равнина, где лишь зарастающее травой озеро оживляет унылый пейзаж тундры. На севере — увалы с гранитными глыбами — водораздел между притоками Корейского ключа и реки Каменушки. А если пересечь лесок от увалов к югу, пройти скалы и заглянуть вниз, бухта покажется синим бездонным озером.

Старая тропа, поднимаясь за лесом, огибает сопку, идет на северо-запад по краю тундры с озерцом, выводит на край террасы (3,5 километра от Корейского ключа). Кажется, здесь когда-то было большое озеро, занимавшее площадь всей теперешней тундры. Терраса, подпиравшая раньше озеро, сейчас перегораживает долину ручья. В узкий разрыв террасы прячется ручей.

Здесь и водопад.

Поначалу, недоумевая, оглядываешься вокруг — ни расщелины, ни обрыва, ни характерного шума воды. Только тундра, ручей да впереди виднеющийся лес. Никаких признаков низвергающегося потока.

И все-таки водопад существует. Удивительный водопад. Встретить играющий поток в скалах побережья или



Не забудьте головной убор (панамы, шляпа, лыжная шапочка), две пары бумажных носков, пару шерстяных, обшитых капроновым чулком. Для привалов нужно взять легкие тапочки. Ложки, эмалированные кружка и миска — вот, пожалуй, и все мелочи для походной жизни.

Питание в походе должно быть регулярным, калорийным и горячим. Оставившись на привал, вы без труда

на кручах горного массива совсем не диво. Но среди тундры, окаймленной сопками с мягкими очертаниями склонов...

Вот он — шагните на край террасы. Каскадами падает вода вниз. А если пройти тропой еще дальше, откроется весь водопад. К нему можно приблизиться вплотную, лишь преодолев густые заросли кустарников. Если навестите это место осенью, запасетесь брусничкой или рябиной.

Сахарная Головка — ключ Корейский

(Протяженность маршрута: 23 км через Корейский ключ, 25 км через ТЭЦ, 38 и 40 км с радиальным выходом на вторую Медвежку соответственно)

На автобусе Магадан — Солнечный доезжайте до остановки «7-я база». Дальше по дороге и вверх по распадку к Сахарной Головке — видимой издали конусообразной сопке. Пересекайте ручей и поднимайтесь на перевал, южнее сопки. Наверх ведет тракторный след. Два километра подъема, и взору открывается долина реки Каменушки.

По склонам Сахарной Головки проходит высоковольтная линия, вдоль которой и нужно подняться на седловину южного отрога. Вокруг поросшие стлаником

сготовите щи или кашу и уж наверняка вскипятите ароматный чай. Лучше подобрать продукты, которые могут быть быстро приготовлены на костре, но и достаточно калорийны. Это концентраты супов и каш, тушонка, вермишель. Возьмите немного картофеля, свежие овощи, лук. Тяжело! Зато вкусно. А пронести рюкзак 10 — 15 километров до обеденного привала не составит большого труда.



склоны, редкие лиственницы. Повсюду много брусники.

Спуск по старой дороге на запад по некрутому длинному склону. Зимой это доставит вам огромное удовольствие. Затем по ручью спускайтесь в долину Каменушки.

Низина речки без единого дерева, сверкает под зимним солнцем, словно гладь застывшего озера. А за ней громоздится гряда лесистых сопок, отделивших низину от моря. По болотистой низине от устья ручья нужно пройти 2,5 километра на запад, после чего в юго-западном направлении — к небольшому перевалу. Поднявшись, вы увидите столбы телеграфной линии. Справа от вас будет массив с каменистыми скалистыми склонами.

Придерживаясь юго-западного направления и минуя отдельно стоящие слева нагромождения гранитных глыб, выходите на линию. До избушки останется около полутора километров по линии на запад. Здесь и остановитесь на ночлег.

Рядом тянется гряда с останцами, напоминающая гигантского ящера. Хорошо покататься на лыжах с крутых заснеженных склонов. Взяв старт с хребта, финишируете возле самой избушки. Интересны эти места. Повсюду каменистые увалы, разделенные узкими долинами ручьев. Часты скальные выходы. Между бесконечными лесистыми сопками просматривается море.



Примерные количества различных продуктов на каждого участника в день (в граммах): мяса 100, молока сухого 30 или сгущенки 120, сыра 40, масла сливочного 50, хлеба 300, крупы 50, макаронных изделий 30, картофеля свежего 300, других овощей 300, сахара 100, соли 15, чая 0,5, кофе или какао 2. Возьмите с собой удочки, и ваш стол разнообразят рыбные блюда. Легко приготовить кисель из свежих ягод. Строго соблюдайте питьевой режим. Пить вдоволь можно только утром пе-

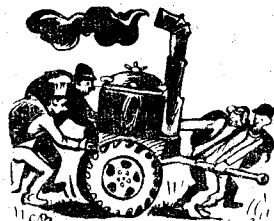
Ручей, что течет возле избы, входит ниже в миниатюрное ущелье. Всюду густой нетронутый лес. Если пройти дальше на запад вдоль линии, вскоре встретится ручей, текущий к мысу Островному. Через 3 километра еще один. Охотники называют его Первая Медвежка. За ним Вторая Медвежка (2 километра от Первой), под крутым обрывом которой вы увидите другую избушку. В этих местах можно встретить куропаток, глухарей и зайцев. Остается 2 километра до моря, где можно осмотреть интересные скалы. Вернуться в город легко, ориентируясь по телеграфной линии (12 километров до ТЭЦ). Но интереснее выйти на Корейский ключ и добраться до морпорта. От первой избушки двигайтесь тогда на юго-восток по лесистому склону (4 километра). Здесь на полянах среди стланика и березки много брусники. Встречается низкорослая рябина. Подъем заканчивается плато с озерцом. На ручье, вытекающем из озера, стоит осмотреть водопад (см. маршрут «Корейский ключ»).

От озера поверните на восток, и через километр начнется крутой спуск вниз по Корейскому ключу. Далее тропа приведет к морпорту.

Остров Недоразумения

В 20 километрах к западу от Магадана расположен остров. Местное название его Делан, что по-эвенски означает «камень». Остров гористый, с каменистыми

ред выходом или вечером. На коротких привалах и во время движения совсем не пейте. Нарушение этого требования приведет к дополнительной нагрузке на сердце, усиленному потоотделению и быстрому утомлению. Если вам очень захочется пить, прополощите рот водой или пососите кислый леденец. Нельзя для утоления жажды употреблять снег: это может вызвать простудные заболевания и кроме того при этом особенно сильно «вымываются» соли из организма, так как снег их полностью лишен.



склонами сопок. Если смотреть с моря, то по рельефу и окраске он напоминает материковый берег и сливается с ним. К тому же и находится он всего в 2,5 километра от побережья. Это и привело к ошибке, допущенной первой гидрографической экспедицией, работавшей здесь в 1917—1919 годах и не отметившей острова. (По-видимому, ошибка и послужила основанием для названия острова).

Давыдов, позже описавший побережье и исправивший ошибку, приводит еще одно название острова — Солуй.

С побережья остров кажется огромной горой, вздымающейся из морских глубин. Длина его 3,5 километра, ширина около двух. На острове выделяется ряд вершин. Со всех сторон берега круты и скалисты. Лишь в крайней северо-восточной части острова к подошве скалистого массива прилепилась низкая песчано-галечная площадка, поросшая густой травой и цветами.

Склоны покрыты стлаником. В северной части острова течет единственный крупный ручей.

Южное побережье более приглубо, чем северное.

В районе северной косы раньше было лежбище ластоногих.

Остров Недоразумения примечателен и своим историческим прошлым. В 1961 году археологический отряд Магаданского краеведческого музея обнаружил здесь



Группа в походе движется цепочкой — так легче идти. Темп движения зависит от характера местности и подготовленности туристов. По хорошей лесной дороге идти быстро. На подъемах, болотистых участках, каменистых склонах скорость резко падает. Здоровые, среднетренированные люди проходят 4—4,5 километра в час. При движении по песу, кустарнику,

неолитическую стоянку. Располагается она в северо-восточной части острова, на небольшой песчано-галечной террасе. Здесь была собрана богатая коллекция каменных изделий, которые изготовлены большей частью из горного хрусталя, халцедона, яшмы различных оттенков. В настоящее время на низком берегу со стороны Оксы под сопками разместились строения рыбозавода.

В летнее время на остров отправляются рыбаки на ловлю ершей. Зимой лед между островом и материковым берегом тонок. При сильных ветрах его отрывает и уносит в открытое море. Так случается не раз за долгую зиму.

Остров Спафарьева

В Тауйской губе, к юго-востоку от полуострова Хмитевского, находится большой остров. Он открыт в 1740 году экспедицией Беринга. Тогда из-за многих лежбищ морских коров ему дали название Коровий. Оно сохранилось до 1912 года, когда остров был переименован в честь Л. В. Спафарьева, известного исследованиями Балтийского моря. Составленный им атлас Балтийского моря являлся первоклассным по тем временам пособием для моряков. В 1788—1790 годах он участвовал в сражениях против шведов.



болоту, песчаному грунту скорость снижается на 30 процентов, а на стланиковых склонах вдвое и более. Движение начинают в замедленном темпе и через 10 минут останавливаются поправить рюкзак, снять лишнюю одежду. Обычно через каждые 50 минут движения делают десятиминутные остановки.

Второй по величине остров Тауйской губы между крайними точками — южным мысом Кактина и северным мысом Рябоконь — имеет длину 13 километров. Остров как бы состоит из двух гористых частей, соединенных низкой (до 12 м) перемычкой, ширина которой достигает трехсот метров. В южной части перешейка небольшое соленое озерцо с галечными берегами. Уровень его колеблется в зависимости от уровня моря.

В северной части острова находится и его высшая точка — гора Командора Беринга конусообразной формы. Она круто нисходит к западному берегу.

От западного берега перешейка отходит скалистый полуостров. Он отделяет от моря бухту Беринга. Крайняя точка полуострова зовется мыс Пещеры. Тут же находится необычный останец. Южнее мыса возвышается гора Петра, а в месте крутого излома береговой черты — гора Лисья. В крайней северо-западной части острова от скалистого берега отходит узкая песчано-галечная коса, в основании которой расположено пресноводное озеро.

Севернее юго-западного мыса тянется низменный песчаный берег. Здесь единственное удобное место для высадки. На берегу имеется пресноводное озерцо. В остальных местах остров обрывается неприступными отвесными скалами,



Вся группа при переходах должна равняться по слабым товарищам. Их ставят за ведущим, который регулирует скорость движения. Выходить из строя ни в коем случае нельзя. Никогда не оставляйте товарища одного, даже на короткое время. Особенно в густых зарослях, на скалах или на других сложных участках. В сумерках, ночью, при плохой видимости скорость движения сознательно снижается, ведется постоянный контроль со

На острове живут лисы, зайцы, медведи. Летом скалы оглашаются гомоном птичьих базаров. Растительность крайне бедна — лишь в расщелинах скрывается от ветров кедровый стланник.

Остров Спафарьева отделен от полуострова Хмиевского проливом Лихачева. Ширина последнего 7,5 километра. Воды пролива характеризуются сильными приливно-отливными течениями. Скорость их достигает 5 узлов. Этим объясняется тот факт, что море в проливе зимой обычно не покрывается льдом.

В 1959 году на острове Спафарьева вырос поселок рыбообработчиков.

Мотыклейские источники

(Протяженность маршрута 102 км)

В нашей области известно немало термальных источников. Ближайшие к Магадану горячие ключи расположены на полуострове Хмиевского.

Интересно побывать на ключах весной, искупаться в источниках, когда вокруг лежит снег. Летний пеший маршрут проще зимнего, но придется запастись антикомариными мазями — значительная часть маршрута проходит по болотистой местности. Имея в распоряжении катер, можно пройти морем (120 км) и посетить источники.

стороны каждого участника за ближайшим товарищем. Наиболее сильный участник назначается замыкающим.

Будьте осторожны при переправах: реки у нас в большинстве горные — быстрые, с ледяной водой. Не переходите их в одиночку. В начале лета организуйте переправу рано утром. На северных склонах сопок долгое время сохраняются снежинки. Всегда при вас должны быть светозащитные очки.



Пеший маршрут начинается в поселке Балаганное. Линия связи, по которой предстоит идти, пересекает реку выше поселка и поднимается по каменистому склону на юго-юго-запад. Вдоль линии тянется тропа. Старый замшелый лес, потом мокрые лужки. Болотистые места чередуются с лесными массивами.

По линии связи 9 километров до избы на реке Усула. Перед рекой заболоченная низина. Реку следует перейти выше линии связи, по перекапу. Дальше — подъем на невысокий перевал. Сухая тропа поднимается вверх. Там, среди гранитных глыб, можно отыскать питьевую воду. Линия связи поворачивает на юго-запад. Сверху просматривается Амахтонский залив, в голубоватой дымке белеют строения Балаганного.

За спуском снова заболоченная низина, через которую проложена старая гать.

С каменистой сопки волнующий вид на Мотыклейский залив. Чудесная картина морской глади, окруженной грядами синих сопок. Ближе всего мысы полуострова Онацевича. Справа еще ряд мысов, и самый дальний из них мыс Безымянный с венчающей его сопкой Чайка.

Эта часть Мотыклейского залива примыкает к низинам. Северную впадину его зовут Гнилым углом.



При движении по каменистым крутым склонам следите, чтобы камни не катились на товарищей. На скалах проверьте, прочно ли держится камень, на который ступаете.

Двигаясь по лесу, держите интервал — тогда ветви деревьев не будут хлестать вас по лицу.

Не всегда, даже вблизи Магадана, приходится двигаться по проселкам или тропам. В этом случае вас выручат компас и карта.

При отсутствии компаса стороны горизонта можно определить по местным признакам. Только не отдавайте предпочтение какому-либо одному — может подвести. Вот некоторые из этих признаков.

От Усулы до реки Оджана 10 километров. Тропа идет недалеко от берега. На Оджане изба телефонистов. От нее до берега залива около 1 километра. Через речушку перекинут висячий мостик. Вокруг лес, на полянах высокотравье.

Линия связи тянется по обширным болотистым низинам, пересекаемым ручьями. Через 8 километров встречается речка Дэтчан. В трех километрах от нее ручей с обрывистыми берегами. И вскоре крутой спуск в живописную долину речки Бургалкана. Весной речка широко разливается, выкатывая к морю большие камни. Это, пожалуй, единственная речка с горным строптивым характером. Вокруг висят удивительно красивые листвяны, сквозь их ветви синее близкий залив. Здесь же стоит домик связистов, именуемый Бабичевым зимовьем.

За Бургалканом длинный подъем. Линия связи отсекает мыс Безымянный. В 4 километрах от реки линия раздваивается: правая уходит на Охотск, другая на Мотыклею. Теперь лучше оставить линию и через один километр выйти к морю возле устья небольшого ручья. В прилив он становится непреодолимым, как большинство здешних речек, — придется подниматься вверх по реке. Зимой можно сократить путь по льду Мотыклейского залива: с Оджаны выйти в Гнилой угол и двигаться вдоль берега к мысу Безымянному.

Остается 1,5 километра до реки Маллер и еще 4,5 — до устья Мотыклейки. Каменисто-галечный вал, который тянется террасой вдоль берега моря, усеян множеством коряг, стволов деревьев, вынесенных штормовым морем. Обломки заросли травой, и следует быть осторожным при движении по валу.

В устье Мотыклейки несколько жилых домиков бывшего поселка рыбообработчиков. Отсюда можно позвонить и сообщить о продвижении группы. На правом берегу реки старый рыбозавод.

В 1648 году якутский казачий десятник Семен Шелковник послал из Охотска Алексея Филиппова «на реку Иню и за нее проведать, где бы государю прибыль учинить». Кочи дошли до Мотыклен. В устье срубили зимовье. Позже Филиппов составил лоцию, отразив очертания берегов, наличие рыбы и места, где живут эвенки.

Вдоль моря тянется тот же вал. От Мотыклейских домиков 4 километра до ручья Луковый (в верховьях его много черемши). Эта небольшая река, как и Мотыклейка, богата рыбой. Отлив здесь на сотни метров обнажает берег. Белыми полосками кажутся сидящие далеко в заливе чайки. Синее мыс Онацевича. Море возле него опасно для небольших суденышек: даже в штиль вздымаются белые гребни волн, разбиваясь об огромные скальные останцы. Напротив мыса выступают скальные отвесы, скрывающие бухту Токарева и мыс Станюковича.

От ручья Лукового менее километра до речки Улукан, в долине которой расположены источники. Тракторная дорога ведет к домикам гидрогеологов (6 километров от устья речки). Через правый Улукан переброшен мостик — ворота в небольшой поселок.

Вокруг сопки. Они поднимаются до 150 метров на юго-востоке и до 900 метров на юге. Склоны поросли лиственницей, березой, стлаником. В долинах — раскидистые благоухающие тополя. Особенно замечательна тропа к источникам Левого Улукана (2 километра). Узкая дорожка вьется среди девственного леса. Росистая трава орошает путника по грудь. Земля, напитанная целебными водами, родит богатые травы, могучие деревья.

Наиболее многочисленная группа источников — на левом берегу ручья Правый Улукан. Температура воды $+25^{\circ}\text{C}$. Максимальная температура выходов $+40^{\circ}\text{C}$ (Левый Улукан). Вода и земля вокруг них даже в лютые морозы не замерзают.

Среди местных жителей вода этих источников издавна считалась целебной. Изучение их началось сравнительно недавно.

В 1944 году было проведено обследование района и пробурена 40-метровая скважина.

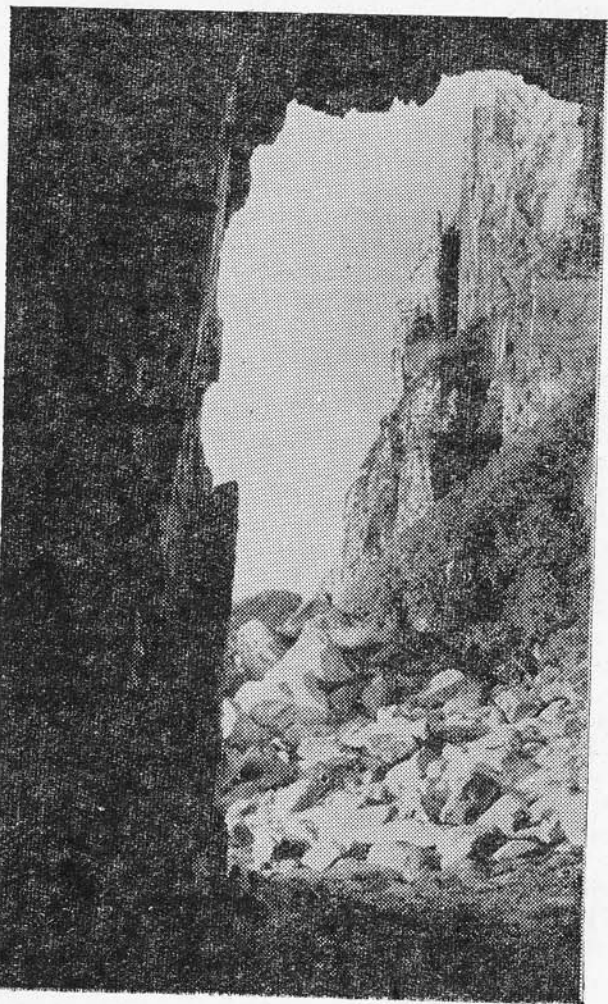
После заключения центрального института курортологии в 1945 году был разработан проект санатория на 300 мест. Но из-за отсутствия дорог проект не был осуществлен. В 1948—1949 годах на Мотыклейских ключах был построен опытный санаторий на 15 мест, который функционировал до 1956 года. Тогда же был организован розлив минеральной воды для продажи.

В 1961 году Северо-Восточное геологическое управление провело гидрогеологические работы, а в 1966 году ЦНИИ курортологии и физиотерапии — комплексное обследование района.

Воды источников относятся к редкому типу хлоридных кальциево-натриевых вод с повышенной минерализацией. Они представляют большую лечебную ценность при заболеваниях печени, желудочно-кишечного тракта. По ионному составу воды источника близки к минеральным водам курортов «Белая горка» Воронежской области, «Лучела» и «Скури» в Грузии.

Значение открытых в долине Годовалой Нерпы (так переводится с эвенского название речки Улукан) источников очень велико, так как санаториев и курортов для лечения желудочно-кишечных заболеваний на Северо-Востоке СССР нет.

В недалеком будущем в живописной долине Улукана будет построен курорт. В связи с этим исполком областного Совета принял решение установить в этом районе санитарно-охранную зону, на территории которой запрещены какие-либо работы, которые могут нанести вред источникам и месторождениям грязей или привести к изменению ландшафта.



Ольская дорога

Дорога, связывающая Магадан с поселком Ола, давно используется туристами, охотниками, любителями рыбной ловли. Нет, не потому что она как-то по-особенному живописна, но с нее очень удобны и коротки подходы к побережью бухты Гертнера. Для рыбаков это, пожалуй, самый короткий путь к большой реке в окрестностях Магадана, а охотников привлекает тундра, многочисленные озера.

Дорога на Олу отходит от центральной трассы на 14-м километре. Пересекая долину Дукчи, она поднимается к перевалу. Сразу же, на первых метрах подъема, сворачивает на север хорошо заметная старая Ольская дорога, которая тянется вдоль тихой речонки Амандыкан.

Современная дорога идет к перевалу. На подъеме встречается нетронутый бор. Замшелые лиственницы стоят возле дороги. Увешанные черными бородами мха, раскинув корявые руки-ветви, они словно стараются напугать путника. Но не лиственницы заставляют останавливаться, сутками ждать. Зимой на перевале свирепствуют жестокие пурги, переметая дорогу. Тогда приходят на помощь бульдозеры, расчищая путь машинам и автобусам. Голый перевал (6 километров от трассы) неприветливо встречает путника, пожалуй, во все времена года. Зато сверху открывается прекрасная панорама побережья. Отсюда можно спуститься на юго-запад в долину Черного ключа.

С перевала идет длинный спуск к Колчаковскому ключу. На берегу ручья домики дорожного участка (8,5 километра). К устью ключа менее часа пешего хода

по тропе. Снова подъем, и дальше дорога идет повер-ху, по тундре. В 10,5 километра от трассы в сопки от-ходит дорога на Клепку.

Примерно через километр к морю спускается лес-ная дорога — она приводит к устью Колчаковского. Этот путь короче.

А чуть дальше с Ольской дороги сворачивает еще одна — на ключ Ледяной. Она кончается у самого устья ключа. В начале лета вокруг много непросохших уча-стков тундры. К этому ключу легче пройти пешком с 12,5 километра Ольской дороги. Тропа проведет мимо большой наледи к морю.

К северу, недалеко от дороги, находятся четыре маленьких озерца. На склоне виден старый барак: ко-гда-то здесь были лесоразработки. Дальше на север к Анмандыкану разбросано множество небольших озер. Они известны под названием Мултыханских.

С 14-го километра открывается вид на Нюклинский прижим. Здесь же отходит тропа, по которой можно спуститься к морю.

Дорога идет возле берегового обрыва. Долго тя-нется безлесная тундра. На 19-м километре дорога сво-рачивает к поселку Нюкля.

Наконец спуск к многоводной Оле. Эта рыбная ре-ка — излюбленное место отдыха северян.

Всего по дороге от центральной трассы до поселка Ола 23 километра.

Черный ключ

(Протяженность маршрута 12 км по тропе, 11 км по берегу моря)

Живописная долина Черного ключа, расположенная в семи километрах от автобусной остановки, привлекает отдыхающих зеленью склонов, скалами.

От остановки «Дом отдыха «Горняк» по дороге спу-скайтесь к мосту через реку Дукчу. Здесь находится камнедробильная фабрика. Дорога ведет к каменному карьере. Будьте осторожны! Здесь идут взрывные ра-боты.

Тропа к Черному ключу отходит от этой дороги на север примерно через километр. Путь идет по склонам, заросшим мелким лиственничником и стлаником. Под-ниматься нетрудно: склон довольно пологий. Посте-пенно открывается широкая панорама бухт Гертнера и Веселой. Перевал — плоский песчаный участок.

Справа, у моря, остается вершина с триангуляцион-ным знаком. За зеленью деревьев уже виден глубокий провал короткой долины Черного ключа. Спуск намно-го круче подъема. Внизу приветливо встречает бурный, особенно в начале лета ручей. Тропинка с перевала выводит к морю.

В районе Черного ключа, как и в других местах по-бережья бухты, можно встретить старые обвалившиеся блиндажи, построенные много лет назад.

Берег бухты в окрестностях ключа также интересен для осмотра. Восточнее устья ручья идут прижимы. На многие десятки метров поднимаются отвесные скалы. Здесь же у берега есть камень-скала, с которого хоро-шо рыбачить в прилив.



Камень с северной стороны сильнее обрастает мхом или лишайником. Ко-ра берез и лиственниц грубее и тол-ще с северной стороны. Смола на стволах хвойных деревьев чаще вы-ступает на южной стороне. В горах, тундре, на опушке леса ветви деревь-ев вытянуты по ветру. Зная направле-ние господствующих ветров, легко со-риентируетесь.

Сам прижим представляет собой выступающий мыс с вертикально обрывающимися скалами. Ниши с гладкими стенками, гроты, осыпаемые брызгами волн, очень красивы. Здесь нередко можно видеть скалолазов.

В обход этого прижима от устья ручья наверх ведет едва приметная тропинка, по которой можно подняться к верхним скалам. Они также своеобразны — с крутыми, закрытыми от морского ветра расщелинами. Старые корявые березы нашли здесь приют.

В солнечный день с непреступных скал открывается изумительный вид на бухту. Внизу море с лодками-скорлупками. Видно, как белая масса тумана переваливается через город, ползет вдоль берега и вот-вот закроет скалистых Братьев. И совсем далеко, на юге, — синевато-седая волнистая гряда полуострова Кони...

Обратный путь можно совершить по берегу моря (5,5 километра). Идти нужно при отливе (в большую воду прижимы непроходимы). От устья ручья тянется небольшой участок крупной, окатанной морем гальки. Путь преграждает гряда осыпавшихся огромных камней. За ней далеко тянется галечный берег.

Первый прижим обходят по дну отступившего моря. В прилив, поднявшись по наклонным плитам, можно отыскать ход со множеством выступов-зацепок.



Созревающие ягоды, растущие на ровном месте, начинают краснеть раньше с южной стороны. Муравейники чаще располагаются с южной стороны дерева или пня.

В солнечный день стороны горизонта можно определить по часам. Надо положить часы горизонтально так, чтобы часовая стрелка показывала на солнце. Тогда линия, делящая угол между цифрой 1 и часовой стрелкой, будет иметь направление север — юг. Чтобы не ошибиться, какой угол нужно делить [а их всегда будет два], запомните: с 7 до 19 часов на юг по-

За прижимом тянется галечный берег. Место это зовется Уйкова яма. В середине июня несметные количества мойвы (уйка) подходят к берегу на нерест. Волны выносят на берег тысячи рыбок, и лунной ночью мириады светящихся точек поблескивают на гребнях волн.

Перед каменным карьером на пути встают непроходимые в большую воду прижимы.

От карьера дорога ведет к автобусной остановке. Не доходя с полкилометра до первого прижима, можно подняться наверх по расщелинам в береговом скальном обрыве. Это место является по существу исключением на всем участке побережья от Черного ключа до карьера, где узкая полоска галечного берега заключена между морем и отвесными скалами.

Снизу хорошо видны разломы в скале и отдельные гребни между ними. Если подойти ближе, можно отыскать малозаметные тропы, ведущие наверх. Подъем по восточной расщелине труден: узкий крутой желоб забит землей. По тропе, что выходит несколько западнее, путь проще.

Сразу за крутым участком расположена уютная, закрытая со всех сторон поляна. Прекрасное место для ночевки. Правда, в конце лета воды поблизости нет.

От поляны идет тропа в глубь побережья. Открывается огромный провал в береговом склоне с несколькими поросшими редким лесом и спускающимися к

кажет биссектриса меньшего угла, в остальное время — большего. Ясной ночью не подведет вас Полярная звезда — она всегда на севере. Отыщите на небосводе ковш Большой Медведицы, состоящий из 7 звезд. Через две крайние звезды самого ковша мысленно проведите прямую и, отложив на ней 5 отрезков, равных расстоянию между этими звездами, вы увидите небольшую звездочку. Это и есть Полярная. А если вы все-таки потеряли ориентировку, заблудились, сядьте и все спокойно обдумайте.



морю грядями. Одна из них обвалилась, и сейчас это место светится серо-голубоватыми скалами. У самого обрыва к морю гряды переходят в зеленый холм, густо поросший лесом и стлаником.

Среди старых гарей много брусники, ближе к морю — рябины. Когда осенние заморозки ударят на вершинах и склонах сопок, здесь в этой «яме» под прикрытием листвы и стланика ягоды долго не замерзают — холодный северо-восточный ветер не проникает в это естественное укрытие.

Вернуться можно, отыскав тропу, идущую по «верхам» — по склонам сопки со скальной грядой, в которой исполинами застыли каменные изваяния. Далее тропа идет к верхнему карьеру и выходит на дорогу с Черного ключа.

Ключ Конгали

(Протяженность маршрута 20 км)

Между Черным и Колчаковским ключами впадает в море небольшой ручей. Магаданские туристы окрестили его по-своему — Солнечный. Короткий, узкий, почти безлесный распадок привлекает своеобразием. Море нанесло сюда массу огромных гранитных валунов, отполированных штормами. Тут же много интересных



На ночлег группа останавливается за светом, чтобы до темноты успеть поставить палатки, собрать топливо и сварить ужин.

Место для ночевки выбирают на опушке леса, на возвышенном берегу реки. Учтите, что комаров меньше на открытых, продуваемых участках. В этом отношении хороши галечные косы.

Вблизи лагеря должен находиться источник питьевой воды с удобными к нему подходами.

На реке нужно располагаться выше населенного пункта,

скал, прижимов. Здесь реже бывают отдыхающие, и воздух всегда наполнен криками чаек.

По тропе от бывшего дома отдыха «Горняк» спустайтесь в долину Черного ключа и, не сворачивая к морю, переправьтесь на левый берег. Отыщите старый проселок, который поднимается по крутому склону среди зарослей кустарника и лиственниц. Тропа приведет на плато, наклоненное к ключу Конгали. В начале лета здесь много влажных мест.

Тропа спускается к ручью и далее идет по его левому берегу. Кое-где пышная луговая растительность, небольшие участки молодого леса. Вскоре долина поворачивает к морю. Если сильный ветер, холодно, то лучше лагерь разбить в лесу у ручья. Летом при обилии комаров спасение от них у моря. На берегу поражает вал гигантских шаров гранита. Но еще более удивительно то, что в прилив волны не достигают их.

В отлив море отступает, обнажая чудесный песчаный пляж. В нескольких метрах от берега из воды выступают скалы, пристанище чаек. Крики их тонут в гуле прибоя.

Для осмотра береговых скал, что расположены к востоку от устья Ключа, потребуется 2—3 часа. За несколькими береговыми выходами скал расположены четыре прижима. На второй и третий нетрудно под-

Работ на биваке много: устройство очага, установка палаток, заготовка дров, приготовление пищи, раскладка спальных принадлежностей. Все работы нужно распределить равномерно между всеми участниками.

Приготовление ужина начинают возможно раньше после остановки, тогда к окончанию бивачных работ ужин бывает готов.

Место для костра выбирают в стороне от деревьев и кустов. Если сохранилось старое кострище, используйте его.



няться до седловины по каменным тропам и спуститься по травянистым склонам. Последний прижим наиболее трудный, приходится преодолевать его по камням при отливе. За этими скалами неожиданно появляется зеленый распадок с ручьем. Миновав последние скалы, увидишь берег, усеянный валунами, тянущийся до самого Колчаковского.

По короткому, заросшему распадку можно подняться наверх и через лесистое всхолмленное плато вернуться к ключу Конгали.

Колчаковский ключ

(Протяженность маршрута 7 км, с возвращением через Черный ключ — 18 км, в зимних условиях — 20 км)

Шестью километрами восточнее Черного ключа в море впадает ключ Колчаковский.

Это самый крупный из ручьев, впадающих в бухту Гертнера от Дукчи до Олы. Долина его широкая, у моря безлесная.

Удобнее всего добраться на Колчаковский ключ автобусом, доехав до 8,5 километра Ольской трассы. Дорога пересекает долину ключа в 3,5 км от трассы.



Научитесь быстро разжигать костер. В сырую погоду можно нарубить щепок с сухостойного дерева. Хорошо воспользоваться таблеткой сухого спирта или огарком свечи — они создают устойчивое пламя. Имейте в своем рюкзаке несколько сухих щепок, лучинок — растопка на всякий случай.

Разводя костер, окопайте кострище, обложите его камнями. Не разжигайте огонь на мшистых участках. Покидая бивак, сожгите весь мусор, тщательно залейте костер. Оставшиеся дрова уложите в одну кучу — пригодятся следующей группе.

Можно проехать, минуя домики, еще около двух километров и по дороге, идущей вдоль притока, прийти до устья. Пеший путь при этом сокращается.

Долина ключа поросла редким лесом — лиственницей, стлаником. Ближе к морю — меньше деревьев и наконец их сменяют кусты. В километре от устья с востока в ключ впадает небольшой ручей. По его распадку раньше спускались собачьи упряжки эвенгов из Олы. Ручей так и зовется — Ольский.

При отливе море отступает, оставляя дно, покрытое мелким чистым песком. За короткое время солнце сушит его, превращая в прекрасный пляж. В песке, обнаженном отливом, скрывается маленькая рыбка, которую местные жители зовут иголкой.

Отсюда, с берега, хорошо просматривается восточная часть полуострова Старицкого, скалистые острова Три Брата. Ближе подплывают нерпы, то и дело появляются их круглые любопытные головки.

Можно подняться на Солпу в устье ключа на правом берегу. У выгнутого дугой обрыва среди мелкого густого березняка есть небольшая площадка. Здесь можно расположиться на отдых.

Отсюда как на ладони виден изрезанный глубокими провалами скалистый гребень мыса Нюкля.

Пройдите вдоль берега на восток от устья Колчаковского ключа и осмотрите чудесный пляж в небольшом распадке, в низовьях которого после зимы долго сохраняется наледь. Ручей так и называется Ледяной.

Если группа имеет в распоряжении еще один день, можно пешком прийти до бывшего дома отдыха «Горняк». Для этого нужно выйти на старую тропу, что отходит в трех километрах от устья ручья. По ней идти 4 километра до Конгали. До ключа можно пройти по берегу в отлив — 3,5 километра [см. маршрут «Ключ Конгали»].

В зимних условиях интересен и такой маршрут. До-ежайте автобусом до перевала по Ольской дороге. Наверху нет леса, и там почти всегда гуляет ветер. Спуск с перевала доставит удовольствие лыжникам. От устья Колчаковского ключа, обойдя ледяные торсы у берега, двигайтесь по льду бухты к «Горняку» или на Новую Веселую. Такой вариант интересен тем, что дает возможность осмотреть все прижимы на этом участке побережья, особенно у Черного ключа, недоступные летом.

Но прежде чем идти указанным путем, обязательно узнайте, не оторван ли лед у Колчаковского ключа и нет ли прогноза штормовой погоды.

Мыс Нюкля

(Протяженность маршрута 7 км)

Если вам случалось ехать по Ольской дороге, вы, конечно, не могли не обратить внимания на скалистый, далеко выступающий в море мыс. Большую часть года среди черных скал его лежат спящие белизной пятна и «галстуки» снежников.

Итак, 14-й километр Ольской дороги. В сотне метров — обрывистый берег. Далеко внизу море, Нюклинский мыс. Длинный горбатый гребень обрывается при-



Летом в наших условиях палатку приходится ставить на открытых речных косах. Для ее установки можно воспользоваться крупными камнями. Ставьте палатку входом к костру. Под палатку кладут ветки стланика, сухую траву. Еще лучше — надувные матрасы.

Некоторые туристы, желая побыстрее согреться, залезают в спальный мешок одетыми. Это негигиенично. При этом не удается и хорошо отдохнуть. В спальном мешке спят раздетыми. Для этого нужен лишь свежий вкла-

жимами, склоны его усеяны скальными выходами и осыпями.

К морю по крутому обрыву ведет тропинка. Она вьется среди невысоких корявых берез и выводит к галечной косе. Здесь обычно нюклинские колхозники ловят сельдь.

Небольшой студеный ручей напоит вас. Правда, к середине лета он пересыхает, и тогда рыбаки ездят за водой к ключу Японка. Туда стоит сходить не только за водой. Интересно осмотреть выходы скал. Сильно разрушенные, осыпающиеся, они выглядят древними бастионами, которые выдержали тяжесть осады времени и стихий. Вверху, на обрывах, — погнутые, покореженные штормами деревья.

Ключ Японка течет в узком, крутом распадке. Вернуться к рыбакам можно берегом и поверху, поднявшись по ручью.

Чтобы пройти мыс, нужно знать часы отлива: в большую воду отвесно падающие скалы не пропустят. Перед скалами, там, где гряда мыса образует залив, штормы выносят массу водорослей.

Миновав эту бухточку, называемую Нюклинский Ковш, двигайтесь по прибрежным камням к мысу. Справа возвышается громада скалистого гребня, серо-

Организуя зимний поход, не забывайте, что в начале зимы снег еще не улежался, проваливается, стланик только прикрыт снегом — идти через него очень трудно, а ручьи и реки пока не сковал лед. В середине зимы адали от побережья очень холодно, а у моря могут быть продолжительные пурги. Перед выходом обязательно уточните метеосводку. Начиная со второй половины марта на трассе теплеет, что позволяет совершать «дальние» походы. Не надо забывать всех особенностей нашей северной зимы: низкие температуры, сильные ветры, наледи, угроза лавин, отрыва льда в бухтах.



го, неприступного. На него подниматься не следует. Опасны эти коварные осыпи и рассыпающиеся скалы.

В мае — начале июня на склоне много подснежников, или сон-травы, прострела. Их светло-сиреневые головки качаются на самых труднодоступных выступах. Надо быть очень осторожным, собирая букет ранних цветов.

Весной у берега громоздятся льдины. Можно бесконечно любоваться этими сияющими айсбергами.

Сам мыс — обрывистые скалы, проходимые лишь в малую воду. Кстати, это единственный выступ на побережье от бухты Гертнера до Олы. Мыс окружен небольшим каменным рифом, частично высыхающим в малую воду. Дальше тянется галечная коса. Две скальные гряды отделяют мыс от ключа Ледяного. Они проходимы и в прилив — на скалах много выступов-зацепок. За вторым выступом скальная стена треснула и разошлась, образовав большую пещеру. В прилив в ней гуляют волны.

В начале лета с отвесных скал каскадами падают талые воды. На склоне интересны кустящиеся лиственницы — видимо, обломанные штормовым ветром, они разрослись вширь.



Необходима дисциплина, товарищеская взаимопомощь и проверка решений группы с точки зрения безопасности. Учащимся не рекомендуется ночевать зимой в полевых условиях, а маршрут их похода должен быть разработан с особой тщательностью. Каждый турист должен быть тепло и легко одетым. Кроме лыжного костюма и свитера, нужно иметь лыжную шапочку, варежки, шерстяные носки и теплую куртку, надеваемую на привалах. В рюкзак положите (увидите, пригодится) две пары запасных шерстяных носков и теплые варежки, пару стелек, теплую шапку и шарф или косынку.

До Ледяного отсюда рукой подать. Долина ключа неширокая. Долгое время летом здесь сохраняется наледь.

Ручей разрезает ледяной панцирь и течет в голубом каньоне.

Путь на Ольскую дорогу недолог. По тропе поднимайтесь в верховья ручья и выходите на трассу.

Поселок Нюкля

Возле Магадана плещет море. Сурово оно, славится частыми штормами. Характер его капризный — тихое, спокойное, может взбунтоваться за минуты. Зимой вдруг унесет лед из бухты, а летом нагонит. И в самое жаркое время года купаться в нем могут только закаленные. Но...

«Охотское море по своим рыбным богатствам занимает первое место не только среди наших восточных морей, но, пожалуй, и среди всех известных нам морей», — отмечает профессор П. Ю. Шмидт.

В Охотском море насчитывается около 270 видов рыб, из которых около одной трети нигде более не встречается — эндемики.

Лыжные ботинки должны быть достаточно свободны, чтобы вложить в них войлочные стельки. За сутки перед выходом очищенные ботинки намажьте два раза подогретым рыбьим жиром или растительным маслом до полного впитывания. Заранее положите в рюкзак маленький ремонтный набор: нож с отверткой и шилом, несколько шурупов, кусок изоляции, тесьму. Если окажется, что дужки лыжного крепления ботинка плохо прижимают рант, наматывайте на них в местах касания с ботинком тесьму или изолянту. Катаясь на лыжах, будьте осторожны — на крутых склонах вовсе нетрудно сломать лыжи.



Промысел рыбы идет во многих районах Охотского моря. На побережье разбросано множество рыбозаводов, обрабатывающих богатый улов наших рыбаков. Немало их и рядом с Магаданом. Один, расположенный возле поселка Ола,— Нюклинский.

Перед Олой с трассы уходит вниз, к морю, дорога. Там, на широкой прибрежной косе, разместился небольшой поселок и рыбозавод.

В последние годы завод вырос. Внедрены совершенные механизмы. Давно прошло время, когда рыбу обрабатывали и солили вручную.

Живописный уголок побережья привлекает любителей природы. Своеобразны скалы, расположенные рядом с поселком, а правильнее сказать — в самой поселке.

Подойдя ближе, видишь интересные останцы. Невысокие, с острыми вершинами, они обрываются круто и отвесно. Внизу их пронзает глубокая расщелина.

Прибрежная коса, на которой находится рыбозавод, продолжается далеко в море, отгораживая вместе с другими косами и островами обширную Ольскую лагуну.

Обломился носок — не горюйте.
Обычная варежка, лучше кожаная, надетая на сломанную лыжу и привязанная бечевкой к креплению, не даст ей зарываться в снег и поможет вам добраться до населенного пункта. На случай серьезной поломки лыж в походной группе должны быть гвозди, 3—4 фанерки, вырезанных по ширине лыжи и длиной 20 сантиметров. Они помогут быстро ликвидировать аварию. Зимой неплохо иметь один-два термоса на группу.
Шесть лыжных палок, связанных тесемками по три — отличные опоры для перекладины над костром.
Светозащитные очки всегда должны быть при вас.
Попали ли вы в пургу или вам ласково улыбается солнце, всегда держитесь вместе. На привале не садитесь на снег: опустите на лыжи рюкзаки и садитесь на него.
У нас не так уж редки ветры. И пусть даже всего пять градусов холода, при сильном ветре (13 м/сек) можно отморозить открытые части лица. Поэтому чаще оглядывайте своих товарищей.
Некоторые смазывают лицо, ноги жиром, пытаются защититься от мороза. Этого делать нельзя: жировая смазка препятствует выделению пота, способствует развитию микробов, вызывает кожные заболе-

Поселок Ола

На берегу Тауйской губы в 30 километрах к востоку от Магадана расположен поселок Ола. Один из старейших на Охотском побережье, он стал исходным пунктом освоения золотой Колымы.

Возникновение поселения относится к XVII веку. С открытием в 1893 году Ольско-Колымского тракта к поселку стали подходить пароходы торгового флота. Ежегодно сюда съезжались на ярмарку эвены из окрестных мест, якуты из Сеймчана, Оротукана, Таскана, купцы из Охотска.

В 1896 году население Олы составляло немногим более сотни человек. Тогда в Оле насчитывалось 20 юрт и 21 дом.

До революции в Оле был только один фельдшерский пункт, единственный на 200—300 километров вокруг. Первый акушер К. В. Игнатьева «лечила от всех болезней». В 1913 году выстроили начальную школу. Первым учителем был камчадал Игнатий Афанасьевич Варрен. Почтово-телеграфное отделение открылось в 1914 году.

Поселок был слишком удален от крупных культурных центров Дальнего Востока. И даже весть об Октябрьской революции дошла в эти края с большим опозданием. В феврале 1920 года после восстания гарнизона в Охотске был организован уездный революционный комитет, который постановил создать ревком в Оле.

вания. Перед выходом тщательно вымойте ноги. Обувь, носки, стельки должны быть сухими и чистыми. Выработайте в себе привычку постоянно контролировать состояние лица, рук, ног. Почувствовали замерзание — усильте движение. Руки, к примеру, согреваются от быстрого вращения их. Замерзло лицо — согните туловище в пояснице, «стараясь просунуть голову меж ног». Кровь тотчас прильет к вашим ушам, щекам, носу. Усиленно шевелите пальцами ног. Не удастся согреть — немедленно сообщите руководителю.

Председателем избрали И. Т. Бабцева, заместителем А. А. Кочерова, секретарем — учителя И. А. Варрена. Сразу же национализировали товары купцов, организовав продажу по твердым ценам. Но деятельность первого Ольского ревкома была кратковременной. Иностранная интервенция надолго отрезала Охотское побережье от Советской России.

Банды Бочкарева свирепствовали от Охотска до Камчатки. В трех километрах от Олы стоит обелиск. «Здесь, у реки Угликанки, в 1923 году геройски погиб Д. Л. Гатиллов — бывший уполномоченный Якутского губревкома на Охотском побережье, один из организаторов борьбы с белогвардейцами». В тот день — 13 апреля 1923 года — отряд Красной Армии во главе с Чубаровым наголову разбил белогвардейскую банду Бочкарева в Няяхане.

В Олу прибыл небольшой красноармейский отряд Григорьева. Проникнув в поселок, бойцы уничтожили беляков. В том же году был создан Ольский ревком. Началось строительство новой жизни. Организовывались потребительские кооперативы. Ревком разъяснял кочевникам, рыбакам, охотникам преимущества коллективного труда.

До 1925 года Ола была центром обширной Ольской волости Охотского уезда Камчатской губернии. Позже эти пространства стали называться Ольский район Николаевского-на-Амуре округа.

4 июля 1928 года с парохода высадились экспедиция Ю. А. Билибина, начавшая эпоху планомерного освоения Колымы.

«Три десятка приземистых домиков, множество ездовых собак, длинные ряды вешал, на которых сушилась горбуша на корм собакам и для людей, — вот и все...» — записал в своем дневнике сподвижник Билибина С. Д. Раковский.

Ола дала советским учёным первых проводников. Вел экспедиции бывалый охотник якут Макар Медов. Позже проводниками геологов стали Гермоген Амосов и Петр Попов.

А по соседству рос поселок Нагаево и глубоководный порт. Постепенно роль Олы как стартовой площадки для освоения Колымы начала падать.

Теперь Ола — центр сельскохозяйственного района. Ее совхозы производят в большом количестве мясо, молоко, овощи. В 1960 году на базе Ольского совхоза создана областная опытная сельскохозяйственная станция. Она оснащена новейшей аппаратурой для анализа и счетных работ. При станции имеется заочная аспирантура.

Сейчас Ольский сельскохозяйственный техникум преобразован в совхоз-техникум. Сюда со всей области, с Камчатки, из Якутии приезжают учиться представители местных национальностей.

Быстро развивается рыбная промышленность. На рыбокомбинате построены новые цехи, внедрены передовые методы обработки рыбы. Работают механизированные линии, мощные рыбонасосы.

В поселке стал традицией «праздник оленя», который устраивают в один из весенних дней. Никого из зрителей не оставят равнодушными олени гонки. Мчатся разгоряченные стремительные животные, погоняемые не менее взволнованными каюрами. А вот бегунам с палкой требуется не только большая выносливость. Победителя определит умение бежать по заснеженной тундре. По правилам национальной борьбы участники даже в трескучий мороз должны обнажить до пояса.

Соревнуются и женщины. Не так просто на снегу и в студеном ветре разжечь костер и сварить чай всего за несколько минут.

Метанием чаата заканчиваются эти оригинальные соревнования, которые привлекают много участников и зрителей.

Хорошеет Ола — растут многоэтажные дома. Есть в поселке Дворец культуры, народный театр, широкоэкранный кинотеатр.

Центр крупного района, играющего важную роль в экономике нашей области — яркая иллюстрация социалистических методов освоения советского Севера.

Гадля

В 10 километрах от поселка Ола в тайге расположена Гадля.

Раньше только эвены да якуты кочевали по этой тайге. Они же давно облюбовали место для будущего поселка. Здесь, в реке Ола, нерестилась красная рыба. Поэтому и назвали эвены поселение — «Гадля» [нерестилище].

Новая Гадля — красивый поселок с многоэтажными домами. Здесь расположено многоотраслевое хозяйство совхоза-техникума.

Сейчас автобусное сообщение связывает поселок с районным и областными центрами.

Окрестности Гадли живописны. Тополевые и чозениевые рощи раскинулись в долине Олы. Недаром магаданцы избрали место отдыха вблизи Гадли: в нескольких километрах от поселка находится база отдыха трудящихся Магаданского ремонтно-механического завода.

Поселок Атарган

Поселок Атарган расположен в 10 километрах к востоку от поселка Ола, на Атарганской косе. Последняя представляет собой удивительный участок суши: по-

лоска из камня и гальки, сильно суженная посредине, вытянута далеко в море — более чем на 3,5 километра. Сверху она действительно напоминает муравья — по-эвенски «атарган» — это муравей.

Атарган — поселок рыбообработчиков. Здесь расположен рыбозавод. В поселке есть магазин, столовая.

Связь с Олой — зимой автобус по зимнику, летом — катер. От Ольского пирса в Атарган дважды в сутки по большой воде ходит катер.

В районе Атаргана было найдено древнее поселение. Оно исследовалось в 1959 году сотрудниками Магаданского краеведческого музея. Это наиболее крупное поселение из известных на Охотском побережье. Расположено оно на террасе по обоям берегам высохшего ручья. Хорошо сохранившиеся насыпи определяют контуры жилищ. Всего их более сорока.

В процессе раскопок найдены предметы из камня и кости, фрагменты керамических сосудов.

Находки позволяют утверждать, что обитатели этого поселения были знакомы с употреблением железа еще в первом тысячелетии нашей эры.

Из поселка прекрасно виден живописный мыс Харбиз, расположенный в 8 километрах. За его скалами просматриваются отвесно обрывающийся мыс Беринга, а далее — синева гор полуострова Кони. По другую сторону — зеленеющая гладь обширного Ольского лимана.

Ольский лиман

(Протяженность маршрута 22 км)

Между поселками Ола и Атарган находится мелкий, глубоко вдающийся в сушу залив. Он отгорожен от моря барьером из узкой косы, разделенной четырьмя

проходами на отдельные вытянутые островки. Полуостров Атарган замыкает эту естественную, природную запруду.

Невысокие сопки окружают лиман, будто большое озеро, чуть подернутое зеленью травяной растительности.

На нем отдыхает пролетная дичь.

Из Олы на северо-восток ведет дорога к мелким озерам, расположенным в полукилометре от берега лагуны. По дороге до них 4,5 километра. Там, где дорога выводит к лагуне, течет небольшой ручей. Дальше к северному берегу идет тропа. Северо-западный угол лимана низменный и болотистый. Здесь впадает ручей Угловой. На его берегу изба. От Угловой 2 километра до ручья Срединного — он впадает как раз посредине малого основания огромной голубой трапеции, которой сверху представляется Ольский лиман. Уютная долинка Срединного так и зовет отдохнуть. Дальше по берегу опять наносы морской травы, галька.

Маленький распадок восточного углового ручья лишь на несколько десятков метров раздвинул крутой в этом месте берег лимана.

Впереди радуют глаз чудесные зеленые берега. Вслед за ними тянутся невысокие скальные прижимы. В устье реки Адыкчан глубокий заливчик. Лесная широкая долина реки укрывается благоухающим ковром сочных трав. В июле тут звенят косы.

На берегу речки хорошо заночевать.

Видны домики Атаргана. Но, чтобы до них добраться, нужно преодолеть перевал или обойти залив Тыскис (5 километров до основания Атарганской косы и еще 3,5 километра до поселка). Вездеходный след пересекает Адыкчан в полукилометре от устья и поднимается по болотистому склону вдоль левого притока. Лесо-

тундра, сухие участки лишь наверху. Вечером полыхает золотом гладь лимана.

После спуска дорога приведет к речке Атарган и далее к поселку.

Мыс Харбиз

(Протяженность радиального маршрута 16 км, кольцевого — 28 км)

В 8 километрах от поселка Атарган находится красивейшее место Тауйской губы — скалистый мыс Харбиз. Из поселка виден вздыбленный горный массив, отвесно обрывающийся к холодным и неистовым волнам. Там, высоко, в неприступных скалах живут бакланы, топорки, чайки. Внизу же у плещущейся воды стоит удивительный камень-столб.

От основания Атарганской косы, в 3,5 километра от поселка, сверните по берегу моря на юг. Обходите маленький заливчик с зеленью кустов и лиственным лесом.

Вскоре начинаются береговые скалы. Обычно именно этот первый скалистый выступ в восьмикилометровой выпуклой части береговой линии называют мысом Харбиз. На иных же картах он не обозначен вовсе, а идущий вслед за ним короткий выступ назван мыс Кир. Харбизом же именуют самую выдающуюся в море точку береговой линии этого скального побережья, находящуюся в 3 километрах южнее первого выступа.

К востоку от этой точки встречается неглубокий заливчик, за которым следует новый скалистый мысок. От последнего остается 1,5 километра до короткого, глубоко врезанного в сопки распадка. В устье ручья на высокой террасе — изба. Распадок густо зарос стлаником, травой и лесом. Если подняться от его устья на

восток, попадете на открытое плато. С него можно увидеть озеро Чистое, до которого по прямой 11 километров.

Скальные прижимы вы сможете преодолеть по отливу. Некоторые из них надолго задержат вас. И не потому, что они так трудны. Просто они непередаваемо красивы.

Не минуете вы удивительный останец. Камень-столб высоко взметнулся над водой. Вылизанный у основания волнами прибоя, выщербленный морозами, ветрами, веками. Он расщеплен надвое, будто от удара молнии. Один из скалистых прижимов пробит волнами. Со временем образовалась огромная каменная арка. Испещренные паутиной трещин, скалы над аркой нависают выступами. Под аркой ровный галечный нанос, заливаемый морем.

Осмотрев мыс и его достопримечательности, можно вернуться тем же путем. Если переночевать у ручья с избой, а после подняться по распадку на плато (около 2 километров), попадете на вездеходный след, тянущийся от Атаргана к Сиглану. По нему 2 километра до Атарганского перевала и еще 8 до основания Атарганской косы. Дорога идет по живописной долине реки Атарган.

Но прежде чем уходить, осмотрите еще одну достопримечательность. Вы у верховьев каньонов. Глубочайшими, в сотни метров трещинами, избороздили они все прибрежное плато. Желтизна глиняных стенок прикрыта большей частью травой.

Ниже по склонам и в глубине каньонов вас ожидают жесткие заросли кустарника. Над ними раскинулись белоствольные березы. А еще выше — в глинистых выемках крутые поля снежников. Каньоны выводят к южной части горного массива, обрывающегося скалами у мыса Харбиз.

Озеро Чистое

(Протяженность маршрута 57 км)

В двух десятках километров от поселка Атарган среди обширной болотистой низины, поросшей лесом, окруженной горами, находится самое большое в окрестностях Магадана озеро. Оно привлекает любителей рыбной ловли удивительно крупным хариусом. В августе можно купаться в его хорошо прогретых за лето водах. Турист найдет к нему множество живописных маршрутов. Художника поразят величавая гладь озера, неповторимость его зеленых берегов. Окрестности озера облюбовали спортсмены-ориентировщики — в 1974 году на северных берегах Чистого они провели областные соревнования.

Наиболее простой путь к озеру через Атарганский перевал.

От поселка вверх по долине речки Атарган поднимается дорога. Она доступна лишь вездеходу: размыта во многих местах ручьями, обнажившими кое-где громадные валуны.

На пути к перевалу встречаются избушки.

Долина Атаргана поросла густым лиственничным лесом. Высокие сочные травы ее ежегодно скашиваются.

От основания Атарганской косы 8 километров до перевала. Он возвышается на 300 метров над морем. Отсюда открывается широкая ровная тундра на востоке. На ней глазом синее крошечное озерцо, к которому тянется еле приметный в тундре след вездехода. Вдали же из-за лесистого склона выглядывает узенькой полосочкой озеро Чистое.

Если пройти еще 2 километра, окажетесь у верховьев удивительных каньонов. Каньоны выводят к южной части мыса Харбиз.

От Атарганского перевала по тропе 14 километров до Чистого. Общее направление на восток. С перевала тянутся низкорослые, чахлые лиственницы. Сверху распуханной ватой летит туман. И в тундре мокро, зябко.

Пройдите по болотистой низине до озера. На севере сплошь зеленые склоны горы Опасной. Вдоль ручья по болотистой тундре и коротким перелескам — путь к озеру. Встречаются станы сенокосчиков.

Повсюду в траве оранжево-желтая соблазнительная морошка. Тропа приводит к устью реки. И хотя ее здесь не перейти, стоит побыть тут, чтобы полюбоваться прекрасными видами. Кругом насколько хватает глаз — вода. Тихое блаженство охватывает путника после многих часов, проведенных в однообразной тундре.

Глубокую речку можно перейти, несколько поднявшись от устья. По берегу озера остается идти 3 километра до устья реки Олачан, единственной, вытекающей из озера. Впадает она в Ланковую.

Озеро имеет овальную форму и лежит в обширной лесистой низине, подпираемой с юга грядой Кил. Длина его 8,5 километра, ширина 6,5. Поверхность озера на 83 метра выше уровня моря. Множество ручьев питает его. В сравнительной близости увидите целую россыпь маленьких озерц.

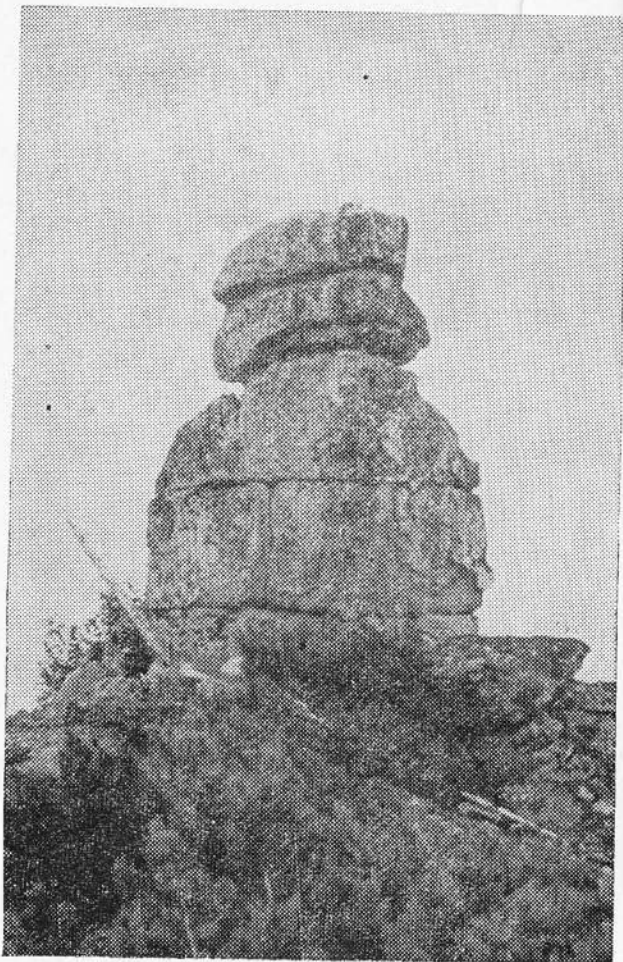
Берега озера Чистого галечные и песчаные. Буквально несколько метров узкой полосы твердого грунта, и дальше лесистая терраса с мягкой подушкой мха.

В устьях ручьев, впадающих в озеро, хорошо ловится крупный хариус, а также мальма и кунджа.

Зимой Олачан у истока не всегда замерзает — надо быть осторожным.

К Чистому можно выйти также по Адыкчану. Вверх по нему идет тропа к устью Олачана — 14 километров, вдоль которого остается столько же до озера по малохоженной тропе.

Можно подняться старой тропой в верховья Адыкчана, преодолеть перевал (15 км от устья) западнее горы Опасной и выйти к речушке, впадающей в Чистое в 3 км южнее истока Олачана. Такой путь до озера составит 30 км. При наличии лодки с Чистого удобно сплыть по извилистой Олачан, спокойной Ланковой и полноводной Оле до поселка Ола — около 60 километров.



Снежная долина

С центральной трассы за поселком Снежный в сопки отходит дорога.

По ней 6 километров до поселка Снежная Долина. В любое время года можно встретить здесь горожан.

Дом отдыха распахнул двери в 1966 году. Летом в окрестностях Снежной Долины открываются пионерские лагеря.

А зимой на склонах близлежащих сопки тонкими нитями ложатся трассы лыжников.

Район Снежной долины пользуется популярностью у туристов. Крутые, порой обрывистые склоны, резко пересеченная местность, требующая умения хорошо ориентироваться, позволяют проводить тренировочные походы.

На прежних картах Магаданской области поселок значится под названием «Пионерский лагерь». В 1947 году здесь, на берегу реки, действительно открылся летний лагерь для школьников — Северный Артек. Выходит, что еще при основании этот поселок был запланирован как место отдыха.

Снежная долина не зря получила такое название. Высокие сопки, вытянувшиеся почти замкнутым ожерельем, препятствуют выдуванию снежного покрова и создают особый микроклимат. Поэтому осенью, когда в Магадане нет еще снега, на Снежной долине уже в пору проводить лыжные соревнования. А весной, после того как в городе и окрестностях совсем сойдет снег, автобусы, переполненные лыжниками, мчат на Снежку. Кроме того, безоблачных дней здесь гораздо больше, чем в городе. И с полным основанием можно присвоить поселку другое название — Солнечная Долина.

По заячьим тропам, маршрут № 1

(Протяженность маршрута 13 км)

К западу от Снежной Долины за рекой Медвежкой отдыхающие облюбовали длинный пологий склон для катания на лыжах. Вершина этой сопки будет нашим ориентиром. Пройдя дорогой или лыжной вверх по Медвежке около одного километра, поднимайтесь по ее левому притоку на северо-запад к хорошо видимому перевалу. Ориентир остается от вас справа, на севере.

С перевала видна уходящая на запад узкая долина ручья. На лыжах можно, не теряя высоты, пройти вдоль крутого склона через небольшие заросли стланика. Вскоре вы окажетесь в долине ручья. Не редкость здесь следы косого. Зайцы бегают по склонам, а иногда, не в силах удержаться на весеннем насте, комочками скатываются вниз. И когда вы заметите на снегу бороздки, будто от сорвавшегося камня, спуститесь по ним. В стланике заметите уже обычный след длинноухого. А может, вы даже увидите, как катаются зайцы.

Выше лиственничной рощи долина ручья сужается. С обеих сторон подступают крутые склоны — слева каменистые, голые, справа — заросшие густым стлаником.

Подъем становится круче. С обеих сторон высокие обрывистые сопки. Впереди виден перевал, который будет описан в маршруте «Там, где прячутся рододендроны». Набрав высоту, скатывайтесь по проложенной вами лыжне и выходите в Снежную долину.

Там, где прячутся рододендроны, маршрут № 2

(Протяженность маршрута 22 км)

По долине Медвежки поднимайтесь, минуя распадок, к перевалу на Солнечный. Отсюда дальше по речке два километра до северного истока. Кстати, по Медвежке

идет старая дорога, которая поможет сберечь силы путнику.

Узкая вначале долина истока вскоре расширяется. Здесь долго сохраняются снежники. Но они отнюдь не влияют на микроклимат весной: ранние цветы благоухают на склонах и в глубоких распадках.

В верховьях истока осмотрите интересный останец. На дне долины возвышается холм, густо поросший стлаником. А на вершине его отвесно обрывающиеся скалы. Подойти к ним просто — по осыпным склонам холма, отыскав удобный проход среди стланика.

Дальше путь к перевалу. В 2 километрах от устья поднимайтесь из цирка на северо-восток. Навверху обширные каменистые участки. Спуск — по осыпи, голые склоны тянутся на несколько километров.

Верховья ручья, правого притока Дукчи, совершенно безлесные, и только ниже появляются лиственницы и заросли стланика.

Долина живописна зимой и летом. Ручей то прячется среди кустов ольховника, то прижимается к осыпным склонам, то разбивается каскадами брызг.

Там, где он поворачивает на северо-восток, огибая заросший песом пологий склон, остановитесь. Вы узнаете эти места! Ну, конечно, перед вами та самая сопка, склон которой, обращенный к Снежной долине, всегда усыпан лыжниками.

Посмотрите, насколько своеобразна сопка с этой стороны. Она круто обрывается. С этой стороны на ней весной огромные снежные карнизы, которые рожают лавины.

Остается 2,5 километра до реки Дукчи, вдоль которой идет дорога на Снежную долину. У говорливого ручья среди лиственниц и кустарника стоит отдохнуть. В июне здесь под защитой разлапистого стланика прячутся удивительно нежные рододендроны.

Кругосветка, маршрут № 3

(Протяженность маршрута 26 км)

Путь от Снежной Долины вверх по Медвежке повторяет вышеописанный маршрут до верховьев северного истока.

Оттуда, где этот исток рождают три небольших ручья, двигаться нужно на север. Поднимайтесь по крутому склону своеобразного цирка на каменистое плато. На юго-западе хорошо видна вершина с триангуляционным знаком. К северу она обрывается крутыми осыпными склонами.

Там начинается ручей — приток реки Омчик. Будьте внимательны: на запад текут ручьи системы Хасына, на восток уходит ручей, приток Дукчи. Наш путь на север. Через два километра — верховья реки Дукчи. Начинается она несколькими истоками, в один из которых и нужно спуститься.

А впереди, на северо-западе, возвышается господствующая вершина этого района. Выше ее нет сопок в окрестностях Снежной Долины.

Итак, спуск в Дукчу, в ее лесистую долину. Река поворачивает на северо-восток, принимая несколько левых притоков. Затем, описав дугу, течет на юго-восток. Долина радует глаз: наряду с лиственницей, здесь растет тополь, ива, ольховник.

В 4 километрах от Снежной Долины встречаются строения фермы. Отсюда уже идет дорога.

Если взглянуть на карту, хорошо видно кольцо маршрута: южная часть полуокружности — Медвежка, северная — дуга реки Дукчи. Сливаются они возле Снежной Долины.

И лишь в одном месте голубая ниточка кольца разорвана перевалом, который представляет собой плато длиной 2 километра.

С Солнечного на Снежную

(Протяженность маршрута 17 км)

На рейсовом автобусе доезжайте до поселка Солнечный. Вставайте на лыжи — и вверх по реке Магаданке вдоль трассы Магадан — Балаганное. Лыжня вьется по руслу или в кустарнике берегов. Небольшие наледи не препятствуют движению.

Через 3,5 километра от трассы сворачивает дорога в распадок. Там действующий каменный карьер.

Менее чем в 2 километрах от карьера встречается ручей, по которому нужно подниматься к перевалу.

Зимой можно выйти на высокий правый берег ручья — террасу, покрытую горелым стлаником. Потом пересечь ручей. Выше березняк кончается, идет открытое всем ветрам пространство. После трехкилометрового подъема на север — седловина 250-метрового перевала. Наверху застывшее озеро. В пургу здесь все переметено. Спуск в Медвежку, приток Дукчи. Слева остается характерная сопка, крутая, конусообразная. А впереди стена сопки горного массива Снежной долины. До поселка 7 километров вниз по речке.

Весной, когда солнце уже ласкает землю теплыми лучами, за перевалом намного теплее. Какое удовольствие выкатить на лыжах с перевала в тихую долину Медвежки, увидеть и запомнить на всю жизнь этот искрящийся снег со стежками заячьих следов, голубые тени сугробов, врезанных в небесную лазурь!

К краю Снежных Гор

(Протяженность маршрута 26 км)

Тремя километрами выше перевала на Снежную в Магаданку впадает небольшая ручей. По его распадку можно подняться на хребет — дугу, ограничивающую с

запада горный массив Снежной долины. Из-за больших перепадов высот маршрут труден, особенно в зимних условиях. Красивые скалы, обрывистые стенки цирков привлекают туристов.

С первого перевала на Снежную (5 километров от Солнечного) двигайтесь вверх по Магаданке. Между трассой и сопками тянется веселый лесок из березы и лиственницы. Быстрая речка не везде замерзает даже в трескучие морозы. Чувствуется уклон долины. Постепенно лес редет.

У края распадка хорошим ориентиром служит низкая конусообразная сопка со скальной вершиной. Обойдя, а зимой срезав мысок террасы, попадешь в глубокую закрытую долину. Повсюду заросли стланика и березки.

Перевал кажется отсюда неприступным из-за крутизны. Под ним глухой лес. На подъеме белый обширный склон под нависающим карнизом.

Ранней весной по склону скатываются небольшие лавинки. Слышно, как вверху дует ветер. А здесь, среди старых замшелых листьев, тихо. Вокруг уйма заячьих следов.

Преодолев крутой подъем, двигаясь на север, выйдете на пологое тундровое плато. Слева возвышается голая каменная сопка (3,5 км от устья ручья). На востоке — истоки Медвежки, притока Дукчи, на западе — истоки Омчика, притока Хасына. К Омчику плато обрывается крутой стенкой на полукилометровом участке. Глубоко под ногами — долина. В нее спускаются каменные гряды.

На западе высятся две заметные вершины: ближе к нам, на левом берегу Армани, гора Комендант с вогнутой чашей на склоне и вторая — гора Армань, изрезанная глубокими морщинами, на правом берегу.

В 2,5 километра к северу от каменной сопки на плато — гора Обрывистая с триангуляционным знаком. На

пути камни, наст, обледенелые участки. Глубокие заструги заставляют снимать лыжи. Вершина возвышается нагромождением камней, с севера же она представляет крутые стенки огромного цирка. Скалы тянутся отдельными вертикальными грядами. Внизу под ними осыпи.

В километре к северу от вершины находится узкая каменная перемычка между верховьями Медвежки и Омчика. В обе стороны перевал обрывается крутыми склонами.

В распадке истоков Медвежки видны бурые останцы. Скалы грядой вытянулись по склону. Там возвышается отдельная отвесная скала, хорошо видимая и с низовья.

Возвращение — спуск с вершины на восток в этот распадок, по нему до устья ручья и далее по Медвежке 9 километров к Снежной Долине.

К вечеру, когда последний солнечный луч покидает долину, лес замирает. Мороз пронизывает все живое, и, кажется, слышишь звон белой тишины.

Со Сплавной на Снежную

(Протяженность маршрута 26 км)

Маршрут знакомит с поселками Молочная, Сплавная, Снежная Долина и водораздельным хребтом между реками Уптар и Дукча.

С 52-го километра центральной трассы отходит дорога к поселку Сплавная и тянется по правому берегу Уптара. Весной и в начале лета это многоводная река, перейти которую вброд в этих местах рискованно. Течет она в широкой долине, представляющей летом прекрасное место отдыха. Высокоствольные раскидистые тополя, ивняк, ольховник, растущие в пойме, — необычны среди бесконечных лиственниц, облепивших склоны

окружающих сопок. В долине водятся зайцы и куропатки, в реке много рыбы.

Уптар принимает несколько притоков. В 2 километрах от одноименного поселка в него впадает ручей Михайлич, дальше — Потерянный, Стан. На Красноармейском стоит поселок Молочная. До него от трассы 7 километров.

Отсюда до Сплавной остается 6 километров. На этом участке Уптар стиснут сопками. В двух километрах от поселка он сливается с Хасыном. На правом берегу Уптара, у самой дороги, в небольшом карьере добывается вулканический пепел, используемый в строительной индустрии и производстве стекла.

Не так давно на месте теперешней автомобильной дороги была железная. Узкоколейка шла от Палатки на Магадан, по ней вывозили строевой лес и хасынский уголь. Не доходя до Сплавной, увидите старый железнодорожный семафор и насыпь, напоминающие о паровозных гудках, когда-то будивших тайгу.

В Сплавной — небольшом поселке — отделение совхоза «Хасынский», на полях которого выращивают кормовые культуры, капусту.

Летом здесь солнечно, жарко, несмотря на близость моря. Частенько погромыхивает гром. И лишь когда по долине Армани приходит туман, становится прохладно. По Хасыну встречаются и песчаные пляжи, и глубокие омуты, где водится крупная рыба. Но примечательны эти места другим — здесь растет черемуха, редкая в северных краях. В июне — начале июля воздух наполнен ее горьковато-сладким ароматом.

По обе стороны от Сплавной поднялись высокие сопки. Красивы они при вечернем солнце. На юге видна вершина с черным обрывом и долго не тающими снежниками. К ней наш путь. Итак, ориентируемся на обрыв. Преодолев разлившиеся притоки Уптара, подни-

маемся по долине левого притока, ведущего к вершине. В семи километрах от его устья сливаются три истока. По среднему — на юго-восток 3 километра до перевала. Обрыв остается справа. Перевал — всхолмленный водораздел с крутыми склонами. Спуск — к ручью, по которому 4 километра до реки Дукча. Вдоль нее тянется тропа, переходящая в дорогу. Идти нужно вниз по реке. До Снежной Долины остается 9 километров.

Через Хасынскую цепь

(Протяженность маршрута 30 км)

Маршрут начинается на 83-м километре центральной трассы и через перевал в Хасынской цепи идет к поселку Уптар. С трассы видны домики агробазы, расположенной в районе поселка Хасын.

Путь на юго-юго-восток, вверх по ручью Хулакаг.

К перевалу идет тропа. Прекрасным ориентиром будет телеграфная линия, вдоль которой и нужно двигаться. Склоны долины пологие, поросшие редким лесом. Повсюду встречаются заросли стланика. Через несколько километров ущелье сужается. В верховьях ручья имеются выходы железных руд. Их можно определить по застоявшейся воде темно-коричневого цвета на болотистых участках.

Подъем на перевал довольно крутой. От трассы до него 10 километров. К западу от перевала вонзается в небо красивая вершина, хорошо заметная с трассы. В крутых ее распадках летом долго лежит снег. На склонах — гряды скал.

Наш путь — вниз по ручью Холохе. За перевалом открывается уютная лесистая долина. Возле ручья — основание сопки с крупными каменными склонами. Те-

леграфные столбы неожиданно поворачивают влево. Долина здесь с плоским дном и крутыми склонами, усеянными камнями. Деревьев нет, встречаются лишь редкие кусты березки. В четырех километрах за перевалом к востоку идет распадок, в верховьях которого находится кар. До него от Холохе 2,5 километра.

При выходе из горной цепи ручей течет под крутой террасой, покрытой горелым стлаником. В начале лета ручей здесь сильно разливается, затопляя прибрежные кусты и деревья. Вдоль реки Холохе идет старая лесовозная дорога к поселку Уптар.

Отсюда хорошо видно, насколько глубоко врезана в Хасынскую цепь узкая долина. От сопок к югу тянется широкая, полузаболоченная, с редкими лиственницами долина Уптара. В ней и на близлежащих склонах много брусники. От перевала до поселка Уптар 15 километров.

Поселок Хасын

На 83-м километре центральной трассы, несколько в стороне от нее, расположен поселок.

Своим возникновением он обязан геологам. Летом 1930 года небольшой отряд поисковиков пробирался по долине реки Хасын. Выше устья ручья Волчий в береговых обрывах были обнаружены выходы угленосных отложений.

Месторождение из-за отсутствия дорог долго не разрабатывалось.

В 1938 году Магадан переживал острую нехватку топлива. Геологоразведочная партия произвела тщательную разведку месторождения. В 1939 году был создан Хасынский угольный район. Годовая добыча угля составляла 17 тысяч тонн.

С первых дней войны все предприятия Дальстроя были переведены на местное топливо. Буровые вышки и

шахты Хасынского угольного района работали кругло-суточно. Для Магадана и окрестных поселков Хасын был единственным поставщиком угля.

В 1948 году центр угольной промышленности переместился из Хасына в Аркагалу.

В 1960 году в поселке Хасын была создана Центральная геологическая экспедиция, сотрудники которой работают во всех уголках области, открывая месторождения очень нужных стране металлов.

В верховьях Уптара

(Протяженность маршрута 20 км)

На 47-м километре трасса пересекает небольшую речку. Впадает она в Хасын, а верховья ее расположены к востоку от поселка в высоких сопках Хасынской гряды.

Тополя, что растут вдоль речки, удивительно украшают долину, наполняя ее своим ароматом. Синеватые сопки просвечивают сквозь зелень листвы, дорисовывая чудесный пейзаж.

Побывайте здесь, и Уптар вас не разочарует.

Доезжайте до 45-го километра трассы и по дороге спускайтесь к речке. Мост через Уптар не сохранился, быстрый поток придется преодолевать вброд.

Дальше дорога идет вдоль сверкающей перекатами речки. Низкие берега поросли кустарником, а чуть поодаль шелестят раскидистыми кронами тополя. С сопки спускается темная пелена лиственничного леса. В летний солнечный день [отличная погода здесь не редкость] можно любоваться Уптарской долиной.

В начале лета и после дождей речка заливает дорогу. В такое время вас выручат только резиновые сапоги. В 5 километрах от трассы возле дороги встре-

чаются строения молочной фермы. Здесь вас опять ждет холодная купель — переправа.

За фермой к северу простирается лесотундра — редкие корявые лиственницы да мелкий кустарник. Вскоре перед виднеющейся впереди лесистой террасой речка разливается на протоки, затопляя дорогу. Под террасой, в 9 километрах от трассы, дорога раздваивается: одна поднимается по склону и уходит к далекому перевалу, другая пересекает речку. Идя по ней, через километр увидите старые строения. Отсюда идут заброшенные дороги: через тундру с березкой и редкими лиственницами — к перевалу, над обрывом — в сопки Хасынской гряды, вниз через речку — к поселку Уптар. В 50-х годах здесь были лесоразработки, и дороги с тех пор заброшены.

Возвращайтесь тем же путем.

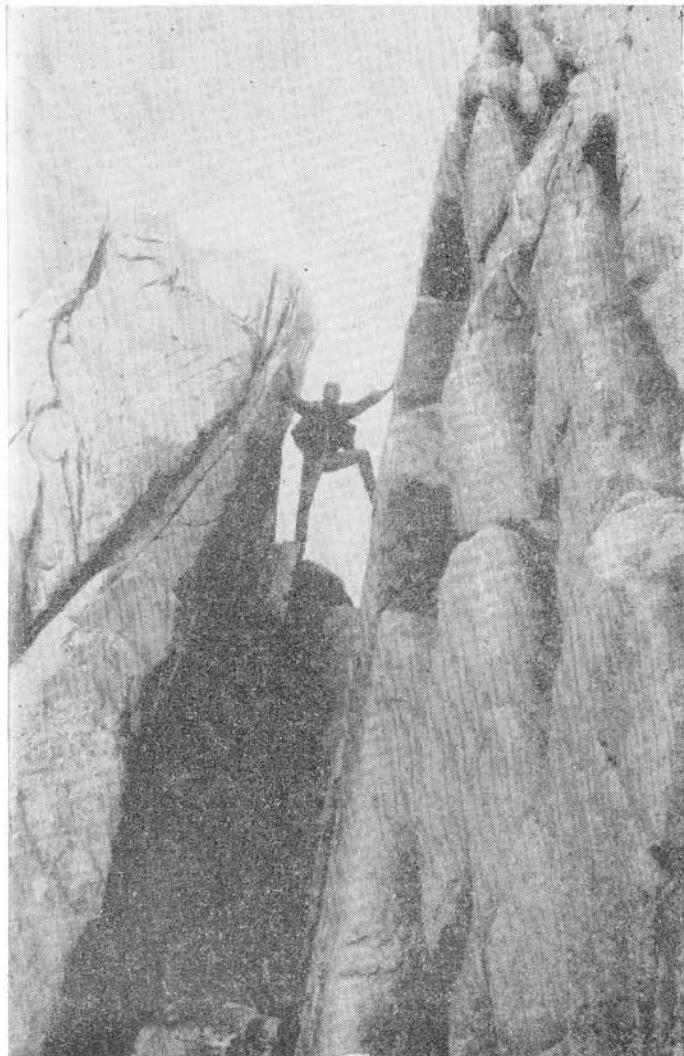
В тополиную долину Энгтывчана

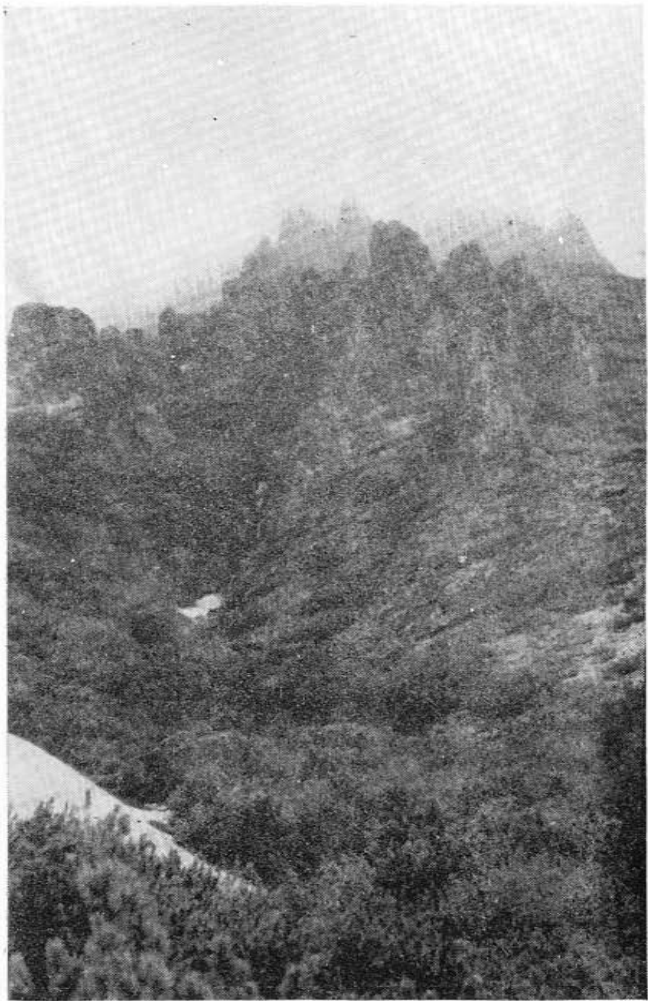
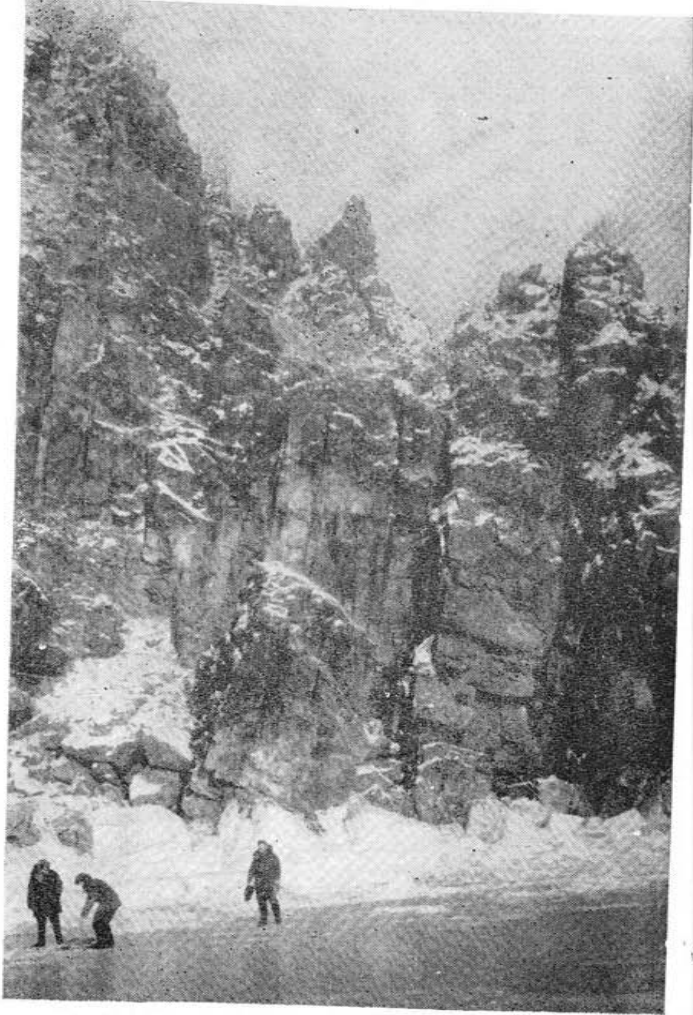
(Протяженность маршрута 60 км)

Между поселками Сокол и Стекольный трасса проходит по краю небольшого горного массива. Раньше, чем где-либо в окрестностях Магадана, здесь выпадает снег. И в начале лета долго стоят эти сопки, убеленные прошлогодним снегом. Вершины хребта поднимаются выше 1 300 метров.

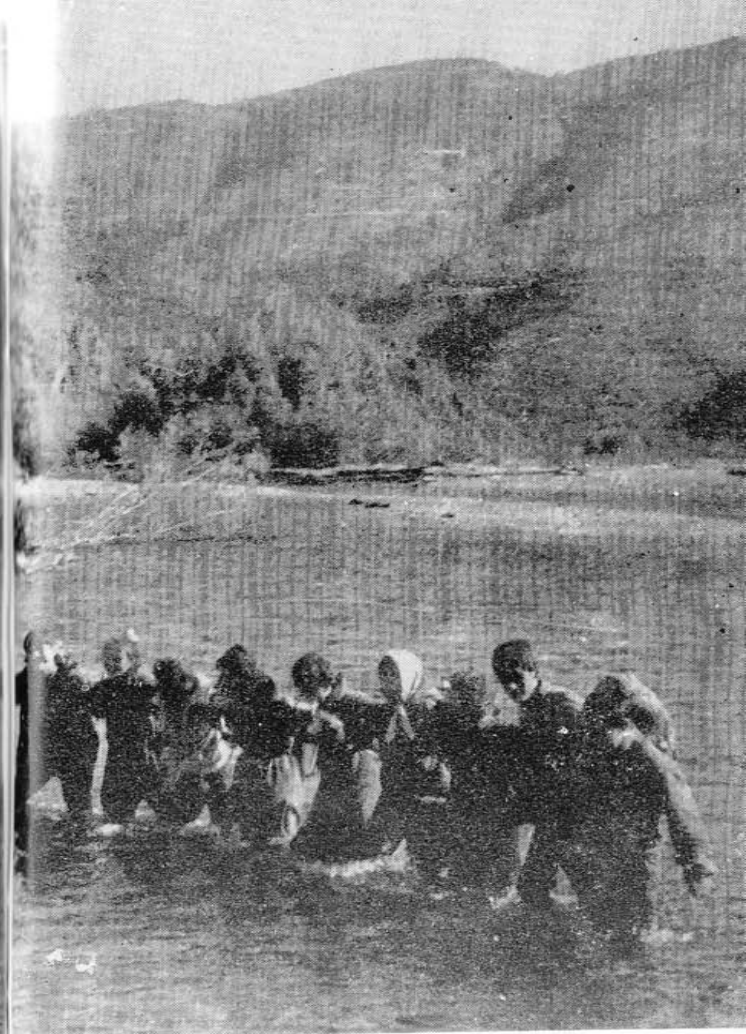
Предлагаемый маршрут знакомит с живописными долинами Энгтывчана, Сердыха, интересным перевалом через Хасынскую цепь.

От поселка Палатка на восток уходит разбитая дорога. Летом она используется для вывоза сена. Поднимаясь в верховья одноименной реки, дорога долго идет вдоль террасы, минует поросшие редким кустар-





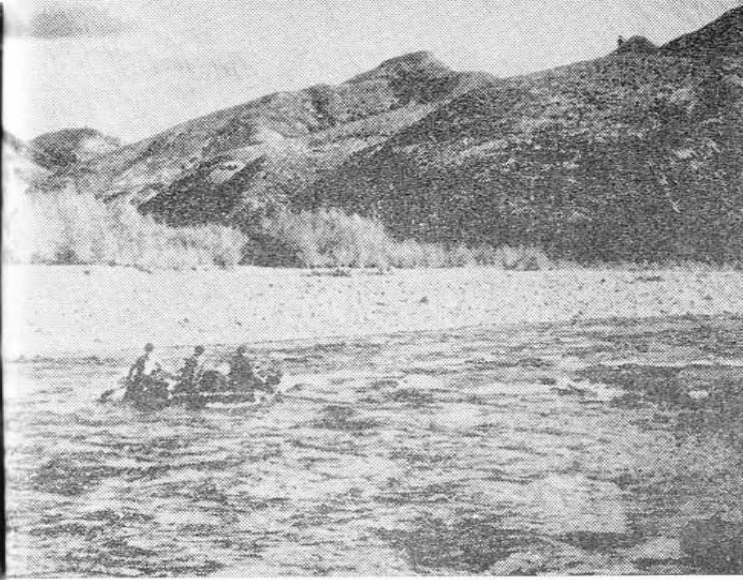


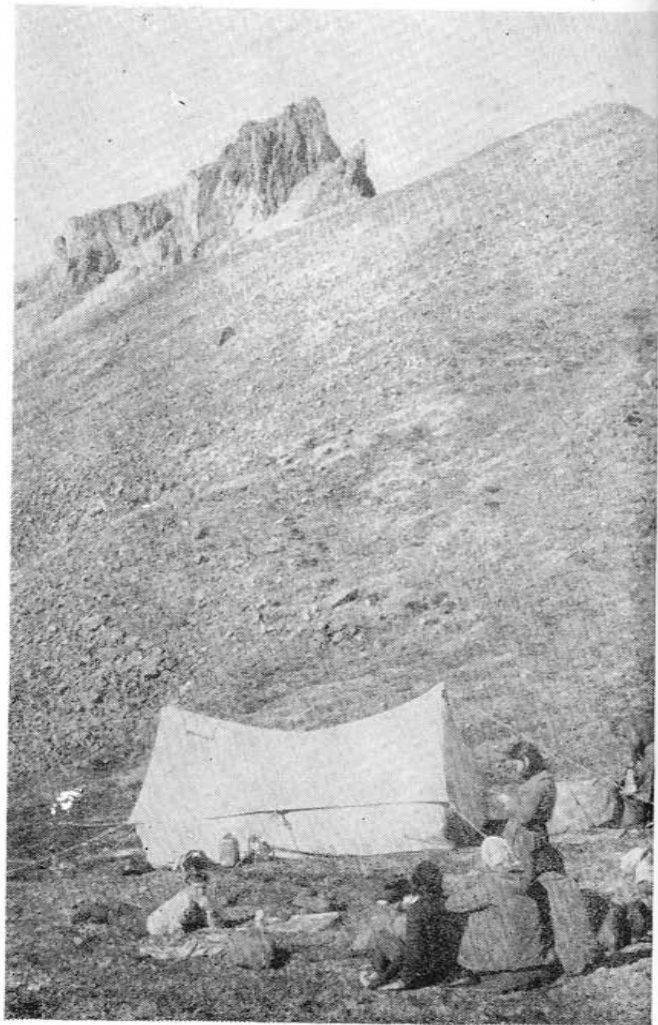


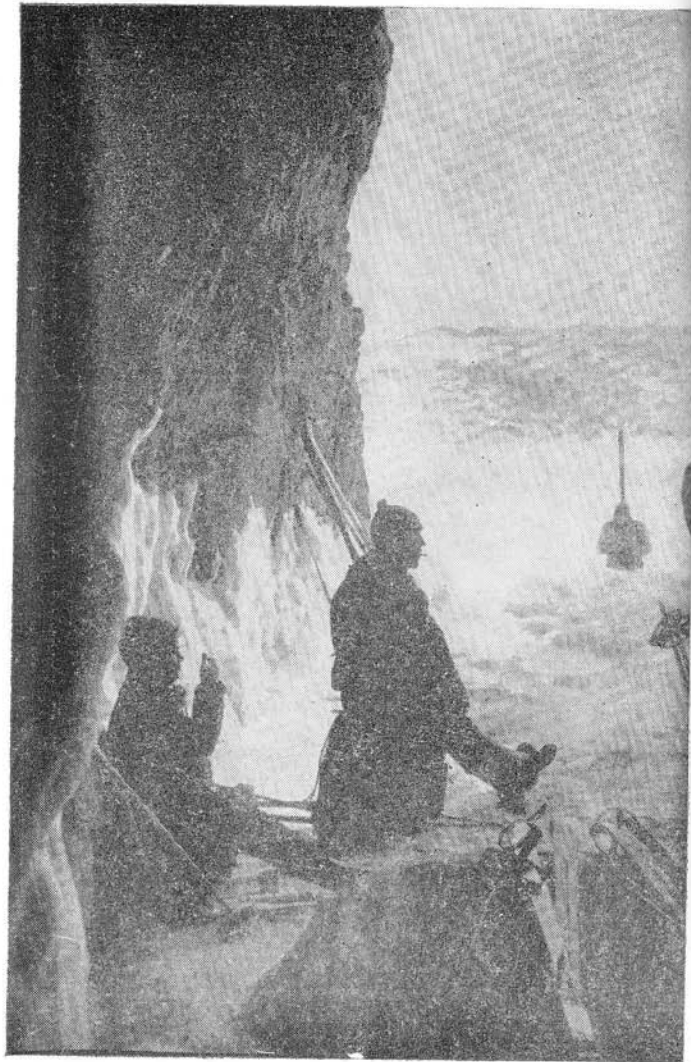


Третий справа Р. Седов. Фото С. Белавого.









ником участки и рощицы тополей. Встречаются шалаши косарей.

По левому берегу реки тянутся лесистые склоны предгорий Хасынской цепи. На северо-востоке видна далекая гряда островерхих сопок.

Долина заметно сужается. Да и сопки стали иными: их склоны покрыты осыпями с редкими деревьями. Мох прикрывает каменистое дно долины. Повсюду обширные заросли голубики.

У перевала дорога круто поворачивает, пересекая долину. Полуразрушенный мост автомашины объезжают бродом.

Сильно всхолмленная местность — мшистые бугры, провалы, поросшие лесом, — очень живописна.

Перевал в 13 километрах от поселка. Пожалуй, и не заметишь, как окажешься в другой речной долине — настолько некрут и невелик подъем к перевалу. За ним открывается река Энгтывчан, приток Олы, окруженная красивыми сопками. Дальше дорога пересекает заболоченный ручей. Но опытные шоферы грузовых машин ухитряются проехать и этот участок.

На 22-м километре от поселка дорога идет под сопкой с плоской вершиной. От дождей Энгтывчан разливается, часто пересекая дорогу бурными потоками. Тогда приходится искать брод.

На 30-м километре дороги у ручья стоит ветхий барак. Рядом покосы.

Долина Энгтывчана в этих местах напоена терпким тополиным ароматом. Берега реки сухие, с чистыми полянами, заросшими высокой травой. Много тут гелубики, жимолости, которыми не прочь понакомиться мишка. В пяти километрах ниже по реке на левом берегу высятся скалистый зубчатый гребень, на который, если есть время, можно подняться для осмотра живописных скал.

От барака возвращайтесь назад метров на двести и отыщите тропу, ведущую в распадок на юго-запад. Она тянется около 6 километров вверх по правому притоку Энгтывчана.

В лесу мягкий ковер мха. Ближе к перевалу — больше бурелома.

В 9 километрах от барака ручей разветвляется в трех направлениях. По среднему истоку на юг — 3 километра до перевала. Подъем пологий. Встречаются водоёмы с чистой водой.

В 4 километрах к западу от перевала расположена высшая вершина Хасынской гряды. С севера она в крутых скалах, под которыми, словно в чаше, прячется озеро.

Цирк замыкает долинулевой Палатки. Устроив лагерь на перевале, вы можете налегке подняться на вершину.

За перевалом долина вскоре сужается до нескольких десятков метров, сжатая сопками с останцами в виде кубов и кристаллов-великанов.

Ручей прорезал в скалах узкое русло. Весной поток неистовствует в своем каменном ложе. Ниже каньона ручей, раздвинув осыпные сопки, растекается по плоскому дну, покрытому обломками скал.

Если взглянуть наверх, взору предстанут фантастические силуэты кекуров на склонах сопок. Много небольших водопадов, отвесных скал также и в долине левого притока, впадающего в ручей выше каньона.

На пути — заросли ольховника. Общее направление долины — на юг. Горы остаются позади, и на открытых полянах начинаются покосы.

Здесь же «берет начало» дорога, которая ведет в поселок лесозаготовителей с математическим названием «32/30». Почему он носит такое название, расскажем в следующем маршруте.

Каменный идол

(Протяженность маршрута 33 км)

Недалеко от Магадана есть примечательный останец. Огромная фигура старухи, вырубленная из гранита, поражает туристов — до того точно, будто человеческой рукой, подогнаны глыбы гранита, составляющие фигуру. И невольно приходит в голову: нет ли здесь связи древних культур, не «родственники» ли этого кекура величественные идолы острова Пасхи, гигантские сооружения ацтеков!

Конечно, такие природные скульптуры не могли остаться незамеченными нашими предками. Обычно они становились священными, здесь были места жертвоприношений. Ходят рассказы, что у идола когда-то кочующие племена забивали оленей в дар духам, в надежде на богатую рыбалку, охоту. Но у живших тут позже оседлых эвенов не было такого обычая.

Маршрут начинается на 32-м километре центральной трассы. От домиков дорожного участка на восток уходит дорога. По ней 30 километров до поселка «32/30». Вот почему он так и называется.

До перевала 3 километра. В ненастную погоду тяжелые облака цепляются за широкую седловину перевала и, путаясь в лапах стланика, надолго застревают в сопках.

А распогодится — сверху открывается вид на застывшую в дымке знойного дня равнину с туманными озерами и темно-зелеными массивами леса. Где-то там, среди лиственничника и мокрых лугов, прячутся реки Танон, Сердяк, Ола.

Немало магаданских охотников встретили удачу в этой долине.

В районе перевала к осени заалеют гроздь рябины. Да и шишек со спелыми орехами тут в изобилии.

Через пять километров от перевала дорога пересекает Дывэгчан, а еще через три — его левый приток. К северу от дороги тянутся пологие склоны, на которых среди горелого стланика зреет брусника. Дальше в тундре много голубики.

К югу от дороги разбросаны озера, их не видно, лишь угадываешь по висящим над ними в прохладные вечера легким дымчатым клочкам тумана. Дорога долго идет среди обширной мшистой равнины, покрытой редкими чахлыми листовыми.

Поселок расположен на краю этого открытого, продуваемого пространства. Возле него на западе возвышается сопка «Маяк» с каменной вершиной. А с юго-запада к ней примыкает другая.

Вот на ней-то и стоит удивительное каменное изваяние.

За четыре километра до поселка дорога прижимается к сопке. Сквозь деревья на гребне заметны силуэты останцев.

Некрутой склон услан высоким мхом, порос корявыми лиственницами.

И вот «идол» перед вами. Этакая толстуха с нахлобученной на глаза шапкой и ртом до ушей.

Высота скал около пяти метров. И, что удивительно, — с какой стороны ни глянешь, они не теряют своих «человечьих» форм. Гранитные глыбы, из которых составлен «идол», имеют матрацевидную форму выветривания.

Когда-то весь останец был скрыт в сопке, но резкая смена температур, вода и ветер разрушили менее твердые породы. И каменный «идол» постепенно поднялся из земли.

Вернуться обратно на центральную трассу можно на «попутке» — в поселок приезжают ягодники, а на трассу идут машины с лесом.

Монах

(Протяженность маршрута 33 км)

В районе поселков Стекольный, Палатка привлекает внимание скала, черная и летом и зимой. Будто на вершине крутой сопки стоит мрачный средневековый замок. Скала хорошо видна с трассы, но путь к ней неблизкий. Придется захватить с собой палатку.

Наиболее простой подход к вершине от поселка Стекольный. Лучше приехать вечерним автобусом, чтобы в этот же день пройти километров восемь-десять. Выходите к насыпи бывшей железной дороги в районе поселка у реки Хасын.

За старым мостом насыпь уходит вправо, а вверх по Нелкандже, на север, идет хорошая гравийная дорога. Она и приведет вас к вершине.

По обе стороны от дороги тянутся вырубки. Под сопками заболоченные участки с маленькими озерцами. По левым склонам долины тянется гребень с выходами скал.

Путь часто пересекают ручейки. Долина постепенно сужается. Нелканджа — здесь широкая, многоводная река с сильным течением. Шум ее постоянно слышен с дороги.

В конце лета эти места оживают: в долине много грибов. Сюда приезжают грибники из окрестных поселков и Магадана.

Устройте лагерь на берегу реки и налегке поднимайтесь на сопку — от дороги она всего в полутора километрах. Склоны ее внизу густо поросли ольховником, березкой. Выше встречается много горелого стланика, поваленных деревьев. Все чаще появляются каменные участки. Вскоре начинается длинный пологий склон с редкими деревьями. Башня, скрытая сопкой, медленно поднимается над вершиной. Она будто растет, уве-

личиваясь на глазах. Подъем по крутой осыпи — и Монах перед вами.

Гигантская потемневшая скала сильно растрескалась, раскололась на отдельные массивы, столбы, глыбы. К югу она обрывается отвесно. С запада огромные столбы-кристаллы устремились вверх.

Наиболее безопасный путь к вершине — с востока. Обойдите башню у подножия и по травянистому склону поднимайтесь к скалам. Преодолев их, вы будете на вершине.

В хорошую погоду сверху далеко видна уходящая к югу расширяющаяся, местами заболоченная, в бисере сверкающих проточек и озерцов долина Нелканджи. Там, где река впадает в Хасын, раскинулся поселок Стекольный. Против Монаха, на правом берегу Нелканджи, высятся останцы. Под сопкой в долине натянутой струной белеет дорога. У основания скал среди камней крупными сочными ягодами зреет черная смородина.

Потратив остаток дня на осмотр скал, сбор грибов и ягод, возвращайтесь к палаткам. На следующий день предстоит обратный 15-километровый путь — до Стекольного.

Палаткинские озера

К северо-востоку от поселка Палатка в междуречье Хасына и Палатки разбросано свыше десятка небольших озер. Они расположены в уютных чашах, обрамленных зеленью заросших листвянами берегов.

Ближние к поселку озера большей частью окружены заболоченными низинами, и подходы к ним затруднительны: травянистые берега мокры и топкие.

Зато другая группа озер, расположенных дальше, представляет несомненную ценность для отдыхающих [туристов].

С 91-го километра центральной трассы на юго-восток отходит дорога. Идет она через мшистые участки редколесья. По ней один километр до красивого, в крутых изрезанных берегах озера. Дорога заканчивается, а к воде ведет тропинка.

Наиболее удобен для отдыха южный песчаный берег озера.

В жаркий летний день искупаться в чистой прозрачной купели — большое удовольствие: вода в озере хорошо прогревается.

Из него вытекает ручей, вскоре теряющийся в болотистой низине.

В нескольких сотнях метров к востоку разбросано еще несколько озерков. Они окружены густым лесом. Видимого стока они не имеют. Берега их также крутые. Не редкость спугнуть тут утиный выводок. Эти небольшие, забытые в тайге водоемы необыкновенно живописны.

К туманному Дывэгчану

(Протяженность маршрута 35 км)

Разнообразен рельеф вокруг Магадана — здесь и высокие суровые сопки, и обширные болотистые низменности, и скалистые непропуски побережья.

Предлагаемый маршрут проходит по некрутым, с мягкими очертаниями, сопкам, ограничивающим с запада Ольскую низменность.

С первого километра дороги на Олу к северу отходит старая Ольская, на которую и нужно свернуть. За долиной Дукчи среди редкого лиственничника начинается подъем. Вокруг возвышаются лесистые увалы. Спокойный пейзаж, какой не часто встретишь у нас на Колыме.

Дорога пересекает широкую, поросшую лесом пади. Вокруг грибные места. Через 4 километра — высоковольтная линия. Всюду вырубки. Много брусники. Дорога идет на подъем, становится каменной. Кое-где сохранились старые мостки.

Места эти малопосещаемые, и неудивительно встретить здесь свежие следы хозяина тайги. Редкие молодые лиственницы возвышаются над кустарником.

За перевалом в 3 километрах от высоковольтной линии видны далекие синеватые горы Хасынской гряды.

Сверху хорошо просматривается долина Анмандыкана.

С перевала следует выбрать наиболее удобный путь к водоразделу, за которым прячется поселок Лесная Школа. Для этого лучше пересечь долину и подняться по лесистому склону на север.

Долина Анмандыкана устлана мягким мхом. Ручей здесь можно перепрыгнуть. Сохраняя выбранное направление, поднимайтесь по склону. Около полутора километров — стланик и березка. Зарослей можно избежать, если пройти вверх по Анмандыкану, найти старую дорогу и по ней дойти до поселка, видимого с водораздела.

От поселка 3 километра до старой дороги — 23-й км трассы — Клепка. По ней вдоль речки Ланкучан двигайтесь на восток и через 3 километра выйдете к Дывэгчану. На берегу его, на высокой террасе, разбивайте бивак. Живописный уголок давно облюбовали магаданские охотники, рыбаки.

Летними вечерами над этой огромной равниной, где нашли приют многие реки — Танон, Сердяк, Ола — и сотни озер, стоит необыкновенная тишь. Только лениво струится вода да перекликаются неугомонившиеся птицы. А там, на равнине, в сером сумраке светится пятнами туман, встающий над блюдцами озер. Чуть позже

пятна сливаются в сплошную полосу, укрывая озера с рекой на ночь. Охотники — старожилы Магадана — помнят прекрасные зори на берегах Дывэгчана.

В 1968 году правление магаданского областного общества охотников и рыболовов создало здесь на 15 тысячах гектаров свое хозяйство «Сердяк — Танон».

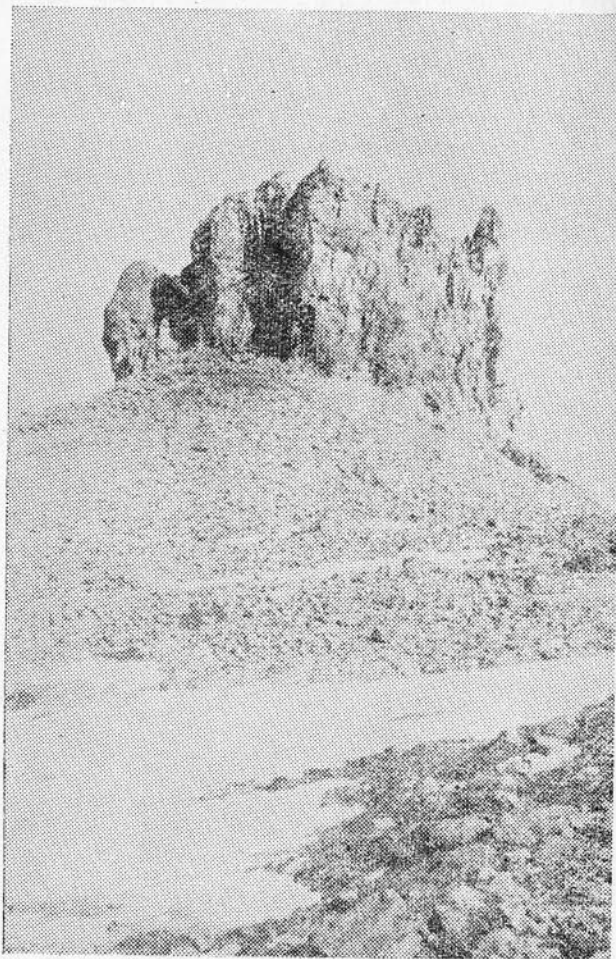
В нем проводится ежегодный учет охотничьей фауны, а также устройство солонцов, подкормка диких животных, посадка деревьев, расчистка рек. Создан производственный участок. Охотники и рыболовы найдут здесь добротные домики, легкие лодки на озерах.

Отсюда нужно подниматься вверх по Дывэгчану. Вдоль реки, по террасе, тянется след вездехода, которым следует воспользоваться, чтобы не повторять бесконечных изгибов реки.

Ширина реки здесь до 20 метров. Иногда встречаются островки кустарников.

В двух километрах от старой Клепкинской дороги в реку впадает левый приток.

Через 5 километров след выводит по долине (на северо-запад) к дороге на поселок лесозаготовителей «32/30». Попутно полакомитесь брусникой и жимолостью. До трассы по дороге на запад 8 километров.



Трасса, Колымская трасса...

Магадан связан с районами Колымы автомобильной дорогой. Днем и ночью гудят на ней тяжело груженные машины. Везут оборудование, продовольствие в горняцкие поселки. Трасса протянулась от Магадана до якутских приисков.

Сколько нужно сил, чтобы жила трасса! Беспощадные ветры переметают ее на перевалах, наледи наступают на полотно. Снеголады и роковые лавины, пятидесятиградусные морозы и летняя жара...

Через несколько десятков километров по трассе стоят дорожные участки. Дорожники — истинные хранители трассы, мужественные и самоотверженные.

А чем измерить героизм ее создателей — изыскателей, строителей, связистов!

Столетиями огромный Колымский край не знал иных путей сообщения, чем караванные тропы. Когда-то грузы из Якутска шли сухопутьем до верховьев Колымы и далее сплавлялись по реке. Но путь этот из-за бурных порогов был опасен. Поэтому его заменил Верхоянский выючный «тракт». Он шел из Якутии через гранитный хребет Черского на Средне-Колымск.

В 1893 году купец Калинин впервые провел караван по новому пути — с Олы на Колыму.

В 1928 году экспедиция Билибина начала детально изучать недра Колымского края. Но и в район первых приисков — к Среднекану — долго еще добирались на оленях и сплавом по порожиистой Бохапче.

Жизненной необходимостью стало строительство дороги, которая обеспечила бы постоянную связь побережья с далекими приисками.

И в 1931 году правительство приняло решение о создании Дальстроя — Государственного треста промышленного и дорожного строительства в районе Верхней Колымы.

6 февраля 1932 года к приискам вышла первая автоколонна. Вели машины демобилизованные войны. Командиром колонны был Борисенко, комиссаром и техноруком Геренштейн. 31 километр бездорожья преодолела колонна за 8 дней. И вернулась.

Теперь решили идти с тракторами. 17 марта начался последний этап похода. В этот день взяли Яблоновый перевал. 19 марта груз был на сплаве реки Хеты. Первыми трактористами, освоившими трассу, были Линевиц, Янковский, Тарасов, Зоц, Балега, Реснянский и другие. Сейчас этот путь проходят всего за 4—5 часов.

До весны тракторные колонны сделали 5 рейсов и перевезли 860 тонн груза. Это была большая победа!

В летнее время шли этим же путем — на лошадях. Комары, бурелом, камни, реки... Но главным препятствием были болота, особенно Черная марь на 230-м километре.

15 июля 1932 года началось строительство дороги. Все расстояние разделили на два строительных участка: от Нагаева до 104-го километра и от 104-го до 182-го километра. Предполагали использовать 3 000 рабочих и 1 000 лошадей. Строителям пришлось преодолевать болота, скалы, пески, глинистые почвы. Особенно «вредила» мерзлота. Стоило снять слой торфа, как лед таял.

Только 20 октября 1932 года по дороге до Элекчана прошли 40 грузовых машин. Сейчас, когда трасса гудит от проносящихся автомашин, комфортабельных автобусов, трудно представить, как осуществлялась перевозка пассажиров в то время.

Инструкция, подписанная Э. П. Берзиным 7 февраля 1933 года, гласит: «Выделять одну машину в колоннах,

багаж «на руках» не более 50 килограммов, на каждой машине предоставляется 11 мест. Нуждающимся пассажирам... предоставлять тулупы и ичиги, машина следует до 90-го км, где происходит пересадка на другую, которая следует до 152-го км. От 152-го км до Элекчана продвижение происходит конным транспортом, заранее подготовленным к приему пассажиров...»

В 1936 году началось строительство Дебинского моста через Колыму.

В 1938 году лента дороги протянулась на тысячу километров.

Одновременно с трассой шла прокладка линии связи. Время не ждало, и люди делали все возможное. На 175-м километре, на Яблоновом перевале, стоитobelisk: «Помощник начальника строительства телеграфно-телефонной связи Иван Филиппович Макеев. Умер на посту 16 октября 1932 г.».

История строительства дороги отражена в названиях поселков. Там, где раскинулся сейчас крупный населенный пункт Палатка, когда-то стояла палатка изыскателей. На месте поселка Атка в начале 30-х годов стояла авто-тракторная колонна.

Любопытна история происхождения поселка Спорное. Когда строители дороги прошли половину пути, то будущему поселку, который раскинется здесь, предлагали названия — Серединка, Половинка, Центральный. Но так и не пришли к единому мнению. Временно поселку дали название — Спорное. Оно и сохранилось.

Во время Великой Отечественной войны трасса достигла Якутии. По ней шли грузы для фронта.

Сейчас от трассы отходит множество ответвлений — на Талуу, Омсукчан, Пищекомбинат, Буркандью и другие. Протяженность магистрали с 1933 года возросла в 150 раз. Ежегодно по ней перевозят десятки миллионов тонн грузов. У передовых шоферов на счету по

100—150 тысяч километров пробега без капитального ремонта машин.

Колымская трасса намного ускорила освоение богатейшего края.

Карамкенские останцы

(Протяженность маршрута 10 км, с вершиной — 5 км)

На 103-м километре центральной трассы в живописном месте расположился поселок Карамкен. Когда проезжаешь мимо, кажется, что мрачные, готовые рухнуть скалы нависли над домами. Скалы обступили поселок с двух сторон, будто грозя человеку за вторжение.

Вблизи поселка работают шахты Карамкенского месторождения.

В окрестностях много интересного найдут для себя скалолазы: стены, трещины, сложные скальные маршруты.

Любителей покататься на лыжах ожидает прекрасная долина, в которой весной долго держится хороший снег.

Этот распадок уходит на восток от поселка. Всюду кустарник и редкий лес. Склоны долины крутые, каменистые.

Пройдя наледь, поднимитесь еще около километра вверх по ручью. Здесь долина расступается. В лесу на проталинах разбивайте лагерь. Оставив все лишнее, можно покататься с крутых заснеженных близлежащих склонов. Интересно пройти дальше по долине до истоков ручья. Распадок сужается, кончаются последние кусты. Дальше идет крутой подъем по голой долине. Кое-где видны скальные и каменные выходы. Спуск на лыжах до лагеря — истинное удовольствие. В этой долине можно провести целый день.

Летом осмотр долины представляет не меньший интерес. Можно подняться на скалы, расположенные как к востоку, так и к западу от трассы.

На восточных склонах долины Хасына они имеют террасное расположение: на одном уровне от дна долины протянулись на несколько сот метров окруженные стлаником останцы. Подняться к ним просто. Их хорошо использовать для тренировок скалолазов.

Более сложные и длинные скальные маршруты — на западных склонах долины. К ним лучше подниматься по небольшому крутому распадку с выходом на каменистый склон. В этой группе скал есть интересные стены — каминьы. Несложно подняться на скалистую вершину сопки, откуда открывается вид на поселок и окружающие горы.

Корона

(Протяженность маршрута 14 км)

Какие только названия не придумали люди для вершин, рек, урочищ! Глянешь на нашу карту — пестрит она самыми разнообразными именами. Среди них многие даны геологами, исходившими край вдоль и поперек. Другие названия родились сотни лет назад, жили в памяти аборигенов.

Так, на 103-м километре центральной трассы стоит поселок Карамкен.

Название он получил от перевала, расположенного чуть дальше по трассе. А вот последний назван по возвышающейся невдалеке сопке, увенчанной черной скальной короной.

Когда едешь по трассе за Карамкен, среди голых вершин появляется черный силуэт скал. Этот живописный останец и является целью небольшого похода.

На 118-м километре центральной трассы стоят домики дорожной дистанции. Отсюда начинается подъем к Карамкенскому перевалу. От домиков отходит дорога, ведущая к верховьям Хасына, где находится Корона.

В распадке два маленьких озера, летом хорошо прогреваемых.

За ними долина стиснута, правый берег скалой обрывается в ручей. Из распадка в охристых сопках с осыпными склонами, оцетинившимися многочисленными останцами, в Хасын впадает приток.

За узким участком долины по левому берегу долго тянется крутой склон с ягельной террасой. Хорошо идти по галечному, покрытому мхом берегу.

По другому, левому притоку Хасына [6 километров от трассы] нужно подниматься к Короне.

Обойдя заросли стланика на крутом склоне, поднимайтесь на осыпной массив.

Постепенно открывается скальный останец. И чем ближе подойдете к нему, тем больше сходства в его силуэте с короной. Кажется, скалы выросли из сопки, подняв с собой из глубин массу обломков.

К югу они обрываются стенами. Да и с других сторон башня ниспадает отвесными обрывами. Скалы сильно разрушены, и возле них надо быть осторожным. Обойдя башню, можно с северной стороны подняться по расщелинам и полкам на ее вершину.

К востоку от Короны на склонах много выходов красноватых скал. Среди них примечателен конусообразный столб бурого цвета — расколотый останец. Местные жители зовут его «якутская церковь».

На севере видна долина Тоопчана. На западе провалы в хребте — перевалы в Нелканджу.

Интересны сопки на правом берегу Хасына — обрывистые, высокие, усеянные скальными башнями, зубьями, столбами.

А на юге белеет ленточкой трасса, синеют далекие сопки, кутающиеся в туман.

На озерах неплохо отдохнуть. Приятно здесь не только жарким летом. В сентябрьские солнечные дни ночные заморозки уже начинают сковывать долины. И по утрам искрятся в траве нанизанные на паутинки бисеринки росы, светятся посеребренные инеем ветки кустарника, а на голой промерзшей земле сверкают выросшие за ночь тонкие ледяные иголки.

На Хасынском исполине

(Протяженность маршрута 23 км)

Возле поселка Яблоневый высится сопка, далеко вокруг развернувшая заснеженные плечи-отроги, раскинувшая веер осыпных склонов. С трассы хорошо видна громада, вздыбленная над окружающими горами — вершина Нух.

Представляют интерес как восхождение на эту вершину (от Колымы до Охотского побережья вблизи трассы нет сопки выше Нуха), так и осмотр окрестностей: обрывистые берега ручьев, скальные останцы на сопках, озерный перевал.

Маршрут рассчитан на два дня.

От 152-го километра центральной трассы на восток вверх по Неорчану, притоку Олы, уходит старая дорога. В долине редкий яркий лес, и местами кажется, что вы идете аллеей чудесного парка.

Миновав два коротких левых распадка, оставьте дорогу и направляйтесь через лес на восток-юго-восток к левому притоку Неорчана. До устья Одинокого от трассы 5 километров.

На пути встречаются старые вырубки, редкий стланик, бурелом.

Из распадка виден массив Нуха — его вершина с триангуляционным знаком и осыпной гребень, по которому и предстоит подняться.

В долине Одинокого густые заросли кустарника, их можно обойти по осыпным пологим склонам. Перед поворотом ручья в 3 километрах от устья переходите через стланик на левый берег. На чистых полянах устройте бивак: выше крутые склоны распадка долгое время летом сохраняют большие снежники. В зарослях прячутся скалы.

Путь начинается с подъема на круглую вершину, расположенную на изгибе ручья. К ней примыкает водораздельный хребет с небольшими скалами и, кажется, сплошь собранный из осыпи. Лишь местами встречаются ягельные участки. Он приводит к крутому подъему на длинный предвершинный гребень.

Сверху хорошо виден цирк с живописными скалами. На востоке просматривается перевал, где прячутся озера теплой воды. С перевала течет на юго-восток ручей Гранитный, впадающий в бурную и многоводную реку Нух. За перевалом высится вершина Утесная, а за ней в каньонообразной долине на севере — ручей Утесный. Там, в скалистых сопках, водятся горные бараны.

По скалистой острiu, по многочисленным снежникам идите на юг к узлу, соединяющему четыре расходящихся гребня. Пила зубчатого гребня приводит к провалу. В обе стороны — скалы.

От самой вершины Нуха расходятся три гребня, сравнительно пологие и длинные.

Панорама горного массива, глубоких лесистых речных долин с высоты почти в полтора километра просто неповторима. От бивака подъем занимает 4,5 часа.

Вернувшись на Неорчан, можно совершить радикальные выходы к перевалу (9 км), в верховья Утесного.

К вершине Утесная

(Протяженность маршрута 30 км)

Старая тропа ведет вверх по Неорчану (см. «К Хасынскому исполину»). В долине заросли березки, ягель, в который проваливается нога. Сопки обоих берегов осыпные, с крохотными островками стланика.

Перед Левым Неорчаном (9 км от трассы) обрывы серо-рыжих скал. Открывается гребень Нуха, как говорится, с тыльной стороны. Скальные крутые ребра примыкают к вершине. А сам гребень словно пила. Под ним длинные осыпи. Виден перевал в ручей Гранитный. Как на ладони и вершина Утесная. Она лишь на три десятка метров ниже Нуха.

От устья Левого Неорчана 4 километра до перевала.

Ранним летом тут лежат большие снежные поля, исполосованные бороздками от упавших камней.

По мере подъема открываются скалы на гребне. Одни, словно перья, устремились к солнцу. Другие наподобие вагоны, замершие в вертикальном скольжении.

Склон гребня очень крут. Плотный фирн снежников ненадежен. На вершине две высшие точки — одна скальная, другая — снежный купол. Между ними провал.

Напротив великолепный вид на обратную сторону Нуха.

Спуск по осыпи большого цирка прямо к озеру. Всюду «живые» камни, и надо быть осторожным. В 150 метрах ниже вершины появляются короткие равные снежники, они сливаются в одно большое белое поле. Лучше спускаться прямо по снежнику. Внизу заросли стланика. Озера, как и вся седловина, в начале лета закрыты снегом. Больше из озер до полукилометра в длину.

Всюду лес, много брусники. На вытаявших участках виден ягель, под ним лед вечной мерзлоты.

Спускаясь обратно в Неорчан в наступающих сумерках, невольно оглядываешься, чтобы попрощаться с новой вершиной, и вдруг сквозь мрачные тучи, затянувшие небо, на какой-то миг вспыхнет солнце. И тогда в темноте озерного провала, оказавшегося в глубокой тени, и этих почти ночных туч возникнут две вершины. Самые высокие, они рельефно вырисовываются в ярком свете случайного луча. А он заиграет палитрой тончайших оттенков на их снежных склонах, зубчатых гребнях и крутых скальных ребрах. Цветовой контраст между бурыми осыпями, черной тенью распадка, сумрачным небом и вспыхнувшим вдруг ореолом вокруг вершин поразителен.

Бастион

(Протяженность маршрута 15 км)

С Тенькинской трассы в районе поселка Эман хорошо просматривается сопка со скальной вершиной, напоминающей стены древнего неприступного замка. Резким контуром выделяются на фоне неба зубчатые стены, воздвигнутые на каменной сопке.

От трассы до скал всего 5 километров.

Подойти к ним можно поверху и понизу. Верхний маршрут начинается на 16-м километре Тенькинской трассы, с самого перевала. По перевальному гребню, разделившему верховья притоков Нелканджи и Хасына, двигайтесь на запад. Каменистый гребень местами зарос густым стлаником. Пройдя несколько пологих вершин, через 4 километра вы спуститесь на седловину, откуда начинается подъем к Бастиону.

Для нижнего маршрута начальная точка на трассе —

11,5 километра, там, где дорогу пересекает телеграфная линия. Спускайтесь по тропе, идущей вдоль столбов линии. Через километр небольшой ручей. Столбы уходят на север.

Отсюда по старым тракторным следам (здесь были лесозаготовки) двигайтесь вниз по ключу Морозов. Через 1 километр, обогнув заросший стлаником склон, поверните на север.

Узкая долина верховьев ключа поросла лиственничным лесом. Встречаются звериные тропы. Повсюду заросли голубики.

На западе открываются скалы замка. Лучше придерживать правого берега короткого истока: редкий стланик и ягельные поляны не мешают движению.

Не забудьте набрать из ручья воды: наверху ее нет. Склон, закрывающий скалы, переходит в пологую лесистую седловину перевала. По мере подъема показывается зазубренная вершина.

Скалы, открываясь из-за склона, растут на глазах, превращаясь в удивительный массив, расколотый во многих местах. До чего же щедро на выдумку природа! Ни одному ваятелю, пожалуй, не под силу такая фантастическая композиция. Все это — результат разрушения...

Под замком груды его обломков, ставшие живой осыпью. Последний подъем — и вот они, скалы, вставшие гигантскими стенами. Сыро и холодно в глубоких расщелинах.

Путь наверх через каменный провал — ворота. И здесь неповторимые изваяния привлекают взор. По широким полкам поднимайтесь к вершине. С западной стороны скал осыпное плато, которое гребнем смыкается с господствующей вершиной.

На каменной крыше Замка отдельными островками зеленеет вездесущий стланик.

Отсюда хорошо видна дуга террасы, лесистая долина ключа Морозов, а на севере — кусочек обширной наледи Нелканджи, за которой возвышаются отроги горного массива Джел-Урэкчэн.

От Бастиона спускайтесь к северу на седловину перевала, также голую, щебенчатую. Тем же направлением — полуторакилометровый подъем к «кудрявым» скалам. Высокий перевал на приток Нелканджи увенчан скальными выходами, оживленными зарослями стланика.

Крутой спуск к ручью.

На следующий день можете совершить радиальные выходы на близлежащие скалы, нелканджинскую наледь. А если передумаете, то по старой дороге всего 2 километра до поселка Эман, стоящего на 19-м километре Тенькинской трассы.

Можно пройти небольшой 9-километровый кольцевой «ягодный» маршрут по реке Эман, через перевал в Нелканджу с возвращением в поселок.

От дорожной дистанции отправляйтесь вверх по речке Эман на восток. Дорога, много раз пересекающая речку, через 1,5 километра кончается. В неширокой долине редкий лес. Любители ягод по пути наберут жимолости и голубики.

Через километр от впадения притока поднимайтесь по некрутому распадку на север. Опять перед вами массив Джел-Урэкчэн. Желто-серые громады сопки, глубокая лесистая долина в мареве летнего дня напоминают южные горные пейзажи. Спуск по заросшему ольховником ручью возле обрывистых скал.

В долине Нелканджи также много жимолости. Тропинка — то по сухим полянам, то через густой лиственничник — выводит к реке. В жаркое время лучше пройти по галечным косам до разрушенного моста. По насыпи выходите на трассу, и через полтора километра войдете в Эман.

С Тенькинской на Центральную

(Протяженность маршрута 47 км)

Маршрут похода связывает две трассы — центральную и Тенькинскую.

Нетрудный переход от реки Аган до Карамкена займет один день.

Несмотря на близость к дороге, здесь много зайцев, куропаток.

Удлинив маршрут еще на день, можно осмотреть цирк в верховьях одного из притоков реки Аган, полюбоваться скалистыми башнями, иглами, зубчатыми гребнями.

На 29-м километре Тенькинской трассы, перед мостом через Аган, вверх по реке идет старая дорога. Его стоит воспользоваться.

Долина Агана (на северо-запад) широкая. Лес растет лишь в долине. Рядом с темной зеленью лиственниц уживается светлый душистый тополь. Повсюду видны конусы осыпей, крутые каменные склоны, увенчанные останцами.

Вдоль левого берега Агана тянется круто обрывающаяся терраса. Весной на ее склонах раньше, чем в других местах, образуются проталины. Пройдя 3—4 километра от моста, разбивайте лагерь. Летом лучше остановиться на косах у реки. Налегке следует отправиться к цирку.

Левый приток Агана — Сфинкс, вырвавшийся из обрывистых сопки, останется позади. От трассы до ручья 6 километров. Впереди хороший ориентир — скальный обрыв сопки с зубчатым гребнем и спускающимся веером осыпей на правом берегу Агана.

Не доходя до устья ручья, удобно пересечь невысокую террасу, сокращая путь к цирку. Долина притока глубокая, с крутыми склонами.

Правые склоны лавиноопасные. За зиму ветер наметает огромные карнизы снега, которые весной сходят лавинами. Поэтому в лыжном походе следует пройти ручьем 4 километра от Агана по террасе левого берега до самого цирка.

Невысокий кустарник лишь немного поднимается по ручью. Выше — каменные осыпные склоны.

Огромная скальная дуга замыкает долину. Скалы, сильно разрушенные, расположены на склонах в два яруса. В середине дуги возвышается зубчатый гребень, разбитый трещинами.

Несколько «башен» стенами обрываются к западу и востоку, под ними очень крутые осыпи. Со склонов цирка этот гребень похож на лезвие — настолько он крут и узок наверху.

Ожнее центральных скал гребень понижается, начинается перевал в верховья Нелканджи.

Севернее на склонах высятся в виде игл зубья останцев.

Утром следующего дня возвращайтесь к мосту, на трассу. Весной, когда солнце начинает припекать, выходите рано утром, чтобы по крепкому насту успеть подняться на перевал. От моста двигайтесь на восток, в верховья реки Нелканджа. За высоковольтной линией пересекайте пологий склон вытянутой сопки. Наконец в 4,5 километра от трассы спуск в долину Нелканджи. В верховьях ее громоздятся крутые сопки со скалами и осыпными склонами. А здесь всюду лес. Ручей, по которому предстоит подойти к перевалу, — левый приток реки, направление движения — восток-юго-восток. Немало здесь зайцев, куропаток. Бродит и росомаха.

В 3 километрах от Нелканджи долина ручья раздваивается. Идти нужно на юг. Крутой подъем тянется 2,5 километра. Перевал невысокий, с редкими лиственницами. Приток Хасына вскоре поворачивает на юг.

Встречается изба, старые кораллы. Долина очень живописна. Сейчас здесь находится рудник.

От перевала 15 километров по долине ручья Живописного до Карамкена.

К сердцу Джел-Урэкэна

(Протяженность маршрута 33 км, с цирком Агана — 41 км)

Тенькинская трасса за поселком Эман пересекает мощный горный массив. Дорога вьется среди суровых сопек с многочисленными выходами скал на склонах. Через несколько километров трудный перевал. Крутые каменные склоны нависают над дорогой, грозя камнепадами и лавинами. В 1966 году одна из них оборвала жизнь бульдозериста Александра Гусакова. Его искали восемнадцать суток. Лавина перекрыла не только дорогу. Десятиметровая толща снега на полкилометра завалила долину. Наконец в 80 метрах от дороги обнаружили под снегом перевернутый бульдозер. Еще в 40 метрах от него нашли часть кабины. Перевал назван именем Гусакова.

Маршрут похода рассчитан на три дня.

На 44-м километре Тенькинской трассы стоят несколько домиков дорожного участка Дондычан. Километром дальше от дороги на юго-запад уходит неширокая долина, по которой предстоит идти. Придется много раз пересекать ручей, пробираться сквозь заросли ольховника. Нетрудно отыскать тропу.

От трассы до перевала 5 километров. За крутым каменным подъемом тянется длинный пологий участок, поросший травой. Повсюду видны сопки со скальными выходами.

Пологий участок кончается обрывом, где чуть ли не

все лето сохраняется снег. Из-под него водопадом вырывается на свободу ручей, который сливается с другим, текущим из цирка.

Мрачное каменное ущелье постепенно расширяется в долину, заросшую ольховником и стлаником.

В 4,5 километра ручей, текущий с перевала, сливаясь с несколькими другими, образует реку Аган. Долина ее лесистая. На востоке и северо-востоке поднимаются гряды высоких сопков. Там среди них и высшая точка массива.

На ночлег останавливайтесь вблизи слияния ручьев. Правда, в конце лета с водой здесь туго: камни и галька в русле речек прячут воду. Найти ее можно у склонов сопков.

На следующий день — восхождение на вершину Джел-Урэкчэн. Не забудьте наполнить фляги водой.

От слияния трех ручьев — истоков Агана — нужно идти по долине среднего (направление на север). Через 2 километра ручей повернет на восток-северо-восток, после чего по нему еще 2 километра до слияния двух истоков. По их водоразделу — некрутому отрогу — нужно подниматься к вершине. Мелкая осыпь, скрепленная травой, не затрудняет движения.

За пологим участком водораздела идет крутой склон с разрушенными скалами и осыпями. Поднимайтесь осторожно, проверяя выступы-зацепки на скалах. За скальным гребнем идите по некрутому склону с участками крупной осыпи. Направление — на седловину, являющуюся перевалом в ручей Финальный, приток Армани. К триангуляционной вышке ведет тропа, пробитая работавшими здесь геодезистами.

Неповторимый вид открывается сверху. Царство гор. Во всех направлениях разбежались долины речек, глубоко врезанные в сопки. Летом верховья их — белые каменные нити.

На юго-запад уходит долина Хаканджи, к трассе стремится Аган, на западе — Армань с притоками.

Третий день — 12-километровый путь по красивой долине Агана на трассу [29-й километр]. По левому берегу в лесу идет тропа. Если группа располагает временем, можно осмотреть скальный цирк в верховьях правого притока Агана в 6 километрах от трассы (см. маршрут «С Тенькинской на Центральную»).

Тенькинские скалы

(Протяженность маршрута 6 км)

За перевалом Гусакова Тенькинская трасса идет по узкой долине речки Дондычан. С обеих сторон подступили к говорливому потоку крутые высокие сопки горного массива Джел-Урэкчэн.

Лес поднимается лишь по распадкам, оставляя неприкрытыми склоны и вершины, во многих местах усеянные скалами.

Всякий раз, когда едешь по трассе, любуешься их живописными и всегда неповторимыми формами. Иной и не заметит разницы: скалы как скалы — черные и обрывистые. Действительно, и породы, слагающие их, одинаковы, и склоны сопков — осыпь да осыпь. Только одни, венчая сопку, стоят совсем нагие — на семи ветрах, другие — прилепились на солнечном склоне, и основания их заботливо укрыты лапами стланика. А сколько раскидано по склонам, на вершинах, возле рек скалодиночек, кекуров, поражающих своим силуэтом: приглядись и обязательно откопаешь в памяти похожий образ...

В окрестностях 57-го километра Тенькинской трассы по склону сопки тянется скальный гребень. Разбитые провалами, останцы удобны для занятий скалолазов.

Гребень расположен всего в полукилometре от трассы, и осмотр его и других останцев займет несколько часов. С автобуса сходите перед мостом. На берегу Дондычана разбивайте лагерь. Подниматься к скальному гребню лучше не через густые заросли стланика, а чуть южнее, по каменистому склону. Долго тянется гарь — отполированные дождями, ветром сучья стланика разбросаны повсюду.

Все больше встречается скальных выходов. Особенно много их по другую сторону небольшого распадка. Выразителен скульптурный портрет — на крутых скалах выступает улыбающаяся физиономия длинноносого старца.

Последний крутой участок, и вы оказываетесь у обрывов гребня с причудливыми скалами. Здесь можно передохнуть и осмотреться. По другую сторону — отвесный провал. Скалы обступили с трех сторон. В провале снег. Гребень примыкает к осыпной высокой вершине. В крутых берегах течет ручей, впадающий в Магадавеем. На севере среди зеленых невысоких сопкок-холмов возвышается трапеция массива горы Лебединой. Перед ней видны скалистые склоны ручья Медвежий.

В верховьях Магадавеема — массив синих далеких гор, за которыми в долине Олы — центральная трасса, поселок Яблонево. На западе за зелеными отрогами Джел-Урэкчена и долиной полноводной Армани вздымаются вершины массива Иганджи.

Спускаться нужно по гребню, который приводит к видимым с трассы скалам. Сверху они выглядят гораздо суровее: первая башня кажется неприступной, а провал неодолимым. При спуске к скалам встречаются останцы, напоминающие группу бегущих фигурок.

В летний день здесь очень жарко. Стланик окружает скалы, поднимаясь по расщелинам.

За алунидами

(Протяженность маршрута 26 км, с выходом в верховья Утесного — 36 км)

С 58-го километра Тенькинской трассы к западу по небольшой долинке взбирается старая разбитая дорога. Она обходит круглую сопку в распадке, поднимаясь к перевалу. Вокруг лесистые склоны, под тонким лиственничником прячется березка. В начале лета со всех сторон за вами подглядывают желтые глазки рододендронов.

За перевалом на север уходит широкая долина. Дорога, немного спускаясь, пересекает верховья этой долины и вскоре приводит ко второму перевалу (3 км от трассы).

Редкий стланик и каменистая почва, чуть прикрытая ягелем, позволяют без дороги выйти к перевалу. На юге раскинулся целый массив высоких осыпных сопкок.

С перевала крутой спуск по дороге. Становясь все положе, распадок через 3 километра выводит в долину Финиша. Здесь дорога делает крюк, поворачивая у старого короля вниз по реке, и лишь после этого уходит через Финиш на левый берег. Путь можно спрямить.

По правому берегу также встречается след вездехода — в верховьях реки работали геологи. Переходите речку (она небольшая — метров 8 шириной и с незначительным уклоном). Направление на юго-запад, к новому перевалу. По склону, заросшему березкой и редким стлаником, выходите на дорогу.

Близ перевала видны выходы скал. Прежде чем спуститься, следует осмотреть редкой красоты скальный массив. Рюкзак лучше оставить на седловине.

Скальные гребни поражают неприступными башнями, острыми зубьями, отвесными провалами. А если

вдруг занепогодит, наплывут тяжелые низкие облака, каменные великаны размечут, разорвут их в клочья. При этом особенно рельефно, удивительно выглядит многоплановость гребней и отдельных скал в бегущем облаке.

Такое множество останцев встречается не часто, и лучшие из них — на берегах реки Нера близ поселка Усть-Нера.

Спуск с перевала крутой. На этом участке дорога сильно размыта ручьями, завалена упавшими деревьями, и местами приходится идти по мшистому, заросшему стлаником склону.

От перевала до ручья Утесный 2 километра. Узкая долина с большим уклоном — поток неистовствует, разбиваясь о глыбы, которыми завалено русло.

Идешь — и тебя сопровождает неумолкающее гудение порогов. От перевального распадка до месторождения алунитов остается 3,5 километра вверх по Утесному.

Несколько раз приходится переходить поток — то по завалам, то вброд.

За небольшой наледью, на правом берегу, место бывшей стоянки геологов. Здесь и следует разбить лагерь. Дрова в изобилии — на ближайшем склоне целый массив горелого стланика.

На противоположном берегу Утесного громоздятся крутые, желтоватые от ягеля сопки. Хорошо заметна тропа, ведущая к вершине Алунитовой.

Алунит — поделочный камень, высоко ценимый камнерезами. Он податлив, легко поддается обработке. Камень замечателен своей мягкой тональностью, нежным цветом. Разнообразны цветовые оттенки этой породы. То теплый светло-серый, зеленоватый цвет, то будто источающий холод голубоватый, иссиня-черный или фиолетовый.

Иногда в породе встречаются вкрапления киновари, антимонита.

Можно совершить радиальный выход — осмотреть верховья Утесного.

Долина становится все уже. По правому берегу долины огромная, с красно-желтыми склонами сопка. Темно-красные разведочные проходки надрезали ее в нескольких местах. Это месторождение цветной глины.

На другом берегу высятся сопки со скальными гребнями.

Долина Утесного замыкается большим цирком (3 километра от месторождения). На дне его осыпные валы. Среди них небольшие синие озера. В июне эта гигантская чаша заполнена снегом. Белые галстуки висят на склонах. Глухие раскатистые звуки, рожденные сползшей осыпью или сорвавшейся глыбой, нарушают тишину.

Юго-западные стены цирка — скальные гребни.

После подъема по мелкой и крупной «живой» осыпи с южной стенки цирка открывается прекрасный вид на центральную часть массива Джел-Урэкчэн.

За перевалом в долину Аган вздымаются остроугольные гребни. Господствующая вершина района находится всего в 1,5 километра к юго-западу.

Лебединая

(Протяженность маршрута 22 км, с перевалом Исака — 30 км)

С Тенькинской трассы возле Мадауна на севере привлекает внимание своими светлыми склонами трапцевидная вершина. Световой контраст ее склонов с темными окружающими горами, по-видимому, и позволил дать ей поэтическое название — Лебединая.

Останавливайтесь на 62-м километре трассы. На северо-востоке среди лесистых сопok протянулся неширокий распадok ручья Медвежьего, правого притока Магадавеема. Пересекайте протоки разлившейся реки. Глубина в среднюю воду до полуметра. Ниже по Магадавеему в 1968 году проходил традиционный слет туристов Магадана. На террасе около ручья Медвежьего старая стоянка геологов — отличное место для ночевки.

По Медвежьему идет малоприметная тропа. В начале лета и после дождей она сырая. Терпкий запах багульника сопровождает вас на всем пути.

След вездехода срезает по болотцам петли глубоко врезанного ручья. Встречаются два правых притока. В верховьях первого видна бурая высокая сопка.

До распадка, идущего к Лебединой, 6,5 километра от трассы. С Медвежьего хорошо виден пологий массив горы с беловатыми склонами. Отсюда до нее остается по ручью Вершинному 4,5 километра. Распадок зарос стлаником. Склоны крутые, местами приходится идти прямо по воде. В километре от устья встретятся останцы. На десятки метров вознеслись они над осыпным склоном.

Заросли постепенно редуют, кончается лес. На границе лесной зоны выбирайте место для лагеря.

Каменистое русло, глинистые участки склонов. Вперед крутые склоны скальной вершины. Позже с перевала она будет казаться остроконечной. Подъем к ней — по некрутой светлой плитчатой осыпи. На пути ярусы разрушающихся скал. Проход расщелиной между ними. Выход на снежный карниз ровного, почти плоского, гребня. К югу гребень обрывается стеной. Противоположный склон — мшисто-лишайниковая плоскость, чуть наклоненная к громаде Лебединой. С гребня полкилометра на северо-запад до вершины Лебединой. Это

господствующая над районом вершина. Склоны ее представляют крупную осыпь. Малое основание видимой с трассы трапеции составляет ровный, довольно широкий гребень, вытянутый к северо-западу. Отсюда во все стороны — горы, близкие и далекие вершины, покрытые лесом и снегом, осыпные и скалистые. А над вами на глазах рождающиеся в голубизне неба летучие кучевые облака.

На склонах Лебединой можно отыскать агаты разнообразной расцветки, прозрачные кристаллы кварца. Поражают своей нежной голубишной агаты с полосками в виде миндалин. Прекрасны агатовые жеоды, выложенные чистыми кристаллами кварца или застывшими цветными кальцитов.

От устья ручья Вершинного можно продолжить путь по Медвежьему к перевалу на Игаку. Та же пропадающая тропа среди густой полярной березки. По правому берегу долго тянется скальный, будто срезанный гребень. Здесь повсюду встречаются выходы скал, под ними конусы осыпей, на которые так старается вскарабкаться неприхотливый стланик. Ручей течет среди зарослей в узком ложе — с обеих сторон подступают к нему крутые террасы.

В распадке из-за поворота неожиданно вырастают причудливые скалы — в виде гигантского пня, стены или удивительного частокола над ягельным склоном. Бурые останцы в одиночку и группами застыли на гребнях и осыпных склонах, исчерченных нитями бараньих троп.

Название ручья совершенно оправдано — мишка чувствует себя здесь настоящим хозяином.

К перевалу ведет крутой подъем. До него от ручья Вершинного 4 километра. По ту сторону перевала скатая высокими сопками долина порожиистой реки Игака, левого притока Армани.

Река Ола

(Протяженность маршрута 145 км)

Почти в двух сотнях километров от Магадана, в Ольских Столовых горах берет свое начало река Ола. В районе поселка Яблоневый ее пересекает центральная трасса. Среднее течение реки — в стороне от обжитых мест, и только в самых низовьях встречается несколько поселков. Здесь она течет по Ольской низменности. А выше вьется в широкой долине, охруженной горами.

Сплав можно рекомендовать как первую ступеньку категорийных водных походов. Технически несложный маршрут дает, однако, представление о многих видах препятствий северо-восточных рек.

В большую воду сплав удобно начать от моста у поселка Яблоневый. Ниже моста Ола разливается на мелкие протоки, в которых немало топляков, заломов. И в малую воду этот участок является наименее проходимым. Тогда сплав лучше начать шестью километрами ниже моста.

С 142-го километра центральной трассы на восток уходит дорога. Она идет по краю долины среди топей и чозений. Под ногами галька — когда-то здесь была река, шлифовала эти камушки.

Дорога пересекает несколько мелких ручьев. Оттуда, где Ола прижимается к правому приглубому берегу, можно начинать сплав. Дорога здесь переходит на правый берег притока Ольский и поднимается на террасу возле самой реки.

Ола еще не обрела силу. Постоянно слышен шум перекатов.

На севере громоздится массив Нуха. В 10 километрах от моста река поворачивает к югу, прижимаясь к сопкам левого берега.

В русле много коряг — Ола отвоевывает у леса землю. И бедняги лиственницы падают, перегораживая поток, сгоняются мощным паводковым течением к другим поверженным собратьям, образуя заломы. Река устремляется под торчащие острия обломанных ветвей и стволов.

Часты впадения притоков. Тогда лодку подхватывают объединившиеся потоки.

С обрывистого берега притоки Олы, разбежавшиеся по широкой долине, кажутся огромным веером.

На левом берегу видна высокая сопка Кысы-Хая, за которой впадает в Олу крупный приток Нух (26 километров от моста).

В этих местах можно встретить сенокосчиков — на берегах покосы Палаткинской автобазы.

Ниже, в 8 километрах от устья Нуха, слева обрывы поросшей лесом сопки. На том же берегу изба — местечко Шаферово.

Долина Олы расширяется. Здесь впадает река Маякан. Болотистая лесная низина Маякана протянулась на десятки километров.

Ола разливается на множество протоков. Ниже встречаются участки с камнями в русле. При большом уровне образуются мощные свалы с беспорядочными волнами. В большую воду такие места не опасны, в малую приходится лавировать, обходя камни. Валуны пересыпали не только прямые участки русла. На прижимах, крутых поворотах они требуют внимания.

Через 12 километров после Маякана справа впадает Гайчан, слева Чека. Еще через 6 километров вливается правый приток Энгтывчан. Выше его находится небольшой порог — короткий участок реки с большим уклоном, крупными камнями, где вся река собирается в одну протоку. Ширина русла здесь не более двух десятков метров. Сам участок крутого переката расположен

В повороте, но камни лежат, в основном, на прямом скате. Глыбы белых гранитов разбросаны повсюду — в русле, на берегах. Долина сжата сопками. Лес подступает к самой воде, и река течет в живом зеленом коридоре. В 3 километрах ниже порога на левом берегу старые избы.

За Энгтывчаном Ола течет между горными цепями: к востоку протянулась гряда Билибина, к западу — Хасынская цепь. Здесь нет прижимов, и река, несмотря на значительный уклон, течет спокойно. Это, пожалуй, единственное место на сплавной части реки, где горы наступают на нее, кажутся мрачной громадой, закрывая солнце. Тогда вода в омутах становится черно-зеленой.

У выхода из гор к реке подходит дорога из поселка Клепка. Первый населенный пункт на реке, встречающийся сплавщикам. Когда-то здесь жили бондари и делали заготовки клепки для Ольского рыбокомбината. Было здесь и отделение совхоза «Пригородный». А в 1969 году образован самостоятельный совхоз «Ольский». Главное направление хозяйства — крупное мясомолочное животноводство.

Поселок строится быстрыми темпами. С реки видны пятиэтажные здания. В будущем здесь раскинется агротехнический городок Зеленодольск. От поселка 33 километра до Ольской дороги.

Усталость в пути можно снять, если съесть несколько кусков сахара или глюкозу. Совершенно недопустимы алкогольные напитки как средство борьбы с холодом. После принятия алкоголя через некоторое время наступает резкий упадок сил, что ведет к обморожению. Отдыхая у костра зимой, нужно помнить ряд правил. Подходите к костру, отряхнувшись от снега, чтобы не намочла одежда. Особенно тщательно обметите обувь. Вблизи огня обувь старайтесь не держать. Разогретые ботинки остудите, лишь потом ставьте их в снег. У костра лучше стоять на сланике. Надежно защитят ботинки от огня и снега бахилы, надетые перед тем, как подойти к костру. При спусках с гор возможны падения, ушибы, поломки лыж. Поэтому перед спуском внимательно осмотрите склоны. Направляющийся downhill должен учитывать, что при глубоком снеге также нужно проклады-

От гор и до моря простирается Ольская изменчивость. Лесные массивы прерываются влажными низинами, а порой гладью озер.

Километром ниже поселка лесная протока с сильным течением, топляками, склоненными подмытыми деревьями. В течение получаса приходится быть в напряжении у прижимов, на крутых поворотах.

В 5 километрах от Клепки ниже лесной протоки, там, где она сливается с другой, мощное течение несет лодку к завалу. Основное русло здесь попадает в ловушку, создаваемую в течение многих лет. Часть воды устремляется в узкую протоку перед завалом — вода наваливается на левый берег, засоренный плавником и топляками. Основная масса воды идет влево от завала, в лес. Перед завалом нужно прижиматься к правому берегу и уходить в мелкую правую протоку.

В месте заломы Олу пересекает линия электропередач, а на правом берегу реки близко подходит клепкинская дорога, что может служить ориентиром, предупреждающим появление заломы. Дальше — спокойные участки реки. Впереди видны сопки, низкие, лесистые. Река Ланковая впадает у сопки, где Ола резко поворачивает к югу. На западе массив горы Англия.

Поселок Гадля расположен в стороне от реки, а на берегу здесь стоят несколько домиков.

Важно лыжню с малым уклоном, чтобы идущие за ним по готовой и укутанной лыжне не разогнались: с рюкзаком трудно держать равновесие, тем более делать повороты или гасить скорость. Но уж если падение неизбежно, падайте набок или назад. Палки надо раскинуть в стороны. Преодолевая перевалы или крутые склоны, обледеневшие участки проходите без лыж. И наоборот, пересекая реки, озера, бухты, идите на лыжах. Проверьте ударами палок прочность льда. Выходите на пологий берег реки: под крутым водой из-за сильного течения часто не замерзает. При сильном ветре не намечайте маршрут через бухту — лед может оторваться. После обильных снегопадов с подветренной стороны крутых гребней образуются надувы, карнизы, проходить под которыми не следует из-за опасности лавин.

Удивительно хороши эти места. Сухая ровная низина, поросшая травой и деревьями, будто парк — ухоженный, чистый. В лесу масса грибов. Подле пеньков прячутся влажно-коричневые шляпки маслят. Несколько таких гнезд — и корзинка полна. По берегам встретите немало рыбаков.

В тихие осенние дни на Оле особенно хорошо. Солнце еще приятно греет, нежит притихшую землю. Плывут кучевые облака, и ничто не напоминает о близости моря — холодного, окутанного туманом.

Река направляется к Амбарушке, невысокой сопке. С Ольской дороги кажется, что на ее вершине выстроен амбар. Здесь, у сопки впадает в Олу Танон.

К ольскому мосту лучше подойти по левой протоке.

Река Армань

(Протяженность маршрута 140 км)

В 40 километрах к западу от Магадана в Тауйскую губу впадает большая река Армань. В устье ее стоит одноименный поселок. Окрестности привлекают сюда множество рыбаков и туристов. Высокие раскидистые тополя так необычны для побережья Охотского моря. Интересно, что и зимой оно тут не замерзает — вечно в движении. Тогда глыбы голубоватого льда намерзают на прибрежных валунах, растут и шлифуются зимними приборами.

Река Армань берет начало в Ольских Столовых горах от слияния двух рек — Очисчена и Ахчана. В вер-

В походе может случиться так, что группа вынуждена провести ночь на морозе без специального снаряжения. И если вы умеете организовать ночлег в таких условиях, нет ничего опасного. Найдите наиболее укрытое от ветра место и постройте заслон из сучьев, вет-

ховьях она пересекает Тенькинскую трассу, что до минимума сокращает подходы к началу сплава.

В 10 километрах выше моста расположены остатки старого горняцкого поселка и обогатительной фабрики. Здесь добывали олово. Ниже моста на притоке Магада-вееме стоит поселок Мадаун.

Река в среднем течении пересекает высокий горный массив Джел-Урэкэн, шумит перекатами, частыми сливами. В нее впадают крупные притоки Хатачан, Гедан, Хилгалин. Места здесь глухие, и не редкость увидеть медведя.

Широкая пойма Армани поросла высокоствольной чозенней, ивняком, ольховником. Коренные берега краснеют поспевающей рябиной. Места эти изобилуют разнообразной ягодой, о чем говорят ручьи — Рябинка, Ягодный, Жимолость. Косы и галечные острова, перемываемые мощным течением половодий, часто забиты плавником. Торчащие над водой суковатые стволы опасны для сплава. Река мечется от одного берега к другому, разливаясь на множество протоков. Перекаты следуют друг за другом, порой полностью перекрывая русло. Низкие прижимные берега щетинятся заламами.

Горы кончаются, и река выходит на широкую приморскую низменность. У подошвы горного массива

вей стланика, комьев снега. Под ним уложите лапник. Разведите костер на всю ширину заслона. Теплый воздух предотвратит обморожение в группе. При этом необходимо дежурство, чтобы сохранить костер и следить за состоянием участников. Можно отрыть в снегу пещеру или яму, на которую кладут лыжи, ветви и набрасывают сверху снег. Спать, конечно, нельзя, но переждать пургу можно. В таких ситуациях судьба группы зависит только от самих туристов.



появляются рыбаки — тут к левому берегу реки выходит разбитая проселочная дорога, по которой они и дебаируются от Сплавной. Ниже домики Новой Арма-ни. По обе стороны от реки расстилается равнина, порешшая густым лесом. Впереди последняя невысокая горная цепь, отроги Каменного хребта.

С моря тянется туман. Он обволакивает горы, и кажется, будто выпал снег. Ветер отрывает клочья тумана и выносит его из распадка. Пелена полосами летит над долиной, постепенно затягивая небо, и солнце гаснет.

В низовьях встречаются размыаемые берега. В большую воду река выносит целые группы деревьев и кустов, разбрасывая их по всему руслу. В таких местах по берегам возникают устрашающие завалы.

Под сопкой слева впадает Хасын. Перед поселком Армань через реку перекинулся второй мост.

Поход закончен. Отдохнувшие, полные новых впечатлений, возвращаетесь вы домой.

Расскажите своим товарищам о походах, об интересных местах, где вы побывали. Покажите им фотографии, а можете оформить фотостенд. Тогда и другие пойдут с вами.

Пусть будет больше романтиков на земле!

ПАМЯТКА ОРГАНИЗАТОРАМ ТУРИСТСКОГО ПОХОДА ВЫХОДНОГО ДНЯ

Руководитель похода несет полную ответственность за его проведение, за безопасность и организованность всех участников. Тщательная подготовка похода, знание маршрута и способов преодоления возможных препятствий в пути — залог успешного проведения похода.

Подрожившись с тайгой, турист становится ее защитником. Напоминайте об охране природы новичкам.

Не допускайте в водный поход не умеющих плавать. Зимой перед выходом проверьте личное снаряжение участников.

Перед походом подумайте, какое задание научных организаций вы сможете выполнить.

Оставляйте в совете физкультуры или туристской секции вашей организации копию маршрутного листа с контрольными сроками.

Заполняйте в походе маршрутный лист, по которому участники могут получить значок «Турист СССР» или «Юный турист». Значком «Турист СССР» награждаются туристы не моложе 14 лет, совершившие 5 походов выходного дня или один многодневный поход общей протяженностью не менее 75 км пешком или на лыжах, 100 км на лодках или байдарках, 150 км на велосипеде, 500 км на автомобиле, 200 км на судне с мотором при движении по несудоходным рекам. Школьники награждаются значком «Юный турист» за участие в двух походах выходного дня. Награждение значками производят туристские секции коллективов физкультуры.

Составьте описания пройденных маршрутов. Ваш рассказ о походе пригодится другим. Храните материалы походов — этот ценный архив секции могут исполь-

звать другие. Обменивайтесь опытом с туристскими секциями других коллективов.

Туристские группы, не имеющие своего снаряжения, могут получить его на базах проката при турсекциях предприятий и организаций, а также Дворца спорта.

Турист должен знать, что в зеленой городской зоне охота строго запрещена.

Граница зоны идет южным берегом полуострова Старицкого, охватывая его до островов Три Брата. Далее она пересекает бухту Гертнера и выходит двумя километрами восточнее устья реки Дукча. Затем продолжается к северу, пересекая Ольскую дорогу на расстоянии двух километров от центральной трассы и тянется вдоль последней двухкилометровой полосой до дороги, ведущей в поселок «32/30».

Здесь граница поворачивает на запад и идет прямо 20 километров. Затем меняет направление в сторону юго-запада, проходит через первый Арманский перевал и выходит к морю у мыса Островной. Наконец пересекает бухту Нагаева, замыкаясь у мыса Чирикова.

Удачных и интересных вам походов!

УКАЗАТЕЛЬ ПРОТЯЖЕННОСТИ ПРИВЕДЕННЫХ МАРШРУТОВ

	в км
Корейский ключ	5
Тенькинские скалы	6
Колчаковский ключ	7
Мыс Ньюля	7
Каменный идол	8
Замок, маршрут «Ягодный»	9
Три Брата	9
Карамкенские останцы	10
Черный ключ, по берегу	11
Корейский ключ, с водопадом	12
Марчеканская сопка	12
Черный ключ, по тропе	12
Снежная Долина, маршрут № 1	13
Корона	14
Бастион	15
Мыс Харбиз, радиальный	16
Бухта Батарейная	17
С Солнечного на Снежную	17
Колчаковский ключ, по льду бухты	20
Бухта Светлая, возвращение через	20
Старую Веселую	20
К распадкам Березовый и Скалистый	20
Ключ Конгали	20
Колчаковский ключ, тропой до «Горняка»	21
Ольский лиман	22
Каменный Венец	22
Лебединая	22
Там, где прячутся рододендроны [Снежная долина, маршрут № 2]	22
На Хасынском исполине	23
Бухта Батарейная, с водопадом	23
Нух	23

в км

Сахарная Головка — ключ Корейский	23
Сахарная Головка — ключ Корейский, через ТЭЦ	25
Бухта Светлая, через Марчечанскую сопку	25
Корона	25
За алунидами	26
К краю Снежных Гор	26
В ущелье Утесного	26
Со Сплавной на Снежную	26
Кругосветка [Снежная долина, маршрут № 3]	26
Мыс Харбиз, кольцевой	28
Между бухтами Светлая и Веселая	30
К бухте Жемчужной	30
В верховьях Уптара	30
Лебедина, с перевалом Игака	30
Через Хасынскую цепь [ближний перевал]	30
К вершине Утесная	30
Каменный идол, от трассы	33
Монах	33
К сердцу Джел-Урэкчэна	33
К туманному Дывэгчану	35
На «Птичий остров», по тропе	37
Мыс Чирикова	40
К сердцу Джел-Урэкчэна, с цирком Агана	41
С Тенькинской на Центральную	47
Озеро Чистое	57
Через Хасынскую цепь [Дальний перевал]	57
В тополиную долину Энгтывчана	60
Мотыклейские ключи, через Балаганное	102
Река Армань, п. Мадаун — п. Армань, сплав	140
Река Ола, п. Яблоневого — п. Ола, сплав	148

СОДЕРЖАНИЕ

Город Магадан	5
Бухта Нагаева	9
Река Магаданка	11
Бухта Гертнера	12
Маршруты к югу — Полуостров Старицкого	15
Марчечанская сопка	15
Каменный Венец	17
К распадкам Березовый и Скалистый	19
Мыс Чирикова	21
Бухта Светлая	23
К бухте Жемчужной	25
Три Брата	29
Бухта Батарейная	31
Между бухтами Светлая и Веселая	34
Остров Завьялова	37
Маршруты к западу — Трасса Магадан — Талон	39
Поселок Армань	41
Поселок Тауйск	42
Корейский ключ	44
Сахарная Головка — ключ Корейский	47
Остров Недоразумения	49
Остров Спфарьева	51
Мотыклейские источники	53
Маршруты к востоку — Ольская дорога	59
Черный ключ	60
Ключ Конгали	64
Колчаковский ключ	66
Мыс Ньюля	68
Поселок Ньюля	71
Поселок Ола	73
Гадля	76
Поселок Атарган	76
Ольский лиман	77
Мыс Харбиз	79
Озеро Чистое	81

Маршруты к северу — Снежная долина	85
По заячьим тропам, маршрут № 1	86
Там, где прячутся рододендроны, маршрут № 2	86
Кругосветка, маршрут № 3	88
С Солнечного на Снежную	89
К краю Снежных Гор	89
Со Сплавной на Снежную	91
Через Хасынскую цепь	93
Поселок Хасын	94
В верховьях Уптара	95
В тополиную долину Энгтивчана	96
Каменный идол	99
Монах	101
Палаткинские озера	102
К туманному Дывэгчану	103
Дальние маршруты — Трасса, Колымская трасса...	107
Карамкенские останцы	110
Корона	111
На Хасынском исполине	113
К вершине Утесная	115
Бастион	116
С Тенькинской на Центральную	119
К сердцу Джел-Урэкчэна	121
Тенькинские скалы	123
За алунитами	125
Лебединая	127
Река Ола	130
Река Армань	134
Памятка организаторам туристского похода выходного дня	137
Указатель протяженности приведенных маршрутов	139

М

Рудольф Владимирович Седов

ОТЛИЧНОЕ ЗАНЯТИЕ — ХОДИТЬ ПО ЗЕМЛЕ

Тропы магаданских туристов

Редакторы **Е. И. Наумов, Л. А. Савельева**

Художник **В. И. Кошелев**

Цветное фото на обл. **В. Н. Шумкова**

Фотографии автора, **С. В. Белявого, М. В. Болдырева**

Художественный редактор **Д. Д. Власенко**

Технические редакторы **Л. В. Выдрина, В. В. Плоская**

Корректор **Е. Л. Меламуд**

Сдано в набор 17/IX 1975 г. Подписано к печати 19/XII 1975 г. АХ—00419. Формат 70×90/32. Бум. тип. № 2, на вкладках мел. и офс. № 1. Объем 4,5 физ. п. л.—0,75 физ. п. л. вкладки, 5,27 усл. п. л.—0,88 усл. п. л. вкладки, 7,32 уч.-изд. л. Тираж 15 000. Заказ 5821. Цена ~~30~~ коп.

Магаданское книжное издательство, 685000, г. Магадан, ул. Пролетарская, 15.

Областная типография Управления издательства, полиграфии и книжной торговли Магаданского облисполкома, г. Магадан, пл. Горького, 9.

Седов Р.

**С 28 Отличное занятие — ходить по земле.
Магадан, Кн. изд-во, 1975.**

142 с., 16 л. ил.: 1 вкл. схем.

Это первая книга о туризме в Магаданской области. Автор не просто ведет читателя туристскими тропами, но раскрывает неповторимую, уникальную красоту нашего края. Предлагаемые маршруты представляют интерес для людей самых разных возрастов и профессий.

С $\frac{0693-035}{M-149 (03)-75}$ 37-75

91(C19)

ISBN 5-0009002



30 коп.

