

В. А. Алаторцев

**ВЗАИМОДЕЙСТВИЕ
ФИГУР И ПЕШЕК
в
ШАХМАТНОЙ
ПАРТИИ**

„Физкультура и Спорт“

1956

В. А. АЛАТОРЦЕВ

ВЗАИМОДЕЙСТВИЕ
ФИГУР И ПЕШЕК
В ШАХМАТНОЙ ПАРТИИ

(Опыт теоретического исследования)

Государственное издательство
«ФИЗКУЛЬТУРА и СПОРТ»
Москва 1956

СОДЕРЖАНИЕ

Предисловие	3
I. Что такое взаимодействие фигур и пешек	5
II. Как возникает и нарушается взаимодействие	10
III. Тактическое взаимодействие	14
IV. Стратегическое взаимодействие	20
V. Основные черты стратегического плана, основанного на взаимодействии фигур и пешек	32
VI. Фигуры вне взаимодействия	38
VII. Целеустремленное развитие фигур и пешек	42
VIII. Выводы	47

ОТ АВТОРА

Шахматные руководства, изданные в нашей стране и за рубежом, затрагивают главным образом вопросы систематики начал или определяют частные темы по началам и окончаниям шахматной партии. В меньшей степени освещена тематика середины игры. Между тем для дальнейшего развития и изучения шахматной теории и практики большое значение имеют исследования и обобщения в области стратегии и тактики борьбы, включающие план партии и его выполнение.

В настоящей работе автор предлагает вниманию читателей разработку темы — взаимодействие фигур и пешек.

Имеется в виду не борьба фигур с пешками, а совместное их действие.

Изучая шахматную партию с таких позиций, автор пытался раскрыть общие законы ее развития и определить их место в теории.

Настоящая работа ни в коей мере не претендует на освещение всех вопросов современной теории и практики. Ее можно рассматривать как опыт исследования основ одного из главных разделов общей шахматной теории.

Автор весьма признателен принявшим участие в предварительной критической оценке предлагаемой темы чемпиону мира гроссмейстеру М. Ботвиннику, заслуженному мастеру П. Романовскому и мастеру по шахматной композиции А. Гуляеву.

Владимир Алексеевич Алаторцев
«Взаимодействие фигур и пешек в шахматной партии»
Редактор *М. А. Бейлин*
Художественный редактор *А. Е. Золотарева*
Обложка художника *М. Л. Компанеев*
Технический редактор *М. П. Манина*
Корректор *И. Б. Чудаков*

Сдано в набор 11/XI 1955 г. Подписано к печати 31/XII 1955 г. 84×108^{1/32}.
Объем 0,75 бум. л. 2,46 печ. л., 1,5 физ. л. 2,55 уч. изд. л. 41508 зн.
в 1 печ. л. Л-41965 Заказ 49, Тираж 10 000 Цена 1 р. 30 к.

Издательство «Физкультура и спорт». Москва, М. Гнездииковский пер., д. 3.
Министерство культуры СССР
Главное управление полиграфической промышленности
Ярославский полиграфический комбинат,
ул. Свободы 97.

ПРЕДИСЛОВИЕ

Работу В. Алаторцева «Взаимодействие фигур и пешек в шахматной партии» не следует рассматривать как всестороннее теоретическое исследование одного из разделов теории шахмат; скорее всего это опыт исследования. И не все, что рассмотрено автором, может быть принято безоговорочно.

Мне кажется, например, что удачнее было бы разделить взаимодействие фигур и пешек на позиционное (статическое) и динамическое (в движении, в вариантах), а не на простое тактическое и стратегическое, как это принято автором. Возможны, вероятно, и другие решения.

Несмотря на это, работа, несомненно, представляет интерес. Интересно исследование не только потому, что оно дает толчок теоретической работе в этой области. Прежде всего исследование интересно тем, что проведено аспирантом Центрального научно-исследовательского института физической культуры В. Алаторцевым, являющимся одним из наших выдающихся практиков и теоретиков шахмат. Это новое явление в области шахмат, и все шахматисты могут это только приветствовать. Можно не сомневаться, что брошюра будет с интересом прочитана нашими методистами, теоретиками и квалифицированными шахматистами.

М. Ботвинник

I. ЧТО ТАКОЕ ВЗАИМОДЕЙСТВИЕ ФИГУР И ПЕШЕК

Сила каждой фигуры и пешки намного увеличивается при совместном выполнении поставленной цели. Одинокая фигура и пешка, как правило, не может выполнить той или иной задачи.

В шахматах сильнейшая фигура — ферзь. Однако один ферзь на свободной доске заматовать неприятельского короля не в состоянии. Ферзь во взаимодействии с любой другой фигурой или даже пешкой легко матует короля.

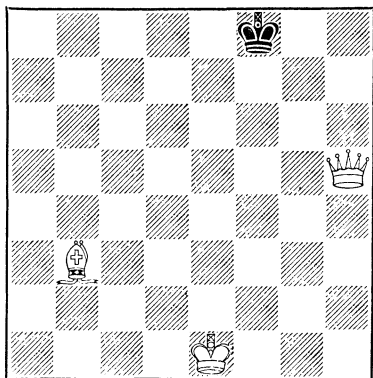
Взаимодействие фигур и пешек проявляется тогда, когда они могут осуществлять с целью атаки или защиты совместное нападение на какое-либо поле или пункт, когда они в своем действии дополняют или взаимно защищают друг друга.

Покажем эти положения на примерах.

А

Фигуры и пешки могут осуществлять совместное нападение на какое-либо поле или пункт.

№ 1



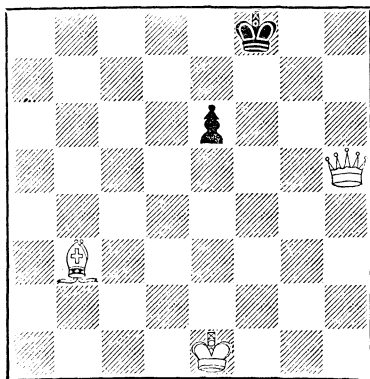
Благодаря совместному нападению на поле f7 (диагр. №1), белые при своем ходе могут объявить мат королю черных в один ход — 1. Фf7×. В данном случае мы имеем взаимодействие белых фигур ферзя и слона, которые согласованно атакуют одно и то же поле f7. Если бы на f7 была фигура или пешка черных, то белые могли взять ее и также в один ход объявить мат черному королю. В этом случае было бы взаимодействие белых фигур ферзя и слона, которые атаковали один и тот же пункт f7.

Поставим на f7 не черную, а белую пешку. Это исключает мат ходом на f7, потому что белые фигуры не атакуют, а защищают один и тот же пункт. Произошло изменение взаимодействия.

Позиция изменится и при появлении черной пешки на d5. Очевидно, что новое взаимодействие белых фигур заключается в совместной атаке пункта d5.

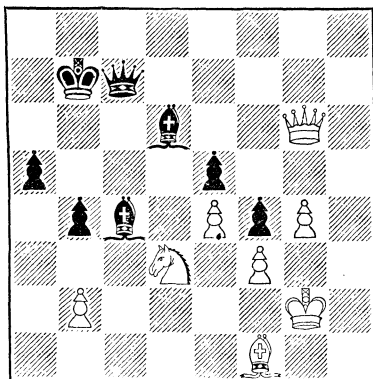
Расположим теперь черную пешку на e6. Тогда взаимодействие белых фигур нарушается, и белым, прежде чем произвести совместное нападение на поле f7, необходимо устранить преграду — пешку e6.

№ 2



В положении на диаграмме № 3 белые неудачно форсировали переход в ферзевое окончание, где, очевидно, надеялись добиться ничьей, но получилось не так: 73. Кс5+ Ф : с5 74. С : с4 Ф : с4 75.

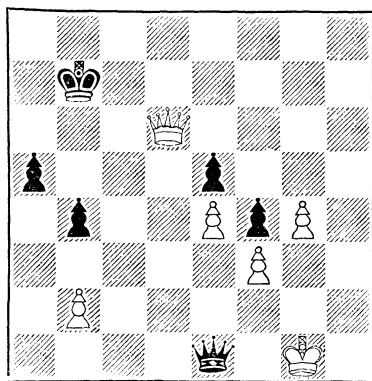
№ 3



Корчной — Ботвинник
XXII первенство СССР, Москва,
1955 г.

Ф : d6 Фе2+ 76. Kpg1 Фе1+ (диагр. № 4). Белые сдались.

№ 4



В своих расчетах белые, видимо, упустили из виду возникающее в этом окончании взаимодействие между ферзем и пешкой «f» черных, совместно атакующих поле g3. Куда бы король белых ни отступил, последует решающий партию

ход — Фg3+, например: 77. Крh2 Фg3+ 78. Крh1 Ф : f3+ и т. д., выигрывая пешки белых в центре и на королевском фланге.

Настоящий пример подтверждает первую часть данного определения взаимодействия фигур и пешек на практике.

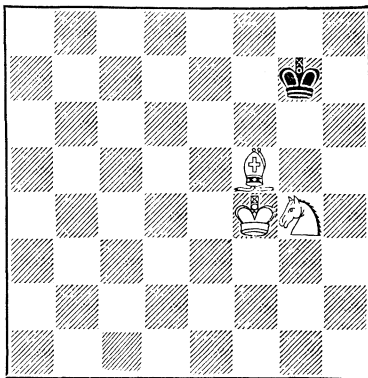
Б

Фигуры и пешки в своем действии дополняют друг друга.

Мы знаем, что два слона в своем действии всегда дополняют друг друга так, что две рядом расположенные диагонали, по белым и черным полям, оказываются неприступными для прохождения неприятельского короля. Два слона с королем легко матают одинокого короля. Таким образом, взаимодействие слонов заключается не в совместной атаке одних и тех же полей или пунктов (что невозможно), а в согласованной атаке полей разного цвета. То же можно сказать о центральных белых пешках, пешечной фаланге — d4, e4, совместно атакующих поля разного цвета — c5, d5, e5, f5, создавая непроходимый заслон для неприятельских фигур. Подобных примеров с разными фигурами и пешками в шахматной партии немало.

На диаграмме № 5 белые фигуры взаимодействуют. Конь дополняет действие слона, контролируя поля другого

№ 5

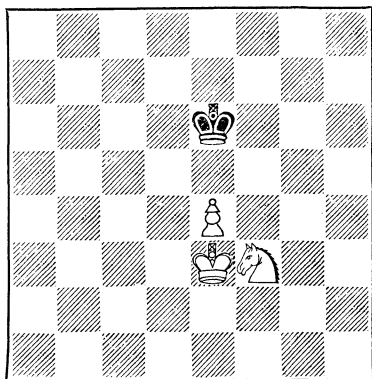


цвета — f6 и h6, в результате чего король черных не может подступить к белым фигурам.

Этот принцип взаимного дополнения (координирования, а не дублирования) действий белых фигур позволяет оттеснить черного короля в угол и объявить мат слонем и конем.

Точно так же можно показать взаимодействие, например, коня с пешкой.

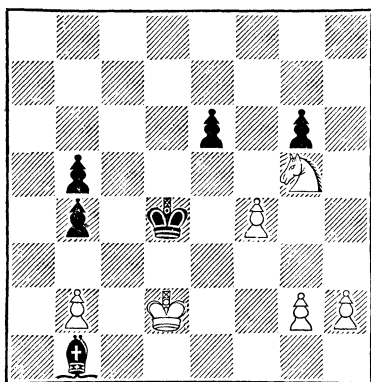
№ 6



Поля d5, e5, f5 и g5 неприступны для черного короля. Такой заслон получился благодаря взаимному дополнению действий коня и пешки белых. Взаимодействие можно усилить, используя короля — Kpd4, оккупируя поле с5.

В данном примере взаимодействие сил белых позволяет беспрепятственно провести пешку в ферзи.

№ 7



Симагин — Еремин
Полуфинал XXII первенства СССР,
Горький, 1954 г.

В следующей партии (диagr. № 7) черный король, несмотря на завоеванное пространство, не смог приблизиться к пешке «f». Мы видим, как в настоящем примере на практике действует второе положение данного определения взаимодействия фигур и пешек — поле e5 атаковано пешкой f4, поле e4 — конем, а поле e3 находится под защитой короля белых. Король,

конь и пешка «f» в своем действии дополняют друг друга.

Черным нехорошо играть e5, так как тогда может вступить в силу первое положение данного определения взаимодействия фигур и пешек: после Kf3+ конь и пешка «f» совместно атакуют пункт e5, что ведет к потере черной пешки.

Преимущество белых очевидно. В перспективе у них хороший план — образование проходной пешки на линии «h». В то же время пешки черных лишены подвижности: они изолированы или сдвоены.

В партии последовало: 37... Cb1—a2 38. h2—h4 Ca2—d5 39. g2—g4 e6—e5 40. f4—f5 g6 : f5 41. g4 : f5. Черные сдались, так как на 41... e4 решает партию 42. f6 e3+ 43. Kpe1, черные вынуждены отдать слона, а королем спешить к пешке «h». Тем временем белый король ликвидирует пешки черных, расчищая путь своей пешке b2 в ферзи.

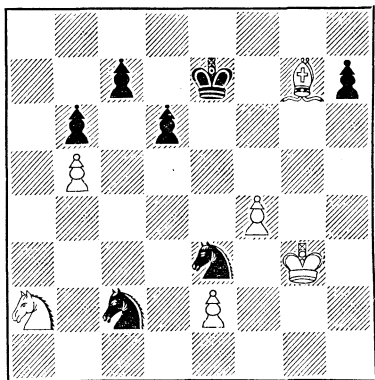
(В этом интересном окончании черные могли оказать больше сопротивления, продолжая: 37... Kpd5! 38. Kpe3 e5 39. fe Kp : e5 40. g4 Cc2 41. Kf3+ Kpd5 42. Ke1! Cd1 43. h3 и 44. Kpd2 или 42... b3 43. h4 Cd1 44. Kf3 и т. д. Но, как мы видим из анализа, и в этом случае белые сохраняли шансы на победу).

В

Фигуры и пешки в своем действии взаимно защищают друг друга.

В третьей части определения взаимодействия— фигуры и пешки взаимно защищают друг друга. Покажем это положение на практическом примере.

№ 8



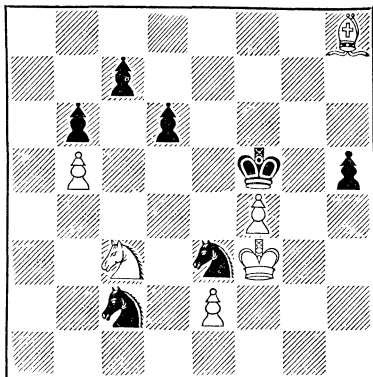
Решевский — Алаторцев

Турнир в Ленинграде и Москве, 1939 г.

Последним ходом 36... Кс4—е3! черные создали взаимодействие между конями, затормозив продвижение белой пешки «е», и, таким образом, нарушили взаимодействие пешек «е» и «f». Грозит Кf5+. Черные в несколько ходов успевают приблизиться королем к слабому полю f5, а также начать продвижение пешки «h»; черные кони защищают друг друга и обеспечивают выполнение плана — продвижение пешек.

37. Кpg3—f2 Кpe7—f7 38. Cg7—h8 Kpf7—g6 39. Ka2—c3 Kpg6—f5 40. Kpf2—f3 h7—h5.

№ 9



Взаимодействие сил черных заметно возросло. На 41. Cg7 проще всего выигрывает 41... h4!

Взаимодействие коней позволило черным овладеть большим пространством, король занял выгодную позицию на f5. В итоге у черных все фигуры и пешка «h» пришли в движение, в то же время пешки белых блокированы, лишены подвижности.

Примеры с взаимно защищающими друг друга пешками приведены на диаграммах № 20 и 21.

До сего времени в шахматной литературе отмечалось так называемое «гармоническое» развитие, «согласованная игра фигур» или «координация» сил.

Например, И. Майзелис («Шахматы», 1949 г., стр. 65)

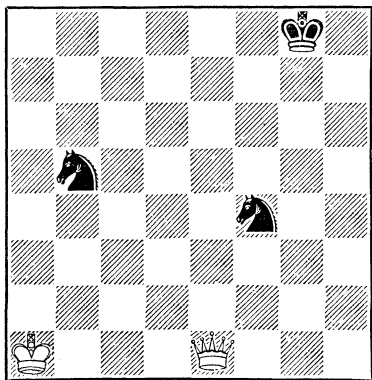
под взаимодействием понимает «согласованную игру фигур». Автор относит взаимодействие к одному из важнейших принципов шахматной игры, не раскрывая, однако, как нам кажется, сущности этой важнейшей в теории шахмат темы. В качестве примера вза-

имодействия автор учебника приводит мат слоном и конем. Мы видели выше: этот случай касается только второй части данного нами определения взаимодействия фигур и пешек. В своем частном определении Майзелис не упоминает о пешках, принижая их роль.

II. КАК ВОЗНИКАЕТ И НАРУШАЕТСЯ ВЗАИМОДЕЙСТВИЕ

Ферзь намного сильнее двух коней. Этот перевес в огромном большинстве случаев достаточен для выигрыша. Так, при наличии разобщенных, не взаимодействующих между собой коней ферзь без помощи короля легко их выигрывает одного за другим (диагр. № 10), например 1. Фg3+ или 1. Фе8+.

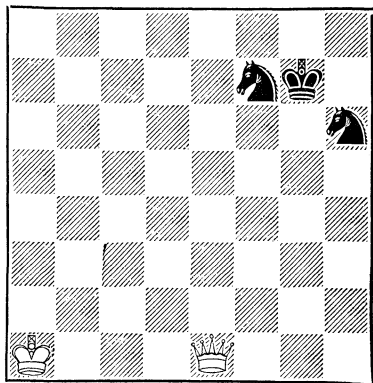
№ 10



Другое дело, когда кони расположены около своего коро-

ля и все три фигуры взаимодействуют между собой.

№ 11

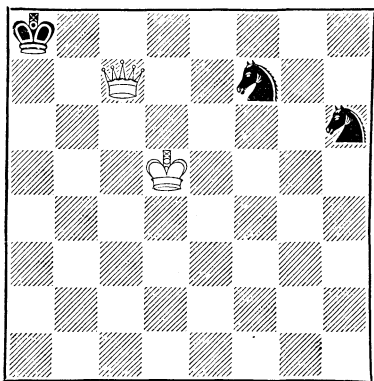


Белые в этом случае также побеждают, но только уже при обязательном участии в борьбе короля. Ферзь, взаимодействуя с королем, должен оттеснить короля черных от коней. Иными словами, необходимо нарушить взаимодействие фигур противника.

Достигается это приближением короля белых к черным

фигурам: 1. Крa1—b2 Крg7—g6 2. Крb2—c3 Крg6—g7 3. Крc3—d4 Крg7—g6 4. Крd4—d5 Крg6—g7 5. Крd5—e6 Крg7—g6 6. Фe1—e4 + Крg6—g5 7. Фe4—e3 + Крg5—g6 8. Фe3—d3 + Крg6—g7 (8 . . . Крg5 9. Фg3 +, оттесняя короля на крайнюю линию) 9. Фd3—g3 + Крg7—f8 (9. . . Крh7 10. Крf6) 10. Фg3—g6 Крf8—e8 (10 . . . Кd8 + 11. Крd7 Кdf7 12. Фf6 Кg8 13. Фd4 Кgh6 14. Кре6 Кg8 15. Фf4 Кgh6 16. Фf6 Крg8 17. Кре7 Крh7 18. Крf8 и выигрывают) 11. Фg6—g7 Кре8—d8 12. Фg7—f8 + Крd8—c7 13. Фf8—c5 + Крc7—d8 14. Фc5—e7 + Крd8—c8 15. Фе7—d7 + Крc8—b8 16. Кре7—d5 Крb8—a8 17. Фd7—c7.

№ 12

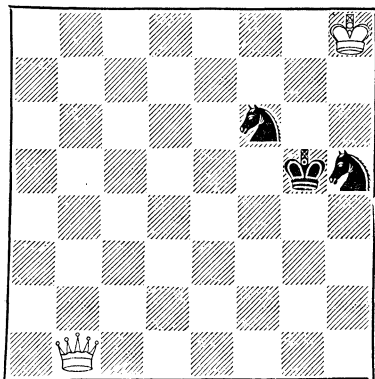


Черные вынуждены сделать ход одним из коней, после чего полностью нарушится существовавшее ранее взаимодействие трех фигур (короля

и двух коней). А тогда белые легко выигрывают.

Следует заметить, что белые могли добиться победы, продолжая и 17. Крc5 (вместо 17. Фc7) 17 . . . Крb8 18. Крb6 и т. д. с неизбежным матом. В этом случае черные сохраняют взаимодействие коней, однако этого оказывается недостаточным для защиты: необходимо взаимодействие всех трех фигур (короля и коней), что, как мы видели, черные сохранить не в силах.

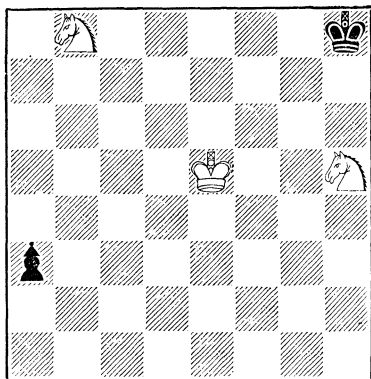
№ 13



В положении на диаграмме № 13 черные добились взаимодействия фигур, белые же фигуры король и ферзь разобщены, не взаимодействуют. Несмотря на значительное материальное преимущество сил у белых, позиция ничейная.

Интересен на эту тему этюд Ю. Мангейма, составленный в 1832 г.

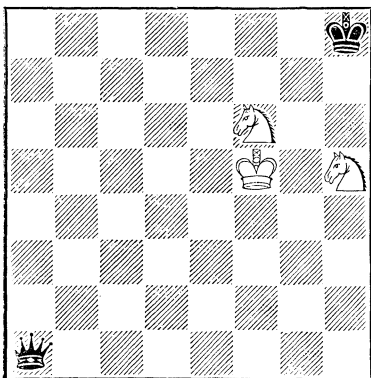
№ 14



Белые стремятся задержать проходную пешку а3, либо добиться взаимодействия своих фигур, в первую очередь обеих коней, а также изолировать короля черных.

1. Кb8—d7 а3—а2 2. Кd7—f6 а2—а1 ♠+ 3. Кре5—f5 и т. д.

№ 15



Позиции № 15 и 13 существенных различий не имеют.

Все белые фигуры взаимодействуют, в то время как

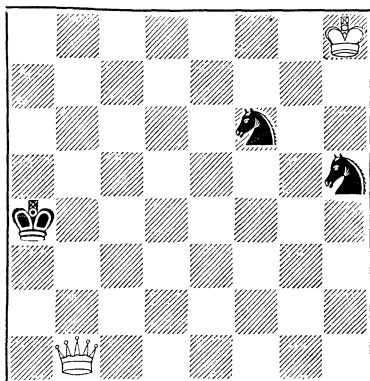
король и ферзь черных разобщены, находятся вне взаимодействия.

Этюд Мангейма ярко иллюстрирует силу взаимодействия и слабость позиции при нарушении взаимодействия участвующих в борьбе сил.

Проследим, что произойдет, если в позиции на диаграмме № 13 изолировать короля черных, лишит его взаимодействия с конями.

Поставим короля на самую дальнюю позицию от коней — Кра4.

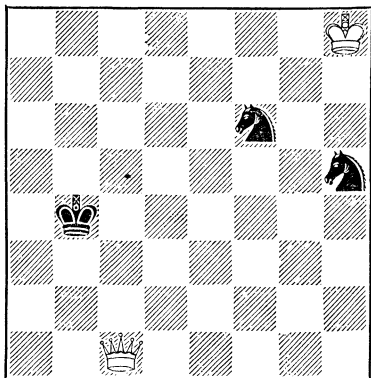
№ 16



Оказывается, при изолированном короле черные проигрывают:

1. ♠b1—b2 Кра4—а5 2. ♠b2—b3 Кра5—а6 3. ♠b3—b4 Кра6—а7 4. ♠b4—b5 Кра7—а8 5. ♠b5—b6, ликвидируя взаимодействие коней, после чего они неизбежно теряются.

Передвинем короля на одну вертикаль вправо — Крb4.

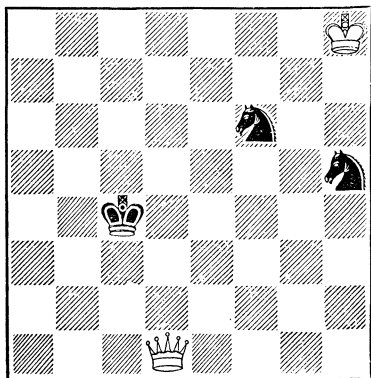


Оценка позиции, как показывает анализ, не меняется.

1. Фс1—с2 Крб4—b5 (1... Кра3 2. Фb1) 2. Фс2—с3 Крб5—b6 3. Фс3—с4 Крб6—b7 4. Фс4—с5 Крб7—b8 5. Фс5—с6 Крб8—a7 6. Фс6—b5 Кра7—a8 7. Фb5—b6 и т. д., дальше, как в предыдущем примере.

Приблизим короля черных к своим фигурам еще на одну вертикаль вправо — Крс4.

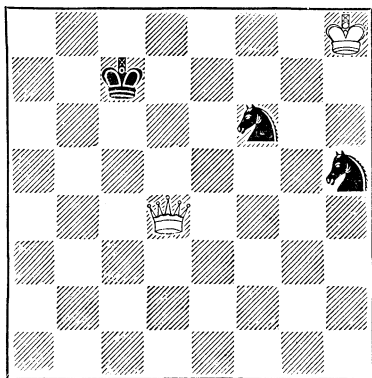
№ 18



Оценка позиции изменится.

1. Фd1—d2 Крс4—c5 (1... Крб3 2. Фс1 и т. д., как в предыдущем примере) 2. Фd2—d3 Крс5—c6 3. Фd3—d4 Крс6—c7, и у белых нет необходимых для выигрыша ходов — 5. Фd4—d5 или 5. Фd4—d6, поля эти атакованы конем и королем (диагр. № 19), другие же ходы ферзем не приводят к цели.

№ 19



Белые дальше не могут теснить черного короля, лишиться его ходов и нарушить взаимодействие коней.

Король черных приобретает достаточную свободу действий для того, чтобы избежать поражения.

Причина кроется в возникающем взаимодействии короля с близстоящим конем, преградившим путь белому ферзю. Обе эти фигуры — король и конь — дополняют друг друга в атаке полей разного цвета — d5 и d6.

Изолированный король на вертикалях «а» и «b» проигрывает, но дальше, по мере

приближения его к своим фигурам, «качество» позиции меняется: черные делают ничью.

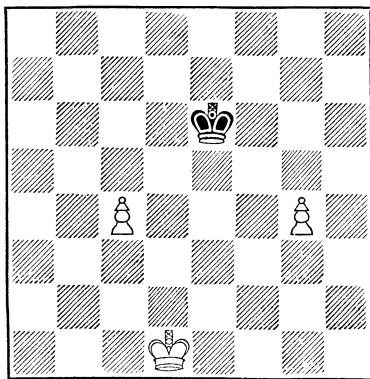
III. ТАКТИЧЕСКОЕ ВЗАИМОДЕЙСТВИЕ

Мы рассмотрели выше сравнительно простые случаи взаимодействия, когда две (или больше) фигуры нападают на определенное поле (пункт), или дополняют в своих действиях друг друга, или защищают друг друга.

Но взаимодействие участвующих в борьбе сил может быть и более сложным, не сразу бросающимся в глаза, проявляющимся в более или менее сложной комбинации. Такой вид взаимодействия мы назовем тактическим.

В качестве примера рассмотрим следующие позиции.

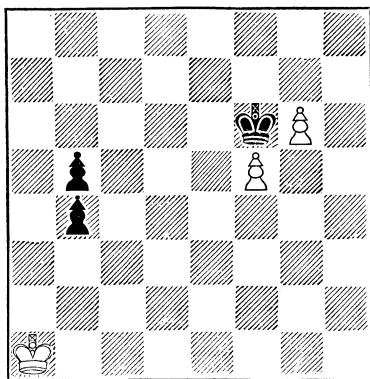
№ 20



На диаграмме № 20 силы белых разрознены. Однако одна из пешек без помощи короля проходит в ферзи: 1. g4—g5

Кре6—f5 2. c4—c5!, и король черных не может брать пешку g5, так как тогда другая пешка белых неудержимо двинется вперед. Далее может последовать 2. . . Кpf5—e5 3. c5—c6 Кре5—d6 4. g5—g6. И снова черный король не может взять пешку, теперь уже вырывает белых пешка «g».

№ 21



В другом примере также обнаруживается тактическое взаимодействие. Своим последним ходом 1. f4—f5 белые создали две связанные проходные пешки, они взаимодействуют, защищая друг друга. Пешка g6 защищена пешкой f5, а последняя косвенно защищается пешкой g6, ее нельзя выиграть: если 1. . . Кpf6 : f5, то пешка прохо-

дит в ферзи — 2. g6—g7! (тактическое взаимодействие).

Другое положение у черных. Сдвоенные пешки на линии «b» не взаимодействуют, они беззащитны и погибают.

В материально равном пешечном окончании, как видно из анализа, белые легко уничтожают обе пешки черных и выигрывают.

В шахматной практике чаще всего встречается взаимодействие не отдельно фигур или пешек, а то и другое одновременно.

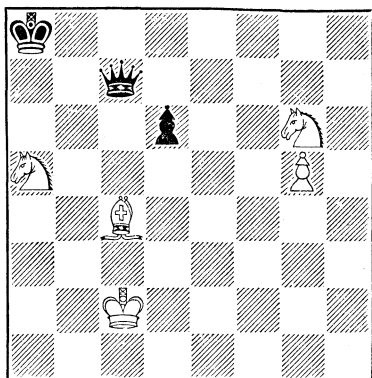
В рассмотренных примерах (диагр. № 20 и 21) мы обнаруживаем тактическое взаимодействие, в первом случае между разрозненными, во втором между связанными проходными пешками белых, косвенно защищающих друг друга.

Первый русский шахматный мастер А. Д. Петров в своей книге «Шахматная игра, приведенная в систематический порядок, с присовокуплением игор Филидора и примечаний на оные», 1824 г., приводит позицию, изображенную на диаграмме № 22.

Белые достигают ничьей, продолжая 1. Kg6—e7!

Оба белых коня находятся под боем ферзя, но ни одного из них нельзя взять, так как между ними существует тактическое взаимодействие. Если 1... Ф : a5 или 1... Ф : e7, то последует 2. Cd5+ и белые выигрывают ферзя.

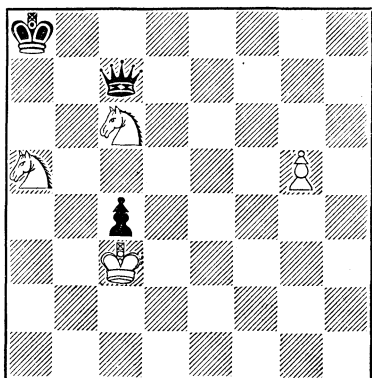
№ 22



Черные нападают на слона — 1... d6—d5! Кажется, что с неизбежной потерей фигуры белые теряют обороноспособность. Но это не так. Белые спасаются от поражения, добываясь взаимодействия своих фигур, и в то же время разобщают фигуры черных.

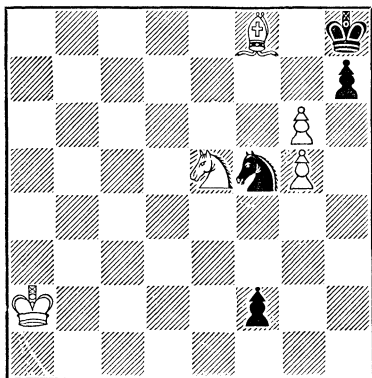
2. Ke7—c6! d5 : c4 3. Krc2—c3, и после взятия пешки белые получают уже известную позицию (диагр. № 13—15).

№ 23



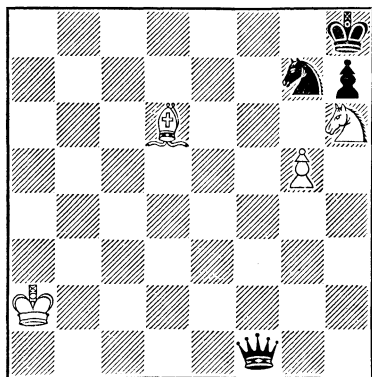
В этюде Заходякина черные форсированно проводят пешку «f» в ферзи. Белые, однако, успевают создать тактическое взаимодействие своих сил и спастись от поражения.

№ 24



1. g6—g7 + Kf5 : g7 (1... Kpg8 2. Kg4!) 2. Ke5—f7 + Kph8—g8 3. Cf8—c5! f2—f1Ф 4. Kf7—h6 + Kpg8—h8 5. Cc5—d6!!

№ 25



Единственный ответ. Плохо было 5. Cd4? из-за 5... Фс4 + и 6... Ф : d4. Проигрывали

белые и после 5. Са3? ввиду 5... Фс4 + 6. Kрb1 Ке6 7. Сb2 + Кd4 и т. д.

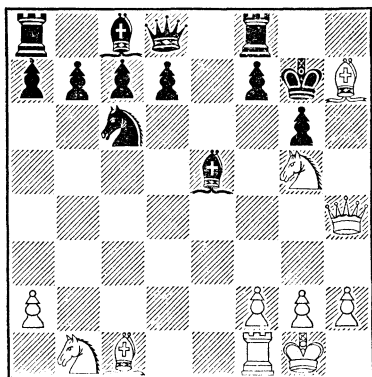
Ходом Сd6 белые делают ничью, несмотря на свободу действий черного ферзя, который может с помощью шахов выиграть слона или пешку белых, под контроль взять центральное поле е5 с целью освободить из плена своего короля.

«Но увы, — как правильно комментирует А. Гурвич в статье «Шахматная поэзия», — все же три поля—d6, e5 и g5—косвенно (благодаря тактическому взаимодействию. — В. А.) защищены коневой вилкой (Kf7), и это парализует всякую инициативу черных, обладающих колоссальным перевесом сил. Замечательно, что основной закон шахматной «жизни» — взаимодействие фигур — в этюде Заходякина утверждает себя дважды: позитивно и негативно... С одной стороны, слабые фигуры показывают силу своей кооперации, с другой — сильнейшая фигура — ферзь — при полной свободе оказывается неспособной справиться с беззащитным белым королем потому, что ей не с кем кооперироваться» («Шахматы в СССР», № 2, 1955 г.).

Таким образом, белые добились взаимодействия своих фигур, а черные не могут создать взаимодействие, поэтому получилась ничья, несмотря на огромный материальный перевес черных.

В практических партиях легко найти множество примеров тактического взаимодействия. Вот одна из таких позиций.

№ 26



Чигорин — Алапин

Турнир в Петербурге, 1883 г.

Ферзь и чернополюный слон белых не атакуют одно и то же поле или пункт, в своем действии не дополняют и не защищают друг друга. И все же они потенциально взаимодействуют. Стоит убрать коня с g5, как поле h6 окажется под атакой этих фигур.

Белый ферзь и чернополюный слон тактически взаимодействуют. На этом основании строится следующая выигрывающая комбинация.

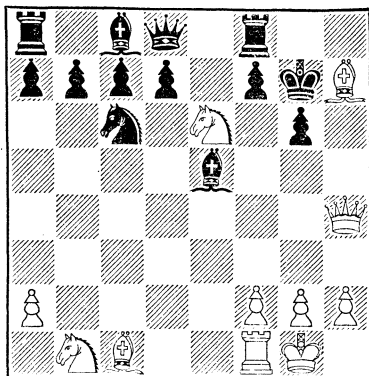
15. Kg5—e6 +! . . .

(См. диагр. № 27)

Белые форсированно овладевают «ключевым» полем h6.

15 . . . f7 : e6 16. Фh4—h6 + Kpg7—f7 17. Ch7 : g6 Kpf7—e7 18. Фh6—h4 +! Лf8—f6.

№ 27

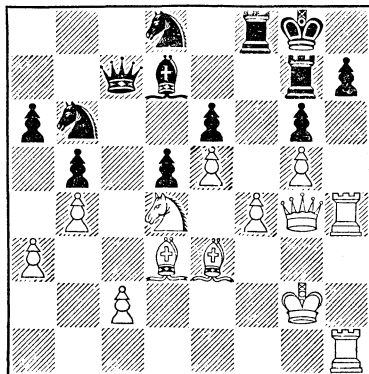


Не спасало 18 . . . Kpd6 ввиду 19. Са3+, и мат в два хода.

19. Сс1—a3 +! d7—d6 20. Фh4—h7 + Kpe7—f8 21. Фh7—h8 + Kpf8—e7 22. Фh8—g7 + Лf6—f7 23. Фg7 : f7 ×.

Следующий пример показывает тактическое взаимодействие между ферзем и белопольным слоном, которое лежит в основе комбинации белых.

№ 28

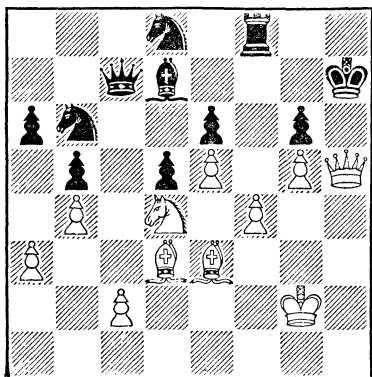


Чигорин — Паульсен
Турнир в Берлине, 1881 г.

36. Лh4 : h7! Лg7 : h7 37.
Лh1 : h7.

И черные не могут брать
ладью из-за мата в три хода:
37... Кр : h7 38. Фh5+!

№ 29



Для достижения поставлен-
ной цели белые используют
тактический прием — связку
пешки g6. Черные не могут
взять ферзя. Его косвенно
защищает белопольный слон,
находящийся с ним в так-
тическом взаимодействии.
38... Крг8 39. Ф : g6+
Крh8 40. Фh7×.

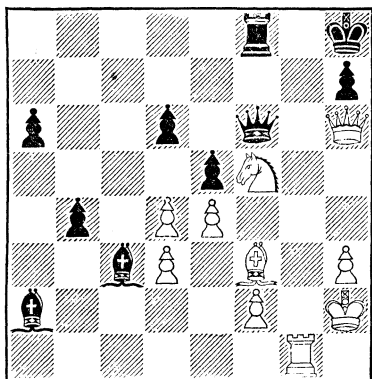
В партии последовало 37...
Лf7 38. Лh6 Кс4 39. Л : g6+
Крf8 40. Cf2 Сс8 41. Фh4
Кре7 42. Лg8 Крд7 43. g6
Ле7 44. Ф : e7+. Черные сда-
лись.

Блестящая победа М. Чи-
горина!

Тактическое взаимодей-
ствие может встретиться не толь-
ко в атаке, но и в защите.

В положении на диаграмме
№ 30 белые энергично продол-

№ 30



Чигорин — Тарраш
2-я партия матча, 1893 г.

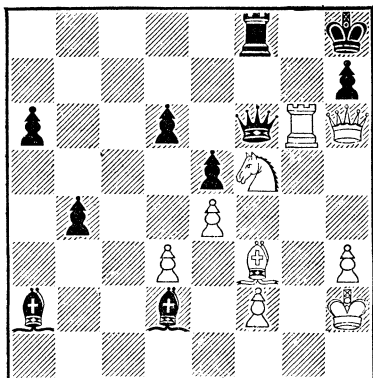
жали наступление—40. Лg1—
g6! и после ошибочного ответ-
ного хода 40... Фf6 : g6? бы-
стро выиграли: 41. Фh6 : f8+
Са2—g8 42. Cf3—h5 Фg6—e6
(Если 42... Фg5, то 43. h4
Фf4+ 44. Крг2) 43. Фf8—
g7×.

Между тем черные для за-
щиты своей позиции могли
воспользоваться тактическим
взаимодействием своих фигур
и продолжать 40... Cd2!
вместо 40... Ф : g6?

(см. диагр. № 31)

Черные оставляют ферзя под
боем ладьи, зато сами напа-
дают на ферзя белых. Если
41. Л : f6, то 41... С : h6
42. Л : h6 b3 43. Cd1 b2 44.
Сс2 Лс8 и т. д.

Позиция на диаграмме была
предметом бесконечных спо-
ров. Тарраш и другие немец-
кие аналитики переоценили



ход 40 ... Cd2!, считая, что он приводит к выигрышу. Чигорин убедительно опроверг анализы немецких шахматистов («Шахматы», 1884 г., стр. 8, 39, 190; Н. Греков «Великий русский шахматист М. И. Чигорин», стр. 184).

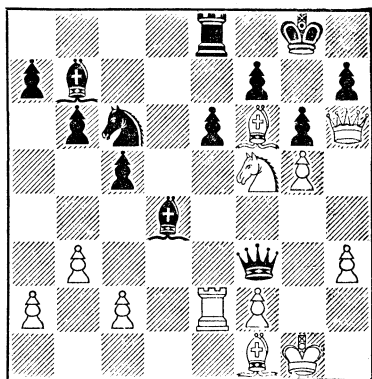
Для нас важно отметить ход 40 ... Cd2!, так как он раскрывает внутреннее содержание создавшейся сложной позиции.

Слон находится во взаимодействии с другими фигурами черных, косвенно защищает ферзя и ладью. Этот ход выражает комбинационный элемент в тактическом взаимодействии между слоном черных, с одной стороны, и ферзем и ладьей, с другой.

На страницах журнала «Шахматы в СССР» № 6 за 1955 г. автор статьи «Воспоминания об Алехине» С. Шишко рассказывает о своей встрече за шахматной доской с молодым Алехиным.

Будущий чемпион мира играл черными, не глядя на доску. После напряженной борьбы возникла интересная обоюдострая позиция.

№ 32

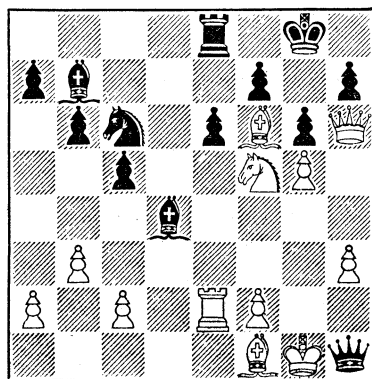


Шишко — Алехин
Москва, 1910 г.

«Полагая, что Алехин допустил просчет (1 ... Фс3—f3), я быстро и уверенно ответил: 2. Фh4—h6».

Алехин неожиданно для партнера, вместо сдачи партии, объявил свой ход — 2. ... Фf3—h1 +!

№ 33



Далее последовало: 3. Kpg1 : h1 Kс6—e7+ 4. Cf1—g2 Cb7 : g2+ 5. Kph1 : g2 Ke7:f5.

И через несколько ходов белые сдались.

Что же произошло в этой волнующей партии?

Черные зорко следили за ослабленным полем h1, на которое нацеливали свои фигуры — ферзя и белопольного слона, находившихся в скрытом взаимодействии. В самом деле, не будь коня на с6, они могли бы объявить мат — 2 . . . Фh1 ×.

Алехин, несмотря на преграду (Kс6), добился успеха. Причина кроется в тактическом взаимодействии черных фигур, проявившемся с помощью комбинационного элемента (2 . . . Фh1 +!).

В данном случае (как и в ряде других приведенных примеров) тактическое взаимодействие фигур совпало с возможностью использования комбинационного элемента. Однако не всегда так бывает. Если подобного совпадения нет, наступающей стороне необходимо продолжать усиливать тактическое взаимодей-

ствие своих сил до тех пор, пока не наступит кризис в позиции и тактическое взаимодействие борющихся сил перерастет в комбинацию. Нарастание тактического взаимодействия в атаке или активной защите (контригре) решающим образом влияет на исход борьбы.

Тактическое взаимодействие есть сложный замаскированный вид взаимодействия фигур и пешек и проявляется в косвенной атаке или защите «ключевого» поля (пункта), в своем развитии оно может перерасти в комбинацию.

Каждый ход в шахматной партии преследует либо стратегическую цель, либо тактическую, либо одновременно и ту и другую. Тактическое взаимодействие составляет основу любой тактической операции и комбинации.

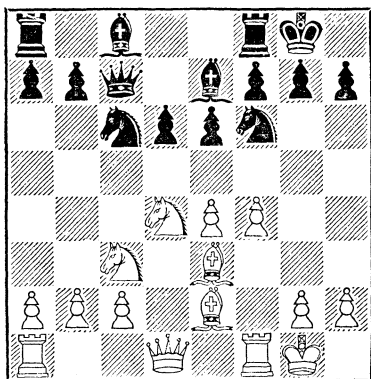
Тактическое взаимодействие должно служить одним из отправных моментов для раскрытия понятия комбинации.

Усвоение материала на тактическое взаимодействие развивает у шахматиста комбинационное зрение.

IV. СТРАТЕГИЧЕСКОЕ ВЗАИМОДЕЙСТВИЕ

Стратегическое взаимодействие заключается в использовании взаимодействия своих фигур и пешек или отсутствии взаимодействия фигур и пешек противника для осуществ-

ления избранных планов. В середине игры нередко две фигуры нападают на разные пункты, благодаря чему достигается захват необходимого поля.



Смыслов — Рудаковский

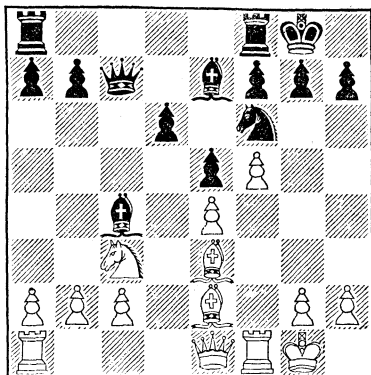
Первенство СССР, Москва, 1945 г.

В известной, характерной для сицилианской защиты позиции белые овладели большим пространством в центре. В последующей борьбе они стремятся усилить взаимодействие своих фигур не только в центре (Лd1), но и на королевском фланге (Фg3).

10. Фd1—e1 Кс6 : d4 11. Се3 : d4 е6—е5.

«Разменная операция в данной партии сочетается у черных с идеей пешечного контр-удара в центре. Теперь белым выгоднее отступить слон с поля d4, так как после 12. fe de 13. Фg3 Сс5 размениваются чернопольные слоны, что, на наш взгляд, уменьшает шансы белых на атаку» (В. Смыслов, «Избранные партии», 1952 г.).

12. Cd4—e3 Сс8—e6 (Сильнее 12... Cd7 и 13... Сс6) 13. f4—f5 Се6—c4.



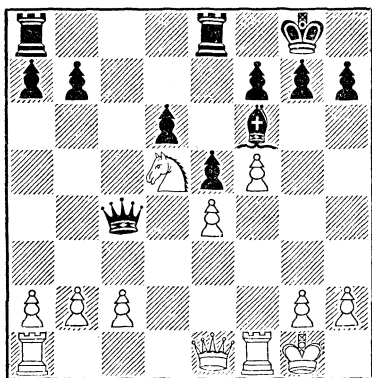
Поучительная позиция. Стратегический план белых заключается в том, чтобы конем захватить центральное поле d5 и создать опорный пункт. План этот белые могут осуществить, разменяв одного слона на пункте с4, другого — на пункте f6.

Смыслов так оценивает позицию: «Черные осуществляют в позиционном отношении неправильный план. Продвижение е6—е5 ослабило центральный пункт d5, поэтому следовало сохранить белопольного слона для защиты этого важного пункта. Правда, на 13... Cd7 могло последовать 14. g4 Сс6 15. Cf3 с угрозой g4—g5. Теперь не помогает 15... h6 ввиду 16. g5 hg 17. С : g5, и белые открывают линию «g» для атаки. Вместо 15... h6, интересно испробовать 15... d5 16. ed e4 17. К : d5 с острой игрой, хотя после 18. Cd4

шансы белых выглядят реальнее».

14. Ce2 : c4! Фс7 : с4 15. Ce3—g5! Лf8—e8 16. Cg5 : f6! Ce7 : f6 17. Kc3—d5!

№ 36



Белые захватили слабое поле d5 конем. Мощный опорный пункт в центре белые в дальнейшем используют для прямой атаки на короля.

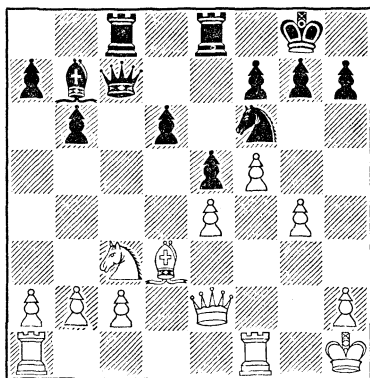
К потере качества вело 17... Ф : с2 18. Лf2 Фс5 19. Лс1 и 20. Kc7.

В нашем примере стратегическое взаимодействие осуществлялось двумя слонами, действовавшими в разных направлениях, обеспечившими выполнение намеченного белыми плана.

Возможно также участие в подобной операции и других фигур, или фигуры и пешки (диагр. № 37), или даже только пешек (диагр. № 38). Лишь бы деятельность этих фигур и пешек была направлена на захват самого важного, «кля-

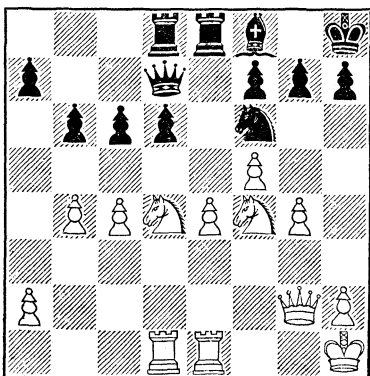
чевого» поля d5, на осуществление стратегического замысла — ослабление белых полей в лагере противника.

№ 37



В позиции на диаграмме № 37 белые, продолжая 1. g4—g5! Kf6—d7 2. Cd3—a6!, вынуждают размен слонов, освобождая поле d5 для коня. Стратегическое взаимодействие осуществили слон и пешка «g» белых.

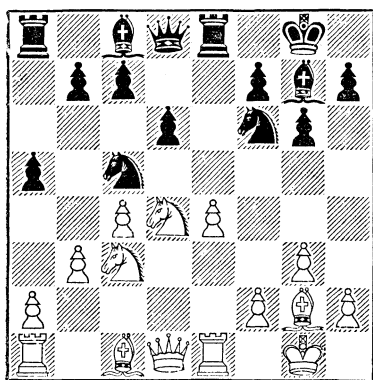
№ 38



В позиции на диаграмме № 38 белые, играя 1. g4—g5 Kf6—g8 2. b4—b5!, форсируют захват поля d5, например: 2... cb 3. cb Ke7 4. f6 gf 5. gf Kg6 6. Kd5. В данном примере в стратегическом взаимодействии участвовали пешки «g», «b», «c», «f».

Интересен стратегический план черных в главном варианте староиндийской защиты.

№ 39



Пахман — Бронштейн
Матч-турнир Москва—Прага,
1946 г.

Позиция на диаграмме № 39, характерная для данного варианта, долгое время не была расшифрована, пока, наконец, советские шахматисты Болеславский, Бронштейн, Геллер и другие не раскрыли ее секрета.

Черные закончили дебютное развитие. Ходом 11... a7—a5! они начинают глубокий стратегический план, стремятся овладеть всей большой

диагональю и линией «а». Взаимодействие фигур по большой диагонали и линии «а» (слона и ладьи) при участии других фигур и пешек должно создать «перекрестный огонь» по расположению белых фигур на этом главном в данное время направлении борьбы. Такой прием есть не что иное, как особый вид сложного взаимодействия наступающих сил. Его, как нам кажется, следует отнести к виду стратегического взаимодействия.

Внимательное изучение позиции раскрывает перед нами ее внутреннее содержание: черные фигуры и пешки господствуют по черным полям a5, c5, d6, e5, f6, g7. В перспективе они могут взять под контроль важные в стратегическом отношении поля d4, b4 и a1, а возможно, и все черные поля, расположенные на большой диагонали h8—a1. Черные в осуществление своего плана на данном участке борьбы пока руководствуются общими целями. Конкретные же продолжения, преследующие тактические цели, возникнут позднее, когда стратегическое взаимодействие фигур и пешек достигнет максимального развития.

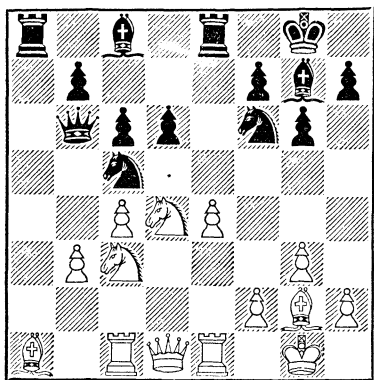
Партия продолжалась так:
12. Sc1—b2.

Вероятно, сильнее 12. a3, чтобы на 12... a4 ответить 13. b4.

12... a5—a4! 13. La1—c1.

Если 13. b4, то 13... a3!
 13... c7—c6 14. Сb2—a1
 a4 : b3 15. a2 : b3 Фd8—b6.

№ 40



Черные добились многого: ферзь и чернополюсный слон косвенно атакуют коня на d4, ладья нацеливает свой удар на слона a1, а ферзь и конь взяли под обстрел пешку b3. Позиция белых в центре и на ферзевом фланге под все возрастающим напором взаимодействующих черных фигур заметно ослабла. Таков первый итог стратегической борьбы черных фигур и пешек, их стратегического взаимодействия.

Бронштейн так оценивает позицию: «Черные захватили открытую линию «а» и оказывают давление на b3, а также на e4. В свою очередь белые пытаются перейти в атаку путем f2—f4 и т. д.»

16. h2—h3 Kf6—d7 17. Лc1—b1 Kd7—f8 18. Kpg1—h2 h7—h5!

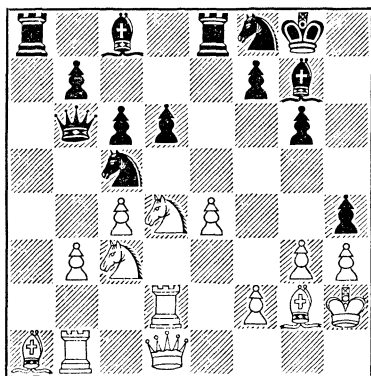
Сковав силы белых в центре и на ферзевом фланге, черные переходят к активным операциям на королевском фланге с целью вызвать ослабление позиции белого короля. Напряженная борьба в центре и на обоих флангах разгорается с невиданной быстротой.

19. Le1—e2.

Стремясь защитить вторую горизонталь. На 19. f4 черные предполагали ответить 19... h4 20. g4 Ксe6, проникая на ослабленные поля королевского фланга белых.

19... h5—h4 20. Le2—d2.

№ 41

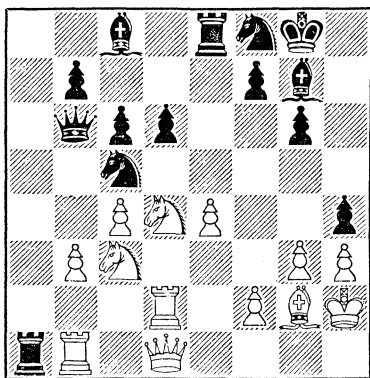


Положение белых расшатано: в центре и на обоих флангах черные подтянули свои силы и сейчас готовы перейти к прямой атаке на ослабленную позицию белого короля. Стратегический план борьбы на полях черных, и большой диагонали, и линии «а» получает свое завершение

с помощью тактики. В то время как белые будут защищаться на ферзевом фланге, черные главный решающий удар нанесут на королевском.

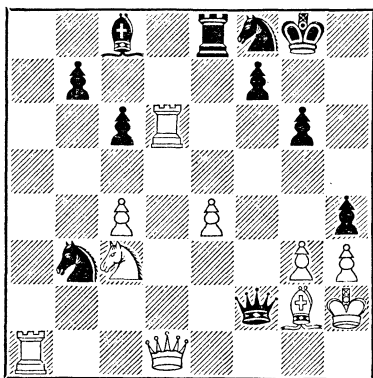
20... Лa8 : a1!

№ 42



21. Лb1 : a1 Cg7 : d4 22. Лd2 : d4 Kc5 : b3 23. Лd4 : d6 Фb6 : f2!

№ 43



Белые, видимо, рассчитывали только на 23... К : a1, на что могло последовать 24. Kd5! Ф : f2 25. Kf6+ и K:e8.

24. Лa1—a2.

На 24. Ф : b3 Бронштейн приводит следующий вариант: 24... hg+ 25. Kph1 C : h3 26. Лg1 C : g2+ 27. Л : g2 Фf1+ 28. Лg1 Фh3×

24... Фf2 : g3+ 25. Kph2—h1 Фg3 : c3 26. Лa2—a3.

Если 26. Лd3, то 26... Фc1.

26... Cc8 : h3 27. Лa3 : b3 Ch3 : g2+ 28. Kph1 : g2 Фc3 : c4 29. Лd6—d4 Фc4—e6 30. Лb3 : b7 Ле8—a8 31. Фd1—e2 h4—h3+.

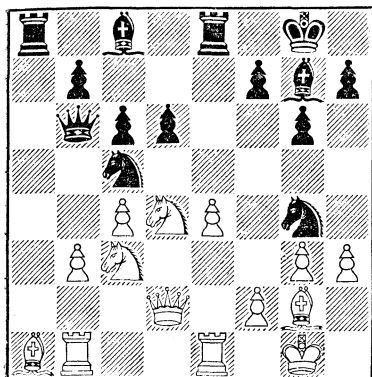
Белые сдались.

Против матовой атаки белые беззащитны.

Стратегическое взаимодействие в данной партии проявилось в проведении совместного наступления по диагонали h8—a1 и линии a8—a1, а также в подготовке решающего удара на королевском фланге — Ф:f2!, для чего предварительно потребовалось сковать силы белых в центре и на ферзевом фланге. Подобный стратегический прием Бронштейн повторил и в другой партии, где также была разыграна староиндийская защита.

(см. диагр. № 44)

Стратегическое взаимодействие черных фигур и пешек по диагонали h8—a1 и линии a8—a1 при участии других фигур сковало силы белых в центре и на ферзевом фланге и вызвало серьезное ослабление позиции белых. Но на-



Зита — Бронштейн
Матч-турнир Москва—Прага,
1946 г.

правление главного удара черные избирают так же, как и в первом примере, — на королевском фланге, используя отвлечение и ограничение подвижности белых фигур.

Завершающая борьбу атака на короля не случайна, она логически вытекает из предшествовавшего ей стратегического плана — овладения инициативой по черным полям большой диагонали и линии «а».

17... Ла8 : а1!

Тактика никогда не должна плестись в хвосте стратегического плана, но она обслуживает его и подчинена ему. Это вовсе не означает принижения роли тактики.

«Идея, оформленная в конкретный вариант (тактика), — как говорит П. Романовский, — раскрывает реальность

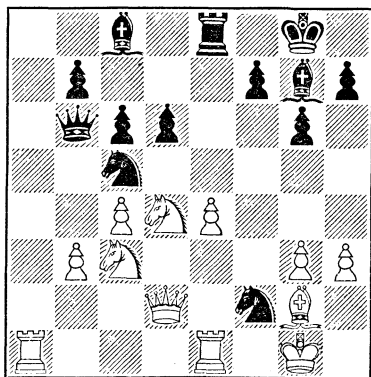
замысла (стратегии), как бы утверждает его».

Более того, тактика в отдельных случаях может играть самостоятельную роль, но не в рамках намеченного стратегического плана, а вне его. Комбинационному решению создавшейся позиции в настоящей партии предшествовала, как мы видели, глубокая стратегия черных.

Следует обратить внимание на тактическое взаимодействие (оно проявлялось и в предыдущем примере) черных фигур — ферзь и конь на g4 косвенно атакуют пункт f2, а ферзь и чернополюсный слон косвенно атакуют пункт d4. Мы видим, как два вида сложного взаимодействия — тактическое и стратегическое — проявляются одновременно. Бронштейн убедительно использовал свое преимущество.

18. Лb1 : а1 Кg4 : f2!

№ 45



Если 19. Кр : f2, то 19... К : b3, или 19. Ф : f2 Кd3!

Варианты целиком основаны на тактическом взаимодействии фигур.

19. Le1—e3 Kf2 : h3 + 20. Kpg1—h2 Kh3—f2! 21. Le3—f3 Kc5:e4 22. Fd2—f4 Kf2—g4 + 23. Kph2—h1 f7—f5 24. Kc3 : e4 Le8 : e4 25. Ff4 : d6 Le4 : d4, и вскоре белые признали свое поражение.

Тактическое и стратегическое взаимодействие в развитии шахматной партии, так же как стратегия и тактика борьбы, всегда неразрывно связаны. По ходу борьбы один вид взаимодействия может сменяться другим, пока, наконец, в партии не наступит кризис.

В качестве примера, детально поясняющего стратегическое взаимодействие, используем один из типичных стратегических приемов Алехина — операция на одном фланге вызывает привлече-

ние на этот участок борьбы сил противника, а это создает предпосылки для организации решающего наступления на другом фланге.

В позиции на диаграмме № 46 преимущество у белых, обладающих пешечным превосходством в центре, большим пространством и инициативой. Следующим ходом белые начинают наступление.

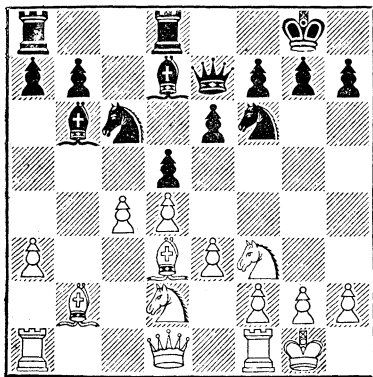
12. Kf3—e5! Cd7—e8 13. f2—f4 La8—c8 14. La1—c1 (Начало операций на ферзевом фланге с целью привлечения сил противника).

14... Kf6—d7 15. Ke5:c6!

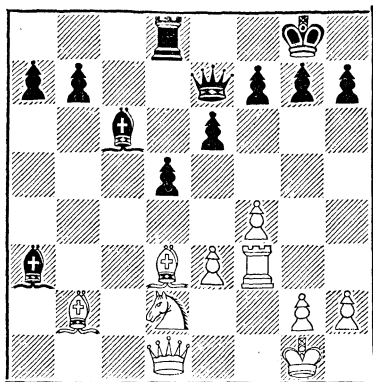
Кажется противоречивым: белые разменивают коня, занимающего в центре отличную позицию. Однако этим разменом, как указывает Алехин, «...белые сразу же извлекают выгоду из стесненного положения противника... Если 15... bc, то 16. c5 Ca5 (Или 16... Cc7 17. Фа4) 17. Kb3 Cc7 18. Cc3 Lb8 19. Ka5 Kf8 20. Фа4, после чего использование позиционного преимущества белых на ферзевом фланге лишь дело техники». Игра временно переносится на ферзевый фланг.

15... Lc8 : c6 16. c4—c5 Kd7 : c5 (Если 16... Cc7, то 17. Cb5. Или 16... Ca5 17. Kb3) 17. d4 : c5 Cb6 : c5 18. Lf1—f3! Cc5 : a3 19. Lc1 : c6 Ce8 : c6.

№ 46



Алехин — Дрюот
Портсмут, 1923 г.



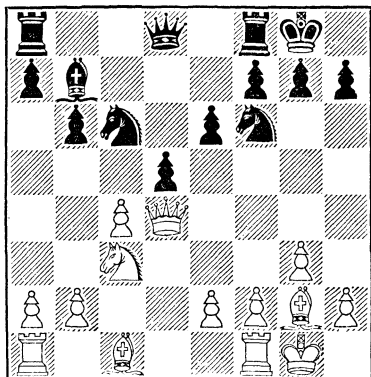
Черные имеют три пешки за фигуру. «Однако белые быстро заканчивают партию посредством жертвы, составляющей суть маневра, начатого ходом 15. К : с6!» (А. Алехин).

20. Cd3 : h7 +! Kpg8 : h7
21. Lf3—h3 + Kph7—g8 22. Cb2 : g7 (Имея в виду на 22 . . . f6 продолжать 23. Ch6! Фh7 24. Фh5! Cf8 25. Фg4 + Kph8 26. С : f8). Черные сдались.

Какой стратегический план провели белые и как была подготовлена комбинация в этой партии?

Алехин дает ответ: «Белые маскировали свой план атаки на королевском фланге при помощи демонстрации на ферзевом фланге».

Такой прием белых в расстановке и использовании взаимодействующих на обоих флангах фигур и пешек следует отнести к стратегическому взаимодействию.



Алехин — Боголюбов
Триберг, 1921 г.

На диаграмме № 48 белые должны определить дальнейший план игры. До сих пор взаимодействие фигур и пешек («с» и «е») было направлено на то, чтобы подорвать пункт d5, вызвать у черных в центре ослабление. Но сейчас «...белые предпочитают начать прямую атаку на неприятельского короля, позиция, которого, несмотря на ее внешнюю прочность, недостаточно защищена» (А. Алехин).

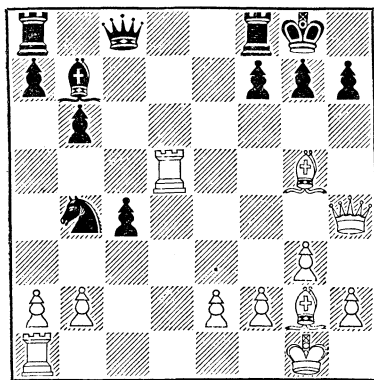
Интересно проследить за слонем на g2, деятельность которого направлена на пункт d5. На самом деле, внешне не взаимодействующая в атаке на короля черных фигура через короткий промежуток времени оказывается решающей партию фигурой! (см. 16 ... Ce4!).

11. Фd4—h4 d5 : c4 12. Lf1—d1! (12. Ф : c4 Ka5 c

примерным равенством) 12... Фd8—c8 (12... Фе7 13. Сg5 h6 14. С : f6 Ф : f6 15. Ф : f6 gf 16. Лd7) 13. Сc1—g5 Kf6—d5 (13... Kd7 14. Ке4) 14. Кс3 : d5 е6 : d5 15. Лd1:d5!

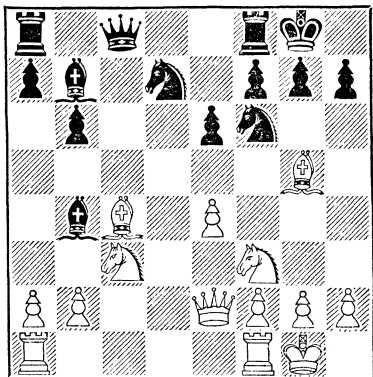
Стратегическое взаимодействие — белые, выполняя операцию в центре, привлекают фигуры противника, а сами тем временем подготавливают решающий удар на королевском фланге.

№ 49



15... Kb4 (диагр. № 49)
 16. Сg2—e4!! f7—f5 (16... h6 17. С : h6 f5 18. Фg5 Фc7 19. С : g7 Ф : g7 20. Ф : g7 + Кр : g7 21. Лd7+ с последующим Сb7 или 16... g6 17. Cf6 К : d5 18. С : d5 и выигрывают) 17. Се4 : f5! Лf8:f5 18. Лd5 — d8+ Фс8 : d8 19. Сg5 : d8 и т. д. Белые выиграли ферзя за ладью и слона, остальное дело техники.

№ 50

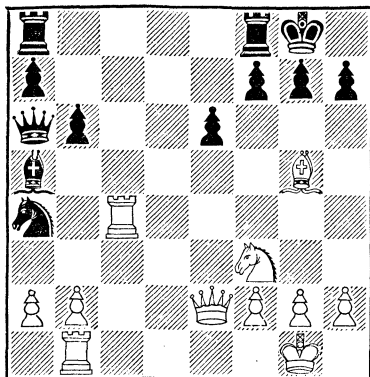


Алехин — Штерк
 Будапешт, 1921 г.

Белые проводят план с привлечением фигур черных на ферзевый фланг.

16. Сс4—d3 (Алехин считал недостаточным 15. е5 Kg4. Или 15. Лaс1 С : с3 16. Cd3 Кс5! 17. Л : с3 С : е4! 18. С : f6 С : d3 и т. д.) 16... Сb4 : с3 17. Лf1—c1! (На 17... Кс5 Алехин приводит следующий вариант: 18. Л : с3 С : е4 19. С : f6 С : d3 20. Фе3! (слон черных не атакует ладью на f1) 20... gf 21. b4 Сg6 22. bc bc 23. Л : с5 Фd7 24. h4 с атакой) 17... Kf6 : е4 18. Cd3 : е4 Сb7 : е4 19. Фе2:e4 Kd7—c5 20. Фе4—e2! Сс3—a5. Черные выиграли пешку, но ослабили позицию короля, а конь на с5 подвергается большим опасностям.

21. Лa1—b1 Фс8—a6 22. Лc1—c4! Кс5—a4.



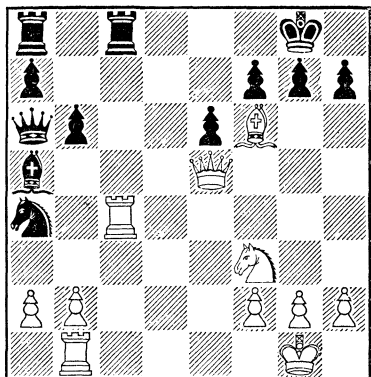
Стратегическое взаимодействие белых фигур и пешек заключается в том, что они завлекли силы черных на ферзевый фланг, чем вызвали ослабление королевского фланга, на который сейчас обрушивают свои силы.

23. Cg5—f6!!

Алехин комментирует этот ход так: «Начало красивой и неожиданной матовой атаки, приводящей к быстрому концу. Грозит 24. Лg4 Ф : e2 25. Л : g7+, и мат следующим ходом. Если 23... h5, то 24. Лg4! Ф : e2 25. Л : g7+ Kph8 26. Kg5! и у черных нет защиты от 27. Лh7+ и 28. Лh8×. Если 23... h6, то 24. Ke5! с угрозой 25. Фg4 и белые выигрывают.

23... Лf8—c8! 24. Фе2—e5!

Сокрушительный удар, дополняющий предыдущий ход белых.



24... Лс8—с5.

Алехин доказывает выигрыш и при другой защите черных:

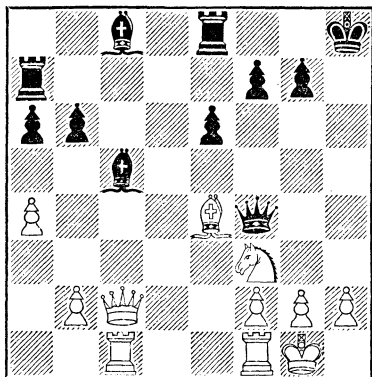
I. 24... Ф : c4 25. Фg5 Kpf8 26. Ф : g7+ Kpe8 27. Фg8+ Kpd7 28. Ke5+ Kpc7 29. Ф : f7 и затем 30. К : c4.

II. 24... Л : c4 25. Фg5 Лg4 26. Ф : g4 g6 27. Ф : a4.

III. 24... gf 25. Лg4+, и мат в два хода. Ход в партии рассчитан на 25. Л : c5 gf, но Алехин находит сильнейший ответ, быстро приводящий к цели.

25. Фе5—g3! g7—g6 26. Лс4 : a4 Фа6—d3 27. Лb1—f1 Фd3—f5 28. Фg3—f4 Фf5—c2 29. Фf4—h6. Черные сдались.

В позиции на диаграмме №53 белые добились значительно позиционного преимущества. В последующей борьбе они усиливают игру на ферзевом фланге, а затем быстро перебрасывают свои силы на королевский фланг, где и наносят



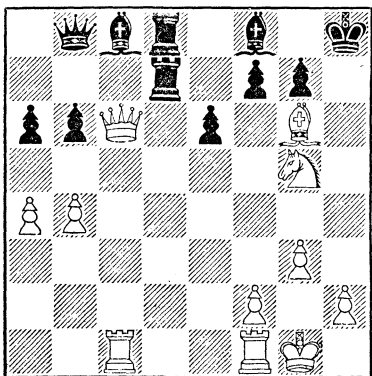
Алехин — Рубинштейн
Карлсбад, 1923 г.

решающий удар. 21. b2—b4!
Cc5—f8 (21... С : b4 22.
Ф : c8!) 22. Фc2—c6 Ла7—d7
23. g2—g3! Фf4—b8 (Если
23... Фd6, то 24. Лfд1 или
24. Фc4) 24. Кf3—g5!

Белые угрожают 25. К:f7 +.

Операция белых на ферзевом фланге закончилась, теперь следует прямая атака на короля.

24... Ле8—d8 25. Се4—g6!!



«Решающий удар. Если черные берут слона, то получают мат: 26. Фе4! С : b4 27. Фh4 + Кpg8 28. Фh7 + Кpf8 29. Фh8 + Кре7 30. Ф : g7 + Кре8 31. Фg8 + Cf8 32. Ф : g6 + Кре7 33. Ф : e6 ×. Подобные варианты получаются после 25... Сb7 26. Фc4! Черные, следовательно, вынуждены отдать качество, после чего их партия безнадежна» (А. Алехин).

25... Фb8—e5 26. Кg5:f7 + Ле7 : f7 27. Сg6 : f7 Фе5—f5 28. Лf1—d1! с быстрой победой.

Алехин дает следующее заключение к своим партиям: «Главная особенность этих партий — неожиданная, но быстро решающая атака. Ни одна из этих атак не подготовлена в непосредственной близости от своего объекта. Наоборот, все подготовительные маневры, целью которых является отвлечение неприятельских фигур от защиты своего короля, разворачиваются в центре или на противоположном фланге. При этом интересно, что решающий ход, который можно уподобить удару молотом, осуществляется слонем и всегда связан с жертвами». (В. Панов, «300 избранных партий Алехина», 1954 г., стр. 159). «... Алехин продемонстрировал интересный со стратегической точки зрения метод подготовки решающей атаки, — пишет А. Котов, — основанный на отвлечении сил противника от

главного участка борьбы» («Шахматное наследие А. А. Алехина», 1953 г., стр. 390).

Этот способ борьбы не только имеет отношение к характеру творчества первого русского чемпиона мира, но и был его излюбленным стратегическим приемом.

Алехин сам неоднократно признавал: «Игра на обоих флангах — моя излюбленная стратегия».

Нас же в первую очередь интересует, какое место занимает такой прием в общей шахматной теории.

По своему внутреннему содержанию такой метод нельзя классифицировать как неожиданную атаку на короля. Это лишь форма. Завершающая борьбу атака на короля, как это мы видим на примерах,

теоретически обоснована и вполне закономерна.

Алехинский прием, несомненно, помогает раскрыть новое понятие — стратегическое взаимодействие фигур и пешек.

Немало можно найти примеров в творчестве чемпиона мира М. Ботвинника и других советских шахматистов, использующих богатый опыт первого русского чемпиона мира А. Алехина и на практике применяющих стратегическое взаимодействие фигур и пешек. С помощью такого метода, например, В. Антошин выиграл партию у Е. Геллера в последнем туре XXII первенства страны, где отвлечение фигур черных на ферзевый фланг позволило белым осуществить решающий прорыв на другом фланге.

V. ОСНОВНЫЕ ЧЕРТЫ СТРАТЕГИЧЕСКОГО ПЛАНА, ОСНОВАННОГО НА ВЗАИМОДЕЙСТВИИ ФИГУР И ПЕШЕК

Стратегический план в общем может иметь два направления:

1. Стратегия, связанная с усилением взаимодействия собственных фигур и пешек.

2. Стратегия, связанная с ухудшением взаимодействия фигур и пешек противника.

Стратегический план должен быть гибким, он может сочетать в себе элементы стратегии, связанные с усилением взаимодействия своих сил и

ухудшением взаимодействия сил противника.

«Прошло много времени, — говорил Эм. Ласкер, — по меньшей мере тысяча лет, прежде чем шахматный мир понял значение плана». Планы различны по ширине и глубине замысла, но в основе каждого из них лежит оценка позиции — надо уметь объективно взвесить положительные и отрицательные стороны анализируемой в уме конкрет-

ной позиции, всесторонне определить взаимодействие борющихся сил в движении, развитии партии.

«План шахматной партии, — говорится в учебнике шахматной игры для начинающих под общей редакцией П. Романовского, — целеустремленный метод действий, например: атака позиции королевского фланга, давление на изолированную пешку, осуществление ряда разменов для перевода игры в выгодный эндшпиль и т. п.». Авторы учебника правы, когда говорят о целенаправленном методе действий, характеризующем план. Однако как раскрыть эти действия? Перечислить все способы атаки и позиционной игры в шахматной партии невозможно. Поэтому данное в учебнике определение плана неполное.

Каково же может быть общее определение плана?

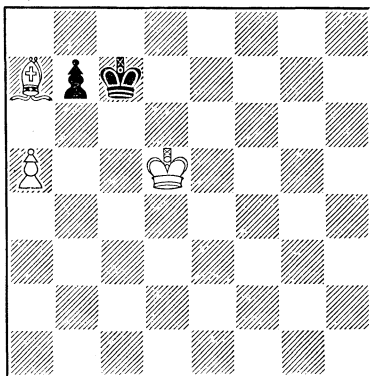
План — стремление к нарастанию взаимодействия фигур и пешек с целью добиться позиционного преимущества и к нарушению взаимодействия сил противника, к ослаблению его позиции.

Если развитие партии вступает в новую фазу борьбы (изменились время, пространство и условия), тогда, естественно, может измениться и намеченный ранее план игры. Стратегический план всегда должен быть рассчитан с

учетом возможных взаимных тактических операций.

В известной позиции (диагр. № 55) каждая из сторон стремится провести свой план.

№ 55



Метгер — Паульсен

Черным желательно отдать пешку, пробраться королем на a8 и таким путем добиться теоретически ничейной позиции. Или занять королем поле b7 при положении белой пешки на b6 и слона на a7, что также обеспечило бы им ничью. Как видно, размышления черных основываются на оценке конечных позиций, к которым они стремятся. Белые намечают перевод короля на b6 (увеличение взаимодействия) и атаку поля b8 слоном не с a7, а по диагонали h2—b8. Тогда белые, овладев большим пространством и оттесняя короля черных от пешки (нарушив взаимодействие), легко выигрывают.

Тактическое выполнение этого плана требует точности, на ход пешкой «b» белые должны быть готовы ответить ab1, чтобы не пропустить короля черных в угол или на поле b7. А это значит, что белый король не может встать на поле c5 из-за b6+!, он вынужден обойти это поле. Конкретный анализ и оценка заключительных

позиций лежат в основе плана белых.

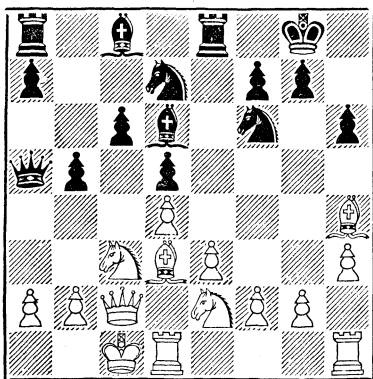
1. Kpd5—d4! Kpc7—c6 2. Ca7—b6 Kpc6—d6 3. Kpd4—c4 Kpd6—c6 4. Kpc4—b4 Kpc6—d6 5. Kpb4—b5 Kpd6—d7 6. Cb6—g1! Kpd7—c7 7. Cg1—h2+ Kpc7—d7 8. Kpb5—b6 Kpd7—c8 9. Ch2—g3 и т. д.

Построение планов в сложных позициях — основа шахматной стратегии.

А. Стратегия, связанная с усилением взаимодействия собственных фигур и пешек

На диаграмме № 56 обоюдострая позиция. Планы сторон ясны. Белые подготавливают пешечный штурм (g2—g4—g5) на королевском фланге, черные стремятся атаковать короля белых на ферзевом фланге.

№ 56



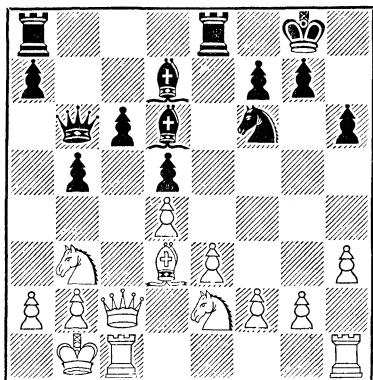
Алаторцев—Троицкий
Первенство ВЦСПС, Ленинград,
1938 г.

Белые не форсируют события на королевском фланге и

предварительно играют на улучшение взаимодействия своих фигур и пешек, ограничивая в подвижности силы противника на другом фланге.

13. Kpc1—b1 (Король здесь стоит надежнее: линия «с» может вскрыться. Главное же, необходимо освободить поле c1 для белой ладьи, а также для перевода одного из коней на b3 и c5) 13... Cc8—a6 (Сильнее 13... Фb6 и 14... a5) 14. Ch4 : f6 Kd7 : f6 15. Ke2—c1 Фа5—b6 (15... b4 16. Kb3 C : d3 17. Ф : d3 с дальнейшим Kc3—a4 и захватом поля c5) 16. Kc1—b3 Ca6—c8 17. Лd1—c1 Cc8—d7 18. Kc3—e2.

Взаимодействие белых фигур, перегруппированных с целью захвата поля c5, заметно возросло. На этом поле белые могут создать опорный пункт для коня.

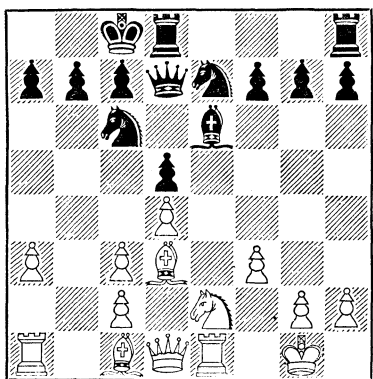


Борьба в партии развивалась так: 18... Ле8—с8 19.

g2—g4 a7—a5 20. Кb3—с5 и т. д. с преимуществом для белых.

Настоящий пример иллюстрирует стратегию на улучшение взаимодействия белых фигур и пешек, показывает тактический прием — профилактику, позволившую белым укрепиться на ферзевом фланге (поле с5 и линия «с»). Связав силы противника на ферзевом фланге, белые в то же время подготавливают решающее наступление на короля черных (стратегическое взаимодействие).

Б. Стратегия, связанная с нарушением взаимодействия фигур и пешек противника (взаимодействие в защите)



Ильин-Женевский — Алаторцев
Первенство СССР, Москва, 1931 г.

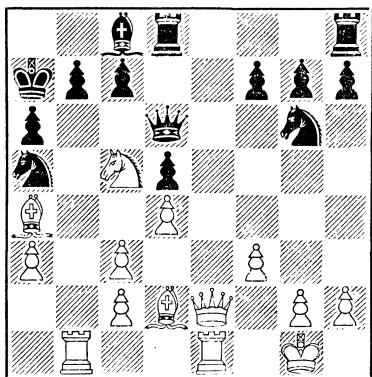
В примере на диаграмме № 58 обе стороны стремятся улучшить развитие своих сил,

усилить взаимодействие фигур и пешек. Белые обладают открытыми линиями «b» и «e», черные контролируют поле с4, препятствуя белым раздвоить пешки посредством с3—с4.

12. Ke2—f4 Ce6—f5 13. Cd3—b5 (Намечая Kd3 и Kc5 или Ke5. Однако сильнее 13. a4 с последующим Ca3) 13... a7—a6 14. Cb5—a4 (Недостатком этого хода является то, что белые оставляют поле с4 без прикрытия) 14... Ke7—g6 (Предлагая размен коней, после чего связка коня с6 будет малоощутимой. Кроме того, черные должны считаться с угрозой маневра Kf4—d3—e5) 15. Kf4—d3 Fd7—

d6 16. Kd3—c5 (Белым удалось перевести коня на активную позицию. В дальнейшем черные прилагают усилия, чтобы напасть на коня пешкой и в то же время полностью овладеть слабым полем с4) 16 . . . Kрс8—b8! 17. Ла1—b1 Кс6—a5 18. Сс1—d2 (Угрожая 19. с4) 18 . . . Cf5—c8 (Освобождая коня от защиты пункта b7. Теперь конь готов к прыжку на с4. Ферзь черных с новой позиции отлично защищает пункт а6 и косвенно атакует пешку а3) 19. Фd1—e2 Kpb8—a7.

№ 59



Не только защищая пункт а6, но главное, стремясь скорее изгнать белого коня посредством b6. Против этого белые ничего предпринять не могут. Благодаря усилению взаимодействия фигур и пешек черные обеспечили надежную защиту пунктам b7 и а6, подготовили контр наступление b6 для атаки белого коня, а одновременно своим ферзе-

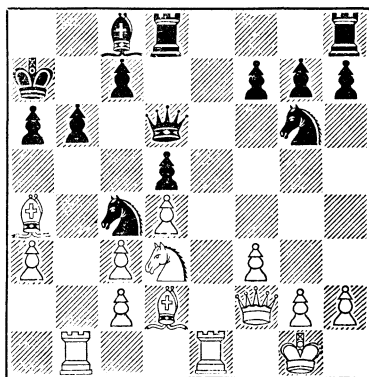
вым конем захватывают важное в стратегическом отношении поле с4.

В этом примере белые проводили поверхностное фигурное наступление на позицию короля черных без участия пешек и сейчас должны будут перейти к отступлению. Черные целеустремленно улучшали развитие своих сил, усилив взаимодействие фигур и пешек, они отбили натиск белых по линии «b». Нарастающие взаимодействия белых фигур прекратилось.

Следующий этап борьбы характерен нарушением взаимодействия сил белых — явление закономерное, когда атака противника затухает и инициатива переходит в другие руки.

В партии последовало 20. Фе2—f2 b7—b6 21. Кс5—d3 Ка5—с4 и т. д.

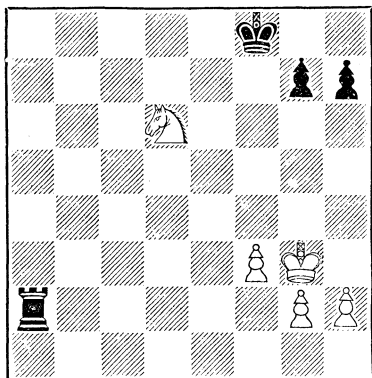
№ 60



Стратегия, связанная с ухудшением взаимодействия

сил противника, обычно является результатом усиления взаимодействия собственных сил.

№ 61

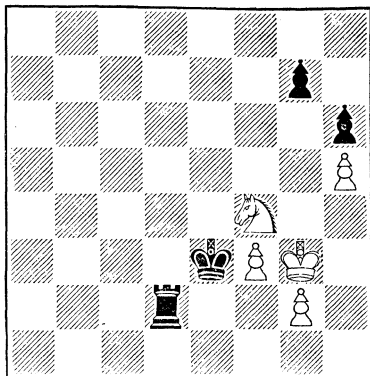


Видмар — Алехин
Сан-Ремо, 1930 г.

На диаграмме № 61 — гибкая позиция. Алехин в комментариях к партии указывает: «План черных, очевидно, должен заключаться в постепенном ограничении подвижности обеих белых фигур и в попытках создать пешечные слабости в расположении противника» (В. Панов, «300 избранных партий Алехина», 1954 г., стр. 372).

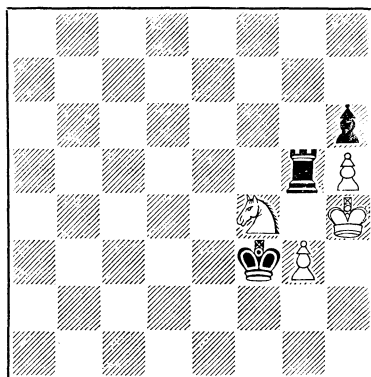
Последовало: 39. h2—h4 Kpf8—e7 40. Kd6—e4 h7—h6 41. Ke4—f2 Kpe7—e6 42. Kf2—d3 Kpe6—f5 43. Kd3—f4 Ла2—a4 44. Kf4—d3 Ла4—c4 45. Kd3—f2 Лс4—c6 46. Kf2—h3 Kpf5—e5 47. h4—h5 Лс6—c2 48. Kh3—f4 Лс2—d2! 49. Kf4—h3 Kpe5—d4 50. Kh3—f4 Kpd4—e3.

№ 62



51. Kf4—e6 Лd2—d5 52. f3—f4 Лd5—f5! 53. Kpg3—g4 Лf5—f6! 54. f4—f5, и теперь быстрее всего выигрывало 54... Kpe3—e4 55. Ke6 : g7 Лf6—f7 56. Kg7—e6 (Или 56. Ke8 Kpe5!) 56... Лf7 : f5 57. g2—g3 Лf5—e5 58. Ke6—f4 Ле5—g5+ 59. Kpg4—h4 Kpe4—f3 и т. д.

№ 63



Черные осуществили сложный план наступления, связанный с нарастанием взаи-

модействия короля, ладьи и пешки «h», в то же время ограничили в подвижности и нарушили взаимодействие белых фигур и пешек.

Возможно, защита белых не была безукоризненной. Белые начали надвигать пешку «h», чего нельзя одобрить: «...белые пешки не следует двигать без необходимости или без реальной перспективы близкого размена», — говорит Алехин.

В результате белые ухудшили пешечное взаимодействие.

Однако и при других ответах помешать приближению короля черных белые не в состоянии. Это приближение было обеспечено подготовительным ходом 40... h6. Король черных овладел центральным полем e5. Создалась угроза проникновения его на f1.

Алехин приводит такой вариант: 47. Kf4 (Вместо 47. h5) 47... Kpd4 48. Kpf2 Лс2 + 49. Kpg3 Кре3 50. Kd5 + Кре2 51. Kf4 + Kpf1 и т. д., стремясь захватить поле f2. В этом варианте мы видим нарастание взаимодействия чер-

ных фигур и стеснение позиции белых.

В партии последовало 47. h5?, теряя контроль над важным полем g5, не говоря уже о том, что пешка «h» с продвижением вперед стала слабее. После хода 50... Кре3 (диагр. № 61) черные достигли выигранной позиции, их король и ладья вплотную приблизились к расположению белых фигур и пешек.

«Отступление 51. Kh3, — как справедливо замечает Алехин, — безусловно, ведет к проигрышу: 51... Ла2! 52. Kf4 Ла5, забирая для начала зарвавшуюся пешку h5».

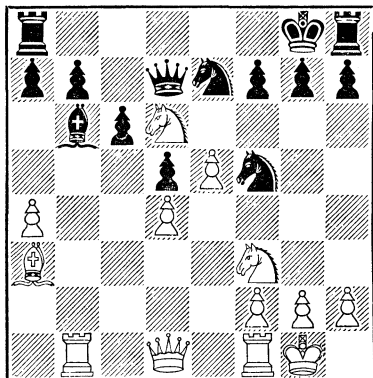
В дальнейшем черные маневрируют ладьей, чтобы выиграть пешку «f», и тонким ходом 53... Лf6! вынуждают новое пешечное ослабление — 54. f5, после чего Алехин указал форсированный выигрыш черных.

Позиция на диаграмме № 63 показывает максимальное взаимодействие сил черных (короля, ладьи и пешки) и слабость взаимодействия фигур и пешек белых. Пункт g3 защищать нечем, а с падением его рушится позиция белых.

VI. ФИГУРЫ ВНЕ ВЗАИМОДЕЙСТВИЯ

В знаменитой партии двух сильнейших шахматистов своего времени М. Чигорина и В. Стейница после 18-го хо-

да черных создалась интереснейшая позиция, вызвавшая в шахматном мире большие споры.



Чигорин — Стейниц

1-я партия матча на первенство мира, Гаванна, 1892 г.

Белые пожертвовали пешку, но добились подавляющего позиционного превосходства — доминирующей позиции коня на d6 и пешки на e5, обладания линией «b», диагональю a3—f8. Совсем по-иному расположены фигуры черных.

Роковой дефект их позиции — разъединенные ладьи и слабость пешки b7. Последние два обстоятельства решающим образом влияют на выбор плана белыми.

У белых два пути (два плана):

Использовать плохое расположение фигур черных, находящихся вне взаимодействия, с ограниченной подвижностью.

Играть на выигрыш пешки b7, овладеть 7-й горизонталью.

А это означает: или немедленно использовать наруше-

ние во взаимодействии или продолжать усиливать взаимодействие своих фигур.

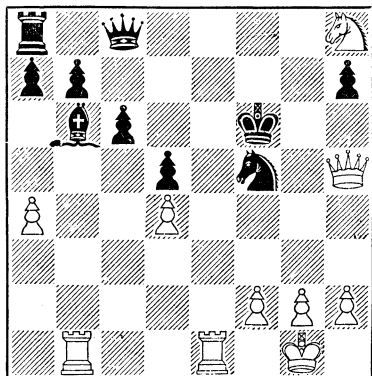
Эм. Ласкер в свое время пытался доказать, что для белых безукоризнен только второй путь — 19. a5, но позднее, в 5-м издании своего «Учебника», он признал ошибочность столь категорического утверждения.

Развитие партии (во времени, пространстве и конкретных условиях) сложилось для белых весьма благоприятно.

Фигуры черных (в первую очередь ладьи) дезорганизованы, кризис наступил, и пора решать партию жертвой фигуры, чтобы заставить черного короля отправиться в опасное путешествие — к центральным полям.

Последовало: 19. Kd6 : f7! Kpg8 : f7 20. e5—e6 + Kpf7:e6 21. Kf3—e5! Фd7—c8 22. Лf1—e1 Кре6—f6 23. Фd1—h5 g7—g6 24. Са3 : e7 Kpf7 : e7 25. Ке5 : g6 +Кре7—f6 26. Kg6:h8.

№ 65



26... Сb6: d4 27. Лb1—b3! Фс8—d7 28. Лb3—f3 Ла8: h8 29. g2—g4 Лh8—g8 30. Фh5—h6+ Лg8—g6 31. Лf3: f5+. Черные сдались.

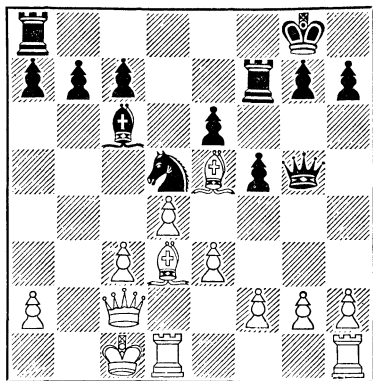
М. Чигорин в своих примечаниях к партии убедительно доказывает безнадежность позиции черных. На 23... Kg6 возможно было g4 с угрозой g5+! Если 24... К: e7, то 25. Фh4+ g5 26. Kg4+ Kpf7 27. Ф: g5 и белые легко выигрывают (Если 27... Ле8, то мат в два хода). Наконец, и после 26... Ф: h8, пишет Чигорин, могло последовать 27. Ле5 Фс8 28. g4. Или 26... Фd7 27. Лb3! Л: h8 28. Лf3 Лg8 29. Ле5 Лg5 30. Фh6+ Лg6 31. Л: f5+ Фf5 32. Фf8+.

Позиция короля черных на g8 разъединила ладьи, нарушила их взаимодействие в защите собственной позиции и ограничила подвижность всех фигур. У белых фигуры и пешка «е» последовательно взаимодействовали в атаке на короля. После жертвы коня в борьбу вступила пешка «е», заставившая короля черных выйти на опасную позицию, затем в атаку вступают конь на e5 и ладья на линии «е», сковавшие подвижность короля, и, наконец, решающие удары на главном направлении борьбы наносят ферзь и другая ладья белых.

Поучительная позиция встретилась в известной пар-

тии Р. Тейхмана с М. Чигориным.

№ 66



Тейхман — Чигорин
Кембридж-Спрингс, 1904 г.

У белых централизованный слон на e5, а на d5 активно стоит конь черных. Позиция слона вне взаимодействия белых фигур. Слона нельзя причислить к атакующим фигурам, потому что он одинок. Давление на пункт g7 не ощущается, белым необходимо вскрыть для этого линию «g» (Лg4 и g4), и только после включения ладьи в атаку пункта g7 расположение слона на e5 может иметь значение. Но для выполнения такого плана у белых нет времени. Их король нуждается в защите. А для защиты лучше было бы иметь слона на b2, а не на e5.

«Основной минус позиции белых,— говорит М. Ботвинник,— заключается в «сильном» положении белого слона

на е5, хотя с этим связаны, очевидно, все надежды белых! Однако на е5 белый слон расположен плохо, так как он не может принять участия в защите своего короля, на позицию которого черные начинают энергичное контр наступление» («Избранные партии», стр. 18).

Другая роль у коня на d5, также занимающего центральную позицию. Конь очень быстро становится одной из главных атакующих фигур вместе с ферзем, слоном и пешкой «b». Пока конь не взаимодействует с фигурами и пешками, черные организуют взаимодействие своих сил на ферзевом фланге гораздо быстрее, чем белые на королевском (взаимодействие не статично, а динамично).

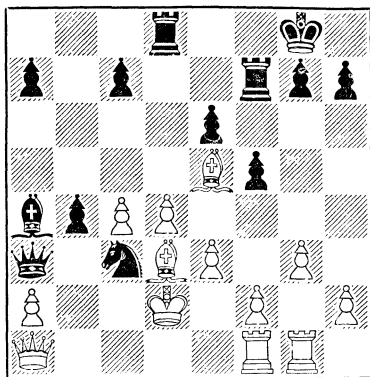
Вот как ярко развернулась борьба в этой партии: 15... b7—b5! 16. Лh1—g1 Фg5—e7 17. Лd1—f1.

«Чтобы после 17... Фа3+ 18. Кpd2 b4 и Са4,— пишет М. Чигорин,— ферзь и ладья не находились под ударом слона. Ход 17. Кpb2 не препятствовал черным продолжать атаку на короля, например: 17... Лb8 18. g4 b4 19. c4 Кс3 20. Лdf1 Ка4+ 21. Кра1 (Еще хуже Крc1) 21... b3 22. ab Фа3+ 23. Фа2 Л : b3, и черные выигрывают по меньшей мере слона».

17... Фе7—a3+ 18. Крc1—d2 b5—b4! 19. c3—c4 Сс6—a4 20. Фc2—b1 Кd5—c3 21. Фb1—

a1 Ла8—d8! (Почти все фигуры и пешка b4 черных вступили во взаимодействие. Они преследуют белого короля. Взаимодействие же белых фигур с каждым ходом нарушается) 22. g2—g3.

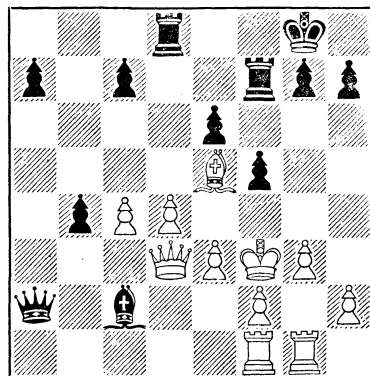
№ 67



22... Кс3—e4+ 23. Кpd2—e2 (23. С : e4 fe 24. Фb1 Фс3+ 25. Кре2 Сс2 и т. д.).

23... Ке4—c5 24. Фа1—b1 (24. Сb1 Кb3) 24... Кс5 : d3 25. Фb1 : d3 Фа3 : a2+ 26. Кре2—f3 Са4—c2, и белые теряют ферзя.

№ 68



Например, 27. Фd2 Сe4 +
28. Кре2 Cf3 + 29. Крd3 Фb3 +
или 29. Крe1 Фb1 +.

Фигуры черных успешно завершили атаку на короля. В то же время слон белых на e5 в сражении не участвовал. Мы видим взаимодействие черных фигур в атаке и отсутствие взаимодействия в защите у белых фигур. По форме позиция централизованного слона белых идеальна, но форма расходится с внутренним содержанием — слон не смог

принять участия в защите ферзевого фланга от нападения черных фигур.

Фигуры, находящиеся вне взаимодействия с основными силами той или другой стороны, обречены на бездеятельность.

В шахматной партии не должно быть нейтральных фигур и пешек, фигуры, не участвующие в атаке, как правило, должны стоять на защите собственной позиции.

VII. ЦЕЛЕУСТРЕМЛЕННОЕ РАЗВИТИЕ ФИГУР И ПЕШЕК

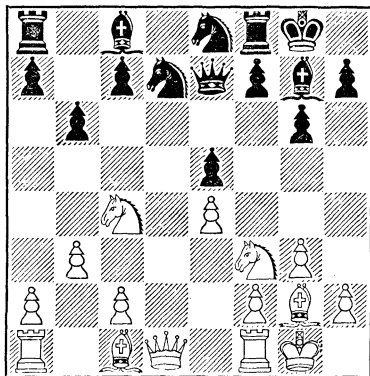
«Веди все операции, заранее имея в виду определенную цель, объект атаки...» «Плывать» без цели — это стратегический конфуз» (А. Нимцович, «Моя система», 1930).

Стратегический план, связанный с взаимодействием фигур и пешек, характеризуется целеустремленным развитием сил.

Интересно развивалась партия между советским гроссмейстером Петросьяном и американским мастером Бисгайером (Матч СССР — США, Нью-Йорк, 1954 г.).

1. Кg1—f3 Кg8—f6 2. g2—g3 g7—g6 3. Cf1—g2 Cf8—g7
4. 0—0 0—0 5. d2—d3 d7—d6
6. e2—e4 e7—e5 7. Кb1—d2
Кb8—d7 8. Кd2—c4 Кf6—e8
9. d3—d4 Фd8—e7 10. d4:e5
d6 : e5 11. b2—b3 b7—b6.

№ 69



Петросян — Бисгайер

Белые в дебюте Рети продвинули пешку на d3, создавая давление на поля e4 и c4. В связи с фланговым развитием королевского слона под усиленным контролем белых оказалось центральное поле

е4 благодаря целеустремленному развитию и взаимодействию слона g2 и пешки d3. Можно себе представить усиливающееся влияние белых пешек, последовательно развивающихся на d3, с4, b5, на главные поля е4, d5, с6, диагонали h1—a8, и все они совместно с королевским слонем находились бы во взаимодействии.

Черные развиваются симметрично. Пока планы сторон тождественны. В дальнейшем белые ответили 6. е4, стремясь к староиндийскому построению с лишним темпом. Как будто положение пешки на е4 нарушило целеустремленное развитие королевского слона и пешки d3. Но это не так. Белые создали форпост на пункте е4, на который опирается вся их позиция. Положение центральной пешки должно быть надежным, незыблемым, она должна быть избыточно защищена.

«Стратегически важные пункты должны быть защищены с избытком» (А. Нимцович, «Моя система на практике», 1930). Эту мысль Нимцович развивает так: «Контакт между собственными сильными пунктами и фигурами (или пешками), осуществляющими избыточную защиту, идет на пользу — пункту, ибо профилактика дает максимальные гарантии против возможных атак, — и фигуре (или пешке), ибо пункт

является для них источником энергии, придающей им новые силы». (Вставки о пешках сделаны мною). Поэтому переход к староиндийскому построению, как видно, не нарушает стратегии белых. Другое дело, когда черные ответили не d5, а d6 и продолжают соблюдать симметрию, что осложняет позицию, так как пока налицо не одно, а два староиндийских построения у белых и черных. Можно лишь утверждать, что белые сильнее стоят на белых полях, а черные имеют преимущество по черным. При этом право сделать первым очередной ход принадлежит белым.

Только на 8-м ходу партии симметрия нарушилась. В то время как белые развили коня на с4, черные отступили конем на 8-ю горизонталь, намереваясь осуществить f5. Решение черных слишком скороспелое: не закончив развития фигур, они решили перейти в наступление на королевском фланге. Последовало законное возражение — белые контратаковали в центре (9. d4!). Здесь мы сталкиваемся с необходимостью дальнейшего развития пешки «d», которое было продиктовано конкретными условиями борьбы. Целевая установка белых — вскрыть центр — выполняется при помощи пешки «d». Очевидно, что на 9... f5? могло последовать 10. de de 11. ef gf 12. Kc : e5 или 10...

Fe 11. Фd5+ Kph8 12. Kг5!, и в ответ на 12... с6 белые замышляют комбинацию — 13. Kf7+ Kpg8 14. Kh6++ Kph8 15. Фg8+!! Л : g8 16. Kf7x.

Вопрос относительно f5 отпадает. Черные стремятся удержать свой форпост — пешку e5. Однако положение ферзя на e7 после вскрытия центра (de) оказывается неудачным. Простым, логически вытекающим из создавшегося положения ходом 11. b3! белые ставят новую задачу — добиться ослабления полей d5 и d6, которые в последующей борьбе могут быть использованы фигурами. Движение пешки на b3 согласовано с последующим развитием слона на a3. Черные ничего другого не нашли, как ответить 11... b6 с целью в критический момент перекрыть диагональ a3—f8 ходом c5 (диагр. 69).

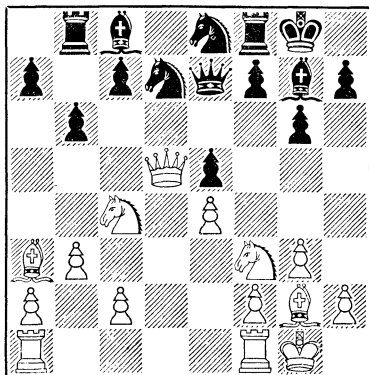
Далее в партии последовало, казалось, естественное продолжение : 12. Ca3 c5 13. Фd5 Kc7 14. Фс6 Kb8 15. Фd6 Ф : d6 16. К : d6 Ca6, и хотя фигуры черных еще не все вышли из пассивного положения, они очень быстро готовы это сделать. У белых исчезло преимущество. А где же они ошиблись? Они допустили перестановку ходов, не учли конкретных вариантов. Забыли, что для успешного выполнения намеченного стратегического плана по ходу

борьбы необходимо пользоваться тактическими приемами — тактическим воздействием фигур и пешек. Стратегия и тактика в шахматной партии всегда находятся в нерушимой взаимосвязи.

Белые сыграли слон по шаблону, в то время как могли немедленно использовать обнажившуюся диагональ d5—a8.

Продолжая 12. Фd5! (Вместо 12. Ca3), они вынуждали ответ 12... Лb8. Защита Kc7 невозможна, а вот тогда 13. Ca3!

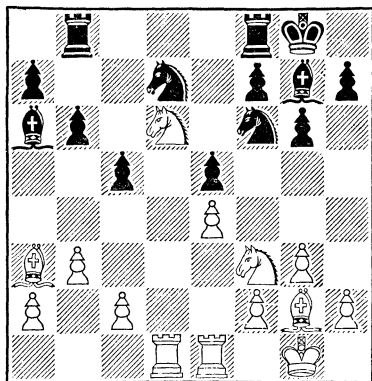
№ 70



К чему это целеустремленное продолжение могло привести? К усилению взаимодействия и превосходству сил белых, например 13... c5 14. Lad1 Ke6 (Лучшего нет) 15. Фd6 Ф : d6 16. К : d6 Ca6 17. Лfe1, а затем Сb2, и черным трудно защищать пешку e5 (Нельзя поставить ладью на e8), они отстали в

развитии и слишком ослабили свой центр.

№ 71



Теперь ясно, что ход 8... Ke8 — ошибка, повлекшая к нарушению взаимодействия фигур и пешек черных.

Мы видим, как белые посредством 14. Lад1 развили ладью с целью оказать по открытой линии «d» давление на коня d7. В этой атаке принял участие и ферзь белых, также завладевший открытой линией. Следовательно, ладья и ферзь белых на данном этапе борьбы, находясь во взаимодействии, осуществляли одну и ту же цель.

Фигуры и пешки белых последовательно выполняли различные функции: вскрытие центра — 10. de, подготовка Са3 и своевременное нападение ферзем — 12. Фd5!, захват открытой линии «d» ферзем и ладьей, овладение конем слабым полем d6, укрепление пешки e4 ходом 17.

Lfel и, наконец, подготовка к решительному наступлению — Сb2, Ch3 и т. д.

Взаимодействие участвовавших в этой борьбе белых фигур и пешек возрастало, в то же время взаимодействие сил черных с каждым ходом уменьшалось, что должно было привести к ограничению подвижности.

Целеустремленное развитие фигур и пешек иногда связано с затратой времени.

В шахматной теории тема эта неоднократно была предметом широкого обсуждения. Особое мнение в этом вопросе принадлежит немецкому гроссмейстеру З. Таррашу, который считал вредным ходить два раза одной и той же фигурой или слишком далеко продвигать пешку в начальной стадии партии, расстраивая свое положение «на все случаи жизни». В этом проявился догматизм Тарраша.

Мы хорошо знаем, что выигрыш одного темпа может обеспечить успех в партии, но также верно и другое положение — сделать ход бывает тяжелой обязанностью, позиция требует потери темпа (цугцванг). Как видно, все зависит от конкретной боевой обстановки.

В наше время в развитии шахматной партии пользуется популярностью положение, принятое советской шахматной школой: «Можно затра-

чивать время, если это дает прочное обладание пунктами» (А. Алехин). Затрачивать время — темпы следует здесь понимать в смысле полезной затраты времени.

Нельзя механически подсчитывать ходы (темпы), главное внимание должно быть уделено цели и взаимодействию развивающихся сил, исходя из оценки позиции в каждом отдельном случае.

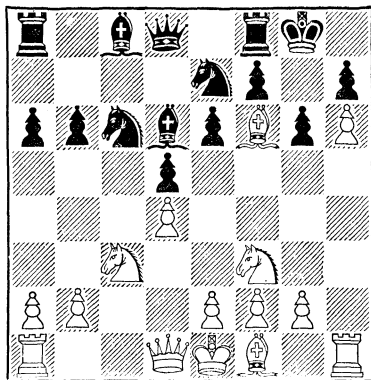
Партия Алехин — Рубинштейн подтверждает это современное положение на практике.

1. d2—d4 d7—d5 2. Kg1—f3 e7—e6 3. c2—c4 a7—a6? 4. c4—c5 Kb8—c6 5. Cc1—f4 Kg8—e7 6. Kb1—c3 Ke7—g6 7. Cf4—e3! b7—b6 8. c5 : b6 c7 : b6 9. h2—h4!

«Единственный (!) способ закрепить за собой черные поля и расширить поле действия своего слона» (А. Алехин).

9... Cf8—d6 10. h4—h5 Kg6—e7 11. h5—h6! g7—g6 12. Ce3—g5 0—0 13. Cg5—f6!

«Далеко необычное положение после 13 ходов ферзевого гамбита. Из 13 ходов белые сделали три хода пешкой «h» и четыре хода слонем, после чего достигли если не выигрышного уже, то близкого к тому положения, — говорит Алехин. — В связи с оригинальным дебютом этой партии много говорилось о новой «гипермодернистской» технике, «неоромантической» шко-

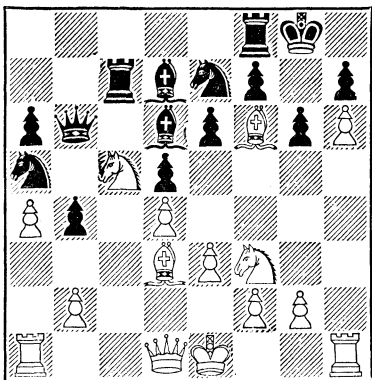


Алехин — Рубинштейн
Гаага, 1921 г.

ле и т. п. На самом деле все обстоит гораздо проще. Черные сделали в дебюте несколько эксцентричных ходов (3... a6; 5... Kge7; 6... Kg6), которые, если бы противник на них не реагировал (например, сыграл бы 7. e3, вместо 7. Ce3, или 9. g3, вместо 9. h4), дали бы им, в конце концов, хорошую позицию. И я вовсе не нарочно, а только подчиняясь необходимости, продвинул свою пешку, чтобы помешать черным получить преимущество в центре...»

В последующей борьбе белые развивались с такой же целеустремленностью, добиваясь преимущества и на другом фланге.

13... b6—b5 14. e2—e3 Cc8—d7 15. Cf1—d3 Ла8—c8 16. a2—a4! b5—b4 17. Kc3—e2 Фd8—b6 18. Ke2—c1! Ла7—c7 19. Kc1—b3 Kc6—a5 20. Kb3—c5.



Фланговый охват положения черных завершен. На королевском фланге созданы форпосты — слон f6 и пешка h6, на ферзевом фланге доминирующую позицию занял конь. Черные не имеют контригры и не могут брать коня: 20... С : c5 21. dс Ф : с5 22. Сd4 Фс6 23. Ке5 Фb7 24. Кg4 с неотразимой атакой. В то же время и случившееся продолжение в партии: 20... Ка5—с4 21. Cd3 : с4 d5 : с4— не спасало черных от поражения.

А. Котов рекомендует 22. Ке4! с двумя угрозами: 23. К : d6 и 24. Се5, а также 23.

Сg7 и 24. Кf6 — мат («Шахматное наследие А. А. Алехина», 1954 г., стр. 52).

Как мы видим, у белых после 20-го хода еще на местах стоят ферзь и обе ладьи, но зато они прочно захватили пункты h6, f6, с5, которые сковали положение черных фигур и пешек. Значит, в развитии партии (понимая под этим время, пространство и условия борьбы) белые не отстали, а опередили черных, и арифметический подсчет темпов здесь оказался ложным. Благодаря целеустремленному развитию и правильной оценке возникающих конкретных позиций взаимодействие (стратегическое в общем плане и тактическое в конкретных вариантах) белых фигур и пешек уже к 13-му ходу заметно возросло, а в дальнейшем нарастало еще сильнее до кризиса в партии, пока, наконец, не наступила развязка.

Без целеустремленного развития фигур и пешек не может быть и взаимодействия, без взаимодействия нет и целеустремленного развития борющихся сил.

VIII. ВЫВОДЫ

Рассмотренная тема позволила дать более широкое определение взаимодействия фигур и пешек, включающее три положения:

1. Фигуры и пешки с целью атаки или защиты осуществ-

ляют совместное нападение на какое-либо поле или пункт.

2. Фигуры и пешки в своем действии дополняют друг друга.

3. Фигуры и пешки взаимно защищают друг друга.

В работе показано: возрастающая сила взаимодействия фигур и пешек, как возникает и нарушается взаимодействие, приведены примеры на изменение взаимодействия — в одном случае фигуры атакуют, а в другом защищают один и тот же пункт.

Раскрыты понятия тактического и стратегического взаимодействия фигур и пешек, показанные на практических примерах из партий и этюдах.

Тактическое и стратегическое взаимодействие в развитии шахматной партии проявляется не изолированно, а всегда во взаимной связи, и нередко одновременно. Основные черты стратегического плана, связанные с взаимодействием фигур и пешек, получили в работе два направления:

1. Стратегия, направленная на усиление взаимодействия собственных сил, и

2. Стратегия, связанная с ухудшением взаимодействия фигур и пешек противника.

Ухудшение взаимодействия сил — явление закономерное, когда атака затухает и инициатива переходит в руки противника.

Выявлена неполноценность роли невзаимодействующих фигур. Фигуры, находящиеся вне взаимодействия с основными силами, обречены на бездеятельность. В шахматной партии не должно быть нейтральных фигур и пешек: фигуры и пешки, не участвующие

в атаке, как правило, должны защищать собственную позицию.

Стратегический план, связанный с взаимодействием фигур и пешек, характеризуется целеустремленным развитием сил. Дано новое определение плана.

Без целеустремленного развития фигур и пешек не может быть и взаимодействия, без взаимодействия нет и целеустремленного развития борющихся сил. В связи с этим в процессе шахматной борьбы нельзя механически подсчитывать ходы. Главное внимание должно быть уделено цели и взаимодействию развивающихся сил, исходя из оценки позиции.

Приведенные примеры вскрывают догматичность принципов, изложенных в трудах Тарраша, которые, в современных системах оказываются уже ошибочными. Русская, советская шахматная школа с успехом заменила эти догмы творческим методом.

Взаимодействие фигур и пешек — основной закон в развитии шахматной партии (в дебюте, миттельшпиле и эндшпиле) — является главным критерием в оценке позиции, объективно раскрывает ее внутреннее содержание, позволяет перейти от частных выводов по различным темам стратегии и тактики шахматной борьбы к их теоретическому обобщению.