

E 63⁹

12

XX

АДР

СКИ

ВЪ

[Small white label on the spine]

463a
012



ФАСАДЫ
ГОРОДСКИХЪ
ДОМОВЪ

ВЛ. СТОРИ

ИЗДАНИЕ

ВТОРОЕ

180



63^a
63 =

12

ВЛ. СТОРИ.

ФАСАДЫ ГОРОДСКИХЪ ДОМОВЪ.

XLII

таблицы

ДОХОДНЫХЪ ДОМОВЪ,
ОБЩЕСТВЕННЫХЪ ЗДАНІЙ,
ДОМОВЪ СОБСТВЕННЫХЪ КВАРТИРЪ
И АРХИТЕКТУРНЫХЪ ДЕТАЛЕЙ.

2-Е ИЗДАНИЕ.




1912

МОСКОВСКІЙ ПУБЛИЧНЫЙ
XIII-13424
И РУМЯНЦОВСКІЙ МУЗЕЙ

С.-ПЕТЕРБУРГЪ.

Книгоиздательство „Прогрессъ“, М. Г. Стракуна.
Невскій проспектъ, 32.

Типографія А. Бенке,  Новий переулочъ, № 2.





ТЕМЫ ТАБЛИЦЪ.



Таблицы.	Стр.
I. Четырехэтажный угловой домъ съ мансардой; низъ облицованъ рванымъ гранитомъ красного слоя; верхъ штукатуренный; по фризу — изразцы темно-зеленые	— 16
II. Домъ общества собств. квартиръ. Объясненія къ нему см. стр. 9	— 17
III. Домъ подъ торговья помѣщенія и конторы. Объясн. къ нему см. стр. 9	— 18
IV. Часть плана дома Общ. Собств. квартиръ. Объясн. къ нему см. стр. 9	— 19
V. Планъ къ таблицѣ III-ей.	— 19
VI. Фасадъ доходнаго дома въ шесть этажей въ стилѣ нѣмецкаго «модернъ»	— 20
VII. Фасадъ «Торговаго дома» см. стр. 10	— 21
VIII. » доходн. дома съ магаз. и примѣрн. планир. дворов. мѣста. См. стр. 10	— 22
IX. Фасадъ банка въ провинціальномъ городѣ. См. стр. 10	— 23
X. Фасадъ доходнаго дома (средняя часть)	— 24
XI. Разрѣзъ къ проекту фасадовъ на таблицяхъ X и XII.	— 25
XII. Фасадъ (боковой) см. стр. 10	— 25
XIII. Доходный домъ въ провинціальн. городѣ	— 26
XIV. Фасадъ доходнаго дома въ русскомъ стилѣ	— 27
XV. » » » » » »	— 28
XVI. » » » » » Объясненія къ нимъ, см. стр. 10	— 29
XVII. » » » въ кирпичномъ стилѣ	— 30
XVIII. » » » » » »	— 31
XIX. Планъ нижняго этажа доходнаго дома	— 32
XX. » прочихъ этажей	— 32
XXI. }	} 33
XXII. } Мотивы слуховыхъ или мансардныхъ оконъ	
XXIII. }	
XXIV. }	} 34
XXV. Мотивъ плафона см. стр. 11	— 35
XXVI. » выпускнаго окна	— 35
XXVII. } Мотивы плафоновъ. См. стр. 11	} 36
XXVIII. }	
XXIX. Деталь воротъ	— 37
XXX. Мотивы выпускнаго окна или балкончика	— 37
XXXI. по XLII. Мотивы фасадовъ заграничныхъ домовъ	38 по 47

ВМѢСТО ПРЕДИСЛОВІЯ.

Открытое письмо моимъ уважаемымъ кліентамъ.

Нѣкоторое замедленіе въ выходѣ въ свѣтъ настоящаго альбома «Фасады Городскихъ домовъ», обѣщаннаго моимъ уважаемымъ кліентамъ еще въ первомъ изданіи моего альбома «Дешевыя постройки», произошло отчасти вслѣдствіе невозможности посвятить слишкомъ много времени разработкѣ проектовъ, отчасти вслѣдствіе болѣзни автора и желанія его дать возможно болѣе разнообразный художественный матеріалъ. Предлагаемый вниманію Вашему альбомъ «Фасадовъ» предназначается главнымъ образомъ не для гг. архитекторовъ, инженеровъ и иныхъ техниковъ, а его слѣдуетъ разсматривать, исключительно, какъ пособіе для будущаго домовладѣльца, и главнымъ образомъ провинціального, которому въ большинствѣ случаевъ не извѣстны и малодоступны роскошныя и дорогія изданія иностранныхъ авторовъ. Настоящій альбомъ можетъ его навести на новыя мысли, дать ему свѣжій матеріалъ и практической совѣтъ для наилучшаго использованія своего двороваго мѣста. Размѣры фасадныхъ линій въ предлагаемыхъ проектахъ не должны служить камнемъ преткновенія для использованія того или другого мотива, т. к. каждый изъ помѣщенныхъ здѣсь фасадовъ вполне возможно переработать и примѣнить его къ данному мѣсту.

Мой многолѣтній опытъ, и полное довѣріе съ коимъ отнеслись ко мнѣ мои многочисленныя городскіе и провинціальныя кліенты, даетъ мнѣ смѣлость полагать, что избранный мною путь для развитія среди широкой публики архитектурно-художественныхъ потребностей — намѣченъ правильно и надѣясь на отзывчивость моихъ бывшихъ и будущихъ кліентовъ, я предполагаю дополнять настоящее изданіе ежегодно новыми выпусками, постепенно расширяя кругъ и задачи настоящаго альбома.

Всякое замѣчаніе или указаніе на желательныя дополненія настоящаго альбома мною будутъ приняты съ искренней признательностью и удовлетворены по мѣрѣ возможности при слѣдующихъ выпускахъ.

Въ виду необходимости при постройкѣ большихъ каменныхъ городскихъ домовъ обращаться къ отвѣтственному зодчему, я не буду вдаваться

въ подробныя строительныя указанія по осуществленію предлагаемыхъ здѣсь проектовъ, а скажу лишь нѣсколько словъ общаго характера относительно преимуществъ и недостатковъ того или другого типа городскихъ построекъ.

Разнообразіе мѣстныхъ условій и строительныхъ матеріаловъ на пространствѣ необъятной Россіи не позволяетъ заранѣе рекомендовать тотъ или другой типъ постройки, можно лишь указать а priori наиболѣе цѣлесообразный изъ нихъ.

По вопросу выбора того или другого стиля для вновь сооружаемаго дома существуетъ цѣлая литература, которая въ большинствѣ сводится къ требованію цѣльности и гармоніи архитектурной фізіономіи каждаго города, или по крайней мѣрѣ, улицы; кромѣ того стиль дома и характеръ всей постройки долженъ строго отвѣчать назначенію всего сооруженія и лучшіе зодчіе всѣхъ временъ считали архитектурной безграмотностью при-дѣть напримѣръ, обывательскому доходному дому характеръ королевскаго «Палаццо».

Въ смыслѣ экономической практичности наиболѣе цѣлесообразный и потому въ настоящее время наиболѣе распространенный стиль: модернизованный «empire». Другіе же стили, какъ напримѣръ, стиль Возрожденія или Готическій, какъ требующіе въ изобиліи лѣпныхъ работъ, дороги и для нашего климата въ большинствѣ случаевъ не практичны.

Русскій стиль XV—XVII вѣковъ мало примѣнимъ и труденъ для обработки въ немъ многоэтажныхъ доходныхъ домовъ; позднѣйшихъ же временъ дорогъ и не практиченъ для нашихъ цѣлей, хотя мы и встрѣчаемъ за послѣднее время нѣсколько попытокъ въ этомъ родѣ.

Октябрь 1912 г.

Вл. Стори.

Нѣсколько полезныхъ совѣтовъ.

Въ заключеніе постараюсь дать нѣсколько руководящихъ указаній для выбора того или другого строительнаго матеріала въ примѣненіи его къ данной постройкѣ и его сравнительную стоимость.

Конечно главное правило для всѣхъ случаевъ — пользоваться мѣстными матеріалами или наиболѣе дешевыми по удобству доставки.

Обыкновенные многоэтажные доходные дома, если нѣтъ специфическаго мѣстнаго матеріала въ родѣ напр. сѣраго плитняка (въ Крыму, на Кавказѣ, Оренбургской губ. и друг. мѣстахъ) практичнѣе всего возводить изъ краснаго кирпича; двухэтажные дома можно строить изъ т. наз. силикатнаго (известково-песчанаго сѣраго) кирпича. Постройку изъ пустотѣлыхъ бетонныхъ камней слѣдуетъ избѣгать какъ потому, что изготовленіе камней требуетъ особой тщательности и добросовѣстности въ работѣ (должны вылежаться до употребленія въ кладку не менѣе трехъ мѣсяцевъ) такъ и потому, что дороговизна матеріала не оправдываетъ своего назначенія: камни тонкостѣнные пропускаютъ холодъ; необходимо употреблять камни толстостѣнные и съ большимъ количествомъ пустотъ (три ряда) и не смотря на это, при отсутствіи толевой прокладки — стѣны пропускаютъ сырость. Набивныя бетонныя постройки пригодны только для небольшихъ служебныхъ помѣщеній (напримѣръ, прачешной, конюшни, гаража и проч.).

Зданія, назначаемыя для торговыхъ рядовъ, складовъ, рынковъ, или для цѣлаго самостоятельнаго торговаго предпріятія, театровъ, пассажей или банковъ полезнѣе (а иногда и необходимо по техническимъ условіямъ) возводить изъ желѣзо-бетона; но при этомъ необходимо помнить, что, какъ дома изъ пустотѣлыхъ бетонныхъ камней, такъ и желѣзо-бетонныя конструкции въ залогъ кредитными учрежденіями не принимаются.

При выборѣ того или другого раствора для кирпичной кладки стѣны обыкновенно руководствуются экономическими соображеніями и останавливаются на известковомъ растворѣ, какъ наиболѣе дешевомъ, и только при

желаніи начать эксплуатацію дома въ первый же послѣ окончанія годъ, примѣняютъ цементный растворъ, какъ того требуютъ большинство городскихъ обязательныхъ постановленій.

Но, если бы большинство домовладѣльцевъ знали какую незначительную экономію они дѣлаютъ, ведя кладку на известковомъ растворѣ, они, конечно не стали бы настаивать на этой экономіи и перешли бы на чистый цементный или хотя бы смѣшанный растворъ, принимая въ соображеніе тѣ гибельныя послѣдствія, которыя наносятся сыростью какъ здоровью обитателей, такъ равно прочности и долговѣчности самого сооруженія. По подсчету Проф. А. Р. Шуляченко разница между кладкой по извести и кладкой по цементу составляетъ всего 2—3% съ общей суммы, затраченной на постройку дома въ чернѣ.

Для жилыхъ же подваловъ въ сыромъ грунтѣ необходимо стѣны тщательно изолировать отъ грунтовой сырости, что при незначительномъ ея количествѣ достигается наружной обмазкой стѣнъ (въ землѣ) гудрономъ и внутренней ихъ штукатуркой цементнымъ растворомъ съ добавленіемъ «церезита» (7—8 фунт. на кв. саж. стѣны), а при болѣе обильномъ просачиваніи грунтовыхъ водъ — необходимо всю кладку стѣнъ отъ подошвы фундамента до уровня земли вести на цементномъ растворѣ съ добавкой «церезита» 8—10 ф. на каждую бочку цемента и кромѣ того снаружи фундаментъ изолировать гудронной смазкой.

В. С.

Поясненія таблицъ.

Нѣкоторые изъ приведенныхъ здѣсь фасадовъ, какъ составляющіе часть разработанныхъ мною проектовъ, требуютъ нѣсколько пояснительныхъ словъ. Напримѣръ:

Таблица II: Фасадъ дома въ стилѣ модернизованнаго empire; одинаково пригоденъ, какъ для штукатурки, такъ и для облицовки песчаникомъ. Планъ табл. V представляетъ попытку совмѣстить домъ—особнякъ въ городскомъ многоэтажномъ домѣ, что особенно цѣнно для лицъ владѣющихъ квартирой на правахъ собственности. (Многочисленные теперь общества собственныхъ квартиръ).

Каждая квартира расположена въ двухъ этажахъ и кромѣ общихъ парадной и черной лѣстницъ, имѣетъ еще и внутреннее междуэтажное сообщеніе лѣстницами *a* и *b*. Помѣщаемый планъ представляетъ собой нижній этажъ такой квартиры—въ верхнемъ вмѣсто билліардной, кабинета и пріемной помѣщается рядъ спаленъ; вмѣсто кухни могутъ быть двѣ комнаты для прислуги—а рядомъ комната для гувернантки; вмѣсто буфетной—гардеробная; центральная, круглая комната въ два свѣта типа Hall съ хорами во II этажѣ; прихожая на верху—замѣняется гостиной или будуаромъ.

Въ каждомъ этажѣ средняя часть дома занимаетъ большимъ заломъ, который находится въ общемъ пользованіи и служитъ какъ для игръ дѣтей, такъ равно и для танцевальныхъ вечеровъ.

Такое расположеніе зала служитъ какъ бы буферомъ между двумя сосѣдними квартирами и способствуетъ наибольшей изолированности одной квартиры отъ другой, что весьма удобно какъ въ смыслѣ чисто житейскомъ, такъ равно и очень важно въ смыслѣ противопожарномъ.

Въ первомъ этажѣ подъ средней частью зала ворота—проѣздъ во дворъ, гдѣ по срединѣ долженъ быть разбитъ цвѣтникъ или небольшой садикъ. Съ обѣихъ сторонъ воротъ парадные подѣзды съ обширными свѣтлыми вестибулями. Кромѣ того внизу помѣщаются магазины.

Чердакъ, обильно освѣщаемый какъ среднимъ полуциркульнымъ окномъ, такъ и верхними фонарями использованъ подъ большой гимнастическій залъ, лаунъ-теннисъ, крокетъ и площадку для скетинга.

Домъ можетъ быть по фасаду длиною до линіи *А В* въ 10,3 саж. или же длиною въ 18 саж. и тогда правая сторона повторяетъ лѣвую.

Въ подвалѣ должны быть сухія кладовыя и безопасныя ящики для каждой квартиры; подъ частью двора — запасы топлива и проч.

Таблицы III и IV.

Планъ — представляетъ типъ доходнаго дома съ конторами (Американскій типъ). Въ каждомъ этажѣ всего 9 отдѣльныхъ помѣщеній, изъ которыхъ каждое состоитъ изъ прихожей, конторы и кабинета. Въ каждомъ этажѣ должно быть помѣщеніе для сторожа и еще выдѣлены помѣщенія для уборныхъ. На лѣстницѣ лифтъ. Лѣстница спроектирована такимъ образомъ, что каждая площадка использована для этажа, по этому въ надворномъ флигелѣ внизу получается полуэтажъ, приспособленный для сдачи подъ автомобильные гаражи. Ворота (на планѣ пунктирная линія) съ правой стороны дома; внизу съ улицы магазины; со двора квартиры при нихъ. Входъ въ два крайнихъ магазина изъ подъѣзда и изъ подъ воротъ. Отопление центральное.

Таблица VII.

Фасадъ въ смѣшанномъ стилѣ. Планъ разработанъ примѣнительно для большого торговаго дома или пассажа и предусматриваетъ въ серединѣ внутренній свѣтлый подъ стекляннымъ перекрытіемъ дворъ — съ галереями. Большое окно въ центральной части фасада освѣщаетъ двухсвѣтный залъ съ хорами, этотъ же типъ легко можно переработать и для банка. Проѣздъ во дворъ или съ другой улицы или же рядомъ въ части фасада, разработанной въ видѣ сосѣдняго дома.

Таблица VIII.

Типъ городского дома съ небольшими торговыми помѣщеніями. Второй этажъ можетъ быть отданъ подъ квартиры или же въ лицевой своей части приспособленъ подъ магазины.

Генеральный планъ представляетъ типъ наивыгоднѣйшей планировки дома при небольшомъ дворомъ мѣстѣ.

Таблица IX.

Фасадъ банка или торговаго дома съ центральнымъ (операционнымъ) заломъ въ два свѣта. Легко обрабатывается гранитной облицовкой.

Таблицы X, XI и XII представляютъ: первая таблица — фасадъ доходнаго городского пятиэтажнаго дома съ жилымъ полуподваломъ; послѣдняя таблица фасадъ того же дома съ боку или можетъ служить также самостоятельнымъ фасадомъ при небольшой фасадной линіи. Оба фасада сработаны въ готическомъ стилѣ, упрощенномъ и приспособленномъ для недорогой отдѣлки. Табл. XI — разрѣзъ для обоихъ фасадомъ.

Таблицы XIV, XV и XVI типы доходныхъ домовъ въ русскомъ стилѣ; первый и второй фасады разработаны съ торговыми помѣщеніями внизу, послѣдній безъ нихъ. Всѣ три типа одинаково подходятъ какъ для штукатурной обработки, такъ и для облицовки камнемъ или поливнымъ кирпичемъ съ лѣпными тягами и орнаментами.

Таблицы XVII и XVIII представляют типы доходных домовъ, въ такъ называемомъ, кирпичномъ стилѣ, причемъ первый фасадъ въ чисто кирпичномъ, а второй въ смѣшанномъ; т. е. въ немъ тяги и карнизы, русты и проч. архитектурная отдѣлка обработана изъ тесаннаго камня (напр. старицкій плитнякъ) или штукатуренная. Обработку оконъ штукатуренными тягами слѣдуетъ избѣгать, какъ не практичную въ виду быстрого выкрашивания и обиванія.

Таблицы XIX и XX. Планы доходнаго дома на небольшомъ дворовомъ участкѣ въ 8 саж. по фасаду и 20 вглубь, причемъ правая таблица—планъ нижняго этажа, лѣвая—планъ остальныхъ этажей. Выбранъ наивыходнѣйшій способъ застройки участка.

Большинство спроектированныхъ здѣсь фасадовъ имѣютъ очень незначительную (8—12 саж.) длину фасадной линіи, какъ потому: во 1) что въ виду все возрастающей дороговизны земли, дворовые участки въ городахъ располагаются главнымъ образомъ вглубь, такъ и потому во 2) что изъ небольшого фасада легче скомбинировать большій, чѣмъ наоборотъ.

При незначительности фасадной линіи напр. въ 8 саж. домъ придется планировать на участкѣ глаголемъ и въ такомъ случаѣ полезно войти въ соглашеніе съ сосѣдомъ, чтобы и его домъ былъ спроектированъ глаголемъ, но въ обратную сторону и при такой комбинаціи получатся большой свѣтлый дворъ, раздѣленный пополамъ желѣзной сквозной рѣшеткой.

Таблицы XXI, XXII, XXIII и XXIV.—Мотивы мансардныхъ или слуховыхъ оконъ, какъ для черепичнаго перекрытія, такъ и для желѣзной кровли.

Таблицы XXV, XXVI и XXVII.—Мотивы комнатныхъ плафоновъ съ деревянными открытыми балками и штукатуреннымъ полемъ, на которомъ нанесенъ рисунокъ по трафарету. Открытые деревян. балки могутъ быть замѣнены и желѣзо-бетонными.

Таблицы XXVIII и XXIX.—Мотивы выступнаго окна—фонаря или даже висячаго небольшого балкончика.

Таблицы съ XXX по XL.

Типы фасадовъ иностранныхъ зодчихъ. Большинство изъ нихъ въ своемъ цѣломъ непримѣнимы у насъ, но я привелъ ихъ здѣсь какъ пособіе (т. к. большинство заграничныхъ увражей не доступно широкой публикѣ), которымъ можно пользоваться для выбора того или другаго мотива и переработать согласно требованіямъ мѣста и момента.

Архитектурно - Строительный Кабинетъ

ТЕХНИКА - СТРОИТЕЛЯ

В. Г. СТОРИ

С.-Петербургъ, Лѣсной, Янковская 4.

Принимаетъ на себя составленіе проектовъ городскихъ доходныхъ домовъ, смѣтъ, съемку построекъ для кредитныхъ обществъ и проч.

Отвѣтственный Техническій надзоръ Согласно Гор. Обяз. Полож.

Строительная и Экономическая Консультація.

Условія вознагражденія умѣренныя.

Имѣется большой выборъ готовыхъ проектовъ и эскизовъ доходныхъ домовъ, дачъ, особняковъ, промышленныхъ заведеній.

При запросѣ просятъ подробнѣе указать свои требованія и желанія. На отвѣтъ прилагать двѣ семикопѣечныя маркі.

Городское Отд. Кабинета, В. Московская, 1/3, кв. 41.

Лично: Понедѣльникъ, вторникъ и субботу отъ 3 до 5 ч. дня.

ИМѢЮТСЯ ВЪ ПРОДАЖѢ ТОГО ЖЕ АВТОРА:

Дачная Архитектура.

12 проектовъ каменныхъ и бревенчатыхъ дачъ со смѣтами и объясненіями, ц. 1 р. 50 коп. (Составляетъ выпускъ первый альбома „Дешевыя постройки“). Изданіе Книгоиздательства „Прогрессъ“ СПБ. Невскій, 32.

Дешевыя постройки.

115 проектовъ каменныхъ и бревенчатыхъ домовъ, дачъ, садовыхъ бесѣдокъ, павильоновъ, надворныхъ построекъ, садовыхъ оградъ, заборовъ и проч. со смѣтами и пояснительнымъ текстомъ, выпуски II и III, ц. 2 руб. Изданіе 3-ье Книгоиздательство „Прогрессъ“ СПБ. Невскій, 32.

Архитектурный альбомъ.

5 проектовъ, скотнаго двора, птичника, мельницы, сушилки овощей, и плодохранилища, съ текстомъ ц. 1 р. Изданіе П. П. Сойкина, СПБ. Стремянная 12.

Мотивы садовой архитектуры.

167 проектовъ садовыхъ бесѣдокъ, павильоновъ, гротовъ, ларьковъ, заборовъ, оградъ, садовой мебели и проч., ц. 60 коп. Изданіе П. П. Сойкина, СПБ. Стремянная, 12.

ГОТОВЯТСЯ КЪ ПЕЧАТИ:

Каменные дома — виллы.

Альбомъ полныхъ архитектурныхъ проектовъ каменныхъ, кирпичныхъ, бетонныхъ, песчанобитныхъ и другихъ дачъ разныхъ размѣровъ съ пояснительнымъ текстомъ и смѣтами.

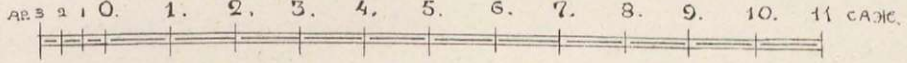
Окна и двери.

Альбомъ заключаетъ болѣе 200 рисунковъ всевозможныхъ типовъ оконныхъ переплетовъ и дверей комнатныхъ и наружныхъ съ детальными чертежами и поясненіями.

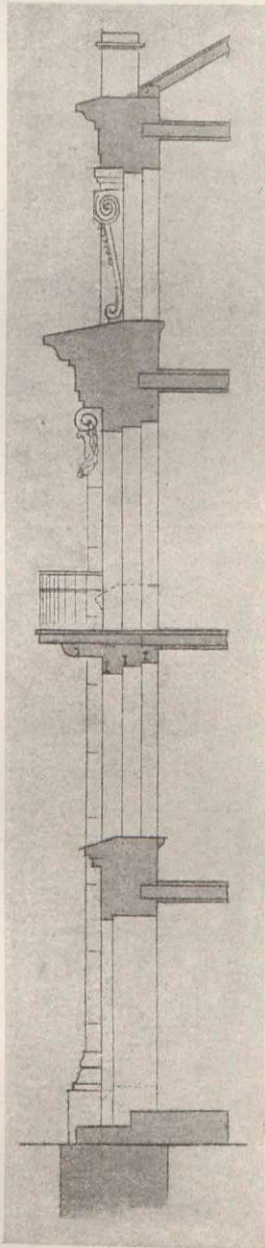
Разрѣзь
къ
таблицѣ
VI-ой.

Масштабъ
къ таблицамъ № X, XI и XII.

МАСШТАБЪ.

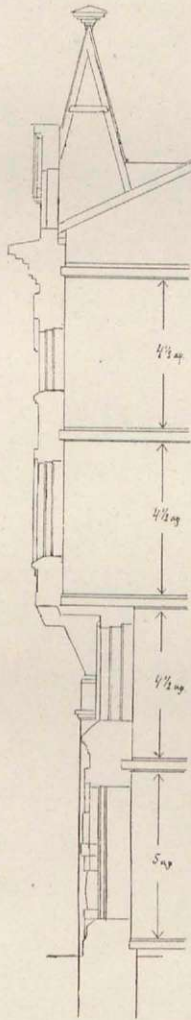


№ III.

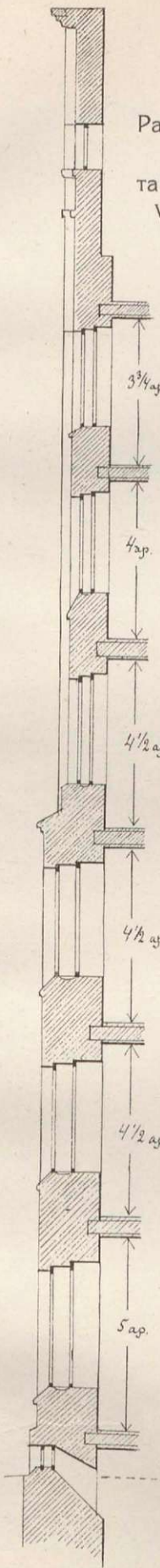
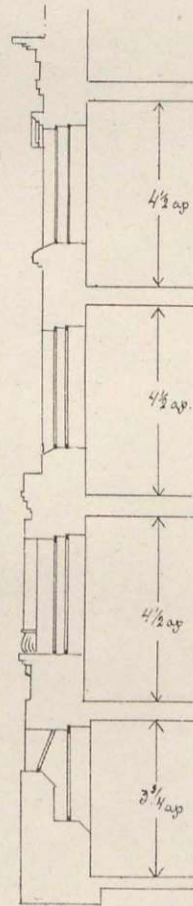


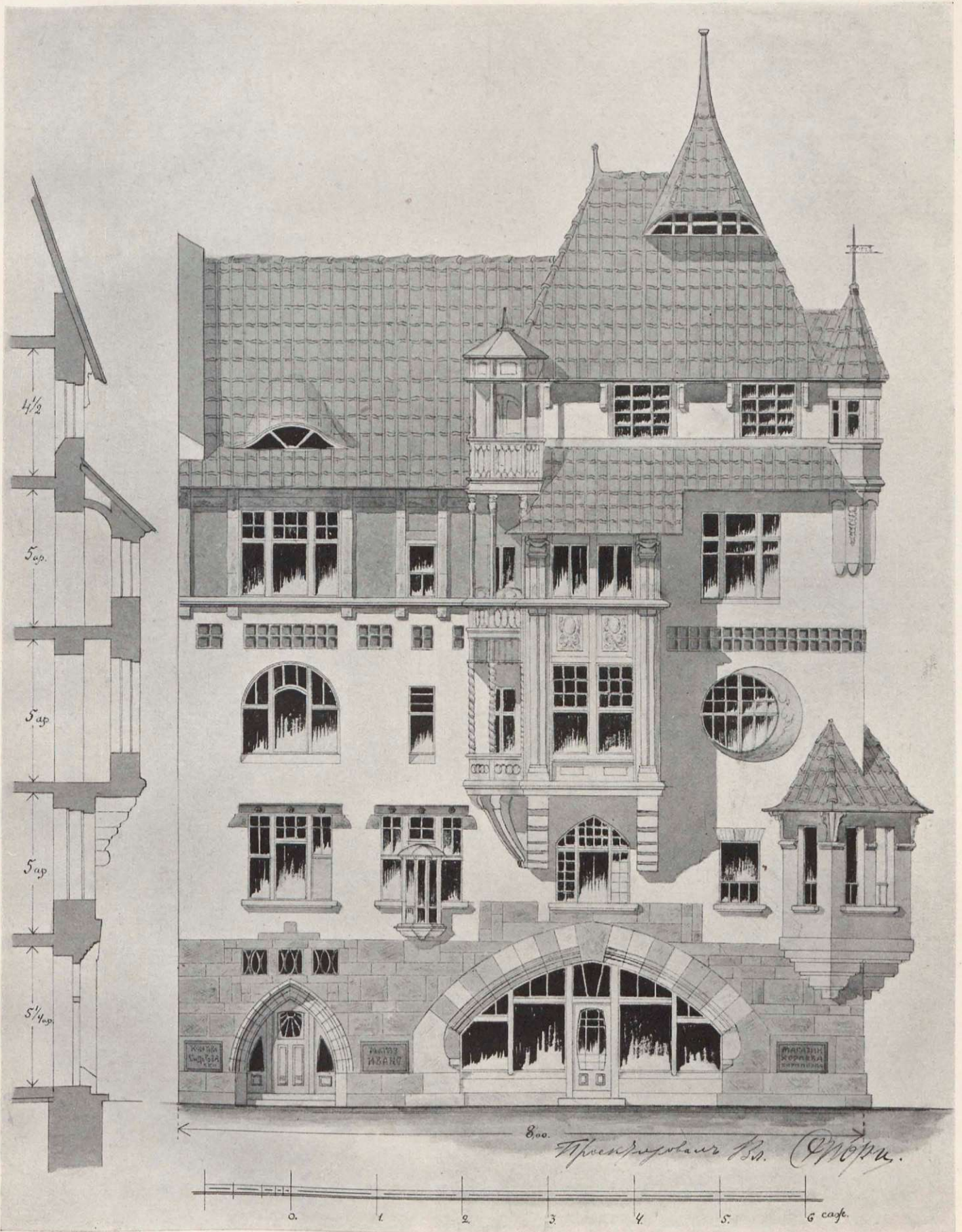
Разрѣзы
къ таблицамъ

№ XV.



№ XVI.





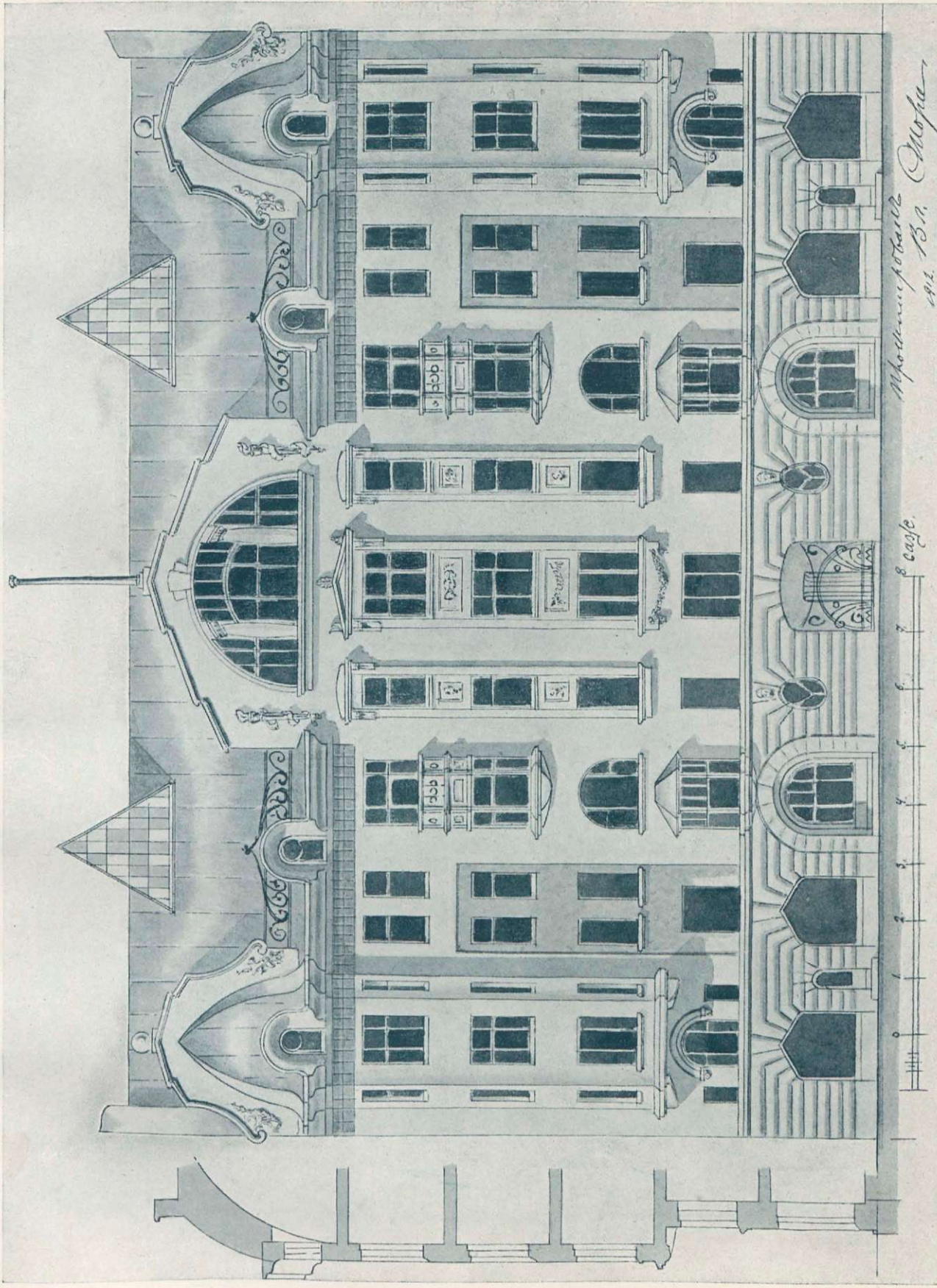


Таблица III.

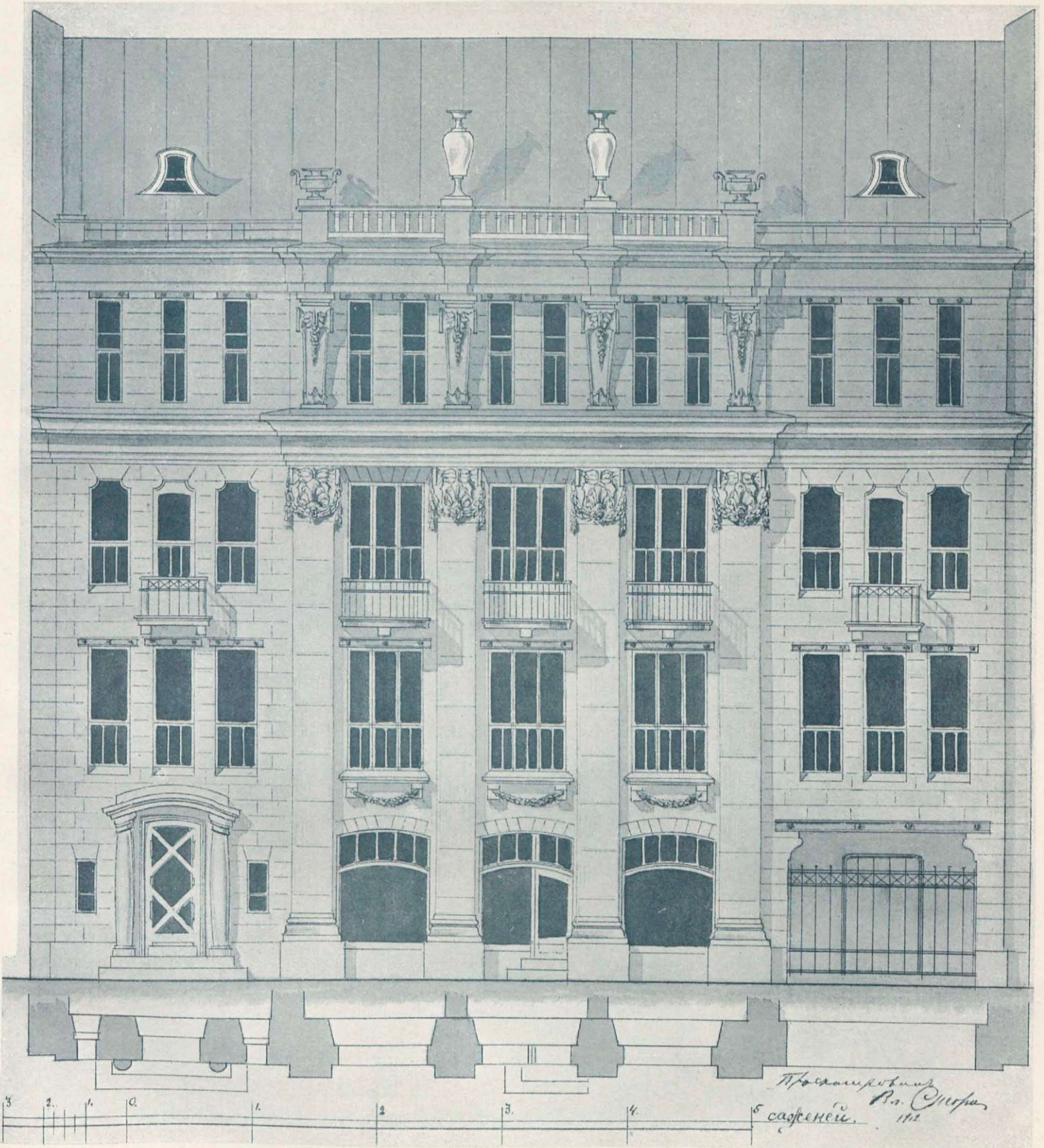


Таблица IV.

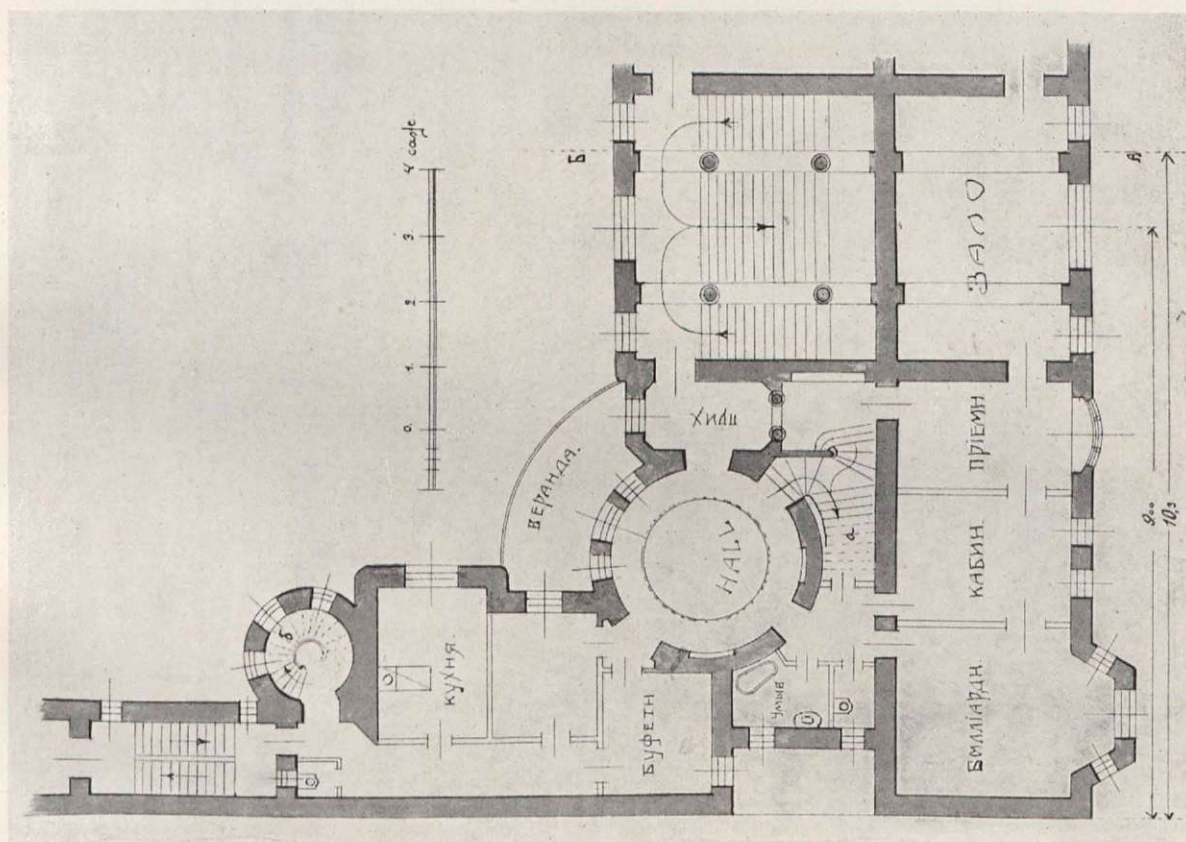
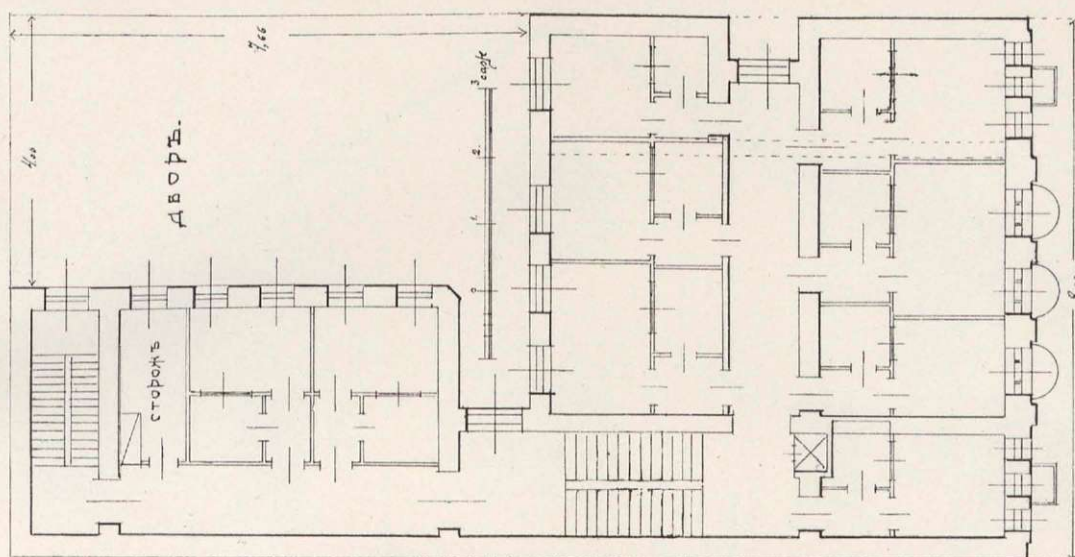
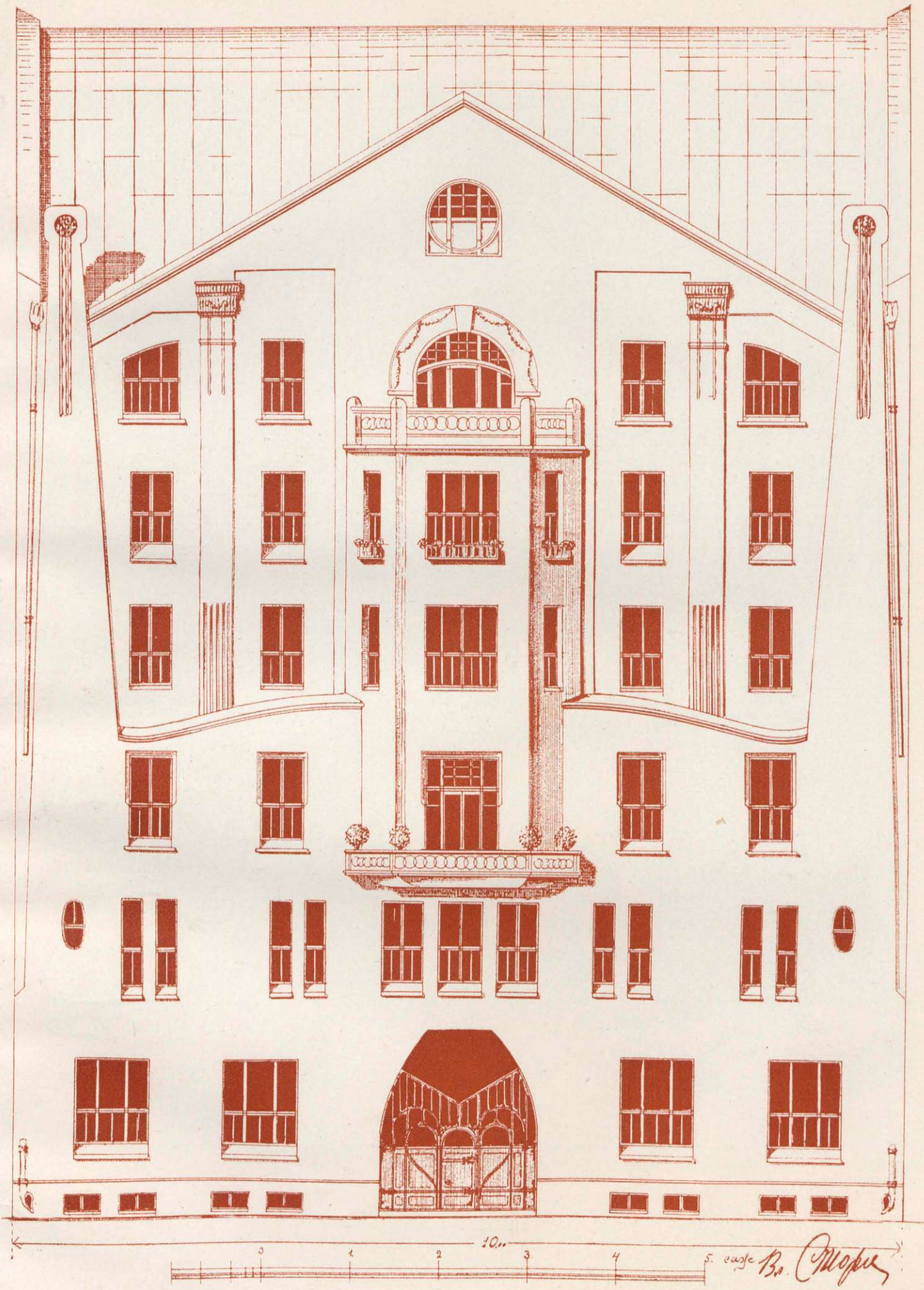


Таблица V.





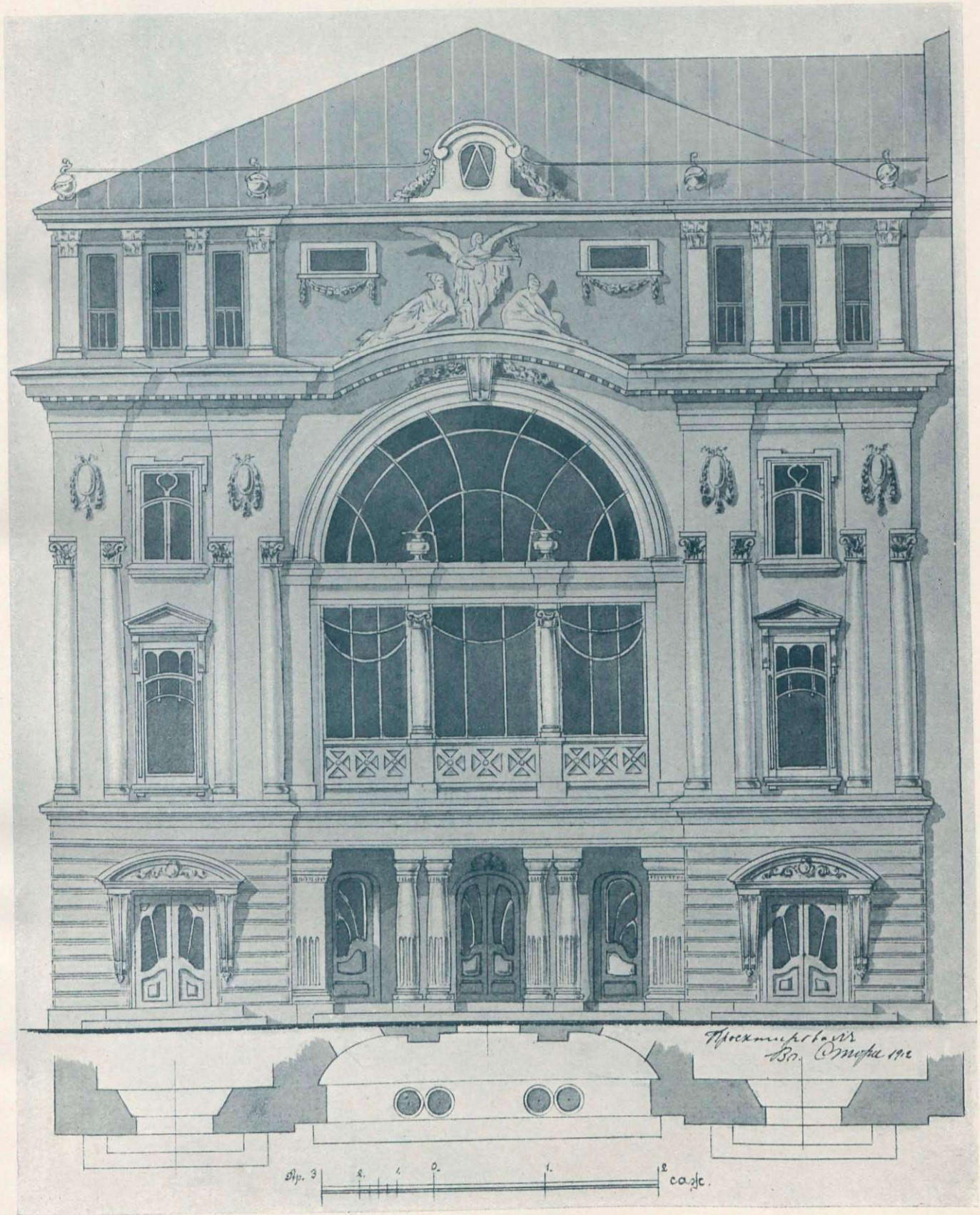


Таблица IX.

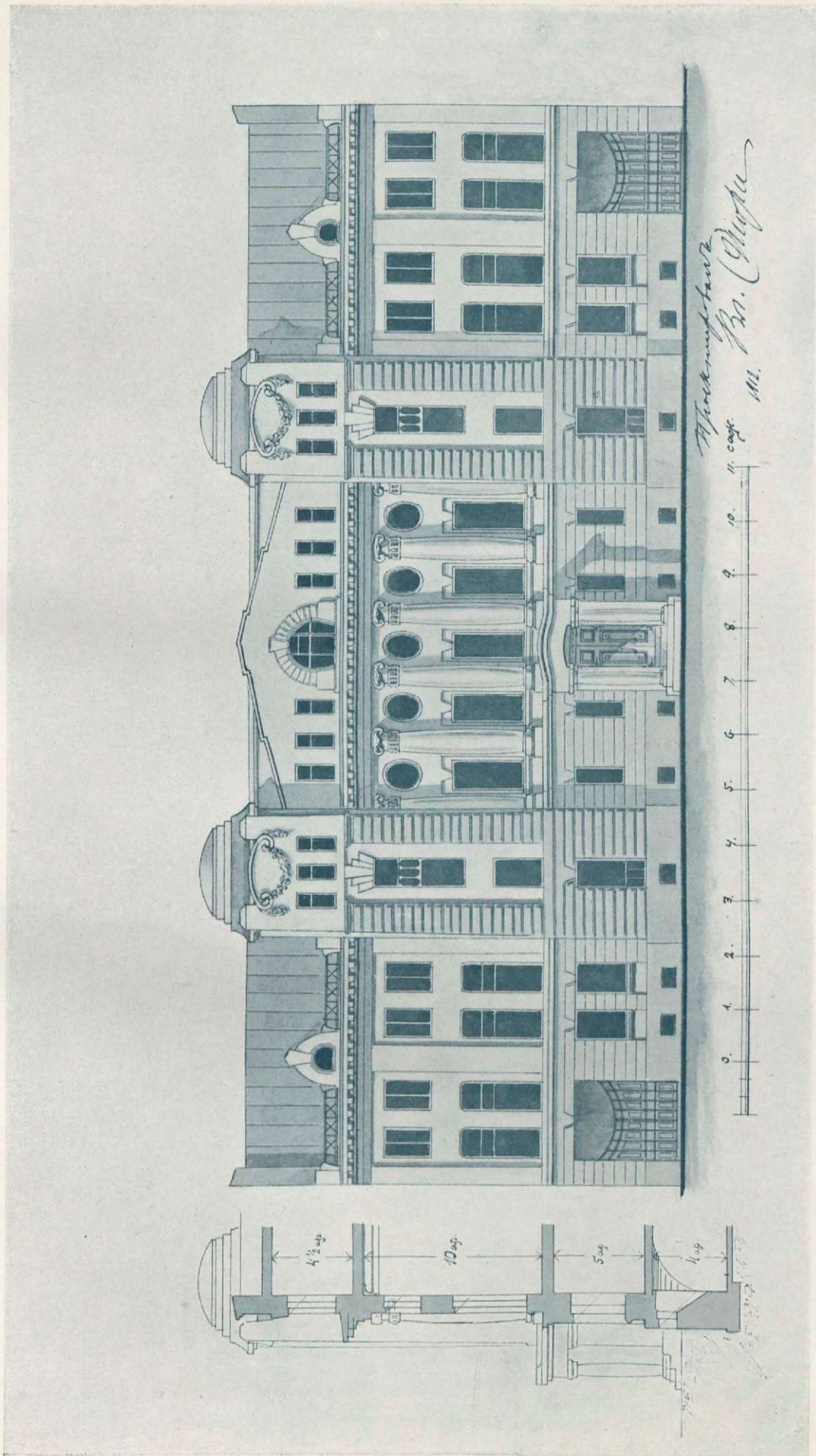
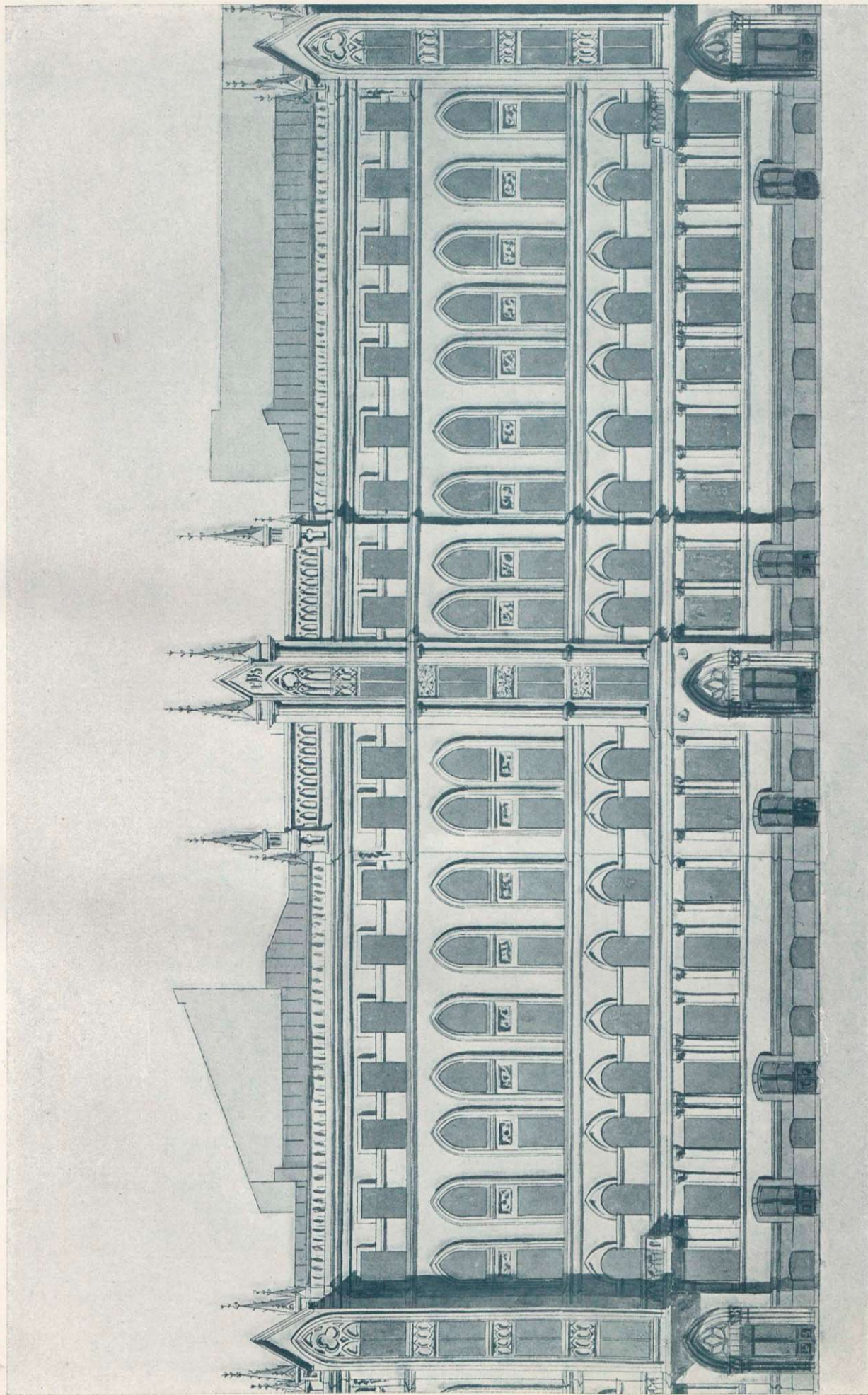


Таблица X.



8

Таблица XI.

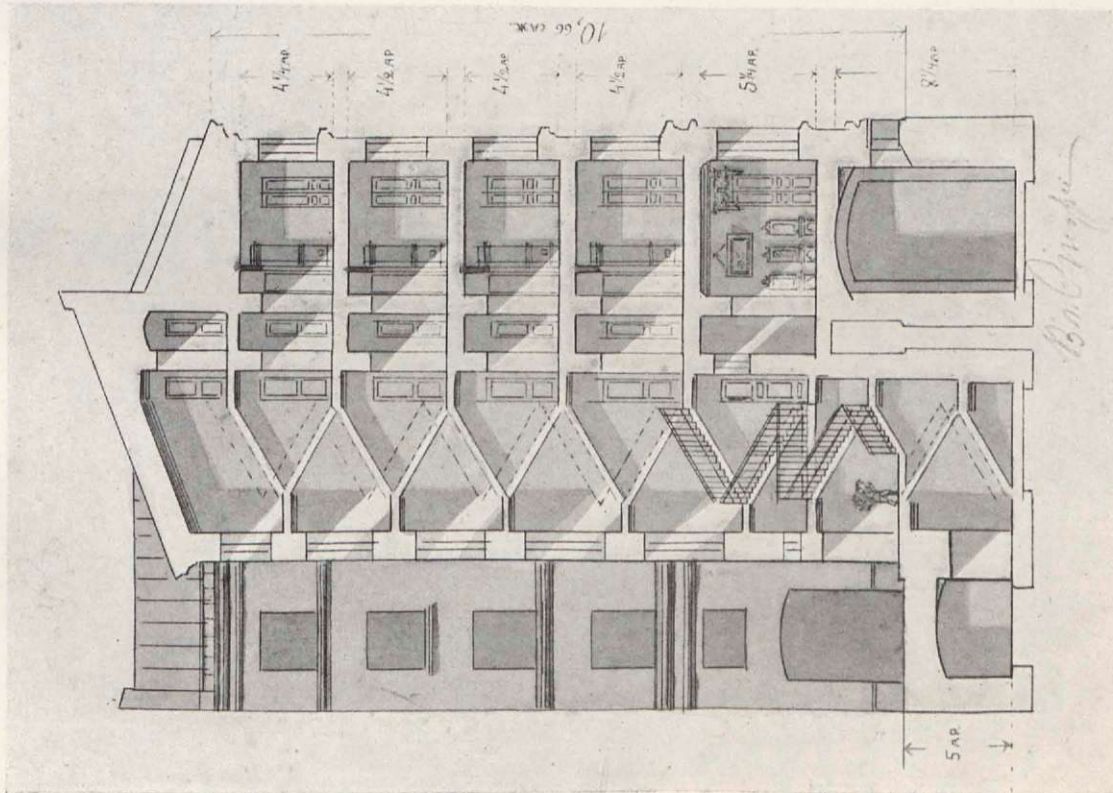


Таблица XII.

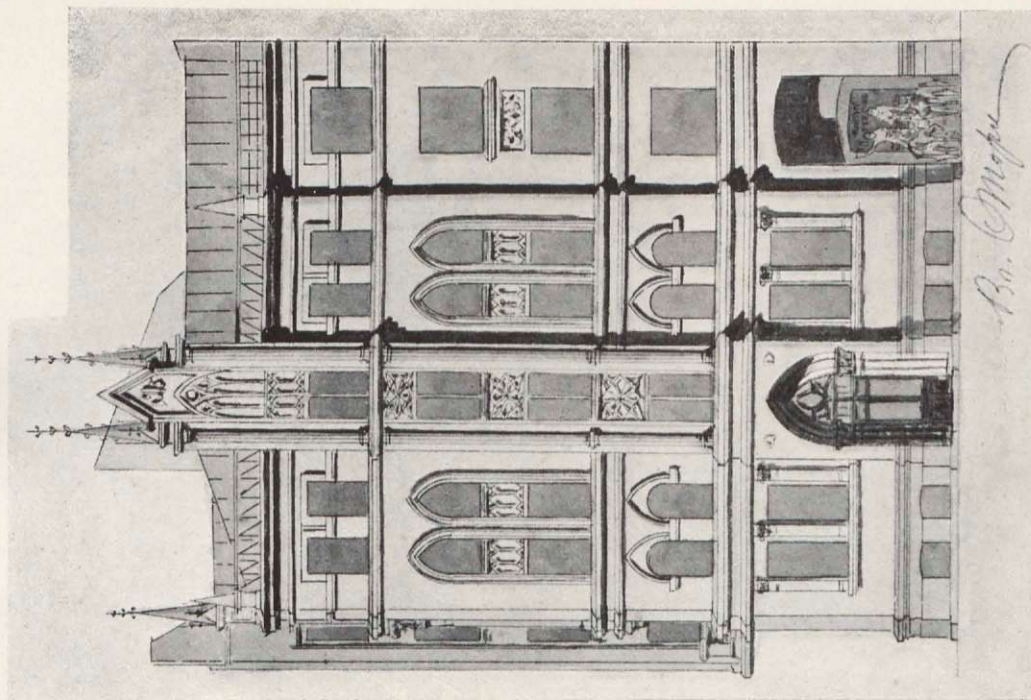
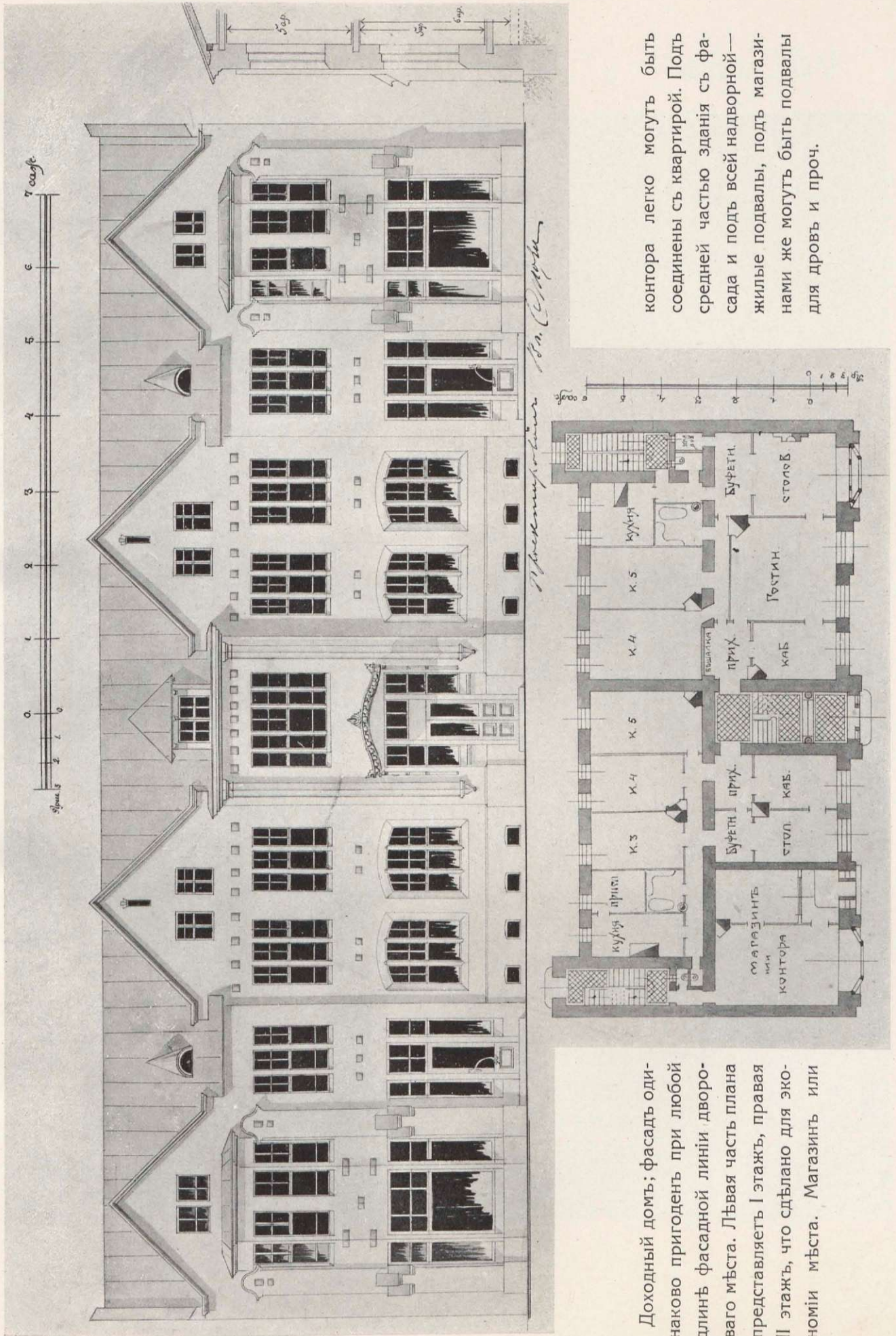


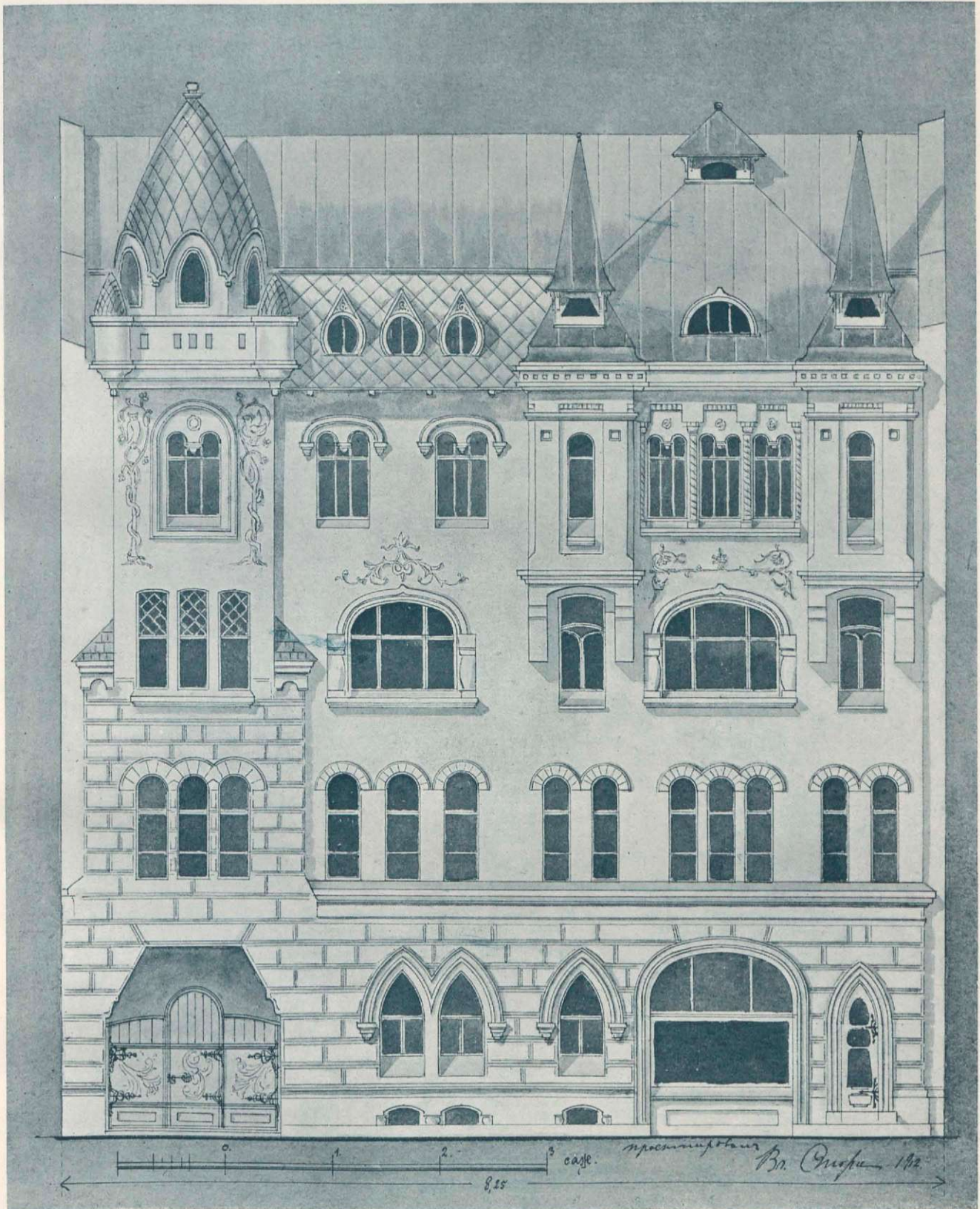
Таблица XIII.



Доходный домъ; фасадъ одинаково пригоденъ при любой длинѣ фасадной линіи двораго мѣста. Левая часть плана представляетъ I этажъ, правая II этажъ, что сдѣлано для экономіи мѣста. Магазинъ или

контора легко могутъ быть соединены съ квартирой. Подъ средней частью зданія съ фасада и подъ всей надворной—жилые подвалы, подъ магазинами же могутъ быть подвалы для дровъ и проч.

Таблица XIV.

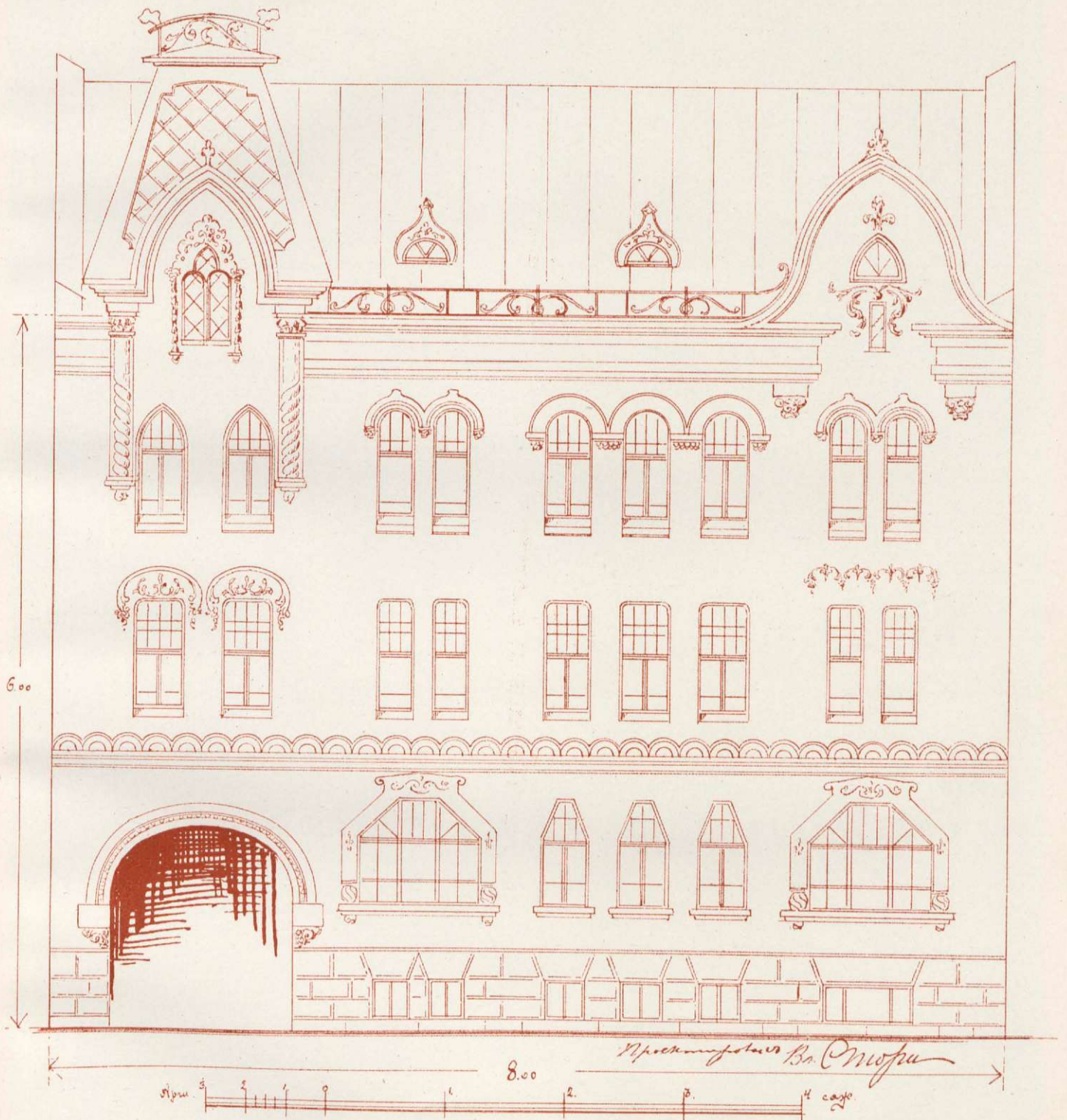


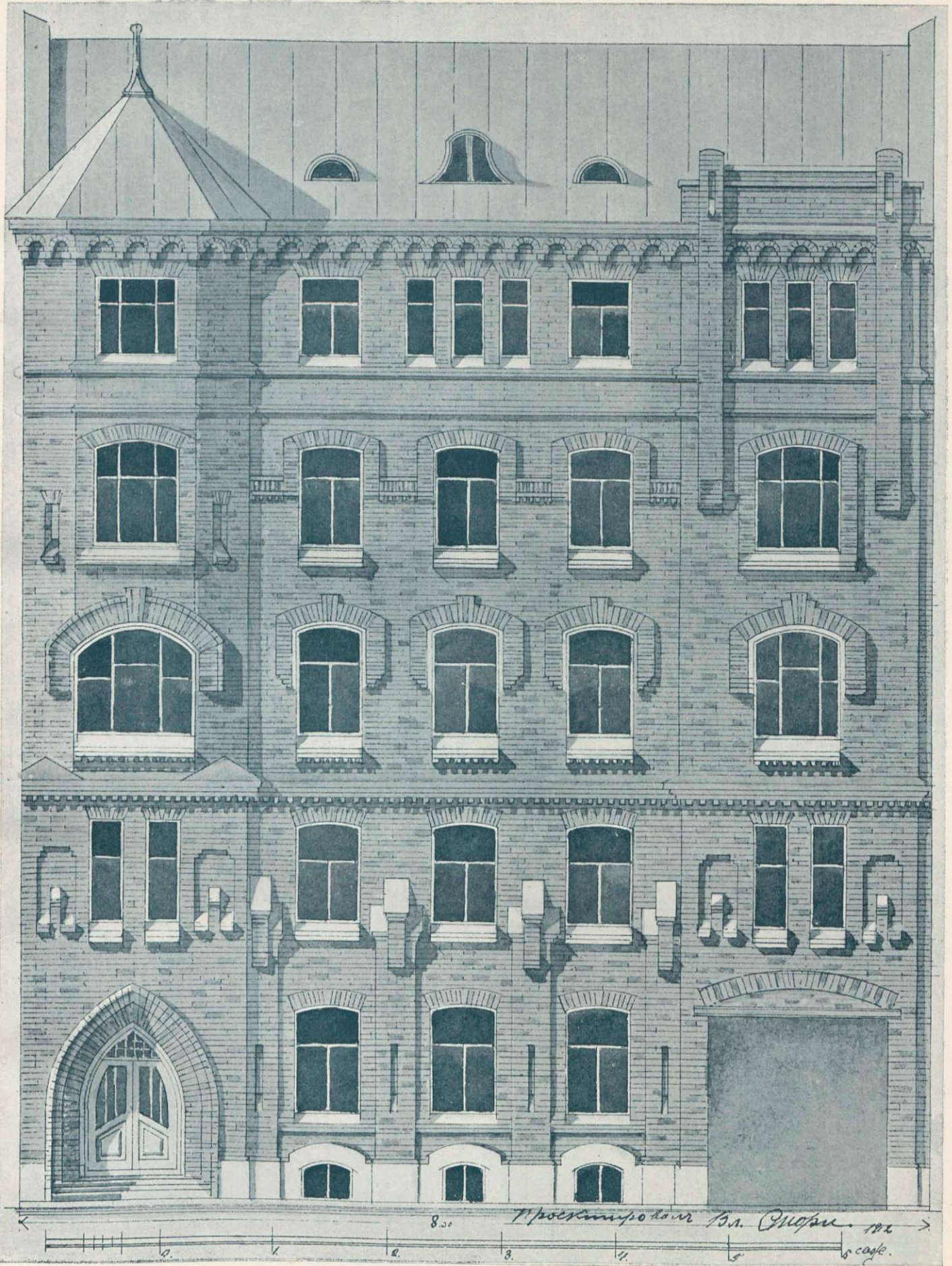
62

Таблица XV.



Таблица XVI.





15

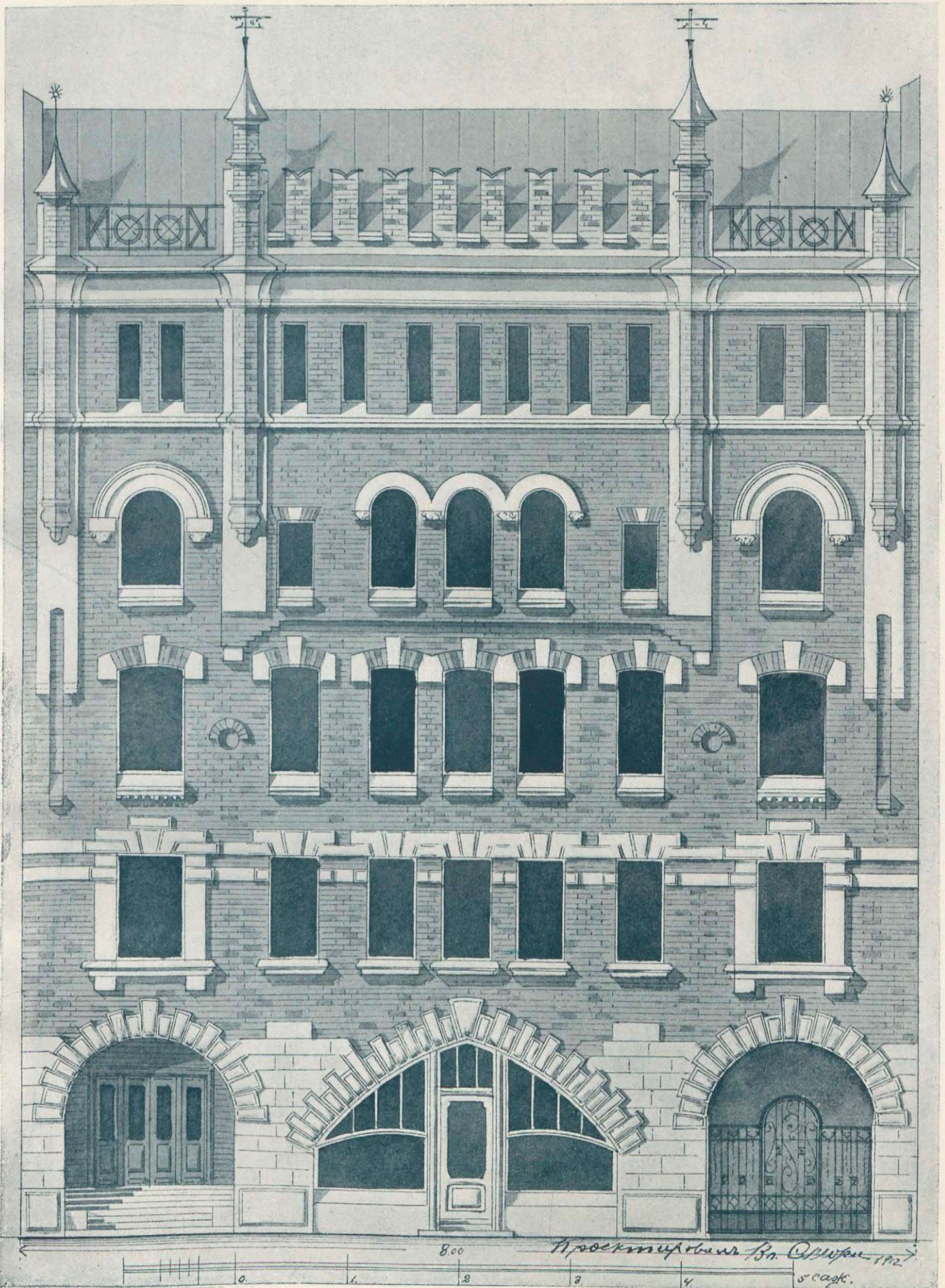


Таблица XIX.

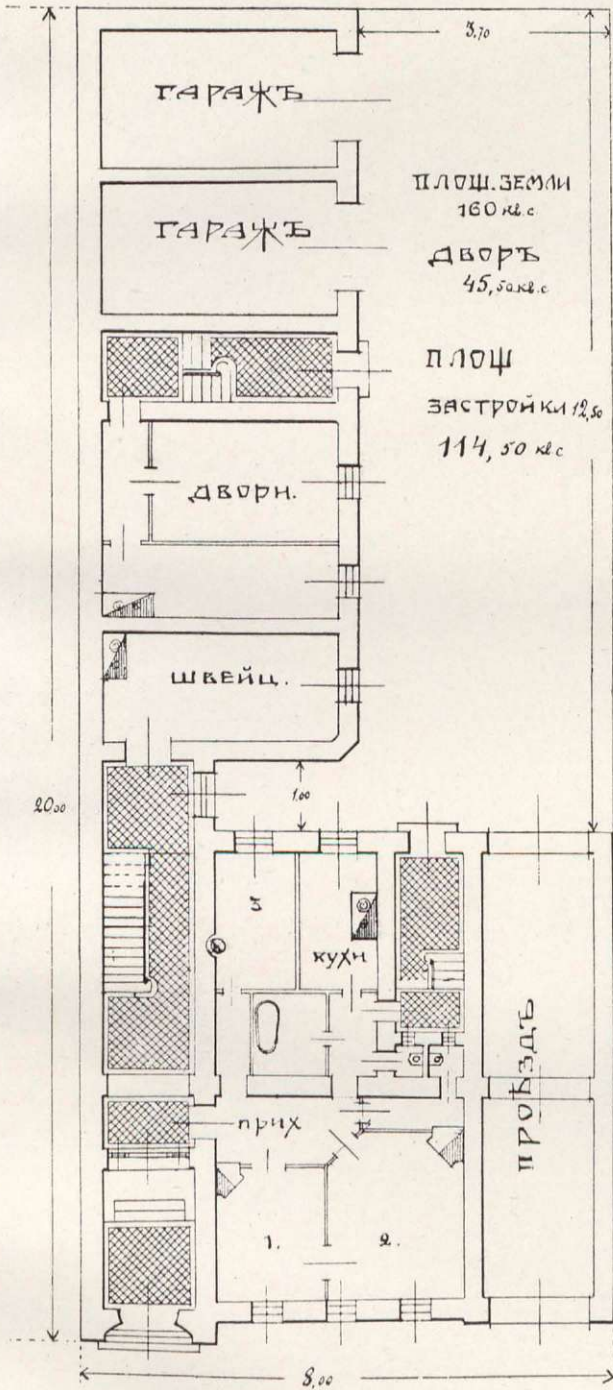


Таблица XX.

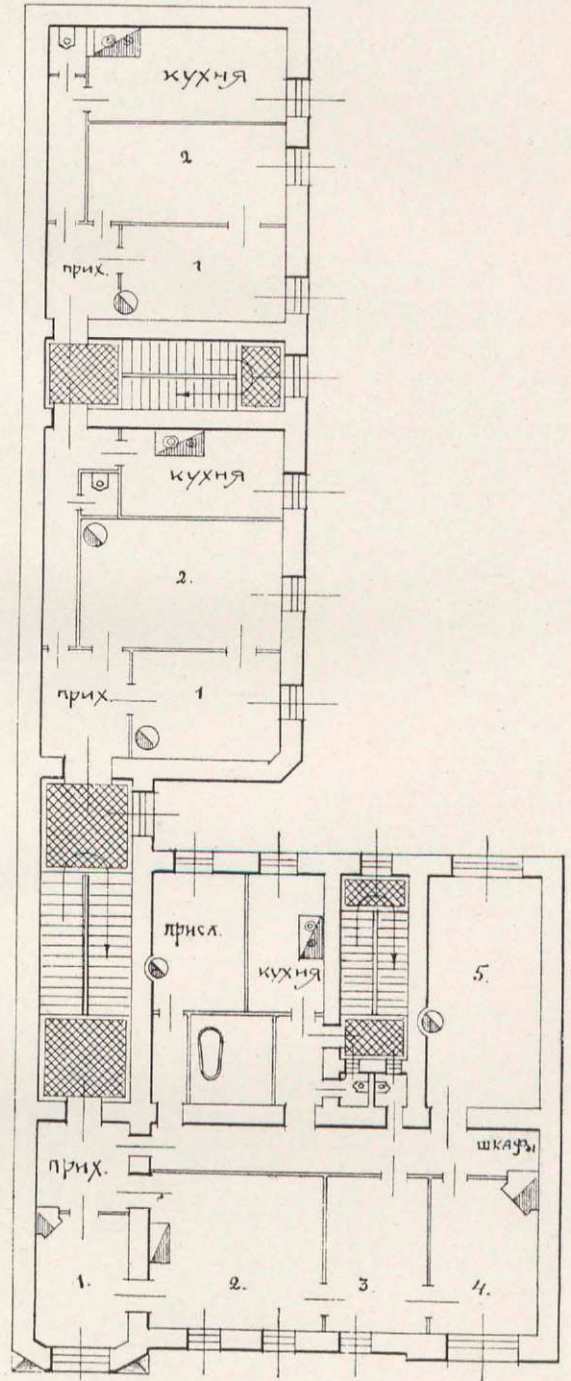


Таблица XXI.

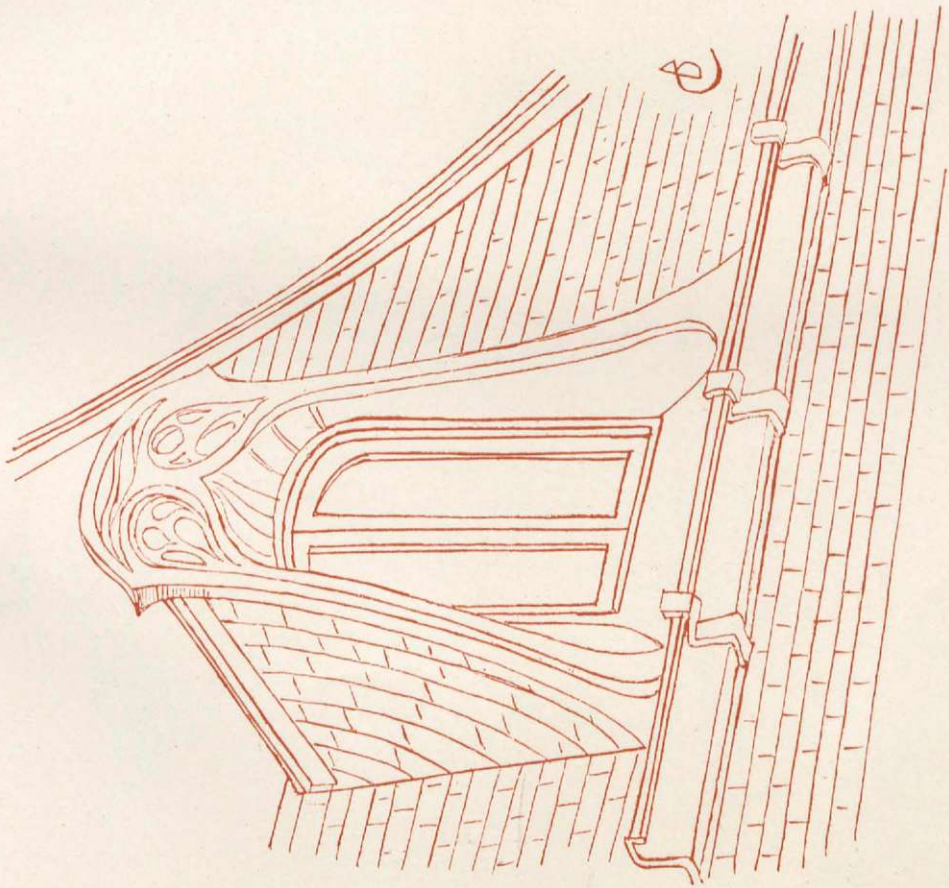


Таблица XXII.

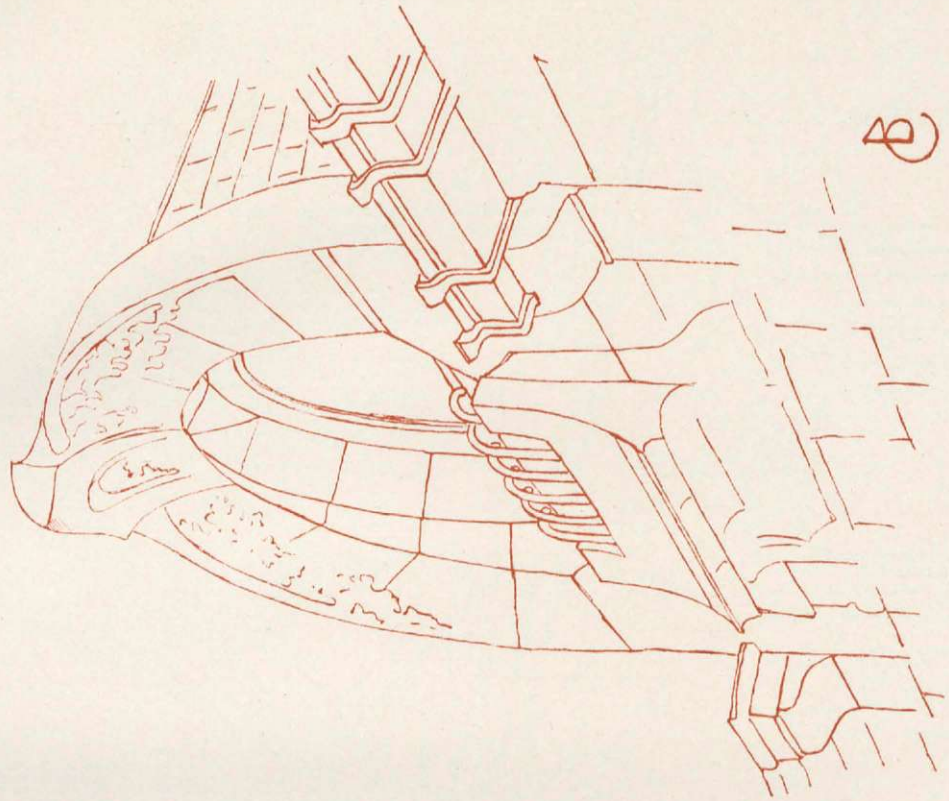


Таблица XXIV.

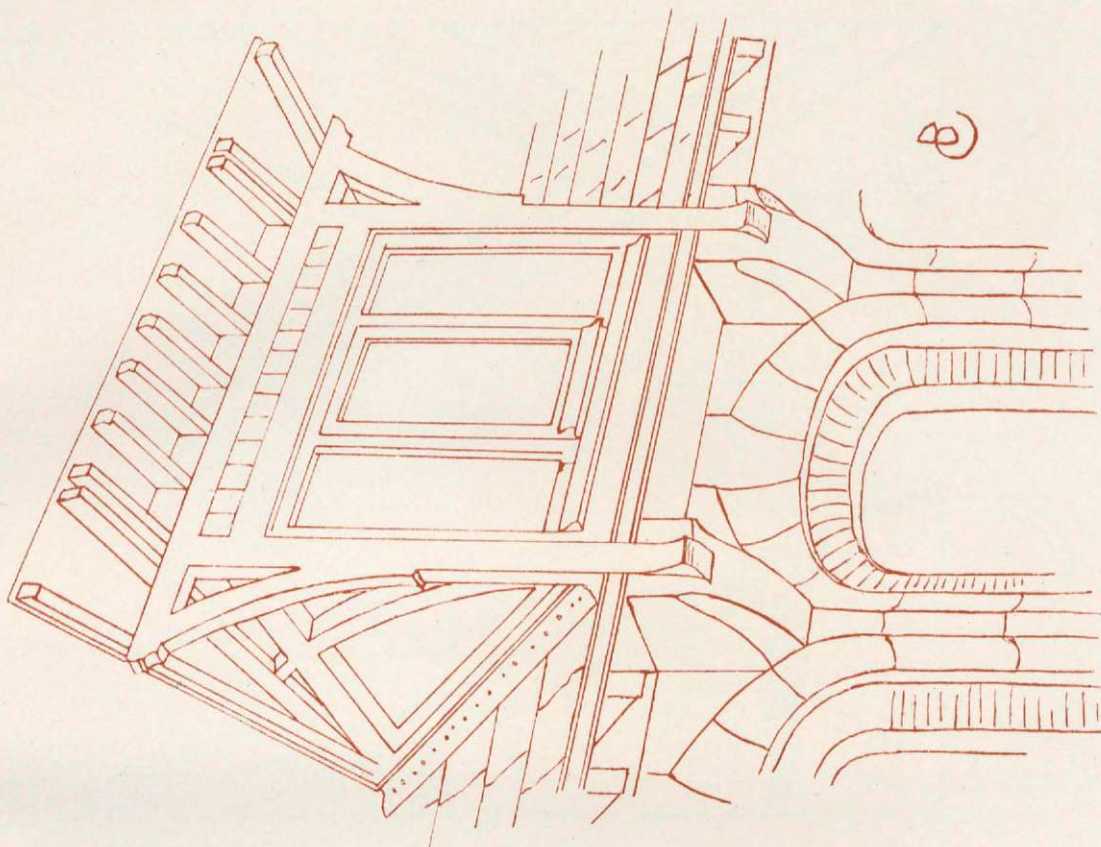


Таблица XXIII.

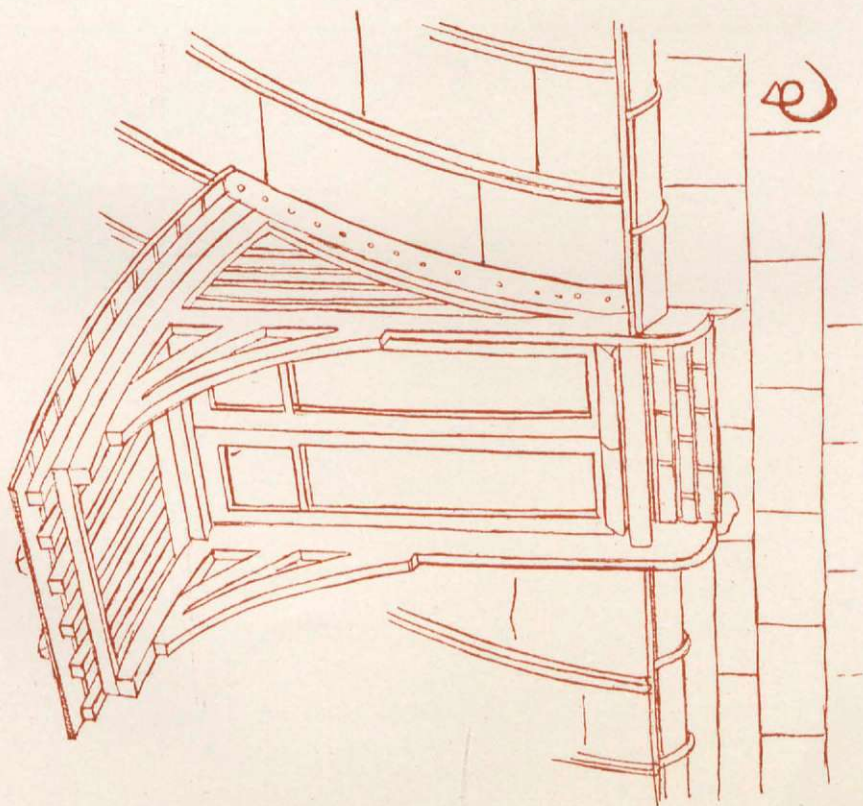


Таблица XXV.



Таблица XXVI.

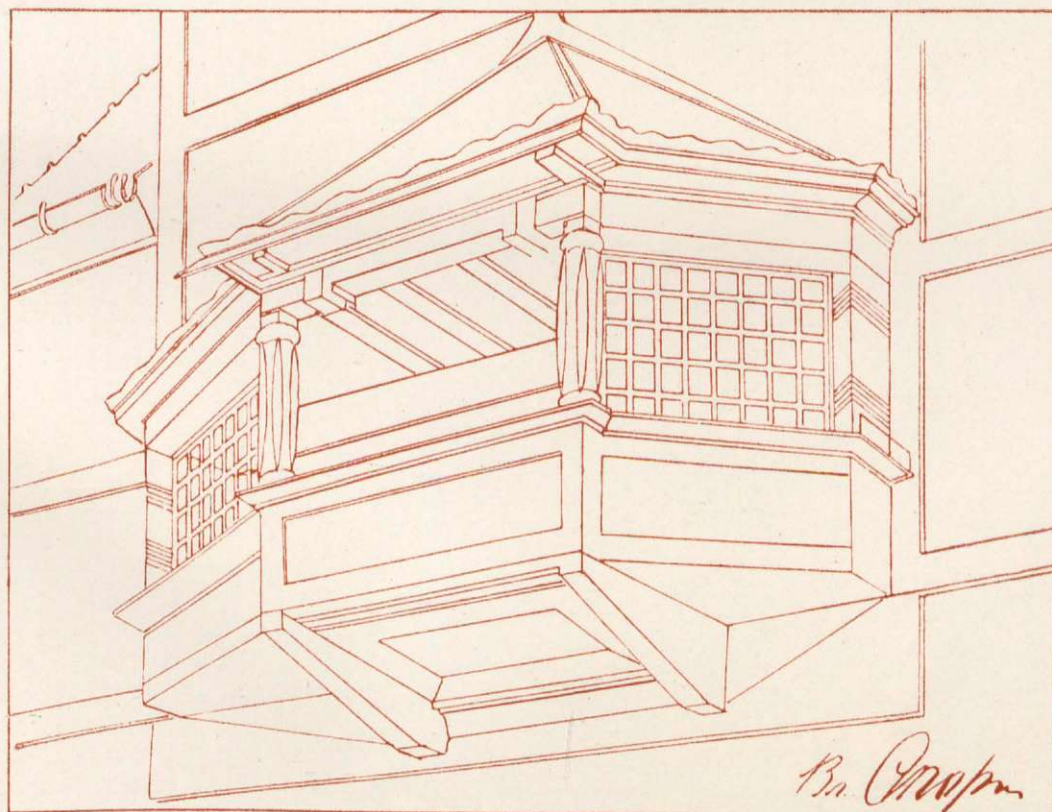


Таблица XXVIII.

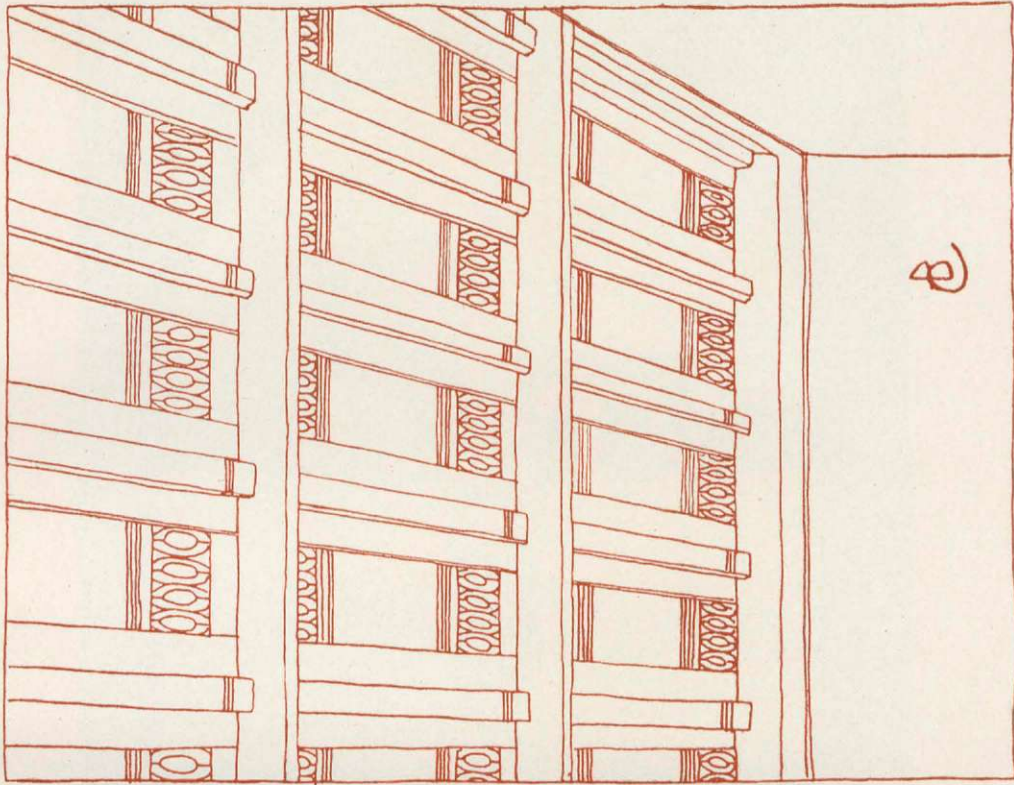
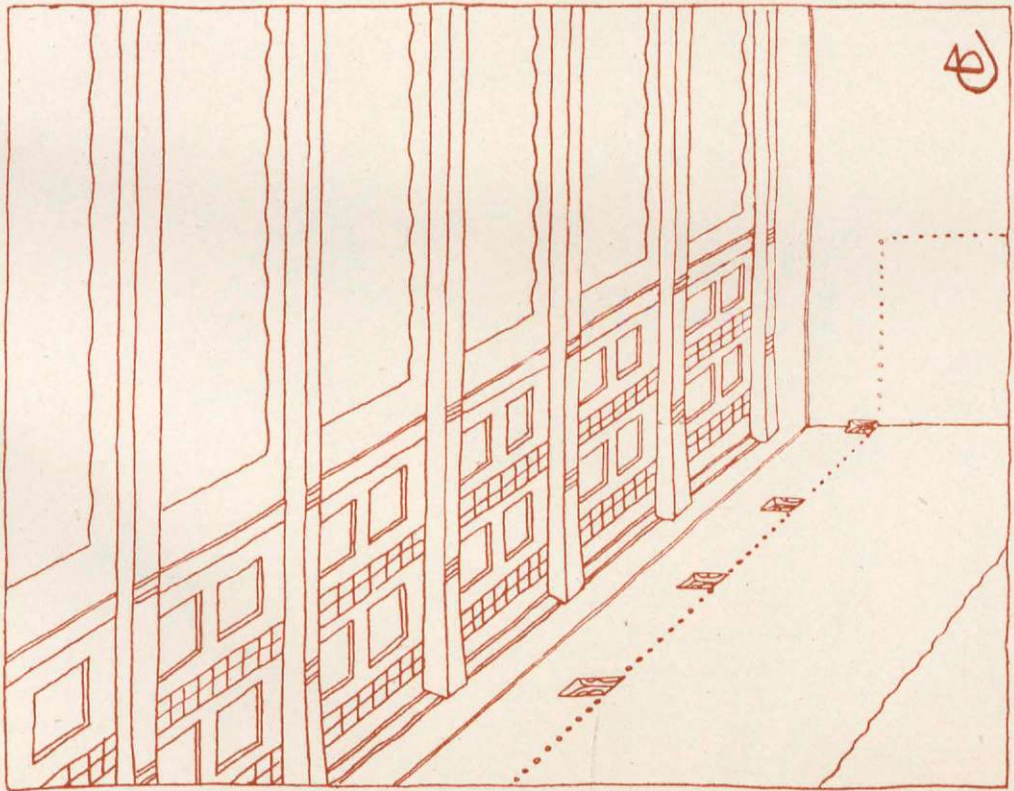


Таблица XXVII.



2

Таблица XXIX.

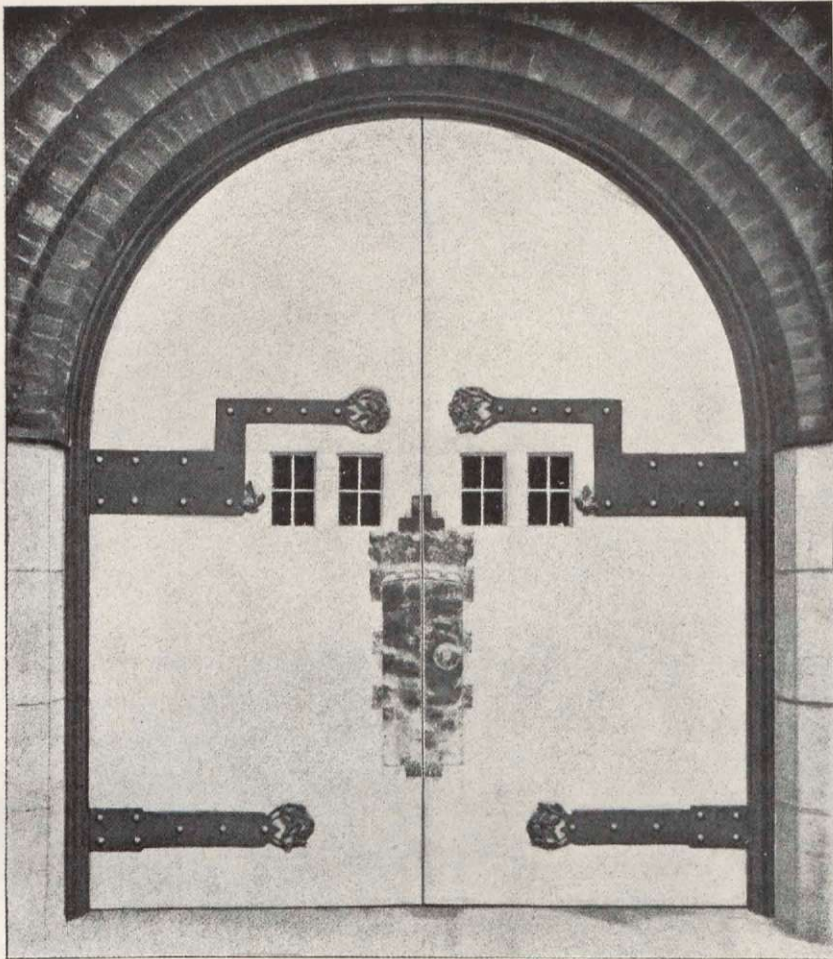
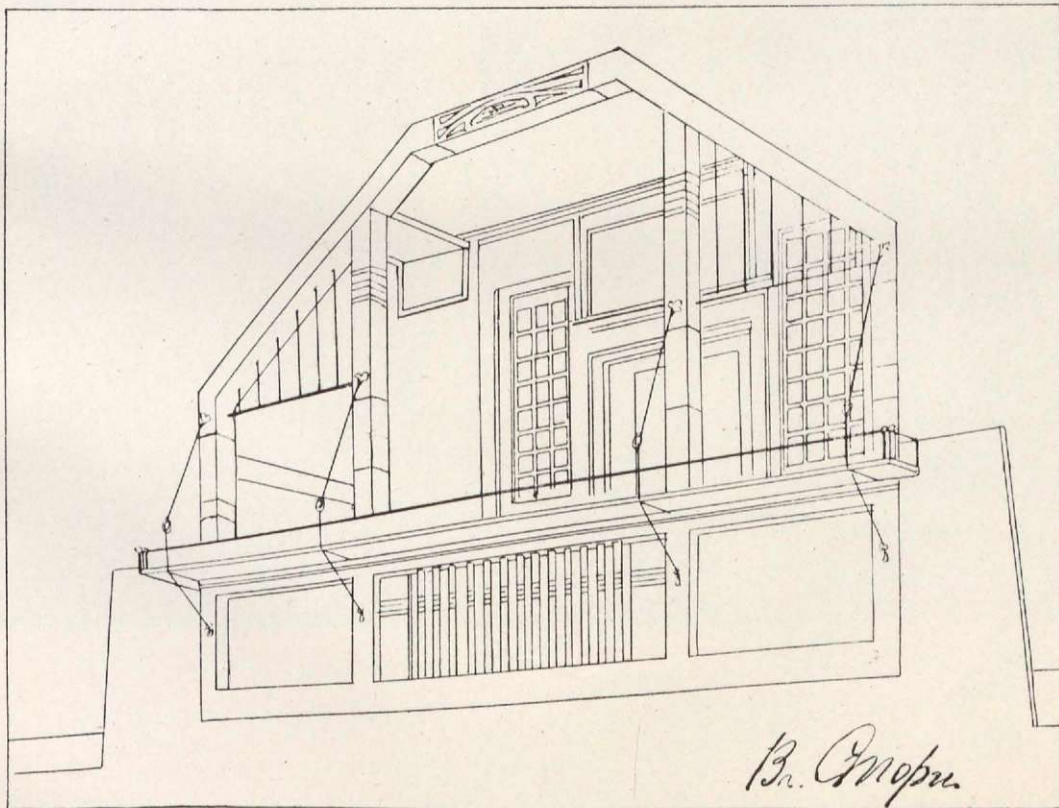
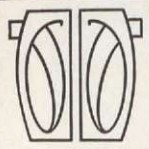


Таблица XXX.



22



Типы заграничныхъ фасадовъ.

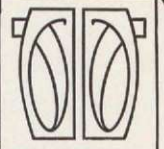


Таблица XXXI.



Таблица XXXII.

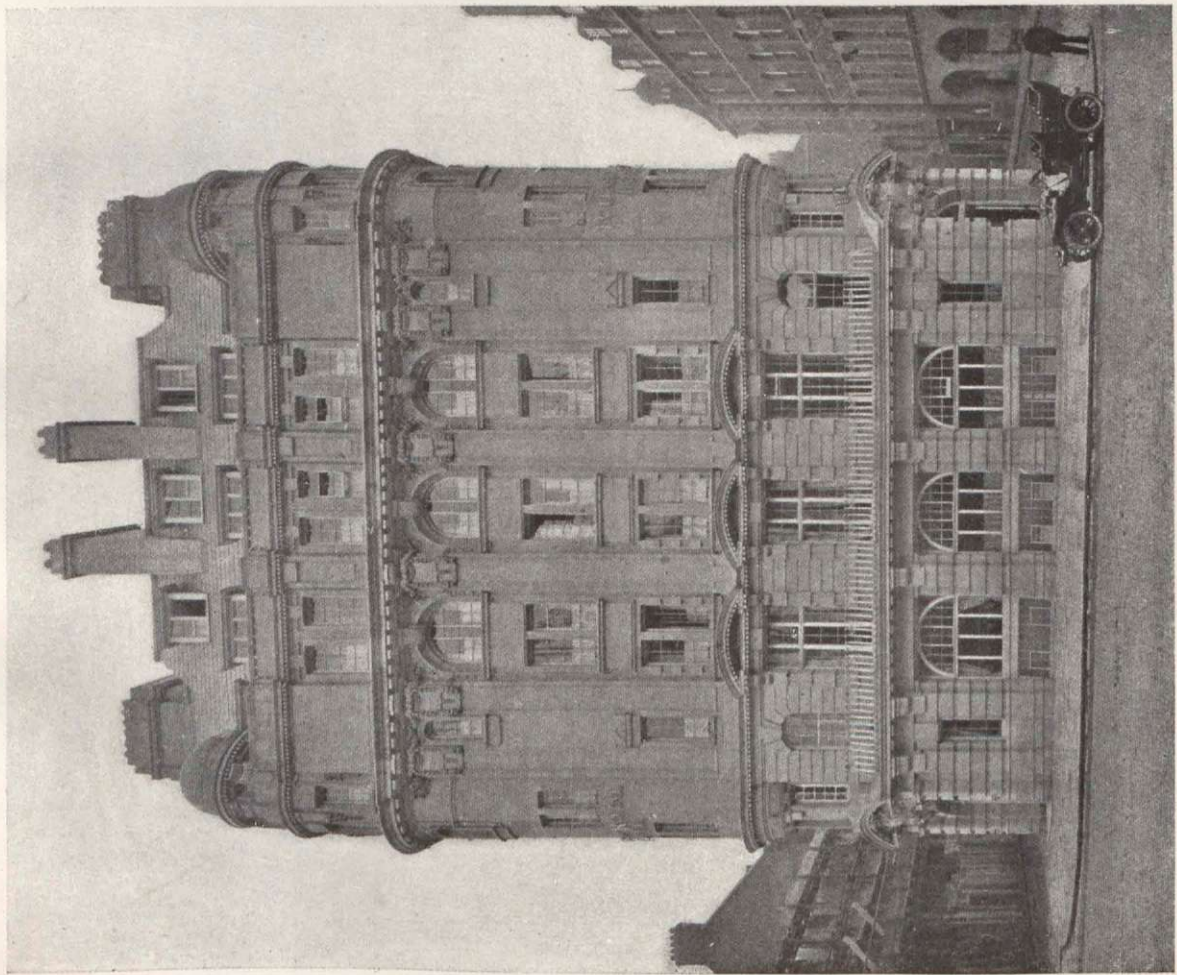
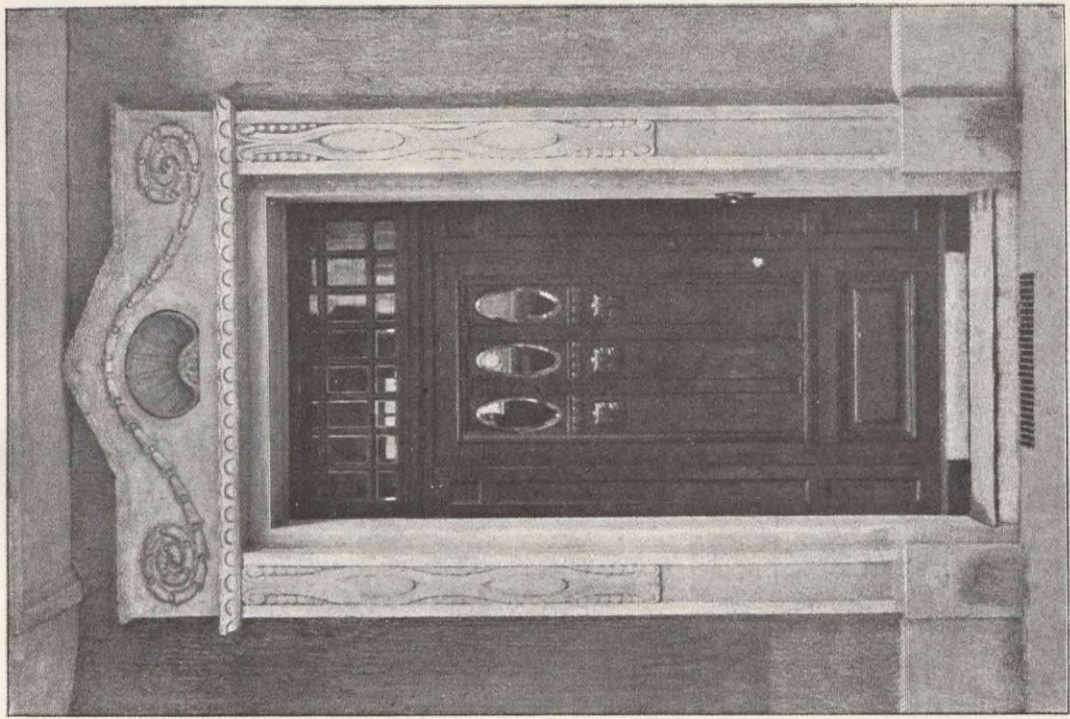
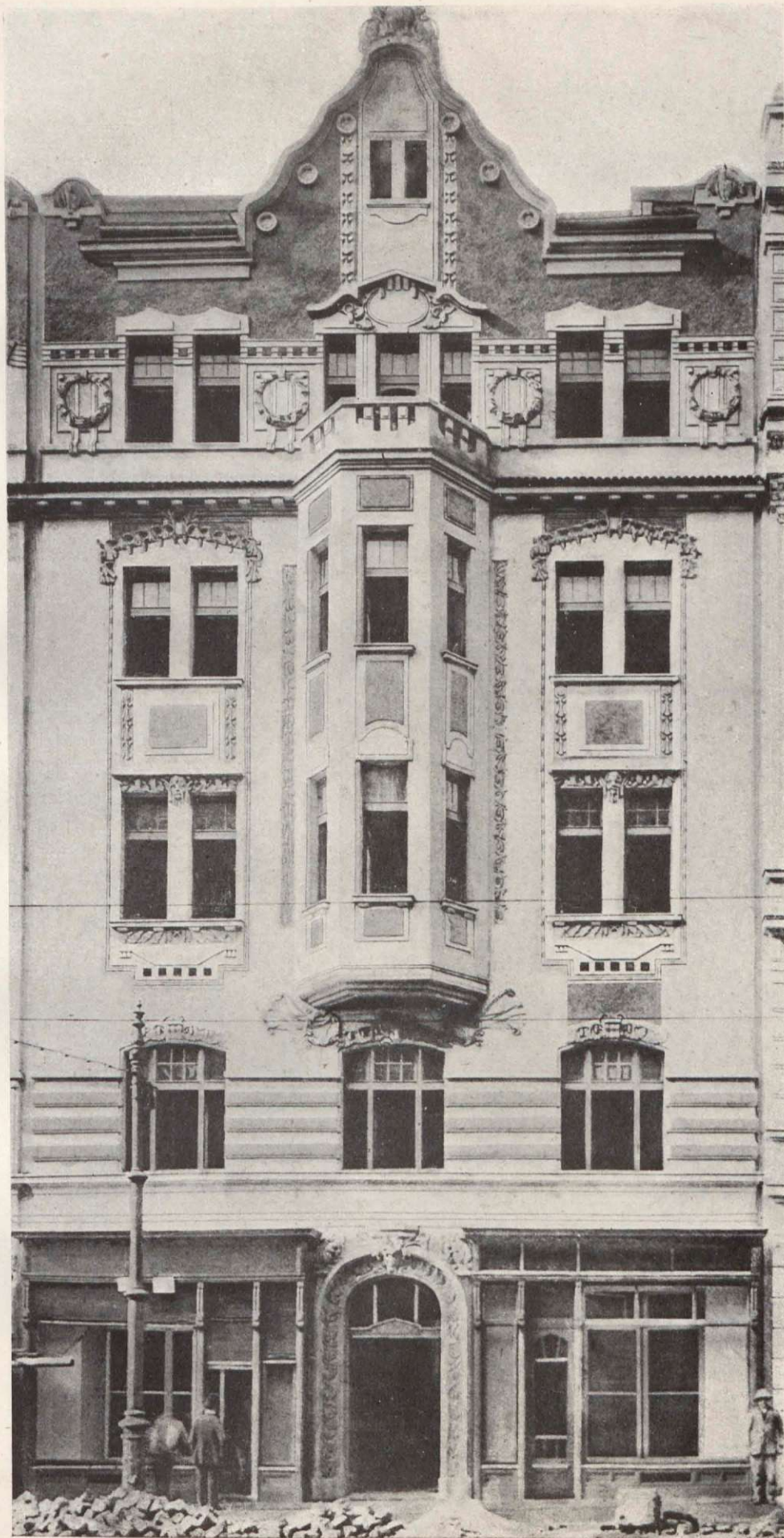


Таблица XXXIII.



24



25

Таблица XXXV.



26

Таблица XXXVI.



Таблица XXXVII.



28



29

Таблица ХХХІХ.



20

Таблица XL.



Таблица ХЛД.

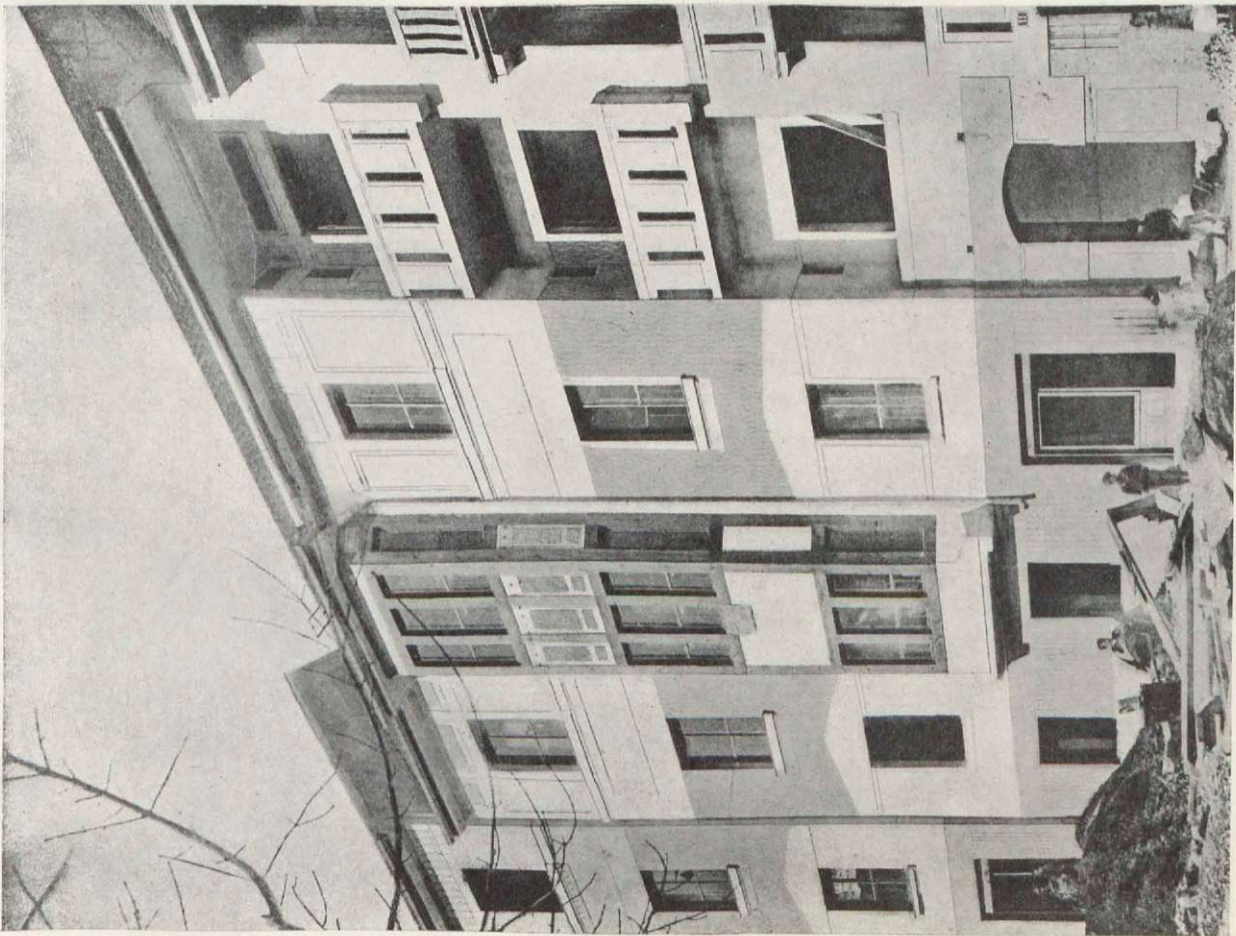
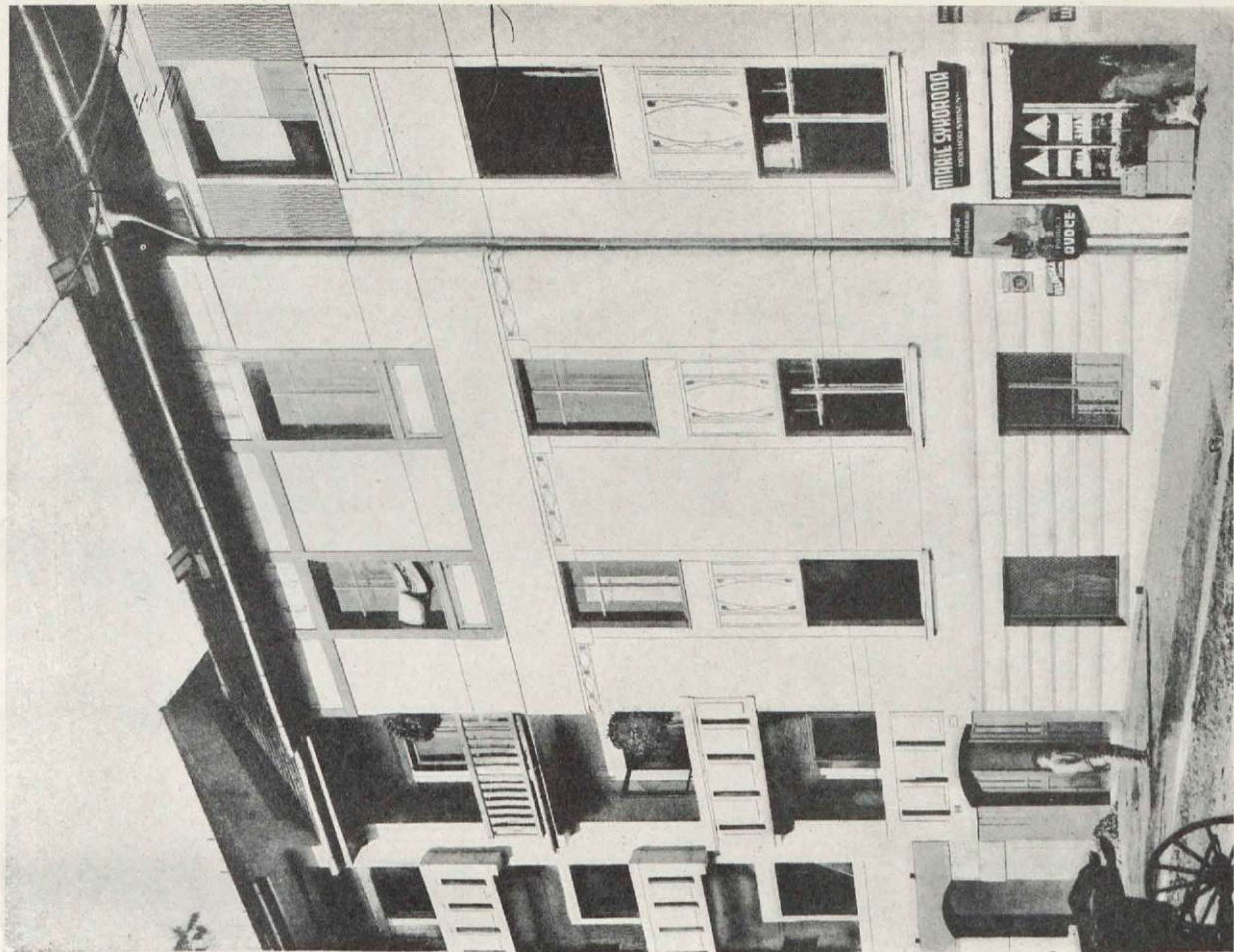


Таблица ХЛД.



9583

Цѣна 3 рубля,
съ пересылкой 3 руб. 50 коп.



2011123339