

2 Hefte

# Niederschlagsbeobachtungen

 Springer

**Deutsches Reich**  
**Reichsamt für Wetterdienst**

---

**Deutsches**  
**Meteorologisches Jahrbuch**  
**1938**

**Teil III: Niederschlagsbeobachtungen**  
**Heft 2: Die Niederschläge im Februar**

---

Springer-Verlag Berlin Heidelberg GmbH 1938

ISBN 978-3-7091-3234-0 ISBN 978-3-7091-3241-8 (eBook)  
DOI 10.1007/978-3-7091-3241-8  
Softcover reprint of the hardcover 1st edition 1938

## Die Niederschläge im Februar 1938.

**Allgemeine Übersicht:** Der Februar war mit Ausnahme einiger Teile des westlichen Berglandes zu trocken.

Bei zunächst noch vorherrschenden milden Westwinden blieb auch in den ersten Tagen des Februar die Witterung in Deutschland recht regnerisch. Während zu Monatsbeginn ein vor der norwegischen Küste erscheinender Sturmwirbel bei zeitweise stürmischen Winden mehrfache heftige Schauer hervorrief, wurden die Regenfälle der anschließenden Tage durch mehrfache ausgedehnte Warmluftstaffeln veranlaßt; dabei wurden vereinzelt in den Gebirgslagen des Westens und der Alpen Tagesmengen von mehr als 10 mm gemessen. Die Niederschläge ließen schon im Laufe des 4. stark nach, als ein vorstoßender azorischer Hochdruckausläufer in Mitteleuropa an Einfluß gewann; bei vielfach nächtlicher Nebelbildung, die ein langsames Abgleiten der Temperaturen mit sich brachte, folgte für einige Tage eine kurze Schönwetterperiode ohne Niederschlag. Gegenüber dem langsam nach Osten abrückenden Hoch näherte sich am 9. von Westen her ein Ausläufer einer nordatlantischen Depression; die unter auffrischenden Westwinden aufziehenden feuchten Warmluftfronten gaben vom 9. ab zu verbreiteten und im Westen des Reiches recht ergiebigen Regenfällen Anlaß. Namentlich an den Gebirgen des gesamten Westens brachten die Niederschläge im Laufe des 10. mehrfach Tagesmengen von 40—50 mm und setzten sich z. T. am 11. im Schwarzwald und an den Alpen mit etwas geringerer Ergiebigkeit fort. Da sich am 11. bereits mit nördlichen Winden arktische Luftmassen einschoben, gingen die Niederschläge in Schneefälle über, die in den folgenden Tagen bei verstärkter Zufuhr kalter Luft starke Verbreitung gewannen. Die Mengen, die am 12. auf den Höhen des westlichen Berglandes fielen, beliefen sich mehrfach auf 25—40 mm. Noch am 14. wurden im Schwarzwald, und auf der schwäbischen Alb, an den Alpen, am Thüringerwald und Oberharz, desgleichen am 15. noch an den Sudeten Tagesmengen zwischen 15—30 mm gemessen. Die in den Tagen vom 11.—14. gefallenen Niederschläge beliefen sich wiederholt an den Gebirgsstationen insgesamt auf mehr als 70 mm, vereinzelt im Schwarzwald wie auch am Wendelsteinhaus auf mehr als 100 mm. Die Nordostströmung, die vom 14. ab Oberhand gewann, brachte bei ausgesprochener trüber Winterwitterung und bei Schneelage zunächst bis zum 16. noch einzelne leichte Schneefälle; ein atlantisches Hoch, das vom 15. ab mit seinem Kern über Schottland verbarnte, bewirkte mit seiner Ausbreitung nach Mitteleuropa langsam Aufheiterung, so daß das mäßige Frostwetter bald heiteren und trockenen Charakter annahm. Zu Trübung und zu leichten Niederschlägen kam es erst in den Tagen vom 20.—22. in Norddeutschland, desgleichen am 23. in Ostdeutschland, als beidemal stärkere und umfangreiche Depressionsstörungen vom Polargebiet über Osteuropa südostwärts zogen. Mit Ausnahme der nordöstlichen Reichshälfte, die zunächst noch stark unter anhaltend diesig-trüber Witterung zu leiden hatte, war rasch Aufheiterung und trockenes Wetter gefolgt. Bei steigender Erwärmung wich schließlich die winterliche Frostwitterung, als am 27. auf der Vorderseite einer ozeanischen Druckstörung wärmere z. T. gemäßigte tropische Luft in Mitteleuropa Platz griff. Die in Störungfronten herangeführten mild-feuchten Luftmassen brachten schon am 27. in Westdeutschland Trübung und leichte Regenfälle und pflanzten sich am 28. noch über die Elbe hinaus fort.

Die Niederschläge des Monats waren im Westen des Reiches allgemein reichlicher bemessen als im Osten; entsprechend der winterlichen Niederschlagsverteilung hatten auch die Gebirge im Westen größere Monatsbeträge als die höheren Lagen des Ostens. Bei fast durchweg 50 mm hohen Monatsmengen im westlichen Berglande wurden in der Eifel und im Sauerland sowie im Böhmerwald Mengen über 75 mm, im Oberharz, Thüringerwald und z. T. in den Alpen solche über 100 mm, im Schwarzwald Mengen zwischen 150—200 mm erreicht. Nur in den leegeschützten Lagen, wie auch im größten Teile des bayerischen Donaubeckens gingen die Monatsbeträge auf weniger als 25 mm herunter. Im westlichen Flachlande mit sonst angenähert 50 mm Niederschlag fielen lediglich das Gebiet des Weser-Aller-Zusammenflusses, wie auch das der Elbmündung mit weniger als 25 mm als relativ zu niederschlagsarm heraus. Sieht man von den Freistaaten Thüringen und Sachsen sowie von der anschließenden Lausitz ab, so zeigte der gesamte Osten des Reiches etwa von der Trave und dem mittleren Elbgebiet ab durchweg mit weniger als 25 mm einen ausgesprochen zu trockenen Charakter; Landesteile im Lee der südlichen Sudeten, ein Gebiet von der unteren Oder bis zur Netze hinüber, der nordöstliche Bezirk Pommerns, sowie die Flußgebiete der Pissa und Angerapp hatten noch nicht einmal 10 mm Monatsniederschlag.

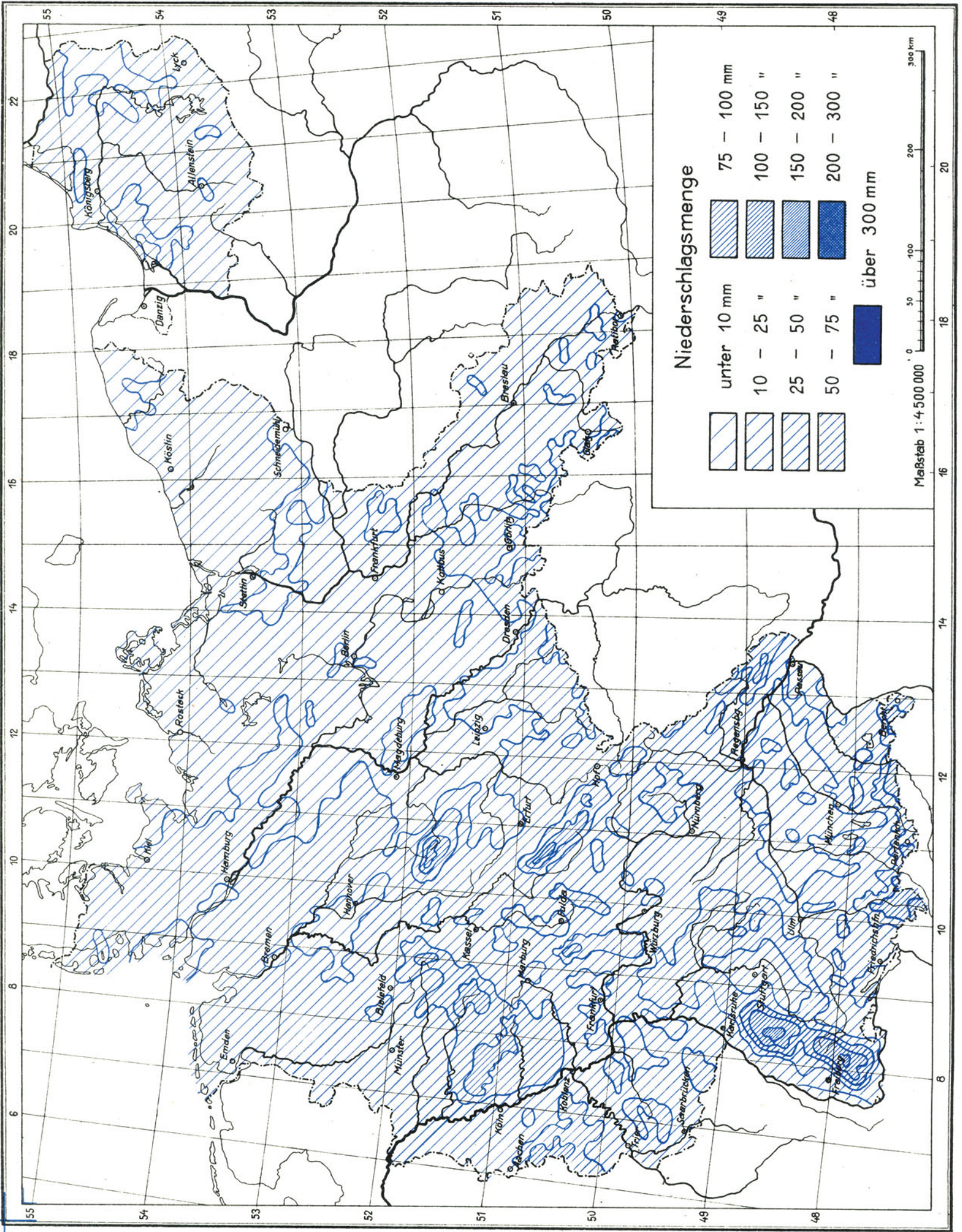
Im Vergleich zum langjährigen Durchschnitt war das gesamte Flachland, abgesehen von einem Gebiet an der Ems und von Landstrichen an der Nogat und am Frischen Haff zu trocken geblieben. In Pommern und in der Grenzmark mit der nördlichen Neumark, ebenso in Oberschlesien waren weniger als die Hälfte, teilweise noch nicht ein Viertel der Normalmenge gefallen. Wenn auch im Berglande vielfach im Leeschutze kaum 50% des Durchschnittes gemessen wurden, so stiegen die Monatsbeträge an den Gebirgen des Westens mehrfach über den Normalwert hinaus, so in der Eifel, am Hunsrück, im Harz, am Thüringerwald, ferner strichweise im Hessischen Berglande und schließlich in einem ausgedehnten Gebiet, das Baden, Württemberg und Mittelfranken umfaßte. Etwa 150% des Durchschnitts hatten kleinere Bezirke am Oberlauf der Gera und Ilm, am Mittellauf der Naab, auf der Schwäbischen Alb, sowie die Gegend von Pforzheim-Heilbronn.

Die Zahl der Niederschlagstage war selbst im Westen mit 13 bis 14 etwas zu gering und erreichte im bayerischen Donaubecken, in der Thüringermulde, sowie verschiedentlich im Osten des Reiches mit 6 bis 7 noch nicht die Hälfte der sonst üblichen Häufigkeit. Mit allgemein 5 bis 8 Schneefalltagen zeigten sich keinerlei Gegensätze zwischen Ost und West, so daß in der nordöstlichen Hälfte des Reiches ein Ausfall von 3 bis 4 solcher Tage gegenüber dem landläufigen Durchschnitt zu verzeichnen war. Die Schneedecke dagegen hatte naturgemäß in Ostpreußen einen etwas längeren Bestand, bis zu etwa 19 Tagen im äußersten Nordosten, im Talzuge des Rheins nur eine zwischen 3 bis 8 Tagen wechselnde Andauer.

**Erläuterungen zu den Tabellen:** Es bedeutet: ein Punkt, daß kein Niederschlag gefallen ist; 0,0, daß die Menge unmeßbar (unter 0,05 mm) war; ein Strich, daß eine Messung nicht ausgeführt wurde; ein schräger Strich in der oberen rechten Ecke, daß eine Schneedecke um 7<sup>h</sup> vorhanden war; diese Eintragung erfolgt aber nur bei Stationen, die regelmäßige Messungen der Schneedecke (☒) durchführen und an der Eintragung eines Wertes in der letzten Spalte kenntlich sind. — Der Berechnung der Prozente des Normalwertes und der Abweichung vom Normalwert sind die Mittelwerte 1891—1930 zugrunde gelegt. — Als Tage mit Schnee (☒) wurden alle Tage gezählt, an denen der Niederschlag von Schnee oder von Regen und Schnee herrührte und die Tagesmenge mindestens 0,1 mm betrug, als Tage mit ☒ die Tage, an denen um 7<sup>h</sup> eine Schneedecke lag, für Punkt und Strich gelten die vorstehenden Erklärungen entsprechend. — Eingeklammerte Werte ( ) sind ergänzt. — Eine Zahl unter einer Klammer (—) gibt die Gesamtmenge mehrerer Tage.

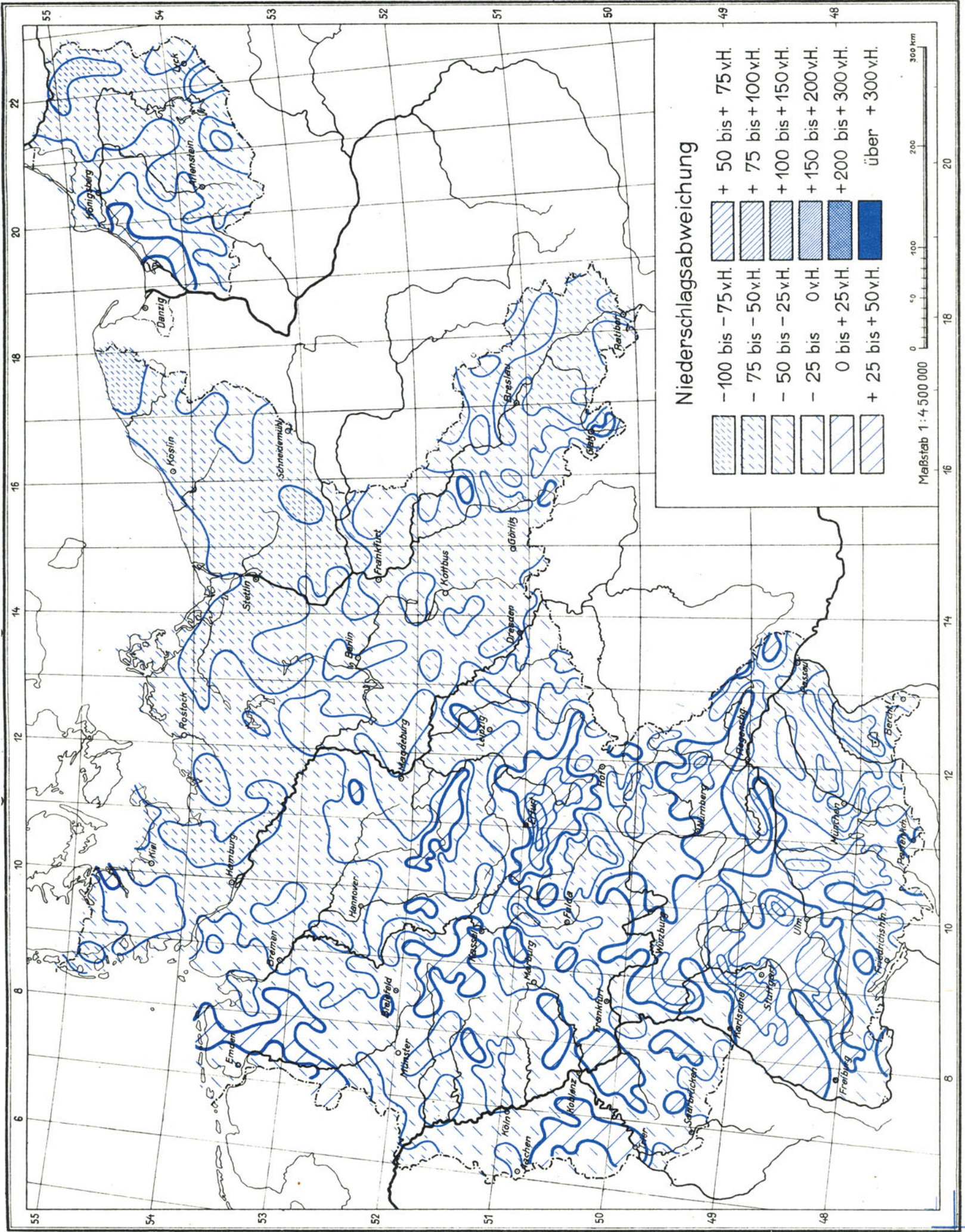
Im vorliegenden Bericht werden die täglichen und Monatsmengen des Niederschlags von nur einem Teil der im Deutschen Reich vorhandenen Stationen veröffentlicht. Die Monats- und Jahresmengen von sämtlichen Stationen können dem 1939 erscheinenden Schlußheft des Deutschen Meteorologischen Jahrbuchs 1938, Teil III, entnommen werden.

Verteilung der Niederschläge im Deutschen Reich



Februar

Abweichungen der Niederschlagssummen vom Normalwert in v. H.



























62

Table with columns for location (Ort), elevation (Seehöhe), and daily precipitation (1-31 mm). Locations include Rendsburg, Erdre, Eggebek, Friedrichstadt, Büsum, Helse, Gettorf, Nortorf, and Albersdorf.

Elbe

Main precipitation table for the Elbe region, covering locations from Albedorf to Reudnitz. Columns include location name, elevation, and daily precipitation measurements.

\* Karsdorf









Table with columns for Flussgebiet, Ort, Seehöhe (m), and dates from 1 to 31. Rows are grouped by river basin (e.g., Havel, Spree). Data includes precipitation values in mm and a final column for the number of days with precipitation ≥ 0.1 mm.

\* Spreefurt









Tägliche Niederschlagshöhen in Millimetern, gemessen um 7 Uhr morgens

Februar

Table with columns for location (Ort), sea level height (Seehöhe), date (1-31), daily precipitation (mm), monthly sum (Monatssumme), and number of days with precipitation (Zahl der Tage mit Niederschlag). Rows are grouped by district (Werra, Schlitz, Eder, Schwalm). The table lists numerous locations such as Groß Almerode, Witzzenhausen, Hannov. Münden, Wasserkuppe, Gersfeld, Oberkallbach, Fulda, Grebenhain, Hosenfeld, Lauterbach-Süd, Salzschiefl, Schlitz, Solms, Herfeld, Neuenstein, Elters, Hünfeld, Friedewald, Ziebach, Seifertshausen, Rengshausen, Spangenberg, Melsungen (A. Keßb.), Erndtebrück, Girkhausen, Berleburg, Hatzfeld, Osterfeld, Winterberg, Hallenberg, Medebach, Fürstenberg (Kr. Eisenberg), Frankenu, Korbach, Alraft, Edersee, Elberberg, Fritziar, Meiches, Alsfeld, Linslbach, Holzbug, Hauptschwenda, Treysa, Gülsenberg, Arnsfeld, and Friedendorf. The table provides daily precipitation values in mm, the total monthly precipitation, and the count of days with precipitation.

Tägliche Niederschlagshöhen in Millimetern, gemessen um 7 Uhr morgens

Februar

Fluß- gebiet	Ort	See- höhe m	Tag																												Monats- summe mm	Anzahl Tage mit Niederschlag von ≥0,1 mm ☒																											
			1	2	3	4	5	6	7	8	9	10	11	12	13	14	15	16	17	18	19	20	21	22	23	24	25	26	27	28			29	30	31																								
Fulda Ver- einigung bis Eder	Wilhelmshöhe	523	3,8	0,0	1,2	1,0	0,1																										4,57	9,2	4	13	10	10	16																				
	Kassel (Wilh. All.)	198	0,6	3,2	0,8	0,8																										4,00	1,1	4	4	12	6	8																					
	Rottebreite	290	0,2	1,0	1,0	1,8																										3,33	7,3	12	14	7	9	17																					
	Mönchshof	241	0,2	2,4	1,1	1,2																										3,36	8,7	5	12	9	6	13																					
	Bursfelde	115	2,8	0,7	0,6	2,3	0,1																										4,19	8,4	8	13	7	6	8																				
Weser	Torfhaus i. Soll.	491	2,3	2,1	3,3	3,7																										7,18			16	13	14	23																					
	Uslar	170	3,1	1,2	1,3	3,1																										4,77	8,4	6	13	12	9	13																					
	Eimelrod	490	3,2	3,8	1,2	2,7																										8,14	12,1	14	14	10	11	19																					
Diemel	Beringhausen	315	2,7	2,0	2,5	3,8																										6,51	9,7	2	11	10	5	18																					
	Mengerlinghausen	290	2,4	0,2	0,6	2,1																										3,84	9,5	2	10	7	6	13																					
	Leckringhausen	305	2,8	0,4	0,9	0,6																										3,79	10,2	1	12	7	6	10																					
	Warburg	204	0,2	2,1	0,9	2,7																										3,87	9,7	1	9	6	4	9																					
	Escheberg	270	0,2	1,8	1,2	2,8																										5,10	1,2	13	12	8	8	14																					
	Hofgeismar	160	0,3	2,3	1,3	2,6																										3,76	9,5	2	12	8	5	8																					
	Langenthal *	265	1,9	0,0	0,6	2,2																										3,61	9,0	4	12	8	6	16																					
	Beberbeck	240	1,0	1,1		3,1																										4,15	10,0	0	10	10	5	17																					
	Winnfeld	276	1,2	1,7	1,2	7,0																										4,62	8,9	9	15	11	7	17																					
	Boringhausen	260	3,8	2,2	2,2	6,3																										0,42	9,6	3	14	10	8	15																					
Holzb- Ver- einigung	Drüburg	230	6,1	1,6	3,0	8,5																										8,26	10,2	2	14	12	7	18																					
	Brakel	163	2,0	1,0	0,9	5,0																										3,52	0,3	2	12	9	3	8																					
	Schießhaus a.Soll.	390	3,1	2,1	3,2	3,6																										0,17	9,8	1	14	13	8	17																					
	Holzminde	186	0,7	4,1	2,0	1,6																										3,66	(6,7)	(18)	10	8	3	9																					
	Stadtoldendorf	228	1,7	2,0	1,8	1,8																										4,75	9,4	3	14	10	11	14																					
	Ottenstein	300	4,3	0,9	1,6	2,4																										3,78	6,4	2	12	9	8	15																					
	Scharföldendorf	154	4,7	2,3	3,7																										5,27	10,6	(4,3)	13	7	7	11																						
	Veldrom	350	5,2	1,6	3,2	9,3																										7,75	9,1	8	15	11	11	17																					
	Nassengrund	192	4,9	1,1	1,6	2,8																										7,10	13,4	18	15	14	8	10																					
	Biestersfeld **	242	5,0	0,9	1,0	2,3																										4,70	9,8	1	13	9	9	10																					
	Reher	124	4,2	1,0	1,6	1,5																										4,81	2,3	10	13	13	5	8																					
	Hameln	68	5,2		0,6	0,6																										3,11	6,7	15	13	7	7	9																					
	Rinteln	56	3,6	0,0	1,5	0,4																										3,05	3,4	6	12	8	5	6																					
	Weser b is zur Ver- einigung	Braunbrunn *	125	4,7	0,0	1,3	2,7	0,0																										4,46	(8,0)	(11)	13	10	8	16																			
		Enchberg **	190	3,4	0,8	0,3	1,7																										3,94	(7,2)	(15)	13	10	6	8																				
Herford (Ortskerste.)		77	5,6	0,6	0,7	1,2																										4,26	9,6	2	15	10	7	8																					
Bielefeld		176																																																									
Melle		81	2,1	0,1	1,2	0,2																										3,40	0,2	2	14	10	6	8																					
Oeynhaus		71	3,0	1,5	0,8	1,3																										3,61	7,7	11	13	10	4	4																					
Minden		46	0,0	0,6	0,7	0,4																										2,86	7,4	10	12	7	5	5																					
Bückeberg		67	2,4	0,8	0,2	0,5																										3,70	(8,4)	(7)	12	6	5	5																					
Schlüsselberg		27	0,9		1,6	0,2	0,6																										1,71	4,5	2	1	10	4	2	2																			
Lübbeke (Stadt)		86	4,2	0,4	0,5																										2,86	6,7	14	11	8	5	3																						
Essern		46	4,3		0,7	0,7																										3,67	9,3	3	10	6	5																						
Holzhausen		45	2,8		2,0	0,7																										2,37	0,2	15	13	8	5	1																					
Aue	Freistatt	40	4,1	0,1	2,3	0,8	0,6																										2,47	0,3	15	13	6	3	2																				
	Rehburg (Stadt)	37	1,5		1,0	0,2																										2,07	(5,3)	(19)	10	8	3	3																					
	Nienburg	25	1,5	0,3	1,4	0,8																										2,02	4,5	24	13	7	5	2																					
Weser	Brebbur	52	3,6		2,1	0,7																										2,34	5,8	17	10	8	3																						

\* Trendelburg 170 + Hörste 195  
\*\* Am Mähr 260 + Brake 102



Table with columns for Flussgebiet, Ort, Seehöhe, and dates 1-31. Rows include Aller, Mündung bis Aller, Hunte, and Weser.

Von der Weser bis zur Ems

Table with columns for Ort and dates 1-31. Rows include Ostriesische Küste and Nordsee.









Table with columns: Flussgebiet, Ort, Seehöhe m, days 1-31, Monatssumme, Abw. d. Koll., Zahl der Tage mit Niederschl., and other weather-related metrics.



Tägliche Niederschlagshöhen in Millimetern, gemessen um 7 Uhr morgens

Februar

1938

Table with columns for Flussgebiet, Ort, Seehöhe, and daily precipitation (1-31) in mm. It includes sub-sections for Neckar, Main bis Neckar, Main, and Izt. The 'Zahl der Tage mit Niederschlag' column at the bottom indicates the number of days with precipitation.

+ Balsbach 486  
++ Eppingen 205



Flußgobiet

Table with columns: Ort, Seehöhe m, 1-31 (days), Monatssumme mm, and Zahl der Tage mit Niederschl. ≥ 0.1 mm. Rows include locations like Volbach, Kitzingen, Markt Eimersheim, Ochsenufurt, Albertshausen, Bergtheim, Würzburg, Unterleinach, Sömmersdorf, Hundsbach, Königshtofen, Römhild, Frankenheim, Fladungen, Simonshof, Rhönhaus, Oberlauringen, Münnerstadt, Bad Kissingen, Geroda, Neuwirtshaus, Kreuzberg, Brückenaau, Altengronau, Mittelsinn, Rieneck, Heigenbrücken, Rechtenbach, Rohrbrunn, Holzirchen, Rothenburg, Spielbach, Uffenheim, Schrozberg, Bad Mergentheim, Gerlachshausen, Pülfringen, Wertheim, Buchen, Schneeberg, Vielbrunn, Beerfelden, Hummetroth, Hessenthal, Himmelsthal, Aschaffenburg, Kirch-Beerfurth.

\* Schneeberg 169
\*\* Buchen 350

1938

Tägliche Niederschlagshöhen in Millimetern, gemessen um 7 Uhr morgens

Februar

Table with columns: Fließgebiet, Ort, Seehöhe (m), and daily precipitation (mm) from day 1 to 31. It includes sub-headers for different river regions like 'M a i n', 'N i d d e r', 'G l a n', and 'N a h e'.







Tägliche Niederschlagshöhen in Millimetern, gemessen um 7 Uhr morgens

Fluß- gebiet	Ort	See- höhe m	1	2	3	4	5	6	7	8	9	10	11	12	13	14	15	16	17	18	19	20	21	22	23	24	25	26	27	28	29	30	31	Monats- summe mm	Abweichung v. d. Monats- summe %	Zahl der Tage mit Niederschl. $\geq 0.1$ mm				
			mm	mm	mm	mm	mm	mm	mm	mm	mm	mm	mm	mm	mm	mm	mm	mm	mm	mm	mm	mm	mm	mm	mm	mm	mm	mm	mm	mm	mm	mm	mm	mm	mm	mm	mm	mm	mm	mm
Ahr	Scheuerchen	260	0.5		1.0	5.4													0.2	2.1																55.9	97	-2	7	
	Rheinbrohl	55	0.0		0.6	7.9													2.8																	30.0	88	-4	5	
	Ahrhütte	400	3.8	7.4	4.4	0.7														2.7																32.5			7	
Ahr	Dreis	475	3.9	7.7	4.0	1.5													4.0	0.3															67.1	100	0	7		
	Kelberg	482	5.8	7.9	4.5	7.5													3.5																	55.9	77.2	+6	7	
	Arenberg	540	0.7	0.8	3.4	0.4													2.7																	67.7			7	
	Nürburg	621	2.5	0.6	3.3	3.1													7.7	5.3																60.7	73.9	+77	7	
	Adenau	302	6.7	0.8	6.9	3.0													1.1																	42.2			7	
	Kesseling	240	0.9	0.4	6.1	2.9													0.7	0.2	2.5															39.0			7	
	Houverath	348	0.8	7.8	2.8	1.7													2.7																	30.4	97	-1	8	
	Ahrweiler-Land	110	7.0		7.0	2.4													4.2	3.4																32.9	92	-3	5	
	Bemagen	55	7.2	0.7	1.2	2.1													7.2																	200	82	-6	7	
	Bonn	60	0.9	7.0	0.9	0.6													0.0																	77.5			8	
Sieg	Hohenroth	635	6.8	3.4	9.3													3.0	7.2	6.5																77.7	66	-7.3	9	
	Hilchenbach	855	6.2	2.2	7.5	6.7												0.6	0.0	2.2																57.8	77	-2.0	7	
	Eichen	802	8.1	2.0	7.4	4.7													0.1																	68.6	96	-3	6	
	Stegen (Kläranlage)	295	2.7	4.7	6.3	3.7	0.1												2.9																	73.0	89	-9	7	
	Niederscheiden	225	5.3	7.9	7.4	4.5													0.2																	63.9	97	-2	6	
	Kirchen	195	3.7	0.4	6.0	4.8													0.9																	74.7	92	-6	7	
	Burbach	360	6.5	7.8	8.2	3.8	0.4												0.2	0.1	3.2															77.5	700	0	7	
	Morsbach	210	7.7	0.9	4.4	7.1	0.2												0.0	2.8																62.0			7	
	Salzburg	612	4.7	7.0	6.5	5.8													7.0	0.5	3.0															69.2	96	-3	5	
	Rosel	120	6.8	0.7	7.4	7.2	0.4												0.9																	50.6	96	-2	6	
Sieg, Arger	Blankenberg	170	2.2	0.0	3.5	5.6	0.1											0.7		2.3															40.6	66	-7	5		
	Siegburg	61	0.3		2.1	7.1	0.2												0.0	2.7																74.7	60	-7.9	7	
	Bergneustadt	240	6.7	7.3	3.6	5.8	0.7												0.7																	71.4	69	-2.8	9	
	Rodt-Müllentbach	410	9.2	0.3	4.1	5.5													0.0	0.3																66.7	73	-2.5	7	
	Dreschhausen	330	6.5	7.2	6.2	6.0													3.2		2.9															70.0	79	-7.8	9	
	Hülsebusch	308	6.3		4.4	5.5													0.3	0.7																64.2	86	-7.0	7	
	Loope	118	5.7	0.3	6.4	4.2	0.3												0.0	7.3																69.7	94	-4	5	
	Seelscheid	213	3.5		5.2	5.6														2.7																53.4	62	-3.3	7	
	Unterkotten	160	4.9	0.1	3.9	5.5	0.1												0.7																	32.2	78	-9	4	
	Brühl	63	7.0		2.7	2.5													0.0																	40.4	93	-3	2	
Wahn	50	7.0	0.7	2.5	3.6													0.0																	32.5	73	-12	7		
Wupper bis Sieg	Köln (Flughafen)	49	0.7	0.0	3.5	7.7	0.0											0.1																	50.4	71.1	+5	3		
	Pulheim	46	2.5	1.4	7.9		0.2												3.9	4.5															25.9	67	-7.3	7		
	Leverkusen	44	0.9		3.5	3.3													0.4																	93.9	93	-7	6	
	Kreuzberg	373	9.2	0.7	4.6	5.8	0.6												3.9	7.3	0.0														87.9	98	-2	9		
	Hückeswagen	258	7.4	0.2	3.5	6.6	0.2												0.5		0.3														82.6	97	-8	7		
	Schwelm	210	7.50	0.8	6.9	3.9													7.0	0.0	0.8														77.7	82	-17	8		
	Wuppertal-Eilberfeld (Weststr.)	178	9.6	0.7	4.8	0.7													0.5		0.0														72.8	88	-7.0	9		
	Remscheid (Gasw.)	303	6.9		3.4	7.0													7.5	7.0	0.0	0.5													43.3	77.6	+5	7		
Wupper	Söllingen (Schützenstr.)	252	7.2	0.7	2.3	8.3												7.0	0.0	0.7															22.8	82	-5	5		
	Wermelskirchen	310	2.1		7.2														0.8																300	88	-4	2		
Ertl	Münsterfeld	290	7.7	7.7	5.7	7.3	0.1											3.5	0.0	3.8															43.3	77.6	+5	7		
	Euskirchen	160	0.4	0.4	7.7														0.9	0.0	3.8														22.8	82	-5	5		
	Rheinbach	174	7.7	0.5	3.0	7.3	0.7												4.2	0.5	0.0	4.2													300	88	-4	2		

x Hannef 90  
xx Kleinreichen 270

Fluß- gebiet	Ort	See- höhe m	1	2	3	4	5	6	7	8	9	10	11	12	13	14	15	16	17	18	19	20	21	22	23	24	25	26	27	28	29	30	31	Monats- summe mm	Abweichung v. d. Normal- höhe	Zahl der Tage mit Niedersch. $\geq 0.1$ mm	☒													
			1	2	3	4	5	6	7	8	9	10	11	12	13	14	15	16	17	18	19	20	21	22	23	24	25	26	27	28	29	30	31																	
Ert	Metternich	125	0.6	0.1	0.8									5.4	1.2	6.1	1.1	0.2	4.0										0.3	0.1					21.1	4.9	-18	12	6	4	6									
	Hergarten	937			8.2	0.9							11.8	6.1	16.8	1.1	2.4		3.7																46.0	9.8	-1	8	7	5	10									
	Erp	127	1.8	0.1	2.4	0.8							1.0	5.8	2.5	7.2	0.5		4.1															26.2	7.2	+10	10	7	4	2										
	Oberbolheim Bergheim (Martins- werk)		103	1.4		3.3	0.4						1.6	5.2	4.4		2.0		6.5															24.9				8	7	3	3									
			74	1.0		3.2							4.6	3.8	4.1	5.0				3.5														30.4				8	7	2	2									
Ruhr bis Mosel	Neukirchen	56																																																
	Bennigshof	130	6.1	0.2	3.4	3.1	0.1					7.5	8.6	6.9	8.0	0.3			0.3																56.9				14	9	7	6								
	Düsseldorfer-Gerresh.	67	2.2		3.7	2.9						5.6	8.3	1.8	8.7	2.3			0.7															43.5	8.5	-8	12	9	6	2										
	Krefeld	88	3.1	0.4	4.2	2.4						5.2	9.4	1.8	6.6	0.5	0.7		7.2															38.6	9.8	-1	13	9	5	3										
	Duisburg (Bot. Gart.)	89	2.8	0.1	2.9	2.1						6.7	7.2	3.0	3.4	0.8	0.8		1.0															35.2	6.9	-16	14	9	7	2										
Möhne bis Quelle	Brunskappel	410	3.9	1.1	2.8	5.6					5.8	2.5	5.8	1.0	7.3	7.7	2.1	7.2																84.7	9.4	-5	14	12	8	9										
	Bigge	329	2.6	2.1	3.5	8.3					7.0	2.3	4.5	2.0	4.5	1.4	0.0	0.6																79.9	9.9	-1	14	10	9	18										
	Bödefeld	475	6.0	1.2	5.0	8.2					8.6	1.8	6.6	2.1	5.8	3.5	0.1	7.5																81.4				15	12	9	17									
	Enste	300	3.8	1.3	3.2	9.8					3.1	1.9	7.3	1.9	1.2	1.5	0.2	0.4																82.6	11.7	+12	14	10	(6)	16										
	Eslohe	312	7.2	0.8	1.9	6.3					5.3	2.3	2.3	1.8	1.2	1.5	0.0	0.7																76.6	9.0	-9	14	11	10	17										
Möhne	Arnsberg	189	3.6	1.5	2.9	5.3				0.1		6.0	1.4	5.4	1.9	5.0	1.0	0.0	0.4															58.6	8.1	-4	15	10	9	12										
	Allendorf	310	5.5	0.8	5.7	3.2					7.4	1.4	0.5	1.9	2.9	1.0	0.0	0.4																63.3	8.5	-11	13	8	7	18										
	Langscheid	335	5.1	1.2	4.8	4.1					0.0		6.8	2.0	6.2	4.7	4.8	0.2																70.9	10.1	+1	13	10	7	16										
	Brilon	450	2.7	4.1	3.4	7.1					7.0	2.6	6.9	2.5	5.7	2.0	0.1	3.5																91.7	12.0	+15	14	10	10	18										
	Rüthen	380	3.2	1.3	1.1		0.2				4.6	1.4	4.5	1.4	2.2	3.5	2.4		0.5															57.8	8.4	-10	14	9	9	15										
Ruhr	Warstein	295	4.5	2.6	4.8	6.4					7.8	2.0	3.7	1.9	4.5	1.8	0.3	0.3																79.8				14	10	10	18									
	Möhnetalsperre	185	1.9	1.7	2.6	3.4					5.5	9.2	1.9	4.5	1.1	0.0																		32.1	4.7	-3.6	12	9	5	8										
	Neuenrade	324	6.6	0.9	3.9	5.6					8.4	11.6	4.5	1.9	3.6	0.9		0.4																67.7				14	10	10	13									
	Menden	149	3.5	2.3	2.7	3.0					8.3	10.2	0.5	1.0	2.5	1.0																		49.3				11	9	6	2									
	Langschede	116	3.3	1.2	1.8	3.4	0.2				6.4	8.7	1.3	4.6	0.4	0.2	0.4																	33.1	6.7	-1.6	15	8	5	(1.2)										
Lenne	Iserlohn	288	5.7	1.5	4.8	5.0					10.5	12.6	4.4	10.2	1.5	0.5																		58.9	9.8	-1	14	10	3	9										
	Kahler Asten	840	4.5	7.7	9.2	7.7					4.9	2.4	4.7	3.2	3.4	2.5	0.3	1.2																112.7	9.1	-11	15	11	13	28										
	Fleckenberg	852	3.8	1.7	6.0	7.2	0.0				19.4	5.2	1.7	3.4	1.1	0.1	1.4																	68.2	8.5	-12	15	12	9	17										
	Altenhundem	805	7.5	1.0	7.5	3.4						19.0	5.9	1.2	0.3	0.5																		67.2	8.7	-9	12	8	5	9										
	Olpe	920	8.5	0.6	7.5	4.1					8.6	1.5	3.4	1.3	3.0	0.3		1.4																70.2	7.4	-2.5	14	11	9	9										
Lippe	Pütthof	440	7.4	1.1	6.3	5.2	0.0			0.0		7.5	1.4	3.4	1.3	1.3	0.4	0.2	0.5															65.2	7.6	-2.0	15	11	12	10										
	Attendorf	250	8.8	1.8	5.3	4.6	0.1				6.3	13.4	6.8	4.2	1.5	1.6	0.4		1.2															71.8	9.3	-5	15	11	8	14										
	Serkenrode	850	5.8	0.3	5.8	7.2	0.1					10.5	9.5	3.9	9.0	1.4	0.5		0.1															67.0	8.9	-8	16	9	11	14										
	Herscheid	488	6.5	0.2	4.5	3.8	0.4					11.5	1.7	5.5	1.7	3.5	2.3	0.0	2.0																54.4	6.3	-3.2	13	9	5	15									
	Lüdenscheid	447	10.4	0.1	5.9	13.4		0.0	0.0			14.1	1.9	6.4	1.3	1.9	6.5	2.0		0.7														95.4	10.3	+3	14	12	10	17										
Volme	Meinerzhagen	408	12.1	1.2	8.0	8.5					14.1	1.9	6.4	1.3	1.9	6.5	2.0		0.7															98.7				13	12	9	20									
	Priorei	170	7.6	0.6	4.3	5.6					10.6	1.0	5.5	1.8	0.8	0.8	0.1	0.1																70.5				15	9	9	7									
	Hagen (Bauerl. Werksh.)	165	7.4	1.9	4.7	1.8					7.6	10.2	2.8	1.4	2.6	0.3		0.5																52.9	7.8	-1.5	12	10	7	7										
	Halver	422	10.7		7.2	6.6					7.2	2.5	10.0	1.9	7.4	2.4		1.2																102.2	10.9	+4.8	14	13	8	14										
	Ennepetalsperre	273	9.6	0.9	8.4	5.6					11.7	16.5	7.1	16.7	2.8	0.9		0.6																85.3	5.8	-3.9	14	10	8	9										
Ruhr	Wengern	90	5.6	2.0	3.6	2.3					8.4	10.3	5.3	8.1	7.5	0.2		0.2																57.3	8.0	-1.3	14	11	6	8										
	Langenberg	115	4.1	1.9	3.3	3.5					13.9	3.2	7.9	9.2	0.6			0.9																61.9	8.6	-1.0	12	10	3	2										
	Kettwig	76	4.2	1.3	3.0	3.6					8.3	5.6	2.4	8.2	(0.4)				4.4	1.3													43.3	7.3	-1.6	12	10	5												
	Essen-Mülh. (Flugh.)	120	6.9	0.5	2.5	3.5					8.8	6.4	2.0	8.1	7.5	0.2	0.1	0.2																43.7				15	9	7	3									
	Mörs-Asberg	28	1.2	0.3	3.1	1.7					5.7	6.5	2.2	4.3	0.2				3.1	0.6														28.9	5.7	-2.2	11	8	3											
Emscher	Dortmund- Brüningh.	110	3.3	0.5	4.0	1.9					6.0	10.1	6.1	4.6	1.0	1.1	0.0	0.3																40.4	8.5	-7	14	9	7	6										
	Recklinghausen	101	5.5	0.0	2.2	2.2					0.0	6.2	8.3	4.0	6.8	0.2	2.0	0.1	0.5															44.1	8.0	-1.1	14	9	8	2										

Fluß- gebiet	Or t	See- höhe m	1	2	3	4	5	6	7	8	9	10	11	12	13	14	15	16	17	18	19	20	21	22	23	24	25	26	27	28	29	30	31	Monats- summe mm	A b w e i c h n g i n % v o n N o r m %	Zahl der Tage mit Niederschlag ≥ 0.1	Zahl der Tage mit Niederschlag ≥ 1.0		
Lippe	Buer	90	47	01	42	25						77	108	46	47	12	09		04						04								45.9	67	23	14	10	5	3
	Bochum (Bergschule)	88	52	06	30	22						77	88	40	44	03	05	00	05		02				02								40.0	70	17	14	8	6	5
Lippe	Dinslaken-Hiesfeld	80	30		39	11						58	73	18	60		12		03						06								34.3	69	15	12	9	4	2
	Lippspringe	140	55		152	88						90	210	65	36	21									01								71.5	120	12	9	8	6	8
Alme	Paderborn	115	24	08	30	30						30	167	41	117	14	04		00						05								48.9	91	5	13	9	7	6
	Wewelsburg	216	17	24	07	36						26	65	35	167	19	02		01						06								40.9	79	11	13	8	7	13
Lippe	Fürstenberg	853	18	10	06	78						38	183	55	195	10									05								51.8	91	5	13	7	4	15
	Büren	212	03	33	03	48						31	178	32	149	26	07								05								65.4	116	9	9	8	6	18
Lippe	Blankenrode	888	24	06	18	56						38	258	36	200	18									00								44.8						15
	Dörenhagen	260	25	13	23	59						32	144	22	97	09	01								05								51.6	102	1	14	8	6	8
Lippe	Lippstadt	79	26	06	09	35						55	129	45	175	05	11	00	02						02								50.6	94	3	13	10	6	17
	Effeln	280	21	25	04	31						49	139	41	62	69	36		06						05								41.5	96	2	9	9	4	4
Lippe	Hovestadt	70	11	13	18	23						6.8	48	6.3	17																		43.2						6
	Beckum-Untenberg	116	47	03	14	24						41	145	5.9	6.7	2.9	0.9																30.3						2
Abse	Soest	108	23	09		14						35	30	25	105	15	1.6																27.7	65	15	9	7	2	2
	Werl	94	22	10	23	21						60	15.5	45	3.4	0.9	01	00							00								38.4	75	13	11	8	6	3
Lippe	Hamm	56	30	03		40						48	98	50	52				00														33.5	68	16	9	7	3	2
	Kappenberg	100	25	21	15	23						59	62	53	23	03	02								01								30.3						5
Steuer	Lüdinghausen	58	39		29	12						47	100	31	29		10	10	00														32.6	66	17	11	10	2	3
	Hullern	45	72		24	30						55	114	03	75	02	03																40.8						2
Lippe	Groß Reken	64	39		50	09						57	93	17	39	14	04	04							04								35.2						2
	Dülmen	67	45	06	33	12						44	82	48	06	21	23	00	02						01								35.0	71	14	14	9	5	2
Rhein/Lippe	Hervest-Dorsten	84	57		34	26						64	94	59	47	00	11	00	08														42.8	80	11	11	10	4	3
	Wesel	24	20		35	10						54	67	30	29	11	14		06														29.3						3
Roer	Rees	19	29		40	14						47	77	31	61				08														33.1	77	10	10	9	3	1
	Kleve	46	46		28	17						53	71	33	71			01	02	11					02								39.1	76	12	13	10	3	

M a a s

Fluß- gebiet	Or t	See- höhe m	1	2	3	4	5	6	7	8	9	10	11	12	13	14	15	16	17	18	19	20	21	22	23	24	25	26	27	28	29	30	31	Monats- summe mm	A b w e i c h n g i n % v o n N o r m %	Zahl der Tage mit Niederschlag ≥ 0.1	Zahl der Tage mit Niederschlag ≥ 1.0			
Rhein	Monschau-Dreisteg	420	85	12	44	53						77	276	51	276	63	33	1.5	31															101.5	115	13	12	12	7	17
	Schmidthelm	568	45	40	42	09						36	171	37	389	60	30	10	42															93.0	155	33	13	12	12	19
Urt	Hollerath	600	68	21	57	15						23	178	69	147	89	36		36															67.6	81	16	11	10	8	18
	Schleiden	380	36	17	93	15						35	157	38	224	68	26	02	36															76.0	138	21	14	11	8	15
Roer	Drove	180	14		26	06						18	98	20	101	19	06		44															35.3	90	4	11	8	6	6
	Rötgen (Greppstr.)	440	42	03	38	42						88	138	58	223	15	04	01	21						00									71.5	101	1	14	11	9	16
Roer	Eschweiler	205	20		31	05						37	51	69	91	04	02		32															28.5	63	17	11	6	6	5
	Erkelenz	99	12	05	33	18						01	56	65	48	55			55														36.3	80	9	12	9	3	2	
Wurm	Aachen (Met. Obs.)	202	17	01	45	16						00	53	96	12	147	06	01	00	25														43.3	74	15	13	9	8	9
	Herzogenrath	163	34	03	45	06						52	92	26	128	03	03		40															44.9	88	6	13	8	5	5
Roer	Linnich	80	01		30	12						02	45	61	40	54	01		56														31.0	72	12	13	7	5	3	
	Waldenrath	88	36	01	23	11						39	73	47	105	02			32														35.4						6	
Roer	Elmpt	68	44	11	31	40						47	74	31	56	01	20	00	43														41.4	79	11	15	11	6	6	
	Jackerath	108	31	08	25							91	80	121		36	09		53							02							46.5						3	
Roer	München-Gladb.-H.	75	30	08	43	19						01	46	87	54	34	02	09															39.1						2	
	Bracht	51	31	06	39	28						38	122	88	32	36	13		30														46.5	96	2	11	10	5	2	
Roer	Issum	27	21	0																																				



Fluß- gebiet	O r t	See- höhe m	Abweichung v. d. Norm.																												Zahl der Tage mit Niedersch. ≥ 0,1		
			1	2	3	4	5	6	7	8	9	10	11	12	13	14	15	16	17	18	19	20	21	22	23	24	25	26	27	28		29	30
Iller	Martinszell	740	2.0	2.8	2.4	0.3				0.0							1.1	3.7	5.3	1.8	4.7	3.5	0.2	0.0									
	Buchenberg	905	0.8	4.3	8.0	0.0							0.5	2.0	6.5	12.0	3.8	3.0													2.0		
	Kempten (El.-Werk)	665	0.0	2.2	2.5	0.2	0.0						2.6	2.0	4.0	10.7	2.8	0.5	0.0												0.0		
	Krugzell	667	0.0	2.8	2.4	0.1							0.6	3.6	5.3	8.6	4.2	1.0													1.6		
	Frauzzell	731		3.9	3.6								4.4	2.0	7.8	2.1	4.6	2.3													2.7		
	Unterkürnach	820		5.8	3.5	1.0	0.1						2.1	3.0	10.2	2.0	9.5	2.5	0.4												6.9		
	Ittelsburg	718		4.4	2.2	0.4							0.0	1.5	3.2	2.4	5.0	2.2													2.1		
	Wurzach *	650	0.2	2.7	1.9	1.0	0.8	0.2					1.4	2.3	5.3	1.5	5.9	1.7													2.5		
	Leutkirch	660	2.3	6.1	2.5	1.1							0.4	1.8	3.4	3.6	4.2	3.0													3.4		
	Memmingen	600	0.1	2.1	0.7	1.6	0.2	0.1	0.0				0.3	1.5	2.2	12.8	2.5	1.8	0.0	0.1											0.5		
	Jedesheim	500	0.1	1.1	1.1	0.4							0.4	2.8	0.2	1.8	1.1	0.1													0.8		
Westerheim	815		3.2	2.8	2.4	0.2						1.2	1.3	8.3	10.4	5.9	1.7													2.0			
Seissen	707		1.9	2.2	1.1							0.6	1.3	4.5	16.3	3.7	1.6													1.0			
Bermaringen	650	1.2	2.3	0.9			0.1					0.1	0.5	1.3	3.8	9.2	2.9	0.9												0.7			
Ulan (Sattlergasse)	479		1.5	0.9	0.5							0.0	0.4	1.8	3.2	8.0	4.3	0.8												2.1			
Weißenhorn	500		2.0	2.0	2.1							0.3	10.8	1.3	3.8	5.5	0.6													0.7			
Obergünzburg	738		2.9	2.8	0.1							1.4	2.7	7.8	1.8	2.6	0.1													1.0			
Ottoberuren	660		3.8	2.3	0.1							1.6	2.0	9.7	6.7	8.2														1.2			
Arlersried	650		2.7	0.0	1.0							0.7	1.8	3.5	8.5	1.0	1.9													1.0			
Günzburg a. D.	450	0.2	1.0	0.1	1.0							0.2	9.3	0.4	4.5	1.9	0.6													1.0			
Mindelheim	607	0.0	1.9	0.0	0.3							1.6	2.9	1.5	1.6	1.7	0.1													0.4			
Röfingen	474		1.0	0.4	1.3							0.4	7.8	1.0	4.2	3.0	0.6	0.0												0.4			
Krumbach	514																																
Ettlenschieß	656																																
Niederstotzingen **	452		1.7	1.0	0.9	0.2						2.6	19.7	8.5	12.9	6.0	2.5													1.1			
Heidenheim	494		3.0	0.4	2.6							1.4	14.7	1.0	8.7	4.9	0.7	0.1												0.9			
Gundelfingen	440		5.2	0.3	1.0	0.0						0.5	13.0	0.8	3.1	0.2														0.9			
Blindheim(Bhf.)	416		0.4	0.1	0.5							7.9	0.1	0.6	0.0	0.0														0.2			
Eglingen	549		1.2	0.4	1.1							1.3	9.6	1.9	11.1	3.1	1.1													0.8			
Stillnau	480		0.8		0.8							0.2	8.7	0.1	1.8	2.9	0.8													0.5			
Wörnitz	488	0.4	5.4	0.8	3.5							1.3	12.1	1.8	12.3	4.4	1.9	0.8	4.0											0.6			
Dinkelsbühl	440		1.4	0.2	1.7							0.9	14.0	1.4	10.6	5.7	0.6	0.2	3.9											0.3			
Feuchtwangen	453		0.0	1.6	5.7							1.4	9.3	2.6	5.8	6.0	1.1		3.9											1.0			
Öttingen	440		1.9	0.1	3.3							1.0	10.3	0.8	8.2	7.0	0.5	0.0	4.8											0.5			
Werning	456		0.1	1.1	0.1	2.8						7.4	1.6	7.9	3.1	0.1			1.5														
Bopfingen	470	3.2		2.1	1.9							3.7	8.7	2.3	12.2	8.7	1.7		2.1											1.3			
Nördlingen	486		1.0	0.2	1.4	0.1						0.3	9.2	1.5	5.7	6.0	0.7		3.6											0.6			
Möttlingen	413		0.5		1.6							7.8	1.7	4.7	4.0	0.4			4.2											0.5			
Donauwörth (Kulturbaumt.)	410		0.4		1.0							0.1	10.7	0.2	4.8	0.7	0.1		2.4											0.0			
Buchdorf	587	0.4	1.2	2.4	1.2							0.0	12.3	1.4	6.5	2.3	1.5		3.9											0.5			
Seyfriedsberg +	571	1.8	2.1	0.5	1.1							2.8	3.8	2.9	0.6	2.7	0.3													0.6			
Bliesbach	437	2.1	0.1	0.2	0.8							0.2	7.1	0.2	2.6	1.0	0.2		0.3											1.6			
Kreppon	460		2.1	1.6	0.7							0.1	8.3	1.1	3.4	2.1	1.8													0.8			
Röfluten	893		0.7	4.3								1.3	22.4	9.9	15.2	5.7	4.0													1.2			
Fallmühle	928			7.4								1.0	23.5	10.5	12.5	8.7	0.0													0.0			
Füssen a. L. Harz	796		0.9	1.6	0.1							0.1	14.9	9.2	6.0	3.9	1.9																
Neuschwanstein	965		1.5	2.5								1.5	12.7	8.0	4.4	4.8																	

\* Treherz  
\*\* Dettingen

680 + Ziemetshausen 485  
575

Tägliche Niederschlagshöhen in Millimetern, gemessen um 7 Uhr morgens

1938

Februar

Fluß- gebiet	O r t	See- höhe m																														Zahl der Tage mit Niedersch. ≥ 0.1 mm					
			1	2	3	4	5	6	7	8	9	10	11	12	13	14	15	16	17	18	19	20	21	22	23	24	25	26	27	28	29		30	31			
Lech	Buching	810	08	19	10					70	162	200	59	33	73																464	93	-4	8	7	8	28
	Lechbruck	786	06	17	02					193	83	87	27	47																	450	87	-7	8	6	8	22
	Steingsaden	774	05	17	05					174	98	65	27	47																	432	79	-12	8	6	8	23
	Peiting *	740	18	23	17	07				06	720	47	52	16	18																372	65	-77	10	8	9	20
	Denklingen	700	14	09	17					04	187	72	82	75	04							07									393	85	-7	10	6	9	8
	Landsberg a. L.	587	00	15	08	00				00	2200	27	54	67	27	00					02										396	94	-2	10	6	8	12
	Läger Lechfeld	550	25	23	04					00	02	729	30	34	16	05	00				07										272	88	-4	11	6	8	10
	Issing	720	23	03	15	02	00				80	27	23	19	09																198	43	-26	10	5	8	26
	Augsburg-St. Stefan.	500	15	17	17						02	779	78	85	73	04						00									294	82	-7	11	8	4	73
	Wertach	915	43	50	04						27	289	722	738	743	84															897	108	+7	10	8	10	28
	Mittelberg	1000	35	42	02	02					77	266	727	72	54	59															679			77	8	77	28
	Nesselwang	868	28	18	02						74	187	724	95	45	42															549	80	-74	70	3	9	27
	Mittersulzberg	909	23	32	07						00	275	83	93	42	54															603	108	+3	8	7	8	28
	Markt-Oberdorf	757	00	13	22	10					77	752	73	42	72	33															374	52	-20	70	9	9	23
	Unterthingau	772	16	44	04						03	279	57	726	04	28															526	88	-7	10	7	9	24
	Kaufbeuren	674	47	22	05	00					02	155	24	24	07	08	00														300	67	-79	70	6	9	27
	Ingenried	660	37	09	05						70	32	77	00	00																232	54	-20	7	4	6	70
	Türkheim	599	22	03	04						07	64	38	59	25	72						02									234	67	-72	77	6	8	78
	Auerberg	1055	07	25							75	205	75	99	09	77	03														455	89	-5	9	6	9	28
Krottenhill	885	00	23	17	20					06	200	55	97	73	79															452	81	-77	70	8	9	28	
Stocken	750	02	28	23	10	08				04	162	57	77	28	42															430	77	-78	78	8	8	21	
Hiltentfingen	558	00	23	07	07					77	27	76	74	04																256	80	-6	9	5	8	75	
Holzhausen	610	07	07	00						134	28	45	79	16							04									256	87	-76	9	5	5	9	
Ellgau	421	00	06	05	08					77	02	68	74	07																243	84	-5	11	4	7	8	
Rain a. L.	402	05	08							78	09	47	33																	197	76	-6	8	4	5	70	
Gundelsdorf	436	37	02	22	00	00				00	82	74	727	20	00															320	89	-4	9	7	7	9	
Neuburg a. D.	388	12								77	172	14	702	75																356	711	+4	8	7	6	6	
Insolstadt (Stadtamt.)	371	03								78	07	70	08																	794	65	-11	5	3	5	7	
Ammerfeld	544	02		17						05	67	00	20	01																144	48	-16	7	4	6	9	
Eurasburg	515		18	07						23	46	35	79	70																180			10	8	7	8	
Aichach	400	10	00							716	70	38	08	70																273			7	6	7	74	
Pörmbach	400	06	02	02						70	73	00	27	09																167	54	-74	8	4	5	9	
Ludwigsmoos	380	04	00		04					742	06	79	07																	278	700	0	8	3	5	74	
Scheyern	481	02	08	06						07	07	08	89	00																233	67	-72	8	3	4	74	
Hüll	488	05	07	05	09	07				708	08	86	07																	256			10	3	8	9	
Geisenfeld	384	00	07	05	06	00				02	89	04	87	07	00															232	73	-9	9	3	7	7	
Siegenburg	397	02	12	02	07	07				03	72	07	53	76	07															273	77	-9	72	5	8	7	
Neustadt a. D.	350	28	02	08						72	24	73	77	00																253	75	-7	7	6	5	8	
Elbersroth	450	14	02	29	07					75	103	76	40	52	75	00	42													335	84	-6	74	9	8	79	
Burk	470	02	14	07	27	07				09	742	47	706	39	73															453	746	+74	74	9	8	77	
Gunzenhausen	420	02	04	05	32	02				02	778	74	56	34	47	00	45													355	775	+5	72	7	10	73	
Degersheim **	597	06	09		28	74				72	725	40	82	88	77															469	775	+6	72	9	7	70	
Fehlingen	457	22	13	11	27	03	07	07		03	97	06	716	48	76	05	35													394	94	-3	77	9	10	12	
Eichstätt	388	03	13	09	70	00	00			93	72	69	79	07																264	77	-77	77	7	8	7	
Denkendorf	488	03	07	07	03	04				02	85	08	66	75	07															236	74	-8	73	4	6	9	
Thalmässing	410	16		29						05	75	08	74	35	77	00	47													377	92	-3	70	8	6	74	
Mühlhausen	400	17		17						05	84	72	702	40																290	85	-5	8	7	5	9	

\* Herzogsalmühle 704  
\*\* Auerheim 607

Flußgebiet	Ort	Seehöhe m	Tage																													Monatssumme mm	Abwechslung V. u. N.	Zahl der Tage mit Miederschlag			
			1	2	3	4	5	6	7	8	9	10	11	12	13	14	15	16	17	18	19	20	21	22	23	24	25	26	27	28	29				30	31	
N a a b bis Leob	Daßwang	521	0.6	1.5	. .	0.6	. .	. .	1.2	7.7	0.3	6.9	1.5	0.9	. .	. .	2.6	. .	. .	. .	. .	. .	. .	. .	. .	. .	. .	. .	. .	. .	. .	. .	. .				
			Diefurt a. A.	864	0.3	0.4	0.2	1.1	0.1	. .	. .	0.1	8.6	0.4	6.7	0.5	0.1	0.0	1.3	. .	. .	. .	. .	. .	. .	. .	. .	. .	. .	. .	. .	. .	. .	. .			
					Schlott	460	. .	1.2	0.3	1.4	. .	. .	2.1	10.9	0.8	12.6	0.6	2.6	. .	. .	3.1	. .	. .	. .	. .	. .	. .	. .	. .	. .	. .	. .	. .	. .	. .	. .	
	Saal a. D.	840	0.3	0.4	0.7	0.2	0.3	. .	. .	0.2	9.1	0.2	7.2	0.7	. .	. .	. .	3.6	. .	. .	. .	. .	. .	. .	. .	. .	. .	. .	. .	. .	. .	. .	. .				
			Laaber	520	1.2	2.0	. .	3.3	0.5	. .	2.0	8.6	0.8	11.4	4.0	2.3	0.1	4.2	. .	. .	. .	. .	. .	. .	. .	. .	. .	. .	. .	. .	. .	. .	. .	. .	. .		
	N a a b bis Leob	Velburg (Str.-Aufs.)	510	1.5	1.9	1.8	1.2	0.2	. .	2.8	18.9	2.5	13.5	3.0	3.4	2.6	5.4	. .	. .	. .	. .	. .	. .	. .	. .	. .	. .	. .	. .	. .	. .	. .	. .	. .			
				Painten	498	0.7	0.7	0.3	0.2	0.1	0.3	. .	0.2	10.3	0.6	9.5	0.4	0.3	. .	. .	2.6	. .	. .	. .	. .	. .	. .	. .	. .	. .	. .	. .	. .	. .	. .	. .	
	S c h w a r z e r R e g e n	Bärnau	600	0.1	0.4	3.1	2.1	0.4	0.3	. .	1.6	14.3	1.6	4.5	4.2	0.8	1.5	5.9	. .	. .	. .	. .	. .	. .	. .	. .	. .	. .	. .	. .	. .	. .	. .	. .	. .		
				Tirschenreuth	500	1.5	0.9	1.5	1.8	0.2	. .	2.2	12.2	0.9	4.9	4.2	0.3	0.1	2.9	. .	. .	. .	. .	. .	. .	. .	. .	. .	. .	. .	. .	. .	. .	. .	. .	. .	. .
		Waldnaab	Steinwald-waldhaus	822	3.6	3.0	1.1	1.8	3.1	. .	6.5	19.6	1.0	9.9	7.7	2.9	0.1	4.4	. .	. .	. .	. .	. .	. .	. .	. .	. .	. .	. .	. .	. .	. .	. .	. .	. .	. .	
					Brand i. Opf.	576	4.7	2.4	4.0	2.0	0.1	0.1	. .	3.7	32.3	2.4	9.7	5.8	2.5	. .	. .	3.5	. .	. .	. .	. .	. .	. .	. .	. .	. .	. .	. .	. .	. .	. .	. .
		Heidennab	Erbendorf	510	1.4	0.7	2.9	0.9	. .	. .	3.0	13.7	0.9	11.7	3.5	0.7	. .	. .	3.3	. .	. .	. .	. .	. .	. .	. .	. .	. .	. .	. .	. .	. .	. .	. .	. .	. .	
					Flossenbürg	620	1.8	1.0	1.6	4.0	0.4	. .	4.0	19.8	2.2	8.4	3.0	1.1	0.3	4.1	. .	. .	. .	. .	. .	. .	. .	. .	. .	. .	. .	. .	. .	. .	. .	. .	. .
		Heidennab	Weiden	898	0.8	. .	. .	. .	. .	. .	3.7	12.5	1.5	9.8	3.7	0.2	. .	. .	1.9	. .	. .	. .	. .	. .	. .	. .	. .	. .	. .	. .	. .	. .	. .	. .	. .	. .	. .
					Kemnath	456	1.3	2.2	0.8	2.7	. .	. .	1.8	9.5	2.8	10.2	5.3	1.8	. .	. .	2.9	. .	. .	. .	. .	. .	. .	. .	. .	. .	. .	. .	. .	. .	. .	. .	. .
Pfreimd		Pressath	425	1.3	1.7	2.5	1.2	0.1	0.1	. .	0.2	13	11.1	13	11.6	3.6	0.2	. .	2.6	. .	. .	. .	. .	. .	. .	. .	. .	. .	. .	. .	. .	. .	. .	. .	. .	. .	
				Heinersreuth	515	2.7	1.8	1.8	3.6	0.2	0.3	. .	2.1	15.2	0.6	7.9	5.7	0.8	. .	2.0	. .	. .	. .	. .	. .	. .	. .	. .	. .	. .	. .	. .	. .	. .	. .	. .	. .
Pfreimd		Weierhammer	390	2.5	0.9	0.3	0.3	0.2	. .	. .	0.0	18.5	0.3	9.3	2.9	0.5	0.0	3.8	. .	. .	. .	. .	. .	. .	. .	. .	. .	. .	. .	. .	. .	. .	. .	. .	. .	. .	. .
				Oberfahrenberg	802	0.7	. .	0.3	2.1	. .	. .	1.7	11.8	1.7	4.2	1.5	5.3	2.2	2.3	. .	. .	. .	. .	. .	. .	. .	. .	. .	. .	. .	. .	. .	. .	. .	. .	. .	. .
Pfreimd		Waidhaus	510	0.0	0.8	0.2	5.2	0.0	0.0	. .	4.1	14.3	2.5	5.3	1.2	3.9	0.0	8.2	0.1	0.0	. .	. .	. .	. .	. .	. .	. .	. .	. .	. .	. .	. .	. .	. .	. .	. .	. .
				Lohna	500	1.0	0.4	0.8	2.4	0.1	0.2	. .	1.0	19.2	1.8	8.6	2.0	1.6	. .	4.6	. .	. .	. .	. .	. .	. .	. .	. .	. .	. .	. .	. .	. .	. .	. .	. .	. .
Schwarzach		Pfreimd	370	0.5	0.5	. .	1.1	1.2	. .	. .	2.1	11.6	0.4	9.9	0.8	2.1	. .	(30)	. .	. .	. .	. .	. .	. .	. .	. .	. .	. .	. .	. .	. .	. .	. .	. .	. .	. .	
	Waldmünchen (Korstaub)			492	0.4	0.0	0.7	1.4	0.2	0.2	0.1	. .	0.6	14.8	1.1	5.1	3.0	2.9	0.0	3.9	. .	. .	. .	. .	. .	. .	. .	. .	. .	. .	. .	. .	. .	. .	. .	. .	. .
Vils	Grafenkirchen	510	0.7	0.4	0.3	1.0	0.1	0.1	. .	1.2	16.7	1.2	8.2	3.8	2.5	. .	1.0	. .	. .	. .	. .	. .	. .	. .	. .	. .	. .	. .	. .	. .	. .	. .	. .	. .	. .	. .	
			Schönsee	655	2.7	0.7	3.6	. .	. .	. .	1.6	16.7	0.9	6.8	2.6	2.9	. .	5.0	. .	. .	. .	. .	. .	. .	. .	. .	. .	. .	. .	. .	. .	. .	. .	. .	. .	. .	. .
Vils	Dieterskirchen	500	0.2	0.0	0.9	1.6	0.6	0.2	. .	2.3	12.5	2.4	10.0	2.7	2.2	. .	2.7	. .	. .	. .	. .	. .	. .	. .	. .	. .	. .	. .	. .	. .	. .	. .	. .	. .	. .	. .	
			Schwarzenfeld	363	1.7	0.9	1.1	0.3	0.7	. .	1.0	12.0	1.0	15.0	3.0	1.0	. .	4.0	1.0	3.9	. .	. .	. .	. .	. .	. .	. .	. .	. .	. .	. .	. .	. .	. .	. .	. .	. .
Vils	Weiher	513	8.2	3.5	1.6	0.1	0.2	. .	. .	1.8	7.6	2.4	14.1	5.9	4.1	. .	2.3	. .	. .	. .	. .	. .	. .	. .	. .	. .	. .	. .	. .	. .	. .	. .	. .	. .	. .	. .	
			Großschönbrunn	450	2.4	0.9	0.7	0.3	0.2	. .	1.8	14.8	0.8	8.7	4.0	0.7	. .	(40)	. .	. .	. .	. .	. .	. .	. .	. .	. .	. .	. .	. .	. .	. .	. .	. .	. .	. .	. .
Vils	Edelsfeld	521	2.0	1.3	1.6	1.5	0.1	. .	2.2	25.3	1.3	14.2	6.6	0.6	. .	5.8	. .	. .	. .	. .	. .	. .	. .	. .	. .	. .	. .	. .	. .	. .	. .	. .	. .	. .	. .	. .	
			Sulzbach	427	1.1	0.8	0.3	0.4	0.1	. .	1.0	16.4	0.7	6.1	4.3	0.6	0.0	5.9	. .	. .	. .	. .	. .	. .	. .	. .	. .	. .	. .	. .	. .	. .	. .	. .	. .	. .	. .
Vils	Almburg (Maria-Hilf-Berg)	519	0.5	0.5	1.0	1.4	0.2	0.1	0.2	. .	1.3	12.0	0.4	8.6	4.4	0.6	5.6	0.1	. .	. .	. .	. .	. .	. .	. .	. .	. .	. .	. .	. .	. .	. .	. .	. .	. .	. .	
			Ursensollen	540	0.2	2.1	0.5	0.5	0.1	0.1	0.0	. .	2.6	17.5	0.1	10.6	2.0	1.2	0.1	1.4	. .	. .	. .	. .	. .	. .	. .	. .	. .	. .	. .	. .	. .	. .	. .	. .	. .
Vils	Schmidmühlen	355	0.0	0.9	0.0	0.1	0.2	. .	. .	2.9	19.0	0.7	9.0	2.2	0.3	. .	4.0	. .	. .	. .	. .	. .	. .	. .	. .	. .	. .	. .	. .	. .	. .	. .	. .	. .	. .	. .	
			Eisenstein	794	2.6	1.5	2.9	2.4	0.7	. .	0.3	38.3	7.0	0.2	1.5	3.5	0.0	2.2	. .	. .	. .	. .	. .	. .	. .	. .	. .	. .	. .	. .	. .	. .	. .	. .	. .	. .	. .
Vils	Schaachtenbach	900	3.0	4.2	6.7	5.0	. .	. .	3.3	34.6	18.4	7.2	4.0	5.0	. .	. .	. .	. .	. .	. .	. .	. .	. .	. .	. .	. .	. .	. .	. .	. .	. .	. .	. .	. .	. .	. .	
			Zwiesler-Waldhaus	700	3.6	1.8	3.5	3.7	. .	. .	3.1	30.9	5.9	8.6	1.5	4.1	. .	2.1	. .	. .	. .	. .	. .	. .	. .	. .	. .	. .	. .	. .	. .	. .	. .	. .	. .	. .	. .
Vils	Rabenstein	676	3.5	4.5	4.9	4.5	. .	. .	0.0	35.5	5.3	8.5	0.9	1.3	. .	. .	. .	. .	. .	. .	. .	. .	. .	. .	. .	. .	. .	. .	. .	. .	. .	. .	. .	. .	. .	. .	
			Zwiesel	590	0.3	0.1	0.0	0.4	. .	. .	1.2	13.3	5.2	8.7	1.9	2.8	. .	0.1	. .	. .	. .	. .	. .	. .	. .	. .	. .	. .	. .	. .	. .	. .	. .	. .	. .	. .	. .
Vils	Buchenuau	750	2.7	0.6	3.6	3.6	. .	. .	0.1	44.8	6.0	10.3	8.0	0.4	. .	0.0	. .	. .	. .	. .	. .	. .	. .	. .	. .	. .	. .	. .	. .	. .	. .	. .	. .	. .	. .	. .	
			Regen	522	0.4	0.9	1.0	2.5	0.7	. .	0.4	17.8	2.2	5.6	1.7	1.1	. .	1.3	. .	. .	. .	. .	. .	. .	. .	. .	. .	. .	. .	. .	. .	. .	. .	. .	. .	. .	. .
Vils	Rusel-Forsthaus	778	2.8	1.6	0.9	2.9	0.1	. .	2.5	51.2	1.6	11.7	3.4	0.2	0.1	3.8	. .	. .	. .	. .	. .	. .	. .	. .	. .	. .	. .	. .	. .	. .	. .	. .	. .	. .	. .	. .	. .
			Zochenhaus a. Sibberg	753	1.8	0.1	2.1	6.6	0.0	. .	2.3	19.8	2.5	7.0	1.4	0.4	. .	0.4	. .	. .	. .	. .	. .	. .	. .	. .	. .	. .	. .	. .	. .	. .	. .	. .	. .	. .	. .
Vils	Gottesszell	568	1.5	0.6	1.1	1.3	. .	. .	1.1	33.1	1.4	6.1	1.3	. .	. .	4.1	. .	. .	. .	. .	. .	. .	. .	. .	. .	. .	. .	. .	. .	. .	. .	. .	. .	. .	. .	. .	. .
			Ödwise	1029	2.6	3.4	10.4	3.6	. .	. .	1.1	37.5	2.4	16.5	3.8	1.2	0.4	8.9	. .	. .	. .	. .	. .	. .	. .	. .	. .	. .	. .	. .	. .	. .	. .	. .	. .	. .	. .
Vils	Oberried	580	1.7	0.8	1.5	5.2	. .	. .	2.0	20.2	2.1	6.0	2.1	1.3	. .	1.1	. .	. .	. .	. .</																	





Tägliche Niederschlagshöhen in Millimetern, gemessen um 7 Uhr morgens

Table with columns: Flußgebiet, Ort, Seehöhe in m, and days 1-31. Rows are grouped by river regions: Loisach, Ammer, and Isar bis Inn. The table contains precipitation data in mm for each day, with some cells containing fractions or decimals. The final column indicates the number of days with precipitation ≥ 0.1 mm and ≥ 1.0 mm.



