

Б ЦХОМАДИЯ



КРАСНАЯ
ПОЛЯНА

В. Ц Х О М А Р И Я

КРАСНАЯ
ПОЛЯНА





Кто не знает Красной Поляны — замечательной горноклиматической станции Краснодарского края!

Те, кто побывал здесь, навсегда сохраняют самые приятные впечатления о днях, проведенных в живописном местечке, окруженном горами.

Автор данной книги не претендует на полноту описания Красной Поляны. Здесь вкратце даются основные сведения о природных богатствах, о прошлом, настоящем и будущем Красной Поляны, рассказывается об условиях отдыха в поселке, о том, что интересного можно увидеть, куда можно совершить экскурсии, прогулки, увлекательные туристские походы.

© Краснодарское книжное издательство, 1965 г.

© Краснодарское книжное издательство, 1973 г. с изменениями.



**В Г О Р А Х
З А П А Д Н О Г О
К А В К А З А**



● Красная Поляна — один из красивейших уголков Западного Кавказа — издавна пользуется большой и заслуженной популярностью среди туристов. Природа щедро наградила этот край. Не случайно Красная Поляна ежегодно привлекает к себе многочисленных туристов и людей, желающих насладиться красотами Кавказа, отдохнуть в горах, подышать чудесным ароматным воздухом, укрепить свое здоровье.

Особенно богата Красная Поляна живописными окрестностями. Сколько

ДОЛИНОЙ МЫЗЫМТЫ

**Макет, оформление
Александра и Владимира Глуковцевых.**

Фото Г. Анастасиади

здесь прекрасных мест! Ежегодно тысячи отдыхающих знакомятся с удивительными красотами гор. В 1972 году здесь побывало более двадцати тысяч экскурсантов, не считая отдыхающих, которые проводили свой отпуск в поселке.

Часто приезжают иностранные гости — группы туристов и различные делегации из Болгарии, Польши, Румынии, Чехословакии, ГДР...

Сама дорога на Красную Поляну привлекает многих отдыхающих своей изумительной красотой.

Прекрасное шоссе вьется вдоль зеленой долины Мзымты, одной из самых крупных рек Черноморского побережья.

Первые километры от Адлера автомагистраль идет низкой, мимо селения Молдовка, основанного после окончания Кавказской войны выходцами из Молдавии.

Петля среди гор, дорога поднимается выше и выше по правому берегу реки. По мере движения вверх заметна смена субтропической растительности широколиственным лесом, состоящим из дуба, граба, бука, клена, липы, каштана, грецкого ореха и других пород.

На 13-м километре шоссе проходит через селение Казачий Брод. В прошлом здесь была удобная переправа через Мзымту, это и послужило причиной для названия села. Сейчас правый берег реки украшает новая «деталь» пейзажа. С дороги хорошо видны строгие ряды прямоугольных прудов рыбоводческого совхоза «Адлер». Ежегодно совхоз выращивает до ста тонн форели.

В конце 16-го километра шоссе делает крутой поворот. Здесь традиционная остановка экскурсионных машин. Отсюда вправо под гору, через лес, уходит тропа к стоянке первобытного человека—Ахштырской пещере. Она расположена в отвесной скале правого берега Мзымты, на высоте 120 метров над уровнем реки. Проникнуть в нее можно только сверху, по узкой тропинке, проложенной по карнизу скалы. Пещера простирается в глубь скалы на сто с лишним метров, образуя вначале длинный прямой коридор, куда слабо проникает дневной свет. В 1937 году здесь работала экспедиция Московского института этнографии Академии наук СССР. Ученые нашли много орудий труда и предметов быта древнего человека, жившего примерно 70 тысяч лет назад. Благодаря живопис-

ным окрестностям Ахштырская пещера стала одним из излюбленных экскурсионных объектов по пути в Красную Поляну.

Дорога минует селения Каменку и Голицыно. За ними начинается царство девственных горных лесов, вплотную подступающих к шоссе. Наибольшее впечатление на туристов обычно производит участок, начинающийся от небольшого селения Монастырка. На 33-м километре от Адлера автомагистраль достигает самого эффектного и живописного места — ущелья Ахцу. Дорога проходит по узкому карнизу, вырубленному в скалах. Ее окаймляют сверкающие белизной бетонные парапеты. Слева дороги — каменные громады, справа — отвесные головокружительные обрывы. Внизу, зажатая в узком ущелье, ударяясь о громадные валуны, прокладывает себе путь седая от пены Мзымта, берущая начало из высокогорного озера Кардывач. По своей живописности это ущелье напоминает известное Дарьяльское ущелье на Военно-Грузинской дороге.

В одном месте, в нависшей над дорогой скале, на недостаточной высоте, в расщелине, можно разглядеть два лома. Они — свидетельство тяжелого и опасного труда строителей шоссе. Сооружение дороги началось в 1897 году, и через два года она была открыта для движения.

Постепенно ущелье становится все уже и уже, и вот, наконец, его самая узкая часть. Огромная скала настолько низко нависла над ущельем, что почти касается противоположной стороны. Скалистые стены, точно гигантские тиски, сжимают реку. Вросшие в неприступные скалы заросли тиса, самшита, лавровишни покачиваются от ветра, редко когда покидающего ущелье. Здесь даже в жаркие июльские дни сумрачно и прохладно.

С левой стороны шоссе под скалой виден памятник, представляющий четырехметровую многофигурную композицию. На полированной стенке монумента надпись: «1920 год», а немного ниже — «За власть Советов!» Памятник построен по проекту сочинского скульптора А. Колобова и установлен на месте казни группы красноармейцев.

Это случилось в годы гражданской войны. Перевалив с севера через Главный Кавказский хребет в районе Псеашхо, банды белогвардейского генерала Хвостикова пытались про-

рваться к побережью Черного моря. Небольшой красноармейский отряд, находившийся в Красной Поляне, приняв неравный бой, был вынужден отойти к селению Кепша, где совместно с партизанами держала оборону третья рота Сочинского полка, в большинстве своем состоящая из жителей Красной Поляны и окрестных сел. Наши позиции, вдаваясь полукругом в горы, проходили по реке Кепше, впадающей в Мзымту, долина которой здесь значительно расширена. Белье, имея большое численное превосходство, стали теснить красноармейцев, обходя их с флангов. Героически обороняясь, красноармейцы отходили за туннель. Бой шел теперь на узкой дороге, вьющейся под скалами у самого обрыва. Двадцать одного раненого красноармейца озверелые враги захватили в плен. Белье учинили над бойцами жестокую расправу. Они рубили головы красноармейцам, используя в качестве плахи росшую наклонно над рекой старую липу. Тела казненных сбрасывали с обрыва. Однако одному из героев удалось спастись. Это был Кирилл Самойлович Гусев. Когда казак занес над ним саблю, Гусев, резко наклонившись, подался вперед, шашка скользнула по шее, и раненый упал вниз, на трупы товарищей. Когда белые ушли, окровавленный боец с трудом добрался до одинокого дома, стоявшего на окраине Кепши, где его скрывала и лечила Ефросинья Романовна Макаревич.

По-прежнему в немом величии стоят горы. Так же, как и много лет назад, шумит Мзымта. Но нет уже старой липы. От нее остался лишь пенёк. А память героев увековечил монумент.

Экскурсионные машины здесь всегда останавливаются.

Ущелье осталось позади. Вперед, в синей дымке, видны снеговые вершины Главного Кавказского хребта. Шоссе приводит нас к поселку лесозаготовителей и деревообделочников — Кепша, где работает лесопильный завод. В километре от него, в заросшей девственным лесом долине реки, расположена кепшинская база отдыха хостинского санатория «Прогресс». Здесь работает пансионат, ресторан, имеются искусственные форелевые пруды, созданы условия для активного отдыха. За Кепшей, поднимаясь по склонам гор, дорога подходит к небольшой реке Чвижепсе. На ее правом берегу стоит скульптура косолапого мишки, держащего в лапе щит с надписью «Медвежий угол».

Влево от шоссе к зоне отдыха Медвежий угол идет дорога. Она приводит к ресторану и причудливым, напоминающим вигвамы, постройкам, сплетенным из ветвей. В них можно хорошо отдохнуть, отведать шашлык по-кавказски, утолить жажду чудесным нарзаном или ключевой водой. На лесной поляне за сетками вольеров можно увидеть косолапых и рогатых обитателей Кавказских гор.

Весной и летом в Медвежий угол идут десятки автобусов с туристами, экскурсантами, отдыхающими. Даже кратковременное пребывание здесь доставляет удовольствие и дает хороший заряд бодрости.

В долине Чвижепсе создана замечательная база отдыха коллектива ордена Трудового Красного Знамени Сочинского аэропорта.

По висячему пешеходному мосту можно пройти к нарзанной лечебнице Сочинского НИИ курортологии и физиотерапии.

От Чвижепсе до Красной Поляны около 15 километров. Дорога вновь идет на подъем и вьется среди густого векового леса. В 6 километрах от Красной Поляны с левой стороны шоссе с высокой отвесной скалы падает горный ручей, образующий кристально чистый водопад. Этот водопад имеет романтическое название — «Девичьи слезы». По ту сторону Мзымты тянется лесистый хребет Аибга. Над темными массивами хитовых лесов зеленеют залитые солнцем альпийские лужайки.

С берега Мзымты через просветы деревьев проглядывает здание Краснополянской ГЭС, а через несколько минут справа открывается вид на реку и Греческий мост.

Еще немного езды — минуем мост через быструю речушку Бешенку, бегущую к Мзымте, машина сворачивает, и горы, так долго сжимавшие дорогу, расступаются. Вот и Красная Поляна.

● Рабочий поселок Красная Поляна расположен у подножия южного склона Главного Кавказского хребта в 52 километрах от Адлера на высоте 550—600 метров над уровнем моря. Окруженный со всех сторон высокими горными хребтами, поселок занимает обширную террасу, которая представляет собой слегка наклонную площадь в виде треугольника, заклю-

ченного между Мзымтой и ее притоками — Бешенкой и ручьем Мельничным. В ледниковую эпоху эта местность находилась под нижней оконечностью мощного ледника. Следы отступившего ледника встречаются повсюду в виде громадных, беспорядочно разбросанных валунов, шрамов и борозд на камнях и скалах гор, окружающих долину.

Красная Поляна утопает в зелени фруктовых садов и роскошных лесов. Горы защищают поселок от всех неблагоприятных воздушных течений. С севера от холодных зимних ветров его ограждает скалистая гряда Ачишхо. С южной стороны высится мощный массив Аибги.

Горы Чугуш, Ассара, Дзитаку, Псеашхо и Аишхо защищают Красную Поляну с востока и северо-востока. Долина Мзымты связывает этот благодатный уголок с Черноморским побережьем. По ней проникают потоки воздуха, насыщенного морской влагой. Это делает климат мягким и сравнительно теплым, поэтому он и определяется как горно-морской. Средняя июльская температура составляет 23,2°, максимальная 38° (в августе 1954 года). Средняя годовая температура плюс 10,2°.

Жара здесь переносится легче, чем на побережье. Это объясняется меньшей влажностью воздуха, высотой расположения Красной Поляны и наличием лесов, окружающих поселок.

Зима снежная. Покров снега довольно устойчивый. Толстым, сверкающим на солнце ковром он устилает всю Краснополянскую долину, сглаживает выбоины и овражки, замаскировывая камни на склонах. Великолепными пушистыми шапками наряжаются деревья. В ясную погоду на вершинах гор миллионами радужных искр дробятся солнечные лучи.

Характерно, что и зимой немало ясных солнечных дней. Морозы не сильные. Средняя температура января плюс 0,4°, минимальная минус 22,5° (в 1950 году). Облачность меньшая, чем в это время на побережье. В Красной Поляне зимой несколько холоднее, чем в Адлере и Сочи, а летом прохладнее.

Атмосферное давление в среднем составляет 710 миллиметров. Минимальное (696,6 миллиметра) было отмечено 19 декабря 1962 года. Среднее годовое количество осадков 1800 миллиметров. Иногда бывают сильные ливни. Так, 26 июня 1956 года за одни сутки выпало 126 миллиметров осадков.

В июне, июле и августе приехавших сюда особенно восхищает щедрое южное солнце, прозрачный и чистый горный воздух, насыщенный тонким и целительным ароматом.

Климатологи находят, что климат Красной Поляны, благодаря близости Черного моря, превосходит курортные местности Урала, Алтая, многих других районов и ни в чем не уступает климату самых прославленных курортов Швейцарии, Италии и Франции.

● Обилие тепла и влаги способствует бурному развитию разнообразной растительности. Здесь встречаются многие представители древесных и кустарниковых пород Кавказа и Черноморья.

Нижняя часть склонов гор покрыта широколиственными лесами из каштана, дуба, бука, граба, клена, ясеня, ольхи и других пород, создающих неиссякаемый резервуар чистого воздуха. Листопадные и вечнозеленые древнетрещичные кустарники: понтийский рододендрон, лавровишня, кавказская черника, падуб, рускус, азалия — составляют густой подлесок.

Во многих местах лес сменяется одичавшими садами из груш, яблонь-кислиц, черешни, алычи.

Особенно много гигантских каштановых деревьев. В период цветения (июнь) склоны гор словно покрываются белой пеленой. Каштан — ценнейший медонос. Едва только начнут распускаться его цветы, труженицы-пчелы тут как тут. Но каштан славится не только как медонос. Он ценен своей древесиной и плодами. Древесина каштана — отличный строительный материал. Местные жители широко используют его в столярном деле. Изделия из каштана имеют своеобразный естественный рисунок и приятный цвет. Не случайно мебель, сделанная из древесины каштана, ценится высоко. Плоды каштана вкусны и питательны. Их едят сырыми, вареными, жареными. Они содержат много сахара, белка, жира, крахмала и витамина В.

Далеко за пределами Красной Поляны славятся и тонкокорые маслянистые грецкие орехи. В местных лесах они встречаются в большом количестве. Это сокровище здешних лесов. В грецком орехе на пользу человеку идет все — от корня до листьев. Из зеленой кожуры плодов, листьев и коры добы-

вают дубильное вещество и коричневую краску. Ценное эфирное масло содержат ореховые листья, обладающие к тому же тончайшим ароматом, имеющим санитарно-оздоровительное значение. Ореховое масло идет в пищу, а также для приготовления лучших сортов мыла, лаков и туши. А кто не восторгается вкусом орехового плода! Ядро ореха маслянисто, богато витаминами. Оно составляет более 50% веса плода и легко извлекается из скорлупы. Калорийность орехового ядра превышает калорийность мяса, хлеба, картофеля и многих фруктов. Созревают плоды в конце сентября — начале октября. Деревья этой ценной пищевой культуры очень долговечны и плодоносят до 300 и более лет. Урожайность бывает до 150 килограммов с одного дерева. Древесина ореха обладает чрезвычайно красивым рисунком и цветом (от светло-серых тонов до темно-коричневых), легко обрабатывается и хорошо полируется. Ее применяют для изготовления изящных мебельных гарнитуров, облицовочной фанеры, используют для отделки деревянных частей самолетов, морских и речных судов, железнодорожных вагонов.

Русское название грецкого ореха — волошский орех. В далеком прошлом его для продажи в Россию привозили греки, отсюда и произошло название «грецкий орех».

Видное место в здешних лесах принадлежит дубу. Он могуч и долговечен. В окрестностях Красной Поляны известны деревья в возрасте до тысячи лет. Так, например, напротив 23-ей пасаки пчелопитомника, на правом берегу реки Ачипсе растет дуб-великан с диаметром ствола более трех метров.

По мере подъема в горы отчетливо вырисовывается картина смены дубовых и каштановых массивов буковыми. Огромные светло-серые стволы деревьев достигают 1,5—2 метров толщины и 40 метров высоты.

Древесина бука белая, с красноватым оттенком, прочная и гибкая. Она идет на изготовление мебели, паркета, деталей музыкальных инструментов, лучших сортов фанеры.

В пятидесятилетнем возрасте бук начинает плодоносить. Орешки его трехгранной формы. Они вкусны и питательны. В их ядрах содержится около 50% растительного масла. В пищевой промышленности применяются для изготовления высококачественного масла, конфетной начинки и т. п.

Чем выше в горы, тем суровее становится климат, и поэтому лиственные леса постепенно сменяются смешанными, за которыми следуют хвойные. Здесь — царство пихты кавказской. Это дерево живет до 500 лет, достигает 50—60 метров высоты при 1,5—2 метрах в диаметре. Крупный экземпляр дает до 40 кубометров древесины. Красивая, прочная, легкая белая древесина пихты высоко ценится в авиастроении, используется для изготовления музыкальных инструментов, целлюлозы и бумаги. Смола ее содержит скипидар и канифоль. Пихта кавказская благодаря красоте кроны широко используется как декоративное дерево в парках.

Войдите в пихтовый лес. Он не замедлит открыть вам свои прелести. Дышится здесь легко. И если когда-нибудь вас вдруг застанет ненастная погода, не волнуйтесь. Густые конусообразные кроны пихт не в силах пробить даже сильные ливни. У их подножия всегда можно найти надежное убежище от непогоды. Под пихтарником привольно растут кавказская черника и рододендрон понтийский. Этот кустарник во время цветения придает лесу сказочную красоту.

Поднимаемся еще. Лес заметно редее. Зато кавказский рододендрон образует густые заросли. Вот вы выбираетесь из этих зарослей, и вдруг взору открываются залитые ярким солнцем цветущие высокотравные субальпийские луга. Сколько тут цветов: синих, красных, розовых, белых! Какой бесконечный, чистый-чистый голубой простор над головой. Сколько тут тепла, солнца, света! А как сильно и непередаваемо нежно пахнут эти чудесные цветы! И кто удержится, чтобы не нарвать большой пестрый букет? Тут и крмовые акониты, и розовые астранции, и белые анемоны, голубые генцианы и незабудки, и роскошная, обладающая сильным приятным ароматом желтая лилия, и многие другие цветы.

На высоте 2000—2500 метров субальпийские луга сменяются пестрыми альпийскими низкотравными лугами, осypями и снежниками.

Окружающие Красную Поляну горы издавна славятся своими альпийскими лугами. Богатый витаминами травостой, кристально чистый горный воздух, отсутствие изнуряющей жары и мух, а также обилие воды делают эти луга прекрасными пастбищами. Здесь все лето пасутся крупный рогатый

скот, лошади, овцы и козы совхозов Адлерского, Усть-Лабинского и других районов Краснодарского края. До одною килограмма в сутки прибавляет в весе молодой скот. Находясь на альпийских пастбищах в течение лета, коровы почти в два раза увеличивают удои молока. И не случайно, что именно в этот период совхозы получают от животноводства основную часть годовой продукции.

● Обилие лугов с пышной растительностью и роскошных, лесов с большим количеством всевозможных плодов, ягод, орехов, каштанов и желудей создает исключительно благоприятные условия для развития животного мира.

«Хозяином леса» является кавказский медведь. По росту и силе он уступает медведю средней полосы Союза. Свои владения «хозяин леса» обходит медленно и уверенно, не так настороженно, как другие животные. Летом его можно увидеть на лесных полянах верхнего предела леса и на лугах.

Зимой он впадает в спячку. Спит косолапый довольно чутко, потревоженный, он обычно покидает свою берлогу.

Широко распространены в лесной зоне и дикие кабаны. Туловище их короче, но более мощное, чем у домашних. Шея массивная, голова длинная, клиновидная. Тело покрыто густой щетиной темно-бурого цвета. Самцы вооружены острыми, как кинжал, клыками, достигающими в длину 12 сантиметров. Это грозное оружие диких кабанов.

Дикие свиньи очень быстры и увертливы в движениях. Они обладают отличным слухом и обонянием. Уши их подвижны и всегда настороже, потому выследить этих животных труднее, чем других.

К зиме у кабанов появляются наслоения — «калканы». Это очень твердая саловидная масса, словно панцирь, защищает она животных от смертельных ранений во время жестоких драк. «Калкан» настолько тверд и упруг, что зачастую пуля застревает в нем и раненый кабан свободно уходит от охотника.

Крупные кабаны достигают веса 150 и более килограммов.

Одним из представителей хищников является дикий кот. Он гораздо крупнее и сильнее домашней кошки. Окраска шерсти темная. Его излюбленное место — густые листовенные леса, низины, долины рек, расщелины камней, пещеры, дупла

и норы. Основная пища — мелкие грызуны. Устраивая засады в траве и на деревьях, коты нападают на птиц, а найдя их гнезда, поедают и птенцов. Иногда добычей кота становятся зайцы.

Свирепый, редко встречающийся хищник — рысь. Она, как и дикий кот, ютится в дуплах, в пещерах, расщелинах скал. Посещая места водопоев, рысь устраивает засады, притаившись обычно на дереве или скале, откуда ловко нападает на косуль, серн и других животных.

В лесной зоне обитает ценный пушной зверь — куница. Здесь их два вида: куница лесная, или желтодушка, и куница каменная, или белодушка. По красоте и прочности мех этих зверьков не уступает меху соболя.

Менее ценен мех лисицы. Как и дикий кот, она полезный хищник, так как истребляет грызунов, хотя и не прочь полакомиться мясом домашней и лесной птицы.

К типичным животным лесной зоны относится барсук. Это коротконогий и неуклюжий зверь. Длина его тела достигает одного метра, вес около 30 килограммов. На передних лапах острые когти. С их помощью барсук роет себе нору, в которой живет и проводит зимнюю спячку. К периоду спячки он сильно отъедается.

Гордостью лесов, окружающих Красную Поляну, является кавказский благородный олень. Это крупное, стройное и грациозное животное поистине украшает леса Западного Кавказа. Особенно красив самец, голова которого увенчана ветвистыми рогами. Самки рогов не имеют. Рога самцов в начале весны опадают, и вскоре после этого начинается рост новых. Рога оленей — показатели силы, здоровья и племенных качеств.

Увидеть оленей можно в зоне Кавказского Государственного заповедника. Охота на них запрещена.

По красоте своей оленю не уступает косуля — дикая коза. Она так же стройна, горделива и изящна. Рога имеются только у самцов. Они мало ветвисты, но чрезвычайно красивы. Самцы сбрасывают их осенью, а в феврале у них вырастают новые. Рога косули пластичны, хорошо режутся ножом. Бегают эти животные с невероятной быстротой, легко преодолевают барьеры, совершая прыжки.

Еще более проворное и ловкое животное — серна, встречающаяся в пределах альпийских лугов и верхнего пояса гор. Она, как и козуля, стройна и красива. Ее небольшая голова увенчана очень прочными, загнутыми назад рожками. Почти по отвесным скалам серна взбирается с необычайной легкостью и быстротой. Питается травянистыми растениями, побегами и листьями кустарников.

Весьма ценным представителем фауны высокогорных районов является тур Северцова, или горный козел.

В отличие от козули и серны он крупнее и массивнее. Мощно развитые, изогнутые назад рога самцов достигают 90 сантиметров и более. У самок они значительно короче. Обитают животные семьями, а иногда собираются в стада до 200 и более голов. Скалистые, труднопроходимые склоны — стихия этих животных.

В каком бы количестве ни были туры, у них всегда имеется вожак. Когда стадо пасется, он, находясь на возвышенном месте, ведет наблюдение. Заметив опасность, тур издает предупреждающий свист и уводит стадо зачастую в такие скалистые участки, которые не каждый зверь в силах преодолеть.

Постоянную прописку получила здесь енотовидная собака. Родина ее Дальний Восток. К нам завезена в 1936 году из зверосовхоза близ Воронежа. Питается грызунами, насекомыми, плодами деревьев.

Очень редко встречаются волки, так как они подвергаются постоянному истреблению.

Часто можно заметить зайца-русака. Он всегда настороже. От своих врагов спасается быстрым бегом. Размножается русак до четырех раз в год.

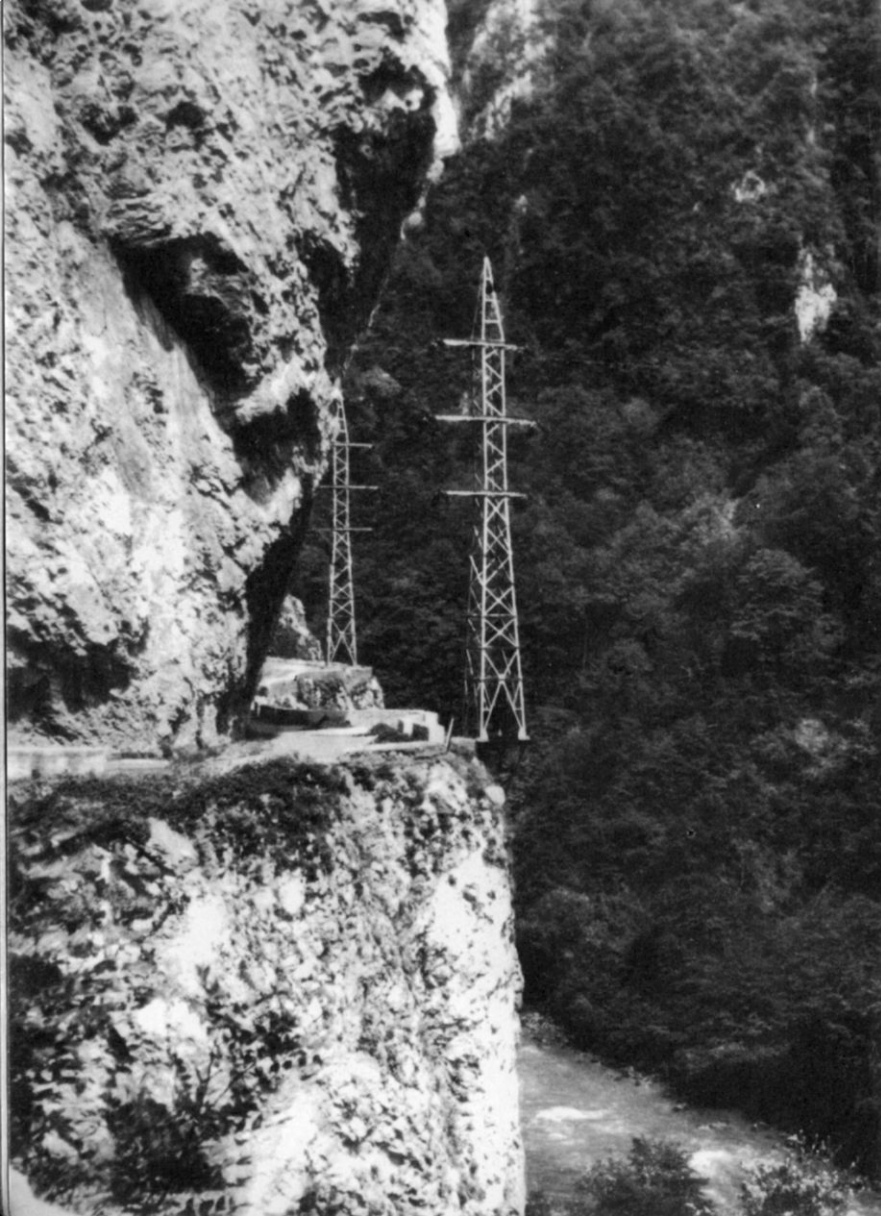
Неплохо живется и алтайской белке. Она была завезена на Кавказ из Сибири в 1937 году. Плоды лещины, грецких орехов, благородных каштанов, буковые орешки, желуди, семена диких груш и яблок, грибы и другие лакомства кавказских лесов пришлись алтайской белке по вкусу, и она осталась здесь навсегда. Ценна зимняя шкурка белки, она дает мягкий и красивый мех. Летний же мех редкий и грубый, не пригоден для меховых изделий.

Ценным мехом славятся выдры и норки. Последние встречаются реже. Это хищники рек. Они мастерски ныряют (без



Вид
на Красную Поляну.

Скальный участок
Краснополянского шоссе. ►



всплесков), подолгу могут быть под водой, при этом **уши** и ноздри у них закрываются. Их густой и короткий мех крепок и красив.

Иногда на берегу можно встретить убитую форель. Это работа выдры. За каждую охоту зверек уничтожает немало рыбы. Туловище хищника гибкое и сильное. Благодаря тому, что уши, глаза и ноздри выдры расположены на одном уровне, она, едва высунув голову из воды, прекрасно видит, слышит, чует, оставаясь при этом незамеченной. Нору выдра устраивает под нависшими берегами. Обнаружить ее жилище трудно, особенно когда вход в нору скрыт водой.

Встречается и самый маленький хищник — ласка. Тело ее тонкое, гибкое, длиной около 20 сантиметров. Густой и короткий мех зверька ценности не представляет, полезна ласка тем, что истребляет грызунов, поэтому охота на нее запрещена. В холодное и теплое время года она меняет свою окраску.

Многочисленны и пернатые обитатели здешних лесов и лугов. Их насчитывается до 200 видов. Среди неприступных заснеженных скал гнездится горная индейка — улар. В субальпийских лугах обитает кавказский тетерев. Совершают с пением брачные полеты над субальпийскими лугами и скалами горные коньки. На все лады щебечут белозобые дрозды, альпийские галки, вьюрки и горные овсянки.

Над долинами горных рек и субальпийскими лугами грациозно парят красно-бурые кавказские канюки (сарычи).

А кто не восторгался пением черного и певчего дроздов. «Эстраду» дрозды выбирают весьма умело, на видном месте.

Неоценимыми помощниками садоводов являются вертлявые синицы. Десятки раз они осмотрят каждую ветку яблони, груш, персиков, слив, черешен. Не забудут заглянуть в каждую щель, отыскивая гусениц, кладки яиц, вредных насекомых. За один день синица съедает столько насекомых, сколько весит сама. А труженица ласточка за лето уничтожает около миллиона мошек, мух и комаров.

Лес наполняют своеобразные мелодии в исполнении ансамбля пернатых певцов. Хороши крылатые солисты: славка, пеночка-теньковка. Неповторимы дробь лесного барабанщика-дятла, кукование кукушки, нежный свисточек зяблика. Пернатых также представляют коршуны, сойки, снегири.

Часто по берегам рек встречается небольшая, темно-бурого цвета, с большим белым пятном на груди птичка. Жизнь ее тесно связана с водой. Это оляпка, или водяной воробей. Оляпка свободно ныряет в воду и разгуливает по дну реки, отыскивая среди камней себе пищу.

С мелодичным щебетом летает по речкам ярко-желтая снизу горная трясогузка.

В окрестных реках водится серебристая, с черными и красными крапинками форель. Это осторожная и пугливая рыба. Студеная, кристально чистая вода, каменистое дно и быстрое течение — излюбленная ее среда.

Осенью в Мзымту заходит метать икру черноморский лосось. Это довольно крупная рыба, достигающая тридцати килограммов веса.

В Мзымте также водятся усачи и чернопузы. В нижнем течении обитают голавль и плотва. Голавль выделяется своим брусковатым телом, крупной чешуей и особенно широкой головой, из-за которой он и удостоен такого названия.

● Весьма богаты недра окрестных гор. В шести километрах от Красной Поляны, при слиянии рек Ачипсе и Мзымты, выходят на поверхность мощные слои кровельного сланца, выходы которого прослеживаются на десятки километров. Эта слоистая горная порода, обладающая способностью раскалываться на тонкие пластинки, слои, в тридцатых годах широко использовалась для кровли домов и здравниц. С появлением более совершенных кровельных материалов разработка сланца была прекращена.

По рекам Лауре, Бзерпи, Рудовой и другим распространены граниты, диабазы, базальт, мраморовидные известняки, мрамор, халькопирит (медный колчедан), ковеллин, песчаники. Встречаются горный хрусталь, скопления серного колчедана.

По реке Мзымте встречается графит (в виде графитизированных сланцев).

Все это не исчерпывает природных богатств Красной Поляны и ее окрестностей. Имеется множество минеральных источников, представляющих большую ценность. По минерализации и солевому составу некоторые из них ничем не отли-

чаются от известных и прославленных вод типа «боржоми» и «эссентуки». Встречаются источники и карбонатно-кальциевые, и щелочные с обилием углекислого газа.

Многочисленные группы экскурсантов и отдыхающих посещают «Чвижепсинский нарзан». Он находится на берегу реки Чвижепсе, примерно в километре от шоссе, ведущего на Красную Поляну. Значительное содержание углекислоты придает источнику приятный вкус. Из биологически активных микроэлементов в этой воде обнаружены: железо, мышьяк, бром, йод, бор, цинк, марганец, медь, свинец, литий и другие.

Йод, бром, цинк и медь содержатся в нормальных дозах. Содержание же мышьяка и особенно железа превышает всякие нормы и дает основание считать источник специфическим — мышьяково-железистым.

Чвижепсинский нарзан был известен давно, но использовался слабо. Минеральная вода не была достаточно изучена. Коллектив сотрудников Сочинского научно-исследовательского института курортологии и физиотерапии проделал большую работу не только по изучению этого нарзана, но и по использованию его в комплексе курортного лечения. 25 августа 1970 года здесь была открыта водолечебница. Пока она еще набирает силы, но и то, что уже сделано, позволяет сказать, что у знаменитой «старушки» Мацесты появилась младшая сестра — чвижепсинская углекислая мышьяково-железистая минеральная вода.

Нарзанная лечебница располагает десятью ваннами, плавательным бассейном с минводой, комнатой отдыха, лабораторией, бытовыми службами. Здесь стали отпускаться нарзаные ванны, ингаляции, гинекологические орошения, кишечный душ-массаж и другие лечебные процедуры. Минеральная вода используется и как лекарственное тонизирующее средство. Прием ее врачи рекомендуют лишь в определенной дозе, это способствует улучшению аппетита, усиливает желудочную секрецию. При этом увеличивается содержание эритроцитов в крови, улучшается общее состояние, больные становятся физически более крепкими. Доказано, что в сочетании с железом мышьяк стимулирует процессы кроветворения, активизирует тканевые окислительные процессы.

Популярность нарзанолечебницы стала расти быстро.

В долину Чвижепсе едут многие жители Красной Поляны, Адлера, Сочи. Установлено, что во многих случаях чвижепсинский нарзан усиливает терапевтическое действие мацестинских ванн, а в ряде случаев, когда мацеста больным не показана, становится одним из ведущих лечебных средств.

Полученные данные о наружном и внутреннем применении чвижепсинского нарзана дадут возможность разработать практические рекомендации по лечению гипертонических больных этой минводой, а также послужат основой для более широкого использования мышьяково-железистого нарзана при лечении целого ряда других заболеваний.

Широко известен нарзанный источник, расположенный в 15 километрах восточнее поселка, на левобережье реки Пслух. Он получил одноименное с рекой название.

Как хорошо здесь можно отдохнуть! Тишина. Воздух всегда чист, много солнца и зелени. Правда, нет моря, но кругом горы, которые не менее прекрасны, чем море.

Побывать в этих местах доступно каждому.

В 1960 году сюда проложена дорога, но рейсовые автобусы к источнику не ходят. К нему можно проехать на экскурсионных и попутных машинах.

Ряд других, менее минерализованных источников встречается выше, по долине реки Пслух.

В 30 километрах от поселка, на Энгельмановой поляне, вдоль обоих берегов Мзымты насчитывается более 120 выходов минеральной воды.

Здесь, у правого берега реки, находится наиболее крупный минеральный источник, ежесуточный дебит которого превышает двадцать тысяч литров. Он схож с кисловодским нарзаном.

Значительный интерес представляют и обычные воды окрестностей Красной Поляны. По данным аналитических работ, подземные углекислые, пресные грунтовые и поверхностные воды содержат бор. Так, например, бор содержится в водах реки Мзымты, Чвижепсе и ее левобережных притоков.

В долине реки Чвижепсе встречаются ожелезненные источники с большим содержанием железа (до 1200 миллиграммов в литре).

Многообразие лечебных вод в сочетании с другими дарами природы (девственный лес, благодатный климат и т. п.)

позволяет осуществить в районе Красной Поляны строительство бальнеологических учреждений, имеющих огромное значение для бурно развивающегося курорта Большого Сочи.

● Удобное географическое положение Красной Поляны (близость к морю и перевальным путям) способствовало тому, что человек обитал здесь еще в глубокой древности. Об этом говорят найденные в окрестностях дольмены, то есть гробницы каменного и бронзового веков. Советскими археологами выявлены остатки семи таких памятников старины.

Природные богатства этого уголка Кавказа издавна привлекали чужеземных завоевателей. За пушниной, зверем, медом, воском, ценной древесиной сюда направлялись экспедиции из Византии, Генуи, Греции, Рима. По долине Мзымты с незапамятных времен проходил кратчайший торговый путь, связывающий Черноморское побережье с Северным Кавказом через перевалы Псеашхо и Аишхо.

Более века назад побережье Черного моря и близлежащие горы заселяли многочисленные черкесские и абхазские племена: шапсуги, убыхи, абадзехи, натухайцы, хакучи, хамышей, абхазы и др. Краснополянскую долину и соседние с ней районы населяли племена медозоев. Они делились на четыре общества: Чужгуча (в долине реки Чвижепсе), Айбога (в долине реки Псоу), Пеху (в районе озера Рица и восточнее его), Ах-чипсоу (в районе Красной Поляны).

Черкесы считались высококультурным народом. Они освоили литейное дело, о чем говорят найденные в окрестностях поселка плавильные печи, умели лепить из глины и высекать из камня художественные изображения. С любовью и знанием дела занимались горцы пчеловодством, полководством, разводили лошадей, овец, коз. Шерсть они широко использовали для выделывания бурок, башлыков, шапок, сукна, войлока. Из бараньих и козьих рогов изготовляли ручки для ножей и кинжалов.

У горцев существовал прекрасный обычай: весной брать с собой в путь черенки культурных сортов плодовых пород. Каждый, где бы он ни находился, делал на дичках прививку. Так в горах появились лесосады.

В то время страшным бичом людей была малярия. В низинах и сырых местах водились комары. Поэтому черкесы

строили свои сакли на возвышенных местах. На склонах гор они раскорчевывали лес и возделывали кукурузу, ячмень, просо, тыкву, лук, чеснок и другие культуры.

На месте теперешней Красной Поляны был аул Кбаадэ — самый крупный в долине Мзымты. Здесь окончилась долголетняя Кавказская война. В 1864 году в Кбаадэ соединились Мало-Лабинский, Псхувский, Даховский и Ачипсхувский отряды русских войск под командованием генералов Граббе, Шатилова, Геймана и Святополк-Мирского. В честь окончания войны 21 мая 1864 года (ст. стиль) на поляне, где теперь разбит парк, был торжественно отслужен молебен и проведен смотр войск. По просьбе командиров отрядов великий князь Михаил Николаевич объявил о переименовании аула Кбаадэ в Романовск.

Спровоцированные турецкими агентами горцы эмигрировали в Турцию, а те, которые не поддались пропаганде и принесли покорность русским, расселились в равнинных областях Кубани.

После ухода русских войск Красная Поляна опустела и в течение четырнадцати лет была необитаема. Рушились черкесские сакли. Поляна зарастала лесом.

В семидесятых годах прошлого столетия греки, проживавшие в Ставропольской губернии, узнали о том, что богатые земли в долине реки Мзымты пустуют. На эти земли осенью 1878 года они направили двух разведчиков-ходоков — Федора Фанайлова и Мурата Ксандинова. Через перевал Псеашхо они добрались до просторной поляны, выделяющейся красно-бурой окраской. Поляна привлекла их внимание. Она сильно заросла к тому времени папоротником, который осенью высыхает и приобретает красно-бурую окраску. Поэтому ее и назвали «Красная Поляна». Вскоре сюда переселились 36 греческих семейств. Новые жители расчистили поляну от зарослей, построили дома, развели огороды и сады.

Несколько позже в этих краях появились эстонские переселенцы. Они обосновались в четырех километрах выше по долине Мзымты и тоже занялись сельским хозяйством.

В 1898 году Красную Поляну обследовала специальная государственная комиссия в составе профессоров А. И. Воейкова, Ф. И. Пастернацкого, инженера М. В. Сергеева и члена

Государственного совета Н. С. Абазы. Красота природы, чистый воздух, обилие замечательной ключевой воды и минеральных источников произвели на ученых потрясающее впечатление. Красная Поляна была признана ценной горноклиматической станцией, и ее решили использовать как горный курорт. Название Романовск было восстановлено и 19 июня 1898 года высочайше утверждено.

На окраине поселка появился столб с надписью: «Город Романовск». Землю разбили на городские участки, а склоны гор предназначили под дачи и сады. Планировкой Романовска занимался инженер Малышев. Прибыли царские чиновники, охрана, егеря. На склоне хребта Ачишхо выстроили императорский охотничий дом. Окрестные места были объявлены «заповедной охотой» царской семьи. Лучшие земли Красной Поляны стали собственностью крупных помещиков, капиталистов и царских прислужников.

Вплоть до Великой Октябрьской социалистической революции Красная Поляна оставалась запущенным захолустным селением. Название «Романовск» в народе так и не прижилось. Царское правительство ничего не сделало для того, чтобы хоть сколько-нибудь благоустроить поселок.

В селении не было ни клуба, ни библиотеки. Редкая семья имела книгу. Мало кто выписывал газеты. Плохо обстояло дело с обучением детей. Школу открыли в 1886 году. Преподавание велось на греческом языке, а позже и на русском. Было всего три класса, один учитель и до сорока учащихся. Детей обучали закону божьему, письму, арифметике.

Жители не могли получать необходимой медицинской помощи, так как поселок и окрестные селения обслуживал всего лишь один фельдшер со скудным запасом медикаментов. Вся торговля сосредоточивалась в двух-трех частных лавках, которые не удовлетворяли запросов населения. За солью и керосином часто приходилось ходить пешком в Сочи, затрачивая на это четыре дня.

Октябрьская революция открыла новую страницу в истории Красной Поляны. В начале 1918 года власть перешла в руки Советов. 28 января 1918 года в Сочи состоялся 1-й окружной крестьянский съезд, в работе которого принимали участие и делегаты из Красной Поляны.

В период гражданской войны краснополянцы организовывали партизанские отряды и вели активную борьбу с белогвардейцами.

Летом 1919 года отряды партизан усилили свою боевую деятельность. Красная Поляна приобрела большое стратегическое значение, так как являлась населенным пунктом, расположенным на горном пути, связывающем Кубань с Черноморским побережьем Кавказа.

Немало усилий прилагали белогвардейские генералы, чтобы закрепиться в горном поселке. Власть переходила из рук в руки. Белогвардейцы жестоко расправлялись с теми, кто становился на их пути. Так, весной 1920 года на площади против почты после зверских издевательств был повешен партизан Казимир Жебровский.

В конце 1920 года белогвардейцы были окончательно изгнаны, и над Красной Поляной навечно взвилось знамя Советов. Организовался революционный комитет, в состав которого вошли А. Сивоволенко, В. Соколов, А. Афуksenов, Г. Корошев, Г. Попов и Е. Афуksenов. Забила ключом новая жизнь.

Неузнаваемо изменилась Красная Поляна за годы Советской власти. Теперь это большой и благоустроенный рабочий поселок городского типа.

Здесь работает Краснополянская ГЭС, функционирует крупнейший в стране пчелопитомник Всесоюзного научно-исследовательского института пчеловодства, есть лесопункт-лесничество, две турбазы, радиоузел, почта, телеграф, телефон, больница с лабораторией, хирургическим, зубоврачебным и другими кабинетами, оснащенными новейшей медицинской аппаратурой, поликлиника, аптека. Жителей в настоящее время обслуживает 20 медицинских работников.

В поселке есть Дом культуры, два клуба со стационарными киноустановками, библиотека с читальным залом, парк с легкой эстрадой, стадион, механизированная пекарня, универмаг, продовольственные, хозяйственный, хлебный и другие магазины. 20 мая 1972 года в поселке открыта новая типовая средняя школа на 960 мест с прекрасно оборудованными спортивным и актовым залами, столярными и слесарными мастерскими, столовой, библиотекой с книжным фондом 20 тысяч

экземпляров. Учебные кабинеты оснащены современными звукотехническими средствами. В школе работает 40 преподавателей, большинство из которых имеет высшее образование. Двое из них удостоены звания заслуженного учителя школы РСФСР. Число учащихся выросло до 750 человек.

Краснополянская средняя школа № 65 известна не только в нашем крае. Коллектив учителей этой школы одним из первых в стране стал прокладывать путь к новым формам воспитания подрастающего поколения на революционных, боевых и трудовых традициях советского народа. Участвуя в краевом смотре-конкурсе оборонно-массовой работы, школа дважды подряд завоевывала первое место, переходящее Красное знамя краснодарского крайкома комсомола, крайоно и краевого комитета ДОСААФ.

Давняя дружба связывает школьников Красной Поляны с военными моряками Краснознаменных Северного и Черноморского Флотов. Военные моряки ежегодно бывают в гостях у ребят на традиционном празднике «За честь школы». И тогда звучит команда: «Внести флаг Военно-Морского Флота Союза ССР!» Не раз бывал в школе член Военного Совета, начальник политического управления ВМФ адмирал В. М. Гришанов.

Созданный в школе историко-краеведческий музей получил право называться народным. Самый большой отдел его посвящен жизни и деятельности В. И. Ленина.

Знаменательно, что 30-тысячным посетителем музея был Министр Обороны Маршал Советского Союза А. А. Гречко. Он подарил музею свою книгу «Битва за Кавказ» с авторской надписью, в которой дается высокая оценка работе учителей и учащихся школы по воспитанию патриотов Родины.

Для самых маленьких жителей Красной Поляны открыты детские сады и ясли.

Возрос культурный уровень населения. Большинство работников местных предприятий и учреждений имеет среднее и высшее образование.

Ежегодно растет количество подписчиков на периодическую печать. Почти каждая семья получает газеты и журналы. В 1973 году подписчикам поступает более 3000 экземпляров газет и журналов.

С каждым годом растет и хорошеет поселок. Девиз краснополянцев — «Все вокруг нас должно быть прекрасным». По предложению населения исполком Краснополянского поселкового Совета ежегодно организует массовые воскресники по благоустройству поселка. Партийные, комсомольские, профсоюзные организации и руководители предприятий уделяют этим мероприятиям много внимания. Силами трудящихся посажены тысячи деревьев на улицах и вдоль дорог. Благоустроены стадион и парк. Только за последние годы введены в эксплуатацию несколько многоквартирных жилых домов, душевой павильон, продовольственный магазин «Горный цветок», турбаза МО «Красная Поляна», средняя школа телевизионный ретранслятор, АТС на 300 номеров. Открыта Республиканская детско-юношеская спортшкола по подготовке горнолыжников.

Теперь в поселке до 5 тысяч жителей, 20 улиц и более 700 домов. Появились у Красной Поляны и поселки-спутники, в которых живут работники ГЭС и лесозаготовители.

А теперь представьте себе на минуту... Вы садитесь в кресло канатной дороги и плавно поднимаетесь ввысь. Под вами вековая лес, скалы. Еще минута — и вы на хребте Аибга. Открывшаяся взору панорама приводит в восхищение. Несколько часов назад вы нежились в ласковых объятиях Черного моря, а теперь уже вдыхаете изумительный аромат пихтового леса и альпийских трав. Для Красной Поляны это дело ближайшего будущего. Согласно проекту генерального плана она рассматривается как основной горнотуристский центр союзного значения в Краснодарском крае, рассчитанный на круглогодичную эксплуатацию. Проект предусматривает четкое деление всей территории на зоны: жилую, коммунально-складскую и промышленную, а также зону гостиничных комплексов и турбаз. Многоэтажная застройка разместится по склонам гор и частично в центре поселка.

Сочетание близости моря с отличными климатическими данными и наличием лечебных вод позволяет создать здесь здравницы с климатическим и бальнеологическим лечением и превратить район Красной Поляны в первоклассную зону отдыха и здоровья.

● Из отсталого во всех отношениях дореволюционного поселения Красная Поляна за годы Советской власти превращена в крупный рабочий поселок с развитой промышленностью и сельским хозяйством.

Местная промышленность базируется на использовании богатства лесов. Так, например, пихта кавказская, преобладающая в здешних лесах, дает древесины от 700 до 1100 кубометров с одного гектара.

Лесные массивы Краснополянского лесничества насчитывают около 38 тысяч гектаров с общим запасом древесины более 15 миллионов кубометров.

До революции заготовка леса велась примитивным способом. Основными орудиями труда были топор, деревянный клин и ручная пила.

Сейчас лесозаготовками здесь занимаются несколько оснащенных новой техникой предприятий. В поселке работает 2 лесозавода, столярные и обслуживающие лесную промышленность слесарные и механические мастерские.

Красная Поляна поставляет стране лес, пиломатериалы, детали для мебели, полуфабрикаты для пианино, баянов, гармоний и различных предметов широкого потребления. Благодаря внедрению в производство новейших механизмов markedly повысилась производительность труда рабочих. Лесозаготовительные работы механизированы. Валка леса производится бензо- и электропилами. Широко используются на лесозаготовках трелевочные тракторы, бульдозеры и автокраны.

В недоступных для подъезда местах лес трелюется с помощью воздушно-трелевочных установок (ВТУ). Огромной толщины бревна перевозятся по воздушно-канатной дороге. Таких дорог в окрестностях Красной Поляны немало.

В непроходимых ранее горных местах построены мосты, проложены автодороги. Они петляют по склонам гор и ведут почти к самым вершинам. Преодолевая крутые подъемы, к делянкам подходят мощные лесовозы. Лес вывозится к лесозаводам поселка и в Адлер, где он грузится на железнодорожные платформы и отправляется на стройки страны.

В 1972 году страна получила от краснополянских лесопереработчиков тысячи кубометров пиломатериалов, клежки для бочек, каблучного бруса, деталей для мебели, паркетной фрезы

Наряду с лесоразработками краснополянцы ведут большую работу по лесовозобновлению. Работниками лесничества посажено сотни гектаров различных древесных пород, в питомниках выращено около миллиона саженцев ценных древесных и плодовых культур. Особое внимание уделяется посадке грецкого ореха.

В ряду передовых промышленных предприятий Большого Сочи стоит Краснополянская ГЭС.

Претворяя в жизнь решения Коммунистической партии о комплексной механизации и автоматизации производства, краснополянские энергетики завершили автоматизацию ГЭС.

Значительные успехи краснополянцев и в области сельского хозяйства. В 1962 году колхоз реорганизован в опытно-производственное племенное пчелоразведенческое хозяйство Всесоюзного научно-исследовательского института пчеловодства. В поселке теперь это самое крупное предприятие. За короткий период времени оно приобрело всесоюзное значение.

В составе хозяйства центральная база, 52 пасеки, селекционная лаборатория, различные мастерские. Для сохранения чистопородности пчел пасеки надежно разобщены расстоянием (не менее 5 километров) и горным рельефом.

Далеко за пределами нашего края известны успехи, достигнутые пчеловодами Красной Поляны по разведению серых горных кавказских пчел. Эти пчелы — самые лучшие опылители медоносных растений с глубоким залеганием нектара. Они имеют длинный хоботок (до 7,2 мм, а среднерусские — до 6,5 мм), благодаря чему могут брать нектар из цветов (красного клевера, люцерны), малодоступных для всех других пчел, имеющих короткий хоботок. Кавказские пчелы вылетают на работу в туман и небольшой дождь, при более низких температурах, чем другие пчелы.

По данным многочисленных наблюдений научных учреждений по пчеловодству и пчеловодов-опытников, «кавказянки» в различных районах СССР собирают в среднем на одну семью на 13 килограммов меда больше, чем местные пчелы. Недаром к имени «серые» пчеловоды стали добавлять «золотые». На международной выставке пчеловодства эти труженицы признаны лучшими в мире и отмечены высшей оценкой — золотой медалью.

Пчеловоды нашей страны и многих зарубежных государств с большим желанием приглашают на свои пасеки «кавказянку». Заказов десятки тысяч.

Ежегодно из Красной Поляны труженики пчеловодства отправляют тысячи пакетов с живыми пчелами и плодными пчеломатками в 79 областей и краев СССР, а также в ряд зарубежных стран, с которыми Советский Союз поддерживает дружественные отношения. Так, например, в 1963 году было реализовано 6383 плодные пчеломатки, в 1971 году их отправлено 133 522. Кроме того заказчики получили 3500 пчелопакетов.

Обсудив Директивы XXIV съезда КПСС по пятилетнему плану развития народного хозяйства СССР на 1971—1973 годы, коллектив Краснополянского пчеловодства взял обязательство реализовать 534 000 плодных пчеломаток и 15 000 пчелопакетов. К концу пятилетки местные пчеловоды будут производить ежегодно 150 000 пчеломаток.

Среди тружеников опытно-производственного пчелоразведенческого хозяйства немало специалистов, в совершенстве знающих свое дело.

Свыше тридцати лет работает на пасеке пчеловод-селекционер А. Ю. Аугсткальн. За это время он подготовил много отличных специалистов. Это подлинный энтузиаст своего дела. Несмотря на свой 80-летний возраст, пчеловод не оставляет свою любимую работу. В 1964 году Александр Юрьевич сдал 1780 пчеломаток, которые на ВДНХ в Москве признаны лучшими. Старейший пчеловод-селекционер награжден орденом Ленина и золотой медалью Всемирной ассоциации пчеловодов.

За успехи в развитии пчеловодства и перевыполнение производственных планов восьмой пятилетки директор Краснополянского пчеловодства, кандидат сельскохозяйственных наук М. Н. Виноградов награжден орденом Октябрьской революции, пчеловод А. Г. Колобова орденом «Знак Почета», токарь А. П. Галка орденом Трудового Красного Знамени, главный зоотехник, секретарь партбюро пчеловодства В. А. Исаев награжден двумя бронзовыми медалями ВДНХ. Золотых, серебряных и бронзовых медалей ВДНХ удостоены пчеловоды Л. М. Кравцова, В. С. Бигун, К. А. Нахкур, С. И. Мойсов.

В августе 1971 года в Москве проходил 23 международный Конгресс пчеловодов (Апимондия — Всемирное объединение пчеловодов). Участники конгресса и его Президиум во главе с Президентом Апимондии профессором, доктором В. Харнажем (Румыния) и Вице-президентом кандидатом биологических наук Г. Д. Билаш (СССР) посетили Краснополяское пчелохозяйство и дали высокую оценку работе его тружеников.

Значительны успехи краснополянцев и в садоводстве. Тысячи тонн свежих и сушеных фруктов поступают отсюда на пищевые комбинаты Сочи и других городов. В 1972 году плодоконсервным комбинатам страны отправлено более тысячи тонн свежих и сушеных фруктов.

Активно участвуют краснополянцы в сборе различных лекарственных трав. Барвинок, боярышник, валериана, девясил, зверобой, подорожник, шиповник, тысячелистник, мать-и-мачеха, безвременник и другие лекарственные растения, отправляемые из Красной Поляны, являются важным сырьем для производства лекарств. Но, пожалуй, самым любимым их занятием является охота. Местное охотничье общество объединяет 230 охотников-любителей. Для планового использования охотничьих угодий, сохранения, восстановления и воспроизводства фауны организован Краснополянский гослесоохотничий участок, на котором охота допускается только по особому разрешению. Сроки охоты на зверей устанавливаются Краснодарским крайисполкомом. Участок имеет 18,5 тысячи гектаров охотничьих угодий. Дом на 8 мест с гостиной и бильярдным залом, сад. В угодьях построено 6 избушек, намечено строительство гостиницы и кафе на 100 мест, форелевых прудов и комплексного лесохотничьего участка для приема советских и иностранных охотников.

● В Красную Поляну приезжают не только увлекающиеся туризмом, но и те, кто желает хорошо отдохнуть, укрепить свое здоровье.

Остановиться можно на турбазе или на частной квартире, а питаться в столовой, расположенной в центре поселка (угол улиц Советской и Комсомольской). О том, что в краснополянской столовой вкусно готовят пищу и хорошо обслуживают клиентов, вы узнаете из «Книги отзывов и предложений».

В ней записаны многочисленные благодарности и отзывы людей, приезжающих из самых различных районов страны. Впрочем, посетите столовую, вы сами убедитесь в том, что в ней можно пообедать дешево, вкусно и сытно.

Если вас не устраивает почему-либо питание в столовой, вы можете приготовить пищу на квартире. Разнообразные продукты есть в продовольственных магазинах. Летом и осенью на рынке много различных фруктов, из которых особенно славятся своим вкусом и ароматом черешни, персики, яблоки, груши и сливы.

Приятно провести время в парке, на берегу реки или бассейна, в лесу. Пройдите в парк, он напротив отделения связи. Вас поразит богатство и разнообразие цветов, кустарниковых и древесных насаждений. Парк еще молодой, но в нем уже отчетливо выделяются аллеи грецкого ореха, липовая, платановая, акации ленкоранской, кедровая роща. Его украшают новые для Красной Поляны виды растений, такие, как кедр гималайский, вечнозеленый дуб каменный, плакучая ива, айва китайская.

У входа в парк виден памятник В. И. Ленину. Немного ниже двенадцатиметровый обелиск славы, увенчанный 5-конечной звездой. Он построен по проекту местного жителя Г. Ф. Савченко. На мраморной доске обелиска надпись: «Воинам Советской Армии, героически отстоявшим подступы к Черноморскому побережью Кавказа в годы Великой Отечественной войны».

Перед входом в парк, у векового дуба, широко раскинувшего свои ветви, — книжный киоск. Здесь можно приобрести художественную, политическую, сельскохозяйственную, техническую и детскую литературу, газеты, журналы, открытки с видами Красной Поляны, Сочи, Гагры, Сухуми.

Если вы болельщик спорта, в воскресенье приходите посмотреть футбольный матч. Стадион рядом с парком.

В солнечные дни многие отдыхающие проводят свое время на берегу Краснополянского водохранилища. К услугам отдыхающих лодочная станция, шашлычная.

А сколько удовольствия вы получите, если придете на Мзымту с удочкой. Рыбалка — это замечательный отдых! Лучшее время ловли с утра до 12 часов. Форель, усач, черно-

пуз и другие берут на разные насадки (червя, насекомых), но лучше всего на козявку.

В Мзымте, в районе Красной Поляны, ловится преимущественно форель. Держится она на мелких местах, чаще ниже перекаатов. Хватка форели очень резкая. При ее ловле следует соблюдать осторожность: маскироваться (когда вода очень прозрачна), не шуметь, так как рыба очень пуглива.

Лучший период для отдыха в Красной Поляне — лето и первая половина осени. До чего же хорошо в это время! Всюду тишина и удивительно бодрящая свежесть горного воздуха, напоенного ароматом цветов.

Тот, кто отдыхал в Красной Поляне, навсегда сохранит в своем сердце память о днях, проведенных в этом чудесном уголке Западного Кавказа.

● На северо-восточной окраине поселка, у самого шоссе бросается в глаза надпись на арке: «Добро пожаловать!» Это вход на территорию турбазы. Перед вечером, когда веет приятной прохладой, сюда стекаются молодежь и пожилые. В уютном местечке, со всех сторон окруженном горами и зеленью, можно хорошо провести время. Каждый найдет себе занятие. Если здоровье не позволяет играть в волейбол или вы не танцуете — посидите, посмотрите, как веселятся другие. А если хотите почитать, пройдите в библиотеку, в ней свыше 5 тысяч книг, свежие газеты, журналы.

...Музыка смолкла, по радио раздается голос диктора: «Внимание, внимание! На базу возвращается туристская группа с хребта Ачишхо!» Над турбазой разносятся звуки марша. Во встрече туристов принимают участие все присутствующие. Выстраиваются на одной линии. Вот появляются туристы. У них в руках цветы, собранные на альпийских лугах, за спиной — рюкзаки. Слышатся звуки звонкой походной песни. Туристы останавливаются. Подается команда: «Снять рюкзаки!» Инструктор рапортует директору базы о том, что группа туристский маршрут прошла успешно. Путешественники выступают с отчетом о походе. Затем их приветствуют встречающие. Среди них девушка в белоснежном переднике с подносом в руках. Она угощает туристов традиционным компотом.

Такие встречи вошли в традицию.





◀ Вид на гору
Ацетука.

Турбаза Министерства
обороны «Красная Поляна».



Ресторан
«Красная Поляна».

▶ На пути к Авадхаре
в зимнее время.



Краснополянская турбаза — одна из старейших в нашей стране. Она создана в 1924 году. За это время здесь побывало более 300 тысяч туристов. Большинство из них получило право носить значок «Турист СССР».

По путевкам сюда прибывают туристы восьми маршрутов. Созданы все условия для того, чтобы они могли хорошо отдохнуть.

В нежной зелени вековых пихт, дубов и благородных каштанов расположились капитальные корпуса и домики-коттеджи. Все они радиофицированы. Имеется хорошо оборудованный туристский кабинет, летний зрелищный павильон с киностановкой, столовая, танцевальная и спортивная площадки.

Территория турбазы занимает 9 гектаров. Она представляет собой роскошный сад с тенистыми красивыми аллеями.

Дорожки покрыты асфальтом. Всюду — яркие благоухающие цветочные газоны.

В ореховой роще оборудован приют для самодеятельных туристов. Они здесь могут приготовить себе пищу, просушить туристское снаряжение и отдохнуть.

Желающие идти в поход могут получить на турбазе лыжные и штормовые костюмы, обувь, палатки, спальные мешки, кухонно-походный инвентарь и все другое, необходимое для путешествия.

По всем вопросам туризма имеются консультационные материалы, наглядные пособия, схемы, карты, описания маршрутов. И все это к услугам и самодеятельных путешественников.

За последние годы турбаза значительно пополнила материальную базу. Построены механическая прачечная и склад для туристского снаряжения и мягкого инвентаря. Реконструирована и расширена столовая. Все процессы приготовления пищи механизированы. Это повысило культуру обслуживания туристов и значительно облегчило труд персонала.

Вместо палаток построено 22 восьмиместных домика. Теперь на турбазе может отдыхать одновременно 500 человек.

Краснополянская турбаза одна из лучших в Краснодарском крае. Ее сотрудники борются за высокое звание коллектива отличного обслуживания туристов.

Помимо обслуживания плановых и самостоятельных туристов, на базе организируются туристские лагеря для коллективов предприятий.

В летнем сезоне 1972 года на турбазе отдохнуло более 22 тысяч человек. Из них 11 904, участвовавших в путешествиях, стали обладателями значка «Турист СССР». Кроме этого, турбазой обслужено более 2000 самостоятельных туристов. Все они не могли удержаться от соблазна совершить увлекательное путешествие. Одни побывали на леднике Псеашхо, другие пошли на Псебай, третьи, преодолев труднодоступные перевалы, вышли к легендарному озеру Рица.

Нередки на турбазе и зарубежные гости.

Ежегодно из числа местной молодежи турбаза готовит инструкторов по туризму не только для себя, но и для других турбаз края.

Туризм прочно вошел в быт краснополянцев — взрослых и школьников. Широкое развитие получил туризм выходного дня.

В январе 1965 года в районе кордона Пслух организована горнолыжная база «Пслух». Построен дом туриста на 50 человек. Здесь можно получить снаряжение, необходимое для горнолыжника. Стоимость 12-дневной путевки — 30 рублей. Приобрести ее можно на турбазе «Горный воздух».

Опытные лыжники участвуют в соревнованиях, лыжных походах, сдают нормы на значок «Турист СССР». Новички приобретают первые навыки хождения на лыжах, совершают прогулки. В дни зимних каникул на лыжной базе «Пслух» отдыхают многие учащиеся школ Большого Сочи.

Лыжный туризм получил широкую прописку в Красной Поляне. С каждым годом он будет больше развиваться.

По плану дальнейшего развития туризма предусмотрена реконструкция Краснополянской турбазы. Будет построено два спальных корпуса, столовая, клуб, летний кинотеатр.

Далеко идет слава о Краснополянской турбазе. Ежегодно сюда приходят сотни писем из Москвы, Ленинграда, Одессы, Волгограда, Риги, Магадана, Харькова, Новосибирска и других городов нашей Родины. И каждому отсюда отвечают: «Добро пожаловать на нашу турбазу». А те, кто приезжает к нам, с удовольствием подхватывают туристскую песню:

Зовут в поход моря и горы,
Шумят зеленые леса,
Лугов, полей, озер просторы
Нам открывают чудеса.

...Уходят в походы туристские группы. С рюкзаками за спиной, со звонкими песнями покидают они турбазу. Впереди — привалы на солнечных лесных полянах, быстрые реки, сверкающие водопады, хоженные и нехоженные горные тропы; впереди — ночевки у костра под звездным небом, подъемы на заре, когда плывут над рекой влажные утренние туманы и дымятся под первыми солнечными лучами альпийские луга; впереди — новые друзья, новые открытия, знакомства с живописными окрестностями Красной Поляны.





Э К С К У Р С И И И П Р О Г У Л К И



ДЕНДРОЛОГИЧЕСКИЙ ПАРК

● На месте современного Кавказского Государственного заповедника в конце XIX века был заказник «Кубанская охота». Несмотря на это, царские вельможи беспощадно истребляли ценных животных.

С установлением Советской власти природные богатства были взяты под охрану. По указанию В. И. Ленина в 1924 году территория бывшей «Кубанской охоты» объявлена Государственным заповедником. Теперь Кавказский заповедник является одним из крупнейших в СССР учреждений

по охране природы. Общая площадь его составляет 270 тысяч гектаров, из них Южному отделу, управление которого находится в Красной Поляне, принадлежит 64 тысячи гектаров.

Вся территория представляет собой государственный фонд, исключенный из хозяйственного пользования. Здесь запрещены охота, рыбная ловля и рубка леса.

В массивах заповедника произрастают до 3000 видов растений, многие из которых встречаются только на Кавказе. Здесь сохранились многие представители древнейшего растительного мира — тис, лавровишня, понтийский рододендрон, падуб, плющ.

Основные задачи заповедника: охрана, восстановление и увеличение запасов ценных в хозяйственном отношении природных богатств. Работники заповедника провели огромную работу по восстановлению стада зубров (диких лесных быков). Ранее зубры были почти полностью истреблены. Теперь их поголовье увеличивается с каждым годом и исчисляется сотнями голов. Проведенный на 1 января 1972 года учет животных показал, что в угодьях заповедника обитает 815 зубров, 15 тысяч туров Северцова, 8230 тысяч кавказских благородных оленей, 6 тысяч серн, 2500 кабанов, 300 медведей.

При управлении Южного отдела Кавказского Государственного заповедника с научной целью в 1939 году был создан дендрологический парк. Сюда мы рекомендуем совершить экскурсию. Такие экскурсии организуются Краснополянской турбазой «Горный воздух» почти ежедневно. Для самостоятельных групп турбаза выделяет инструктора-экскурсовода.

Дендрологический парк начинается в 200 метрах от турбазы. Видовой состав его весьма разнообразен: здесь можно увидеть вечнозеленую долгожительницу Калифорнии секвойю, веймутову сосну, криптомерию японскую, кедр гималайский, розу сирийскую, амурское бархатное дерево и много других интересных представителей растительного мира.

● Этого моря нет ни на одной карте, да и называют его морем краснополянцы шутя. Площадь его составляет 5 гектаров, глубина 7 метров, емкость 270 тысяч кубометров.

В поселке это лучшее место для купания. Летом сюда устремляется множество людей, чтобы искупаться и позагорать.

И ГРЕЧЕСКИЙ МОСТ
«МОРЕ» И КРАСНОПОЛЯНСКОЕ

От центра поселка до водохранилища около полутора километров. За мостом через реку Бешенку шоссе раздваивается. Рекомендуем идти правее огромного камня.

Едва мы минуем небольшой поселок работников ГЭС, как перед нами открывается восхитительная картина. У подножия горы, покрытой густым лесом, залегла искусственная чаша бассейна. Будто в зеркале, отражаются в ней окружающие леса, придавая прозрачным водам темно-зеленый оттенок.

От бассейна недалеко и до Греческого моста. Чтобы пройти к нему, надо пересечь шоссе. Вы увидите здание клуба и лесомастерские ГЭС, чуть ниже дороги — магазин. Отсюда хорошо просматривается вся живописная долина. Естественную красоту ее дополняет акведук, по которому строители ГЭС направили воды реки. Несколько ниже виден второй акведук. Когда-то в этих местах Мзымта с бешенством бросалась на кристаллические горные породы, преграждавшие ей путь. Она шумела, бунтовала и, пенясь, мчалась вперед. В наши дни прирученная река безропотно служит человеку.

Спускаясь ниже, дорога подводит нас к Греческому мосту, от которого сохранилось лишь название и следы на скалах обоих берегов. К противоположному берегу ведет теперь новый, с металлическим каркасом мост. В русле, ниже моста, привлекает внимание отдельно стоящая величественная скала. Иногда находятся смельчаки, взбирающиеся на самую вершину этой каменной громады, чтобы сфотографироваться. Летом у Греческого моста Мзымта течет в виде небольшого ручейка, и только ниже здания ГЭС, вырвавшись из крепких объятий стального трубопровода, снова становится дикой, бующей горной рекой.

Возвращаться следует тем же путем. Экскурсия вместе с купанием в бассейне занимает 2—3 часа.

● Среди туристов всегда находятся желающие посмотреть Краснополянскую ГЭС. И это не случайно. Экскурсия на станцию представляет большой интерес. Организуется она турбазой.

Самостоятельные группы туристов обычно примыкают к плановым и под руководством инструктора следуют по шоссе к станции. По пути, свернув влево от шоссе и пройдя метров 200 к долине Мзымты, экскурсанты останавливаются. Сверху

им хорошо виден комплекс сооружений, назначение которых сводится к водозабору с соответствующей очисткой необходимого количества воды и сбрасыванию избытка ее в реку (холостой сброс). Для этого сооружены плотина, соединительный лоток, отстойник с различными механизмами и оборудованием.

Ближе к станции мы видим на склоне горы металлическую башню. Ее высота более 30 метров, диаметр 10 метров. Когда внезапно останавливается турбина, башня гасит в себе повышенное давление воды, возникающее в результате резкого изменения расхода воды в трубопроводе. Не будь башни, гидравлический удар разорвал бы трубу. Поэтому башня и называется уравнительной.

Наконец мы на станции. Перед зданием ГЭС видна красивая панорама открытого распределительного устройства. Объяснения дает дежурный инженер станции.

Краснополянская ГЭС является деривационной гидроэлектростанцией, то есть с искусственным водоотводом, уклон которого меньше уклона естественного русла. За счет этого получается напор. В отличие от Краснополянской станции Днепровская имени В. И. Ленина, Волжская имени XXII съезда КПСС и другие являются приплотинными, где напор создается плотиной.

Пройдемте в машинный зал. Просторное помещение наполнено шумом работающих механизмов. В линию выстроились гидрогенераторы, маслонапорные установки и регуляторы скорости.

Мы у пульта управления. Сюда не доносится рокот агрегатов. Какой здесь порядок! Чистота! Всюду приборы, кнопки, разноцветные глазки лампочек.

Дежурный инженер знакомит нас с работой оборудования, с новейшей автоматикой и телемеханикой, которая позволяет управлять станцией на расстоянии. Из Сочинского диспетчерского пункта можно пустить и остановить любой из агрегатов на Краснополянской ГЭС, включить или отключить линии электропередач, увеличить или уменьшить нагрузку.

У диспетчера есть специальные приборы, благодаря которым он может контролировать как водное хозяйство ГЭС, так и параметры вырабатываемой электроэнергии.

Телесигнализация дает возможность диспетчеру видеть, в каком положении находятся агрегаты, линии электропередачи, водоподводящий тракт, автоматические устройства на гидростанции.

Кроме того, сигнализируется диспетчеру любое нарушение режима работающего оборудования.

Большой интерес представляет радиолокационная установка, позволяющая быстро и с точностью до одного пролета определить повреждения высоковольтных линий электропередач и устранить возникшие неполадки. Краснополянская ГЭС построена в 1949 году, проект ее был разработан инженерами Мосгидропроекта. Плотина станции построена по проекту инженера Айвазяна.

● Лесистый склон горы Ачишко преобразился. В пейзаж красиво вписался современный комплекс турбазы Министерства обороны СССР «Красная Поляна». Здесь комфортабельные спальные корпуса, столовая, клуб с библиотекой и биллиардным залом, летний и зимний кинотеатры, оснащенные новейшей аппаратурой, плавательный бассейн с подогреваемой водой, где круглый год можно купаться, спортивный комплекс с зеркальным освещением, хорошо оборудованный туристский кабинет, книжный и промтоварный магазины, бытовые мастерские, почтовое отделение с междугородным телефоном и телеграфной связью.

Турбаза отличается высокой санитарной культурой. Ее территорию украшают аллеи, цветочные газоны, скульптура «Эра космоса», фонтан. Летом приятно отдохнуть, позагорать в солнечном. Рядом могучий лес. Дышится удивительно легко. Воздух здесь более озонирован, а растения выделяют в атмосферу большое количество летучих органических соединений, которые благотворно действуют на нервную систему человека и вызывают хорошее самочувствие. Весна, лето и осень награждают отдыхающих не только палитрой ярких красок, но и приносят другие дары — ягоды, фрукты, грибы, орехи, каштаны. А как приятно пройтись по живописной выложенной тротуарной плиткой тропе. Она ведет через лес, с которым каждая новая встреча умножает копилку волнующих впечатлений. Лес полон звуков. На все лады поют пернатые солисты. Через 15 минут ходу тропа приводит к ресторану «Красная Поляна»,

Рядом стоит бывший царский охотничий дворец. Он построен по проекту А. И. Носаневича в 1901 году на случай приезда царя в Красную Поляну с целью поохотиться. В народе его стали называть «охотничьим домом». Несколько ниже стоит еще один дом. Он предназначался для царской свиты и охраны. Сейчас оба дома оборудованы под жилье корпуса турбазы. Отсюда по лестнице можно подняться к видовой площадке и беседке любви, поражающей необычайной красотой и оригинальной архитектурой.

Хорошей традицией стало проведение туристских костров, спортивных соревнований, вечеров отдыха и художественной самодеятельности. Здесь организуются экскурсии по Красной Поляне, достопримечательным местам Адлера, Хосты, Гагры, Сухуми, а также прогулки на гору Ахун, Агурское ущелье, к Навалишинской и Воронцовской пещерам. Но самые незабываемые впечатления оставляет туристский поход. Он дает полноценный отдых, обогащает новыми знаниями, радует богатствами живописной природы. Турбаза организует походы на хребет Ачишко, к высокогорным озерам Кардывач, Верхний Кардывач и Ацетукским, а также по маршрутам Красная Поляна — озеро Рица — Кудепста (автомобильно-пешеходный), Красная Поляна — гора Аибга — Кудепста, Красная Поляна — хребет Иегош — Кудепста. Большую популярность получили на турбазе походы по местам революционной, боевой и трудовой славы советского народа.

Среди турбаз Министерства обороны СССР «Красная Поляна» несколько лет подряд занимает первое место.

Большая заслуга в организации отличного отдыха туристов принадлежит начальнику турбазы подполковнику А. В. Кохану, подполковнику Н. О. Курницкому, майору В. П. Анцышкину.

С ноября по апрель турбаза работает как дом отдыха для офицеров и членов их семей. Путевки на этот период распределяются Центральным Военно-Медицинским управлением Министерства обороны. С мая по октябрь «Красная Поляна» связана линейным маршрутом с Черноморской армейской турбазой «Кудепста», турбазами «Сочи» КСКВО — Краснознаменного Северо-Кавказского военного округа, Пятигорска, Архыза.

С каждым годом Красная Поляна растет и хорошеет. В 1973 году открыт музей флоры и фауны Кавказа, введен в строй лечебный корпус. В районе кордона Пслух и хребта Ачишко будут сооружены турбазы — спутники «Красной Поляны». Это комфортабельные здания на 104 места каждое, со своей столовой, водопроводом и очистными сооружениями, комнатой культпросветработы, спортивным комплексом.

В текущей пятилетке турбаза МО СССР «Красная Поляна» станет крупнейшей базой здоровья и отдыха советских воинов.

● Особую живописность Красной Поляне придает гора Аибга. Ее склоны, покрытые густым девственным лесом, так и притягивают к себе взоры туристов. Любителей природы обязательно потянет в лесные дебри.

В хорошую погоду турбаза чуть ли не каждый день организует прогулки на Аибгинский водопад. Самостоятельные туристы обычно присоединяются к группам, идущим туда.

Прогулка рассчитана на полдня. Экскурсанты выходят после завтрака и возвращаются к обеду. До водопада и обратно примерно 10—12 километров. Группу обычно сопровождает опытный фотограф-экскурсовод. Первые пояснения он дает на плотине ГЭС при переходе через Мзымту. После этого начинается подъем. Движение в полутемной прохладе леса прерывается привалом на светлой, усыпанной крупными ромашками лужайке. Здесь участники экскурсии фотографируются, каждый из них невольно любуется открывшимся видом на заснеженные вершины гор.

Тропа вырывается из леса на проселочную дорогу, которая приводит во фруктовый сад, а затем снова углубляется в лес.

Проходим мимо крохотного горного озерца. Лесная лужайка. Высота над уровнем моря 860 метров. В лесу появляются кавказская пихта, а в подлеске — азалия и вечнозеленая лавровишня, падуб, рускус лавролистный.

Раздвигая ветви кустов и перелезая через упавшие стволы деревьев, продолжаем взбираться все выше. Тропинка то скрывается в зарослях ежевики, то петляет в нагромождениях каменных глыб.

Наконец короткий крутой спуск, и мы у водопада. Он низвергается с высокой скалы, и кажется, что падает с самого неба. Хорошо постоять здесь в жаркий летний день: мелкие

брызги гигантского «пульверизатора» приятно охлаждают лицо и руки. Кипит белая пена, струи воды словно отлиты из сверкающего металла.

От водопада вниз по ущелью открывается величавая панорама близлежащих вершин Главного Кавказского хребта. Из-за пиков и отрогов хребта Ачишко поднялась к облакам мощная стена неприступных скал и снежных полей Чугуша.

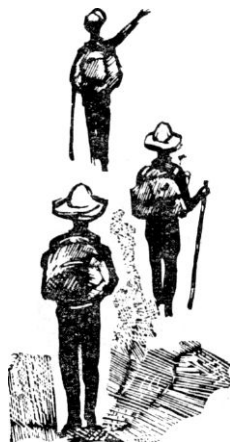
Водопад, у которого мы расположились, находится на высоте 1100 метров над уровнем моря. Он образован ручьем Водопадным, вытекающим из-под камня горного цирка Аибги с высоты 1620 метров. Круто падая вниз по узкому ущелью, ручей создает целый каскад водопадов.

Отдохнув и сфотографировавшись, туристы тем же путем возвращаются в Красную Поляну.





С РЮКЗАКОМ ЗА ПЛЕЧАМИ



К ВЕРШИНАМ АИБГИ

● Туристы, желающие путешествовать самостоятельно, должны получить в Красной Поляне специальный пропуск от конторы Южного отдела Кавказского Государственного заповедника для походов на озеро Кардывач и в лагерь Холодный. Нужен пропуск от дирекции Краснополянской ГЭС для прохода через плотину головного сооружения на Мзымте, которая находится на пути к Аибгинскому водопаду.

Обязательно надо проконсультироваться у старшего инструктора турбазы и зарегистрировать свою группу.

Путешествия в горы оставляют неизгладимые впечатления на всю жизнь. Поэтому мы советуем: попав в Красную Поляну, обязательно задержитесь на несколько дней и примите участие хотя бы в одном из туристских походов.

Лучшее время для похода — июль, август и сентябрь. Тем, кто желает заглянуть в окрестности Красной Поляны, советуем надеть рюкзак и направиться по одному из местных туристских маршрутов.

Краснополянская турбаза проводит походы к вершинам Аибги, на хребет Ачишхо, в лагерь Холодный, на озера Кардывач и Рицу.

Располагая временем, можно побывать во всех этих замечательных местах, присоединяясь к группам туристов, идущих с турбазы.

Начинать поход в горы можно с подъема на Аибгу, которая возвышается над Красной Поляной за рекой Мзымтой.

От водопада начинается крутой трудный подъем по лесу. Справа внизу видим сплошную каменную стену. Кажется, что возвышающийся над ней лесистый склон горы стоит на фундаменте, сооруженном природой.

Тропа выводит к руслу ручья Водопадного, заваленного хаотическим нагромождением камней. Преодолеть подъем по руслу ручья легче, чем по крутому склону, покрытому высколотравьем.

Через три часа после выхода от Аибгинского водопада подходим к островку. Здесь можно заночевать, а утром начать штурм вершины. Для этого потребуются не более четырех часов. Необычайная красота, которая предстанет взору, вознаградит вас за все трудности похода.

Отдохнув на вершине Аибги и налюбовавшись живописными видами природы, можно двигаться дальше по гребню западного отрога Аибги. Тропа ведет вниз к пихтовому лесу. В нем нетрудно выбрать место для ночлега. К Красной Поляне отсюда ведет хорошо натоптанная тропа. Она приводит к Греческому мосту, от которого до центра поселка около двух километров.

Кольцевой маршрут Красная Поляна — Аибгинский водопад — вершина Аибги — Греческий мост можно рекомендовать лишь наиболее подготовленным туристам.

Основная масса путешественников, и особенно самодеятельных, начинает восхождение на Аибгу от Греческого поста. Этот путь наиболее легок.

В лесу со всех сторон туристов обступают деревья грецкого ореха, груши, каштана.

В 20 минутах ходьбы от Мзымты есть большая поляна на которой при наличии у групп палаток можно заночевать, чтобы рано утром начать штурм горы. Невдалеке от поляны дорога разветвляется. Нам влево, по гребню к вершине горы. Кавказские дубы тянут к небу тонкие стройные стволы, шероховатостью и цветом коры очень похожие на грушевые.

Дорога сворачивает несколько правее гребня и идет по бугорковому лесу.

Где-то внизу, за лесной чащей, слышен шум ручья. А вот и он сам перерезает нашу тропу на ее изгибе и уходит резко вниз по узкому каньону. Местные школьники-следопыты называли ручей Пионерским.

От ручья — довольно крутой, но не затяжной подъем серпантином. Начинают попадаться невысокие пихточки незаметно смешанный лес превращается в сплошной пихтарник. Отдельные деревья имеют стволы в 2-3 обхвата и возвышаются над головой могучими 60-метровыми колоннами.

В лесу много различных грибов: опять, сыроежек, боровичков, лисичек, оленьих рожек. Но осторожно: среди них попадаются и ядовитые. Кто не разбирается в грибах — лучше не собирайте.

Снова начинается крутой подъем. Тропы в этом месте то и дело расходятся и вновь сходятся в одну. Их вытоптал скот, который прогоняют весной на луга Аибги, а осенью — обратно.

Отдохнув, путешественники продолжают путь до гребня. Отсюда одна тропа уходит вниз, на ту сторону гребня, и ведет в селение Аибга, а другая поворачивает вверх по гребню влево, куда мы и держим путь.

Через полтора-два часа после привала у ручья Пионерского открывается взору широкая поляна среди пихтового леса. С левого края ее стоят пастушеские балаганы. В конце лета они бывают обычно свободны. В них имеются для ноч-

лега нары. Вода находится в лесу, напротив балаганов, в 100 метрах от поляны. Там берет начало ручей, названный Голубым. Недалеко от него из-под камня вытекает родник. Вода сильной струей бежит по желобкам и стекает в длинное деревянное корыто, из которого поят скот. Это родник Водопойный.

На подъем до балаганов затрачивается около четырех часов. Отдохнув с полчаса или час, можно двигаться дальше, придерживаясь левого края поляны.

Вскоре тропа входит в заросли высокотравья и минует последний на пути родничок. Слева, внизу, показывается грандиозная отвесная скала, покрытая шапкой леса. Еще немного, и мы попадаем на первую вершину Аибги.

Из Красной Поляны эта вершина выглядит солидным пиком, а здесь она представляется просто окончанием гребня, состоящего из холмиков, повышающихся по мере приближения к подножию Среднего пика. По гребню, взбираясь все выше и выше, тянется тропа.

Картина отсюда открывается грандиозная. Внизу видна Красная Поляна. А прямо под ногами зияет страшная пропасть. Гребень обрывается в эту сторону совершенно отвесно на несколько сот метров и, проходя через вершину Среднего пика, образует гигантский горный цирк. Прямо по гребню, вдоль обрыва, продолжаем путь к вершине. Остерегайтесь подходить к обрыву: от одного взгляда в пропасть кружит голова и можно потерять равновесие.

Справа по пологому склону горы раскинулись высокотравные луга. Дальше одна за другой тянутся в сторону моря лесистые вершины Аибгинского хребта. Одна из них белеет сплошными известняковыми плитами. За щетинистым гребешком Известняковой горы, поросшим редкой пихтой, открывается слившаяся с небесной лазурью голубая ширь моря. Левее хребта раскинулась покрытая густым лесом долина реки Псоу и виднеются отдельные домики селения Аибга.

Примерно через час пути по гребню подходим к подножию Среднего пика, главного в этом цирке. Еще 30 минут, и мы будем на его вершине. Вид отсюда открывается еще более грандиозный. Вершина Среднего пика представляет собой маленькую площадку. На ней установлен высокий камень —

тур. С одной стороны — крутой травянистый склон, спускающийся в кулуар. С другой — узкий скалистый гребень, резко падающий в сторону Красной Поляны. Вправо от вершины тянется широкий луговой склон. А с четвертой — совершенно отвесный и неприступный обрыв. По его краям тянутся так же, как и у первого цирка, отдельные вершинки.

Располагая временем, можно совершить восхождение на третий и четвертый пики, но они более труднодоступны.

Тем, кто начал восхождение от Греческого моста, спуск с Аибги в Красную Поляну можно совершить через первый цирк и Аибгинский водопад. Но легче возвратиться обратно тем же путем, по которому шел подъем. Если на восхождение до вершины Среднего пика затрачивается в общей сложности 7—8 часов, то спуститься удастся за 4. Однако многие самостоятельные туристы стремятся совершить этот поход за день, что очень утомительно и вредно для здоровья.

Вы прекрасно отдохнете, наберетесь сил и бодрости, если пробудете на лугах или в лесных дебрях Аибги в течение нескольких дней. Поход на Аибгу оставит у вас незабываемые впечатления.

Замечательно можно провести свой отдых и зимой и летом на горнолыжной базе «Аибга». Зимой, вылетев с Адлерского вертодрома, за 15 минут летного времени к Аибге можно ознакомиться с живописной панорамой Кавказских гор. На базе «Аибга» отдыхающим предоставляется ночлег в туристских домиках. Здесь можно получить напрокат лыжи и другое необходимое снаряжение и в сопровождении опытного инструктора совершить прогулки на снежные склоны гор и к водопадам.

Летом Адлерская турбаза «Утро» организует пешие походы в село Аибга. До селения Монастырка туристов подвозят на автобусе, затем они совершают 16-километровый переход и у приюта «Прохладный» организуют ночевку. На следующий день, преодолев 12-километровый путь, они прибывают на базу отдыха «Аибга». К услугам любителей отдыха в горах благоустроенный домик, палатки, пункт проката туристского снаряжения. Организуются походы к водопадам и на альпийские луга, сбор грибов и ягод. Любителям дальних походов предлагается маршрут к живописным озерам



Озеро Кардывач.

Туристы в горах. ►



Малая Рица и Рица. Малая Рица находится на высоте 1320 метров над уровнем моря. Озеро расположено в глубокой каменной чаше. Поверхность его необыкновенно гладкая, зеркальная. Вода удивительно прозрачная. Налюбовавшись красотами Малой Рицы, туристы через 2,5—3 часа прибывают к озеру Рица, совершают прогулки по озеру на глассерах. Озеро Рица расположено на высоте 950 метров над уровнем моря в окружении гор, покрытых роскошными хвойными и лиственными лесами. Оно имеет вытянутую с запада на восток, несколько изогнутую форму. Длина озера более 2600 метров, ширина от 450 до 1000. Средняя глубина 74 метра, максимальная — 116. Из озера вытекает река Юпшара. На северном берегу Рицы расположена сосновая роща. От озера Рица живописное шоссе ведет по Юпшарскому, Гескому и Бзыбскому ущельям, к Черноморскому курорту Гагра, откуда путешественники следуют в Адлер на турбазу «Утро».

Общая протяженность пешеходной части маршрута Адлер — Аибга — Малая Рица — Рица — Адлер составляет 154 километра и дает право участникам путешествия получить значок «Турист СССР». Желающие совершить поход по этому маршруту или получить путевку на горнолыжную базу «Аибга» должны обратиться по адресу: Адлер, ул. Старонасыпная, 38, турбаза «Утро».

● Совершив самостоятельный поход на Аибгу, можно договориться с дирекцией турбазы и примкнуть к группе туристов, отправляющихся в трехдневное путешествие на хребет Ачишхо. Следует заранее запастись в магазинах продуктами и взять на турбазе напрокат рюкзаки, спальные мешки и палатки.

Наш путь лежит от центра поселка по Комсомольской улице. Миновав спецшколу-интернат, выходим за пределы поселка и попадаем на проселочную дорогу, идущую через поля. Перед нами широкий простор, впереди сверкают белизной на солнце снежники и манят к себе раскинувшиеся над темным массивом лесов светлые альпийские луга.

Через 40 минут после выхода из поселка дорога вводит нас в лес. Идем зеленым туннелем. По сторонам и над головой ветви лещины, каштанов, грецкого ореха. Впереди слышен

шум реки. Это Бешенка. Переходим через нее по мостику и попадаем в гигантский дикий сад. Посреди дороги исполинское каштановое дерево с раздвоенным стволом. Красная стрелка на нем указывает поворот вправо, на тропу.

Минуем несколько удобных для бивуака полян. Одна из них получила название «Поляна слета». Здесь с 9 по 13 сентября 1962 года проходил первый Всероссийский слет туристов ДСО «Труд».

Поляна слета находится на высоте 840 метров над уровнем моря. От поселка до нее час ходьбы.

Впереди слышен шум. По перекинутым с берега на берег бревнам переходим неугомонную Бешенку. Еще одна переправа по кладке через реку, и мы снова на удобном для ночлега месте. Здесь следует остановиться. Торопиться некуда. Отдыхать, так отдыхать! Поставим на ровных площадках свои походные домики и приступим к приготовлению обеда. Дров поблизости хватает, а вода рядом. Вечером приятно посидеть у костра, попеть туристские песни, побеседовать...

Отсюда начинается крутой подъем по лесной тропе. Слева от нас возвышается Сосновая скала. На ее вершине широко раскинули ветви кавказские сосны. В окрестностях Красной Поляны сосны вы встретите лишь в двух местах: здесь и на Сланцевой горке у поселка Рудник, где они нашли благоприятные условия для развития.

45 минут напряженного подъема в прохладной тишине букового леса, и тропа взбегает на открытое место, густо поросшее субальпийским высокотравьем. Это Круглая поляна. Летом она напоминает огромный цветник. На Круглой поляне обычно останавливаются для отдыха. Остановимся и мы.

Отсюда есть на что посмотреть. Мы в 10 километрах от турбазы. Высота над уровнем моря 1450 метров. Красная Поляна видна, будто художественно выполненный макет. Даже как-то не верится, что это именно она. Очень уж красиво выглядят крошечные коробочки домов, полоски улиц. А вокруг — крутые склоны гор. И везде — лес, лес, лес.

Отдохнув, с новыми силами двинемся вверх по тропе мимо большого камня, вросшего в луговые травы.

Несколько минут спустя входим в зону букового криволеся. Стволы невысоких деревьев, изогнувшись вдоль склона,

упорно тянутся вверх. Их изуродовал своей тяжестью огромный, до 5—7 метров слой снега.

Тропа поднимается все выше и выше, карабкается на крутой травянистый склон, входит в высокоствольный буковый лес и выбирается на гребень хребта Ачишхо. Здесь развертывается зеленое приволье лугов, в которое вкраплены небольшие озера, полузаросшие осокой.

Еще двадцать минут, и мы вознаграждены за дорожную усталость. Мы у первой цели нашего путешествия

На самом гребне хребта Ачишхо, на высоте 1850 метров над уровнем моря, среди альпийских лугов видим небольшое круглое озеро. Школьники Красной Поляны назвали его Зеркальным. Слева от него пологий склон зарос цветущим рододендромом. Справа, на небольшой возвышенности, — двухэтажный беленький домик. Рядом с ним — дождемер и другие приборы. Это метеостанция. Хребет Ачишхо — одно из влажных мест в нашей стране. По данным Ростовской гидрометеослужбы, среднее годовое количество осадков тут 3000 миллиметров, максимальное — 4100 миллиметров. Глубина снежного покрова в отдельные годы составляет 7,5 метра.

Находящаяся неподалеку отсюда вершина горы часто окутана облаками. Солнечных дней в году здесь всего лишь 60—70. Когда в Красной Поляне сияет солнце, на горе зачастую шумит ливень. Бывает, что в течение дня на Ачишхо 5—6 раз меняется погода: то солнечно, то вдруг дождь, то снова солнце, а затем опять дождь и туман.

Отсюда видна недоступная скалистая вершина горы Чугуш. Глубокие каменные ее морщины заполнили снега, а за гребнем, на северо-восточном и северо-западном склонах, приоткрылись вечные ледники. Высота Чугуша — 3240 метров. Склоны горы населяют многочисленные дикие животные: туры, олени, медведи. Их никто не трогает, так как это уже территория Кавказского Государственного заповедника.

Правее Чугуша другие высокие вершины — пик Воробьева (2870 м), Ассара (2700 м), Дзитаку (2859 м), Псекохо (2600 м), Песашхо (3255 м), Аишхо (2451 м). В голубой дымке виднеется, за рекой Мзымтой, скалисто-снежная Агеста (3261 м), за которой прячется легендарное озеро Рица.

Ниже нас, левее горы Чугуш, видна поросшая хвойным лесом седловина Главного Кавказского хребта. Между Главным Кавказским хребтом и Краснополянским отрогом Ачишхо залегла лесистая долина реки Ачипсе. К ее истокам держим дальнейший путь.

Через час мы на берегу Ачипсе. Верховья реки состоят из целого ряда красивых водопадов. Здесь можно остановиться на второй ночлег. Место красивое. Слева от нас с двух соседних скал низвергаются, сливаясь в один поток, водопады Братья.

Утром перейдем по камням речку и, миновав луг, начнем короткий, но крутой подъем. Тропа взбирается по склону к последнему водопаду, за которым открывается чарующая картина высокогорья. Прямо перед нами раскинулся роскошный альпийский ковер. В мягкий зеленый бархат его трав вкраплены крохотные пятнышки голубых озер.

От противоположного края альпийского луга до самого подножия отвесных скал тянется на сотни метров снежник. Из холодного мрака снежной пещеры бежит ручеек. Это начало горной речки Ачипсе. Пробравшись серебряной змейкой через луг, она с каждым поворотом набирает сил, делает несколько гигантских прыжков с отвесных скал и, пробивая себе дорогу сквозь чащу леса, стремительно мчится к Мзымте, чтобы вместе с нею добраться к морю.

Как не поиграть здесь в снежки. Ведь далеко не каждому удается это сделать летом, да еще под знойным солнцем юга! Отсюда не так далеко и до вершины.

Покинув лужайку, тропа карабкается от нее влево, на Ачишхо, по гребню бежит дальше — к вершине горы. Вот мы и на самом верху. Под нами Главный Кавказский хребет, Северные склоны его покрыты хвойными лесами, а южные — смешанными и лиственными.

С хребта Ачишхо открывается великолепный вид на Красную Поляну, Анбгинский хребет, долину Мзымты, Главный Кавказский хребет и Черное море. В ясную погоду хорошо обозреваются устье Мзымты, корабли на море, Сочинское побережье и смотровая башня на горе Ахун.

Вдоволь налюбовавшись незабываемыми картинами и впечатлениями их на пленку фотоаппарата, возвращаемся обратно

и спускаемся вниз. Тропка ведет от вершины влево и приводит на знакомый луг, к истокам Ачипсе. Теперь можно нарвать цветов и сфотографироваться с ними на снегу: ведь это тоже такое сочетание, которое можно встретить только в горах!

Через полчаса мы в лагере.

На следующий день возвращаемся к метеостанции.

Для полноты впечатлений отсюда к поселку идем другим путем. На спуске, в лесу, тропа разветвляется. Нам влево. На стволах деревьев то и дело видим красные кружочки. Это значит: путь верен. Тропа бежит лесом и выводит на обширный луг, в конце которого — несколько небольших озер.

Если пройти влево по лугу к лесу, можно выйти на тропу, ведущую к озеру Хмелевского — одного из первых исследователей флоры и климата Красной Поляны. Озеро расположено в небольшой котловине на высоте 1750 метров над уровнем моря. По форме оно напоминает грушу. Длина его около 200 метров. Максимальная ширина — 100 метров.

Осмотрев озеро, начинаем спуск к поселку. Через некоторое время мы у ручья Холодного. В нескольких сотнях метров вниз по течению он уходит под землю и появляется на поверхности лишь через 5 километров. Там люди закопали его в бетон и направили по стальным трубам в поселок: служи человеку, разливайся по артериям водопровода и звени серебряной струей в домах и у калиток.

Крутая тропа петляет между стройных стволов кавказского дуба. Примерно через час попадаем в одичавший старый черкесский сад. Над тропой нависли ветви грецких орехов, слив, яблонь. На наименьшую высоту вознесли свои ровные стволы грушевые деревья.

Ниже сада слышен шум водопада. Это ручей Мельничный, чтопадает в Мзымту около турбазы «Горный воздух».

Сразу же за ручьем выходим на асфальтированную дорогу, идущую на Красную Поляну. Наш 45-километровый путь окончен.

● Путешествие в лагерь Холодный тоже начинается от турбазы. Присоединимся к одной из очередных групп, идущих туда. Можно совершить поход и самостоятельно, но лучше идти вместе с веселым и дружным туристским коллективом. Поход рассчитан на 5 дней.

Утром группа выходит с турбазы и движется в сторону селения Эсто-Садок мимо парка Южного отдела Кавказского Государственного заповедника. Минут десять спустя слева увидим Краснополянский лесозавод.

Дорога идет по долине. Справа шумит и пенится, грозя размыть дорожную насыпь, бешеная Мзымта.

Минуем группу домов селения Эсто-Садок.

В 6 километрах от турбазы в Мзымту впадает ее правый приток — река Ачипсе, или по-местному — Пузико. Мимо ее устья дорога проходит под скалами, на которых сохранились развалины древней крепости. Археологи относят возникновение крепости ко времени царствования Митридата Понтийского.

По длинному деревянному мосту переходим Ачипсе. За селением Сланцевый Рудник начинается извилистый подъем по хребту среди широколиственного леса.

Дуб, каштан, граб и бук сменяют друг друга. Наконец преобладающей породой становятся бук — дерево с высоким и светлым стволом. Через полтора часа ходьбы — Буковая поляна. За нею лес постепенно становится смешанным, увеличивается количество пихт, и наконец мы идем среди сплошного пихтарника. Недаром поляна, на которой удобно расположиться туристам на ночлег, называется Пихтовой. Давайте и мы отдохнем. Дров вокруг хоть отбавляй, родник рядом!

На следующий день продолжаем путь. Движемся до хребта, разделяющего долины рек Сумасшедшей (справа) и Бзерпи (слева). Отсюда до Красной Поляны километров 25.

Еще 45 минут ходьбы по крутой тропе, и перед нами субальпийские лужайки, а по сторонам — горные клены и березки. А вот и перевал Медвежьих ворот. Это глубокая выемка на водоразделе рек Сумасшедшей и Бзерпи.

Далеко, в глубокой дымке между гор, еле проступает Красная Поляна. По сторонам от нее в горделивом молчании высятся уваленные снежной сединой величавые горы: слева — многоглавая красавица Аибга и Турьи горы, справа — вечно прячущийся в облаках Ачишхо и его сосед — неприступный скалистый Чугуш.

Столб, стоящий рядом с нами, говорит, что мы вступаем на территорию Кавказского Государственного заповедника.

От Медвежьих ворот тропа идет вдоль верхней границы леса. Справа от нас — луга, слева — глубокая пропасть, за которой с почти отвесного склона горы Перевальной сбегает ручьи. По пути то и дело попадают снежинки.

Еще один крутой подъем по скальной тропе, и мы в верховьях реки Бзерпь. Здесь раскинулся обширный альпийский дуг, окруженный вершинами гор Псекохо и Перевальной. Высота 2100 метров. На этих лугах и в снежниках над ними рождается множество ручьев, часть из них несет свои воды в реку Бзерпь (приток Лауры), а часть образует верховья реки Пслух.

С перевала Псекохо держим путь к перевалу Псеашхо (2010 м). Тропа пересекает верховья реки Бзерпи, падающей в этом месте с обрыва в глубокую пропасть, и бежит вдоль склона горы Перевальной.

Движемся к Главному Кавказскому хребту, но не поднимаемся, а, наоборот, слегка спускаемся. Воды, текущие с соседних снежников, в этом месте разделяются. Одна часть их уходит на север, стекая в Кубань, другая — на юг, в Пслух и Мзымту, а затем в Черное море.

На перевале рождается в снежниках река Черная. Сливаясь с рекой Холодной немного ниже перевала, она принимает название Уруштен (что в переводе на русский язык тоже значит «Черная»), Вдоль нее нам и предстоит спуститься к лагерю Холодному.

Перейдя через реку Холодную, преодолеваем небольшой подъем. Перед нами высокогорный приют — лагерь Холодный. Он рассчитан на 120 человек. Здесь останавливаются туристы, идущие в Красную Поляну из Архыза и Псебая, а также в обратном направлении.

При наличии свободных мест в приюте могут остановиться и самостоятельные туристы.

В лагере рекомендуется сделать дневку, во время которой можно ознакомиться с живописными окрестностями. Отсюда открывается красивый вид на ледник Псеашхо, свисающий с горы. Ночью от ледника тянет холодом. Недаром место и называется лагерь Холодный. В районе лагеря Холодного в сложнейших геофизических условиях осени и зимы 1942 года воины 20-й дважды краснознаменной горнострелковой ди-

визии и 33-го ордена Красной Звезды мотострелкового полка войск НКВД остановили немецко-фашистских захватчиков, пытавшихся прорваться через Главный Кавказский хребет к Черноморскому побережью.

Захватив Псебай осенью 1942 года, горно-альпийские батальоны 4-й горно-егерской дивизии врага прорвались через кордон Умпырь в Кавказский заповедник, вышли к старому лагерю Уруштен и перевалу Псеашхо. После неравных боев на Матаканских полянах наши воины отошли к лагерю Холодному и встали здесь насмерть. Дальше враг не прошел. Об этом говорит установленный здесь в честь 20-летия Великой Победы семиметровый обелиск. На чугунной плите его надпись: «Здесь в 1942—1943 гг. героически держали оборону воины Советской Армии, преградившие немецко-фашистским захватчикам путь к Черноморскому побережью». Автором проекта является участник обороны перевала Псеашхо, бывший разведчик 20-й дивизии Василий Иванович Юрченко. Он сам и изготовил этот обелиск.

До ледника полтора часа ходьбы. Лучшие подступы к нему через Каменную поляну. Лобовые подъемы к концу ледника нежелательны, так как от его висячего конца иногда отваливаются огромные ледяные глыбы. Прогулка к леднику увлекательна и оставляет неизгладимые впечатления, однако совершать ее следует только в сопровождении опытного инструктора.

Переночевав второй раз в лагере Холодном, туристы возвращаются на перевал Псеашхо и, не доходя до перевала Псекохо, сворачивают по тропе через болотистые луга влево, держа курс на вершину Псекохо. У подножия живописного водопада начинается крутой подъем. Он огибает затаившееся во впадине небольшое озеро и выводит на огромный цветочный ковер альпийского луга.

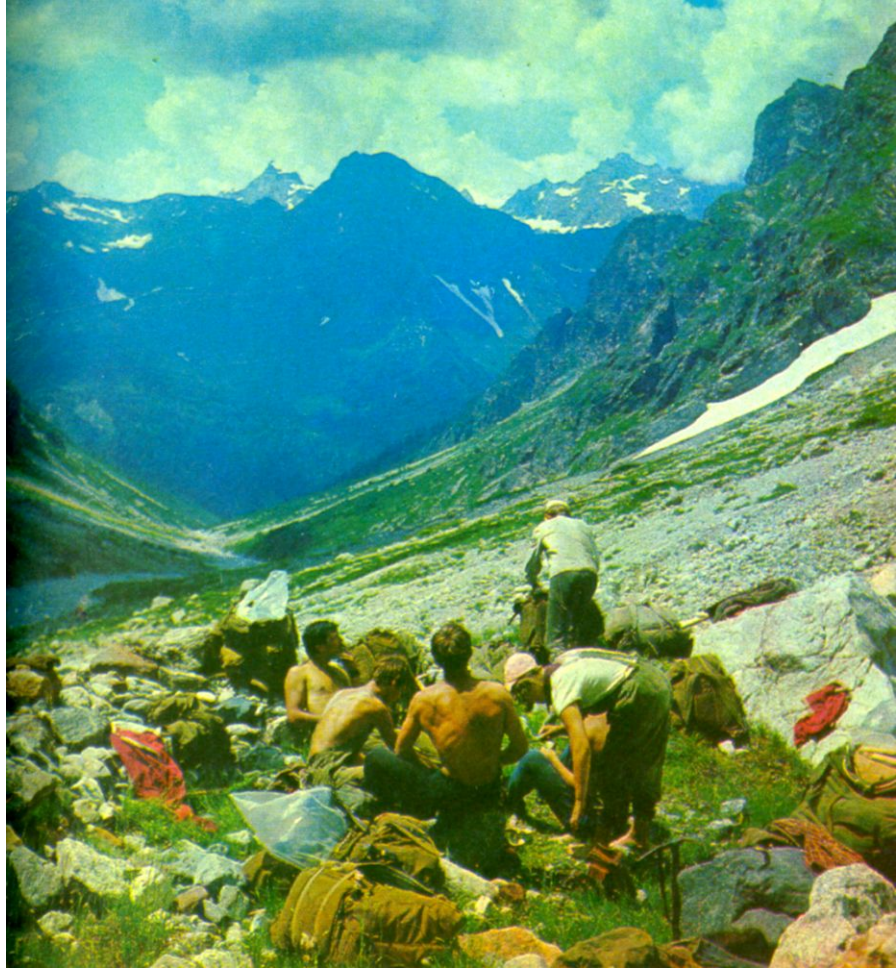
С вершины тропа ведет нас вниз через обширный снежник к скале Коготь. Взобравшись по выступам на Коготь, несколько минут любимся захватывающей дух панорамой долины Пслуха, затем идем вниз, туда, где за лугом темнеет лес. Там, на большой поляне, недалеко от примостившегося к огромному камню балагана, мы остановимся на четвертый ночлег. Недалеко в лесу находится родник, и рядом масса дров.



На тропе к озеру Синеокому.



Река Мзымта.



Привал во время прогулки.



Туристы на привале в горах.

На пятый день путешествия нам предстоит спуститься по лесной тропе к реке Пслух.

Сначала пологая тропа вьется в прохладной тени великанов пихт, но вскоре она выбегает на гребень между долинами Пслуха и Сумасшедшей и круто сбегает вниз.

Остался позади пихтарник. Рядом — светлые стволы буков, корявые грабы, затем путников встречают тонкостольные высокие дубы, и наконец тропа выходит в старый черкесский сад.

Большая ровная площадка в тени вековых деревьев — великопное место для ночлега. Ставьте палатки, готовьте обед. Не забудьте сходить за свежим нарзаном, прихватив с собой ведра и фляги. В ста метрах от бивака, на противоположной стороне реки, у подножия склона находятся два нарзанных источника. Один из них богато насыщен газами, которые заставляют воду пузыриться. Другой — в полутора метрах ниже первого — беднее газами, но зато богаче солями. Он кислее и приятнее на вкус, чем верхний.

Переночевав у Пслуха, туристы, преодолев реку, минуют нарзанные источники и выходят на мост через Мзымту. Отсюда до Красной Поляны 15 километров по автомобильной дороге.

Путешествие в лагерь Холодный одно из запоминающихся. Оно дает право на получение значка «Турист СССР».

● До Пслухских нарзанных источников добираемся по шоссе мимо селения Эсто-Садок. Это расстояние в 15 километров туристы чаще всего проезжают на автомашинах.

От источников двигаемся прямо по дороге вдоль Пслуха к его среднему течению.

Вскоре подойдем к ручью, где удобно остановиться на обед. Издалека доносится шум, и справа видим красивое зрелище: с высокой скалы низвергается водопад Пслушок.

Еще немного, и тропа начинает подниматься серпантином, забирая вправо. Примерно через час появится обширная поляна. Это значит, что 25 километров остались позади. Пора отдыхать. Располагаемся на ночлег. Дрова и вода — рядом.

В нескольких минутах ходьбы выше ночлега, на развилке тропы, стоит столб. Одна стрелка его направлена влево и указывает: «На перевал Аишхо 1». Другая указывает вправо,

на ней надпись: «На перевал Аишхо 2». Через перевал Аишхо 1 (высота 2451 м) можно пройти к верховьям реки Малая Лаба. В период Великой Отечественной войны на этом перевале советские воины преградили путь к Черноморью альпийским войскам гитлеровской Германии. Теперь об этом напоминает установленный здесь обелиск.

Нам — вправо. Перебегая через небольшие овражки, хорошо натоптанная туристами тропа выводит к сплошным зарослям цветущих рододендронов, за которыми виднеются снежные поля. Лес остается позади, внизу. Там, в его тени, шумит целое семейство горных рек — Пслух и его притоки Пслушок и Пслушенок. Впереди — перевал Аишхо 2 и альпийские луга. Подъем не очень длителен, но в начале лета его затрудняет еще не растаявший снег. Идти по склону скользко, быстро промокают ноги. Зато вид, открывающийся сверху, вознаграждает за все. Поднявшись на седловину (2100 м), туристы проходят метров 200 по лугу вправо на небольшую возвышенность и останавливаются очарованные. Со всех сторон открываются прекрасные картины. Прямо перед нами — Турьи горы. Сверху они покрыты снегом, а ниже, до самого подножия, поросли густым хвойным и смешанным лесом. На этих горах обнаружено большое количество туров, этим и объясняется название, которое получил хребет. Левее скалисто-снежная гора Агепста (в переводе с адыгейского «ахэпсы» значит «крайняя вода»), за ней — перевалы, ведущие на озеро Рица, — Ацетукский и Ахукдарский. С этих перевалов тропы спускаются к Авадхарским минеральным источникам, откуда до Рицы по прекрасному шоссе 16 километров.

Повернувшись еще немного влево, видим скалистые пики, поднявшиеся над озером Кардывач. Еще левее, совсем близко от нас, семейство вершин, господствующих над широкими просторами альпийских лугов, — Аишхо 4, Аишхо 3, Аишхо 2 и Аишхо 1. За ними видны заснеженные громады Псеашхо и Чугуша. И, наконец, в долине реки Мзымты, в разрыве между гор, белеют точки домиков нижней части поселка Красная Поляна.

Рядом с нами преходит граница Кавказского Государственного заповедника.

От перевала одна тропа направляется вдоль хребта через луга к озеру Кардывач. А другая, отклоняясь вправо, теряется в лугах и перелесках и вновь появляется уже внизу, на Длинной поляне, покрытой высокой сочной травой и цветами. С этой поляны идет спуск к речке Нарзанной, в верховьях которой находится пастушеский кош — группа балаганов.

По крутой тропе среди могучих стволов спускаемся на Поляну туристов. Останавливаемся на второй ночлег.

На следующий день отправимся по роскошным правобережным лугам долины Мзымты к ее верховью. До озера Кардывач осталось 14 километров. Примерно через километр пересечем ручей Минеральный. В его ущелье, в полутора километрах выше тропы, находится минеральный источник Аишхо с углекисло-железистой водой. Его легко отыскать по коричневым железистым отложениям на камнях и мхах.

Двигаемся тропой по лесу вдоль Мзымты, то удаляясь от нее, то приближаясь к ней. Впереди гремит могучий поток. Подходим ближе. Река скачет по порогам с таким грохотом, что не слышно слов стоящего рядом товарища. Едва перебрались по бревнышку через грохочущий поток и углубились в лес, как снова слышим грохот воды. Это скачет к Мзымте все та же река Сумасшедшая. А дальше, когда выйдем из леса на луга, встретится еще одна такая же дикая горная река — Буйная. Переберемся по бревнам через Буйную и, продолжая движение по тропе среди лугов и роц, полюбуемся зеленым привольем, окружающим нас. Слева на пологих склонах Аишхо раскинулись от самого подножия до вершин сочные луга. Справа тянется красивая, но более суровая и крутая гряда Турьих гор. Впереди виден горный цирк, из которого вытекает река Мзымта. Где-то там — таинственное озеро Кардывач.

Через полчаса справа открывается долина реки Бзыч. От устья Бзыча до озера Кардывач 4 километра. Тропа бежит среди лугов, ныряет в тенистые рощи и вновь бежит. Вот справа от тропы донесся могучий гул. Оказывается, это Мзымта. Она бушует потому, что огромная скала обрушилась в реку и преградила ей путь. Всей своей могучей силой Мзымта прорывается сквозь тесную расщелину, стремительно падает вниз, рассыпаясь каскадами изумрудных брызг. Отсюда и название водопада — Изумрудный. Этот водопад — не-

преодолимое препятствие для рыбы. Поэтому выше водопада в реке и самом озере рыбы нет.

Продолжая движение к озеру по тропе, видим в русле реки снежники, через которые Мзымта пробила себе туннели. С какими только препятствиями не приходится ей бороться!

Наконец за бархатистой складкой местности блеснула поверхность дальнего края озера. Еще несколько минут ходьбы и мы останавливаемся, зачарованные изумительным творением природы. Перед нами озеро Кардывач. Будто осколок неба, лежит он на ладони гор. Голубая, с темно-зеленым оттенком, необычайной прозрачности водяная гладь приковывает к себе взор.

С трех сторон озеро окружают высокие горы. Слева гигантской стеной вздымается Лоюб (высота 3000 м), справа высятся поросший лесом Кутахеку, впереди возвышается конусообразная гора Кардывач. С четвертой стороны озеро окружено наносным грунтом из обломков горных пород. Между ними струится небольшой ручеек, вытекающий из озера. Это колыбель Мзымты.

Впадают в озеро реки Лагерная, Синеокая и Азмыч. Рыба в Кардываче не водится. Она не проходит сюда через Изумрудный водопад, являющийся непреодолимым препятствием даже для стремительной форели.

Вода в озере имеет голубой цвет с темно-зеленым оттенком. Она необычайно чистая, прозрачная, в ней все отражается, как в зеркале. Дикая красота невольно привлекает взор человека, посетившего эти места. Славится Кардывач и живописными берегами. С северной стороны к нему подступили деревья высокогорных кленов, перемежающиеся с пихтарником. На склонах гор, разместились низкотравные луга, а правее — круто обрываются к озеру каменные утеса.

Всюду пестрят цветы всевозможных оттенков — кремовых, розовых, малиновых, ярко-красных. Ни одна, даже самая великолепная выставка цветов не может сравниться с этой гаммой красок. Хороши здесь места для разбивки лагеря. Наиболее подходящим является берег реки Лагерной, протекающей через обширную поляну. Именно тут в летние дни один за другим возникают палаточные лагеря, от чего река и получила такое название.

Снимайте рюкзаки и беритесь за разбивку бивака. Если вдруг вы не успели установить палатку и вас застала ненастная погода, не волнуйтесь: исполинские пихты, стоящие рядом, надежно укроют всех от дождя под своими могучими кронами. А в знойный полдень они же гостеприимно пригласят вас в свою густую тень.

Озеро Кардывач расположено на высоте 1850 метров у подножия южного склона Главного Кавказского хребта. По форме оно представляет эллипс. Наибольшая длина его более 500, ширина свыше 300, глубина около 23 метров.

На озере следует сделать дневку и совершить прогулку на Малый, или Верхний Кардывач. Это озеро находится среди суровых диких скал. Мимо Верхнего Кардывача тропа идет через перевал Лоюб вдоль реки Безымянной на реку Малая Лаба (Лабенок). Оттуда можно подняться по хорошей тропе на перевал Аишхо 1 и вернуться в Красную Поляну через Пслух или через лагерь Холодный и перевал Псеашхо.

От озера Кардывач есть тропа на Рицу через перевал Кутахеку. Идти следует вдоль берега озера, перейдя реку Лагерную. Не доходя до реки Синеокой, хорошо набитая тропа резко сворачивает вправо и идет по пихтовому лесу. Вскоре она опять выводит к реке Синеокой, затем уходит от нее вправо и выбегает на альпийские луга. Здесь стоит оглянуться назад, чтобы полюбоваться остроконечной пирамидой величавого Лоюба.

С альпийских лугов тропа выводит нас на перевал Кутахеку. Отсюда открывается прекрасная панорама. В небесную высь устремился приводящий в изумление своей грандиозностью горный массив Кардывач с вершиной Цындышха (3133 м) и пиком Смидовича (3363 м). Хорошо видна глубокая долина реки Азмыч, вертикально обрывающиеся к ней каменные стены Лоюба, перевалы Лабинский (Кубань) и Чернореченский. Впереди, по ходу нашего движения долина реки Авадхары, слева гора Аджара, прямо Анчхо, видна и долина реки Лашипсе, впадающая в озеро Рица. Справа выделяются громады Ацетуки и Агепсты.

Пик Смидовича является высшей точкой Краснодарского края.

Профессиональный революционер, видный партийный и го-

сударственный деятель Петр Гермагенович Смидович (1874—1935) был первым председателем Комитета по заповедникам при ВЦИК. В ознаменование его заслуг в организации заповедного дела в СССР высший пик хребта Акарагварта назван пиком Смидовича.

С перевала Кутахеку спуск к реке Авадхара занимает полтора-два часа. Чаше всего от Кардывача на озеро Рица туристы идут долиной реки Бзыч, поднимаясь по некрутой тропе к Ахукдарскому перевалу или держа путь к Ацетукским озерам, опять-таки попадая в долину Авадхары.

Путь лежит вверх по долине реки Бзыч к ее верховьям.

Тропа бежит по хвойному лесу и выходит на место бывшего ветеринарного поста — Карантинную поляну. От развилки надо идти вправо через реку Бзыч на Нарзанную поляну, в конце которой имеются сильно газированные минеральные источники. Дальше тропа пробирается через смешанный лес и выводит на субальпийские поляны в верховьях реки Бзыч. Отсюда открываются великолепные пейзажи на окружающие горы. Впереди чудесный вид на водопад Ацетука. К нему и держим путь. Водопад образован ручьем, вытекающим из озера, лежащего под горой Ацетука. Это одно из пяти Ацетукских озер, оно названо именем первоисследователя Кардывача и Рицы — Евгении Морозовой.

От озера тропа идет на подъем и через 40 минут приводит к Ацетукскому перевалу, который служит границей Краснодарского края с Абхазской АССР.

С перевала хорошо видна гора Аджара (2837 м), прямо конус Анчхо (2700 м), справа Ацетукский хребет, переходящий в громады Агешты. Перевалив через Ацетукский перевал, тропа идет на спуск к озеру Мзи. Из него вытекает река с одноименным названием. Тропа идет вдоль левого берега реки и приводит к горноклиматическому курорту Авадхара.

У Авадхарских минеральных источников проводим последний вечер у костра.

Затем автомашиной прибываем к легендарному озеру Рица. Делаем остановку, совершаем увлекательную прогулку по озеру на быстроходных глиссерах и следуем к лазурным берегам Черного моря.

Если от развилки на Карантинной поляне пойти прямо, то

тропа поведет к озеру Рица через Ахукдарский перевал. На этом перевале работники Сухумского аэропорта установилиobelisk в честь отважной бортпроводницы Надежды Курченко. Она была активным членом туристской секции аэропорта и не раз проходила по этому маршруту.

С перевала тропа бежит вниз по буковому лесу к ручью. От ручья следует преодолеть 60-метровый крутой подъем и далее по пихтовому лесу спуститься к Авадхаре.

● Наступило новое лето, подошло время вашего отпуска, и если снова вас потянуло в наши края, совершите путешествие в Красную Поляну от Псебая. Отсюда в Красную Поляну идут многочисленные плановые группы Всесоюзных 319-го, 320-го и 322-го линейно-пешеходных маршрутов.

Начинается маршрут на Псебайской турбазе «Восход».

Преодолев на автомашине 40-километровый путь вдоль левого берега реки Малая Лаба, через два с половиной часа прибываем на кордон «Третья рота».

По пути следования проезжаем через реку Уруштен по подвесному мосту. Здесь от Чернореченского кордона начинается Кавказский Государственный заповедник.

На всем протяжении от Чернореченского кордона до кордона Пслух по территории заповедника установлены километровые столбы, которые помогают ориентироваться и определять, какое расстояние пройдено.

Пешеходная часть пути начинается от второго кордона «Третья рота». Хорошо затоптанная тропа ведет вдоль левого берега Малой Лабы, через зону широколиственных и смешанных лесов. Долина и ущелье реки привлекают внимание необычайной живописностью. Приятная прохлада пихтовых лесов создает благоприятные условия для движения в жаркие дни. В дождливое время густые кроны елей и пихт надежно укроют путешественника от непогоды.

После двух часов ходу тропа ведет на подъем через удивительное по красоте урочище «Большие Балканы» (высота 2280 м). На пути встречаются кусты крыжовника, малины, красной смородины. Воздух напоен ароматом хвои, трав, земляники.

Тропа приводит на небольшую площадку, откуда открывается вид на широкую долину Малых Балкан (2383 м).

По мере движения дальше, хорошо прослеживается смена еловых и пихтовых пород деревьев осиновыми и березовыми. Все чаще встречаются зеленые лужайки, покрытые цветочными коврами.

Преодолев 16 километров (за 5—6 часов), прибываем к дому туриста в урочище кордона Умпырь, расположенному на высоте 1100 метров над уровнем моря. Окрестности урочища живописны и располагают к приятному отдыху. Здесь останавливаются на ночлег туристские группы 295-го линейно-пешеходного маршрута Архыз — Красная Поляна и маршрута Псебай — Красная Поляна. Остановимся и мы.

Когда над урочищем опускается ночь, в доме туриста зажигаются лампочки Ильича.

К услугам любителей спорта — волейбольная площадка. В 300 метрах от приюта на правом берегу Малой Лабы находится зубровый парк. Вот где можно увидеть могучих животных Кавказского заповедника — зубров и сделать на память уникальные снимки.

От кордона Умпырь тропа идет в юго-западном направлении на подъем к перевалу Алоус. На пути встречаются поляны, покрытые субальпийским высокотравьем и альгой. Тропу зачастую пересекает множество небольших промоин, через которые в годы Великой Отечественной войны были проложены кладки из двух-трех тонких бревен. Местами они еще сохранились, местами сильно подгнили. Через 6,5 километра от Умпыря тропа проходит через красивейшую поляну, с которой открываются роскошные виды на урочище реки Ачипста, ее ущелье и гору Алоус. Еще километр — и мы на перевале Алоус. От кордона Умпырь до перевала 8 километров. Дальше тропа идет к высокотравным Алоусским полянам, на которых часто пасутся зубры. Минуя эти поляны, тропа идет по правому берегу горной речушки Алоус и вскоре приводит к широкому субальпийским полянам, а затем к реке Уруштен и лагерю Старый Уруштен. В пяти километрах отсюда в Уруштен впадает река Имеретинка. От кордона Умпырь до Имеретинки на деревьях прослеживаются следы вырубленных трюгольников, покрытые от времени наплывами коры. Это маркировка, сделанная для ориентировки немецкими егерями в 1942 году, когда они пытались овладеть Кавказом. Тропа

идет на подъем вдоль берега реки Уруштен через красивейшие березовые рощи, каких на Западном Кавказе не так много. В двух километрах от Имеретинки в Уруштен впадает река Синяя, справа хорошо видно ее ущелье, а слева гора Мраморная (2890 м). В 1965 году в честь 20-летия Великой Победы ветераны войны и школьники Красной Поляны, совершившие сюда поход боевой славы, водрузили на Мраморной горе красный флаг, который сейчас хранится в музее школы.

От реки Синей тропа приводит в популярный туристский лагерь Холодный. Перед лагерем Холодным река Уруштен течет по узкому глубокому ущелью. Здесь в годы Великой Отечественной войны проходила линия фронта, об этом говорят разрушенные окопы, землянки, блиндажи и другие следы тех грозных дней. От лагеря Холодного до Красной Поляны 30 километров. Хорошо натоптанная тропа проходит через перевал Псеашхо, Медвежьих ворот, Пихтовую поляну и приводит к селению Рудник. Отсюда до Красной Поляны туристы следуют автобусом.

Весь переход по маршруту Псебай — Умпырь — Уруштен — лагерь Холодный — Красная Поляна занимает 4 дня. На этом маршруте от кордона Умпырь есть второй вариант пути в Красную Поляну. Первый этап этого пути — кордон Умпырь — река Чистая — равен 20 километрам.

Основным ориентиром движения является Малая Лаба. Выйдя из приюта, у электростанции, переходим по кладке левой притока Малой Лабы реку Ачипста (в переводе «козья вода» — место водопоя коз) и, преодолев небольшой подъем, входим в зону пихтового леса. На 25-м километре (от Чернореченского кордона) опять водная преграда — река Кочерга. Преодолеваем ее по кладке. Отсюда до места ночлега 12 километров. На пути встречаются три кладки через Малую Лабу, которыми пользуются егеря и сотрудники заповедника.

На 34-м километре тропа приводит к братской могиле воинов Советской Армии, погибших в период Великой Отечественной войны.

На 40-м километре, преодолев по кладке реку Чистая, останавливаемся на второй ночлег, который можно устроить в шалаше для егерей. Здесь заканчиваются урочища Восточного отдела и начинается территория Южного отдела заповедника.

На третий день предстоит пройти 16-километровый путь до кордона Пслух. Тропа ведет по хвойному лесу, вводит в зону криволесья и через 5 километров приводит к истокам Малой Лабы.

Слева от тропы хорошо просматривается горный цирк. Отсюда тропа идет серпантинном на подъем и через 2 километра приводит к перевалу Аишхо 1. С перевала тропа петляет вниз, слышится шум реки Пслушок. 2-километровый спуск приводит к руслу реки, перейдя которую, выходим к развилке троп. Влево вверх тропа ведет к высокогорному озеру Кардывач через перевал Аишхо 2. А прямо вниз, по юго-западному склону горы Аишхо 2 лежит путь на Красную Поляну.

От развилки тропа спускается в зону хвойного леса и, минуя водопад Пслушок, приводит к дому туристов на берегу реки Пслух.

В доме-приюте плановые туристские группы останавливаются на ночлег и на следующий день едут в Красную Поляну автобусом. Самодеятельные группы обычно разбивают бивак. Места для постановки палаток одно лучше другого. Всюду лес и чудесные поляны. Дрова и вода рядом.

От кордона Пслух до Красной Поляны 20 километров. На пятом километре от кордона традиционный привал, на котором туристы делают пробы нарзанов у пслухских минеральных источников.

● С июля 1962 года начал функционировать плановый все-союзный 295-й линейно-пешеходный туристский маршрут Архыз — Красная Поляна — Адлер, связавший Ставропольский край с Черноморским побережьем Кавказа. Маршрут проходит от селения Архыз на Ставропольчине через перевал Умпырь и Алоус, кордон Умпырь, лагеря Уруштэн и Холодный, перевал Псеашхо, Красную Поляну и заканчивается на берегу Черного моря, в Адлере.

На пути следования перед путешественниками открываются чудесные виды западной части Главного Кавказского хребта. Шестидневный пешеходный маршрут знакомит туристов с наиболее живописными районами Восточного и Южного отделов Кавказского заповедника. Здесь туристы имеют возможность встретить редких животных. Маршрут интересен еще и тем, что проходит он через различные климатиче-

ские пояса, начиная от вечных снегов и ледников и кончая роскошными вечнозелеными лесами субтропиков Черноморского побережья. Особое удовлетворение путешественники получают в жаркие летние дни, когда они играют на снежниках в снежки, а через два-три дня бросаются в объятия ласковым и теплым волнам Черного моря.

На маршруте Архыз — Красная Поляна — Адлер созданы все условия для хорошего отдыха туристов. На кордоне Умпырь, в лагере Старый Уруштэн и в лагере Холодном имеются высокогорные приюты. К услугам туристов — кухня, столовая, сушилка, постельные принадлежности.

Отличительной особенностью походов по этому маршруту является то, что туристы идут налегке, имея в рюкзаках лишь продукты питания и мелкие предметы первой необходимости. Однако это относится только к «плановым» туристам. Самодеятельные же должны иметь при себе все необходимое туристское снаряжение.

Двигаясь по маршруту Архыз — Красная Поляна — Адлер, можно пройти к озерам Кардывач и Рица. Для этого от кордона Умпырь надо идти вверх по Малой Лабе на перевал Аишхо 1, перевалив который, попадем на основную тропу, ведущую к озеру Кардывач и дальше, к озеру Рица.

● Итак, наше знакомство с Красной Поляной закончилось или только началось.

Если эта книжка попала в руки прежде, чем вы бывали в Красной Поляне, то обязательно приезжайте. А если вы уже были здесь, но всего лишь на однодневной экскурсии, следует приехать на более продолжительное время отдохнуть и совершить путешествие в горы. Вы не пожалеете.

Главными «воротами» в Красную Поляну и ее окрестности является Адлер — узел многих транспортных линий — авиационных, железнодорожных, морских, автомобильных. Сюда прилетают самолеты с пассажирами из Москвы, Киева, Свердловска, Баку, Ташкента...

Из Адлера в Красную Поляну ежедневно отправляются 10 рейсовых автобусов. Продолжительность поездки около двух часов. Кроме того, Адлерское экскурсионное бюро организует экскурсии в Красную Поляну в сопровождении квалифицированных экскурсоводов. Можно добраться до Красной

Поляны и воздушным путем. Из Адлерского аэропорта вертолет доставит вас к нам за 15 минут. С высоты птичьего полета вы насладитесь великолепными пейзажами долины Мзымты и окружающих гор.

Многие приезжают в Красную Поляну на собственных автомобилях. Желая ознакомиться с горами Западного Кавказа поближе, некоторые группы туристов (чаще всего студентов и школьников) идут в Красную Поляну от берега моря через горы. Консультацию можно получить на туристских базах в Адлере и Сочи. Из Адлера пеший путь лежит через Ахшгырское ущелье, селения Ермоловку и Аибгу, из Сочи — к верховьям реки Сочи вдоль хребта Ац, через Медовеевскую поляну и хребет Ачишхо. Из Краснодара едут до поселка Псебай, а оттуда двигаются пешком через Кавказский заповедник и перевал Псеашхо. Из любого пункта Черноморского побережья Кавказа можно доехать до озера Рица и отсюда пройти в Красную Поляну по старой туристской тропе.

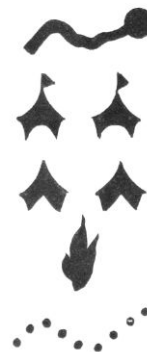
Ввиду того, что в Советском Союзе насчитывается двадцать три Красных Поляны в разных концах страны, не забудьте написать на конверте точный адрес:

354194
Сочи-А, Красная Поляна,
Турбаза «Горный воздух».



СХЕМА

КРАСНОПОЛЯНСКИХ ТУРИСТСКИХ МАРШРУТОВ



ШОССЕ

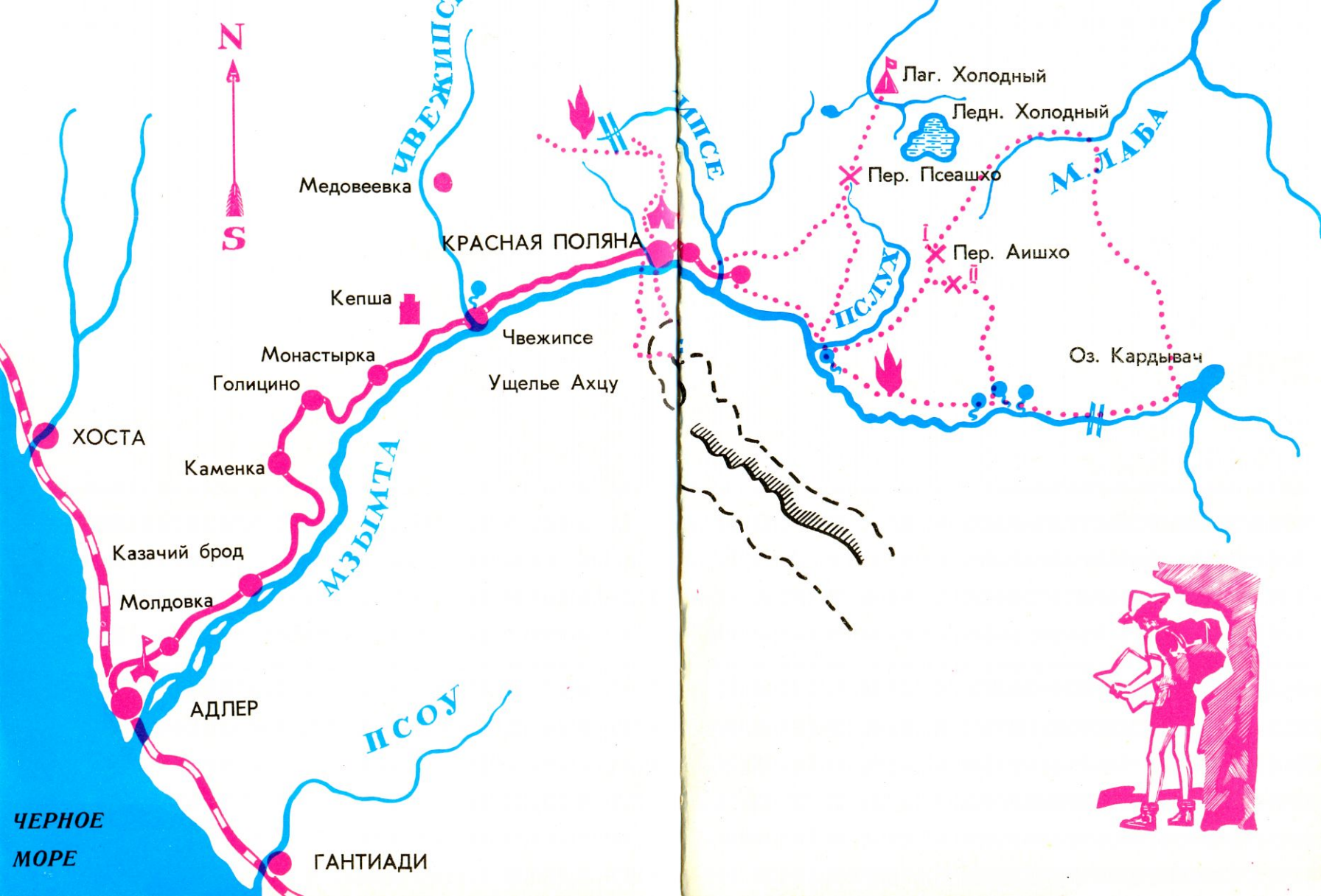
ТУРБАЗЫ

ДОМА ТУРИСТОВ

НОЧЛЕГИ

МАРШРУТЫ







СПРАВОЧНЫЙ ОТДЕЛ

Маршруты, проходящие через турбазу
«Горный воздух»:

818-й, Красная Поляна — озеро Рица.
819-й, озеро Рица — Красная Поляна.
319-й, 320-й, 322-й, Псебай — Красная Поляна.
295-й, Архыз (Ставропольского края) — Красная Поляна.
3-й маршрут имеет несколько вариантов: Красная Поляна — лагерь Холодный; Красная Поляна — озеро Кардывач; Красная Поляна — хребет Ачишхо.

Маршруты турбазы «Красная Поляна»:

Красная Поляна — озеро Рица — Кудепста (автомобильно-пешеходный). Протяженность 241 км, из них пешком 72 км, на автомашине — 169.

Красная Поляна — хребет Ачишхо — Красная Поляна.
Красная Поляна — гора Аибга — Кудепста.
Красная Поляна — хребет Игош — Кудепста.
Красная Поляна — Ацетукские озера — озера Кардывач и Верхний Кардывач — Красная Поляна.

Самодельные маршруты
первой категории сложности:

Поселок Псебай — перевал Аишхо 1 — кордон Пслух — перевал Аишхо 2 — озеро Кардывач — Ацетукский перевал — озеро Рица — мыс Пицунда.

Красная Поляна — озеро Кардывач — река Цахвоа — кордон Умпырь — поселок Рудник — Красная Поляна.

Хаджох — кордон Гузериль — плато Абаго — лагере Холодный — перевал Псеашхо — Красная Поляна.

◀ Зимой в районе
Красной Поляны

Самодетельный маршрут
четвертой категории сложности:

Хаджох — Лагонаки — Цице — озеро Хуко — приют
Фишт — гора Кут-Шахе — Чвижепсе — Ачишхо — Красная
Поляна — озеро Кардывач — озеро Рица.

Время отправления рейсовых автобусов

Из Адлера в Красную Поляну: 6.00, 7.20, 8.40, 10.10, 12.00,
13.20, 14.40, 17.00, 18.00.

Из Сочи в Красную Поляну. 8.10, 16.10, 19.00 (с заходом
в Адлер).

Из Красной Поляны в Адлер: 6.00, 7.00, 8.50, 10.10, 11.30,
12.50, 14.50, 16.10, 18.00.

Из Красной Поляны в Сочи: 7.35, 11.10, 19.20 (с заходом
в Адлер).

Время отправления вертолетов из Адлерского вертодрома
в Красную Поляну с посадкой в Аибге: 8.35 (кроме вторни-
ков и четвергов). По средам, пятницам и воскресеньям вы-
полняется второй рейс в 15.50.

Вылет вертолетов из Красной Поляны в Адлер: 9.10 (кро-
ме вторников и четвергов), В 16.15 каждую среду, пятницу и
воскресенье.

Номера телефонов Красной Поляны:

Турбаза «Горный воздух»	2-29
Турбаза «Красная Поляна»	3-45
Автостанция	2-23
Вертодром	4-77
Отделение связи	4-10
Телеграф	3-84
Междугородный коммутатор	2-42 и 2-43
Отделение связи турбазы «Горный воздух»	2-93
Отделение связи турбазы «Красная Поляна»	3-10
Поликлиника	3-25
Больница	2-37
Детское отделение	2-48

Скорая медицинская помощь	4-03
Аптека	4-42
Южное лесничество Кавказского госзаповедника	4-08
Охотничье хозяйство	4-31
Столовая	2-59
Ресторан «Красная Поляна»	2-38
Продовольственный магазин «Горный цветок»	4-22
Поселковая библиотека	2-90
Дом культуры	4-89
Сберкасса	4-33
Комбинат бытового обслуживания	4-87
Душевой павильон и парикмахерская	3-53

Для вызова абонентов Адлерской АТС следует сначала на-
брать цифру 9, Сочинской АТС — 8 или 9-99, Лазаревской
АТС — 8-97.

Из Красной Поляны:

Справочное Адлерского ж.-д. вокзала	9-6-06
Справочное бюро аэропорта	9-97-00
Касса вертолетных сообщений	9-97-554
Адлерское экскурсионное бюро	9-1-39

СОДЕРЖАНИЕ

В горах Западного Кавказа

Долиной Мзымты	5
Среди гор	9
Зеленые богатства	11
Обитатели лугов, лесов и рек	14
Богатства недр	18
Вчера, сегодня и завтра	21
Чем занимаются краснополянцы	27
Здесь можно хорошо отдохнуть	30
Турбаза «Горный воздух»	32

Экскурсии и прогулки

Дендрологический парк	36
Краснополянское «море» и Греческий мост	37
Маяк на Мзымте	38
Турбаза «Красная Поляна»	40
Аибгинский водопад	42

С рюкзаком за плечами

К вершинам Аибги	44
На хребет Ачишхо	49
В лагерь Холодный	53
К верховьям Мзымты	57
Псебай — Красная Поляна	63
Архыз — Красная Поляна — Адлер	66
Приезжайте!	67
Справочный отдел	69

Борис Дмитриевич.

Цхомария

КРАСНАЯ ПОЛЯНА

Редактор

Л. Я. Шибakov

Художественный редактор

Б. Д. Недоспасов

Технический редактор

О. Д. Лубенко

Корректор

Э. Ф. Клёмина

Сдано в набор 3 апреля

1973 г.

Подписано к печати 5 ноября

1973 г.

Формат бумаги 70/108/32

Бумага типографская № 1.

Усл. печ. л. 3,01+0,67 накидки.

Учетно-изд. л. 3,61+0,93

накидки

МА 00449. Заказ 3078.

Тираж 100.000

Цена 32 коп.

Краснодарское книжное

издательство,

Краснодар, Красная, 74.

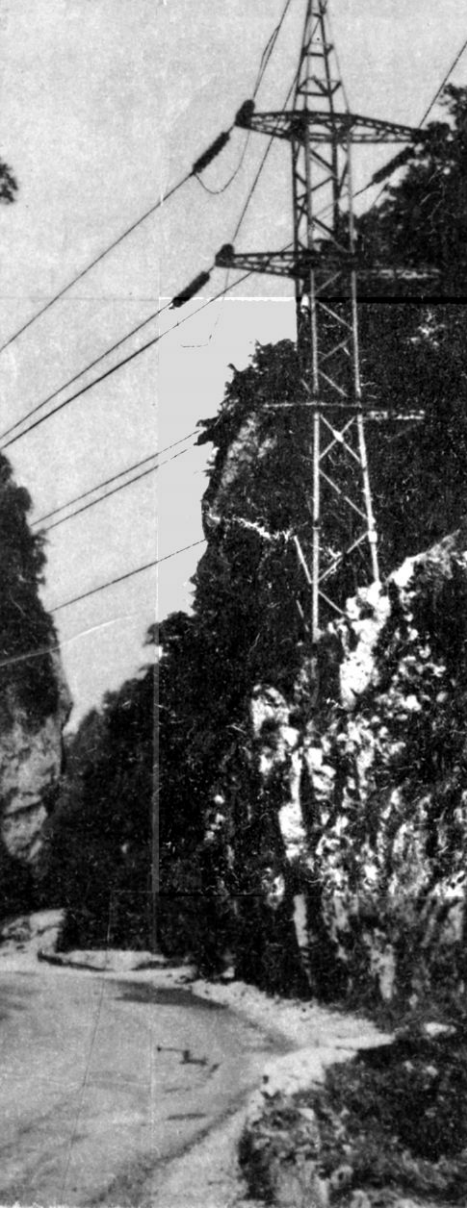
Сочинская типография

управления по печати.

Сочи, Советская, 42



Цена 32 коп.



КРАСНОДАРСКОЕ
КНИЖНОЕ
ИЗДАТЕЛЬСТВО
1 9 7 3