

МАНЗОНЕТИ ЛЕНИНА



Алексей Абрамов

МАВЗОЛЕЙ ЛЕНИНА

Москва
«Детская литература»
1988





А 4802050000—308 Без объявл.
М101(03)88

ISBN 5—08—001377—x

© ИЗДАТЕЛЬСТВО «ДЕТСКАЯ ЛИТЕРАТУРА», 1987.



КРАСНАЯ ПЛОЩАДЬ.
МАВЗОЛЕЙ ЛЕНИНА.
ЭТИ СЛОВА
ЗНАЕТ КАЖДЫЙ ШКОЛЬНИК.
ЭТИ СЛОВА
ЗНАЕТ КАЖДЫЙ СОВЕТСКИЙ
ЧЕЛОВЕК.
ЭТИ СЛОВА
ЗНАЮТ ВСЕ ЛЮДИ ЗЕМЛИ.

В Мавзолее в подземном гранитном зале, в хрустальном саркофаге, спит вечным сном Владимир Ильич Ленин.

Большой мудрый лоб, рыжеватые усы и бородка. На Ильиче — темный костюм, белоснежный воротничок, черный галстук со светлыми ромбиками. Слева на пиджаке красный флажок — значок члена Центрального Исполнительного Комитета СССР.

У саркофага застыли часовые Почетного караула с карабинами. Двое — слева, двое — справа.

Кажется, что Ленин спит, и часовые охраняют его покой.

Медленно движется бесконечный человеческий поток, огибая саркофаг с трех сторон. Люди не сводят глаз с дорогого, знакомого лица. Пионеры и ветераны, рабочие и колхозники, военные и ученые. Русские и грузины, украинцы и якуты, французы и немцы, вьетнамцы и индусы, анголезцы и эфиопы... Посланцы всех материков несут поклон Великому революционеру.

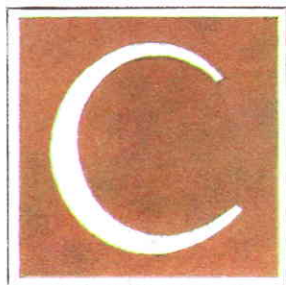
Они пришли к вождю, учителю и другу. К самому человечному человеку, которого рабочие и крестьяне при жизни тепло называли своим Ильичем.

— Выходя из Мавзолея, — сказал один рабочий, — чувствуешь, что словно что-то забыл, оставил там. И в то же время приобрел что-то большое и важное. Стал сильнее, добрее, лучше. Такое чувство бывает после посещения близкого, родного человека.

Свыше ста миллионов людей побывало в Мавзолее Ильича. И каждый из них бережно хранит в памяти эту встречу с великим вождем.

В ДНИ НАРОДНОГО ГОРЯ

ТАК СТРОИЛИ МАВЗОЛЕЙ



начала Мавзолей* Ленина был деревянным. Его построили ко дню похорон Владимира Ильича. За трое суток.

...В те дни морозы доходили до 25 градусов. Рабочие в полушубках и валенках копали могилу Владимиру Ильичу у Кремлевской стены. Руки стыли от мороза. От горя. Одного рабочего спросили: «Холодно, отец?» Он ответил: «Да, но на сердце еще холоднее».

Гулко раздавался звон лопат. Но промерзшая земля была тверда, как камень. Взяли рабочие в руки ломы, но и ломы тупились при ударах о ледяную почву.

Решили оттаивать грунт. Разожгли большой костер. Холодный ветер прижимал дым к земле. Даже огонь не одолел пласт мерзлоты. Казалось, земля не хочет, не может принять того, кто так нужен людям.

И тогда решили взрывать землю. На Красную площадь пришли красноармейцы-саперы. Загремели короткие взрывы. Через площадь полетели куски мерзлой земли и осколки кирпичей — остатки подземной старинной стены. Сорок раз ухали в тот день взрывы. Лишь к вечеру удалось достичь мягкого слоя почвы, промерзшей на полтораметровую глубину.

Ночью мороз усилился до 28 градусов. Но работы продолжались при свете прожекторов и костров. Во тьме под Кремлевской стеной металась лохмотья костров, взлетала пурга искр, валил дым, раздуваемый жгучим ветром. Чернела толпа рабочих. Сухо тюкали десятки топоров, визжали пилы, фыркали лошади, привезшие в санях доски и брусья. Темнели кучи песка, штабеля бревен, досок... Изредка строители, сменяя друг друга, обогривались в военных палатках, где были установлены печи. И опять за работу!

...Чтобы успеть построить Мавзолей ко дню похорон, плотники не ждали, когда землекопы закончат копать котлован. Они сбивали деревянный каркас Мавзолея прямо на снегу. Когда котлован был готов, рабочие опустили туда каркас и «обшили» его досками. Получился подземный зал для саркофага. Стены зала обили красной материей с черными полосами. Это цвета траура, глубокой скорби.

Приходило много добровольных помощников, желавших также строить Мавзолей. «Два человека, по виду рабочие, — сообщил газетный репортер, — попросили позволения помочь. Командир сначала отказал, а потом махнул рукой — работайте! Они схватили лопаты, вгрызались в землю так, словно были в бою. Командир вполголоса сказал мне:



Похороны В. И. Ленина на Красной площади.

* Название «мавзолей» происходит от гробницы карийского царя Мавсола, сооруженной в Галикарнасе (Малая Азия) в середине 4 века до новой эры.

— Таких много приходит. Мы не разрешаем. Но эти уж очень свои — взяли за душу; хочется им хоть что-нибудь сделать для Ильича».

Строить Мавзолей помогали и революционеры-эмигранты*: австрийцы, венгры, поляки, финны, китайцы... В глубокой скорби пролетарии всех стран сооружали усыпальницу вождю всех трудящихся.

К утру 27 января 1924 года Мавзолей был построен. Небольшая темно-серая усыпальница высилась у подножия древней Кремлевской стены. Стена белела от морозного инея и казалась поседевшей от горя. На Мавзолее виднелась простая надпись Л Е Н И Н. Но сердце и разум отказывались верить, что эта усыпальница сооружена для горячо любимого, родного человека, так нужного всем трудящимся Земли.

...В 16 часов куранты на Спасской башне Кремля заиграли мелодию «Интернационала». Загудели заводы и фабрики, загремели залпы прощального пушечного салюта. Соратники Ленина медленно внесли красный гроб в Мавзолей. Дорогую ношу бережно опустили на постамент в подземном зале и прикрыли двумя алыми знаменами.

А на Красной площади тысячи людей, сняв шапки, пели революционную песню «Вы жертвою пали в борьбе роковой...».

На пять минут жизнь страны остановилась. Замерли пешеходы, автомобили, трамваи, поезда. Умолкли станки в цехах. Три минуты стонали гудки тысяч фабрик и заводов, паровозов и пароходов. По всей территории СССР прогремел военный салют. Советские люди прощались с великим вождем и клялись выполнить его заветы.

ДРУГ ДЕТЕЙ

В 1922 году Владимир Ильич заболел. Эта печальная весть быстро разнеслась по стране.

Врачи предписали Ленину отдых. Он жил теперь в Горках под Москвой. Там был тенистый парк, текла тихая речка Пахра.

Каждый день люди, раскрыв газету, читали сообщения о здоровье Владимира Ильича.

Почта доставляла в Горки тысячи теплых, душевных писем детей и взрослых. Особенно много детских посланий Владимир Ильич получил ко дню рождения 22 апреля 1923 года. Вот, например, письмо ребят детского дома из Вятки (ныне — город Киров).

«Дорогой дедушка Ильич!

...Мы шлем тебе наш горячий и юный привет и скромный подарок, сделанный нами самими, который будет всегда тебе напоминать о счастливой жизни всех пролетарских детей Советской России, в том числе и детей далекой Вятки, и ты должен для нашего счастья быть здоровым...»

В конце письма ребята обращались к Надежде Константиновне Крупской: «А ты, дорогая бабушка Надежда, как наш старший друг всех юных пионеров, береги Владимира Ильича и осчастливь весь мир его выздоровлением».

Детдомовцы прислали Ленину подарок — папку для деловых бумаг. Они любовно сплели ее из ровных полос рогожки, украсили изображением серпа и молота и красными тесемками, чтобы завязывать папку**.

Летом того же года посланец пионеров Вятки Саша Шавеко привез подарки Владимиру Ильичу и Надежде Константиновне, сделанные ребятами, — скатерти с вышитыми красными звездами, наволочки, миниатюрные сандалии, туфельки и сапожки, нарисованную ребятами картину, стенгазеты, их стихи о своей жизни. Подарки детворы очень понравились Ленину.

Надежда Константиновна поставила их в большой комнате верхнего этажа рядом с ком-

* Революционеры-эмигранты — революционеры, вынужденные уехать из родной страны из-за преследований буржуазных властей.

** Эта папка хранится в Доме-музее В. И. Ленина в Горках.



В Горках. В. И. Ленин с Н. К. Крупской, А. И. Ульяновой-Елизаровой, племянником Виктором и дочерью рабочего Верой.

натой Владимира Ильича. И он, когда проходил мимо, взглянет, бывало, на пионерские подарки и улыбнется. Очень хотелось ему, чтобы советские ребята выросли сознательными коммунистами, убежденными строителями социализма.

Ленин очень любил детей.

Первые годы Советской Республики были очень трудными. Помещики и фабриканты хотели отнять у рабочих и крестьян свободу, снова превратить их и их детей в рабов. Отцы, старшие братья, не щадя жизни, бились на фронтах с белогвардейцами. Враги захватили хлебные районы — Украину, Сибирь, кулаки-богатеи прятали зерно. А тут еще суховеи иссушили пашни Поволжья. Люди умирали от истощения и болезней.

Особенно тяжело пришлось детям. Тысячи сирот бродили по городам оборванные, босые, голодные. Ночевали на вокзалах, в подвалах, в асфальтовых котлах.

Большевики объявили войну голоду. Ленин призвал рабочих и деревенскую бедноту отбирать у богатеев припрятанное зерно. По предложению Ленина были приняты декреты об улучшении питания детей рабочих, о помощи голодающим ребятам. Для беспризорных устроили детские дома, колонии, открывались новые школы. Школьникам давали бесплатные обеды. Дети возвращались к жизни.

...22 апреля 1920 года — в день рождения Ленина — в Москву прибыл поезд с продовольствием. На первом вагоне было написано: «Красноармейцы Туркфронта* — первому красноармейцу революции В. И. Ленину в день его 50-летия».

Красноармейцы прислали двадцать вагонов с хлебом.

Ленин велел прежде всего распределить хлеб среди голодных пролетарских детей: четыре вагона — московским ребятам, четыре — петроградским и два — иваново-вознесенским. Все это как «добавочный паек» к детским карточкам. (Остальные десять вагонов были рас-

* Турк фронт — Туркестанский фронт.

пределены среди рабочих, добывавших важнейшее в те годы топливо — торф.)

И так было не раз. Продуктовые посылки, присылавшиеся Ленину из деревень и с фронтов, он всегда передавал в детские дома. А сам, как и все, довольствовался скромным, подчас голодным пайком.

В 1923 году Ленину было присвоено звание — Друг детей. Такое решение приняла Комиссия помощи детям Московского Совета. 5 декабря 1923 года Ленину выписали членский билет № 1 Общества «Друг детей»*.

ЧЕРНАЯ ВЕСТЬ

Как Ильич, как его здоровье? Это волновало всех ребят.

Первыми узнавали о здоровье Ленина ребята, жившие в Горках, — дети работников дома отдыха, шоферов. Летом каждый вечер они затевали игры возле дома, где жил Ильич. Играли в войну, в прятки. Когда Ленину было лучше, он выходил на балкон и подолгу наблюдал за игрой ребят. Видя, что на них смотрят, дети старались вовсю. И Владимир Ильич не уходил с балкона до тех пор, пока их не уводили домой спать. Радостные, возбужденные ребята рассказывали родным, что Владимир Ильич сидел на балконе. Значит, поправляется.

К Новому, 1924 году в Горках, в доме, где жил Ленин, устроили елку для ребятшек. Среди них был и шестилетний племянник Владимира Ильича — Витя Ульянов.

«...Настал долгожданный вечер, — вспоминал позже Виктор Дмитриевич Ульянов. — Большая наша красавица елка, украшенная самодельными игрушками — цепями из разноцветной бумаги, флажками и даже несколькими настоящими игрушками, — стояла и ждала гостей.

Они не заставили себя долго ждать. Ввалились шумной ватагой чуть ли не все ребята деревни, пришли дети рабочих совхоза и работников дома Горок. Деревенские ребятшки пришли кто в чем мог — в валенках своих или отцовских, в лаптях. Некоторые были одеты в добротные полушубки, другие пришли в солдатских телогрейках с отцовского плеча...

Как только мы вошли, елка вспыхнула разноцветными огнями. И тут уж началось настоящее веселье. Мария Ильинична играла на пианино, Анна Ильинична** и Надежда Константиновна водили с нами бесконечные хороводы, играли в кошки-мышки и другие веселые игры.

В разгар праздника в кресле на колесах к нам приехал Владимир Ильич. Он ласково глядел на возбужденных игрой ребятшек. Мария Ильинична и Надежда Константиновна принесли корзинку с подарками.

Освещенный радостной улыбкой, Владимир Ильич с удовольствием вручал каждому ребенку какой-нибудь подарок».

Ребята на радостях расшалились и разбегались, вспоминала Мария Ильинична. Она стала их останавливать, боясь, как бы весь этот шум не утомил слишком Владимира Ильича. Но Ленин попросил не останавливать детей в их играх.

...Все советские люди следили за сообщениями из Горок. Улучшение здоровья Владимира Ильича вселило надежду, что он поправится.

И вдруг...

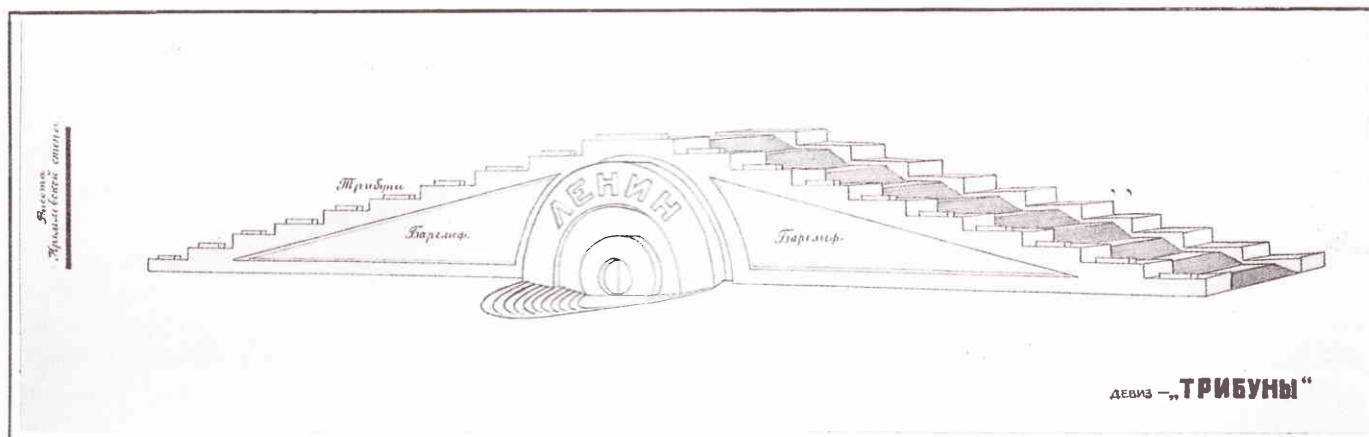
* Общество «Друг детей» помогало Советскому государству улучшать обучение и быт ребят, покончить с детской беспризорностью.

** Мария Ильинична и Анна Ильинична — сестры В. И. Ленина.

Мавзолей бологовских ребят имел вид невысокого треугольника. На его обеих пологих сторонах — правой и левой — размещались по 9 трибун. На эскизе они похожи на лестничные ступени. Наверху — главная трибуна. В дни всенародных праздников на них будут находиться делегаты и зарубежные гости. Входная дверь в Мавзолей — полукруглая, с изображением массивной шляпки болта в центре — напоминала колесо мощной машины. Эту дверь огибала арка с надписью полукругом ЛЕНИН и «Пролетарии всех стран, соединяйтесь!». Стены усыпальницы украшали барельефы.

Отправляя проект в Москву, Володя и Яша приложили записку. Многочисленные трибуны, писали они в пояснении к проекту, «будут ярко говорить потомству об агитации, существовавшей в наши дни, об ораторском искусстве...». На барельефах изображена борьба революционных масс. А обод с надписью ЛЕНИН и лозунгом о сплочении пролетариев всех стран, поясняли ребята, — не просто арка, не просто вход в Мавзолей — «это мощный маховик, символизирующий образ энергии В. И. Ленина». Трибуны, барельефы, маховик отражают дух и силу революции, писали ребята.

Проект Володи и Яши был одним из ста семнадцати присланных предложений и эскизов.



Проект каменного Мавзолея Ленина школьников В. Садовникова и Я. Неймана — один из ста семнадцати, присланных на конкурс.

На ватмане, оберточной бумаге, на страничках из школьных тетрадей. Их прислали известные архитекторы, простые рабочие, крестьяне, служащие, учителя и школьники* со всех концов Советского Союза.

Что же предлагали авторы проектов? Вот некоторые из них.

У Сенатской башни Кремля стоит корабль. На борту название — «Октябрь». На капитанском мостике — фигура Ленина, указывающего путь вперед.

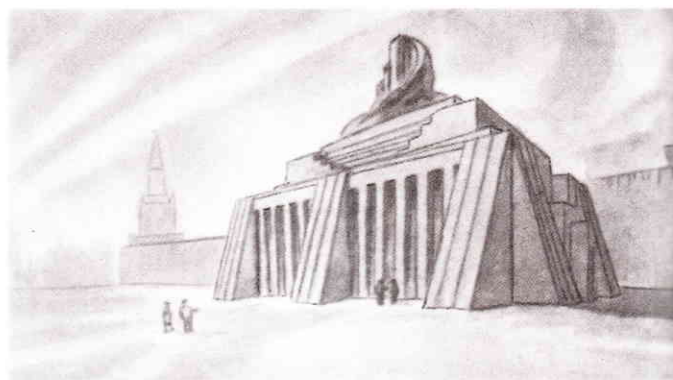
У Кремлевской стены — круглый Мавзолей в виде земного шара. Там, где наша страна, — буквы СССР. Вечером в них зажигаются электрические лампочки.

Еще проект: огромная пирамида, похожая на знаменитую пирамиду Хеопса**. В отличие от древней, она стоит на низких массивных колоннах и стилобате*** с пятью арками.

* Среди них были ученики художественных школ С. Агафонов из Нижнего Новгорода и М. Ростковский из Иркутска.

** Хеопс — фараон Древнего Египта, живший в 27-м веке до новой эры.

*** С т и л о б а т — каменная площадка, на которой возводится здание или колоннада.



Таким предлагали построить Мавзолей Ленина два других участника конкурса. Конкурс не дал нужных результатов. Поэтому Советское правительство поручило архитектору Щусеву точно воспроизвести деревянный Мавзолей Ленина в камне.

Здание, видимо, должно означать бессмертие, неподвластность времени.

Был проект: Мавзолей в виде пятиконечной звезды.

Как видите, участники конкурса представили самые разные проекты. Но все были едины в душевном порыве: Мавзолей должен выражать силу, величие и вместе с тем простоту Ленина, величие и непобедимость его идей, его учения.

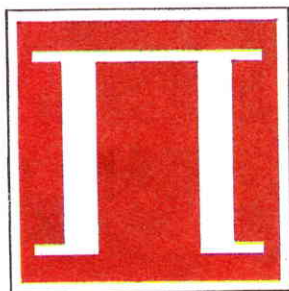
Рассмотрев присланные проекты, Комиссия отметила: «Конкурс на монумент вызвал живой отклик в самых разнообразных слоях населения... Нельзя не отметить того серьезного, подчас трогательного увлечения, которым запечатлены многие из проектов».

Но конкурс не дал удовлетворительных результатов.

За это же время щусевский ступенчатый Мавзолей стал широко известен во всех уголках земного шара. Стал близок народу, дорог как память об Ильиче. Поэтому правительство поручило архитектору Щусеву точно воспроизвести ленинскую усыпальницу в камне.

ИЗ ЛУЧШЕГО ГРАНИТА

НАХОДКА ПАСТУШОНКА



од Житомиром, на Украине, среди жителей существует предание. Однажды слуги местного помещика схватили на его земле пастушонка. Схватили, сорвали с плеч котомку. Оказалась чересчур тяжелой. Развязали, а в котомке — черные гладкие каменные плитки. Доложили помещику. Приказал он привести мальчика.

— Где нашел?

— За лесом, у Головина...

Задумался помещик и вскоре пригласил из Петербурга специалистов по камням. Долго они присматривались, копали, изучали. А потом сказали хозяину, что в его владениях залегают в земле необозримые клады ценного камня — черного лабрадорита.

Так узнали люди о красавце камне. Было это лет 100—120 назад. И стали сотни рабочих добывать черный лабрадорит для дворцов и памятников.

Там, на Житомирщине, нашли подземные кладовые изумительных камней — черного лабрадорита с васильково-синими искрами-прожилками, серого гранита со светлыми блестящими, красного и черного гранитов.

Богатыми оказались недра округи. Словно прошел здесь в древности сказочный великан с драгоценной ношей — благородными камнями разных цветов и оттенков. Приглянулась ему эта местность, ее жители, и решил он оставить тут все свои сокровища. Но прибрали их к рукам помещики и подрядчики. И только после Великой Октябрьской социалистической революции эти богатства стали принадлежать народу — рабочим и крестьянам.

После смерти Ленина по всей стране искали лучшие сорта гранита для Мавзолея. Щусев и инженер Константин Сергеевич Наджаров объехали многие каменоломни. Рабочие всех карьеров* хотели, чтобы именно их богатствами был облицован Мавзолей великого вождя.

Казалось бы, нетрудно создать гранитный Мавзолей, сохранив всеми признанный облик его деревянного предшественника. Но на самом деле это было очень сложно. Потому что здание, построенное сначала из дерева, совсем иначе воспринимается, если его возвести из камня. Совсем иначе воздействует на наши чувства. Ведь у гранита, как и у дерева, только ему присущие цвет, вид, вес и другие качества. Щусев знал: для гранитного Мавзолея надо искать другие цвета, размеры деталей — каменных плит, заменивших доски, число уступов, иную величину самой усыпальницы. Искать упорно. Менять оттенки гранита, размеры плит, ритм уступов, пока не удастся найти лучший, единственно верный. Предстояло заново творить художественный образ Мавзолея. Сделать его, как говорят зодчие, еще монументальней, совершенней. Сохранить и обогатить идею архитектуры Мавзолея: «Дело Ленина живет!»

Деревянный Мавзолей был светло-коричневый. Каким же быть гранитному? Зодчий выбрал черный и красный цвета. Черный, как вы знаете, — цвет траура, глубокой скорби. Красный — цвет победоносной революции, свершенной под водительством Ленина.

Но и гранит имеет разные оттенки, тона. Есть ярко-красный, бледно-красный, розовый, почти рыжий. Какой отобрать, чтобы Ленинский Мавзолей хорошо вписался в ансамбль древней площади? Чтобы при этом не слился с близкой по цвету Кремлевской стеной. А наоборот, выделялся, приковывал к себе взор и стал центром всей Красной площади.

Щусев зарисовывает кремлевские башни, стену... Он делает наброски, строго сохраняя цвет древних святынь. Затем в своей мастерской он добавляет на этих зарисовках многочисленные акварельные изображения проектируемого Мавзолея. Он ищет образ каменной усыпальницы с палитрой в руках. Эти акварельные наброски помогают зодчему найти и нужные цвета для гранитной одежды Мавзолея, безошибочно выбрать их тона и оттенки.

Много сортов гранита осмотрел архитектор в разных карьерах. И остановил свой выбор на черном лабрадорите, что нашел когда-то пастушок «за лесом, у Головина». На карьер пришла посылка из Москвы. В ней маленький макет гранитного Мавзолея, сделанный из фанеры. Головинские каменотесы любовно «одели» его, облицевали тонкими плиточками лабрадорита (три миллиметра толщиной) и отправили в столицу на утверждение.

Томительно тянулись дни, недели. И вот однажды пришла в Головино радостная весть. Правительство поручает им ответственное и большое дело. Каменотесы были горды, что именно им выпала высокая честь выполнить почетный заказ для Мавзолея Ленина.

Красный гранит Щусев выбрал на соседнем месторождении — близ села Лезники. За садами и белыми хатами виднелись в поле обросшие мхом валуны, похожие на шляпки гигантских грибов. Это были глыбы знаменитого красного гранита. Его плиты выклинивались тут на поверхность. А запасы благородного камня таились под землей.

Загрели в поле взрывы. Рабочие начали удалять верхний слой почвы, чтобы обнажить подземные сокровища.

* Карьер — место добычи неглубоко залегающих в земле полезных ископаемых — гранита, песка и т. д. Карьеры имеют вид огромных ям, котлованов.

ГЛАВНЫЙ КАМЕНЬ

...Над кромкой карьера села Слободка высится береза. Ее называют самым приметным деревом во всей округе. Ведь она выросла над тем местом, где много лет назад рабочие добыли самый главный камень Мавзолея — блок черного лабрадорита, установленный над входом в усыпальницу. На нем пламенеет имя вождя революции — ЛЕНИН.

Три месяца добывали каменотесы первый монолит*. Механизмов в те годы не было. Почти все делали вручную. Кувалда, долото, клинья — вот и вся техника. Даже шпурь** для закладки взрывчатки пробивали в камне ручными бурами миллиметр за миллиметром. Но каменотесы не считались ни с временем, ни с усталостью. Трудились от зари до зари и в воскресенья. Каждый вкладывал в работу все знания, смекалку, мастерство. Все понимали, что от своевременной добычи главного монолита зависит завершение строительства Мавзолея. Его должны были возвести к XIII годовщине Октябрьской революции.

...После взрыва, отколовшего блок, в карьере воцарилась тягостная тишина. Каменотесов постигла неудача: от взрыва камень треснул.

Стали добывать второй монолит. Его нашли в соседнем карьере — в селе Слободка. Трудились до десяти часов в сутки. Этот монолит удалось выковать быстрее. Весил он ни много ни мало — около шестидесяти тонн и имел длину восемь метров. Как поднять такую махину?

«В карьере было всего шесть старых домкратов и одна лебедка, — вспоминал мастер В. И. Длуги. — Рабочие и инженеры предлагали разные способы. Решили поставить добытую глыбу на катки из молодых срубленных дубков. Так и сделали.

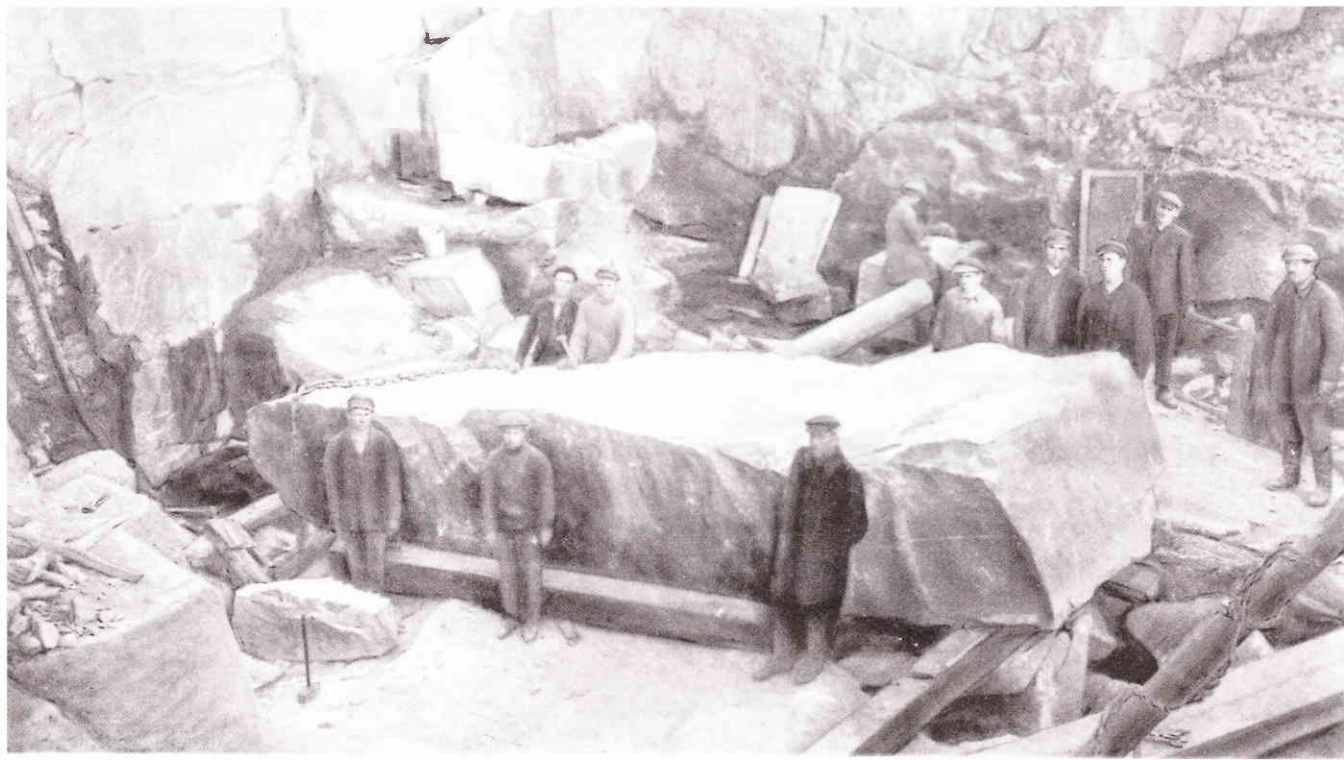
Затем возникла новая трудность: на чем везти монолит? Из Москвы прислали восьмиколесную телегу, весившую 16,5 тонны. Ширина каждого колеса равнялась 60 сантиметрам. Осторожно погрузили на нее черный лабрадорит, и два трактора медленно потащили его к железной дороге».

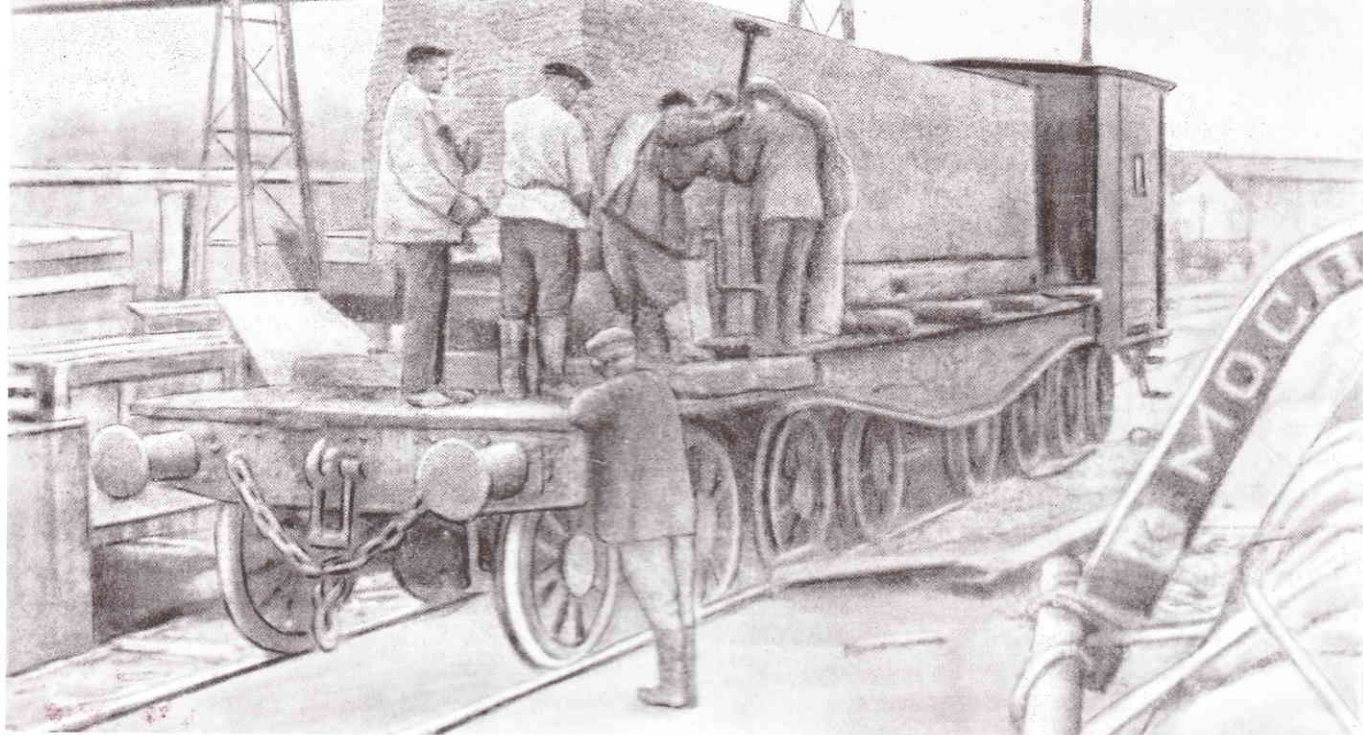
От карьера до станции Горбаша расстояние незначительное — шестнадцать километров. Но первые восемь километров лежали через заболоченную луговую низину. Телега ехала

* Монолит — цельная каменная глыба или такой же блок.

** Шпур — круглое, глубокое отверстие, сделанное в камне.

Этот 60-тонный камень был выкован в Житомирской области. На камне предстояло сделать надпись ЛЕНИН и установить его над входом в Мавзолей.





Главный камень для Мавзолея привезли в Москву на специальной платформе.

там по подготовленным деревянным «лафетам»*. Они создавали прочный 100-метровый участок дороги. После провоза монолита их быстро убрали и вновь клали перед тракторами.

Несколько раз повозка увязала по самые оси. Ее с большим трудом вытаскивали тросами с помощью тракторов.

В одном месте был небольшой поворот. Его вовремя не заметили. И тракторный поезд забуксовал. Прицепили еще пять тракторов-тягачей. Они были разными по мощности. Поэтому не смогли одновременно повернуть, и телега опрокинулась. На подъем монолита затравили более суток.

Местные жители всячески помогали везти камень для Мавзолея. Его доставляли по эстафете — население одной деревни сопровождало монолит до следующей. Там его принимали другие. И так до самой станции Горбаша. Везли монолит восемь суток.

На станции не было железнодорожной платформы, способной выдержать шестидесяти-тонный лабрадорит. Прислали специальную 16-колесную платформу. На ней в первую мировую войну перевозили из Петрограда в Севастополь подводные лодки. На нее погрузили монолит.

Поезд прибыл на Киевский вокзал Москвы. Думали везти монолит к Кремлю прямым путем — через Бородинский мост. Однако возникли опасения, что мост не выдержит тяжести блока. Платформу перегнали на Ленинградский вокзал. Оттуда ночью по пустынным улицам перевезли черный лабрадорит на Красную площадь. Груз тянули тринадцать троек лошадей-тяжеловозов. Путь, который автомашина сейчас проходит за 7—10 минут, занял два часа.

С карьеров Украины везли в столицу и другие блоки для Мавзолея. Из села Лезники прислали основной материал — красный гранит. Из села Слипицы — черный гранит — габронорит — для стен Траурного зала и лестниц. Из села Турчинки — серый лабрадор для вестибюля, полов, ограды вокруг Мавзолея и для части фасада. Из-под Бердичева прислали серый гранит — для трибун и ограждения Братских могил, находящихся по обе стороны Мавзолея.

* «Лафеты» — дубовые доски толщиной 10—12 сантиметров.





«Я СЕРДЦЕ ВЛОЖИЛ В ЭТОТ КАМЕНЬ»

Еще во время Всенародного конкурса на лучший проект гранитного Мавзолея многие советские люди предлагали: пусть усыпальницу Ильича украсят камни всех союзных республик. Ленин — вождь народов всей нашей страны. Он принес им свободу и счастье. И было бы хорошо, если бы каждая союзная республика прислала для Мавзолея-памятника Ленину свои самые красивые, самые прочные благородные камни. Так и сделали.

...На горной дороге раздается цокот копыт. Несколько всадников держат путь в древний таджикский кишлак Ховалинг. Всадники вооружены — в крае тогда бесчинствовали банды басмачей*.

Цель путников — развалины города Мунка и крепости, сооруженной, по легендам, знаменитым полководцем Александром Македонским**. Археологи не раз находили там бесценные сокровища. Но эти всадники — не археологи. Это специальная группа, созданная правительством Таджикистана для поиска и добычи таджикского гранита для Мавзолея Ленина. Всадники знали: жители Мунка использовали для строительства домов и гранит. Значит, где-то там, близ руин древнего города, должен быть заброшенный карьер.

Жители кишлака приветливо встретили гостей. В тени могучих чинар собрались и стар и млад. Начальник группы Михаил Андреев попросил помочь найти красивый и прочный гранит. Аксакал*** Мулло Саид сказал, что знает такое место. Оно находится в восьми километрах от кишлака.

Жарко пылало солнце. Мулло Саид привел экспедицию в развалины старой крепости. Над горячими глыбами гранита царило тысячелетнее безмолвие... Отобрали три огромных камня. Но как доставить их в столицу Таджикистана, к железной дороге? Лошади не выдержали бы перехода с такой тяжелой ношей. Решили, чтобы облегчить гранитные глыбы, обработать их на месте.

Старый мастер Гайрат Хакназаров взялся за дело.

— Высокая честь выпала мне — обработать камни для Мавзолея великого батыра**** Ленина, — сказал мастер.

Вскоре караван двинулся в обратный путь.

Этот отряд был одним из четырех, направленных в разные уголки республики для поиска и добычи таджикского гранита для Мавзолея. Искали в Варзобе и Зиддах, в горах Моголтау и на Памире. Все четыре каравана вернулись с драгоценным грузом. Архитекторы выбрали самые лучшие образцы. Перед отправкой в Москву почетного груза на вокзале состоялся митинг.

Прислали свой гранит для Мавзолея и другие республики — Белоруссия, Туркмения, Узбекистан, Закавказская Федерация*****.

...На гранитном Мавзолее, как и на двух деревянных, должно быть только одно слово — ЛЕНИН. Слово, которое воздействует на человека сильнее нескольких лозунгов или толстой книги. Из какого камня выложить дорогое имя? — думал Щусев. Оно должно звучать как набат, зовущий к борьбе за счастье народа. Как клятва верности великой революции. Как салют в честь победы Страны Советов. Буквы должны пламенеть ярче основного, красного лезниковского гранита. Сиять как огни, звать советских людей и их друзей к выполнению заветов Ильича.

Такой чудо-камень Щусев приметил в северном крае. В лесах Карелии, на берегу Онеж-

* Банды басмачей — банды контрреволюционеров во время борьбы за упрочение Советской власти в Таджикистане.

** Александр Македонский — царь Македонии, живший в 356—323 годах до новой эры.

Он создал крупнейшую мировую монархию древности.

*** Аксакал — старейшина, почтенный человек.

**** Батыр — богатырь, силач, храбрец.

***** В Закавказскую Социалистическую Федеративную Советскую Республику (1922—1936) входили Азербайджан, Армения, Грузия.

ского озера, высится каменный кряж поразительной красоты. Выступы и углубления, образованные взрывами, придают скале то нежно-розовый, то сочно-красный, то темно-малиновый цвет. Это знаменитый Шокшинский рудник — единственное в мире месторождение замечательного камня. Нет равного ему по красоте.

Давным-давно, гласит легенда, разбушевались тут огромные волны и хлынули на берег. Но могучий ветер — друг людей — под всполохи полярного сияния остановил водяные валы. И застыли они на века в буйном всплеске, представ перед людьми громадными каменными глыбами разных цветов и оттенков. Это в них навсегда отразились почти все цвета радуги.

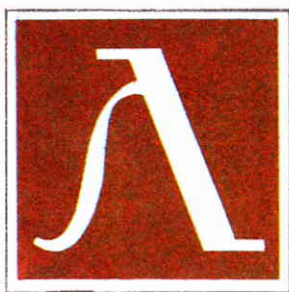
Два века добывают тут малиновый кварцит. Его можно встретить в Ленинграде, Париже, Москве. Но не было дороже и почетнее задания каменных дел мастерам, чем вырубить блоки для Мавзолея Ильича, для пяти букв — ЛЕНИН.

— Я сердце вложил в этот камень, — сказал тогда один мастер.

Он выразил мысли и чувства всех шокшинских каменотесов — русских, карелов, вепсов. Они добыли и отправили в Москву для усыпальницы вождя почти сорок пять блоков.

НА ВЕКА

ПЕРВЫЙ КИРПИЧ



етом 1929 года на Красной площади появился светло-желтый забор. Он закрыл Мавзолей и Кремлевскую стену. Началось строительство постоянного Мавзолея Ленина.

Лучшие каменщики, гранитчики, штукатуры, бетонщики возводили вечный памятник-усыпальницу великому вождю.

Каменщик Никита Фоменков взял первый кирпич и сказал товарищам:

— Подождите, давайте напишем свои имена.

Кирпичи были покрыты тонким слоем воска. На одном из них Фоменков написал: «Товарищ Ленин, ты всегда живешь». И подписался. За ним подписались все каменщики бригады. Кирпич с подписями рабочих навечно лег в фундамент Мавзолея.

Эти каменщики-мастера были из Белоруссии, из деревни Грабовка. На лето обычно приезжали строить дома в Москву. Трудились вместе, артелью. Клади кирпичи быстро, красиво и прочно. Работали под песни. Запевал обычно Артем Башлаков, ставший позднее артистом Большого театра оперы и балета в Белоруссии.

Заметили отличных каменщиков, пригласили в трест и предложили им строить Мавзолей.

Утром пришли каменщики на Красную площадь. Каждый со своим инструментом — кельмой, отвесом, расшивкой, с молотком, привычным, прилаженным к руке...

Дружно и гладко работали мастера. Клади кирпичи ровно, как по струнке.

«Работать надо было осторожно, — вспоминал Фоменков, — точность большая требовалась. У каждого из нас свои секреты в кладке имелись. Но здесь дело было ответственное, государственной важности... Мое-твое откинь, понятно. Подавай все, что знаешь, не таись. Все лучшее, что знали и умели, все в дело вкладывали. Всю душу».

Кладку стен мастера закончили досрочно и получили благодарность Правительственной Комиссии по строительству Мавзолея. Не думали Фоменков и его товарищи, что через несколько лет их фотографии и инструменты будут показывать в музее.

ПРЕКРАСНАЯ СИМФОНИЯ ГРАНИТЧИКОВ

Пока каменщики возводили стены, гранитчики обрабатывали плиты и блоки, чтобы одеть ими, украсить Мавзолей.

С утра до ночи над Красной площадью стучали молотки и закольники*. Это каменотесы делали глыбы гранита и лабрадора ровными, нужного размера.

«Приятные мелодичные звуки наполняют место постройки, — писал рабочий Семен Любимов, ставший позднее известным журналистом. — Им тесно между Кремлевской стеной и забором. Они вырываются наружу из этого «ящика» и текут по Красной площади.

Кажется, будто кто-то играет на огромном ксилофоне**.

Главное орудие работы на Мавзолее — молоток, или, как его называют каменотесы, кувалдочка. Пользуясь ею, рабочие преодолевают сопротивление камня. Бьют не вразнобой, а прилаживаясь к товарищу. Каждый камень издает свой тон, а переплетение тонов создает эту прекрасную симфонию...»

«Упорен камень, — продолжал Семен Любимов. — Трудно и медленно поддается он обработке. Не один десяток шпунтов*** затупился, пока был пройден квадратный метр. Но рабочие с упорством врубались в гранит. Они знали, кому они строят памятник. И сознание великой ответственности, чувство огромной гордости утраивали их силы.

У самого забора (около Спасских ворот) — кузница. Больше десятка кузнецов точат целый день часто тупеющие шпунты и бучарды****. На несколько метров тянется выложенная из кирпича стена, высотой около метра. Она разделена на равные части, отделенные друг от друга кирпичными перегородками... Ни на минуту не замолкает мотор... В каждом горне греют шпунты и бучарды.

Вот каменотесы закончили первую операцию — поверхность гранита стала безупречно ровной. Они грузят камень на вагонетку и везут по узкоколейке в полировальный сарай. Там гудят дисковые станки, на которых полируют гранит и лабрадор.

Полировщики устанавливают камень абсолютно ровно. Со всех четырех сторон обкладывают его досками. Доски заливают гипсом, чтобы закрепить камень. Затем его посыпают стальным порошком, похожим на порох, обрызгивают водой и включают чугунный диск. Трут камень до тех пор, пока он не становится совершенно гладким.

После этой, первой, протирки его промывали и посыпали другим порошком — карборундом, похожим на пшено. После протирки карборундом камень приобретал матовый блеск. Его посыпали «итальянским порошком», опять обрызгивали водой. Чугунный диск заменяли войлоком и на камень нагоняли глянец. Теперь камень готов! Поверхность его блестяща и гладка, как зеркало.

О трудности работы каменотесов говорит такой пример. Один квадратный метр камня средней твердости полировали примерно три с половиной дня.

КАК УСТАНОВИЛИ ГЛАВНЫЙ МОНОЛИТ

Однажды утром строители, придя на работу, с удивлением увидели колоссальный камень, лежащий на огромной телеге у главного входа в Мавзолей. Его привезли ночью.

Это и был шестидесятитонный черный лабрадорит. Он высился на площади, как могучий утес.

* З а к о л ь н и к — один из инструментов гранитчиков.

** К с и л о ф о н — ударный музыкальный инструмент в виде ряда деревянных пластинок, по которым ударяют деревянными молоточками.

*** Ш п у н т — разновидность слесарного зубила. Конец шпунта заостряется с четырех сторон.

**** Б у ч а р д а — тип молотка для обработки камня.

Остановились около него и каменщики. И вдруг Артем Башлаков запел песню «Есть на Волге утес...».

Он пел о Степане Разине, который задумал помочь народному горю, да «свершить не успел он того, что хотел». Пел о смельчаке, который «на утес тот взойдет. И к нему чутким ухом приляжет, и утес-великан все, что думал Степан, все тому смельчаку перескажет».

— Владимир Ильич и есть тот смельчак,— сказал Артем Башлаков.— Владимир Ильич любил эту песню. К тому же она о его родной Волге.

...Гранитчики трудились над большим камнем в три смены. Это была особенно сложная работа.

Ежедневно на стройку приходили председатель Правительственной Комиссии по сооружению Мавзолея К. Е. Ворошилов, член Комиссии, секретарь ЦИК СССР А. С. Енукидзе.

— Ну, как дела, Егорушка? — спрашивал обычно Енукидзе бригадира тверских гранитчиков Егора Лагунова.

— Ничего, спасибо, трудимся.— отвечал мастер.— Знаем, что надо сделать в срок и хорошо: на века строим.

Машины отполировали главный блок с трех сторон. Лучшие каменотесы-резчики Михаил Митянов и Иван Тургин вырубали на камне слово

ЛЕНИН.

В выемки для букв вставили точно пригнанные прямые куски карельского малинового кварцита. Затем сразу на весь камень наложили глянец, темно-красные буквы словно выросли в черный лабрадорит.

После обработки гигант монолит весил сорок восемь тонн. Как поднять и установить его над входом в Мавзолей? Ведь тогда не было могучих башенных кранов,

не было вертолетов, которые сегодня помогают строителям — поднимают тяжелые железобетонные плиты, опоры электропередачи и аккуратно ставят их на нужное место.

Сделали так. Установили четыре железнодорожных домкрата*. А под камень просунули чрезвычайно крепкие балки. Когда крутили ручки домкратов, балки медленно поднимались, поднимая с собой лабрадорит. При этом под него непрерывно подкладывали шпалы. Когда камень достиг нужной высоты, его сдвинули со шпал на свое место обыкновенными домкратами.

* Домкрат — механизм для подъема тяжестей на небольшую высоту.



Черный блок с красными буквами ЛЕНИН подняли и установили над входом с помощью домкратов.



Они построили Мавзолей Ленина.

ДУМЫ И ДЕЛА ЗОДЧЕГО

ВАРИАНТЫ И МАКЕТЫ



одчий Щусев приезжал на стройку почти каждый день. Однажды он вдруг предложил прекратить на время укладку гранита. Строители удивились: уже возведен остов Мавзолея, уже начата облицовка стен гранитом.

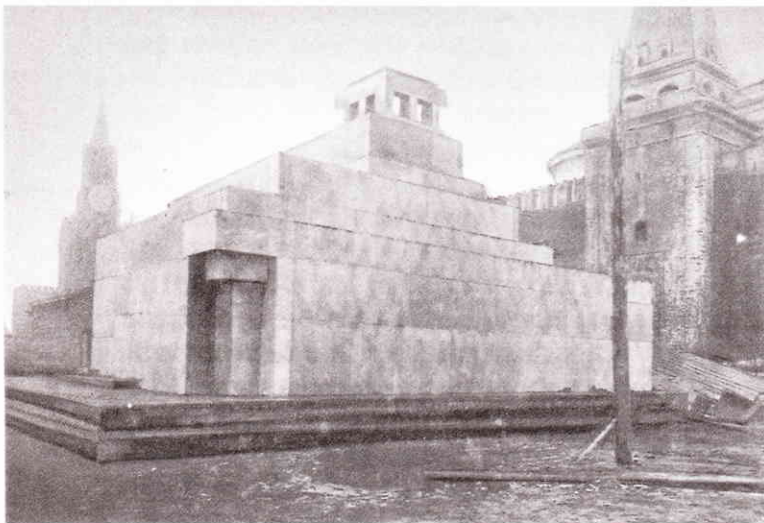
Щусев развернул рулон бумаги, который привез. Это был раскрашенный эскиз Мавзолея.

Строители хорошо знали ступенчатый вид Мавзолея и сразу заметили — новый эскиз сильно отличался от сооружаемого здания усыпальницы. Два уступа были объединены в один большой. Это изменило вид Мавзолея. Дополнительно укрупнило его масштаб. Архитектура Мавзолея приобрела особую значимость, подчеркнутую строгость и солидность.

«Бесспорно,— вспоминает архитектор В. А. Михайлов,— это было лучшее решение против первого, по существу повторявшего в граните силуэт прежнего, деревянного Мавзолея. Я высказал Алексею Викторовичу свое восхищение новым решением... Но также поделился тем, что его будет трудно выполнить, так как срок окончания строительства уже близок. Камень заготовлен по старому проекту, и укладка гранита подошла к первому ярусу...»

Руководители стройки инженеры К. С. Наджаров и И. В. Певзнер были обеспокоены: остановка работ помешает закончить Мавзолей к торжественной дате — XIII годовщине Великой Октябрьской Социалистической революции. Но Советское правительство поддержало архитектора.

«Конечно, для стройки,— вспоминает Михайлов,— это было наиболее трудное время. Надо было отсортировать старые рабочие чертежи, по которым заготовлен гранит, и срочно составить новые на заготовку других блоков, так же как и на их укладку по новому варианту... Двух-трехнедельная напряженная работа в проектировании и на стройке увенчалась успехом, и вечный куб реально характеризует силуэт Мавзолея».



Макет гранитной усыпальницы. Его возвели, чтобы увидеть, как Мавзолей будет сочетаться с Кремлем и Красной площадью.

Этот случай свидетельствует о напряженных творческих поисках зодчего, продолжавшихся с весны 1929 до осени 1930 года — завершающей стадии строительства. Так, от эскиза к эскизу, от варианта к варианту образ Мавзолея становился все более лаконичным. Приобретал все более крупный масштаб. Простота Мавзолея, облик которого так хорошо запоминается, пришла не сразу.

Щусев тщательно, вдумчиво, в трудных, подчас мучительных поисках находил лучший ритм ступеней, размеры плит и блоков, цвет, величину самой усыпальницы. От этого зависела гармония всего Мавзолея, от этого зависело его господствующее положение в ансамбле Красной площади.

Архитектор много и упорно искал, рисовал. Об улучшении, уточнении облика

Мавзолея он думал в мастерской, на стройке, при посещении карьеров...

«Однажды Щусев приехал в Лезниковский карьер, — вспоминает бывший техник Г. В. Вандалковский. — Там добывали красный гранит — основной камень для облицовки Мавзолея. Блоки уже доставлялись на лошадях к станции железной дороги. Щусев тщательно осмотрел выкованные блоки, кое-что зарисовал. Сделал наброски Кремлевской стены, прорисовал ее кирпичи. Потом изобразил перед ней будущий Мавзолей из красных блоков. Причем размеры блоков несколько раз менял. Приглядывался, размышлял. А затем побеседовал с каменотесами и сказал, что надо увеличить размеры блоков. Это очень усложнило задачу выполнить заказ в срок. Однако мы поняли, — продолжает Вандалковский, — что от этого выиграет архитектура усыпальницы Владимира Ильича».

Щусев разработал несколько вариантов проекта Мавзолея. Но не удовлетворился этим. Прежде чем приступить к детальному проекту, он сделал гранитную модель Мавзолея. Это позволило лучше увидеть, как будет выглядеть каменная усыпальница. Гранитный проект был утвержден правительством. Началась разработка необходимых чертежей.

Но архитектор и на этом не успокоился. Он хотел увидеть, как будет смотреться Мавзолей на Красной площади у Кремлевской стены, как будет выглядеть то, что пока изображено в эскизах и вариантах. В феврале 1930 года на место будущего Мавзолея пришли плотники. Они построили деревянный макет Мавзолея, точнее, часть здания, его левую четверть. Маляры покрасили его так, что он стал казаться гранитным. Макет имел высоту, длину, число ступеней, как настоящий Мавзолей. Это сделали, чтобы посмотреть, как усыпальница будет гармонировать с архитектурой Красной площади. С помощью макета зодчий еще раз проверил форму ступеней Мавзолея, их ритм, размеры, цвет усыпальницы. Члены Правительственной Комиссии на Красной площади осмотрели деревянный макет. И тут же утвердили его.

Так же настойчиво на макетах проверялся и подъем гостевых трибун. Они сооружены вдоль Кремлевской стены, по обе стороны от Мавзолея. Во время парадов и демонстраций на них находятся гости — 10 тысяч человек. Прежние, деревянные, трибуны, считал Щусев, были слишком высоки и «спорили» с невысоким Мавзолеем, несколько «задавливали» его. Какой же избрать подъем или наклон трибун? И не только чтобы гости видели прохождение войск и демонстрантов. Но и чтобы трибуны сочетались с Мавзолеем и не отвлекали от него внимание. И еще одно беспокоило зодчего: почетные захоронения вдоль Кремлевской стены, находящиеся за трибунами, не должны были оказаться отгороженными от Красной площади.

И вот на месте будущих трибун построили их деревянные макеты пяти типов. Одни пологие, другие более высокие. На макеты поднялись члены Правительственной Комиссии и инженеры. Перед ними прошли по Красной площади роты красноармейцев. Так была определена высота гостевых трибун.

Гранитный Мавзолей Ленина — не самое высокое и не самое большое здание на Красной площади. Его формы просты и лишены украшений. Однако тут сказался замечательный талант Щусева: усыпальница Владимира Ильича — центр всего ансамбля.

«...Скромные, строгие и простые формы Ленинского Мавзолея не делают его менее величественным, — сказал писатель Константин Симонов. — Я думаю также, что если бы в данном случае архитектор искал величия прежде всего в масштабах, то этот, увеличенный в несколько раз в своих размерах, Мавзолей не стал бы от этого более величественным».

Сочетать простое и гениальное в архитектуре чрезвычайно трудно. Это под силу только подлинным талантам.

ЦВЕТ ВЫРАЖАЕТ ЧУВСТВА

Вы уже знаете, что Щусев решил строить Мавзолей из черного и красного гранитов. В этих двух цветах выражены ясные и волнующие чувства: глубокая скорбь о Владимире Ильиче и вера в непобедимость революции, дела Ленина. Это цвета советского траурного флага.

Однако, как вспоминал прораб* И. В. Певзнер, со временем что-то неудовлетворяло Щусева в этой цветовой гамме, в этом цветовом сочетании. Архитектор беспокоился, не будет ли здание казаться монотонным, чужеродным на Красной площади.

«И вот однажды вижу... Когда у Щусева что-то удачно получалось и он был рад, это было видно по его походке. Однажды идет Щусев и как бы пританцовывает. Значит, в приподнятом настроении. Подошел ко мне.

— Будет три цвета, — сказал он. — Черный, красный и серый. Черный и красный — цвета траурного флага. А серый будет «рабочим цветом». На его фоне черный и красный цвета зазвучат, заиграют с особой силой. Кроме того, — показал зодчий рукой на Красную площадь, — серый гранит обеспечит цветовую связь с каменным покрытием — брусчаткой — площади».

...Серый лабрадор прибыл с Турчинского карьера Житомирской области.

С Лезниковского карьера стали прибывать блоки красного гранита. Певзнер осмотрел их и, как он вспоминал позднее, «пришел в ужас». Все глыбы были разные: бледно-красные, ярко-красные, темно-красные, почти коричневые. Эти цветовые тона, оттенки зависели от глубины, на которой добыли камни. Чем ближе к поверхности земли, тем светлее глыбы.

— Что делать? Как укладывать в стену такие блоки? — спросил Певзнер Щусева.

— Ничего. — спокойно ответил тот. — Укладывайте блоки по своему усмотрению.



Мавзолей Ленина облицевали лучшими сортами гранита, лабрадорита и кварцита.

Рисунок же сложится сам. Это будет живописней, жизненней. Хуже, если мы подберем блоки по оттенкам: стена будет неестественной, как картонная.

Щусев был прав. Разные оттенки плит действительно придали облицовке Мавзолея особую живописность и жизненность. Издали все тона сливаются в один красный цвет, который прекрасно сочетается, гармонирует с близкими тонами красновато-коричневатой Кремлевской стены.

Так же вдумчиво Щусев выбрал цвет для гостевых трибун. Он предложил оштукатурить их особым раствором с примесью мраморной крошки** розового цвета. Архитектор считал, что со временем трибуны потемнеют, но «розоватое будет просвечивать». Это создаст нужный «теплый» оттенок и особую гармонию с цветовым окружением площади.

Однако на стройке мало кто знал отделку мраморной крошкой. Как это делать, показал техник А. И. Наумов, знавший множество секретов и тонкостей строительного дела.

* П р о р а б — руководитель работ на стройке. Слово «прораб» — сокращение названия должности «производитель работ».

** М р а м о р н а я к р о ш к а — сыпучее вещество из мелких, раскрошенных частиц мрамора, гранита и т. п.

К его помощи и советам часто обращались руководители стройки. Знал он, например, рецепт приготовления массы для особого способа штукатурки. Когда штукатурили потолок в коридоре Мавзолея, Наумов самую ответственную работу — окончательную затирку* — выполнил сам. Закончив ее, он дал прорабу в руки молоток и сказал: «Стукните по штукатурке!» Певзнер не решился, думал, что она осыплется. «Не бойтесь, бейте!» Певзнер ударил. А на потолке даже следа не осталось. Вот какой был мастер!

— Прежде всего,— сказал Наумов строителям, собравшимся у гостевых трибун,— нужен белый цемент.

Привезли цемент и мраморную крошку. Наумов объяснил, что и как делать, сколько взять цемента и сколько мраморной крошки, чтобы получился нужный раствор.

Но образцы раствора Аристарх Игнатьевич приготовил сам. Причем подобрал примерно десять разных тонов раствора. Затем нанес их, набрызгал (строители говорят — сделал набрызги) на трибуны. Щусев выбрал лучший по оттенку.

Новые гостевые трибуны радовали глаз. (В 1973—1974 годы их заменили гранитными.)

«ЗЕЛЕНЫЙ КАРАУЛ»

В ту же пору у Кремлевской стены высадили молодые серебристые елочки. Они сменили многолетние липы. Ели встали как бы в почетный караул у Мавзолея и стен Кремля. Строгие и стройные, они придали всему ансамблю величавую торжественность. Ели не теряют свой наряд ни осенью, ни зимой. Они символизируют вечную жизнь.

Мысль посадить у Мавзолея ели возникла не сразу. Сначала посадили розы и лавровые деревья. Советские люди хотели украсить усыпальницу Владимира Ильича самыми красивыми цветами, самыми ценными породами деревьев. В мае 1924 года газеты писали: в ограде Мавзолея «наливаются розовые бутоны и разрослись пышные лавровые кусты». Алые розы напоминали кровь, пролитую борцами за власть Советов, красное знамя революции. А венки из лавровых листьев с древних времен означали победу и славу.

В те же дни из Абхазии прислали пятьдесят пальм для Мавзолея Ленина. Но вечнозеленые деревья юга не могли выдержать суровую московскую зиму. А липы теряли осенью свой наряд. Лишь весной их зеленые кроны вновь оживляли древнюю площадь.

Наконец выбор пал на вечнозеленую северную красавицу — ель. И вот уже почти 60 лет несут эти деревья почетный караул у стен Кремля, слева и справа от заветных дверей Мавзолея. Часовые лесной гвардии не снимают изумрудных шинелей ни осенью, ни зимой. Как и настоящие часовые-солдаты, они тоже уходят «в запас». Это бывает раз в несколько лет.

Сейчас на почетном посту — знаменитые голубые ели. Их выращивают в Кабардино-Балкарии. Некогда семена их завезли туда из-за границы. Но они долго не давали крепких всходов. Много лет заботливо опекал и пестовал капризную иностранку садовод Иван Ковтуненко из города Нальчика.

Сибирский школьник Андрюша Тигин из Прокопьевска однажды написал ему письмо: «Я всю жизнь считал, что голубые ели растут только на Красной площади, потому что они волшебные. А мне сказали, что их создали Вы. Неужели это правда?»

Да. Сотни методов испытал садовод из Кабардино-Балкарии. Думал, что саженцы гибнут из-за микроорганизмов, находящихся в земле. Поэтому прокаливал почву, дезинфицировал, мыл марганцовкой, добавил в нее подсолнечную лузгу, древесный уголь. И все напрасно! На двенадцатый день все ростки погибали.

Сейчас в дом Ивана Ковтуненко водят экскурсантов.

— И тогда,— рассказывает обычно экскурсовод о тех трудных годах,— Ковтуненко,

* Затирка — придание поверхности потолка или стены идеальной, ровной гладкости.

как истинный горец, закричал: «Это не те семена, будем растить новые!» Он выбросил их в кучу опилок и стал топтать ногами. И вдруг отступил: из опилок, шурша и подрагивая, вставали голубые ели.

Конечно, это красивая легенда. Но верно — помогли опилки. Ковтуненко действительно решил посадить семена в хвойные опилки — родную для ели среду. Высадил три килограмма оставшихся семян в опилки. Сеянцы выжили: 450 тысяч крепких всходов потянулись к солнцу!

Так родились красавицы елочки, которые несут почетный караул на главной площади страны. В 1952 году Ивану Порфирьевичу присудили за ель Государственную премию. Удивился старый садовод: «За что? Обычное мое дело».

Теперь в совхозе под Нальчиком есть специальный участок — кремлевский. Там выращивают ели для Мавзолея Ленина.

«Зеленые часовые» встают на почетный пост примерно восьми лет от роду.

Живут голубые ели 500—800 лет. Но службу на Красной площади несут всего 6—7 лет. Когда становятся слишком высокими, то «сдают пост» более молодым, более низким деревьям. А сами переезжают в скверы и парки Москвы.

Зеленые ели хорошо сочетаются с красно-черным Мавзолеем. Трудно представить сейчас Красную площадь без них, настолько удачно вписались они в ее ансамбль.

«...Красная площадь, — писал известный архитектор Дмитрий Чечулин, — в плохую ли, в хорошую ли погоду — радует нас своей красочностью. Она блестит, сияет в хорошую погоду, а в ненастье Василий Блаженный, Кремлевская стена, Мавзолей своим цветовым богатством превращают серый день в симфонию красок».

ГЕРБ И ЗНАМЕНА

В вестибюле Мавзолея мерцает на стене Государственный герб СССР. Он выкован в большой плите серого лабрадора*.

Щусев поместил изображение герба СССР напротив входа. И каждый входящий прежде всего видит этот барельеф.

Каменный герб СССР в вестибюле Мавзолея говорит: здесь находится создатель Союза Советских Социалистических Республик.

Вглядитесь в герб... Серп и молот на фоне земного шара. Колосья, обрамляющие их, перевиты лентами с надписями на языках народов союзных республик. Это начертан бессмертный лозунг: «Пролетарии всех стран, соединяйтесь!» Снизу под земным шаром — прямые лучи восходящего солнца новой жизни, эры свободы и братства народов. Наверху герба — пятиконечная звезда. Каменный герб говорит: Ленин создал государство рабочих и крестьян. Ленин создал братский союз равноправных советских республик. Страна Ленина — друг и защитник трудящихся всего мира.

Гипсовую модель герба сделал известный скульптор Иван Дмитриевич Шадр. А гранитчик Алексей Бунегин выковал барельеф в плите лабрадора. Это была очень сложная и ответственная работа.

Каждое утро Бунегин приходил на стройку со своими инструментами. Он аккуратно раскладывал их. Каких только орудий труда там не было! Вплоть до самых маленьких для тончайших операций. У Бунегина, вспоминал прораб И. В. Певзнер, были тонкие пальцы, как у скрипача.

Серый лабрадор — минерал капризный. Один неосторожный удар по кромке высекаемой канавки — и откалываются кусочки камня. Значит, вся плита уже не годится, вся проделанная работа — насмарку. Так и случилось однажды. Пришлось все начинать сначала.

Особой точности требовали ленты герба. Скульптор изобразил их не плоскими, а с изги-

* Размер плиты 185×220 сантиметров.

бами, закруглениями, как у настоящих. Кроме того, на каждой ленте предстояло высечь слова: «Пролетарии всех стран, соединяйтесь!» И не на одном языке, а на шести. В том числе неизвестными и непривычными грузинскими, армянскими и арабскими буквами*.

Полированные ленты поблескивают, мерцают на матовой поверхности колосьев.

Да, герб сразу привлекает внимание. Но Щусев понимал, что барельеф не должен быть ярким, чересчур броским. Поэтому серый герб был помещен на серой стене. Щусев сохранил прием оформления интерьера первого Мавзолея, примененный художником И. И. Нивинским, стремившимся не рассеивать внимание людей обилием фресок, скульптур и рисунков. Только вместо красной и черной материи стены и потолок нового Мавзолея были облицованы камнем.

Герб в вестибюле Мавзолея — замечательное произведение искусства.

...Траурный зал. В нем — скорбный полумрак. Вступая в зал, все смотрят на ярко освещенный саркофаг, на Ленина.

На серых лабрадоровых стенах — фриз** из красных знамен.

Красный гранит, даже карельский кварцит померкли бы в полумраке Траурного зала. Нужен был иной материал! И Щусев вспомнил, что в Академии художеств хранится ярко-красная смальта — пурпурин. Именно она, чувствовал архитектор, победит полумрак, заставит полахать знамена зала. Сначала он хотел изобразить их склоненными в прощальном боевом салюте перед саркофагом вождя. Но это противоречило бы всей идее архитектуры Мавзолея — «Дело Ленина живет!». И зодчий изобразил победно реющие красные знамена революции.

Мозаичные плиты, изображающие эти красные знамена, изготовлял для Траурного зала Петергофский завод тонких технических камней треста «Русские самоцветы». Смальты в Академии художеств было в обрез, вспоминал мастер А. С. Требушный. Она хранилась там чуть ли не со времен М. В. Ломоносова — русского ученого XVIII века. Были даже опасения, что смальты не хватит. Но рабочие успешно выполнили почетный заказ. Два раза приезжал в цех руководитель ленинградских большевиков С. М. Киров. Интересовался, как идут дела. В начале мая 1930 года шестнадцать мастеров завода выехали в Москву и начали установку мозаичных плит в гранитные стены зала.

Огненные знамена полыхают на стенах зала. Кажется, что их раздувает могучий революционный ураган, очистительный вихрь революционных перемен на планете.

Потолок зала излучает мягкий свет. Его излучают невидимые зеркальные электролампы. Свет воспринимается как вечное сияние жизни. Кажется, что там, на нежно-белом квадрате потолка, — кусок чистого солнечного неба, бескрайних вольных просторов, звучит гимн бессмертию.

* Арабский алфавит в те годы применялся в Азербайджанской ССР.

Вскоре его заменили более удобным — русским.

** Ф р и з — изображение или орнамент в виде горизонтальной полосы на стене или предмете.



Государственный герб СССР в вестибюле Мавзолея напоминает о том, что здесь покоится создатель Союза Советских Социалистических Республик.



Гранитный Мавзолей Ленина — это простота и величественность.

«ПРОСТ, КАК ПРАВДА»

Так сказал о Владимире Ильиче сормовский рабочий Д. Павлов. Так же прост и Мавзолей Ленина. Прост, близок и доступен.

Остановимся перед Мавзолеем. Он восхищает величественной простотой. Именно в ней его особая красота и сила.

Несколько ступенек ведут с тротуара в ограду Мавзолея, а из ограды — к входным дверям. Простое, близкое, доступное народу здание. Оно рассчитано на посещение миллионами людей. Американский журналист А. Р. Вильямс назвал Мавзолей величайшей приемной мира. С 1924 года в нем побывало свыше 100 миллионов человек из всех стран.

Красный гранит усыпальницы словно перевязан черной траурной лентой лабрадорита. Но эти скорбные мотивы побеждаются другими — жизнеутверждающими, славящими жизнь. Об этом говорит преобладание алого цвета — цвета революционных знамен. Этому способствует спокойная величавость ступеней Мавзолея, блеск его граней. Уступы Мавзолея устремлены в торжественном ритме вверх. Во всем его виде — строгая величественность.

Самая верхняя красная плита Мавзолея торжественно покоится на небольших колонках. Они сделаны из гранита, присланного всеми союзными республиками тех лет: Российской Федерацией, Украиной, Белоруссией, Туркменией, Таджикистаном, Узбекистаном и Закавказской Федерацией. Этот стройный портик* символизирует братство народов нашей страны.

* Портик — здесь: плита на колонках.

Цвет Мавзолея хорошо гармонирует с окраской Кремлевской стены и башен, трибун, всей площади и с зеленью. Однако блестящий полированный цвет усыпальницы, близкий по цвету Кремлевской стене, не сливается с ней, а, наоборот, выделяется на ее матовом фоне.

Мавзолей Ленина — великое произведение советской архитектуры.

Мавзолей называют чудом искусства. Но это чудо не появилось само собой. Его создали огромный труд талантливого зодчего, большой опыт, высокая культура, понимание ответственности задания.

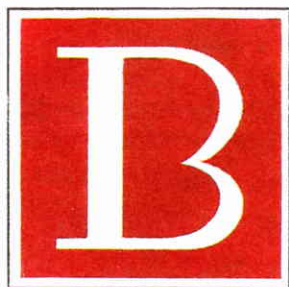
На свете немало изумительных творений зодчества. Но трудно представить себе архитектурный памятник, который настолько бы соответствовал образу человека, в честь которого он воздвигнут.

Мавзолей Ленина — это простота и величественность.

Гранитный Мавзолей — это несокрушимость и мощь дела, которому посвятил жизнь Владимир Ильич Ленин.

Усыпальница вождя пролетарской революции — символ его вечной жизни и его бессмертного учения.

ПОСТ № 1



дверях Мавзолея Ленина стоят два солдата с карабинами.

Это — Почетный караул. Здесь главный пост страны — пост № 1. Его несут лучшие кремлевские солдаты.

Пост № 1 учрежден приказом начальника гарнизона города Москвы, изданным 26 января 1924 года — за день до похорон Ленина. «По окончании погребения, — говорилось в приказе, — к могиле выставить почетный караул...»

Но народ без приказов, по зову сердца встал в Почетный караул у гроба Ленина еще тем зимним вечером, когда навсегда сомкнулись веки вождя. Первыми на этой вахте были крестьяне деревни Горки, где скончался Владимир Ильич. Их сменили приехавшие туда рабочие Москвы и делегаты съезда Советов — посланцы многих народов страны.

Так начинался Почетный караул, который стоит 63 года и простоит века.

Часовые сменяются через каждый час.

...Минутная стрелка часов на Спасской башне приближается к цифре XII. Все, кто находится в это время на Красной площади, спешат к Мавзолею Ленина — полюбоваться сменой Почетного караула.

Из Спасских ворот выходят три бойца с карабинами «на плечо». Их лица сосредоточены и светлы. На синих околышах фуражек горят красные звездочки. Как три ракеты, нацеленные ввысь, сверкают штыки карабинов.

Смена караула!

В наступившей тишине слышна лишь твердая поступь солдат.

Каждый воин мечтает нести эту вахту. Будущие часовые тщательно тренируются: отработывают строевой шаг, ружейные приемы, слаженность движений. На специальном макете портала* Мавзолея учатся, как правильно подходить к посту. Они доби-

* Портал — архитектурно оформленный вход в здание.



Первые часовые поста № 1 — кремлевские курсанты Григорий Коблов (слева) и Арсентий Кашкин.

ваются безукоризненной четкости. Ведь им стоять на виду у всей Земли!

Накануне первой вахты многие часовые долго не могут заснуть. Допоздна в казарме слышны разговоры солдат о заступлении завтра на пост № 1.

И вот наконец команда командира: «На плечо!» Взметнулись вверх штыки. «Шагом марш!» Вышли на Красную площадь, заполненную народом...

На площади солдаты переходят на торжественный строевой шаг. Они идут мимо гостевых трибун, мимо Братских могил героев Октября, мимо гранитных досок с именами прославленных революционеров, чей прах замурован в Кремлевской стене... Идут трое, но слышишь только одну чеканную поступь, видишь только один марш вытянутых ног, видишь единый мах правых рук. Этот чарующий парад высшей воинской выправки длится 2 минуты 35 секунд.

Все ближе двери, над которыми алеет имя — ЛЕНИН. Приставлен шаг, карабины энергично взяты к ноге — новые часовые стоят перед старыми. И в этот миг над притихшей Красной площадью, над Мавзолеем Ленина раздается торжественный

бой Кремлевских курантов. Солдаты сменяются под второй перезвон.

...Идут годы. Сменяются поколения часовых. Но неизменны их впечатления.

«Всех приходящих в Мавзолей, — говорит рядовой Александр Артемьев, — объединяет одно — любовь к Ленину».

«Если бы Мавзолей был открыт не три часа, а круглые сутки, — считает его товарищ Владимир Коренченко, — люди шли бы без конца».

«Даже ночью, — добавляет старший сержант Александр Куряков, — к Мавзолею кладут цветы. К утру их становится все больше».

Часовые горды доверием Родины. И несут почетную вахту только на «отлично».

Им пишут письма. «Завидуем вам: ведь это почетно — стоять у Мавзолея нашего дорогого Ильича». Пионеры 58-й школы города Тулы сообщают: «Стараемся хоть немножко быть похожими на вас, стараемся лучше учиться, больше трудиться, заботиться о младших, быть хорошими помощниками родителей».

Вечный караул — это не только воинские почести вождю. Это символ всенародной любви Ильичу.

Каждый год в день рождения Ленина — 22 апреля — на посту № 1 стоят седые ветераны. По стойке «смирно»... У многих на груди ордена. Солдаты революции, солдаты партии. Некоторые видели живого Ленина, беседовали с ним, слушали его речи. И, словно продолжая разговор с Ильичем, каждый из них мысленно отчитывается за прожитое.

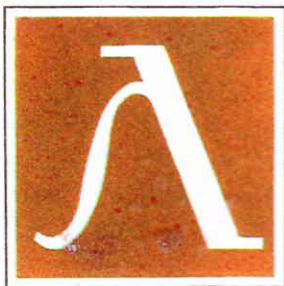
1 сентября — в день начала учебного года — на посту № 1 рядом с солдатами стоят часовые-школьники. В парадной пионерской форме: пилотках, белых рубашках, красных галстуках. Ребята, удостоенные этой чести, — члены пионерских штабов Москвы и ее районов, отличники учебы.

А когда на Красной площади празднуют юбилей Ленинского комсомола, то в Почетный

караул у Мавзолея становятся лучшие молодые рабочие, колхозники и студенты.

На посту № 1 всегда стоят молодые солдаты. Так было в 1924 году. Так сейчас. Так будет впредь. И кажется, что часовые главного поста страны не стареют. Они словно символизируют вечную молодость нашего дела.

„МАСКИРОВОЧНЫЙ ХАЛАТ“



Лишь однажды Мавзолей Ленина временно изменил свой внешний вид.

В конце июня 1941 года москвичи увидели на месте Мавзолея старинный двухэтажный особняк с мезонином.

«После нападения гитлеровской Германии,— вспоминал комендант Кремля военных лет генерал-лейтенант Н. К. Спиридонов,— перед нами встала задача: как защитить Ленинский Мавзолей от фашистских бомб, как дезориентировать вражеских летчиков? Укрыть усыпальницу мешками с песком? Все равно при прямом попадании это не спасет...»

По совету художников и архитекторов мы прибегли к маскировке. Достали 1500 метров сурового полотна. За два-три дня скроили и сшили «дом», нарисовали на нем окна и двери и затем натянули материю на каркас, возведенный вокруг и над усыпальницей Ильича. Мавзолей как бы облачился в «маскировочный халат». Чтобы уменьшить ущерб от возможного пожара от зажигалок, каркас был собран из металлических труб...»

Одновременно были погашены и зачехлены звезды на кремлевских башнях. Покрыты стойкими красками золотые главы церквей и соборов. На Кремлевской стене, на Красной и Ивановской площадях нарисовали окна, двери и деревья. Броский ориентир — излучину Москвы-реки — забили баржами и плотами с ложными сооружениями и покрыли маскировочными сетями.



Это не старинный особняк, а замаскированный Мавзолей Ленина. Фашистские летчики так и не смогли повредить усыпальницу Ильича.

Праздничный салют на Красной площади.



Когда работы по маскировке закончились, над Красной площадью пролетел самолет. Он сделал несколько кругов. Пилот доложил: район сверху стал казаться нагромождением старых мелких строений. Кремль и Мавзолей как бы слились с окружающими зданиями.

В конце июля завывали сирены, загрохотали зенитки. Начались фашистские авианалеты на Москву. Маскировка Мавзолея, ставшего похожим на один из многих особняков соседнего Замоскворечья, в известной мере дезориентировала вражеских летчиков и мешала целевым ударам. Все же гитлеровцам удалось сбросить в район Кремля до 15 фугасных бомб, из которых лишь одна — 250-килограммовая — не взорвалась, и сотни зажигательных. Ближние к Мавзолею бомбы упали: фугасная у Спасской башни, за Кремлевской стеной, зажигательная — в районе храма Василия Блаженного.

Защищая наши святыни, героически погибли 92 бойца Кремлевского гарнизона, около 150 были ранены. Но фашистские пилоты так и не смогли повредить усыпальницу Ильича.

Посмотрите на фотоснимок: Красная площадь осенью 1941 года. Кремлевская стена и башни покрыты красками разного цвета. А на месте Мавзолея Ленина — двухэтажный жилой дом. Глядя на фотоснимок, кажется, что ощущаешь дуновение холодного осеннего ветра и слышишь звуки далекой канонады с подмосковных рубежей.

Мавзолей Ленина стоял замаскированным больше четырех месяцев. Полотняный «маскировочный халат» убрали в ночь на 7 ноября 1941 года — накануне исторического парада защитников Москвы. Взоры бойцов и командиров, выстроившихся в тот день на Красной площади, были устремлены на гранитный Мавзолей, на алевшее над входом имя ЛЕНИН. С этим именем они ушли в бой, с этим именем отбросили врага от столицы.

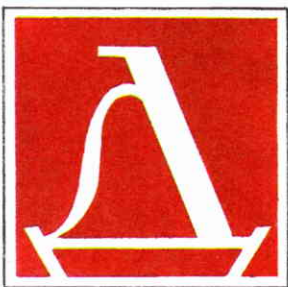
После парада 7 ноября Мавзолей Ленина не маскировали. Первые месяцы войны показали, что наши летчики, зенитчики и аэростатчики закрыли небо Москвы от вражеских самолетов; прорывались лишь одиночки. А после разгрома фашистов под Москвой им стало не до налетов на советскую столицу. В июне 1942 года враг вообще отказался от мысли бомбить Москву.

24 июня 1945 года на Красной площади состоялся Парад Победы. Наши воины бросили к подножию Мавзолея Ленина двести знамен разгромленной фашистской армии. Эти флаги гитлеровцев стали только грудой пестрого тряпья.

Два часа длился парад победителей. Проходя мимо Мавзолея, советские солдаты как бы рапортовали Ильичу:

— Дорогой товарищ Ленин! Твой завет о защите социалистического Отечества выполнен!

КЛЯТВА ЮНЫХ ЛЕНИНЦЕВ



евятнадцатое мая 1982 года.

Перед Мавзолеем Ленина выстроились колонны пионеров. Их лица взволнованны и торжественны. 45 тысяч посланцев лучших дружин и отрядов приехали из Белоруссии, Грузии, Латвии, Таджикистана, из всех союзных республик.

Солнце освещает развевающиеся алые знамена, ласкает черно-красный камень Мавзолея, играет на штыках часовых, освещает голубые ели. Весенний ветерок шевелит пионерские галстуки.

Сегодня на Красной площади пионерский парад. В честь 60-летия Всесоюзной пионерской организации имени В. И. Ленина.

— Первые слова нашей любви и преданности — родной Коммунистической партии и великому Ленину! — разносится над площадью.



На празднике советской пионерии.

Ребята принесли к Мавзолею весенние цветы. Возложив их, школьники встали в Почетный караул у входа в Мавзолей. Каждые пятнадцать минут сменяли они друг друга на самом главном посту страны, несли вахту рядом с лучшими кремлевскими солдатами.

В этот день юные ленинцы дали клятву «Всегда готовы!».

ВСЕГДА ГОТОВЫ — ИДТИ ДОРОГОЙ ПАРТИИ!

КРЕПИТЬ БРАТСКУЮ ДРУЖБУ!

БЫТЬ ДОСТОЙНОЙ СМЕНОЙ СТАРШИМ!

ЖИТЬ, КАК ЗАВЕЩАЛ ВЕЛИКИЙ ЛЕНИН!

Поют фанфары. Знаменосцы становятся впереди шеренг.

Начинается марш пионерских колонн!

Ребята идут по площади, где присягали на верность революции первые полки Красной Армии. По брусчатке, помнящей солдат незабываемого парада 7 ноября 1941 года, когда бои шли у стен столицы. Идут мимо Мавзолея Ленина, к подножию которого были брошены знамена разбитой фашистской армии на Параде Победы. Мимо усыпальницы вождя, к которой приходят перед стартами космонавты.

Идут будущие рабочие и ученые, хлеборобы и космонавты.

Идут тимуровцы и красные следопыты, юнармейцы «Зарницы», юные моряки и пожарные. Гимнасты четко выполняют сложные упражнения.

А вот появляются танцоры в ярких костюмах. Они исполняют композицию «Дружба народов». К танцорам присоединяются спортсмены... Колонны ребят образуют дорогое всем слово МИР. Пусть всегда будет ясное небо, зеленая трава и голубые реки! Пусть грохочут не танки, а трактора! Пусть строят не доты, а школы, стадионы, новые дома!

Это был парад-праздник и парад-рапорт. Юная смена рапортовала Ленину, партии, народу. Шли правофланговые Всесоюзного марша «Пионеры всей страны делу Ленина верны!» и пионерской пятилетки трудовых дел. Над колоннами высились транспаранты с рапортами. Вот некоторые рапорты только школьников столицы:

ОГЛАВЛЕНИЕ

В ДНИ НАРОДНОГО ГОРЯ

ТАК СТРОИЛИ МАВЗОЛЕИ	4
ДРУГ ДЕТЕЙ	5
ЧЕРНАЯ ВЕСТЬ	7
СРОЧНОЕ ЗАДАНИЕ	9
КУБ — СИМВОЛ ВЕЧНОСТИ	10

ВЕЛИЧИЕ И ВЕЛИЧИНА — НЕ ОДНО И ТО ЖЕ

ВСЕНАРОДНОЕ ОБСУЖДЕНИЕ	11
О ЧЕМ РАССКАЗАЛИ ЭСКИЗЫ	—
УСЫПАЛЬНИЦА, ПАМЯТНИК, ТРИБУНА	12
СТО СЕМНАДЦАТЬ ПРОЕКТОВ	14

ИЗ ЛУЧШЕГО ГРАНИТА

НАХОДКА ПАСТУШОНКА	16
ГЛАВНЫЙ КАМЕНЬ	18
«Я СЕРДЦЕ ВЛОЖИЛ В ЭТОТ КАМЕНЬ»	22

НА ВЕКА

ПЕРВЫЙ КИРПИЧ	23
ПРЕКРАСНАЯ СИМФОНИЯ ГРАНИТЧИКОВ	24
КАК УСТАНОВИЛИ ГЛАВНЫЙ МОНОЛИТ	—

ДУМЫ И ДЕЛА ЗОДЧЕГО

ВАРИАНТЫ И МАКЕТЫ	26
ЦВЕТ ВЫРАЖАЕТ ЧУВСТВА	28
«ЗЕЛЕНый КАРАУЛ»	29
ГЕРБ И ЗНАМЕНА	30
«ПРОСТ, КАК ПРАВДА»	32

ПОСТ № 1

«МАСКИРОВочный ХАЛАТ»	35
КЛЯТВА ЮНЫХ ЛЕНИНЦЕВ	36

Рецензенты:

доктор исторических наук *М. Т. БЕЛЯВСКИЙ*,
кандидат искусствоведения *А. А. СТРИГАЛЕВ*,
кандидат исторических наук *А. Н. ШЕФОВ*.

Оформление

В. Шварца

К читателям

Отзывы об этой книге
просим присылать по адресу:
125047, Москва, ул. Горького, 43.
Дом детской книги.

Научно-популярная литература

Издание второе

Для среднего школьного возраста

Алексей Сергеевич Абрамов

МАВЗОЛЕЙ ЛЕНИНА

Рассказ

Ответственный редактор
А. А. ПРОВОРОВА

Художественный редактор
В. П. ТОГОБИЦКИЙ

Технический редактор
Е. П. КУДИЯРОВА

Корректоры

Т. В. БЕСПАЛАЯ, Е. И. ЩЕРБАКОВА

ИБ № 11736

Подписано к печати с готовых диапозитивов 27.04.88. Формат 60×90¹/₈,
Бум. офсетн. № 1. Шрифт академический. Печать офсетная. Усл. печ.
л. 5,0. Усл. кр.-отт. 22,0. Уч.-изд. л. 4,82. Тираж 200 000 экз.
Заказ № 8563. Цена 35 к.

Орден Трудового Красного Знамени и Дружбы народов издательство
«Детская литература» Государственного комитета РСФСР по делам
издательств, полиграфии и книжной торговли. 103720, Москва, Центр,
М. Черкасский пер., 1.

Орден Трудового Красного Знамени ПО «Детская книга» Росглаво-
лиграфпрома Государственного комитета РСФСР по делам издательств,
полиграфии и книжной торговли. 127018, Москва, Сушевский вал, 49.

Абрамов А. С.

А16 Мавзолей Ленина: Рассказ. — 2-е изд. — М.: Дет.
лит., 1988. — 40 с.: фотоил.

ISBN 5—08—001377—х

Рассказ об истории создания Мавзолея Владимира Ильича Ленина.

А 4802050000—308

М101(03)88

Без объявл.

13.582