

U  $\frac{287}{20}$









237  
20

А. И. Успенскій.

*ав. 20*

# ФРЕСКИ ЦЕРКВИ СПАСА НЕРЕДИЦЫ.



Москва, 1910 г.

~~2~~  
~~1900~~  
gn  
913

У 287  
20

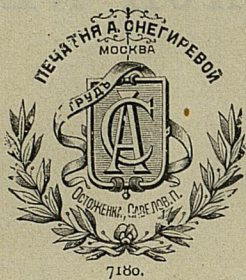
А. И. Успенский.

ФРЕСКИ ЦЕРКВИ

СПАСА НЕРЕДИЦЫ.



Москва, 1910 г.



41238 44

Изъ VI тома записокъ Московскаго Археологическаго Института

Печатано по постановленію Совѣта Московскаго Археологическаго Института. 1909 г. 19 сентября.

Директоръ Института *Александръ Успенскій.*



2011096721



Знаменитая по своимъ фрескамъ и архитектурѣ церковь Спаса Преображенія Нередицы находится близъ великаго Новгорода, въ трехъ верстахъ отъ него, противъ Юрьева монастыря; расположена она на крутомъ берегу рѣки Волхова и видна издали.

Въ 1-й Новгородской лѣтописи объ основаніи Спасо-Нередицкой церкви подъ 1198 годомъ записано: „Въ то же лѣто заложи церковь камяну князь великій Ярославъ, сынъ Володимиръ, внукъ Мъстиславль, во имя Святаго Спаса Преображенія Новѣгородѣ на горѣ, а прозвище Нередице [читаютъ также и „въ Нередицахъ“]; и начаша дѣлати мѣсяца іюня въ 8, на святаго Ѳедора, а концяша мѣсяца сентября“. „Въ лѣто“ же „6707“ (т. е. 1199), читаемъ мы въ той же лѣтописи, „исписаша церковь святаго Спаса въ Нередицахъ“.

Изъ этого лѣтописнаго извѣстія видно, что зданіе храма было сооружено (конечно, вчернѣ) въ теченіе лѣтнихъ мѣсяцевъ 1198 года, а фрески были исполнены въ слѣдующемъ году.

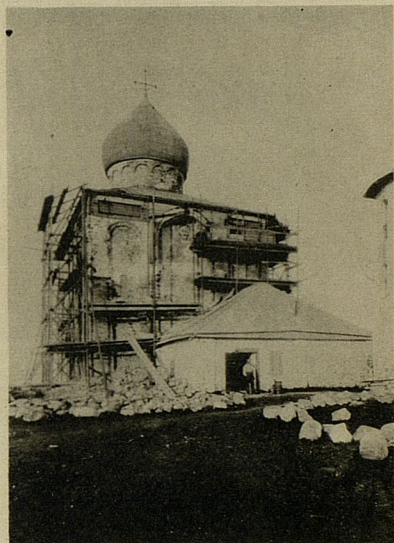
Спасо-Нередицкая церковь была монастырскою со времени своего построенія до XVII вѣка, затѣмъ была приходскою церковію, а въ настоящее время числится заштатною и приписною.

Отсутствіе денежныхъ средствъ въ монастырѣ послужило къ сохраненію драгоцѣнныхъ фресокъ церкви; не было денегъ,—не было и возможности „исправлять“ и „поновлять“ стѣнопись.

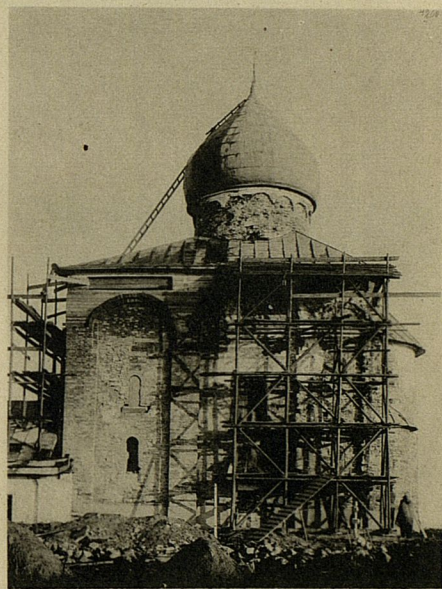
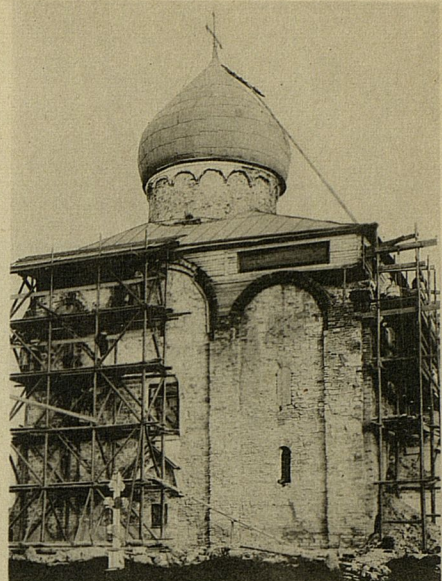
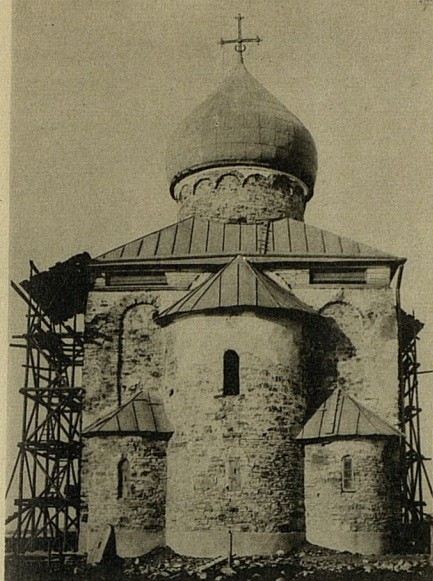
Пожаръ въ церкви, бывшій въ 1543 году, не повредилъ фресокъ, такъ какъ коснулся лишь верхней части храма до плечъ.

Фрески Спасо-Нередицкой церкви представляют собою великолѣпный памятникъ живописи XII вѣка, весьма осторожно поновленный въ XIII вѣкѣ, какъ это видно по признакамъ иконографическимъ и палеографическимъ. По фресковой росписи острыми штифтами сдѣланы надписи; такъ, на южной сторонѣ столба, между алтаремъ и діакономъ читаемъ: „Въ лѣто 6787 [1279] мѣсяца октября 7 преставися рабъ Божій Кюрилъ на память святаго Сергія, а девятый день жена его преставися Оксинія. Господи, помози рабу своему Кюрилу и Оксиніи“; на юго-западномъ столбѣ храма: „Въ лѣто 6762 [1254] мѣсяца генваря 29 преставися рабъ Божій Козма Ивановичъ“.

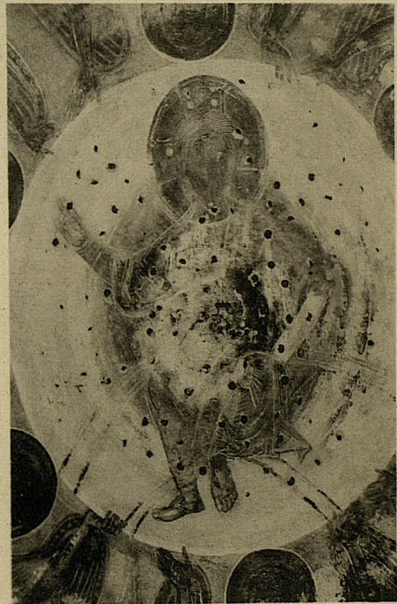
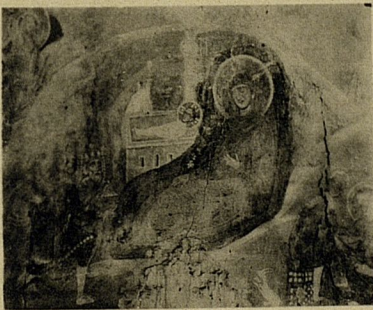
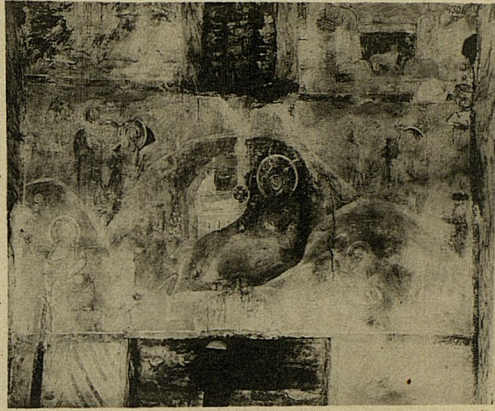
По поводу этихъ двухъ надписей проф. Н. В. Покровскій замѣчаетъ: „Какъ эта, такъ и другая надпись относятся уже ко 2-й половинѣ XIII вѣка; слѣдовательно, онѣ не ручаются за то, что въ продолженіи слишкомъ 50 лѣтъ, протекшихъ отъ времени первоначальнаго написанія фресокъ, не было произведено здѣсь реставрацій: фрески по тѣмъ или другимъ причинамъ могли потребовать исправленія, и указанные надписи могли быть нацарапаны не на первоначальномъ грунтѣ, но исправленномъ. Допустимъ даже, что этотъ грунтъ первоначальный, тѣмъ не менѣе все-таки этимъ не исключается возможность исправленія фресокъ, состоявшаго, напр., просто въ освѣженіи красокъ, исправленіи испорченныхъ мѣстъ, безъ поновленія цѣлаго грунта; исправленіе этого рода могло имѣть мѣсто даже спустя долгое время послѣ 1279 г. (дата второй надписи). Наконецъ, не нужно опускать изъ вниманія и того, что нацарапанныя на внутреннихъ стѣнахъ Нередицкой церкви многочисленныя надписи не были доселѣ никѣмъ проверены критически ни со стороны внутренняго содержанія, ни со стороны палеографической, что составляетъ одну изъ неотложныхъ частныхъ задачъ русской археологіи, а потому мы и не можемъ усвоить имъ рѣшающаго значенія въ вопросѣ о цѣлости первоначальныхъ Нередицкихъ фресокъ“.















„Въ цѣломъ Нередицкія фрески представляютъ рѣдкое явленіе въ ряду другихъ памятниковъ фресковой живописи. По обилію иконографическихъ сюжетовъ и типовъ, удовлетворительной сохранности и отсутствію новѣйшихъ исправленій, онѣ превосходятъ почти всѣ извѣстные доселѣ памятники фресковой росписи въ Византіи и Россіи до XV в. Грунтъ весьма крѣпкій съ примѣсью пеньки, сообщающей ему особенную вязкость. Стилъ византійскій, сюжеты и типы, за исключеніемъ кн. Ярослава, византійскіе; надписи вертикальныя, отчасти греческія, напр. *Ιω, Προδρομος*; краски довольно блѣдныя; въ средней части храма онѣ болѣе ярки и плотны, чѣмъ въ алтарѣ; фигуры правильныя, византійскія величественныя; выраженіе лицъ серьезное, даже строгое; сильныхъ анатомическихъ погрѣшностей не замѣтно; но аскетическая тенденція обнаруживается повсюду: въ морщинахъ между бровями, около носа и особенно на лбу; въ алтарѣ фигуры крупнѣе и короче (6 головъ), чѣмъ въ средней части храма (8 головъ); всѣ святители въ фелоняхъ, съ короткими волосами. Медальонныя изображенія въ аркахъ напоминаютъ существующія изображенія въ мозаикахъ Кіево-Софійскаго собора. Поврежденія коснулись отчасти фресокъ алтаря, гдѣ повреждены изображенія апостоловъ въ Тайной Вечери; особенно же верхнихъ частей—сводовъ, купола и стѣнъ. Это могло произойти прежде всего, во время пожара, бывшаго здѣсь 12 мая 1543 года“<sup>1)</sup>.

Въ куполѣ Спасо-Нередицкой церкви представленъ Спаситель, сидящій въ разноцвѣтномъ кругѣ (небесныя сферы) на радугѣ. Онъ десницею благословляетъ, въ шуйцѣ держитъ свитокъ за семью печатами. Кругъ поддерживается шестью ангелами, поднявшими свои руки кверху. Ниже апостолы, обратившіе свои взоры къ вознесемуся Господу (надпись „взыде Богъ“), нѣкоторыя въ движеніи воздѣ-

<sup>1)</sup> Очерки памятниковъ христіанской иконографіи и искусства. Н. Покровскаго. 2-е изданіе. Спб. 1900 г. Стр. 291—292, 294—295.

вають руки; надпись гласить: „Все языцы воспещите руками“ (Псаломъ 46, стихъ 2).—Среди апостоловъ Богоматерь, слѣва и справа Ея по ангелу. Несомнѣнно, въ этой композиціи здѣсь представлена сцена Вознесенія Господня.

Ниже изображеній апостоловъ представлены пророки, въ спокойныхъ позахъ..

Въ парусахъ сводовъ помѣщены четыре Евангелиста.

На поясѣ купольнаго барабана (на ребрахъ арокъ), промежъ Евангелистовъ, на восточной и западной сторонахъ находятся два изображенія Нерукотвореннаго образа, а также фигуры Іоакима и Анны.

Въ зенитѣ алтарнаго свода изображенъ „Иисусъ Христосъ—ветхій денми“ (по сторонамъ изображенія надпись:

ІС	ХС	), въ медальонѣ, по грудь. Спаситель здѣсь въ
ВСТЪ	ДНЪ	
ХН	МЪ	
Н	И	

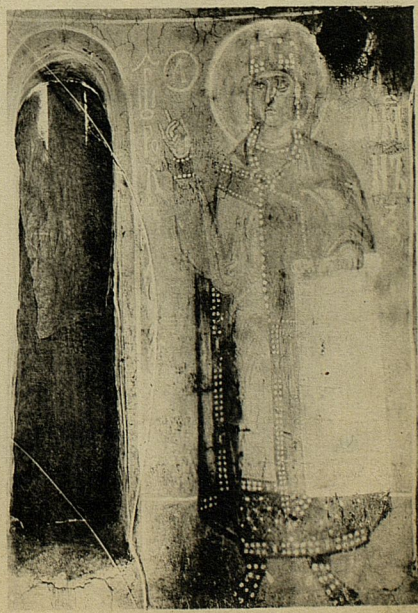
видѣ старца, съ бѣлыми, какъ лунь, волосами на головѣ, съ сѣдою бородою, но въ одеждахъ, обычно присваиваемыхъ Иисусу Христу. Голова Его украшена кресечатымъ нимбомъ (съ буквами: „ΩΩ“). Господь десницею благословляетъ, въ шуйцѣ держитъ свитокъ. Художникъ въ настоящемъ случаѣ отнесъ ко Христу извѣстное пророчество Даниіла: „престоли поставишася и ветхій денми сѣде (Дан. VI, 9; ср. XIII, 22). Подобное же рѣдкое изображеніе, между прочимъ, ввело впослѣдствіи дьяка Висковатаго въ смущеніе.

По сторонамъ медальона съ изображеніемъ „Ветхаго денми“ находятся двѣ фигуры архангеловъ—Михаила и Гавріила; оба архангела въ рукахъ держатъ жезлы (въ правыхъ) и шары, въ которыхъ начертанъ крестъ съ надписями: „Іс. Хс. ника“.

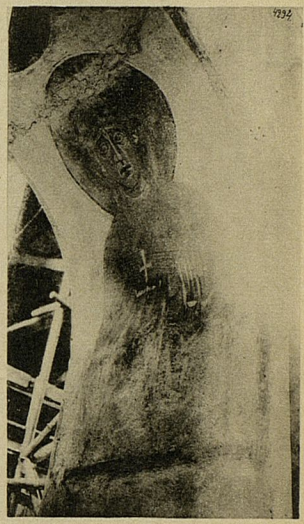
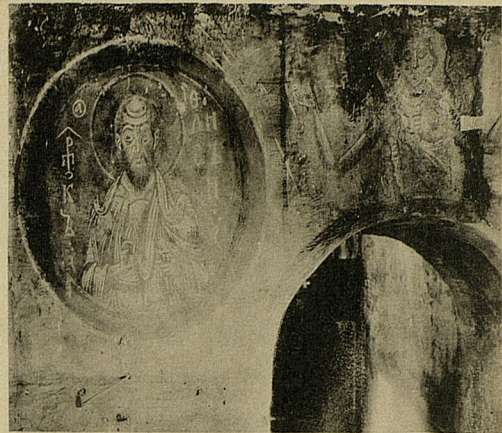
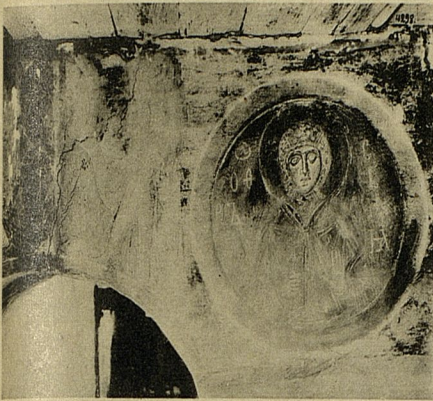
Ниже, ближе ко лбу алтарной абсиды изображенъ „престоль уготованный“, съ орудіями страстей; по сторонамъ креста надпись: „Престоль Господень. Иисусъ Христосъ“;















справа (отъ зрителя) престола летящій „серафимъ“, слѣва „хѣровимъ“, около того и другого написано: „Стъ Стъ Стъ Гь“.

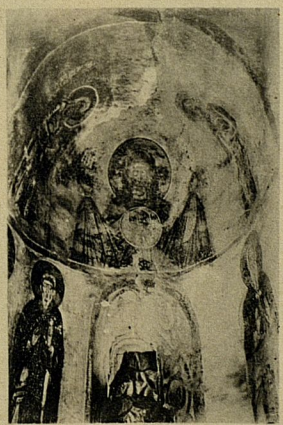
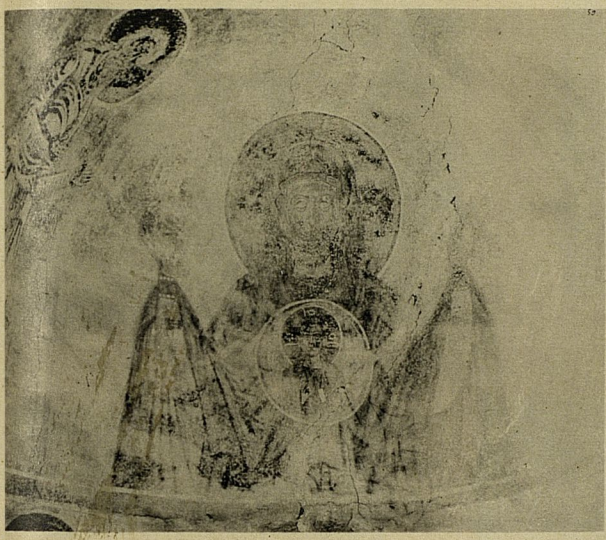
Подъ этою фреской, во лѣвѣ алтарной абсиды, — фигура „Богоматери Великой Панагии“ (надпись: „Мр. Θυ“). На Божіей Матери поперхъ голубой туники накинута пурпуровая мантия, за поясомъ у Нея бѣлый платъ; на ногахъ осыпанная жемчугомъ — красная царская обувь. — Богоматерь представлена стоящей во весь ростъ, съ воздѣтыми руками (ср. изображеніе „Нерушимой стѣны“ въ Кіево-Софійскомъ соборѣ). Стоитъ Она на подножїи, украшенномъ перлами. На груди Ея, въ медальонѣ, изображеніе Богомладенца — Еммануила, держащаго въ лѣвой рукѣ свитокъ, правую благословляющаго. — Ликъ Богоматери старообразный.

„По тягамъ арокъ расположены обычные медальоны съ изображеніями сорока мучениковъ; имена ихъ и способъ написанія, по словамъ Н. П. Кондакова и гр. И. И. Толстого, какъ будто указываютъ на грека, тщетно старавшагося передать извѣстныя греческія имена по славянски, или же на огреченнаго южнаго славянина — болгарина или серба: *Леонтъ, Иоулиос, Кюрил, Николас* и пр. По сторонамъ Богородицы слѣва и справа стоящія малыя фигуры съ трудомъ различаются: святой подводитъ женщину къ Богоматери на одной сторонѣ. Ниже обычная *Евхаристія* съ двоякимъ причащеніемъ и двумя изображеніями Спасителя. По причинѣ узкости абсиды, и неумѣнію живописцевъ уменьшить бывшія въ рукахъ кальки или прориси, взятая изъ большихъ церквей, съ большими фигурами, обычный рядъ *святителей* пришлось помѣстить въ *двухъ поясахъ*: Климента, Николая, Аѳанасія, Іоанна Златоуста, Григорія, Василія, *Іеваноса* и пр. Подъ окномъ абсиды, въ нишѣ юный Іисусъ Христосъ и по сторонамъ его Іоаннъ Предтеча и *агія Марѳа* — изображеніе какъ будто *Деисуса* съ Іоанномъ и Марією, по ошибкѣ письма превратившейся въ Марѳу; но въ Деисусѣ, вмѣсто Спасителя

обычнаго типа, представленъ какъ будто юный учитель Иерусалимскаго храма, вспомнутый здѣсь ради горняго мѣста, которое украшено этимъ изображеніемъ: примѣръ пока единственный, но замѣчательный по глубинѣ мысли. Въ томъ же алтарѣ, въ нишѣ, направо отъ входа, изображенъ пророкъ Илія (Ильяс), получающій отъ голубя хлѣбецъ въ пищу — прекрасная фигура, строгаго типа, съ косматыми волосами, сидящая въ пустынѣ, т. е. между скалистыхъ горъ. Въ другой нишѣ большой образъ погрудь представляетъ св. Петра Александрійскаго, держащаго Евангеліе и благословляющаго сложеніемъ трехъ перстовъ. У него, какъ и у другихъ святителей, волосы на головѣ выстрижены гуменцомъ; всѣ святители одѣжены въ крещатые омофоры поверхъ фелоней, всѣ сѣдые, въ типѣ византійскихъ мозаикъ, т. е. съ глубокими морщинами, съ рѣзкими обликами. Изъ святителей Доментіана, Амфилохія, Власія, Ипатія, Іакова, Григорія обращаетъ на себя вниманіе *Лазръ*, безбородый и съ гуменцомъ; всѣ надписаны О АГІОС“<sup>1)</sup>.

Помѣщеніе въ алтарѣ изображенія св. Петра Александрійскаго имѣетъ высокій смыслъ, что видно изъ слѣдующаго сказанія его житія. Святитель во время богослуженія никогда не садился „на престолѣ, сіестъ на горнѣмъ сѣдалищи“, но „на подножїи (егда бѣ время) сѣдѣше“, — „и никогда же на степени престола своего възде; о чесомъ вси людіе и клирицы негодующе, многаци его мольбами своими принуждаху, да сядетъ на престолѣ своемъ: но онъ не изволяше никакоже. Единою же по божественной литургїи созвавъ весь клиръ свой, рече имъ: вѣсте ли, чесо ради не сѣдаю на престолѣ моемъ, ни восхожу на степени его? того ради, яко егда приближаюся къ престолу, вижу на немъ свѣтъ небесный и нѣкую Божественную силу пребывающую; ужасомъ убо объять бываю и не дер-

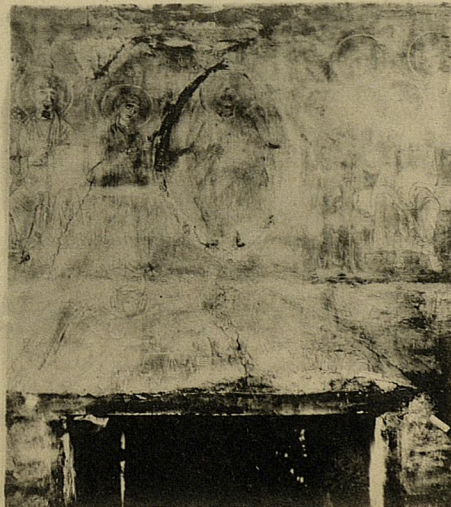
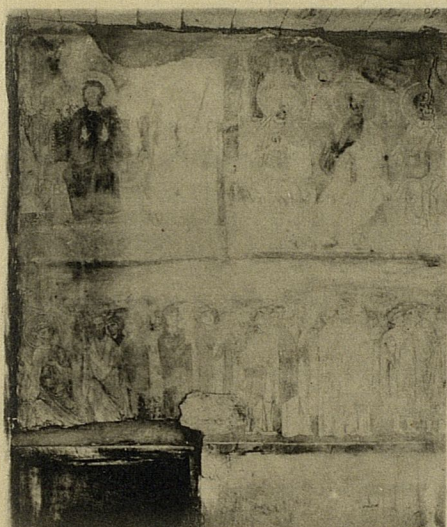
<sup>1)</sup> Русскія древности въ памятникахъ искусства, издаваемые графомъ И. Толстымъ и Н. Кондаковымъ. Выпускъ VI. Стр. 134—136.















заю сѣсти тамо, видя себе недостойна суца; но сѣдаю на подножіи и то со страхомъ; сіе же вамъ сказахъ, да не стужаете ми болѣе. Тоя убо ради вины по скончаніи его посадиша его людіе на престолѣ (то есть на горнѣмъ мѣстѣ— какъ сказано ранѣе) мертва и вопіяху, глаголюще: моли о насъ, святыи угодниче Божій“ и пр.

Въ алтарной же росписи помѣщены святители Анѳимъ и Игнатій, а также (во весь ростъ) на столбахъ свв. діаконы (въ стихаряхъ): Авивъ, Стефанъ и Лаврентій, ниже которыхъ въ особомъ медальонѣ „святая (мученица) Евдокія“ съ крестомъ въ рукѣ.

Въ полукружіи жертвенника (съ сѣверной стороны алтаря) представлена (по грудь) Богоматерь Панагія или „Знаменіе“. На груди у Нея медальонное изображеніе Богомладенца. Ей кланяются двое святыхъ, одинъ изъ которыхъ, съ надписью „агіос алькоса“, одѣтый въ рубище, есть не кто иной, какъ Алексѣй Человѣкъ Божій. Согласно его житію, онъ былъ сыномъ богатыхъ родителей, но отъ нихъ и своей невѣсты (въ Римѣ) убѣжалъ въ г. Эдессу, гдѣ пробылъ 17 лѣтъ въ молитвѣ при храмѣ Пресвятой Богоматери. Здѣсь было „о немъ пономарю церкви откровеніе: видѣ бо пономарь въ видѣніи икону Пречистыя Богородицы, къ нему глаголющую: введи въ церковь мою человѣка Божія, достойна суца небеснаго царствія; ибо молитва его яко кадило добровонно восходитъ предъ лице Божіе и яко вѣнецъ на главѣ царстѣй, аще на немъ Духъ Святыи почиваетъ. Пономарь же по видѣніи, поискавъ человѣка таковаго, и не обрѣтъ, ко иконѣ Богородичной обратися, молящи Владычицу, да покажетъ ему извѣстно Человѣка Божія. И слыша паки въ видѣніи гласъ отъ Пречистыя Богородицы, яко сѣдая нищъ у дверей церковныя паперти, той есть человѣкъ Божій; обрѣтъ убо его пономарь, въ церковь введе, да въ ней пребываетъ: и увѣдано бысть святое его житіе многими и начаша его почитати. Святыи же Алексій, бѣгая человѣческія славы и почитанія, отъиде отъ Едесскаго града, никому же вѣдущу“.

Подъ изображеніемъ Богоматери, въ нишѣ абсиды, представлены св. апостолъ Іаковъ Алфеевъ (въ медальонѣ), св. Мина (на столбѣ; надпись *Минас*, онъ изображенъ старцемъ, что необычно), преп. Авраамій, преп. Дементій (въ особой нишѣ или аркосоліи).

Въ діаконикѣ изображены св. Іоаннъ Креститель, со сценами изъ его жизни, свв. муч. Кирикъ и Улита, „о агіѡсѣ Тимофѣи“ юноша, съ евангеліемъ и ораремъ, и рядъ свв. женъ: „Репъсимія, Зиновія, Устинья, Дымъника, Хрѣстина, Арина, Огафія, Татиана, Ѳевронія“, всѣ онѣ, кромѣ „Хрѣстины“,—въ монашескихъ одеждахъ, съ крестами въ рукахъ. — „Хрѣстина“ же напоминаетъ собою прелестную фигуру св. Екатерины („о агіа Катърина“), помѣщенную въ томъ же діаконикѣ. Свв. Христина и Екатерина одѣты въ царскія одежды, подъ шею подвѣсная лунница („менискъ“) съ чернью по золоту, поверхъ одежды лоронъ, на головѣ у каждой роскошная діадима съ подвѣсными жемчужными нитями.

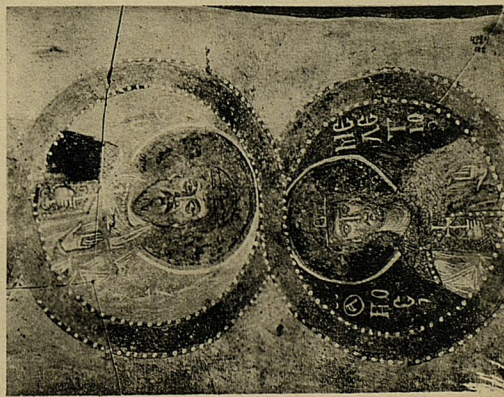
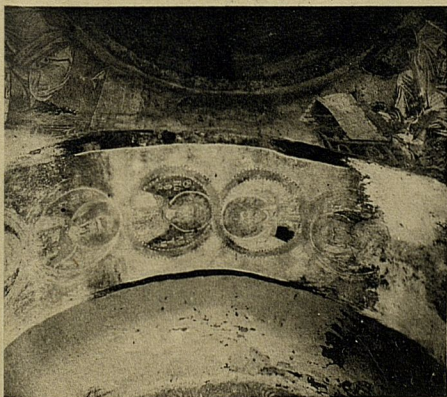
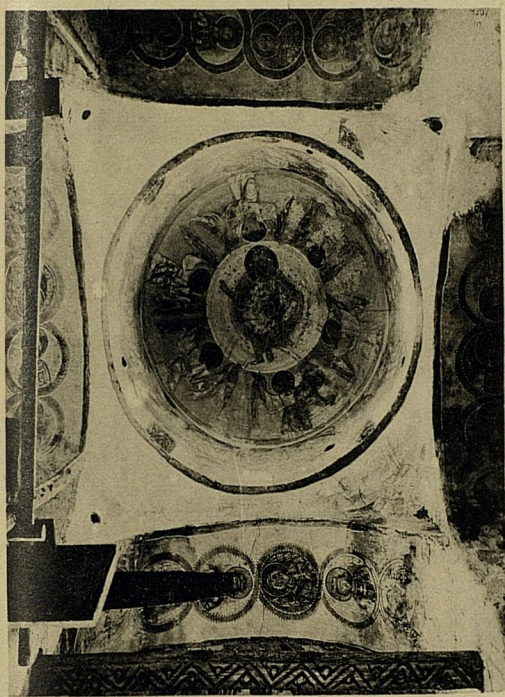
Въ средней части Спасо-Нередицкаго храма въ глубинѣ верхнихъ люнетовъ, на стѣнѣ, надъ сводомъ помѣщены колоссальныя изображенія архангеловъ Уріила и Рафаила.

Затѣмъ наиболѣе видныя здѣсь мѣста заняты изображеніями двенадцатыхъ праздниковъ и главнѣйшихъ событій изъ Евангелія.

На двухъ столбахъ триумфальной арки, которая ведетъ въ алтарь, изображено Благовѣщеніе, но фреска эта сохранилась весьма плохо.

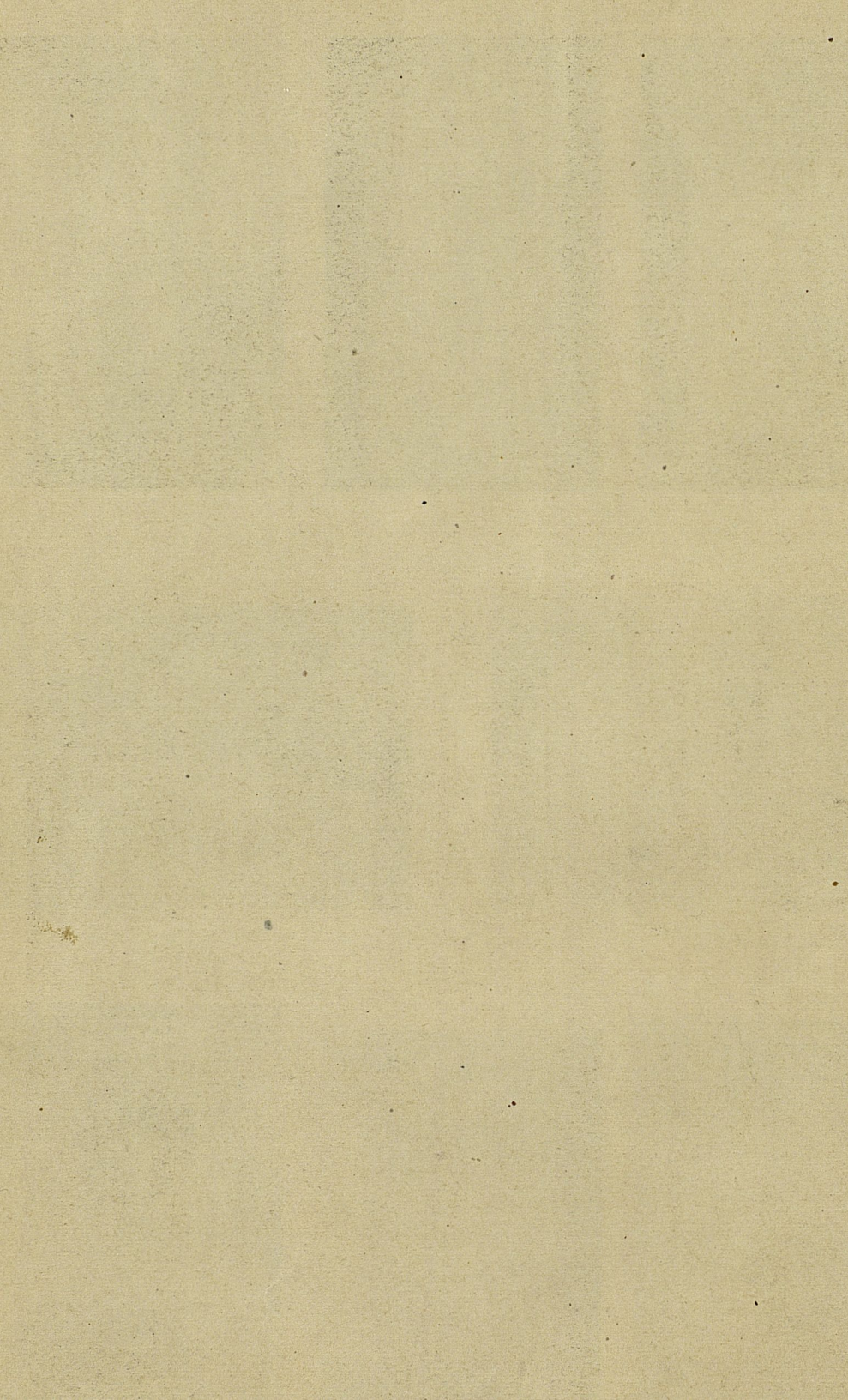
На сѣверной стѣнѣ, въ нижнемъ ряду, между алтарными и средними столбами, представлено Введеніе во храмъ. — Св. Марія, сзади которой праведные Іоакимъ и Анна и группа дѣвицъ съ вѣнками на головахъ, приближается къ первосвященнику, простирающему къ Ней свои руки. Вглубь картины—іерусалимскій храмъ, гдѣ сидящей Дѣвѣ Маріи ангелъ приноситъ пищу.

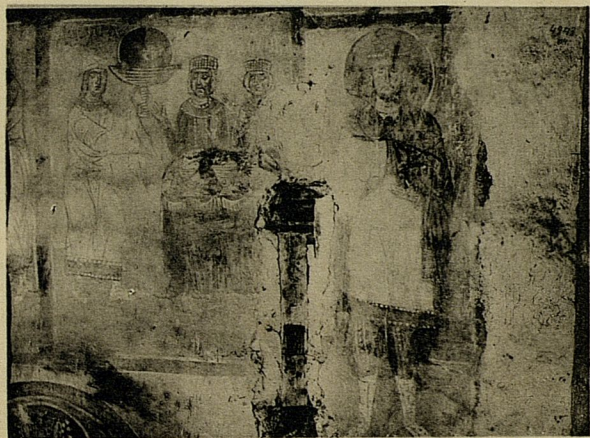
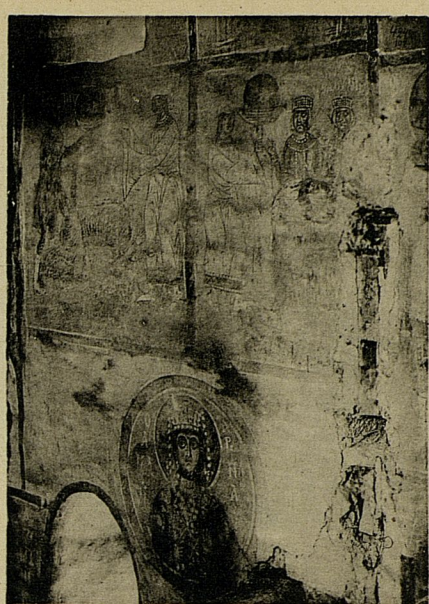
Отъ этой сцены ближе къ иконостасу находится фреска





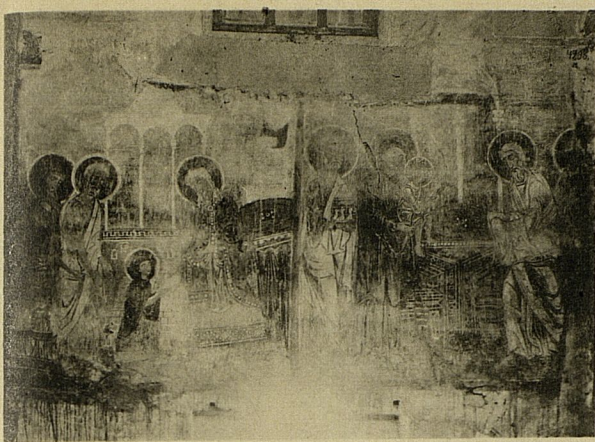














съ изображеніемъ Срѣтенія Господня. Богомладенецъ на рукахъ у Богоматери, сзади Которой стоитъ прав. Іосифъ съ клѣткой (съ 3 птицами) въ рукахъ, а впереди престоль съ киворіемъ. У престола св. Симеонъ Богопріимецъ протягиваетъ свои, задрапированныя въ плащъ руки къ божественному Младенцу, сзади св. пророчица Анна.

Выше этой сцены представлено Распятіе Господне на восьмиконечномъ крестѣ, съ двумя ангелами вверху, внизу съ предстоящими Богоматерью, святою женою, Іоанномъ Богословомъ и воиномъ. Тѣло Господа изогнуто, ноги Его на поперечной косою балкѣ.

Ближе къ иконостасу отъ Распятія—Снятіе со креста.

На сѣверномъ склонѣ церковнаго свода — фреска съ изображеніемъ Воскрешенія Лазаря, представленнаго въ видѣ стоящей возлѣ пещеры спеленатой муміи, къ которой Спаситель протягиваетъ руку.

Ближе къ иконостасу Сошествіе Іисуса Христа во адъ. Спаситель стоитъ на веряхъ ада, по сторонамъ Его прародители—Адамъ и Ева; около головы Спасителя—ангелъ.

Рождество Богородицы изображено на восточномъ фасѣ сѣверозападнаго столпа. На ложѣ полулежитъ праведная Анна, къ которой подходятъ двѣ женскія фигуры съ сосудами; внизу у постели сцена омовенія младенца двумя служанками въ купели. Сзади св. Анны, налѣво, изъ-за двери выглядываетъ еще служанка.

Кромѣ того, въ средней части храма представлены: Рождество Господне и Преображеніе на западной стѣнѣ, Страсти Господни: „заушаютъ за ланиту“, „предается на Распятіе“ (половинныя), бесѣда съ апостолами, „какъ предасться на страсть“. Выше Страстей *Жертвоприношеніе Исаака* и *Святая Троица*. На южной стѣнѣ вверху сцены Страстей же Христовыхъ Спаситель въ саду Геосиманскомъ и нѣсколько сценъ, исчезнувшихъ уже, на сводахъ; ниже Крещеніе Іисуса Христа.

Спаситель стоитъ въ рѣкѣ съ благословляющею десницею, у ногъ Его восьмиконечный крестъ съ надписью

Іс. Хс; Креститель возлагаетъ правую руку на главу Его. На заднемъ планѣ — горы; сверху изъ-за горъ (слѣва) видны двѣ фигуры ангеловъ съ платами въ рукахъ; направо отъ Господа еще два ангела съ такими же платами; внизу налѣво сидитъ группа мужчинъ, одинъ изъ нихъ сбрасываетъ съ себя верхнее платье (кисть его правой руки еще въ рукавѣ), другой съ сумкою чрезъ плечо снимаетъ сапоги, третій въ водѣ плыветъ къ Спасителю; обычнаго изображенія Св. Духа нѣтъ. Среди горъ пейзажъ — бѣдная растительность.

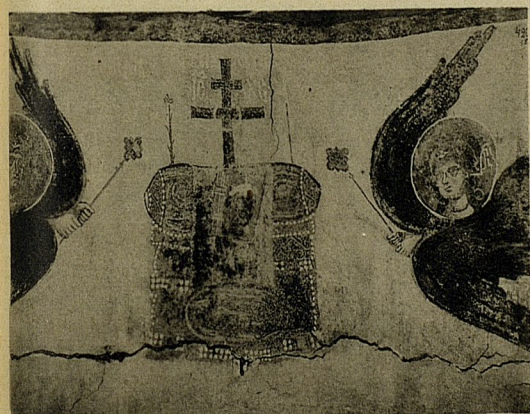
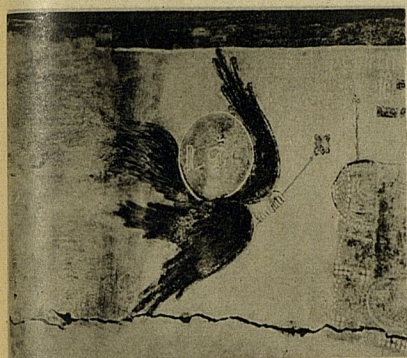
Кромѣ этихъ фресокъ, множество фресокъ съ изображеніемъ отдѣльныхъ святыхъ или группъ ихъ, — напр., воиновъ, преподобныхъ и др., покрываютъ стѣны Спасо-Нередицкаго храма.

Особенно хороши изображенія женскихъ фигуръ. Святая Варвара представлена въ мантии малиноваго цвѣта, застегнутой фибулой, на головѣ у нея золотая шапочка въ видѣ малороссійскаго очипка, какъ будто сложенная изъ шелковаго платка, который затѣмъ ниспадаетъ на плечи и окутываетъ шею.

Съ такимъ же головнымъ покровомъ представлена и святая Ульяна.

Особою сочностью красокъ и глубиною тоновъ отличаются фрески съ изображеніемъ свв. Θεодосіи, Пелагеи, Татіаны, Евѣиміи, Домники, Евфросиніи, Θεκлы, Маріи Египетской и мужскихъ фигуръ: Іоанна Воина, Мартирія, Стратоника, Прокопія, Далмата, Акакія, Бенедикта, Ермолая, Мануила, Діонисія, Спиридона, Илларіона, Никифора, пророка Елисѣя и др. Тѣло въ разсматриваемыхъ фрескахъ писано желтокрасной краской, которая въ фотографіяхъ превращается въ черный цвѣтъ и придаетъ мрачность фигурамъ, которой нѣтъ въ дѣйствительности.

Подъ хорами на западной стѣнѣ храма и на прилегающихъ къ ней частяхъ южнаго и сѣвернаго нефа изображенъ Страшный судъ (надпись „Страшный судищъ“). Посрединѣ картины представленъ Христосъ — Судія, воз-











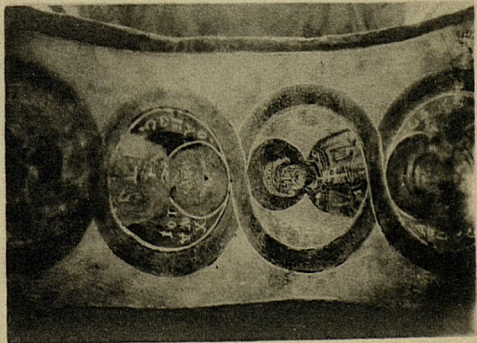
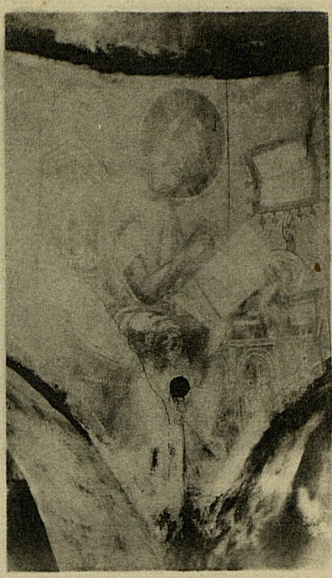
сѣдающій на радугѣ внутри миндалевиднаго ореола,—съ простертыми дланями. Спасителю предстоятъ—Богоматерь и Іоаннъ Креститель (какъ въ деисусѣ). На престолахъ возсѣдаютъ 12 апостоловъ, а сзади нихъ изображены 12 ангеловъ. Направо два ангела, одинъ изъ нихъ трубить внизъ, другой вверхъ, они призываютъ живыхъ и мертвыхъ на судъ; ниже—мертвые поднимаются изъ гробовъ; архангелъ Михаилъ скатываетъ небесный свитокъ съ солнцемъ и луною. Ниже изображенія Іисуса Христа уготованный престолъ, предъ которымъ стоятъ на колѣнахъ прародители грѣшнаго человѣческаго рода Адамъ и Ева. Налѣво ангелъ съ праведными вѣсами, около него праведная душа въ видѣ крохотной человѣческой фигуры. Далѣе группы (семь) праведниковъ: „апостоль“, „пророческъ“, „мученикъ“ (изображены въ патриціанскихъ костюмахъ), „отець“ (—святителей, въ крестчатыхъ фелоняхъ), „черноризецъ“, „святыхъ женъ“, наконецъ, седьмая группа, въ которой присутствуетъ, между прочимъ, ап. Павелъ (?); впереди ап. Петръ съ ключемъ ведетъ группу въ рай, который помѣщенъ частію надъ перечисленными группами, а частію—на южной стѣнѣ. Въ уровень съ апостолами (на престолахъ) изображена Богоматерь, въ молитвенной позѣ, Она сидитъ на престолѣ, по сторонамъ Ея два ангела: сбоку благоразумный разбойникъ, съ перевязкою по чресламъ, держитъ крестъ въ рукахъ. На южной стѣнѣ—„лоно Авраамле“,—среди райскихъ деревьевъ сидитъ Авраамъ, держащій маленькаго человѣчка—праведную душу, голова которой украшена нимбомъ. Рядомъ группа другихъ душъ. Съ лѣвой стороны отъ Божественнаго Судіи—внизу—адъ. Близъ Адама и Евы огромный старый сатана съ длинными усами и стоящими дыбомъ волосами на головѣ сидитъ на звѣрѣ, въ рукахъ у него Іуда. Апокалипсическая жена—блудница ѣдетъ на чудовищномъ звѣрѣ, грызущемъ человѣка; въ рукахъ ея сосудъ, изъ него пьетъ перевившійся черезъ нее змѣй. Продолженіе картины на сѣверной стѣнѣ, мученія грѣшниковъ

въ аду изображены въ видѣ пяти темныхъ квадратовъ съ головами и надписями: *тьма кромѣшняя, смола, иней, скръжату зубомъ, мразъ* и пр. Въ яркомъ пламени сидитъ евангельскій Лазарь и, указывая на уста свои, молить: „отче Абраме“ (слѣдуетъ надпись, излагающая его тщетное моленіе), передъ Лазаремъ дымчатый діаволь, волосы у котораго стоятъ дыбомъ, зубы страшно оскалены.

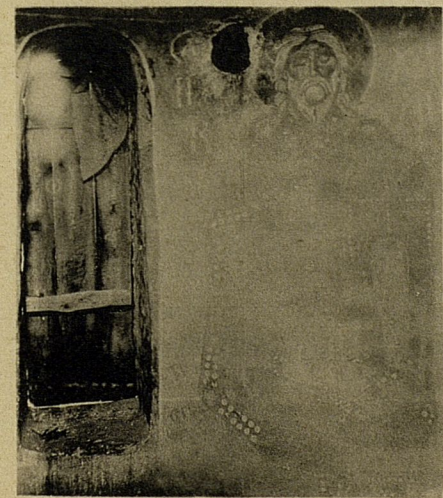
Въ этой картинѣ мы видимъ первый по времени примѣръ *полной*, разработанной въ деталяхъ композиціи Страшнаго Суда въ стѣнописяхъ православныхъ храмовъ.

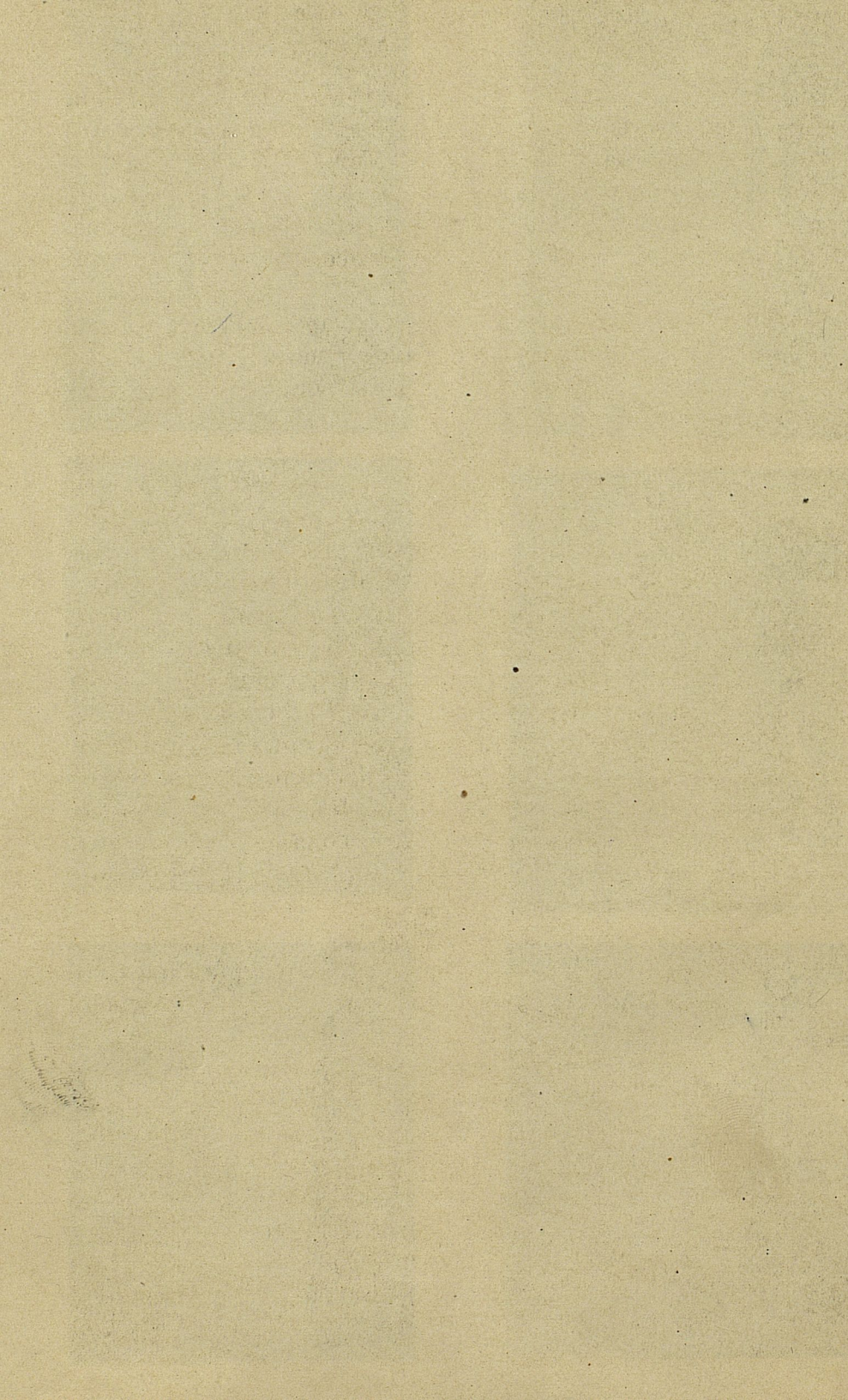
На сѣв. стѣнѣ представлено Усѣкновение Главы и пиръ Ирода.

Но самая главная достопримѣчательность Спасо-Нередицкой церкви находится на южной стѣнѣ, „въ видѣ арко-солія или полукруглой ниши (какія въ греческихъ церквахъ X—XII вѣковъ устраивались или же росписывались надъ могилами ктиторовъ церкви, погребенныхъ въ боковомъ нефѣ, всего чаще южномъ, или же въ нартексѣ“), это—фреска съ изображеніемъ князя, который подноситъ модель построенной имъ небольшой церкви съ одною абсидою и византійскою крышею Спасителю, сидящему на тронѣ и благословляющему храмоздателя. У послѣдняго на головѣ соболья шапка съ голубымъ верхомъ, одѣтъ онъ въ темно-малиновое корзно, все богато расшитое или вытканное золотыми разводами въ видѣ круговъ и орнаментальныхъ побѣговъ, съ широкою (шелковою) каймою, которая отвѣчаетъ цвѣту подкладки, на ногахъ высокіе сафьянные сапоги. У князя длинная, съ просѣдью, борода. Между княземъ и Спасителемъ длинная надпись: „О боголюбивый княже, вторый Всеволодъ, злыя обличая, добрыя любя, правыя кормя и вся церковныя чины и монастырскіе лики милостивны имая, но, милостивче, кто твоя добродѣтели можетъ исчести, но даждь Богъ цесарствіе небесное со всѣми святыми, угодшими ти въ безконечныя вѣки, аминь“.









Покойный академикъ И. И. Срезневскій, обследовавшій эту надпись (Извѣстія Императорскаго Русскаго Археологическаго Общества. 1863 г. т. IV, стр. 201—206), относитъ ее ко времени до 1200 года, а изображеннаго на фрескѣ князя считаетъ великимъ княземъ Ярославомъ Владиміровичемъ, соорудившимъ Спасо-Нередицкую церковь.

Разсматриваемая фреска, какъ обнаружилъ это покойный Прохоровъ, носитъ слѣды древнѣйшаго поновленія,—подъ верхнимъ изображеніемъ князя было открыто другое первоначальное.

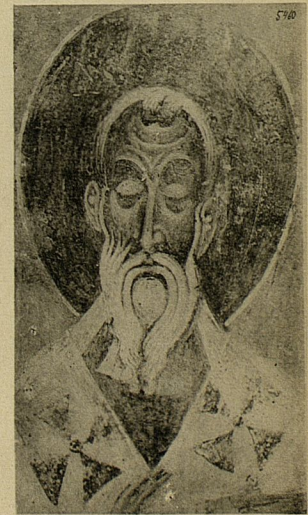
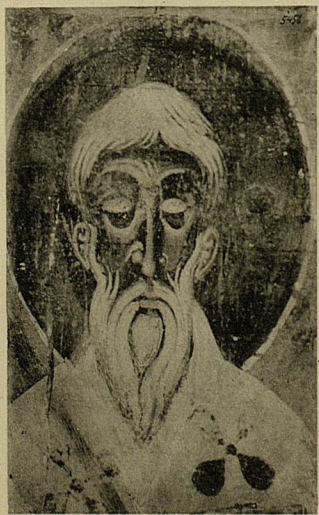
„Если надпись, говорятъ Толстой и Кондаковъ, желаетъ Ярославу царства небеснаго еще при жизни его, то эти пожеланія были въ обычаяхъ того времени, какъ видно изъ той же новгородской лѣтописи, записывающей изъ года въ годъ такія пожеланія то архіепископамъ, то другимъ строителямъ: „и веселяшесь блаженный, устройвь себе память вѣчную и всѣмъ крестьяномъ честный монастырь“. Любопытенъ также намѣренный панегирической характеръ надписи, выставляющей князя высоко добродѣтельнымъ мужемъ, который, „любя добрыхъ, обличалъ злыхъ“ гонителей своихъ, бывшихъ, видимо, въ Новгородѣ всесильными. Лѣтопись не знаетъ въ точности ни послѣдующей судьбы князя, ни даже года его смерти: онъ былъ одною изъ жертвъ партійныхъ страстей. Но своеобразный подборъ изображеній святыхъ въ алтарѣ и особенно въ южномъ нефѣ указываетъ на различныхъ членовъ княжеской семьи, и потому Нередицкая церковь является характерною „дворцовой“, или точнѣе „придворною“ церковью“<sup>1)</sup>.

Въ недавно вышедшемъ въ свѣтъ сочиненіи: „Македонія. Археологическое путешествіе“. Спб. 1909 г. (стр. 276—279) академикъ Н. П. Кондаковъ, между прочимъ, замѣчаетъ:

<sup>1)</sup> Русскія древности... Толстого и Кондакова. В. IV. Стр. 145.

„Россія сохранила между своими древностями рядъ фресковыхъ росписей, относящихся къ XII столѣтію: таковы Спасо-Мирожскій соборъ 1156 года, Дмитріевскій соборъ во Владимірѣ 1194 года, Спасо-Нередицкій близъ Новгорода 1198 года и Старо-Ладожская церковь Св. Георгія, роспись которой относится также къ XII столѣтію. Всѣ эти храмовыя росписи, по содержанію и стилю своего исполненія, являются вѣтвью византійскаго стиля. Однако, ближайшее ихъ разсмотрѣніе обнаруживаетъ значительную разницу не только между ними самими, но также по сравненію ихъ съ общимъ византійскимъ оригиналомъ. Такого рода фактъ оказывается особенно яркимъ и знаменательнымъ по отношенію къ фрескамъ Нередицы. Въ этихъ послѣднихъ, при всей ихъ византійской типичности, мы какъ разъ не находимъ многихъ наиболѣе характерныхъ признаковъ византійскаго мастерства XII вѣка. Исслѣдователь, привлеченный къ ихъ разсмотрѣнію, убѣдившись въ этомъ яркомъ фактѣ, долженъ былъ бы предположить, что во фрескахъ Нередицы мы находимъ еще архаичное византійское мастерство, которое еще не знакомо было со всѣми утонченностями византійскаго стиля, какъ онъ былъ выработанъ искусствомъ византійской столицы во вторую половину XI и первую половину XII столѣтій. На первый разъ подобнаго рода предположеніе подкрѣплялось бы аналогичными случаями, даже въ отдаленныхъ отъ Новгорода мѣстностяхъ. Такъ, во фресковыхъ росписяхъ нашихъ крымскихъ криптъ, равно какъ и во вновь открытыхъ подземныхъ церквахъ Каппадокіи, относящихся къ XI столѣтію, также наблюдается много чертъ архаизма, особенно по отношенію къ облаченіямъ, коронамъ и другимъ деталямъ. Конечно, Нередицкая роспись воспроизводитъ весь живописный циклъ византійскихъ церквей. Однако, даже въ самыхъ сюжетахъ мы уже имѣли случай указать на особаго рода оригинальность, которой мы не знаемъ въ чисто византійскихъ памятникахъ. Таковъ, напр., *образъ св. Чренія* или Нерукотвореннаго образа, на

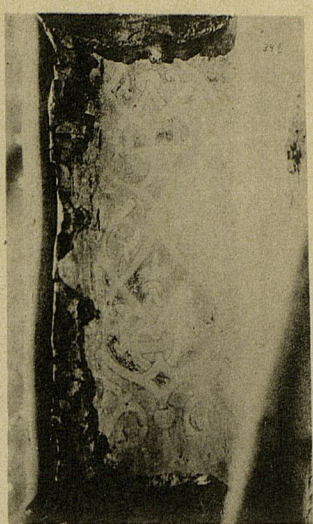
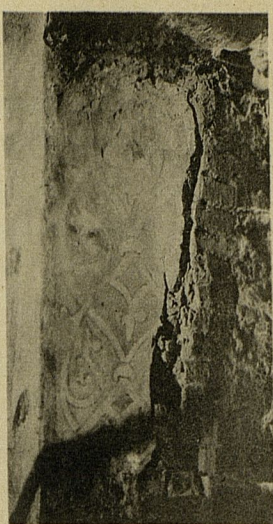


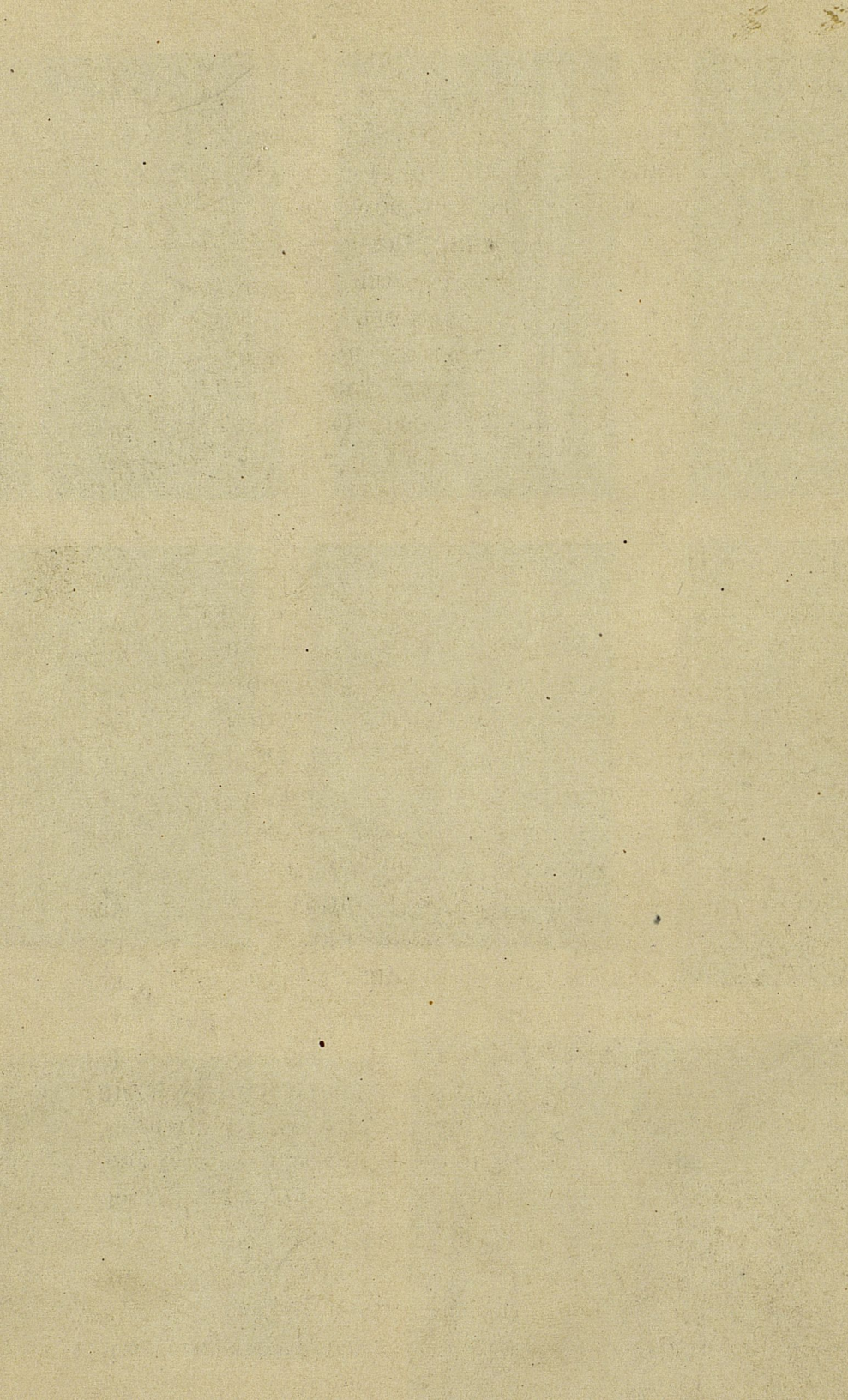










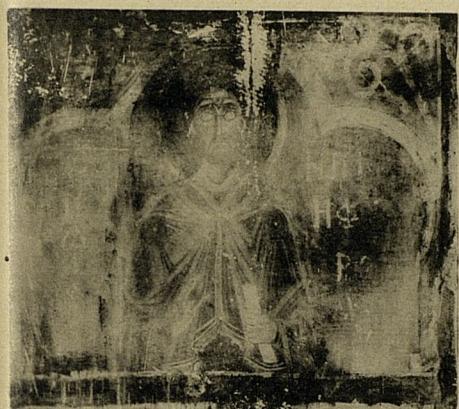
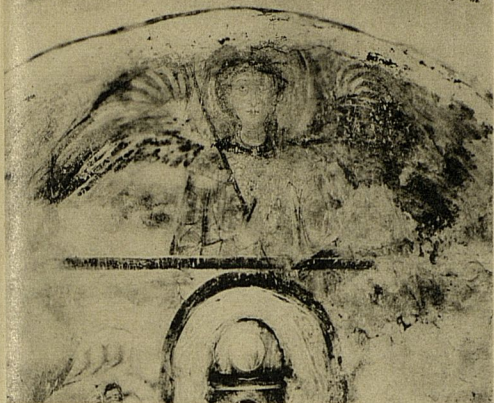


черепицѣ отпечатавшагося, быть можетъ, древне-египетскаго типа, если не происхожденія. Далѣе, образъ „*Ветхаго Денъми*“, не въ лицѣ Іисуса Христа. Ликъ этотъ слѣдуетъ сопоставить съ подобнымъ же образомъ Ветхаго Денъми въ одной изъ церквей Бриндизи. Далѣе, мы укажемъ на замѣчательное изображеніе Панагіи или „Богородицы Знаменія“ въ боковой абсидѣ и рядомъ съ иконою Б. М. Алексѣя Божьяго Человѣка—сюжетъ, повидимому, сирійскаго происхожденія, такъ какъ здѣсь изображена именно легенда о поклоненіи Алексѣя Божьяго Человѣка—сюжетъ, повидимому, сирійскаго происхожденія, такъ какъ здѣсь изображена именно легенда о поклоненіи Алексѣя Божьяго Человѣка въ Эдессѣ Нерукотворному Образу Богоматери. Весьма возможно, что такого рода изображеніе Панагіи, или Знаменія, существовало въ греко-восточной кустарной иконописи X—XI столѣтій и не успѣло перейти въ иконопись Константинопольскую. Далѣе, подъ окномъ абсиды, въ нишѣ, видимъ изображеніе *тройного Деисуса* въ медальонахъ: въ срединѣ изображенъ юный Отрокъ Эммануиль, т.-е., вмѣсто Спасителя, обычнаго типа, здѣсь представленъ юный учитель Іерусалимскаго храма, быть можетъ, вспомянутый здѣсь ради Горняго мѣста, которое украшено здѣсь этимъ изображеніемъ: примѣръ этотъ пока единственный, но, если эта догадка вѣрна, то сюжетъ является замѣчательнымъ по глубинѣ мысли. Мы уже имѣли ранѣе случай указывать, что въ одной изъ грузинскихъ миниатюръ, иллюстрирующихъ Евангеліе (Тифлисская бібліотека рукописей) Отрокъ-Христосъ, учащій во храмѣ, представленъ посреди возвышеннаго омфала, сложеннаго изъ камней, среди Сигмы Іерусалимскаго храма. Во фрескѣ Нередицы по обѣимъ сторонамъ Отрока Спасителя, также въ медальонахъ, представлены по-грудь Іоаннъ Предтеча и *св. Марѳа (ΑΓΙΑ ΜΑΡΘΑ)*, какъ ясно гласить о томъ надпись. Изображенная здѣсь женская фигура представлена въ обычномъ типѣ Богоматери въ „Деисусѣ“. Во первыхъ, самый ликъ представляетъ Бого-

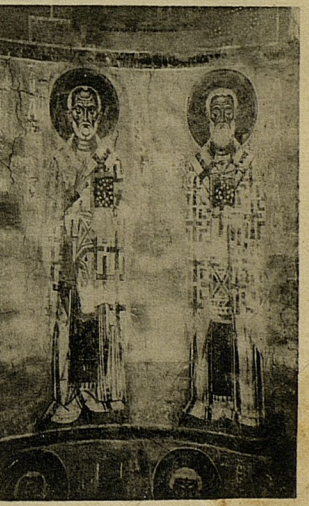
матерь; далѣе мафорій, наглухо покрывающей всю фигуру съ головой, и обѣ поднятыя къ Спасителю руки. Но, что окончательно утверждаетъ насъ въ томъ, что здѣсь изображена Богоматерь, это вышитые на обычныхъ трехъ мѣстахъ: надъ челомъ и на обоихъ плечахъ, *звѣзды* и *кресты*, какъ извѣстно, отличающіе изображеніе Богоматери, начиная приблизительно съ X вѣка въ иконографіи. Между тѣмъ, надпись имени *Марѳа* тоже не оставляетъ никакихъ сомнѣній. Очевидно, поэтому, что мастеръ, въ данномъ случаѣ, имѣлъ шаблонъ обыкновеннаго Деисуса, на которомъ Богоматерь имѣла по сторонамъ фигуры надпись **ΑΓΙΑ ΜΑΡΙΑ** (по гречески, или по славянски, напр., болгарскими буквами на греческой ладъ). Подобнаго рода надпись въ древнѣйшихъ памятникахъ иконографіи Богоматери является очень обычною (фрески ц. св. Маріи Антиквы въ Римѣ, фреска въ Египтѣ, близъ Эсне, золотой медальонъ VI—VII вѣка, изданный у Гарручи и пр.). Наименованіе *Святой Маріи* встрѣчается одинаково какъ на греческомъ, такъ и на латинскомъ. Но, начиная уже съ VIII столѣтія, когда взамѣнъ установилось, какъ догматъ, наименованіе Маріи—*Богородицею*, эта надпись начинаетъ исчезать, по крайней мѣрѣ, въ предѣлахъ собственно византійскаго искусства, и при томъ настолько рѣшительно, что встрѣчается лишь въ мелкихъ провинціальныхъ издѣліяхъ. Такимъ образомъ, и въ данномъ случаѣ, мы должны считать настоящій памятникъ своего рода архаизмомъ, уцѣлѣвшимъ въ кустарномъ мастерствѣ еще приблизительно съ IX вѣка.

Предполагать, въ данномъ случаѣ, какую либо русскую самостоятельность или своеобразность, выразившуюся въ Нередицкой росписи, считаемъ неумѣстнымъ потому, что вообще такого рода самостоятельности при исполненіи фресокъ съ готовыхъ шаблоновъ, какъ то имѣло мѣсто въ древности за рѣдкими исключеніями (роспись столичныхъ соборовъ), нельзя предполагать. Иного рода дѣло исполненіе миниатюръ, въ которыхъ рисовальщикъ, хотя бы

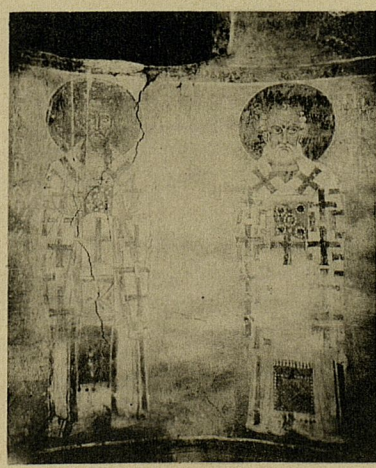
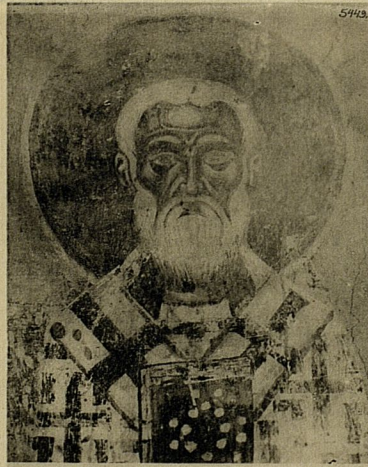


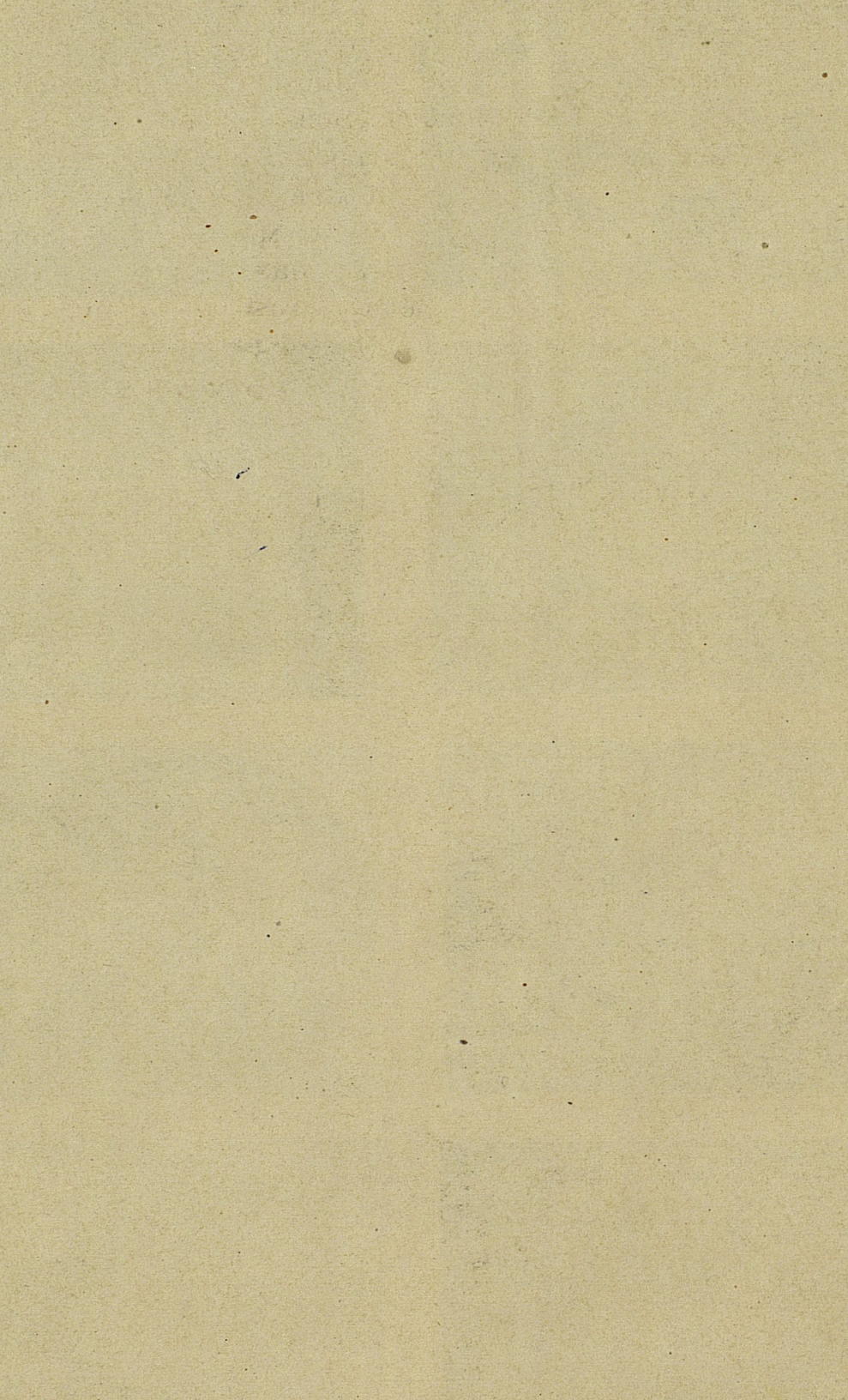












иконописецъ, нерѣдко варьируетъ и сочиняетъ темы. Если же Спаса-Нередицкая роспись не пользовалась Константинопольскими шаблонами, то единственное вѣроятное предположеніе, которое мы нынѣ можемъ сдѣлать, считать эти шаблоны болгарскими и относить именно къ нимъ тотъ своеобразный архаизмъ, которымъ эти шаблоны, видимо, отличались. Между тѣмъ, очень многіе памятники Новгородской древности указываютъ намъ одновременно на образцы Корсунскіе, т.-е. греко-восточные, а также и на болгарскіе оригиналы, которые, повидимому, съ Корсунскими стояли въ большей связи, чѣмъ съ Константинопольскими“.

Прилагаемая при семъ фототипія исполнена Д. М. Гусевымъ съ фотографій г. Чистякова.

## Къ рисункамъ.

- |                                                                                                                                                                                                                                                                                                                                                                                                                                                                                                                                                                   |                                                                                         |
|-------------------------------------------------------------------------------------------------------------------------------------------------------------------------------------------------------------------------------------------------------------------------------------------------------------------------------------------------------------------------------------------------------------------------------------------------------------------------------------------------------------------------------------------------------------------|-----------------------------------------------------------------------------------------|
| <p>Табл. I. Видъ церкви Спаса Нередицы съ западной стороны.</p> <p style="padding-left: 2em;">Восточный фасадъ храма.</p> <p style="padding-left: 2em;">Сѣверный фасадъ.</p> <p style="padding-left: 2em;">Видъ съ запада.</p> <p style="padding-left: 2em;">Село Спасское и церковь Спаса Нередицы.</p>                                                                                                                                                                                                                                                          | <p style="font-size: 3em;">}</p> <p style="text-align: left;">Во время<br/>ремонта.</p> |
| <p>Табл. II. Восточный фасадъ церкви Спаса Нередицы.</p> <p style="padding-left: 2em;">Сѣверный фасадъ.</p> <p style="padding-left: 2em;">Видъ съ южной стороны.</p> <p style="padding-left: 2em;">Тоже.</p> <p style="padding-left: 2em;">Видъ съ юго-восточной стороны. До ремонта.</p>                                                                                                                                                                                                                                                                         | <p style="font-size: 3em;">}</p> <p style="text-align: left;">Во время<br/>ремонта.</p> |
| <p>Табл. III. Тимпанъ западнаго подпружнаго свода.</p> <p style="padding-left: 2em;">Деталь фресокъ на западной стѣнѣ выше хоръ. Рождество Христово.</p> <p style="padding-left: 2em;">Орнаментъ на западной сторонѣ западной подпружной арки.</p> <p style="padding-left: 2em;">Деталь фрески съ изображеніемъ Рождества Христова (на западной стѣнѣ выше хоръ).</p> <p style="padding-left: 2em;">Господь Вседержитель (изъ сцены Вознесенія, въ куполѣ). Здѣсь, какъ и на всѣхъ сводахъ храма, видны шляпки желѣзныхъ гвоздей, поддерживающихъ штукатурку.</p> |                                                                                         |
| <p>Табл. IV. Ангелы, поддерживающіе дискъ съ изображеніемъ Спасителя въ картинѣ Вознесенія (въ куполѣ).</p> <p style="padding-left: 2em;">Рождество Христово.</p>                                                                                                                                                                                                                                                                                                                                                                                                 |                                                                                         |
| <p>Табл. V. Св. праведная Анна, мать Богородицы. Фреска въ замкѣ сѣверной подпружной арки.</p>                                                                                                                                                                                                                                                                                                                                                                                                                                                                    |                                                                                         |



Нерукотворенный Образъ Спасителя на платѣ. Фреска въ замкѣ восточной подпружной арки.

Праведный Акимъ, отецъ Божіей Матери. Фреска въ замкѣ южной подпружной арки.

Нерукотворенный Образъ Спасителя на черепицѣ. Фреска въ замкѣ западной арки.

Пророкъ Исаія. Фреска въ барабанѣ купола.

Пророкъ царь Соломонъ. Фреска въ барабанѣ купола.

Табл. VI. Св. „Оеросинія“. Фреска надъ проходомъ у сѣверо-западнаго пилона надъ хорами.

Пророкъ Елисей. Фреска надъ проходомъ у юго-западнаго пилона надъ хорами.

Фреска на южной сторонѣ сѣверо-западнаго пилона.

Св. Θεодосія. Фреска на южной сторонѣ прохода у сѣверо-западнаго пилона.

Св. Пелагія. Фреска на сѣверной сторонѣ прохода у сѣверо-западнаго пилона.

Св. Несторъ и Рождество Богородицы. Фреска надъ проходомъ у сѣверо-западнаго пилона, съ восточной его стороны.

Св. Максимъ Исповѣдникъ, св. Іоаннъ Кущникъ. Фрески надъ изображеніемъ Рождества Богородицы надъ проходомъ у сѣверо-западнаго пилона, съ восточной его стороны.

Табл. VII. Фреска въ аркасоліи на сѣверной стѣнѣ жертвенника.

Фреска на западѣ отъ входа изъ жертвенника въ алтарь.

Фреска въ конхѣ жертвенника.

Фреска подъ конхою жертвенника.

Фреска надъ конхою жертвенника.

Фрески въ конхѣ жертвенника.

Фрески на восточной стѣнѣ жертвенника.

Табл. VIII. Фрески съ изображеніемъ Страшнаго Суда. Крайняя правая часть картины.

Фреска надъ западнымъ входомъ въ церковь (деталь картины Страшнаго Суда).

Ликъ черноризцевъ. Деталь лѣвой части картины Страшнаго Суда.

Ликъ свв. отцевъ. Деталь лѣвой части картины Страшнаго Суда.

Деисусъ. Центральная часть картины Страшнаго Суда.

Детали картины Страшнаго Суда. Фрески на сѣверной стѣнѣ подь хорами. Лѣвѣе окна — адскія мученія. Правѣе — богатый въ аду обращается съ мольбою къ Аврааму. Предъ богачемъ діаволъ съ надписью: „Другъ рогатымъ творящъ пламень“.

Табл. IX. Фрески на южной стѣнѣ подь хорами. Въ аркосоліи изображенъ великій князь Ярославъ Всеволодовичъ, подносящій Спасителю модель храма. Правѣе окна — праведный Авраамъ съ Лазаремъ въ лонѣ. Правѣе аркосолія — райскія врата.

Деталь этихъ фресокъ Изображеніе великаго князя Ярослава Всеволодовича.

Часть (крайняя лѣвая на западной стѣнѣ подь хорами) фресокъ съ изображеніемъ Страшнаго Суда. Изъ той же картины Страшнаго Суда лѣвая половина средней части.

Тоже — правая половина средней части картины.

Центръ картины Страшнаго Суда.

Табл. X. Св. Уліана. Фреска въ проходѣ у юго-западнаго пилона.

Св. великомученица Варвара. Фреска въ проходѣ юго-западнаго пилона.

Фрески на восточной подпружной аркѣ.

Видъ съ низу на подпружныя арки, паруса и куполь.

Въ софитахъ арокъ изображены сорокъ севастійскихъ мучениковъ, въ куполѣ — Вознесеніе.

Фрески на восточной подпружной аркѣ.

Фрески въ софитѣ южной подпружной арки.

Тоже.

Табл. XI. Апостоль Тимоѳей. Фреска въ проходѣ изъ алтаря въ діаконикъ.

Св. великомученица Екатерина. Фреска въ проходѣ изъ алтаря въ діаконикъ.

Фреска на сѣверной стѣнѣ діаконика.

Фреска въ аркосоліи діаконика.

Св. Доменика. Фреска на сѣверной стѣнѣ діаконика.

Св. великомученица Христина. Фреска на сѣверной стѣнѣ діаконика.

Святые мученицы Рипсимія и Зеновія. Фрески на сѣверной стѣнѣ діаконика.

Св. Іоаннъ Предтеча. Фреска въ конхѣ діаконика.

Табл. XII. Фрески на южной стѣнѣ діаконика (свв. мученицы).

Фрески на южной стѣнѣ діаконика. Усѣкновение главы св. Іоанна Предтечи и поднесение ея Ироду. Внизу — въ кругломъ медальонѣ — св. Арина.

Фреска на той же стѣнѣ діаконика съ изображеніемъ св. мученицы Агаѳи.

Фреска оттуда же съ изображеніемъ поднесения главы св. Іоанна Предтечи Ироду, — направо — фигура носитъ портретный характеръ.

Фрески надъ конхою діаконика.

Святые воины Прокопій, Теодоръ. Фрески на южной стѣнѣ.

Табл. XIII. Фрески на сѣверной стѣнѣ съ изображеніемъ Введенія во храмъ и Срѣтенія Господня.

Фреска въ жертвенникѣ на сѣверѣ отъ ниши подъ восточнымъ окномъ.

Фреска на сѣверной стѣнѣ съ изображеніемъ пророка.

Фрески на сѣверной стѣнѣ (здѣсь видна перемычка окна, устроеннаго въ XVII вѣкѣ на мѣстѣ двухъ древнихъ).

Фрески на сѣверной стѣнѣ.

Распятіе Іисуса Христа. Фреска на сѣверной стѣнѣ.

Табл. XIV. Тайнство Евхаристіи. Пріобщеніе апостоловъ подъ видомъ хлѣба. Фреска на сѣверѣ отъ верхняго алтарнаго окна.

Иисусъ Христосъ „Ветхій Денми“. Фреска въ замкѣ алтарнаго свода.

Таинство Евхаристіи. Приобщеніе апостоловъ подѣ виномъ вина. Фреска на югѣ отъ верхняго алтарнаго окна.

Фреска въ срединѣ софита арки, предшествующей алтарной конхѣ, съ изображеніемъ „Престола уготованнаго“ (Этимасія. Три рисунка, одинъ съ изображеніемъ херувима, крылья котораго подписаны черною краскою въ позднѣйшее время, серафима и престола).

Архангель. Фреска на сѣверной сторонѣ отъ „Ветхаго Денми“ въ замкѣ алтарнаго свода.

Табл. XV. Св. Петръ Александрійскій. Фреска въ арколѣи на сѣверной стѣнѣ алтаря.

Св. Ермолай. Фреска въ проходѣ изъ алтаря въ жертвенникъ.

Св. Марѳа. Фреска на югѣ отъ горняго мѣста.

Св. Іоаннъ Предтеча. Фреска на сѣверѣ отъ горняго мѣста.

Спаситель. Фреска на горнемъ мѣстѣ.

Фреска въ проходѣ изъ жертвенника въ алтарь.

Св. архидіаконъ Лаврентій. Фреска (первая съ сѣвера) въ нижнемъ рядѣ святителей въ алтарѣ.

Св. Анѳимъ. Фреска надъ проходомъ изъ алтаря въ жертвенникъ.

Св. Доментіанъ и св. Амфилохій. Фрески въ алтарѣ — въ нижнемъ рядѣ святителей.

Табл. XVI. Деталь фресокъ западной подпругной арки (два снимка).

Ев. Іоаннъ (въ сѣверо-восточномъ парусѣ свода).

Ев. Лука (въ сѣверо-западномъ ярусѣ).

Ев. Маркъ (въ юго-западномъ парусѣ).

Ев. Матѳей (въ юго-восточномъ парусѣ).

Деталь фресокъ въ сѣверной подпругной аркѣ.

- Табл. XVII. Св. пророкъ Моисей  
 Пророкъ Ааронъ.  
 Пророкъ Давидъ.  
 Пророкъ Іона.  
 Пророкъ Захарія.  
 Пророкъ Ілія.
- } Фрески въ  
 барабанѣ  
 купола.
- Табл. XVIII. Святители. Фрески въ алтарѣ.  
 Табл. XIX. Воскрешеніе Лазаря. Фреска въ сводѣ надъ  
 сѣвернымъ крыломъ храма.  
 Фреска въ жертвенникѣ между нижними окнами.  
 Св. Іаковъ Алѣевъ. Фреска въ жертвенникѣ на югѣ  
 отъ ниши подъ восточнымъ окномъ.  
 Св. Авраамій. Фреска надъ проходомъ изъ жертвен-  
 ника въ алтарь.  
 Св. Агаѳоникъ. Деталь фресокъ на сѣверной стѣнѣ  
 въ жертвенникѣ.  
 Деталь фресокъ оттуда же (3 снимка).  
 Тоже съ изображеніемъ св. Конона.
- Табл. XX. Орнаменты въ откосахъ оконъ, открытые при  
 реставраціи 1903 года (4 снимка).  
 Св. первомученица Ѳекла. Фреска въ аркосоліи на  
 сѣверной стѣнѣ подъ хорами.  
 Великій князь Ярославъ Всеволодовичъ.  
 Прор. Ілія. Фреска въ южной алтарной аркосоліи.  
 Орнаментъ и фрески у нижняго сѣвернаго окна въ  
 жертвенникѣ съ сохранившеюся древнею деревян-  
 ною рамою.
- Табл. XXI. Фреска въ тимпанѣ подпружнаго свода.  
 Фрески въ томъ же тимпанѣ.  
 Св. Никифоръ. Фреска на южной стѣнѣ сѣверо-запад-  
 наго пилона.  
 Фрески надъ проходомъ у юго-западнаго пилона съ  
 восточной стороны.  
 Св. Никифоръ. Фреска на сѣверной сторонѣ юго-за-  
 паднаго пилона.  
 Крещеніе Господне. Фреска на южной стѣнѣ.

Табл. XXII. Святитель Игнатій (Богоносець). Фреска надъ проходомъ изъ алтаря въ діаконикъ.

- 2 Святой безъ означенія имени (надпись стерта).
  - 3 Св. діаконъ Авивъ. Фреска, заканчивающая нижній рядъ изображеній святителей съ юга.
  - 4 Святители (изъ нижняго ряда) Θεка и Григорій.
  - 5 Святители (изъ того же ряда) Лазарь и Яковъ.
  - 6 Святители (изъ второго ряда) Климентъ и другой, надпись при которомъ невозможно разобрать.
  - 7 Святитель (надпись стерта).
  - 8 Святители (изъ второго ряда) Николай и Аѳанасій.
- Табл. XXIII. Святители. Фрески въ алтарѣ.

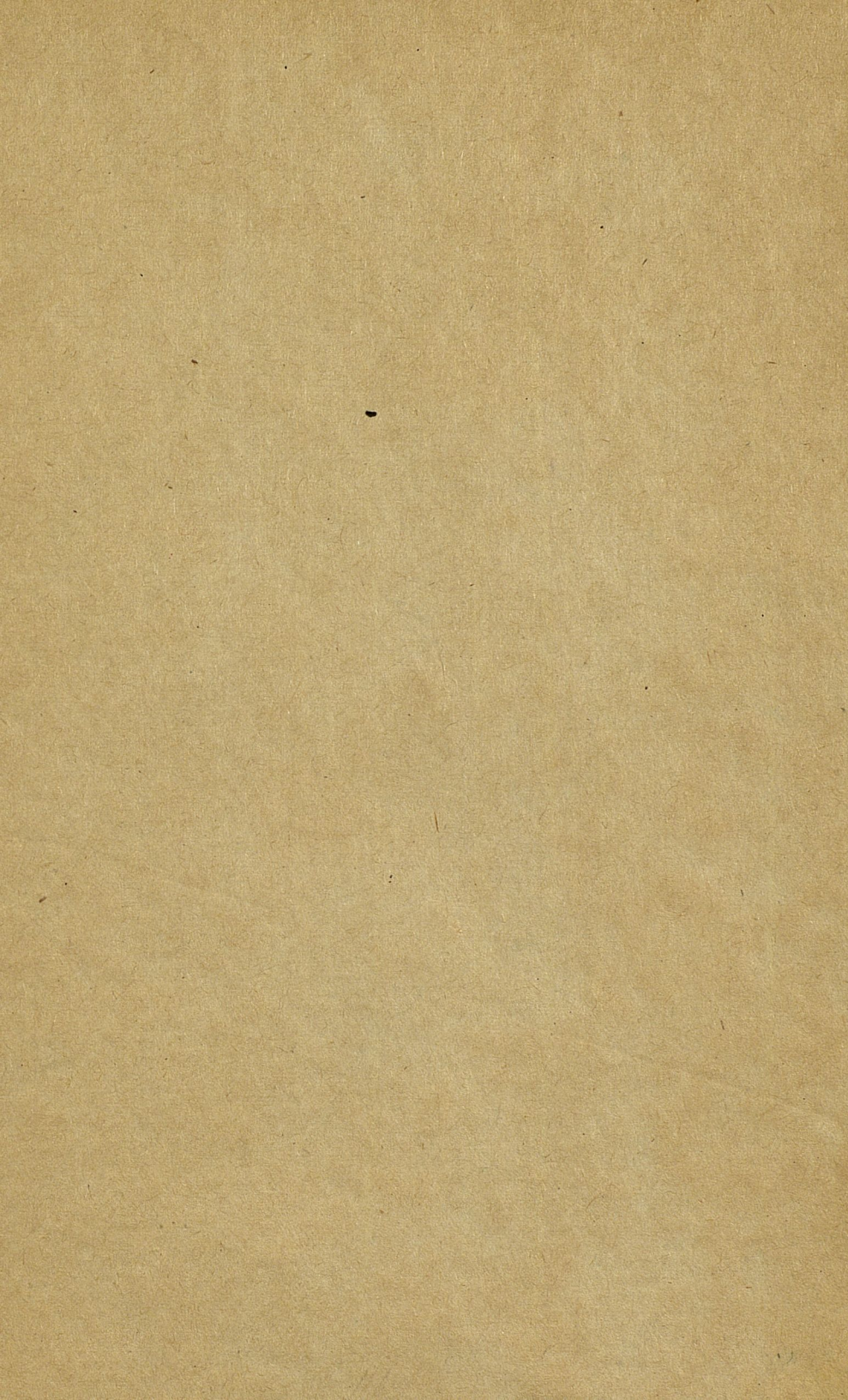
— — 9 ДЕК 194

700











2011096721